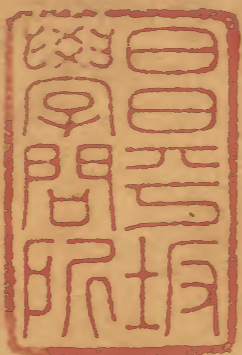
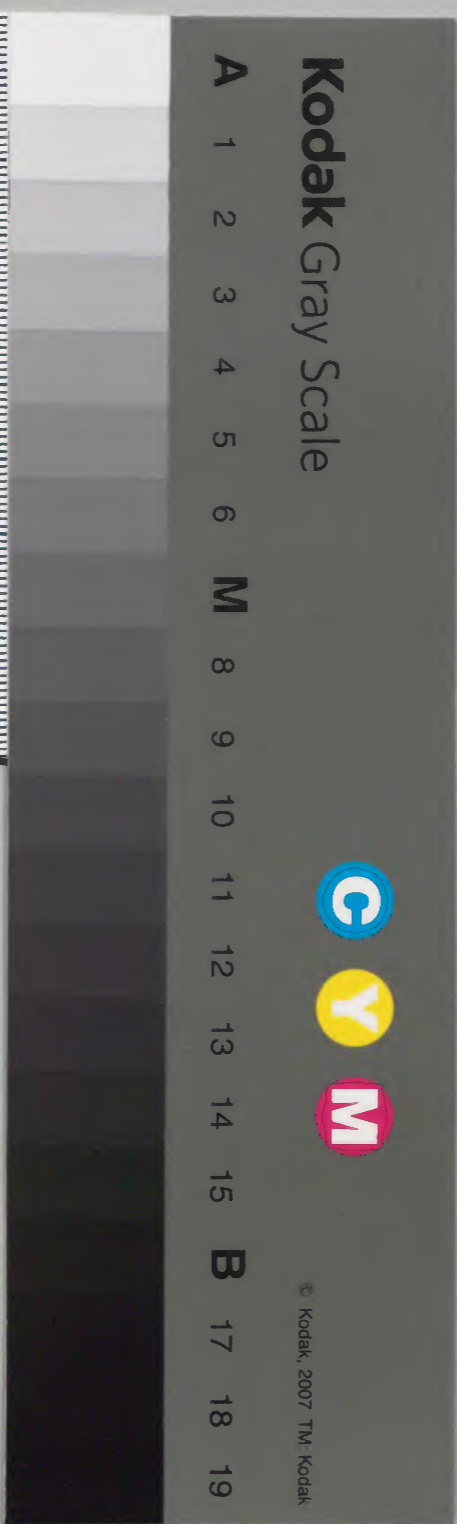


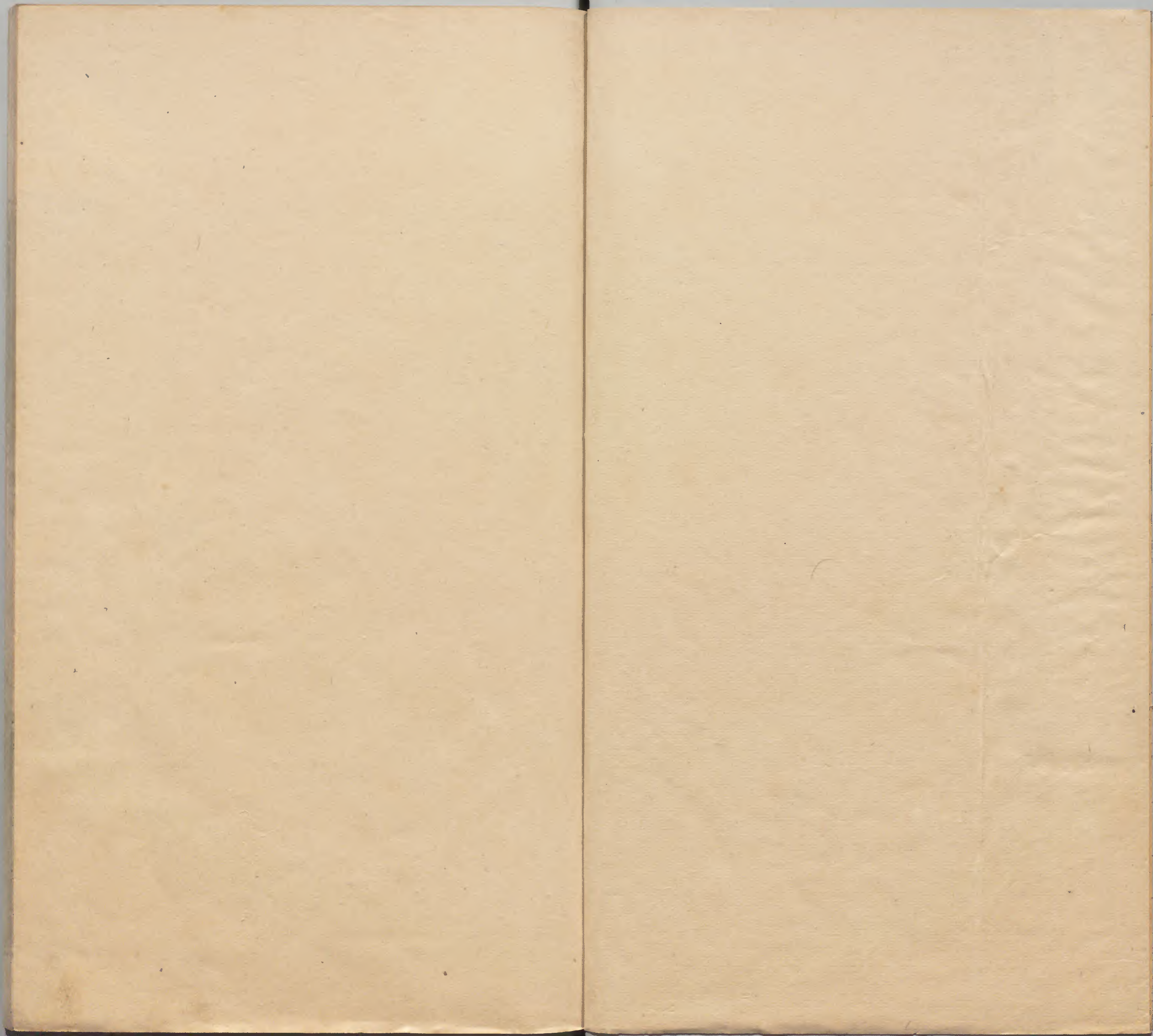
太平御覽

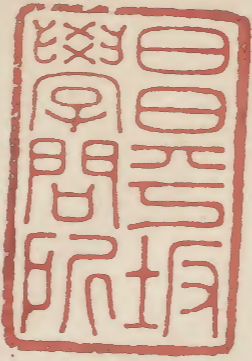
二十五



内閣文庫			
番號	漢	1842	
冊數	240 (25)		
函號	別	14	1

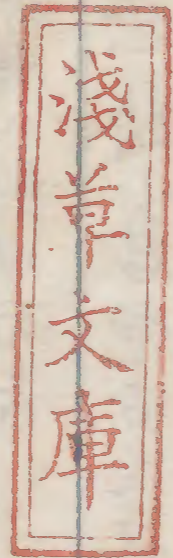






太平御覽卷第三十九

地部四



嵩山

華山

泰山

恒山

衡山

霍山

嵩山

釋名曰嵩字或謂崧山大而高曰嵩

詩曰嵩高維嶽峻極于天維嶽降神生甫及申國語曰夏之與也祝融降于崇山

韋昭注曰崇崇字古通用夏都陽城嵩山在焉白虎通曰中央

之嶽獨加嵩高字者何中夾居四方之中高故曰嵩高山
續漢書曰武帝禮祭中嶽聞有呼萬歲聲三於是以前三百戶封
奉祠命曰崇高為嵩高也孫嚴宋書曰高祖表曰沙門釋法義
於嵩高廟所石炷下得玉璧三十二枚黃金一瓶符彩潤潔河
南太守毛脩之以靈岳降瑞送諸神府列仙傳曰王喬周靈王
太子晉也好吹笙作鳳鳴遊伊洛之間浮丘公接以上嵩高山
三十餘年後於山上見桓良曰告我家七月七日待我緱氏山
頭果乘白鶴駐山顛望之不得到舉手謝時人數曰而去
半道有繡衣使者乘龍特節從雲中下太一請少君覺告近臣

曰如朕夢少君將捨朕去矣劉義慶世說曰嵩高山北有大穴
晉時有人誤墮穴中見二人圍棋下有一杯白飲與墮者飲氣
力十倍碁者曰汝飲停此否墮者曰不願停碁者曰從西行有
天井其中蛟龍但沒身入井自當出若餓敢井中物食之墮者
如言可半年乃出蜀中因入洛問張華華曰此仙館也所飲玉
漿耳所食者龍肉石髓

崔洪十六國春秋前秦錄曰王猛至深山見一老父據胡床鬚
鬢皓然猛進拜老父曰王公何因拜也遣人送猛出山顧視乃
嵩高山也

山海經曰太室之山

即中岳嵩山今在陽城縣西也

其上有木焉葉狀也梨赤

理服者不垢有草焉其狀如禾服者不昧上多美石

次玉者也

嵩高山記曰漢有道士從外國將其多子來於嵩岳西脚下種之并立浮圖今日有四樹與衆木有異一年三花花白色其香甚佳嵩山最是栖神灵藪也東出一里有自然五穀神芝仙菜東脚下有樹云是漢果園後有小山名牛山多香樹昔有婦女姪身三十月生子五歲便入嵩高學道神明為母立祠號開母祠又有三三臺山漢武東巡過此山見三學仙女遂以為名又一石室有自然經書飲食室前石柱以承露盤有石暗滴下食

之一合與天地相畢中頂南下二百步亦有岳廟畫為神廟有

玉人高五寸玉色光潤相傳曰明公山人或失之經旬及是

山海經曰少室之山有木焉名曰帝休葉狀如楊枝五衢黃華

黑實服者不怒其上多正其下多鉄其中多鱉魚得其食者無

蟲疾可以禦惡服之不怒郭氏注云陽城西谷名季室亦曰少

室山巔有白玉膏服之仙山有周昭王陵又載延之西征記曰

少室山中多神羊漢武帝築室仙臺在其峯

郡國志云少室一名

黍室山負黍城

在南故曰山以名城也

又曰少室有金像人往視則有白露起迷人雜道書曰少室之

陽高子平地八百六十丈方十里可避兵火之災

華山

禮記曰地之所厚戴華岳而不重

范記曰漢書曰張楷字公超隱居弘農山學者隨之所居隨市能為五里霧後華山南遂有公超霧市

唐書曰李適之代牛仙客為石相累封清和縣公與李林逋爭權不叶適之性疎為其陰中林逋常謂適又曰華山有金鑛採之可以富國上木知適之心善其言他日從容奏之玄宗大悅顧問林逋對曰臣之知久矣然華山陛下本命王氣所在不可

穿鑿臣不敢上言帝以為愛己薄適之言疎也

白虎通曰西方為華山者何少陰用事万物生華故曰華山

武帝傳曰魯女長乐人初餌麻及水絕穀八十餘年日更少壯

色如桃花一旦與故人別雲入華山後去五十年先相識者逢

女華山廟前來白鹿從王女三十人并謝其鄉里親戚故人

崔洪十六国春秋前燕錄曰石虎使人策于華山得玉板

山海經曰華山塚也塚者神鬼之所舍也其祀之太華

又曰泰華之山削成而四方其高千仞其厓大里郭璞曰山上明星玉女持

玉漿得服之即神仙之道噲死不通也

又四翼見則天下旱

列仙傳曰馬明從安期先生愛金液神丹方及入華陰山中合金神丹昇天也

又曰條羊公者蜀人也止華山石室中中有

懸石榻卧其上石尽穿陷

又曰毛女者在華陰山中獨師世世見之體生毛自言秦始皇宮人也

又曰呼子先者漢中閩下卜師也壽百餘歲臨去呼酒家嫗曰急裝雷與嫗共應中陵王今夜有仙人持二茅狗來先特一與

酒家嫗得其騎乃龍上華陰山也

周礼曰豫州其鎮山曰華山

華山記曰山頂有池生千葉蓮花服之羽化因曰華山

又曰山有三峯謂蓮花毛女仙檢也

辛氏三秦記曰華山在長安東三百里不知幾千仞如半天之雲

晏子春秋曰君子若華山松栢既多望之自不知厭薛紆注西京賦曰華山對河東首陽山黃河流於二山之間古語云本一山當河河水過之而曲行河神巨灵以手擘開其上以足踏離

其下中分為兩以通河流今觀手跡於華岳上足迹在首陽山
下俱存焉

韓子曰秦昭王使工人施鈎梯上華山以松栢之心為博箭長
八尺基長八寸勒之日照王嘗與天神博於此

周易是謀類曰西岳王玉羊鄭玄注曰上華華山之精

山海經曰小華山即少華也其木多荆杞鳥多赤鷲可以禦火

泰山

詩曰泰山巖巖魯邦瞻

傳曰鄭伯請釋泰山之祠周公以泰山之枋易許曰公羊傳曰

山川有能潤于百里者天子秩而祭之觸石而出盧寸而合不
崇朝而遍雨天下者惟太山乎

語曰季氏族於泰山子謂冉有曰汝弗能救與族祭名也禮諸侯祭山川在其

對者令陪臣祭泰山非禮也冉有孔子時在季氏救尤止也對曰不能子曰嗚呼曾謂泰山

不如林放乎孔子意云泰山之神知禮過林放於之賢遠矣

白虎通曰王者功成封禪必於泰山者何万物之始交代之處
也

史記曰漢武帝封泰山白雲起封中

漢書曰武帝封泰山禪石閭應劭曰注石閭在泰山下南方土

人言仙人問

應劭漢官儀曰泰山東南名曰觀者雞一鳴時見日始欲出長
三丈所視者望見長安其高如視浮雲其峻如死道徑望人如
孟升或以為山白石或以為水雪視巖石松樹鬱鬱蒼蒼如雲
中

晉書曰張忠隱于泰山教授弟子教以形不以言符堅徵之及
至堅賜以衣魁辭曰年朽髮落不堪衣冠請以野服入覲後之
後乞還堅以安車送之行達華山歎曰我東岳道士歿于西岳
命也及闕而死

道書福地記曰泰山多芝草丑石下有洞天周迴三千里鬼神
之府

袁山松後漢日光武封泰山雲氣成宮闕

風俗通曰古封泰山禪梁甫舊說岱宗上有金篋王策能知人
年壽脩短漢武帝探策得十八曰倒讀曰八十其後果壽長八
十

博物志曰泰山一曰天孫言為天帝孫也主召人魂東方萬物
如成故知人生命之長短

五經通義玄一日岱宗言王者受命易姓報功告成必於岱宗

也東方万物始交代之處宗長也言於群嶽之長

白虎通曰王者受命必封禪封者所厚也

禪除也為禪字本為禪以其祭神故從示

以自効也天以高為尊地以厚為德故增泰山之高以報天禪

梁甫之陘以報地也

史記曰無懷氏封泰山禪

云伏儀封泰山禪云云農封泰山禪云炎帝封泰山禪云云炎帝封泰山禪云云黃帝封泰山禪云云顓頊封泰山禪云云帝嚳封泰山禪云云堯封泰山禪云云禹封泰山山會稽成王禪梁甫肅然及嵩里石閭後又九五脩封秦禪周

後漢書曰光武封泰山禪梁甫凡云云亭亭肅然嵩里社首梁甫皆泰山下小山也石閭在西巖下

漢官儀及泰山記曰泰山盤道屈曲而上凡五十餘盤經小天

大天門仰視天門如穴中視天窗矣自下至古封禪處凡四十

里山頂西巖為仙人石閭東巖為介丘東南巖名曰觀日觀者

雞一鳴時見日如欵出長三大許又東南名秦觀秦觀者望見

長安吳觀者望見會稽周觀者望齊黃河去泰山二百餘里於

祠所瞻黃河如帶若在山陘山南有廟悉種百千株火者十五

六園相傳云漢武所種小天門有秦時五大夫松見在

茅君內傳云仙

家凡有三十六洞天岱宗之洞週迴三十里名曰三宮空洞之天

列仙傳曰稷丘君者泰山道士也武帝時以道術受賜後上東

巡泰山稷丘君乃冠章甫衣黃衣擁琴來拜武帝曰陛下勿上

也必傷是上必欲上及上數里左右足指果折乃止

列仙貢人傳曰馬明靈者齊國臨淄人也本姓和字君賢為縣吏捕賊為所傷當時殆死良久忽於道間見一女以肘後管中一丸茶大如小豆与明服之於是即愈血絕瘡合隨神女还岱宗石室中上下懸絕重巖深隱去地千餘丈其中金牀玉机乃人跡所能至

神山傳曰刘馮者沛人學道於穆王子服石柱英及中岳石流黃年三百餘歲而少容後入泰山中

又曰泰山下父老者失其姓名漢孝武皇帝巡狩見老父鋤於道間頭上白光高數丈將問之對曰臣年八十五時襄老禹死頭白齒落有道者教臣絕穀但腹飲水并作神枕枕中有三十二物其二十四物以當二十四氣其八物當八風臣行之轉少日行三百里今年九十矣帝受其方賜縑帛去父入岱宗山十年五年時还鄉里三百餘年乃不復还也

上黨記曰大行坂東頭即泰山也避世者區種而食或射熊於巖間

泰山記曰泰山廟在山南悉種栢樹千株大者十五十六圍長老傳曰漢武種廟及東西房三十餘間并高樓三處春秋饗祀

泰山居常在此

周易是謀類曰泰山失金雞鄭玄注曰金雞泰山之精

立淵之齊記曰泰山東岳也瀛博二縣共界漢武封禪割此縣

以供祀泰山故曰奉高三十里有延陵兕塚

伍輯之從從征記曰泰山於所經諸山非最高而岑崿軒舉凌

跨衆阜雲霞草木藹然靈異苑囿神奇故無螫虫猛獸

孟子曰孔子登東山而山魯登太山而小天下尸子曰太山之

中有神房阿閼帝玉錄

淮南子曰清之為明杯水而見眸子濁之為閼河水不見泰山

新序曰挾太山以超北海

恒山亦各
常山

史記曰趙簡子謂諸子曰吾歲宝符於常山往得者立為諸子

竟往無所得無恤曰常山臨岱可取也簡子曰是知符矣遂立

之

白虎通曰北方為常山者何陰終陽始其道常久故曰常後魏

書曰道武立廟於上置待祀九十九人歲時禱水旱至文成帝

東巡親禮其神為

春秋元命苞曰昂畢散為異州分為趙國立為常山

崔鴻前燕錄曰慕容雋壽光三年常山寺大樹根下得壁七十
二圭七十光色情竒有異常王孫子兵法曰常山之地名曰率
然一身而兩頭擊其一頭則一頭至擊其中則兩頭俱至

神農本草曰常山有草名神農置之門上每夜叱人

常山圖經曰北嶽恒山在縣西北一百四十里尚書禹貢木行

恒山至子碣石有恒水出焉其下有祠

晏天王按山記曰高三千九百丈上方三十里周迴三十里上
有泰玄之泉神草十九種道者服之成仙

又太史公云北岳者有五名一名蘭臺府二名列女宮三名華

陽臺四名紫微宮五名太一宮或云太茂山山北四百餘里號
飛狐之口有率然地孫矣論兵勢

管子曰其山北臨代南俯趙東接河海之間早生而晚殺五谷
之所蕃熟四種五穫焉

陽固北都賦曰茂丘茂山也蓋恒岳之別名泝水從西來甚大
至茂山之西沉伏子地過山而復出其大如初世言避恒岳之
靈

衡山

周官荊州其鎮曰衡山

徐灵期南岳記曰衡山者五嶽之南嶽也其來尚矣至于軒轅

乃以瀟瀟懼之山為副為故爾雅云霍山為南嶽蓋曰其副為

或云衡山一名霍山至漢武南巡又以衡山遼山遠道隔江漢於是乃徒

南嶽之祭于廬江瀟山亦承軒轅副義也

于室搜神記曰漢武徙南嶽之祭著廬江

潛縣之霍山郭璞爾雅注云霍山在廬江郡潛縣別名天柱山漢武以衡山遼山遠識緯以霍山為岳故祭之也

晉書曰劉麟之嘗採藥至衡山深入忘返見有一澗水南有二

石因一開一閉水深廣不得過欲還失道遇代弓人問遙僅得

還蒙或說因中皆仙灵方藥麟之欲更尋終不知處

羅含湘中記曰衡山九疑皆舜去守至常遣戶曹致祀則如絃

歌之声也

吳越春秋曰禹傷父功不成登衡山血白馬以祭之忽然而卧

夢亦繡文衣男子稱玄夷蒼水使者謂禹曰欲得我山書者齋

於黃帝之嶽禹及退齋三日登宛委發石得金簡玉字之書得

治水之要也

盛弘之荊州記曰衡山有三峯其一名紫蓋每見有雙白鶴徊

翔其上有一峯名石困下有石室桑山徑聞室中有飄誦声一日

芙蓉上有泉水飛流如舒一幅白練

山海經曰衡山一名岫嶠山其上多青雉鳥多鸚鵡

岫音矩嶠音樓

湘中記曰衡山九疑皆有舜廟遙望衡山如陣云汾湘千里九

向九背乃不復見有玉牒為禹按其之以治水也

刘敬叔異苑曰湘東姚祖太元中為郡吏經衡山望巖下數年

並執筆作書祖行旅休息乃過之未至百步少年相與飛颺遺

一紙書其字皆鳥跡○郡国志衡山南嶽也南嶽記云當翼軫

度機衡謂之衡山山有錦石裴然成文

霍山

白虎通曰南方為霍山者何太陽用事護養万物故為霍山

爾雅曰太山宮小山霍郭璞注曰宮謂圍繞也禮記曰君為廬宮是也漢書武帝以衡

山夔遠識記皆以霍山為南嶽故祭其神於上

宋書曰霍山數年來常有鍾声潜發重壤山崩間六鍾自出制

度舍古式声中律呂

山海經曰霍山有獸焉其狀如狸白尾有鬣名曰朏可以忘憂

音沛謂畜之也

黃庭內景經曰霍山下有洞臺方二百里司命君之府也

白虎道曰小山繞太山為霍

太平御覽卷第三十九

太平御覽卷第四十

地部五

王屋山

龍門山

娥眉山

積石山

王屋山

太行山

霍太山

首陽山

岐山

梁山

太白山

岷山

蟠冢山

烏鼠山

列子曰太行王屋二山方七里高萬仞北山愚公者年且九十面山而居徵山而居徵山北之寒出入之途也聚室而謀曰吾

與汝畢力平險可乎雜然相許親僉猶也其妻曰以君之力曾不能
損魁父之丘如太行王屋何且焉置土石雜曰投諸渤海之尾
隱士之北遂率子孫荷擔者三夫叩石墾壤運於渤海之尾隣
人京城之孀妻有遺男始亂往助之寒暑易節始一反焉河曲
智叟笑而止之曰甚矣汝之不慧以殘年餘力曾不能毀山之
一毛其如土石何北山愚公長息曰汝之心曾不若孀妻弱子
雖我之死有子存焉子又生孫孫又生子子子孫孫無窮匱也
而山不加增何苦而不可乎河曲智叟無以應操地之神聞之
懼其不已告之於帝帝感其誠命夸蛾氏二子負二山一厝朔

東一厝雍南神山傳曰甘始大原人善行氣不食服天門冬治
病不用針艾在人間三百歲乃入王屋山茅君內傳曰王屋山
之洞周迴萬里名曰小有清虛之天太素真人王君內傳曰王
屋山有小天號曰小有天周迴一萬里三十六洞天之第一焉

太行山

史記曰酈生說漢祖曰願足下急復進進兵收取荊陽據救倉
之粟塞成臯之險杜大行之道距飛狐
之口守白馬之津以示諸侯

神仙傳曰王烈邯鄲人服菁菁鉛華老而更少稽叔夜甚愛之

與共入山遊戲烈後獨入

太行山忽聞山東比如雷聲往視山上破數百丈石中有一孔徑尺中有青泥出烈取持之隨手堅凝氣味如粳米飯也列自食九因掘歸以與叔日那皆成青石打之作銅聲案神仙五百歲一開其中有石髓得而服之壽與天地相畢

述征記曰登滑臺城西南望太行山白鹿岩王莽嶺冠子衆山之表

墨子曰墨子怒耕柱子曰我無愈於子墨子曰將上太行駕驥與羊子將誰驅驥以驥足責山墨子曰我亦以子為足責

尸子曰龍門魚之難也太行牛之難也以報怨人之難也

水滸注曰仲尼傷道不行歆此從趙鞅聞殺鳴犢遂旅車而反其後晉人思之於太行嶺南為之立廟蓋往時迴轅處也余案諸子書及史籍之文並言仲尼臨河而歎曰丘之不濟命也夫如是非大行迴轅之言也

博物志曰按太行山而北去亦不知山所限極處亦如東海不知所窮

霍太山

史記曰智伯攻趙襄子懼乃奔保晉陽原過後至於王澤見三

人自帶以上可見自帶以下不可見與原過行二節莫通曰為
我以是遺趙無恤原過既至以告襄子襄子齋三日親自剖竹
有朱書曰趙無恤余霍太山

徐廣曰在日
東木安縣

山陽侯天使也

三月丙戌余將使汝反滅智氏亦立我百邑余將賜汝林胡之

地滅智使原過主霍太山抱祀又曰飛廉先為紂作石擲

徐廣曰作

柳於此臣曰還無所報乃為壇於霍太山而報得石棺銘曰帝令處

父不與殷亂賜汝石棺

水經注曰霍太山上有飛廉冢山上有岳廟甚靈鳥雀不棲
其林猛虎常守其庭此則禹貢嶽陽也

唐書曰義旗初建高祖自太原起兵西赴關中途經霍邑時隨
將宋老生陳兵拒險義師不得進乃屯於賈胡堡會霖西積旬
餽運不給高祖患之忽有白衣老人詣軍門請見余霍山神也
遺語太唐皇帝若向霍山東南傍山取路八日雨止當我助爾
被之高祖初哂之遣人東西視果有微道高祖笑曰此神不欺
趙襄子豈當負吾邪及八月己卯雨果霽高祖大悅以大字祭
其山

首陽山

詩曰采苓首陽之巔采苓首陽之下采封采封首陽之東

史記曰伯夷叔齊孤竹君之子讓國而逃聞西

伯善養老往歸焉及至西伯卒武三載水主東伐紂伯夷叔齊扣馬諫左右欲兵之大白曰此義人也而伯夷叔齊恥之義不食周粟隱於首陽山采薇而食之乃至餓死

諫語曰晉平公與齊景公乘至於澮見人乘白驪八駟以來平公之前公問師曠曰有犬狸身而狐尾者乎師曠有項而尾曰有之首陽神其名曰者來首陽之神飲酒霍太山而歸其居於會乎見之甚善君有喜焉

戴延之西征記曰洛東北去首陽山二十里山上有伯夷叔曰

齊祠或云餓死此三今河東蒲坂南又謂首陽亦有夷齊祠未許餓死所在

山海經曰和上山無草木而多瑤碧實惟河之九都是山也五曲九水出焉合流而北注云河其中多蒼王吉神泰逢司之是神好居於萑山之陽出入有光

呂氏春秋曰夏后氏孔甲子東陽貧山遇太風雨

皇甫謐帝王世紀為即東首陽山也蓋是山之殊目矣

龍門上

書禹貢曰浮于積石至于龍門西

孔安國曰龍門在河東之西界也

周禮曰大司樂以陰竹之管龍門之琴瑟於宋廟奏之九變則人鬼可得而祀孝經援神契曰禹鑿龍門闢伊闕決江開岷道

鑿龍門以通河鑿岷山以開江尊淮於祠栢尊濟於三屋

四瀆漢書地理志龍門山在馮翊夏陽縣北書月辛氏三秦記曰河

津一名龍門巨靈迹猶在去長安九百里江海大魚伯集門下

數千不得上去則為龍故云曝鯁龍門

尸子曰者龍門未鑿呂梁未闕河出於孟門上慎子曰河之下

龍門其流駛如竹箭駟馬通弗能及

淮南子曰龍門未闕呂梁未鑿河出孟門之上大溢逆流無有

丘陵高阜名曰洪水大禹通之孟門

水經注曰風山四十里河水南出孟門與龍門相對即龍門之

上口也實為河之巨阨兼孟門津之名也又有黃河自風山西

四十里南出孟門山比經禹鑿廣岸崇深傾崖及押巨石臨危

若墜復倚焉

岐山

易曰王用享子岐山吉元咎

詩曰古公亶父來朝廷馬率西水許至子岐下又曰居岐之陽

在渭水之將萬邦之方下民之王

孟子曰太王郡邠狄人侵之事之以皮幣不得克焉事之以珠玉得克焉乃屬其耆老而吉之曰狄人之所欲者吾土地也君子不以其所養人者害人二三子者勿患手死君我將去之邠踰梁邑於岐山而不居焉

圖經曰岐山亦名天柱山禹貢曰導沂及岐

河圖括地象云岐山在崑崙山東南為地乳上多白金周之與鸞鷲鳴於岐山時人亦謂岐山為鳳皇堆

酈元注水經云天柱山上有鳳凰詞或云其峯高峻迥出諸山狀若炷因為名焉

梁山

書曰壺口陌梁及岐

壺口在冀州梁在雍山猶山治水在西

詩曰弈弈梁山維禹甸之

弈弈大見甸治也禹治梁山除水災也

傳曰梁山崩晉宗伯宗伯宿辟重重人曰待我不如捷之速也問其所曰絳人也問絳事曰梁山崩將伯宗謀之問將善之何名山有朽壤而崩可若何國主山川山崩川竭國君為之不舉降服乘縵徹樂出次祝幣史辭以禮焉其如此而已雖宗伯如之何谷梁傳曰梁山崩壅河三日不流晉君召伯宗而問之伯宗來問輦者不避使

車右下而鞭之輦者曰所以鞭我者其取道遠矣伯宗下車而問焉曰子有聞乎對曰梁崩壅過三日不流伯宗曰君為此召我也為之柰何萌之天有何天壅之雖召伯宗如之河

爾雅曰梁山晉望也

郭璞注曰晉國所望祭者也今在馮下陽西北臨河上也

漢志注曰梁山有夏陽西北即尚書禹貢治梁及岐

詩韓奕篇曰奔梁山晉國所望太梁別小梁之號俱在韓城縣界大梁山在今縣西又按三春記梁山宮城又石名織錦城

太白山

辛氏三秦記曰太白山在武功縣南去長安三百里不知高幾

許俗云武功太白去天三百尺山下軍行不得鳴鼓角角角則疾風暴雨兼至也

周地圖記曰太白山甚高上撫積雷無草木半山有橫雲如瀑布則澍雨人常以為候驗之如離畢鳥故語曰南山瀑布非朝即暮魏略田吉茂蘇則值亂隱於扶風雨太白山中以經籍自娛

蛾眉山

列仙傳曰陸通楚狂接與也好養性在蜀娥山世世見之數百年

華陽國志曰捷為南泉縣南有蛾眉山去縣八十里地圖云有仙藥漢武未能得

益州記曰蛾眉山在南泉縣界當縣南八十里兩山首相望如

蛾眉

岷山

易乾鑿度曰岷山上為并銘

書曰岷山導江東別為地

江東南也池東南也

書璇璣鈴曰禹導積水決岷山流九貢

九貢九州之貢

家語曰江始出岷山其原可以濫觸及至于江津不方舟則可

以涉

漢書曰成帝岷山崩壅江水江水流

山海經曰岷山江水出焉

今在該山郡廣陽縣西大江所出也

其上多金玉其下

多梅多棠其獸多羣象多夔牛

嶓家山

書曰嶓家導漾東流為漢

華陽國志曰西岷嶓地彌天府

河圖括地象曰嶓家山上為浪星上有草花名骨容食之無子

鳥鼠山

河圖括地象曰鳥鼠同穴山地之幹也上為掩畢星渭水出其

中
漢武內傳曰封君達隴西人也初服黃蓮五十餘年入鳥鼠山
於山中服水百餘年還鄉里年如三十常乘青牛號青牛道士
也

山海經曰鳥鼠同穴山今在隴西首陽縣西南山有鳥鼠洞穴
鳥名鼯鼯如當鼠而短尾鷓如鷓而黃穿地入數尺鼠在內鳥
在外而共處孔安國傳鳥鼠共高雌雄

沙州記曰鳥鼠洞穴山鳥如當雀色小白鼠小黃而無尾凡洞

穴地皆肥沃壤盡土軟熟如人耕多生黃花紫草

積石山

書曰浮于積石至于龍門西河

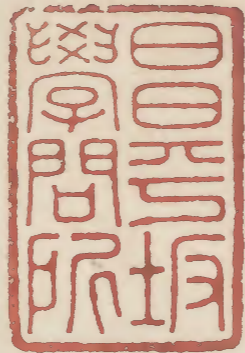
穆天子傳曰西濟于河用申八駮之乘以領于牧時之中積石

之南河九故成日
詩詩濟也

山海經曰積石山其下有石門河水冒以西冒管也積石在金
地河關縣西午羗

中河行寒水
東入寒也 是山也万物無不有

莊子曰鳳之所居也積石千里河水出下鳳鳥居上



太平御覽卷第四十

[Faint vertical text columns within a blue-lined frame, mostly illegible due to fading.]

