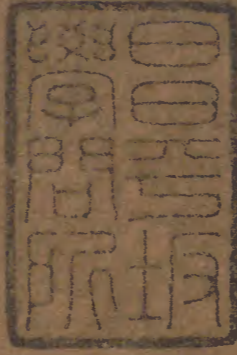


# 周易注

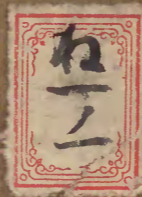
九  
畧例上下



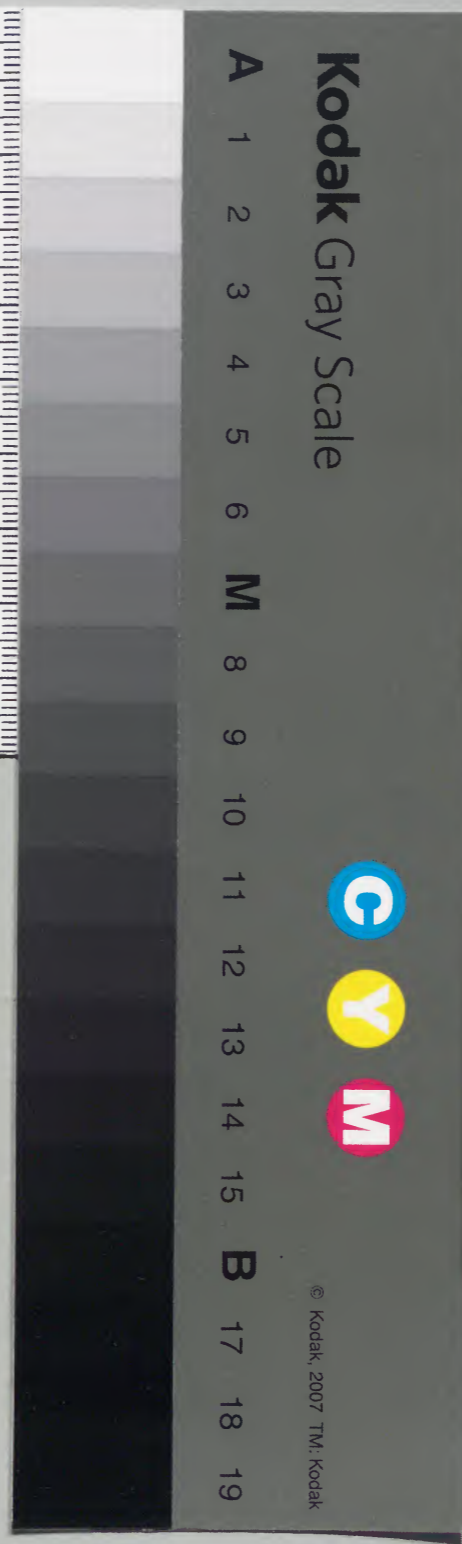
漢書門	
二〇〇一	類
一三〇一	號
一四九	函
五	冊架

內閣文庫	
二〇〇一	漢書
一三〇一	類
一四九	函
五	冊架

內閣文庫	
番號	漢 2001
冊數	5 ( 5 )
函號	別 42 7



五



糊等で貼り付けられている部分がめくれない箇所あり

上下係詳大極生三係之生四象之生八卦之生六十四卦三百八十四爻古者伏羲氏之王天下也仰則觀象於天俯則觀法於地近取諸身遠取諸物於是委曲神之神德万物之情通易理之已足矣然物象未備故孔子於此更備說重卦之由及八卦所為之象故謂之說卦先儒以未十翼次之乾坤文言在二繫之後說卦之前以象象附上下二經為六卷則上係才七下係才八文言才九說卦才十輔嗣以文言才十一附乾坤二卦故說卦為才九

淺草文庫

著者氏詩中本流云似賴第青色科生共範五行傳云著者百年一人生百歲論漸至于歲生一莖七百少生十莖神靈之物故生厚也史記云生莖者而滿其下必有神龜守其上常有雲氣覆之淮南子云上有最著者下有伏龍

周易說卦卷第九

說卦者陳說八卦之化業變化及法象所為也

昔者聖人之作易也幽贊於神明而生蓍

幽贊於神明而生蓍

參天兩地而倚數

觀變於陰陽而立卦

發揮於對

和順於道德而理於義

正十四

著者六尺說文云高屬生十也三百莖易以為數天子九尺諸侯七尺大夫五尺士三尺論衡云七十歲生一莖七百少生十莖史記云生滿百莖者神龜守之其上常有雲氣覆之

卦未重則雷風各異山次不通於陰陽變化

揮六輝即去揚也手虞云韓云散也



二節就爻位明重卦

易所以和天道。頌地德。理中仁義也。極窮理則盡其極也。

窮理盡性以至於命。命者生之極。萬物神妙之靈。性又至極。一期所賦。命之短長。其吉凶。亦由是而易。命之真理也。

昔者聖人之作易也。將以頌性命之理也。是

以立天之道曰陰與陽。立地之道曰柔與剛。

在天成象。在地成形。陰陽者言其氣。對柔者言其形也。變化始於氣象。而後成形。萬物資始乎天。成形乎地。故天曰陰陽。地曰柔剛也。

或在形而言。陰陽者本其始也。在氣而言。柔對者要。立人之道曰仁與義。兼三才而兩之。

其終也。故易六畫而成卦。分陰分陽。迭用柔對。故易

故易六畫而成卦。分陰分陽。迭用柔對。故易

天地定後而合德。山

分布其位。而成爻卦。文章。六位而成章。設六爻以效三才之動。故六畫

射食亦及。塵陸董姚。王秉。六亦云厥也。

天地定位。山澤通氣。雷風相薄。水火不相射。

八卦相錯。數往者順。知來者逆。是故易逆數也。

往則順而知之。於來則逆而數之。是故易逆數也。

雷以動之。風以散之。雨以潤之。日以烜之。艮

以止之。兌以說之。乾以君之。坤以藏之。

以止之。兌以說之。乾以君之。坤以藏之。

烜况晚及。京云乾也。本又作晒。徐古節及。一云香元及。

用也。正。曰上。四。萃。象。下。四。萃。卦。者。事。云。互。相。備。也。明。雷。爪。與。震。巽。同。

正義曰康伯於此无注然益卦六三王用亨于帝者王躬注曰帝者生帝之主與益宗出震有巽者也手一注意正引云文則手一意以無帝為天帝

兌是象沢之卦也說万物者莫說乎沢位西方斗柄指西正秋八月万物皆說成也

妙如字手事作眇六妙董云眇成也

帝者出万物則在震有万物則在巽有万物則在離有万物則在坤言致役以養万物則在坤

帝出乎震齊乎巽相見乎離致役乎坤說言

乎兌戰乎乾勞乎坎成言乎艮万物出乎震

震東方也齊乎巽巽東南也齊也者言万物

之潔齊也離也者明也万物皆相見南方之

卦也聖人南面而聽天下嚮明而治蓋取諸

此也坤是象地之卦也且生万物養是有其象故曰致役坤不言方所地養物不專一也

坤也者地也万物皆致養焉故曰致役乎坤

也兌正秋也万物之所說也故曰說言乎兌

戰乎乾乾西北之卦也言陰陽相薄也坎者

水也正北方之卦也勞卦也万物之所歸也

故曰勞乎坎艮東北之卦也万物之所成終

而所成始也故曰成言乎艮神也者妙万物

而為言者也於此言神者明八卦運動變化

妙万物而為言也則雷疾風行火炎水潤動

莫不自然相與為變化故能万物既成也

萬物者莫疾乎雷撓万物者莫疾乎風燥万

物者莫熯乎火說万物者莫說乎澤潤万物

正言水火不相入  
相連者既不相入則无成物之功  
相入而氣相連及下也

者莫潤乎水終万物始万物者莫盛乎艮故

水火相逮雷風不相悖山澤通气然後能變

化既成万物也

乾健也坤順也震動也巽入也坎陷也離麗

也艮止也兌說也

乾為馬坤為牛震為龍巽為雞坎為豕離為

雉艮為狗兌為羊

乾為首坤為腹震為足巽為股坎為耳離為

此二節說乾坤六子明父子之道

索色白及下曰馬云教也王事云求也

目艮為手兌為口

乾天也故稱乎父坤地也故稱乎母震一索

而得男故謂之長男巽一索而得女故謂之

長女坎再索而得男故謂之中男離再索而

得女故謂之中女艮三索而得男故謂之少

男兌三索而得女故謂之少女

乾為天為圓為君為父為玉為金為寔為冰

為大赤為良馬為老馬為瘠馬為駁馬為本

艮山獨舉卦名者動撓澆澤潤功是雷爪水大万物終元

至八終元

必內及進也上言雷風相薄不相悖二象俱動不相

附錄六才七章

乾一節說八卦畜獸

附錄六才八章

附錄六才九章

此二節持物故也西方卦主言語故也

附錄六才十章

附錄六才十一章

附錄六才十二章

附錄六才十三章

附錄六才十四章

附錄六才十五章

附錄六才十六章

附錄六才十七章

此節廣明坤象

坤六五云于云花之通名鋪為花白謂之數太又作東方如字虞同姚云東方也却市及取春時氣至草木皆吐布而生

龜如字虞于作駝虞云君色于云雜色節六節或作琅通崔六九廣推適的六狀丁歷及說文作飯

果 取其果實著木的直似星之着天也 金房甫及吾京乍隣 齋六色

坤為地為母為布為金為各番為均為子母 地度任生育故也 化生或熟故也 取其多番 取其地物不轉移

牛為大輿為文為眾為柄其於地也為黑 方物雜色 生物之本也 取極陰之色

震為雷為龍為玄黃為專為大塗為長子為 對動故也 雜玄黃成蒼黃色 方物之所生出

决躁為蒼筤竹為萑葦其於馬也為善鳴為 竹初生時色蒼筤取其蒼生之美 取雷也之遠聞

馬足為作足為的頰其於稼也為及生其完 陽在下 動而行健上故也 取動而見 柔者及的白頰 取初生載甲而出

為健為蕃鮮 極於震動則健也 明也 取其春時草木蕃而鮮明 麻豆之屬及生載于甲而出也 虞作飯 云陵坊也陸云及當為及

巽為木為風為長女為繩直為工為白為長 其陽在上搖木故也 取其号令音物如繩直也 其爪行之處 爪吹塵垢去髮管也

為高為進退為不果為臭其於人也為寡髮 爪性高遠故也 又木生而上也 爪生物進退故也 爪或進或退不果敢决斷故也 爪落樹之花葉則在樹 春稀疎 是亦髮少之故也 蹠人之眼其色多白 蹠之遠之聞故也 王車曰作為香臭 如人髮 少力

為廣穎為多白眼為近利市三倍其完為躁 坎為水為溝瀆為隱伏為矯輮為弓輪其於 其水所行不通故也 其水藏於中故也 水使曲者直 弓者激射也 如水激 而則三倍之利也 蹠急也 取其木生蕃盛於 言取其爪之勢極於 而則三倍之利也 蹠急也

於人也為加憂為心病為耳痛為血卦為赤 其於馬也為美脊為垂心為下首為薄蹄為 其表裡有陰力弱不能載重常憂其脊力及 其下首極中者也 水流迫地行故也 水行迫地行故也

曳其於輿也為多青為通為月為盜其於木 水虜之行也 生領及主虞云病也 且水精也 水行潛竊如盜賊

也為堅多心 對在內故也 取其水行有孔穴 水行潛竊如盜賊

為至心中健躁也 為下首陽不上統也 為薄蹄下弱也

矯居表及輮柔 九及

為至心中健躁也 為下首陽不上統也 為薄蹄下弱也

乾古母反  
却亦當為幹陽在  
外巨幹正也董作幹  
蘇力大及馬云果桃  
李一屬亦即云本  
使曰果草一實曰  
說文曰在地曰一張安  
云在核曰果元核曰  
一京本果隨一云

離為火為日為電為中女為甲冑為戈兵其

於人也為大腹為乾卦為鼈為蟹為言羸為蚌

為龜其於木也為科上槁

艮為山為徑路為小石為門闕為果蓏為閹

寺為指為狗為鼠為黔喙之屬其於木也堅

為多節

兌為澤為少女為巫為口舌為毀折為附決

其於地也為附鹵為妾為羊

周易經序卦第十

韓康伯注

有天地然後萬物生焉盈天地之間者唯萬

物故受之以屯屯者盈也屯者物之始生也

屯剛柔始交故為物之始生也物生必蒙故受之以蒙蒙者

蒙也物之穉也物穉不可不養也故受之以

需需者飲食之道也飲食必有訟故受之以

訟夫有生則有資訟必有眾起故受之以師

師者眾也眾必有所比故受之以比

張良不愛萬金資為  
韓報仇  
自詩不計官資只計才  
右詳資字下

懷陰氣故也

象日故也

記下龍解言羸蚌萬皆對在外故也

單列反

羸

力未及京作螺蚌作

陰在下陽在上為高是山也

若未及空也重其折高木作高在木曰果在首曰蓏皆

物持執止之故也狗鼠皆止人家故也其海及又有連路之字高上故也

取其山居獸故也

附錄陳安鄉說麻衣易以艮為鼻先生曰鼻者面之山音管轄已多節

如說其象象疏又曰陽在上則為大陰在上則為小陽在上則為大陰在上則為小

取其山居獸故也

則毀折也故也

則毀折也故也

則毀折也故也

則毀折也故也

則毀折也故也

則毀折也故也

則毀折也故也

則毀折也故也

則毀折也故也

畜教六及本亦作蓄  
下及雜卦同

爭无由息必相親  
比者比也比非大通之道則合有所畜以  
比而後得寧也相漸也  
比必有所畜故

受之以小畜

比非大通之道則合有所畜以  
相漸也曰小畜而

不能

物畜然後有禮故受之以履

履者禮也  
禮所以適

用也故既畜則宜

履而泰然後安故受之以

泰者通也物不可以終通故受之以否物

倫鄙及下同

不可以終否故受之以同人

否則思通人人同志故可出門

同人不謀

與人同者物必啟焉故受之以大

有有大者不可以盈故受之以謙有大而能

言人君謙順則民豫也

人君謙順後故民隨

謙必豫故受之以豫

必有隨

順以動者

故

受之以隨以喜隨人者必有事故受之以蠱

蠱者事也有事而後可大

可大之業

故受之以

以臨者大也物大然後可觀也故受之以

觀可觀而後有所合故受之以噬嗑

可觀則

異方合

也嗑者合也物不可以苟合而已故受之以

賁賁者飾也

物相合則須

致飾然後身則盡

笑故受之以剝

極飾則

剝者剝也物不可以



注不養則... 賢者宜過... 輔嗣注... 則有... 天... 過... 在... 莫... 等... 以... 過... 失... 名... 已... 具... 論... 於... 經... 也...

終盡剥窮上及下也故受之以復復則不妄

也故受之以无妄有无妄然後可畜也故受

之以大畜物畜然後可養也故受之以頤頤

者養也不養則不可動也故受之以大過

者養也則不可動物不可以終過故受之以習坎坎

者陷也則過而不已陷必有所麗故受之以離

離者麗也則所及麗也

有天地然後有万物有万物然後有男女有男女然後有夫婦

以過失天... 名... 已... 具... 論... 於... 經... 也...

注正其言咸卦... 遠矣... 先儒... 下至... 卦之初... 已... 命... 之... 矣...

有夫婦然後有父子有父子然後有君臣有

君臣然後有上下有上下然後禮義有所錯

矣言咸卦之義也凡序卦所明非易之緼也

應以相與夫婦之象莫美乎斯人倫之道莫

之始而不繫之於離也先儒以乾至離為上

經天道也咸至未濟為下經人事也夫易六

畫成卦三材必備錯綜天人以致變化豈有

失之夫婦之道不可以不久也故受之以恒

注各反... 七各反... 注同... 七各反...

遯者退也

夫婦之道以恒為貴而物之所居不可以恒宜与世升降有時而遯

物不可以終遯

君子以遠小人遯而後亨何可終邪則小人遂陵

君子日消也

故受之以大壯

陽盛陰消君子道勝

物不可以

終壯故受之以晉

晉以柔而進也

晉者進也

雖以柔而進要待時

是進也

進必有所傷故受之以明夷

日中則昃月盈則食

夷者復也

傷於外者必及於家故受之以

家人

傷於外必反脩諸內

家道窮必求

室家至親過在失節故家人之

流故也逸也廢也

義唯嚴与敬樂勝則流礼勝則離家人尚嚴其故必求也

故受之以睽睽

附錄并正无所字

者求也求必有所難故受之以蹇蹇者難也

物不可以經難故受之以解解者緩也緩必

有所失故受之以損損而不已必益故受之

以益益而不已必決邪悻故受之以

夬夬者決也決必有所遇以正決邪必故受之

以姤姤者遇也物相遇而後聚故受之以萃

萃者聚也聚而上者謂之升故受之以升升

而不已必困故受之以困乎上者必及下困

和胡卧及又如字  
有寸細及如字

故受之以井井道不可不草也井久則濁穢宜草易其故

也故受之以草草物者莫若鼎故受之以鼎

草去故鼎取新既以去故則宜制器立法以治新也鼎所以和存生物成新之器也故取

象主器者莫若長子故受之以震震者動也

物不可以終動動必止之故受之以艮艮者

止也物不可以終止故受之以漸漸者進也

進必有所啟故受之以啟妹得其所啟者必

大故受之以豐者大也窮大者必失其居

故受之以旅旅而无所容故受之以巽旅而容以巽則得所入也巽者入也入而後說之故受之以

兌兌者說也說而後散之故受之以渙說不

繫故宜渙者離也渙者發暢而无所壅滯則殊趣各肆而不反則遂乖

離物不可以終離故受之以節夫事有其節則物之所同

守而不節而後信之故受之以中孚孚信也既已有

散越也節而後信之故受之以中孚孚信也既已有

節則宜信有其信者必行之故受以小過

守其信者則失其身而不諒之道有過物者必而以信為過也故曰小過也

濟行過乎恭禮過乎儉可以矯世厲俗有所濟也

不可窮也故受之以未濟終焉有為而能濟者以己窮物

者物窮則乖功極則亂其可濟乎故受之以未濟也

### 周易雜卦傳第十一

雜卦者雜糅眾卦錯綜其義或以同相類或以

異相乾對坤柔比樂師憂親比則樂動眾則憂臨觀之

義或于或求以我臨物故曰求也屯見而不

失其居屯利建侯君子經綸之時雖見而盤桓利貞不失其居也蒙雜

而著雜者未知所定也求發其蒙則終得所定着定也震起也艮止

本義曰止建者有適然无妄而尖自外至

豫上六復豫成有

喻无咎正曰悔豫

尽柔至復豫若俾者

作夜不亡休滅七在

飾六救注同邦玄

王事作飾

句云晉卦日在天上

白晝之時

誅荀云滅也陸韓

也損益盛衰之始也極損則益極益則損大畜時也困

而畜故无妄災也无妄之世萃聚而升不

來也未還也方在上謙輕而豫怠也隨无故也隨時色觀

噬嗑食也貴无色也隨无故也隨時色觀

巽伏也兌貴頸說巽隨无故也隨時色觀

不繫於故也隨時則有事受之以剝爛也

復反也晉晝也明夷誅也井通而

困相遇也井物所通用而不吝也咸速也物

相應莫速恒久也渙離也節止也解緩也蹇

難也睽外也家人内也否泰及其類也大

壯則止遯則退也鼎取新也小過過也

也同人親也革去故也鼎取新也小過過也

中孚信也豐多故也離上而坎下也

寡旅也離上而坎下也

畜寡也履不處也訟不親也大過顛也

吉需不進也訟不親也大過顛也

豐多故衆家以絕

親寡旅者本豐多故親絕句寡旅也列為句

本義曰不此行進

薛云古文作滿

相與天也五地是其類也

大正則小人止小人身則君子退也

起也

高者懼危滿者戒盈

水火炎上水潤下

王弼云履卦陽爻皆以不處其位為

天与水序而行故也

弱也遘遇也柔遇剛也漸女故也待男行也

男頤養正也既濟定也故妹女之終也

嫁未濟男之窮也

决柔也君子道長小人道愛也

人見决云為深愛也

周易說卦第九

序傳第十

雜卦第十一

經二千一百五十八字

注一千二百八十八字

容補續筆十五云周易雜卦自乾坤以至需訟皆以兩相從而明相及之義  
 大過至夫八卦則否蓋傳者失也東坡始改正之云頤養正也大過氣也始遇  
 也亦未遇剛也夫決也剛決柔也君子道長小人道衰也漸女歸待男行也歸  
 妹女之終也既濟定也未濟男之窮也謂如州而相從之次相及之手燦然  
 若合符節矣

仰觀俯察也其先天地只一氣十之其二氣幽微深曠之理見之見又聞之聞一之  
 前之設今氏吾之各  
 名言藏之夕物ノ

纂畚注周易略例序

刑瑋序

啓蒙翼仿刑瑋誤補周易正義略例疏  
 私云啓翼之作刑字刑未審誤之歟 二卷

刑 唐四門助教刑瑋

注

在三五陽位得生在  
 二四陰位得失初上无  
 位之位

原夫兩儀未位神用藏於視聽一氣化矣至  
 曠隱乎名言於是河龍負圖犧皇畫卦仰觀  
 俯察遠物近身八象窮天地之情六位備剛

柔之体言大道之妙有一陰一陽論聖人之  
 範圍顯仁藏用寔三元之胎祖鼓舞財成為

万有之蕃龜知未藏性是以孔丘三絕未臻

著策數万有千五百七自然之也

三元于地正日也  
 一元時一元月之元

天尊地卑之理未知之時即是兩儀未位  
 天下万事云為動靜共神功用非云云五色八眼未于志五音八未志耳則見毛聞毛皆神ノ功用ト云  
 日易深理大道微妙一本有  
 天地雷  
 日易深理大道微妙一本有  
 未八丁目一運之性云鼓舞財變化  
 又係辭  
 云鼓  
 以尺神

漢音長曰淮南王安聘明易者九人號九師說

鼓篋擊鼓也注曰鼓篋擊鼓也注曰衆乃發篋出其所治經業也注曰恭順也

陰美陽則順陽美陰則逆

樞與劉中九師尚迷宗旨臣舞象之季鼓篋

鱣序漁獵墳典偏習周易研窮耽玩无舍寸

陰是知卦之紀綱周文王之言略矣象之吉

凶孔仲尼之論備矣至如王輔嗣略例大則

摠一部之指故小則明六爻之得失美素逆

順之理應變情偽之端用有行藏辭有險易

觀之者可以經緯天地探測鬼神匡濟邦家

推辟咎悔雖人非上聖亦近代一賢臣謹依

舞象者禮記內則成童舞象云

其文輒為注解雖不足敷弘易道庶幾有裨於教義亦猶螢燐增輝於大陽涓流助深於巨壑臣之志也敢不上聞

周易略例第十

畧例者奉叔網目之名統明大理之稱畧不具也例奉並

也然以先儒註易二十餘家虽小此有異同而迭相祖述虽比王氏所見特殊故作略例

二篇以辨諸家之感錯綜文理具錄之也此是輔嗣所作既叙經文故相美講之今亦隨

世音季或有題為第十者後人輒加之耳

明彙

上下至六卷手弼注之緊辭上下說卦序卦雜卦共合三卷韓康伯注以上六三合九卷手弼略例一卷通為十卷故略例第十云

言文字音訓隨當世之義也

私云自是至不惑說  
去君貞一則眾民與之  
喻一卦中爻貞一則  
余文由

夫象者何也將叙其義故假統論一卦之体

明其所由之主者也統論一卦功用之体明

之主至之義也辨也辨卦体功用所由

者也萬物是眾一是一寡眾不能治夫動不

能制動制天下之動者貞夫一者也天下之

不能自制制其動者貞之一者也子曰王

侯得一以為天下貞然則一為君体君体合

道動是眾由一制也制眾故一故靜為環君

安為動主動不能制動一本作天地不能制

動夫音符故眾之所以得咸存者主必致一

後皆同私曰主心一則眾人保其存

也致猶假也眾得皆存其存有心故

以得咸運者原必无二也動所以運不已

心於動而物无妄然必由其理物眾也妄虐

動不息也私曰眾人无妄由有君王用理統之有宗會之有元

眾之皆无妄无妄之尊也天下統

理必由君王統之也統之有宗會之有元

也之以宗主會故繁而不乱眾而不惑統之有

六爻相錯其義不可明  
也剛柔相乘吉凶不可定  
也苟統一有宗會之  
有元可幸一以明之  
之義立主以定其吉  
凶之理也奉乾之名  
則其卦六爻之義皆  
乾為主也由六爻之  
皆以為主故視象辭  
所思而未之於一卦  
中便過半益矣  
吉凶賓軍嘉五礼  
也分別之行也品調  
也則謂制之也



禮以矣至考日成以  
月要考月成以  
會考歲成以

雜物撰德撰數也雜聚也聚辨是與非也辨明  
位而兼之是也失則非其中矣莫之備矣則  
位而執之非也然

非是中之一矣莫之能備訟录云訟有孚窒惕中吉剛來而得中也困录云貞大人吉以對中也之故自統而尋之物雖眾則知可以

執一御也无為之一者道也君也統而推尋

御之以由本以觀之義雖博則知可以一名道君

君王也博廣也本謂君也道也故処璇璣以觀

大運則天地之動未足怪也処會要以觀方

考五記云輪輻三十以象日月在百付輻字

考子重曰三十輻共一轂云

未則六合輻湊未足多也天地魚大觀之以

之以要會天地之運不足怪其大六合輻湊

不足稱其多旋悉全及又作璇璣音幾本又

作稅或作幾輻故拳卦之名義有主矣觀其

音福湊小豆反故拳卦義主中女簡易

思過半言知者見象辭則於易有過半之益者道也君也道能化物君

能御民智者觀之思夫古今雖殊軍國異容

過其半思息更及言忠貞之用中之為用故未可遠也古今草變軍國殊別

遠于品制自是首至下又設辭也少多之實衆之理云夫少者多之所貴也寡者衆之

夫中則不認正則不論  
以斯品物之皆當也  
斯南物克飯也宗主  
是以象之所尚宗為  
辭所叙大畧有二貴  
得中一義三謂成  
卦一休此狀貴一  
音下論成卦一義

簡易以下之十五序  
衍文也或人家傳  
云一白之見也惟  
温不然  
古一六設陽周武伐  
紫紱紂改正朔易服色  
ト一氏忠貞不變是貞  
一之義也

矣品變積萬夫少者多之所貴也寡者衆之

存之在一

可宗也

自此已下明至少者為至多之所主豈直指其中文而已

一卦五

陽而一陰則一陰為主矣

同人履小畜大有之例是也

五陰而一陽則一陽為主矣

師比謙豫復剝之例是也

夫陰之所求者陽也陽之所求者陰也

王弼曰夫

陰陽相求之物以所未者貴也

陽苟一專五陰何得不同而

故之陰苟隻專五陽何得不同而從之故陰

爻雖賤而為一卦之主者處其至少之地也

王氏曰陽貴而陰賤以至少處至多之地也

為陰爻陰位即至多之地如何之得也陰柔若在陽位則失位故陽位多稱不足為陰其位至多也

魚賤衆亦從之小畜彖云柔得位而上下應

也 是 或有遺爻而奉二體者卦体不由乎爻

也 遺棄也棄此一爻而奉二體以明其義

而不憂亂變而不憂惑約以存博簡以濟衆

其唯彖乎 簡易者道也君也万物是衆道能

亂 亂而不能惑變而不能渝非天下

之至曠其孰能與於此乎 万物魚雜不能惑

能渝其主非天下之至曠神武之君其孰能

預 故觀彖以斯義可見矣 觀彖以斯其義可見

言故觀六十四卦彖辭以上明彖上云以下至此三辭皆以字義可見也

彖辭所云

作以录  
觀之  
明文通變  
以明文為本而廣通眾物  
之變會成明文之義也

夫文者何也  
將叙其義  
假設問辭  
言乎變者也  
也物對

效對物柔效柔遇物而變動  
變者何也情偽  
有所之故云言乎變者也

之所為也  
變之所生  
生於情偽  
情偽之所適  
夫  
巧詐多端故云情偽之所為也

情偽之動非數之所未也  
情欲偽動  
故合散  
數莫能求

屈伸与体相乖  
物之為体  
或性同行乖  
情自  
相違同故殊塗一致百慮故

萃卦六二  
吉无咎  
萃之為体  
貴相從  
就六  
二志在靜退不故相就人之多僻己独心正

其体虽合志則不同故曰合散  
乾之初九  
潛  
竜勿用身虽潛  
在情无憂悶其志則申故曰

人之情類有若此之異也合散屈伸与其情志相反也

屈伸  
形躁好靜  
質柔愛剛  
体与情及質与願  
也

違  
至如風虎雲竜  
味吟相感  
物之体性形願  
相從此則情体乖違  
質願相反故故妹九

四  
飯妹  
愆期  
遲故有時  
四体是震是形躁也  
心期待時是好靜也履卦六三  
武人為于大君

君志對也  
兌体是陰是質柔也  
志德對  
武人為于大君是愛剛也  
好呼報反  
巧歷

不能定其筭數  
聖明不能為之  
曲要  
情動變

多端  
魚復巧歷  
聖明不能定  
法制所不能存  
筭其數制典法立要會也

度量所不能均也  
雖復法制  
度量不巨均  
為  
不謝思量

之乎豈在夫大哉  
有巧偽  
變動相乖不在情  
於大而聖明巧歷尚測不

巧曆筭以探窮日月星辰度躔校定四節運速正万物情偽變動雖定

体合不必同体故不異形權不必屈形泰不必申也

情偽三者變動不可下以常數而未上

震六本小用也益之以  
震六本小用也益之以

陸產水云同名以其  
類相從者也

知豈在  
乎大哉  
陵三軍者或懼於朝廷之儀暴威武

者或因於酒色之娛  
敵若獻酬揖讓汗成霖

震此皆體質剛猛懼在  
微小故大畜初九有

朝直遙反  
廷音定

不必比遠不必來也  
親比遠交

不必來離比六二初九  
交畜相近守貞不從

九五畜遠十年乃字  
此例是也此比昆志反

同色相應高下不必均也  
同氣相求體質不

必有也  
初四二五三上同色相應不必均  
高卑也同氣相求不必有形質也

震者龍命呂者律  
雲水氣也龍水畜也石水

塚陳尼及塗地亦作  
塚天子有赤  
故稱丹一以丹漆地  
以九五之尊位六二  
陵卑下亦下喻八  
陵高山一絕頂高呼  
則其鄉音下深谷之  
中吾ルカ如シ  
聲言三軍相戰畢一逃  
散ス地丘ギシ置  
使人守之繼而六親戰  
散之地也故與干相保  
守之干不也如道九四  
巨内卦雖之道干也  
捨干道之君子也  
小人逃得之雖干也

識命陰呂者陽律  
故二女相違而剛柔合體

二女俱是陰類而相違  
剛柔合體

必盈  
隆高也塚水中塚也永長也  
隆高也塚水中塚也永長也

於隆塚六二卑下同於遠  
聲唱和相應也

戈散地則六親不能相保  
投置也散逃也置

雖是至親不能相保  
守也避卦九四好避君

初六至親不同舟而濟  
則胡越何患乎異心

同在一舟而俱濟  
被岸胡越金殊其心皆同

若漸卦三四異體和好  
物莫能間須而相保

胡越本敵國故有異心  
同舟則胡越何患乎異心  
六四如三體  
胡越比  
志合同舟

詔成器上擬議之道相成于動則七通五利アリ成器上吉凶成不成ヲ擬議ヲ兼一定知ハ形器アリハク物ノ

似若同在一舟上下殊体猶若胡越利  
用禦寇何患乎異心而濟一本作而載故苟

識其情不憂其遠苟明其趣不煩強武苟識  
之情何憂胡越也苟知逃能說諸心能研諸

散之趣不勞用其威武也  
諸物之心憂其凶患之變示之則物心皆  
慮說諸侯之慮在於育物之變告之其慮益

精說睽而知其類異而知其通  
音悅睽而知其類異而知其通睽而日万物

也男女睽而其唯明之者乎  
其志同也其唯明之者乎辨吉凶知變化

其唯明故有繕述而遠至命官而商應  
述近也近修治言語千里遠應若中孚之九

二鳴鶴在陰其子和之鳴於此和於彼色同  
則應有若宮商也善述修下而高者降與彼

善又作繕語偶許及  
而取此者服矣

社也與謂上也取謂下也君上福祿不独有  
之下人服者感君之德大有六五厥孚交如

威如吉之是故情偽相感遠近相追  
情蹇之二五之例不正相感是偽情腹之三

上之例有應雖遠而相追睽之三上之例无  
應近則相取賁之愛惡相攻屈伸相推三四

二二三之例是也  
有愛有惡迭相攻伐否泰二卦一屈

一伸更相推謝惡鳥路及次章同見情者  
獲直性則違獲得也見彼之情性必得志也

獲直性則違  
其志也

六四求婚媾性吉无不利之

六四求婚媾性吉无不利之

六四求婚媾性吉无不利之

夫曰識物之趣下毛流  
百姓之心上研諸侯  
之慮知睽而可類  
異而可通自非明見  
又理達於物變則未  
之毛者也下上察上  
宜見其情故研之上之  
御宜得其意故悅之

言三百八十四爻之變動  
以方物示之方物之心  
皆憂凶患之者然  
其爻象之吉凶悔吝  
皆主之則方物凶患  
之降于其心悅者也

賁三三二下相附也  
也

愛

君上修下福祿年之彼下者

取主也服

見情者

見情者

見情者

語成器上擬議之道相成動則通利成器上吉成不成擬議于定知六形器之成物

不知於湯道變化道貴之辭曰顯諸仁藏諸用易道變化道衣被万物是顯仁也百姓日用不知是藏之用也故云不知所以主万物從變如變化

上係辭才上章云鼓舞以樂神意可以說化百姓之心也自然祭順也

若鼓舞然而天下從之非神其孰能與之哉

例不揆則性彼必相虛六三即底无虞惟故入于林中君子絕不如舍性各之例是也

擬議以成其變化語成器而後有格格作格動則擬議擬於變化語成器而後无結闕之患也諸成器而後有格或語成而後有格

不知其所以為主鼓舞而天下從者見乎其情者也鼓舞猶變化也易道變化應人如響退藏於密不知為主也其為變化万物莫不從之而變是顯見其情繫辭曰聖人之情見乎辭又曰鼓之舞之以盡神是

故範圍天地之化而不過曲成万物而不遺道而不過差委曲成就万物而不有遺失通

乎晝夜之道而无体一陰一陽而无窮陽通通夜晝夜猶變化也極神妙之道而无体可明一者道也道者虛无也在陰之時不以生長而為功在陽之時不以生長而為功是以生長无窮若以生長為功各盡於有物之功極豈得非天下之至變其孰能與於此哉

非天下之至變其孰能與於此哉是故卦以有時爻以應變

明卦適變通爻又一本直云適變通爻

夫卦者時也爻者適時之變者也

時上諸卦皆主三時大至順之也大過之時及解革坎睽蹇是豫隨也道旅皆一時爻也三百八十四爻皆時也三百八十四爻皆時也通變適也

爻以應變

明卦適變通爻

夫卦者時也

大畜上九何天之衢乎  
比卦象辭後夫凶  
泰上六城復于隍勿  
用師

夫者適時  
中之通變  
夫時有吝泰故用有行藏  
泰時則  
行否時

則藏否  
卦有大小故辭有陰易  
陰長則小陽  
生則大否卦

辭險泰卦辭易  
一時之制可及而用也  
下

以鼓及章內同  
一時之吉可及而凶也  
一時有大畜比泰之制  
及有天衢後夫復隍之

用一時有豐亨之用  
故卦以及對而爻亦皆  
及有羈旅之凶也

變諸卦之體兩相反正其爻隨卦而變泰之  
初九拔茅彙征吉否之初六拔茅彙貞卦

既隨時爻是故用无常道夏无軌度動靜屈  
變亦準也

伸唯變所適  
故夏无軌度動出靜入屈往伸

來唯變  
故名其卦則吉凶從其類存其時則

動靜應其用  
名其謙比則吉從其類名其蹇

用艮時則  
靜應其用尋名以觀其吉凶舉時以觀其動

靜尋謙比蹇剝則觀知吉凶則一體之變由  
也舉艮震則觀知連靜也

斯見矣夫應者同志之象也位者爻所處之

象也  
得應則志同相和陰位小兼乘者逆順

之象也遠近者陰易之象也  
陰兼陽則順陽

過六五乘剛逆也六二兼陽順也遠近則易  
近難則險需卦九三近坎險也初九遠險易

初五志三與五志三與  
上志也初與四各在一  
卦下三與上各在一  
卦上志同象  
前沈明適反從此已  
下列爻象以究其義  
也

私云吉凶動靜各從其時亦其用

陰之為物不巨先唱  
順從者也不可自草  
乃巨從

需卦  
六四需于血出門  
上六入于穴有不速  
之客三人未敢  
終吉

内外者出處之象也初上者始終之象也

內卦是外卦為是故雖遠而可以連者得

其應也雖險而可以處者適其時也

者有其應草之六二去五雖遠陰陽相忘往

吉无咎也險可以處者得其時也需上六

居險之上不憂出弱而不懼於敵者得所批

也憂而不懼於亂者得可附也

陰柔禽未犯田執言往討處得尊位可以不

懼也遯九五嘉遯自吉處遯之時小人浸長

君子道消逃遯於外附者尊

位率正小人不敢為亂也

柔而不憂於斷

對陽之斷

斷南之

者得可御也雖後而敢為之先者應其始也

體雖柔弱不憂斷制良由柔御於陽終得

勝則噬嗑六五噬乾肉得黃金之例也初文

處下有於四者即是體後而敢為之先則

注會也也要也

居謙之世何可安  
上兼下接勞謙匪懈  
是也吉也  
要伊消切  
却也約之勢之末也

競

物競而獨安於靜者要其終也

安靜會其終也大有上九自天祐之吉无不利

利餘並柔剛競其豐富己獨安靜不處於位

由居上極要其故觀變動者存乎應察安危

終也要音邀

者存乎位不失若謙之九三勞謙君子有終

吉之例之安危在乎位則安若節之六四

安節亨之例是失位則危若晉之九四晉如



噬乾肉得黃金也己  
雖不正而刑戮得當  
故直身謂也

夫以不信為比之首則  
禍莫大乎故必有孚  
盈缶然後乃得免  
比之咎

或云  
罪不在大上九三為  
九四有少失故罪在  
天過不在深上三

家人九三家人嗃嗃悔  
吝吉言妻妻子不可  
易上句曰天

艱鼠身所辨逆順者存乎美乘也陰乘於陽逆

師或輿尸凶陰乘於陽順也噬嗑六三小

吝无咎美於九四雖失其正各各无也明

出處者存乎外內臨君子處外遠近終始各

存其會適得其時則吉辟陰尚遠趣時貴近

避之上九肥遯无不利此尚遠也觀之六四

觀國之光利用賓于王此貴近也辟音避本

亦作避比復好先乾壯惡首比初六有孚无

後章同復凶復之初九不遠復无祇悔元吉上六迷

復凶乾上九无竜有悔大壯上六羝羊觸藩

不能退不能遂无攸利之例明夷務暗豐尚

是也比畏志及好呼報反

光大明夷彖云利艱貞晦其明也吉凶有時

不可犯也時有吉凶不可動靜有適不可過也

動靜適時不可犯時之忌罪不在大失其所適

過不在深若夫之九三于煩有凶得位有應壯

隆其棟良由應初則有動天下滅君主而不

可危也臣道不可傾危若離之九四突如其

未如焚如死如悔妻子用顏色而不可易也

其西女金  
廟吉夫  
適吉夫  
則適也

後比之故  
凶復元  
故也

甚罪大故中  
大上三言  
又云  
其深上三  
ラス

初九  
忘之  
他  
交上  
各  
不  
權意  
萬物  
變  
動之  
中  
如此  
之  
者

更之小者悔慢妻子用顏色若家人尚廉不可慢易也若家人九三家人嗃悔厉吉婦

子嘻終吝故當其列貴賤之時其位不可位有貴賤爻有尊卑職分犯也既定不可觸犯當如字也遇其慶悔吝不可悔

之時其介不可慢也吉凶之始彰也在乎微

慢易而不慎也介音觀爻思變斯盡矣非悔吝纖介也

明象象六十四卦及爻有卦象爻象因有大小之象象者乾天地巽爪坎水類也

夫象者出意者也言者明象者也立象所以表出其意

作其言者顯明其象若乾能變化竜是變物欲明乾象假竜以明乾欲明竜者假言以象

竜竜則盡意莫若象盡象莫若言象以表意言以盡象

言生於象故可尋言以觀象若言能生竜尋言可以觀竜矣

象生於意故可尋象觀意乾能明意尋乾以觀其意觀意本亦

意以象盡象以言着意之卷之象以尺

故言者所以明象得象而忘言象者所以

存意得意而忘象既得竜象其言可忘猶蹄

者所以在兔得兔而忘蹄蹄以喻言兔以喻象

筌者所以在魚得魚而忘筌者所以得魚而忘

筌也

未魚在筌得魚并筌也  
七全及筌蹄更見莊子

然則言者象之

蹄也象者意之筌也

蹄以喻言  
筌以比喻象

是故存言者

非得象者也存象者非得意者也

未得象者  
存言言則

非象未得意者  
存象則非意

象生於意而存象焉則所存

者乃非其象也

所存者  
存意者

言生於象而存言焉

則所存者乃非其言也

所存者  
存象也

然則志象者

乃得意者也忘言者乃得象者也

志象得意  
忘言得象

得意在忘象得象在忘言

并執之  
從得之

故立象以

盡意而象可忘也重畫以盡情而畫可忘也

盡意可遺象尽情可遺畫若盡和同之意忘  
其天火之象得同志之心接茅之畫及可并

也重直竟及畫  
故麥及下同是觸類可為其象合義可故

為其徵 徵驗也觸蓬夏類則為象魚鼃牛馬  
鹿狐鼠之類大人君子義同為驗義

義苟在健何必馬乎類苟在順何必牛乎

大壯九三有乾亦云羝羊  
坤卦无乾象亦云牝馬夕苟合順何必坤

乃為牛義苟應健何必乾乃為馬 趣无坤六  
二亦稱牛

明夷无乾六二  
亦稱馬應音鷹而惑者定馬於乾 唯執乾為  
馬其象未

夫乾所以稱馬以有健  
羊故也然則又有健  
羊使可稱馬而定馬  
於乾此存象之失也

言執一象不觸類不台  
義者失命也

如明夷之六二之極馬乾之象拘人以此卦遇則強偽說之疑

案文責卦有馬无乾則偽說滋漫難可紀

矣互体不足遂及卦变又不足推致五行

廣推金木水火土一失其原巧喻弥甚

之原旨廣為縱復或值而義无所取斯盖存

象忘意之由也 失魚免則空守筌蹄遺健忘

象以求其意義斯見矣 龜馬後扶又反

辨位 案象无初上得位失位之文 陰陽居之 又繫

五月陽功也 四月陰功也 異位謂尊卑

辞但論三五二四同功而異位亦不及初上

何乎 問其意也 繫 唯乾上九文言云貴而无

位 陽居 需上六云雖不當位 陰居 若以上為

陰位邪則需上六不得云不當位也 若以上

為陽位邪則乾上九不得云貴而无位也 陰

陽處之皆云非位而初亦不說當位失位也

不論當位失位 然則初上者是夏之終始无陰

陽定位也 初為始上為終 施之於人 故乾初

此百八搖于前句之結

象志得者責于云之互体不足變卦之  
象之得方或推五行之象之得之聖人原  
旨之失之故是無所取之故本至六卷之內以異  
說之得之卦王氏孔氏之捨不取然反或引  
于以談助トスル

私云无初上之位故  
不及初上

若其有位則及及

乾坤二卦ハカ

謂之潛過五謂之无位未有処其位而云潛

上有位而云位者也歷觀衆卦盡如之无亦

初上无陰陽定位亦以明矣夫位者列貴賤之

地待才用之宅也宅居也二四陰賤小人居之三五陽貴君子居之也

爻者守位分之任應貴賤之序者也各守其位

應之以序分扶問反位有尊卑爻有陰陽尊者陽之所

処卑者陰之所履也故以尊為陽位以卑為

陰位去初上而論位分則三五各在一卦之

上亦何得不謂之陽位二四各在一卦之下

亦何得不謂之陰位初上者體之終始爻之

先後也故位无常分事无常所非可以陰陽

定也尊卑有常序終始无常主四爻有尊卑之常序終始

无陰陽之常主也去卷呂反故繫辭但論四爻功位之通

例而不及初上之定位也然事不可无終始卦

不可无爻初上雖无陰陽本位是終始之地

也統而論之爻之所処則謂之位卦以六爻

而為成則不得不謂之六位時成也无六爻无亦作損

畧例下日本如此本或无下字

凡体具四德者則轉以勝者為先故曰无亨

利貞也元為生物之始春也亨為會聚於物復也利為和諧品物秋也貞者能乾

濟於物冬也乾用此四德其有先貞而後亨

以成君子大人之法也離卦云利貞亨凡陰陽者相求之物

者亨由於貞也也近而不相得者志各有所存也

也近而不相得者志各有所存也故凡陽陰二

率句會云易田各例率相比而无亦音類。比音借

按六四九五俱非相忘者也然處乎重險上下无援是以其共相親比以救其險所謂同以相親者也此處於无亦則近而不相得之例也避之九四有亦存初而居

乾象辭也

无六爻无亦作損

日本如此本或无下字

无亨利貞四

元為生物之始春也亨為會聚於物復也利為和諧品物秋也貞者能乾

其有先貞而後亨

離卦云利貞亨

也近而不相得者志各有所存也

故凡陽陰二

交率相比而无應則近而不相得隨之六三

四隨有獲是无應而相得之例也率有應則

雖遠而相得既濟六二有應於五與初然時

有險易卦有小大否險泰易避小同救以相

親同避以相疏是睽孤同處体下交字相救

而得悔亡是同救相親困之初六有亦於四

潛身幽谷九四有亦於初六有亦於四

考之義可得也或有情偽生違此例者存凡

象者統論一卦之體者也象者各辨一爻之

義者也象統論卦體象故履卦六三為悅之

主以應於乾成卦之躅在斯一爻故象叙其

應雖危而身也象云柔履剛說而應乎乾象

則各言六爻之義明其吉凶之行去六三成

卦之體而指說一爻之德故危不獲亨而見

咥也六三履虎尾咥人凶象言不咥象言見

直結及咥訟之九二亦同斯義象云有孚窒

曲豆為卦震上巽  
下震動也商明也明  
而動之而巳皆致豐  
大之道也

九五上訟困于系

得中注云其在二乎以對未正夫群小斷不

失中應斯任矣九二不克訟而連其邑人

三百戶凡象者統論一卦之體者也一卦之

體必由一爻為主則指明一爻之義以統一

卦之義大有之類是也卦體不由乎一爻則

全以二體之義明之豐卦之類是也凡言无

咎者本皆有咎此六字本在落者也防得其道故得无咎也乾九三君子

若防失其道善防失其道吉无咎者本亦有咎由吉故得

免也師貞丈人吉无咎注貞復注无咎吉者

乾九三例是也其地至  
險有各  
終日乾无咎

象是二爻  
行跡  
三取八又  
者履

先免於咎而後吉從之也比初六有孚比之

之例或亦處得其時吉不待功不犯於咎則无咎終未也吉

獲吉也需之九二需于沙小有言終吉注云

其會魚小有或有罪自己招致无所怨咎亦曰言以吉終也

无咎故節六三曰不節若則嗟若无咎象曰

不節之嗟又誰咎也此之謂矣紆元反

卦略凡十

屯此一卦皆陰爻未陽也屯難之世弱

者不能自濟必依於強民思其主之時也故上必行

陰爻皆先未陽不召自往班旋不進馬雖班如而猶不廢六三六四其馬乘于行

不得其主无所憑也初体陽爻處首居下應陽

民所未合其所望故大得民也初九性

下物万人取之難乃且反遯明夷卦同馮皮水及本作憑也

蒙此一卦陰爻亦先未陽夫陰昧而陽九二也初筮告人

明陰困童蒙陽能發之凡不識者求問識者

識者不求所告闇者求明者明者不語於闇故

蒙六三爻辭云勿用  
娶女見金夫不有  
躬无攸利



履不居也去四言載  
雜卦履者礼也上云  
四言雜卦六无  
序卦履者礼也下  
韓康伯注此辭  
ルラ反又曰記  
信馬誤也ト云

童蒙求我也匪我求童蒙也故六三先唱則

犯於為女四遠於陽則困蒙吝初比於陽則

發蒙也昧者音妹諸本亦作資遠表

履雜卦曰履不處也又曰履者礼也謙

以制礼陽處陰位謙也故此一卦皆以陽處

陰位為美也九一五夫履負房履道惡盈而五

不處謂陽文不處其位為美履者礼也

臨此剛長之卦也對勝則柔危矣柔有

其德乃得免咎故此一卦陰爻雖美莫過无

咎也長丁丈反或曰臨卦六五曰大君直吉此豈非陰爻德尊陽以為陰德止於

觀之為義以所見為美者也故以近尊

為尚遠之為吝遠為童觀近為觀國觀古乱

夷卦同近之近明

大過者棟撓之世也本末皆弱棟已撓

矣而守其常則是危而弗扶凶之道也以陽

居陰拯弱之義也故陽爻皆以居陰位為美

初六童觀小人无咎  
君子吝  
有童以觀卦載法  
声用但探平句唯  
以六四觀國光觀用  
為平也

濟スレヒ襄シヨク救危シヨク唯シ在同ニ好則ニ所ニ瞻シ褊セヒ矣故九四有

應則有它初九各九初九二无初九應則无初九不利也大過時大過陽大過處大過

陰位必无係係應應為為吉吉陽得位有應則凶也也撓撓

乃考及拯拯拯拯救救之之拯好呼呼報報及及瞻常艷艷及及褊褊

必必淺淺及及遯遯小人小人浸長浸長難在於難在於內內亨亨在於在於外外與與臨

卦相對者也臨對長則柔危遯柔長故對遯

也遯以遠以遠時時為為吉吉不不係係為為美美上上則則肥肥遯遯初初道道

大壯未有違謙越禮能全其壯者也故

陽爻皆以處陰位為美用壯陽處謙陰壯乃全也

用壯陽處壯則觸藩矣觸昌昌録録及及

明夷為闇之主在於上六初最遠之故

曰君子于行五最近之而難不能溺故謂之

箕子之貞明不可息也三處明語卦拯而征語卦至闇

故曰南狩獲其大首也遠難難截截明明夷夷之之義義

近近附附近近之之近近及及睽睽上九爻辭云上九睽孤見豕負塗載鬼車先張之弧後說之弧匪

睽者睽而逼者也於兩卦之極觀之義最

則吉

豐九三曲其沛日中  
見沫折其右肱无咎  
象曰豐其沛不可大  
亨也六二豐其蔀日  
中見斗性得疑疾  
有孚發若吉也

見笑極賤而合極異而通故先見怪焉洽乃  
疑七也火動而上澤動而下賤見笑見賢  
遍及豐卦同洽咸夾及本又作合

豐此一卦明以動之卦也尚於光顯直

揚發暢者也故爻皆以居陽位又不應陰為

美其統在於惡闇而已矣小闇謂之沛大闇

謂之蔀闇甚則明尺未尺則明昧明盡則斗

星見明微故見昧无明則无與乎世見昧則

不可以大事折其右肱雖左肱在豈足用乎

日中之盛而見昧而已豈足任乎豐之為義  
貴在光大

惡於闇也惡鳥路及沛步履及又普見及昧  
蔀歩口及昧音妹本亦作妹又作沫皆未見  
及下文同与如字  
又音預折之台及

纂圖互註周易略例卷第十





