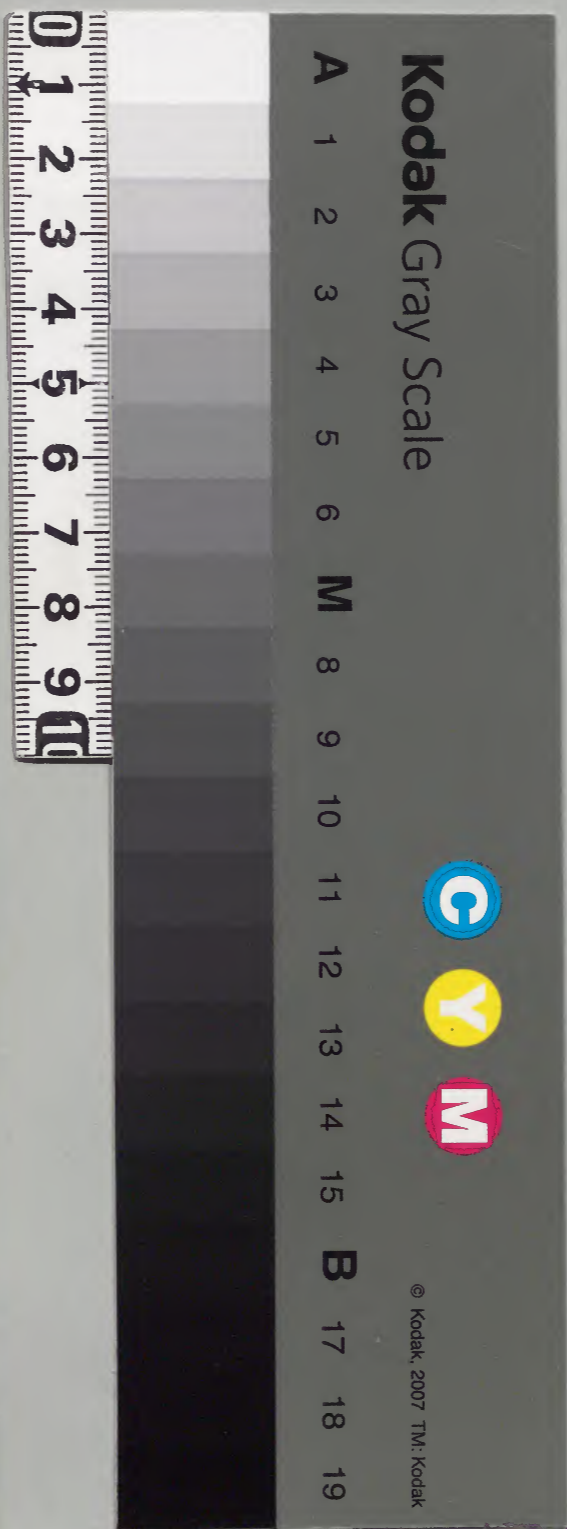


續武家補任

拾四

内閣文庫	
番號	和 28485
冊數	188 ( 15)
函號	151 321

内閣文庫			
一五	二八	二八	和
函	冊	號	書
架	冊	號	類





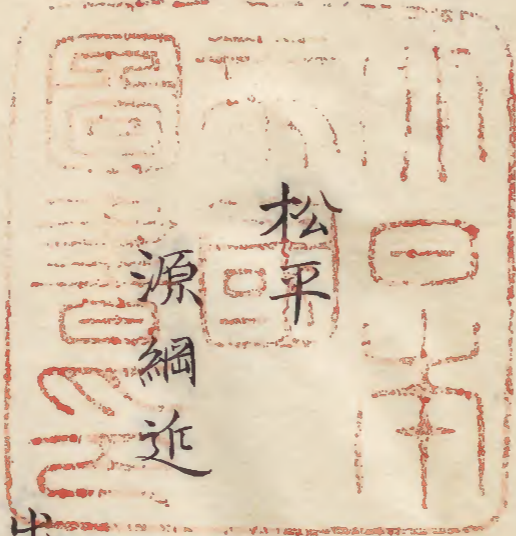
卷四ノ下



Faint vertical text on the left page, including characters like '同' and '大'.







出羽守綱隆第四男

初綱周 萬即  
萬治二年生

母伊豫守忠昌女

延寶元年十二月二十日從四位下甲斐守

賜御  
諱字

同三年五月晦日襲封

同年六月四日出羽守

同年十二月二十六日侍從

朽木文庫



寶永九年五月晦日致仕稱外記

同六年十二月十五日卒年五十一

同三年五月朔日薨

延寶六年十二月二十日薨

世相傳書

出陣書

源賴路

松平



松平

源賴路

久松 大七郎  
寛文元年生

尤京大夫頼純第二男

母本多能登守藤原忠義女

延寶三年十二月二十六日從四位下侍從兼豊後守

元禄十一年十月十二日卒年三十八



休年

藤原

寛文四年五月廿七日  
同六年五月廿七日  
同八年五月廿七日  
同十年五月廿七日  
同十二年五月廿七日  
同十四年五月廿七日  
同十六年五月廿七日  
同十八年五月廿七日  
同二十年五月廿七日  
同二十二年五月廿七日  
同二十四年五月廿七日  
同二十六年五月廿七日  
同二十八年五月廿七日  
同三十年五月廿七日  
同三十二年五月廿七日  
同三十四年五月廿七日  
同三十六年五月廿七日  
同三十八年五月廿七日  
同四十年五月廿七日  
同四十二年五月廿七日  
同四十四年五月廿七日  
同四十六年五月廿七日  
同四十八年五月廿七日  
同五十年五月廿七日  
同五十二年五月廿七日  
同五十四年五月廿七日  
同五十六年五月廿七日  
同五十八年五月廿七日  
同六十年五月廿七日  
同六十二年五月廿七日  
同六十四年五月廿七日  
同六十六年五月廿七日  
同六十八年五月廿七日  
同七十年五月廿七日  
同七十二年五月廿七日  
同七十四年五月廿七日  
同七十六年五月廿七日  
同七十八年五月廿七日  
同八十年五月廿七日  
同八十二年五月廿七日  
同八十四年五月廿七日  
同八十六年五月廿七日  
同八十八年五月廿七日  
同九十年五月廿七日  
同九十二年五月廿七日  
同九十四年五月廿七日  
同九十六年五月廿七日  
同九十八年五月廿七日  
同一百年五月廿七日

戸田

藤原忠昌

初忠治 去膳  
寛永九年生

因幡守忠能養為子

實宗兵衛忠次第一男

母伴茂右衛門忠好家女

正保四年八月二十一日襲封

萬治元年閏十二月二十七日從五位下伊賀守

寛文四年五月九日移肥後國富岡城

同十一年正月二十五日奏者番兼寺社奉行  
移封 關東



延寶四年四月三日所司代

加一萬石

同年同月同日越前守

同年七月二十三日從四位下侍從

天和元年七月十九日加一萬石

同年十一月十五日老職

同年同月十九日山城守

同二年二月十五日移武列岩槻城

加一萬石

貞享三年正月二十日移下總國佐倉

加一萬石

元祿七年四月二十日加一萬石總為七萬石

同十二年九月十日卒年六十八

鷹司

藤原信正

初信繩 福十代

寛文元年生

左兵衛督信平第一男

母紀伊大納言源頼宣卿息女

延寶四年十二月二十六日從四位下侍從兼近江守

稱松平

元祿二年十一月二日家督

同三年七月十三日左兵衛督

同四年十一月二十五日卒年三十一







元禄八年十二月二十五日辭

同十五年五月二十八日卒年五十一

同十六年五月三日高家歿

同十七年十一月二十日高家督

母休不與立有詔歿於

計數年計始有

源基玄

由身

畠山

源基玄

同十六年二月二十日卒年五十五

二部四節  
寛永十三年生

民部政信第一男

母家女

寛文四年九月二十七日家督

延寶七年五月三日高家後加三百石

同年十二月二十八日侍從從五位下兼民部大輔

天和三年三月二十五日從四位下

貞享二年四月二十七日加五百石



同四年四月十九日從四位上

元禄元年十月十四日御側加十石

同二年十二月七日御近習加十石

同年同月十五日加秩總為五十石

同四年二月三日奏者番

同年五月二十八日免

同九年十二月十一日高家役

同十年三月六日肝煎

寶永四年十月二十一日辭

同七年二月二十日卒年七十五

蜂須賀

源綱矩

初龍之正傳 熊太郎  
寛文元年生

阿波守綱通養為子

實藏人隆矩阿波守忠  
英五男第一男

母松平内藏助宣助紀伊女  
家臣

延寶六年十月七日襲封

同年十二月二十一日從四位下淡路守賜御梅瓶  
御諱字

同七年十二月二十九日侍從



享保十三年正月二十三日致仕稱左衛門佐後號

同十五年十一月七日卒年七十操山

同十八年十一月二十日

同廿一年山内藤氏宣

同廿四年入齋

同廿七年

同三十一年

同三十四年

同三十七年

大久保

藤原忠朝

初教廣教博教朝 李 李之即 寬永九年生

加賀守忠職養為子

同實右京亮教隆第二男

同母松平和泉守源家乘女

寬永十八年十月三日若君御小姓

同二十年十二月七日賜三百俵

慶安四年八月十六日出羽守從五位下



兼應元年十一月七日加七百俵

萬治三年十一月二十五日御小姓組番頭

加千俵  
近侍如元

寬文六年十二月二十五日加千石總三千石

同十年三月八日為忠職養子

叔米地  
免職

同年六月十三日襲封

延寶五年七月二十五日老職

同月同日加賀守

同年閏十二月二十六日從四位下

同六年正月二十三日移下總國佐倉

同八年正月十二日加一萬石

同年八月十八日侍從

貞享三年正月二十日移相列小田原

加一  
萬石

元祿七年四月二十日加一萬石總為十一萬三千石餘

同十一年二月十五日免職

同年十月十六日致仕稱李頭後號李入

正德二年九月二十五日卒年八十一



五郎之丞 十一月二十日 卒 年八十一

同 享和二年十一月廿六日 卒 年八十八

同 天保元年十二月十五日 卒 年七十五

同 天保二年四月二十日 卒 年七十二

同 享和三年正月廿五日 卒 年七十一

同 享和五年正月十八日 卒 年六十八

同 享和六年正月十日 卒 年六十五

同 享和七年正月廿三日 卒 年六十二

土井

源利房

同 享和三年五月廿一日 卒 年五十三

七之郎 享和八年生

大炊頭利勝第四男

母家女

同 寛永十八年八月 若君御小姓

同 正保元年九月朔日 今封一萬石

同 同三年十二月晦日 從五位下能登守

同 萬治元年九月七日 分兄利隆封一萬石



寛文元年六月十四日奏者番

同三年八月十六日若年寄

同十年五月二十六日加五千石

延寶七年七月十日老職加一萬五千石  
總為四萬石

同年十二月二十八日從四位下

同八年八月十八日侍從

天和九年三月二十日免職

同二年三月十六日賜越前國大野城

同三年五月二十五日卒年五十三

稻葉

越智正往

初義雅 正通 宇右衛門  
寛永十七年生

美濃守正則第一男

母毛利甲斐守大江秀元女

兼應三年十二月二十日從五位下丹後守

天和元年四月九日奏者番兼寺社奉行

同年十一月十五日所司代加二萬石

同年十二月朔日從四位下侍從



同三年閏五月二十七日襲封地收封

貞享二年九月二十三日免職

同年十二月十一日移越後國高田

元禄十三年三月十日大留守居

同十四年正月十一日老職

同年六月十四日移下總國佐倉

寶永四年八月二日辭職

同年同月二十日致仕稱内匠頭

享保元年十月九日卒年七十七

跡葉

阿部

阿部正武

善七郎  
慶安二年生

播磨守正能第一男

母牧野内匠頭源信成女

寛文三年十二月二十日美作守從五位下

延寶五年七月四日襲封

同八年閏八月十一日奏者番兼寺社奉行

天和元年三月二十六日老職



同年同月同日豊後守

同年四月十八日從四位下

同年十二月十一日侍從

貞享三年正月二十日加一萬石

元禄七年四月二十日加一萬石總為十萬石

寶永元年九月十七日卒年五十六

毛利

大江吉就

元千代  
寛文八年生

大膳大夫綱廣第一男

母松平伊豫守源忠昌女

天和二年二月二十七日襲封 稱松平

同年四月六日從四位下侍從兼長門守 賜御  
諱字

元禄七年二月七日卒年二十七



子保

大氏吉

同... 同日... 延寶七年... 萬治元年... 同... 同日... 延寶七年... 萬治元年... 同... 同日... 延寶七年... 萬治元年...

士屋

源政直

初昌直 采女 龍門 寛永十八年生

但馬守敷直第一男

母水野石見守源忠貞女

萬治元年閏十二月二十七日從五位下能登守

寛文五年十二月二十七日相摸守

延寶七年五月十日襲封

同 年 九 月 十 三 日 奏 者 番





天和二年二月十二日移駿列田中

貞享元年七月十日大坂城代地叔城

同年同月同日加二萬石

同二年九月二十三日所司代下論登

同年十月六日從四位下侍從

同四年十月十三日老職

同年同月二十日賜常列土浦城

元禄七年四月二十日加一萬石

寶永七年二月十五日免月番加判

正徳元年十二月朔日加一萬石

享保三年三月三日免職加一萬石總為九萬五千石

同四年五月二十八日致仕

同七年十一月十六日卒年八十二



同 三月十五日 掃部頭中  
 同 三月十七日 大坂城  
 同 三月 同日 加一萬石  
 同 三月 九月 十六日 奉使使八十二  
 同 四月 十五日 合資  
 同 三月 十五日 奉使使  
 同 三月 十五日 奉使使  
 同 三月 十五日 奉使使

牧野

源成貞

初成恒 藏人  
寬永十一年生

越中守成儀第二男

母朝倉石見守日下部在重女

萬治三年七月三日分知二千石

仕館林後  
為家老

寬文十年十二月二十日合備後守從五位下

延寶八年七月九日御側

賜三  
十石

同 年 十月 九日 加一萬石



天和元年十二月十一日御側用人

同一年同月同日從四位下

同二年正月二十一日加二萬石

同三年九月二日賜下總國關宿城加二萬石

貞享二年十二月二十六日侍從

元祿元年四月二十一日加二萬石總為七萬三千石

同八年十一月二十九日致仕號大夢

正德二年六月五日卒年七十九

日野

藤原資榮

弥市  
元和四年生

大納言輝資養為子

實花房右馬助源正榮第一男母輝資女

元和九年八月十八日家督

天和三年二月十三日高家役

同三年三月朔日從四位下伊豫守

貞享二年四月五日加五百石總為千五百三十石餘



同三年十二月二十八日侍從

元祿四年十二月四日辭

同十年七月六日致仕號勇心

同十一年八月六日卒年八十一

初賴清賴茂主殿

寬永四年生

源賴晴

正徳二年六月五日卒年七十九

土岐

源賴晴

内也賴義第一男

母諏訪數馬某女

天和二年十二月十八日家督

同三年二月十三日高家後

同年三月朔日從四位下出羽守

貞享三年十二月二十日侍從



元禄元年十一月二十五日辭

同十五年閏八月二十九日卒年七十六

同三年二月十五日

天明二年十一月十日

母

内

職

土

織田

平長迢

多門 平八郎  
寛永九年生

主計頭貞置第一男

母 佐久間駿河守平正勝女

萬治二年三月十日御書院番

寛文六年五月四日免

天明二年六月二日家督

同三年二月十三日高家役



同年三月朔日從四位下隼人正

貞享三年十二月二十八日侍從

元禄五年三月二十五日辭

同十五年六月二十三日致仕號自齋

享保三年正月十八日卒年七十七

平身

越田

内藤

藤原重頼

弥三郎 若校  
寛永五年生

百助正勝第一男

母板倉周防守源重宗女

寛永七年十月二十日賜五千石

萬治三年十月十八日火消後

同八年十二月二十八日布衣

寛文二年二月八日御書院番頭



同年十二月二十七日從五位下若狹守

同八年十二月五日大番頭

延寶四年二月二十日御側

同八年十一月二十日西城附加三十石

天和三年閏五月三日免

貞享元年十二月十日若年寄加五十石



同二年十一月十一日伊賀守

同二年六月二十三日大和守

同

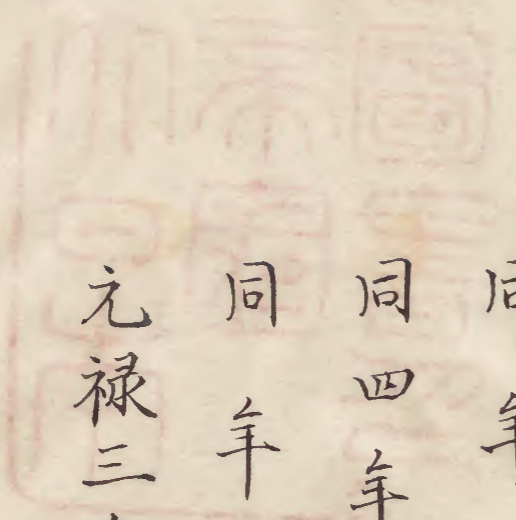
同年九月二十七日大坂城代

同年同月同日加二萬石總為三萬三千石

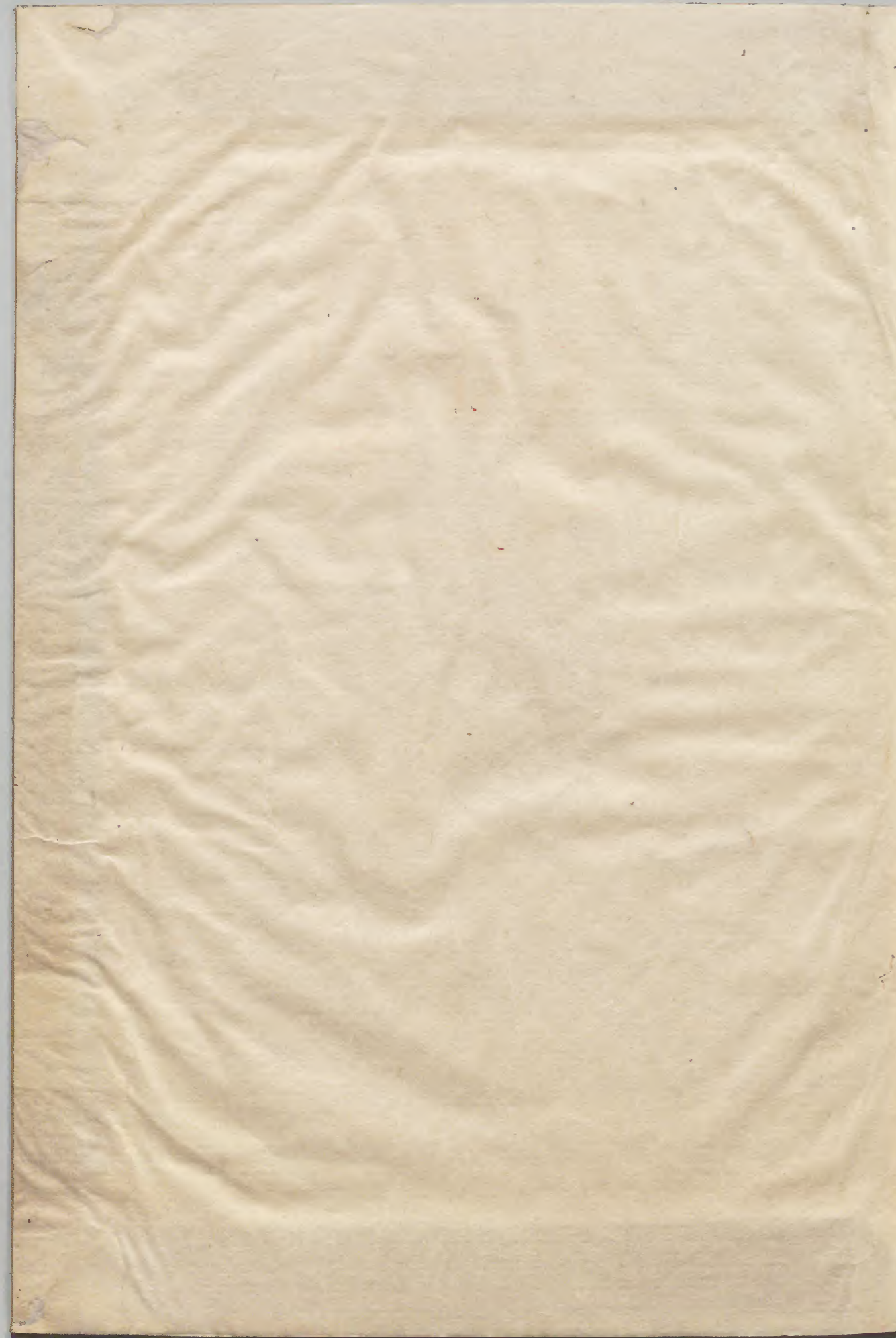
同四年十月十三日所司代

同年同月二十一日從四位下侍從

元祿三年十一月二十七日卒年六十三







同 羊 年 十 月 廿 五 日 大 藏 部

同 羊 年 十 月 廿 五 日 大 藏 部

同 羊 年 十 月 廿 五 日 大 藏 部

同 羊 年 十 月 廿 五 日 大 藏 部

同 羊 年 十 月 廿 五 日 大 藏 部

同 羊 年 十 月 廿 五 日 大 藏 部

同 羊 年 十 月 廿 五 日 大 藏 部

同 羊 年 十 月 廿 五 日 大 藏 部



