

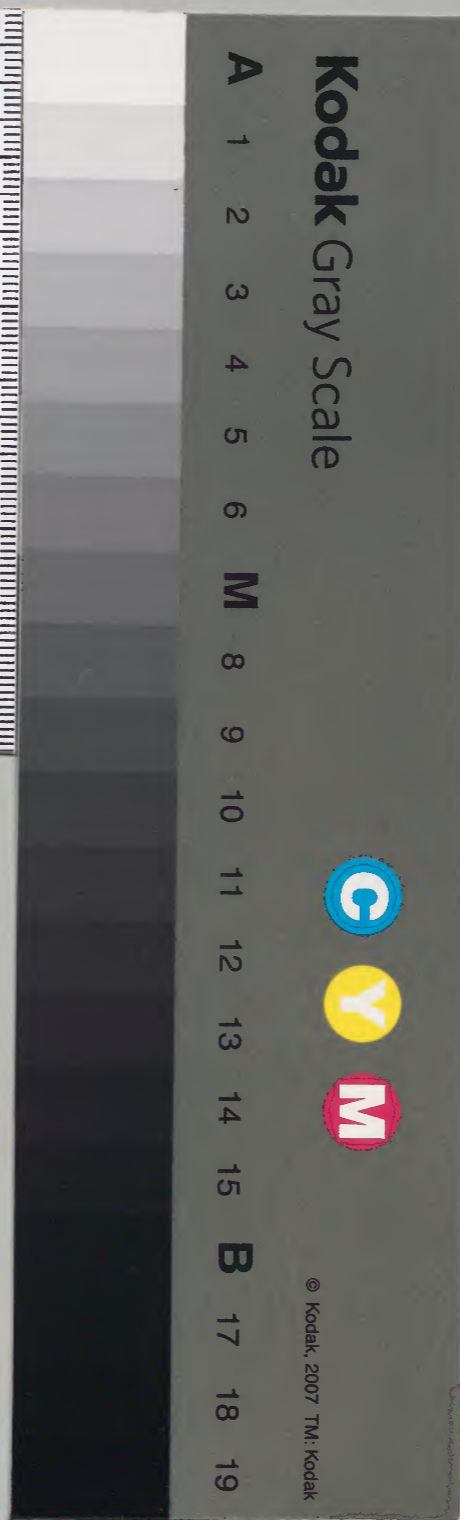
藩翰譜續編

一下

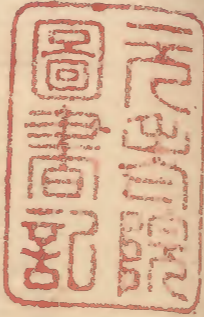
				和書門
三八冊	一〇架	九一函	八九四號	類

庫文閣内			
三五函	八三冊	九四號	和書類

内閣文庫		
番號	和	8994
冊數	37 (18)	
函號	155	59



糊などで貼り付けられている部分がめくれない箇所あり



藩翰譜續編卷之一下

尾張家

附 大納言光友卿
主計頭通春

棋津守我行

出雲守美昌

紀伊家

附 大納言光貞卿
主稅頭賴方

左京大夫賴純

附 内藏頭賴職

水戸家

中納言光圀卿
播磨守賴隆

譜岐守賴重
大炊頭賴雄

刑部大輔賴元

保科

後賜
松平

肥後守正經

保科厚忠三景

松平 智敏 右近將監清武

田安 中納言宗武

一橋 中納言宗尹

清水 参錢童好仁

東條松平

出雲守長親三男
源義春 初長忠甚節
右近亮
法名自巖頭松

家忠 龜十代 甚太郎
去三年八月朔昇
法名志平相快

女子 本多重後守廣孝
至

忠吉 甚太郎下野守
薩摩守
家康公三男統東
修家元三年武勇
足城賜十方石慶長
六年尾列清洲移
任侍從同十年四月
左近衛權中將敘從二
位同十二年三月
大藏左大臣高院殿
憲室玄白大居士

義直 出師大九初我知我利
義俊号子敏
德川右兵衛首

尾張

一世 源義直 簾中春姬淺野紀伊守幸長女 高院院 寛永十四年四月廿二日卒

二世 光友 五郎八 初光義 寛永十年十一月廿九日右兵衛督同十七年二月廿九日参議右近衛權中將同年七月十一日送三位兼應二年八月十二日正二位權中納言元禄三年五月四日權大納言同月十一日送二位同六年四月廿五日致仕 同十三年十月十六日薨七十六歲 法名瑞龍院

女子 簾中 于代姬石大藏院殿右近衛仙院 元禄十一年十二月十日卒
廣橋大納言忠幸少室

女子 美光友之女
松平安藝守綱長室

通春 万五郎

女子

元禄十一年三月十日
常惠院殿内卷女

女子
宝永五年三月廿七日
常惠院殿内卷女

某 恒次郎
自享四年十月廿日卒

女子二人 共早也

某 辨之助
元禄十四年六月廿日卒

義孝 萬三郎
实権中納言御成男

義行 恒次郎
母同上

女子

实出雲守或方女
上杉氏部大補宗房室

某 龍治代
元文二年十月廿九日卒

右近工権将提津守信位下
寶永六年十月廿日叙任
同享五年六月九日叙任
同享四年三月廿六日叙任
法若宗嚴院廓卷後月樂道

侍之目守位四位下
宝永七年十月十日叙任
同享九年十二月十八日叙任
同享七年十月廿日叙任
法若宗嚴院母卷起岳莫雅
武雅 多言
松平左将監清武卷子

治休 熊五郎
明和三年十月十九日右近衛督
同享五年十一月廿三日左近衛
權中將
安永三年六月廿日曾遊喜世歳
諡存

治興 慶三郎
初雁篤
左近衛権将出部大補
從四位下
安永元年三月十八日叙任
同享三年四月十日左近衛左
近衛権中將
同享五年七月廿日遊世一歳
諡昭

女子
松平太学及頼光室

某 万承
享保七年十月十四日卒
女子
許嫁松平薩守宗信平

女子
实義敏女
上秋厚忠大嗣后廣室

八世 宗勝 萬承

實馬守左著長男
但馬守左在位下
享位十年十一月十八日叙任
同七年十一月十六日從四位下
侍從
同十年十一月十八日左近衛
少將
元交四年三月三日依台命
繼宗家
同三年三月三日從三位權中將
同五年三月三日權中將
寶曆三年十一月廿四日薨五十七歲
諡戴

九世 宗睦 熊五郎

實保三年十一月廿四日在衛督
延享元年十一月廿三日從三位
左近衛權中將
寶曆三年十一月廿三日參院
同十年十一月廿三日權中將
天明元年十一月十九日從三位權
大納言

治行 恒次郎

實中務大納言敏長男
從四位下侍從兼根津守
安永三年十一月十八日叙任
同六年二月廿五日從三位
左近衛權中將
天明元年十一月廿日參院

女子

實宗春以女
近衛准三后内前公室

五郎太

女子
實睦江養女

義敏

秀之助
左近衛權中將中務大納言
從四位下
延享三年十一月十八日叙任
明和元年四月廿四日薨四十四歲

義柄

源次郎
從四位下侍從兼根津守
安永三年十一月十八日叙任
同五年二月廿五日為宗家嗣

女子

榎安親守重晟室

賴多 江門

内藤之和才賴由養子

女子

早世

女子

松平播磨守賴耶室

勝鷹 政之丞

室曆五年七月十一日卒
十七歲

某

長之助
寬文三年正月廿日卒

女子二人

法名蒼竟院明善與仁德音

某 采之助

延享四年四月十日卒十四歲

某 信之進

元交元年二月十六日卒

勝長 勇之助

從四位下左近衛權中將
兼掃部次
寬文元年十一月廿日叙任

某 税之助

女子
上松大炊及重之室

勝當 幸之丞

從四位下左近衛權中將
兼厚仁大夫
寬文元年十一月廿日叙任

義裕

哲之助
初柄常
繼義柄家
從四位下侍從兼根津守
安永三年十一月十八日叙任
同五年二月廿五日為宗家嗣
權中將

女子

早世

裕民

富之丞
天明元年九月五日卒十七歲

女子

九条内大臣通前公室
掣安亂守重敏継主

改脩 德十郎

内藤能登身改陽養子

女子 早世

某 又之丞
明和年正月廿日卒

勝 綱 藤馬

勝 起 龜介

家人
竹腰山城守正武養子

正國 直之丞

丹山城守正森養子

女子

伊藤駿河守祐宗室

某 高次郎
自享元年九月九日卒

義方 久太郎求馬
初文信
侍度右近將監位下

女子

宗春口養女

義真 求馬

侍度六部大補位下

義昌 次郎太 出雲
初文則
左近衛權女將生重子

女子 早世

後四位下
寛文三年十一月廿八日叙任
享保三年正月廿日卒
三歳
法名得安院

女子

細誠口養女

友重 六郎

元禄十五年十一月廿日卒
四歳

女子

実廣橋権大納言忠幸口女
鐵田伊豆守信武室

友著 大藏
初左親

元禄十三年十一月十日叙任
正徳三年十一月廿日改生重子
同享元年十一月十八日左近衛権
女將
享保六年三月十八日卒三十
六歳
法名清寥院

義武 長次郎
初義高

享保十一年四月廿日卒四
十歳

女子 早世

女子

実柳内大臣隆愛女
内藤主殿及改負室

女子 早世

友相 高次郎

享保十三年十一月廿日叙任
明和四年九月十日卒十六歳
無嗣家絶
法名善曉院

但馬守俊五位下
元禄七年十一月十日叙任
享保三年十一月十日退四位下
同十三年三月曾年甲九歳

女子三人

実菫 幸柳女
有馬中務文輔賴元室
松平紀伊守光盛菫女
織田伊豆守信武菫室

尾張

附出雲守義昌

大納言源光友郷氏初以後二位大納言義直々の女子壹名
五郎太教實永十年五月廿一日うらたて見へし海ひ
その年三月廿九日元服ありて正宗の御振替印諱の字揚ひ
右左衛門督教と稱せしむし十七子に於て二月に參議
右中將七月に後二位に叙せしむる是又安永三年六月に
國乃事ありせりし正三位の権中納言をへて後二位の
大納言にしり元禄六年四月廿九日元服ししあり
しゆし十三年十月廿一日に卒せりしとせし海ひ
少子権中納言源光友は左大臣家大納言の非若入

1155

陸奥國梁川一丁西原の地をまゝにしてありて
一丁百廿八口戸ありしはいつ年正月十
九日仲律の字揚りり父母因室の誤之傳之叙
左中ねりりて參議又於中御言ありし後上
三つねりりしより一丁ありしはいつ年
左文四丁正月十日廿日安藝守長長左衛門頼貞
播磨守頼幸を以て使として治公とらむるに
これよりさき治公とらむるに
頼可の部一丁ありしはいつ年正月十日
かゝるねりりしより一丁ありしはいつ年
右一丁ありしはいつ年正月十日
窮ありしはいつ年正月十日

東也下り行橋成願木の老僧と云ふことあり
りといふもわづらは頼幸の言なりしはいつ年
改新のときかゝるは玉勢行りしはいつ年
すしありしはいつ年正月十日
戸を因てありしはいつ年正月十日
うけりて元々ありしはいつ年正月十日
廿とありしはいつ年正月十日
りしはいつ年正月十日
宗晴父の遺令ありしはいつ年正月十日
りしはいつ年正月十日
りしはいつ年正月十日

紀仔

源賴宣

藤原朝臣
源賴宣
延和元年六月廿四日

光貞 長福

寬永元年六月廿九日
同九年七月七日常陸
同十七年二月廿九日參議
右近衛權中將
同九年七月十日三位
寬文元年十一月廿三日權
中納言
同九年七月十日三位
元祿三年六月四日權納言
同九年七月十日致仕
同九年七月廿八日羅髮

女子二人

一條堪政冬經公室
上秋澤正大所綱憲室

綱教 長光長福

寬文元年六月十日常陸
延和元年六月廿九日三位
右近衛權中將
元祿四年三月廿六日參議
同九年七月十日權中納言
寬永元年六月十四日早
一歲
法名高林院
藤原朝臣
源賴宣
延和元年六月廿四日

賴職 長七

實光貞卿三男
元祿九年十一月十日四位下
右近衛權中將內藏少
寬永二年九月廿六日
法名深覺
正德三年十一月九日贈參議
從三位

某 次郎吉

彌野山
宝永三年八月廿九日薨今歳
法名清俊院

篇中直官伏見自定親王女
天眞院

延宝元年七月十八日卒十八歳

女子

佐竹修理大夫義林室

賴職

長七
元禄九年十二月廿日位下左近衛権将内藏人

賴方

元六
元禄九年十二月廿日位下左近衛権将主税人

御諱 恒六新之初
初賴方

宝永元年四月朔日位
權中將

享保元年八月廿六日参院
同月廿六日位下左近衛権中納言

篇中直官伏見自定親王女

宗直 義大夫
初賴致

享保元年七月廿日位下左近
權中將

同月廿三日位下左近
宝曆元年七月廿日薨七十六歳

女子三人 共早世

宗将 直松

享保四年九月廿八日當院
同月十六日位下左近衛権中將

大文元年十二月朔日参院
宝曆七年十二月朔日權中納言
明和元年十二月廿六日薨四十六歳
法名菩提心院

寬德院

女子

松平相模守光仲室

女子

松平左兵衛信平室

某

修理

寬永十三年十月十八日卒

法名大慧院

某

百千代

享保九年正月五日卒

女子五人

松平播磨守賴裔室

一人早世

丹羽若狹守高庸室

京極三品公仁親王室

松平譜岐守賴自室

負幹

雅之進

内藤播磨守政業養子

篇中直官伏見自定親王女

後受君一条兼香公女
明院

女子二人

細川越中守宗孝室

松平相模守宗泰室

賴淳

春千代

賴央

春三郎

左近衛権将繼子正
從四位下

寶曆元年十月十九日薨
宝曆元年十月廿七日卒
九歳

信有

典松助解由

松平式部大輔信友養子

某 直松

延喜六年六月廿日卒

女子

松成智守重教室

重倫

久米之丞老茂

宝曆五年十月廿日常陸公
同年十一月朔日三位左近
衛權中將
明和元年十月廿日参儀
同四年十月朔日權中納言
安永二年二月三日致仕

女子

早世

某

門之進

寛政三年二月廿日卒

女子

松平越前守重富室

学文

鉄之丞

内藤丹波守改苗卷子

頼興

子之丞 永一郎

後四位下左近衛權左將
左近衛將監
明和二年十月十八日叙任

女子

早世

頼謙

金十郎

左京大夫頼厚卷子

忠功

職之丞

松平下総守忠啓卷子

女子

治貞

春千代
初頼厚

实宗直口二男
安永四年二月廿日三位
参議左近衛權中將
同五年二月廿日權中納言
幕中御子長女

女子四人

一條関白輝良之室

三人早世

治寶

若千代

实重倫口三男
天明二年三月廿日常陸公
同三年十月朔日三位
左近衛權中將
幕中御子長女

女子

实重倫口女

水戸左近衛治朝臣室

某

弥之助

明和八年六月十八日卒

治寶

若千代

女子

早世

某

雅之助

安永三年二月廿日卒

女子

治貞口卷女

女子

許嫁松平佐渡守裔教

女子

尾長宰相治行公室

為脩 久米之丞

家人

三浦長門守為恭養子

賴德 唯之進

賴融 益之助 勘苗

賴朴 久米之丞

實賴與女

許嫁義郎賴着

恭綱 松之助 主水

宗家家人

渡辺若概守直綱養子

賴路 久松 大七郎

侍從典後守後四位下

延宝三年十一月廿日叙任

九祿十年十一月廿日卒年

八歳

法名天理院日久廓山

賴廓 源之助

天和三年正月三日卒廿歳

女子

丹上河内守正水室

某 大七郎

元祿九年九月十九日卒

賴純

久松

左近衛權將左近大夫
後四位下
享保三年十一月廿九日叙任
享保九年十一月廿七日卒七十歳
法名源性院顯空日純

賴雄

大之助

侍從山城守後四位下

元祿十二年十一月十八日叙任

後依病薨居

享保三年十二月廿九日卒年又

法名水地院守玄日得

女子三人

真田出羽守信江室

一人早世

小出信濃守英貞室

賴致

義大夫

侍從左衛門後四位下

宝永三年十一月十九日叙任

享保九年十一月廿九日叙任

享保九年十一月廿九日叙任

享保九年十一月廿九日叙任

女子三人 共早世

尚峯 左衛門

家人
三坂作左衛門知友養子

女子二人

賴渡 萬古左京
初賴安

享保元年十月十六日是賴致
同三年十月十八日侍從左意次
後四位下
同五年十月十九日近衛權中將
交三年三月十日卒于文
法惠日院道明日輝

賴邑 久松左京

侍從四位下
延享元年十月十日叙任
同十七日左意次
同四年十月十九日近衛權
中將
寶曆元年七月九日叙任改
監物
天明元年五月十日卒于文
法名智院道仁日雅

女子二人

植村羽守家道室
織部心賴央室

賴淳 春千代

實權之綱言字直以二男
後四位下左近衛權將修理亮
實保元年十月十九日叙任
安永元年九月廿七日改左意次
寶曆三年八月改左意次

賴讓 金十郎 玄蕃

實權中納言字將以六男
後四位下侍從
安永元年十月十六日叙任
同十七日武部大輔
同三年十月十日改左意次

賴者 義十郎

安永二年二月三日統宗家

同四年二月廿四日長左京
大夫
同七年十月十六日在道所
權女將

忠顯 敬次郎

女子

許嫁上野馬守英筠

女子

早世

女子

許嫁松平壹岐守定則

女子

某 友三郎

紀伊

檢大細書源光貞公は故大細公賴宣公弟一のよし
 長福殿の中は多しあせりの時安永八年
 従五位上叙一山吹年より出で元永の
 十月廿二日諱は初元叙一仍年の攝管隆分叙一
 福平同叙一十七年冬後在攝管中將に叙一
 叙一貴文十七年廿五日女之國公を志せり正位の
 檢中御をてて後之位の大細をいり元禄
 丁酉より出で冬後後深教令國公にりて對山
 中一室永三年八月廿八日中將よりかくれは深教

鶴姫是長光女也○八月廿
 白○別封○（中略）
 元○三月廿四日○（中略）
 葬儀○（中略）
 中將於○（中略）
 女之安也○（中略）
 瑞雲院殿○（中略）

由童以長光女又長福姫と申せし長文十一年
 十日大馬より河内より上平女御公首姫を如
 小譯字物り東國後宮攝父の令の如く女御を申せ
 是れ是室中逆之位左衛門中將に任じしもの
 以解ききき定り孔もさひ貞享二年二月廿日
 鶴姫是常憲陸奥をむらへしおしせりの元祿十一年
 中將より参議に補し固比治に孔まひて居て
 橋中御多き進み室永二十日廿日女御とす
 甲子より乙子孔りしは法皇方御親戚御
 位のお稱する丹波の地領しおしせり（中略）
 終りしは九月廿日女御とすしせり（中略）

中將は百りしはさりしはこれ長福姫は固の
 日定り官位も候しおしせり（中略）
 是の如くも正徳二年九月九日参議に任じし
 御り申せりしは中將方御地を領し（中略）
 少將より参議に任じしは中將を親戚の嗣と
 して十日廿日逆位をまひせりしは日御り中譯の字
 始り（中略）
 授中御多き逆位保元二年日御り中將を
 以て是は支族左系更親戚御位を以ては可り
 頼政御位七月廿日譯字物りしは室直令とす（中略）
 御位逆之位在申せりしは室直中御多き屋で逆之位

中 明正十年從三位左布衣行中

從三位左布衣兼左京少進源賴隆は授左近衛賴家
弟之の字あり正保二十九月廿五日ありて左布衣
ありて是より少進に升りて是の勲力は少進に
升りて是より少進に升りて是の勲力は少進に
升りて是より少進に升りて是の勲力は少進に
升りて是より少進に升りて是の勲力は少進に
升りて是より少進に升りて是の勲力は少進に
升りて是より少進に升りて是の勲力は少進に
升りて是より少進に升りて是の勲力は少進に

賴隆源少進賴家弟之の字あり正保二十九月廿五日ありて左布衣
ありて是より少進に升りて是の勲力は少進に
升りて是より少進に升りて是の勲力は少進に
升りて是より少進に升りて是の勲力は少進に
升りて是より少進に升りて是の勲力は少進に
升りて是より少進に升りて是の勲力は少進に
升りて是より少進に升りて是の勲力は少進に
升りて是より少進に升りて是の勲力は少進に
升りて是より少進に升りて是の勲力は少進に
升りて是より少進に升りて是の勲力は少進に

女子
家人
大内左近衛女

女子

女子
大内院殿御養女

女子
宗亮以室
早世

某
豐唐
元禄九年丙申七月卒
女子二人共早世

某
金松
元禄九年丙申八月卒
某
直松
元禄九年四月十日卒

女子
實今川左大臣公短女
播磨守頼明室
某
友十代
室永三年九月十日卒

光圀

實永三年七月廿六日從四位下
左衛門督
同七年三月廿九日右近衛權
中將
同七年七月十日從三位
實文三年七月廿日參茂
元禄三年七月十日致仕
同月十日權中納言
同十一年二月廿日薨七十三
諡義

綱隆
朱女

實賴以守頼室男
實永三年六月廿日未亡
同七年七月廿日從四位下
左近衛權中將
之稱三年七月十日右近衛
權中將
同七年七月十日參茂後
三位
室永三年七月十日權中納言
實傳三年九月十日薨
六十四歲
諡甫

女子
攝清山
鎌倉英勝寺

室家家人
同昇圓防守忠治女

宗亮
輕九鶴代

實賴以守頼長男
實傳九年七月廿日
位下左近衛權中將
同七年七月十日從三位
權中將
同七年七月十日參茂
同五年四月七日薨廿
六歲
諡成

女子
實賴以守頼起室

宗翰 鶴代

元文元年四月十三日宮位下
左近衛權左將
同二年十一月廿三日遷三位左近衛
權中將
同三年十一月廿三日參後
明和元年二月廿日薨年九歲
諡良

治保 英之允 鶴代

寶曆十二年四月廿八日左衛門督
同十三年十一月廿三日宮位下
左近衛權左將
明和元年十一月廿五日遷三位左
近衛權中將
同五年十一月廿日薨參後

治紀 鶴代

天明五年四月十九日左衛
門督

女子

某 直之允
寶曆九年六月廿日卒

某 勝五郎

寶曆九年九月廿三日卒

女子

松葉津守文裕室

某

寶曆六年三月十日卒

賴順

莊磨 主稅
初齋郡
侍從大藏大輔從四位下
延享五年十一月十九日叙任
明和元年十一月廿日改上從父
同二年六月廿日改七郎守
安永五年六月廿日卒四十八

賴圖

熊之助
寺尾守賴順養子

賴救

熊十郎
大炊及賴多養子

女子

二條右大臣治孝公室

女子

源清董
鎌倉英勝寺
美大炊及賴多女

女子

今出川大納言美種公室

保留

親女
松平左門賴伯養子

女子

源清月
鎌倉英勝寺

保受

左膳
天明五年十一月廿九日卒
二十五又

女子

常陸國般名郡願寺
遍雄室

某

寶曆十三年四月十日卒

女子

賴圖室

賴圖

熊之助 鉄藏
主稅
實字賴口男

女子

太学及賴亮室

信敬

大膳
初信濃
家人
中備前守政信養子

綱方 松平代
光園心養子

宗亮 輕信
綱條心養子

女子
美三親町權大納言美重女
中州膳正久忠室
某 幸吉幸次
正徳九年八月廿日卒

賴養 輕人 右衛門
元禄十年二月廿日卒

賴典 輕代 修理
美園書賴候男
侍從信成寺後四位下

女子
許嫁柳屋遠江守改祐祐平
許嫁久我右大臣通見公
賴治 萬次郎
侍從修理左大臣四位下
享保十年十二月十八日叙位
日六年十二月廿日卒
法名華慶院明養心鏡碑
相源行

某
享保九年八月廿日卒

賴桓 龜之助式部
實志摩忠巡長男
侍從諸岐守後四位下

實文五年十一月廿七日叙位
延享元年三月廿日改履
天和元年三月廿五日左近衛
權左將
享保九年三月十日叙位
同三年三月廿日改新位郎
同四年四月三日卒廿二歲
諡節

室永九年三月四日叙位
同五年三月廿日左近衛權
女將
享保九年三月廿日權中將
同廿二月後四位上
同廿年十一月廿日卒廿六歲
法名昌林院廓答了然

綱條 未女
光園心養子

賴剛 賴母教負
元禄十年二月十四日卒
四十三歲

賴候 因書
美中納言賴房心女
細川中守綱利室
有馬玄蕃及賴利室
鷹司前關白兼近衛心室
女子三人
賴旦 輕代

女子四人
賴桓室
樋口三位基康心室
松平肥後守容貞室
許嫁阿都子守心室
卒

女子
水戶長松院養女
行嫁近衛左大臣内耶公
卒

賴芳 帶刀

女子
豐寺僧心圖起室

賴熙 志摩

賴植 龜之助
賴典養子

賴恭 帶刀 大助

實大學及自三男
侍從僧以守是四位下
元安四年十月十六日叙任
延喜三年正月十九日
左近所權女將
至曆二年四月廿六日權中將
同年五月九日是四位上
明和年七月十八日卒六十
二女
佐右白岳院明答鏡光
源禊

賴真 輕代 右意

侍從兵部大補後四位下
至曆七年十月十日叙任
明和年九月改權女將
安永二年二月十日卒
所權女將
同年十月十日卒三十八
法若瑞麟院唯誓及院
旭定

女子 早世

賴起 龜之助 帶刀

實賴恭四男
送四位侍從兼僧以守
安永九年六月廿八日卒
所權女將

女子

許嫁園井敦有依志進
年

賴昌 大膳

女子 三人

松平右近將監武寬室
酒井雅樂頭忠以室
小笠原佐渡守長亮室

賴周 大藏

女子

戶澤能登守已產室
正產年塚左亮亮
直教

賴裕 主行

許嫁松平加賀守重隆室
嫁德本寺大納言公城女

某 大助 早世

某 幸三郎 早世

女子

許嫁松平大隅守資平室
年嫁宗勘馬守義暢

賴起 龜之助

女子 二人

堀田相模守已恒室
一人早世

女子 瑞雨夢
鎌倉並勝寺附房

賴儀 雄九

賴儀 雄九
實賴真男

賴允 兒磨 中務
丹波 刑部
侍從刑部補得位下
正保三年十月廿一日叙任
元禄三年四月廿一日卒年五

女子
相馬厚長郷昌胤室

賴貞 大學
大學以後得位下
延享四年十月廿六日叙任
元禄三年十月十九日侍從

女子二人
小笠原正城守長信室
細川山城守與生室

賴尚 丹波
丹波守得位下
享保三年十月廿八日叙任
同九年三月廿一日依病薨居
同年四月二日改官内
宝曆三年四月廿七日
法名保人院清養惠元殿山

賴寬 雄次郎 一子
主税 賴母
若狹守得位下
享保三年十月廿一日叙任
實保三年十月廿一日改官子及

元禄五年三月廿五日左近將權
女將
寬保三年十月廿八日叙任別叙
號直指
延享元年八月二十日卒年五
一歲
極頃

忠國 小次郎 平八郎
初改義 改武
本多中發大補政長養子

女子二人
松平志广守直五室
松平忠大補守昌室

賴愛 武之介内通
主膳
宝永三年十月廿三日卒年三

某 小三郎
元禄五年十月朔日卒年十五

同年十月廿日侍從
至慶二年十月廿日卒年
一歲
極頃
女子
堀丹波守直五室

賴恭 帶刀 大助
初賴捕
備前守賴桓養子

定隆 左門
初賴儀 賴北
松平越中守定儀養子

賴洵 貞五郎
初賴守
播磨守賴幸養子

女子

松平中務右衛門少輔

賴罷 寬之助

九年十一月十四日卒

賴篤 五郎

延享四年三月廿日卒

賴亮 德之進

初賴種

從四位下美作守

延享七年十一月十日叙任

剛三年十一月廿日改叙補

剛三年十一月廿日改叙及

明和九年十一月十八日侍從

賴融 千次郎

賴紀 音三郎

賴慎 采之丞 敏九

女子

賴方 右近 初賴良

右近大夫後四位下

延享四年十一月廿六日叙任

貞享四年四月廿九日叙任

法名淨照院養翁清室英廓

女子 水谷出羽守勝明室離別

女子 松平壹岐守仲澄室

賴寧 龜之助

肥後守後四位下

延享七年十一月廿八日叙任

元祿三年十一月廿日卒

法名應院法養性海宗智

賴如 左兵衛 外記 初賴之

能登守後四位下

元祿四年十一月廿六日叙任

賴明 源五郎 掃部

實松平安房守賴福嫡男

元祿五年後四位下

賴准 右近 播磨 初賴安

侍從播磨守後四位下

正保三年十一月廿日叙任

室永年九月廿一日致仕
因室永年十月廿七日致仕
法名長慶院悔年無極

室永九年十月十九日侍定
因室永年十月廿三日致仕
法名圓院道修日感

室永九年十月十八日叙任
因室永年十月廿一日叙任
因室永年十月廿三日叙任
其傳十年九月廿六日卒
三歲
法名常安院梵誓悔音空
徹

女子三人 織田信右室離別
松平式大捕信友室

賴永 織部

掃部次後四位下
享保十年十一月廿三日叙任
因室永年十月廿七日改播磨守
因室永年十月廿七日侍定
因室永年十月廿七日侍定
法名不退院心養走岳受禪
武元 源三進
松平肥前守武雅養子
友明 初友辰
遠山和泉守友共養子

賴幸 恒吉
初賴時

實賴明四男
播磨守後四位下
享保十年十一月廿三日叙任
因室永年十月廿七日侍定
因室永年十月廿七日侍定
法名峰崎院愴養仙巖道照
賴幸 恒吉
德藏
茲胤 初賴右
笹井真前守茲心養子

賴科 自五郎

實大學次賴貞五男
播磨守後四位下
享保十年十一月廿三日叙任
因室永年十月廿七日侍定
因室永年十月廿七日侍定
法名寂靜院把養凡孤玄津

某 中村恒吉
寬保三年十月廿三日卒

賴前 初勇九

後四位下雅年次
室曆九年十一月十日叙任
天明四年十月十六日侍定

賴陽 安五郎
太田雄吉

女子 共草世

賴賀 自五郎

室曆九年十月晦日卒
某 忠松
明和年何晦日卒

賴利 十九 河内
中馬 教馬

女子二人 宗家家人
自丹也左所信胤妻
保田越前守其妻

賴道 仙之助 教直

女子 堀田宮内一之妻

賴雄 藤吉郎門之丞
典後 字

大炊久延五位下
天和二年十一月廿七日叙任
元禄二年九月十日卒
法名法院融山四公

賴泰 左近 左門

賴以 出雲伊織

女子 早世

賴道 千之助 叙員

實末馬賴利男
後身五位下
享保三年十一月廿日叙任
享保三年三月廿日致仕
法名性禪院定譽 跡真道意

女子二人
綱條以卷女
一人早世

賴慶 友之助 將監

勸有五位下
享保三年十一月十日叙任
實保三年六月廿六日卒
法名登龍院功譽松山
壽京

女子

某 次郎

某 典後
宣永三年八月廿日卒
正慶元年九月廿九日卒

賴多 千之助 喜八郎

於路守五位下
寬保二年十一月十日叙任
室賀二年十一月十日叙任
明和三年十一月十日卒
法名高院道譽 快安智嗣

女子

家人
山野辺左衛門守義 實妻

房時 掣 主殿
推之助

女子 本多正雲守正利室

延享三年九月廿七日卒

賴治 録九
明和三年十一月十七日卒

賴救 熊十郎

實參後宗翰以六男
大炊久延五位下
安永三年十二月十日叙任

女子 賴救室

女子 宗翰以卷女

賴敬 信之助 一守

某 金次郎

女子

重義 仙代武藏 孫三郎

家人 雜僧 孫市重次養子

女子八人

譜岐守賴重養女

一人早世

家人 真水佳八景信妻

一人早世

家人 三津宮下野守隆綱妻

家人 酒井國房守忠信妻

家人 伊藤玄清友次妻

家人 実家人田代梅溪其女

家人 鈴木石見守重政妻

水戸

中細源光國は故中細頼房の弟三の法師子
重光の長丸殿 又千本 ともいふが水戸平出の七女とて
一、中細の七女とありてせられし二十七年七月廿六日津
字揚をてせられし之は 此光の七女 在信経の
中細の七女とありし者 右邊 信経中細の七女とあり
かて 信経の七女 一、信経の七女とありし者 八月十九日
國政をせられし のち 参議の御一、信経
之縁二十七日國政をて 信経 中細の七女とあり
十三日二十七日 信経 國政をて 信経 中細の七女とあり

左少将兼源頼朝は中御を頼朝の長子
として景永十七年十一月廿八日初に
十六年の七月十九日西原の戦い
後任りて頼朝の長子にして
源朝國之孫の城守として
その後の少将の任りて景文二年の
定宝元年十二月十九日改行して
源朝國之孫の城守として

八年とありて
頼朝の長子にして
景文二年の七月十九日西原の戦い
後任りて頼朝の長子にして
源朝國之孫の城守として
その後の少将の任りて景文二年の
定宝元年十二月十九日改行して
源朝國之孫の城守として

正道

正俊

正則

清和源氏

井播部入賴季末葉
保科是四郎厚忠
筑前守
是四郎厚忠
筑前守 武田家屬
生狂之勇敵八十三度
自身之高名三十七度
糖厚仁是也

保科

源正直

正光

正之

某

幸松

寛永十五年六月廿七日卒

正頼

虎菊

女子

早世

正邦

久代

某

某

春之助
早世

正甫

重五郎

侍從大膳大夫後四位下
寛永三年十一月十五日叙任

侍從長門守俊四位下
兼左近衛守俊五位下
明曆三年二月廿八日叙任
瑞岩彦靈社

女子
上杉播磨守綱勝差

女子
早世

某
將監
早世

女子
早世

正經
大之助

侍從後守俊四位下
方台三年三月廿七日叙任
天和三年二月十九日致仕

享保十三年三月廿三日奉幸

法名紹稱院圓極日芳

某
榮之丞
早世

女子
早世

正房
德千代
早世

某
萬吉
早世

女子
許嫁松平德政守之喬早世

某
政五郎
早世

容貞

侍從後守俊四位下
享保十三年三月廿六日叙任
文和五年十一月十六日左近衛

同年三月五日号致休
同年十月三日奉幸三六歳
法名鳳翔院可止休公

女子四人

松平加賀守綱紀室
稱堂丹後守正通室
一人早世

正純
新助

東市正俊五位下
寛文四年十二月廿八日叙任
同十年七月廿日奉幸廿一又
瑞石彦灵社

女子
早世

正容
重四郎

正容
重四郎

實正之六男
侍從後守俊四位下
天和三年三月廿日叙任

自享四年三月廿五日左近衛
權女將
文和三年十一月廿日賜出家號
正徳二年十一月廿日四位下權
中將

享保十三年九月廿日奉幸十二

瑞慶前靈神

女子
早世

權女將
寛延三年九月廿三日奉幸三
文

瑞土常灵神

女子

松平加賀守宗辰室

容三卓
惟七

後五位下敬眉位
延享三年十一月十八日叙任

容詮
專之助

女子二人
共容碩養女

女子

容頌

龜立郎
容銀 容清

後四位下侍 肥後守
至曆三年三月廿日叙任
乃年四月廿六日左近衛
權少將
明和元年丙午五月權中將
安永七年三月十六日叙
位下

自歷

喜亭郎 早世

女子

早世

女子

稻葉美濃守正弘室

正貞

容詮

專之助

實毅自容章男
侍從駿河守後四位下
天明七年丙午七月廿三
十九歲
培名直明院圓通又覺
女子二人
實共容章女
加藤遠江守恭候室
大村信康守純填室

女子

早世

某

富立郎
早世

容往

金之助

容將

為之助

某

宮之助

明曆三年丙午八月卒

女子二人

九鬼大隅守雁葉室
戶田備中守氏胤室

某

甚四郎

寬文九年十月十九日卒

某

甚六郎

寬文七年七月十三日卒

正賢

喜立郎

延享七年十二月廿日叙任

正昌

甚四郎

越前守位五位下
万治九年十二月晦叙任

女子水野刑部忠高妻

正殷 典次郎主膳

享保三年十一月廿三日致仕
元享三年三月廿日卒
法名觀号院徽山宗培

延宝五年七月七日改厚志
自享三年丙午廿日致仕
元禄三年五月十六日卒
法名茶岳院真誓常元

正英

实小史和守古英三男
今伴科辨三郎正祖

延宝七年十一月廿八日致仕
元享四年十一月廿日卒
法名保国院雄盛昌英

甘采 直次郎 喜三郎

元享元年九月七日卒

正富 直次郎

延宝五年十二月十九日致仕
元享四年十一月廿日致仕
安永二年三月廿日卒

某 勝之助

元禄七年九月九日卒

女子 是也

正昭 喜三郎

女子二人 共早世

某 鍋次郎

宝永九年十月四日卒

女子二人 共正殷養女

十六歳
法名灵仙院洛卷玄道

女子

实正賢女
青山備前守幸買妻

女子

实正賢女
保科甚四郎正勝妻

正宰 秀太郎式部

從位下厚志
明和元年三月十六日致仕

正徳 甚四郎

幼少し、十一年、女九年、流儀あり、年々、
 嫡子、皇太子、正宮、
 延享九年、九月、
 利勢、
 海正、

松平 越智

源清武

熊之助 五郎 左番 民部
 初吉忠 清直 初為越智與若衛門喜清養子 称越智

文照院殿
 下總守後位下 元禄十一年十二月十八日叙任 宝永四年三月十一日賜御家瑞改
 出羽守 同 年十一月廿三日後四位下 同 年十一月十八日侍從 正徳二年三月六日
 改兵部大輔 同 年十一月十九日改右近將監 享保九年九月十六日卒 年六十二歳
 法名永覚院 養意日字

清方

初清行

内藏頭後位下
 正徳元年六月四日叙任
 享保九年二月廿四日卒 年二十八歳

女子二人 共早世

某 萬橋

武元 初下 源之進

實松平播磨守賴明勇
右近將監後五位下
享保四年十一月十六日叙任
延享三年八月改主計次
同三年五月廿日改右近將監
同九月朔從四位下
同四年七月廿日侍從
安永年七月廿日卒六十
七歲
法名天部院勇山

武雅 初行高 新之助多宮内記

實松平播磨守義行勇
肥前守後五位下
享保九年十一月十八日叙任
同三年七月廿八日卒六十
六歲
法名顯德院恭齋

某 熊之助

某 孝次郎

女子四人

松平典後守忠恭室
一人早世
松平和泉守宗元室
安永對馬守信成室

某

早世

女子

早世

武寬 各郎

主計頭後五位下
明和年十一月十八日叙任
安永年九月廿九日改右近
將監

武厚 公五郎

天明四年三月廿六日卒三十
一歲
法名天部院恒山

女子二人

元起 栄之進

戶田米女正氏英養子

女子四人

田安

源宗武

小次郎

享保十四年九月廿七日從三位右近衛權中將右衛門督 延享二年十月
二日參議 明和五年九月十五日權中納言同八年六月四日薨五十七歲
贈大納言法名然然院

小次郎

宝曆三年十一月八日卒九歲
法名考慈院

英菊

宝曆三年八月十日卒
法名菊光院

友菊

是

宝曆三年四月七日卒

法名水野院

乙菊

早世

宝曆三年四月十七日卒

法名變御院

治察 寿九

明和元年十月十五日大藏卿 四年十二月十五日後三位左近衛權中将
安永三年九月八日薨二十二歳 法名高尚院 天明三年六月四日贈参内

定國 豊九

松平院以守定静養子

定 信 賢 九

松平越中守定邦養子

女子 定姫初取姫

許松平藤次郎早世
宝曆九年九月十三日卒
法名忠学院

女子 祐姫 早世

寛保三年七月十六日卒
法名随縁院

女子 叔姫

松平信濃守重茂室

女子 白姫後雅姫之仲姫

松平相模守重寛室
安永六年六月二日卒
法名聖王院

女子 節姫

松平大膳大夫治元室

女子 信姫

酒井左衛門尉忠徳室

女子

後明院殿御養女

紀伊中將治美侍室

女子

松平伊豫守治好室

田安

贈大納言源宗武公は有徳院殿いさし紀伊殿
 たりしゆせし時正佐子十日女方赤坂の姫
 生れしより身二のゆきよりしき重くは松平
 小次命にすすゆら十有徳院殿大統を
 させりしはその十有日小次命をよみ
 深く多福人十有やうくを授けし律の事と
 ゆせしは宗武にすし其の口官途の事と
 ゆしは後三位大進格中納言を授けし
 け稱徳川を稱し多福人十有日安の事と

造一とわさくさせきくまのほり
比能のきほりくまのしり

一橋

源宗平 十五郎

享保廿年九月廿三日後三位左近衛權中將延享二年十月二日参議明和元年十月廿二日薨四十四歳法名覺子院同七年十月十四日贈權中納言
藤中俊姫 一条内白麻呂女
寛延二年七月十二日逝法名深達院

重昌 十五郎
松平兵部大輔宗矩養子

女子

松平薩广守重豪室
明和六年九月十二日卒
法名慈照院
其 仙之助 十五郎
宝曆三年十月九日卒
法名真性院

重富 仙之助
室曆二年正月廿日絶越前家

治濟 豊之助

室曆十年十二月朔日 民部卿明和九年十二月十日俊三位左近衛權中將
天明元年十二月五日参後

高満 隼之助

松平筑前守继高養子

鑲三郎

安永二年正月廿四日卒十七歳

徳名信相院

金次郎

明和四年正月十四日卒

徳名如雲院

御名

女子 早世

治國 力之助

天明六年五月十日刑部卿

長高 雅之助

松平筑前守治高養子

雄之助

安永六年六月十日

慶之丞

好之助

女子

許嫁徳川五郎太早也

女子

亀之助

女子

一橋

贈中納言源宗尹は右近衛左衛門の字重名松平
 小五郎殿立保六十年十月十日生れ多幸十女
 一橋之立給一橋守は揚子と宗尹と名のこそ
 從之位左近衛権中納言行徳川刑部左衛門
 守のそと女中一橋の内御免揚子也
 多幸の貴保六十年十月十日生れ多幸十女
 一橋守は一橋大因縁者の御名をむえまひせ
 厚く是れをいふと一橋守の御名をいれ
 多幸のそと女中一橋守の御名をいれ
 一橋守の御名をいれ

し十甲守りしをせし海に如可しきし
権中御名をせし孔少のし子ありかりせ
小宮殿松平多郎左衛門宗統よりありせ
早うせししは次のし子に御殿ありし家
治をせし中世のし子ありし御殿ありし
らるるに松平氏年一御殿松平筑前守治を
ありし世より貴之御殿は松平氏年一御殿
館にせししにありしにありしにありしにありし
御りの治をせし中すしにありしにありしにありし
中すやうに從三位左衛門権中少輔ありし父の御
うきしにありしにありしにありしにありしにありし

冬御殿ありしにありしにありしにありしにありし
御名をむしにありしにありしにありしにありし
うきしにありしにありしにありしにありしにありし

二五

清水

源重好

富次郎

寶曆元年 月廿七日 從三位左近衛權中將宮内卿天明元年十月廿日 參後

清水

参議源重好は信院殿弟二の子なり
延享二年二月十日西の河原に生れ給ふ童
名は松平美次御殿と申す宝暦九年の十一月
元禄の御時御字は好しと申好しは名を改め
らばこの日從三位左近衛権中將に任ぜ給ふ
河原佐川を新しき名に改め給ふ清水の
うらまは郵宅にありてありてありてあり
是日より清水の位を多しと申す
御名は清水の御名にありてありてあり

貞安

の御名にありてありてあり



以今五有元十二月法海令也
多下海下

[Faint, illegible handwritten text in seal script]

