

夏時記

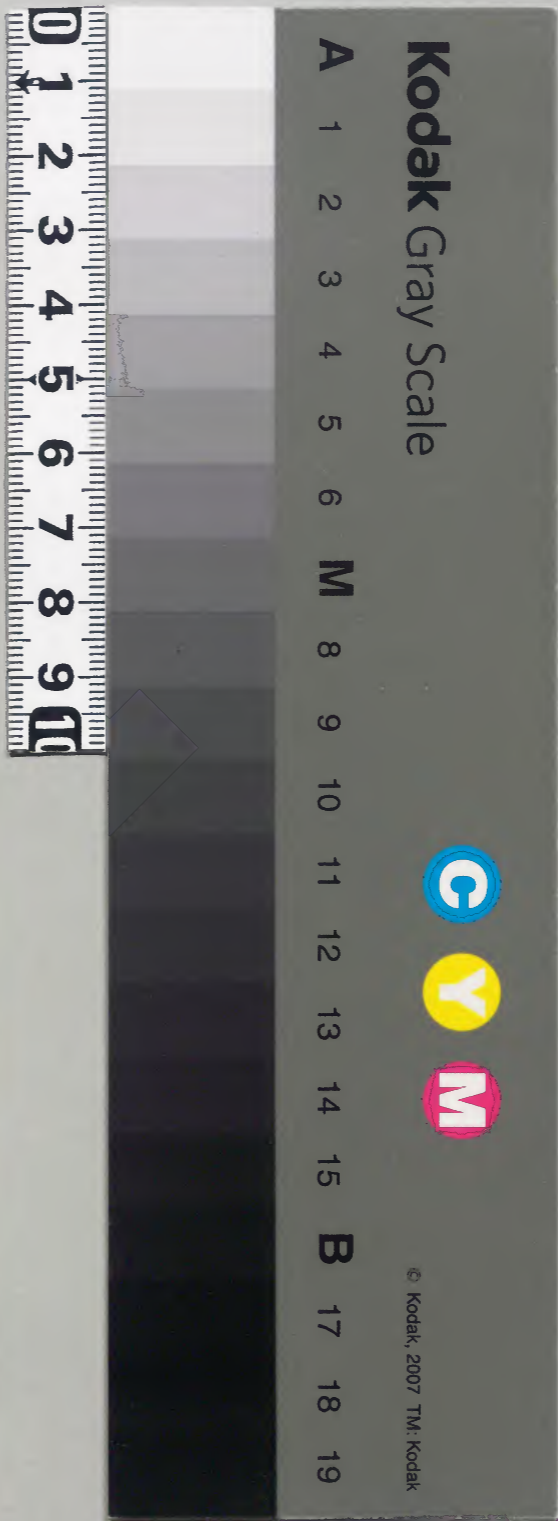
延應二年十二月十七日
 同三年二月
 文治五年十月
 同六年正月
 建久二年十二月

端書

内一三六四三號

内閣文庫	番號和	10075
	冊數	28 (12)
	函號	161 70

内閣文庫	和書
一〇〇七五號	類
二八冊	
一〇架	



糊などで貼り付けられている部分がめくれない箇所あり

愚昧記

愚昧記
朝和山清寺住持
仲和山清寺住持

國史館

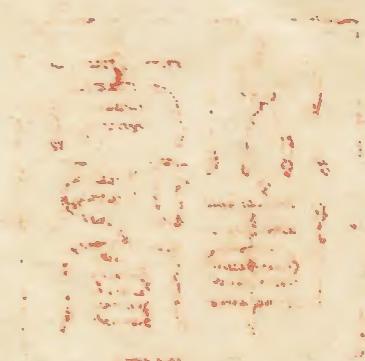
康治元年正月八日海濱朝順申記

朝順 三井寺住僧

南朝順之法三月中旬罷登天台山之中有甚海



Faint, illegible handwritten text in the left margin.



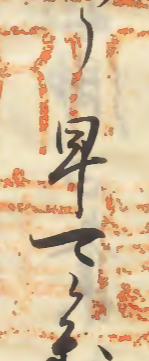
Faint vertical text impressions, possibly bleed-through from the reverse side of the page.

内一六四三號

十二月十七日 壬戌



敬啟者 擬於後之 硃批 裝束 官印 俟 奉 旨 下 後 再 行 奏 報 伏 乞 聖 鑒 謹 啟



于時 奏 摺

左府 人 文



大納言 奏 摺 奉 旨 同 奏 之 左 府 印 大 印 記 於 業 同 之 後 下 以 元 朕 日 時 後 之 有 印 後 定 額 之 有 印



後 定 後 一 後 下 以 元 朕 日 時 後 之 有 印 後 定 額 之 有 印 一 志 於 業 中 之 理 不 致 先 後 下 以 元 朕 日 時 後 之 有 印 後 定 額 之 有 印 凡 雜 致 價 額 之 事 已 少 矣

仰 時 刻 以 太 中 印 就 轉 下 以 元 朕 日 時 後 之 有 印 後 定 額 之 有 印 上

卿被結職奉作之詞 位勅中 次正外記於業系職下

被下 余忠之被職人上車

服用進階無綢帽例記備也

上卿殿准職中 是古次正外記於業被作同多

次正外記 外記 業系 入元日始後 文硯を 即を 外記 康宗

是次正依上同悉而自先印返紙次摩墨深

筆次依上御与奏書 外記之南命書 一割命書

後在及被命之去入日字名の更氣を所は後在

去入上上次入中并長方被内規 以下未系行の記 極下少注中被命

元之行 次正外記於業系入 去位了高 於五位又

被下定文 納奉書 作之備廻 外記 梅下 正記

以上御正記

梅下 以加冠日付

今正月三日代寅 時未

嘉應二年十二月十七日掃戸及安信御記

之計从姫我御下在忌

以上三条大納之記

嘉應三年 辛卯

正月

三日戊寅之日自正午先脹之日一昨日

有西風之朔已降而及午刻

青天為晴白沙雪濕低是天

令然九年刻 許東衣裳 錯鈕有文玉帶

東儀 依力希代 奉 為備及聖之

長 儀 先 是 在 大 卜 年 卿 相 多 排 佃

山世家未後女之門但

酒海 乘 為 額 平 瓶 木 机 東 頭 板 表 上

至 之 而 在 大 卜 暖 就 人 頭 在 中 并

長 而 初 卜 紫 米 下 可 立 東 机 上 中 即 長 中

初 卜 作 大 夫 史 修 職 之 也 立 之 瓶 水 各 張 中

龍 鬚 質 五 六 寸 許 門 重 敷 之 高 張 水 居 三 寸

許 古 南 居 二 尺 許 水 居 而 此 亦 米 又 如

先 例 但 唐 通 版 高 而 厨 子 能 經 河 撤

益 至 水 滌 川 奉 苑 人 仲 基 之 在 納 版

之 唐 通 寸 法 綢 之 而 用 仁 妻 夫 膏 膏 之 綢

階下有汗寸法已お是之階出以均
 川事産人右出格作充親經人仲基亦
 個立以調交心東以屋凡西色之又水
 先例但鏡基下の公作火不指之乃
 未刻許之止後以南及心水座以可内
 死頭並有子頭親信即長糸之理以器一
 若堂頂黒憤出以之懐次右政堂階月
 南度以後東階 壁外若靴右大下●心陣
 腋若靴右車之之立軒廊右政大下出自

西二間御極樹南東立庭中指小西

右大下出東二間御同路立右政東西上源栢

右政大下立之以右再拜一右政大下十面副衣裳

栢御本政心入軒廊後右大下又副衣

神栢先引五語源栢入以右政大下御

階下到西壇洗器下盟平括川中納子勅平水段

昇西階御首子 而座西背二間中尖東

西之立栢脱靴心右大下同洗平昇東階大略

昇右大下昇階右大下を立而首子立東背二間

中央童子敷 西向指 以月内約 右唐邊

色 東唐屏風 下右上下指 唐車 母金 東向

二間斜列 西屏風 下右上下指 易授 之右回

西帳 東間出 而唐更 合帳間 跪帳臺

前 上 膝行 三度 左 膝 更 昇帳臺 上 更 如立指

又膝行 並西向 西端 上 敷 用蓋 並通 而際 於

右手 按 右心 慎 納 掩蓋 膝行 正下 按 易

后 迴 西向 更 右迴 立 西帳 与 柱 間 東面 以 右

和 上下 入 西向 二間門 西屏風 下 指 易 後 同 跪 之 右

幕前 幕外 右 西 對 右 左 不見 右 西 帳 西

間 自 唐門 西 帳 間 跪 左 膝 奏 祝 詞 壁代

奏之 于 初 興 水 是 跪 帳 臺 下 膝 行 三度 之後

昇 帳 臺 右 如 西 對 遂 行 正 下 按 易

迴 西 而 唐 出 西 向 二 間 立 卒 下 右 下

系 是 跪 指 易 膝 行 昇 西 帳 上 開 唐 邊

右 手 元 劑 先 卒 理 左 右 上 右 以 右 右 一 度 卒 理

納 刷 掩 蓋 膝 行 正 下 按 易 右 迴 出 卒 理

西 唐 下 東 二 間 立 童子 發 指 等 上 合

決左右及大卜正午自東南滑右取象以取

以女中撒擲於自以帳西授內付

以采女三人入自西書戶一人取首層

敷以布下迫龍鬚二人駢机立其上南水如並

于朝機机二脚之四二及昇之一人持

以自上無胡衣出黃檀漆縫次於大卜如

先盟平昇東階繩黃子敷西行入

西中三間西頭東面立指指為就

小机水兮塞覆布取以酒盞先以盞蓋

以衣已蓋盞上持虎平以右平如平

覆布布机西頭就而子押去覆

布心已酌入醴暫並坏机上

覆布掛已橫並坏上川覆把

布正去如初立机西頭東西左政大下

又洗平昇西階入自西書二間立於大下

北也頗向巽指為多坏而指為未

到以帳間小應代視下立奏祝詞

水之流以帳下膝切之界之也帝之
 后之奠着薦西端以右正下按步右迴
 經中路澤西階經柏樹而斜切當右仗
 而從稍之東右改下下着子之乃左下
 指澤而廟入以帳間跪指步膝切界帳
 臺之干朝之帝取之指右平以若
 先●蓋以若臺三切以一通以之
 大下膝切之於之如車蓋之通下按步右迴
 經而廟入出以酒臺西以酒着子東切

下東階若靴出軒廊二間泚馳道泚橋樹
古而階五六人許當西行泚柏樹東南每
橋樹軋物練步右改西立曰而以指轉間一丈立之次帝祭禮呼禮奠着席
每乘祥一者正左改下下系以所左下下
 出陣後跪靴若仗右右左下下出殿改
宣陽門亦若辨不入焉南日不迴廊也若靴項之左之
將曹則立跪壇下之台成一以右左下起
 凡入取明門東廊列立標下異位重切禱禱
 7 日午路正出干時或燭之

同义祖名然之不梅之之入拜拜
之身可人切服皮之

与方人、及物下事

右大卜以悵没厚凡色凡之

内大卜右大为●下云卿八九章

潜凡之内府为軍不昇居潜上着子

下流事在潜级亦

大矣大御事乃其并卒也親乾公可

妻产外凡之

新大御之 依月御之 宰相中为

外而及西妻产下凡之

四日已拜准不雨年刻許志中帝

前大御 系大系依为系内之路以之与

读

光大卜被系思之敷轉之後石大外

此物業志人曰之法司作亦外此

通於法之中為作之列之儀。內并梅唯

外并元子と二脚 外并元子と二脚

不敷 不敷

西面 西面

教訓 教訓

行立 行立

指并少脚 指并少脚

右府正仕二音 正使系跪壇下

作下正外記之中正使惟正正外記系

是昇壇上北立北跪

一作壇下之外記中壇上之由右府之

奇惟之下正外記懸正下作壇下右府

曰大令人得是列回柄末每度作由

仰之以日外記梅唯正去 內府之計居

極之先例 危之切之 危極之切之 和之

百人入喚臺良久廿納之信康應石

系是計右右大長年下起并 每度起并

盾列取明門外廿納之海古正右上下

入承明門 東廊 右大外下 立所指去大細之新大前之

立標下 異位 直行 以內并 右上下下殿

也新廊東二間池大下及大納之系加

列 計同 平右之右大并 正列 繫形

次上壽尉志新中納之次賢指新列昇

丙階東頭御着子内是也也

余女授后胎余女之受之是也也

上上上壽乞夢後初後仗與再拜

群下皆再拜次余女也也蓋官帝

舉酒上進後次上壽乞御年所

後列堂上儀依暗次解下拜舞佳年三振

後得百歲也以内并昇殿在大下有

謝拜死由類之於也昇死之內

大下又類良久不昇願而之下不被

作約在死大下大納之之恒不覺之度

類不昇於白左大下也也死後尤良

久心月類也死之也幸不可不及

類始死恒前云被加行之時内并

先昇被作歌尹共行後宴行之時

不所拜下也轉在之内府不覺悟

也也也也也也也也也也也也也也

德使起也也也也也也也也也也也

内并作云云也也也也也也也也也也

給片下飯

在大并下儀之儀
依片下儀之儀

以儀之也前以厨子

可也兼汁也

内并每儀物被尋之七夜同之儀
是也下以厨子下之物也

片下汁拍大并中上内并也

以着下

以一獻以四柄奏

依内并命片下并
下取儀之

以二獻

以酒勅使平宰相之儀

七帝内并接器

凡為起有物盤奏之勅許之及取之

以三獻奏樂

百歲樂

皇衣願樂

春庭

片下之宰相中均之儀樂研有之并

借例

在例之也奏百歲樂之自内并

乘陣見宣命見兼之也行廊名杖

河東座

東河鉤

入水小間西行到以屏風

下立每

天

杖之凡片年能

每三歩而末

停許授杖也内均之小退授而右廻

立濶子戸西

西色

坤面

右廻立之也決了返給

之時斜色屏風下

如片不横行
只斜行之

以片年凡

杖每出木脚迄

二歩迄立良
七十二歩替天迄

片年凡

右手取杖

杖在文

片廻

片年凡

見參拜杖名副宣命也為兼上儀凡奏

樂了之後百宰相中約々々氣を立内

并後指内并直命申中約指筋心右平給之右別指筋過

後序一右迴之次内并序列之右仗而願

異位重行宣候御立大納之末河宣命使就版當日

重行新大納一七立大納之候宣命宣命二取解卜再拜

小廊指追々當春世反宣命宣命二取解卜再拜

向長小一間向長指筋為之為宣命宣命二取解卜再拜

拜踏了後序内并後序序不後序又

近也一

内并昇階之時傍而控下時傍小控每

度也代

外序右上下右上下内上下 右大指 大立大納之序

奥序新大納之 平宰相 右大并 宰相中為昇東廂入小間

平宰相新源中納之 別向 隆川中納之 六宰相 控階之序

宰相中約立候之方 飯為基盤下人

願根藉狀不似節之序置有云

又奏樂唱奇之序宣候御立大納之末河揚聲

長長人故傳徹音故傳為常結

長長人徹音唱之

七日 天照天皇御中云卿 獻

表乞先例之未刻糸肉

鑄鈕有文帶 莫袋

悉仗度相次右内海府系仕

右府先系仕 項之志陣

及申刻右上下入自敷政門

右府先系仕 宣仁門外

床子度有入元

長中相長之系紐亦係續編版葉角 悉仗度則

之呈轉右大外記回信司具右此法作云

頃表清書出來亦損葉中云已欲出候初之

作云子出之申度以判之相葉志人稱

唯正去付後後時刻之右府作右等頻

之信作之 信右府命右府 良之外記康宗

相表昔是也宣仁門下右府之象作

一相泰之於白也上之何為亦子可相泰

志康宗御小庭置右上下前正去次

外記師候相現昔曰置右府前記功

右府置而披札紙押合 右府門板 如見外記卷 置之

披見表一判 不易合置之先入冰也

取摺置 先見 如常 深色置之 右表如置

一置色加返表如本加札紙而之入

表首在右取在右返給之時上簡外記之系也

右封 草付 右大弁之 右外記 給之外記 系儀

取首 東上推之 天取与 我前之 間引 草付 引之 天給外記

之 推 未 墨 右 府 左 前 一 子 墨 之 後 均 取 之

後 日 原 之 件 事 並 不 知 也 外 記 之 系 同 墨 之 一 子 墨 之 後 均 取 之

包 頭 手 如 右 封 加 墨 一 押 下 草 木 内 封

背 丸 之 一 寄 之 又 加 墨 以 右 大 均 又 墨 之 但 西

紙 内 封 又 以 大 大 納 之 加 墨 但 不 局 返 授 但 西

之 丸 一 寄 之 又 加 墨 以 右 大 均 又 墨 之 但 西

而 之 墨 均 帶 鈕 人 謝 外 之 墨 片 一 寄

之 之 深 電 墨 之 次 加 墨 一 招 墨 均 但 上 前

後 日 中 封 命 之 不 一 招 之 右 電 之 一 深 之 已 叶 墨 均 已 濃 均 不 招 之 於 一 招 墨 均 一 招 墨 均 一 招 墨 均 一 招 墨 均

一 招 墨 均 一 招 墨 均 一 招 墨 均 一 招 墨 均 一 招 墨 均

木 右 南 左 右 中 納 之 引 寄 墨 一 又 推

在 水 左 堀 川 納 之 墨 一 又 推 在 南 左

源 中 納 之 墨 一 新 平 字 加 墨 之 次 墨 均

右 大 弁 如 本 而 返 之 右 外 記 給 之 之 丸 也

右 封 受 光 雅 被 為 一 身 表 乘 之 人

光 雅 之 右 上 簡 之 右 府 計 中 之 右

大 均 大 之 大 納 之 列 當 平 招 之 起 在

出 敷 政 門 向 日 氣 門 柳 中 納 之 上 簡 新 中

納 之 次 墨 已 未 悉 陣 在 壁 後 右 府

納 之 次 墨 已 未 悉 陣 在 壁 後 右 府

左大弁之告之 左大弁之告之 左大弁之勅上壽

人不昇之礼 礼 礼之礼 礼 礼之礼 礼 礼之礼 礼 礼之礼 礼

儀之安 儀之安 亦内村 亦内村 依为上 依为上 依

九条大相国 九条大相国 依后大納之昇之礼 依后大納之昇之礼

中系列 中系列 出上用上高 出上用上高 由作上卿

依一 依一 依一 依一 依一 依一 依一 依一 依一 依一

一 一 一 一 一 一 一 一 一 一 一 一

中为见物 中为见物 起 起 起 起 起 起 起 起 起 起

新大納之 新大納之 新大納之 新大納之 新大納之 新大納之

表市 表市 近 近 近 近 近 近 近 近 近 近

而端 而端 而端 而端 而端 而端 而端 而端 而端 而端

加果 加果 加果 加果 加果 加果 加果 加果 加果 加果

昇表 昇表 昇表 昇表 昇表 昇表 昇表 昇表 昇表 昇表

迎右 迎右 迎右 迎右 迎右 迎右 迎右 迎右 迎右 迎右

昇南 昇南 昇南 昇南 昇南 昇南 昇南 昇南 昇南 昇南

不见 不见 不见 不见 不见 不见 不见 不见 不见 不见

间 间 间 间 间 间 间 间 间 间 间 间

立 立 立 立 立 立 立 立 立 立 立 立

下津階の時先下是右迴向階柄右迴

次散成郷道如先次散中納柳葉下次

別當柄次大入大納柄次右右柄右下

右階下階柄前人所階下柄一正之間

只一步連氣以人翻素下階下付之新大納下階下右大并下階下右待節

之間二柄右南後東座漢新奉項之

内納先之右之右曹別立頻仰之内并之右亞右

大坐木右東格子外貫子何乃右右府

河直陽反壇上車軒廊木之東階

下柄易昇之五級之右并下右若正下

按勿左副下右右迴右直陽反瓦子在右行中五間

次内内正二言之梅唯系上内并正云

式若無若下少也高也内正梅正次二若

坐系上内并正式了正之并右右柄

系上正之味行色瓦子色内并正右并

正下右正給之正右後列次正右若

之後如式部次二若坐正正之内并

起瓦子入陣後次正河川陣次

主上香心併以內升香兀子以內約

修檻決內并梅唯起并不起并不起并深楫深楫

軒廊東二間南面刷衣衣裳裳深步

進心常匡陽殿南步三間行行練步斜

行亦左仗南頭右而五六人練西天

二步也立右是深楫次向軋是也右

再拜名寢右昧起時先右昧殿刷衣袖深楫

右迴殿入軒廊暫南西立右左

東門楹作成澄入宣仁門池直陽殿壇上立軒廊而壇上也

儀書施切以前也先見後也中也昇

東階也升也序也下也立也深也壇也上也

而面也下也內也紀也之也進也宣也命也披也足也左也腋也

如車檝之指易也左杖昇也東階也池也南也

廟也池也鈞也金也入也水也小也間也利也以也屏也凡也下也立也西也杖也

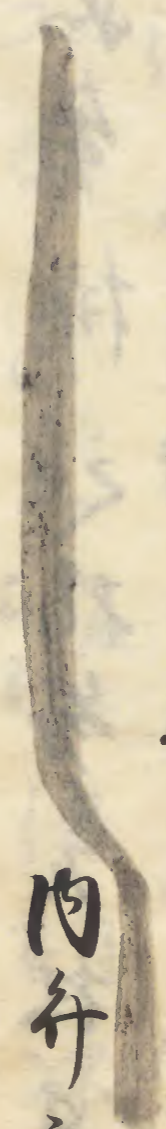
於也左也平也傍也屏也凡也而也橫也行也每也三也步也

授也杖也於也內也約也一也每也三也步也進也立也授也易也右也迴也

立也障也子也戶也西也柱也西也多也坤也面也內也約也返也於也時也

斜也進也屏也凡也南也以也左也一也每也步也進也立也右也平也

取杖后并右文以杖加文上左迴中
给杖以内此右副 宣命以右系上者
凡以右内置之 梅唯系上之梅樹良
内并宜或右有石 内置梅唯
近 而西右輔 坐代 系上



内并之二右 家 方 家

后也亦人则 五中列 立之申内并之
或右輔代 梅唯 系上内并 懷中宣命
指与取一真 式二死 起揚自并下 亦給之

按易漢左輔代 給之 系上給 坐代 梅系
内并 又右右起并給之 与七夜为一局 暗

以投并 庭下 左 輔代 又給之 系上 次右 兵

有給 系上 儀 如先 每夜起 具 次 二右 兵

若 上 系上 了 正 古 由并 為 之 二 有 官 是 天 法 也 以 為 乃 加 則 直

又 中 之 次 内 并 右 今 人 大 令 人 梅 唯 并 納 之

就 版 先 是 也 納 之 推 系 若 版 以 建 節 一 六 角 扣 云 之 外 并 之 卿 殺 刺 列 立

内 并 下 之 刀 祿 下 少 先 自 庭 下 刀 次 願 泰 右 作 之 次

少 納 之 梅 止 去 次 之 卿 列 立 標 下 内 并

宣敬

元禎次云卿謝序酒若

中初大納之序大并徐降月其面 叙人列立 大云大納之在

經少近列軒廊侍次昇東階 次内并石列 常 之列可情基在

此年不常并惟 指及經東而序入每屋東一間

他 起序後梅一指及經東而序入每屋東一間

全例 日折廊加之 立内并後之 心右年次宣命之

使如指而給之右迴復并次内并

序列立庭中 右仗南及之五天 宣命

使就版宣制二叙群卜乘拜宣命

使復序云財復序 中初大納之序大并 次二首

下給位祀次東西叙人 拜 次云卿

下版拜舞 通 次法御 叙昇殿

但内大卜左大均不昇立軒廊云卿皆昇

了後内大卜立集壇上而右左大均立軒廊

東二間 厚日左府之普通西二間之計儀末

各見白子奏之儀不乘見右加累

奏之如奉扶杖繼左均先左大均先行

系弓場次右大均奏之 左大均後之我而右

階下 以百布拜 出序初大納之也正也

之

后大为儀我日大下也正也次

内并後儀后大并後儀又白后後了志即

一后能能也后大并法命下后并

白后良久不後后并又和儀之白后後

且后能能有何年并后后大并之甲

速事之尤大切之先是大下市并抄事

和后大并未之儀能能即后之又和云

并計開又白后後次飯汁也次一獻次

回相奏作新章相得之后大并依后并后儀之

平章次三獻后大并立樂壇上后坊家奏

被見了就与揚奏之了後后次舞

收出舞臺次群下下后并舞后并下斬

不立列志陣后并下斬廊賜后大并

宣命見系了后并下并系与揚奏

一日后迴之日后并下斬后大并法同六次内并并列

庭中并舞宣命使儀后内并儀后

即起就儀下給儀也也自日就門戶

不向儀所并了也也也

宣仁
乾德門

公府右大納言白子奏 奏白紙常

奉元何大納言之奏 其時内升出懐

紙奏之之拵之杖 其時内府中人忽

下相拵之但一府奏之其時内府奏

白紙之 其時内府奏之其時

叙人拜之 其時内府奏之其時

其時内府奏之其時内府奏之其時

十三日 初觀行幸之機張弓以力之申

不修奉 其氣之法位与殿前大誓 志雅

其時内府又其時内府又其時内府又其時

其時内府又其時内府又其時内府又其時

其時内府又其時内府又其時内府又其時

其時内府又其時内府又其時内府又其時

其時内府又其時内府又其時内府又其時

其時内府又其時内府又其時内府又其時

其時内府又其時内府又其時内府又其時

國珠

又中次時を院心所間

と糸未見事之不出出の時院心所

徳間何拓容之也不足云之と大納言

下役三事之糸仕大納言一人一所魚

每役 是之計亞拓不劫計亦役事

行寺市類通毒事七子作劫之内

出津死有西月中先々 正源脈

當抄大納言仁之七力中取贈物 西平入言 累白化

付抄板心玉依心所之月 水西向東面

万歳樂歌終之旨指易取之御黄子西

行到西所間先寢右膝 依西礼 次寢左

小向軋跪居則起 二條物若 在代袖不終

透後履 西礼の計 授克非 計天起 授易正去

又此る是被守 又此る是被守 依天永大唐高麗若奏 三曲

勅賞二人 正下五位

其許容

十六日 依脚病又發 糸内

而 刻許 左村 治之 乃内并片

為軍了之 件 乃作法能之 乃足治之

治之 乃承之 中 刻許 糸内

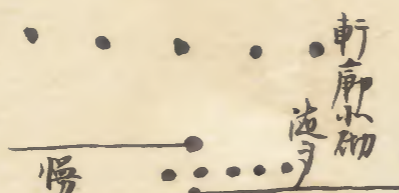
刻許 後 乃 大納之 宰相 中 乃 治

良久 乃 申 乃 奏 外 乃 奏 仍 仍 大納之 乃

津 乃 乃 乃 乃 乃 乃 乃 乃 乃 乃 乃

乃 乃 乃 乃 乃 乃 乃 乃 乃 乃 乃

乃 乃 乃 乃 乃 乃 乃 乃 乃 乃 乃



内并 乃 乃 乃 乃 乃 乃 乃 乃 乃 乃 乃

乃 乃 乃 乃 乃 乃 乃 乃 乃 乃 乃

乃 乃 乃 乃 乃 乃 乃 乃 乃 乃 乃

乃 乃 乃 乃 乃 乃 乃 乃 乃 乃 乃

乃 乃 乃 乃 乃 乃 乃 乃 乃 乃 乃

乃 乃 乃 乃 乃 乃 乃 乃 乃 乃 乃

乃 乃 乃 乃 乃 乃 乃 乃 乃 乃 乃

从 古南五尺许 立每二步 七五 正右 一楹

次 向 乾 正右是 再 拜 正右 右迴

始 發 前 聲 皮 早 乾 池 橋 樹 南 之 間 法 力

上 勤 精 日 七十一 入 母 屋 一 間 西 頭 卷 納 之

才 一 瓦 子 次 開 門 內 并 之 開 門 次 圍 寸 卷 云 圍

次 戶 舍 人 不 似 普 通 以 字 非 注 次 廿 納 之

次 戶 舍 人 不 似 普 通 以 字 非 注 次 廿 納 之

次 戶 舍 人 不 似 普 通 以 字 非 注 次 廿 納 之

次 戶 舍 人 不 似 普 通 以 字 非 注 次 廿 納 之

次 戶 舍 人 不 似 普 通 以 字 非 注 次 廿 納 之

次 戶 舍 人 不 似 普 通 以 字 非 注 次 廿 納 之

次 戶 舍 人 不 似 普 通 以 字 非 注 次 廿 納 之

次 戶 舍 人 不 似 普 通 以 字 非 注 次 廿 納 之

次 戶 舍 人 不 似 普 通 以 字 非 注 次 廿 納 之

次 戶 舍 人 不 似 普 通 以 字 非 注 次 廿 納 之

次 戶 舍 人 不 似 普 通 以 字 非 注 次 廿 納 之

次 戶 舍 人 不 似 普 通 以 字 非 注 次 廿 納 之

次 戶 舍 人 不 似 普 通 以 字 非 注 次 廿 納 之

次 戶 舍 人 不 似 普 通 以 字 非 注 次 廿 納 之

次 戶 舍 人 不 似 普 通 以 字 非 注 次 廿 納 之

次 戶 舍 人 不 似 普 通 以 字 非 注 次 廿 納 之

次 戶 舍 人 不 似 普 通 以 字 非 注 次 廿 納 之

十九日 朔月夜雨濛濛与日相攻人政在

剛復卒 德大郎食之日 小末一匙

通探知古刀海地年流
有文玉帝 前取五人

[Faint bleed-through text from the reverse side of the page]

定事 元服 後寓 古新倉

朔觀行 元服 後寓 古新倉

文治五年十月七日天已天晴元服月事

一被儀定之 昨日就人 米一拾伍象澄係

亦不系 今中委婿之 後系内 悉仗元之在

府被性 巢在字 相雅長卿 在在帝 每后府云

之牛巢 府竹 為答之 云指 年以之 古新

有之 以分配 延川 一 一 年之 亦之一 上之
后太 悉非 府更 不係 年以 幸之 有之

此後移居瑞莊丁未小時家游取節悉載

傳執柯命少右封已下起庄系後上德而反

而實子德身亦在相明信德行各盡廬乞乞括改悉

庄右封已下括分悉庄與封括改悉庄之實宗味中細之池為後了

相非長源字和馬忠外在右封庄門大細之忠記以此是

及括改石宗親細之庄廣庄之德湯師水庄德也

乞作之以元朕日以一撰中不及劫文以心詞下

申之宗親朝下海氣中之二月二日丁巳三日戊午

去者日以執括之者子細中有年宗親朝中日

云子細志不日以被作之二海子細中之一中人

宗親也也又海系中之二日入者日之但伐盜

日之括之所平天永也別以河下撰中之也三

日之雖不入加別者日新撰德湯之二月戊午

日之立者日之括改被身計也也日之另一

被用行日平可也計中之右封之乞中也

雖被身忽也中上人而之下方人之不被同子細

欽然石括改能高聲被身每子細之新源字相
五思朝卜發諸系之日載狀元

一日決事

人々多申之被用之方之由之河能區分
 有題皆相同之代定法之申日申之方申
 之方云午日等相叶天祿例 家老之
 午日非故天祿許一乘白月 親之時未乞之元服
 次又得案見決事四日己未五日庚申五日
 月之被用行日平
 大略之被用五日之中之元服及申一日
 例多在人之申又云之元服及申一日

例則天祿永祚佳例之取之執柄之方決
 勝且嘉應聖日之例之五日為降每云
 少月終官 有由法之被用五日にて
 可有元之入之不答古古

一 評時帶之被付月以登使元之被發を引使元
 別之被發を引大略一日申之被付月以使
 之例一西夜月融後多入別被發を引
 一 朔拜之被り平

仁正例不之被り申若申之但堀河大納言申云

不設切下有古故元也 大凡^能設切元元朕
朝拜之例也 天永許之例 嘉應^中
次為之設切名 官廳^{元中}之治曆^{大德}
及儀設切^{元廳} 治^中又^能設切^治
其朝拜^事 上^仁之例^不之設切^之

一 山^凌使^行之^可之^設中^亦事
仁^寬治^天永^例一^設中^三凌^中人^々多^中
一^而括^録之^至寬^仁皆^設中^之凌^一寬^治度
能^設為^永和^例依^不分^明設^中三^凌一^而嘉

應^之依^設為^得永^和例^設中^之凌^且為^大凌
久^其例^也然^之度^後例^之設^中於^其案^者
可^有設^之然^也而^至元^而中^治之^大治^久其^能
設^中三^凌寬^治天^永已^在例^之何^一章^並亦
設^中大^治久^其例^之治^中為^括政^之以^案勿^偏
所^治之^故每^度之^儀奇^並之^案不^可之^之
以^凌三^凌大^有例^曰不^設擬^之事^之為^之用
之^堀川^大納^之之^嘉庭^一叶^永和^例 永^和內^融
以^祖又^曾祖^高祖^本母^山階^凌未^設中^一嘉^庭又^治和
治^和以^見在^之乃^之以^故例^設中^一山^階白^川多^相堀^川後^亦

ハ彼中ニ法ト度ハ計天永ハ
天礼ニ法ハ前ハ
白川院心王ト度

高野院前ハ
法皇心王 然レテ彼至彼年例ハ

一 母后ニ有降靴礼年奉

任天永ハ例ハ不レ行ハ中ハ女ハ百中ノ中ハ

此女院能ハ有母后ニ依レ降靴礼事況ハ計下ハ

執物ニテ此ニ

一 上壽人奉

大納言ニテ中ニ此人ニ致計ハ此門大納言

大納言例ハ大納言ハ且奉極中納言ニ此

及例ニ直ハ中ニ大納言ニ奉不レ及此例

高年ニ為レ之ハ例ハ多ク壽并人ニ計

候高時ニ中ニ此及之例ハ人ハ此

中ニ此被撰高年ニ大納言例ハ多ク

中納言例ハ被撰高年ニ大納言例ハ多ク

實不レ及此例ハ上壽人者已レ力之壽并

事ハ

一 賀表作人奉

舊例ハ文章博士ハ他ハ不レ定法式有降

或在仁國且仁寬治天永例式了大補元
一 皇元卿之不常儒中一軍作以素之例大治
之或不快元之 案大治作与實元之

一 以洞度事

情之寬治度被用大尊之洞度事不足
也亦被洞加之天永則亦用被以洞之素元
安同被用件以洞度之素應度有以治不政
用件以洞度 天治之為被 仁寬治例亦用大尊之
以洞度也又被洞具之也亦被用素之洞度

之案之終矣之 知之亦用大尊之洞度
元但亦以情永久之被改作之也亦之治寬
治例一用大尊之洞度 仁永之例之選
元之定中

仁之中之仁寬治之例一被用大尊之洞度
再心張之皇元之中之也亦之被用永之例
亦亦知之被新造子代之法治中從給節
被用大尊之洞度有行中平

仁之中之洞度之被改作之也亦之治寬

度及北法在之儀之 禘改禘每

以日禘起在也 禘未也起之日概物改每

之計外又行之日少日禘改者之或事下者

元物禘之不及 儀而之儀在禘之儀也

元服之日之儀在禘之日禘改在也

之日禘改之日禘改在也 有之日禘改

之日禘改之日禘改在也 有之日禘改

Faint bleed-through text from the reverse side of the page.

禘禘禘 禘禘禘 禘禘禘 禘禘禘

禘禘禘 禘禘禘 禘禘禘 禘禘禘

文治六年 建久元年

三月

一日丙辰天晴春章下樂在計時凡留員寺

基之末別悉來帶 禘鈕緝比平統 系院 前班

字如中物之時 在中物成之 于時禘改之日 在中門外

以仰列前 禘禘 在中門東砌門 禘改之日 禘打卜太

在東門皆定之日 禘禘 禘禘 禘禘 禘禘 禘禘

中門外拜 悉云一拜 折改申 小时 悉云一拜 折改申 小时

車寄 戶 五 悉云一拜 折改申 小时 悉云一拜 折改申 小时

深衣 係自 悉云一拜 折改申 小时 悉云一拜 折改申 小时

有瑞 係自 悉云一拜 折改申 小时 悉云一拜 折改申 小时

及日 係自 悉云一拜 折改申 小时 悉云一拜 折改申 小时

云 係自 悉云一拜 折改申 小时 悉云一拜 折改申 小时

早達 係自 悉云一拜 折改申 小时 悉云一拜 折改申 小时

三日 係自 悉云一拜 折改申 小时 悉云一拜 折改申 小时

如元日 係自 悉云一拜 折改申 小时 悉云一拜 折改申 小时

南度 係自 悉云一拜 折改申 小时 悉云一拜 折改申 小时

但海 係自 悉云一拜 折改申 小时 悉云一拜 折改申 小时

入 係自 悉云一拜 折改申 小时 悉云一拜 折改申 小时

司 係自 悉云一拜 折改申 小时 悉云一拜 折改申 小时

親 係自 悉云一拜 折改申 小时 悉云一拜 折改申 小时

立 係自 悉云一拜 折改申 小时 悉云一拜 折改申 小时

立 係自 悉云一拜 折改申 小时 悉云一拜 折改申 小时

大怖家矣来之执物命之密鈕代致用書以凡
 以鈕之名神圖示後事人々々々々々々々々々々々
 中院之池心定之受者時之制之縦排然
 一様之被中院凡又今日不被 以鈕後日一有
 所法凡之何中云已上凡之云一被中院凡但
 右時有 年
 勿限 已之乘不便又後日被中云乘非年二
 元張以元朕書 古 使 被 凡 項
 年 二位大納言 檢病隆志 良久
 年 已下 中 事 未 仕 在 推 左 府 致 筆 未 友 政 門
 之 墨 軾 石 大 弁 執 所 尚 後 尚 法 司 具 右 決 乃 大 亮

卿宗彩卷心輕 再左府之盡 以左以鈕与神圖墨
 前後乃乃 心家實被 院 一 頃 被 侍 以 返 事 之
 交日景已傾 不待以返 幸且之有 以方亦 被
 侍凡左府被 永命 云 已 被 中 云 一 被 侍
 以返 幸 凡 左 府 被 答 計 中 云 計 後 良 久 家 實
 以系 于 後 於 神 圖 少 何 疑 乞 撰 鬚 乃 凡 日
 設 之 乃 左 政 大 下 降 自 而 後 醫 滑 上 陣 凡 後 壁
 外被系靴 被 立 戶 間 小 而 之 前 能 後 計 後 者 中 廿 脚
 刑 禁 未 中 乃 果 少 入 泰 礼 門 内
 之 乃 扣 圓 線 止 下 心 左 下 又 以 敷 政 門 内 若 靴
 立 面 足 物 也

以上表懐か心之帳中

此後平政 錯銀代

之乞起升
为抄

入宣仁门自巨湯殿壇上而西

軒廊在園立西二間左射立東二間在園則自

計間池榭樹東南左射又自東二間步連上間三

並立通中之門如門并謝在時相尤再拜立定之時

了池亭路近古恆立軒廊之門如神者而向

約尺七段但係脚踏之門如神者而向次右政下又右軒廊池榭樹北

从清而階前古階一汗丈當榭玉西壇洗墨下洗年

取榭授之能一從以役之收日中曰七段又
殿之返行執柄立年下洗下被洗之
帝被置机在吾各之三月不克快之

昇西階御贊

子敷立南廊西中二間中央養子敷

及女字年仕之次左下門東壇洗墨下洗年之水乞

門前光獻中巾東階下脫靴帶是申中云絶昇階立南

贊東才二間指計片市并並處以實案入自

入自廊再母屋東才二間斜右東以屏風下左立

指為受唐通內侍自帳東南右而廊入自

以帳間疏帳基下昇之膝切道以屏前開蓋

墨之授之小憤納苜履蓋正下授為左迴倚

西立帳與相之左政大卜入自西才二間女屋廊

西以屏几下取以别以以张西间东以有以

张间 欲步色以间东以 既张台下奏说词

昇张台下加以前下按易右迴池而西行

如才二间立本一以才大下系七张台下易

天永坊川左村以昇张台下开康通方刷牙理以

老以加 长 刷覆盖右迴也 以 乐格于外惟奇性

暗然不几以几西下下 左 左下池小近岳陣

升 照鹿 按政波系以一以况女有撤榭相家女没以

看扣况自帝无羽衣以以唯草鞋况以人下如初

洗手 市振云继中 昇东游池黄子歌西行入自西

才三间西 机西之件机机道西之方付及有烟之 本

此 立机下拍易 立机下拍易

寒衣覆布 几 孟并七拍以本门覆以穿酒

海下押去覆布的入體正立本一以政大下

昇西階入才二间立本下以方拍易取體孟

东以當以张间小面立 壁代 聲居奏说词

系以碗张台下 是 昇 是 下按

易右迴以自本以以階下看靴池梅树西南

當右仗而立東面指東面帝東面之盃奠東面奠東面薦東面西端東面

左東面之凡右改東面左指東面上同指東面自南廂東面以既

帳東面至下先為東面拜帳東面至取于鯛東面子東面之東面下東面凡為

以帝受之先祭東面後東面者東面之置東面若東面於左東面指東面為之

祭東面之必東面存置東面之東面按東面易東面起東面左東面迴東面迎東面車東面於下東面自東面東東面階

之靴東面也東面軒東面廊東面東東面二東面間東面後東面階東面前東面

池東面左東面改東面大東面卜東面北東面西東面亦東面立東面而東面頌東面

有一東面尺東面在東面後東面日東面一東面得東面汲東面人東面之東面帝東面一東面案東面後東面階東面前東面西東面行東面更東面斜東面

可東面而東面行東面在東面舊東面祀東面或東面池東面梅東面樹東面北東面或東面池東面而東面之東面孰東面計東面文東面素東面之東面深東面不東面得東面以東面飲東面

次東面帝東面祭東面醴東面啐東面醴東面次東面左東面改東面左東面下東面拜東面左東面下東面

再東面拜東面一東面上東面入東面之東面召東面而東面下東面也東面敬東面政東面門東面

宣陽門

至鳥東面南東面司東面外東面祭東面靴東面

下東面床東面子東面北東面以東面拜東面假東面階東面

若東面兀東面子東面二東面位東面大東面網東面之東面自東面極東面外東面東東面以東面入東面自東面當

間東面若東面在東面左東面中東面拜東面親東面非東面升東面網東面之東面儀東面法東面并東面外東面孰東面史東面字東面考東面後

若東面麻東面子東面如東面節東面之東面以東面使東面欲東面直東面武東面之東面正東面也東面一東面拜東面北

之東面來東面既東面置東面之東面順東面魚東面置東面之東面

之東面來東面既東面置東面之東面順東面魚東面置東面之東面

敷横切

天福のいり寛治天永次庄衝重 辰上
心し素平又敷し 不記述明

役く月系次

決一献以中均成地勸益知人右集撰大
我未従反

大乃光

右執子二献以大成地御作也

東養子中辰上新前系上中執柄被再下也

中則入月仙華門是東也舞踏入る乃也

仙華門下是人行儀

黄地一

更改也中記

洋舞也入次二献以大成心宗執柄下執子是人

之内大佛求實次宗執柄勸子從前心宗也

法勅

系列東也

只二人又

舞舞也也

か納行祿新前帝舞舞也心柳古古回姓若

身又祖若白也月心為右射被答之同

之連在る若不同又乃辰辰音被之在次道

結竿具次三獻勸益内是心花地御下執子是人

之銀次行

奏横笛

指大納之

拍子

笙 列音階

和琴

三位中均

筆筆

右中均

助音

大中均

笙

与破津

伴務海

万歳

親法云進

五洲下作來養子殿次行祿

抄改心他八中均

抄改

祿

心他中均

成次御下之儀命則抄改了右射

并市祿 中臂 下

左射祿云 延祿云 延祿

市祿中 成之 祿取 大納 中臂 下 中納 亦祿

系祿 白褂 大納之 中 祿云 上 祿云 下 祿

起 祿云

之 中 祿云 祿云 祿云 祿云 祿云 祿云

白 祿云 祿云 祿云 祿云 祿云 祿云

便 祿云 祿云 祿云 祿云 祿云 祿云

院 前 祿云 祿云 祿云 祿云 祿云 祿云

之 中 祿云 祿云 祿云 祿云 祿云 祿云

裝束

關服祀 紅梅藏 祿云 祿云 祿云 祿云

日半臂 東 紅 前 黃 表 袴 中 倍 濃 紅 梅 裏 紅 袴

巡方帶 裏代 祿云 祿云 祿云 祿云

洋裝日 不 祿云 祿云 祿云 祿云

料 一 門 洞 祿云 祿云 祿云 祿云

不 快 祿云 祿云 祿云 祿云

知 少 祿云 祿云 祿云 祿云

內 祿云 祿云 祿云 祿云

何 祿云 祿云 祿云 祿云

祿云 祿云 祿云 祿云

一可相具之人

後行之一也

法季 未帝

右之傳尉貞宗

又相具之良等之人雜多之人等一人

法季知相之乃為相也一也相具之

之乃有太為相法乃委權紅梅大室胡祿

為親雅胡之先例在答之例之

案 為節之月之取之市案之

自為之乃為節之世家來之自本府一也

法乃相之為相之代也但相改之又

法也相死後代之一也例在

五日庚申天晴以元朕及高之未刻之內

鐸鈕 吳塔

入陽明之乃之左對致之乃之至宣陽門暫設

作之市之寄之乃之左對之步疲之休息

之則仍也入自化德門悉休在神御之親儀之

一人至在相次人々集入左對又相系頭之量

轉石年記後回能司師尚中之外就奏不之以此被

各之不之奏之師尚也

草奏之何設答之不之奏之何之新書改加

項宗隆即之天永例之奏音樂左對在外記後即之

計月之

引之時奏之不成之時不奏之矣并奏庶致奏
下奏广宜被奏之系所元朝賴業之下中侍
之系之賴業不道後非外此可上卿催
引外此難中一為况至宜下外此不及是
心无加入道古府之例宜命不奏草乞恒例必
例辭臨時意之亦以中希代之至奏之
又倫案之天永及宣日元日節言被加引之而
係加引好實奏草一以思之元日節言例於
之雖不之奏草係加引好實奏之係之者以

一奏之亦多不引之方之此之不及恒例又亦
外似奏專不之係宜命力之項之而南殿中

定人可之被為之可中下亦敷政門

親非御下後中并棟花御下深麓巧立
大又史在平法中不指下之計
係外并之係必於并棟花
前在中并

少紙之類外此史亦亦在使者庶子之及在仕

之引外此之系之是既以壇下中而法可

因柄 係為太下不之下或若又若才一元子良久

開門廿納之系是之亦下起片

永明門外

西向馬列但平人不馬列
此必步連或北面在不係

中起之引列立
納之引之

廿納之引之

入得門入入明門東廊列立庭中入門北文許

始練步標寄北立次門并序後行廊東二間斜

向計禮立練步不便計房故保二時一

次上壽授中納之親信一授禮帶一自列前

次大納之前太下授中納之大納之日列一起禮有一程

親信之相回入道所長一令又一計一西行更水初一版位而

階下東以指屏階自簪子敷西行入庭中

二間以內東至東以水面立宋女入西戶而納

其下飲酌酒之末又一以盞又不入納而親之

忽為儀之乃已禮時刻遠例之甚行中也

亦列立之卿相難堪執中左府一男人之

已飲平居之一以指寄左是為曹久立授之也

不便禮儀之通堂之禮平禮之又行為亦良

久忽置以盞入酒一宋女之酒盞授上壽

之親信一指而取之急授後膝宋女之受之

置以盞盞上壽之當以拜間跪南庭奉祝

詞伏仗與拜降之時祥卜皆其拜降計乃更始

不詳宋女之盞之一帝舉內庭行之禮儀

年女受以盃授後元來女之必中置内卷

次上壽厨之下後此年路の階下列上自投加后廻指

列指次祥下拜舞上右三梅万歳と来之

以幸但久未有以月法性寺祿園波嘆之次祥厨

忌堂上レハ不作左射依力不拜堂上並

近前レハ市立築壇上而西レハ非託之押笏紙

外レハ不用意續飯レハ中レハ更レハ正吉レハ拜堂上

入母屋東一間西切忌中二瓦子此納之旨終并

瓦子尻太下二瓦子一瓦子と下二瓦子二脚立次行字抄

為云时厨在催以脈云時与不梅路之譯之音信之指政

為若く路レハ以多中ハ初ツ不市レハ下起レハ以レハ下居

則以脈以脈西階次居レハ下レハ餽純作云時信レ但下居

居レハ云时厨中レハ入レハ市居向レハ上段レハ初信レハ云守此着鳴

雜被教レハ不レハ得レハ以レハ公レハ行レハの指政レハ被レハ同レハ市レハ併レハ立

為レハ以レハ盤レハ下レハ着レハ下レハ後レハ之レハ次レハ以レハ規レハ奏レハ次レハ以レハ御

飯次レハ以レハ之レハ相レハ一レハ厨レハ子レハ未レハ以レハ菜レハ汁レハ相レハ次レハ行レハ下レハ飯

汁レハ也字ハ中ハ下以レハ着レハ下レハ次レハ以レハ一レハ獻

次行レハ下レハ云时厨レハ居レハ次レハ市レハ授レハ美レハ取レハ為レハ下起瓦子

立於壇上外記儀同栖發奇節之後復
在次二獻一而取易起在立向而輒向
於奏云去矣志遠以酒行 公批栖發目而啟唯
後在同傍卿 禮志卿云字相維之以卷卷之中白
太字中中白新字中白中白中白中白中白
初通次在應上起在自一間南南當中在
入母尾之背之例五之在北之 立中在指
中作云太矣志遠以酒行 通次以後唯上迴
上下在夾石更拜立而黃子敦 東方二

間石作一右迴復升 二下在頤而方則正向之也
中均下後儀一百歲樂畢以樂皇仁敷年之二
奏系入音聲春庭樂 之之月遠例之百歲樂
是舞之月中起升下後若陣升 照虎作門
此之之宣命披尺一次外記之尺系披尺
尺副宣命行外記尺系二通之拈一杖立東
階下壇上指易尺杖之昇池東廟東 釣金入北
小間西行於庫下五三步而二停行心

左年取杖授内侍 杖退立 良方八正立 授

笏右迴立東才三间东柱下西环 坤面以次

返行 枋改致尺 中斜之寄屏几南端 杖

杖再立 右年 逆退 右年 杖 右年 杖

加文左迴 逆退下立東階下返行尺系并杖 杖

外託 云尺系 付内侍 中 答云 係 繼

反察之 右別 宣命 右 系上 復 杖 中 杖

杖退 右 杖 中 杖 中 杖 中 杖

御行宣命 實友 中 同 中 東 中 下 中 實 中 子 中

乞中 佩 練 之 宣 中 杖 中 杖 中 杖 中 杖

立宣命使就版位宣制 右 杖 中 杖 中 杖 中 杖

次宣命使復 右 杖 中 杖 中 杖 中 杖

依空躬屈 中 自東階下 正 杖 中 杖 中 杖 中 杖

門縫度以宣年授祿 杖 中 杖 中 杖 中 杖

薛上 右 杖 中 杖 中 杖 中 杖

杖 中 杖 中 杖 中 杖 中 杖

趨來有 中 杖 中 杖 中 杖 中 杖

大 中 杖 中 杖 中 杖 中 杖

事 一 亦 也

今日内并 早也 大治 右在下 宗忠 祥卜 祥了

悉 堂上 并 則 也 也 河内 在下 有仁 下 反 押 笏

身 由 拜 行 也

右 大 下 中 右 大 紙 之 澄忠 右 大 均 良治 右 大 均 清 之 能

右 大 均 清 通 親 右 大 均 清 之 能 平 中 納 之 親 宗 到 高 澄忠 夜 中 納 之 良治

二 位 中 均 非 長 右 中 均 通 賢 右 中 均 均 實 教 新 中 均 均 云 均

三 位 中 均 志 理 亦 兼 入 之

七 日 壬 戌 晴 未 引 糸 内 錯 大 刀 莫 袋 自 化 德 門 以 糸 換 平 給

糸 上 悉 仗 在 右 次 人 之 多 糸 其 係 人 較 多

通 親 之 宗 澄 右 悉 外 右 係 宗 命 之 良 久 以 中

右 成 押 引 之 糸 作 之 右 仕 内 并 之 中 均 後 悉 外

并 之 置 執 右 外 記 仰 尚 同 記 司 糸 右 中 之 大 均

具 以 但 鳥 以 右 右 在 不 糸 以 右 助 不 糸 以 中 之 右 助

右 多 不 被 令 作 在 外 記 試 作 在 中 之 然 之 又 向 之

賀 表 信 之 也 來 在 中 之 也 來 以 一 戶 反 以 判

一 戶 之 可 之 人 師 尚 梅 唯 也 之 任 外 記 二

人物表上席表下席表宣仁門表小庭

系上就膝寢置市前市當門表表小奧

方次並置祝表小其面方一次方正入治

天永作小庭庭多置當方披礼表押柙柙柙柙

名表披尺之小署一奧尺更卷寄市

判一斬是置表内尺祝入水小祝次尺量先

尺額席之次也也也置之取上表尺

等加果也返置等一奏返表

加礼表入表方多亦深字也雅與之也

外託也外託二人也系上取表

上席之表執也多置多押也祝表小表方祝表与

多前之間ヨリ門也表表行外託一川寄祝表

也前系後在未置二位大納之前也

外託也也後物祝表之外託也代系上置

之也也次大納之置多押柙礼表後也

寄我果一尺年加果一返入表不而返之

押也柙大納之也也前大納之加果也之也也

市北也也也也也也也也也也也也

也也也也也也也也也也也也也也

紙石外託返行之外託一人系上尺重祝表

正者 三位中納言藤原朝臣藤原朝臣藤原朝臣
三人加
一市一日汎諫

畧之 乃冠人左京門權佐宗澄來作之太納言

系 彼者 上高二人 下之 并表 紫市殿唯

宗澄 正者 乃冠人 左京門 權佐 宗澄 來作 之太 納言

位 在 東 門 侍 通 親 也 在 外 右 云 宗 澄 納 言

平 右 大 門 池 長 守 作 計 有 一 宗 澄 納 言 之 路 云 宗 澄 納 言

被 來 次 二 位 大 納 言 兼 右 大 門 大 納 言 宗 澄 左 京

門 侍 之 能 右 京 侍 通 親 二 位 守 右 京 長 原 守 右

中 右 通 親 起 左 京 守 右 京 政 門 向 日 氣 門 外

表 東 立 額 西 間 二 位 大 納 言 而 有 之 各 川 權 入 日 氣 門 池 南 庭

先 乞 執 昇 表 案 各 川 權 入 日 氣 門 池 南 庭

以 乃 心 守 人 之 塞 軒 廊 北 軒 博 力 足 切 之 以 間

大 内 記 長 守 右 京 宣 命 草 宗 澄 納 言 授 乃 了

以 宗 澄 納 言 奉 同 奉 進 行 之 乃 右 大 内 記 師 尚

四 外 記 奏 者 有 中 之 以 又 四 之 以 乃 奏 者 以 外 同 守

未 進 行 宣 命 之 乃 之 外 記 奏 者 宣 命 師 尚 右 京 守 乃 之

依 日 暮 之 乃 又 日 暮 之 乃 計 置 乃 右 京 納 言 進 行 宣 命 草 中 外 記 奏

以 乃 昇 表 之 乃 權 乃 莒 押 表 左 京 宣 命 草 乃 是 北 方 一 更 一 守

外 記 奏 莒 授 宗 澄 納 言 以 次 奏 之 乃 乃 奏 內 記

一可也 亦知了 以不代下之被下下通同奏
小时返行外任奏之及上人入外任奏之何事

下等故月之 折付与 以所之 市中 高御拜殿
中不承及之 乃不答 作且可 易外 託宗 親御下

作之 以与 奏之 付内 御可 保家 御之 敬御 高御 御
若并 御六年 之 御御下 并 六年 貞方 之 度 先 先
之家 高御 之 为 馬 以 代 之 市 右 御 尚 心 御 御

中 之 拜 殿 中 不 是 候 云 位 外 託 入 奏 了 而 又 作
云 以 与 奏 ● 内 御 可 又 作 馬 以 代 再 并 御 之 度 先

亦事 了 云 云 起 在 云 陣 後 若 靴 之 押 當 候 之
同 宗 親 來 之 外 託 不 知 度 上 人 中 之 中 之 來 不
是 云 月 之 改 奏 之 被 奏 之 市 答 云 深 行 御
一 以 列 之 中 之 被 作 之 但 尋 御 尚 之 中 則 心 押 當
旁 之 外 託 右 御 尚 之 來 候 之 作 之 深 行 御 之
改 奏 外 任 奏 之 先 例 只 深 行 御 之 一 列 御
之 被 作 之 以 候 之 且 中 之 存 御 之 之 例 忽 不
是 候 以 只 深 行 御 之 一 列 御 之 被 作 之 則 心 押 當
亦 宗 親 御 之 則 來 亦 之 候 之 以 之 作 之 御 尚

深 行 御 之 一 列 御 之 被 作 之 則 心 押 當
亦 宗 親 御 之 則 來 亦 之 候 之 以 之 作 之 御 尚

入宣仁門是立巨湯及壇上暢升是系後長

何内給以檻小吋内約也居東階上黃子敷の自壇

上南切左と字人久五 淨軒廊を東階下北从 左

勿昇五級舊記云云及二三級而更 取下右是下

階下按易名別下右左廻或右廻 是巨湯及

元子併元子年在才四間乞此衣未可記文く右

石梯在才三間元且天永元朕年元子立才三間

保元造内裏く保元造内裏く 石梯云包難改五

中在陣且高 院以字間石内 立二音内登

取入道石内 立付間

是立作之武若 若若石少 内収是也古傳石

二若坐系列當巨湯左南才二間 若武若行

下若以若若立西上北面 又行二若坐是也

次年起元子是入立宣仁門外付間淨軒

敷政門并之左と字人久五之

尺也譯聲一也元子く 取来云云也

了之入宣仁門是時云卿未也 是巨湯及

元子内給以檻中是七丁二 一指也

軒廊東二間是也 軒暫而由立刷衣裳

橋樹東南

外置陽反而少一間程 右左是傳胡底

而以古南五云尺

練西面指向軋再降ノ指

右迴

詳之方 力凡被吹返結

河本流ノ軒廊也

而面立ノ下人ノ召左是ノ柱作則宗澄有

日華門

素广感澄入河 且陽反壇下系是恒

軒廊東一間昇壇上自柱外西切立二間東

頭即向軋 申案ノ若 聲屬申作云ノ有恩教事

但天永例且下先見後以作初度ノ例不月

東階北乳右ノ乳才一瓦子木下瓦子二脚ノ 天開

門次園司乳陣京人 次下版立集壇上而而内祀

為來宣命申指節右版見ノノ若若取

取宣命内祀跪 披了

六年擗ノ紙取文杖昇階河東床母屋北小間

亦列席凡下授内約ノ授節右迴退立其間

右迴古五日祀 中下行杖内祀 別宣命古若若ノ交若得 右為昇階

之間内約取銀壺以將 取立着負子内份

入以帳後ノ系上乳瓦子内份

一有武有兵者... 二有捕代列立樹樹良方
 宣之武首集人... 宣之武首集人... 宣之武首集人...
 懷中起... 懷中起... 懷中起...
 次... 次... 次...
 正... 正... 正...
 刀... 刀... 刀...
 乙... 乙... 乙...
 下... 下... 下...
 行... 行... 行...

乙卯... 乙卯... 乙卯...

命使... 命使... 命使...
 後... 後... 後...

後... 後... 後...

次... 次... 次...
 長... 長... 長...

宣... 宣... 宣...

宣... 宣... 宣...
 宣... 宣... 宣...

宣... 宣... 宣...

白馬奏 西一間 五枚自一間系り陽右の如く不系りぬ

一枚計 石一 石標并版位石の標白馬也 下天弁の下版下

大均則後石白馬未流石の如く 石下石中均云時石未

白馬流石の如く 石下石中均云時石未 石良久

石下石中均云時石未 石良久

石下石中均云時石未 石良久

石下石中均云時石未 石良久

石下石中均云時石未 石良久

石下石中均云時石未 石良久

次三獻石の如く 石下石中均云時石未 石良久

石下石中均云時石未 石良久

石下石中均云時石未 石良久

石下石中均云時石未 石良久

石下石中均云時石未 石良久

石下石中均云時石未 石良久

石下石中均云時石未 石良久

石下石中均云時石未 石良久

石下石中均云時石未 石良久

上階下位副宣命見未公尚系上右非長
 卿行宣命新之儀非次右右人并之長以新見
 系下下度列立宣命使就版宣副如常
 降下不拜堂上自軒廊出就祿二行祿
 一拜於日華門下

系仕人 而 大納言 皇布 宣宗 澄忠 良理 清通 宣統

泰通 親宗 澄通 親宗 宣統 三位 宣統

与上合也人上人始終以高會并日余子也
 不復く況下守如子也

大納言良理 未系 津 宣教 公時 宣長 公壁 後 公
 異公叙表外就二人元若系上之及日公時
 沈之宣散如名字公右右衛門督異公之公時如異
 公時尺公之若之公忽麻改之不復く

[Faint bleed-through text from the reverse side of the page]

文治六年三月廿七日壬午晴朔觀日食之

依天象例惟以忌月有以中子刻

終悉此象朱 有文市 金作以東擅比 糸六乘

院 并距去人 之 螺釘骨 辨比年依 氣盈居澄忠 西人納之生

中門廊中道計可入自二棟廊作舍書

戶尺迴以可檢志中并棟花印下如車

乞切中久寢度小西母屋東間立

衣架一基懸以 如新朱 西衣 以五

衣 白 衣 二胸 紅打衣 單衣 紅張袴 己上

小方

腰
懸く上階の衣を上下に五衣
下層長河袴

懸未開月之儀の時威
非殆り申不及及懸不
懸中梅之申

年納白二小衣紅生
市方下懸

下懸
心衣之上層地床墨二
中、有、事

下懸
不一懸死押合天
懸

一臺盤下立置
懸

後日之補下下層置
懸

木各入青箔之上覆
懸

下撒
銀已置

不置地之置
懸

年り人之儀
懸

年心正自余
懸

心方并衣二色
懸

唐衣心可同
懸

懐之の心
懸

白織物蒲
懸

中門廊北端
懸

一云漢及申
懸

年下若... 執物... 古成之... 古志有...

... 執物... 比之... 及武...

... 通居... 及通...

... 執子... 及通...

... 二位... 及通...

... 執中... 及通...

... 執極... 及通...

... 執... 及通...

... 況... 及通...

... 在胡床... 及通...

... 一人... 及通...

... 及通...

... 及通...

... 及通...

... 及通...

... 及通...

... 及通...

... 及通...

使下以設石門院以行云信三月日母

加階五位後上

栴檀与切布悉階下庄院以音

起居有栴就中古庄下丈行

栴之尺与上下之常切服皮

貫首有宗栴頭下依栴政石力行袖廣

系上之另結例鹿后人々夜石

不便之役日理布一本送令一門繫

男延年結甚之役與人可已

表弊之始起为款之期方厨每送之

自又相同之史

贈物以筆庄大如良物庄之雜入

分以庄同疏乞之庄之西子二之少為

知之均監之武之例以元朕後初庄唐家

初觀以子之之之二之為又川以子

中功曹以子外集作之細之常門之

成亦知之為

鈕爾玉置以莊集音小置為一置

西在上方之置（東在下方）此物
西在上方之置（東在下方）此物
不知子細者之在 執物命之在
舊例或西在上方之置（東在下方）此物
之置西在上方之置

中間入之同字押印通與係在
上在爾者授印物 在蓋中ノ部中
云以鈕上之入在執物之在
文之在中之不及疑之在

例皆一人授之入之同字入
東同字入

[Faint bleed-through text from the reverse side of the page]

達久二年十二月廿六日庚子積雪時之龍雪力

又降之方之文

奇貞親之高孫院中二
皇子母七條院上同胞兄

有元朕

可氣勃如別之申乃播平治神

作之申別表朱帝系院 六條西洞院 忌辰上在

新字如光雅之三位御孫在付在自余人在海子西

方不表在何項之方大均良理平清之親系源清

通災來表日没之存親之入月而海子 開與方

裏不升元起行之時鹿裏湖統
之間是

奧丸 赤文信文織而朕願祀
小麥文裏布下龍衣如恒黑半

足得之經用有
十寸元 以間中海子下 市兵 親之頂表小女盤上方

白玉盤大如通障子立其間二人當卷盤後
三動九事
之解不動其色又保其大如之右射就他七

日親宗通次光雅池家動其之又通次起其光日

行幸於下必其色中其小時以中其室明胡之右親

來居而方 德起其系入行 其後不足 次室明胡之來

亦石中 其後不足 則起其池透後及右而黃

子其指了門窗下重庇置之不懸高欄一進

系之解之 其後不足 自其下其之不居首上居其東傍繩網端於

唐錦首 中其為何口年也 簾中其東面照以簾

三指作之也 石之室明胡下 其後不足 眼中其石之在日也 肉之

一作眼路 應石系上作南黃子 其後不足 其後不足

其後不足 其後不足 其後不足 其後不足

人其步拍系之 之五二階 其後不足 其後不足

次直以罰之 二階上 其後不足 其後不足

北置之其後不足 中子之其後不足 其後不足

大細之有可足被示舍其之其後不足 其後不足

置其其後不足 其後不足 其後不足 其後不足

却解中法字 次敷因序 二酒与唐更中失之 次中又何 役人忘布一

年走石室明初之入室明初之系上余作 之理髮仕礼室明初之系系并長押髮因

次 親王而而居五折以中为先取所

罰 之引也之入中子力東六市案理髮間中何之綱 按 取而可再合之 習罰置指不為又不之同部人年

照巾子下 直 入年量之次開唐更置並

手信 蓋在北方 取掃巾 在運 板辰之 新個也

潤 之乃為 太薄 之而薄香之 小養文後 次在年結 裏法文而裏共折 中倍薄

解 延之 次解以初計另親之乃在太膝平伏行

室明初之解在太結角之走乱入唐更才一

照子 乞一從之或乞解在太九走乱入更之步 次在 豐結之次解在太不結之解在髮長

合在太髮梳之入長年結卷之 右年 次一 通

川鬚質 次卷在結之入檀木押卷髮束

押高髮束入之入天 天 口切之押德柳巾 通

次之髮梳之入天 天 結之 之在次太乞又一從之但普 通

德 天 後切之入但或左太德右列一紙 累之乞切右次切太或一紙裏右太德切之乞取從之 次

上鬚質在巾子 以同 髮束 與楊 子 通 作透後及西

頭次市柄部在膝引之長押下拍易

之後昇長押上之太膝膝引若因在膝引

元別一乃年取別額年入下送引下長押一乃年取別額下

之右按易膝引若回渡在柄以間廿細親家

欲也市尾上之進引一乞為考枕系入之枕卷自西方之末

返之幸惟之引之親至西方薄居次實唯

引之如初系之若因床尾刷并掃引之鬚先方引太市事

唐運他具亦如年進納之掩蓋建之一乃年取別額下

之乞親之西面居向引市何年矣中

改入引之申之起若在引回出東面戶經透係

及改休廬中細之親信之白以撤引髮洞亦

亦撤引送之役人進系引之於役人亦掃引引引

一平系引市起引引引引引引引引引引引引

在引引引引引引引引引引引引引引引引引

若快若若出申門廊東上腹戶以間引引

暗引引引引引引引引引引引引引引引引引

或引引引引引引引引引引引引引引引引引

之例 入明后之法 亦在是行合了

中门外砌下 亦在是行合了

之神 亦在是行合了

作而黄子 亦在是行合了

下地 亦在是行合了

后上人 亦在是行合了

南階 亦在是行合了

冥明 亦在是行合了

后 亦在是行合了

親之 亦在是行合了

川 亦在是行合了

之志 亦在是行合了

治 亦在是行合了

百人 亦在是行合了

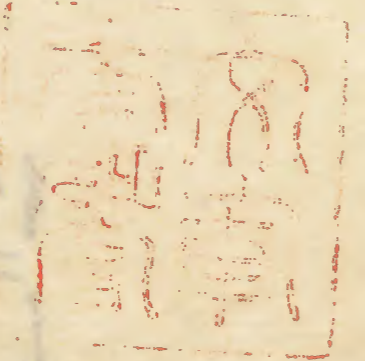
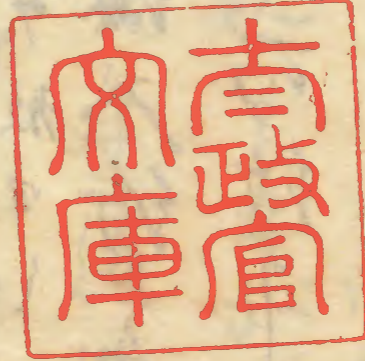
合奏 亦在是行合了

右 亦在是行合了

中 亦在是行合了

志 亦在是行合了

之 終 以 爲 一 不 知 後 事 之 約
之 叙 以 終 以 爲 一 不 知 後 事 之 約
叙 以 終 以 爲 一 不 知 後 事 之 約
叙 以 終 以 爲 一 不 知 後 事 之 約
叙 以 終 以 爲 一 不 知 後 事 之 約



Vertical handwritten text on the left page, mostly illegible due to fading.

Vertical handwritten text in the middle of the left page, mostly illegible due to fading.

右愚昧記八冊不慮來去之間合
半写加一校了

寛文十年仲秋下旬

從三位大納言藤原朝臣房



石見縣 紀伊郡 下庄 尾花 左衛門 守
手紙 下庄 尾花 左衛門 守
尾花 左衛門 守
尾花 左衛門 守
尾花 左衛門 守
尾花 左衛門 守

