

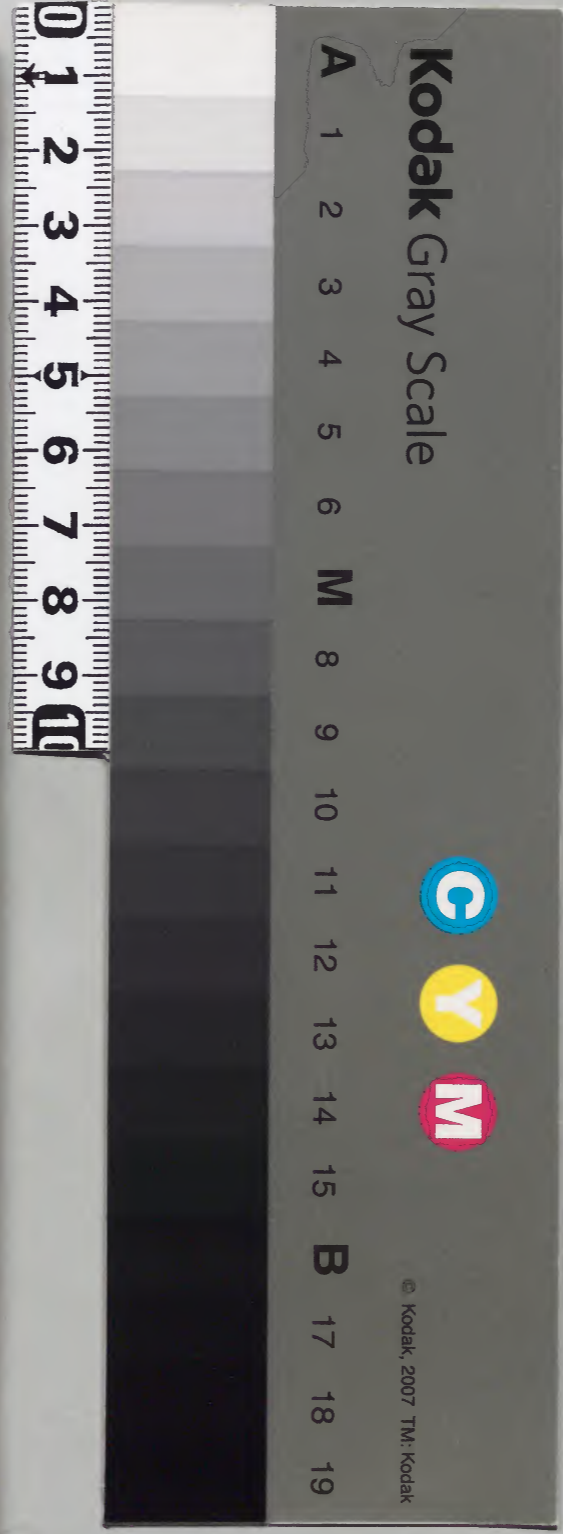
參考太平記

卅七

和書門		八五七〇	函號
冊架	冊架	一三	冊架

內閣文庫		和書類	八五七〇	冊架
函架	冊架	一四	冊架	冊架

內閣文庫	
番號	和 8570
冊數	41(38)
函號	167 75



参考太平記卷第三十七目錄

正儀清氏攻京事

後光嚴院附義詮京落事

官軍引退京都事

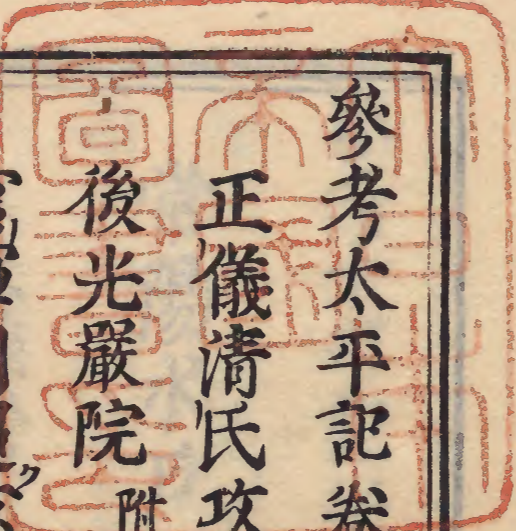
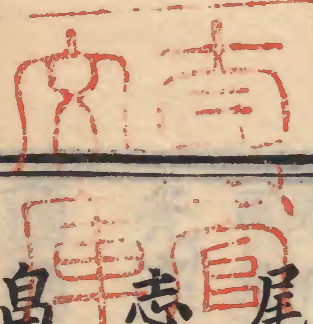
後光嚴院自江州還幸附清氏渡四國事

可立大將事今除

尾張左衛門佐氏賴遁世事

志賀寺上人事此段除身子聲聞一角仙人

畠山道誓逆心事此段除楊國忠事



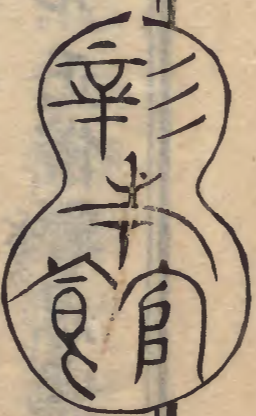
参考太平記卷第三十七目錄

高山直經... 志賀宗土... 下立大保... 宮... 五... 參考太平記卷第三十七日...

參考太平記卷第三十七

常陽水戸府

魯齋今井弘濟將興甫 考訂
著軒内藤貞顯仲微甫 重校



正儀清氏攻京事

相摸守ハ石堂刑部卿ヲ奏者ニテ清氏不肖ノ身

ニテ候ヘ共御方ニ參スル故ニ依テ四國金勝院 西源院

本_二作_一西國東國山陰東山大略義兵ヲ舉候ナル京都ハ

元來ハカハカレキ兵一人モ候ハ又上細川右馬

頭賴之赤松律師則祐ハ當時山名伊豆守ト陣ヲ

取向フテ相戰フ最中ニテ候ヘハ。皆我國ヲ立離
 レ候マシ。土岐善忠佐々木崇永等ハ。又仁木右京大夫
 義長ト戰テ。兩陣相支テ上洛仕ル事候マシ。防ヘ
 キ兵モナク。助ノ勢モ有マシキ時分ニテ候ヘハ。
 急キ和田楠以下ノ官軍ニ。合カテ致候ヘト仰下
 サレ候ヘ。清氏真前真前ヲ仕テ。京都ヲ一日カ中ニ攻
 落シテ。臨幸ヲ正月以前ニ成進ラセ候ヘシトワ
 申ケル。主上ケニモト思召ケレハ。聽テ楠ヲ召テ。
 清氏カ申所イカ、有ヘキト仰ラル。正儀正儀暫思案

レテ申ケルハ。故尊氏卿正月十六日、西源院本ニ無
 十、字。恐非也
 合戰ニ打負テ。筑紫ヘ落テ候シヨリ以來。朝敵都
 ヲ落ル事已ニ五箇度ニ及候。然レトモ。天下ノ士
 卒。猶皇天ヲ戴ク者少ク候間。官軍洛中ニ足ヲ留
 ル事ヲ得ス候。然リトイヘトモ。一旦京都ヲ落サ
 シ事ハ。清氏カカテ借マテモ候マシ。正儀一人カ
 勢ヲ以テモ。タヤスカルヘキニテ候ヘトモ。又敵
 ニ取テ返サレテ攻ラレ候ハシ時。何レノ國カ。官
 軍ノ助ト成候ヘキ。若退ク事ヲ取テ。洛中ニテ戰

候ハハ。四國西國ノ御敵兵船ヲ浮ヘテ跡ヲ襲美
濃尾張越前加賀ノ朝敵トモ宇治勢多ヨリ推寄
テ戰ヲ決セハ又天下ヲ朝敵ニ奪ハレン事掌ノ
内ニ有ヌト覺候但愚按短才ノ身公儀ヲサ三シ
申ヘキニテ候ハ子ハ兔モ角モ論言ニ從ヒ候ヘ
シトソ申ケル主上ヲ始進ラセテ竹園極房諸司
諸衛ニ至テ住馴シ都ノ戀シサニ後ノ難儀ヲ
ハ顧ス一夜ノ程ナリ共雲井ノ花ニ旅寢シテコ
ソ。後ハ其夜ノ夢ヲ忍ハメト宣ヒケレハ諸卿ノ

兪議一同シテ明年ヨリハ三年北塞十リ節分以
前ニ洛中ノ朝敵ヲ攻落シテ臨幸ヲ成奉ルヘキ
由議定アリテ兵共ヲソ召レケル

後光嚴院 附 義詮京落事

公家大將ニハ二條殿 天正本作二條帥大納言。按二條師基在テ南朝為關白太

帥 宰 四條中納言隆俊卿 毛利家。天正本載。日野中納言邦光。 武將ニハ。

石堂刑部卿頼房細川相模守清氏舍弟左馬助和

田楠陽淺山本恩地 西源院本 牲川 毛利家。天正本。載野上山東福

塚河邊橋 本新判官 其勢二千餘騎ニテ 二千。毛利家。北條家。南都本。作三千。 十

二月三日

正平十六年北朝康安元年

住吉天王寺ニ勢調ヲス

レハ。細川兵部少輔氏春。淡路勢ヲ率シテ。兵船八

十餘艘ニテ。堺濱ヘツク。赤松彦五郎範實天正本

助範。攝津國兵庫ヨリ打立テ。スクニ山崎ヘ攻ヘ

レト相圖ヲサス。是ヲ聞テ京中ノ貴賤財寶ヲ鞍

馬高雄ヘ持運ニ。都遣戶ヲ放取京白河ノ騷動斜

ナラス。宰相中將殿ハ。二日ヨリ天正本作朔旦東

寺ニ陣取テ著到ヲ附ラレケルニ毛利家天

良治部大輔備貞。澁川武藏守義行。一色修理大夫

入道。今川上總介範氏。同伊豫守貞世。大島左衛門。

佐々木道譽以下馳參云々。下御内外様ノ勢四千

餘騎ト記セリ。サテハ敵ノ勢ヨリモ。御方ハ猶多

カリケル。外都ニ向テ防ヘシトテ。時ノ侍所ナレ

ハ。佐々木治部少輔高秀ヲ。攝津國ヘ差下サル。當

國ハ親父道譽カ管領ノ國ナレハ。國中ノ勢ヲ相

催シテ五百餘騎。忍常寺ヲ陣ニ取テ忍常。今川家

敵ヲ目ノ下ニ待懸タリ。今川伊豫守

二。三河遠江勢ヲ附テ七百餘騎。山崎ヘ差向ラル。

吉良治部大輔。宇都宮參河三郎。黒田判官ヲ大渡

へ向ラル。自餘ノ兵千餘騎。淀鳥羽。伏見。竹田ニ引
 へサセ。羽林ノ兵千餘騎ヲハ。東寺ノ内ニソ籠ラ
 レケル。同七日。天正本_ニ作_ル十七日。非也。此_レ下_ニ至_テ義詮
 落_ル江州。天正本。文簡_ニ於_テ本_ノ文_ニ而_テ義有_ル
 不_レ同_ク者。故_ニ出_ス
 于_レ下_ニ可_レ合_シ見_ル南方ノ大將何ヲ越テ。軍評定ノ有ケ
 ルニ。細川相摸守進出テ申サレケル様ハ。京都勢
 ノ分際ヲモ。兵ノ氣色ヲモ。皆見_ル透_ルシタル事ニテ
 候へハ。此合戰ニ於テハ。枉_テ清氏カ申旨ニ任ラ
 レ候へ。先清氏後陣ニ控へテ。山崎へ打通り候ハ
 ンニ。忍常寺ニ候ナル佐々木治部少輔。何千騎候

ト云トモ。ヨモ一矢モ射懸候ハシ。山崎ヲ令川伊
 豫守カ固_カメテ候ナル。是又一軍マテモ有_ルシキ
 者ニテ候。洛中ノ合戰ニ成候ハ。大和。河内。和泉。
 紀伊國ノ官軍ハ。皆徒_カ立_ルニ成テ。一面ニ楯_ヲツキ
 シト三。楯ノ陰ニ鎗長刀ノ打物ノ衆ヲ五六百人
 ツ、調_テ無_ニ六_ノ字_ニ敵カ、ラハ。馬ノ草脇太腹ツ
 イテハ跳_ル落_ルサセ。一足モ前へハ進トモ。一步モ後
 へ引ク色ナクハ。敵重テ懸入者候へカラス。其時
 石堂刑部卿。赤松彦五郎。清氏一手ニ成テ。敵ノ冲

ヲ懸破リ。義詮朝臣ヲ目ニ懸候程ナラハ。何クマ
テカ落シ候ヘキ。天下ノ落居一時カ中ニ定リ候
ヘキ物ヲト申サレケレハ。此議誠ニ然ヘシトテ。
官軍中嶋ヲ打越テ。都ヲ差テ攻上ル。ケニモ相摸
守ノ云ツルニ少モ違ハス。忍常寺ノ麓ヲ打通ル
ニ。佐々木治部少輔ハ時ノ侍所ナリ。姪二人オイテ
按ニ謂ニ秀詮當國ニテ楠ニ討レヌ。妾ニテ先日ノ取
氏詮ニテ人ラヲモ洗スガシトテ。手痛キ軍ヲセシスラシト。思ヒ儲
ケテ通ケルニ。高秀相摸守ニ機ヲ吞レテ。臆シテ

ヤ有ケシ。矢ノ一ツヲモ射懸ス。オメオメトコソ
通シケレ。サテハ山崎ニテソ一軍アラシスラシ
ト思フ處ニ。今川伊豫守モ叶フマシトヤ思ヒケ
レ。一戰モ戰ハテ。鳥羽、秋山ヘ引退。是ヲ見テ。此彼
ニ陣ヲ取タル勢共。イマタ敵モ近附サルニ。落支
度ヲノミソシ居タリケル。角テハ合戰ハカハカ
シカラシ。先京ヲ落テコソ。東國北國ノ勢ヲモ待
メトテ。持明院ノ主上ヲ警固シ奉リ。同八日、曉ニ
宰相中將殿。苦集滅道ヲ經テ。勢多ヲ通り。近江武

佐寺へ落給フ

○皇年代略記云。康安元年十二月八日寅刻。後光嚴帝幸山門。依南方軍士清氏等襲來也。同日遷御武佐行宮云々

○東寺長者補任曰。康安元年十二月七日。主上并將軍義詮以下。引退江州。翌日八日。早旦。南方官軍入洛云々

○天正本云。同十七日當日南方ノ大將川ヲ越テ。軍評定有ケルニ。細川相摸守進出テ申サレケ

ルハ云々清氏ノ之策。同此文。故畧之。此議然ルヘシトテ。官軍

中嶋ヲ打越テ。都へ攻ソ上リケル。眞ニ相摸守

ノ言ニ些モ違ハス。忍頂寺ヨリ初テ。道々ノ京

勢皆引返シケレハ。清氏安々ト都へソ攻入ケ

ル。去程ニ東寺ニ將軍ヲ守護シ奉リテ集居タ

ル勢モ。如何思ヒケシ。五騎十騎落行ケル間。角

テハ洛中ノ合戦ハ叶ハサリケリトテ。同八日

曉。新將軍ハ久々目路ヲ經テ。江州武佐寺へソ

落給ヒケル。懸リシ程ニ主上ハ義詮朝臣ニ棄

ラレ。先度ノ儀ニ習ハセ給ヒテ

按、謂、先、年、光、嚴、光、明、崇、光、帝、被、

遷、南、方、宸襟ヲ惱シオハシマス處ニ梶井承胤

親王坂下ヨリ御迎ヲ進ラセラレシカハ御門

徒ノ大衆杉生西勝行泉坊以下五百餘騎ニテ

主上ヲ警固シ奉リ武將ノ跡ヲ追テ江州長光

寺へ臨幸ナル懸リシカハ同日晩景ニ南方ノ

官軍都ニ入云々

君ハ舟臣ハ水水能船ヲ泛へ水又船ヲ覆ス臣能

君ヲ保千臣又君ヲ傾クトイへリ去々年ノ春ハ

清氏武家ノ執事トシテ相公ヲ扶持シ奉リ今年

ノ冬ハ清氏忽ニ敵ト成テ相公ヲ傾ケ奉ル魏徵

カ太宗ヲ諫ケル貞觀政要ノ文ケニモト思ヒ知

レタリ同日晩景ニ南方ノ官軍都ニ打入テ將軍

ノ御屋形ヲ焼拂フ思ノ外ニ洛中ニテ合戦ナカ

リケレハ落ル勢モ入勢モ共ニ狼藉ヲセス京白

川ハ中々ニ此間ヨリモ閑ナリ爰ニ佐渡判官入

道道譽都ヲ落ケル時我宿所へハ定テサモトア

ル大將ヲ入替ニスラントテ尋常ニ取シタメ

テ。六間ノ會所ニハ。大紋ノ疊ヲ敷雙ヘ。本尊脇繪。
花瓶。香爐。罐子。盆ニ至テ。一様ニ皆置調ヘテ。書
院ニハ。羲之カ草書ノ偈。韓愈カ文集。眠藏ニハ沈
ノ枕ニ鈍子ノ宿直物ヲ取副テ置。十二間ノ遠侍
ニハ。鳥。兔。雉。金勝院白鳥。三竿ニ懸並ヘタリ

○毛利家。天正本云。六間ノ會所ニ疊ヲ敷並テ。利毛

家本云。小其上ニ羶虎ノ皮ヲ布。張信。繇カ觀音。

王。楊元カ山水。紫檀ノ卓ニ胡銅ノ三具。足。鍮石

ノ罐子。天正本載堆紅ノ盆ニ。建蓋ヲ取ナラヘ。

書院ニハ朝夕信仰ト覺敷テ。諭法師カ阿彌陀。

建明無開カ布袋君。臺仁カ樓閣。張漢宏カ江山

繪。机板ニハ王羲之カ草書。張即之カ金剛經。利毛

家本載韓眠藏ニハ沈ノ枕。段子。宿直物取副テ

置。十二間ノ遠侍ニハ。鳥。兔。鴈。白鳥。堅田。鮎。鯉

十。三竿ニ懸並ヘタリ。云々。下同

三石入許ナル大筒ニ酒ヲ湛ヘ。天正本云。銀。遁世

者二人留置テ。誰ニテモ此宿所ヘ來ラシ人ニ。一

獻ヲ進メヨト。巨細ヲ申置ニケリ。楠一。番ニ打入

タリケルニ。道世者二人出向テ。定テ此、ハ御
入ソ候ハシスラシ。一獻ヲ進メ申セト。道譽禪門
申置レ候ト。色代シテソ出迎ケル。道譽ハ相摸守
ノ當敵ナレハ。此宿所ヲハ定テコホ毀焼ヘシト憤ラ
レケレトモ。楠此情ヲ感シテ。其儀ヲ止シカハ。泉
水ノ木一本ヲモ損セス。客殿ノ疊ノ一帖ヲモ失
ハス。スズメ剩遠待ノ酒肴以前ノヨリモ結構シ。眠藏ニ
ハ。秘藏ノ鎧ニ天正本云。黒糸ノ鎧ニ。白幅輪ノ太
刀一振置テ。郎等一人毛利家。北條家。金勝院。西
源院。南都。天正本作二人。留

置テ。道譽ニ交替シテ。又都ヲソ落タリケル。道譽
カ令度ノ舉動スミナサケ深ク風情アリト感セヌ人
モナカリケリ。例ノ古博奕シチニ出シヌカレテ。幾程
ナクテ。楠太刀ト鎧ヲ取レタリト。笑フ族モ多カ
リケリ

官軍引退京都事

官方ニハ。今度都ノ敵ヲ追落ス程ナラハ。元弘ノ
如ク天下ノ武士皆コホレ落テ。附從ニ進ラセシ
スラシト思ハレケルニ。案ニ相違シテ。始テ參ル

武士コソナカラメ。筑紫、菊池。伊豫、土居得能。周防、大内、介。越中、桃井。新田武藏守。同左衛門、佐。其外、一族共。國々ニ多シトイヘトモ。或ハ道ヲ塞カレ。或ハ勢イマタ叶ハサレハ。一人モ上洛セス。結句伊勢、仁木右京大夫ハ。土岐カ向城ヘヨセ打負テ城ヘ引籠ル。自仁木至此。金勝院本不出。仁木中務少輔ハ丹波ニテ。仁木三郎ニ打負テ都ヘ引返シ。山名伊豆守ハ。暫兵ノ疲ヲ休メントテ。美作ヲ引テ伯耆ヘ歸リ。赤松彦五郎範實ハ。養父則祐様々ニ誘ヘ宥メケ

ルニ依テ。又播磨ヘ下リヌト聞ヘケレハ。國々ノ將軍方機ヲ得スト云者ナシ。サラハ艦テ京ヘ攻上レトテ。越前修理大夫入道道朝ノ子息左衛門佐氏以下三千餘騎ニテ。近江武佐寺ヘ馳參ル。頼北條家西源院南都本云。越前修理大夫入道道朝連々サソハレケレハ。去比ヨリ降參治定シテ。道朝子息左衛門佐其勢三千餘騎ニテ。近江武佐寺ヘ馳參ル。云々。國太曆云。延文元年正月九日。開越前守護修理大夫降參。父子三人相伴。命鶴畢據此。則高經之降。至康安元年。既六年矣。

佐々木治部少輔高秀。小原備中守ハ。白晝ニ京ヲ

打通テ。道譽ニ馳加ル。道譽其勢ヲ弁テ七百餘騎。

野路ナノチ毛利家。北條家。南都本。作安宅。篠原ニテ待奉ル。土岐桔梗一

揆ハ。伊勢仁木力向城金勝院本ヨリ引分テ五百

餘騎。鈴鹿山ヲ金勝院本打越テ。篠原ノ宿ニテ追

附奉ル。此外佐々木六角判官入道崇永。今川伊豫

守。宇都宮參河入道力勢。都合一萬餘騎一萬。北條家。南都本。

院作二萬二千。西源本。作一萬二千。十二月二十四日ニ。武佐寺ヲ立

テ同二十六日。先陣勢多ニ附ニケリ。丹波路ヨリ

ハ。仁木三郎山陰道ノ兵七百餘騎ヲ率シテ攻上

ル。播磨路ヨリハ赤松筑前入道世貞。帥律師則祐。

一千餘騎ニテ兵庫ニ著。殘五百餘騎ヲハ。彈正少

弼氏範ニ附テ船ニノセ。堺天王寺へ推寄テ。南方

ノ主上ヲ取奉リ。楠カ跡ヲ遮ラントカキト二手ニ成テ

ソ上リケル。官方ノ官軍。始ハ京都ニテヨリ。鬼モ

角モテメト申ケルカ。四方ノ敵雲霞ノ如クナ

リト告タリケレハ。是程ニ能シヨセタル天下ヲ。

一時ニ失フヘキニアラス。先南方へ引テ。四國西

國へ大將ヲ分遣シ。越前

毛利家。北條家。金勝院。西源院。南都。天正本。作越後。

為得。下。効之。按。越前。高經。之領。而非南。朝之有也。時。新田義宗。義治。在越後。

信濃。宗良親王。時。在

濃。山名仁木ニ牒シ合セテ。又コソ都ヲ落サメト

テ。同二十六日。晚景程ニ

西源院本。作曉。

南方ノ官方宇治

ヲ經テ。天王寺住吉へ落ケレハ。同二十九日將軍

京へ入給ヒケリ

○東寺長者補任。曰。康安元年十二月二十七日。自

江州義詮率大勢。責上之間。南方官軍不及合戰

没落了。於江州内裏御惱。未無還幸。云々

後光嚴院自江州還幸附清氏渡四國事

帝都ノ主上ハイマタ近江武佐寺ニ御座有テ。京

都ノ合戰如何有ラント。御心苦敷思召ケル處ニ。

康安元年

南朝。正。平。十六年。

十二月二十七日ニ。宰相中將

殿早馬ヲ立テ。洛中ノ凶徒等。事故ナク追落シ候

又。急キ還幸ナルヘキ由ヲ申サレタリケレハ。君

ヲ始進ラセテ。供奉ノ月。卿雲客。奴婢僕從ニ至ル

テ。悦アヘル事尋常ナラス。其翌朝

滿。作。康。安。二。年。正月五日。

按皇年代畧記。紹運錄云。康安二年正月五日。後光嚴帝自武佐。行宮幸山門。聽于龍駕ヲ

促サレテ先比、叡山、東坂本へ行幸成テ。此ニテ御
 越年アリ。佐々波ヨスル志賀浦荒テ久シキ跡ナ
 レト。昔ナカラノ花園ハ。今年ヲ春ト待顔ナリ。是
 モ都トハ思ヒナカラ。馴ヌ旅寢ノ物ウサニ。諸卿
 皆今一日モト還幸ヲ勸メ申サレケレトモ。去年
 十二月八日都ヲ落サセ給ヒシ刻ニ。サラテ夕ニ
 諸寮司闕タリシ里内裏垣モ格子モ破レ失御簾
 疊モナカリケレハ。暫御修理ヲ加テコソ還幸ナ
 ラメトテ。翌年北朝、康安二年。改元、貞治。春ノ暮月ニ當、作至テ

テ。猶坂本ニソ御座アリケル毛利家。天正本云。坂本日吉。社司成國カ
私宅ヲ點シ。行宮ニソ近日ハ聊ノ事モ。公家ノ御
 計ヒトシテハ叶ヒカタケレハ。内裏修理事武家
 へ仰ラレタリケレトモ。領掌ハ申サレナカラ。イ
 ツ道行ヘシトモ見ヘサリケレハ。イツマテカ外
 都ノ御住居モ有ヘキトテ。三月十三日ニ。西園寺
 舊宅へ還幸ナル歷代皇紀。紹運錄云。二月十日。入御北山。右大將實俊卿。亭。皇年代
畧記作二月十一日
 ○天正本云。主上西園寺へ還幸ナル。供奉卿相雲

○客ハ行粧モナカリシカトモ御警固ノ武士共綾羅錦繡ヲ裁衣テ金銀珠玉ヲ展タレハ照耀テソ見ヘシ粟田口ヨリ八丁坂迄洛中邊境ノ貴賤迄見物ニ群集セシカハ尺地モ残サス充満タリ中ニモ足利尾張左衛門佐氏頼其姪左近大夫將監義高ハ氏頼カ兄氏花ヤカナル鎧著タル隨兵五百餘騎ヲ召具シテ次將ニ代リテ後乘ニ相從フ誠ニ希代ノ壯觀ナリ下同是ハ后妃遊宴ノ砌先皇臨幸ノ地ナレハ樓閣玉

ヲ鏤メテ客殿雲ニ聳タリ丹青ヲ畫セル妙音堂瑠璃ヲ展タル法水院年々ニ皆荒ハテハ見シニモアラス成ヌレハ雨ヲ疑フ岩下ノ松風絲ヲ亂セル門前ノ柳五柳先生カ舊跡七松居士カ幽栖モ角ヤト覺テ物サヒタリ爰ニテ今年ノ春ヲ送ラセ給フニ兎角シテ諸寮ノ修理形ノ如ク出來レハ此下天正本稱四月十九日ニ本ノ里内裏へ還幸ナル歷代皇紀皇年代畧紀紹運錄云供奉ノ月卿雲客ハ指タル行粧ナカリシカトモ辻々ノ

警固。隨兵ノ武士トモ。皆傍ヲ耀シテソ見ヘタリ
ケル

○天正本云。大内ノ諸寮。修營形ノコトク出來ヌ
レハ。木工寮奏聞ヲ經ケルニ。四月十九日ニ。司

寮形ノ如ク參列シテ。只名計ノ里内裏ヘ還幸
成セ給ヒケル云々下同

細川相模守清氏ハ。近年武家人執事トシテ。兵ノ
隨附タル事幾千萬ト云數ヲ知ラス。其身又弓箭ヲ
取テ。無雙ノ勇士ナリト聞ヘシカハ。是カ官方ヘ

降參シヌル事。偏ニ帝德ノ天ニ叶ヘル瑞相。天下

ノ草創ハ。必此人ノ武德ヨリ事定ルヘシト。吉野

主上ヲ始進ラセテ。諸卿皆悦ヒ思召ケレハ。則大

將ノ任ヲソ授ラレケル。其任寮ニ相違シテ。去年

ノ冬。南方ノ官軍相共ニ。宰相中將殿ヲ追落シテ。

暫洛中ニ勢ヲ振ヒシ時モ。此人ニ馳附勢モナシ。

幾程ナクテ。官軍又都ヲ落サレテ。清氏河内國ニ

居タレ共。其舊好ヲ慕テ。尋來ル人モ稀ナリ。只禿

筆ニ譬ヘラレシ霸陵ノ舊將軍ニ異ナラス。清氏

ハセシ方ナサニ。若^{モシ}四國へ渡リタラハ。日來相從
ニシ兵共ノ。馳附事モヤ有シトテ。正月十四日^{正平}
十七年。北朝。貞治元年。小船十七艘ニ取乘テ。阿波國へソ渡
ラレケル

可立大將事

按此段引漢唐故事且評論南帝用所來降
直義直冬義長清氏為將王師不振而其事
迹逐段明白顯著故今悉除之

尾張左衛門佐氏頼道世事

都ニハ細川相摸守敵ニナリシ後ハ。執事ト云者

ナクシテ。每事叶ハサリケル間。誰ヲカ其職ニ置
ヘキト評定アリケルカ。此比時ヲ得タル佐々木
佐渡判官入道道譽カ壻タルニ依テ。傍ノ人々皆
追從ニヤ申ケシ。尾張大夫入道ノ子息左衛門佐
殿^氏ニ増タル人アラシト申ケレハ。宰相中將殿
モ。心中ニ異儀ナクシテ。執事職ヲ内々此人ニ定
給ヒニケリ。父ノ大夫入道ハ。元來當腹ノ三男。治
部大輔義將ヲ寵愛シテ先腹ノ兄二人ヲ世ニア
ラセテ見シトモ思ハサリケレハ。左衛門佐。執事

職ニ居ラルヘキ由ヲ聞テ。様々ノ非ヲ舉種々ノ
 咎ヲ立テ。此者曾テ其器用ニ非ル由ヲワ。宰相中
 將殿へ申サレケル。中將殿モ人ノ申ニ附安キ入
 ニテオハシケレハ。ケニモ子ヲ見ルコトハ父ニ
 シカス。サラハ當腹ノ三男ヲ面ニ立テ。幼雅ノ程
 ハ。父ノ大夫入道ニ世務ヲ執行サスヘシト宣ヒ
 ケル。按櫻雲記。義將貞治元年二月為執事。未知所據。左衛門佐是ヲ聞テ。
 父ヲヤ恨ニケシ。世ヲウシトヤ思ヒケシ。潛ニ出
 家シテ。イツキトモナク迷出ニケリ。附隨フ郎從

共二百七十人。同時ニ皆髻ヲ剪テ。思々ニソ失ニ
 ケル。此人誠ニ父ノ所存ヲモ破ラス。我身ノ得道
 ヲモ願テ。出家遁世シヌル事。類少キ發心ナリ。但
 此比ノ人ノ有様ハ。昨日ハ髻剪テ。實貴ゲニ見ユ
 ルモ。今日ハ頭ヲ裹テ。無慚無愧ニ舉動事ノ多
 ケレハ。此遁世モ。又行末通ラヌ事ニテヤアラレ
 スラント思ヒシニ。遂ニ道心サムル事ナクシテ。
 ハテ給ヒケルコソ有難ケレ

志賀寺上人事 此段除身子聲聞一角仙人事

凡煩惱ノ根元ヲ切。迷者ノ絆ヲ離ル、事ハ上古
 ニモ未代ニモ能有難キ事ニテ侍ルニヤ。此下除身子聲
聞一角又我朝ニハ志賀寺上人トテ行學薰修ノ
 聖才オハシケリ。速ニ彼三界火宅ヲ出テ。永ク九
 品淨刹ニ生レシト願ヒシカハ。富貴ノ人ヲ見テ
 モ。夢中ノ快樂ト笑ヒ。容色ノ妙ナルニ逢テモ。迷
 ノ前ノ著相ヲ哀ム。雲ヲ隣ノ柴ノ庵。姑ハカリト
 住程ニ。手ツカラ裁シ庭ノ松モ。秋風高ク成ニケ
 リ。或時上人草庵ノ中ヲ立出テ。手ニ一尋ノ杖ヲ

支へ。肩ニ八字ノ霜ヲ垂レツ。湖水波閑ナルニ
 向テ。水想觀ヲ成テ。心ヲ澄シテ只一人立給ヒ夕
 ル處ニ。涼極御息所。藤痕子時平女。宇多帝妃志賀ノ花園ノ春
 ノ氣色ヲ御覽シテ。御歸アリケルカ。御車ノ物見
 ヲアケラレタルニ。此上人御目ヲ見合セ進ラセ
 テ。覺ヘス心迷テ。魂ウカレニケリ。遙ニ御車ノ跡
 ヲ見送テ立タレトモ。我思ヒハヤ遣方モナカリ
 ケレハ。柴ノ庵ニ立歸テ。本尊ニ向ヒ奉リタレト
 モ。觀念ノ床ノ上ニハ。妄想ノ化ノミ立添テ。稱名

ノ聲ノ中ニハ。夕ヘカ子タル大息ノミソツカレ
ケル。サテモ若慰モトムヤト。暮山ノ雲ヲ詠ムレハ。イ
ト、心モウキ迷ヒ。閑窓ノ月ニ嘯ウツケハ。忘ワシヌ思ヒ
猶深シ。今生ノ妄念遂ニ離レスハ。後生ノ障サシト成
ヌヘケレハ。我思ヒノ深キ色ヲ。御息所ニ一端申
テ。心安ク臨終ヲモセハヤト思ヒテ。上人狐裘ニ
鳩ノ杖ヲツキ。位々京極御息所ノ御所へ參テ。鞞カサ
ノツホノ懸カリノ本ニ。一日一夜ソ立タリケル。餘ノ
人ハ皆如何ナル修行者乞食人ヤラレト。怪アヤシム

事モナカリケルニ。御息所御簾ノ内ヨリ遙ニ御
覽セラレテ。是ハ如何様志賀ノ花見ノ歸ルサニ。
目ヲ見合タリシ聖ヒカニテヤオハスラシ。我故ニ迷
ハ。後世ノ罪誰タガ身ノ上ニカ留ルヘキ。ヨソナカ
ラ露計ノ言ノ葉ニ情ナホヲカケハ。慰ム心モコソア
レト思召テ。上人是ヘト召レケレハ。ワナワナト
フルヒテ。中門ノ御簾ノ前ニ跪ヒツクテ。申出タル事モ
オク。サメサメトソ泣ナキ給ヒケル。御息所ハ偽イナナラ
ヌ氣色ノ程。哀ニモ又恐シクモ思召レケレハ。雪

ノ如クナル御手ヲ御簾ノ内ヨリ少指出サセ給
 ヒタルニ。上人御手ニ取附テ。以御簾ノ内ヨリ
 初春ノ初子ノ今日ノ玉簾手ニ取カラニユラ
 ク玉ノ緒冬ハキト入去ヘテ。今日ノ夜ヨリ。御簾ノ内
 卜讀レケレハ。聽テ御息所取アヘス云云。ヨリ
 極樂ノ玉ノ臺ノ蓮葉ニ。毛利家。天正本云。ヨリ
 サラハ真ノ道ノ知ル
 へレテ。我ヲイサナヘユラク玉ノ緒云云
 卜アツハサレテ。聖ノ心ヲソ慰メ給ヒケルカ、
 ル道心堅固ノ聖人。久修練行ノ尊宿夕ニモ。遂カ

タキハ發心修行ノ道ナルニ。家富若キ人ノ浮世
 ノ絆ヲ離レテ。永ク隱遁ノ身ト成ニケル。左衛門
 佐入道ノ心ノ程コソ有難ケレ

畠山道誓逆心事 此段除揚 國忠事

畠山入道道誓。舍弟尾張守義深。同式部大輔義兄
 弟三人ハ。其勢五百餘騎ニテ。伊豆國ニ逃下リ。三
 津北條家。南都本。作三戸。恐非也。金山北條家。南都本。作長濱。修禪寺三ノ城
 ヲ構テ。楯籠リタリト聞ヘケレハ。鎌倉左馬頭基
 氏先平一揆ノ勢三百餘騎ヲ三百。猶作三萬。今川
 家。毛利家。北條家。金

勝院西源院南都天正
 本及本文此下作三萬
 二著テ近邊ノ庄園ニ兵糧ヲ懸人夫ヲ驅立ケル
 程ニ葛山備中守ト平一揆ト所領ノ事ニ就テ鬪
 諍ヲ引出シ忽ニ軍ヲセントソヒシメキケル畠
 山カ手ノ者ニ遊佐神保杉原是ヲ聞テアハレ弊
 ニ乗ル處ヤト思ヒケレハ五百餘騎ヲ三手ニ分
 テ三月二十七日ノ夜半ニ伊豆府へ逆寄ニソ寄
 タリケル葛山ハ平一揆ノ者共畠山ト成合テ夜
 打ニ寄タリト騒キ平一揆ハ葛山ト引合テ畠山

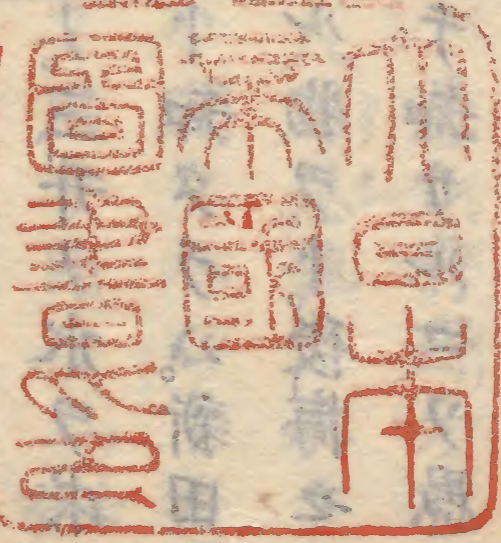
御方ヲ打ントスル物ナリト心得テ共ニ心ヲ置
 合ケレハ矢ノ一ツヲモハカハカシク射出サス寄
 手三萬騎徒ニ鎌倉ヲ指テ引退ク兒女ノ嘲理ナ
 リ左馬頭安カラス思ヒケレハ新田田中ヲ
 條家金勝院南都大將トシテ聽テ武藏相模伊豆
 天正本作岩松
 駿河上野下野上總下總八箇國ノ勢二十萬餘騎
 フソ向ラレケル畠山ハ此十餘年左馬頭ヲ妹婿
 ニ取テ榮耀門戸ニ餘ルノミナラス執事職ニ居
 シテ天下ヲ掌ニ握シカハ東八箇國ノ者共ノ命

今川家北

二代ラレト昵カクヒ近ツキケルヲ。我身ノ仁徳ト心得テ。何トナクトモ。我旗ヲ舉タラシニ。勢四五千騎モ馳加ハラヌ事ハアラシト憑シニ。案ニ相違シテ餘所ノ勢一騎モ附ス。結句一方ノ大將ニモト憑シ。狩野介モ降參シヌ。又其外相傳普代ノ家人厚恩他ニ異ナル郎從共モ。日ニソヒ落失テ。今ハ戰フヘシトモ覺ヘサリケレハ。大勢ノ重テ向フ由ヲ聞テ。二金勝院。西源院。城ニ火ヲ懸テ。修禪寺城ヘ引籠ル。夢ナルカナ。昨日ハ海ヲハカリシ

大鵬ノ九霄ノ雲ニ搏カ如ク。今日ハ轍ニ伏フス涸魚ノ。三升ノ水ヲ求ルニ異ナラス。我身カ、ルヘシト知タラハ。新田左兵衛佐ヲ。枉カテ打マシカリケル物ヲト。後悔セリトイヘリ。早ク報ヒケルヲ兼テ知サルコソ愚ナレ。抑畠山入道。去々年遺作先年。畠山上洛。延文四年也。至三東國勢ヲ催立テ。南方ヘ發向シタリシ事ノ企ヲ聞ハ。只唐楊國忠安祿山カ天威ヲ假カテ。後ニ世ヲ奪ハシト謀シニ似タリ此下今除忠事ヲ抑天寶ノ末ノ世ノ亂。只安祿山楊國忠カ

天威ヲ假テ。功ニ誇リ人ヲ猜シ故ナリ。今關東ノ
 軍道誓力隱謀ヨリ事起テ。傾廢古ニ相似タリ。天
 驕ヲ惡シ盈ヲ缺謹逃ルハ處ナケレハ。道誓ノ運
 命モ憑カタシトソ見ヘタリケル



參考太平記卷第三十七

