

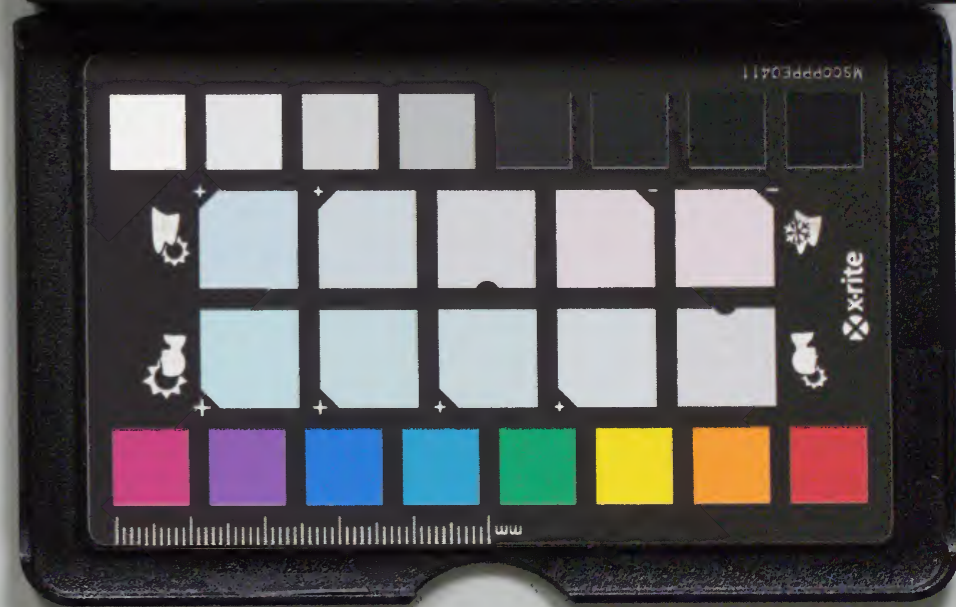
番外書冊

和書門類	二六三七〇號	三四函	三四架	三冊
------	--------	-----	-----	----

內閣文庫	和書類	二六三七〇號	三四函	三四架
------	-----	--------	-----	-----

詩佳

內閣文庫	
番號	和 26370
冊數	3 ( 2 )
函號	206 224



淺草文庫

賜谷先生贈答詩

白鳥

先生姓馬杉名主一字玄敬號伊高庵  
賜谷亦其所自號世居于京玄格先生  
仲子也夙喪怙恃為伯氏玄洞先生所  
鞠幼而嚮學最好文字其他眾技靡  
弗綜練既長儻宅于外開門講經教育

平生集序  
生徒其與南溪上人交者始終三十餘  
年矣處則談古出則挹勝綴文哦詩以  
同樂焉寬政七年乙卯十月應小出侯  
之聘挈家移丹之園部命補儒職術業  
大行而其自少也與上人所同賦之詩  
不知幾千百首也盡羅天明戊申之災

噫可惜夫今乃附載而梓之者則皆自  
戊申災後以至今茲戊辰三月上人沒  
日之作也然其同遊之間或口授於花  
月漫作於山水之鄉無所復求其迹者  
亦幾許哉總得其十之一於上人遺篋  
故紙之中耳予也少而及先生之門親

稟其指畫永羨墻於懷也今方校上人  
遺稿而惜先生之詩無傳因特彙其所  
唱賡填箎之者以不朽之云

文化五年戊辰九月

華屋五平識



火後偶成

天明八年戊申二月望避道  
南溪上人於朱雀酒樓同賦

京城十萬戶猛火撫如毛舊友幾家在單身何處逃  
囊中無一物腰下有雙刀兄弟不離散陋窮誰復勞

訪南溪上人畫山水其障上併題三絕

寬政元年  
己酉六月

喬松樹下一茅堂高卧終年曾不妨俗客要知吾瘡

疾烟霞泉石入膏肓

高卧林泉幾十旬功名利達棄如塵東隣處士如相

問我亦烟霞痼疾人

花下送南溪上人赴俱州

庚戌三月

南溪集附錄 卷之四  
候霽乘暄促旅裝紅桃白李掩離堂吟鞋踏雪蹊無  
跡行鉢盛霞餐有香憐却獨違柔酒友飄然遠向水  
雲鄉誰知法界花長在猶勝人間春不常

春夜憶南溪上人

同諸生賦分  
韻得情字

一自分吟袂常含不盡情居兼昔年異月似別時明  
幽思人千里無眠夜五更還遭暗光引起見曉梅橫

同前

次友人韻

梅花香散滿園風把酒吟詩恨不同莫問良宵無限  
事心隨春月共朧朧

樓居

庚戌六月同南溪上人及一  
二友生集織席亭探韻同賦

高樓百餘尺幽獨絕塵緣俯聽雷車輾平臨河練懸  
樹低無碍月岸遠懶牽泉三伏暑何在夜涼將襲綿  
相逢俠者

同上次友人韻

相逢任俠子生命輕於毛腰下劍三尺平生帶腥臊

其二

同上

壯身高八尺自道長邯鄲君見握中劍報讎血未乾

秋扇

庚戌八月題南  
溪上人腰扇

昨入君懷袖今捐在篋中秋風真可畏吹莫及吾躬

雪中登樓

同十二月朔日雪應南溪上人之招  
同一二韻士登觀瀾堂分韻得流字

雪裏為馳吾遠眸竹筇木屐此來遊  
簑衣船小人疑鷺岸柳風搖梢落毬  
雲母刷來千頃浪玻璃葦出五層樓  
詩成初覺寒威切揮筆硯池凝不流

雪中訪南溪上人

同十二月十二日  
關遷喬挂月浦至

寒齋朝起雪翩翩憶昔山陰訪戴船  
數里不辭乘興去孤筇何用到門還  
仙壇長照真如月靈樹齊開妙法蓮  
若使維僧貰村酒杖頭自有阮宜錢

同前醉次關遷喬韻

琴詩酒友此盤桓深院開窗不覺寒  
手折隣梅添雪景舉杯又比月團團

歲晚書懷

同十二月望日  
南溪上人賦

窗有梅花軒有揚暗香嫩色促春粧  
身如朽木無枝葉心似貞松任雪霜  
薪水曉寒瓶斧重送迎晝短起居忙  
利名縱擲乘書外私債初知不足償

次南溪上人歲晚書懷韻

寒齋歲晚易悲傷葛屨何堪履雪霜  
春事家貧誰共理更無織手制衣裳

同南溪上人自伏水到平瀉舟中作辛亥五月  
扁舟解纜欲何之平瀉悠悠天一涯岸送衣巾歸去  
早峯迎劔錫到來遲樹林漂水如泮艦舳隨流動不  
移幸遇同乘俗人少倚舷共得賦新詩牽

秋夜不寐思南溪上人同八月

殘灯影暗思縱橫松竹秋涼月露清不啻愁人獨無  
寐艸蟲一夜遠床鳴

春山尋僧壬子二月四日南溪上人見訪分韻同賦

深山何處問禪房柳澗梅崖行路長讀誦聲高彩霞

裏一甌春餉坐燒香

同前賡南溪上人韻

不逢僧侶消息有誰傳問訊口稱佛俳佻身比僊垂  
揚閑繫客啼鳥自談禪二月清池上花開妙法蓮久

登樓萬里春同閏月四日宗家小集次南溪上人韻

高樓百尺研天宮世界三千指顧中無盡山川無限  
野鶯花何處不春風

少年行分韻得名字同南溪上人

自慚徒作一書生少小學兵兵已成可歎世無知己

南溪集附錄 卷之四  
者由來意氣在功名

同前賡南溪上人韻

臂鷹郊外結金繩  
袷服含情出五陵  
樓上美人顏若玉  
搔頭此夜待吾登

山中隱者

白雲山上叟  
心與白雲清  
朝面白雲去  
夕負白雲行  
無人知彼里  
不自道其名  
手持書一編  
欲讀石頭眠  
艸衣不針頭  
不擲雙眉掩  
目耳低肩  
年去年來如一日  
未識生來經幾年  
世人休問生涯事  
骨相從來半

欲仙 以上四首

書懷同二月十一日

登年從失計幾度更移居  
天地雙長缺風塵數卷書  
何人不兄弟到處是鄉閭  
慚愧吾無賴交遊日欲踈

春日管廟小集

二月廿一日南溪上人招吾家兄弟及諸生於松林坊探韻同賦

管相垂蹤洞院西  
騷人永日此提攜  
白梅花外青松樹  
遺愛千年入品題

長安道 同上



南溪集附錄 卷之四 九  
藍袍紅袖人來往杏艷桃嬌花淺深中有少年忘八  
者擣蒲一擲百千金

席上次南溪上人韻 同上

已辭塵事去振袂此來尋興與春陽永醉兼花色深  
將吾詩酒癖問彼菩提心南苑宜看月休嫌晚梵音  
源東洋氏遊學久在京頃將還鄉予未得相識  
因南溪上人見乞鄙詩仍述古體一篇以寓送

別之意云 同廿二日

河之西岸洛南隣滿笈詩書寄一身我是區區一寒

士瞻其佳什望其人豈圖未嘗一相見乍遭朝雨濕  
輕塵陽關三疊爲君唱行矣莫拘異鄉春縱無杯酒  
更相勸客舍門前柳色新

訪南溪上人席上賦投 同廿四日

懶惰小男子來尋狂上人醉中詩可誦方外意相親  
七字消諸障三藏化萬民何時理衣鉢隨喜出風塵  
春席上題畫山水坐屏應上人需 同上

二三丈許飛瀑八九里餘遠峯誰抱烟霞痼疾獨忘  
城市塵蹤

題畫山水四時圖 同上

花樹林梢寶塔香臺門外幽人遠眸百里千里好景

中春晚春 右春

扁舟漁父孤棹茆屋詞曹對言枕水洗除苦熱御風

拂拭塵煩 右夏

林間誰卜閑屋雲外纔看遠巔鹿角一莖古木機紋

半幅流泉 右秋

安道杜門畏雪子猷捨棹登橋清興盡耶未盡短簑

搖且無搖 右冬

題關羽像 同上

美髯廣額千古留神偉勲勇畧三國無倫

題趙飛像 同上

逆鬚圓眼面如丹勇烈古來人所歎激怒一聲飛霹

靂魏軍百萬為君寒

題韓信像 同上

袴下嘗遭少年侮城邊還荷老婆情相知獨有蕭公

在遂作無雙國士名

題西行法師像 同上

世上皆知其舊名右兵衛尉藤憲清一旦辭他人事  
去緇衣剪髻號西行爾本嗜歌我好詩可憐千載舊  
相知庶幾同灰花之下正是中春望月時

題畫松同上

一樹喬松筆下成濃陰秀色奪天生坐來幸有茶鐺  
沸借作清風颯颯聲以上十一首

澗水送南溪上人之浪華 壬子三月十日

春川別後與誰遊暗柳閑花水亂流一曲勞歌聲已  
遠晚烟掠取故人舟

壬子三月廿五日同南溪上人訪深州山瑞光

寺主義白律師席上賦二首松谷和尚山本惟

一氏同至

苔蹊脩竹裏柴戶老松陰山色迎幽訊嵐光洗俗心  
煎茶僧隔壁揮筆客披襟願脫雙刀重隱他三昧深

其二

來尋深州裏塵事不曾聞詩句入三昧行藏如片雲  
已看山寂瀝竟忘世紛紜榮利其何物歸依欲與君

春夜聞笛

同三月廿六日詮量院集從伯氏玄  
洞先生至分韻得端字兄子女鶴諸

誰弄哀音暮靄端關山曲盡月猶殘春風一夜流離  
子桃李花前泣倚欄

同南溪上人訪瑞龍和尚於西岡聖德寺同廿七日

幽尋十里野蹊斜談笑開窗坐彩霞竹塢松門人不  
到一甌春水佛前花

壬子三月盡同南溪上人登飛泉樓去年暮春同諸友會

此樓故詩中及之云

憶得去年桃李時群朋與我此相期登臨今日風光

老同倚高樓酒一卮

燕子花賡南溪上人韻

清賞何愁煙景老幽姿別見露華佳誰知王謝堂前  
燕化作池塘春後花

題自畫山水圖應南溪上人懇兼題梨亭畫山

水障子上幀二首四月八日

誰養烟霞疾獨知山水音輕舟從浪曳閑戶怕人尋  
歲月三椽屋乾坤一釣針縱吾無遺跡與爾共同心  
俗務之餘暇寫懸君壁間清漣五色石蒼靄千重山

古木飛禽絕敗蘆漁艇還應須理簔笠吾亦出塵關

訪南溪上人堂前罌粟花盛開九月廿九日

繁葉纏莖莖不斜濃紅淡白是何花牡丹芍藥應相

耻妖艷媚他豪貴家

初秋夜坐

七月廿七日南溪上人及諸友見訪分韻同賦

索居陋巷十年強每遇秋初心益傷清影婆娑風竹

月哀音斷續露坪螢昨愁短布無輕體今厭破窗能

納涼俛仰之間我將老燈前宜校舊詞章

秋閨怨

同上

梧桐葉落艸蟲哀寤寐待人人未回誰道長途到家

晚秋聲早已自西來

其二

秋之來夜暑徂初雙淚沾衣與露潛鴻雁鳴過碧牕

月如何遺彼一行書

月下會友

同上

門外晚停遊士車高樓捲幔弄光華人生自有人人

碍月色嘗無月月佳樽酒相逢宜醉倒詩篇不用謾

咨嗟秋情處處今宵宴雅趣誰家勝我家

探題得山氣日夕佳

同上

繞屋青山似畫帷幽情全在且斜時荷嫩粗密烟中  
嶺介字模糊雲外枝

探題得高齋聞雁來

同上

獨坐高齋無月秋暗風吹雁雁聲愁家人比日音塵  
絕為我能傳書信不以上六首

壬子八月廿八日同南溪上人訪瑞龍和尚於

西岡聖德寺途中連句作五律二首

朝出都門去行行何處行

賜谷

西岡訪舊友古刹尋

幽盟南溪

塙顧五層聳途過千本平

賜谷

田家秋日

午南溪

野蕪有婆烹

賜谷

其二

泉聲深樹外山色淡雲中

賜谷

夾路綿花白掩畦稍

穗紅南溪

讓路知人質斂穉歡歲豐

賜谷

偶遇昇平

世優遊此得同

南溪

晚至聖德寺同南溪上人賦以似瑞龍和尚

屋後萬重峯門前百丈松塵埃無深地麋鹿有成蹤  
秋色烟村樹晚聲風寺鐘明朝携手去何處進吟筇

同分韻得遊字  
緇素乘閒叩梵扃笑談耽句倚山檣時看檀那齋錢  
穀豈拒俗兒窺戶遊般若一瓶僧舍酒法華八軸佛  
龕經上人有箇瓊瑤賜欲報木挑羞不丁

此夜宿聖德寺賡南溪上人韻

高歌一曲遣幽情窻竹檐風秋氣清夜半酒醒人不  
寐滿天風雨只蟲聲

同南溪上人賡瑞龍和尚韻

燈火風休焰不斜間談把酒坐如車莊生夢蝶秋猶

老來宿人間世外家

翌廿九日早起

醜流解宿醉掃席加朝飧起卧懷詩慮衣襟帶酒痕  
清新仙客饌澹薄道家言欲采松簞去乘晴出艸門  
此日午後同南溪上人被瑞龍和尚攜遊長岡  
山遂飲山下池亭分韻同賦邂逅福味士裕氏  
徐辭山院去步步整衣衫雄嶺雲中徑浣江林杪帆  
采蕈攀蔓艸練句踞奇岳又有良朋至酒杯隨意啣

賡瑞龍和尚見別韻

飲餞虎溪東豈堪別遠公明朝舉蓬首獨笑指雲中

寄帶戀

摘福味氏席上見脉和什未字別瑞龍和尚

一端是左轉一端是右移端端雖異道再會可相期

飲長岡池亭探韻同賦似神足生

名園許與衆同遊遊樂不論春又秋花畔東風楓塢

月歌詩歲費幾賡酬

風雨暴至因信宿聖德寺次南溪上人韻

雨脚走空空黯然慙慙又被上人牽遙憐少婦挑灯

火一夜寒床應不眠

晦日次瑞龍和尚再送予兩人至長岡池亭見

別韻

前宵欲別離難得今曉臨歸去又慵誓脫人間無限

事六環一鉢逐幽蹤

此日過午醉發長岡池亭下脯歸京翌九月朔

日加一絕其土宜以贈南溪上人

吟杖歸來人事稠風塵晝掩讀書樓松菰山藥聊盈

把分與西臯昨日秋以上十四首

九月十日因南溪上人之招從伯氏玄洞先生



會於詮量院兄子女鶴門生等相從分韻因賦  
才德如君世上無衣衫齊整坐閑厨已兼身口心三  
業又識神儒佛一途佳句描情頓揮筆清茶畱客自  
裝爐妙談雄辨誰能及壓倒百千大衆徒

洛西長園寺弟子諦琳子遊學東武已八年矣  
今朝偶來于京先垂訪弊廬喜慰何任因邀南  
溪上人同賦 九月

君徂東武八年前驪歌分手泣漣漣君是多才少法  
師我惟至鈍弱男兒君自東歸八年後酣歌拍手舞

傲傲君是有方弱上人我惟無告壯窮民壯骨少顏  
能幾時幾杯勸醉莫相辭

同南溪上人次諦琳子席上見贈韻

別後八回更葛裘未忘都下舊風流主人詩癖猶無  
恙濁酒一杯先下鈎

南溪上人畱西岡和尚而宿余亦應其招而至  
席上分韻賦五七律各一首 十月會式  
後一日

鏡川流下舊紺園深院垂帷避世煩竹影動疑人屢  
舞葉聲乾怪鹿斯奔閑談握手憐相遇竒趣支頤醉

可言預約桃林花發日來尋却似武陵源

市上辭凡事山中訪淨閣門無被塵網州有不入鋤

拜佛消三毒省身知六如羞吾違教化徒爾送居諸

索居偶成

十一月十三日弊廬同南溪上人賦

男子生來未就功齒牙搖動眼昏朦為兒詞賦多奇

藻比壯飢寒苦轉蓬書劒年年一移跡筆瓢日日又

將空固知人事難相定不若優游棊酒中

題群仙書屋新成

橫山柳珉氏書屋新成名日群仙十一月十七日同南溪

上人幸蒙佳招上柳彥二木村半四郎渡邊美濃守等同至

聞說新居勝事多不知近日幾人過交遊千載兗州  
友豪飲一時工部歌席上詩篇唐比興園中泉石晉  
山阿獨憐偶與群仙會強欲相從如陋何

同南溪上人次主人韻

自憐檐石我無儲訪友閑宵出艸廬一榻杯盤八僊  
酒百篇詩賦二王書篆烟颺處風來少畫燭明邊月  
到疎好是區區俗男子滿懷塵垢為君虛

閑居待春

即題分韻得飛字

可歎交遊日日非閒居久與世相違半床書任蜘蛛

網數箇餅教童子肥移樹應期葛之繫挂巢預待燕  
于飛不知春服徐成否風詠來年亦浴沂

邊城遇雪 即題探韻

一從來絕域幾遇雪華飛積素十餘尺能埋人鍊衣

其二 同上

長征猶未還積雪滿函關欲逐單于去弓刀重似山

次南溪上人閑居待春韻

衡門茆宇是吾宮一番未傳花信風黃鳥聲聲朝霧  
外春光早已在山東 以上六首

壬子歲晚道情

十二月十三日弊宅  
同南溪上人賦探韻

幽獨何堪人事忙又看梅柳弄容光年年暮歎年  
老夜夜夜深憐夜長慷慨猶存舊槍劍窶貧已質敝  
衣裳考槃假在風塵裏志業從來不敢忘

寒閨怨 同上

自伯之東又遇冬女工多事首如蓬胼胝不藥從人  
醜膏沐何顏理我容踈影月前梅有信寒音風未雁  
無蹤條枚明日誰邊伐彼汝墳頭雪萬重

雪中送別 同上探韻

天風吹雪大於盆此日看君還故園莫道寒威裂肌  
骨千重綿絮襲乾坤以上三首

壬子除日寄南溪上人

知君不翅奉金僊好事旁師吾聖賢情性摹來風十  
五威儀習得曲三千春風桃李花間酒秋雨芭蕉牕  
下絃方外相逢遊幾度醉歌明日又新年

癸丑元日示南溪上人

蒿菴處士鬢毛衰三十餘年莫已知事物勞心除舊  
曆煙霞入骨綴新詩開窗砌竹侵衣界試墨瓶梅落

硯池貧病逢春猶未已半生微息在吟頤

癸丑上元示南溪上人

賜谷野人城市間幽栖自似出塵寰門栽五柳先生  
柳庭寫孤山處士山老鶴千年去安在荒田二頃與  
誰還琴書床外黃昏月衡宇春寒梅影闌

同日下午晡訪南溪上人上人曰今朝黃鳥飛入

吾室其占如何因卒賦以祝之云

毛羽整金聲鼓簧出從幽谷此回翔知君德澤加禽

鳥不止丘隅止道場

為南溪上人彈琴

因少知音者鳴琴久棄捐鍾子今無恙伯牙何斷絃  
正月廿八日同南溪上人訪義白律師於深州  
山時律師省親於豐后州空如為居守見跡義  
白近作一律涵咏之餘同南溪用其韻脚以賦  
贈  
薜蘿不是薄纓簪大隱天然入遠深借問斯人何處  
去應嫌凡客屢相侵脩篁影外唯嵐氣啼鳥聲中或  
梵音莫向梅溪訪春色一株移在小池陰

同人訪義白不遇同南溪上人賦得驂字  
佳句不知誰兩驂吟鞅代馬步晴嵐逍遙帝里卯辰

已經歷溪橋

深州山在洛之東南伏水街道有三橋在北者日一之橋在中

者日二之橋在南者日三之橋被鳥相呼迷竹徑為梅所促訪茅菴

豈圖錫杖陵空去閒却法華金佛龕

席上謝空如手自熬春糕代晚炊

滿盆年粿大於槌光潔割冰熬未澌次第帶黃衣玳  
瑤須臾孕白產玻璃薰焦脆齒排春况粘滑錮腸醫  
晚飢長嘯若能聞數里不教家僕促脯炊以上三首

題自畫山水幀投南溪上人四月廿日

微躬一介屋三椽藿食布衣生事全詩句支頤吐金  
玉畫圖信手縮山川貧中有貨真天富市上無塵是  
地僊寄語路傍來徃客如何日被利名牽

夏雨同南溪上人思深州山筍羨訪義白律師  
秋風命駕吳鄉繪夏雨牽筇梵苑羨動靜應須貴開  
適去來何必逐功名

同席上作得生字  
同人永日去遊行遂到城南一化城其款維何雨中

筍此交不是世間情淡濃繞屋幽篁色宮羽隔牆清  
枕聲還恠仙壇有人在儼然乃祖政先生

五月廿三日因南溪上人之招從伯氏先生遊  
東山僧舍探韻同賦七律二首從子玄鶴門生  
等相從

吟行不厭石蹊斜綠樹深關方外家溪口未秋尋菊  
水屏中當暑見梅花鳴鐘寺被烟雲隔耽向人無塵  
累遮莫恠臨風締綵冷鶯聲猶自剝春萃

其二

親朋相拉訪名緇寺在山林溪水涯八坂斜暉五層  
墘雙林暮靄百家碑身遊象外雖成句心走塵中未  
竟詩君莫促歸歸路暗須期夜半月升時

免道懷古 六月廿五日碌碌亭同南溪上人賦

老將七十為誰雄奉王欲討平相公豈意徵兵兵未  
至謀泄風塵蔽王宮來奔免道水南邊痛苦宵行不  
少眠中路六回王墮馬鳳皇樓上假設筵守禦為斷  
橋中間河是城池山是關青山疊疊水滔滔天風吹  
颺白旗旄猛將脊中鵬羽箭勇僧手裏蛾眉刀北岸

追兵若雲屯叱咤擒王報相君欲濟無橋隔桁鬪飛  
箭如雨亂紛紛中有田郎名忠綱生年十七百夫防  
一騎揚鞭蹙雪浪群從續續馬為舫三百餘騎一不  
流載浮載沉上南洲馬是駟驪金鏤膺鎧皆緋翠鏡  
鏊頭南軍相見肝膽裂兵及不交足不畱悲歌一曲  
老將死遺骸向河深處投優曇縱是不開花本實不  
撥令人嗟君不聞妖魔昔魔天子時一箭奉勅黥雲  
披武威文采古來少歌咏應聲獻好辭噫噫使卿達  
素情子孫累世國于城如何謀事不如心身滅主亡

南溪集二篇 卷之中  
無可尋遺跡千空渺渺免山高兮免水深年

秋雨夜話

九月五日同南溪上人  
兄子女鶴集于群仙堂

滿天雲雨晚模糊小室迎賓興不孤腹構揮毫墨痕  
滑手談敲局子聲濡陶籬近日花應好袁渚連宵月  
欲無佳節如逢秋景好登高相共插茱萸

楓橋夜泊

同上

數點飛鳥未曉天楓村漁火客猶眠繁霜覆却寒山  
寺月色鐘聲自滿船

南溪上人席上見眎七言古體一篇因做聲以

投上人及諸友

南溪上人今詩人一首長篇泣鬼神學詩初從誰人  
學國風雅頌浸斯身李杜是師韓柳友宗元諸子若  
僕臣閑中歲月貧無諂世上榮枯磨不磷春月梅花  
描出夜秋霜楓葉染成辰蒲鞵藜杖布衣裳東去西  
來為詩忙與君友善二十載遊觀無處不相將坐中  
諸友才無偶後將有出上人右從今亦與此曹同春  
花秋葉耽詩酒以上三首

秋日同南溪上人訪瑞龍和尚於西岡奧海印



寺途遇福味大輔氏

十里長堤縱又橫囊錢甄飲適閑行西郊樹色高秋色東寺鐘聲亭午聲吟傘弛張雨來去遊眸遠近霧陰晴中途偶被親朋引同訪沙門一友生

山莊冬景

十月廿四日大田玩鷗氏集同南溪上人至

衡宇秋過稍可親山中况復有良因詩加琴酒成三友篔引雲烟遠四隣買艇近期溪上雪愛梅預約月前春却嫌寒鳥知幽事飛入塵區語俗人

冬夜即事

十月廿七日南溪上人見訪探韻同賦

貧居無友至入夜閉蓬蒿酒是因詩買灯從寫句挑四隣人已寐一醉膽愈豪雨雪亦何暴教吾歎敝袍

歲晚書懷似南溪上人

昨日嘗悲門柳黃今朝暗覿野梅香縱令歲月過如電未使鬢毛衰作霜自戒壯強無見識須知禽獸以衣裳寸陰已有前人惜勿謂請期春晝長

春日訪友

甲寅二月九日同南溪上人訪知足道人於八瀨里

尋芳覓翠出都門春日遲遲風又暄流水斷橋揚柳岸啼鶯睡犬杏花邛丹心不厭途千里青眼相逢酒

一尊可羨烟霞隔人世幽居何必武陵源

八瀨途中觀殘梅同南溪上人賦

春暮中林梅滿枝清香幽艷未全衰為妻昔與林郎  
偶入夢今無趙老期欲待梨花共欺雪亂侵柳杪學  
垂絲羅浮山豁西湖曠一面淺妝是為誰

右二首

醉美人

二月十三日  
量院集探題二首

羅綺筵中好女兒妖嬌全在半酣時眼花輕擺柔荑  
手鬢霧淡籠初月眉歌調稍低牽入夢盃行又至迤  
忘儀還慚醉色消妝色竊整衣襟鑑小池

其二

美人二八醉茫洋春酒曾傾幾許觴笑靨比花花有  
語妖眉譬月月無光繡羅映枕鴛鴦浴金笄收髮螺  
蝶狂莫向東風解醒去滿眶紅艷減啼妝

寄南溪上人

懶性知音少思君日幾回貧苗妻有孕宦路我無媒  
縱是耽詩句誰從把酒杯同遊若相許此夜惠然來

螢

五月十二日竹泉茶  
博席上同南溪上人

高過衡茅低遠畦滿身悲火苦於啼無油學士將囊

爾莫向讀書窻下迷

竹夫人

六月九日諡量院席  
上與一二友生同賦二首

夫人昔在衛家時  
茶色猗猗滿彼淇  
折節如今容有  
改專房幾夜體無羸  
宵征何用抱衾去  
秋至還愁與  
扇衰縱許歸寧君  
莫肯弟兄相見不相知

其二

小星三五在東方  
展轉從人夙夜忙  
榮耀縱遭秋月  
掠貞堅不被夏炎傷  
合歡狂學綢繆態  
入夢何期熊  
舐祥自識粉膏非  
我事薄加巾箒上公床

望夫石同上

登望望夫夫未歸  
貞心化石石巍巍  
霎時雲訝慵梳  
鬢早後苔如匪  
澣衣淚血千年借  
鵲濺愁炎一夜作  
螢飛曾聞積怨能  
言語莫使行人謾  
指譏

江亭避暑

同上  
得寒字

百尺高亭六月寒  
踈簾晚捲大江干  
階楓露冷疑霜  
重沙柳陰移知夜  
闌浪撼玻璃千頃  
鏡月懸瑪瑙一  
圓盤別浮小艇空  
中坐不信河源可  
到難以上四首

同南溪上人高雄山賞楓 十月十一日

滿眼秋光楓萬株幽尋何厭路崎嶇二三里外騷人  
到九十月間微雨濡介字稠重溪晒錦斧皴燦爛嶺  
流朱停車我亦慙慙見不識好於春色無

寒閨怨

與南溪上人同賦探題分韻

郎如松上雪妾似雪中松松無四時色雪有一朝容

東閣官梅

乙卯二月閱騷堂集次韻南溪上人

東閣當年惜別時清吟雪裏寄相思少陵人去音容  
遠一樹春風花滿枝

豐墟覽古 同上

春雲捧出大城樓遺跡即今何所求唯有桃花千萬

樹氣炎赫赫灼山丘

輕羅小扇撲流螢

五月廿四日葦屋集南溪上人兄子玄鶴至

君王枕上碧紗籠逃出落吾羅扇風欲問內遊無限  
事一團嗔火灼其躬

余筮仕將移居于丹之園部於是南溪上人及  
諸友招余飲餞于靈山清林樓聊裁一絕以叙

畱別之意云

九月五日

美酒佳肴赤玉杯陽關三疊醉中裁獨憐我自東南

南溪集卷之四  
去不似秋從西北來

余筮仕始赴丹之園部及其辭京畱別南溪上

人

宦遊非志願窶陋柰妻兒駑馬何求價投猿豈擇枝  
遷家無長物訪友約前期梅竹分鄰里琴書僅逐隨  
楓紅橘黃候燕去雁來時主命教人至聖言不我欺  
昨忌于祿問今信為貧辭濁酒茲停錫醉裁畱別詩

乙卯除夜憶故園兼呈南溪上人

六六年來同守歲

予今年三十七

三三里外獨逢春

園部距京九里

愁中故憶耽詩友醉裏應憐羈利人

丙辰元日值雨寄上人

夙樞短布賀良辰公館巍巍雨景新被潤梅花含澤  
柳賞心孰及故園春

上人次右二韻以見寄本集失載故載于此云

雨洗梅顏先送歲風梳柳鬢已迎春遊觀何恨知  
音少琴酒誰家不故人

惠風吹雨濕佳辰交態喜君無舊新莫戀都門行  
樂地故園他境一般春

春宮怨

三月廿日省兄之次訪南溪上人探韻得陽三首柚木太淳青木東郭至

數點飛花出建章一雙戲蝶入昭陽却思前宴君恩短不似空閨春晝長

其二

詩歌之宴管絃場于夕于朝侍御床不分春風吹寵去監於桃李易飄揚

其三

一下西宮歲月長閒花幽艸弄容光妾身不及狂飛蝶無那前園數尺墻

同上入遊田家

訪奧田生於鳥羽鄉

蓬華門前問小娘言爺耕去在南岡窻含山色繅車深徑繞花陰歸耨香一爨春食閑旦夕半生幽計好蚕桑綺羅叢裏紛奢子樂意不知誰短長

冬日遊山懷南溪上人

遊望何堪上碧山澹兼澍雨落潛潛夾路青松千萬樹鄉園應自此間還

寒夜寄懷南溪上人

幽棲秋盡易傷情茆屋掩窻憐日傾古木寒篁人不

訪滿城風雨病書生

其二

世事紛紛不少閑倦眠日暮鎖柴關東歸夢勝東流水一夜鄉園往且還

其三

北風打戶破愁眠夢後飄飄身若懸漏屋雨和思友淚枕邊終夜落漣漣

暮秋寄懷南溪上人

二首

山林之際野川隈遊躅地偏心不開世事朝朝如草

長鄉愁夜夜若潮來故園今作他人住困夢昨攜妻子回元亮倘無田二頃與誰俱獨賦歸來

其二

分處從來心事空追思前度別忽忽月兼故苑光相似友與舊知交不同好信秋疎一行雁哀音夜冷數聲蟲西風捨此懷歸客掠戶敲窻只管東

戊午元旦懷南溪上人

千條楊柳數株梅嫩色欲浮椒柏杯誰道佳人音信曠春風已自日邊來

初春登樓寄南溪上人

一任餘寒透體肌層樓倚檻水中坻  
踈梅倒指魚邊影嫩柳俯看霞底枝  
老歲情兼少年似今春身與舊冬衰  
出遊不樂君休訝鄉愁在登高處時

春日書懷寄南溪上人

宦暇開窗甘曲肱懶殘一任俗兒憎  
弄花自拚鬚間雪把酒欲消心上冰  
春色雖同故園望交情盡是異鄉朋  
鶯聲底事頻呼起豈識吟行病不能

二月廿七日省兄之次訪南溪上人卒賦

二首

朝辭園部夕還鄉衰弱年年覺路長  
却恐重來垂老日半途風景已斜陽

其二

相遇共驚毛髮華一年二度許還家  
吾生縱是能盈百可數與君同醉花

己未元旦呈伯氏先生南溪上人

憶昔屠蘇先酌辰弟兄傳盞拜慈親  
不圖今引妻孥去異境徒爲後飲人

己未新年書懷寄南溪上人



殊境風烟幾入歌宦遊五載夢中過晴光不解鬢間  
雪淑氣新添額上波家比在京貧窶似身因事主苦  
勞多年垂四十無能事強欲困勤如老何

秋思示南溪上人 八月十三日

秋來猶著葛衣裳楓葉未紅柑未黃可怪鏡中雙亂  
鬢今朝已點數莖霜

秋月 同上

秋葉秋花月滿遮清霄單思閉柴局請看羈宦愁中  
影曾照家山舊酒亭

春思二首示南溪上人 庚申中春

稚柳老梅春欲央沈吟日日坐茅堂東風無到奩中  
否斑白未消雙鬢霜

其二

素李紅桃色滿城不知誰向寄幽情彈琴一曲知音  
遠處處春風百舌聲

歲晚道情

庚申十二月廿三日  
示南溪上人

憶吾從踏宦途難徒爾六逢風雪寒一襲紙袍麻領  
袖三椽茆屋竹欄于今年半食來年祿前日何期後

日安獨有琴酒知己咏觴不識歲云闌 詩

別歲 同上

別歲哀於與友離友猶可逐歲難追如何奪我丹顏  
去畱與鬢邊多少絲

寄南溪上人三首

世事紛紛罷遲垣外移床月升時近來解唱巴人曲

偷向涼風躍女兒

七月十五日書于東未以贈

浴

爺媪抱痾初遇秋倦眠夜熱散蚊情高歌一曲無人

和明月清風似昔遊

八月十八日同上

十歲出京迷宦途可憐遂作一邨儒山陰九月蚊癩

裏病婦撫兒擁脚爐

九月十三日同上

辛酉十月省兄在京廿一日同南溪上人兄子

玄鶴詣祇園遊下河原橫山柳珉氏神谷怒菴

氏萃屋五平氏相次至 三首

雙樹林西祇樹園重來不改舊川原酒樓茶舖曾遊  
處多少知音一不存

其二

牛廟門前西與東酒簾依舊捲秋風解言祭者惟呼

我昨日都人今野翁

二軒茶屋女伴不呼都人惟呼田舍漢故云

其三

新詩一曲為君歌清興未央如暮何莫恠狂夫能戲  
謔相逢時少別時多

及赴任畱別南溪上人兄子玄鶴 十月廿三日

桃李之春楓菊秋一年兩度許刀頭豈知人命如朝  
露臨別等閒期再遊

辛酉歲晚道情三首似南溪上人 十二月廿九日

園部城隅一艸廬風塵堆上坐看書微軀嗜學日三

省寸祿辭鄉歲七除頭雪不隨池凍解愁苗自與柳  
條舒可憐兒女慣殊俗芒屨荊釵甘水蔬

其二

飲水食蔬安此身鈍妻莫謾恚良人齡方朱會稽為  
少家方范萊蕪未貧七種菜寒猶恪綠五辛盤巧早  
裝春如何形色年年瘳不似風烟日日新

其三

琴壁詩床酒一杯半生餘興付蒿萊妻孥好合雖堪  
樂親友離居亦可哀昔醉九重中雪月今憐百里外

鶯梅琵琶不是幽人至債主門前通謁來

壬戌元日寄南溪師

一出家鄉七失年佳辰底事意悄然遙知親友今思

我我亦稱觴壽日邊

壬戌暮春告歸邂逅南溪上人於橫山柳珉氏

宅

有朋有友在皇州詩酒每春思舊遊久別已忘花早

晚欲歸試問蕨剛柔款田無恙青雙眼邂逅俱驚白

半頭我醉唬呶君莫笑明朝獨被世縲囚

壬戌歲晚寫懷似南溪上人

故園東望隔山河分處殊憐鬢欲皤有女有男年尚

幼無衣無褐臍云過待春儲為家貧少別歲愁因身

老多明日縱逢花鳥好其如塵網世縲何

癸亥元日似南溪上人

楊柳低枝梅著花東風送暖入窻紗可知春意能齊

一不擇貧家與富家

早春酬南溪上人橫山柳珉氏

宦遊十歲在他鄉寤寐思君不少忘梅上東風如有

時時吹送故園香意

憶平安故園兼寄南溪上人癸亥正月晦日

辜花負柳意慙慙宦路獨憐多苦勤九里辭兄經九

歲園部距京九里予自乙卯之歲出京至今茲癸亥計經九年故云三春思友減三

分誰因誰極籠中鳥何有何無岫口雲他日歸休若

相許琴尊依舊叙悲忻其味

癸亥暮春省兄在京同南溪上人鵠汀岡子華

屋五平氏會飲尼亭兼送橫山柳珉氏之江戶

省兄十里入京師豈意牽衣泣路岐一斗君休惜沽

酒百篇我亦欲裁詩春來縱有相逢日別後焉無永

訣時願得長繩亘天上繫教白日不西垂

歲晚道情似南溪上人二首辛亥十二月廿四日節分

深居索莫宦情孤艱苦多端體稍癯病婦一朝泉下

客哀兒五歲掌中珠悲歡豈管人褒貶祭養全從家

有無檐外梅花花際鳥聲容不與去年殊

其二

氣力低衰白滿鬚自憐落魄老鰥夫吏房淺淺寒難

蔽人事紛紛日易晡家有兩兒妻再娶囊無一物歲

南溪集卷之十  
三十五  
云徂晚來傭彼驅難者欲負愁魔放海隅

甲子元日似南溪上人

失偶而來歲始移見聞無物不傷悲女兒十一男兒  
六姊已知愁弟未知

答南溪上人

出鄉十歲在城隅歲歲怪看人事殊若問價糧何物  
賤棘薪松炭或師儒

甲子十月廿日省兄南溪上人訪予宗家卒然

賦呈

交遊少壯意相親耽樂徒過秋又春絃管樓中惟有  
我綺羅叢裏若無人一朝別去丹顏古今日歸來白  
髮新清興暫遭君輩促愁眉長向宦途顰

甲子除夜酬南溪上人

春餽已設具盤筵一夜舉家人不眠後婦那如前婦  
慣新兒無異舊兒憐仕途守歲三三度浮世全生七  
七年未有微功酬至意歸休誰戀故林泉

同前

講學多年柰不才遂將身命付塵埃貧魔似影隨人

去詩癖如潮每暮來尊盡聊堪買村酒瓶空豈忍插  
遮梅出門好友何邊訪繙卷良師到處陪汚染可羞  
新歲月夢魂常在舊樓臺風流雖與曩時似世務還  
遭鄉俗催自笑心頭思願大何為鏡面鬢毛摧屠蘇  
明且初傳盞宜許群兒次第魁不

乙丑元日似南溪上人二首

筋力銷磨志未衰洗梳夙起弄新祺鏡中毛髮窻前  
柳縑出春風青白絲

其二

遙知親戚醉屠蘇此日年年倍憶都看我悲歡每相  
半一兒有母兩兒無

病中答南溪上人

乙丑八月

秋涼病脚自春暄頑痺酸疼心亦煩可喜蹒跚不能  
步免隨俗士入權門

病後寄南溪上人

閏八月廿五日

病來三五月閉戶絕逢迎幼子馴醫者癡妻識藥名  
歸心入秋切臚脚得涼輕若使身愈快重陽後省兄

乙丑九月廿日省兄南溪上人見訪予於宗家

席上賦投

病餘告假得還家親戚團圓何所嗟脫齒經霜鹽於  
葉吟髭映酒白如華一庭松菊秋風冷二頃田園夕  
日斜縱暫與陶元亮似終遭鄉里小兒遮

答南溪上人

欲擇潛身地無如病與貧親朋猶不訪况復世間人

偶成示南溪上人四首 十二月廿一日

一床文籍敝緼袍志業未成年亦高猶恐吟顛終禿  
盡不教兒女鑷霜毛

其二  
促促茅亭短短籬平居何用樂妻兒舊時所願今時  
異惟愛琴書老未衰

其三  
酒與前時飲相似飯於今日食愈多如何齒髮先衰  
朽動者皆零短者皤

其四  
十一年前去事君是非得失共紛紛老來却喜吾輩  
昧邪色淫聲不見聞



乙丑歲晚酬南溪上人

一架弓刀一架書塵埃不掃卧卯廬鶯梅與昔聲容  
似故舊于今音問虛愚婦慵妝面殊媿孩兒忌鬢髮  
堪梳病中剩被諸凡迫事業悠悠歲月除

丙寅元日似南溪上人

歲來歲往茫如夢一辱一榮輕似塵縱把屠蘇在人  
後醉情恰是少年春

答南溪上人

總角賦詩今白首更無佳句可驚人近來幸得良材

木老在他鄉病且貧

丙寅三月廿四日告歸四月朔日赴任畱別南

溪上人伯氏玄洞先生

兄弟相逢坐作團琴樽臨別思多端淹畱縱遣他時  
悶再會能罄幾度歡醉眼花生扇不散吟髭雪點撚  
無寒莫憐老坂行應苦宦路難於山路難

寄懷南溪上人

八月十四日

隱几灯前搔白頭悲哉又遇異鄉秋舊詩數卷今開  
見太半與君相和酬

同前 八月廿一日

滿耳蟲聲滿眼霜不興不寐倚空床秋宵若為愁人  
永能使夢魂遊故鄉

同前 九月朔日

霜楓露菊雁聲愁默坐顰眉低禿頭妻子不知吾  
句道爺應憶故園秋

同前 九月十三日

一帶長川一片舟誰家族客下東流爾如入洛吾傳  
語聾過秋風蘆荻洲

九月十八日省兄之次訪南溪上人

宦路偶凌危嶮歸寸人親友九人非川形山勢皆依  
舊猶似法兄情不違

九月廿日因南溪上人招同一二舊友遊祇園

日南河原遂飲佐野屋

劍書偶掃仕途塵東入京城省至親楓葉照顏紅似  
酒柳條惹興緣於春所經不是新亭號相問皆非舊

主人可喜吾家老兄弟山川跋涉若比隣

同前席上分韻得詩字

歸遊歲歲與秋期來往楓林又菊籬酒肆屏障僧舍  
壁漫題重見舊時詩

赴任後四日寄南溪上人玄洞先生

幽情百百又千千相值相逢一一傳別後未經三五

日滿胸愁苦簇如烟

寄南溪上人三首 九月廿九日

心疾一年深一年形容枯瘦鬢皤然比來斷却還家

夢夜夜相思不少眠

其二

路上逢人腰屢折囊中無物酒難賒未能比我陶彭

澤辜負故園黃菊花

其三

蟋蟀千聲月一輪風霜况又透衣巾高秋不為愁人

到何事悲傷集此身

寄懷南溪白幾兩上人 十月十日兼寄服 栗齋氏在江戶

窮愁身轉瘦多病語尤慵公退耽詩句私居辭會逢

薄情羅一片厚面鏡千重世態都如此非君誰適從

同前 十月廿七日

南溪集卷之四  
脂膚丹面出京師羈宦即今何太羸液汁皆爲懷土  
淚迸從左右眼中垂十重甘苦滋味此非尋常  
丙寅歲晚道情三首似南溪社火十二月望日  
十二年前辭帝京窮陰每歲倍思兄申懷萬萬一分  
許傷別三三九里程渥赭徐銷往時面好音不異故  
園鶯近來無意論通塞頌白老人何事成

其二

老人頌白事多慵壞壁踈窻足托蹤足不臨深股猶  
戰肩無荷重膊常疼數枝春意風邊柳滿樹寒聲雪

後松一月於今餘半月此間俗務幾重重

其三 十二月廿六日

俗務重重腸欲窮一年幽趣在詩筒鬢毛半白髭全  
白顏色損紅髭益紅居勿言貧富文字病雖無力拉  
英雄就中尤有難畱者垂晚光景垂老躬

丁卯元日似南溪上人

冰開池柳枝新沐日暖窻梅花巧粧青帝其猶病諸  
處老夫頭上半分霜

余每年夏秋之際患脚弱腫痺今茲丁卯六月

下旬復大發既而水米赤瀋遍身腫滿喘逆煩  
悶諸藥不應自以為無可治焉病間書事呈南  
水關溪上人玄洞先生玄鶴芝玉及諸友乞政十四  
首  
每歲閉癘勞宦情閉癘今歲亦非輕兒憐爺喘摩腰  
背妻送醫歸問死生臍似龜頭推不入腹如鼓面擊  
無鳴有時揮筆君休怪患狀多端報老兄

其二

唯有閉癘兼赤貧仕途老去倍傷神未寒底事霜侵

鬢不溺何時水滿身藥餌雖姑委山婢鄉書豈是傭  
鄰人彼岡今日無由陟謾寫幽懷寄至親

其三

中濕月餘心力低日逢諸友訪貧栖丐生野覲言何  
詭街藥邨醫劑數迷朝飯晡餐絕魚鳥橘紅薤白薄  
醬醢偶忘雙脚踏難履欲逐荷香向後谿

病宜食橘皮薤白不宜多食鹽  
醬勿食魚鳥之肉故五六及之

其四

病來殊戀舊林丘宦路蹉跎幾度秋湯藥不教山僕

南洋集附錄 卷之四  
煮資糧皆任野妻謀愁顏對鏡張於鞠軟脚上圍高  
似樓也有琴歌癖無已時時拍枕歎曾遊

其五

薄食單衣一畝宮夏時患脚卧秋風訪尋自察人情  
偽望問可憎醫昧聾十歲致身身有病百方服藥藥  
無功丈夫知命何辭歿惟恨兼他犬馬同

其六

八月上旬小水通利  
腫脹漸消中庭試步

左是扶兒右杖藜蹒跚出戶望將迷朽繩濕雨樊柴  
撒延蔓上枝瓜子低浮腫全消脛猶痺吟情縱動句

慵題欲升書院聊休息胸喘如攀百尺梯

屋前百步  
有書齋予

平生講誦於此  
故七八及之

其七

十五夜脚氣半愈

病後秋寒換舊袍良霄誰處去遊敖邪殘未可梳雙  
鬢腰腴何堪帶兩刀虛悸自和砧杵搗片心却與月  
星高兒曹哀我眠難就深夜興來敬抑搔

其八

八月廿日脚氣過半愈

下有酸疼上有痰病煩今也十殘三不驕床褥求輕  
暖似儉盤飧絕旨甘食後涉園為日課寢前燒木避

秋嵐可憐妻子迎醫侶昨是泣言今笑談

伯氏書中示脚氣禁

忌法數件其中有凡飲食之後宜緩行二三百步  
疲倦即止勿露足當風宜遠濕衣被勿貪鮮等之

語故云

其九

同上

試伴阿娘臨鏡臺形容枯瘦鬢毛摧病中幾費君臣  
藥愈後未合賢聖杯几案自身能拂拭菜蔬使婢更  
培栽重陽縱遇黃花發不望白衣人訪來

其十

重陽

十旬病脚脚如痿強半反常重九時語與霜蟲聲短

弱膚兼風葉色傷萎村醪自昨添魚飲山飯於和麥

炊縱是難登高處去起尋黃菊到東籬今

其十一

九月十九日病起

讀書講學竟徒然僻性從來被世捐隘比伯夷心惡  
惡弊隨子夏語賢賢夢魂常在相思處手足纖於未  
腫前可歎歸遊不依舊秋光一半減風烟

每年春秋省兄于京

今年寢疾廢業日久  
是以不許告歸故云

其十二

同上

濕腫消來經幾旬秋風嫋嫋雨聲頻詩無琴酒為三

友家有狐狸作四隣屋上茅兼蓬鬢脫連中草與竹  
欄勻補修莫問他時計其柰灰生相半身

其十三

同上

十歲事君功未成沈疴何幸欲回生夢中夜自崑崖  
隨愁裏晝陵危嶮行覓梯稚兒與皮食焙茶懶婦帶  
塵烹從教汝輩情殊懦不似吾儕性好清

其十四

同上

淹病秋闌諸症除窮廬夜冷故人踈背肩骨立寒岳  
似手足鱗皴古木如甕牖垂絲蛛釣月盆松映水杪

懸魚就中多少傷心事寫在鄉園來去書

病後東南溪上人

九月廿一日

預歡省兄日正是遇君時楓葉應須深黃花定未衰  
久無聞美誨近得幾新詩濟勝具猶有莫違林壑期  
丁卯歲晚道情似南溪孝牛兩上人五首

賜谷閑人句讀師病來廢學歲時移酒連詩債聊相  
管利戶名樞豈敢窺枕上歌音風竹葉窻前舞影月  
梅枝儂家自有真聲色此趣上人唯獨知

十二月十九日

其二



一妻三子一懦夫五口團圓圍一爐日日咲言憐日  
迫年年歌咏歎年徂日高起怕朝寒冽雪霽行蒙午  
暖扶何幸沈疴今漸愈逢春可復醉屠蘇  
十二月廿二日

其三

詩能遣悶酒忘憂半白老夫何所求自此鶯花新樂  
事從前雪月舊娛遊醉鄉到處無涯際吟癖誰人是  
侶儔後進身如輿上坐終年屈折不擡頭  
十二月廿三日

其四

草食茅簷敝布衣風塵堆上掩柴扉貧深病久身雖

瘦子孝婦聽家却肥同學少年今幾在倦遊多歲事  
皆違光陰不待吾遲鈍三百六旬如矢飛  
十二月廿五日

其五

滿面烟煤滿鬢霜年年窮景憶家鄉算錢故感錢神  
論病脚多諳脚氣方寢食不辭爐火去踈殘一任婦  
兒忙明朝迎歲今宵送還異人生離別長  
除日

戊辰元日似南溪上人

鄰雞唱盡曉蒼蒼起向日邊思故鄉老去一年如一  
日病來三度值三陽平時酒食雖先饌今日屠蘇最

南溪集卷之四  
後嘗獨有烟霞色依舊春山轟轟水洋洋

憐却伊蒿菴主人別來十度迎新攜家長作丹州  
客垂老偏思紫陌春遙識鶯梅動聲色定將椒柏燕  
親賓吾生何損復何益無病身為有病身

悼南溪上人

丙辰三月

張翥

都門一別幾春秋辭賦生平相唱酬從我南溪和尚  
處世間復有若人

南溪集二編附錄上終

三百六十四

南溪集卷之四  
後嘗獨有烟霞色依舊春山轟轟水洋洋  
憐却伊蒿菴主人別來十度迎新攜家長作丹州  
客垂老偏思紫陌春遙識鶯梅動聲色定將椒柏燕  
親賓吾生何損復何益無病身為有病身  
悼南溪上人  
都門一別幾春秋辭賦生平相唱酬從我南溪和尚  
處世間復有若人

