

韻附 四聲

字彙

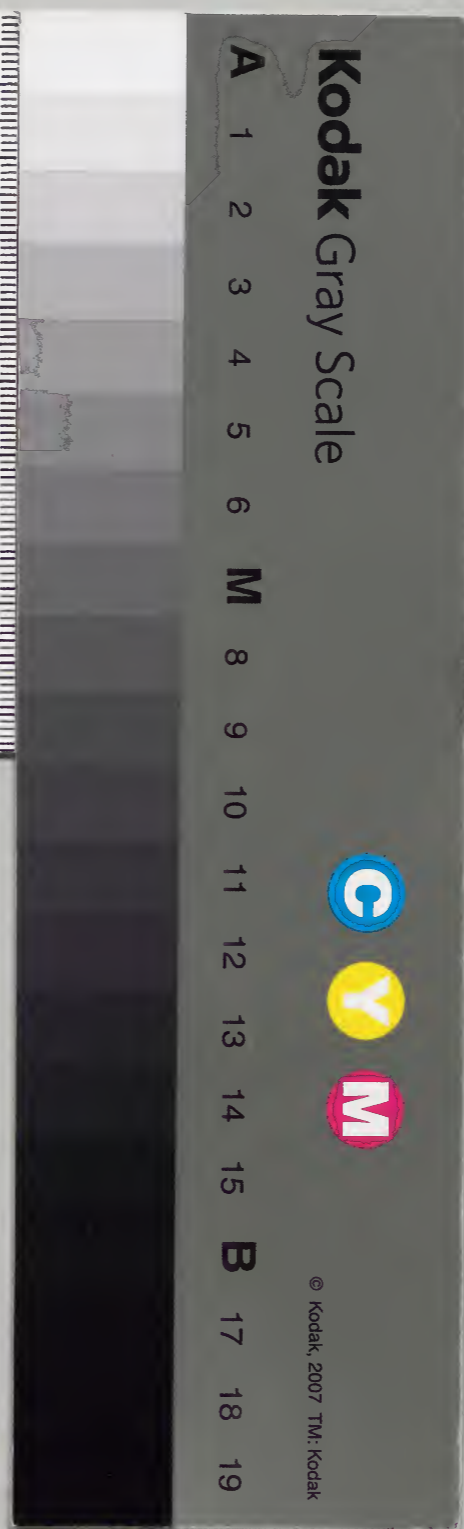
辰集

四畫中 辰
 日 日 八 月 九 木 十二
 欠 亮 止 四 反 聖 父 四 六
 母 比 只 毛 光 氏 五 一
 气

漢書門
 二一〇六
 一四
 冊 架 函 號 類

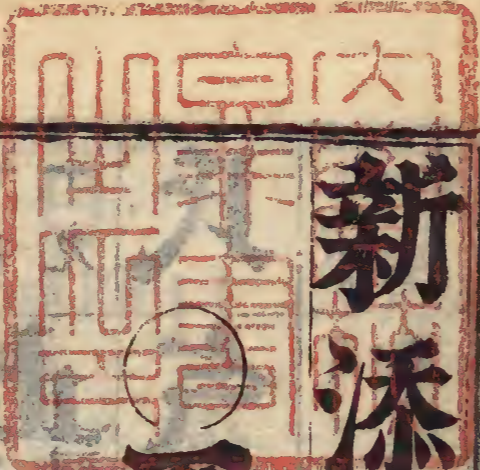
庫 文 閣 內
 二一〇六
 一四
 八 冊 架
 漢 書 類

內閣文庫
 番號 漢 2106
 冊數 14 (6)
 函號 278 98



綴じ部(喉部分)の文字など開きが不鮮明な箇所あり

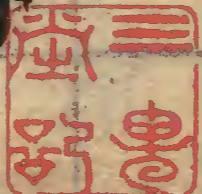
新添增補



平从圓

△上从鱗

淺草文庫



四聲韻字彙

去从方

入从月



改正訓點

辰

○六書正譌 从日在甲上 葉與協同和也合也 爾里 古文 明 彫切

甲 十部之首會意 隸作 叶 漢五行志 用五紀 旬 師古曰 滿歲若十日之一旬 又旬始 氣狀如雄雞 東賦 攬

旬始 又 須倫切 音荀 義同 又 須倫切 音鈞 古均字 又 叶 松全 旭 六切

切音宣 柳子厚祭從兄文 晉遊歡娛 滌月 彌旬 夜熱 常炬 書 凌風 煙 旭 六切

百 動日日出貌 又 旭旭 驕蹇貌 又 百 九有切 音 九 同 三 叶 古赤切 音

久 天玄從首 方出 旭旭 明從爾醜 从日九聲 九 同 三 叶 古赤切 音

得 日 叶 尔 尔 旱 侯侃切 寒 上聲 九陽 不雨 又 山名 詩 昊 堂來切 音臺 所

名 又 姓 旱 大雅 瞻彼 旱麓 又 夫 聲 翰 侯幹切 義同 昊 光也 又 醫 於丙切

音 影 大也 百 期 字 旱 居 中 切 叶 旱 熱 也 各 古 艾 切 音 艾 而 振

眩 遮 也 叶 錫 丁 歷 切 下 入 聲 明 也 叶 魚 休 居 切 音 世 出 聲 白 光 照 也

也 六書正譌 俗 从 白 作 的 非 叶 魚 休 居 切 音 世 出 聲 白 光 照 也

也 六書正譌 俗 从 白 作 的 非 叶 魚 休 居 切 音 世 出 聲 白 光 照 也

也 六書正譌 俗 从 白 作 的 非 叶 魚 休 居 切 音 世 出 聲 白 光 照 也

也 六書正譌 俗 从 白 作 的 非 叶 魚 休 居 切 音 世 出 聲 白 光 照 也

也 六書正譌 俗 从 白 作 的 非 叶 魚 休 居 切 音 世 出 聲 白 光 照 也

也 六書正譌 俗 从 白 作 的 非 叶 魚 休 居 切 音 世 出 聲 白 光 照 也

也 六書正譌 俗 从 白 作 的 非 叶 魚 休 居 切 音 世 出 聲 白 光 照 也

也 六書正譌 俗 从 白 作 的 非 叶 魚 休 居 切 音 世 出 聲 白 光 照 也

也 六書正譌 俗 从 白 作 的 非 叶 魚 休 居 切 音 世 出 聲 白 光 照 也

也 六書正譌 俗 从 白 作 的 非 叶 魚 休 居 切 音 世 出 聲 白 光 照 也

也 六書正譌 俗 从 白 作 的 非 叶 魚 休 居 切 音 世 出 聲 白 光 照 也

也 六書正譌 俗 从 白 作 的 非 叶 魚 休 居 切 音 世 出 聲 白 光 照 也

也 六書正譌 俗 从 白 作 的 非 叶 魚 休 居 切 音 世 出 聲 白 光 照 也

也 六書正譌 俗 从 白 作 的 非 叶 魚 休 居 切 音 世 出 聲 白 光 照 也

也 六書正譌 俗 从 白 作 的 非 叶 魚 休 居 切 音 世 出 聲 白 光 照 也

也 六書正譌 俗 从 白 作 的 非 叶 魚 休 居 切 音 世 出 聲 白 光 照 也

也 六書正譌 俗 从 白 作 的 非 叶 魚 休 居 切 音 世 出 聲 白 光 照 也

也 六書正譌 俗 从 白 作 的 非 叶 魚 休 居 切 音 世 出 聲 白 光 照 也

也 六書正譌 俗 从 白 作 的 非 叶 魚 休 居 切 音 世 出 聲 白 光 照 也

也 六書正譌 俗 从 白 作 的 非 叶 魚 休 居 切 音 世 出 聲 白 光 照 也

也 六書正譌 俗 从 白 作 的 非 叶 魚 休 居 切 音 世 出 聲 白 光 照 也

也 六書正譌 俗 从 白 作 的 非 叶 魚 休 居 切 音 世 出 聲 白 光 照 也

也 六書正譌 俗 从 白 作 的 非 叶 魚 休 居 切 音 世 出 聲 白 光 照 也

也 六書正譌 俗 从 白 作 的 非 叶 魚 休 居 切 音 世 出 聲 白 光 照 也

也 六書正譌 俗 从 白 作 的 非 叶 魚 休 居 切 音 世 出 聲 白 光 照 也

融廣成頌子野聽聳離朱目眩隸首策亂陳子等昏眩音玄又叶詩云切音
黃三略軍讖靈公為恩命上下昏曹大家東征賦悵容與而久駐今忘日夕而
將或長坦之境界 **扶** 音扶日也 **吃** 音去既切音 **吟** 音上聲明也 **咎**
分察農時之居民 **吠** 音扶日也 **吃** 音去既切音 **吟** 音上聲明也 **咎**

與忽同揚子雲傳時人皆驚之又靈勿神速貌校獵賦靈如神又且明前
冥也又勿文拂切音物義同又叶音月切音血後漢律曆象因物生數本
抄習律均前起準 **物** 音同上又 **殊** 音月切音血後漢律曆象因物生數本
調後發發音弗 **物** 音同上又 **殊** 音月切音血後漢律曆象因物生數本
也平易也又輕易簡易樂易又芟除也治也 **易** 音異不難
轉也又 **爾** 夷益切音亦卦象之書夏曰連山商曰歸藏周曰周易有交易交易
之義故曰易又姓又謚法好更改舊曰易又叶 **以** 音切音怡易說卦傳音者
聖人之作易也 **贊** 于神明而生 **贊** 詩小雅爾還而入我心 **贊** 也還不入
難知也 **○** 从日月象陰陽也日月代易故易从日月 **羅** 必云日月為易而反正
為勿勿者月彩之散者也散於日下為易散於日上為難相對為明對而虧為
物易者朔也 **望** 音晦也 **明** **映** 音居月切音 **昔** 音思積切音息往昔前代也
者望也物者望而食者也 **映** 音居月切音 **昔** 音思積切音息往昔前代也
昔一夕也通音通宵也又夜也 **列** 子昔昔夢為國君又姓漢有烏蕩合音登又

七 各切音錯安也周禮老牛之角紛而音 **七** 約切音鵠說文鵠音昔
字同音又叶 **息** 息約切音削左太冲詠史詩當其未遇時憂其填溝欲英雄存
逆遭由來自古昔 **○** 六書止謫昔乾肉也从殘肉月以晞之會意借為古昔字
別作 **昕** 音斤切音欣日明日將出之時 **禮** 文王世子天子視學 **○**
備非 **昕** 音斤切音欣日明日將出之時 **禮** 文王世子天子視學 **○**

古文慎字 **况** 虛放切音 **見** 庚呼正切兄去上 **眈** 音白許切音
日與賢同象形 **况** 陽明也 **見** 庚呼正切兄去上 **眈** 音白許切音
陽余章切音羊氣之輕清屬天者也 **○** 六書正謫从日从一勿日為大易之精
一者地也日出地上易氣舒展勿象氣壹盡之狀後人用陽从日乃山南水北
也俗作 **咎** 音感切替 **咎** 音禮切音 **炳** 音炳切音 **星** 音先蒿切性平聲
賜非 **咎** 音感切替 **咎** 音禮切音 **炳** 音炳切音 **星** 音先蒿切性平聲

在地為石在天為星又星星猶點點也又姓又浩星復姓春秋說題辭星之為
言精也陽之榮也陽精為日日分為星故其字日生為星釋名星散也言列位
布散也 **映** 音於命切英夫 **眩** 音院日光 **眈** 音白許切音 **眈** 音白許切音
也 **映** 音於命切英夫 **眩** 音院日光 **眈** 音白許切音 **眈** 音白許切音

吟 音離呈切音陵 **春** 音樞倫切音平音四時之首又姓春申君之後又 **脛**
佳切音吹尚書大傳物之動何以謂之春春者出也出也者物之出也 **界**
出吹去聲左貴嬪楊后父懸名日月垂萬春燕鳴呼庶妾感四時焉 **界**
老切豪上聲春為界夫元氣界界廣 **昨** 音疾各切藏入聲音日 **味** 音莫佩
大也 **六** 書止謫通用 **隸** 俗作 **昊** 音非 **昨** 音疾各切藏入聲音日 **味** 音莫佩
暗味又味爽且微明也又斗後星曰味又與侏侏同東夷之樂也又叶 **音** 莫佩
結切音莫鮑明遠詩 **墨** 音含滿狀物忘厚生沒 **音** 哉衆多士服理辨明味 **味**
字當从 **未** 之未則音未凡从 **未** 之未則音未 **界** 音樂貌廣韻日光貌
六書正謫 **昇** 音未凡从 **未** 之未則音未 **界** 音樂貌廣韻日光貌

別作 **昇** 音未凡从 **未** 之未則音未 **界** 音樂貌廣韻日光貌
也 **音** 未凡从 **未** 之未則音未 **界** 音樂貌廣韻日光貌
也 **音** 未凡从 **未** 之未則音未 **界** 音樂貌廣韻日光貌
也 **音** 未凡从 **未** 之未則音未 **界** 音樂貌廣韻日光貌

也 **音** 未凡从 **未** 之未則音未 **界** 音樂貌廣韻日光貌
也 **音** 未凡从 **未** 之未則音未 **界** 音樂貌廣韻日光貌
也 **音** 未凡从 **未** 之未則音未 **界** 音樂貌廣韻日光貌
也 **音** 未凡从 **未** 之未則音未 **界** 音樂貌廣韻日光貌

也 **音** 未凡从 **未** 之未則音未 **界** 音樂貌廣韻日光貌
也 **音** 未凡从 **未** 之未則音未 **界** 音樂貌廣韻日光貌
也 **音** 未凡从 **未** 之未則音未 **界** 音樂貌廣韻日光貌
也 **音** 未凡从 **未** 之未則音未 **界** 音樂貌廣韻日光貌

也 **音** 未凡从 **未** 之未則音未 **界** 音樂貌廣韻日光貌
也 **音** 未凡从 **未** 之未則音未 **界** 音樂貌廣韻日光貌
也 **音** 未凡从 **未** 之未則音未 **界** 音樂貌廣韻日光貌
也 **音** 未凡从 **未** 之未則音未 **界** 音樂貌廣韻日光貌

也 **音** 未凡从 **未** 之未則音未 **界** 音樂貌廣韻日光貌
也 **音** 未凡从 **未** 之未則音未 **界** 音樂貌廣韻日光貌
也 **音** 未凡从 **未** 之未則音未 **界** 音樂貌廣韻日光貌
也 **音** 未凡从 **未** 之未則音未 **界** 音樂貌廣韻日光貌

早則陰雨日出稍晏則晴霽故謂晴為晏又晚也論語何晏也又晏晏溫也
又姓又叶韻於疇切音案陸士龍祖考頌長驅致屈九有以判咸點凶醜區域
寧咳與該同說文从日亥七侵七林切音曉古杏切音梗日

晏咳聲徐曰日之光兼覆也七侵侵日光也曉高也又日光也
曉職莫北切音墨突前晚祖峻切音晚祖峻切音晚祖峻切音

晚祖峻切音晚祖峻切音晚祖峻切音晚祖峻切音晚祖峻切音
晚祖峻切音晚祖峻切音晚祖峻切音晚祖峻切音晚祖峻切音

晚祖峻切音晚祖峻切音晚祖峻切音晚祖峻切音晚祖峻切音
晚祖峻切音晚祖峻切音晚祖峻切音晚祖峻切音晚祖峻切音

晚祖峻切音晚祖峻切音晚祖峻切音晚祖峻切音晚祖峻切音
晚祖峻切音晚祖峻切音晚祖峻切音晚祖峻切音晚祖峻切音

晚祖峻切音晚祖峻切音晚祖峻切音晚祖峻切音晚祖峻切音
晚祖峻切音晚祖峻切音晚祖峻切音晚祖峻切音晚祖峻切音

晚祖峻切音晚祖峻切音晚祖峻切音晚祖峻切音晚祖峻切音
晚祖峻切音晚祖峻切音晚祖峻切音晚祖峻切音晚祖峻切音

晚祖峻切音晚祖峻切音晚祖峻切音晚祖峻切音晚祖峻切音
晚祖峻切音晚祖峻切音晚祖峻切音晚祖峻切音晚祖峻切音

晚祖峻切音晚祖峻切音晚祖峻切音晚祖峻切音晚祖峻切音
晚祖峻切音晚祖峻切音晚祖峻切音晚祖峻切音晚祖峻切音

晚祖峻切音晚祖峻切音晚祖峻切音晚祖峻切音晚祖峻切音
晚祖峻切音晚祖峻切音晚祖峻切音晚祖峻切音晚祖峻切音

晚祖峻切音晚祖峻切音晚祖峻切音晚祖峻切音晚祖峻切音
晚祖峻切音晚祖峻切音晚祖峻切音晚祖峻切音晚祖峻切音

晚祖峻切音晚祖峻切音晚祖峻切音晚祖峻切音晚祖峻切音
晚祖峻切音晚祖峻切音晚祖峻切音晚祖峻切音晚祖峻切音

替 同 晰 同上又替之列 晴 慈盈切音情雲收日出雨止也又叶陽慈

隔 方中秋十六 咳 國之夜切音 睡 音地地名 眉 而畫兒眉又姓

嗽 徒耐切音 音 國衣駕切 晁 音耀光也 晶 子盈切音精精

數 明也 曝 上聲明也 晷 上聲日出貌 晷 古委切音軌日景也

果 詩切音舉陸士龍詩願登扶桑仰結飛鳥伊人匪存遺芳孰與又叶有凡有

未 之 音 莫秋切 晞 職教切音照義恒 谷 古音 晞 曲日乾物也

有 兮 音 晞 莫秋切 晞 職教切音照義恒 谷 古音 晞 曲日乾物也

智 知也又姓晉有智伯 場 職切音日無光 晡 願古鈍切昆

晰 與晰同 張平子思玄賦 晡 烏感切庵上音不明也又去聲 晡 烏

咄 司命其不咄五臣本作晰 晡 烏感切庵上音不明也又去聲 晡 烏

咄 也是也又咄咄美也 晡 烏感切庵上音不明也又去聲 晡 烏

音 於京切 晡 烏感切庵上音不明也又去聲 晡 烏

音 於京切 晡 烏感切庵上音不明也又去聲 晡 烏

音 於京切 晡 烏感切庵上音不明也又去聲 晡 烏

音 於京切 晡 烏感切庵上音不明也又去聲 晡 烏

音 於京切 晡 烏感切庵上音不明也又去聲 晡 烏

音 於京切 晡 烏感切庵上音不明也又去聲 晡 烏

音 於京切 晡 烏感切庵上音不明也又去聲 晡 烏

音 於京切 晡 烏感切庵上音不明也又去聲 晡 烏

音 於京切 晡 烏感切庵上音不明也又去聲 晡 烏

音 於京切 晡 烏感切庵上音不明也又去聲 晡 烏

也不明也又叶醫伊甸切音晏歐陽脩送胡學士詩
都門春動柳色綠將暗掛帆千里風水闊江濤灩
明也又
十 將 音餘格切音遙
急切音 普 獻帝次兄為普氏○天書正諫通用溥俗作普非按說文月無色
泣燥也 徐鑑目月無光則遠近皆同愚謂日為雲蔽則無光其無雲之處則有光何得
言同也周伯溫指之思矣○又被說文以血从日音溥从立从白或从日替本
字所竟 眼 也又去聲歌眉病切義同
辨也 睛 也又去聲歌眉病切義同
明也 睛 也又去聲歌眉病切義同
也 睛 也又去聲歌眉病切義同

也 睛 也又去聲歌眉病切義同
明也 睛 也又去聲歌眉病切義同
也 睛 也又去聲歌眉病切義同
明也 睛 也又去聲歌眉病切義同
也 睛 也又去聲歌眉病切義同
明也 睛 也又去聲歌眉病切義同
也 睛 也又去聲歌眉病切義同
明也 睛 也又去聲歌眉病切義同

也 睛 也又去聲歌眉病切義同
明也 睛 也又去聲歌眉病切義同
也 睛 也又去聲歌眉病切義同
明也 睛 也又去聲歌眉病切義同
也 睛 也又去聲歌眉病切義同
明也 睛 也又去聲歌眉病切義同
也 睛 也又去聲歌眉病切義同
明也 睛 也又去聲歌眉病切義同

也 睛 也又去聲歌眉病切義同
明也 睛 也又去聲歌眉病切義同
也 睛 也又去聲歌眉病切義同
明也 睛 也又去聲歌眉病切義同
也 睛 也又去聲歌眉病切義同
明也 睛 也又去聲歌眉病切義同
也 睛 也又去聲歌眉病切義同
明也 睛 也又去聲歌眉病切義同

也 睛 也又去聲歌眉病切義同
明也 睛 也又去聲歌眉病切義同
也 睛 也又去聲歌眉病切義同
明也 睛 也又去聲歌眉病切義同
也 睛 也又去聲歌眉病切義同
明也 睛 也又去聲歌眉病切義同
也 睛 也又去聲歌眉病切義同
明也 睛 也又去聲歌眉病切義同

也 睛 也又去聲歌眉病切義同
明也 睛 也又去聲歌眉病切義同
也 睛 也又去聲歌眉病切義同
明也 睛 也又去聲歌眉病切義同
也 睛 也又去聲歌眉病切義同
明也 睛 也又去聲歌眉病切義同
也 睛 也又去聲歌眉病切義同
明也 睛 也又去聲歌眉病切義同

也 睛 也又去聲歌眉病切義同
明也 睛 也又去聲歌眉病切義同
也 睛 也又去聲歌眉病切義同
明也 睛 也又去聲歌眉病切義同
也 睛 也又去聲歌眉病切義同
明也 睛 也又去聲歌眉病切義同
也 睛 也又去聲歌眉病切義同
明也 睛 也又去聲歌眉病切義同

也 睛 也又去聲歌眉病切義同
明也 睛 也又去聲歌眉病切義同
也 睛 也又去聲歌眉病切義同
明也 睛 也又去聲歌眉病切義同
也 睛 也又去聲歌眉病切義同
明也 睛 也又去聲歌眉病切義同
也 睛 也又去聲歌眉病切義同
明也 睛 也又去聲歌眉病切義同

也 睛 也又去聲歌眉病切義同
明也 睛 也又去聲歌眉病切義同
也 睛 也又去聲歌眉病切義同
明也 睛 也又去聲歌眉病切義同
也 睛 也又去聲歌眉病切義同
明也 睛 也又去聲歌眉病切義同
也 睛 也又去聲歌眉病切義同
明也 睛 也又去聲歌眉病切義同

也 睛 也又去聲歌眉病切義同
明也 睛 也又去聲歌眉病切義同
也 睛 也又去聲歌眉病切義同
明也 睛 也又去聲歌眉病切義同
也 睛 也又去聲歌眉病切義同
明也 睛 也又去聲歌眉病切義同
也 睛 也又去聲歌眉病切義同
明也 睛 也又去聲歌眉病切義同

也 睛 也又去聲歌眉病切義同
明也 睛 也又去聲歌眉病切義同
也 睛 也又去聲歌眉病切義同
明也 睛 也又去聲歌眉病切義同
也 睛 也又去聲歌眉病切義同
明也 睛 也又去聲歌眉病切義同
也 睛 也又去聲歌眉病切義同
明也 睛 也又去聲歌眉病切義同

天補子由吳山人詩一夫吳
與十五年寸間由曉曰噉
噉苦也切音
噉也詩賦風終賦
噉也詩賦風終賦

至日 噉音本字 噉息中切音
貌玉藻戎容暨暨又噉吉音切音李諸暨音名又噉激廣切音吉姓也宋元豐
中進士唱有暨陶者三噉不應蘇頌曰當以入聲呼之果出應仁宗問何以知
之頌曰三國時吳有暨豐後問 噉音戶廣切音
陶果吳人說文父且既也 噉音戶廣切音
暨龐士匹軍師美志雅氣 噉音戶廣切音
華洽曆明時漢書律歷志黃帝造曆 噉音戶廣切音
世本客成造曆尸子曰義和造曆 噉音戶廣切音

音票置風 噉音戶廣切音
日內余乾 噉音戶廣切音
義 噉音戶廣切音
同 噉音戶廣切音
切音浩明也肝也光也暗也又姓 噉音戶廣切音
同 噉音戶廣切音
義 噉音戶廣切音
同 噉音戶廣切音

音票置風 噉音戶廣切音
日內余乾 噉音戶廣切音
義 噉音戶廣切音
同 噉音戶廣切音
切音浩明也肝也光也暗也又姓 噉音戶廣切音
同 噉音戶廣切音
義 噉音戶廣切音
同 噉音戶廣切音

音票置風 噉音戶廣切音
日內余乾 噉音戶廣切音
義 噉音戶廣切音
同 噉音戶廣切音
切音浩明也肝也光也暗也又姓 噉音戶廣切音
同 噉音戶廣切音
義 噉音戶廣切音
同 噉音戶廣切音

音票置風 噉音戶廣切音
日內余乾 噉音戶廣切音
義 噉音戶廣切音
同 噉音戶廣切音
切音浩明也肝也光也暗也又姓 噉音戶廣切音
同 噉音戶廣切音
義 噉音戶廣切音
同 噉音戶廣切音

音票置風 噉音戶廣切音
日內余乾 噉音戶廣切音
義 噉音戶廣切音
同 噉音戶廣切音
切音浩明也肝也光也暗也又姓 噉音戶廣切音
同 噉音戶廣切音
義 噉音戶廣切音
同 噉音戶廣切音

音票置風 噉音戶廣切音
日內余乾 噉音戶廣切音
義 噉音戶廣切音
同 噉音戶廣切音
切音浩明也肝也光也暗也又姓 噉音戶廣切音
同 噉音戶廣切音
義 噉音戶廣切音
同 噉音戶廣切音

音票置風 噉音戶廣切音
日內余乾 噉音戶廣切音
義 噉音戶廣切音
同 噉音戶廣切音
切音浩明也肝也光也暗也又姓 噉音戶廣切音
同 噉音戶廣切音
義 噉音戶廣切音
同 噉音戶廣切音

音票置風 噉音戶廣切音
日內余乾 噉音戶廣切音
義 噉音戶廣切音
同 噉音戶廣切音
切音浩明也肝也光也暗也又姓 噉音戶廣切音
同 噉音戶廣切音
義 噉音戶廣切音
同 噉音戶廣切音

音票置風 噉音戶廣切音
日內余乾 噉音戶廣切音
義 噉音戶廣切音
同 噉音戶廣切音
切音浩明也肝也光也暗也又姓 噉音戶廣切音
同 噉音戶廣切音
義 噉音戶廣切音
同 噉音戶廣切音

音票置風 噉音戶廣切音
日內余乾 噉音戶廣切音
義 噉音戶廣切音
同 噉音戶廣切音
切音浩明也肝也光也暗也又姓 噉音戶廣切音
同 噉音戶廣切音
義 噉音戶廣切音
同 噉音戶廣切音

音票置風 噉音戶廣切音
日內余乾 噉音戶廣切音
義 噉音戶廣切音
同 噉音戶廣切音
切音浩明也肝也光也暗也又姓 噉音戶廣切音
同 噉音戶廣切音
義 噉音戶廣切音
同 噉音戶廣切音

音票置風 噉音戶廣切音
日內余乾 噉音戶廣切音
義 噉音戶廣切音
同 噉音戶廣切音
切音浩明也肝也光也暗也又姓 噉音戶廣切音
同 噉音戶廣切音
義 噉音戶廣切音
同 噉音戶廣切音

音票置風 噉音戶廣切音
日內余乾 噉音戶廣切音
義 噉音戶廣切音
同 噉音戶廣切音
切音浩明也肝也光也暗也又姓 噉音戶廣切音
同 噉音戶廣切音
義 噉音戶廣切音
同 噉音戶廣切音

音票置風 噉音戶廣切音
日內余乾 噉音戶廣切音
義 噉音戶廣切音
同 噉音戶廣切音
切音浩明也肝也光也暗也又姓 噉音戶廣切音
同 噉音戶廣切音
義 噉音戶廣切音
同 噉音戶廣切音

音票置風 噉音戶廣切音
日內余乾 噉音戶廣切音
義 噉音戶廣切音
同 噉音戶廣切音
切音浩明也肝也光也暗也又姓 噉音戶廣切音
同 噉音戶廣切音
義 噉音戶廣切音
同 噉音戶廣切音

祝名曹酋也楚辭招隱禽獸駭兮人其曹也

孫兮歸來山中兮不可以久留○篆从兩東

曼也且也又曼衍無極貌又渺茫貌又相如子虛賦

曼澤也一說楚武王夫人鄧曼又曼無取切音萬引也無也又脩廣也詩魯道

孔曼且碩又澤也又與萬無之萬同又姓又曼微夫切音無揚子重黎為聖人

曼云又叶無沾切音近眠楚辭大招矯自空笑娥眉曼容則秀雅稚朱顏

手歸來靜以安顏吐言安叶煙○六書正譌曼其目而

取也故从日又平也所以取物會意俗从日誤

則也又與增同孟子會益其所不能又曾孫重孫也按至傳哀三年曾孫蒯賁

敢告皇祖文王烈祖康叔則自曾祖以下之孫皆得稱曾孫矣又姓曾參之後

又才登切音層嘗也又不料之辭又反辭論語曾是以為孝乎程氏復心曰

曾音層與曾謂泰山之曾同音又舉也屈原九歌翺飛兮翠霓示兒編謂曾字

皆當音增誤

从八从厶从白替音鐵潘安仁西征賦人之升降隨政隆替又叶實他吉切

音別張平子東京賦念茲慙之丁命怨皇統之見耗又叶實才淫切音近秦屈

原騷經長太息以掩涕兮哀民生之多艱余雖好脩姱以鞿難兮謇朝諝而夕

替艱音勤○按此字从立从白作替然

時俗惟知替而不知有替故注詳於此

最優也又殿最軍功上曰最下曰殿

前故士功曰最課居先也會意俗作最最並非

此別作替非

計當而已矣周禮天官小宰聽出入以會法計最之簿書月計日要歲計日

會最指天又叶○下計切音祭○卻正秋譏三方鼎峙九有未久聖賢拯救

之秋列土樹功之會○从入从兩从日入音集四音聰曰音越俗从胃誤

震羊進切音孕小鼓擊引

樂者周禮令奏鼓轉

十劫歸又健也又

風燕士聲奴經切音寧告也又

有規聲乃定切音甯義同

也从日追事者也俗作曹非

然今皆用曹故注詳於曹

月部

凡从舟从丹等字其文似月亦附之

月魚厥切元入声太陰之精又叶危睡切音偽曹子建七啓世有聖筆

翼帝霸世同量乾坤等曜日月又叶魚精切音嘯黃庭經洞房靈象十

日月父曰泥丸母雌一三光煥煥入三空淮南子明照日月澤潤玉石玉臺新

詠離思沉幽室鳴機羅秋月又叶璧音切音必釋氏尊勝呪如此讀○說文

月闕也徐曰陰不可抗陽臣不可敵君故於文闕者為月以其闕

之時多也毛曰月上闕中一書連左不連右與月別字不同

有對無之稱又卦名大有又姓孔門弟有若又去声

不取有瞋又復也爾子天子有奚對焉又叶羊里切音以詩王風謂他人母

亦莫我存母音米又叶演女切音兩徐幹齊都賦主人盛饗期盡所有三酒

既醜一齊惟醜又叶羽軌切音偉漢同馬相如敘傳文豔用寡子虛烏有寓

言淫麗詭風終始○說文
三月 音復吐也 肌骨 同音 肌 音阮月老

微 朧 蒲庚切音彭同門曰朧五具曰朧漢志注兩貝曰朧又兩尊曰朧詩
南得朧東北變朧潘乾碑容疑元老師賢作朧修學童冠琢質續章陳孔璋大

荒賦王父瞻焉白首今生滯零之爽堂愧得處而無疇小願提子以為朧○又
古作鳳字鳳飛羣鳥從以萬數故借為朧黨字本作朧 朧 音年明也 朧 六切

音細縮也朔而月見東方謂之縮朧又縮朧不在事之貌 朧 音年明也 朧 六切
又不寬舒之貌○毛氏曰从日月之內肉省非从內 朧 音年明也 朧 六切

以 朧 直遠切音象 朧 房六切音伏車駕四馬在內兩馬曰朧在外兩
朧 月落有明也 朧 馬曰駢詩鄼風兩服上襄又車左右 朧 左曰駢右

曰朧又衣服又佩服又降服又事也又行也商書說乃言惟服又習也漢臬錯
傳服其水土又整也服御念整齊也又荒服服屬也從也言服從天子之事也

又楚人命鷄曰朧因其體有文色而名之也賈誼有服賦又姓又叔服又子服
俱復姓又叶朧蒲北切音勃易豫象刑罰清而民服詩周南絲絲思服朧風之

子無服朧風承承衣服天維侯于周服王冠禮祝曰今月吉日 朧 音年明也 朧 六切
始加元服棄爾幼志順爾成德○从舟車服所以舟旋故从舟 朧 音年明也 朧 六切

音陵朧朧 朧 音况山名 朧 音事姓也 朧 音沒切噴入声月未盛明也
月光也 朧 音况山名 朧 音事姓也 朧 音沒切噴入声月未盛明也

周書二月惟丙午朧又 朧 音况山名 朧 音事姓也 朧 音沒切噴入声月未盛明也
音非義同又 朧 音况山名 朧 音事姓也 朧 音沒切噴入声月未盛明也

六 朧 虎孔切與朧同 朧 音况山名 朧 音事姓也 朧 音沒切噴入声月未盛明也

方曰朧朔而月見東方曰朧月行度屬則晦見 朧 音况山名 朧 音事姓也 朧 音沒切噴入声月未盛明也

於西統則朔見於東又 朧 他朔切音批義同 朧 音况山名 朧 音事姓也 朧 音沒切噴入声月未盛明也

且始蘇故月月初為朧又初也禮運皆從其朔又朔方北方也 朧 音况山名 朧 音事姓也 朧 音沒切噴入声月未盛明也

曰幽都又州名古鴈門地後魏置朔州又畫也虞書平在朔易正義朔盡也萬
物盡於北蘇而復生也又姓又 朧 蘇故切音 朧 音况山名 朧 音事姓也 朧 音沒切噴入声月未盛明也

素曰虎通朔之言蘇也明消更生故言蘇也 朧 音况山名 朧 音事姓也 朧 音沒切噴入声月未盛明也

絲與帝舜言稱朕至秦始皇立天下年始專為天子自稱漢因之 朧 音况山名 朧 音事姓也 朧 音沒切噴入声月未盛明也

又線縫處曰朕考 朧 記函人取其朕欲其直也○从舟从火从朧 朧 音况山名 朧 音事姓也 朧 音沒切噴入声月未盛明也

當切即 朧 音况山名 朧 音事姓也 朧 音沒切噴入声月未盛明也

鄭王逸九思具夫兮清涼文氣兮高朗 朧 音况山名 朧 音事姓也 朧 音沒切噴入声月未盛明也

治木器
李 良以切音里果名李之無實者名李與麥同熟者名李
李其色赤者名李又古作理字管子法法篇臯陶為李治獄之

李 李其色赤者名李又古作理字管子法法篇臯陶為李治獄之
李其色赤者名李又古作理字管子法法篇臯陶為李治獄之

李 李其色赤者名李又古作理字管子法法篇臯陶為李治獄之
李其色赤者名李又古作理字管子法法篇臯陶為李治獄之

李 李其色赤者名李又古作理字管子法法篇臯陶為李治獄之
李其色赤者名李又古作理字管子法法篇臯陶為李治獄之

李 李其色赤者名李又古作理字管子法法篇臯陶為李治獄之
李其色赤者名李又古作理字管子法法篇臯陶為李治獄之

李 李其色赤者名李又古作理字管子法法篇臯陶為李治獄之
李其色赤者名李又古作理字管子法法篇臯陶為李治獄之

李 李其色赤者名李又古作理字管子法法篇臯陶為李治獄之
李其色赤者名李又古作理字管子法法篇臯陶為李治獄之

李 李其色赤者名李又古作理字管子法法篇臯陶為李治獄之
李其色赤者名李又古作理字管子法法篇臯陶為李治獄之

李 李其色赤者名李又古作理字管子法法篇臯陶為李治獄之
李其色赤者名李又古作理字管子法法篇臯陶為李治獄之

李 李其色赤者名李又古作理字管子法法篇臯陶為李治獄之
李其色赤者名李又古作理字管子法法篇臯陶為李治獄之

李 李其色赤者名李又古作理字管子法法篇臯陶為李治獄之
李其色赤者名李又古作理字管子法法篇臯陶為李治獄之

李 李其色赤者名李又古作理字管子法法篇臯陶為李治獄之
李其色赤者名李又古作理字管子法法篇臯陶為李治獄之

李 李其色赤者名李又古作理字管子法法篇臯陶為李治獄之
李其色赤者名李又古作理字管子法法篇臯陶為李治獄之

李 李其色赤者名李又古作理字管子法法篇臯陶為李治獄之
李其色赤者名李又古作理字管子法法篇臯陶為李治獄之

李 李其色赤者名李又古作理字管子法法篇臯陶為李治獄之
李其色赤者名李又古作理字管子法法篇臯陶為李治獄之

李 李其色赤者名李又古作理字管子法法篇臯陶為李治獄之
李其色赤者名李又古作理字管子法法篇臯陶為李治獄之

李 李其色赤者名李又古作理字管子法法篇臯陶為李治獄之
李其色赤者名李又古作理字管子法法篇臯陶為李治獄之

東 德紅切音。東方也。動也。陽氣動也。於時為春。又姓。舜後有東不
用。又東方東郭東門東里俱復姓。又叶。都郎切音。當詩小雅大東
小東。柯柚其空空。以康。晉楊泉蠶賦。粵名役夫。葉室于旁。伊何在庭之東。
又。東聲也。○淮南子曰。日拂于扶桑。是謂晨明。故東字。日在木中。若。日登于
扶桑。是謂明。故果字。日在木上。若。日晡。則反。景上照於桑榆。故杳字。日在木下。
則反。景上照於桑榆。故杳字。日在木下。杳。思意逍遙。兮。欲歸。衆穢盛兮。杳杳。思哽噎兮。詰諸涕流。瀾兮。如雨。○从日
在木。下。木。平聲。整屬。

杳 思意逍遙兮欲歸衆穢盛兮杳杳思哽噎兮詰諸涕流瀾兮如雨○从日
在木下木平聲整屬

杳 思意逍遙兮欲歸衆穢盛兮杳杳思哽噎兮詰諸涕流瀾兮如雨○从日
在木下木平聲整屬

杳 思意逍遙兮欲歸衆穢盛兮杳杳思哽噎兮詰諸涕流瀾兮如雨○从日
在木下木平聲整屬

杳 思意逍遙兮欲歸衆穢盛兮杳杳思哽噎兮詰諸涕流瀾兮如雨○从日
在木下木平聲整屬

杳 思意逍遙兮欲歸衆穢盛兮杳杳思哽噎兮詰諸涕流瀾兮如雨○从日
在木下木平聲整屬

杳 思意逍遙兮欲歸衆穢盛兮杳杳思哽噎兮詰諸涕流瀾兮如雨○从日
在木下木平聲整屬

杳 思意逍遙兮欲歸衆穢盛兮杳杳思哽噎兮詰諸涕流瀾兮如雨○从日
在木下木平聲整屬

杳 思意逍遙兮欲歸衆穢盛兮杳杳思哽噎兮詰諸涕流瀾兮如雨○从日
在木下木平聲整屬

杳 思意逍遙兮欲歸衆穢盛兮杳杳思哽噎兮詰諸涕流瀾兮如雨○从日
在木下木平聲整屬

杳 思意逍遙兮欲歸衆穢盛兮杳杳思哽噎兮詰諸涕流瀾兮如雨○从日
在木下木平聲整屬

杳 思意逍遙兮欲歸衆穢盛兮杳杳思哽噎兮詰諸涕流瀾兮如雨○从日
在木下木平聲整屬

杳 思意逍遙兮欲歸衆穢盛兮杳杳思哽噎兮詰諸涕流瀾兮如雨○从日
在木下木平聲整屬

杳 思意逍遙兮欲歸衆穢盛兮杳杳思哽噎兮詰諸涕流瀾兮如雨○从日
在木下木平聲整屬

杳 思意逍遙兮欲歸衆穢盛兮杳杳思哽噎兮詰諸涕流瀾兮如雨○从日
在木下木平聲整屬

杳 思意逍遙兮欲歸衆穢盛兮杳杳思哽噎兮詰諸涕流瀾兮如雨○从日
在木下木平聲整屬

杳 思意逍遙兮欲歸衆穢盛兮杳杳思哽噎兮詰諸涕流瀾兮如雨○从日
在木下木平聲整屬

杳 思意逍遙兮欲歸衆穢盛兮杳杳思哽噎兮詰諸涕流瀾兮如雨○从日
在木下木平聲整屬

杳 思意逍遙兮欲歸衆穢盛兮杳杳思哽噎兮詰諸涕流瀾兮如雨○从日
在木下木平聲整屬

杳 思意逍遙兮欲歸衆穢盛兮杳杳思哽噎兮詰諸涕流瀾兮如雨○从日
在木下木平聲整屬

杳 思意逍遙兮欲歸衆穢盛兮杳杳思哽噎兮詰諸涕流瀾兮如雨○从日
在木下木平聲整屬

杳 思意逍遙兮欲歸衆穢盛兮杳杳思哽噎兮詰諸涕流瀾兮如雨○从日
在木下木平聲整屬

器形如北斗有柄禮
喪大記天木用科
徐心切音
杓音綿木名
枕音章錦切對上聲

去音職任切以首推物論語曲肱而枕之
也所以檢項也詩
與上同
枕音於牛切音
枕音伊姚切音
枕音展釋名枕檢

陳風輶軒伏枕
匹卦切音怕
枕音於牛切音
枕音伊姚切音
枕音展釋名枕檢

龍之總名也
林音日林又盛也詩小雅有玉有林又綠林山名在荊州後漢

劉玄傳諸亡命藏於綠林中又羽林星名木將之星也又姓風俗通林放之後

又叶陵延切音連道藏謂策駕玄中漢輿垂抹桑林妙微渾凝遣長扇回五

烟而難入○揚升菴曰今人作交襲用柶鑿不相入夫柶鑿本相入之物

惟方柶圓鑿則不相入今去方圓字而曰柶鑿不相入夫柶鑿本相入之物

相入字義不通文義大謬甚若柶作柄尤可笑也
柶音王未切音詭木節

枚音護林切音梅枝曰徐餘曰枚又箇也數物幾箇曰幾枚又馬鞭也左傳

街枚氏黨司書師古曰枚狀如箸橫銜之儘擊於項纏結礙也絜繞也又考

工記鳥氏為鐘鐘帶謂之篆篆間謂之枚枚鐘乳也又姓漢有淮南枚乘

爪音木刺也
枅音古火切戈上声木實可食者曲禮賜果於

果然獸名似猴又
枅音東切音顯果然飽貌莊子癡腹果然又

香草而煮以為醫用以禱也○六書正譌俗作菓
非○愚按此字从口从木今趨便捷一直接連下

與政同多指也
枅音與文同
枅音息廉切
枅音空胡切音平

○與枝異枝音枅从支支與文同
枅音苦木切音科黃庭經金鈴
枅音皮命切得坐版牀

朱帶坐
枅音想里切音術麻有子曰泉無子曰
枅音諸矢切音也似枅有刺考

也
枅音直萬夏成賦絲泉
枅音古揚切音
枅音呼嬌切音翥文枅

志賦捷六枅以為籬
枅音高而多刺可以為籬
枅音居牙切音佳項械又
枅音居亞切音駕

抵 典禮切音邸根抵華之根曰抵木之根也
枳 直質切音制閩地

枳 齊都黎切音依義同又枳不計切音帝義同
枳 限門木也又枳杜結

枳 切音枳鄭門名枳木也博物志仙查犯半生此詩查
枳 徒阜切音近但

枳 上覓張鷟又姓枳楊升菴曰今俗以查作枳非
枳 木器也如枳無足

枳 枳又枳校殿堂上最高之處○六書正譌俗作枳非
枳 枳入土也

枳 馬五寡切音瓦博枳南模切音鋪蔽枳木名汁
枳 枳音枳木名枳

枳 雅鼓譟謂之枳枳可食又枳博故切音布義同
枳 枳音枳木名枳

枳 百虎通枳久也枳音枳木名枳枳音枳板也
枳 枳音枳木名枳

枳 連枳用以打穀者枳音枳木名枳枳音枳板也
枳 枳音枳木名枳

枳 言自關而西謂之枳枳音枳木名枳枳音枳板也
枳 枳音枳木名枳

枳 八分別也闌字中从枳音枳木名枳枳音枳板也
枳 枳音枳木名枳

枳 此通用簡別作棟非枳音枳木名枳枳音枳板也
枳 枳音枳木名枳

枳 何切音歌枝枳又斧柄又姓吳公字柯廬之後又枳音枳木名枳枳音枳板也
枳 枳音枳木名枳

枳 離切音衣黃庭經用青紫條綴靈柯七粒玉簪閑兩扉
枳 枳音枳木名枳

枳 三種別作棟非枳音枳木名枳枳音枳板也
枳 枳音枳木名枳

枳 也亦借此為奈何之奈枳音枳木名枳枳音枳板也
枳 枳音枳木名枳

枳 密切音弱枳音枳木名枳枳音枳板也
枳 枳音枳木名枳

枳 君主命制主以為鐵似之枳音枳木名枳枳音枳板也
枳 枳音枳木名枳

枳 地名在長枳音枳木名枳枳音枳板也
枳 枳音枳木名枳

枳 安西又姓枳音枳木名枳枳音枳板也
枳 枳音枳木名枳

枳 及器用又與枳同禮王制歲一月東巡守至於岱宗柴而望祀山川又植也又
枳 瘦也莊子柴止其中又姓高柴之後又枳音枳木名枳枳音枳板也

枳 柴詩小雅助我舉柴謂積禽也說文作柴又枳助邁切音柴枳子柴枳王
枳 維細川有鹿柴木蘭柴周伯溫曰師行野次堅柴木名曰柴離別作柴枳

枳 百恥格切音枳枳音枳木名枳枳音枳板也
枳 枳音枳木名枳

枳 切音尺歐陽脩馴鹿詩朝渴飲清池暮飽肥深枳慙魂主人恩殺身難報德
枳 枳音枳木名枳

枳 枳閉以此柱之令開而受谷也禮喪大記小臣枳商用角枳
枳 枳音枳木名枳

枳 狀如漆桶方二尺四寸深一尺八寸中有推枳
枳 枳音枳木名枳

枳 連底動之令左右擊以起樂也虞書合止枳散
枳 枳音枳木名枳

枳 箕拾音極葉切枳音枳木名枳枳音枳板也
枳 枳音枳木名枳

枳 枳音枳木名枳枳音枳板也
枳 枳音枳木名枳

枳 枳音枳木名枳枳音枳板也
枳 枳音枳木名枳

枳 枳音枳木名枳枳音枳板也
枳 枳音枳木名枳

枳 枳音枳木名枳枳音枳板也
枳 枳音枳木名枳

枳 枳音枳木名枳枳音枳板也
枳 枳音枳木名枳

枳 枳音枳木名枳枳音枳板也
枳 枳音枳木名枳

枳 枳音枳木名枳枳音枳板也
枳 枳音枳木名枳

枳 枳音枳木名枳枳音枳板也
枳 枳音枳木名枳

枳 枳音枳木名枳枳音枳板也
枳 枳音枳木名枳

枳 枳音枳木名枳枳音枳板也
枳 枳音枳木名枳

枳 枳音枳木名枳枳音枳板也
枳 枳音枳木名枳

枳 枳音枳木名枳枳音枳板也
枳 枳音枳木名枳

枳 枳音枳木名枳枳音枳板也
枳 枳音枳木名枳

枳 枳音枳木名枳枳音枳板也
枳 枳音枳木名枳

枳 枳音枳木名枳枳音枳板也
枳 枳音枳木名枳

枳 枳音枳木名枳枳音枳板也
枳 枳音枳木名枳

枳 枳音枳木名枳枳音枳板也
枳 枳音枳木名枳

枳 枳音枳木名枳枳音枳板也
枳 枳音枳木名枳

木名又枋以推陰陽占吉凶者格上下又來也格各領切音隔至也書堯典格于

告至也舜典歸格于藝祖又感通也說命格于皇天又窮究也天學致知在格

物又玉也孟子格君又皮格凡書架倉架皆曰格又格樣法則也又姓又

鶴切音閣樹高長枝為格又正也又阻隔不行史記廢格事劉伯莊讀漢書太

后議格顏師古讀善格五孟康讀唐書其義遂格又胡得切音核堅不可入

也又歷各切音洛維格以竹篾相連遮格裁將來切音裁種時又

之也又易各切音鶴格澤星名一曰妖氣裁代切音再築穡長版左傳孟

懿子會城蔡樂音伏梁也樂音與傑同又樂也古人謂樂器者謂

又諡法賊人多殺曰樂又維棟也詩王風雞棲于桀又姓又古屑切音結

樂樂秀也詩齊風維雉樂樂六書正譌梁入戶置木上象形借為後樂字別

作樂傑何庚切音衡屋橫木也又陽胡剛切音杭械也械夾足及頸皆

血非行何庚切音衡屋橫木也又陽胡剛切音杭械也械夾足及頸皆

昌教寄崔立之桂居胃切音貴木名在香柳音馨机也桃徒乃切

詩行樹新衣裳桂清遠其葉冬夏常青又姓柳音馨机也桃徒乃切

性能辟惡鬼畏之故考工記命劬工曰桃氏以能辟除不祥也禮弓君臨臣喪

以巫祝桃劬執戈又含桃櫻桃也蓋以含桃先薦寢廟又桃蟲鸚鵡也詩周頌

肇允彼桃之桃古曠切光去声織機桃又桃吾為切音危桃切音匡

又門檔架音如木名案書詩初如兩軍交乘勝方酣戰至戔天下樂終口

在書案同案居倦切音眷牛鼻上環棊延知切音夷赤棟樹葉細

中可為車案杜兮切音賄案而條長桌竹角切音棊苦胡切音

柁足械又歲也柳窮樗樗木也桐徒紅切音同木名桐有四種

花不結子一種在桐子可作油一種梧桐今人收其子炒作果一種岡桐體重

不可作琴又姓又他杜切音通漢安世房中歌桐生茂豫顏師古曰桐讀為

通言草木皆通達而生也又徑脫貌漢武五子傳母桐好逸又徒總切動上

声水名莊子自投桐水又叶陽徒黃切音近唐使館蔡傳那福重寶聞于傍鄉

殺年取董桑蘇郎切類平声木名蠶食其葉又扶桑日出處又空桑山名

被鄭之相桑伊尹生處在冀北又窮桑地名在魯北左傳遂齊窮桑又姓漢

御史大夫桑弘羊又桑同上棊胡官切音完表雙立為桓今亭郵立亦

長桑子桑俱復姓棊俗字棊交於其端或謂之華表又木名似柳又水

名夏書西傾因桓是來又相植威武貌周書尚相植又盤桓難進貌又姓齊桓

公後因諡為氏又諡法辟土服遠曰桓克敬動民曰桓辟土兼國曰桓又叶

胡切音玄陶淵明歸去來賦雲無心而出岫鳥倦飛而知還景翳翳以將入撫孤

松而賦棊俗字棊音幸切音臻木名實如小枯古屑切音結栝

還音旋棊音幸切音臻木名實如小枯古屑切音結栝

落郊之門王傳楚令尹子元伐鄭入于栝七杪切音按杪樞木名

栝之門古點切音夏栝樞亦作栝樞七杪出真嶺山廣韻木似杪

栝之門古點切音夏栝樞亦作栝樞七杪出真嶺山廣韻木似杪

栝之門古點切音夏栝樞亦作栝樞七杪出真嶺山廣韻木似杪

出沙 無核出葛倫山食之使久不弱渴飲水 振 屋之人切音真兩楹間

於快 補披切音平聲飲器孟子義猶栝栳 椰 椰子木高數十丈出

交州其葉 程 前兀也又確程 栝 葉松身又標栝正不器 桎 音敬極木

似衫 梓 又方言連栝齊楚或謂之梓 梓 上音車弓也 梓 孚屋棟也爾

而硬 梓 又編竹木為舟大曰筏小曰梓論語乘桴浮於海入擊鼓杖也禮

音 說文眉棟名爾雅棟謂之梓 梓 力輟切音劣 栝 因與抱同 房鳩切

音 堅東都賦荷棟栝以高 梓 梓 力輟切音劣 栝 因與抱同 房鳩切

木 叢生有刺實如耳瑞紫亦可啖 桶 他總切音統木器受六升又 桶

又 盧谷切音祿管夏侯湛玄鳥賦銜泥結 桶 虛宜切 根 音即枕根

木 名有之如 桤 可食又高木 元結詩 柳 正語俗作柳非 棹 音風木未

根 今可屈又船板名鳴根以 柳 正語俗作柳非 棹 音風木未

李 坐 於本切音君 梧 居運切義同 林 專於切音

樺 侯幹切 棟 止錄切音 梁 龍張切音其棟梁屋脊柱曰棟負棟

中 以通魚之往來者又木梁地各 大音 泰 又木梁星名又梁山韓之鎮也在今

陝 西 安 府 同 州 韓 城 縣 詩 大 雅 奕 奕 梁 山 又 姓 又 叔 梁 復 姓 〇 从 水 从 亦 亦

音 楚 巨 鳩 切 音 求 櫟 小 樾 徒 出 切 庭 上 音 孟 子 可 使 制 樾 以 捷 秦

貌 旋 鷹 犬 綫 所 繫 栖 同 梅 尚 書 鹽 梅 周 禮 梅 蓀 禮 內 則 梅 諸 俱

取 其 酢 味 又 太 康 嶺 多 梅 南 枝 落 北 枝 始 華 又 梅 梅 餈 味 也 禮 玉 藻 視 容 瞿

瞿 梅 謂 居 喪 之 容 也 又 夏 雨 謂 之 梅 雨 堯 雅 三 月 雨 謂 之 迎 梅 五 月 雨 謂 之

送 梅 又 州 名 屬 廣 東 南 唐 立 敬 州 宋 改 梅 州 又 姓 出 北 海 殷 有 梅 栝 切 音 邦

伯 漢 有 梅 嶺 又 叶 莫 悲 切 音 迷 詩 秦 風 終 南 何 有 有 條 有 梅 栝 切 音 邦

栝 切 音 邦 栝 切 音 邦 栝 切 音 邦 栝 切 音 邦 栝 切 音 邦 栝 切 音 邦 栝 切 音 邦

質地又實吉也 **桤** 部比切皮上聲行一 **楸** 爾雅推楸臙是也 **楸** 爾雅推楸臙是也 **楸** 爾雅推楸臙是也

切音竟直也 **桤** 禮王會同之舍設楸 **楸** 爾雅推楸臙是也 **楸** 爾雅推楸臙是也 **楸** 爾雅推楸臙是也

謂之木桃 ○亦作含 **梓** 梓也梓楸也 **楸** 爾雅推楸臙是也 **楸** 爾雅推楸臙是也 **楸** 爾雅推楸臙是也

書曰繡梓鏤梓又叶 **楸** 章穆切音支黃楸實可染皂又爾雅桑辨 **楸** 爾雅推楸臙是也 **楸** 爾雅推楸臙是也

切齊上聲詩小雅維桑與梓 **楸** 有甚曰楸郭云辨半也 **楸** 爾雅推楸臙是也 **楸** 爾雅推楸臙是也 **楸** 爾雅推楸臙是也

無甚 **楸** 音認木名 **楸** 邦殊切音貝根多木名 **楸** 爾雅推楸臙是也 **楸** 爾雅推楸臙是也 **楸** 爾雅推楸臙是也

爲梳 **楸** 音認木名 **楸** 邦殊切音貝根多木名 **楸** 爾雅推楸臙是也 **楸** 爾雅推楸臙是也 **楸** 爾雅推楸臙是也

禦捍災殃謂之梗 **周禮掌** 以時招楸禮禳之事以除疾歿俗以木傍改作示非 **楸** 爾雅推楸臙是也 **楸** 爾雅推楸臙是也

又枯梗藥名又塞也 **楸** 也害也 **楸** 爾雅推楸臙是也 **楸** 爾雅推楸臙是也 **楸** 爾雅推楸臙是也 **楸** 爾雅推楸臙是也

生屬階至今爲梗 **楸** 梗病也 **楸** 爾雅推楸臙是也 **楸** 爾雅推楸臙是也 **楸** 爾雅推楸臙是也 **楸** 爾雅推楸臙是也

楸 質澁切音輒大小木葉又 **楸** 爾雅推楸臙是也 **楸** 爾雅推楸臙是也 **楸** 爾雅推楸臙是也 **楸** 爾雅推楸臙是也

寒胡貫切音 **楸** 武維切 **楸** 音那木名 **楸** 爾雅推楸臙是也 **楸** 爾雅推楸臙是也 **楸** 爾雅推楸臙是也 **楸** 爾雅推楸臙是也

患無棟木名 **楸** 音晚木名 **楸** 音那木名 **楸** 爾雅推楸臙是也 **楸** 爾雅推楸臙是也 **楸** 爾雅推楸臙是也 **楸** 爾雅推楸臙是也

音夾 **楸** 節委切醉上音鳥象也別 **楸** 爾雅推楸臙是也 **楸** 爾雅推楸臙是也 **楸** 爾雅推楸臙是也 **楸** 爾雅推楸臙是也

義同 **楸** 作鶩非又識也藏也又石針 **楸** 爾雅推楸臙是也 **楸** 爾雅推楸臙是也 **楸** 爾雅推楸臙是也 **楸** 爾雅推楸臙是也

暢又長也 **楸** 厥木惟條又木名山楸也 **楸** 爾雅推楸臙是也 **楸** 爾雅推楸臙是也 **楸** 爾雅推楸臙是也 **楸** 爾雅推楸臙是也

地名今解州又姓又 **楸** 他彫切音祿 **楸** 爾雅推楸臙是也 **楸** 爾雅推楸臙是也 **楸** 爾雅推楸臙是也 **楸** 爾雅推楸臙是也

叨與條同 **楸** 山車條纒五就又 **楸** 下求切音由 **楸** 爾雅推楸臙是也 **楸** 爾雅推楸臙是也 **楸** 爾雅推楸臙是也 **楸** 爾雅推楸臙是也

深長貌又 **楸** 杜歷切音狄與條同 **楸** 禮秋官條復氏又叶 **楸** 徒流切音近 **楸** 爾雅推楸臙是也 **楸** 爾雅推楸臙是也

士龍夏府君 **楸** 百行殊揆君 **楸** 音寄切音 **楸** 爾雅推楸臙是也 **楸** 爾雅推楸臙是也 **楸** 爾雅推楸臙是也 **楸** 爾雅推楸臙是也

望斯周 **楸** 儀初九戰翼洪條 **楸** 音寄切音 **楸** 爾雅推楸臙是也 **楸** 爾雅推楸臙是也 **楸** 爾雅推楸臙是也 **楸** 爾雅推楸臙是也

不孝鳥一名 **楸** 離少好而長 **楸** 大則食其母 **楸** 爾雅推楸臙是也 **楸** 爾雅推楸臙是也 **楸** 爾雅推楸臙是也 **楸** 爾雅推楸臙是也

今謂 **楸** 首爲鳥又身盧 **楸** 捕米各管 **楸** 謝父曰鼻邀也 **楸** 爾雅推楸臙是也 **楸** 爾雅推楸臙是也 **楸** 爾雅推楸臙是也 **楸** 爾雅推楸臙是也

而字作榎助以問香杏曰非也葛洪字彙作梯

木旁奇○按梯即純酒器所謂借書一純也

又山海經西王母梯兀而戴勝注梯係也若梯邪倚者也

又杜芬切音題木稚易大過○又枯楊生梯後作梯誤

關柵械又機械又器械言不入於柵內言不出於柵又去聲

○六書止譌械言不入於柵內言不出於柵又去聲

別作闌非械言不入於柵內言不出於柵又去聲

○六書止譌械言不入於柵內言不出於柵又去聲

○六書止譌械言不入於柵內言不出於柵又去聲

○六書止譌械言不入於柵內言不出於柵又去聲

○六書止譌械言不入於柵內言不出於柵又去聲

○六書止譌械言不入於柵內言不出於柵又去聲

○六書止譌械言不入於柵內言不出於柵又去聲

○六書止譌械言不入於柵內言不出於柵又去聲

○六書止譌械言不入於柵內言不出於柵又去聲

○六書止譌械言不入於柵內言不出於柵又去聲

○六書止譌械言不入於柵內言不出於柵又去聲

○六書止譌械言不入於柵內言不出於柵又去聲

○六書止譌械言不入於柵內言不出於柵又去聲

○六書止譌械言不入於柵內言不出於柵又去聲

○六書止譌械言不入於柵內言不出於柵又去聲

○六書止譌械言不入於柵內言不出於柵又去聲

新棘又姓 ○ **楨** 實力至切音利 楨 上聲不妄也 楨 實苦減切 楨 實通水具 楨 實

又與棘同 ○ **梨** 實俗語作梨 梨 實音六切音 梨 實也如案式長四尺廣二

尺四寸深五寸無足赤中畫畫素 楨 實音六切音 楨 實也如案式長四尺廣二

氣菱若華為飾 禮器大夫士楨祭 楨 實音六切音 楨 實也如案式長四尺廣二

堂切音 楨 實音六切音 楨 實也如案式長四尺廣二 楨 實音六切音 楨 實也如案式長四尺廣二

兩松脂 楨 實音六切音 楨 實也如案式長四尺廣二 楨 實音六切音 楨 實也如案式長四尺廣二

子亭詩徐君鬱鬱 潤底松陳君落落 堂上 楨 實音六切音 楨 實也如案式長四尺廣二

棟澗深松茂不遭 代堂毀棟折傷其躬 楨 實音六切音 楨 實也如案式長四尺廣二

光胡由切 楨 實音六切音 楨 實也如案式長四尺廣二 楨 實音六切音 楨 實也如案式長四尺廣二

音賢地名 楨 實音六切音 楨 實也如案式長四尺廣二 楨 實音六切音 楨 實也如案式長四尺廣二

棠黃華赤實其味 死李無核 呂氏春秋 果之美者 棠棠之 楨 實音六切音 楨 實也如案式長四尺廣二

實也又地名 春秋公觀魚于棠 又姓 齊大夫棠無咎之後 楨 實音六切音 楨 實也如案式長四尺廣二

車湘與 楨 實音六切音 楨 實也如案式長四尺廣二 楨 實音六切音 楨 實也如案式長四尺廣二

楨 實音六切音 楨 實也如案式長四尺廣二 楨 實音六切音 楨 實也如案式長四尺廣二

楊又 楨 實音六切音 楨 實也如案式長四尺廣二 楨 實音六切音 楨 實也如案式長四尺廣二

開習之貌 詩邶風威儀 楨 實音六切音 楨 實也如案式長四尺廣二 楨 實音六切音 楨 實也如案式長四尺廣二

楨 實音六切音 楨 實也如案式長四尺廣二 楨 實音六切音 楨 實也如案式長四尺廣二

楨 實音六切音 楨 實也如案式長四尺廣二 楨 實音六切音 楨 實也如案式長四尺廣二

楨 實音六切音 楨 實也如案式長四尺廣二 楨 實音六切音 楨 實也如案式長四尺廣二

楨 實音六切音 楨 實也如案式長四尺廣二 楨 實音六切音 楨 實也如案式長四尺廣二

楨 實音六切音 楨 實也如案式長四尺廣二 楨 實音六切音 楨 實也如案式長四尺廣二

楨 實音六切音 楨 實也如案式長四尺廣二 楨 實音六切音 楨 實也如案式長四尺廣二

郊極又曰將遂 聚 側鳩切音鄒木名又 棹 與權同元結詩 棺 歡切

切音最義同 者官說文棺關也所以掩屍也黃帝始造棺槨有虞夏棺殷周易之以木檀弓

天子之棺四重水兕革棺槨之其厚三寸地棺一梓棺二又古玩切音貫禮

會子問何以不棺斂於言中又叶 居員切音涓陸士衡弔魏武 茶 符分

文氣衝襟以嗚咽嗚呼而流澗達率土以靖寐哉爾天中一棺 茶 切音焚

香米又人名漢劉歆子茶 焚 敷文切音分亂也周書派派 焚 音林說文

唐中書舍人令狐德棻 焚 又符分切音焚屋棟 焚 音林說文

木棧條焚儷也徐曰繁蔚之貌又 焚 宥於侯切謳去声地名 焚 梁管切

焚貌班孟堅西都賦鳳蓋琴麗 焚 又因時流切音離義同 焚 音擊木名

也言棹大於棺也 〇六書正譌別作擗非 棹 音力篤切音 棹 音身木名

也言棹大於棺也 〇六書正譌別作擗非 棹 音力篤切音 棹 音身木名

也言棹大於棺也 〇六書正譌別作擗非 棹 音力篤切音 棹 音身木名

也言棹大於棺也 〇六書正譌別作擗非 棹 音力篤切音 棹 音身木名

也言棹大於棺也 〇六書正譌別作擗非 棹 音力篤切音 棹 音身木名

也言棹大於棺也 〇六書正譌別作擗非 棹 音力篤切音 棹 音身木名

也言棹大於棺也 〇六書正譌別作擗非 棹 音力篤切音 棹 音身木名

也言棹大於棺也 〇六書正譌別作擗非 棹 音力篤切音 棹 音身木名

也言棹大於棺也 〇六書正譌別作擗非 棹 音力篤切音 棹 音身木名

也言棹大於棺也 〇六書正譌別作擗非 棹 音力篤切音 棹 音身木名

也言棹大於棺也 〇六書正譌別作擗非 棹 音力篤切音 棹 音身木名

也言棹大於棺也 〇六書正譌別作擗非 棹 音力篤切音 棹 音身木名

也言棹大於棺也 〇六書正譌別作擗非 棹 音力篤切音 棹 音身木名

檉 蘇茲消切音隼樹似棠黃有針刺其實味辛而香烈漢官儀皇后稱板房以檉塗壁取其溫也又山顛曰檉又姓楚有大夫檉舉按說文某字音

于奈切秋葉聚並無檉字後人以某作豆菽字而加木於叔傍作檉字不知古

人豆菽字但作手檉叢生如薔薇之屬非木也但於則葉為叔字明矣後人

又誤不復改也 **楸** 同 **楸** 都角切當入聲擊楸也又楸陰官刑也周書爰始淫為

靡其又附 **楸** 都木切音篤詩 **棗** 薛作華鄭云亦作棗 **楸** 周宣王石鼓文 **楸** 俗

小雅民今之無楸天夫是楸 **楸** 薛作華鄭云亦作棗 **楸** 周宣王石鼓文 **楸** 俗

意切音搖船總名徐 **楸** 戶頂切音梓梓 **楸** 日楸度也一日到也

楸曰今俗別作楸非是 **楸** 林也或作楸 **楸** 日楸度也一日到也

椰 椰 附機持籍者 **楸** 名皮可屈以為孟 **楸** 日楸度也一日到也

音恣 **楸** 烏魁切音威門楸又 **楸** 他各切音託研木而擊之也用以警

義同 **楸** 聲韻鳥賄切義同 **楸** 夜因其聲各之曰楸 ○六書正譌通作

積俗作 **楸** 杜玩切音段 **楸** 馬舉雅切音賈木 **楸** 本著作曹俗為作楸

拆非 **楸** 白寂樹似白楊 **楸** 可作几郭云楸屬 **楸** 又譌作楸也

楸 南切音函容也前漢天文志辰星過大白間可楸劔 **楸** 木鳥文餘無我

有葉如車輪皆萃於木杪其下有皮重疊裏之 **楸** 同李名 **楸** 延知切音

每及一節為一節花黃白結實作房如魚子狀 **楸** 同李名 **楸** 延知切音

曰衣架曲體男女 **楸** 諸深切音樹木跌也斫木楸也 **楸** 音激鍾楸

不雜生不同施 **楸** ○文字指歸俗用為桑楸字非 **楸** 音激鍾楸

楸 伊甸切音 **楸** 屋楸周謂之楸齊魯謂之楸 **楸** 音激鍾楸

晏積木為障 **楸** 同 **楸** 屋楸周謂之楸齊魯謂之楸 **楸** 音激鍾楸

先與雙同表也楸也 ○又與棧同木楸道 **楸** 八手歲為秋又叶 **楸** 音激鍾楸

○又與棧同木楸道 **楸** 八手歲為秋又叶 **楸** 音激鍾楸

○又與棧同木楸道 **楸** 八手歲為秋又叶 **楸** 音激鍾楸

楸 蘇茲消切音隼樹似棠黃有針刺其實味辛而香烈漢官儀皇后稱板房以檉塗壁取其溫也又山顛曰檉又姓楚有大夫檉舉按說文某字音

于奈切秋葉聚並無檉字後人以某作豆菽字而加木於叔傍作檉字不知古

人豆菽字但作手檉叢生如薔薇之屬非木也但於則葉為叔字明矣後人

又誤不復改也 **楸** 同 **楸** 都角切當入聲擊楸也又楸陰官刑也周書爰始淫為

靡其又附 **楸** 都木切音篤詩 **棗** 薛作華鄭云亦作棗 **楸** 周宣王石鼓文 **楸** 俗

小雅民今之無楸天夫是楸 **楸** 薛作華鄭云亦作棗 **楸** 周宣王石鼓文 **楸** 俗

意切音搖船總名徐 **楸** 戶頂切音梓梓 **楸** 日楸度也一日到也

楸曰今俗別作楸非是 **楸** 林也或作楸 **楸** 日楸度也一日到也

椰 椰 附機持籍者 **楸** 名皮可屈以為孟 **楸** 日楸度也一日到也

音恣 **楸** 烏魁切音威門楸又 **楸** 他各切音託研木而擊之也用以警

義同 **楸** 聲韻鳥賄切義同 **楸** 夜因其聲各之曰楸 ○六書正譌通作

積俗作 **楸** 杜玩切音段 **楸** 馬舉雅切音賈木 **楸** 本著作曹俗為作楸

拆非 **楸** 白寂樹似白楊 **楸** 可作几郭云楸屬 **楸** 又譌作楸也

楸 南切音函容也前漢天文志辰星過大白間可楸劔 **楸** 木鳥文餘無我

有葉如車輪皆萃於木杪其下有皮重疊裏之 **楸** 同李名 **楸** 延知切音

每及一節為一節花黃白結實作房如魚子狀 **楸** 同李名 **楸** 延知切音

曰衣架曲體男女 **楸** 諸深切音樹木跌也斫木楸也 **楸** 音激鍾楸

不雜生不同施 **楸** ○文字指歸俗用為桑楸字非 **楸** 音激鍾楸

楸 伊甸切音 **楸** 屋楸周謂之楸齊魯謂之楸 **楸** 音激鍾楸

晏積木為障 **楸** 同 **楸** 屋楸周謂之楸齊魯謂之楸 **楸** 音激鍾楸

先與雙同表也楸也 ○又與棧同木楸道 **楸** 八手歲為秋又叶 **楸** 音激鍾楸

○又與棧同木楸道 **楸** 八手歲為秋又叶 **楸** 音激鍾楸

○又與棧同木楸道 **楸** 八手歲為秋又叶 **楸** 音激鍾楸

詳詳詳其盛也東門之楊其葉肺肺肺衰也以言嫁娶之暮如此又姓又

叶國以位切音盈馬融廣成頌珍珠嘉樹建小義生椿椿栢栢栢栢栢栢栢

樹 音臘木名也 **栢** 音呼回切音灰栢也 **栢** 音呼回切音灰栢也 **栢** 音呼回切音灰栢也

栢 音呼回切音灰栢也 **栢** 音呼回切音灰栢也 **栢** 音呼回切音灰栢也

栢 音呼回切音灰栢也 **栢** 音呼回切音灰栢也 **栢** 音呼回切音灰栢也

栢 音呼回切音灰栢也 **栢** 音呼回切音灰栢也 **栢** 音呼回切音灰栢也

栢 音呼回切音灰栢也 **栢** 音呼回切音灰栢也 **栢** 音呼回切音灰栢也

栢 音呼回切音灰栢也 **栢** 音呼回切音灰栢也 **栢** 音呼回切音灰栢也

栢 音呼回切音灰栢也 **栢** 音呼回切音灰栢也 **栢** 音呼回切音灰栢也

栢 音呼回切音灰栢也 **栢** 音呼回切音灰栢也 **栢** 音呼回切音灰栢也

栢 音呼回切音灰栢也 **栢** 音呼回切音灰栢也 **栢** 音呼回切音灰栢也

栢 音呼回切音灰栢也 **栢** 音呼回切音灰栢也 **栢** 音呼回切音灰栢也

栢 音呼回切音灰栢也 **栢** 音呼回切音灰栢也 **栢** 音呼回切音灰栢也

栢 音呼回切音灰栢也 **栢** 音呼回切音灰栢也 **栢** 音呼回切音灰栢也

栢 音呼回切音灰栢也 **栢** 音呼回切音灰栢也 **栢** 音呼回切音灰栢也

栢 音呼回切音灰栢也 **栢** 音呼回切音灰栢也 **栢** 音呼回切音灰栢也

栢 音呼回切音灰栢也 **栢** 音呼回切音灰栢也 **栢** 音呼回切音灰栢也

栢 音呼回切音灰栢也 **栢** 音呼回切音灰栢也 **栢** 音呼回切音灰栢也

栢 音呼回切音灰栢也 **栢** 音呼回切音灰栢也 **栢** 音呼回切音灰栢也

栢 音呼回切音灰栢也 **栢** 音呼回切音灰栢也 **栢** 音呼回切音灰栢也

栢 音呼回切音灰栢也 **栢** 音呼回切音灰栢也 **栢** 音呼回切音灰栢也

栢 音呼回切音灰栢也 **栢** 音呼回切音灰栢也 **栢** 音呼回切音灰栢也

栢 音呼回切音灰栢也 **栢** 音呼回切音灰栢也 **栢** 音呼回切音灰栢也

栢 音呼回切音灰栢也 **栢** 音呼回切音灰栢也 **栢** 音呼回切音灰栢也

栢 音呼回切音灰栢也 **栢** 音呼回切音灰栢也 **栢** 音呼回切音灰栢也

栢 音呼回切音灰栢也 **栢** 音呼回切音灰栢也 **栢** 音呼回切音灰栢也

栢 音呼回切音灰栢也 **栢** 音呼回切音灰栢也 **栢** 音呼回切音灰栢也

知命終二賢比德種獨不榮以榮與終吐按古音當入東字韻又叶國為命切音誦天玄聚道宗其高年鬼待敬也牽羊於叢不足榮也鼎血之舊信五命也

楸 辰之初音 時樹木立也 **楸** 章移切音支柱 砥古用木余用石 **棖** 舍回切音催棖也秦謂之棖

楸 音醞枉也 **楸** 音醞枉也 **楸** 音醞枉也 **楸** 音醞枉也 **楸** 音醞枉也 **楸** 音醞枉也

楸 音醞枉也 **楸** 音醞枉也 **楸** 音醞枉也 **楸** 音醞枉也 **楸** 音醞枉也 **楸** 音醞枉也

楸 音醞枉也 **楸** 音醞枉也 **楸** 音醞枉也 **楸** 音醞枉也 **楸** 音醞枉也 **楸** 音醞枉也

楸 音醞枉也 **楸** 音醞枉也 **楸** 音醞枉也 **楸** 音醞枉也 **楸** 音醞枉也 **楸** 音醞枉也

楸 音醞枉也 **楸** 音醞枉也 **楸** 音醞枉也 **楸** 音醞枉也 **楸** 音醞枉也 **楸** 音醞枉也

楸 音醞枉也 **楸** 音醞枉也 **楸** 音醞枉也 **楸** 音醞枉也 **楸** 音醞枉也 **楸** 音醞枉也

楸 音醞枉也 **楸** 音醞枉也 **楸** 音醞枉也 **楸** 音醞枉也 **楸** 音醞枉也 **楸** 音醞枉也

楸 音醞枉也 **楸** 音醞枉也 **楸** 音醞枉也 **楸** 音醞枉也 **楸** 音醞枉也 **楸** 音醞枉也

楸 音醞枉也 **楸** 音醞枉也 **楸** 音醞枉也 **楸** 音醞枉也 **楸** 音醞枉也 **楸** 音醞枉也

楸 音醞枉也 **楸** 音醞枉也 **楸** 音醞枉也 **楸** 音醞枉也 **楸** 音醞枉也 **楸** 音醞枉也

楸 音醞枉也 **楸** 音醞枉也 **楸** 音醞枉也 **楸** 音醞枉也 **楸** 音醞枉也 **楸** 音醞枉也

楸 音醞枉也 **楸** 音醞枉也 **楸** 音醞枉也 **楸** 音醞枉也 **楸** 音醞枉也 **楸** 音醞枉也

楸 音醞枉也 **楸** 音醞枉也 **楸** 音醞枉也 **楸** 音醞枉也 **楸** 音醞枉也 **楸** 音醞枉也

楸 音醞枉也 **楸** 音醞枉也 **楸** 音醞枉也 **楸** 音醞枉也 **楸** 音醞枉也 **楸** 音醞枉也

楸 音醞枉也 **楸** 音醞枉也 **楸** 音醞枉也 **楸** 音醞枉也 **楸** 音醞枉也 **楸** 音醞枉也

楸 音醞枉也 **楸** 音醞枉也 **楸** 音醞枉也 **楸** 音醞枉也 **楸** 音醞枉也 **楸** 音醞枉也

楸 音醞枉也 **楸** 音醞枉也 **楸** 音醞枉也 **楸** 音醞枉也 **楸** 音醞枉也 **楸** 音醞枉也

楸 音醞枉也 **楸** 音醞枉也 **楸** 音醞枉也 **楸** 音醞枉也 **楸** 音醞枉也 **楸** 音醞枉也

楸 音醞枉也 **楸** 音醞枉也 **楸** 音醞枉也 **楸** 音醞枉也 **楸** 音醞枉也 **楸** 音醞枉也

作通 **樾** 音貴切音 **櫛** 音中切音庸櫛櫛木中箭 **斬** 音斷木為斬

非是 **樾** 音小樾也 **櫛** 音與吉切 **櫛** 音必木各 **櫛** 音古博切音郭外栢說又 **槩**

版牘也又 **櫛** 音與義同 **櫛** 音與義同 **櫛** 音與義同 **櫛** 音與義同 **櫛** 音與義同

居大切音蓋平 **櫛** 音與義同 **櫛** 音與義同 **櫛** 音與義同 **櫛** 音與義同 **櫛** 音與義同

凡 **櫛** 音與義同 **櫛** 音與義同 **櫛** 音與義同 **櫛** 音與義同 **櫛** 音與義同

音遍無 **櫛** 音與義同 **櫛** 音與義同 **櫛** 音與義同 **櫛** 音與義同 **櫛** 音與義同

音崔木各堪作杖又 **櫛** 音與義同 **櫛** 音與義同 **櫛** 音與義同 **櫛** 音與義同 **櫛** 音與義同

質切音櫛木名 **櫛** 音與義同 **櫛** 音與義同 **櫛** 音與義同 **櫛** 音與義同 **櫛** 音與義同

又 **櫛** 音與義同 **櫛** 音與義同 **櫛** 音與義同 **櫛** 音與義同 **櫛** 音與義同

音將義同 **櫛** 音與義同 **櫛** 音與義同 **櫛** 音與義同 **櫛** 音與義同 **櫛** 音與義同

列切音櫛周禮辨方正位 **櫛** 音與義同 **櫛** 音與義同 **櫛** 音與義同 **櫛** 音與義同 **櫛** 音與義同

知地之高下而平之也 **櫛** 音與義同 **櫛** 音與義同 **櫛** 音與義同 **櫛** 音與義同 **櫛** 音與義同

兀契不 **櫛** 音與義同 **櫛** 音與義同 **櫛** 音與義同 **櫛** 音與義同 **櫛** 音與義同

音規圓也 **櫛** 音與義同 **櫛** 音與義同 **櫛** 音與義同 **櫛** 音與義同 **櫛** 音與義同

義 **櫛** 音與義同 **櫛** 音與義同 **櫛** 音與義同 **櫛** 音與義同 **櫛** 音與義同

同 **櫛** 音與義同 **櫛** 音與義同 **櫛** 音與義同 **櫛** 音與義同 **櫛** 音與義同

聲欲地好也 **櫛** 音與義同 **櫛** 音與義同 **櫛** 音與義同 **櫛** 音與義同 **櫛** 音與義同

無儲四民用足國乃安樂 **櫛** 音與義同 **櫛** 音與義同 **櫛** 音與義同 **櫛** 音與義同 **櫛** 音與義同

也 **櫛** 音與義同 **櫛** 音與義同 **櫛** 音與義同 **櫛** 音與義同 **櫛** 音與義同

以 **櫛** 音與義同 **櫛** 音與義同 **櫛** 音與義同 **櫛** 音與義同 **櫛** 音與義同

雅廣業維 **櫛** 音與義同 **櫛** 音與義同 **櫛** 音與義同 **櫛** 音與義同 **櫛** 音與義同

美樞又姓又將 樞 音鄰溪切音舉 樞 音與樞同 樞 音息流切 樞 音胡

容切音蹤義同 樞 音渠京切 樞 音立加切 樞 音所兩切 樞 音修木名

南切音含治蒙餘 樞 音擊擊柄 樞 音榕木名 樞 音爽木名 樞 音釋

一曰似甌有耳 樞 音擊擊柄 樞 音榕木名 樞 音爽木名 樞 音釋

梵 音章移切音 樞 又山樞花也又姓周宣王封仲山甫於樊因封為氏又

叶因 音汾治切音近梗 樞 百樂天中隱詩大隱住朝市小隱入丘樊不如作中隱

隨月有俸錢晉左太冲賜妹詩才麗漢班明朗楚樊默識若記下筆成篇

樞 音木叢生 樞 音通木名 樞 音梭木名 樞 音扶支切音皮棟樹木

樞 音木叢生 樞 音通木名 樞 音梭木名 樞 音扶支切音皮棟樹木

樞 音木叢生 樞 音通木名 樞 音梭木名 樞 音扶支切音皮棟樹木

樞 音木叢生 樞 音通木名 樞 音梭木名 樞 音扶支切音皮棟樹木

樞 音木叢生 樞 音通木名 樞 音梭木名 樞 音扶支切音皮棟樹木

樞 音木叢生 樞 音通木名 樞 音梭木名 樞 音扶支切音皮棟樹木

樞 音木叢生 樞 音通木名 樞 音梭木名 樞 音扶支切音皮棟樹木

樞 音木叢生 樞 音通木名 樞 音梭木名 樞 音扶支切音皮棟樹木

樞 音木叢生 樞 音通木名 樞 音梭木名 樞 音扶支切音皮棟樹木

樞 音木叢生 樞 音通木名 樞 音梭木名 樞 音扶支切音皮棟樹木

樞 音木叢生 樞 音通木名 樞 音梭木名 樞 音扶支切音皮棟樹木

樞 音木叢生 樞 音通木名 樞 音梭木名 樞 音扶支切音皮棟樹木

樞 音木叢生 樞 音通木名 樞 音梭木名 樞 音扶支切音皮棟樹木

樞 音木叢生 樞 音通木名 樞 音梭木名 樞 音扶支切音皮棟樹木

樞 音木叢生 樞 音通木名 樞 音梭木名 樞 音扶支切音皮棟樹木

樞 音木叢生 樞 音通木名 樞 音梭木名 樞 音扶支切音皮棟樹木

樞 音木叢生 樞 音通木名 樞 音梭木名 樞 音扶支切音皮棟樹木

樞 音木叢生 樞 音通木名 樞 音梭木名 樞 音扶支切音皮棟樹木

樞 音木叢生 樞 音通木名 樞 音梭木名 樞 音扶支切音皮棟樹木

樞 音木叢生 樞 音通木名 樞 音梭木名 樞 音扶支切音皮棟樹木

樞 音木叢生 樞 音通木名 樞 音梭木名 樞 音扶支切音皮棟樹木

樞 音木叢生 樞 音通木名 樞 音梭木名 樞 音扶支切音皮棟樹木

樞 音木叢生 樞 音通木名 樞 音梭木名 樞 音扶支切音皮棟樹木

櫛 音由木枝 **櫛** 欲殺其神則以壯櫛年貫象齒而沈之 **櫛** 匹貌切

櫛 音由木枝 **櫛** 欲殺其神則以壯櫛年貫象齒而沈之 **櫛** 匹貌切

櫛 音由木枝 **櫛** 欲殺其神則以壯櫛年貫象齒而沈之 **櫛** 匹貌切

櫛 音由木枝 **櫛** 欲殺其神則以壯櫛年貫象齒而沈之 **櫛** 匹貌切

櫛 音由木枝 **櫛** 欲殺其神則以壯櫛年貫象齒而沈之 **櫛** 匹貌切

櫛 音由木枝 **櫛** 欲殺其神則以壯櫛年貫象齒而沈之 **櫛** 匹貌切

櫛 音由木枝 **櫛** 欲殺其神則以壯櫛年貫象齒而沈之 **櫛** 匹貌切

櫛 音由木枝 **櫛** 欲殺其神則以壯櫛年貫象齒而沈之 **櫛** 匹貌切

櫛 音由木枝 **櫛** 欲殺其神則以壯櫛年貫象齒而沈之 **櫛** 匹貌切

櫛 音由木枝 **櫛** 欲殺其神則以壯櫛年貫象齒而沈之 **櫛** 匹貌切

櫛 音由木枝 **櫛** 欲殺其神則以壯櫛年貫象齒而沈之 **櫛** 匹貌切

櫛 音由木枝 **櫛** 欲殺其神則以壯櫛年貫象齒而沈之 **櫛** 匹貌切

櫛 音由木枝 **櫛** 欲殺其神則以壯櫛年貫象齒而沈之 **櫛** 匹貌切

櫛 音由木枝 **櫛** 欲殺其神則以壯櫛年貫象齒而沈之 **櫛** 匹貌切

櫛 音由木枝 **櫛** 欲殺其神則以壯櫛年貫象齒而沈之 **櫛** 匹貌切

櫛 音由木枝 **櫛** 欲殺其神則以壯櫛年貫象齒而沈之 **櫛** 匹貌切

櫛 音由木枝 **櫛** 欲殺其神則以壯櫛年貫象齒而沈之 **櫛** 匹貌切

櫛 音由木枝 **櫛** 欲殺其神則以壯櫛年貫象齒而沈之 **櫛** 匹貌切

櫛 音由木枝 **櫛** 欲殺其神則以壯櫛年貫象齒而沈之 **櫛** 匹貌切

櫛 音由木枝 **櫛** 欲殺其神則以壯櫛年貫象齒而沈之 **櫛** 匹貌切

櫛 音由木枝 **櫛** 欲殺其神則以壯櫛年貫象齒而沈之 **櫛** 匹貌切

氏曰禹貢括柏注柏葉
松身曰栝與此一也
檝 同
楫 同
楫 佳實切音解松栝也玉篇

同**檝** 樹吾墓檝檝可材也○六書正諳別作榘非
韓昌黎有短檝歌又**檝** 居影切音景義同又**檝** 具映切音競榜也又隔子
漢地理志朝鮮民飲食以蓬豆師古曰以蓬豆為日蓬以木曰豆今之檝也
檝 同

也三蒼法度也又今俗謂文書**檝** 音檝木名
檝 音檝木名
檝 音檝木名
檝 音檝木名
檝 音檝木名

良切音檝船帆柱也又王檝漢婦官名昭君南郡秭
歸人漢書元帝紀賜單于待詔掖庭王檝為閼氏
檝 音檝木名
檝 音檝木名
檝 音檝木名
檝 音檝木名

檝 音檝木名
檝 音檝木名
檝 音檝木名
檝 音檝木名

木似檝
檝 音檝木名
檝 音檝木名
檝 音檝木名

木似檝
檝 音檝木名
檝 音檝木名
檝 音檝木名

木似檝
檝 音檝木名
檝 音檝木名
檝 音檝木名

木似檝
檝 音檝木名
檝 音檝木名
檝 音檝木名

木似檝
檝 音檝木名
檝 音檝木名
檝 音檝木名

木似檝
檝 音檝木名
檝 音檝木名
檝 音檝木名

木似檝
檝 音檝木名
檝 音檝木名
檝 音檝木名

木似檝
檝 音檝木名
檝 音檝木名
檝 音檝木名

木似檝
檝 音檝木名
檝 音檝木名
檝 音檝木名

木似檝
檝 音檝木名
檝 音檝木名
檝 音檝木名

木似檝
檝 音檝木名
檝 音檝木名
檝 音檝木名

木似檝
檝 音檝木名
檝 音檝木名
檝 音檝木名

木似檝
檝 音檝木名
檝 音檝木名
檝 音檝木名

木似檝
檝 音檝木名
檝 音檝木名
檝 音檝木名

木似檝
檝 音檝木名
檝 音檝木名
檝 音檝木名

木似檝
檝 音檝木名
檝 音檝木名
檝 音檝木名

木似檝
檝 音檝木名
檝 音檝木名
檝 音檝木名

親身也 **櫛** 音効器名 **櫛** 巨列切音傑與 **櫛** 鄂華盛貌 **櫛** 音龜卅名

櫛 徐廉切音 **櫛** 木名細葉 **櫛** 木名皮可塗船 **櫛** 乃了切音 **櫛** 蘇櫛材可染

櫛 符真切音 **櫛** 木名皮可塗船 **櫛** 木名皮可塗船 **櫛** 木名皮可塗船

瓜食之 多力生中曲山又 **櫛** 姑回切音規義同 **櫛** 復生嫩條也又姓 **櫛** 下

似柚 **櫛** 盧容切音 **櫛** 遠曰櫛班婕妤賦房櫛虛兮風冷冷 **櫛** 先彫切音官櫛參樹

櫛 龍養獸櫛 **櫛** 音余儀與 **櫛** 詩櫛柳枝枝弱 **櫛** 落葉貌楚辭薜蘿櫛之

可 **櫛** 蘇典切音 **櫛** 於京切音英櫻桃果名 **櫛** 爾雅櫻桃郭注今櫻桃鬼

含故曰 **櫛** 爾雅翼果熟最先故仲夏以含桃先 **櫛** 似治切音 **櫛** 平声木櫛開

音陵窗隔子班孟堅西都 **櫛** 音尖楔也 **櫛** 變楓櫛篲名 **櫛** 數遺切副

賦伏櫛櫛以俯聽又屋椽 **櫛** 音尖楔也 **櫛** 變楓櫛篲名 **櫛** 數遺切副

也 **櫛** 音營木也 **櫛** 昨宵切音櫛柴木南史 **櫛** 而齊切

也 **櫛** 息兩切音想廣韻櫛木 **櫛** 見楊子雲蜀都 **櫛** 忙皮切音 **櫛** 音讓道木

皮中有白冰屑櫛之可為芻食 **櫛** 賦音義未詳 **櫛** 康水艾名 **櫛** 楚

木長貌 **櫛** 音膿正也 **櫛** 柱又白椽又 **櫛** 邪角切音泊義同 **櫛** 國初銜

聲櫛檀木名皇覽孔子墓後有櫛 **櫛** 剛離閑切音剛階除木句櫛也又牛櫛

櫛樹又櫛櫛彗星也俗云掃帚星 **櫛** 日櫛又 **櫛** 郎甸切音練考工記櫛氏以

且迴坐臥見南山繞廊紫藤架夾砌紅藥欄山叶 **櫛** 櫛字 **櫛** 音殮掩斂

木也葉 **櫛** 於力切音柳 **櫛** 占文 **櫛** 子六切音 **櫛** 音殮掩斂

可為飲 **櫛** 木名一名櫛 **櫛** 標字 **櫛** 慶重轅木 **櫛** 音殮掩斂

扶櫛藤名綠木 **櫛** 音殮掩斂 **櫛** 直教切音 **櫛** 雙棹船羽也

生其味辛可食 **櫛** 音殮掩斂 **櫛** 直教切音 **櫛** 雙棹船羽也

又櫛櫛未張帆 **櫛** 音殮掩斂 **櫛** 直教切音 **櫛** 雙棹船羽也

一作櫛通作櫛 **櫛** 音殮掩斂 **櫛** 直教切音 **櫛** 雙棹船羽也

吹 余律切音聿說文詮詞也徐曰詮理也理其事之詞也詩大雅吹求厥寧今
文吹作通宋註通與事同又前漢敘傳吹中蘇為庶幾師古曰吹古事字○从
自非**吹**許其切音希吹**吹**吹戲貌○从之**吹**吹戲貌○从之**吹**吹戲貌○从之

吹 音坳**吹**吹戲貌○从之**吹**吹戲貌○从之**吹**吹戲貌○从之**吹**吹戲貌○从之
咳也**吹**吹戲貌○从之**吹**吹戲貌○从之**吹**吹戲貌○从之**吹**吹戲貌○从之
音切音虛以口吹嘘之也又**吹**吹戲貌○从之**吹**吹戲貌○从之**吹**吹戲貌○从之

吹 音切音虛以口吹嘘之也又**吹**吹戲貌○从之**吹**吹戲貌○从之**吹**吹戲貌○从之
笑意○六書正譌別作响非**吹**吹戲貌○从之**吹**吹戲貌○从之**吹**吹戲貌○从之
意切音戲笑**吹**吹戲貌○从之**吹**吹戲貌○从之**吹**吹戲貌○从之**吹**吹戲貌○从之
意又氣越聲**吹**吹戲貌○从之**吹**吹戲貌○从之**吹**吹戲貌○从之**吹**吹戲貌○从之

吹 音超**吹**吹戲貌○从之**吹**吹戲貌○从之**吹**吹戲貌○从之**吹**吹戲貌○从之
健也**吹**吹戲貌○从之**吹**吹戲貌○从之**吹**吹戲貌○从之**吹**吹戲貌○从之
音希頰吹氣逆**吹**吹戲貌○从之**吹**吹戲貌○从之**吹**吹戲貌○从之**吹**吹戲貌○从之
火皆切音擊義同**吹**吹戲貌○从之**吹**吹戲貌○从之**吹**吹戲貌○从之**吹**吹戲貌○从之

吹 密切音**吹**吹戲貌○从之**吹**吹戲貌○从之**吹**吹戲貌○从之**吹**吹戲貌○从之
粥吹也**吹**吹戲貌○从之**吹**吹戲貌○从之**吹**吹戲貌○从之**吹**吹戲貌○从之
皆切音挨玉篇**吹**吹戲貌○从之**吹**吹戲貌○从之**吹**吹戲貌○从之**吹**吹戲貌○从之
貌又**吹**居為切音圭亦邪也**吹**吹戲貌○从之**吹**吹戲貌○从之**吹**吹戲貌○从之

吹 風欬因風而致欬疾也又警欬**吹**吹戲貌○从之**吹**吹戲貌○从之**吹**吹戲貌○从之
風欬因風而致欬疾也又警欬**吹**吹戲貌○从之**吹**吹戲貌○从之**吹**吹戲貌○从之
風欬因風而致欬疾也又警欬**吹**吹戲貌○从之**吹**吹戲貌○从之**吹**吹戲貌○从之
風欬因風而致欬疾也又警欬**吹**吹戲貌○从之**吹**吹戲貌○从之**吹**吹戲貌○从之

吹 風欬因風而致欬疾也又警欬**吹**吹戲貌○从之**吹**吹戲貌○从之**吹**吹戲貌○从之
風欬因風而致欬疾也又警欬**吹**吹戲貌○从之**吹**吹戲貌○从之**吹**吹戲貌○从之
風欬因風而致欬疾也又警欬**吹**吹戲貌○从之**吹**吹戲貌○从之**吹**吹戲貌○从之
風欬因風而致欬疾也又警欬**吹**吹戲貌○从之**吹**吹戲貌○从之**吹**吹戲貌○从之

吹 風欬因風而致欬疾也又警欬**吹**吹戲貌○从之**吹**吹戲貌○从之**吹**吹戲貌○从之
風欬因風而致欬疾也又警欬**吹**吹戲貌○从之**吹**吹戲貌○从之**吹**吹戲貌○从之
風欬因風而致欬疾也又警欬**吹**吹戲貌○从之**吹**吹戲貌○从之**吹**吹戲貌○从之
風欬因風而致欬疾也又警欬**吹**吹戲貌○从之**吹**吹戲貌○从之**吹**吹戲貌○从之

吹 風欬因風而致欬疾也又警欬**吹**吹戲貌○从之**吹**吹戲貌○从之**吹**吹戲貌○从之
風欬因風而致欬疾也又警欬**吹**吹戲貌○从之**吹**吹戲貌○从之**吹**吹戲貌○从之
風欬因風而致欬疾也又警欬**吹**吹戲貌○从之**吹**吹戲貌○从之**吹**吹戲貌○从之
風欬因風而致欬疾也又警欬**吹**吹戲貌○从之**吹**吹戲貌○从之**吹**吹戲貌○从之

吹 風欬因風而致欬疾也又警欬**吹**吹戲貌○从之**吹**吹戲貌○从之**吹**吹戲貌○从之
風欬因風而致欬疾也又警欬**吹**吹戲貌○从之**吹**吹戲貌○从之**吹**吹戲貌○从之
風欬因風而致欬疾也又警欬**吹**吹戲貌○从之**吹**吹戲貌○从之**吹**吹戲貌○从之
風欬因風而致欬疾也又警欬**吹**吹戲貌○从之**吹**吹戲貌○从之**吹**吹戲貌○从之

吹 風欬因風而致欬疾也又警欬**吹**吹戲貌○从之**吹**吹戲貌○从之**吹**吹戲貌○从之
風欬因風而致欬疾也又警欬**吹**吹戲貌○从之**吹**吹戲貌○从之**吹**吹戲貌○从之
風欬因風而致欬疾也又警欬**吹**吹戲貌○从之**吹**吹戲貌○从之**吹**吹戲貌○从之
風欬因風而致欬疾也又警欬**吹**吹戲貌○从之**吹**吹戲貌○从之**吹**吹戲貌○从之

吹 風欬因風而致欬疾也又警欬**吹**吹戲貌○从之**吹**吹戲貌○从之**吹**吹戲貌○从之
風欬因風而致欬疾也又警欬**吹**吹戲貌○从之**吹**吹戲貌○从之**吹**吹戲貌○从之
風欬因風而致欬疾也又警欬**吹**吹戲貌○从之**吹**吹戲貌○从之**吹**吹戲貌○从之
風欬因風而致欬疾也又警欬**吹**吹戲貌○从之**吹**吹戲貌○从之**吹**吹戲貌○从之

左止右止今借為某止字

周伯溫曰別作趾趾非

是也當也又與政同詩小雅今效之正胡為屬矣又姓又少正預姓又論法內

外賓服曰正又平聲諸成切室之向明處曰正詩小雅噲噲其正又射侯中

曰正鵠詩齊風不出正今天射禮鄭注正者正也亦鳥名齊魯之間謂題肩為

正正鵠皆鳥之捷點者射之難中以中為後故射取名焉又畫布曰正棲皮曰

鵠又歲之首月本昔去秦始皇名政改從平聲後世因之又

整孫子勿擊堂堂之陣勿邀正正之旗

正敬古文此

彼之對也又止也

步

子厚練履步志江之詩凡舟可步而上下者曰步

市為墟水津為步唐詩那堪回首處江步野棠飛令人改作墟

步作瓜塢又徒哉瑟謂之步凡八音備作曰樂一音獨作不得以樂名也又舉

害馬之神周禮校人冬祭馬步又姓孔

子弟子步叔乘○从止从少俗从少誤

廣韻玉篇收作路歧字渠宜切音奇

泣歧又漢張堪傳麥秀兩歧謂一莖兩穗如路歧之二達也

旅字

而進也徐曰坐而至者舟也

書正譌俗用前从刀乃勦力字

編冠文武陳氏曰足在體之下曰武

呼虎為武蓋避諱也又諡法剛疆直理曰武威疆敵德曰武克定禍亂曰武刑

民克服曰武李志多窮曰武又

坐尸詔作武方○从戈从止義取止戈為武周伯溫从

西

正也

音不

此

也又違也六書正譌俗作拒非

音不

此

音不

此

此

此

於亥百亥至戌而周天戌與歲亦諧音又陸佃云於亥禾子為年戌戌為歲年
取不熟歲騎兩給故步至戌月謂之歲九月建戌也六書正譌別作歲歲
非
雙麗世不兩帝天經地緯理有大歸

夕部

凡从夕者俱同反

同漢律歷志黃帝造歷又與壽靈之靈同漢天文
志辟歷夜明又與馬燭之燭同梅福傳伏歷干駟
歸 支居為切音規入也還也又婦人嫁曰歸又歸妹卦名又當歸
歸 藥各一名文無古今注將歸贈以文無又姓又歸具位切音賈

死 入聲殘骨也 尸 本字 夕 同 死 多改切戴上孽好之反也 死
八切音 尸 許久切休上苦腐也 死 也盡也釋名死者斯也言若水
札癘疾 尸 六書正譌俗作朽非 死 也盡也釋名死者斯也言若水
釋漸然而盡也又周禮疾醫注少曰死老曰終又叶 想思切音洗詩風德
音莫遠及爾同死又叶 息利切音四太玄裝首裝無離禍且至也季仲播軌
送其死也裝于昏尚可避也又叶 少禮切音知原天 死 同 死
天式從橫陽離爰死大鳥何鳴夫焉喪厥體 从反从反人

音逆水 死 音替死也 四 音折天死 死 音逆危也 死 音盡敗也 死 音盡敗也
死 音逆水 死 音替死也 四 音折天死 死 音逆危也 死 音盡敗也 死 音盡敗也

死 音逆水 死 音替死也 四 音折天死 死 音逆危也 死 音盡敗也 死 音盡敗也
死 音逆水 死 音替死也 四 音折天死 死 音逆危也 死 音盡敗也 死 音盡敗也

死 音逆水 死 音替死也 四 音折天死 死 音逆危也 死 音盡敗也 死 音盡敗也
死 音逆水 死 音替死也 四 音折天死 死 音逆危也 死 音盡敗也 死 音盡敗也

死 音逆水 死 音替死也 四 音折天死 死 音逆危也 死 音盡敗也 死 音盡敗也
死 音逆水 死 音替死也 四 音折天死 死 音逆危也 死 音盡敗也 死 音盡敗也

了也莊子以苑於院切淵上蓋欽貌九煉音爛敗也瘠音同

金注者瘠又烏結切音幹臭氣也

死也音通切音殺誅也

音巷死腐也殍音段卯壞也又腐氣

也殍音資辛切音外傳余病殍矣殍與亂同義不同音

疴苦浩切音音卒滅也

疴考殆痛曝也音卒滅也

疴乃香也音卒滅也

疴之總名也音卒滅也

疴乃計切音卒滅也

音臆滯也音卒滅也

蜀人埋鹿也音卒滅也

臭而食之也音卒滅也

人喪也年十六至十九為長殯十二至十五為中殯八歲至十一為下殯七歲以下為無服之殯生未三月不為殯殯引周人以殷人之棺槨葬長殯以夏后氏之聖周葬中殯下殯以有虞氏之瓦棺葬無服之殯又謚法短折不成曰殯

乃切音遭終也又昨勞切音

也又自秋切音節義同

也又歡切音自死人骨

也又胡對切音

也又方閱切音

也又舍音

也又音

也又音

也又音

也羅 音趨瘦病

及部

段 伯也執爨又舜臣名古者多以其所能為名能爨故各爨又姓又都內切音對義同。上从儿音殊改。呼來切音哈。

段 古都玩切音銀。周禮段氏為錘器又杜玩切團去聲體段片。段又款段馬名馬接傳御款段。因款猶緩也。言形段緩也。又姓。

段 又段千復姓段千木。从及尙省。声。天書。正書俗用段乃假借字別作段銀段並非。六段。改。苦哀切音開。段。古。

段 哀切音該。段咬木剛也。以。段。乞約切音却。素也。一曰皮申。又曰盛兵器。正片卯且作佩之以除厲。故。之具以皮為之。又叶。枯。切音醋。仲長統。

段 見志詩飛鳥遺跡。蟬蛻亡。故。騰蛇棄鱗。神龍喪角。至人能變。達士拔俗。角音鹿。又叶。午。候切音冠。張載七命。折龍眼之房。剖椰子之殼。芳首方異。承意代奏。

殷 仲春又人也。中也。盛也。又商別號。史記契始封商。其後盤庚遷都。殷墟以。殷為號。又姓。又。伊。謹切音隱。雷。詩。召南。殷其雷。又殷殷盛貌。又。伊。慎切。

殷 音印中也。莊子。其不殷。非天之罪。又。因。肩。切音煙。赤黑也。白樂天。悟真寺詩。白珠垂露凝。赤珠滴血殷。點綴佛髻上。各為七寶冠。七。木。與。同。又。叶。相。又。血。深。左。傳。左。輪。朱。殷。又。烏。同。切音。與。義。同。

殷 也。頭。擊。也。又。真。切音辰。真。而。擊。也。又。籀。文。殷。於。計。擊。申。也。殷。本。字。天。書。正。語。俗。作。殷。九。角。切音香。入。聲。嘔。吐。也。哀。公。二。非。然。今。皆。作。殷。不。可。改。也。音。十五年。左。傳。若。見。之。君。將。設。之。

殷 也。猛。也。害。也。衰。小。也。又。眉。先。結。切音。肩。擊。殺。旋。行。貌。擊。音。別。亦。作。擊。擊。文。絜。韜。切音。隆。散。貌。又。叶。武。史。切音。世。班。孟。堅。西。都。賦。拾。擿。攬。扼。猛。噬。脫。角。掛。胆。徒。搏。獨。殺。又。叶。武。式。步。切音。段。東。哲。近。遊。賦。擊。復。擣。以。御。冬。脅。汗。衫。以。當。髮。帽。引。四。角。之。縫。裙。為。數。條。之。殺。又。叶。色。擣。切音。式。梁。肅。兵。儀。傳。美。干。戈。易。載。以。律。古。之。睿。智。神。武。不。殺。六。書。正。語。从。及。从。杀。声。杀。音。察。別。作。煞。狔。八。東。陟。隆。切音。終。盡。殺。也。又。東。枯。音。振。揆。也。又。音。殺。採。摩。也。○。从。豈。自。古。文。同。殺。何。交。切音。有。與。有。同。詩。小。雅。吉。酒。嘉。散。又。更。字。殷。字。从。此。殺。肉。帶。骨。曰。殺。曲。禮。左。殺。右。殺。又。與。有。同。董。仲。舒。傳。賢。不。肖。混。殺。又。去。聲。胡。孝。切。九。音。峻。築。也。殿。堂。高。大。者。今。天。效。也。禮。運。夫。禮。必。本。於。天。殺。於。地。子。宸。居。稱。殿。風。俗。通。殿。室。象。東。光。形。刻。荷。葉。藻。三。者。皆。水。物。所以。厭。火。災。又。下。練。切。頭。去。聲。軍。前。曰。啓。後。曰。殿。又。上。功。曰。最。下。功。曰。殿。又。鎮。也。詩。小。雅。殿。之。邦。殺。呼。回。切音。揮。博。雅。殺。與。殺。同。車。下。毀。呼。委。切。灰。上。聲。壞。也。又。去。聲。呼。對。切。廣。之。也。又。小。兒。去。齒。男。八。歲。女。七。歲。凡。成。毀。之。毀。上。聲。莊。子。其。成。也。毀。也。之。類。是。也。非。自。壞。而。隨。毀。之。則。去。聲。孟。子。毀。其。宗。廟。之。類。是。也。

殷 也。頭。擊。也。又。真。切音辰。真。而。擊。也。又。籀。文。殷。於。計。擊。申。也。殷。本。字。天。書。正。語。俗。作。殷。九。角。切音香。入。聲。嘔。吐。也。哀。公。二。非。然。今。皆。作。殷。不。可。改。也。音。十五年。左。傳。若。見。之。君。將。設。之。

殷 也。猛。也。害。也。衰。小。也。又。眉。先。結。切音。肩。擊。殺。旋。行。貌。擊。音。別。亦。作。擊。擊。文。絜。韜。切音。隆。散。貌。又。叶。武。史。切音。世。班。孟。堅。西。都。賦。拾。擿。攬。扼。猛。噬。脫。角。掛。胆。徒。搏。獨。殺。又。叶。武。式。步。切音。段。東。哲。近。遊。賦。擊。復。擣。以。御。冬。脅。汗。衫。以。當。髮。帽。引。四。角。之。縫。裙。為。數。條。之。殺。又。叶。色。擣。切音。式。梁。肅。兵。儀。傳。美。干。戈。易。載。以。律。古。之。睿。智。神。武。不。殺。六。書。正。語。从。及。从。杀。声。杀。音。察。別。作。煞。狔。八。東。陟。隆。切音。終。盡。殺。也。又。東。枯。音。振。揆。也。又。音。殺。採。摩。也。○。从。豈。自。古。文。同。殺。何。交。切音。有。與。有。同。詩。小。雅。吉。酒。嘉。散。又。更。字。殷。字。从。此。殺。肉。帶。骨。曰。殺。曲。禮。左。殺。右。殺。又。與。有。同。董。仲。舒。傳。賢。不。肖。混。殺。又。去。聲。胡。孝。切。九。音。峻。築。也。殿。堂。高。大。者。今。天。效。也。禮。運。夫。禮。必。本。於。天。殺。於。地。子。宸。居。稱。殿。風。俗。通。殿。室。象。東。光。形。刻。荷。葉。藻。三。者。皆。水。物。所以。厭。火。災。又。下。練。切。頭。去。聲。軍。前。曰。啓。後。曰。殿。又。上。功。曰。最。下。功。曰。殿。又。鎮。也。詩。小。雅。殿。之。邦。殺。呼。回。切音。揮。博。雅。殺。與。殺。同。車。下。毀。呼。委。切。灰。上。聲。壞。也。又。去。聲。呼。對。切。廣。之。也。又。小。兒。去。齒。男。八。歲。女。七。歲。凡。成。毀。之。毀。上。聲。莊。子。其。成。也。毀。也。之。類。是。也。非。自。壞。而。隨。毀。之。則。去。聲。孟。子。毀。其。宗。廟。之。類。是。也。

殷 也。頭。擊。也。又。真。切音辰。真。而。擊。也。又。籀。文。殷。於。計。擊。申。也。殷。本。字。天。書。正。語。俗。作。殷。九。角。切音香。入。聲。嘔。吐。也。哀。公。二。非。然。今。皆。作。殷。不。可。改。也。音。十五年。左。傳。若。見。之。君。將。設。之。

殷 也。猛。也。害。也。衰。小。也。又。眉。先。結。切音。肩。擊。殺。旋。行。貌。擊。音。別。亦。作。擊。擊。文。絜。韜。切音。隆。散。貌。又。叶。武。史。切音。世。班。孟。堅。西。都。賦。拾。擿。攬。扼。猛。噬。脫。角。掛。胆。徒。搏。獨。殺。又。叶。武。式。步。切音。段。東。哲。近。遊。賦。擊。復。擣。以。御。冬。脅。汗。衫。以。當。髮。帽。引。四。角。之。縫。裙。為。數。條。之。殺。又。叶。色。擣。切音。式。梁。肅。兵。儀。傳。美。干。戈。易。載。以。律。古。之。睿。智。神。武。不。殺。六。書。正。語。从。及。从。杀。声。杀。音。察。別。作。煞。狔。八。東。陟。隆。切音。終。盡。殺。也。又。東。枯。音。振。揆。也。又。音。殺。採。摩。也。○。从。豈。自。古。文。同。殺。何。交。切音。有。與。有。同。詩。小。雅。吉。酒。嘉。散。又。更。字。殷。字。从。此。殺。肉。帶。骨。曰。殺。曲。禮。左。殺。右。殺。又。與。有。同。董。仲。舒。傳。賢。不。肖。混。殺。又。去。聲。胡。孝。切。九。音。峻。築。也。殿。堂。高。大。者。今。天。效。也。禮。運。夫。禮。必。本。於。天。殺。於。地。子。宸。居。稱。殿。風。俗。通。殿。室。象。東。光。形。刻。荷。葉。藻。三。者。皆。水。物。所以。厭。火。災。又。下。練。切。頭。去。聲。軍。前。曰。啓。後。曰。殿。又。上。功。曰。最。下。功。曰。殿。又。鎮。也。詩。小。雅。殿。之。邦。殺。呼。回。切音。揮。博。雅。殺。與。殺。同。車。下。毀。呼。委。切。灰。上。聲。壞。也。又。去。聲。呼。對。切。廣。之。也。又。小。兒。去。齒。男。八。歲。女。七。歲。凡。成。毀。之。毀。上。聲。莊。子。其。成。也。毀。也。之。類。是。也。非。自。壞。而。隨。毀。之。則。去。聲。孟。子。毀。其。宗。廟。之。類。是。也。

殷 也。頭。擊。也。又。真。切音辰。真。而。擊。也。又。籀。文。殷。於。計。擊。申。也。殷。本。字。天。書。正。語。俗。作。殷。九。角。切音香。入。聲。嘔。吐。也。哀。公。二。非。然。今。皆。作。殷。不。可。改。也。音。十五年。左。傳。若。見。之。君。將。設。之。

殷 也。猛。也。害。也。衰。小。也。又。眉。先。結。切音。肩。擊。殺。旋。行。貌。擊。音。別。亦。作。擊。擊。文。絜。韜。切音。隆。散。貌。又。叶。武。史。切音。世。班。孟。堅。西。都。賦。拾。擿。攬。扼。猛。噬。脫。角。掛。胆。徒。搏。獨。殺。又。叶。武。式。步。切音。段。東。哲。近。遊。賦。擊。復。擣。以。御。冬。脅。汗。衫。以。當。髮。帽。引。四。角。之。縫。裙。為。數。條。之。殺。又。叶。色。擣。切音。式。梁。肅。兵。儀。傳。美。干。戈。易。載。以。律。古。之。睿。智。神。武。不。殺。六。書。正。語。从。及。从。杀。声。杀。音。察。別。作。煞。狔。八。東。陟。隆。切音。終。盡。殺。也。又。東。枯。音。振。揆。也。又。音。殺。採。摩。也。○。从。豈。自。古。文。同。殺。何。交。切音。有。與。有。同。詩。小。雅。吉。酒。嘉。散。又。更。字。殷。字。从。此。殺。肉。帶。骨。曰。殺。曲。禮。左。殺。右。殺。又。與。有。同。董。仲。舒。傳。賢。不。肖。混。殺。又。去。聲。胡。孝。切。九。音。峻。築。也。殿。堂。高。大。者。今。天。效。也。禮。運。夫。禮。必。本。於。天。殺。於。地。子。宸。居。稱。殿。風。俗。通。殿。室。象。東。光。形。刻。荷。葉。藻。三。者。皆。水。物。所以。厭。火。災。又。下。練。切。頭。去。聲。軍。前。曰。啓。後。曰。殿。又。上。功。曰。最。下。功。曰。殿。又。鎮。也。詩。小。雅。殿。之。邦。殺。呼。回。切音。揮。博。雅。殺。與。殺。同。車。下。毀。呼。委。切。灰。上。聲。壞。也。又。去。聲。呼。對。切。廣。之。也。又。小。兒。去。齒。男。八。歲。女。七。歲。凡。成。毀。之。毀。上。聲。莊。子。其。成。也。毀。也。之。類。是。也。非。自。壞。而。隨。毀。之。則。去。聲。孟。子。毀。其。宗。廟。之。類。是。也。

殷 也。頭。擊。也。又。真。切音辰。真。而。擊。也。又。籀。文。殷。於。計。擊。申。也。殷。本。字。天。書。正。語。俗。作。殷。九。角。切音香。入。聲。嘔。吐。也。哀。公。二。非。然。今。皆。作。殷。不。可。改。也。音。十五年。左。傳。若。見。之。君。將。設。之。

殷 也。猛。也。害。也。衰。小。也。又。眉。先。結。切音。肩。擊。殺。旋。行。貌。擊。音。別。亦。作。擊。擊。文。絜。韜。切音。隆。散。貌。又。叶。武。史。切音。世。班。孟。堅。西。都。賦。拾。擿。攬。扼。猛。噬。脫。角。掛。胆。徒。搏。獨。殺。又。叶。武。式。步。切音。段。東。哲。近。遊。賦。擊。復。擣。以。御。冬。脅。汗。衫。以。當。髮。帽。引。四。角。之。縫。裙。為。數。條。之。殺。又。叶。色。擣。切音。式。梁。肅。兵。儀。傳。美。干。戈。易。載。以。律。古。之。睿。智。神。武。不。殺。六。書。正。語。从。及。从。杀。声。杀。音。察。別。作。煞。狔。八。東。陟。隆。切音。終。盡。殺。也。又。東。枯。音。振。揆。也。又。音。殺。採。摩。也。○。从。豈。自。古。文。同。殺。何。交。切音。有。與。有。同。詩。小。雅。吉。酒。嘉。散。又。更。字。殷。字。从。此。殺。肉。帶。骨。曰。殺。曲。禮。左。殺。右。殺。又。與。有。同。董。仲。舒。傳。賢。不。肖。混。殺。又。去。聲。胡。孝。切。九。音。峻。築。也。殿。堂。高。大。者。今。天。效。也。禮。運。夫。禮。必。本。於。天。殺。於。地。子。宸。居。稱。殿。風。俗。通。殿。室。象。東。光。形。刻。荷。葉。藻。三。者。皆。水。物。所以。厭。火。災。又。下。練。切。頭。去。聲。軍。前。曰。啓。後。曰。殿。又。上。功。曰。最。下。功。曰。殿。又。鎮。也。詩。小。雅。殿。之。邦。殺。呼。回。切音。揮。博。雅。殺。與。殺。同。車。下。毀。呼。委。切。灰。上。聲。壞。也。又。去。聲。呼。對。切。廣。之。也。又。小。兒。去。齒。男。八。歲。女。七。歲。凡。成。毀。之。毀。上。聲。莊。子。其。成。也。毀。也。之。類。是。也。非。自。壞。而。隨。毀。之。則。去。聲。孟。子。毀。其。宗。廟。之。類。是。也。

殷 也。頭。擊。也。又。真。切音辰。真。而。擊。也。又。籀。文。殷。於。計。擊。申。也。殷。本。字。天。書。正。語。俗。作。殷。九。角。切音香。入。聲。嘔。吐。也。哀。公。二。非。然。今。皆。作。殷。不。可。改。也。音。十五年。左。傳。若。見。之。君。將。設。之。

殷 也。猛。也。害。也。衰。小。也。又。眉。先。結。切音。肩。擊。殺。旋。行。貌。擊。音。別。亦。作。擊。擊。文。絜。韜。切音。隆。散。貌。又。叶。武。史。切音。世。班。孟。堅。西。都。賦。拾。擿。攬。扼。猛。噬。脫。角。掛。胆。徒。搏。獨。殺。又。叶。武。式。步。切音。段。東。哲。近。遊。賦。擊。復。擣。以。御。冬。脅。汗。衫。以。當。髮。帽。引。四。角。之。縫。裙。為。數。條。之。殺。又。叶。色。擣。切音。式。梁。肅。兵。儀。傳。美。干。戈。易。載。以。律。古。之。睿。智。神。武。不。殺。六。書。正。語。从。及。从。杀。声。杀。音。察。別。作。煞。狔。八。東。陟。隆。切音。終。盡。殺。也。又。東。枯。音。振。揆。也。又。音。殺。採。摩。也。○。从。豈。自。古。文。同。殺。何。交。切音。有。與。有。同。詩。小。雅。吉。酒。嘉。散。又。更。字。殷。字。从。此。殺。肉。帶。骨。曰。殺。曲。禮。左。殺。右。殺。又。與。有。同。董。仲。舒。傳。賢。不。肖。混。殺。又。去。聲。胡。孝。切。九。音。峻。築。也。殿。堂。高。大。者。今。天。效。也。禮。運。夫。禮。必。本。於。天。殺。於。地。子。宸。居。稱。殿。風。俗。通。殿。室。象。東。光。形。刻。荷。葉。藻。三。者。皆。水。物。所以。厭。火。災。又。下。練。切。頭。去。聲。軍。前。曰。啓。後。曰。殿。又。上。功。曰。最。下。功。曰。殿。又。鎮。也。詩。小。雅。殿。之。邦。殺。呼。回。切音。揮。博。雅。殺。與。殺。同。車。下。毀。呼。委。切。灰。上。聲。壞。也。又。去。聲。呼。對。切。廣。之。也。又。小。兒。去。齒。男。八。歲。女。七。歲。凡。成。毀。之。毀。上。聲。莊。子。其。成。也。毀。也。之。類。是。也。非。自。壞。而。隨。毀。之。則。去。聲。孟。子。毀。其。宗。廟。之。類。是。也。

殷 也。頭。擊。也。又。真。切音辰。真。而。擊。也。又。籀。文。殷。於。計。擊。申。也。殷。本。字。天。書。正。語。俗。作。殷。九。角。切音香。入。聲。嘔。吐。也。哀。公。二。非。然。今。皆。作。殷。不。可。改。也。音。十五年。左。傳。若。見。之。君。將。設。之。

惡言令聞之毀譽則毀上聲舉去聲孟子有不虞之譽有求全之毀之類是也
忌其人而毀之美其人而譽之則毀去聲譽去聲論語誰毀誰譽之類是也又
叶又喧規切音灰天玄滅道滅其也
疾不至危也劉進之滅生根毀也
毀 同 **毀** 同 **毀** 同 **毀** 同 **毀** 同 **毀** 同 **毀** 同 **毀** 同 **毀** 同 **毀** 同
又 **毀** 同 **毀** 同 **毀** 同 **毀** 同 **毀** 同 **毀** 同 **毀** 同 **毀** 同 **毀** 同 **毀** 同
則喜而相毀也又建車苑故从喜从攴會意攴作擊專音衛
聲擊 **毀** 同 **毀** 同 **毀** 同 **毀** 同 **毀** 同 **毀** 同 **毀** 同 **毀** 同 **毀** 同 **毀** 同
也 **毀** 同 **毀** 同 **毀** 同 **毀** 同 **毀** 同 **毀** 同 **毀** 同 **毀** 同 **毀** 同 **毀** 同
之毀為嚴逐其也 **毀** 同 **毀** 同 **毀** 同 **毀** 同 **毀** 同 **毀** 同 **毀** 同 **毀** 同 **毀** 同 **毀** 同
順非有如此者 **毀** 同 **毀** 同 **毀** 同 **毀** 同 **毀** 同 **毀** 同 **毀** 同 **毀** 同 **毀** 同 **毀** 同
論杜玩切音毀卵不詳也 **毀** 同 **毀** 同 **毀** 同 **毀** 同 **毀** 同 **毀** 同 **毀** 同 **毀** 同 **毀** 同 **毀** 同
揚子雌之不才其卵毀矣 **毀** 同 **毀** 同 **毀** 同 **毀** 同 **毀** 同 **毀** 同 **毀** 同 **毀** 同 **毀** 同 **毀** 同
也 **毀** 同 **毀** 同 **毀** 同 **毀** 同 **毀** 同 **毀** 同 **毀** 同 **毀** 同 **毀** 同 **毀** 同
祀四 **毀** 同 **毀** 同 **毀** 同 **毀** 同 **毀** 同 **毀** 同 **毀** 同 **毀** 同 **毀** 同 **毀** 同
望 **毀** 同 **毀** 同 **毀** 同 **毀** 同 **毀** 同 **毀** 同 **毀** 同 **毀** 同 **毀** 同 **毀** 同
之 **毀** 同 **毀** 同 **毀** 同 **毀** 同 **毀** 同 **毀** 同 **毀** 同 **毀** 同 **毀** 同 **毀** 同
與敵同今 **毀** 同 **毀** 同 **毀** 同 **毀** 同 **毀** 同 **毀** 同 **毀** 同 **毀** 同 **毀** 同 **毀** 同
之杖敲 **毀** 同 **毀** 同 **毀** 同 **毀** 同 **毀** 同 **毀** 同 **毀** 同 **毀** 同 **毀** 同 **毀** 同

母部

母 丘氏或為母氏又暴母胡母俱復姓又 **母** 莫候切音牟母道夏后氏緇布
冠名禮郊特牲委貌周道也章甫殷道也母道夏后氏之道也○从女內有
書毛氏曰內一畫象姦之形姦女為母禁止之也與父母之母不同資暇集釋
下有諺曰學識何如觀點書如父字母字並是正音非借音也今見點書每遇
內有字必以殊發平声其遇母有字亦然其誤以父為亡失之亡母為父母之
母讀之也不知亡字亡字母字各有區分觀篆文當知矣不
得點發為音也愚按母母之別可不待言也凶二字音義俱同 **母** 古音官
古冠字 **母** 謀補切橫上声父母即俗所謂孃也母者乳也說文母牧也
貫字从此 **母** 增韻慕也嬰兒所慕也又禽獸之乳皆曰母孟子五母雞二母
疑又 **母** 莫口切音牡地名春秋僖公七年秋公會齊侯宋公陳世子款鄭世子
華盟于齊母又 **母** 莫胡切音模禮內則八珍有淳母母模也煎醢加黍上沃以
膏曰淳母又叶 **母** 莫侯切音謀易晉二爻受福于其王母上叶愁又叶 **母** 莫禮
切音米詩鄭風豈敢愛之畏我父母又叶 **母** 姥罪切音每淮南子以天為父以
地為母陰陽為經四時為紀蔡中郎崔夫人誄音在共姜陪臣之母勞謙紡績
仲尼大紀○按說文文中兩點象兩乳則為母而畫斜中以橫畫而掩其兩乳
則為母而畫正魏莊渠云婦人不宜露乳故為禁止之
詞至母字即古冠字如田字出其兩傍像冠之有簪也 **母** 美常也各也
凡也屢也頻也三衣每非一定之辭每亦數也又貪也漢賈誼傳品庶每生
康注貪也班固敘傳每生作既又 **母** 莫偏切音味田美也左傳原由每每又草

上出也又灰模林切音
枚義同○从山母聲
故世罵淫
也痛也若也憎也又役也又國余六切音育古毒與育同周易以此毒天下而
民從之歸藏易太畜小畜作大毒小毒毒亦有也列子亭之毒之淫字以品其
形毒以成其質亦化育意也又國都毒切音篤身毒國在大夏東南一名天篤
顏師古曰今之天竺蓋身毒音轉為天篤篤省又作世又轉為竹音○又與毒
同
毒音攜姓也疏音同

比部

比紙補委切音彼說文比密也相與周密也又校也量也又論法擇善而從
目比又比蒲糜切音皮和也也又比部官名即今刑部又比蒲地名春
秋大蒐于比蒲又比音與切音與也周禮大胥比樂官謂錄其樂官也又
兵宿切音秘及也孟子比其反也又連也道也頻也比年猶頻年也王制諸侯
之於天子也比年一小聘又黨也密也協也總也又國毗音切音避卦名捕也
又齊也詩小雅比物四驪比物齊其力也凡祭祀朝覲會同毛馬而頒之凡軍
事物馬而頒之毛馬齊其色物馬齊其力吉事尚文武事尚疆也又國薄密切
音彌比比猶總總也又次也張九齡蕩蕩賦皮龍鱗而駢比上叶微文妙靈
况持斧章棣之斯密如鱗櫛比
比○二人為反及為比
比分故後人遂以此字為勞字
比必

媚切音秘勞也周書無髮于恤又謹也詩大雅為謀
為髮又告也遠也又鼻始出貌詩邶風綠波泉水
以鹿○六書正
謂纜字从此
毗又明也又詩大雅無為夸毗注屈己躬身而附人也又
注奔夫毗附也言小人不以大言夸之則以諛言毗之亦
作駢毗又前漢匈奴傳黃金犀毗一師古曰犀毗胡帶鉤
也○从凶凶音信取氣通也
从比聲凡匱櫛等字从此
毘渠轉切音卷柔毛也
音護說文夜兔也詩小雅躍躍兔
凡讒讒等字从此俗作兔兔
疾也

毛部

毛莫毫切帽平音得髮之屬及獸毛也又老也周禮秋官王燕則諸侯毛
鄭司農曰老者二毛故曰毛中庸燕毛所以序齒也又草也左傳澗溪浴
泚之毛地不生草者曰不毛之地又姓漢毛亨治詩作訓詁傳以授從子長時
穰亨為天毛公長為小毛公又蒙瞍切音模無也佩觿集河朔謂無曰毛後
漢馮衍傳飢者毛食太子賢曰案衍集作無
今俗語猶然者或古語亦通乎當讀如模
毛即神也又師姦切音山變

人鄉談轉聲為此也又毛陽鎮在沂州費縣又村名行唐西有毛趙村

與靡同以旌也
毳 毳毳也俗字
毳 毳毳也俗字
毳 毳毳也俗字

而切音
毳 毳毳也俗字
毳 毳毳也俗字
毳 毳毳也俗字

布
毳 毳毳也俗字
毳 毳毳也俗字
毳 毳毳也俗字

不
毳 毳毳也俗字
毳 毳毳也俗字
毳 毳毳也俗字

理
毳 毳毳也俗字
毳 毳毳也俗字
毳 毳毳也俗字

竭
毳 毳毳也俗字
毳 毳毳也俗字
毳 毳毳也俗字

師
毳 毳毳也俗字
毳 毳毳也俗字
毳 毳毳也俗字

臥
毳 毳毳也俗字
毳 毳毳也俗字
毳 毳毳也俗字

師
毳 毳毳也俗字
毳 毳毳也俗字
毳 毳毳也俗字

也
毳 毳毳也俗字
毳 毳毳也俗字
毳 毳毳也俗字

也
毳 毳毳也俗字
毳 毳毳也俗字
毳 毳毳也俗字

也
毳 毳毳也俗字
毳 毳毳也俗字
毳 毳毳也俗字

也
毳 毳毳也俗字
毳 毳毳也俗字
毳 毳毳也俗字

也
毳 毳毳也俗字
毳 毳毳也俗字
毳 毳毳也俗字

也
毳 毳毳也俗字
毳 毳毳也俗字
毳 毳毳也俗字

也
毳 毳毳也俗字
毳 毳毳也俗字
毳 毳毳也俗字

也
毳 毳毳也俗字
毳 毳毳也俗字
毳 毳毳也俗字

也
毳 毳毳也俗字
毳 毳毳也俗字
毳 毳毳也俗字

也
毳 毳毳也俗字
毳 毳毳也俗字
毳 毳毳也俗字

也
毳 毳毳也俗字
毳 毳毳也俗字
毳 毳毳也俗字

也
毳 毳毳也俗字
毳 毳毳也俗字
毳 毳毳也俗字

強魚切音

求於切音渠

王大旅上帝則張

徒協切音牒

細縷名曰白毼子國人取織以為布甚軟自今文

毼

山編切音蔬

毛磔起貌入流

淨社甫詩光明白毼巾

毼

音然類須

氏部

氏

上音切音是姓氏左傳因生賜姓服土命氏正義氏猶家也釋例別而

氏

獮之曰氏合而言之曰族又支章後切音支月氏西域國名在死西亦作

氏

支又屬氏單字后各亦作烟支言可愛烟烟支也又姓史闡商傳破雍將軍

氏

烏氏又貨殖傳烏氏俱畜牧韋昭曰烏氏縣名司馬貞曰烏氏姓張守節曰俱

氏

名也又子盈切音精行氏縣氏無慮皆鑄金錢又大氏皆遇告師古曰

氏

名前漢地理志代郡有行氏縣氏讀曰抵歸也大氏猶言大凡也俗作抵又木之根氏六書正譌別作抵非又

氏

人所托宿亦曰氏通作氏又叶都黎切音低本也詩小雅尹氏大節維周之

氏

氏又宿名史天官書氏四星東方之宿氏者言萬物皆至也又與氏同侏也漢

氏

氏又宿名史天官書氏四星東方之宿氏者言萬物皆至也又與氏同侏也漢

氏

氏又宿名史天官書氏四星東方之宿氏者言萬物皆至也又與氏同侏也漢

氏

氏又宿名史天官書氏四星東方之宿氏者言萬物皆至也又與氏同侏也漢

氏

氏又宿名史天官書氏四星東方之宿氏者言萬物皆至也又與氏同侏也漢

气部

气

去冀切音氣說文雲氣也又叶胃丘傑切音怯息也稻康寒食

气

吐利之困患今守危殆而假气喜乳哺之遂安兮信衆疾之日歇又叶

气

欺訛切音氣成公綏庸風聲不假器用不借物近或請身役心御气

气

物叶音弗徐曰象雲起之貌六書止譌俗用氣从米乃稟氣之氣

气

不過望國氛又靈氛古善占者楚辭離騷索葛蒙以筮蓍分命靈氛為余占之

六

氣

音戲饋客之芻米也。○六韋且止譌俗作餽非。因氣交交之狀

因

氣

氣交交之狀

易製辭天地氣蓋又耗上部詩淮南將獻書時佳氣日氣蓋又氣氣宋謝惠連賦

氣

於云切醞



字彙辰集完

萬壽堂

