

十國春秋

百十一之四

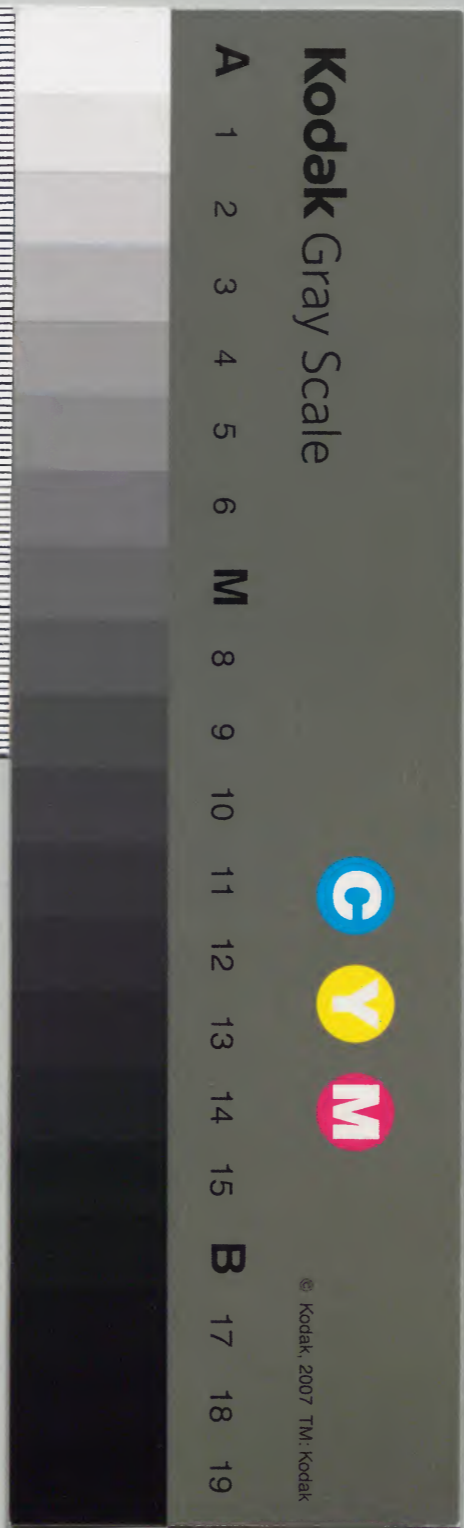
廿二



漢書門類			
二	一	九	二
四	二	〇	三
册	架	函	號

內閣文庫			
二	二	二	漢
九	二	三	書
〇	四	二	類
函	册	號	

內閣文庫		
番號	漢	2332
冊數	24	(22)
函號	290	172



十國春秋卷第一百十一

仁和吳任臣志伊氏撰

秀水宋 瑾豫菴氏閱

昭文周 昂少霞重刊

十國地理表上

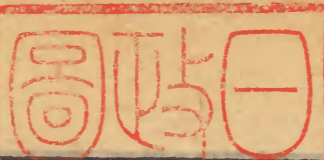
五代時輿圖剖裂諸國各霸偏方務相雄長自江淮以

南諸州爲吳而南唐因之領浙東西十三州一軍爲吳

越併東西兩川以及山南西道爲前後蜀越湖以南數

州爲楚逾嶺南連東西爲南漢跨太原以北諸州爲北

漢割江陵府泊歸峽二州爲荆南據七閩以抗衡列國



十國春秋 卷一百十一 地理表上

為閩地偏則虎眈鷓張國多則蟬聯蠶食其大較然也
中間郡邑紛更時多建置要非盡屬唐季之舊是用徵
其沿革得失作十國地理表

府州名 附 軍監 梁 唐 晉 漢 周

江都府 本揚州吳改府建都南唐建東都 吳 南唐 南唐 中朝

金陵府 本昇州吳為府南唐改江寧府建西都 吳 南唐 南唐 南唐

雄遠軍 南唐 南唐 南唐

南昌府 本洪州南唐為南昌府建南都 吳 南唐 南唐 南唐

雄 南唐 南唐 中朝

建武軍 南唐 南唐 中朝

楚 吳 吳 南唐 南唐 中朝

泗 吳 吳 南唐 南唐 中朝

滁 吳 吳 南唐 南唐 中朝

和 吳 吳 南唐 南唐 中朝

光 吳 吳 南唐 南唐 中朝

黃 吳 吳 南唐 南唐 中朝

舒 吳 吳 南唐 南唐 中朝

蘄 吳 吳 南唐 南唐 中朝

廬 吳 吳 南唐 南唐 中朝

壽 吳 吳 南唐 南唐 中朝

一
卷一百一十一
地理表上
三

海 吳 吳 南唐 南唐 南唐 中朝

泰 吳 吳 南唐 南唐 南唐 中朝

濠 吳 吳 南唐 南唐 南唐 中朝

潤 吳 吳 南唐 南唐 南唐 南唐

常 吳 吳 南唐 南唐 南唐 南唐

江陰軍 吳 吳 南唐 南唐 南唐 南唐

宣 吳 吳 南唐 南唐 南唐 南唐

歙 吳 吳 南唐 南唐 南唐 南唐

鄂 吳 吳 南唐 南唐 南唐 南唐

池 吳 吳 南唐 南唐 南唐 南唐

饒 吳 吳 南唐 南唐 南唐 南唐

信 吳 吳 南唐 南唐 南唐 南唐

江 吳 吳 南唐 南唐 南唐 南唐

撫 吳 吳 南唐 南唐 南唐 南唐

建武軍 吳 吳 南唐 南唐 南唐 南唐

袁 吳 吳 南唐 南唐 南唐 南唐

吉 吳 吳 南唐 南唐 南唐 南唐

虔 中朝 吳 南唐 南唐 南唐 南唐

筠 南唐 南唐 南唐 南唐 南唐 南唐

成都府 蜀 本益州 前蜀 中 後蜀 後蜀 後蜀 後蜀

地理表上

漢

前蜀

朝中

後蜀

後蜀

後蜀

後蜀

彭

前蜀

朝中

後蜀

後蜀

後蜀

後蜀

灌

前蜀

朝中

後蜀

後蜀

後蜀

後蜀

蜀

前蜀

朝中

後蜀

後蜀

後蜀

後蜀

綿

前蜀

朝中

後蜀

後蜀

後蜀

後蜀

眉

前蜀

朝中

後蜀

後蜀

後蜀

後蜀

嘉

前蜀

朝中

後蜀

後蜀

後蜀

後蜀

劍

前蜀

朝中

後蜀

後蜀

後蜀

後蜀

梓

前蜀

朝中

後蜀

後蜀

後蜀

後蜀

遂

前蜀

朝中

後蜀

後蜀

後蜀

後蜀

果

前蜀

朝中

後蜀

後蜀

後蜀

後蜀

閬

前蜀

朝中

後蜀

後蜀

後蜀

後蜀

普

前蜀

朝中

後蜀

後蜀

後蜀

後蜀

陵

前蜀

朝中

後蜀

後蜀

後蜀

後蜀

資

前蜀

朝中

後蜀

後蜀

後蜀

後蜀

榮

前蜀

朝中

後蜀

後蜀

後蜀

後蜀

簡

前蜀

朝中

後蜀

後蜀

後蜀

後蜀

印

前蜀

朝中

後蜀

後蜀

後蜀

後蜀

黎

前蜀

朝中

後蜀

後蜀

後蜀

後蜀

雅

前蜀

朝中

後蜀

後蜀

後蜀

後蜀

維 前蜀 朝中 後蜀 後蜀 後蜀 後蜀

茂 前蜀 朝中 後蜀 後蜀 後蜀 後蜀

文 前蜀 朝中 後蜀 後蜀 後蜀 後蜀

龍 前蜀 朝中 後蜀 後蜀 後蜀 後蜀

黔 前蜀 朝中 後蜀 後蜀 後蜀 後蜀

施 前蜀 朝中 後蜀 後蜀 後蜀 後蜀

夔 前蜀 朝中 後蜀 後蜀 後蜀 後蜀

安 前蜀 朝中 後蜀 後蜀 後蜀 後蜀

忠 前蜀 朝中 後蜀 後蜀 後蜀 後蜀

萬 前蜀 朝中 後蜀 後蜀 後蜀 後蜀

興 前蜀 朝中 後蜀 後蜀 後蜀 後蜀

利 前蜀 朝中 後蜀 後蜀 後蜀 後蜀

開 前蜀 朝中 後蜀 後蜀 後蜀 後蜀

通 前蜀 朝中 後蜀 後蜀 後蜀 後蜀

涪 前蜀 朝中 後蜀 後蜀 後蜀 後蜀

渝 前蜀 朝中 後蜀 後蜀 後蜀 後蜀

瀘 前蜀 朝中 後蜀 後蜀 後蜀 後蜀

合 前蜀 朝中 後蜀 後蜀 後蜀 後蜀

昌 前蜀 朝中 後蜀 後蜀 後蜀 後蜀

巴 前蜀 朝中 後蜀 後蜀 後蜀 後蜀

蓬	前蜀	中朝	後蜀	後蜀	後蜀	後蜀
集	前蜀	中朝	後蜀	後蜀	後蜀	後蜀
壁	前蜀	中朝	後蜀	後蜀	後蜀	後蜀
梁	前蜀	中朝	後蜀	後蜀	後蜀	後蜀
潯	前蜀	中朝	後蜀	後蜀	後蜀	後蜀
戎	前蜀	中朝	後蜀	後蜀	後蜀	後蜀
興元府	前蜀	中朝	後蜀	後蜀	後蜀	後蜀
<small>本梁州</small>						
洋	前蜀	中朝	後蜀	後蜀	後蜀	後蜀
源	前蜀	中朝	後蜀	後蜀	後蜀	後蜀
金	中朝前蜀	中朝	後蜀	中朝	中朝	中朝

秦	岐前蜀	中朝	中朝	後蜀	中朝
鳳	岐前蜀	中朝	中朝	後蜀	中朝
階	岐前蜀	中朝	中朝	後蜀	中朝
成	岐前蜀	中朝	中朝	後蜀	中朝
興王府	南漢	南漢	南漢	南漢	南漢
<small>本廣州南漢改府</small>					
韶	南漢	南漢	南漢	南漢	南漢
潮	南漢	南漢	南漢	南漢	南漢
禎	南漢	南漢	南漢	南漢	南漢
循	南漢	南漢	南漢	南漢	南漢
齊昌府	南漢	南漢	南漢	南漢	南漢

封 南漢 南漢 南漢 南漢 南漢 南漢 南漢 南漢

端 南漢 南漢 南漢 南漢 南漢 南漢 南漢 南漢

英 南漢 南漢 南漢 南漢 南漢 南漢 南漢 南漢

雄 南漢 南漢 南漢 南漢 南漢 南漢 南漢 南漢

敬 南漢 南漢 南漢 南漢 南漢 南漢 南漢 南漢

康 南漢 南漢 南漢 南漢 南漢 南漢 南漢 南漢

恩 南漢 南漢 南漢 南漢 南漢 南漢 南漢 南漢

思 南漢 南漢 南漢 南漢 南漢 南漢 南漢 南漢

瀧 南漢 南漢 南漢 南漢 南漢 南漢 南漢 南漢

勤 南漢 南漢 南漢 南漢 南漢 南漢 南漢 南漢

新 南漢 南漢 南漢 南漢 南漢 南漢 南漢 南漢

高 南漢 南漢 南漢 南漢 南漢 南漢 南漢 南漢

潘 南漢 南漢 南漢 南漢 南漢 南漢 南漢 南漢

雷 南漢 南漢 南漢 南漢 南漢 南漢 南漢 南漢

羅 南漢 南漢 南漢 南漢 南漢 南漢 南漢 南漢

辨 南漢 南漢 南漢 南漢 南漢 南漢 南漢 南漢

邑 南漢 南漢 南漢 南漢 南漢 南漢 南漢 南漢

春 南漢 南漢 南漢 南漢 南漢 南漢 南漢 南漢

貴 南漢 南漢 南漢 南漢 南漢 南漢 南漢 南漢

巒 南漢 南漢 南漢 南漢 南漢 南漢 南漢 南漢

橫 南漢 南漢 南漢 南漢 南漢 南漢 南漢 南漢 南漢

賓 南漢 南漢 南漢 南漢 南漢 南漢 南漢 南漢 南漢

欽 南漢 南漢 南漢 南漢 南漢 南漢 南漢 南漢 南漢

潯 南漢 南漢 南漢 南漢 南漢 南漢 南漢 南漢 南漢

容 南漢 南漢 南漢 南漢 南漢 南漢 南漢 南漢 南漢

牢 南漢 南漢 南漢 南漢 南漢 南漢 南漢 南漢 南漢

白 南漢 南漢 南漢 南漢 南漢 南漢 南漢 南漢 南漢

廉 南漢 南漢 南漢 南漢 南漢 南漢 南漢 南漢 南漢

常樂 南漢 南漢 南漢 南漢 南漢 南漢 南漢 南漢 南漢

黨 南漢 南漢 南漢 南漢 南漢 南漢 南漢 南漢 南漢

繡 南漢 南漢 南漢 南漢 南漢 南漢 南漢 南漢 南漢

鬱林 南漢 南漢 南漢 南漢 南漢 南漢 南漢 南漢 南漢

藤 南漢 南漢 南漢 南漢 南漢 南漢 南漢 南漢 南漢

竇 南漢 南漢 南漢 南漢 南漢 南漢 南漢 南漢 南漢

義 南漢 南漢 南漢 南漢 南漢 南漢 南漢 南漢 南漢

禺 南漢 南漢 南漢 南漢 南漢 南漢 南漢 南漢 南漢

順 南漢 南漢 南漢 南漢 南漢 南漢 南漢 南漢 南漢

瓊 南漢 南漢 南漢 南漢 南漢 南漢 南漢 南漢 南漢

崖 南漢 南漢 南漢 南漢 南漢 南漢 南漢 南漢 南漢

儋 南漢 南漢 南漢 南漢 南漢 南漢 南漢 南漢 南漢

桂	楚	楚	楚	南漢	南漢
溥	楚	楚	楚	南漢	南漢
賀	楚	楚	楚	南漢	南漢
梧	楚	楚	楚	南漢	南漢
蒙	楚	楚	楚	南漢	南漢
嚴	楚	楚	楚	南漢	南漢
富	楚	楚	楚	南漢	南漢
柳	楚	楚	楚	南漢	南漢
龔	楚	楚	楚	南漢	南漢
象	楚	楚	楚	南漢	南漢

錦	楚	楚	楚	周行逢
溪	楚	楚	楚	周行逢
欽	楚	楚	楚	周行逢
西府	吳越	吳越	吳越	吳越
<small>杭州</small>				
安國衣錦軍	吳越	吳越	吳越	吳越
東府	吳越	吳越	吳越	吳越
<small>越州</small>				
蘇	吳越	吳越	吳越	吳越
湖	吳越	吳越	吳越	吳越
温	吳越	吳越	吳越	吳越
台	吳越	吳越	吳越	吳越

明

吳越 吳越 吳越 吳越 吳越

處

吳越 吳越 吳越 吳越 吳越

衢

吳越 吳越 吳越 吳越 吳越

婺

吳越 吳越 吳越 吳越 吳越

睦

吳越 吳越 吳越 吳越 吳越

秀

吳越 吳越 吳越 吳越 吳越

長樂府

本福州閩改府建南都

閩 閩 吳越 吳越 吳越

泉

閩 閩 南唐留從效 南唐留從效 南唐留從效

建

閩 閩 南唐 南唐 南唐

汀

閩 閩 南唐 南唐 南唐

南

本漳州南唐改今名

閩 閩 南唐留從效 南唐留從效 南唐留從效

鏞

閩 閩 南唐 南唐 南唐

劍

閩置鐔州南唐改今名

南唐 南唐 南唐 南唐 南唐

江陵府

荆州

荆南 荆南 荆南 荆南 荆南

荆門軍

荆南 荆南 荆南 荆南 荆南

歸

荆南 荆南 荆南 荆南 荆南

峽

前蜀 荆南 荆南 荆南 荆南

太原府

并州

後唐 中朝 中朝 中朝 北漢

汾

後唐 中朝 中朝 中朝 北漢

嵐

後唐 中朝 中朝 中朝 北漢

岢嵐軍

北漢

憲

後唐 中朝 中朝 中朝 中朝 中朝 中朝 北漢

忻

後唐 中朝 中朝 中朝 中朝 中朝 中朝 北漢

代

後唐 中朝 中朝 中朝 中朝 中朝 中朝 北漢

寶興軍

北漢

遼

後唐 中朝 中朝 中朝 中朝 中朝 中朝 北漢

沁

後唐 中朝 中朝 中朝 中朝 中朝 中朝 北漢

隆

後唐 中朝 中朝 中朝 中朝 中朝 中朝 北漢

石

後唐 中朝 中朝 中朝 中朝 中朝 中朝 北漢

吳南唐

東都江都府

揚州吳改大都督府為江都府建都南

江都

舊廣陵因之南唐改永貞舊為揚子縣吳

名○吳順義四年以本

高郵舊縣○吳江都府有

南唐以海陵興化屬

西都江寧府

昇州大都督府吳武義二年七月改為

里○鳳凰臺記事云六朝舊城近覆舟山去秦淮五

上元

舊屬潤州唐光江寧舊縣○歐陽忞又曰唐

復析上元置江

句容舊屬閩州唐光溧水舊屬宣

寧三年改

溧陽舊屬宣州唐光廣德舊屬宣州南

隸昇州

唐光廣德舊屬宣州南

蕪湖

本漢縣後廢南銅陵南唐置初隸池繁昌本

地理表上

三

縣隋省入當塗南
唐析當塗復置
青陽 舊屬池州南唐初以宣之

雄遠軍 舊為當塗縣南唐置
之青楊來屬

南都南昌府 洪州南唐交泰二年十一月改州為南

南昌 舊豐城 舊為豐城楊氏初改為吳阜後復為

吳建昌 縣奉新 舊為新吳南唐改今名郡縣釋名

奉新也 分寧 縣武寧 縣靖安 本晉建昌縣地唐置

唐割建昌奉新武寧三縣地升為縣

清江 南唐昇元二年八月戊寅陞洪

雄州 南唐割揚之六合天長置雄州俄罷以六合隸

六合為雄州陸游南唐元宗紀云雄州天長縣也

建武軍 南唐以揚州天長縣置軍曰建武又馬令南

軍又改雄州周改

楚州 領縣四

山陽 舊盱眙 舊淮陰 舊寶應 舊

泗州 領縣六

臨淮 舊宿遷 舊下邳 舊漣水 舊虹 舊徐城 舊

滁州 領縣三

清流 舊全椒 舊來安 舊為永陽縣吳因之南唐改

和州 領縣三

日來安後有八石山來安水

歷陽舊縣烏江舊縣含山舊縣

光州領縣五

定城舊縣固始舊縣光山舊縣仙居舊縣殷城舊縣

黃州領縣三

黃岡舊縣黃陂舊縣麻城舊縣

舒州領縣五

懷寧舊縣宿松舊縣望江舊縣太湖舊縣桐城舊縣

蘄州領縣四

蘄春舊縣黃梅舊縣蘄水舊縣廣濟舊縣

廬州領縣五

合肥舊縣慎舊縣巢舊縣廬江舊縣舒城舊縣

壽州領縣五。按南唐壽州卽此地周顯德四年移州於潁州下蔡縣仍以下蔡縣爲倚郭以舊壽

春縣

壽春舊縣安豐舊縣霍邱舊縣來化舊縣。舊爲盛唐縣梁開平二年八月改爲壽山

縣後唐同光元年十月復爲盛唐晉天福七年改曰來化。按壽州爲吳與南唐所有之地梁唐晉所改者疑亦遙改其名耳吳與南唐未必遵之也今姑從其說以俟博考

海州領縣四霍山舊縣

胸山舊縣東海舊縣沐陽舊縣懷仁舊縣

泰州吳置海陵制置院南唐昇元元年升爲泰州領

海陵舊縣。海陵東境南唐置靜海制興化吳置

江都府南鹽城舊縣吳屬楚州泰興南唐置如臯本
 唐時來屬鹽城南唐時來屬
 縣隋時省唐析海陵地
 置如臯鎮南唐升為縣
 濠州領縣三

鍾離舊縣招義舊縣定遠舊縣
 潤州領縣四。南唐置丹陽宮尋罷

丹徒舊縣丹陽舊縣延陵舊縣金壇舊縣
 常州領縣四

武進舊縣義興舊縣無錫舊縣晉陵舊縣
 江陰軍唐武德三年以晉陵郡之江陰縣置暨以九年廢吳復以其地置江陰軍
 宣州吳仍唐舊南唐分當塗廣德入江寧府領縣七

宣城舊縣涇縣太平縣旌德縣南陵縣綏安縣寧國縣

歙州領縣六

歙縣舊縣休寧縣績溪縣黟縣祈門縣葵源縣
 鄂州吳領縣七南唐益置嘉魚永安通山大冶四縣

江夏縣舊縣永興縣于羊山鎮征其賦治唐年唐舊為唐
 崇陽縣以邑有崇陽河也梁改臨夏縣晉漢陽縣
 天福七年改臨江縣南唐復改曰唐年

武昌縣舊縣蒲圻縣漢川縣嘉魚縣南唐置○按湖廣志
 場昇元初改為縣保大中改鮎瀆縣為嘉魚永安江
 魚縣以地有魚嶽山取詩南有嘉魚之義永安夏
 南境有永安鎮楊吳改為永安場南唐保通山唐
 大十三年割江夏南境三鄉之地升為縣

地理表上

興縣地之新豐鄉吳越鐵冶置羊山鎮南唐置通
 山縣宋史地理志云太平興國二年升羊頭鎮為
 通山縣者誤○湖廣志曰蓋于青山大治唐置永
 通華二鎮中摘二字義建通山縣
 大治青山場院南唐升為大治縣○按湖廣志保
 大十三年分陽新武昌三鄉置大治縣文獻通考
 謂朱乾德五年置
 大治縣疑非是

池州 舊有青陽銅陵二縣後改隸江寧府領縣三

貴池 本隋秋浦縣五代石埭 舊縣建德 舊為至德楊
 時吳改為貴池

饒州 領縣五

番易 舊縣樂平 舊縣德興 本樂平縣地唐置德
 縣 興場南唐升為縣 餘干 舊縣

浮梁 舊縣

信州 領縣五

上饒 舊縣貴溪 舊縣弋陽 舊縣玉山 舊縣鉛山 本唐撫建二
 縣 始置縣山產銅鉛故名縣西南七里有鉛山舊

江州 領縣六
 名桂陽山又名楊梅山南唐常置鉛場於此

德化 唐潯陽縣吳因之南唐改曰德化 本隋
 縣南境唐為蒲塘場吳升為德 孫吳程普駐

安縣 文獻通考又云南唐縣瑞昌 兵於此有赤
 烏來鳴誠曰翼日必有祥既得赤壁之報遂名其

地曰赤烏鎮又曰瑞昌鎮唐立為赤烏場南唐升
 為瑞湖口舊湖口鎮南 彭澤 舊縣東流 唐為東流場

昌縣 湖口 唐升為縣 又陸游南唐書云東流尋屬池州陸氏說非是
 太平興國三年以東流屬池州陸氏說非是

撫州 領縣四

臨川 舊縣○唐時縣有上幕鎮南唐南城 舊縣崇仁
 於鎮立金谿場又有宜黃場

舊南豐縣

建武軍南唐以撫州南城縣置建武軍○宋太平興國四年改建昌軍或於五代作建昌軍非

袁州領縣三

宜春舊縣萍鄉舊縣有萍實橋在新喻縣

吉州領縣六

廬陵舊縣○郡縣釋名又云南唐割廬陵縣置吉水按文獻通考吉水乃宋雍熙元年置故不

從○解大紳云南唐保大八年置新淦舊縣寰宇

吉水縣旋廢後宋雍熙年間仍置新淦記云有紫

淦山淦水經其下天祐七年太和舊縣○南唐徐錯

年吳於新淦置制置院太和舊縣○南唐徐錯

隋時邑產嘉禾以安福縣龍泉舊遂興縣楊吳析

為和氣所生故名安福縣龍泉置龍泉場南唐置

縣縣有萬安鎮南唐始立鎮時闕地得石符一帙

有漢八分書云地界兩川神秀所蟠更為都邑萬

民以安永新縣

虔州領縣十一

贛縣舊虔化縣舊南康縣舊雩都縣舊瑞金

鎮置瑞金監南唐升信豐縣舊龍南唐為信豐縣地

為縣以掘地得金名石城本虔化縣之石上猶本

日虔南楊吳改為虔石城本虔化縣之石上猶本

南場南唐升為縣石城本虔化縣之石上猶本

康縣地楊吳析置上猶場以大庾縣安遠縣

地有猶水故名南唐升為縣大庾縣安遠縣

筠州唐武德七年置靖州改為米州又改筠州八年

州廢屬洪州南唐保大十年正月復置筠州於

高安縣四

高安楊吳屬洪州南唐保大時來屬○境內上高

唐僖宗時鍾傳以故望蔡縣在高安萬載本漢建

上游置上高鎮南唐保大中置縣萬載本漢建

城縣地

孫吳析置陽樂縣南唐置萬載縣一云楊吳置萬載縣屬袁州南唐時來屬○輿地廣記又作萬歲縣清江本高安縣蕭灘鎮南唐昇元三年八月戊寅升鎮為清江縣不隸州保大十年來屬

歐陽恣作清口誤

馬令南唐書云南唐州三十有五昇潤常歙宣江洪撫袁吉虔筠揚鄂池饒信楚泗滁和光黃舒蘄廬壽海泰濠建汀劍漳泉自鄂至濠十七州皆顯德五年入周取之而復失者十一州福州保大年取羈縻而已四年入吳越潭衡澧朗岳道永邵全辰皆保大九年取十年失○陸游南唐書云南唐州軍凡三十八昇揚雄楚泗滁和光黃舒蘄廬壽海泰濠通潤常宣歙池饒信江洪鄂筠撫袁吉虔建汀劍南泉雄遠軍○任臣按通州後周所置載於南唐非是今去通州而建汀五州則繫之於

前蜀 後蜀

成都府 益州領縣十

成都 舊縣 華陽 舊縣 郫 舊縣 犀浦 舊縣 新都 舊縣 溫江 舊縣 新繁 舊縣

雙流 舊縣 靈池 舊縣 廣都 舊縣

漢州 領縣五

雒 舊縣 德陽 舊縣 通計 舊為什邡縣前蜀永平元年改

也 綿竹 舊縣 金堂 舊縣 改漢州金堂為漢城要亦遷改之

彭州 領縣四

九隴 舊縣 導江 舊縣 濛陽 舊縣 唐昌 五代會要云梁開平

縣後唐同光元年十月復為唐昌開府元龜元晉天福七年改彭州唐化為彭山按此時蜀已不奉

十國春秋 卷一百一十一 地理表上 六

梁晉約束其更改邑名不過遙改以美觀耳又彭州無唐化縣而眉州則有彭山縣中間有誤或又易名未可知也

灌州 按郡縣釋名孟蜀置灌州於導江灌口鎮然前蜀武成元年灌州奏武部郎中張道古率則灌州為名已久當不自後蜀始矣○又宋史地理志云導江縣灌口鎮唐置鎮靜軍

蜀州 領縣五

晉原 縣舊青城 縣舊永康 文獻通考云前蜀析青城置永康軍與地廣記云永康縣屬蜀

本青城縣之橫渠鎮孟蜀廣政中置永康縣屬蜀州合二書斷之當是王氏時為軍孟氏時為縣矣唐興與五代會要云梁開平二年八月改唐興為陶胡縣蓋前蜀武成元年也後唐同光元年十月復為唐興縣晉天福七年避廟諱改唐興為鄉城是為後蜀廣政五年此時晉新津 舊縣○按唐書遙改之耳孟氏未必遵也

縣宋史地理志謂新津為唐唐安縣開寶四年改者非是

綿州 領縣八

巴西 縣舊彭明 舊為昌明前蜀因之後唐同光時魏改曰彭明避廟諱也後蜀從今名

城 縣舊羅江 縣舊神泉 縣舊龍安 縣舊鹽泉 縣舊西昌 縣舊

眉州 領縣五

通義 縣舊彭山 縣舊青神 縣舊丹稜 縣舊洪雅 縣舊

嘉州 領縣七

龍游 縣舊犍為 縣舊玉津 縣舊夾江 縣舊平羨 縣舊羅日 縣舊綏

山 縣舊

劍州 領縣九

劍州

卷一百一十一 地理表上

九

普安舊縣武連舊縣陰平舊縣梓潼舊縣黃安舊縣劍門舊縣臨

津舊縣永歸舊縣普成舊縣

梓州 領縣八

鄆舊縣射洪舊縣通泉舊縣鹽亭舊縣
置招葺院於鹽亭文獻

通考作招葺縣疑誤又有謂蜀明德初析鹽亭置東關縣者按宋乾德四年改靜戎軍置東關縣并

遂州 領縣五

飛鳥舊縣元武舊縣銅山舊縣永泰舊縣

果州 領縣五

方義舊縣青石舊縣長江舊縣蓬溪舊縣遂寧舊縣

閬州 領縣九

南充舊縣相如舊縣岳池舊縣流溪舊縣西充舊縣

閬中舊縣蒼溪舊縣吾安舊縣西水舊縣奉國舊縣南部舊縣新

普州 領縣六

井舊縣新政舊縣岐平舊縣

安岳舊縣安居舊縣普康舊縣樂至舊縣崇龕舊縣普慈舊縣

陵州 領縣五

仁壽舊縣貴平舊縣井研舊縣始建舊縣籍舊縣

資州 領縣八

盤石舊縣資陽舊縣內江舊縣
○內江志云唐初縣治

蜀徙盤石銀山舊縣丹山舊縣龍水舊縣月山舊縣隋溪舊縣

榮州 領縣六

旭川 舊縣 威遠 舊縣 公井 舊縣 應靈 舊縣 浴官 舊縣 和義 舊縣

簡州 領縣三

陽安 舊縣 金水 舊縣 平泉 舊縣

印州 領縣七

臨印 舊縣 火井 舊縣 蒲江 舊縣 依政 舊縣 安仁 舊縣 臨溪 舊縣 大邑 舊縣

黎州 有木瓜關前蜀高祖所築領縣二

漢源 舊縣 五代時省入漢源 通望 舊縣

雅州 領縣五

巖道 舊縣 廬山 舊縣 名山 舊縣 百丈 舊縣 榮經 舊縣

維州 領縣二

保寧 舊縣 孟蜀改今名 小封 舊縣

茂州 領縣四

汶山 舊縣 石泉 舊縣 汶川 舊縣 通化 舊縣

文州 領縣一

曲水 舊縣

龍州 領縣二

江油 舊縣 清州 舊縣

黔州 領縣六

彭水舊縣黔江舊縣杜洪舊縣洋水舊縣信寧舊縣都儒舊縣

施州領縣二

清江舊縣建始舊縣

夔州領縣三

奉節舊縣巫山舊縣大昌舊縣

安州舊為雲安縣後置雲安監屬夔州前蜀永平時升安州

忠州領縣五

臨江舊縣豐都舊縣墊江舊縣南賓舊縣桂溪舊縣

萬州領縣二

南浦舊縣梁山舊縣○縣有務日石氏屯田務

興州領縣二

順政舊縣長舉舊縣

利州領縣五

綿谷舊縣葭萌舊縣益昌舊縣嘉川舊縣亂山舊縣

開州領縣三

開江舊縣萬歲舊縣新浦舊縣

通州領縣九○宋史地理志作達州按宋乾德三年始改達州

通川舊縣○縣有通明院永穆舊縣三岡舊縣石鼓舊縣

東鄉舊縣宣溪舊縣新寧舊縣巴渠舊縣閬英舊縣

涪州領縣五

涪陵舊縣 賓化舊縣 武龍舊縣 樂温舊縣 温山舊縣

渝州 領縣五

巴舊縣 萬壽舊縣 南平舊縣 江津舊縣 璧山舊縣

瀘州 領縣五

瀘川舊縣 富義舊縣 江安舊縣 綠水舊縣 合江舊縣

合川 領縣六

石鏡舊縣 ○晉天福七年改合州石鏡為仙 漢初

覽疑亦晉遙改其名孟氏未必遵也

昌州 領縣三

赤水舊縣 巴川舊縣 銅梁舊縣 新明舊縣

大足舊縣 昌元舊縣 永川舊縣

巴州 領縣九

化成舊縣 盤道舊縣 清化舊縣 曾口舊縣 歸仁舊縣 始寧舊縣 其

章舊縣 恩陽舊縣 七盤舊縣

蓬州 領縣七

大寅舊縣 儀隴舊縣 伏虞舊縣 咸安舊縣 大竹舊縣 良山舊縣 宕

渠舊縣

集州 領縣四

難江舊縣 道平舊縣 大牟舊縣 嘉川舊縣

壁州 領縣五

涪水舊縣 廣納舊縣 通江舊縣 白石舊縣 東巴舊縣

渠州 領縣五

流江 縣舊 潯水 縣舊 潯山 縣舊 潯州 縣舊 亦為 大竹 縣舊 渠江 縣舊

潯州 通鑑魏王繼岌至興州山南節度使王宗威以

唐武德元年置潯州八年州廢以潯山縣

戎州 領縣五

南溪 縣舊 義賓 縣舊 熨道 縣舊 開邊 縣舊 歸順 縣舊

興元府 梁州亦曰褒州領縣五

南鄭 縣舊 褒城 縣舊 西 縣舊 三泉 縣舊 城固 縣舊

洋州 領縣四

興道 縣舊 西鄉 縣舊 黃金 縣舊 真符 縣舊

源州

本州建置之由無考按通鑑蜀源州都押牙文

武定節度使源壁等州觀察營田處置等使周

源州屬武定軍無疑○胡三省曰源州蓋蜀所置

而尋廢此其所以無傳同光之克蜀也得州六十

四見於歐陽氏職方考者五十三州

而已如源州等蓋皆六十四州之數

金城 領縣五○前蜀 復得金城未幾入於晉

商城 縣舊 石泉 縣舊 安康 縣舊 洵康 縣舊 清陽 縣舊 平利 縣舊

秦州 領縣五○秦鳳階成四州先為岐所有前蜀高

成 祖攻岐得之後唐破蜀已而復失惟得秦鳳階

於蜀後為周世宗所取

成紀 縣舊 天水 縣舊 隴城 縣舊 長道 縣舊 清水 縣舊 屬鳳翔府

鳳州 領縣四

梁泉舊縣兩當舊縣河池舊縣黃花舊縣

階州領縣二

福津舊縣將利舊縣

成州梁時改汝州後唐時復故領縣二

同谷舊縣栗亭後唐天成時置

十國春秋卷第一百十一終

十國春秋卷第一百十二

仁和吳任臣志伊氏撰

秀水宋 瑾豫菴氏閱

昭文周 昂少霞重刊

十國地理表下

南漢

興王府廣州。高祖乾亨元年改廣州為興王府領縣十三

咸寧舊為南海乾亨元年分咸寧常康二縣。按宋史地理志南海隋縣後改常康開寶五年復歐陽恣輿地理志南海隋縣後改常康開寶五年

寧常康人南海其說不同今從廣東志常康見番

禺舊縣增城舊縣四會舊縣化蒙舊縣懷集舊縣東莞舊縣
地理表下 一

象塔禹餘宮使邵延瑁造又城內有九曜石相清

傳劉氏集方士煉丹處俱見吳萊南海古蹟記

遠舊淳水縣

滄涯

新會

義寧

縣

韶州領縣五

曲江縣始興舊縣。郡縣釋名云南漢乾和四年

潮州領縣二

海陽縣潮陽縣

禎州南漢以循州歸善縣置禎州以歸善海豐博羅

禎州河源四縣來屬。歐史職方考作惠州按宋天

禧時以州名犯太子名始改

循州南漢改舊循州為禎州而

龍川舊為雷鄉縣南漢改今名。歐陽忞又云龍

一治

齊昌府乾亨元年升循州之

封州領縣二

封川縣開建縣

端州領縣二

高要縣平興縣

英州高祖割廣州之瀘陽縣置

瀘陽縣

雄州 高祖割韶州之保昌縣置

保昌 舊縣

敬州 乾和時割潮州程鄉縣置敬州。或作恭州非恭州乃宋避廟諱而稱之

程鄉 舊縣

康州 領縣四

端溪 舊縣 晉康 舊縣 悅城 舊縣 都城 舊縣

恩州 領縣三

楊江 舊縣 恩平 舊縣 杜陵 舊縣

思州 領縣四

務川 舊縣 寧彝 舊縣 思印 舊縣 思三 舊縣

瀧州 領縣五

瀧水 舊縣 開陽 舊縣 鎮南 舊縣 安遂 舊縣 建水 舊縣

勤州 領縣二

富林 舊縣 銅陵 舊縣

新州 領縣二

新興 舊縣 永順 舊縣

高州 領縣三

良德 舊縣 電白 舊縣 保定 舊縣

潘州 領縣三

茂名 梁開平元年五月改曰越常南漢乾南巴 舊縣 亨七年十月復改茂名。一名茂明南巴

潘川 舊縣

常州 領縣三

海康 舊縣 遂溪 舊縣 徐聞 舊縣

羅州 領縣五

石城 舊縣 吳川 舊縣 南河 舊縣 招義 舊縣 零綠 舊縣

辨州 唐天祐元年朱全州以辨汴聲近更名勳州後復故領縣二。按辨州至宋太平興國五年改

曰化州是化州故辨州也且化州之名五代所未有歐史職方考既有辨州復列化州其誤可知今

從不

石龍 舊縣 陵羅 舊縣

邕州 舊為邕州領縣七光天元元年即晉天福七年也改為誠州避廟諱未幾復故

宣化 舊縣 武緣 舊縣 晉興 舊縣 朗寧 舊縣 思龍 舊縣 如和 舊縣 封

陵 舊縣

澄州 領縣一

上林 舊縣

春州 領縣三

陽春 舊縣 羅水 舊縣 流南 舊縣

貴州 領縣四。高祖封子宏道為貴王即此州

鬱平 舊縣 懷澤 舊縣 義山 舊縣 潮水 舊縣

巒州 領縣三宋開寶五年始廢州入橫州歐史職方考不列其名誤

永令 舊縣 武羅 舊縣 靈川 舊縣

也理表下

橫州 領縣三

寧浦 舊縣 淳風 舊縣 樂山 舊縣

賓州 領縣三

領方 舊縣 琅邪 舊縣 保城 舊縣

欽州 領縣五

欽江 舊縣 靈山 舊縣 遵化 舊縣 內亭 舊縣 保京 舊縣

潯州 領縣二

平桂 舊縣 宣化 舊縣

容州 領縣四

北流 舊縣 普寧 舊縣 陵城 舊縣 渭龍 舊縣

牢州 領縣三

南流 舊縣 定川 舊縣 岩川 舊縣

白州 領縣四

博白 舊縣 建寧 舊縣 周羅 舊縣 南昌 舊縣

廉州 領縣四

合浦 舊縣 封山 舊縣 蔡龍 舊縣 大廉 舊縣

常樂州 高祖乾亨元年立常樂州及置博電等三縣 歐陽忞輿地廣記云常樂州南漢立開寶

其地置石康縣

博電 乾亨初置 零綠 乾亨初置 鹽場 乾亨初置

黨州 領縣四

一 國朝 卷一百一十二 五

善勞 舊縣 撫安 舊縣 善文 舊縣 寧仁 舊縣

繡州 領縣三。宋開寶五年始廢州入容州。普寧縣。歐史職方考不列其名誤。

常州 舊縣 阿林 舊縣 羅繡 舊縣

鬱林州 領縣五

石南 舊縣 鬱林 舊縣 興業 舊縣 興德 舊縣 潭栗 舊縣

藤州 領縣四

寧風 舊縣 感義 舊縣 義昌 舊縣 鐔津 舊縣

賓州 領縣四

信義 舊縣 懷德 舊縣 潭峩 舊縣 時亮 舊縣

義州 領縣三

岑溪 舊縣 永業 舊縣 連城 舊縣

禺州 領縣三。宋開寶五年始廢州入容州。

峩石 舊縣 陸川 舊縣 扶桑 舊縣

順州 唐大歷八年析禺羅辨白四州置南漢因之領縣四

龍化 舊縣 温水 舊縣 南河 舊縣 龍豪 舊縣

瓊州 領縣三。州舊有會口顏羅二縣南漢省

瓊山 舊縣 容瓊 舊縣 樂會 舊縣

崖州 領縣四

舍城 舊縣 澄邁 舊縣 文昌 舊縣 臨高 舊縣

儋州 領縣四。州舊有富羅縣南漢廢

國朝 卷一百一十二 地理表下 六

義倫舊縣昌化舊縣感恩舊縣洛陽舊縣

萬安州領縣二。州舊有富雲博遼二縣南漢省

萬安舊縣陸水舊縣

振州領縣二。州舊有延德川落屯三縣南漢廢

寧遠舊縣吉陽舊縣

思唐州

交州高祖封子宏操為交王

楚

長沙府潭州。武穆王以潭州為長沙府潭至辰十州周時屬周行逢已而為南唐所取領縣九

長沙舊縣湘潭舊縣湘鄉舊縣益陽舊縣醴陵舊縣瀏陽舊縣攸舊縣

舊屬衡州朱梁時來屬龍喜漢乾祐三年王析長沙縣置茶

一云漢乾祐時仍屬衡潭州見湖廣舊志

衡州領縣五

衡陽舊縣衡山舊縣湖廣志云晉天福五年改屬潭

二年割邑之宜陽熊耳二鄉益之場有馬井相傳

馬王太子繫馬於此馬渴蹴地水湧出成井因名

澧州領縣四

澧陽舊縣安鄉舊縣石門舊縣慈利舊縣

朗州領縣三

武陵舊縣龍陽舊縣橋江舊為沅江乾寧中改橋江屬岳州五代時來屬

岳州 五代初屬安武軍節度已而隸湖南後屬武平軍節度領縣四

巴陵 舊縣。廣順元年南唐取之尋復歸楚。縣有王朝場清泰間置 華容 舊縣

陰平江 舊縣。同光時避諱改

道州 領縣四

營道 舊縣。延喜時復名延唐晉天福七年更名延喜

。一作江華 縣 永明 縣 舊

永州 領縣二

零陵 舊縣。縣有東安場 祁陽 縣 舊

邵州 石晉時改邵州 為敏州領縣二

邵陽 舊縣。石晉時改敏政 武岡 縣 舊

全州 晉天福四年四月文昭王奏以湘川為清湘縣置全州并割灌陽縣隸之。歐陽忞又作天福

三年置今從五代會要

清湘 舊為湘川隸永 灌陽 舊屬永州天 州文昭王改 福中來屬

辰州 領縣五

沅陵 舊縣 溆浦 舊縣 辰溪 舊縣 盧溪 舊縣 麻陽 舊縣

融州 領縣二後歸南漢

融水 舊縣 武陽 舊縣。州舊有黃 縣後併入武陽

郴州 舊領郴南亭資興義章藍山義昌高平臨武八 縣以其地入桂陽監又廢資興縣為資興寨漢乾 南唐兵於宜章 道取郴入焉

榔舊縣南亭舊縣義章舊縣藍山舊縣榔義舊縣唐同光中避廟

諱更名曰榔義

桂陽監唐於郴州境置監掌鑄錢晉天福初以臨武高平二縣益其地

連州領縣三乾祐三年入南漢

桂陽舊縣陽山舊縣連山舊縣

昭州領縣三乾祐三年入南漢

平樂舊縣永平舊縣恭城舊縣

宜州領縣四後入南漢省二縣

龍水舊縣崖山舊縣東壘舊縣天河舊縣

桂州領縣十後入南漢

臨桂舊縣理定舊縣靈川舊縣陽朔舊縣荔浦舊縣修仁舊縣純

化梁開平元年五月改為歸化後唐同光元年十月復故永福舊縣永寧舊縣豐水

縣梁時改古縣

溇州晉開運三年文昭王奏立溇州於全義縣改縣名曰德昌并割桂州廣明義寧二縣隸之

德昌舊縣運中改為德昌後復故廣明舊縣義寧本臨川地馬氏

置義寧鎮後為縣舊屬桂州開運時來屬

賀州領縣六後入南漢

臨賀舊縣桂嶺舊縣馮乘舊縣蕩山舊縣富川舊縣封陽舊縣

梧州領縣三乾祐三年入南漢

蒼州舊縣戎城舊縣孟陵舊縣

蒙州 領縣三後入南漢

立山 舊縣 東區 舊縣 正義 舊縣

嚴州 領縣三 乾祐三年入南漢

來賓 舊縣 歸化 舊縣 修德 舊縣

富州 領縣三 乾祐三年入南漢

龍平 舊縣 思勤 舊縣 馬江 舊縣

柳州 領縣三 乾祐三年入南漢

馬平 舊縣 柳城 舊縣 洛容 舊縣

龔州 領縣六 後入南漢。按唐置龔州南漢乾和八年吳懷恩定宜連梧嚴富昭柳龔象等州之地至宋紹興六年始廢州入潯州歐史職方考不列其名豈南漢得龔州後以避高祖諱而廢之邪然

宋史載開寶四年平廣南得州六
十已有蒙龔之名此所未解也

平南 舊縣 武林 舊縣 隋建 舊縣 大同 舊縣 陽川 舊縣 寧風 舊縣

象州 領縣二 乾祐三年入南漢。按輿地廣記唐時州有武化縣五代時省

陽壽 舊縣 武仙 舊縣

錦州 領縣五

盧陽 舊縣 洛浦 舊縣 招喻 舊縣 常豐 舊縣 渭陽 舊縣

溪州 領縣二

大鄉 舊縣 三亭 舊縣

敘州 一作澈秦漢黔中地也唐為播敘二州之境後周時周行逢死敘州刺史鍾存志奔武陽而楊

正巖以十洞稱徽誠二州即其地。一云溪洞誠州楚文昭王有其地是誠州又與敘州各為一地

已存以埃考
本州領縣三

渠陽縣 舊三江縣 羅蒙縣 舊

吳越

西府杭州

唐大順元年新夾城三十餘里景福二年
作羅城七十里光化二年四月升為都督

府吳越謂之西府天寶元年梁敕升大
都督府後國中亦稱西都領縣十一

錢塘縣 舊錢江 吳越天寶十五年割錢塘鹽官各半
置錢江縣割富春之長壽安吉二鄉

入錢江樂史太平寰宇記言唐麟德二年析錢唐
鹽官二縣為錢江非是。又冊府元龜云晉天福

七年敕州縣名有與高祖諱犯者悉改之改杭州
錢塘為錢江歐陽忞與地廣記亦云晉天福中避

高祖名改錢塘為錢江後別置鹽官縣 舊餘杭 舊武
錢塘與錢江分治未審孰是

肅王重築縣城周六百二 富春 舊為富陽吳越天
十步後徙溪南號清平軍

富春時武肅王與楊氏有怨凡縣名有陽字者皆
易之。富春城武肅王以地偏江隅乃壘甌石為

之桐廬 舊縣。按宋史地理志云嚴州桐廬縣太
本屬於潛 舊縣。有閩武寨吳越置安國 舊為臨

杭州於潛 以禦敵在縣北五十里 安國 舊為臨
祐三年割睦州分水縣之南新寧善新登廣陵銅

峴等五鄉來屬吳越天寶元年正月梁敕改為安
國縣以尊武肅王。縣新登 舊為新城吳越天寶

城依太廟山武肅王築新登 舊為新城吳越天寶
新登縣。橫山 舊為唐山吳越天寶元年梁敕改

有杜陵城。橫山 舊為唐山吳越天寶元年梁敕改
晉天福七年避高祖諱救改曰橫山。郡縣釋名

曰晉又改橫山為吳昌吳越備史又云梁改唐山
為吳 武康 舊隸湖州武肅王時來屬。順存

昌 武康 錄云梁開平元年割武康隸杭州

安國衣錦軍 唐光化三年改臨安縣安眾營為衣錦

月升衣錦城為安國衣錦軍。

宋史太平興國四年改順化軍

地理表下

七

七

七

七

七

七

七

七

七

東府越州

唐乾寧四年武肅王號越州為東府後國中亦稱東都。吳越天寶元年梁敕升越

州為大都督府領縣八

會稽

舊縣諸暨初改暨陽天寶元年仍奏改

修贍

本為剡縣後因古語二火一刀之贍都鎮餘姚

山

舊縣。有西興鎮古西陵也。上虞縣新昌

三鄉地晉天福時文穆王奏置

蘇州領縣五

吳縣

舊長洲縣崑山縣常熟縣吳江

江置縣

湖州領縣四

烏程

舊德清縣安吉縣長興

避梁諱也

温州領縣四

永嘉

舊瑞安縣。舊為安固縣。唐天復三年。月有白

詔改

平陽縣。舊為橫陽縣。武肅王時救改平陽。郡

後梁乾化間

橫陽縣。釋名曰橫陽。取橫嶼及橫陽江之義。

台州領縣五

臨海

舊黃巖縣。唐為唐興縣。吳越天寶元年

世家注。

任臣又按歐陽忞云。唐興朱梁改為天

台後復故石

晉改為台。與邑名屢改。故前易。溷

理或然也。

又順存錄載開平永安。唐為樂安縣

三年改唐興

為新興。未詳是非。永安。吳越寶正五

年改寧海縣舊

明州領縣六。吳越天寶二年明州刺史黃晟

鄞故鄞縣吳越奉化縣舊慈谿縣舊象山縣舊望海縣舊本吳

海鎮一作望海鎮武肅王天寶二年閏八月奏置

望海縣吳越備史又作靜海縣後改曰定海。順

存錄云梁改定海未知孰是翁山縣舊

處州領縣六

麗水縣舊龍泉縣舊遂昌縣舊縉雲縣舊青田縣舊白龍故唐

縣吳越天寶三年五月上言於梁以淮寇未平恥

聞逆姓請改為長松晉天福四年歲旱縣令陳時

祈雨百仞山有白龍見以聞

衢州領縣四

西安縣舊江山本唐須江縣吳越改今名以邑有江

色石曰龍游舊為龍邱縣寶正未惡邱為墓不常

照炫耀乾德四年忠懿王

山舊縣。乾德四年忠懿王

婺州領縣七

金華縣舊東陽縣舊義烏縣舊蘭溪縣舊永康縣舊武義唐初

義後改武成天祐末復曰浦江故浦陽縣吳越天

武義疑避朱全忠父諱也

楊氏奏改浦江。順存

睦州領縣五。天福三

建德縣舊壽昌縣舊遂安縣舊分水縣舊青溪縣舊

秀州吳越寶大元年武肅王於嘉興置開元府割華

亭海鹽二縣屬焉後唐長興三年罷開元府晉

國春秋 卷一百一十二 地理表下 三

天福五年三月文穆王奏以嘉興海鹽華亭置秀州又置崇德縣。五代會要作天福三年十月置秀州與吳越備史畧異

嘉興

唐光啓三年城嘉興縣先是縣屬杭州已而屬中吳軍晉天福中置秀州。輿地廣記去

嘉興縣五代屬杭州五代會要云兩浙錢元瓘奏以杭州嘉興縣置秀州歐陽五代史亦云秀州錢元瓘置割杭州之嘉興縣為屬惟文獻通考言吳越王奏以蘇州嘉興海鹽華亭置秀州愚按唐貞觀八年復置嘉興縣屬蘇州梁初改屬杭州未幾置開元府及府罷縣屬中吳軍已又置秀州此諸說所以有隸杭海鹽舊屬蘇州華亭舊屬蘇州崇德本嘉興隸蘇之不一也

和鎮天福三年廣陵王元瑋鎮中吳請析嘉興之崇德等九鄉為縣治義和遂以鄉名縣

閩

南都

一作東都

長樂府

福州。唐天復時王氏築羅城其門七南利涉東南通津東海晏東

北延遠北永安西北安善西南清遠西金斗。梁開平元年又築夾城在羅城外其門六南寧越東

南美化東北井樓北嚴勝西北遺愛西迎仙。貞明六年升為大都督府閩龍啓元年改長樂府天

德二年以福州為南都領福泉建汀漳鑪鐔七州福州領縣十一南唐保大三年取福州明年入於

吳越。按吳越得福州以尤溪德化隸福州福州共領縣十三乾祐元年二縣失於唐仍領縣十一

閩中考云閩王審知築福州南北夾城陶甓悉印錢文後城歸吳越人以為先兆

閩舊縣。按何喬遠閩書閩縣隋以前曰原豐開皇十二年改曰閩五代唐長興四年王氏改為

長樂清泰二年仍舊晉天福六年王氏又改為長樂縣據此則閩龍啓元年通文二年俱以舊閩縣

為長樂縣。閩龍啓元年改舊長樂舊縣乾樂縣侯官舊縣。閩龍啓三年復舊長樂化元年

改曰安昌同光初復為長樂龍啓連江舊縣長溪舊元年改長樂曰侯官三年復舊連江縣長溪縣

福清舊為福唐閩改福清。任臣按冊府元龜舊唐書輿地廣記諸書唐聖歷二年析長樂置

地理表下

萬安天寶元年改為福唐朱梁開平二年改為永昌後唐同光元年復為福唐晉天福七年避高祖諱遙改為南臺實閩之永隆四年也此時閩自立已更名福清或云閩龍啓時厭唐號改為福清然則晉又何以古田縣舊永泰縣閩清化元年十月閩避諱遙改乎

置永貞本羅源場咸通時號永貞鎮閩龍啓元年升為縣

寧德場閩龍啓元年升為寧德縣。海錄碎事云寧德縣閩王時號為鶴場

泉州

領縣九復入南唐

晉江縣

南安縣

莆田縣

仙遊縣

同安縣

舊為大同場閩龍啓初升

為清溪

南唐保大十三年使詹敦仁監小溪場事以小溪可置縣請於清源節度使留從效遂置縣曰清溪以縣治前溪水環

遠也

文獻通考以為王氏置誤永春場龍啓元年改為

源縣

通文時改永春縣一曰桃

德化

舊為歸德場長興三年閩惠宗立為歸德

縣屬南樂府南唐保大七年屬清源軍割尤溪之常平進城二縣益之長泰唐乾符三年邑長張思始置武德場以便輸納文德元年改為武勝尋改武安南唐升為長泰縣一云閩永隆五年

非置

建州

領縣七後入南唐

建安

舊縣。縣有崇安場邵武析邵武及綏城地置將樂縣

唐末為王氏所據晉天福初復為邵武

元康元年改昭武為邵武避司馬昭諱也閩通文

澤鸞鳳二鄉

唐置洋寧鎮南唐改財演鎮浦城

縣建陽

舊縣。按宋白續通典縣東北三里南唐保大九年割為崇安場宋時方置崇安縣

九域志謂崇安縣

松源初為吳越處州東鄉閩太亦王氏所置非也

南唐升為縣

輿地廣記作松溪文獻通考亦作松溪謂王氏增置郭子章云宋始改源為溪。縣

北境有關隸鎮按周禮秋官有閩隸蓋其里之歸
人周時常為閩隸疑後人字譌而為關隸云
化舊為歸化鎮南唐保大元年升為縣建寧
邑人陳巖以鎮兵禦之表為義寧軍置鼓角賜牌
印治永安南唐罷為永安鎮又改永安場建隆元
年南唐析置建寧
縣從建寧之舊也

汀州領縣二後入南唐

長汀舊縣。縣南境有上杭場郡縣釋名云南唐
保大十三年徙上杭場於柘梓保又王閩時

有武平場本唐武平鎮也閩書云故唐時以汀州
西南地為南安武平二鎮至閩併南安為武平場

又縣西四十里有古城恭懿寧化縣舊

南州閩為漳州後為南唐所取保大四年以董思安
知州務思安以父名章辭之命改南州宋乾德

四年復改漳州領縣三。一云南
唐以泉州長泰來屬未詳是非

漳浦舊龍溪縣龍巖縣舊

鑄州舊為將樂縣屬建州天德元年升縣為鑄州
閩書云將樂縣王延政升為西鑄州南唐尋為

劍州唐原為劍州閩太祖改延平鎮嗣王延翰改永
平鎮鄱陽王延政自立於劍州升為龍津縣尋

置潭州南唐拔潭州以為制置鎮明年改劍州析
建州之南平劍浦富沙三縣為屬保大六年復以

福之尤溪汀之沙縣來屬升永昌場為順昌縣領
縣六。南唐書及唐餘紀傳云保大三年升建州

延平津為劍州

南平一作延平歐陽忞云延平晉屬建安劍浦為
郡後省五代置。今從閩書作南平富沙初

龍津縣南唐置劍浦。歐陽忞云南唐立富沙初
劍州初治延平後徙劍浦而延平省人

劍州南唐時來屬。鄱尤溪舊縣閩屬福州南唐
陽初封富沙王即此地

地理表下

共

已又割隸劍州。縣有沈溪溪上沈姓者居沙縣之後避閩太祖諱改名尤而沈姓亦更尤原隸汀州南唐時來屬文獻通順昌何氏閩書云考謂閩以沙縣屬劍州非是南唐以永昌場置一云保大六年置順昌縣於建州永昌場又宋白續通典云唐景福二年置將水鎮改為永順場尋立為順昌縣任臣按閩永隆二年王延政取永平順昌二城是順昌之名似不自南唐始也

荆南

江陵府 荆州五代時改為府領縣八

江陵 舊縣。有高氏井即枝江舊縣松滋舊縣監利舊屬復州梁時來屬。縣南五里有石首舊縣當陽舊縣古堤院文信王築以防水土忠

安 舊縣 長林 舊縣

荆門軍 五代更荆門縣為軍治當陽討省。按唐貞元二十一年析長林置荆門縣湖廣志云高

季昌以荆門縣為軍文獻通考又作宋開寶五年事未詳孰是

歸州 梁時屬蜀後唐時為高氏所有領縣三

秭歸 舊縣 巴東 舊縣 興山 舊縣

峽州 梁時屬蜀後唐時為高氏所有領縣四

彝陵 唐天寶入載省入宜都舊縣長陽舊縣遠安舊縣長陽五代時復置

北漢

太原府 并州領縣十三

太原 舊縣 青陽 舊縣 文水 舊縣 陽曲 舊縣 樂平 舊縣 清源 舊縣 太原 舊縣

谷 舊縣 祁 舊縣 榆次 舊縣 孟 舊縣 壽陽 舊縣 廣陽 舊縣 交城 舊縣

汾州 領縣五

溫城 舊縣 平遙 舊縣 介休 舊縣 孝義 舊縣 靈石 舊縣

嵐州 領縣四 北漢 置勇雄鎮

宜芳 舊縣 合河 舊縣 嵐谷 舊縣 靜樂 舊縣

岢嵐軍 北漢以嵐谷縣建為軍。按宋太宗自府州始也。馬端臨謂太平興國五年置非。又宋史載

太平興國四年平太原得州十軍一謂寶興軍也。不以岢嵐軍入數者豈僅存其名而實廢抑廢之

而宋復置邪。顧氏方輿紀要云寶興軍或曰即岢嵐軍也未審是非

憲州 宋白續通典曰憲州故樓煩監牧唐昭宗龍紀元年李克用表置憲州漢北漢因之領縣三

樓煩 舊縣 元池 舊縣 天池 舊縣

忻州 領縣二

秀容 舊縣 定襄 舊縣

代州 領縣五

雁門 舊縣 唐林 舊縣 五臺 舊縣 繁峙 舊縣 崞 舊縣

寶興軍 五臺縣。劉繼顯於栢谷置銀治取鑛烹銀即其治建寶興軍

遼州 唐為儀州梁改為遼州 漢北漢因之領縣四

遼山 舊縣 榆社 舊縣 和順 舊縣 平城 舊縣

沁州 領縣三

沁源 舊縣 綿上 舊縣 和川 舊縣

隆州 按祁縣東三十里有隆州故城乃劉繼元築以拒周者戊河東記云太平興國四年春王師克

嵐州因次隆州即此地也又胡三省通鑑註云宋太宗之平太原折御卿自府州會兵攻劉繼元先

克奇嵐軍次克隆州次克嵐州則隆州
蓋晉漢間所置其地在奇嵐嵐谷之間

石州 領縣五

離石 舊縣 臨泉 舊縣 平口 舊縣 方山 舊縣 定口 舊縣

通鑑載北漢據有十二州中有蔚州之名按晉以
十六州與契丹蔚州已在十六州之數北漢安得
復有蔚州此所未
詳也今不列其名

十國春秋卷第一百十二終

十國春秋卷第一百十三

仁和吳任臣志伊氏撰

秀水宋 瑾豫菴氏閱

昭文周 昂少霞 重刊校

十國藩鎮表

十國撫有一隅競相夸侈大抵國內多設節度周徧諸
州以示幅幘之廣而軍監不與焉今畧采軍額名目作
十國藩鎮表

吳 南唐

建康軍

昇州○馬令南唐書徐溫建節升昇州為建康軍

靜淮軍

泗州○吳天祐十一年建靜淮軍以朱瑾為節度使

昭順軍

廬州○吳以廬州為昭順軍節度

保信軍

廬州○南唐改昭順軍為保信軍○按馬令南唐書昇元六年以周鄴為保信軍一度留後或云周改保信軍者非

清淮軍

壽州○按五代史壽州唐故曰忠正軍節曰天成二年升壽州為中正軍節度則吳之乾貞元年也歐陽職方考又云南唐改曰清淮馬令南唐書亦載昇元

定遠軍

六年以姚景為清淮軍節使今從之○濠州

靜海軍

海陵東境南唐置靜海制置院○按中興元年春正月丙戌周師陷海州壬辰陷靜海軍則靜海軍其來久矣若通州則周所置也非南唐州名或以通州置靜海軍非

鎮海軍

潤州○按唐龍紀二年九月以錢鏐為鎮海軍節度使乾寧五年遷鎮海軍於杭州然五代史世家吳天祐八年徐溫為潤州刺史鎮海軍節度使是吳於潤州仍為鎮海軍也

建武軍

南唐昇元六年閏正月改天長制置使為建武軍

寧國軍

宣州○歐陽忞輿地廣記云吳升宣州為寧國節度

鄂州

武清軍

武昌軍

康化軍

鄂州○湖廣通志云鄂州唐武昌軍後唐遙改為武清軍南唐復改武昌軍任臣按馬令南唐書保大二年以神武統軍韋建為武清節度使似南唐亦稱武清也○周廣順元年拜周行逢武清節度使疑卽鄂州池州○南唐昇元二年六月甲申升池州為康化軍節度後為軍事

饒州

永平軍

江州○吳

年升江州為奉化軍

奉化軍

洪州○唐本鎮南軍吳南唐因之

鎮南軍

撫州○九域志云吳置昭武軍於撫州治臨川

昭武軍

虔州○

年改昭信軍

百勝軍

永安軍

建州○南唐保大三年取建州升為永安軍節度俄改忠義軍

清源軍

泉州○南唐保大三年取泉州升為清源軍○又閩書云南唐兵拔鐔州以為延平軍制置鎮按南唐改為延平鎮非軍也故不取

昌化軍

以上二軍不知其地通鑑載吳昌化節度使同平章事徐知訓威武節度使知撫州李德誠○又按唐以福州為威武軍但不屬吳境內以此為疑豈遷授之而空繫其名邪

威武軍

永平軍

前蜀 後蜀

武德軍

梓州○前蜀永平二年改劍南東川曰武德軍

武信軍

遂州○唐光化二年夏五月甲午詔置武信軍於遂州以遂合等五州隸焉前

永平軍

前蜀印州後蜀雅州○唐文德元年割印蜀黎雅置永平軍以前蜀高祖為節度使治印州大順二年十月甲申廢永平軍○為永平軍節度又四川總志云雅州孟知祥置永寧軍非是

流秦軍

武泰軍

黔州○王氏以黔州為武泰軍節度天復三年徙武泰軍於涪州從王宗本奏也

鎮江軍

忠州○前蜀天復未置鎮江軍於忠州領夔忠萬三州○歐史職方考又以鎮江隸夔州下

寧江軍

後蜀夔州○五代會要云後唐天成二年七月升夔州為寧江軍節度○一統名勝志又云王孟二蜀以施夔忠萬置鎮江軍後唐改寧江軍節度

山南西道節度

興元府○王蜀初改山南西道為天義軍後復故

天義軍

武定軍

洋州○兩蜀同
前蜀秦州

天雄軍

前蜀鳳州○永平五年置武興軍於鳳州割文興二州隸之

武興軍

後蜀鳳州○廣政十八年正月戊子升鳳州為威武軍節度

威武軍

昭武軍

利州○輿地廣記云利州王蜀昭武軍節度文獻通考又云利州孟蜀昭武軍節度是兩蜀軍額皆同○按後唐破王蜀得節度十謂武德武信永平武泰鎮

江山南武定天雄武興昭武也西川節度為蜀都不與焉故今不列劍南西道節度

保寧軍

後蜀閬州○五代會要云天成四年十月升閬州為保寧軍節度一云割閬果二州置保寧軍

永寧軍

後蜀果州○廣政二十一年正月庚戌置永寧軍於果州以通州隸之

戎昭軍

前蜀金州○金州故為昭信軍天復五年十月唐昭宗改戎昭軍

雄武軍

前蜀金州○天復五年高祖命王宗朗為金州觀察使割渠巴開三州隸之是為雄武軍節度○歐史職方考又作武

威勝軍

後蜀金州

鎮靜軍

彭州○按宋史地理志彭州唐置鎮靜軍宋改為永康軍是後蜀時彭州當為鎮靜軍矣

威戎軍

彭州○田令孜以彭州為威戎軍前蜀高祖起兵時威武節度使楊晟常饋之食後廢今附記於此

南漢

廣州

清海軍

建武軍

邕州○輿地廣記云南漢升邕州為建武軍節度

寧遠軍

容州○按歐陽忞謂南漢升容州為寧遠軍節度馬端臨謂容州宋屬廣西路為寧遠節度然開平初已有寧遠節度使龐巨昭始知寧遠之為軍其來久矣○一作寧武軍

靜海軍

交州○高祖常以子宏操為靜海節度使○亦作安南節度

禎州節度

禎州○乾和十三年以通王宏改為禎州節度使

楚

潭州

武安軍

永順軍

朗州○唐昭宗時以澧朗二州為武貞軍梁開平時武穆王攻雷彥雄等送之梁梁改朗州曰永順軍武穆王以子希振為永順軍節度使○五代史世家又作武順軍

武平軍

朗州○後唐以朗州為武平軍以文昭王為武安武平節度使周廣順二年升武平在武安軍上以劉言為節度使

靜江軍

桂州置靜江軍節度桂管防禦觀察使
○時桂州為下都督府故亦稱靜江府
天策學士有靜江府掌書記鄧懿文

武清軍

廖偃彭師高立衡山王自置武清軍節度使厥後周
山王以師高為武清軍節度使厥後周
以周行逢為武清節度使

吳越

鎮海軍

杭州○唐昭宗初年以杭州為武勝軍
命武肅王為防禦使歐史作武陵軍非
景福元年升威武軍乾寧五年移鎮海
軍于杭
越州○唐昭宗初年以越州為威勝軍
歐史作武勝軍非乾寧三年十月改威
勝軍為鎮東軍節度

鎮東軍

宣德軍

湖州○顯德六年四月升湖州為宣德
軍節度

中吳軍

蘇州○寶大元年十一月升蘇州為中
吳軍節度領常潤等州○開寶時宋詔
改中吳為平江以孫承祐為平江節度
使

武勝軍

婺州○天福五年三月升婺州為武勝
軍節度○祝穆方輿勝覽云婺州石晉
時改為武勝軍

奉國軍

明州○吳越備史建隆六年二月升明
州為奉國軍節度一作元年六月○又
輿地廣記云朱梁升明州為望海軍節
度未審是非
温州○天福八年升温州為靜海軍節
度

靜海軍

德化軍

台州○唐光啓二年升台州為德化軍節度德化軍判官魯洵作杜雄墓碑常紀其事又忠懿王時錢昱以德化軍節度使本路安撫使兼知台州時乾德元年也

彰武軍

福州○顯德間改威武為彰武軍一云廣順元年改威武軍曰彰武陳洪進及錢氏納土仍為威武軍

武康節度

按屠將軍墓志屠瓌智天寶五年特贈武康節度使是吳越國有武康節度矣豈即於武康縣置鎮邪姑附於此以埃考

閩

威武軍

福州

鎮武軍

建州○富沙王請於景宗欲以建州為威武軍自為節度使景宗以威武軍福州也乃以建州為鎮安軍富沙王改鎮安曰鎮武而稱之

平海軍

泉州○宋建隆三年留從效卒泉漳二州為其將陳洪進所奪乾德二年改清源軍為平海軍以洪進為節度使

荆南

江陵府

荆南節度

藩鎮表

十國春秋 卷一百一十三 九

北漢

河東節度

并州

雁門節度

代州

寧化軍

嵐州○文獻通考云本嵐州地劉崇置軍是寧化軍故世祖所置○又五代會要云顯德五年升汾州為寧化軍節度以初歸順故也此乃周所置與北漢無涉又顯德元年升代州為靜塞軍節度以初歸降故也亦周所置故不取

十國春秋卷第一百十三終

十國春秋卷第一百十四

仁和吳任臣志伊氏撰

秀水宋 瑾豫菴氏閱

昭文周 昂少霞 重校刊

十國百官表

十國官制大畧多仍唐舊間有與六典異名者吳之大卿吳越之進侍閩之國計使楚之機要司僅一二見焉而南漢內三師內三公則又不足道者也余取史冊諸所常見者輒采錄其名而書所失紀都為闕如至文武階勳如開府特進金紫銀青驃騎雲麾柱國都尉之類

十國春秋 卷一百一十四 百官表

唐志固可例觀則不復備載云作十國百官表

吳

南唐

前蜀

太師太傅太保

太師太傅太保

太師太傅太保

太尉司徒司空

太尉司徒司空

少師少傅少保

大丞相

大司徒

太尉司徒司空

同平章事

左丞相

大司馬

事參知政事

平章事

同平章事

宰相同平章事

內樞使

樞密院使

貶制改光政院

內樞密使判樞

承宣院使

副使

密院樞密使

宣徽院使

宣徽院使

副使

宣徽南院使宣

尚書省

尚書省

貶制改尚書省參判尚書都省。判尚書二省。判三司

尚徽北院使

左僕射右僕射

左僕射右僕射

左僕射右僕射

左司郎中員外郎

左丞右丞

左郎中員外郎右郎中員外郎

吏部尚書

吏部尚書

判吏部銓

六部尚書侍郎郎

郎中

郎中

吏部

中員外郎

員外郎

司勳員外郎

同

兵部有武部郎中與二國小異

戶部尚書

戶部尚書

侍郎

郎中

郎中

戶部

金部

倉部

度支

郎中

郎中

戶部

郎中

郎中

戶部

郎中

郎中

戶部

員外郎上同

員外郎上同

禮部尚書

侍郎

侍郎

郎中禮部

禮部

郎中禮部

禮部

員外郎上同

員外郎上同

兵部尚書

侍郎

侍郎

郎中兵部

兵部

郎中兵部

兵部

員外郎上同

員外郎上同

刑部尚書

侍郎

侍郎

郎中刑部

刑部

郎中刑部

刑部

員外郎上同

員外郎上同

工部尚書

侍郎

侍郎

郎中工部

工部

郎中工部

工部

員外郎上同

員外郎上同

門下省

門下省

門下省

侍中

侍郎

侍中

給事中

議大夫

給事中

左補闕

起居郎

左補闕

左拾遺

翰林學士

翰林院學士

後改

翰林學士承旨

翰林學士

翰林院學士

後改

翰林學士承旨

侍讀學士	侍講	校書郎	博士	待詔	內供奉	司藝	畫苑學士	文理院待詔	宏文館校書郎	中書省	中書省	中書省	中書令	侍郎	知制誥	右散騎常侍	右常侍	右諫議大
										貶制改內	右史府	中書省	判中書省	侍郎	後改內	史侍郎		

中書舍人	通事	書舍人	起居舍人	通事	舍人	集賢殿學士	直文思殿大學士	學士	侍讀學士	侍講	校書	正	字	史館修撰	校理
		後改內													

百官表

	勤政殿學士	光政殿學士承旨	清輝殿學士直	學士澄心堂承	旨殿前承旨	閣門承旨	中門閣門使	閣門南
						院使		
閣門使						使武功殿使		
秘書省監	少秘書省監	少秘書省監	少秘書監	少監				
監秘書郎	正監丞	秘書郎						
字	校書郎	正字						

	著作局郎	著作						
	佐郎							
	司天臺監	少司天監						
	監							
	殿中省監	少內侍監	內給事					
	監		內飛龍廡使					
	內侍省監							
御史臺	御史臺	御史臺	御史臺	中丞				
御史大憲	御史大夫	中丞侍御史						
御史知雜事	主侍御史	知雜殿						

十國春秋 卷一百十四 百官表 五

一國春秋 卷一百十四 百官表 五

簿 中侍御史 監察

御史大夫 御史中丞 御史大夫 御史中丞

太常卿 大常寺卿 少卿

丞 博士 奉禮

郎 光祿寺卿 少卿

光祿卿 光祿寺卿 少卿

衛殿寺卿 少卿 衛尉卿 少卿

丞 宗正寺卿 宗正

郎 宗正寺卿 宗正

太僕寺卿 少卿

辭狀司 大理寺 貶制改卿

判大理寺 少卿 司直

評事 客省使 延賓院 引客省使

禮儀使 進使

司農卿 司農寺卿 判司農事 少卿

國子監 司業 國子監 司業

太學博士 助教 博士

太府卿

一國春秋 卷一百十四 百官表 六

少府監 少監

將作監

尚食使 御食厨

支計院

太醫令

園苑使 瓊林使。光慶使。

王府子城使 一作宮昭慶宮使。德昌城使。莊宅使。

羅城使 左街使 左右街使

丹楊宮使

太子太師太傅太太子太師太傅太

保 太子少師少保 太子少師少

傅少保 太弟太傅少保

保少保

太子賓客

太子詹事

太子左右庶子

太子中允

太子左右諭德

太子洗馬 東宮使 太子洗馬

崇文館直學士 永和府官

崇賢府官屬後改天策府
天策府掌書記

天下兵馬大元帥諸道兵馬大元帥

副元帥 元帥府諸道兵馬元帥

左右司馬 諸道副元帥

齊國左右丞相

齊國內樞使 齊

國內樞判官 齊

國內史舍人

金吾衛大將軍 ○ 左右衛上將軍 統軍 ○ 上將軍 ○

左右衛上將軍 ○ 大將軍 將軍 ○ 將軍 ○ 判六軍 ○

左右驍衛大將軍 左右監門衛上將 左右都押牙 ○ 馬

將軍 ○ 左右雄武軍 大將軍 將軍 ○ 將軍 ○ 將軍 ○ 將軍 ○

大將軍 統軍 軍 ○ 左右千牛衛右龍武軍都指揮

都指揮使 軍使 上將軍 大將軍使 ○ 左右神勇軍

○ 左右龍武大將 將軍 千牛備使 ○ 左右金吾大

軍 統軍 ○ 左右身 ○ 左右金吾衛將軍 將軍 ○ 京

威衛大將軍 將大將軍 ○ 左右神城內外馬都指揮

軍 ○ 左右監門衛武衛大將軍 統使 ○ 御營使 ○ 保

將軍○左右宣威軍○左右羽林軍鑾軍使○決勝都	統軍○左右牙都大將軍○左右神知兵馬使○決雲	指揮使○左右牙衛使○左右衛聖軍虞候○定戎團	指揮使○牙內馬統軍○侍衛都軍練使○防城使○	步都指揮使○牙使○侍衛諸軍都武勇軍使○永寧	內指揮使○左右虞候○侍衛軍虞軍使○懷勝軍使	軍都軍使○內外候○龍武軍都虞○大昌軍使○左	馬步軍都指揮使候○天威軍統軍右定遠軍使○刁	副指揮使○控○天威軍都虞候子都虞候○天武	鶴都虞候○控鶴○神衛軍都虞候神機營使
-----------------------	-----------------------	-----------------------	-----------------------	-----------------------	-----------------------	-----------------------	-----------------------	----------------------	--------------------

軍使○拔山都指○諸衛巡官○馬	揮使○黑雲都指步都校	揮使○指揮使	黑雲都將○黃頭	都虞候○內外馬	步都軍使○副使	○元從指揮使○	左右廂馬步都虞	候○左右都押牙	征南大將軍	冠軍大將軍	東院開府
----------------	------------	--------	---------	---------	---------	---------	---------	---------	-------	-------	------

十國春秋 卷一百十四 百官表 九

鎮西大將軍

鎮國將軍

西院開府

平南大將軍

安西大將軍

鎮東大將軍

諸道都統○副都大都督○諸軍都諸路行營都統○

統○諸道行營副監○行營諸部署行營都制置使○

都統○都尉○都○行營招討使○都招討○招討副

督中外諸軍○都營屯都虞候○諸使○第一招討○

招討使○副招討軍虞候○行營糧第二招討○第三

使○行營招討使料使○行營應援招討使○第四招

○行營都指揮使使○監軍使○先討使○應援招討

○統軍使○諸軍鋒橋道使○戰棹使○招付馬步使

都虞候○應援使指揮使○戰棹都招討判官○行

○遊奕使○都知虞候○屯營使○營安撫使○行營

兵馬使○馬步軍巡檢使○統軍使兵馬使○開道都

都指揮使○先鋒○沿淮都巡檢○指揮使○隨駕清

指揮使○樓船軍沿江都部署○凌道指揮使○清道

使○監軍○都統波都虞候○都押指揮使○排陣使

判官○馬步判官牙軍使○都城烽○捉生將

火使	節度使 <small>知軍府事</small> 副大節度使	使 行軍司馬	行軍副使 判官	掌書記 推官	巡官 衙推 館書記	驛巡官 衙推 館	制置使
	副大使 節度使 留後	知節度使 留後	行軍司馬 副使	判官 支使 掌	巡官 衙推 館	驛巡官	制置使
	節度使 留後	副使 判官					制置指揮使

觀察使 判官	推官	團練使 副使					鹽鐵使 判官
觀察使 副使	判官	團練使 副使	判官	安撫使	巡撫使	諸路屯田使 糧	鹽鐵院使 判官
觀察使		團練使			糧料司		

如京使 宣諭使通好使○開江防
獻納使 進表使送進奉使

後蜀 南漢 楚 吳越

太師太傅太保太師太傅太尉司徒太師太傅太保

太尉司徒司空保 太尉司徒司空 太尉司徒司空

徒司空 左相右相左右丞相 同
三師三公官皆承制加檢校

同平章事 平章事同平章事 左相右相左右丞相 同

知政事 參左丞相右丞相府事 進

知政事 丞相 同侍

樞密使 知樞簽書點檢司平章事

密院 副使 事 左右機要

宣徽南院使 知承宣院 司 都軍

宣徽北院使 判官

尚書判三司 左僕尚書 尚書 左僕射

射 右僕射 射 右僕射僕射 右僕射 左丞

左丞 右丞 左丞 右丞 右丞亦承制加檢校

左司郎中右司郎中左司員外郎右司員外郎

吏部尚書判吏部三 吏部尚書 吏部 六部尚書 侍

銓 侍郎 郎中侍郎郎中 侍郎 郎郎中 員

員 吏部

外郎 俱同 後蜀

外郎

六部尚書侍

戶部尚書

判戶部判

戶部尚書

郎皆承制加

監鐵判

侍郎

侍郎郎中

檢校

郎中

員外郎

禮部尚書

侍禮部尚書

郎 郎中

侍郎郎中

員外郎

兵部尚書

侍兵部尚書

兵部

郎 郎中

侍郎郎中

侍郎

職方

員外郎

刑部尚書

侍刑部尚書

郎 郎中

都官

侍郎郎中

比部司馬

員外郎

工部尚書

侍工部尚書

郎 郎中

侍郎郎中 工

水部

員外郎

部都官

百官表

翰林使	學士院	待詔	翰林院	闕	給事中	左散騎常侍	侍中	門下省
		承旨	承旨翰林學士		左補給事中	諫議大夫	侍中	門下省
	文學館學		文苑學士				侍中	
					給事中	諫議大夫	散騎常侍	
							侍中	
							承旨	
							侍郎	

宏文館大學士	崇文館校書郎	中書省	中書令	中書令	知制誥	騎常侍	議大夫	闕	史館修撰	館
			侍郎	中書令	侍	右散郎	右諫	右補	直集賢殿學士	
						知制誥				
						知辭制				
						侍郎				
			中書令	中書令				右補闕	通儒院學士	
			承制加	承制加						
			檢校	檢校						
									領擇能院	

十國春秋

卷一百一十四

百官表

五

中門使

閣門使 閣

秘書省監 秘

門副使

秘書監 秘書

書郎 校書郎著作佐郎

郎 著作佐郎

司天監 少監司天監 知司天監

丞 日御

殿中省監 尚儀 尚衣

御史臺

御史大夫

御史大夫 承制加

中丞 侍御史中丞

中丞 侍御史

監察御史

監察御史

太常卿 少卿 太常卿

光祿卿

衛尉卿

宗正卿

大理卿

客省使

客省使 表奏

國子監 博士

國子祭酒

毛詩尚書 周易三禮

孔目

太府卿 少卿

少府監 少監

將作監

醫官

宮苑使

宮苑使

左衛使 〇 染院左右街使

使 〇 功德使 〇 西御院使

功德判官

修奉太廟禮儀文房院使

使 〇 宣慰使 〇 文房院副使

如京使 〇 如京法物使

副使 〇 通奏使

進奏使

〇 進奏官 〇 大

程官 〇 供奉官

內供奉

〇 捲簾使 〇 崇

聖宮使 〇 豐德崇文使

咸寧宮使

庫使 〇 普豐庫

大安宮使

使 〇 廣義庫使

〇 茶酒庫使

太子太師太傅

太子太師太傅

太保 太子少

太保

右威衛將軍○指揮使	○六軍副大將軍 <small>承制右加官</small>
左右領軍衛將軍	使○親從武衛大將軍○
軍○都知殿直	都指揮使右驍衛將軍○
○左右廂馬步	○牙內都武勇都指揮使
軍都指揮使○	指揮使○ ○武勇都知兵
奉鑾肅衛都指	內外巡檢馬使○上武勇
揮使○奉鑾肅	侍衛指揮都監使○武勇
衛馬步都指揮	使○牙內隊主○武勝軍
使○左右匡聖	侍衛指揮都指揮使○武
馬步都指揮使	使○長直安都指揮使○

○左右衛聖諸	都指揮使內城都指揮使
軍馬步都指揮	○在城都○三城都指揮
使○捧聖控鶴	指揮使
都指揮使○左	使○內牙諸軍
右驍銳馬軍都	都指揮使○內
指揮使○衙內	牙指揮使○牙
馬步都指揮使	內先鋒都指揮
○牙內都指揮	使○內都監使
副使○親衛馬	○內牙上右都
步都指揮使○	監使○右都監
	○都監使○親

左右千牛衛上	將軍○左街都	巡檢使○奉鑾	肅街都虞候○	義軍指揮使○	義勝軍左右牙	指揮使○義勝	都頭○殿直四	番都知領○定	遠左右指揮使	從都指揮使○	鎮國都指揮使	○鎮武都指揮	使○內外馬步	都統軍使○內	牙統軍使○內	牙上右統軍使	○龍武統軍○	上統軍使○兩	浙諸軍都鈐轄
--------	--------	--------	--------	--------	--------	--------	--------	--------	--------	--------	--------	--------	--------	--------	--------	--------	--------	--------	--------

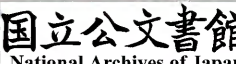
○左右衝山指	揮使○左右飛	掉指揮使○義	寧指揮使○左	右牢城指揮使	○西班牙將軍○	左右肅邊指揮	使○牙內指揮	使○靜南軍使	○都虞候○緣	使○上直諸軍	都鈐轄使○武	林檢校察諸軍	事○親衛第三	都指揮使○親	巡都指揮使○	馬軍廳事指揮	使○土客諸軍	安撫使○保城	都指揮使○羅
--------	--------	--------	--------	--------	---------	--------	--------	--------	--------	--------	--------	--------	--------	--------	--------	--------	--------	--------	--------

邊諸砦屯駐都	城指揮使○親
指揮使○緣邊	軍都頭○都抽
諸砦都指揮副	領○都押牙○
使○護聖控鶴	內直殿十將右
都指揮使○兩	直都知兵馬使
川牙內馬步都	○上直都指揮
軍事	使○中直都指
	揮使○上直都
	知兵馬使○上
	直副兵馬使○

大都督○行營諸道兵馬都護軍	內牙都虞候○
都統○都總轄元帥○兵馬中尉	牙將○十將○
○行軍馬步都元帥○副元領司馬	都將○巖將○
	永寧鎮使○鸞
	手校尉 <small>吳越後避忠獻</small>
	<small>王諱凡官名左者皆作上如上</small>
	<small>統軍使是也</small>
	招討收復都指
	揮使○四面都
	指揮使○北面

部署○行營副帥○都統○監軍	都知兵馬使○
部署○兵馬都副都統○統行營都統東面都知兵馬	
監○都押牙○軍使○土軍判官○掌使○馬步都知	
押牙○行營招都知兵馬使書記	兵馬使○指揮
收討伐使○行○招討使○都押牙	使○右副指揮
營招討使○都巨象指揮使都指揮使使○諸軍都虞	
招討使○副招○巨艦指揮○副指揮候○馬軍都虞	
討使○監押○使○決勝指使○指揮候○行營應援	
先鋒都指揮使揮使○供軍使○中軍使○水陸都遊	
先鋒指揮使巡官	使○水軍奕使○江海遊

○先登指揮使	都指揮使奕都虞候○防
○馬軍都指揮	○水軍副過指揮使○客
使○步軍都指	指揮使○軍指揮使○行
揮使○戰櫂都	戰棹都指營司馬
將○都巡檢制	揮使○決
置招討使○馬	勝指揮使
步使○軍事判	○決勝副
官	指揮使○
	馬步軍指
	揮使○軍



	節度使	府知軍	留節度使	副節度使	使	節度使	副大
	後判某軍事	行軍使	掌書記	副使	判使知某軍	知	
	司馬	副使	判官	官	掌書某節度事	留	
	判官	掌書記		記	推官後	行軍司馬	
				巡官		行軍副使	
						節度討擊副使	
						副使	判官
						推官	節度都
						押牙	節度左

	制置使					右押牙	節度
	觀察使	判官	觀察使	判	制置使	散將下將	○軍
	推官	官	觀察使	判官	推	事判官	
			觀察度支	官	推	制置使	
	處置使			官	觀察支使	兩浙觀察使	
	團練使			使	觀察押牙	觀察	
						團練使	

十一國春秋 卷一 百四十四 百信表 三

事 判三司 三司判

章 參議中書

錄軍國事

內樞密使 樞密使

樞密使 副使

內

樞密直學士

內宣徽院使 宣徽使

宣徽使 宣徽北

左僕射 右僕射

尚書 左僕射

吏部尚書

右僕射

侍郎

吏部尚書 侍郎

郎中

員外郎

戶部尚書 侍郎

戶部尚書 侍郎

郎中

員外郎

禮部尚書 侍郎

禮部尚書 侍郎

郎中

員外郎

兵部尚書 侍郎

兵部尚書 侍郎

郎中

員外郎

刑部尚書 侍郎

刑部尚書 侍郎

十一國春秋 卷一 百四十四 百信表 三

國朝... 卷一百十四 百官表

郎中	員外郎	工部尚書	侍郎	郎中	員外郎	門下省	侍中	侍郎	左散騎常	侍	諫議大夫	翰林學士	校	書郎	宏文館直
		工部尚書	侍郎			門下省	侍郎				左諫議大夫	翰林學士	承旨	直學士	令史

學士	中書省	中書令	侍郎	右散騎常侍	右	諫議大夫	中書	舍人	鳳閣舍人	內學士	閣門使	南廊承	旨	秘書監	秘書郎
	中書省	中書令	侍郎	諫議大夫	中書	舍人	通事舍人								

十國春秋 卷一百十四 百官表

校書郎 正字

御史大夫 中丞

侍御史 殿中侍

御史 監察御史

監察御史裏行

大理卿 少卿

司直 評事

客省使 內客省

司天監

鴻臚寺卿

客省使 內客省

使

使

供奉官

國子監祭酒 四

門博士

國計使 支計官

孔目 度支判官

殿使

皇城使

大口宮使

寶皇宮使

十國春秋

卷一百十四 百官表

三

如京使		
進奏官	知進奏	
王友		
判六軍諸衛事	都指揮使	大內都點檢
判六軍 <small>六軍判官</small>	水手都指揮使	駙馬都尉
大將軍○上軍使雲猛指揮使		侍衛親軍都指揮使
○都押牙○羽林指揮使		使
統軍使○大金吾右都押衙		侍衛親軍使
衛將軍○拱宸都客將		拱衛都指揮使
指揮使○控鶴都左衛都將		拱衛指揮使
指揮使○牙內都右衛都將		左勝軍使
指揮使○親從都		左右金吾衛大將
指揮使○元從都		軍
指揮使○四門指		宿衛殿直行首
揮使○督南都內		散指揮使
外諸軍○統軍使		砦主
統軍副使○兵		
馬使 副兵馬使		
○散指揮使○右		
軍押牙○軍將		

行營都統	○行營	都督	○都統	○行
招討制置使	○馬	軍都部署	○都監	
步行軍都校	○馬	○兵馬都監	○招	
步軍都軍使	○中	討使	副招討使	
軍使	○飛捷指揮	○馬步軍都指揮		
使	○樓船指揮使	使	○兵馬使	副
○都教練使	○監	兵馬使	○監軍	○
軍		前鋒都指揮使	○	
		招收指揮使	○捉	
		生指揮使		

節度使		節度副使	行軍節度使	
留後	<small>知軍州</small>	副使	司馬	掌書記
掌書記	判官	判官		
推官	巡官			
大錄事	大從事		觀察使	
			團練使	
鹽鐵使		支使		
防遏使			防禦使	
		江陵少尹		
		太原尹		

十國春秋

卷一百一十四 百官表

三

國春秋 卷一百十四 三

刺史持節知某州刺史 知某州事刺史

判州 別駕 參軍

司戶 土曹

文學

令 丞 主簿 令 丞 主簿 令

尉

尉 尉

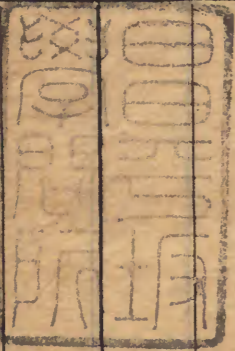
場官 長

僧正

十國春秋卷第一百十四終

是書舛訛甚多病中校勘十不及五六維大文差免
謬悞而小註中尚有不可句讀之處家鮮藏書難以
查改先聖有訓始從闕疑空踈之病知必為博學君
子所竊笑也

少霞又跋



寬政戊午

十國春秋 卷一百十四 三

