

大典會通

吏典

一

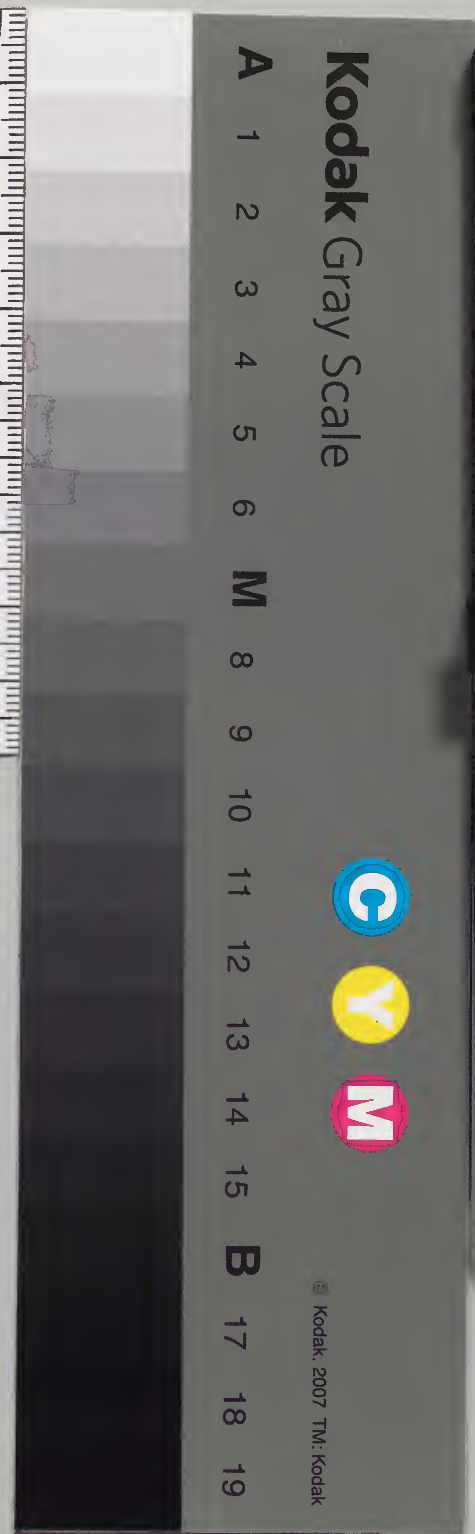
津函
一
五



五九二
五
六

内閣文庫		
番號	漢	592
冊數	5	(1)
函號	296	92

296-92



糊などで貼り付けられている部分がめくれない箇所あり
綴じ部(喉部分)の文字など開きが不鮮明な箇所あり



香

山

御

用

大
興
寺

會
館
印

蘭山書齋

乙丑補輯

大典會通

中外印頒

裝璜嚴整
必經禁
用



一心乃公

為官擇人

史典

均貢愛民

節用蓄力

戶典

修舉五禮

元无隊土舊典

禮典

愛恤武士

以嚴直衛

兵典

大公欽哉

勉守法文

刑典

勤於職任
飭厲百工

真

大典會通序

我

朝之經濟六典經國大典遠倣周官制度之書近

準

大明會典六部上而與虞之惇典夏之關和若文質

三統之百世可知者蓋禮樂刑政有因有革而

其所以立經貽謨則大聖人傳授之精一心法

無有不同焉自我

太祖康獻大王初垂大業迄于

世宗

世祖纘有不丕基

前聖

後聖作之述之粹厥羣彙統為一書金科玉條燦然
具備宜無待乎斟酌損益而繼而續編於

元陵甲子通編於

健陵乙巳特因時制宜之小變通耳嗚呼以度越百

王之智繼述

列聖之猷闕文佚章洪纖靡遺惟

祖宗成憲是用兢兢舊行而今廢者存而不刪以寓
敬謹之義作室肯堂之美有以永垂無窮矣

上之二年春因相臣

選奏乙巳以後

教式之未遑刊布者令開局補輯同異條例一遵

兩聖朝續增舊規名曰大典會通剗剗既竣以臣炳

學名忝總裁

命為之序臣拜手稽首颺言曰我

殿下一初圖理百度咸舉翼翼乎忠祀亶亶乎官人
財賦之絀而制節之戒政之弛而興勵之以至
祥刑之欽衡虞之諧措諸施為修明章程者觀
於是編瞭如指掌光前裕後之大經大法盡善

矣。盡美矣。詩曰：不愆不忘，率由舊章。凡我在列，百執事，率是以往，永守勿替，以之庶績，凝萬紀。張此誠，光復古懿，對揚

休命之會也。然總究其本，我

殿下緝熙于學，體之高明，博厚文理，密察包羅，大化而集成之，寔由于精一心法之所傳授，則為萬世開太平，為生民立極，其在茲矣。於虞盛哉。大匡輔國崇祿大夫議政府左議政兼領經筵事監春秋館事臣金炳學拜手稽首謹序。

進大典會通箋

大匡輔國崇祿大夫議政府領議政兼領經筵弘文館藝文館春秋館觀象監事臣趙斗淳
大匡輔國崇祿大夫行判中樞府事臣李裕元
大匡輔國崇祿大夫議政府左議政兼領經筵事監春秋館事臣金炳學崇祿大夫行龍驤衛上護軍兼奎章閣提學臣金學性崇祿大夫議政府右贊成臣鄭基世資憲大夫行龍驤衛大護軍兼知春秋館事臣南秉吉資憲大夫南綾君兼弘文館提學臣洪鍾序資憲大夫行

龍驤衛大護軍兼藝文館提學臣朴珪壽等誠

惶誠恐稽首稽首

上言竊以用聖人心行聖人政

誕撫五百年靈長因我

家法輯我

家書爰奉八十載

教式猗兼總而條貫值累洽而重熙稽茲大典哀

合之功允屬

正宗制作之盛纘

光陵之經始洪纖靡遺恢

英考之續修本末賅載一王之章程甚悉儀刑于天

地四時萬民之準則斯存錯綜乎前後三錄雖

躬垂沿革之際不無更張然密察潤色之工大明

終始第念日月之既積尚多律例之可增春秋

之移步換形自有旨外之義董子之改絃調瑟

莫非時中之宜至於大綱領挈提壹是

心法之傳授若夫小節目出入宜備掌故之證援

甲庚之後先易淆聞或昔無而今有乙巳之編

摩寢遠若為任註而俱疏苟欲垂萬世無窮之

圖莫如有一通追刊之本唐要之屢煩緝綴旁

龍驤衛大護軍兼藝文館提學臣朴珪壽等誠
惶誠恐稽首稽首

上言竊以用聖人心行聖人政

誕撫五百年靈長因我

家法輯我

家書爰奉八十載

教式猗兼總而條貫值累洽而重熙稽茲大典衷

合之功允屬

正宗制作之盛纘

光陵之經始洪纖靡遺恢

該沿訛賅

英考之續修本末賅載一王之章程甚悉儀刑于天

地四時萬民之準則斯存錯綜乎前後三錄雖

躬垂沿革之際不無更張然密察潤色之工大明

終始第念日月之既積尚多律例之可增春秋

之移步換形自有旨外之義董子之改絃調瑟

莫非時中之宜至於大綱領挈提壹是

心法之傳授若夫小節目出入宜備掌故之證援

甲庚之後先易淆聞或昔無而今有乙巳之編

摩寢遠若為任註而俱疏苟欲垂萬世無窮之

圖莫如有一通追刊之本唐要之屢煩緝綴旁

採闕文

明典之最費蒐羅始成完帙信以為金石之畫更更無
眩於奉行昭乎若象魏之懸民不用於輕犯恭
惟

主上殿下

以

達孝

善繼

善述

由

舊章不愆不忘百度惟貞蕭律韓法之次定九功

時敘夷秩垂工之僉諧

澄官方而銓衡平

釐貢制而征賦正禮樂刑政孰非

先哲后垂裕之

謨堂構菑畲是乃

後嗣王謹守之事肆因

前席提奏之舉遂

降舊編補輯之

音

遂教之

斟酌折衷務在嚴簡廟啓之稟定

頒下克究源流科條炳如丹青悉經

淵鑑筆削合乎規矩仰承

睿裁恭撫

純

憲

指三朝之謀猷耳目所逮別就原續增諸篇而標揭

指掌示斯刪煩撮要尚云少補發凡起例恪遵

前模自堯舜三代以來固知如是法亦是貫

祖宗一揆之訓庶幾爲此書頌詳既告功於粹完庸

效忱於

獻御

體關睚麟趾之意

道之

齊之資

涓娟蠖獲之監善矣美矣參以損益道有原於魯

論觀其會通義則取於義易伏念臣等才乏論

撰誠切對揚煥乎有章俟可知於百代述而不

作贊何敢於一辭所撰大典會通六卷謹隨

箋以

聞無任激切屏營之至臣斗淳等誠惶誠恐稽首

稽首謹言

我慶元元年即今年三月十一年前

同治四年十一月一日大匡輔國崇祿大夫議政

府領議政兼領經筵弘文館藝文館春秋館觀

象監事臣趙斗淳等謹上箋

經國大典序

自古帝王之有天下國家也創業之主經綸草昧而末遑於典故守文之君遵守舊章而又無事於制作雖曰漢高籌無遺策而三章之法略存規模史稱唐家萬目俱張而六典之作猶俟中葉况下於漢唐者乎恭惟世祖握符中興功兼創守文昭武定禮備樂興猶孜孜圖理恢弘制作嘗謂左右曰我祖宗深仁厚澤宏規懿範播在今章者曰元續六典謄錄又有累降教旨法非不美官吏庸愚眩於奉行良由科條浩繁前後牴牾不

一大定耳。今欲斟酌損益，刪定會通，為萬世成法。仍命寧城府院君臣崔恒、右議政臣金國光、西平君臣韓繼禧、右贊成臣盧思慎、刑曹判書臣姜希孟、左參贊臣任元濬、右參贊臣洪應同、知中樞府事臣成任暨臣居正、稟集諸條，詳加採擇，撰次為書，刪煩削冗，務要精簡。凡所措置，皆稟臣睿裁。又命永順君臣溥、河城府院君臣鄭顯祖、掌出納書既成，釐為六卷，以進。賜名曰經國大典。刑戶二典，既已頒行，四典未及。讎正八音，遽過。聖上邁追先志，遂訖就緒，用頒中外。臣竊念天地

之廣大也，萬物無不覆載；四時之運行也，萬物無不生育；聖人之制作也，萬物無不欣覩焉。信乎聖人之制作，猶天地與四時也。自古制作之隆，莫如成周。周官以六卿配之天地，四時六卿之職，闕一不可也。我太祖康獻大王，應天順人，化家為國，立經陳紀，規模宏遠。三宗相承，貽謀燕翼，制度明備。世祖神思睿智，制作之盛，動契典則，卓越千古。殿下聰明時憲，是遵是行，金科玉條，刻之琬琰，垂耀無極，猗歟盛哉！其曰六典，即周之六卿，其良法美意，即周之關雎麟趾，文質損益之宜，彬

彬郁郁孰謂大典之作不與周官周禮而相為表裏乎建諸天地四時而不悖考諸前聖而不謬百世以俟聖人而不惑者可知矣繼自今聖子神孫率由成憲不愆不忘則我國家文明之治豈唯比隆於成周而已乎億萬世無疆之業當益悠久而悠長矣成化五年己丑九月下澣正憲大夫戶曹判書兼藝文館大提學同知經筵事臣徐居正拜手稽首謹序

進經國大典箋
輸忠衛社協贊靖難佐翼功臣大匡輔國崇祿大

夫寧城府院君兼領春秋館事臣崔恒等誠惶誠恐稽首稽首上言竊以聖人經綸天下必待積德百年之期王者損益時宜蓋為垂範萬世之計茲定大典允屬昌辰竊惟治以道同政由俗革體國經野周分六卿之官除煩去苛漢約三章之法皆得設施之當能為永久之傳載念盛朝誕膺景命明哲繼作克恢百王之規模綱紀畢張聿新一代之制作顧纂錄之傷於繁亂而奉行者患其浩穰世祖惠莊大王乃聖乃神允文允武掃羣姦而靖世備嘗艱難乘六龍以御天大明終

始巍巍 成功之尤盛 秩秩大猷之是經 事有夏
張理難苟龍衣爰取故典之記載 且參新立之科條
會通悉觀乎舊章 裁定皆自乎 睿斷盡祛細碎
務挈綱維簡以御煩 期成不刊之典 較若畫一 將
揭無窮之規 恭惟 主上殿下 聖敬日躋 聰
明時久 謂底法之作 室肯構 不憊不忘 宜越卬而
圖功 惟終善繼 善述 躬莅萬幾之始 首急六典
之修 撮其要 提其綱 適紹 先志 宜於時 適於用
深愜輿情 實迺經國之彝章 豈唯納民於軌物 臣
等猥將庸劣 濫叨編摩 晝度夜思 何曾効於毫補

天經地緯 第謹奉於 指揮特賜覽觀 申飭遵守
啓後人咸罔缺 更仰貽燕之謨 監成憲永無愆 庶
贊垂鴻之業 所撰經國大典六卷 謹隨箋以 聞
無任激切屏營之至 臣 恒等 誠惶誠恐 誓首誓首
謹言 成化五年己丑九月 日 輸忠衛社 協贊靖
難 佐翼功臣 大匡輔國 崇祿大夫 寧城府 院君 兼
領春秋館事 臣 崔恒等 上箋

英廟御製題續大典卷首勅後昆

古往今來有國有典經國大典我國典章撰文之
由纖悉序文金科玉條開卷瞭然如我京德何敢
增撰今者續典只緝三錄大抵自古法久生繁漢
初立法不過三章漢文除刑其繁可知其代若干
猶有此弊其况我朝三百餘年法上生葉奚言漢
時法文日繁綱領漸紊官吏舞弄民莫措手欲撰
續典非今臆料粵昔兩朝先正獻議今又未遑
復待何時特命設廳續成六典爰命詞臣特製其
文于今題首意蓋深也考諸往牒漢宋稱厚豈效

漢宋當法 祖宗列聖盛德垂法仁厚世降俗末
舊風漸掃觀今續典大要在茲其要伊何曰寬曰
厚其他節文有司存焉噫咨後昆念茲在茲豈究
細節當察大意若曰此書六典節目是豈予意亦
豈民效昔漢東平居家樂善漢之昭烈勅子爲善
寬也厚也其本卽善今予於此亦有提曉柔懦非
善性善是善省察此際惟誠與敬欽之恤之是乃
敬也實體實遵是亦誠也筆削秋典繼書此文吁
嗟此心可質 蒼蒼噫我後昆其可忽乎莫曰言
教式體訓勅闕逢困敦仲秋上澣題

英廟御製續大典小識復勅羣工

今者大典續成意固在也一時令飭僕作受教自
有律文隨時低昂官吏眩於奉行小民莫能措手
輯三錄成績典刪其繁正其要頒此典之後復蹈
前轍則纂輯之意焉在此後雖有飭教者若非載
於金石之典作爲不刊之文則六曹京外自可舉
行俾勿混錄祛其浩繁關係法文者相考 皇朝
律與本典續典其無可據然後稟旨定律若有各
隨己意任自弛張者備局政院察推一以飭因循
混雜一以信頒布續典是歲季冬又題

續大典序

夫聖王制治之道其本在於五教而所以弼之則亦惟曰五刑五服此虞庭疇咨既命司徒而復有臯陶之作士也然而敷教則曰寬服刑則曰明聖人道齊斯民者何其深且遠也恭惟我太祖開創肇基宏規弘謨廩廩乎三代而制作法度惟元續二典在焉聖神相承恪遵舊章而古今民俗之有異法久弊生不可以無變則隨時斟酌務合其宜猗歟我列聖之深仁盛德也惟我世宗六典謄錄倣于二典世祖折衷六典著為經國大

典成廟續錄中廟後續錄實羽翼大典而及

我肅考有輯錄通考之申修焉弛張損益雖若有殊而恤刑執民則前聖後聖同一揆也今我殿下臨御廿載夙夜憂勤克紹祖宗之法惟寬惟明以修教刑而舊憲新條或相徑庭繁簡不可不整輕重不可不適於是高命臣宗王若

魯臣宗城日躋臣尚星宅奎臣俾掌其事哀輯受教分彙合類以定一代之典又命三公摠領之編摩蒐綴雖出于諸臣之手而若其取舍裁制悉稟睿旨欽哉欽哉以存敬慎之意繫我聖

祖聖考是倣是則遂名其書曰續大典以臣景夏
方任館閣命為之序臣拜手稽首而言曰夫武
王周公之達孝不過曰善繼人之志善述人之事
於休我殿下仁民愛物奉若先王之政良法
美度允符周官而王顯承宣本於關雎麟趾
之化此孔聖所稱繼志述事而達孝之至者也而
况除歷烙滅全徒德意藹然可以迓續景命則漢
文之除肉刑固不足多而堯舜無刑之治臣將拱
手而俟矣雖然聖哲在上而如無明察之官慈
惠之師奉而周旋則教弛刑紊而無以制治可不

戒哉書曰好生之德洽于民心茲用不犯于有司
臣敢為殿下誦焉嘉善大夫行忠武衛副司直
兼藝文館提學臣元景夏拜手稽首謹序副司
進續大典箋

大匡輔國崇祿大夫議政府領議政兼領經筵
弘文館藝文館春秋館觀衆監事世子師臣金在
魯大匡輔國崇祿大夫議政府左議政兼領經
筵事監春秋館事世子傳臣宋寅明翰忠竭誠奮
武功臣大匡輔國崇祿大夫議政府右議政兼領經
筵事監春秋館事豐原府院君臣趙顯命等誠

惶誠恐稽首^{稽首}上言竊以立經陳紀雖本於^一冬
勅垂^勅因時制宜必在於 繼述仍三錄而蒐輯續
六編而刊宣言念大典為書實是 我家成憲周
官之法度甚悉 二聖哀修夏府之闕石斯存萬
民集則橫者直敘而品式俱該體約用繁而事情
咸備^備為 一王之定制垂百世之宏規第以世級
之漸移未免絮令之隨變當 列祖繼承之際再
行續篇逮 寧考在宥之年又成輯錄雖幸法例
之寔具尚稽典書之粹完先後憲章或有節目之
牴牾中間沿革亦多紀載之闕遺蓋因循未建於

當時而述作有待於今日恭惟 至行純德莫謨
毅烈主上殿下躬行曾閔力挽唐虞建極圖治御
二紀而匪懈興功補弊溯百年而畢修撰邦禮而
既定五儀按國制而復修六典職官課試之通變
古例互參軍旅貢賦之更張今法備著減全家餘
存之律天地同仁正免稅流來之規官府一體親
經 聖手幾履翫之忘勞悉從 睿裁非游夏之
敢贊承 三后已就之緒成一代不刊之章今文
古文損益雖異 前聖後聖條貫則同寶墨題篇
累十字董勅之訓宸翰弁卷幾百言懷保之誠肇

錫書名。總奉前席之。明命若稽章奏，更感先正之格言。茲訖功於編摩，敢效誠於獻御。麟趾至化，祖宗之心法；相傳燕翼，弘謨于孫之典則。斯在宜備，乙丙之覽益懋。庚甲之敵，伏念臣等俱以空疎，猥掌撰次。奉令承教，維有慚於對揚。考典志經，庶無替於遵守。所撰續大典六卷，謹隨箋以聞。無任激切屏營之至。臣在魯等誠惶誠恐，稽首稽首。謹言。乾隆九年十一月日，大匡輔國崇祿大夫議政府領議政兼領經筵弘文館藝文館春秋館觀象監事世子師臣金在魯等謹上箋。

正廟御製大典通編題辭

曰經濟六典曰經國大典曰續錄後續錄曰受教輯錄曰續大典即我朝典章也。然其書部居多門，有司憚其浩穰，乃開局會粹，命名曰大典通編。遵先王之法，修明之身。小子何述焉？詩曰：儀式刑文王之典，又曰：不愆不忘，率由舊章。予因是自勗，又為我世世子孫勗之時。予踐阼九年，重陽大典通編序。

上之八年，臺臣有言：即阼後受教，可著為令式者，宜分類編書，以便施行。上曰：嘻，續典成於

甲子而先王教令之後於甲子者尚多其敢專於近而忽於遠乎且原典續典各為一書艱於考據予嘗病之宜取二典及舊今受教通為一編其令二三卿掌其事大臣總之書既成名曰大典通編命臣福源為序臣拜手稽首謹言曰六典之名昉於周禮而更後數千年莫之或改蓋取象乎天地四時叙次于職官憲章六為自然之數而典為當然之則也洪惟我朝聖作明述井井焉彬彬焉一洗羅麗之陋權輿乎經濟六典大成乎經國大典錯綜乎前後三錄會通乎典錄通考

至我聖祖續典之作而一王制作之威列聖損益之義燦然具矣然而原典為大典續典為補編而編帙既異不相聯屬祇見其補則無以得其全也自甲子迄今日絲綸之屬於闕和者亦非一二而諸司謄錄漫無統紀尋流而或昧於源稽往而或遺於來舉行易眩舞弄多端此通編之所以不得已也惟我聖上粵自御宇圖理之初夙宵兢兢惟制度是謹惟命戒是審憲必監先謨必裕後講於廈氈之內修於堂皇之上行於宮府都鄙之間者不惟措諸今必思徵諸古不惟施

之一時將以垂之萬世是書之名以通編者通諸
編為一編也雖為一編而原續與增補標而別之
示先後也分門列目一從原典重本始也官有增
減法有沿革而減與革亦書者存舊觀也改橫看
為直行刑繁文從此類者便攷檢也是書一出而
前聖後聖之良法美制秩然咸載簡而無漏詳而
不費今昔同異條列_刑因開卷瞭然如指諸掌中
外有司之臣按而行之無待乎考掌故詢胥吏矣
斯實我 聖上文理密察之工溢于政教旁及編
纂指授大體裁稟細目以若小卷帙成若大典則

不亦盛乎雖然 聖人心法之精微治化之隆盛
實寓於禮樂政刑之間得其意則不但遵守之必
謹將見推明之益廣不得其意而獨專專於尋類
考例則已著之令式尚懼其時有出入而其未及
著者茫乎不知所_從矣在位百執事有志於講明
時王之制者不徒習其書先務得其意然後庶幾
傳于無窮行之無弊而永有以對揚我 聖上特
命纂輯之盛意也歟大匡輔國崇祿大夫行判中
樞府事_臣李福源拜手稽首謹序
進大典通編箋

大匡輔國崇祿大夫領中樞府事致仕奉朝賀
臣金致仁崇政大夫行龍驤衛副司直兼判義禁
府事臣金魯鎮正憲大夫漢城府判尹臣鄭昌聖
資憲大夫行江華府留守兼鎮撫使三道水軍統
禦使臣嚴璫等誠惶誠恐稽首稽首上言竊以
前聖後聖相承惟貞百度今文古文皆有爰成一
通率乃攸行述而不作顧茲原續編大典寔我
祖宗朝宏規光廟初經邦之謨煥乎綱維之提
挈琴英考盡述事之孝譬若琴絃之改調依制度
於周官六典之條例大備歲闋和於夏府一王之

規範斯存筭緣簡編之各分每患考據之互妨戴
記雖出於儀禮誰能沿流而溯源孔翼不入於古
經蓋難因體而驗用列聖朝受教並載問多牴
牾而難行續輯錄諸書異編奈此條貫之易眩如
何仍舊政須監于一而折中若將待今允宜統為
一而垂後恭惟主上殿下九載臨御庶績咸熙
簡銓衡而詰戎兵畢張治具繕澤梁而蠲賦役深
軫弊源虞刑惟欽領典則於郡邑周禮盡在輯儀
式於秩宗由舊章而不愆不忘承先休而盡善
盡美文謨武烈要闡無窮之圖玉條金科期成不

刊之制肆。聖念監先成憲而臣等承命分
修。橫者變為直者。務主簡核。古例參以今例。不漏
巨纖。治以道同。顧其揆則一也。合於時措。豈復分
而二之。罅漏補苴。間諸條而立目。先後錯綜。用三
圈而揭標。增刪悉奉睿裁。品式寔循舊典。畫一
之法。令較若敢曰。此書頗詳。分六之節目。燦然竊
幸。闕文猶及粵。暮年纔成全帙。乃此日敢獻。重
宸伊三代損益。可知法如是亦足矣。倘一部舉行。
惟謹。治猶運諸掌乎。以麟趾闕睢之心。將期永世
垂法。當鴻謨貽燕之日。尤喜是年編書。卷首新題。

通編之嘉名。肇錫殿號。昭揭資政之故事。式遵
伏念臣等。識本空疎。才短撰次。因時制作。贊一辭
而何能。經世謨猷。貽百代而為則。所撰大典。通編
六卷。謹隨箋以聞。無任激切屏營之至。臣致仁
等誠惶誠恐。稽首稽首。謹言。乾隆五十年。月
日。大臣輔國崇祿大夫。領中樞府事。致仁奉朝
賀。臣金致仁等謹上箋。

大典會通凡例

一以經國大典續大典大典通編合部而通編以後受教及稟奏定式今所見行者會粹添補通為一書

一六典一例舊例先錄經國大典書原字次錄續大典書續字次錄大典通編書增字新補合錄條起頭處以補字陰刻標揭以別先後

一三典皆以本文載錄雖或疑晦不敢改易而明知其漏誤者間間釐正

一分門列目皆仍舊貫官有增減式有因革而減

一與革之亦備書者重本始也。只以今革今廢等字懸註。

一原續增三典乃不刊之書。今不敢有所增刪。故衙門之合屬官階之變通者。皆存其舊制。逐段以補字懸註。以寓謹嚴之規。

一各條下從三典例不書受教字。而若關係大刑政大變通者。則特書受教年條。

一自增典以前已為遵用。不入於增典者。亦以補字添入。

一衙門之陞降法制之變通。謬例之釐正。時指之。

初因者。立具列別單。稟裁 睿旨。務主簡核。

一三典法式中的係變通者外。雖或今不遵行者。不敢遽然以廢革等懸註。以存慎重之義。

一各典法式或有今昔牴牾不同處。一從今式載錄。

一某衙某制之今革者。本典外雖屢出於他典。如非緊重處。今革二字不得一一懸註。

一卷首有 英廟御製御筆屢經摸寫。易於失真。故今謹以舊版奉印。正廟御製題辭亦謹印。并予通編舊序之首。

奉

教總裁

大匡輔國崇祿大夫議政府領議政兼領經筵文館監書院觀象監臣趙斗淳

大匡輔國崇祿大夫行判中樞府事臣李裕元

大匡輔國崇祿大夫議政府左議政兼領經筵事監春秋館事臣金炳學

纂輯

崇祿大夫行龍驤衛上護軍兼奎章閣提學臣金學性

崇祿大夫議政府右贊成臣鄭基世

資憲大夫行龍驤衛大護軍兼知春秋館事臣南秉吉

資憲大夫南綾君兼弘文館提學臣洪鍾序

資憲大夫行龍驤衛大護軍兼藝文館提學臣朴珪壽

校正

禦侮將軍行龍驤衛副司果臣李致鉉

禦侮將軍行龍驤衛副司果臣任孝直

監印

資憲大夫行龍驤衛大護軍兼知春秋館事臣南秉吉

禦侮將軍行龍驤衛副司果臣李冕光

禦侮將軍行龍驤衛副司果臣鄭顯裕

大典會通卷之一

史典目錄

內命婦

京官職

內侍府

外官職

京衙前

薦舉

除授

告身

外命婦

奉朝賀

雜職

土官職

取才

諸科

限品敘用

署經續

政案

褒貶

株牌

通兒

追贈

給假

相避

雜令 續

解由

考課

差定

老人職

贈謚

改名

鄉吏

鄉

大典會通卷之一

仁政殿編輯

吏典 園屬衙門憲翊府內侍府尚瑞院宗簿寺

宗簿寺今屬宗親府

內命婦原

嬪 正一品補有貴人從一昭儀正二淑儀從二昭

容 正三淑容從三昭媛正四淑媛從四尚宮

係官人職 尚儀 正五尚服 尚食 從五尚寢 尚功 正六

尚正 尚記 從六典賓 典衣 典膳 正七典

設 典製 典言 從七典贊 典節 典藥 正八

典燈 典彩 典正 從八 奏宮 奏商 奏角 正

品 奏褒徵 奏微 奏羽 奏變宮 從九

世于宮 良婦 從二 良媛 從三 承徽 從四 昭訓 從五

守閨 以下係 守則 從六 掌饌 掌正 從七 掌書

掌縫 從八 掌箴 掌食 掌贊 從九

外命婦 原封爵 從夫職 庶孽及再嫁者 勿封 改嫁者

親大君 王 子 君 夫人 外 不用 邑 號 補 宗親 母 世 子 女 及 宗

公主 嫡 王 女 翁主 庶 女 府夫人 正 一 妃 母 奉保夫人 殿大

乳母 從 一 郡主 嫡 正 二 品 縣主 庶 正 三 品 女 王 子 君 妻

宗親 妻 府夫人 大 正 一 品 郡夫人 正 一 品 郡夫人 從 一 品

縣夫人 正 從 二 品 慎夫人 正 三 品 堂上 官 慎人 正

品 補 已 上 依 文 武 官 命 婦 例 封 爵 順 人 正 六

文武官妻 貞敬夫人 正 一 品 貞夫人 正 二 品 淑夫人 正

品 堂 淑人 正 三 品 令人 正 四 品 恭人 正 五 品 宜人 正 六 品 安

人 正 七 品 端人 正 八 品 孺人 正 九 品 宗親 儀賓 及 忠 勳 次 職

京官職 原凡 職銜 先階 次司 府堂 上官 不 稱 司 次 職

如 稱 領 事 之 類 階 高 職 卑 則 稱 行 階 卑 職 高 則 稱

守 品 七 以上 以下 不得 越 三 階 而 守 六 行 守 字 在 司 上 兵 曹

封 君 等 妃 承 襲 者 父 沒 乃 授 宗 親 功 臣 承 襲

與 不 及 三 品 以下 宗親 並 用 邑 號 儀 賓 六 品 以

與 不 及 三 品 以下 宗親 並 用 邑 號 儀 賓 六 品 以

上仕滿九百七品以下仕滿四百五十遷官府宗親

賓府敦寧府各一員外及尚瑞院直長以下通禮

院相禮以下司憲府司諫院官負違規受職者否

○議政府六曹下官並陞叙其餘平叙又加階

有賢能勤勞者及七品以下員不在此限叙

無祿官同堂上官在○六品以上則五

考三上七品以下則三考二上者許加無祿官禁

府堂下官及提舉提仕滿三百六十而叙○在任

遭喪者無故作散者言官以公罪作散者通計前

仕兵曹○議政府六曹漢城府承政院掌隸院弘

文館成均館世子侍講院堂下官及諸道都事守

令有缺久任員外雖未滿仕者擇用擇司憲府司諫

院則勿論久任廣選慷慨言事者注擬○承文院

官員寫字吏文特異者弘文館官員諸道教官及

違兒職外非經守令者不得陞四品以上階兵曹

年未滿二十者勿授東班職諸科出身者否○賊吏子及

孫勿授議政府六曹漢城府司憲府開城府承政

院掌隸院司諫院經筵世子侍講院春秋館知製

教宗簿寺觀察使都事守令職失行婦女及再嫁

女之所生勿叙東西班職至曾孫方許以上各司

兵曹

續

大夫階東班嘉靖改以嘉義宗班昭德改

以綏德增改以正義改以昭義儀賓光德改以靖

德崇德改以明德○宰相以軍務奉命者隨品稱

號議政則都體察使一品以下則都察使從二品則巡察使三品則察理使○議政

未拜相前兼大提學者仍帶○大提學圈點時無

前任則曾經文衡議政處遣史官受薦○曾經大

提學人雖為提學毋得辭遞○副提學差出時雖

時任銓官啓請備擬○玉帶南林之望則單付○

副提學都承旨前已兼帶同經筵者有妨坐次同

經筵減下同增帶同春秋則修撰官減下諸承旨並

下減○經筵特進官以文蔭武二品以上抄啓王堂

主抄啓○非曾經政府六○武臣擇具有材局遠

識者堂上以上注擬正亞卿判尹左右尹承旨通

訓以下交差寺正曹郎非長官則毋得擅擬○武

○蔭官堂上以上諸曹佐貳及左右尹判決事堂

下寺正做通清例備員通擬○吏曹即官以曾經

三司通融差出革其主張通清之弊假即廳毋○

翰林圈點一依弘文錄例參外人員按榜騰出而

時任翰林及曾經人員齊會增三員圈點取次點

以上若債圈則大臣及館做宋朝館職召試例領

監事館閣春秋館堂上玉堂人員參考科次取三

下以上被選人從試等次第付職圖中在喪罷職

焚香一回薦應講等○四館參外勿論免新先後計舊規一切革罷

其實仕陞遷雖在右位不為來○文科未分館前仕者母得付職

勿通說書○宗代未盡之前元無嫡庶之異其子

孫文科弘錄武科宣薦勿為忒礙○宦侍及醫譯

母得授輔國資○元子輔養官三員以正一品以

下從二品以上元孫輔養官二員以從二品以下

通政正三品以上本曹問于大臣啓下○王世孫

師傳以從一品差出○王世孫講書院官四員俱

以弘文館官員兼帶每一員入直侍講增後以左翊善左贊

讀為實職以增本曹即廳堂上選擬堂下清望則

使即廳依前通塞堂上即廳相議可否無行公即

官時長官與他堂上相議通清肅宗乙丑○復銓即

法姑許羣請隨時沿○詔議出六後臺聖更為通

擬○祭酒贊善進善司業諭善勸讀有實職則為

兼銜無實職則為實職○元子師傳正二品元孫

師傳從二品王孫教傳官制○代聽時春坊實兼

官皆兼帶春秋銜○知義禁陞一品則以判事下

批雖有時帶判○副提學拜弘文提學則遞副提

學弘文提學拜副提學則遞弘文提學同成亦同

○金吾堂上拜秋曹則通金吾秋曹堂上拜金吾
則通秋曹。○三司長官不得兼金吾。○都承旨
陞資憲則以兼都承旨下批。○武臣判義禁經兵
判後通擬。○卜相時無時任則原任入侍前單受
點加卜待時任出任。○補罷銓即法。○內閣
提學拜相陞付本閣大提學。○留守拜諭善則仍
兼。○經筵日講官以提學副提學已通人啓差。○
水原廣州留守或以原任大臣除拜。○宗姓二品
以上宗正卿隨品下批。○大臣王子君則領宗正卿
判宗正卿從一品正二品則宗正卿。○武將階正二品者
知宗正卿從二品則宗正卿。

直擬兵判陞一品則亦擬判義禁

東班官階原

正一品 大匡輔國崇祿大夫議上輔國崇祿大夫

補新增○國舅宗親儀賓○原宗親則顯祿大夫輔國
大夫與祿大夫儀賓則綬祿大夫成祿大夫

崇祿大夫

從一品 崇祿大夫崇政大夫補宗親儀賓同原

德增直德大夫嘉德大夫儀賓則原昭德續綬
德績靖德大夫原崇德續明德大夫

正二品 正憲大夫資憲大夫補宗親儀賓同原

憲大夫儀賓則奉憲大夫通憲大夫補宗親則崇憲大夫承

從二品 嘉義靖嘉大夫嘉善大夫補宗親儀賓同原

義大夫原正義續昭義大夫
儀賓則資義大夫順義大夫

正三品 通政大夫補宗親儀賓同原宗親則已

上堂上官

正三品 通訓大夫補宗親儀賓同原宗親則

從三品 中直大夫 中訓大夫補宗親儀賓同原宗親則保信大夫資

信大夫儀賓則明
信大夫敦信大夫

正四品 奉正大夫 奉列大夫補宗親同原宗親則宣徽大夫廣徽大

夫

從四品 朝散大夫 朝奉大夫補宗親同原宗親則奉成大夫光成大

夫

正五品 通德郎 通善郎補宗親同原宗親則通直郎秉直郎

從五品 奉直郎 奉訓郎補宗親同原宗親則謹節郎慎節郎

正六品 承議郎 承訓郎補宗親同原宗親則執順郎從順郎

從六品 宣教郎 宣務郎

正七品 務功郎

從七品 啓功郎

正八品 通仕郎

從八品 承仕郎

正九品 從仕郎

從九品 將仕郎

耆老所續

太祖朝

肅宗朝

英宗朝

中無年七十人

正一品衙門

宗親府

補敬奉

列聖御譜

御真封進

兩宮衣樹

統領

璿源諸派

無大君王子

君時為無階衙門

親盡則依文官

二品出以

又

降一等承襲職

父沒乃授親

盡則依文官

二品出以

又

又

孫例入仕補

宗正卿以諸君

及宗姓朝文官

二品出以

又

又

從他司序陞

則換差參奉忠義

即廳各一員亦以

差

差

差

宗姓人永作自辟

一員以郎廳前

衙門自辟單差

差

差

差

大君嫡王子

君庶王子領宗正卿

王補增置大君

從一員大君承

君

正

君正一判宗正卿

補增置大君

從一員大君承

君

正

正

品世子承襲嫡長

宗正卿

從一員大君承

君

正

正

增君從二品承襲

嫡長宗正卿

從一員大君承

君

正

正

置君長曾孫世子

承襲嫡長宗正卿

從一員大君承

君

正

正

從二品承襲嫡長

宗正卿

從一員大君承

君

正

正

授孫初正一員

宗正卿

從一員大君承

君

正

正

初授孫守正一員

宗正卿

從一員大君承

君

正

正

從四品正五典簿一員

朝官

正五品副令

從五品監

正六

正六

主簿一員從六品朝官原係直長一員從七品朝
籌寺補參奉一員從九品朝
議政府原總百官平庶政理陰陽經邦國堂下官並

議政府

原總百官平庶政理陰陽經邦國堂下官並
人堂上無以檢詳不計仕數禮兵刑書三營大
將兼四員使四都留守大提學扈衛大將左右捕將
例兼四員以堂上啓下八員兼差八道向管堂上
原任將臣以堂上啓下八員兼差八道向管堂上
例兼則否○堤堰司續向管修飭各道堤堰水
○都提調三員正一品時任三公兼提調二員從
二品以備局堂上中兼差即廳一員從六品備
邊司即廳公事官兼當守本府有司堂
上兼即廳公事官兼當守本府有司堂
領議政左右議政各一員正一品左右贊成各一員
從一左右參贊各一員正二品舍人二員正四品檢詳

忠勳府

原諸功臣之府

堂上官無定數增堂上三員

一員正五公事官十一員從六品原係備邊司即
侍從啓差武九員參上五員參外司錄一員正八
四員參外則仕滿二十朝陞六品
二員增一員員權減

儀賓府

原尚公主翁主者之府

無定數以上

尉正一品尉從一品尚公尉正二品尉從二品尚翁副
尉正三品初授尚郡僉尉縣正三品初授經歷一員從四品續減

君父則一品親功院二字妃君從一品君正二君從二經

忠義六品以補兼都事一員自辟單差君正二君從二經

君父則一品親功院二字妃君從一品君正二君從二經

尉正三品初授尚郡僉尉縣正三品初授經歷一員從四品續減

都事一員從五

敦序府原

王親外戚之府 宗親九寸異姓八寸異姓六寸異姓五寸以上

寸以上親世子姪同姓六寸異姓三寸以上親已

婚大君子女婚公主子女授從七品公王先君親同

等賤妻女婚又降一等資則隨品加設同知事以各降一

君奉祀孫世襲若陞資則擬以隨品加設同知事以各降一

補宗姓親儀賓隨品檢擬以隨品加設同知事以各降一

領事一員從一父官卑或死仕父則先授都正後始授判

事一員從一知事一員正二同知事一員從二都

正一員正三正一員增減副正一員從三原正四從

一員直長一員從九減七原二員復置奉事二員從八減

參奉一員員從九減七原二員復置奉事二員從八減

備邊司續

提調時原任軍國機務○明宗朝並設○都

戶禮兵刑書判書兩局大將調都留守大提學吏

兼四員上增禁衛司堂上則兼使八員兼差八道學例

任大提調正一品提調許通例兼使八員兼差八道學例

都提調正一品提調許通例兼使八員兼差八道學例

司郎官例兼參外則任滿十五朔陞六員或兵曹武備

義禁府原

掌奉教推鞠之事 堂上官四員以他官兼

歷都事今並作參上參外都事通為十員隨品陞降續典

六品增原典經歷都事通為十員隨品陞降續典

罷經歷以十員分作參上參外都事各五員參上一員作武庫參外非生進不得差補參外依奉事

例序陞七品

判事從一品知事正二品同知事從二品增以上或

歷從四品都事五員從六品續降品都事五員從八

正二品衙門

吏曹原掌文選勳封考課之政堂下官并用文官

雜職贈職除授告身祿牌文錄榮等事考勳司掌

定取才改名及賊汚敗常老人職命婦爵帖鄉吏給

帖等事考功司掌謚號官功過勤慢以假諸通衙前

參議以國子通望人通擬○權減正佐郎親政時

判書一員正二品參判一員從二品參議一員正三品

郎二員正五品權減佐郎同佐郎二員正六品

戶曹原掌戶口貢賦田糧食貨之政版籍司掌戶口

貢獻勸課農桑考驗豐凶及賑貸等事散等事會計

司掌京外儲積歲計解由及虧欠等事經費司掌計

中支調及倭人糧料等事○勘與從三十等士以願

遞兇兩都目仕滿五等事○加階未去官者和會願

試才授者九百加階○教授別提訓導擇本業人差和會

餘教授訓導同增經費司今稱別例房又無前例

實別營色掌節使歲幣應辦色掌客使友需銀色掌

金銀○郎官二員自辟久任

判書一員正二品 參判一員從二品 參議一員正三品
即三員正五品 佐即三員正六品 算學教授一員從六品
兼教授一員從六品 別提一員從六品 算學一員從六品
一員從七品 計士一員從八品 算學訓導一員正九品
會士一員從九品 禮曹原掌禮樂祭祀宴享朝聘學校科舉之政堂下
用文官禮制司掌儀式制度 朝會經筵史官學
校科舉印信表箋冊命天文漏刻國忌廟諱喪葬
等事典享司掌宴享祭祀牲豆飲膳醫藥等事西
客司掌使臣倭野人迎接外方朝貢宴設賜典等
事增野人 迎接今廢
判書一員正二品 參判一員從二品 參議一員正三品

禮曹

即三員正五品 佐即三員正六品

兵曹原掌武選軍務儀衛郵驛兵甲器仗門戶管鑰

之政堂下官並用文官 武選司掌武官軍士雜
輿司掌鹵簿輿輦廐牧程驛補充隊皂隸羅將侍
倘等事武備司掌軍籍兵器戰艦點閱軍士
刻鍊武藝宿衛巡緝城堡鎮戍備禦征討軍官軍
人差送武番休給保給假侍復戶補火炮烽燧改火
焚符信更籤等事增武選司掌武選司今補火炮
今補馬色兼掌立馬路文武料又有軍色兼與司
虎營扈隊保布二軍色掌騎步兵保布關內及
各司應立有廳色掌忠順忠壯衛籥兵餘丁
番布都茶色掌別騎兵保布結束色掌關內及
動駕時禁喧正別騎兵保布結束色掌關內及
判書一員正二品 參判一員從二品 參議參知各一員
正三品 正即四員正五品 佐即四員正六品

刑曹原掌法律詳讞詞訟奴隸之政詳覆司掌詳覆

司掌律令按覈之事掌禁司掌刑明律以下律學取

及教授別提訓導差之與戶書同明律以下律學取

判書一員正二品參判一員從二品參議一員正三品

即三員正五品原四員正六品佐郎三員正六品律學

教授一員從六品兼教授一員從六品別提二員從六品

員增復舊明律一員從七品審律一員從八品原二員

律學訓導一員正九品檢律一員從九品原一員

工曹原掌山澤工匠營繕陶冶之政營造司掌宮室

土木工役皮革甄屬等事攻冶司掌百工制作金

澤津梁苑園植炭木石

判書一員正二品參判一員從二品參議一員正三品

即三員正五品佐郎三員正六品

漢城府原掌京都口帳市廛家舍田土四山道路橋

梁溝渠逋欠負債鬪毆晝巡檢屍車輛故失牛馬

烙契等事判官以上政

判尹一員正二品左右尹各一員從二品庶尹一員從四品

判官一員從五品原二員主簿二員從六品續加

員參軍引儀兼續減二員增并減院

水原府補掌治萃城原都護府正宗朝錄矣

留守二員正二品觀察使兼判官一員從五品檢律一員

從九品

廣州府補掌治南城原牧使宣祖朝丁丑陞府尹

留守二員正二品觀察使兼判官一員從五品檢律一員

從九品

從二品衙門

奎章閣增敬奉列聖御製御筆顧命當字御真御製

御筆提學以文衡弘文藝文提學通望人直提學

亦兼直閣以曾經玉署人擬授并以他官兼直提學

通望人本閣圈點移文本曹擬授有實職為兼銜

無實職為實職提學以下有闕則以原任署檢校

權察閣監員隨品付軍銜守直御真奉安之

所司卷二員隨品付軍銜佐閣臣校書寫書領籤二

員五品掌寫校御製奉安御製等事監書六員啓

下文書應製文字分掌句檢寫字官八員書員十

員待令補檢書官滿三十朝遷轉兼檢書無定數

○司卷領籤

提學二員從二品至直提學二員正三品至

閣一員正三品至待教一員正七品至外閣書

館原掌印領經籍及香祝印篆之任並用文官篆

人隨品兼差提調二員別生別提並四員○博士

以下又以議政府司錄一員奉常寺直長以調二

一、理本館自辟。○司準十員。從八品。唱準。遊兒。司勳。一員。從九品。補字。宦。遞。兒。○香室。在闕內。正殿。西。本館。參外。官。一員。祝文。書寫。忠義。本館。無參。外。則。成。均。館。參。外。官。代。直。祝。文。書。寫。忠。義。本。館。無。參。外。則。成。均。抄。啓。亦。輪。直。仕。尚。九。百。遷。轉。補。香。室。直。宿。參。外。官。仕。日。最。多。者。郵。官。差。送。判。校。陞。堂。上。官。○司。錄。兼。差。判。校。一員。兼。續。減。補。復。舊。校。理。一員。從。五。兼。今。廢。判。校。一員。兼。續。減。補。復。舊。校。理。一員。從。五。兼。校。理。一員。從。五。品。增。減。二員。別。坐。續。減。五。品。別。提。正。從。減。博。士。二員。正。七。著。作。二員。正。八。正。字。二員。正。九。副。正。字。二員。從。九。司。憲。府。原。掌。論。執。時。政。糾。察。百。官。正。風。俗。伸。冤。抑。禁。濫。偽。等。事。大。司。憲。一員。從。二。執。義。一員。從。三。掌。令。二員。正。四。持。平。二員。正。五。監。察。十。三員。正。六。品。原。二。十。四。員。五。五。蔭。五。

開城府原掌治舊都

一員。從。二。品。一。京。經。歷。一員。從。四。都。事。從。五。畱。守。二員。從。二。品。一。兼。經。歷。一員。從。四。分。教。官。一員。從。五。續。減。教。授。官。從。六。品。原。一。員。從。四。分。教。官。一員。從。五。從。九。品。增。置。本。府。自。辟。啓。差。補。文。分。教。官。一員。從。五。幼。學。啓。差。○。分。監。役。同。分。教。官。自。辟。啓。差。補。不。拘。役。各。準。十。五。朔。交。次。序。陞。分。教。官。麗。陵。參。奉。分。監。常。寺。直。長。主。簿。各。準。十。朔。內。遷。檢。律。一員。從。九。品。增。置。

江華府續掌治江都府

一員。從。二。品。一。京。經。歷。一員。從。四。分。教。官。一員。從。五。畱。守。二員。從。二。品。一。兼。經。歷。一員。從。四。分。教。官。一員。從。五。續。減。教。授。官。從。六。品。原。一。員。從。四。分。教。官。一員。從。五。從。九。品。增。置。本。府。自。辟。啓。差。補。文。分。教。官。一員。從。五。幼。學。啓。差。○。分。監。役。同。分。教。官。自。辟。啓。差。補。不。拘。役。各。準。十。五。朔。交。次。序。陞。分。教。官。麗。陵。參。奉。分。監。常。寺。直。長。主。簿。各。準。十。朔。內。遷。檢。律。一員。從。九。品。增。置。

員。從。九。品。增。置。本。府。自。辟。啓。差。補。文。分。教。官。一員。從。五。幼。學。啓。差。○。分。監。役。同。分。教。官。自。辟。啓。差。補。不。拘。役。各。準。十。五。朔。交。次。序。陞。分。教。官。麗。陵。參。奉。分。監。常。寺。直。長。主。簿。各。準。十。朔。內。遷。檢。律。一員。從。九。品。增。置。

忠翊府原原從功臣之府

都事二員
從五品

正三品衙門

承政院原掌出納王命堂下官並用文官續承旨勿

自本院望定後送吏書有故則假注書差出三望則勿拘

二望或單付○注書以入吏戶禮兵刑工待填下

旨房或與六曹堂上相避則啓稟換房有特旨則

分房○檢律一員啓下待合補都承旨例

兼弘文直提學未弘文錄人母得下批

都承旨左承旨右承旨左副承旨右副承旨同副

承旨各一員正三品注書二員正七品事變假注書一

員正七品續增置

掌隸院原掌奴隸簿籍及決訟之事司議

判決事一員正三品司議減二員正五品司評

四員正六品續置司議減二員正五品司評

司諫院原掌諫諍論駁并用文官

大司諫一員正三品司諫一員從三品獻納一員正五品

正言二員正六品

經筵原掌講讀論思之任以他官兼并用文官領事

增侍講官以下弘文館兼

直提學以下官隨品兼

領事三員正一品知事三員正二品同知事三員從二品

弘文館原掌內府經籍治文翰備顧問學以文官提

官兼○皆帶經筵副提學以下有缺不計任數以次
教文○皆帶經筵副提學以下有缺不計任數以次
遷轉○皆帶經筵副提學以下有缺不計任數以次
下所帶補內知製教大提學外知製教全通政相議以
六品以上別為抄啓者補外知製教全通政相議以
奎章閣直提學以下時原任亦并帶補典翰以曾
經應教人本館圖點移學典翰有實職為兼銜無
得授應教以下官副提學典翰有實職為兼銜無
實職為實職亦以原任差檢教提學兼都承旨兼
提學都承旨拜提學速都承旨兼都承旨兼都承旨
則例兼直提學減下○奎章閣檢書官自辟付軍銜
中二員自本館以兼檢書官自辟付軍銜
領事一員增領議政大提學一員正二提學一
員從二副提學一員正三直提學一員正三品補
典翰一員從三應教一員正四副應教一員從四

校理二員正五副校理二員從五修撰二員正六
副修撰二員從六博士一員正七著作一員正八
正字二員正九

藝文館原掌制撰辭命并用文官提學以上他官

初授時議政府同吏曹弘文館春秋館本館講通
鑑左傳諸史中入格者用之一年兩都日二員去
官○皆帶經筵副提學以下有缺不計任數以次
文院校書館博士以下副鍊院參軍以下同承
領事一員增領議政大提學一員正二提學一
員從二直提學一員正三都承應教一員正四
文館直提學至奉教二員正七待教二員正八檢
校理中擇兼
閱四員正九

世子侍講院原掌侍講經史規諷道義并用文官副

他官兼續贊善進善以學行有士望者擬差或單
付諮議用別薦而無可合人則問議廟堂勿拘幼
學差出增贊善進善或以他官兼贊善雖至從一
品亦兼○侍講院原係從三品衙門正宗甲辰陞
輔德為堂上正
三品官今移錄

師一員正一品領議政正一品傳一員正一品貳師一員從一品

左右賓客各一員正二品左右副賓客各一員從二

贊善一員正三品續增置輔德一員正三品原從
三品增陞品兼輔德

一員正三品續增置進善一員正四品弼善一員正四品兼

弼善一員正四品續增置文學一員正五品兼文學一員正五

品續增置司書一員正六品兼司書一員正六品續增置說書一

員正七品兼說書一員正七品續增置諮議一員正七品

世孫講書院續掌侍講世孫增師傳以他官兼勸讀

或單付○講書院續係從
四品衙門今從論善移錄

師傳各一員從一品左右諭善各一員自堂下三品

品以付左右翊善各一員從四品增置左右勸讀

各一員從五品增置左右贊讀各一員從六品增置

成均館原掌儒學教誨之任并用文官同知事以上

講以上一員久任○博士以下又以議政府可錄
一員奉常寺直長以

都目三員去官七月續祭酒司業以學行有士
望者擬差或單付

知事一員正二品兼提學例兼大同知事二員從二品大司成

一員正三品 祭酒一員正三品 增置正三品 司成一員從三品

品原二員 司藝二員正四品 司業一員正四品

增直講四員正五品 典籍十三員正六品 補直長每都目

博士三員正七品 學正三員正八品 學錄三員正九品

諭三員從九品

尚瑞院原掌 璽符牌節鉞補直長每都目

正一員正三品 都判官一員從五品 直長一員從七品

副直長一員正八品

春秋館原掌 記時政并用文官以他官兼修撰官以

下議政府舍人檢詳藝文館奉教以下司諫院承文院宗

簿寺六曹堂下官各一員兼增修撰官以下奎章閣直提學以下官隨品兼補兩司及刑曹堂下官

兼差今廢

領事一員正一品 領議政正一品 監事二員正一品 知事二員正二品

正二員 同知事二員從二品 修撰官正三品 編修官正三品

從四員 記注官正五品 記事官正六品

承文院原掌 事大交隣文書議用文官都提調無定

數正一品 稱都提調二品 以上稱提調副提調

官二十員 判校以下 奉常寺直長檢以上 員兼次

遷轉一年 兩都計仕數以次 遷轉以上 員兼次

能堪 所任者不計仕數以次 遷轉以上 員兼次

則次 官分館二員 製述官二員 一文 一蔭吏文學官

三員并以蔭差仕滿四十五朔遷轉○寫字官四
十員以本業人差增參校以下他官兼及吏文習
讀及校檢以上不計仕遷轉兼今

廢補都提調時原任議政例兼
判校一員正三參校員教訓續減校勘一員教訓
續減校理二員續減校檢一員正六員續減一員
員正七著作二員正八正字二員正九副正字二
員正九

員正七著作二員正八正字二員正九副正字二
員正九

通禮院原掌禮儀兼官六員擇能臚唱者隨品填差
不計仕陞授增通禮院掌禮儀兼官六員擇能臚唱者隨品填差
授次第不計仕陞授增通禮院掌禮儀兼官六員擇能臚唱者隨品填差
參上引儀六員中二員以曾經兼
引儀善臚唱者擬差以備御前唱

左右通禮各一員正三相禮一員從三翊善一員

從三品增置奉禮一員正四品補減贊儀一員正五品引儀八員
從六品補復舊員續兼引儀六員從六品增置假引儀六
員從九品增置

奉常寺原掌祭祀及議謚都提調提調各一員正以
主簿以上六員久任增
判官一員自辟久任增

正一員正三副正一員正三續減僉正一員從四品原
員一判官一員從五品原主簿二員從六品直長一
員從七品增奉事一員從八品增副奉事一員正
員承文參外奉事一員從九品增

均參外參奉一員從九品增
宗簿寺原掌撰錄謄源譜牒糾察宗室愆違之任
都提調二員屬尊宗親提調二員增都提

宗簿寺原掌撰錄謄源譜牒糾察宗室愆違之任
都提調二員屬尊宗親提調二員增都提

宗簿寺原掌撰錄謄源譜牒糾察宗室愆違之任
都提調二員屬尊宗親提調二員增都提

調大君王子君外不得授都提調未差時提調一員以宗班擬差主簿以文官擬差直長非生進則不得差補今屬宗親府則

主簿一員正三品僉正一員從四品續減

司饗院

原掌供御膳及闕內供饋等事都提調一員

提調五員久任一員承旨提舉提檢並四員主簿以差出時

正一員正三品提舉正三品提檢正四品僉正一員從四品

判官一員從五品續減主簿三員一員從六品又加一員續加

長二員從七品奉事三員從八品參奉二員從九品續減

內醫院

原掌和御藥一員都提調承旨提調各一員兩都目

正一員正三品僉正一員從四品判官一員從五品主簿

一員從六品直長一員從七品續減二員奉事二員從八

副奉事二員正九品參奉一員從九品

尚衣院

原掌供御衣褂及內府財貨金寶等物提調

副提調一員承旨別坐別提并二員主簿以上一員久任續正冠禮時差出

正一員正三品僉正一員從四品別坐正從五品判官

員續減一員主簿一員從六品別提一員正從六品原二員

員續減一員直長一員從七品續減一員

司僕寺

原掌輿馬廐牧任提調二員判官以上二員久

六品理馬四正六品馬醫三補僉正判官增理馬四自辟

正一員正三品副正一員正四品判官
一員從五品主簿二員從六品僉正一員從四品

軍器寺原掌造兵器都提調一員提並二員主簿一員提調二員別坐一員久任

員武將擬差補正陞陞上官僉正判官擬差一員久任

正一員減補復舊副正一員減補復舊僉正一員減補復舊

員從四品原減補別坐正從五品判官二員從五品別提正

六品續減主簿二員從六品直長一員從七品奉事一員從八品

副奉事一員正九品參奉一員從九品

司膳寺原掌造楮貨及外居奴婢貢布等事提調一員正一員主簿一員正三品副正一員正三品直長一員正三品僉正一員正三品

從四品主簿一員從六品直長一員從七品僉正一員

軍資監原掌軍需儲積都提調一員提調各一員主簿以上判官以上陞付之法詳見廣輿記奉事

正一員正三品副正一員正三品僉正二員從四品判官

一員從五品主簿二員從六品直長一員從七品

奉事加從八品原一員或三以備三員隨副奉事正九品原一員

續參奉一員續減

掌樂院原掌教閱聲律提調二員解音律者僉正以上

員久任增解音律隨品兼今廢典樂二員正七品副典律六

二員從七品典音二員正八品副典聲二員正七品副典律六

師樂生樂工管絃目補副典樂一員加設等九品樂

薦狀報本曹受職解補副典樂一員加設等九品樂

師樂生樂工管絃目補副典樂一員加設等九品樂

正一員正三品 僉正一員從四品 主簿二員從六品 續加
員直長從七品 續減

觀象監原掌天文地理曆數占籌測候刻漏等事

二員 取才分數多者判官以上一員久任久任
及教授訓導外二員 見兩都日主簿以上一員久任
者除授才入○ 天文學習讀官十員從六品 去官後守
令取才入○ 依無祿官用本業精通者稱肆智官治
業前銜則叙顯官仍仕○ 禁漏三十員從六品 去官後
通者別叙○ 仍仕○ 禁漏三十員從六品 去官後
從六品去官仍仕○ 禁漏三十員從六品 去官後
食述者別給西班○ 見兩都日主簿以上一員久任
兒二 四都日相授或參外○ 命課旨西班○ 見兩都日
品而止○ 續兼教授或參外○ 命課旨西班○ 見兩都日
轉補命課學輪回之兼教授○ 命課旨西班○ 見兩都日
專屬命課學輪回之兼教授○ 命課旨西班○ 見兩都日
領事一員正一員 正三副正一員 續減僉

正一員從四品 判官一員從五品 續減一員從二品 主簿一員從六品

天文學教授一員從六品 地理學教授一員從六品

天文學兼教授三員從六品 地理學兼教授一員從六品

命課學兼教授一員從六品 地理學兼教授一員從六品

奉事二員從八品 副奉事一員從九品

天文學地理學訓導各一員正九品 命課學

訓導一員正九品 參奉二員從九品 續減一員正三品

典醫監原掌醫藥供內用及賜與○ 提調二員正九品 命課學

才居次者差外任○ 主簿以上○ 命課學○ 見兩都日主簿以上一員久任久任

○習讀官
三十員

正一員正三品副正一員從三品僉正一員從四品判官

一員從五品主簿一員從六品醫學教授一員從六品

續減直長二員從七品奉事一員從八品副奉

事二員正九品醫學訓導一員正九品參奉二

員從九品醫學訓導一員正九品參奉二

司譯院原掌譯諸方言語都提調一員提調二員

取才居次者差外任○漢學習讀官三十員都目

解女直譯語者分二番一年相遞○京外諸學訓

正一員正三品副正一員從三品僉正一員從四品判官

一員從五品主簿一員從六品漢學教授四員

從六品直長一員從七品奉事二員從八品

員文臣副奉事二員正九品漢學訓導四員正九品

學補女直學原在蒙學倭學訓導各二員正九品

奉二員從九品

從三品衙門

繕工監原掌土木營繕提調二員判官以上一員

計仕實官通計假官仕滿九百陞六品增提調

一員戶曹判書例兼補原係正三品衙門今從副

正正三品副正一員從三品僉正一員從四品判官

錄正移

從五品原主簿一員從六品直長一員從七品
員從八品續減原奉事二員從九品續減原
監役官三員續增置假監役官三員續增置

正四品衙門

宗學原

掌宗室教誨之任。以成均館。司成以下。典籍以上。兼續今革。

導善一員。正四品。典訓一員。正五品。司誨二員。正六品。

修城禁火司原

各戶救火等事。築及官闕公廨坊里。掌官城都等事。都提調一員。提調二員。提檢四員。三司僕寺正。軍器寺正。繕工監正。兼州坐六員。四義禁府。經歷兵曹。刑曹。工曹。正。漢城府判官兼續今革。提檢正四品。別提正從六品。

兼州坐六員。四義禁府。經歷兵曹。刑曹。工曹。正。漢城府判官兼續今革。提檢正四品。別提正從六品。

豐儲倉原

掌米區草芑。紙地等物。主簿以。守一員。正四品。主簿一員。正六品。直長一員。從七品。奉事一員。從八品。副奉事一員。正九品。從九品。

廣興倉原

掌百官祿俸。實職中。曾經守令。奉事。以。外實職。戶曹。自辟。奉事。以上。陞。付。○。加。設。令。以下。簿。仍。用。詞。訟。滿。六。朔。令。加。設。陞。付。○。加。設。令。以下。有。缺。還。作。奉。事。差。出。

外實職。戶曹。自辟。奉事。以上。陞。付。○。加。設。令。以下。簿。仍。用。詞。訟。滿。六。朔。令。加。設。陞。付。○。加。設。令。以下。有。缺。還。作。奉。事。差。出。

守一員。正四品。令一員。從五品。主簿一員。從六品。直長一員。從七品。奉事一員。從八品。副奉事一員。正九品。從九品。

增置補奉事以下。隨仕推移。以備二員。副奉事正九品。原九。補減員。

從四品衙門

司導寺原。掌御廩米穀及內供醬等物。簿提調一員。主。

久任補原係正三品
衙門今從錄
正三品原
正一員續減副正一員
從三品原
續減
僉正一員
從四品
主簿

司宰監原掌魚肉鹽燒木炬火等事
提調一員主簿
一員從六品直長一員
從七品補減奉事一員
從八品補置

補原係正三品衙門今從
僉正移錄○炬火今廢
正一員續減副正一員
從三品原
續減
僉正一員
從四品
主簿

一員從六品直長一員
從七品奉事一員
續置
參奉
一員
從九品原
一員續減

典艦司原
掌京外舟艦
水運判官二員
海運判官一員
提調各一員
提檢一員
屬馬續革屬水運
判官增今並革判官

典消司原
掌消治官關之任
提調一員
繕二監提
事遊兒四都目
廢為錄事遊兒職
今
提檢從四品
別提正從六品
正從五品
別提正從六品
直長

正五品衙門
二員從七品奉事
二員從五品
別提正從六品
直長
一員
從八品
參奉六員
從九品

內需司原
掌內用米布及雜物
奴婢
員典需副典需
別坐別提並二
兒四都目
提相進除授書題二十
典會以下書題
勤謹兒和會受職
補
奴婢革
仍
仕
從六品
去官
吏中

典需一員
正五品
別坐
正從六品
別提
典會一員
正五品
別坐
正從六品
別提
典穀一員
正五品
別坐
正從六品
別提
典貨二員
正五品
別坐
正從六品
別提

品

從五品衙門

昭格署原

掌三清星辰醮祭。提調一員。別提二員。令別提。并用文官。續今革。令一員。從五品。別提。正從六品。參奉二員。從九品。

宗廟署原

掌守衛寢廟。都提調。提調各一員。直長以下一員。久任。令二員。從五品。原一員。續直長一員。從七品。奉事八員。原一員。續減。

員續減

副奉事一員

正九

直長一員

從七

奉事八

社稷署原

掌灑掃壇壝。都提調。提調各一員。令三員。從五品。原一員。續加一員。並以蔭官。差直長。從七品。續減。參奉二員。從九品。原一員。續減。

員續減

參奉二員

從九

原一員

續加一員

並以蔭官

差直長

景慕宮增

掌守衛宮廟。都提調。提調各一員。令三員。從五品。增一員。並以蔭官。差直長。從七品。增奉事一員。八品。增減。

奉事一員

從八

品增減

濟用監原

掌進獻布物人參。賜與衣服及紗羅綾段。布貨。絳色。入。染。織造等事。提調一員。主簿以上四段。布貨。織造。今廢。補原係正。三品。衙門。今從判官。移錄。正一員。續減。副正一員。續減。僉正一員。從四品。原一員。續減。判官

正一員

續減

副正一員

從三

品續減

僉正一員

從四

品原

一員

續減

判官

一員

從五

主簿二員

從六

品原

僉正一員

從四

品原

一員

續減

判官

奉事一員

從八

副奉事一員

正九

參奉一員

從九

品原

一員

續減

原

減

平市署原

掌甸檢市廛平斗斛丈尺低昂物貨等事。

提調一員

令一員從五品主簿一員從六品直長一員從七品奉

事一員從八品增減

司醞署原掌供酒醴

令一員從五品主簿一員從六品直長一員從七品

典牲署原掌養犧牲提調一員從六品直長一員從七品

判官一員從五品主簿一員從六品直長一員從七品

奉事一員從八品增減副奉事一員從九品參奉一員從九品

續減

五部原掌管內坊里居人非法事及橋梁道路頒火

禁火里門警守家仗打量人屍檢驗等事中東南西北

原係從六品衙門正宗朝辛亥參上都事

各令一員從五品改置都事各一員從六品主簿各一員從六品各都事

一員從九品增減參奉一員從九品續減

從六品衙門

內資寺原掌內供米糶酒醬油蜜蔬果內宴織造等

事提調一員從五品主簿以上四員從六品直長一員從七品

正一員副正一員增減參奉一員從九品續減

一員從八品續減主簿一員從六品直長一員從七品奉事一

員從八品

內膳寺原掌各官各殿供上三品以上酒及倭野人

供饋織造等事提調一員主簿以上酒倭野人供饋織造今

廢油醋及素饌供上補原係

正三品衙門今從主簿移錄

正一員續減副正一員續減僉正一員續減判官

一員續減主簿一員從六直長一員從七奉事一

禮賓寺原掌賓客燕享宗宰供饋等事提調一員提

并六員主簿以上一員久任兼增提調以戶曹判書參判擬差補原係正三品

正一員續減副正一員從三品僉正一員從四品提檢

正一員續減別坐正從五判官從五品別提正從六

主簿二員從六員補加一員從九直長一員從七奉事從八

補一員參奉二員員從九員從一員從一

典設司原掌供帳幕提調一員提檢以下五員移錄

守正四品員續減提檢正從四別坐正從五別提二員

增從六品別檢一員員從八品增置

義盈庫原掌油蜜黃蠟素物胡椒等物直長以下

係從五品衙門今從主簿移錄

令從五品續減主簿一員從六直長一員從七奉事

一員從八

一員從八

長興庫原掌席子油花紙地等物直長以下一員久

置補原係從五品

令從五品主簿二員從六品直長原一員

補奉事一員從八品

冰庫原掌藏冰提調一員別坐以下四員補原

別坐從五品別提二員正從六品奉事一員從八品

檢二員正從八品

掌苑署原掌苑園花果提調一員別提二員從六品奉事一員從八品

掌苑正六品別提二員正從六品奉事一員從八品

增置

司圃署原掌園圃蔬果提調一員別提二員從六品直長一員從七品

移錄

司圃正六品別提二員正從六品直長一員從七品

增置別檢正從八品

養賢庫原掌供成均館儒生米豆等物主簿

主簿一員從六品直長一員從七品

事一員從八品

司畜署原掌飼雜畜提調一員從六品

司畜一員從六品

造紙署原掌造表箋咨文紙及諸般紙地提調二員

員減增復置一

員提我使兼
司紙一員續減別提三員從六品原補加一員續

惠民署原掌醫藥救活民庶提調二員長以上取才分數

任久任外遊兒兩都目取才居次者差外任續提調減一員增復舊

主簿一員從六品醫藥教授一員從六品原二員直

長一員從七品奉事一員從八品醫藥訓導一員正九品

參奉四員從九品

圖書署原掌圖書提調一員善畫一員從六品善

繪史二員從九品增提調禮曹判書例兼篆字

狀報本曹受職勝

別提從六品兼教授一員從六品

典獄署原掌獄囚副提調一員

主簿一員從六品奉事一員從八品參奉二員從九品

續加一員

活人署原掌救活都城病人提調一員參奉醫

別提二員從六品參奉二員從九品

瓦署原掌造瓦甄提調一員

別提二員從六品原三

歸厚署原掌造棺槨和賣供禮葬諸事

別提六員從六品續減四員

四學原掌訓誨所管儒生中東南西以成均館典籍例

廢今

各教授一員從六品原各二員續各減各訓導一員

員正九品原各二員

各殿續慶基殿參奉則仕滿九百京參奉性差增慶基殿

相煥之法今廢計仕遷轉依永禧殿長寧殿例肇

慶廟同濟源殿參奉今並性令○英宗幸仰特建

肇慶廟州在全令一員從五品別檢一員從八品

文昭殿原都提調二員奉二員屬尊宗親提調今廢

近恩殿奉二員提調文昭殿提調兼參

慶基殿州在全令一員從五品參奉一員從九品

濟源殿興在永令二員從六品○計仕遷轉之法詳見

數內

永禧殿在京城令一員從五品續一員從九品參奉

一員從九品

長寧殿在江令一員從五品別檢一員從八品

萬寧殿在江令一員從五品別檢一員從八品

華寧殿在水令一員從五品別檢一員從八品

長生殿增奉藏東園秘器都提調一員領議政兼

禮工三曹

郎官兼

各陵續

參奉各二員而一窠則別檢直長令隨時廢
通以文陰分差奉事亦中閣差出滿三今
德陵以下八陵並以北道人差出雖別是
朔源殿參奉陞差德陵女陵辨雖別即
一陵定陵和陵亦同雖稱八陵其實六陵參
奉十二員七員仍作參奉五員分作奉事三
一別檢一而別檢以文官差滿計仕滿六
作令參奉序陞奉事直長通計仕滿六
別檢滿三十朔別檢作直長令仕滿三十
差京職補別檢作直長令仕滿三十
滿三十朔內遷

德陵在咸直長一員從七

安陵同原參奉一員從九品補宗府以道內宗姓

智陵在安直長一員從七參奉一員從九

淑陵在文奉事一員從八參奉一員從九

義陵在咸奉事一員從八參奉一員從九

純陵在咸奉事一員從八參奉一員從九

定陵在咸參奉一員從九

和陵同原參奉一員從九品○已上諸陵官本曹以

健元陵在楊令一員從五參奉一員從九品○大君王子君

杞孫自辟年歲生

齊陵在豐令一員從五參奉一員從九

貞陵在楊令一員從五參奉一員從九

厚陵在豐令一員從五參奉一員從九

獻陵在廣直長一員從七參奉一員從九

英陵

州在驪

令

一員

從五品

參奉

一員

從九品

九

顯陵

州在楊

令

一員

從五品

參奉

一員

從九品

九

莊陵

越在寧

令

一員

從五品

參奉

一員

從九品

九

思陵

州在楊

令

一員

從五品

參奉

一員

從九品

九

光陵

州在楊

令

一員

從五品

參奉

一員

從九品

九

敬陵

陽在高

令

一員

從五品

參奉

一員

從九品

九

昌陵

陽在高

令

一員

從五品

參奉

一員

從九品

九

恭陵

州在坡

令

一員

從五品

參奉

一員

從九品

九

宣陵

州在廣

直長

一員

從七品

參奉

一員

從九品

九

順陵

州在坡

直長

一員

從七品

參奉

一員

從九品

九

靖陵

州在廣

直長

一員

從七品

參奉

一員

從九品

九

溫陵

州在楊

令

一員

從五品

參奉

一員

從九品

九

禧陵

陽在高

直長

一員

從七品

參奉

一員

從九品

九

恭陵

州在楊

直長

一員

從七品

參奉

一員

從九品

九

孝陵

陽在高

令

一員

從五品

參奉

一員

從九品

九

康陵

州在楊

令

一員

從五品

參奉

一員

從九品

九

穆陵

州在楊

別檢

一員

從八品

參奉

一員

從九品

九

章陵

浦在金

令

一員

從五品

參奉

一員

從九品

九

長陵

河在交

令

一員

從五品

參奉

一員

從九品

九

徽陵

州在楊

令

一員

從五品

參奉

一員

從九品

九

寧陵州在驪令一員從五參奉一員從九

崇陵州在楊令一員從五參奉一員從九

明陵陽在高令一員從五參奉一員從九

翼陵陽在高令一員從五參奉一員從九

懿陵州在楊令一員從五參奉一員從九

惠陵州在楊令一員從五參奉一員從九

元陵州在楊別檢一員從八參奉一員從九

弘陵陽在高令一員從五參奉一員從九

永陵州在坡令一員從五參奉一員從九

健陵原在水令一員從五參奉一員從九

仁陵州在廣令一員從五參奉一員從九

綏陵州在楊令一員從五參奉一員從九

景陵州在楊直長一員從七參奉一員從九

睿陵陽在高參奉二員從九

園增正宗兩中封未置別檢參奉補已酉定弗顯隆園置令參奉

顯隆園原在水令一員從五參奉一員從九

各園增英宗癸酉始行封園之禮置守奉官

順康園州在楊守奉官二員從九

昭寧園州在楊守奉官二員從九

綏吉園園在楊州昭寧官兼察

徽慶園

州在楊

令一員

從五

參奉一員

從九

各墓增

各墓增

衛自辟本曹擬差準三十朔連

順懷墓

湯在高

守衛官二員

昭顯墓

湯在高

守衛官二員

愍懷墓

與在始

守衛官二員

懿昭墓

州在楊

守衛官二員

孝昌墓

州在楊

守衛官二員

權設職續

祿并受司果以下通免

大君師傅

從九

王子師傅

從九

王孫教授

從九

內侍教官

從九

童蒙教授

官四員

從九

奉朝賀原

某官某職○功奉朝賀則稱某君奉朝賀餘則

內侍府原掌大內監膳傳命守門掃除之任

共四十一員

四都目特旨乃授以下依文武官仕數加階三番者以
上則有特旨乃授以下依文武官仕數加階三番者以
每目給仕一者通給別仕及出略通者
粗通半不通亦給三講亦講通書給別仕及出略通者
亦免學三綱行實並三處每朔一者加階三番者以
俱誦者給仕六品每都上目則講者則七品以下通

三畧以上者當受職則陞授其餘給仕
俸三尚膳二員從二品尚醜一員正三
員正三員從四品尚藥一員從三品尚
丹正三員從四品承鷹坊色薛里四
容堂上王大妃殿鷹承鷹坊色薛里
正五品大妃殿鷹承鷹坊色薛里四
世子燈官長番人薛里四
庫燈房多避兒止此農世四員從五
尚洗苑五員正六品燭大房掌器掌
掌內苑五員正六品燭大房掌器掌
嬪官薛里五員正六品燭大房掌器掌
止此尚燭四員正七品世子宮差燭
門差備通兒止此尚燭四員正七品
八品正九品門五苑八員從九品更
員正九品門五苑八員從九品更六
出八番出八番出八番出八番出八番
大殿長出八番出八番出八番出八番
番兼長出八番出八番出八番出八番

雜職原

置振庭署正職四都降馬醫道流盡員則階同正職授
寺掌藥院圖畫署之存員數亦移錄於本衙門
之下其餘分仍錄去官仍為等及存舊之
并皆剛節只奉錄員數以省繁存舊之
雜職階正七品六品奉職郎七品承務郎
任郎正七品赴九品功正九品
服勤郎八品赴九品功正九品
掖庭署原掌傳設及勤御筆現關門鎖鑰禁庭鋪
二王妃殿司鑰書房二世子殿司鑰書房二
六品而止別監則加分二番七品滿百加
從七品去官雖別加階至七品仕九百加
司鑰一員正六品大司鑰一員正六品大
司謁一員正六品大司謁一員正六品大

掖庭署原

設掌傳及勤御筆現關門鎖鑰禁庭鋪
二王妃殿司鑰書房二世子殿司鑰書房二
六品而止別監則加分二番七品滿百加
從七品去官雖別加階至七品仕九百加
司鑰一員正六品大司鑰一員正六品大
司謁一員正六品大司謁一員正六品大
司鑰一員正六品大司鑰一員正六品大
司謁一員正六品大司謁一員正六品大
司鑰一員正六品大司鑰一員正六品大
司謁一員正六品大司謁一員正六品大

真數三員
從九品

圖畫署 畫員二十

外官職原階及遷官加階行守並同京官觀察使都

事仕滿三百六十守令仕滿一千八百堂上官及

未挈家守令訓導仕滿九百乃遞移任守令通計

前仕遷官當農月則勿遞春分前不足五十日以

下者遞增訓導○崇義殿職授奉祀一人○畿外

諸陵殿參奉觀察使擇本道人擬啓增即咸鏡道

○教授牧以上則文臣都護府則生員進士中擇

差增廢○永安道鏡道洪原以北平安道博川以西

教官除授時加一階增廢○守令教官托故規

免者準其通期不叙叙時遷除外官增教官○年

過六十五歲者勿外叙堂上及未挈家者不在

十七歲為限補瓜限六年者以六十八歲親年七

十歲以上者勿差三百里外遠邑守令續正二品

以上觀察使京職兼差兼府兼牧○凡瓜限觀察

使都事以拜辭日始計將度使同守令察訪以到

任日始計遷將同○觀察使二周年計限十五日身故代

守同日辭畿觀察使亦二周年計限○觀察使非

有拿命及臺啓則雖在罪罷依例封啓都事毋得

代行○各道觀察使關係公事則雖他道守令秋

罷○掌試時諸道都事勿以道內人差送○曾經

觀察使節度使者毋得為其道守令使南北左右兵

拘○邊地沿海邑守令以文武交差忠清道則勿

浦瑞山全羅道濟州長興咸平大靜旌義慶尚道

源穩城富寧甲山吉州平安道江界定州宣川寧

邊楚山雲山碧潼增黃海道長淵咸鏡道六邑平

安道宣川碧潼交差今廢○邊守陞資者十朔前

圖通則收資雖未滿十朔身死則勿收資○邊守

議廟堂增邊守陞資即文臣以楚山江界三水甲

山吉州鍾城富寧穩城陞通政武臣以會寧喬桐

陞嘉善之類補統制○都事守令之厭避殘薄規

免不赴者赴任後厭避圖通者各其地限三年定

配亦補授印徑歸守令○海西關東兼營將守令以

堂上差出○兼營將城將獨鎮邑守令及沿邊沿

海不眷率守令面看交代雖罷職拿問仍授本兼

兼營將城將獨鎮守令印符勿出兼官增內地

官勿出代補外地守令同邊地則否○支勅時守

令以私義當避者勿遞代令兼官○善治守令準職

承傳者若在五六品則先除四品後除授準職○

守令移擬時懸註朔數年滿者毋得移擬增守令

望○文蔭武年滿七十者勿差察訪二補限在外人

諸道各置兼察訪一二員訶察非法許以直啓畿

迎曙良才湖西成歡嶺南幽谷黃山湖南參禮海

西金郊關東銀溪北關高山關西大同魚川補慶

安○良補江陵大都護以已經府使義城臨坡縣
才今革補江陵大都護以已經府使義城臨坡縣
令谷城縣監以已經守令人差出降物衆地大○未
經守令雖經內外將勿差邊地守令

京畿

觀察使一員從二品都事一員從五品

府尹從二品補為雷守係京職

牧使三員正三品驪州 坡州 楊州

都護府使八員從三品富平 南陽 利川 仁川

長湍 通津原縣監喬桐原縣監增今革補復舊竹山

○原縣監江華原都護府使○補水原原都護府使

○原豐德補

郡守十員從四品楊根 安山 朔寧 安城 麻田

高陽 金浦原縣令交河原縣監加平原縣監

永平原縣令

判官從五品原五員左道水運右道水運并無祿

增廣州驛並減左水運原廣州驛水原驛減四員左水

縣令四員從五品龍仁 振威 陽川 始興原縣監

察訪六員從六品原三員續加三員重林道慶安道

補屬上迎曙道坡青郊後迎華道才屬驛

好則樂生駒興金嶺佐贊分行無極康福加川菁平

丘道屬驛則綠楊安奇梁文奉安娛賓重林道驛屬

則慶信盤乳石谷冬仇谷甘泉連洞和嶺慶安

道屬驛則德豐楊花新津玉溪丹棗湘水

縣監八員從六砥平抱川積城果川澧川

陰竹陽城陽智

教授從六品原十一員續減訓導從九品原二十六員

減審藥一員從九品增減檢律一員從九品驛丞三員從九品原

別將後屬兵曹增碧瀾右道水運判官兼

河並革其餘五渡見兵典

崇義殿原廟在麻田王使從五品守令從五

監從六品增并麗陵參奉一員從九品增增置滿

補序直長奉

忠清道

觀察使一員從二都事一員從五

牧使四員正三忠州清州公州使兼觀察洪州

都護府使一員從三清風續原郡守

郡守十四員從四林川丹陽泰安韓山舒

川沔川天安瑞山槐山沃川溫陽

大興續原縣監報恩補原縣監德山補原縣監

判官一員從五品公州○原四員忠州清

縣令一員從五品文義

察訪五員從六品原三員續加二員利仁道金井連

原道屬黃江則丹山長林坎原新豐安區可興用成

歡道屬平川則新恩金歸廣程日新敬天利仁道屬

則龍田恩山榆楊宿鴻金沙長命延春天利仁道屬

田青化豆谷新谷靈榆道屬金井道屬青則昌德栗峯

谷與汲泉順城興世長時花川續罷屬本道栗峯

道屬驛則長楊台郎雙樹山時化德驛本道栗峯

縣監三十四員從六品鴻山堤川平澤稷山

懷仁定山青陽延豐陰城清安恩

津懷德鎮岑連山魯城原作尼山增

扶餘石城庇仁藍浦鎮川結城保

寧海美唐津新昌禮山木川全義

教授從六品原續訓導從九品原續五雷藥二員從九品

道檢律一員從九品驛正從九品察訪一革

太一殿原隨太一在處推移置

慶尚道

觀察使一員從二品都事一員從五品

府尹一員從二品慶州

大都護府使二員正三 安東 昌原原都護府

牧使三員正三 尚州 晉州 星州

都護府使十四員從三 大丘使續觀察 金海 寧海

密陽 善山 青松 蔚山原郡守 東萊原縣令

巨濟原縣令 居昌原縣令 河東原縣監 仁同原縣

陞順興復設前革 漆谷增新

郡守十三員從四 陝川 莫溪 清道 永川 醴

泉 榮川 興海 梁山 咸安 金山 豐基

昆陽 咸陽原郡守 陞都

判官一員從五 大丘增 州晉州星州續並減

縣令五員從五 盈德 慶山 固城 義城 南海

察訪十一員從六 道原 沙斤道 黃山道 昌樂道

丞陞增 金泉道 峴道自 如道自 屬道屬 幽谷道 屬驛則

承文參 外補 金泉自 峴道自 如道自 屬道屬 幽谷道 屬驛則

通守山洛陽洛東仇彌雙溪安溪大隱知保安奇

召溪延香洛源上林洛西長林洛平安谷

道屬驛則鐵披青山路雲山琴梨田坪加長水道屬驛

則青通阿大毛良沙里押梁移景仇於

華陽義谷仁庇鏡驛朝驛補山牛谷富平清景仇於

道松羅道屬驛則峴谷大松望昌加押梁移景仇於

保瓮泉幽洞通明安沙斤道屬驛則有麟安湖臨昌

郊道深竹洞宣安沙斤道屬驛則有麟安湖臨昌

興正守橫浦馬田栗召村道屬驛則有麟安湖臨昌

元碧溪小南平沙溪

虛官栗文和永昌東溪

良浦浣沙烏壤德新

火肝谷河月蘓山休山新明補
德山龍駕金洞水安無訖加
彦茂溪安林金陽扶雙東安八鎮茂林高平揚原
勸賓星奇揚川琴川文山作乃長谷省草補琴川
移省峴道屬驛則龍駕雙山內野一門九於榆
峴道省峴道屬驛則龍駕雙山內野一門九於榆
訖幽山買田西芝續化金洞良川加補安溫井鰲西無
金洞水安無訖移黃山道良洞水補龍駕自如道
屬驛則近珠昌仁大山新豐巴洞水春如道靈浦金谷
德山省法赤項安民報平南驛補良洞加德山移
道黃山

縣監三十三員 從六開寧 三嘉 宜寧 河陽

龍宮 奉化 清河 彥陽 漆原 鎮海 真
寶開慶 咸昌 知禮 安義 安陰 高靈 玄
風山清山陰丹城 軍威 比安 義興 新

寧 禮安 延日 長鬢 靈山 昌寧 泗川

機張 熊川 慈仁 英陽 昌寧 泗川
教授 從六品 原十訓導 從九品 原五倭學訓導一員

從九品 原二員 釜山譯學二員 從九品 增一員 統營審
浦薺浦 增一員 釜山譯學二員 從九品 增一員 統營審
藥三員 從九品 原一員 釜山譯學二員 從九品 增一員 統營審
丞 從九品 原一員 釜山譯學二員 從九品 增一員 統營審

崇德殿 增 廟新在慶州 叅奉一員 本道以朴姓人

全羅道

觀察使一員 從二品 都事一員 從五品
府尹一員 從二品 全州使 續觀察

牧使三員正三品 羅州 濟州 光州 綾州原綾城

陞

都護府使七員從三品 南原 長興 順天 潭陽

礪山續原郡守 長城續原縣監 茂朱續原縣監

郡守十三員從四品 寶城 益山 古阜阜 靈巖 靈

光 珍雋 樂安 淳昌 錦山 珍山 金堤

大靜補原縣監 旌義補原縣監

判官二員從五品 全州 濟州原五員 羅州 光

縣令五員從五品 昌平 龍潭 臨坡 萬頃 金溝

察訪六員從六品 原道以驛丞 濟原道屬承文 參外

藝樹道景陽道屬成均 參禮道屬驛則半石鳥原

才鶯谷居山川原 青巖道屬驛則丹巖永安林谷良

瀛原扶輿內才 碧沙道屬驛則可申波青楊江洛昇濟

林青林 原道屬驛則所川達 藝樹道屬驛則昌活東道應

栗洛水德陽 景陽道屬驛則德奇加大富

縣監二十六員從六品 光陽 龍安 咸悅 扶安

咸平 康津 玉果 高山 泰仁 沃溝 南

平 興德 井邑 高敞 茂長 務安 永禮

谷城 雲峰 任實 長水 鎮安 同福

和順 興陽 海南原 長水

教授八員從六品原減訓導從九品原減譯學六員從九品
營漢倭學各一從九品漢倭學各一從九品漢倭一從九品審藥三員從九品度使道從九品
州一從九品濟檢律二員從九品一從九品濟州驛丞從九品原三員
州一從九品濟檢律二員從九品一從九品濟州驛丞從九品原三員

黃海道

觀察使一員從二品都事一員從五品

牧使二員正三品黃州使從五品兼觀察

都護府使六員從三品延安平山瑞興豐川

谷山原郡守允津原縣令兼

郡守七員從四品鳳山安岳載寧遂安白川

信川金川設新

判官一員從五品海州原二員黃

縣令二員從五品新溪文化原革牛峯

察訪三員從六品原二員從六品麟道屬承文外道屬承文金郊道

屬驛則興義金嚴寶山安城龍泉鈿水青丹道屬驛
洞仙所串散天丹林補所串城丹泉鈿水青丹道屬驛
則金谷深洞望汀金山剛文羅金麒麟道屬驛
洞新行維安南山補剛文羅金麒麟道屬驛
陽真木朴山文羅安山

縣監六員從六品長連松禾康翎殷栗免山

長淵原縣監補降都原江陰

教授從六品原減訓導從九品原十譯學訓導三員從九品

二員原一員海州一員黃州一員氣津加審藥二員從九品原一員節度使道

檢律一員從九品 驍丞從九品 原一

江原道

觀察使一員從二品 都事一員從五品

大都護府使一員正三品 江陵

牧使一員正三品 原州增觀察

都護府使七員從三品 淮陽 襄陽 春川 鐵原

三陟 寧越原郡守 伊川原縣監

郡守六員從四品 平海 通川 旌善 高城 杆城

平昌

判官一員從五品 原州原二員 江

縣令三員從五品 金城 蔚珍 歙谷

察訪四員從六品 原二員續加 二員平陵道 祥雲道

上銀溪道屬驛 正陞增保安道 屬成均參外 補屬參

春水仁馬奴富林 嶺校川瑞雲 山陽原川 屬驛則冬

林丹富林仁樂豐 新興史直交 龍化沃 祥雲道

山木界安仁德神達 孝補直交 柯龍化 沃祥雲道

原興富守山德神達 孝補直交 柯龍化 沃祥雲道

屬驛則連倉五珍朝 麟巨竹 泡清湖 雲根明 波

大康高峯養珍朝 麟巨竹 泡清湖 雲根明 波

縣監八員從六品 平康 金化 狼川 洪川 楊口

麟蹄 橫城 安峽

縣監二員從六品洪原 利原原城 教授從六品 訓導從九品 譯學訓導一員從九品
增置從九品 審樂三員道一 節度使道一 檢律一員從九品

平安道

觀察使一員從二品 都事一員從五品
府尹一員從二品 平壤觀察使 義州牧使
大都護府使一員正三品 寧邊節度使
牧使二員正三品 安州 定州
都護府使十四員從三品 江界 昌城 成川 朔州

肅川 龜城 中和原郡守 慈山原郡守 宣川原郡

鐵山原郡守 龍川原郡守 楚山原郡守
三和原縣令 咸從原縣令

庶尹一員從四品 平壤 郡守十二員從四品 祥原 德川 价川 嘉山 郭

山 順川 熙川 碧潼 雲山 博川 渭原

寧遠

判官從五品 原六員 平壤 寧遠 安
縣令六員從五品 龍岡 永柔 甑山 三登 順安

江西

察訪二員從六品大同道屬嘉平新雲安定肅寧安興

車輦加續魚川道屬秋餘立石城干從浦滿浦加

洞央續古田加莫滿浦碧團小朔減隨營郡八下

縣監五員從六品陽德 孟山 泰川 江東 殷山

教授從六品訓導從九品譯學從六品訓導六員

從九品原二員一平壤一義州審樂二員

從九品原一員宣川一江界一義州

崇仁殿續增箕子廟在平壤補置參奉二員一本曹

單付于氏五朔三望報直長單付十五朔權作

令從六品序權作參奉二員從九品增鮮于氏世襲

令從六品序權作參奉二員從九品增鮮于氏世襲

崇靈殿增東明王廟在平壤補置參奉二員從九品增鮮于氏世襲

令一員從六品參奉一員從九品增鮮于氏世襲

差准朔員性作令補置參奉一員從九品增鮮于氏世襲

土官職原以遷官加階仕數同京官加階則時降一品

職原以遷官加階仕數同京官加階則時降一品

者二人授上京考準後除授新告身都封下送觀察

人都授上京考準後除授新告身都封下送觀察

禮曹判書參判各一〇七〇兵曹判書參判各一〇六〇工曹判書參判各一〇八〇
 刑曹判書參判各一〇七〇都摠府都摠官副摠管各一〇八〇
 判各一〇五衛將各一〇一〇禁衛將二〇巡將二〇所各二〇
 〇兼司僕將錄事並今廢政贊成錄事準仕四十五朔
 司調東班用**增議政府**參議贊成一〇**吏曹**戶曹禮曹工曹
 職者調用**兵曹**刑曹分各二〇已上諸司政府錄事
 一各領事一輔國知事議政判事〇**宗親府**于君各一〇大君王**敦寧**
 府事一〇領知事各一〇判事〇**宗親府**于君各一〇大君王**敦寧**
 差本府吏房**忠勳府儀賓府耆老所**司各一〇樞府錄事分諸
 掌務各一〇吏房**忠勳府儀賓府耆老所**司各一〇樞府錄事分諸
 書吏原下仕滿三千六百堂上衙門從七品才八格以
 者叙用未叙前仕仍仕一年兩勤者先受職加階級
 屬他司通計叙其仕仍仕一年兩勤者先受職加階級

去官承政院書吏每二日給別仕一〇滿後不
 計都計仕去官弘文館丹色坊抄定額外各
 一司加出者以制書有違律論〇坊抄定額外各
 名色大典後制書有違律論〇坊抄定額外各
 今一從時存載錄政贊成參贊各一〇六隨廳下各
 二續十補議政府十議政贊成參贊各一〇六隨廳下各
 一〇十補議政府十議政贊成參贊各一〇六隨廳下各
 減〇六續無加中樞府事願各事一〇判事六知事同知**儀賓**
 府無加減補〇四續**敦寧府**各事一〇判事六知事同知**儀賓**
 六義禁府判事八續**敦寧府**各事一〇判事六知事同知**儀賓**
 各一〇五十八戶曹〇判書參判續參議各一〇
 參議各一〇五十八戶曹〇判書參判續參議各一〇
 十書參判續參議各一〇五十八戶曹〇判書參判續參議各一〇
 七判書參判續參議各一〇五十八戶曹〇判書參判續參議各一〇
 工曹判書參議各一〇
 禮曹判書參議各一〇
 刑曹判書參議各一〇

工監 十二 補 續 十 五 員 員 員
資監 二十 補 續 十 四 員 員 員
寺 員 十 八 補 續 五 降 書 員 員 員
尚衣院 九 員 員 員
宗簿寺 十 員 員 員
通禮院 十 員 員 員
訓鍊院 十 員 員 員
藝文館 十 員 員 員
成均館 十 員 員 員
承文院 十 員 員 員
奉常寺 十 員 員 員
校書館 十 員 員 員
內醫院 十 員 員 員
軍器寺 十 員 員 員
司導 十 員 員 員
內資寺 十 員 員 員
禮賓寺 十 員 員 員
內膳寺 十 員 員 員
司膳寺 十 員 員 員
濟用監 十 員 員 員
司宰監 十 員 員 員
司樂院 十 員 員 員

院 十 員 員 員
忠翊府 十 員 員 員
江華府 十 員 員 員
水原府 十 員 員 員
廣州府 十 員 員 員
五衛將廳 十 員 員 員
開城府 十 員 員 員
內禁衛 十 員 員 員
宣傳官廳 十 員 員 員
內侍府 十 員 員 員
掌隸院 十 員 員 員
承政 十 員 員 員
弘文館 十 員 員 員
司諫院 十 員 員 員
承文院 十 員 員 員
宗簿寺 十 員 員 員
通禮院 十 員 員 員
訓鍊院 十 員 員 員
藝文館 十 員 員 員
成均館 十 員 員 員
承文院 十 員 員 員
奉常寺 十 員 員 員
校書館 十 員 員 員
內醫院 十 員 員 員
軍器寺 十 員 員 員
司導 十 員 員 員
禮賓寺 十 員 員 員
內膳寺 十 員 員 員
司膳寺 十 員 員 員
濟用監 十 員 員 員
司宰監 十 員 員 員
司樂院 十 員 員 員

以諸續員十九
觀象監 六續降書員
典醫監 六續降書員
一司

譯院 員六續降書員
世子侍講院 員四續降書員
宗學 員四續降書員
修城

禁火司 員十續降書員
典設司 員四續降書員
典艦司 員四續降書員
豐儲

倉 員十續降書員
廣興倉 員十續降書員
世子翊衛司 員二續降書員
昭

格署 員十續降書員
宗廟署 員四續降書員
社稷署 員四續降書員
平市署 員六續降書員

永禧殿 員一續降書員
景慕宮 員一續降書員
長興庫 員十續降書員
司圃署

司畜署 員四續降書員
養賢庫 員五續降書員
掌苑署 員四續降書員
典牲署 員八續降書員

水庫 員四續降書員
造紙署 員八續降書員
典獄署 員四續降書員

減補 員六續降書員
凡署 員四續降書員
歸厚署 員四續降書員
四學 員各二續降書員

五部 員各四續降書員
考老所 員四續降書員
惠民署 員二續降書員

活人署 員四續降書員
讀書堂 員二續降書員
備邊司 員六續降書員

議政 員一續降書員
宣惠廳 員三續降書員
堤堰司 員一續降書員
經理廳 員四續降書員

增合于 員一續降書員
扈衛廳 員三續降書員
訓諫都監 員一續降書員
一補 員一續降書員

禁衛營 員十一續降書員
守禦廳 員五續降書員
御營廳 員八續降書員
捕盜廳 員十二續降書員

右各 員一續降書員
衛將所 員二續降書員
軍職廳 員一續降書員
武兼廳 員二續降書員

將廳 員二續降書員
守門將廳 員二續降書員
四山 員各一續降書員
紫門監 員二續降書員

內需司 員十續降書員
濬川司 員五續降書員
漢城府 員三軍門兵曹

員二續降書員
漢城府 員三軍門兵曹

員二續降書員
漢城府 員三軍門兵曹

取才原講並臨文。蔭子。錄事。道流。
製述書籌

守令講四書一經。大明律。經國大典。增三。丹不通。

一次不進者及三次病不通。製述。治民方畧。續。

外教官每年正月。講。八格者。勿試。而叙。者。講。四書。

續。外。教。官。今。廢。

驛渡正書題講大經國。製述。閣中。一。呈。書籌。籌。增。今。行。

廢。

蔭子第每年正月。功。及。二。品。以上。子。孫。曾。孫。傳。官。

兵。曹。都。摠。府。司。憲。府。司。諫。院。弘。文。館。子。孫。曾。孫。傳。官。

講中。五。經。中。一。四。書。今。廢。

錄事每年正月。講。大。明。律。經。國。大。典。一。製。述。呈。閣。中。

書籌文。行。籌。

道流講五。經。中。一。書。籌。流。今。革。道。

書吏每。三。年。以。諸。邑。校。生。年。壯。才。疎。者。都。護。府。以。

補。之。濟。州。及。平。安。永。一。人。無。校。生。則。以。無。役。平。民。

薦舉原京外東西班三品以上每三年春五月各薦

三人。無。職。至。每。年。春。孟。月。東。班。三。品。以。上。西。班。二。品。

以上各薦堪為守令萬戶者並無過三人若犯贓污

敗常之罪則并坐舉主每年春孟月議政府六曹堂

上官及司憲府司諫院官員各薦堪為觀察使節度

使者忠勲府薦功臣子孫才堪吏任者○凡薦舉者

曾經試才及已行六品以上顯官外四書中一書五

經中一經從自願試取○凡收告身及罷職者每冬

夏季月具罪名啓聞兵曹續吏兵戶曹判書及兩都

雷守兩界觀察使廣州補雷義州府尹水原補雷東

萊府使並廟堂薦擬兵批之兩局大將守禦使摠戎

使同時任議政有故則原任增禁衛大將濟

州牧使同補會寧江界府使同守禦使廣州雷守

兼東萊府使母○各道前銜及生進幼學之才行

表著者每式年歲首一鄉人保舉于守令報觀察使

抄薦下三道無過三人上五道無過二人各其名下

不拘前銜則或所薦人名實不副年歲冒錄者論罪

一鄉保舉人以貢舉非其人律論觀察使守令罷職

○京人之往來鄉曲廣緣冒占者與保舉者同律職

○守令可合而無薦者本曹堂上薦擬十考十上五

無薦並擬○應薦不薦者該曹察推犯賊者薦○

主罷職重者削職補本曹堂上薦擬法今度之○

經行被薦直陞六品者免講別薦八仕之類增庶謹

吏令二品以上各舉所知書送廟堂廟堂會議抄啓

宣祖朝自吏曹選送政府政府請牌拒諸宰舉○經

行英宗朝乙丑命依肅宗朝故例以此定式○經

巡官抄選大臣吏曹堂上俱會賓廳抄啓南臺勿以

一銓堂意見遽然通清

諸科原文科甲科第一人授從六品餘正七品乙科

正八品階丙科正九品階四階有餘三階甲科第人加
上體其科加二階丙科加一階階窮者授準職階又
加一階者相與應授階以元階承及於應授階又
授階者分差成均館承文院校書館權知
等授從七品叙用本衙門二等從八品階三等從九品
階陰陽科醫科律科一等並從八品二等正九品階
三等從九品階元有階者並加一階所加與應授階
授階者並差續重試人加階依原典文科元有階者
本衙門權知續重試人加階依原典文科元有階者
例參外惟乙科以新及第年滿五十者分屬三官
後陞六品準五館參外年功臣嫡長上護軍護軍
登科者參外陞六品參上加資登科前已受司果

進兒祿者陞六○登科過十年者進南來陞六

除授原沿邊守令兵曹同議除授京畿喬桐忠清道

美保寧庇仁蓋浦全羅道濟州長興順天靈巖樂安
珍島扶安沃溝茂長興陽咸平大靜旌義慶尚道金
海寧海蔚山梁山昆陽東萊巨濟南海迤日四川棧
張熊川黃海道黃州豐川遂安氣津長淵康翎江原
道江陵三陟永安道慶源鏡城會寧鍾城穩城慶興
富寧甲山三水端川吉城明川平安道義州江界昌
城朔州龍川楚山續大阮君奉祀人三代後初授敦
碧潼渭原增今廢續大阮君奉祀人三代後初授敦
寧都正同敦寧以上隨資例授大王私親奉祀人初
授敦寧正堂貂帽紅帶一依都正以上隨資例授並加
武不拘此例○敦寧都正敦寧正當世襲而年幼則
一依宗臣初封例待年乃授增初授敦寧正世襲今
廢○世子嬪之父初付職後即授六品官大君王子

夫人之父授九品職○世孫嬪之父初付職後即授
七品官○正卿則母得口傳差出增三司春坊講書院判義禁本曹亞

三進八道○西南觀察使差出時問議廟堂○名官

之以善治善賑當陞嘉善階者通議廟堂後覆啓○

資窮而未經準職者勿許階堂上增廟薦則否○加

資未窮則啓稟取首後下批○生負進士雖無保舉隨才注擬○

代加者以通德為限增將仕以上十四階次○臺

官之直亞長蔭路之直郡守母得差除武臣之直

從享先賢功臣儒賢戰亡冤死清白吏嫡長孫外母

得冒擬初仕父在則其子母得以嫡長論○三醫司三品官之子

孫勿許承蔭○外官之移擬他職者道理遙遠官事

緊急則啓稟除朝辭赴任餘勿許○凡在外除職者近

道三十日遠道四十日內謝恩過限者啓達改差增

鏡北道及三甲五十日六鎮六十日為限過限則啓稟○宗廟署社稷署各陵

宗簿寺司廩醫院漢城府五部參外官中庶當次則陞

遷後以他司搜差尚瑞院則搜次備擬增景某官同

部尚書院○開城府教官還作教授用自辟差送增

又別置分教官補減○吏天文學教授之類勿論

生進幼學年三十以上擬差能磨臚唱引儀年二十

以上擬差○雲臺官勤苦特甚者東東西銓揀拔調用

○前朝王氏子孫各別訪問。取用。○嶺南北關西關。

松都人望單子懸註。補濟州人同○六品以上陞上叙則越

品後毋得通用。參外官陞叙則限六品通用。補相尚

後則用之。增監役學生年四十守奉官學生年三十以

上擬差。○吏兵曹郎已徑四品不得通擬。○三司春

坊國子長外任。啓請備擬補大司憲則不皆。○魚察

訪無啓請直擬內職。○六曹兩司於本司經右位則

不得授下位。坊不拘。○三曹正佐郎以生進人擬授

學掬則。○凡問于大臣差出時罷職及解由未出人

破格備擬本曹啓稟。○蔭官參判亞尹勲臣別薦外

非曾經寺正者毋得通擬。敦寧都正同。○禮賓參奉

一稟忠勲府以功臣嫡長忠義衛備三陞移本曹擬

差。補順康園守。○春坊雖曾經兩司更為通清。補經

進勿以外任擬望。○宗親儀賓隨資擬敦寧金吾。○

蔭官登科直陞堂上者通諫長後始通國子。○蔭路

初仕及參上在任遭喪者。經外職。落仕最久者都政

各一人甄用。○皇壇守直官久勤者叙用

限品叙用。原文武官二品以上良妻子孫限正三品

賤妻子孫限正五品六品以上良妻子孫限正四品

賤妻子孫限正六品七品以下至無職人良妻子孫

限正五品賤妾子孫及賤人為良者限正七品良妾
子之賤妾子孫限正八品孫許於司譯院觀象監
醫監內需司忠民署圖畫署等學律令隨才叙用法
自開登科筮仕之路司譯院以下諸司叙用之法
廢惟觀象監尚增良賤妾子孫限品叙用依通擬節
有士族庶裔尚增良賤妾子孫限品叙用依通擬節
目正宗丁酉○文許戶科之隸芸館武科之薦守部
武無礙陵殿廟社宗簿五上曹該司判官以下雖
勿許○文武堂下官限府使使堂上即官監禁府
官許郡守有治績者許郡守府使使堂上即官監禁府
縣令有治績者許郡守府使使堂上即官監禁府
并無礙都摠府許郡守府使使堂上即官監禁府
無礙武臣亦許例甄用○文堂識行義之卓異者才器
續之著顯者拔○兵曹同堂補庶孽疏通更定節目
銓曹稟告施行○兵曹同堂補庶孽疏通更定節目
純祖癸未許臺職限從二品牧使初仕部都事監役守
議通清尺許臺職限從二品牧使初仕部都事監役守

奉官正副正武臣限從二品兵使如摠教官亞特許
訓鍊正副正武臣限從二品兵使如摠教官亞特許
抄薦才行者一人○院先薦辛
友隨其闕闕許棍院先薦辛

告身原凡受職者告身五品以下考司憲府司諫院

署經給之文館政府使兵曹司憲府司諫院韓隸院弘

守令考內外四祖及已身有痕登與○司憲府司諫

院有故過五十日未署經者啓○未受告身前行公

物故或罷職者其告身已署經到本曹則給之○失

告身者告本曹考覈給立案身之法今國署經給告

署經別
立目
廢故續

署經續各道都事守令初除者階雖四品以上並署

經會經時從及堂上官則並身署。○五品以下臺官
署經則兩司備三員。三員或不備則雖止各二員齊會
後乃監察都事守令署經則兩司備二員舉行。雖未
齊會一司備員則先行。○監察階監察署經先行於
本廳無頃許出後署經兩司。除都事守令者更勿署
經。○凡署經人員初次見越則再署。再次見越則三
署。三署見越則遞。○凡告身公者外過五十日未署
出者終改。○凡謚號受點後兩司署經
政案原每三年京外官員具錄出身來歷呈本曹錄
于政案。增文武蔭曾經實職人員在鄉身故地方官

報觀察使侍從以上則啓聞餘報吏兵曹

解由原凡除職者考解由兵曹同濟州牧使則否增解由勿拘

者毋論特教與啓請當職外不得舉擬。○解由未出

人實職不得擬兼職則勿拘兼察訪補經筵官解由

勿拘

褒貶原京官則其司堂上官提調及屬曹堂上官外

官則觀察使每六月十五日十二月十五日等第啓

聞司憲府司諫院世子侍講院則無等第。○守令則

等第報觀察使與兵馬節度使同議濟州三邑則牧使等

使雖遲等十考者十上則賞加一階皆窮者性職二

第以啓

中於無祿官叙用三中罷職五考三考二考者並一

中勿授右職二中罷職藝文館成均館承文院校書館七品以下官中者其都目

勿遷轉有違兒衙門前衙官中者後等獲貶前勿叙

才堂上官守令一中罷職續六曹及各衙門獲貶春

夏秋冬等毋得兼行各司提調老病人外獲貶單于

門則都提調不可親勿為書送親自來勘都提調衙

往該曹堂上往受京司之詞訟錢穀衙門獲貶

作為四字題目務從嚴明掌樂院官員以習樂勤

慢為殿最觀察使守令獲貶無下考者承政院察

推守令獲貶時觀察使與節度使相議並考軍政

勤慢觀察使守令並到任滿五十日始行獲貶京畿

三十日觀察使遞歸則待新使到任日滿封

議今廢相○褒賤中守令圖通者論罷增京師殿最

時以公故及就理未參貶坐者勿置中考依外方例

據實懸頓宣惠廳濟川司褒貶無令相時左右相

磨勘北道陵殿官全州肇慶廟慶基殿官江華長

寧殿官褒貶官臣及守臣封進補水原華寧殿官同

○王府照律付過還職人考績時憑考黜陟

考課原諸司官員卯仕酉罷日短時辰事緊司則仕

罷後一員留待直宿員宗廟署文昭殿活人署官員

及杜被署有錢穀諸司一員勿與會凡諸司直宿官

下官初昏署名封進又受通行標信○每節季刑曹

漢城府開城府掌隸院堂下官決訟道數啓聞三朔
內漢城府掌隸院小事則三十道大事則二十道刑
曹小事則五十道大中事則三十道不準者降一階
開城府則不拘道數○每歲季本曹具諸司官員實
仕及雜故觀察使具守令七事實跡啓聞七事農桑
盛均詞訟簡奸猾息賊後○周年病滿三十日者議親功
臣十惡外五犯罪者並勿揀赦前啓聞罷職則開散一人
經一年乃叙開散人謂
臣○宗親及大小人員凡一會補病
不進者司憲府宗簿寺檢舉啓聞論罪○褒貶居下
等及犯私罪罷職者經二年乃叙議親功
臣居下等
一年堂上官

不在其限○收舍身還受者亦以罷職日
始計○兵曹同職經二年限二十四朔○凡犯罪

者居下等者置簿憑考兵曹○錄事書吏有故不仕
滿百日無故滿三十日者削仕罷黜二十九日以下
者收贖還仕罷黜後願還仕者聽在喪者喪畢還屬
通計前任補今○書吏名簿本曹踏印以考勤慢奸
偽補今續東班七品以下官朔數相同者他司移差
則通計前任西班○久任人員各其司提調該曹堂
上一同磨鍊移文本曹啓聞置簿○各司久任官遷
轉安徐守令任以三
朔為限而
如監察○刑戶曹京
北禁府監察掌隸院郎官六朔前毋得遷轉增工曹
平市署

同○文武官勿拘○京各司堂下官仕滿者依守令
朔數補五部同○堂下守令三十朔堂上守
瓜滿例遷改勞者調用○

令二十朔遷地守令周年後始得遷轉他職侍從十

無得遷轉增新通則勿拘朔數懸註備擬訓鍊正同

○相換守令外移拜守令勿為

通計前仕亦勿通計○都政時直長仕日未滿十

日以下者啓稟陞遷○陰官三十朔陞六品時申計

日之令桂坊參外官亦同增各○陰官陞六品後遷

詞訟職市署同禁府五部同增平經一考始擬守令

詞訟通計前仕中經察訪監牧官始擬守令○翰

林每都日右位二員待其修史許陞六品下位未滿

○注書在軍職朔數勿計○每五日兩司六曹漢

城府掌隸院開坐日數堂上進不進單子書入○朝

賀朝參及凡一會宗親進不進宗簿寺檢察潛屬府

不參者初犯收○各司回啓公事過限則承政院察

推京司過三日外○江華分教官仕滿六十朔則

遷轉實職分教官同○無祿官及參外官殿最居中

者前十朔仕日勿計增來等殿最前遇○堂上官及

無褒貶侍講院官員則周年內附過滿五次者啓稟

左遷補今增十考十上守令內遷補一考日淺九考

廢今增十考十上守令內遷補一考日淺九考

○十考十上五考五上者守令望單子懸註後於他
則削其十上五上若更○居下守令遇赦蕩滌內職
為十上五上則許用

則無礙調用外職則經二年始擬○居中罷黜者雖
經一都目先捧蕩滌及叙用傳旨無得循例擬望○

殿最點下者上以中考施行中以下考施行補本曹
廢○雜收輪回出六而皆於輪回當次後始計仕仕

滿四十五朔許遷轉天文學禁漏官書員輪回政府
回補命課學治腫教授輪回律員等○牙山縣監法

員輪回天文學錄事各計仕出六○聖羣山僉使兩年騎船無事領運縣監右職陞叙僉
使邊地守令除授龜山赤梁僉使請加資補咸悅將

監依牙山例法聖羣山仍許邊地履歷○參奉雖
牙山領運今廢嶽嶺領運後屬附近鎮將

未準朔計仕居首則序陞奉事直長至直長通計前
仕準一千三百五十始許陞六陰官各收仕滿者非

五經中一四書中一而兩丹不通則汰去一丹不通
則後都目改講後始許陞六補監役官教官部都事

換差參奉前仕已準四百五十則通計參奉換差監
未準四百五十則從仕次序陞奉事○初仕承傳有

義為陵參奉依殿參奉例計仕廢今○初仕承傳有
仕滿三十朔陞六雖非都政亦許陞補生○魂殿忠

次次陞付之命首仕直長雖未經六品講依特教陞
六例勿拘○說書不計朔出六翰林為說書不○陵

令仕滿一百五十前不得遷轉補外職○未經守令

講者不得擬察訪監牧官補監牧○未準限守令營

下官及物眾地大州牧外雖都政不得啓請移擬○

時任玉堂殿最居中即出其代以軍銜居中者司果

之修撰司直之校理勿拘擬望右職則必啓請蕩滌

○宗簿正判校居中則所兼春秋減下○六曹郎官

居中考則罷職○陰武守令居下者經二年後更除

本品以下外職經一考始許陞品○越等人不得除

外任而如都事及邊地付祿處不拘補直閣待教居

中考則違職○參外陰官就理則計日削仕由者同

椽牌原凡應受祿者每春孟朔給牌兵曹同增今以

季朔受續禁推人員未照律前毋得受祿且勿舉擬

差定原凡應差定者錄名啓達享官三品以下續親

臨視學時侍講官經筵領事知事同知事及成均館

知事同知事中無故人員盡數書八講書官則以玉

堂及曾經翰林並七員抄啓○節使迎慰之任毋得

以宗班差定補節使差出時大臣有故以○秋曹及

厨院即廳大祭外勿差祭官○長寧殿獻官以江華

畱守差定通津莊陵獻官以寧越府使差定原州

預差增有故則他邑守令推○齊厚陵穆清殿祭執

移差送捕橫城縣監預差

事以開城經歷差送有故則移差傍近守令增穆清

幹○各陵殿參奉假官以付祿忠義差送若無志義則會經守

墓官人差出齊陵厚陵英陵寧陵各本官所在志義

差送增各陵無該曹差帖松自代直該官及代直人

並施拜受香相值則差祭官勿通職○香陪書吏揀

擇預定各於本司齋宿供饋給鞍馬增齊陵獻官以

豐德府使差定補坡州牧厚陵獻官以長湍府使差

定英陵獻官以驪州牧使差定寧陵獻官以竹山府

使差定

通兒原祿母越階不授兒隨下階如應授正九品則降

授從九品之類○凡呈都目受通兒職者各其司堂

上提調限前月十日計任多火取才分數十五日呈

薦伏于仕滿遷階去官散階並兵曹同

老人職原年八十以上勿論良賤除一階元有階者

又加一階堂上官有旨乃授續宗班副守以上年八

十封君之父年七十者歲首加資○侍從臣父聞即

父年七十者每於歲初吏兵曹抄啓加資而嘉善以

上母得褒品起資法當推恩者雖以立春後年甲行

人雖非歲首亦稟行○侍從臣所後父已資窮則許其推恩生

父於相亦同○東西班曾總四品實職以上人員年

八十者令該曹歲首加資○士族婦女年九十者令

該曹抄啓封爵而其夫則母得因妻贈職○士庶百

歲人加資許其子孫上言

京則漢城府外則觀察使

西更許年九增常賤老職

勿許崇政曾經正卿外勿

許輔國判教寧始許授

士夫一命以上中庶曾經

東西班正職者中官入仕已受祿者年八十待其上

言並許加資補士庶百歲人直起崇政外應資老人京

二日○大小科回榜人加一資雜科

追贈原宗親及文武官實職二品以上追贈三代

准已品祖父母曾祖父母各遞降一等○公妻從夫

職○大君妻父正一品王子君妻父從一品○妻從夫

兼義補職卑贈正二品○忠積德補祿功臣贈三品○忠積德

補祿功臣續大王私親之考贈領議政祖贈左贊成

曾相贈判書大院君私親之考贈右議政世子私親

之父贈左贊成○王妃考贈領議政以上三代國

子嬪考贈左議政大君妻父贈右議政王子妻父贈

左贊成○世孫嬪考贈右議政○奉命出疆身沒異

域者陞品贈職○除職奉承傳未除職前身死者贈

相當職○新及第未分館前身死者贈相當職登科

試前身死○醫譯中庶贈職者勿許參判摠管加設

同知贈職者勿許左右尹增原從功臣錄券未領降

前身死者自己追贈功臣二三等并同○原從一等

致仕奉朝賀陞資則勿拘實職隨品贈三代補宗正

君同○宗姓則封宗正卿兼贈功臣嫡長則封君兼贈○推恩人或受贈人中經
吏曹若玉堂則贈史曹補閣臣贈職閣銜隨品例兼
受贈人文科則雖未○受贈人非抄選南臺毋得贈
經閣職亦許兼贈○上輔國人贈上相則末貳相正亞卿隨
大司憲祭酒○批下○凡相職褒贈送票外勿許

贈謚原宗親及文武官實職正二品以上贈謚親功
雖職卑亦贈奉常寺正以下議定并行狀報本曹
增通政以上文望顯職館閣及曾經九卿之人撰行
狀禮曹照訖付奉常寺奉常寺移送弘文館東壁以
下三員會議三望東壁一員又與奉常寺正以下諸
員更為議定政府舍檢中一員續大提學秩視正二
署經并行狀報本曹八啓受點○儒賢及死節人表
品雖從二品大提學亦許賜謚○儒賢及死節人表

著者雖非正二品特許賜謚陳請補爵謚請贈非廟
堂覆奏者則凡贈職○謚狀呈禮曹時撰進人員既
本曹贈謚禮曹稟處

是無故者則其後雖身故或被罪依例啓下

給假原凡有故者啓達給假三宗親則宗簿寺○親親

墳焚黃婚嫁並雷七日奠妻父母並雷十五日○

凡呈辭者親病則遠道七十日近道五十日○

十日外官則觀察使計程給假過限不啓○改差
已病則即改差○時享式假服制身病則不啓○有
七十歲以上親者一子八十歲以上親者二續宗親
子九十歲以上親者諸子歸養○兵曹同續宗親

有病者宗簿寺覈實以啓限十日給由簿寺檢舉○

宗親秩卑人員針灸沐浴毋得請假亦不得針灸呈外

辭○堂上親病掃墳呈辭者非曾經二品實職則依

避一司應避者下位 ○臺官與兼臺書狀與使臣並

相避 ○觀察使節度使守令僉使萬戶並交代相避

權別將同 ○三南水軍節度使與統制使畿邑兼將

守令與守禦使摠戎使此評事與咸鏡道觀察使有

戰船舟師邑守令與水軍節度使該鎮屬邑守令與

營將並相避增統禦使管轄三道相避之法依統制

勿避湖西海西守令於統禦使同 ○京畿觀察使例

兼兩都留守留守與觀察使相避則留守遞改兩都

亦典觀察使相避補水 ○未赴任都事與守令相避

則都事遞改邊將與未赴任兵水 ○書狀官雖與

銓官相避兼臺例付勿拘增京試官 ○宣惠廳提調

郎廳並相避用原典 ○各司例兼提調雖與都提調

提調有相避勿遞宣惠廳提調戶曹判書例兼而與

兼提調 ○內三廳五衛將無兵曹向管之事判書外

他堂上勿避內禁衛羽林衛忠翊衛忠 ○咸鏡道南

北關及兩南左右道守令於節度使換道則勿避南

守令於此 ○參外官凡有相避者則換差他司通計

前任外方參外增監司兵使都事與守令察訪相避

依原典大 ○玉堂春坊講書院與本曹堂郎相避

軍官例勿避 ○玉堂春坊講書院與本曹堂郎相避

啓請擬望○相避之法在下當通而翰林與春秋官相避知春秋以下並通領監事相避則翰林通注書

翰林與注書相○代聽時春坊之兼帶春秋者與春避則注書通

秋官相避同翰林則並領監事相避補本宗從祖孫及

從叔姪並相避夫妻親同姓三寸叔母姪女

鄉吏原凡鄉吏中文武科生員進士者特立軍功受

賜牌者三丁一子中雜科及屬書吏去官者並免于

孫役○連二代立役則雖訴本非鄉孫勿聽役二代立

及父連二○考本邑陳省給撰戶長正朝戶長安逸

戶長帖○厥本役而逃者同類人捕告十人以上免

役二十人以上并其子免役九人以下則每一人免三年役同驛吏

雜令續臺官帶推者兩司互勸勿許引避監察同

者帶職出往江外者參謁不參○凡牌招大官外雖

有情病親納闕外違者二品以上重推通政以下禁

推納牌不進者二品以上推考通政以下罷職禁直

徑出者通政罷職堂下官禁推○各司事闕廢通而

不由廟堂直啓者官員罷職○新除守令歷辭議政

增時六卿及兩局大將增禁時任臺官吏曹堂即

原任守令歷辭備局堂上增備堂閣私自付守令邊

將使之勿赴者以制書有違律論補本道向管堂上

大典會通卷之一

亦為歷辭武守則歷辭原任
將臣○政府堂上不為歷辭
○守令之限年禁錮者

該曹待限滿懸註名下書八
令補過年限守○守令於

本邑有田十結壯奴婢十口者改差增有田有奴不

○守令之濫率家眷者潛奸邑婢者並摘發罷黜○

殿牌作寢邑勿為降號守令亦勿罷職鄉校位版破

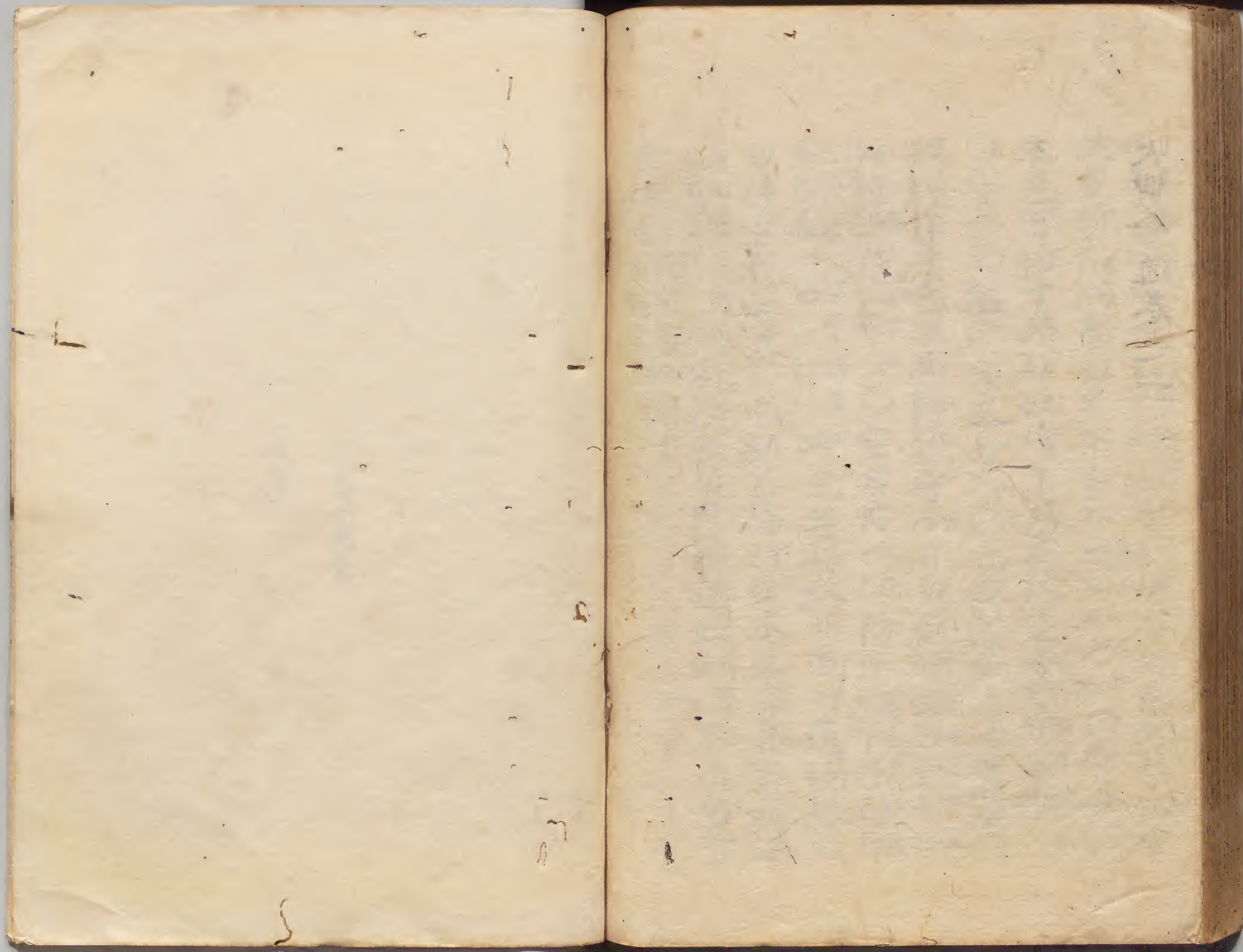
勿罷補社壇位版○空名帖一切防塞雖當大歛管

帖同樞僉樞察訪等增荒年賑政非通一道設賑則

勿許首寢加資○乞郡勿論所後本生家并許施補

昔王堂未行補新除監司歷辭議政時原本道旬管

堂上并京畿則否兩界外并歷辭吏曹堂上



しんじゆしんじゆ

の書の内容

詳み

