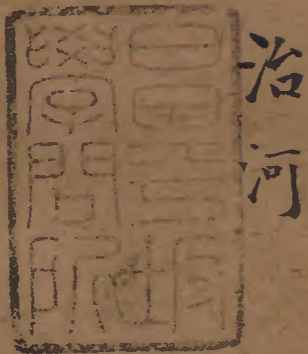


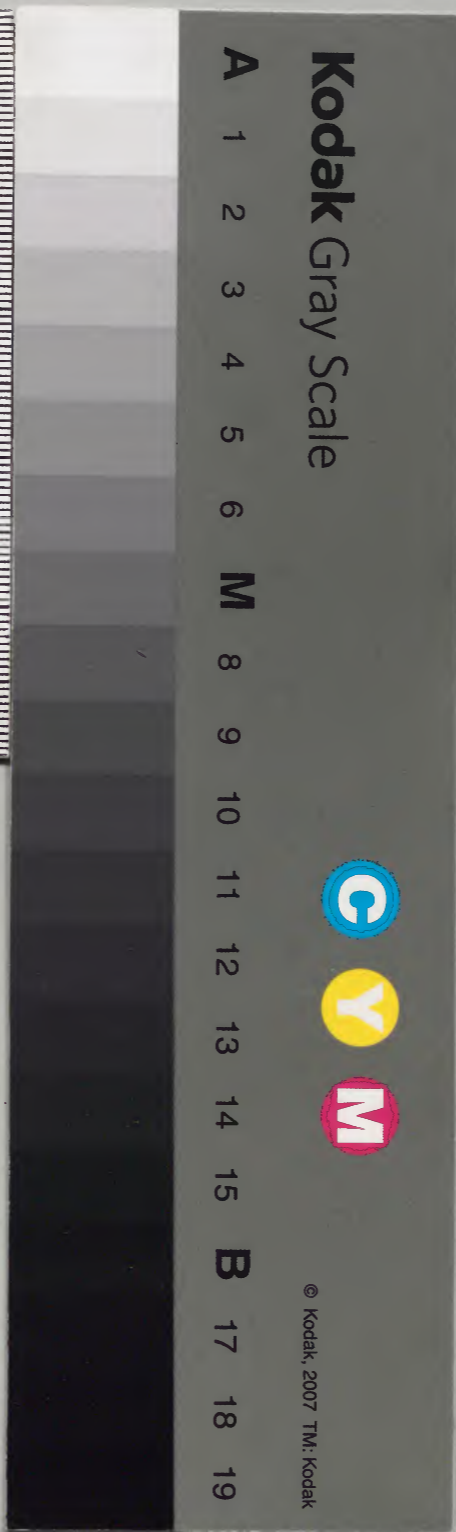
廣治東畧 四十



				漢書門	
九	二	〇	八	類	
一	〇	四	四	函	
四	〇	〇	〇	架	
冊					

九	二	〇	八
二	九	七	〇
冊	架	函	類

内閣文庫	
番號	漢 9208
冊數	40(37)
函號	297 30

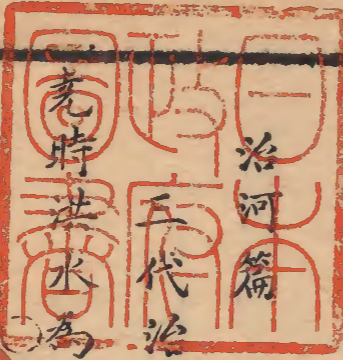


綴じ部(喉部分)の文字等が開きが不鮮明な場所あり

廣治平畧卷之四十

平江 蔡方炳九霞訂定

淺草文庫



堯時洪水為災帝咨治水者四岳僉薦鯀帝試之九載績用弗成○
至帝舜受禪殛鯀而用禹禹既受命悼前人之非度乃勞身焦思○
履四時乘四載行山表木○斬高喬下定高山大川○疏停導滯身畚○
芟以為人先是時水之患河為甚濟次之淮次之江漢次之故治○

廣治平畧 卷之四十 治河篇

上○下○濟○之○有○塞○為○川○舟○滌○于○于○自○高○冀○以○及○水○厚○
流○流○之○所○之○之○先○三○泥○原○豫○揚○揚○于○于○揚○州○引○盟○之○
不○也○下○殺○矣○然○也○也○百○行○九○由○又○而○于○青○既○其○津○急○
濬○河○流○而○矣○後○蓋○支○乘○澤○豫○入○河○維○先○於○
則○濟○也○究○夫○施○水○流○山○西○于○雍○是○北○河○於○
猶○淮○自○又○天○功○患○三○行○荆○豫○是○過○至○河○
未○江○青○其○下○唯○于○因○千○而○荆○以○放○地○水○大○是○
免○漢○而○下○河○上○下○而○放○之○勢○至○大○發○
有○五○徐○流○入○海○以○澹○其○發○源○之○大○禹○迹○
壅○塞○之○下○流○既○通○水○患○之○平○已○十○七○八○矣○然○
于○是○自○荆○而○豫○以○濬○伊○洛○之○源○

黃石平

卷四 治河篇

二

廣○河○之○利○也○
自○豫○而○梁○以○濟○江○漢○之○源○自○梁○而○雍○以○濟○河○渭○之○源○此○所○謂○決○九○
川○距○海○而○水○之○大○者○有○所○歸○濟○畝○澮○距○川○而○水○之○小○者○有○所○泄○皆○
順○其○自○然○之○性○而○不○與○水○爭○萬○世○疏○鑿○之○智○孰○有○外○是○者○哉○至○殷○
河○敷○圯○決○至○五○遷○都○以○避○之○不○聞○其○有○所○隄○塞○循○近○循○禹○之○跡○故○
也○迨○周○而○封○井○分○畫○之○制○詳○當○時○溝○洫○澮○川○起○自○田○畝○畿○疆○封○築○
取○諸○農○隙○旱○蓄○潦○泄○任○之○農○功○卒○然○有○急○移○用○其○民○以○救○其○時○事○
取○乎○力○往○故○土○不○隄○而○固○水○不○渠○而○灑○河○由○地○中○行○益○不○勞○而○定○
也○亦○無○為○事○河○矣○至○定○王○五○年○梁○山○壅○河○南○徙○於○礪○失○禹○之○故○道○
漸○後○而○東○復○折○而○東○北○自○是○究○豫○有○水○患○矣○而○諸○侯○各○作○隄○防○壅○
遏○百○川○以○自○便○利○甚○或○反○加○決○灌○以○隣○為○壑○而○河○遂○盪○盪○滋○為○患○
害○

兩漢治河

漢○孝○文○時○河○決○酸○棗○東○潰○金○隄○于○是○大○興○卒○塞○之○至○武○帝○元○光○中○
河○決○瓠○子○東○南○注○鉅○野○通○于○淮○泗○上○使○汲○黯○鄭○當○時○與○卒○徒○塞○之○
輒○復○壞○是○時○武○安○侯○田○蚡○言○於○上○曰○江○河○之○決○皆○天○事○未○易○以○人○
力○強○塞○是○以○久○不○復○塞○也○後○二○十○餘○年○歲○數○不○登○而○梁○楚○之○地○為○
尤○甚○乃○使○郭○昌○汲○仁○發○卒○數○萬○人○塞○瓠○子○河○上○自○臨○決○河○沉○白○馬○
玉○璧○令○群○臣○從○官○自○將○軍○以○下○皆○負○薪○實○決○河○卒○塞○瓠○子○築○宮○其○

治河篇

上名曰宣防而道河北行二渠復禹舊迹梁楚之地復寧無水災
後元鼎間齊人延年上書言河出崑崙經中國注渤海其地勢西
北高而東南下也○可案圖書觀地形○令水土準高下○開大河東注
之海○如此○則關東長無水災○書奏上杜之○報曰○延年計議甚深○然
河乃大禹之所道也○聖人作事為萬世功○通于神明○恐難改更自
塞宣房後○河復北決于館陶○分為屯氏河○東北經魏郡清河○信都
渤海入海○廣深與大河等○故因其自然○不隄塞也○後館陶東北四
五郡○雖時小被水害○而兗州以南六郡○無水憂○宣帝地節中○光祿
大夫郭昌○使行河曲○三所相水流之勢○迺各更穿渠直東經東郡
界中○不令北曲○渠通利○百姓安之○元帝永光五年○河決清河靈鳴
犢口○而屯氏河絕○成帝初○清河都尉馮遂奏言○郡承河下流○與兗
州東郡分水為界○城郭所居○尤卑下○土壤脆易傷○頃所以無害者
以屯氏河通兩川分流也○今屯氏河塞○獨靈鳴犢口○以一川兼受
數河之任○雖高增隄防○終不能泄○如有霖雨○旬日不霽○必盈溢○昔
禹所穿九河○今既滅迹○難明屯氏河不流行七十餘年○新絕未久○
其處易浚○又其口所居高于以分流○殺水力○道里便宜○可復浚以
助大河泄暴水○備非常○若不豫修治○北決病四五郡○南決病十餘
郡○然後憂之○晚矣○後三歲○河果決于館陶○及東郡金隄○泛濫兗豫

卷四十一 治河篇

八平原千乘濟南凡灌四郡三十二縣水居地十五萬餘頃深者
三丈壞敗官亭廬室且四萬所河隄使者王延世以竹落長四丈
大九圍盛以小石兩船夾載而下之三十六日河隄成後二歲河
復決平原流入濟南千乘所壞敗者半建始時復遣王延世治之
六月乃成鴻嘉四年渤海清河信都河水溢溢用李尋言止不塞
觀河所欲居稍自成川于是灌縣邑二十一敗官亭民舍四萬餘
所河隄都尉許商與丞相史孫禁共行視圖方畧禁以為今河溢
之害數倍于前決平原時今可決平原金隄間開通大河今入故
馬馬河至海五百餘里水道浚利又乾三郡水地得美田且二十
餘萬頃足以償所開傷民田益處又省吏卒治隄救水歲三萬人
許商以為古元河之名有徒駭胡蘇鬲津今見在成平東光鬲界
中自鬲以北至徒駭間相去二百餘里今河雖數移徙不離此域
孫禁所欲開者在九河南焉馬河失水之迹處勢平夷早則淤絕
水則為敗不可許公卿皆從商言哀帝初以騎都尉平當領河隄
奏言治水有決河深川而無隄防壅塞之文宜博求能浚川疏河
者待詔賈讓上議曰土之有川猶人之有口也治土而防其川猶
止兒啼而塞其口豈不遽止然其死可立而待也故曰善為川者
決之使道善為民者宣之使言今治河有三策行上策則徙冀州

廣○民○當○水○衝○者○决○黎○陽○遮○害○亭○放○河○使○北○入○海○西○薄○大○山○東○薄○
金○堤○勢○不○能○遠○有○泛○濫○期○月○自○定○難○者○將○曰○若○如○此○敗○壞○城○郭○田○
廬○塚○墓○以○萬○數○百○姓○怨○恨○昔○大○禹○治○水○山○陵○當○路○者○毀○之○故○鑿○龍○
門○闢○伊○閼○析○砥○柱○破○碣○石○墮○斷○天○地○之○性○此○乃○人○功○所○造○何○足○言○
也○今○瀕○河○十○郡○治○堤○歲○費○且○萬○萬○及○其○大○決○所○殘○無○數○如○出○數○年○
治○河○之○費○以○業○所○徙○之○民○遵○古○聖○之○法○定○山○川○之○位○使○神○人○各○處○
其○所○而○不○相○奸○則○河○定○民○安○千○載○無○患○故○謂○之○上○策○若○乃○多○穿○漕○
渠○于○冀○州○地○既○民○得○以○溉○田○分○殺○水○怒○雖○非○聖○人○法○然○亦○救○敗○地○
也○鐵○者○疑○河○大○川○難○禁○制○今○但○據○堅○地○為○石○隄○多○張○水○門○非○穿○地○
也○勢○必○完○而○安○從○淇○口○以○東○北○行○三○百○餘○里○入○漳○水○中○其○為○因○山○
足○高○地○諸○渠○皆○往○往○股○引○取○之○旱○則○開○東○方○下○水○門○溉○冀○州○水○則○
開○西○方○高○門○分○河○流○通○渠○有○三○利○不○通○有○三○害○民○常○罷○于○救○水○半○
失○作○業○水○行○地○上○湊○潤○上○徹○民○則○病○濕○木○皆○立○枯○鹵○不○生○穀○决○溢○
有○敗○為○魚○鱉○食○此○三○害○也○若○有○渠○溉○則○鹽○鹵○下○陷○填○淤○加○肥○故○種○
禾○麥○更○為○秔○稻○高○田○五○倍○下○田○十○倍○轉○漕○舟○船○之○便○此○三○利○也○今○
瀕○河○隄○吏○卒○郡○數○千○人○伐○薪○買○石○之○費○歲○數○千○萬○足○以○通○渠○成○水○
門○又○民○利○其○灌○溉○相○率○治○渠○雖○勞○不○罷○民○田○適○治○河○隄○亦○成○此○誠○
富○國○安○民○興○利○除○害○支○數○百○歲○故○謂○中○策○若○乃○繕○完○故○隄○增○卑○治○

薄○勞○費○無○已○數○逢○其○害○此○最○下○策○也○迨○王○莽○時○微○能○治○河○者○以○百○
數○大○都○祖○讓○徙○曠○地○放○渤○海○之○遺○策○迄○于○東○漢○建○武○十○年○陽○武○令○
張○汜○上○言○河○決○積○久○日○月○浸○毀○修○理○之○費○其○功○不○難○宜○修○改○隄○防○
以○安○百○姓○書○奏○光○武○即○為○發○卒○方○營○河○功○而○後○儀○令○樂○俊○復○上○言○
昔○元○光○之○間○人○庶○熾○盛○綠○堤○壑○殖○而○瓠○子○河○決○尚○二○十○餘○年○不○即○
擁○塞○今○居○家○稀○少○田○地○饒○廣○雖○未○修○理○其○患○猶○可○且○新○被○兵○革○方○
興○力○役○勞○怨○既○多○民○不○堪○命○宜○須○平○靜○更○議○其○事○光○武○遂○止○後○汴○
渠○東○侵○日○月○彌○廣○而○水○門○故○處○皆○在○河○中○究○豫○百○姓○怨○嘆○而○或○以○
方○傷○宜○任○水○勢○所○之○使○人○隨○高○而○處○則○公○家○息○壅○塞○之○費○百○姓○無○
陷○溺○之○患○永○平○十○一○年○議○修○汴○渠○會○有○薦○樂○浪○王○景○能○理○水○者○顯○
宗○乃○發○卒○數○十○萬○遣○景○與○謁○者○王○吳○修○渠○築○堤○自○滎○陽○東○至○千○果○
海○口○千○餘○里○景○乃○商○度○地○勢○鑿○山○阜○破○砥○柱○直○截○溝○澗○防○遏○衝○突○
疏○決○壅○積○十○里○立○水○門○令○更○相○洄○注○無○潰○漏○之○患○嗣○是○河○入○千○乘○
而○德○棣○之○河○又○橋○為○八○故○水○有○所○洩○而○力○分○偶○合○于○禹○功○蓋○自○東○
漢○訖○唐○不○至○橫○失○如○異○時○矣○

宋元治河

自周顯德初河決東平之楊劉宰相李穀監治既自楊穀抵張秋

以過之水患少息○然決河不復故道○離而為赤河○宋太祖乾德二年遣使將治古隄○議者以舊河不可卒復○力役且大○遂止○但詔民治遙隄○以禦衝注之患○其後赤河決東平之竹村○七州之地復罹水災○三年秋大雨霖○開封府河決陽武○又孟州水漲壞中潭橋梁○澶鄆亦言河決○帝以河隄屢決○分遣使行視發畿甸○丁夫繕治○歲以為常○皆以正月首事○季春而畢○開寶中詔緣黃河汴河清河御河州縣○準舊制○藝桑棗○外別課民樹榆柳○為河防○已又詔開封等十有七府○各置河防官一員○佐使者行治河○已河決濮陽又決陽武○發諸州兵及丁夫凡五萬人○遣穎州團練使曹翰護其役○太祖謂曰○霖雨不止○又聞河決○朕信宿以來○焚香上禱于天○若天災流行○願在朕躬○勿延于民○曹翰頓首對曰○昔宋景公諸侯耳○一發善言○災星退舍○今陛下憂及兆庶○懇禱如是○固當上感天心○必不為災○翰至河上○親督工徒○未幾決河皆塞○太宗八年河決滑州韓村○泛澶濮曹濟諸州○壞民田居人廬舍○東南流至彭城界○入于淮○詔發丁夫塞之○隄久不成○乃命使者按視遙隄舊址○使回條奏○以為治遙隄○不如分水○勢自益抵鄆○雖有隄防○唯滑與澶最為隘狹○可立分水之制○宜于南北岸各開其一○北入王莽河○以通于海南○入靈河○以通于淮○節減暴流○一如汴口之法○其分水河量其遠通

黃河平集
卷四十一 治河篇

廣○平○卷○
作○為○斗○門○落○閉○隨○時○務○平○均○濟○通○舟○運○溉○農○田○此○富○庶○之○資○也○不
報○時○多○陰○雨○河○久○未○塞○帝○憂○之○遣○樞○密○直○學○士○張○齊○賢○乘○傳○詣○白
馬○津○用○太○宰○加○璧○以○祭○發○平○治○之○乃○塞○真○宗○大○中○祥○符○四○年○棣○州
河○決○壽○家○口○及○李○民○灣○環○城○數○十○里○民○舍○多○壞○乃○徙○城○于○高○河○後
興○踰○年○著○作○佐○郎○李○岳○上○海○河○形○勝○書○三○篇○并○圖○其○卷○曰○兩○漢○而
下○言○水○利○者○屢○欲○求○九○河○故○道○而○疏○之○今○考○圖○志○九○河○並○在○平○原
而○北○且○河○壞○澶○滑○未○至○平○原○而○已○決○矣○則○九○河○奚○利○哉○漢○武○拾○六
任○之○故○道○發○頓○丘○之○暴○衝○則○溢○充○泛○齊○流○患○中○土○使○河○朔○平○田○膏
腴○十○里○縱○容○邊○寇○劫○掠○其○間○今○大○河○盡○東○全○燕○陷○北○禦○邊○之○計○莫
大○于○河○不○然○則○趙○魏○百○城○富○庶○萬○億○所○謂○誨○盜○而○招○寇○矣○不○如○因
人○足○財○豐○之○時○成○之○為○易○廷○臣○議○其○煩○費○遂○寢○仁○宗○時○河○決○大○名
館○陶○殿○中○丞○李○仲○昌○請○自○澶○州○商○胡○河○穿○六○塔○渠○入○橫○壠○故○道○以
殺○其○勢○學○士○歐○陽○修○上○議○曰○臣○聞○河○本○泥○沙○無○不○淤○之○理○而○淤○澱
之○勢○常○先○下○流○下○流○淤○高○水○行○不○快○必○自○上○流○低○下○處○而○決○此○其
常○也○夫○避○高○就○下○水○之○本○性○故○河○流○已○棄○之○道○復○之○寔○難○天○禧○以
來○決○河○非○不○能○力○塞○故○道○非○不○能○力○復○然○不○久○必○決○由○故○道○淤○高
水○不○能○行○故○也○臣○聞○智○者○之○於○事○有○不○能○必○則○較○其○利○害○之○輕○重
擇○其○利○多○害○少○蓋○河○之○猶○勝○於○害○多○而○利○少○也○况○有○害○而○無○利○乎○

廣○平○卷○
四○十○治○河○篇

開六塔者言六塔開河勢自減今六塔開而恩冀之患正苦危
急則減水之利虛可知又言六塔既成可以全回大河夫六塔
本分減之水下流無歸已為瀕河德博之患若全回大河以入之
則害當如何况開六塔治二千餘里隄防移一縣兩鎮計其功費
大於塞商胡數倍公私困弊不可勝計幸而可塞水入六塔而東
濱河數州素稱富饒為河北財用所仰者咸被其害破壞田產坐
見貧虛不過數年且復他決其為有害無利也必矣惟因水所在
增治隄防疏其下流浚以入海則所謂害之少者是智者之所擇
也章再上不省已商胡塞而河力壯六塔不能容是歲夫決自是
議者不敢論回河事矣熙寧初河溢恩州都水監臣宋昌言自慶
曆中高胡北流二十有餘年矣自澶淵而下州軍創堤千餘里公
私勞擾今又衝棗疆願疏六塔舊口并二股河導使東詔翰林學
士司馬光等乘傳往相度而光等還對請如昌言策於二股西置
上約斝水令東流俟東流深即塞北流放御河胡盧河獨下以紓
恩冀深瀛以西之患北流者本商胡決河自魏州北至恩冀入于
海東流者二股河自魏州東至德滄入于海者也二股河通行
而北流稍自閉水官張鞏請塞北流詔光復往視光入辭言欲閉
北流既恐勞費幸而可塞東流淺狹隄防未全必且致決溢是移

思○冀○深○瀛○之○患○於○滄○德○等○州○也○不○若○俟○二○三○年○東○流○益○深○北○流○漸○
淺○薪○芻○有○備○已○乃○塞○便○帝○曰○東○流○北○流○之○患○孰○輕○孰○重○光○曰○兩○地○
皆○王○民○無○輕○重○帝○曰○若○河○水○常○分○流○功○當○何○時○成○光○曰○上○約○苟○存○
東○流○必○增○北○流○必○減○借○使○分○三○流○于○輦○等○不○見○成○功○于○國○家○亦○無○
深○害○何○則○西○北○之○水○併○于○東○山○故○害○大○分○則○小○矣○帝○曰○防○捍○兩○河○
供○億○甚○難○光○曰○併○為○一○則○勞○費○倍○分○二○流○則○勞○費○省○今○戒○北○流○財○
力○之○半○備○東○流○不○亦○可○乎○時○王○安○石○以○光○議○屢○不○合○意○沮○議○罷○不○
遣○獨○遣○內○侍○張○茂○則○行○遂○閉○北○流○河○乃○自○其○南○四○十○里○東○決○溢○大○
名○恩○德○滄○永○靜○五○州○之○境○又○明○年○決○館○陶○永○濟○清○陽○已○又○溢○漕○村○
衛○州○時○新○堤○凡○六○埽○而○決○者○二○下○屬○恩○冀○貫○御○河○為○一○帝○憂○之○數○
遣○使○經○度○而○主○者○言○二○股○河○地○最○下○而○舊○防○可○因○今○淫○者○僅○三○十○
餘○里○可○塞○也○卒○塞○之○而○河○溢○大○名○於○時○選○人○李○公○義○者○獻○鐵○龍○爪○
楊○泥○法○以○濟○河○而○用○輒○不○效○帝○謂○安○石○曰○歐○陽○修○言○開○河○如○放○火○
河○決○為○失○火○為○害○等○而○勞○民○盡○已○諸○安○石○曰○勞○民○以○道○所○謂○毒○天○
下○而○民○從○之○者○也○庸○何○傷○虞○部○員○外○郎○范○子○淵○阿○安○石○意○言○河○必○
可○治○乃○命○子○淵○尸○其○事○公○義○為○之○屬○而○是○秋○河○溢○壞○民○田○特○甚○又○
明○年○河○大○決○澶○州○七○年○河○溢○元○坡○埽○決○橫○堤○破○大○名○北○京○大○抵○熙○
寧○初○專○欲○導○河○使○東○流○閉○北○流○元○豐○後○因○河○決○而○北○議○者○始○歛○復○

禹○故○迹○今○北○去○帝○愛○惜○民○力○思○水○性○而○中○官○程○昉○水○官○范○子○淵○
故○為○安○石○使○卒○以○不○治○元○祐○初○霖○菑○溢○河○北○諸○郡○而○回○河○東○流○之○
議○復○起○文○彥○博○呂○大○防○皆○主○之○中○書○舍○人○蘇○轍○曰○河○決○而○北○先○帝○
不○能○回○而○諸○公○欲○回○之○是○自○謂○智○勇○勢○力○過○先○帝○也○右○相○范○純○仁○
言○聖○人○有○三○寶○曰○慈○曰○儉○曰○不○敢○為○天○下○先○今○聖○意○有○所○向○為○天○
下○先○矣○羣○下○競○趨○如○川○流○山○摧○非○一○人○一○言○可○回○挽○乞○寢○前○命○下○
三○省○樞○密○院○集○議○文○彥○博○呂○大○防○安○燾○謂○河○不○東○失○中○國○之○險○范○
純○仁○胡○宗○愈○言○誠○河○可○回○東○而○北○流○遂○斷○即○勞○費○何○惜○今○水○官○未○
有○必○然○之○論○但○僥○倖○于○萬○一○以○冀○功○耳○明○日○純○仁○又○畫○四○不○可○之○

說○以○進○而○相○規○使○者○范○百○祿○等○亦○言○其○未○與○乃○罷○回○流○及○修○城○水○
河○議○未○幾○吳○安○持○李○偉○復○力○主○東○流○而○謝○卿○材○謂○上○歲○河○流○相○循○
地○中○無○可○回○之○理○上○河○議○一○篇○大○臣○不○以○為○然○尋○以○旱○暵○詔○權○罷○
修○河○河○北○之○民○聞○詔○謹○呼○既○三○省○議○作○北○流○軟○堰○趙○偁○上○言○曰○河○
事○大○利○害○有○三○而○言○者○互○進○其○說○或○見○近○忘○遠○繳○倖○盜○功○或○取○此○
舍○彼○講○張○昧○理○遂○使○大○利○不○明○大○害○不○去○上○惑○朝○聽○下○滋○民○患○橫○
役○枉○費○豈○勝○窮○哉○所○謂○大○利○害○者○北○流○全○河○患○水○不○能○分○也○東○流○
分○水○患○水○不○能○行○也○宗○城○河○決○患○水○不○能○閉○也○三○者○去○其○患○則○
為○利○未○能○去○則○為○害○今○不○謀○此○而○議○欲○專○閉○北○流○止○知○一○日○可○閉○

治河篇

廣○利○而○不○知○異○日○既○塞○之○患○止○知○北○流○伏○槽○之○水○易○為○力○而○不○知
關○村○方○漲○之○勢○未○可○併○以○入○東○流○也○夫○欲○合○河○以○為○利○而○不○恤○上
下○墮○潰○之○患○是○皆○見○近○忘○遠○歟○律○盜○功○之○事○也○有○司○欲○斷○北○流○而
不○執○其○咎○乃○引○分○水○之○說○姑○為○軟○堰○知○河○衝○之○不○可○以○軟○堰○禦○則
又○為○決○堰○之○計○竊○恐○其○枉○有○工○費○而○以○河○為○戲○也○請○俟○漲○水○伏○槽
觀○大○河○之○勢○以○治○東○北○二○流○可○乎○已○而○梁○村○上○下○約○束○狹○河○門○既
涉○漲○水○遂○墮○而○潰○南○犯○德○清○西○決○內○黃○東○淤○梁○村○北○出○關○村○宗○城
決○口○復○行○魏○店○北○流○因○淤○遂○斷○河○水○四○出○壞○東○郡○浮○梁○監○察○御○史
郭○和○章○請○閉○北○流○安○撫○使○許○將○言○度○今○之○利○若○舍○故○道○止○從○北○流
則○慮○河○下○流○已○湮○而○上○流○橫○潰○為○害○益○廣○若○直○閉○北○流○東○徙○故○道
則○復○慮○受○水○不○盡○而○被○隄○為○患○竊○謂○宜○因○梁○村○之○口○以○行○東○因○內
黃○之○口○以○行○北○而○盡○閉○諸○口○以○絕○大○名○諸○州○之○患○俟○春○夏○水○大○至
乃○觀○故○道○足○以○受○之○則○內○黃○之○口○可○塞○不○足○以○受○之○則○梁○村○之○後
可○止○定○其○成○議○則○民○心○固○而○河○之○順○復○有○時○可○以○保○其○無○害○知○章
復○言○河○復○故○道○水○之○趨○東○已○不○可○遏○近○日○遣○使○按○視○遂○司○議○論○未
一○臣○謂○水○官○朝○夕○從○事○河○上○望○專○委○之○右○正○言○張○商○英○奏○言○元○豐
間○河○決○南○宮○口○講○議○累○年○先○帝○嘆○曰○神○禹○復○生○不○能○回○此○河○矣○乃
勅○自○今○後○不○得○復○議○回○河○閉○口○益○採○用○漢○人○之○論○俟○其○泛○濫○自○定

元祐初，授吳安持為都水使者，委以東流之事。凡八年而無尺寸之效。王宗望代之，猶力主東流，以梁村口吞納大河。今則梁村口淤澱，而開沙堤兩處沃口，以泄水矣。前議累七十里堤，以障北流。今則云俟霜降水落，興工矣。朝廷咫尺，不應九年為水官蔽欺如此。九年之內，年二磐山水漲，霜降水落，豈獨今年始有漲水而待水落，乃可以興工耶？乞遣使按驗虛實。詔曰：「可。」建中靖國元年，左正言任伯雨奏：「河為中國患，二千歲矣。自古竭天下之力以事河者，莫如本朝。而御衆人，偏見欲屈大河之勢，以從人者，莫甚于近日。臣不敢遠引，祇于元祐末年，小吳決溢議者欲立奇功，以邀厚賞，不顧地勢，不念民力，不惜國用，力建東流之議。當洪流中立馬頭，設鋸齒，梢芻材，木耗費百倍，力過水勢，使之東注。陵虛駕空，非特行地上而已。益增隄防，惇：恐決澄沙淤澱，久益高仰。一旦決潰，又復北流。此非防之不固，亦理勢之必至也。昔禹之治水，不獨行其所無事，亦未嘗不因其變，以導之。為今之策，正宜因其所向，寬立堤防，約欄水勢，使不至大段漫流。若恐北流淤澱，塘泊亦祇宜因塘泊之岸，增設堤防，乃為長策。聞近日又有獻東流之計者，不獨比年災傷，居民流散，公私匱竭，百無一事。勢窘急，固不可為。抑亦自高注下，端流奔猛，潰決未久，勢不可改。設若與工，公

東流議

東流議

東流議

私徒耗○殆○非○利○民○之○舉○實○自○困○之○道○也○政○和○四○年○都○水○使○孟○昌○齡○
獻○導○河○議○言○河○自○大○任○山○東○而○來○直○大○任○山○之○西○回○而○南○復○折○北○
則○又○直○大○任○山○之○東○曾○不○十○餘○里○而○地○形○水○勢○東○迫○相○直○若○引○使○
穿○大○任○東○北○二○山○分○兩○股○而○過○合○于○下○流○因○三○山○為○址○繫○浮○梁○歲○
省○費○可○數○十○百○倍○可○寬○河○朔○諸○路○之○憂○詔○置○提○舉○司○董○其○事○而○巨○
灤○成○然○方○河○之○開○也○水○流○雖○通○而○激○猛○暴○遇○山○稍○隘○往○之○泛○濫○
近○若○民○夫○多○被○漂○溺○其○後○遂○注○成○巨○灤○至○于○大○河○浮○橋○歲○一○造○舟○
京○西○之○民○尤○憚○其○役○而○昌○齡○首○建○三○山○之○策○回○大○河○之○勢○取○其○費○
僅○為○救○歲○行○路○之○觀○漂○泊○生○靈○無○以○億○萬○計○又○官○吏○聚○歛○相○繼○領○職○
每○興○一○役○乾○沒○無○數○至○靖○康○雖○罷○黜○而○國○已○南○矣○

元代治河

元○時○河○決○屢○告○輒○加○隄○塞○至○大○德○初○命○廉○訪○使○恣○天○相○度○形○勢○為○
久○利○之○策○文○言○河○自○陳○留○抵○睢○東○西○百○有○餘○里○南○岸○水○視○田○高○六○
七○尺○或○四○五○尺○北○岸○故○堤○水○視○田○高○三○四○尺○或○高○下○等○大○較○南○高○
于○北○約○八○九○尺○隄○安○得○不○壞○水○安○得○不○北○也○蒲○口○今○決○千○有○餘○步○
東○走○歸○德○舊○潰○行○二○百○里○至○歸○德○橫○隄○之○下○復○合○正○流○或○強○遏○之○
上○決○下○潰○功○不○可○成○揆○今○之○計○河○北○郡○縣○宜○順○水○性○築○長○隄○以○禦○
泛○濫○歸○德○徐○邳○之○民○任○所○便○避○其○衝○突○蒲○口○不○塞○使○帝○從○之○會○河○

卷四十一 治河篇

朔郡縣及山東憲部爭言不塞則河北桑田盡化魚蟹之區塞之使帝復從之是後障塞之後無歲無之而水北入河復故道竟如文言後至正初河決白茅金堤等處瀕河郡邑皆罹水患九年脫慨然有志于事功論及河決即言于帝請躬任其事乃命集群臣議廷中而言人人殊唯都漕運使賈魯昌言必當治先是魯常循行被水郡邑具得修捍成策後又為都水使者奉旨詣河上相視驗狀為圖以二策進獻一議修築北隄以制橫潰其用功省二議疏塞並舉挽河使東行以復故道其功費數倍至是復以二策對脫其後策于是遣工部尚書成遵行視河議其疏塞之方以聞遵等自濟濮汴梁大名行數千里掘井以量地之高下測岸以窺水之淺深博采輿論以謂河之故道斷不可復時脫先入魯言與遵論辨終莫決明日執政謂遵曰修河之後丞相意已定且有人任其責公勿多言幸為兩可之議遵曰脫可斷議不可易遂出遵河間鹽運使詔開黃河故道命魯以工部尚書充河防使發河南北兵民七十萬自黃陵岡南達白茅放于黃固哈只口等又自黃陵西至揚青村凡二百八十有奇興功凡五閱月諸埽堤成河復故道命翰林學士承旨歐陽元製河平碑文以旌勞績元既為河平之碑又自以為司馬遷班固記河渠溝洫僅載沿水之

功○實○多○蓋○由○魯○習○知○何○事○故○其○功○之○所○就○如○此○
 柔○能○狎○水○水○積○之○生○泥○泥○與○草○并○力○重○如○旋○然○維○持○夾○輔○纜○索○之○
 決○河○口○視○中○流○又○難○北○岸○之○功○視○南○岸○為○難○用○物○之○効○草○雖○至○柔○
 常○有○言○水○工○之○功○視○土○工○之○功○為○難○中○流○之○功○視○河○濱○之○功○為○難○
 水○漲○則○溢○出○于○口○龍○口○者○水○所○會○自○新○河○入○故○道○之○深○也○又○魯○
 有○龍○口○缺○口○者○已○成○川○豁○者○舊○常○為○水○所○豁○水○退○則○口○下○于○隄○
 土○用○石○用○鐵○用○草○用○木○用○棧○用○絙○之○方○塞○河○一○也○有○缺○口○有○豁○口○
 婦○有○龍○尾○欄○頭○馬○頭○等○婦○其○為○婦○臺○及○推○卷○牽○制○藪○掛○之○法○有○用○
 堤○有○截○河○隄○有○護○岸○隄○有○縷○水○隄○有○石○船○隄○治○婦○一○也○有○岸○婦○水○
 狂○水○隄○突○則○以○殺○其○怒○治○隄○一○也○有○柳○築○修○築○補○築○之○名○有○刺○水○

廣○難○為○岸○岸○善○崩○故○廣○者○以○計○禦○之○咸○水○河○者○水○放○曠○則○以○制○其○
 河○身○者○水○雖○通○行○身○有○廣○狹○之○難○受○水○水○溢○悍○故○狹○者○以○計○闢○之○
 平○之○以○趨○卑○高○卑○相○就○則○高○不○壅○卑○不○瀦○慮○夫○壅○生○潰○瀦○生○堙○也○
 咸○水○生○地○有○直○有○紆○因○直○而○鑿○之○可○就○故○道○故○道○有○高○有○卑○高○者○
 之○暴○因○而○扼○之○謂○之○塞○疏○濬○之○別○有○四○曰○生○地○曰○故○道○曰○河○身○曰○
 馬○驪○河○之○流○因○而○導○之○謂○之○疏○去○河○之○淤○因○而○深○之○謂○之○濬○抑○河○
 過○畧○質○吏○牘○作○至○河○防○記○畧○曰○治○河○一○也○有○疏○有○濬○有○塞○三○者○異○
 道○不○言○其○方○使○後○世○任○斯○事○者○無○祈○效○則○乃○從○魯○訪○問○方○畧○及○詢○
 廣○治○平○書

明代治河

明初洪武中河決陽武東經開封城北五里又南行至項城經穎
 上東至壽州正陽鎮而全入于淮元會通河故道遂淤自是至永
 樂歲為決徙不常修築隄岸民用困弊至九年決益甚時議濬黃
 河故道工部侍郎張信言祥符縣有舊黃河岸與今河面平宜可
 濬大發卒濬之而主事蘭芳言今于中灣分導河流使復故道誠
 萬世利乃自汶上縣袁家口左徙二十里至壽張之沙灣接舊河
 又從汴城金龍口下達塌場口經二洪南入淮九閱月而底績正
 統十三年決張秋沙灣東流入于海又決滎陽東過開封歷睢陽
 自毫入于淮景泰中又決張秋治久無功乃遣都御史徐有貞治
 之有貞行汝濟踰衛及沁循河道濮范往來相度者久之上疏言
 臣聞治水有三要在知天時地利人事而已蓋河自雍而豫出陰
 即夷水勢既肆又由豫而充土疏而水益橫流於是決而奪濟汶
 入海之路以去諸水從之故隄潰渠淤滂溢旱涸此漕途之所由
 阻也今欲驟墮之則潰者益潰淤者益淤請先疏其水水勢平乃
 治決決止多方建閘壩以時節宣無溢涸而後河可得而安時有
 橈其議者曰不能塞河今不為患顧開之今為患耶上遣中使就
 問有貞出二壺一竅五竅者各一均注水而並瀉之五竅者先涸

於是使者曉然知疏策之為良也歸報命而議決于是有貞作治
水閘疏水渠渠起張秋金堤西南行九里至濮陽灤經博陵壽張
沙河至東西影塘又沿李崋至蓮花池大渚潭乃渝范暨濮又上
而西數百里經澶淵接河沁矣有貞曰河水過則害微則利乃節
其過而導其微趨于平既成賜渠名廣濟閘名通源凡河流之旁
有不順者堰之堰有九又作放水閘于東昌龍灣魏灣閘有八度
水盈過夫則洩皆通古河以入海上制其源下放其流既節且宣
用平水道云當是時蠲瀕河民牧馬庸役以專力河防役丁夫五
萬八千又事不中制後以有成至弘治中河決原武支為三其一

决封丘金龍口湯祥符長垣而下趨張秋衝衛通河而奔放于海
一出中牟下尉氏一溢蘭陽儀封考城歸德至宿州瀾漫四出不
可禁命戶侍白昂往治之乃築陽武長隄防長秋中牟之决以入
淮濟宿州古汴河以達泗自小河西抵歸德飲馬池經符離而南
皆濟令深廣又疏月河十餘以殺其勢塞决口三十六由是河入
淮汴入淮惟入泗泗入淮以達海而水患以寧昂又以河南入淮
非正道恐卒不能容乃復自魚臺歷德州至吳橋修古長堤又自
東平北至興濟鑿小河十二道引水入大清河及古黃河以入海
蓋東北分治而主疏也七年河復决金龍潰張秋堤奪汶水以入

海○議○者○謂○阿○不○可○復○宜○復○治○海○運○而○朝○議○弗○是○也○命○平○江○伯○陳○銳○
同○都○御○史○劉○大○夏○督○治○之○時○河○流○湍○悍○甚○決○口○闊○九○十○餘○丈○大○夏○
行○視○之○曰○是○下○流○未○可○治○上○流○先○導○之○南○行○且○築○長○堤○以○防○大○
名○山○東○之○患○候○河○頗○循○軌○而○後○決○可○塞○也○于○是○發○丁○夫○數○萬○濬○賈○
魯○舊○河○四○十○餘○里○由○曹○出○徐○以○殺○水○濬○孫○家○渡○開○新○河○七○十○餘○里○
導○使○南○行○由○中○牟○至○穎○以○入○淮○又○濬○四○府○營○淤○河○由○陳○留○至○歸○德○
灑○為○二○一○由○宿○遷○一○由○亳○渦○會○于○淮○于○是○沿○張○秋○兩○岸○東○西○築○臺○
立○表○貫○索○網○聯○巨○艦○穴○而○窒○之○實○以○土○至○決○口○去○室○沈○艦○壅○以○大○
歸○合○丘○復○決○隨○波○隨○築○連○晝○夜○不○息○決○既○塞○繚○以○石○堤○隱○如○長○虹○
又○起○河○南○胙○城○經○滑○長○垣○東○明○曹○單○諸○縣○下○盡○徐○州○作○長○堤○亘○三○
百○六○十○里○而○漕○道○復○通○役○歷○三○時○用○軍○民○夫○十○二○萬○餘○人○鐵○一○萬○
九○千○斤○有○奇○竹○木○新○芻○不○可○計○于○是○張○秋○之○決○始○塞○賜○名○安○平○鎮○
時○丘○濬○著○論○言○周○以○前○河○之○勢○自○西○而○東○而○北○漢○以○後○河○之○勢○自○
西○而○北○而○東○宋○以○後○迄○于○今○則○自○西○而○東○而○北○漢○以○後○河○之○勢○自○
害○以○隨○之○郵○民○患○者○烏○可○不○慮○其○所○在○而○除○之○哉○禮○曰○四○瀆○視○諸○
侯○謂○之○瀆○者○獨○也○以○其○獨○入○于○海○故○江○河○淮○濟○皆○名○以○瀆○焉○今○以○
一○淮○而○受○黃○河○之○全○蓋○合○二○瀆○而○為○一○也○自○宋○以○前○河○自○入○海○尚○
能○為○並○河○州○郡○之○害○况○今○淮○海○合○一○而○清○口○又○合○必○泗○沂○三○水○以○

卷之十一 治河篇

同歸于淮也○哉○曩時河水猶有所潴○如鉅野梁山等處○猶有所分○
如尤氏赤河之類○雖以元人排河入淮而東北入海之道○猶微有○
存焉者○今則以一淮受眾水之歸而無涓滴之滲漏矣○且本朝建○
國○幽燕漕東南之粟以實京師○必由博濟之境○則河決不可使之○
東行○一決而東則漕渠乾涸○歲運不繼○其害非獨在民生且移之○
國計矣○然則為今之計○奈何○古今治水者○要當以大禹為法○禹之○
導河○既分一為九○以分殺其洶湧之勢○復合九為一○以巡合其奔○
放之衝○萬世治水之法○此其準則也○今往往違水之性○逆水之勢○
費而忘其所損○之大○護已成之業○而興夫難就之功○損民力于無○
用○糜民財于不貨○苟顧目前之建恤○其後非徒無利而反有以取其○
害○因之以召禍亂○亦或有之○顧又不如聽其自然○而不治之為愈○
也○但今日河勢與前代不同○前代止治河○今則兼治淮矣○前代止○
欲除其害○今則兼資其用矣○烏可置之度外○不講究其利害哉○而○
今○河流之所○以泛濫為害者○良以兩瀆之水○既合為一○眾山之水○
又○併以歸○加以連年霖潦○歲益去冬之沮洳○未乾○嗣歲之潢○
潦○繼至○疏之則無所於歸○塞之則未易防遏○遂使平原滙為巨浸○
桑麻菽粟之場○變為波浪魚鱉之區○可嘆也已○夫欲得上流之消○

淺○必○先○使○下○流○之○疏○通○國○家○誠○奮○然○不○惜○棄○地○不○愛○動○民○舍○小○以○
成○其○大○棄○少○以○就○夫○多○權○度○其○得○失○之○孰○急○乘○除○其○利○害○之○孰○甚○
毅○然○必○行○毋○惑○浮○議○擇○任○心○膺○之○臣○委○以○便○宜○之○權○俾○其○沿○河○流○
相○地○勢○於○其○下○流○迤○東○之○地○擇○其○便○利○之○所○就○其○汗○下○之○處○條○為○
數○河○以○分○水○勢○河○既○分○疏○之○後○水○勢○自○然○消○滅○然○後○下○流○而○上○
于○河○身○之○中○去○其○淤○沙○或○推○而○蕩○除○之○或○挑○而○開○通○之○使○河○身○益○
深○足○以○容○水○如○是○則○中○有○所○受○不○至○溢○出○而○河○之○波○不○及○于○陸○下○
有○所○納○不○至○束○溢○而○河○之○委○易○達○于○海○如○是○而○又○委○任○得○人○規○制○
有○法○續○以○歲○月○因○時○制○宜○隨○地○長○智○則○害○漸○除○而○利○日○興○河○南○淮○
右○之○民○庶○其○有○瘳○乎○正○德○中○尚○書○胡○世○寧○言○今○河○自○程○汴○以○來○南○
分○二○道○其○一○出○滎○澤○經○中○牟○陳○穎○至○壽○州○入○淮○其○一○出○祥○符○經○陳○
留○睢○毫○至○懷○遠○入○淮○其○東○南○一○道○自○歸○德○宿○虹○出○遷○其○北○分○新○舊○
五○道○一○自○長○垣○曹○鄆○出○陽○谷○一○自○曹○州○雙○河○口○出○魚○臺○塌○場○一○自○
儀○封○出○徐○州○小○浮○橋○一○出○沛○縣○飛○雲○橋○一○出○徐○沛○之○間○境○山○之○北○
通○溝○此○六○者○皆○入○漕○渠○而○南○匯○于○淮○今○且○淤○塞○矣○止○存○沛○縣○一○河○
勢○合○岸○狹○不○得○不○溢○所○以○豐○沛○徐○州○湯○為○巨○浸○溢○入○沛○北○之○昭○陽○
湖○以○致○運○道○壅○淤○漸○成○堙○塞○然○壅○淤○積○久○勢○必○復○決○決○而○東○南○其○
禍○猶○小○決○而○東○北○禍○不○可○言○故○今○治○河○當○因○故○道○而○分○其○勢○也○其○

陽谷魚臺二道勢近東北不可復開而汴西滎澤間孫家渡決矣
 宜常濬之以分上流之勢自汴東南原出懷遠宿遷小浮橋潘溝
 四道宜擇其便利者開濬一道以分下流之勢或恐豐沛滂流久
 而北徙欲修武城以南廢堤至于沛縣之北廟道口以塞新決而
 防其北流此亦一計也至于運道止塞沛縣以三十餘里而不能
 遽開者以夏秋水溢流沙半壅沙隨水積豈能成功今莫若于昭
 陽湖左滕沛魚臺之中別開一河南接留城北接沙口濶五六尺
 以通二舟之交冬月氷結船止更加濬濶以為運道此其上策不
 得已而思其次則開國初漕運在淮達河由陽武起陸百有餘里

至衛水入船轉運至京又聞沁入至武陟縣紅荊口分流一道濶
 六十里通衛近年始淤是河流因沁可以達衛也宜遣官踏視或
 紅荊口或陽武上下開通一河北達衛水以備徐沛之塞此亦一
 計也嘉靖初河道總督盛應期言宜于昭陽湖左別開新河北起
 姜家口南至留城一百四十餘里以通漕其說與世寧合乃集夫
 役分標開鑿已而言者謂其功必不可成徒靡財勞民而新河之
 議遂寢嗣是歲有決溢所由無常迨季年而蕭楊徐邳之間漂城
 郭人民為菑也劇甚至四十五年河塞新集而南流阻再塞龐家
 屯而全河北徙不可漕于是都御史朱衡躬親相度訪應期故迹

因○疏○言○古○之○治○河○惟○欲○避○害○今○之○治○河○又○欲○資○其○利○幸○今○河○直○秦
溝○可○因○其○勢○而○利○導○之○開○新○河○以○漕○而○廷○議○以○為○河○端○悍○以○秦○溝
兼○數○河○之○任○恐○不○溢○而○北○即○溢○而○東○又○抵○極○而○反○于○西○南○是○以○沛
與○魚○臺○為○壑○也○開○新○河○有○三○難○不○可○為○也○於○是○衡○復○上○議○言○河○固
悍○難○暴○泄○然○使○不○直○境○山○而○北○出○將○一○聽○沙○淤○之○所○為○即○出○徐○州
南○而○二○洪○益○壯○亟○為○敗○今○幸○出○秦○溝○直○境○山○南○五○里○所○雖○兼○受○數
河○之○任○猶○為○有○凍○隘○而○河○流○得○益○駛○疾○即○夏○秋○水○猥○盛○極○反○亦○不
能○出○新○河○西○堤○外○而○昭○陽○湖○受○之○水○得○游○蕩○休○焉○獨○何○言○為○壑○也
今○欲○開○支○河○起○新○集○至○兩○河○口○無○論○漫○無○河○形○者○二○百○五○十○餘○里
創○作○深○廣○難○即○有○河○形○如○郭○貫○樓○至○龍○溝○城○未○久○稱○易○濬○者○亦○已
盡○淤○且○河○之○所○舍○誰○能○強○之○不○如○用○河○所○欲○注○開○之○于○是○新○河○就
而○西○堤○亦○成○隆○慶○三○年○河○復○溢○自○清○河○抵○淮○安○城○西○淤○塞○三○十○餘
里○決○方○許○二○壩○出○海○平○地○水○深○丈○餘○寶○應○湖○堤○往○往○崩○潰○山○東○莒
州○鄒○城○諸○處○皆○溢○從○直○河○入○邳○州○溺○死○人○民○無○算○總○河○翁○大○立○乃
繪○圖○以○獻○且○言○權○宜○之○計○在○棄○故○道○而○就○新○衢○經○久○之○策○在○開○加
河○以○避○洪○水○廷○議○以○為○往○者○劉○大○夏○設○官○布○夫○而○河○南○之○患○息○近
日○改○成○新○河○而○豐○沛○之○害○平○非○必○河○自○順○軌○由○人○力○勝○也○今○既○不
能○引○他○水○以○濟○漕○而○新○衢○之○渠○卒○未○可○就○惟○築○決○口○如○曩○時○房○村

卷四十一 治河篇

方畧則故道宜可通至如沔口之議雖工費不貲而一勞永逸此
歲疏鑿費亦自省于是復以衡往蒞之衡言自景泰間奪河為漕
而今徐邳之漕河即黃河也往河趨濟博則決曹單魚沛而沽頭
上下諸閘盡廢後趨邳遷則決野雞岡口下亳泗而徐呂二洪頓
涸今新河雖築而茶城以南猶屬黃河非盡斥遠之無以善後宜
將議者開沔口之說下廷臣詳議報可萬曆初河決崔鎮奪淮入
海淮水不敵遂決高家堰于是河淮分決流沙淤溢雲梯關入海
之路大阻淮安陽諸郡悉為巨浸議者主濬海口以通之督漕右
都御史潘季馴行相視議以為海口固潮汐之所從往來也隨濬
隨淤何可濬惟導河歸之海則以水治水導河即以濬海也然河
未易以人力導惟善固隄防使無旁決水入地益深則治防即以
導河也於是申平江伯故畫築堰起武家墩經大小澗至阜寧湖
以捍淮東浸築堤起清江浦沿鉢池山柳浦灣迤東以制河南溢
慮河內衝開而獨漕也嚴五壩起閉以待漕艘鮮船于是自徐
抵淮亘六百餘里皆植土膠泥築南北兩堤諸縷堤迫河者畢展
築兩崖地窪下者各增築原堤短戩防護未周者連接築培薄增
高壁重門以待暴增壘以禦寒即有異常泛濫之水縷隄不支至
遙隄而極勢固不能潰而出也於是淮必趨清口會大河入于海

海口不濬而深通○然堤堰雖堅而疏濬無法○以致流沙日壅○清口日淤○二十一年○河復決○決上○決魚臺○決濟寧○決鉅野○決邳州○宿遷高郵○泛漲○泗州○幾成魚鱉之鄉○時河臣力主分黃○開桃源縣之黃家壩三十里○下五巷口○入海○漕臣議請廣疏入海之途○盡闢清口之沙○以導淮正流○其說又無事過為分黃者○而河臣必欲分之○乃黃不之所分之路○而之黃○壩數十萬金錢○枉置焉○有徐邳之流○幾斷○幸天心效順○河雖薦小警○無大變云○按黃河自崑崙入中○凡九千餘里○而經大折者有四○其由積石而逕湟中○則鄯開也○一折也○及至靈州西南○逆轉北而行○凡千餘里○河西北岸○即為涼沙甘肅四郡○又一折也○迨其北流千里○而遙至九原○豐州則又轉而東○流故豐州北面○正柱大河○又一折也○豐州之東為榆林境○舊抵大河○而河從此州之東○又轉而南○故州東北皆抵大河○自北以往○直至潼關○皆南河矣○此又一折也○其來也○既遠○其注也○必怒○其行也○數折○其歸也○愈悍○而自孟津而下○無高山石嶺以障之○無洞庭彭蠡以蓄之○則其衝溢震蕩○任性而往也○固其所哉○當時禹惟悉此○故導河自積石○歷龍門○南至華陰○東下底柱○及孟津洛汭○至于大徑而下○遂灑為二渠○北則至於大陸○播為九河○趨碣石○以入于海○流道既廣○其勢自平○故自禹之後○無水患者七百七十餘年○况是

時○阡○陌○之○制○未○興○溝○洫○之○法○具○在○凡○中○原○之○地○無○非○受○水○之○地○凡○
中○原○之○民○無○非○治○水○之○人○河○亦○安○自○而○橫○流○哉○及○周○定○王○時○河○徒○
於○樂○九○河○之○跡○漸○至○澶○塞○至○漢○文○時○決○酸○棗○東○潰○金○隄○武○帝○時○決○
於○子○東○南○注○鉅○野○通○于○淮○泗○泛○郡○十○六○害○及○梁○楚○此○無○他○河○之○流○
不○分○而○其○勢○益○橫○故○也○逮○乎○宣○房○之○築○導○河○北○行○二○渠○復○禹○舊○蹟○
其○後○又○既○為○屯○氏○諸○河○且○入○于○千○乘○德○棣○之○河○復○播○為○八○是○其○
委○多○而○河○之○大○有○所○泄○力○有○所○分○而○後○八○十○年○又○無○水○患○至○成○帝○
時○屯○氏○河○塞○又○決○于○館○陶○及○東○都○金○堤○泛○濫○兗○豫○入○平○原○千○乘○濟○
南○凡○灌○四○郡○三○十○二○縣○以○迄○于○東○漢○永○平○使○王○景○修○築○隄○防○自○榮○

東○至○千○乘○海○口○千○餘○里○鑿○山○破○砥○截○溝○流○壅○令○更○相○河○注○由○是○至○
唐○不○為○患○者○千○百○餘○年○或○者○遂○以○為○王○景○隄○防○之○力○是○大○不○然○使○
無○屯○氏○及○德○棣○諸○河○之○大○以○瀉○其○勢○而○分○其○力○景○徒○以○尋○丈○之○防○
而○捍○之○是○猶○以○螳○臂○而○當○大○車○之○奔○也○豈○可○得○哉○由○是○言○之○河○之○防○
分○不○分○其○利○害○昭○然○可○睹○矣○然○始○由○東○北○以○入○于○海○未○入○淮○也○河○
之○入○淮○自○漢○徙○頓○丘○隋○煬○之○引○汴○始○宋○熙○寧○澶○淵○之○決○實○濫○觴○焉○
南○渡○之○後○遂○由○彭○城○合○汴○泗○東○南○以○入○淮○而○漢○之○故○道○又○失○夫○以○
數○千○里○湍○悍○難○制○之○河○而○欲○使○一○淮○以○殺○其○怒○勢○萬○萬○無○此○理○也○
迄○明○時○且○全○入○于○淮○矣○一○自○蘭○陽○東○南○流○由○杞○縣○睢○州○寧○陵○歸○德○

符○離○橋○宿○遷○小○河○口○入○一○自○寧○陵○南○入○馮○經○毫○州○蒙○城○懷○遠○荆○山
口○入○一○自○儀○封○北○折○經○黃○陵○岡○蔡○家○口○梁○靖○口○出○徐○州○小○浮○橋○清
河○縣○入○此○河○之○三○道○也○善○乎○宋○濂○之○言○曰○河○流○合○則○勢○悍○分○則○力
弱○辟○猶○百○人○為○一○隊○則○其○力○全○莫○敢○與○之○爭○鋒○若○以○百○分○而○為○十
則○損○損○又○以○十○各○分○為○一○則○全○屈○矣○宜○後○舊○淮○河○使○其○水○南○流○復
于○故○道○然○後○分○其○半○使○之○北○流○以○殺○其○力○則○河○之○患○可○平○嗚○呼○是
即○賈○讓○之○上○策○遺○意○哉○雖○然○昔○之○河○決○其○患○止○于○河○而○今○且○移○之
漕○矣○是○昔○為○四○肢○之○患○而○今○為○咽○疾○之○病○故○古○之○河○患○小○而○今○之
河○患○大○也○惟○資○河○以○漕○今○河○道○北○與○衛○河○合○入○于○海○則○又○憂○漕○必
隄○使○南○而○後○安○則○漕○安○而○河○勢○又○愈○激○不○可○制○故○古○之○治○河○者○易
而○今○之○治○河○者○難○也○然○則○河○終○不○可○治○乎○不○知○河○之○所○為○衝○潰○四
出○而○莫○禁○者○河○之○未○有○所○歸○也○河○之○未○有○所○歸○者○下○流○溢○而○無○所
受○也○彼○徒○濬○上○流○而○不○疏○其○下○流○疏○下○流○而○不○竟○其○所○歸○此○猶○治
病○不○循○其○本○而○徒○執○其○標○吾○未○覩○其○效○也○今○議○者○非○不○言○治○下○流
然○自○淮○而○上○矣○以○河○之○大○且○迅○而○淮○受○之○宜○其○勢○有○弗○容○者○竊○謂
自○淮○以○外○視○其○勢○之○所○決○而○可○以○別○為○支○流○者○宜○因○而○濬○之○使○其
流○既○分○則○勢○益○殺○而○河○當○漸○寧○雖○捐○尺○寸○之○地○以○予○河○可○毋○惜○也
然○河○流○分○矣○而○海○口○不○治○則○淮○必○且○通○且○淤○而○河○患○未○可○終○彌○譬

人身海猶腹也○淮猶胃也○即有八珍之美○止于胃而不達于腹○必且朝食而夕病○故治漕者當治之○河而後運道不致于見奪治○河○者○當○治○之○淮○而○後○河○流○不○致○于○肆○溢○治○淮○者○當○治○之○海○口○而○後○河○流○之○分○者○不○致○於○中○梗○而○有○所○歸○夫○下○流○通○上○流○不○制○而○自○平○支○流○廣○正○流○不○過○而○不○殺○庶○幾○昔○者○先○冀○究○而○後○梁○雍○之○意○乎○

息闕蔡氏曰○黃河發源星宿海○自西而東○繞崑崙之南○至靈州○

道雍而涇渭諸水合道冀而汾潞諸水合道豫而伊洛諸水○合○其○流○愈○遠○其○合○愈○多○其○合○既○多○其○勢○益○浩○猛○而○不○可○制○况○中○原○之○地○平○曠○夷○行○無○崇○山○峻○嶺○以○為○之○束○無○洞○庭○彭○蠡○以○為○之○委○而○僅○恃○一○淮○以○疏○其○怒○乃○淮○之○所○受○又○不○獨○河○而○已○也○并○汴○泗○而○咸○入○焉○而○曰○足○以○洩○之○于○海○萬○無○是○理○矣○且○昔○之○河○從○東○北○行○以○達○于○海○其○由○淮○而○達○于○海○者○惟○汴○泗○之○水○耳○河○與○淮○分○而○禹○猶○不○惜○數○百○里○之○地○疏○為○九○河○以○分○其○勢○而○後○水○不○激○而○底○定○今○則○盡○納○于○淮○為○注○馮○之○所○而○顧○無○以○疏○其○流○殺○其○勢○則○水○之○所○擊○不○得○不○潰○則○汎○濫○土○之○所○淤○

治河篇

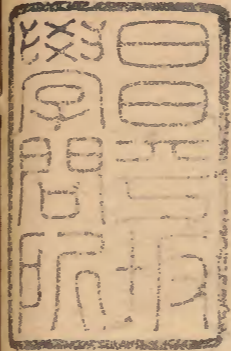
元

不○得○不○塞○塞○則○遷○徙○是○以○禹○治○河○之○後○其○不○為○患○者○僅○百○
 年○殷○之○世○則○五○遷○都○以○避○河○圯○矣○然○猶○未○徙○也○周○定○王○時○河○
 徙○矣○猶○未○決○也○漢○文○帝○時○而○河○決○酸○棗○武○帝○時○河○決○於○其○
 流○趨○于○東○南○武○帝○塞○宣○房○河○復○北○決○館○陶○分○為○屯○氏○河○仍○東○
 北○入○于○海○于○是○因○其○自○然○不○為○隄○塞○既○而○屯○氏○復○塞○故○西○漢○
 河○患○為○最○甚○自○明○帝○遣○王○景○發○卒○數○十○萬○修○汴○渠○堤○從○滎○陽○
 至○千○乘○海○口○計○千○餘○里○于○是○河○由○東○北○入○海○而○汴○由○東○南○入○
 泗○偶○合○于○禹○治○水○之○故○道○故○東○漢○以○至○于○唐○河○不○為○患○則○以○
 淮○受○河○不○足○注○馮○之○故○瞭○然○矣○至○宋○仁○宗○時○河○決○大○名○神○宗○
 時○河○決○澶○州○北○流○斷○絕○河○道○南○徙○因○濫○觴○而○不○可○治○然○猶○

合○南○清○河○入○于○淮○一○合○北○清○河○入○于○海○南○渡○以○後○河○旋○北○行○
 逮○元○末○明○初○始○并○而○全○入○于○淮○矣○前○代○河○決○不○過○慮○壞○民○田○
 廬○而○已○明○則○兼○慮○妨○漕○夫○上○古○獨○去○其○害○因○收○其○利○天○下○尚○
 苦○爭○于○興○利○而○不○勝○其○害○若○去○害○興○利○一○事○並○謀○則○欲○去○
 其○害○而○難○乎○為○利○欲○留○其○利○而○難○乎○為○害○往○者○賈○讓○諸○人○隨○
 時○制○宜○之○策○在○當○時○雖○或○可○行○而○今○日○則○未○必○皆○便○故○不○惟○
 不○敢○導○之○使○北○抑○且○必○欲○捍○之○使○南○培○高○堰○以○束○淮○水○造○遙○
 堤○以○束○黃○流○歲○費○億○萬○計○無○非○為○運○漕○計○耳○不○知○河○入○淮○而○

淮○口○愈○淤○海○口○愈○高○無○怪○乎○以○泗○為○壑○而○河○之○羨○溢○中○國○日○甚○也○雖○議○者○謂○黃○河○北○流○尚○存○故○迹○若○因○其○舊○身○開○為○數○支○以○達○平○原○直○沽○等○處○一○可○以○殺○直○奔○之○勢○一○可○以○資○灌○溉○之○利○又○有○謂○黃○河○與○衛○河○相○去○不○遠○宜○相○度○地○勢○利○便○之○所○導○河○水○注○于○衛○河○南○北○分○流○可○以○免○潰○溢○衝○決○之○患○且○使○黃○河○環○遠○截○甸○亦○可○壯○京○師○之○形○勝○又○有○謂○于○其○下○流○迤○東○之○地○擇○其○汗○下○之○處○條○為○數○河○以○分○水○勢○即○于○所○條○支○河○之○傍○地○堪○種○稻○者○依○江○南○法○創○為○圩○田○多○作○水○門○引○水○以○資○灌○溉○水○勢○自○然○消○滅○至○若○議○之○最○奇○者○謂○宜○于○閼○隴○秦○晉○之○間○引○而○殺○之○使○不○得○并○力○以○向○伊○洛○然○典○非○常○之○功○則○難○矣○而○強○河○以○從○我○則○又○難○而○未○可○必○成○者○也○不○待○不○舍○眾○議○而○惟○隄○是○務○昔○人○之○言○曰○隄○防○省○而○水○患○衰○今○人○之○言○曰○築○隄○以○束○水○則○水○迅○而○自○溲○河○亦○不○濟○而○自○深○孰○為○是○耶○孰○為○非○耶○後○世○不○師○行○其○無○事○之○禹○而○師○績○用○弗○成○之○繇○又○獨○何○耶○夫○分○其○支○流○復○其○故○道○不○可○復○得○矣○庶○幾○多○穿○漕○渠○以○殺○之○乎○然○亦○使○之○緩○于○決○而○不○能○使○之○必○無○決○也○可○行○于○未○決○之○前○而○無○濟○于○既○決○之○後○也○則○惟○有○堤○以○塞○之○耳○而○旋○塞○旋○壞○旋○塞○旋○壞○塞○明○知○非○訂○亦○付○之○無○可○奈○何○矣○蓋○河○之○決○也○雖○在○旦○夕○之

治○虞○頃○
 標○早○而○
 治○加○亦○
 水○修○有○
 者○治○其○
 亦○支○漸○
 猶○吾○則○
 是○一○偵○
 焉○時○察○
 耳○不○其○
 為○衝○
 失○擊○
 策○之○
 醫○所○
 家○役○
 所○而○
 云○預○
 緩○為○
 則○之○
 治○備○
 本○稍○
 急○有○
 則○可○



寬政戊午

