

證治要訣



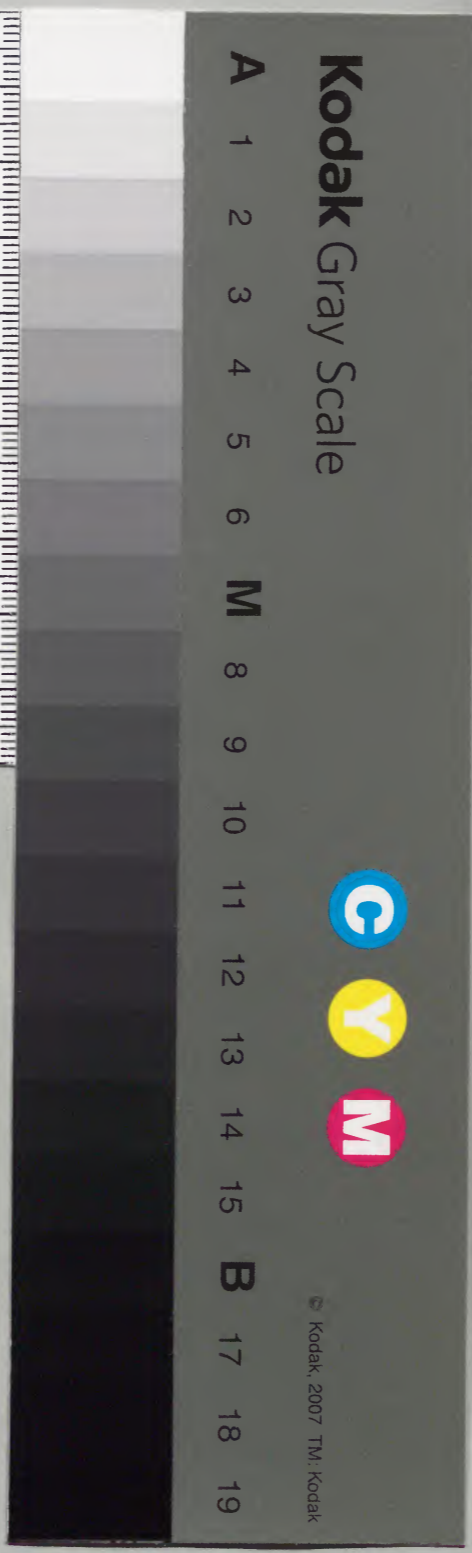
		一	二	九	六
		七	六	二	七
七	六	六	二	七	
冊	架	函	號	類	

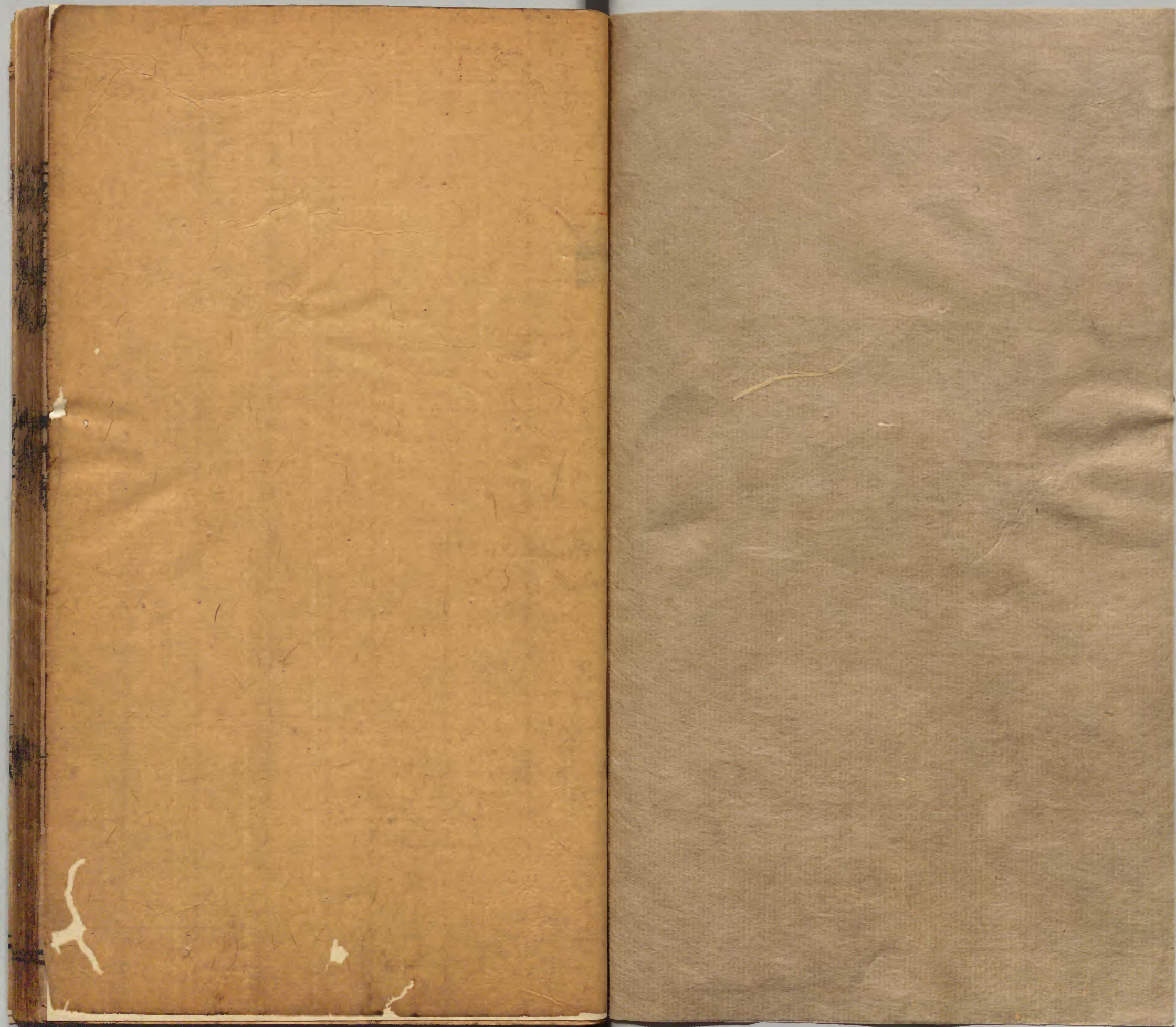
一之二

庫文閣內			
三〇	一三	漢	
函	九	書	
八	七		
架	冊	號	類

內閣文庫	
番號	漢 12967
冊數	75 (61)
函號	301 59

六十二





醫局

秘傳證治要訣目錄

卷一

中風 附破傷風 漏風

中寒

中濕

卷二 諸傷門

傷風寒

傷濕 附痺

傷食

卷三 諸氣門

中氣

中暑

中惡 附霍亂厥

傷暑

傷酒

大學東
校典藉
局之印

醫局

證治要訣

目錄

七氣

痞塞

附噎膈

積聚

腫

蠱脹

脚氣

附下血

陰頰氣

附玉莖疼

手氣

小腸氣

卷四諸血門

鼻衄

舌衄

肌衄

牙宣

吐血

咯血

嗽血

小便血

附肺癰

破傷血

瘡毒血

大便血

卷五諸痛門

頭痛

眼眶骨痛

附眼梁痛

牙痛

咽喉痛

附上壅

膈痛

附心瘡

臂痛

飲流入臂

肩背痛

心痺痛

脇痛

腰痛

腹痛

卷六諸嗽門

卷六嗽證門

嘔吐 附惡心

哮喘
吐血

停飲伏痰

翻胃

不喜食

噫氣吞酸

咳逆

卷七寒熱門

瘧寒熱

獨寒

獨熱

潮熱 附虛煩

卷八大小腑門

小便多

淋閉
尿血

白濁

遺精 附遺瀝夢遺

三消

大便秘

溏泄

交腸

瀉血

腸風臟毒 附痔漏腸

痢疾

附痢後風脫肛

卷九虛損門

五勞

盜汗自汗

眩暈

虛炎短乏

驚悸

附健忘

燈忡

五癩

顛狂 附心風

不寐

卷十拾遺門

渴病

眼疾

鼻

疸

耳

口舌

附聲音

卷十一瘡毒門

癰疽疔毒

附發背腸癰露瘡

瘡癬疥

附疥瘡

癩

豆疥

癩風

附下疳瘡

癩撲

惡虫蛇傷

發丹

癩癧

癢

卷十二婦人門

經事不調

血痛

附血瘰

血虛

崩中

赤白帶

胎前產後

方訣引用醫書

素問

難經

傷寒論

和劑方

三因方

濟生方

本事方

宣明論方

事親書方

脾胃論方

拔萃方

直指方

楊氏家藏方 魏氏家藏方 易簡方

簡易方 直選方 得效方

瑞竹堂方 黃堅志方 江西方

沈氏筆讀方 千金方 大全良方

活人書

命簡

崩中

血

證治要訣目錄

秘傳證治要訣卷之一

大醫院使戴元禮述

明新安余時雨校

諸中門

中風 附破傷風漏風

天地間惟風無所不入一罅不塞來不可禦人之一身瀕密者少疎漏者多風乘之也輕則為感重則為傷又重則為中古人謂避風如避寇蓋欲窒源以防患中風之證卒然暈倒昏不知人或痰涎壅盛咽喉作聲或口眼喎斜手足癱緩或半身不遂或舌強不

言治要言 卷一
語風邪既盛氣必上逆痰隨氣上停留壅塞昏亂暈
倒皆痰爲之也五臟雖皆有風而犯肝經爲多蓋肝
主筋屬木風易人之各從其類肝受風則筋緩不榮
或緩或急所以有喎斜癱緩不遂舌強語澁等証治
之之法調氣爲先經云善治風者以氣理風氣順則
痰消徐理其風庶可收効先用麻油調蘇合香圓或
用姜汁或用白湯調如口噤挾開灌之稍甦則進八
味順氣散

諸中或未甦或已甦或初病或久病忽吐出紫紅色
者死昏沉不省人事口噤不可進藥急以生半夏爲
末吹入鼻中或用細辛皂角爲末吹入喉噴嚏則甦
此可以驗其受病深淺則知其可治不可治若稍得
甦省者八味順氣散便服治風藥然未遽絕治氣藥
小續命湯煎熟去滓調蘇合香圓一粒或五積散加
麝香少許或星香散或醒風湯加木香一錢如服前
藥不效其人頑涎愈盛或前證不鮮或增困重宜星
附湯或三生飲加全蝎三箇間磨沉香湯下養正丹
肥人多有中病以其氣盛於外而歉於內也肺爲氣
出入之道人肥者氣必急氣急必肺邪盛肺金剋木
膽爲肝之腑故痰涎壅盛所以治之必先理氣爲急

中後氣未盡順痰未盡除調理之劑惟當以藿香正氣散星香散煎服此藥非特可治中風之證治中氣中惡霍亂尤宜尋常上嘔下疼多痰者亦可用之若中後體虛有痰不可峻補熱燥者宜四君子湯和星香飲或六君子湯和之中而口眼喎斜者先燒皂角烟薰之以逐去外邪次燒乳香薰之以順其血脉若前證多怒宜小續命湯加羚羊角熱而渴者小續命湯去附子加秦芫半錢恍惚錯語者加茯神遠志各半錢不得睡者加炒酸棗仁半錢不能言者加竹歷一蠅殼許人虛無力者去麻黃加茯苓如其數

若人自甦者能言能食惟身體不遂急則攣蹠緩則輒曳經年累月難以起止加減地仙丹常服若中飲食坐臥如常但失音不語俗呼為啞風小續命湯去附子加石菖蒲一錢筋骨疼者俗呼為痛風或痛而遊走無定俗呼為走注風並宜烏藥順氣散和煎復元通氣散嚙地仙丹或青龍圓未效用大防風湯或五積散調乳香末脛細而膝腫者俗呼為鶴膝風宜地仙丹感冒後四逆手足不遂牙關緊急與霍亂後四逆手足搐捻欲成風者草果飲和星香散各半貼煎服

有無故口眼喎斜投以中風藥劑不效蓋緣骨虛中受風所致當於此求之不可例作尋常中風治之川烏一味決不可少宜炮熟用

遍身骨節疼痛晝靜夜劇如虎之嚙名曰白虎歷節風並宜加減地仙丹或青龍圓乳香圓等

有於窓牖間梳洗卒然如中呼爲簷風五積散加防風一錢有痛風而痛有常處其痛處赤腫灼熱或渾身壯熱此欲成風毒宜敗毒散

兩頰赤腫其狀如癩名頭面風酒調消風散食後服仍以生杏仁去殼頻搗之諸般頭風見在諸痛門

痛證病有終身不愈者其在腰或屈而不能伸或伸不能屈者在手足亦然以風傷肝肝主筋筋爲之也

治法活血爲先多服四物湯吞活絡丹

治風之法初得之即當順氣及其久也即當活血此萬古不易之理久患風疾四物湯吞活絡丹愈者正是此義若先不順氣遽用烏附又不活血徒用防風天麻羌活輩吾未見能治也

風有偏枯風痺風懿風痺此皆言其至重也外有證狀不同其名亦衆非旦暮可愈非口耳可受不復繁引若中人髮直吐清沫搖頭上攬面赤如粧汗綴如

珠或頭面赤黑眼閉口開手撒遺尿聲如鼾睡皆不可治所謂風中脉則口眼喎斜中腑則支體廢中臟則性命危不特中風他中亦然

其有害大風者古謂之癩風俗呼爲麻風病之至惡無出於此得此病而眉髮鬚先落猶風撼木而葉先落也間有食蛇服大風油而愈者亦幸耳

破傷風者因皮肉曾有破傷處風從瘡口入其證項強牙關緊狀如發瘧不似中風又似產後角弓反張用蘇合香圓進防風散玉真圓

漏風不論冬夏額上常有汗出得之醉後當風所致頭乃諸陽之會酒能發陽所以飲必見面醉後陽氣上升頭面之毛竅必開當風坐卧風邪入之以致頭面汗名曰漏風黃耆六一湯加防風麻黃根桂枝各半錢風已除只口開喎斜未正者以草麻去殼爛搗右喎塗在左左喎塗在右或以膳魚血入麝香少許塗之也

有虛熱生風元氣虛虛則風乘之治虛當兼風治有虛證似風此權當治其虛不可以風論

中風而疼痛甚者或在遍身或在手足惟鐵彈圓佳如碧霞丹青州白圓子防風圓犀角圓八風散骨碎

補圓烏荆圓大三五七散四生散省風湯五痺湯四生圓輕脚圓伏虎丹秘方換腿圓左經圓木瓜圓胡麻散皆治諸中風斟酌病源當用治效方藥

中氣

中氣因七情為傷氣逆為病痰潮昏塞牙關緊急但七情皆能使人中因怒而中尤多中氣之狀大畧與中風同風與氣亦自難辨以氣藥治風則可以風藥治氣則不可纔覺中氣急以蘇合香圓灌之候醒繼以八味順氣散或調氣散中氣與中風相似所以別者風中身溫氣中身冷既甦之後尚有餘痰未盡平復宜多進四七湯及星香散若其人本虛痰氣上逆關膈不通上下不升降或大便虛閉宜用三和丹諸氣皆可用不獨中氣

中寒

中寒之證人身體強直口噤不語或四肢戰掉或洒洒惡寒或翕翕發熱或卒然眩暈身無汗者此為寒毒所中宜先用酒調蘇合香圓輕則進五積散加香附一錢麝香少許重則用薑附湯若人漸甦身體回暖稍能言語須臾問其別有何證挾氣攻刺薑附湯加木香半錢挾氣不仁加防風一錢挾濕而腫痛者

加白朮一錢筋脉牽急者加木瓜一錢肢節疼痛者加桂二錢

中暑

中暑為證面垢悶倒昏不知人冷汗自出手足微冷或吐或瀉或喘或滿切不可冷水及用十分冷劑卻暑散水調灌下亦得或以來復丹末同蘇合香圓用湯調灌或以來復丹研末湯調灌之候其人稍甦則用香薷飲香薷湯煎熟去滓人麝香少許服或剝蒜肉入鼻中或研蒜水鮮灌之蓋中傷暑毒陽外陰內諸暑藥多有煖劑如大順散之用薑桂枇杷葉散

之用丁香香薷飲之用香薷香薷味辛性暖蒜亦辛暖又蒜氣臭烈能通諸竅大槩極臭極香之物皆能通竅故也

初覺中暑即以日晒瓦或布蘸熱湯更易熨其心腹臍下急以二氣丹末湯調灌下

曾有客人中暑迷悶四肢厥逆冷汗如雨軀形欲投水中口吻涎沫流溢此中暑已深陰陽離絕難除

又有暑途一證似中而輕欲睡懶語實人香薷飲加黃連一錢虛人星香飲加香薷一錢甦後冷汗不止手足尚逆煩悶多渴者宜香薷飲甦後為醫者過投

冷劑致吐利不止外熱內寒煩躁多渴甚欲裸形狀
如傷寒陰盛隔陽當用溫藥香薷飲加附子浸冷服
渴者縮脾飲加附子亦浸冷服

中濕

風寒暑濕皆能中人惟濕氣積久留滯關節故能中
非如風寒暑之有暴中也中濕之證關節痛重浮腫
喘滿腹脹煩悶昏不知人宜白朮酒有破傷處因澡
浴濕氣從瘡口中入其人昏迷沉重狀類中濕名曰
破傷宜白朮酒

中惡

中惡之證因冒犯不正之氣忽然手足逆冷肌膚
起頭面青黑精神不守或錯言妄語牙緊口噤或頭
旋暈倒昏不知人即此是卒厥客忤飛尸鬼擊吊死
問喪入廟登塚多有此病蘇合香圓灌之候稍甦以
調氣散和平胃散服名調脈平胃散
在亂之病揮霍變亂起於倉卒與中惡相似俗呼爲
觸惡但有吐利爲異耳其證胸痞腹痞氣不升降甚
則手足厥逆冷汗自出或吐而不瀉或瀉而不吐或
兼作吐瀉或吐瀉不透且蘇合香圓以通其痞塞繼
進藿香正氣散加木香半錢仍以蘇合香圓調吞來

復丹若果瀉已甚則不可用來復丹瀉而不吐胸膈痞滿先以陰陽湯或濃鹽湯頓服以導其吐已吐未吐並藿香正氣散間進蘇合香圓吐而不瀉心腹疼痛頻欲登圜苦於不通藿香正氣散加枳殼一錢多下來復丹欲捷則用生枳殼若不能見效逼迫已甚其勢不容不用神保圓但神保雖能通利亦入大腸而復有功若膈於上而不能下轉服轉秘須用來復丹研末湯調吞下養正丹百粒庶可引前藥到下吐瀉兼作心腹纏擾未安者藿香正氣散加官桂木香各半錢不愈則投四順湯

吐利不止元氣耗散病勢危篤或水粒不入或口渴喜冷或惡寒戰掉手足冷逆或發熱煩躁欲去衣被此蓋內虛陰盛却不可以其喜冷欲去衣被為熱宜理中湯甚則附子理中湯不効則四逆湯並宜放十分冷服

欲吐不吐欲瀉不瀉心腹纏擾痛不可忍上下不通言語不定如見鬼神俗謂之乾霍亂先以濃鹽湯頓服次調蘇合香圓吞下來復丹仍進藿香正氣散加木香枳殼各半錢近世俗醫謂之捲腸沙多信之殊不知即是霍亂僥倖而愈者一通之功耳

霍亂轉筋理中湯加凍膠剉炒一錢仍令其繫縛腿
脛若筋入腹及通身轉筋者不可治筋轉者以造麴
麥汁暖熱浸或用濃鹽湯浸
霍亂已透而餘吐餘瀉未止腹有餘痛宜一味報秋
荳葉煎服乾者尤佳

霍亂之後陽氣已脫或遺尿而不知或氣少而不語
或膏汗如珠或大躁欲入水或四肢不收皆不可治
霍亂并諸吐瀉後胸膈高起痞塞欲絕理中湯加枳
實半錢茯苓半錢名枳實理中湯吐瀉已愈而力怯
精神未復者卜補飲

夏天感暑吐瀉如霍亂者六和湯香薷湯皆是要藥
大吐瀉復厥逆躁擾審之因暑得之止宜香薷飲
人於夏月多食瓜果及飲冷乘風以致食留不化因
食成痞膈絕上下遂成霍亂六和湯倍藿香煎熟調
蘇合香圓

厥

分三陽三陰三陽是太

厥者逆也手足逆冷也其證不一散之方書者甚多
今始撮其大槩寒熱厥逆見諸傷門風寒證
尸厥即飛尸卒厥本門中惡證
蛇厥見嘔吐門吐蛇證

痰厥飲厥見嘔吐門各證

氣厥即中氣見本門中氣證

不一文之二

新合

問

食必盡離鮮土不滋以雷瀉六味影計薑香煎煎
人於夏以冬食瓜菓又相令乘風以凝食留不外因
大吐瀉則利並觀觀審之因暑野之立宜香薑於
夏天熱暑吐瀉吐雷瀉六味影計薑香煎煎

秘傳證治要訣卷之二

大醫院使戴元禮述

諸傷門

傷風寒

附感冒 凡看病不令染用雄黃末塗
鼻孔及須知避忌行從客位避入男子
病穢氣出於口女子病穢氣出於陰坐
立對語間宜識得向背

傷風傷寒俗呼為傷寒傳經分三陽三陰三陽是太
陽陽明少陽經也三陰太陰少陰厥陰經也經之陰
陽以臟腑言腑為陽膀胱胃膽是也臟為陰脾腎肝
是也病之陰陽乃是外邪之陰陽陰氣陽氣是也陰
陽二氣皆能犯臟腑故陽氣犯太陽則為傷風惡風

而有汗陰氣犯太陽則爲傷寒惡寒而無汗在太陽
未得解轉入陽明少陽二經則純乎陽不如太陽易
其治若陽氣未能罷以次傳入陰經則爲陰中之陽
蓋緣陽經之陽氣來入陰經雖有自利欲寢唇青手
足厥冷舌卷囊縮等證不可妄投熱藥宜瀉其陽之
在陰經也

若陽病下之太過陽氣已脫遂變爲陰所謂害熱未
已寒病復起或初得病便是陰證此是陰中之陰蓋
緣陰氣攻陰經陰自得傳非自傳諸陽經來只當以
溫藥回其陽故陽入陰者變陽以救陰陰入陽者用

陽以救陽二者不可不辨

傷風傷寒初得病時俱見發熱頭疼體痛屬太陽經
但傷風惡風有汗傷寒惡寒無汗並宜和解散芎芷
香蘇散或養胃湯加草芎各半錢熱服溫覆若的是
傷風有前自汗惡風等證可用桂枝湯令其熱服溫
覆喘加杏仁一錢咳加五味子一錢渴加參半錢外
熱未止者敗毒散熱而有汗者敗毒散加桂枝半錢
或陽旦湯嘔者不宜用桂枝湯合於本方加半夏一
錢添姜煎此非合病之嘔係傷寒裸病即非正傷寒
故可用也風寒二證理當發汗而其人虛不可汗者

宜桂枝湯加黃耆半錢若的是傷寒有前惡寒無汗
等證可用五積散熱服厚被覆之取汗喘嗽者杏子
湯加麻黃半錢欲汗而不得汗者再進已汗而身熱
不退者參蘇飲或敗毒散加桂枝半錢嘔者養胃湯
此非治合病之嘔若風寒俱傷或惡風而無汗或惡
寒而無汗疑似之間只宜五積散半貼和敗毒散半
貼名交加散喘嗽者小青龍湯有初得病太陽証具
但寒而未即爲熱至一二日後方熱此傷於寒若傷
風即有熱矣但寒未有熱者五積散發汗有已服解
表藥不惡風不惡寒諸表証已罷於裏又木躁未渴

小便亦未赤大便如常獨身熱未除者宜香蘇飲敗
毒散小柴胡湯加桂枝半錢有已服解表藥証已罷
又無裏証其人體痛不減者恐是發汗多榮衛不和
所致宜小建中湯用半厚半薄之桂

若風寒二證傳經後身熱煩渴小便赤大便不通言
語不得睡不寧鼻乾頭目疼日晡增劇不惡寒反惡
熱舌上白胎中有斷文或黑胎方爲極熱甚則昏不
知人此屬陽明經宜大柴胡湯小承氣湯下之若具
諸証而大便自調者宜白虎湯少加小柴胡湯
若胸脇俱痛頭疼耳聾口苦或渴或嘔大小便或利

或不利往來寒熱如瘧此屬少陽証宜小柴胡湯嗽
加北五味子半錢渴甚加括樓根半錢不渴而外有
熱者加桂枝半錢自汗而尚惡風者以小柴胡湯半
貼加桂枝湯半貼

如婦人病中經水適來或經水失斷此爲熱入血室
其血必結故使寒熱往來如瘧晝則明了夜則譫語
宜小柴胡湯或加生地黄半錢

若胸膈不快手足自溫或自利而渴或腹滿時痛此
屬太陰經或自利不渴宜理中湯重則加附子四逆
湯此陰中之陰也腹滿而痛當得通壅宜桂枝湯加

芍藥即是小建中湯但易厚桂爲桂枝耳不愈小柴
胡湯去黃芩加芍藥一錢或枳芍各半錢腹痛甚大
便不利者桂枝湯加大黃一錢臨熟入或大柴胡湯
以諸實各痛當下此陰中之陽也

若兀兀欲吐心煩喜寐或自利口燥而渴或口中和
而背惡寒此屬少陰經但少陰用藥有陰陽之分自
利而渴者宜猪苓湯蓋陽熱傳入腎少陰經腎係舌
本故自利口燥而渴以猪苓湯利腎中之熱不愈則
當自大便去之古法合用大承氣湯若難用大承氣
湯則用小承氣湯或且進白頭翁湯上項諸藥爲陰

中涵陽者也

泄利下重其人四逆先以水盞半葱白二根煎一盞去葱煎四逆散至七分咳加北五味子乾薑各半錢悸加桂枝一錢小便不利加茯苓一錢腹痛加熟附半錢

若審是下利清穀手足四逆其人面帶赤或腹痛或乾嘔或咽痛四逆湯倍乾薑面赤者加葱一根腹痛加芍藥一錢半嘔加生薑咽病加桔梗一錢

若口中和而背惡寒宜正方四逆湯不必加減四逆散四逆湯俱治少陰下利四肢逆冷泄利下重者與

逆陽症四逆湯是治四逆陰症

下利清穀者一涼一溫又自有陰有陽之別四逆散是治四

若初得病便見少陰証其人發熱惡寒身疼頭不痛者宜麻黃細辛附子湯微汗之或五積散加熟附半錢或五積散加以順元散若煩悶厥逆或舌捲囊縮或下利清穀裏寒外熱此屬厥陰經下利清穀者陰中之陰宜進通脈四逆湯或當歸四逆湯加生薑棗萸舌捲囊縮不特陰中之陰有之陽明之熱陷入厥陰亦有之蓋陽明主宗筋宗筋為熱毒風所致故弗榮而急引舌與卵風以舌捲囊縮當瀉陽以救陰宜

大承湯陽傳太陰而利故用小建中湯及小柴胡湯去黃芩加芍藥此一藥治太陰洩利腸鳴而痛已利而痛爲虛虛則腸鳴蓋爲傳陰之陽氣漸微不敢過用冷劑但以芍藥通壅耳

南陽謂傷寒手足必微冷若手足自溫者係太陰也說欠分曉若陽明手足安得微冷少陽厥陰而大冷安得言微冷但當言三陰經少陰厥陰手足厥冷惟有大陰手足自溫耳

凡渴問其所飲欲冷欲熱欲多欲少若飲多而欲冷者陽渴也更須審其有何證在經也其太陽證小便不利而渴者五苓散其陽明證大便不利而渴者宜於前本經求之已利猶渴宜白虎湯其少陽證寒熱往來而渴者小柴胡湯去半夏加括蕒根如其數陰亦有自利而渴各已見本經但陰有渴古人多有冷劑以其皆挾陽氣耳經雖陰而病則陽也然亦有下利清穀不係熱利純是陰證而反見渴者此是陰在下隔陽於上兼因洩瀉津液既去枯燥而渴其人雖引飲所飲自少而常喜溫不可投冷劑宜理中湯或四逆湯加入參一錢渴甚連理湯

有陽證不渴陰証反渴者陽明不甚渴太陰乃大渴

不可不知治渴一也有堅腎水而渴止者有利小便而渴愈者堅腎水則用天花粉之屬利小便則用茯苓猪苓之類蓋太陰以利小便爲先陽明以利小便爲戒少陽以膽經半表半裏未可下之其人或大渴不止當以小柴胡湯加天花粉之屬堅其腎水腎水既堅自還滲入大腸大便微通熱去而渴解若病在太陽太陽在膀胱腎經非利小便則熱無從去渴何由愈外有非陽證煩躁發渴此乃陰盛隔陽不當順其渴惟當治其陰

煩躁陰陽經皆有之陽明經胃有熱屎故煩此當下

之太陽經已得汗而煩者五苓散少陽亦或有煩宜小柴胡湯陰煩少陰爲多由陽氣傳入陰經陰得陽而煩自利而渴煩不眠者辰砂五苓散若非是陽氣傳陰陰氣犯陰經吐利手足厥冷而煩經云陽虛陰乘之故煩又云陰盛發躁欲坐井中吳茱萸湯甚者四逆湯加葱白二根
外有虛煩一證乃是病愈後陰陽未復時發煩熱竹葉石膏湯痰多睡不寧者溫膽湯嘔者橘皮湯詳見寒熱門潮熱虛煩証若誤用藥下之身熱不去微煩者梔子乾姜湯

自利須辨陰陽三陽自利各已本經見之太經與陽
明合病下利頭痛腰疼肌熱目疼鼻乾宜葛根湯陽
明與少陽合病下利身熱胸脇痞滿而嘔或往來寒
熱目疼鼻乾宜大柴胡湯大抵陽熱之利與陰熱之
利與陰寒之利自不同陽利糞色必焦黃熱臭出作
聲臍下必熱得涼藥則止得熱藥愈增陰利必洞下
清穀糞色或白或淡黃臍下多寒宜溫中止瀉之劑
此之謂陰利陽利指陰陽二氣而言非曰陰陽二經
也緣陰中亦自有陽利不可因下利便以為陰也
外有太陽證醫反下之遂下利清穀身體又自疼痛

者急用四逆湯救其裏後得大便已調身上疼痛

用桂枝湯解其表

先救裏後解表恐洞下陽脫變生不測

又有內不太滿猶生寒熱未可下而便下之內虛熱
入挾熱自利臍下必熱大便赤黃色及下腸間津汁
垢膩名曰利腸宜白頭翁湯黃芩湯

要知均自為利身不熱手足自溫者太陰身體四逆
者少陰厥陰其餘身熱下利皆屬陽經然陰利有反
發熱或初病無熱利後却熱或初得病即身熱繼而
自利此陰利非陽傳陰經之利詳見後段發熱証
又有大便秘五六日以藥利之利遂不止用極熱劑

方瘥陽有利陽有秘當更以他證別之

外熱內煩下利上渴或痞或痛或嘔常法多用黃芩

湯半夏瀉心湯亦可不若生姜瀉心湯之當或溫膽

湯加入黃連其中枳殼去取在人

諸陽發熱已見前三陽經陰不發熱惟少陰能發熱

然少陰發熱有二証初得病即見少陰證發熱惡寒

頭不疼宜麻黃細辛附子湯

少陰病始得之反發熱者多在表宜此湯

若下利清穀身熱躁擾裏寒外熱仲景謂之反發熱

此乃陰盛隔陽宜四逆湯附子理中湯蓋陽氣傳陰

經而下利者乃是熱利陽陷入裏外所以無熱陰氣

入陰經而下利者乃是裏寒自利寒既在裏為主則

陽氣必客於外所以外反熱要知陰陽二証發熱自

是不同發於陽而發熱者頭必疼發於陰而發熱者

頭不痛此為驗矣

汗下後發寒熱又發汗後只惡寒者為虛虛乃表虛

發汗後只惡熱者為實實乃裏實只惡寒者是發其

汗汗出太過所謂陽微則惡寒宜芍藥甘草附子湯

只發熱者是表已解而裏不消所謂陰微則發熱宜

大柴胡湯或小承氣湯

又有汗下後陰陽不相入水火不相濟致餘熱未退

不可更用冷藥內外俱未可攻宜小建中湯若其人
已虛虛能生熱宜小建中湯加當歸一錢或四君子
湯加黃耆半錢或十全大補湯調其榮衛虛者四桂
湯真武湯審之是邪熱未解雖經汗下却不畏虛湯
養病宜竹葉石膏湯

又有潮熱一證經云潮熱者胃家實也屬陽明經當
下此之潮熱乃獨熱往來多於日晡時發如潮之期
長落非若先寒後熱寒往即熱來此也

外有病瘥後多食發熱名曰食復作勞發熱名曰勞
復復者愈而復作之義食復宜小柴胡加大黃一錢

勞復宜枳實梔子湯或小柴胡湯今人有澡心浣衣
沐髮易床之戒遂以幽冥鬼神之說蓋慮患者初愈
以垢穢為嫌作勞太過致成勞復耳

嘔吐有寒熱二証無物為嘔有物為吐何以為吐有
物古語只聞有乾嘔不聞乾吐太陽與陽明合病身
熱頭疼項強煩熱鼻乾目疼而嘔宜葛根湯加半夏
一錢太陽與少陽合病頭疼腰疼往來寒熱胸脇疼
痛而嘔宜黃芩湯加半夏一錢半入生薑五片煎若
少陽證俱不係合病嘔而熱者宜小柴胡湯若陽明
証具雖顯然有可下之者兼之嘔多猶屬上焦未可

言治要訣 卷二
遽下宜小柴胡湯若太陽不與少陽陽明合病而獨見太陽証或吐瀉者恐病人膈間素有痰飲停飲傷滯且以二陳湯定之候嘔吐定徐進解太陽經藥若先嘔却渴者宜猪苓湯先渴却嘔者宜治膈間有水小半夏茯苓湯渴欲飲水水入即吐吐已復渴名曰水逆由心經受熱而小腸不利也宜五苓散若少陰不渴而吐或乾嘔者理中湯去白朮加生姜嘔而吐涎沫者吳茱萸湯太陰厥陰間有嘔吐太陰宜理中湯厥陰宜四逆湯並加生姜煎已上陰證乃陰中之陰宜用熱劑陽入陰者能為利而不為嘔嘔屬上而

近於外也陽之所入者深故利也又有陽証病新瘥後見嘔別無所因此餘熱在胃脘也宜竹葉石膏湯或橘皮竹茹湯

大凡得之太陽而嘔者必是合病嘔乃病漸入內非正太陽也曾記有人初得病太陽證在嘔吐不止藥投暖劑莫能治之知太陽已汗解固當用冷劑是太陽見嘔非合陽明則合少陽其嘔為熱用暖劑非矣

曾見太陽証大嘔因嘔吐藥只解未自除

又記人有初病具太陽証而嘔一家少長患狀悉類進養胃湯入服無不立効此時行之氣適然如此是

言
卷二
為傷寒雜病又非可以正經傷寒律之

面赤分陰陽毒太陽不解陽氣怫鬱令人面赤宜敗
毒散下虛故面戴陽而赤此陰證更審有何病在何
經用藥施治

仲景謂咳逆為噦有陰陽二證陰證乃胃寒所生亦
有初本是熱因大發汗後復吐下之攻熱太過以致
胃寒因寒而咳逆者橘皮乾姜湯或半夏生姜湯咳
逆就桔梗枳殼湯中加半夏陳皮等分生姜十片煎
亦治陰咳逆陽証咳逆乃胃家熱小柴胡湯橘皮竹
茹湯陽咳逆而又兼腹痛者問其前後知何部不利

前部猪苓湯後部調胃承氣湯

發黃有陰陽二證陽証發黃留熱蓄在脾胃瘀熱與
宿穀相搏蒸鬱而黃凡病人身體發熱頭面汗出頸
以下都無汗渴飲水漿小便不利通身頭目悉黃身
乾無汗溺又不利則熱不外越必蘊蓄而成黃證宜
五苓散因茵陳煎湯調或梔子湯調服

又有瘀血一證徧身亦黃但瘀血則發狂大便必黑
小腹按之急痛而大便却自利以蓄血不利小便也
宜桃核承氣湯

陰黃乃太陽經中濕體痛發熱身如薰黃終不如陽

黃之明如橘子色也當叩其小便之利與不利小便
自利木附湯小便不利大便反快者五苓散

瘧有剛瘧柔瘧又有陰瘧陽瘧瘧有汗為柔無汗為
剛緣先因傷風又感寒濕致然外證俱能發熱惡寒
頭頸強急腰背反張或瘕瘕口噤狀如發癇又如產
後角弓反張風瘧小續命湯皆可用審是柔瘧有汗
者桂枝湯加葛根一錢重則附子防風散

審是剛瘧無汗宜葛根湯若胸滿口噤臥不着席脚
攣咬牙不惡寒者大承氣湯

發狂陽證有二陰證有一陽證蓄血如狂已見發黃

條中陽毒發狂躁而狂走妄言叫罵如見鬼狀面赤
咽痛鼻如烟煤或身斑如錦或下利赤黃宜陽毒升
麻湯陰證乃是病發於少陰不當正發汗醫見其惡
寒遂強發之汗因漏不止其人凶陽故狂大畧與陰
極發躁同南陽云亦無此一證當用陰躁之藥加以
收汗之劑玉屏風散入熟附子一錢仍外以溫粉傅
之或冷汗自出手足逆冷其人狂不止者宜四逆湯

冷進陰發狂亡
陽証多死

醫治傷寒多問其小便利不利赤不赤以別其陰陽
亦有小便利利徧數多所出自少色不甚清不可因

其利而遽謂之陰必是小便如常清而不赤又無諸陽證方信裏之無熱若病在太陽身體熱太陽屬膀胱未有小便不赤者不可因其赤遽謂之實熱必是小便如灰汁或如陳酒或如血色無諸表證方見其熱已入裏又有因發汗過多津液枯竭以致小便不利或澁而赤醫者往往利之重竭其澤液又陽明病不大便而小便赤澁或誤利其小便則津液愈無胃愈乾燥此又利小便之戒

不得眠陰陽皆有之正病於不得眠者陽明也若少陰當病於欲寐今乃不得眠緣陽氣入少陰經非少陰正病也仲景云二三日身熱目疼鼻乾不得臥者陽明也於前陽明證中求藥少陰下利而渴六七日欬而嘔心煩不得眠宜猪苓湯若少陰病得之三二日以上心中煩不得眠黃連阿膠湯外有因發汗太過胸中煩躁不得眠欲飲水者少少與之其人發渴小便不利者五苓散若因吐下後心煩氣乏晝夜不得眠宜酸棗湯若下後復汗晝夜煩躁不得眠夜則安靜不嘔不渴身無大熱者是汗太過陽氣衰遂成陰証乾姜附子湯外有傷寒已解或因飲食復劇煩悶乾嘔口噪呻吟錯語不得眠宜黃連解毒湯又有

病瘥後自不得眠宜溫膽湯或眠而精意散亂異夢驚悸者溫膽湯尤宜

古論鼻衄屬太陽經風寒皆有之既衄而表証仍在於寒當用麻黃湯於風當再用桂枝湯且謂發煩目瞑極者必衄既發煩目瞑豈純是太陽經兼陽明之脈循鼻是太陽侵入陽明汗下俱難若衄已而熱不退者惟升麻葛根湯敗毒散陽旦湯爲穩衄而煩渴飲則吐水先服五苓散次服竹葉石膏湯大衄不止宜茅花湯或黃芩芍藥湯加茅花一撮

若少陰初得病醫誤以正發汗之法致迫血動經妄

行而衄其血非獨出於鼻或從口中或從耳目又有陽陷入陰四肢厥逆醫見其厥謂寒邪在表從而汗之當下反汗以致動血是謂下厥上竭爲難治先哲云桂枝下咽陽盛則斃正以此也要知汗不出徹爲陽之衄誤發其汗爲陰之衄二者大不同也又云陽盛陰虛汗之則死

惡寒陰陽皆有之太陽經傷寒病在表故惡寒少陽半在表半在裏亦微惡寒陽明在裏本不惡寒陽明或惡寒者與太陽合病未可下宜小柴胡湯

三陰惟少陰經有惡寒之證太陰厥陰皆不惡寒然

少陰惡寒又有二證發於少陰者無熱而惡寒宜溫之屬理中湯四逆湯少陰無熱惡寒似與前太陽經未即熱一條相似所謂寒未即熱者為太陽證具而未熱耳此之無熱惡寒蓋無太陽頭痛等證知為少陰也陽氣傳入少陰者或惡寒而倦時時自煩不欲厚衣屬大柴胡湯

若太陽得汗後大惡寒者表虛也芍藥甘草附子湯表虛惡寒而筋惕肉瞤者真武湯外有太陰自利不渴厥陰下利厥逆俱或惡寒太陰宜理中湯厥陰宜四逆湯前既言二陰不惡寒今又言或惡寒要知太

陰厥陰皆不惡寒者此陽傳陰者也三陰皆能惡寒者陰入陰者也特在少陰為多耳皆惡寒有二證三陽合病皆惡寒者必口中不仁口燥舌乾也少陰病背惡寒者必口中和也以此別之合病白虎湯少陰

附子湯

仲景云有熱而惡寒者發於陽也無熱而惡寒者發於陰也與此理同

身體痛陽證病在太陽陰證病在少陰厥陰在太陽宜汗於前本經求藥自利而身體痛無熱證者為陰病也急當救裏宜四逆湯附子湯真武湯去芍藥加乾姜或加官桂如其數若發汗後身大痛不止宜小建中湯和其榮衛加以筋惕肉瞤者真武湯外有陰

毒身疼如被杖與中濕風濕等證皆能身體痛重活
人書載之以祥茲不復述

自汗九證備見活人書但少陰不得有汗而或反自
汗出以陽氣衰少無以固陰液故汗不當出而出宜
真武湯陽明病法多汗而或反無汗如虫行皮中狀
者以病人久虛津液竭不能爲汗宜用黃耆建中湯
得津液既和而陽明證仍在徐用小柴胡湯若太陽
發汗多遂漏不止其人惡風宜桂枝湯加熟附子一
錢漏汗而筋惕肉瞤身欲振振擗地者真武湯外有
頭汗數證引飲小便不利身必發黃已見前發黃證

胸脇微痛但頭汗出往來寒熱心煩者小柴胡湯心
下緊滿無大熱但頭有汗此名爲水結胸以頭汗別
水結證小半夏茯苓湯內加苓倍半夏

白胎舌上微白者未可便爲熱證必胎白而厚其上
如刺焦裂破紋摸之畧無小潤甚成黑胎方爲熱極
加以下證悉具無表裏證方可用小承氣湯大柴胡
湯亦有病屬陰證下利清穀陽氣客於上焦煩躁引
飲舌胎如前證或鼻烟煤欲去衣被不可誤以爲陽
附子理中湯四逆湯冷服

陰陽之病皆能發厥故有陽厥有陰厥皆病之深也

二厥惟陽厥易誤當問其初得病如何若初得病頭不痛四肢逆冷足多攣臥而惡寒或汗自引衣蓋覆或不渴或利清穀或小便自調人多惺惺而靜此寒厥也是為陰中之陰宜四逆湯附子理中湯若初得病頭痛身熱外別有陽證至五六日方發厥其人雖厥或畏熱或飲水或揚手擲足煩躁不得眠大便秘小便赤多昏憤者此熱厥也是為陰中之陽宜白虎湯或大承氣湯熱厥雖手足冷而指甲煖不若寒厥并指甲俱冷此辨陰陽要法也

近有陽病自腰以上極熱兩脚常冷蓋三陰脉上不

至頭故頭不疼三陽脉下不至足故足冷也
咽喉痛有陰陽二證面赤身發斑如錦唾膿血而咽
喉痛者此陽毒証宜陽毒升麻湯手足厥冷或吐利
而咽喉痛者此少陰證宜通脉四逆湯於中加桔梗
一錢

又有非是暴寒中人伏氣於少陰經旬月方發先咽
痛而次下利宜半夏桂枝湯謂之腎傷寒

此証人罕知

亦有初得病頭痛發熱無陽毒少陰諸證而咽喉自
痛者此因感冒後頓厚衣被或用蠶法服生姜熱酒
即臥遂成上壅或先有壅熱欲取涼快致為外邪所

言
襲既有風寒又有熱壅宜參蘇飲倍桔梗加木香半
錢或消風百解散或敗毒散或五積散敗毒散各半
貼名交加散

腹肚滿痛有陰陽之別腹痛屬裏正太陽經腹不痛
少陽有胸脇痛而無腹痛若有陽明腹滿急而痛此
爲裏實宜大柴胡湯小承氣湯此總論三陽經陽中
之陰三陰下利清穀而又腹痛者裏寒故也四逆湯
附子理中湯陽氣傳太陰經腹滿而痛其證有二有
實痛有虛痛腸鳴泄利而痛者虛痛也此獨論太陰
經陰中之陽小建中湯即桂枝加芍藥湯但桂有厚

薄耳不瘥則小柴胡湯去芩加芍藥如數腹滿大便
秘按之痛者實痛也桂枝湯加大黃一錢此之虛痛
實痛乃是以陽邪漸消爲虛陽氣正大爲實又陽氣
傳少陰六七日腹脹滿不大便者當下宜大承氣湯
痞結胸皆誤下所致按之胸膈石硬而痛小結胸也
不按自痛者大結胸也心下滿而不痛者痞也惡寒
身熱病發於陽未下證而反下之則爲結胸惡寒
無熱病發於陰不當下而反下之則爲痞二證之中
又各分陰陽痞結胸皆應下表未解尚惡寒者且宜
解表用桔梗枳殼湯和桂枝湯各半貼煎如表已解

則可用小陷胸湯以攻小結胸大陷胸湯以攻大結
胸或先宜用桔梗枳殼湯不効則用大小陷胸湯此
大小結胸乃為熱結其人必煩躁渴心中懊懣仲景云結胸也宜桂枝湯

又有寒實結胸雖痛而無煩躁等証此因下後虛逆

寒氣獨結宜理中湯加枳實半錢茯苓一錢或枳實

理中圓寒實結胸仲景用三白散

又有水結胸無大熱證頭微汗出宜小半夏茯苓湯

如寒痞則用理中湯加枳實半錢茯苓一錢或枳實

理中圓陽痞時有熱證者先用桔梗枳殼湯次用黃

連瀉心湯雖有熱而復惡寒汗出者附子瀉心湯表

鮮而胃中不和心下痞硬乾噫食臭腹中雷鳴下利

者生姜瀉心湯或甘草瀉心湯痞而有陰陽雜証半

夏瀉心湯痞而渴飲水即吐者五苓散亦有不因誤

下而自痞者審在何經且當治本經病痞甚則攻其

痞

大結胸為陽然亦有陰結用理中熱劑痞則為陰亦

有陽痞用三黃涼劑此蓋隨陰陽變通不可執也

喘嗽有陰陽太陽經喘嗽畧於前本經言之詳見嗽

門少陽有嗽無喘有喘非少陽也其見少陽證而嗽

者宜小柴胡湯加北五味六分乾姜四分陽明有喘無嗽有嗽非正陽明也其陽明証喘有潮熱者宜大承氣湯陰證喘惟少陰有之若四肢沉重疼痛小便如常大便自利而嗽者真武湯去芍藥加北五味乾姜各半錢細辛三錢此陰中之陰若四肢厥逆腹中痛泄利下重而咳四逆湯加北五味乾姜各半錢下利嘔渴身煩不得眠而咳嗽者猪苓湯此陰中之陽諸陰喘促最爲危證反陰丹

譏語屬陽鄭聲屬陰經云實則譏語虛則鄭聲譏語者顛倒錯亂言出無倫常對空獨語如見鬼狀鄭聲者鄭重頻繁語雖謬而諄諄重復不自己年老之人遇事則諍語不休以陽氣虛故也此譏語鄭聲虛實之所以不同也二者本不難辨但陽盛裏實與陰盛隔陽皆能錯語須以他證別之大便秘小便赤身熱煩渴而妄言者乃裏實之譏語也小便如常大便洞下或發躁或反發熱而妄言者乃陰隔陽之譏語也裏實宜下調胃承氣湯熱躁甚而妄言不休大渴喜冷宜理中湯陰隔陽宜溫膽湯四逆湯附子理中湯又有不係正陽明似困非困間時有一二聲譏語者當隨證施治

外有已得汗身和而言妄者此是汗出後津液不和
慎不可下乃非陽非陰者宜小柴胡湯和建中湯各
半貼和榮衛通津液若陽傳入陰自利手足厥逆語
或錯亂此雖已自利其中必燥屎猶當下之陰中之
陽宜調胃承氣湯瘀血在裏大便黑小便利小腹痛
其人如狂譫語者桃核承氣湯婦人傷寒發熱經水
隔斷此熱入血室其血必結亦能譫語宜小柴胡湯
病後血氣未復精神未全多於夢寐中不覺失聲如
魘此不係譫語鄭聲宜溫膽湯去竹茹入人參半錢
或用六君子湯

多寐四證風濕多寐見活人書不可更發汗宜敗毒
散屬陽經

又不得寐一旦欲寐別無餘病此爲陰陽和而愈也
若少陰得病但欲寢者急投四逆湯

外有狐惑忽忽喜寐當於活人書求之

小便難須別陰陽經云陰虛則小便難然陰虛則陽
必湊之於小便故難而其色赤黃者爲陽所湊中有
熱也是陰血虛不足以勝陽氣則陽盛而便難宜五
苓散加滑石末太陽病發汗遂漏不止其人惡風四
肢微急難以屈伸而小便難者是陽氣虛不足以固

陰液則液乾而便難宜桂枝湯加熟附子一錢或更
加茯苓又有陽明短氣腹滿脇下及心痛鼻乾不得
汗身黃小便難潮熱而噦者小柴胡湯加茯苓一錢
經云日晡所發潮熱者胃家實也此屬陽明當下證
然亦有每至晡時發熱五更復退而大便自利用薑
附辛熱劑而愈豈可以日晡潮熱遽謂之陽遽謂之
實要須以他証參之愚曾治患人沈其姓之子乃所
親見而親試者也

三陽有頭痛三陰無頭痛此論古矣然陰間有頭痛
厥陰循喉嚨之後與督脉會於顛陽間不頭痛似非
正法曾治隣叟范家身熱頭畧不痛進小柴胡湯八
服纔愈亦不可不知諸病已解無別証但頭疼者連
鬚葱白生姜煎湯若發汗太過致頭疼甚者宜小建
中湯加芎一錢

陽病能食陰病不能食熱則消穀善飢陰証能食爲
欲愈以陽氣復也然猶不可多與之食恐脾氣尚怯
不能消化陽病不節食則增病愈後多食則病復生
古謂之食復今謂之發哺以穀氣多則助陽氣家墻
作其辛其辛發散爲陽也所以病後虛寒一證先賢
以爲慎穀則愈

傷寒治法陽有此證陰亦有此證似陽而陰似陰而陽最難分別毫厘之差千里之謬前之所述慮正及此故逐條辨論其如陰毒陽毒風溫濕溫疫溫瘧吐血吐衄發斑兩感百合狐惑陰陽易毒心氣包絡當並導南陽活人書用藥何在具陳況治傷寒大綱不出陰陽舉其綱則雖節目纖悉有未能盡不妨於活人書參考胃中冷必吐衄吐衄人能皆知爲陰也然亦有陽證吐衄者蓋胃中空虛既無穀氣故衄上而求食至咽而吐又看別證如何不可專以胃冷爲說曾記一人陽黃吐衄又大發斑陽毒證口瘡咽痛

吐衄皆以冷劑取効非亦有陽証矣傷寒先犯太陽以次而傳此特言其槩耳然其中變証不一有發於陽即少陰受之者有夾食傷寒食動脾脾太陰之經一得病即腹滿痛者亦有不循經而入如初得病徑犯陽明之類不皆始於太陽也亦有首尾止在一經不傳他經亦有止傳一二經而止者不必盡傳諸經也至如病之踰越不可泥於次序當隨証施治所以傷寒得外証爲多仲景云日數雖多有表証者猶宜汗日數雖少有裏証者即宜下

右論少陽居陽明之次此以五行生尅論若謂陽主

生則水生木太陽膀胱陽水合傳之少陽膽木兼太陽在表少陽表裏之間陽明在裏自外漸入內次第正當如此果如傷寒論中所說一日太陽二日陽明三日少陽豈可第二日病在裏而第三日方半表半裏者乎愚固不能輒反其說然於心終所未安

傷寒六日或七日若一手有脉若兩手俱無此欲成候也宜半夏瀉心湯或生姜瀉心湯此合病之劑

陽明下證已具其人喘嗽或微惡寒爲太陽陽明或往來寒熱爲少陽陽明於陽明證中而有太陽少陽證未罷此非正陽明也慎未可遽下所以古注陽明

有三常須識此

有傷寒雜病有傷寒正病傷寒雜病者難以正病治如病人證狀不一有冷有熱陰陽顯在目前當就其中大節先治徐治其餘證然亦不可用獨熱獨寒之劑又如嘔渴煩熱進小柴胡湯嘔渴煩熱者止而下利不休以小柴胡湯爲非則嘔渴煩熱不應止以爲是則下利不應見吐利厥逆進附姜湯吐利厥逆止者而熱渴譫語昏不知人以姜附爲非則吐利厥逆不應止以爲是則熱渴譫語不應見此亦傷寒雜病雖無前項冷熱二證顯然並見之跡而陰中有陽陽

中有陰潛伏其間未即發見用藥一偏此衰彼盛醫者當病有可疑之處能反覆體認無致舉一廢一則盡善矣

傷寒有壞病者緣已發汗吐下仍不解爲壞病如或病中又感寒熱異氣若重感於寒則先熱後寒而爲溫瘧重感於風則四肢不收頭疼身熱常自汗出而爲風溫重感溫熱則身發斑爲病最重而爲溫毒至此則經候傳變無復紀綱皆名壞傷寒當活人世上本病而治之

傷寒要緊處在分表裏而爲汗下有病人自汗自

者有醫用藥汗之下之者中間節目頗多汗藥宜早下藥宜遲此亦大綱之論耳且如失血家不可發汗淋家不可發汗如此等類豈宜遽用表劑當徐徐解散

苟或不當汗而強汗則津液耗竭變生百病因茲天傷豈可一以汗藥宜早爲說陽明汗出而多宜急下少陰下利而渴宜急下厥陰舌卷囊縮宜急下如此等證當速用利下之劑苟或當下而不下則熱毒轉深遂致失下不可救療豈可一以下藥宜遲爲說又發汗法但欲遍身濺濺不欲如淋漓下之法進一

服後如人行十里許未通方進次服已通之後服不必盡劑傷寒用藥不可輕易解表雖當用麻黃桂枝亦且先用芎芷朴朮如和解散芎芷香蘇飲加蒼朮之類攻裏雖當用大承氣大柴胡且先用小承氣小柴胡又陰證雖合用四逆湯且用理中湯欲用真武湯且用三白湯庶不失古人重敵之意若證候已危不可失機勿拘此說

傷寒有陰證而頭或疼未有正陽證而頭畧不疼者有陰證而反發熱未有正陽證而身不熱者有陰證而或小便自赤未有正陽證而小便不赤者此當正法也

感冒為病亦有風寒二證卽是傷寒外證初感之輕者故以感冒名之若入裏而重則是正傷寒初感用藥與前項太陽証亦同今病人往往惡言傷寒不知輕則為感重則為傷又重則為中有其病而諱其名甚為無義特以俗呼為大病故諱言之耳

曾人發熱畏寒身疼頭痛醫謂太陽證以五積散表之六日後發渴譫語大便自得病竟不通用小柴胡湯繼以大柴胡湯得利後忽四肢逆冷舌卷囊縮氣息喘急面裏臥用真武湯利不止而病如故遂用

附子理中湯四逆湯方得利止手足稍溫常夜貼然
次日忽又發熱譫語口渴小便赤痛又經六七日大
便仍復不通再用潤腸圓通得大便而諸證不減後
來只用溫膽湯加人參及減桂五苓散久而漸愈此
病用涼藥則陰勝隨手輒變皆是用之過也若四逆
之後陽証仍復醫苟不審再用大柴胡承氣之屬必
又復為陰所以終收功於溫膽湯五苓散以平穩故
也故出為用藥太過之戒
春病曰溫夏病曰熱不出此諸證但因時而異其名
耳其時有不正之氣感襲於人因得時氣之名今俗

總呼為傷寒只是天氣尚熱古人有用熱遠熱之戒
桂枝湯宜加黃芩名陽旦湯五積散宜加石膏升麻
知母其真武湯乃陰証之先劑或未敢遽用熟附則
不若生附為穩或半生半熟若其人多痰附子尤宜
生用尋常感冒和解散香蘇飲或可加蒼木不換金
正氣散普賢正氣散對金散子養胃湯皆是面手表
散之劑解肌熱及上焦熱參蘇飲敗毒散百解散十
神湯
太陽有風與寒之不同三陽有正證合
病之不同不可不別

北人初得病以蒼木麻黃並用相半為發汗第一義

言治要訣 卷二 三十一
纔覺壯熱便用防風通聖散南北殊俗其稟受素實故也

曾記一老成人言感胃服發汗藥得汗證候盡除只身熱未退再用熟藥而熱仍在表裏都無別病溫涼汗下俱所不可者宜進養正丹四五十粒

病愈後別無他證只微熱未盡除其人脾氣久虛欠調理脾主肌肉故生餘熱燥補不可宜用理中湯加蜜一匙頭許煎

元是陽證因汗下大過遂變成陰便當作陰證治却不可謂其先初是陽拘拘於陽傳陰之說乃是三陽

壞證轉為陰也此為陽之反而非陽之傳

有虛人感胃發熱纔得一日熱不為久又不為重便見譫語此乃虛不禁熱不可遽用十分冷劑

三陰頭痛非是正病然陰盛隔陽者亦有頭疼以其病本在陰而陽又為陰所病故亦見陽證也

有元是陽證因冷劑太驟遂見下利不止而諸陽證仍在畧不少衰此當以煖藥固其下洞稍定又宜隨證治之不可用熱初病是陽經見頭疼以次陽傳入陰頭畧不疼不可便謂不疼為陰証須問其得病之初頭疼與否

言治要訣 卷二 三十一
有汗下而熱不退多用涼肌藥而又不退動至半月
或兼旬者乃是陽氣離經不能復還客於皮肉之間
病此甚衆此當調補收斂之不可用辛熱重劑藥又
病六七日候至寒熱作汗之頃反太躁擾復得汗而
解蓋緣候至之時汗已成而未徹或者當其躁擾誤
用冷劑爲害非輕不可不審也

有微惡風微發熱起居飲食自如常但不甚清快又
不可過用表劑若投以和解養胃清金之類不効者
宜神木散有陽證下後熱退脉平而神思恍惚昏昏
不知痛痒處不省人事如癡如瘖不可謂其爲虛妄

投補劑只一味參湯或不藥自愈

陽證身熱而胸膈痞塞者減桔梗枳殼之半前胡柴
胡足其數

傷暑

傷暑必自汗背寒面垢或口熱煩悶或頭疼發熱神
思倦怠殊甚所謂暑傷氣而不傷形是也但身體不
痛與感風寒異宜香薷飲六和湯香薷湯

嘔而渴者浸冷香薷湯或五苓散蕪吞消暑圓嘔不
止者枇杷葉散去茅根吞來復丹嘔而痰卻暑散吞
消暑圓或小半夏茯苓湯或消暑飲

瀉而渴者生料平胃散和生料五苓散各半貼名胃
苓飲間進來復丹此丹本非治瀉之藥惟施之暑瀉
則宜然瀉甚亦不可用瀉定仍渴春澤湯或縮脾飲
傷暑心頭痞悶人皆謂暑毒攻心不知有暑即有痰
痞悶者痰為之也

盛暑塗中倉卒無水渴甚急嚼葱頭二寸許抵飲水
二斗

瀉而腹痛有積者生料五苓散藿香正氣飲勻各半
貼若瀉雖無積其腹痛甚生料五苓散加木香七分
或六和湯加木香半錢或不加木香止與二藥煎熟

去滓調下蘇合香圓

又有不渴而腹乾痛者六和湯煎熟調蘇合香圓尤
宜

瀉而發熱者胃苓飲瀉而發渴者胃苓飲兼進縮脾
飲瀉渴兼作未透者湯化蘇合香圓吞來復丹或研
來復丹作末白湯調下已透者香薷飲感胃外發熱
者六和湯香薷湯香薷飲身熱煩者五苓散或香薷
湯加黃連一錢熱而汗多畏風甚者生料五苓散熱
而渴者五苓散兼進縮脾飲
暑氣攻裏熱不解心煩口乾辰砂五苓散或香薷飲

加黃連一錢若大渴不止辰砂五苓散吞酒煮黃連

暑氣攻裏腹內刺痛小便不通生料五苓散加木香

七分

冒暑飲酒引暑入腸內酒熱與暑氣相并發熱大渴

小便不利其色如血生料五苓散去官桂加黃連一

錢五苓散去桂吞酒煮黃連圓

暑氣入腸胃而小便艱澀不通者加味香薷飲仍佐

以三黃圓

暑氣入心身煩熱而腫者宜辰砂五苓散或香薷飲

加黃連一錢

傷暑而傷食者其人頭疼背寒自汗發熱畏食惡心

噫酸臭氣胸膈痞滿六和湯倍砂仁

若因暑渴飲食冷物致內傷生冷外傷暑氣亦宜此

藥暑偏要入心者心屬南方離火暑氣所入各從其

類小腸為心之腑利心經暑毒使由小腸中出五苓

散利小便為治暑上劑也

有傷於暑因而露臥又為冷氣所入其人感暑復感

冷自汗怯風身疼頭痛去衣則凜着衣則煩或已發

熱或未發熱並宜六和湯內加扁豆砂仁一方用藿

香一方用紫蘇正治已感於暑而復外感於風寒或
 內傷生冷以藿香紫蘇兼能解表砂仁扁豆兼能溫
 中然感暑又感冷亦有無汗者只宜前藥若加以感
 風則斷然多汗審是此證宜生料五苓散內用桂枝
 為佳市井中多有病徃徃日間冒熱經營夜間開牕
 眠卧欲取清涼失蓋不覺用藥所當詳審有此證而
 發潮熱似瘧猶未成瘧者六和湯養胃湯各半貼相
 和煎有此證而鼻流清涕或鼻孔熱氣時出六和湯
 加川芎半錢羌活七分
 有因傷暑遂極飲以冷水致暑毒留結心胸精神昏

橫語音不出煎香薷湯化蘇合香圓服

有因傷暑用水沃面或入水洗浴暑濕相搏自汗發
 熱身重小便不利宜五苓散

傷暑而大汗不止甚則真元耗散宜急收其汗生料
 五苓散倍官桂或加黃耆如米之數此亦古法也

傷暑自汗手足厥冷者煎六和湯調蘇合香圓
 傷暑自汗手足時自搖擗者謂之暑風緣已傷於暑

毛孔開而又邪風乘之宜香薷飲或香薷湯並可加
 羌活一錢痰盛者六和湯半貼和星香散半貼

暑月身痒如針刺間有赤腫處亦名暑風末子六和

湯和消風散酒調服暑風而加以吐瀉兼作者六和湯藿香正氣散各半貼加全蝎三箇
有暑暑客於上焦胸膈痞塞湯藥至口卽出不能過關或上氣喘急六和湯浸冷調入麝香少許
伏暑煩渴而多熱痰者於消暑圓中每兩入黃連末二錢名黃連消暑圓或二陳湯或小半夏茯苓湯並可加黃連一錢暑氣久而不解遂成伏暑內外俱熱煩躁自汗大渴喜冷宜香薷飲加黃連一錢繼進白虎湯若服藥不愈者暑毒深入結熱在裏謔語煩渴不顧去近衣大便秘結小便赤澀當作熱病治可於

傷寒陽明證求藥

傷濕附痺

傷濕為病發熱惡寒身重自汗骨節疼痛小便秘澀大便多泄腰脚痺冷皆坐臥卑濕或冒雨露或着濕衣所致並除濕湯

又前諸證而腰痛特甚不可轉側如纏五六貫重皆由濕氣入腎經腎屬水從其類也宜腎着湯或滲濕湯煎服

小便秘大便溏者尚書雨淫腹疾者是也五苓散吞戊己圓戊己屬土土能尅水因以得名五苓乃濕家

之要藥經云治濕不利小便非其治也義蓋取此
傷濕而兼感風者既有前項證而又惡風不顧去衣被
或額上微汗或身體微腫汗漬衣濕當風坐臥多有
此證宜除濕湯桂枝湯各半貼和服合微發汗若大
發其汗則風去濕在已得汗而發熱不去者敗毒散
加蒼朮一錢防風半錢

傷濕又兼感寒有前諸證但無汗慘慘煩痛宜五積
散和除濕湯各半貼微發汗已仍復熱而渴者除濕
湯半貼和五苓散半貼

傷濕而兼感風寒者汗出身重惡風喘滿骨節煩疼
狀如歷節風臍下連脚冷痺不能屈伸所謂風寒濕
合成痺宜防已黃耆湯五痺湯詳五痺用藥於風濕
最宜若因浴出未解裙衫身上未乾忽爾熟睡致及
腎經外腎腫痛腰背攣曲只以五苓散一貼入真塚
少許下青木香圓如此三服臟腑纔過腫消腰直其
痛自止

傷酒

傷酒惡心嘔逆吐出宿酒昏冒眩暈頭痛如破宜冲
和湯半夏茯苓湯或理中湯加乾葛七分或用末子
理中湯和縮脾飲酒渴縮脾湯或煎乾葛湯調五苓

散久困於酒遂成酒積腹痛泄瀉或暴飲有灰酒亦能致然並宜酒煮黃連丸多飲結成酒癖腹中有塊隨氣上下冲和湯加蓬朮半錢酒停胸膈為痰飲者枳實半夏湯加神麥孽各半錢冲和湯加半夏一錢茯苓七分

多飲酒積入脾遂成酒黃詳見拾遺門疸證

傷食

傷食之證胸膈痞塞吐逆噯酸噫敗如臭畏食頭痛發熱惡寒病似傷寒但身不痛耳治中湯加砂仁一錢或紅圓子小七香圓和服

食過多而傷停留中脘聞食氣則嘔二陳湯加砂仁

一錢未愈更加丁香半錢或治中湯加砂仁一錢丁

香十粒大嘔不止者大便去之枳實半夏湯加砂仁

一錢白豆寇仁半錢噯感應圓

初因食一物過傷得病後再食之舊病復作一味紅

圓子常服

傷食腹痛脹滿大便不通遂成食積小七香圓一貼

用水一盞姜三片煎八分去姜吞感應圓

傷食瀉見大小肝門泄瀉證

傷於生冷油膩停滯膈間脾氣不溫食難消化或多

食糯食及一切非時難化之物並宜紅圓子金上牢
內消圓

傷食兼感風寒其證與前同但添身疼一證俗謂之
夾食傷寒宜生料五積散或養胃湯香蘇飲和餅散
選用若不瘥而病入裏者用瀉少見諸傷門傷寒證
食蟹太過致傷一味丁香足以治之有飲食不節傷
食以致半身不遂狀如中風不可作風治蓋人之飲
食下咽而入肝由肝而入脾由脾而入胃因食所傷
肝食不理故痰涎壅塞苦中風然亦有半身不遂者
肝主筋故也治以風藥則悞矣宜用消食之劑其中

當木瓜散却不可妄下之食毒物非時物多病此不
傷脾不傷胃而傷肝病不在下故不可妄下

飲食下咽直入于胃此云由肝入脾
由脾入胃必自有說

明新安吳勉學校梓

秘傳證治要訣卷二

長庚

卷二

三十一

