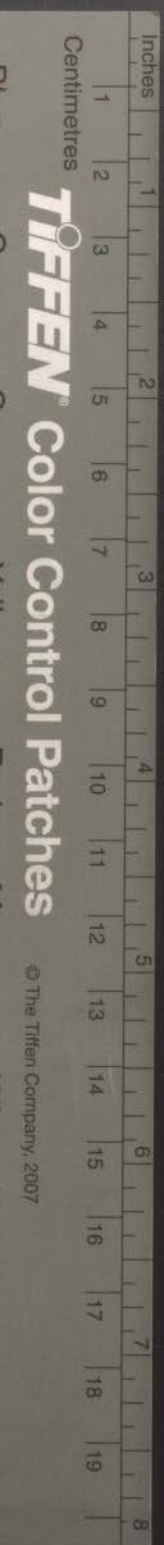




6642
4045
25



Inches
Centimetres

TIFFEN Color Control Patches

© The Tiffen Company, 2007



元和郡縣圖志卷第十六

河北道一

唐李吉甫撰

懷州 魏州 相州 博州 衛州 貝州 澶州

懷州河內 魏州開元戶四萬三千一百七十五 相州鄉八十九 博州鄉三十一 衛州 貝州 澶州

今為河陽三城懷州節度使理所

管州一 懷州

縣十 內河陽汜水溫縣濟源河清等五縣事具河南府

禹貢冀州之域覃懷之地周為畿內及衛邢雍三國春秋時屬

晉七國時屬韓魏二國秦兼天下滅韓為三川郡滅魏為河東

郡今州為三川郡之北境河東郡之東境楚漢之際項羽立司

馬印為殷王王河內高帝二年印降以其地為河內郡領縣一

十八理懷後漢世祖南定河內難其守鄧禹舉寇恂世祖謂恂曰河內殷富吾將因是而起昔高祖留蕭何鎮關中吾今委卿以河內恂遂伐淇園之竹理矢百餘萬養馬三千匹收租四百萬斛以給軍事由是東漢之業濟焉晉河內郡移理野王隋開皇三年罷郡置懷州武德二年陷賊其年於河清縣界柏崖城置懷州四年討平王世充自柏崖城移於今理今屬河陽三城州境東西二百一十七里南北一百一十五里八到西南至上都一千一十里西南至東都一百五十里東至衛州二百六十里東南至鄭州一百九十里北至澤州一百四十里

貢賦開元貢 牛膝 賦 絲 絹 絲 元和貢 平紬十匹 牛膝

管縣五 河內 武陟 武德 修武 獲嘉

河內縣望 郭下 開元戶一萬八百五十四 鄉二十一

本春秋時野王邑左傳曰晉人執晏弱於野王是也漢以為縣屬河內郡隋開皇十三年改為河內縣皇朝因之

太行山在縣北二十五里禹貢曰太行恆山至于碣石注曰二山連延東北接碣石

太行陁在縣西北三十里連山中斷曰陁述征記曰太行山首始於河內自河內北至幽州凡百嶺連亘十二州之界有八陁第一曰軹關陁今屬河內府濟源縣在縣理西十一里第二太行陁第三白陁此兩陁今在河內第四滏口陁對鄴西第五井陁第六飛狐陁一名望都關第七蒲陰陁此三陁在中山第八軍都陁在幽州太行陁闊三步長四十里

沁水在縣北四里

丹水北去縣七里分溝灌溉百姓資其利焉

濟水經縣西南去縣三十里

新城壘在縣東北九里武德三年劉德威於此置營

武陟縣 望 西北至 開元戶九千九百九十九 鄉十六 州一百里

本漢懷縣地隋開皇十六年分修武縣置武陟縣理武德故城

今縣東二十里武德故城是也屬殷州皇朝因之貞觀元年省

殷州屬懷州

沁水在縣東一里

故懷城在縣西十一里兩漢河內郡並理之晉移郡理野王

故殷城在縣東南十里楚漢之際司馬卬為殷王都在此

武德縣 望 西至州 開元戶一萬二百六十二 鄉二十 四十七里

本周司寇蘇忿生之州邑也左傳曰周與鄭人蘇忿生之田州

陘隕懷注曰州今河內州縣是也漢以為州縣屬河內郡隋開

皇十六年改州為邢邱縣遙取古邢邱為名也大業二年改邢

邱為安昌縣取安昌侯張禹國城為名也武德二年改為武德

縣

太行山在縣北五十里

沁水北去縣二里

安昌故城在縣東十三里即張禹所封國城也

故大斛關在縣北一百六里太行山上

平臯陂在縣南二十三里周迴二十五里多菱蓮蒲葦百姓資

其利

修武縣 緊 西南至州 開元戶六千七百一十七 鄉十三 一百二十里

本殷之甯邑韓詩外傳曰武王伐紂勒兵於甯改曰修武左傳

曰晉陽處父聘於衛過甯注曰汲郡修武縣是漢以為縣屬河
內郡周武帝以為修武郡修武縣屬修武郡隋開皇三年罷郡
屬懷州武德初屬殷州貞觀元年省殷州依舊屬懷州

太行山在縣北四十二里

天門山今謂之百家巖在縣西北三十七里以巖下可容百家
因名上有精舍又有鍛竈處所即嵇康所居也

濁鹿故城在縣界東北二十三里魏文帝受禪封漢帝為山陽
公居河內山陽之濁鹿城即此城也

禪陵在縣北三十五里獻帝陵也以禪讓名

獲嘉縣 望 西南至州 開元戶一萬一十四 鄉十九 一百六十里

本漢縣也武帝將幸緱氏至汲縣之新中鄉得南越相呂嘉首
因立為獲嘉縣屬河內郡前獲嘉縣理在今衛州新鄉縣西南
十里獲嘉縣故城是也高齊又移於衛州共城隋自共城移於
今理

同盟山在縣東北五里武王伐紂與諸侯同盟於此山

七賢祠在縣西北四十二里嵇阮祠也

魏州 魏郡 開元戶十一萬七千五百七十五 鄉一百四十 大都督府 元和戶六千九百二十 鄉四十五

今為魏博節度使理所

管州六 魏州、相州、博州、衛州、貝州、澶州

縣四十三 都管戶

墾田

禹貢冀兗二州之域在夏為觀扈之國春秋時為晉地按沙麓
崩在今元城東南四十里是戰國時為衛魏二國地秦滅魏置
東郡滅趙置邯鄲郡漢高祖使韓信定河北以秦邯鄲郡之南

部東郡之邊縣置魏郡即今元城縣是也後漢封曹操為魏王
理鄴前燕慕容暉都鄴其魏郡並理於鄴中也後魏於今州理
置貴鄉郡尋省周宣帝大象二年又於貴鄉郡東界置魏州隋
煬帝大業三年罷州為武陽郡隋亂陷賊武德四年討平竇建
德改置魏州其年又陷劉黑闥五年平黑闥置總管府七年改
為都督府貞觀六年罷都督復為州

州境東西一百九十六里
南北一百三十八里

八到西南至上都一千六百一十里
西南至東都七百五十里
東北至貝州二百一十里
正東微北至博州一百八十里
西至相州二百一十里
西北至沼州一百六十四里
東南渡河至濮州一百九十里
東南至鄆州二百四十里

貢賦開元貢
賦
絲
絀
平
絀
絀
絀

管縣八 貴鄉 元城 魏 館陶 冠氏 朝城

莘 昌樂

貴鄉縣望三十
郭下管西界本漢元城縣地後魏孝文帝分置貴鄉縣

屬昌樂郡隋開皇三年罷郡縣屬魏州大業三年改屬武陽郡

皇朝因之武德初割屬魏州

大河故瀆俗名王莽河西去縣三里

州城前燕慕容暉所築周宣帝於此置州理焉

狄仁傑祠在縣東南四里為魏州刺史百姓為立生祠

古堰今名愜山在縣西九里成帝時河決金隄河隄使者王延

世募人塞之蓋運土塞河之處以其愜當人情故謂之愜山

元城縣望三十
郭下管東界本漢舊縣屬魏郡魏武侯公子元食邑於

此因名魏黃初三年於此置陽平郡高齊省元城縣入貴鄉隋

開皇六年復置貞觀十三年又省入貴鄉聖曆元年重置開元十三年移在州東北三百步

沙麓在縣東十二里卽春秋經所書沙麓崩漢書以爲元后興之祥也

馬陵在縣東南一里齊將孫臏破魏軍殺龐涓於此

五鹿墟在縣東十二里公子重耳乞食於五鹿野人與之塊卽此處也

王翁孺墓在縣東二百步元后之祖也

束皙墓在縣東二十五里

魏縣望三十六里東至州四十里本漢舊縣屬魏郡後魏孝文帝分魏縣置

昌樂高齊省魏縣屬昌樂縣隋開皇六年又分昌樂置魏縣屬魏州皇朝因之

舊漳河在縣西北十里

新漳河在縣西北二十里

蓋寬饒墓在縣東南八里

館陶縣緊二十五里西至州五十里本春秋時晉地冠氏邑陶邱在縣西北

七里爾雅曰再成爲陶邱趙時置館於其側因爲縣名漢屬魏郡魏文帝改屬陽平郡石趙移陽平郡理此周大象二年置屯

州以近屯河爲名隋大業二年廢屯州以縣屬魏州

大河故瀆俗名王莽河在縣東四里

屯氏河俗名屯河在縣西二里

白溝水本名白渠隋煬帝導爲永濟渠亦名御河西去縣十里

冠氏縣緊二十四里西至州六十里本漢館陶縣地隋開皇六年分館陶東

界置冠氏縣因古冠氏邑爲名屬屯州大業二年廢屯州縣屬

魏州

王莽河北去縣十八里

冉仲弓墓在縣北二十五里

朝城縣

緊三十里西北至州一百里

本漢東武陽郡在武水之陽故曰武陽

其後為縣屬魏郡隋開皇十六年屬莘州大業二年廢莘州屬

魏郡貞觀十七年廢永昌元年置改名武聖開元七年改為朝

城

武河在縣東十步

黃河在縣東二十九里

武陽臺在縣西南一里

扁鵲墓在縣羅城西北隅

莘縣

上二十一里西至州一百里

本衛地漢為陽平縣屬東郡魏改屬陽平

郡隋開皇六年又於樂平故城置陽平縣屬魏州八年改陽平

為清邑縣大業二年改為莘縣因縣北古莘亭為名皇朝因之

莘亭在縣北十三里傳曰衛宣公使太子伋之齊使盜待諸莘

將殺之二子伋及壽爭相為死即此地也

昌樂縣

望二十四里北至州五十里

本漢舊縣屬東郡後漢省後魏孝文帝

於漢舊昌樂城置昌樂郡及昌樂縣周武帝改屬魏郡隋罷郡

改屬魏州皇朝因之

王莽河西去縣十六里

相州

鄴郡

開元戶七萬八千元和戶三萬九千

鄉一百五十一鄉二十九

禹貢冀州之域又為殷盤庚所都曰殷墟項羽與章邯盟於洹

水南殷墟是也春秋時屬晉戰國時屬魏魏文侯使西門豹守

鄴是也秦兼天下為上黨邯鄲二郡之地漢高帝分置魏郡理

鄴後漢末冀州理之韓馥為冀州牧居鄴其後袁紹曹操因之
建安十七年册命操為魏公居鄴黃初二年以廣平陽平魏三
郡為三魏長安譙許鄴洛陽為五都石季龍自襄國徙都之仍
改太守為魏尹慕容雋平冉閔又自薊徙都之仍置司隸校尉
苻堅平鄴以王猛為冀州牧鎮鄴後魏孝文帝於鄴立相州初
孝文帝幸鄴訪立州名尙書崔光對曰昔河亶甲居相聖皇天
命所相宜曰相州孝文帝從之蓋取內黃東南故殷王河亶甲
居相所築之城為名也至東魏孝靜帝又都鄴城高齊受禪仍
都於鄴改魏尹為清都尹周武帝平齊復改為相州大象二年
自故鄴城移相州於安陽城即今州理是也隋大業三年改相
州為魏郡武德元年復為相州後或為總管或為都督

州境東西一百一十四里
南北一百六十九里

八到西南至上都一千四百四十里
西南至東都五百八十里
北至磁州六十五里
東北至洛州一百八十里
東取臨洛縣北至邢州二百六十五里
東至魏州二百一十里
西至潞州三百五十里
東南至滑州一百三十里

貢賦開元貢 紗 鳳翽席 胡粉 知母
賦 絲 絹 絲

管縣十 安陽 鄴 成安 內黃 堯城 洹水

臨漳 臨河 湯陰 林慮

安陽縣緊郭下本七國時魏靈新中邑秦昭襄王拔之改名安陽

漢初廢以其地屬湯陰縣晉於今理西南三里置安陽縣屬魏
郡後魏併入湯陰隋開皇十年置安陽縣屬相州皇朝因之

韓陵山在縣東北十五里東魏丞相高歡破爾朱兆眾於此山

洹水西南自林慮縣界流入慮音閭

鄴縣緊二南至州四十里本漢舊縣屬魏郡晉以懷帝諱改鄴為臨漳縣石季龍徙都之復改為鄴縣冉閔及慕容洵東魏高齊並都於此其縣名直至隋氏不改皇朝因之

濁漳水在縣北五里西門豹為鄴令引漳水以富魏之河內後史起為鄴令又引漳水溉鄴人歌之曰鄴有賢令號為史公決漳水兮灌鄴旁終古瀉鹵生稻梁今天谷井堰即其遺址也

故鄴城縣東五十步本春秋時齊桓公所築也自漢至高齊魏郡鄴縣並理之今按魏武帝受封於此至文帝受禪呼此為鄴都

西門豹祠在縣西十五里

魏武帝西陵在縣西三十里

成安縣上四西南至州一百五十里本漢斥邱縣地屬魏郡土地斥鹵故曰

斥邱其地舊屬鄴縣高齊文宣帝分鄴縣置成安縣屬清都尹周平齊屬魏郡隋開皇三年改屬相州皇朝因之

濁漳水西自滏陽縣界流入

斥邱故城在縣東南三十里本春秋時乾侯邑漢以為斥邱縣左傳曰公如晉次於乾侯

內黃縣緊三西北至州八十里本漢舊縣屬魏郡河以北為內南為外故

此有內黃陳留有外黃後魏省隋開皇六年重置內黃縣屬相州武德二年於黎陽縣置黎州縣屬焉貞觀十七年廢州縣屬相州

蕩水南去縣七里

黃澤在縣西北五里

故殷城在縣東南十里殷王河亶甲居相因築此城

永濟渠本名白渠隋煬帝導為永濟渠一名御河北去縣二百步

堯城縣上西至本漢內黃縣地晉於此置長樂縣高齊省長

樂入臨漳縣隋開皇十年分臨漳洹水二縣於此重置長樂縣

十八年改為堯城因所理堯城為名也

洹水在縣北四里

丹朱墓在縣東一里

洹水縣上三西南至本漢內黃縣地晉於此置長樂縣屬魏

郡後魏省孝文帝復置長樂縣高齊省入臨漳縣周武帝分臨

漳置洹水縣因洹水流入即以為名屬魏郡隋開皇三年割屬

相州皇朝因之

洹水西自堯城縣界流入

鷓鴣陂在縣西南五里周迴八十里蒲魚之利州境所資

永濟渠西去縣二里

臨漳縣上西南至本漢鄴縣地東魏孝靜帝分鄴縣之地於

鄴城中置臨漳縣周武帝平齊自鄴城移臨漳縣於今理屬魏

郡隋開皇三年改屬相州皇朝因之

東山池在縣西南十五里東魏相高澄所築引萬金渠水為池

作遊賞處

鷓鴣陂在縣東南三十里與洹水縣同利

袁紹墓在縣西北十六里

臨河縣上二西北至本漢黎陽縣地隋開皇六年分置臨河

縣屬衛州其城本春秋時衛新築城十六年改屬黎州大業二

年又改屬衛州武德二年重置黎州縣屬焉貞觀十七年廢黎

州以縣屬相州

黃河南去縣五里

湯陰縣上二北至本七國時魏湯陰邑也漢以為縣屬河內

郡縣有蕩水因取名焉晉屬魏郡後魏省隋開皇六年重置湯

陰縣屬相州十六年改屬黎州武德四年分安陽置湯源縣屬

衛州六年改屬相州貞觀元年改為湯陰從漢舊名

蕩水西去縣三十五里

牖里一名羨里在縣北九里紂拘西伯之所也

林慮縣上一東至州本漢隆慮縣屬河內郡以隆慮山在北

因以為名後避殤帝諱改曰林慮屬朝歌郡晉屬汲郡後魏太

武帝省入鄴縣文帝立復屬魏郡周武帝置林慮郡隋開皇三

年罷郡縣屬相州武德二年又置巖州五年廢縣又屬相州

林慮山在縣西二十里山多鐵縣有鐵官南接太行北連恆岳

博州博平開元戶三萬七千四百七十鄉七十四

禹貢兗州之域春秋時齊之西界聊攝地也戰國時為齊地秦

兼天下今州即秦東郡地也在漢為東郡聊城縣之地後魏明

元帝於此置平原鎮孝文帝罷鎮置平原郡葛榮之據冀州也

又於今理置冀州尋廢孝武帝復置平原郡隋開皇三年置郡

十六年於今理置博州大業三年省隋亂宇文化及弑逆自江

都舉兵至此竇建德攻陷其城復自據武德四年討平竇建德

重置博州

州境東西一百五十七里

八到西南至上都一千七百九十里

八到西南至東都九百三十里

八到西南至魏州一百八十里

八到西北至貝州一百九十里

東北至德州二百六十里
東渡河至鄆州一百八十里
東渡河至齊州二百九十里

貢賦 開元貢 平緇十匹 賦 縣 緝

管縣六 聊城 武水 堂邑 清平 博平 高唐

聊城縣 緊三郭下 本春秋時聊攝地晏子對景公曰聊攝以東其為

人多矣漢以為縣屬東郡晉屬平原郡高齊改屬濟州隋開皇

三年改屬冀州十六年置博州縣屬焉

黃河南去縣四十三里

在平故城在縣東五十三里在在山之平地石勒之賤也賣在
在平人師歡家為奴

四口故關在縣東南八十里隋置

武水縣 上八里 東北至州六十里 本漢陽平縣地屬東郡隋開皇八年改陽

平為清邑縣十六年分清邑置武水縣屬莘州 即今博州武水縣理是也 在

武水溝之南因名之大業三年廢莘州改屬魏州貞觀元年改

屬博州

黃河南去縣二十二里

堂邑縣 上二里 東至州六十里 本漢清縣發干二縣之地屬東郡隋開皇

六年於此置堂邑縣屬屯州因縣西堂邑故城為名大業二年

改屬魏州武德四年又屬屯州貞觀元年廢屯州改屬博州

樂平故城本漢清縣在縣東三十里後趙錄曰東海王使征東

將軍苟晞擊汲桑石勒勒與晞相持戰於平原陽平閒為晞所

敗勒奔樂平

堂邑故城在縣西北二十七里高帝五年陳嬰為堂邑侯嬰孫

午繼封尚館陶公主

清平縣

上二 東南至州八十里

本漢清陽縣地屬清河郡隋開皇六年自

今貝州清河縣界移貝邱縣於今理屬貝州十六年改貝邱為

清平縣屬博州大業二年省博州改屬貝州隋亂廢武德四年

重置屬博州

博平縣

上二 西南至州七十里

本齊之博陵邑也史記曰齊威王伐晉至

博陵是也漢以為縣屬東郡晉屬平原國隋開皇三年改屬屯

州十六年改屬博州

故攝城在縣西南二十里晏子曰聊攝以東其為人多矣即此

城也

高唐縣

上二 西南至州一百一十里

本齊邑春秋夙沙衛奔高唐以叛史記

齊威王曰吾臣有盼子者使守高唐趙人不敢東漁於河漢以

為縣屬平原郡後魏屬濟州高齊改屬平原郡隋開皇十六年

改屬博州皇朝因之長壽二年改為崇武縣神龍二年復舊名

黃河在縣東四十五里

華歆墓在縣東二十里

衛州

汲郡

開元戶三萬六百六十六元

和戶二千七百七十七鄉六十七

禹貢冀州之域後為殷都在今州東北七十三里衛縣北界朝

歌故城是也今州理即殷牧野之地周武王滅殷分其畿內為

三國詩國風邶鄘衛是也邶封紂子武庚鄘管叔尹之衛蔡叔

尹之以監殷人謂之三監武王崩三監及淮夷叛成王既伐管

叔蔡叔以殷封康叔為衛侯令郡及魏郡之黎陽河內之野王

朝歌皆衛之分其後十五葉懿公為狄所滅更封於楚丘今滑

州衛南縣是也河內殷墟更屬於晉後又屬齊戰國時屬魏秦

屬河東郡在漢為汲縣屬河內郡魏黃初中置朝歌郡屬冀州

晉武帝改朝歌為汲郡仍屬冀州後魏孝靜帝移汲郡理枋頭城在今衛縣界又於汲縣置義州以處歸附之人周武帝改義州為衛州隋大業三年改為汲郡武德元年又改為衛州二年陷竇建德四年討平仍舊名焉

州境 東西二百二十六里南北一百四十一里

八到 西南至上都一千二百五十里西南至東都三百九十里東北至相州一百九十里東渡河至滑州一百一十五里正西微南至懷州二百六十七里正南渡河至鄭州二百三十里東北至澶州二百五十里西北踰山至澤州陵川縣二百四十里

貢賦 開元貢絹

管縣五 汲 新鄉 衛 共城 黎陽

汲縣 緊下 本漢舊縣屬河內郡後魏於此置義州及伍城郡伍

城縣周改義州為衛州伍城縣屬衛州隋開皇六年改伍城縣

為汲縣大業三年改屬汲郡武德元年重置義州汲縣屬焉四

年廢義州縣屬衛州

黃河西自新鄉縣界流入經縣南去縣七里謂之棘津亦謂之

石濟津左傳晉伐曹 曹在衛東 假道于衛衛人弗許還自南河濟是

也宋元嘉中遣宣威將軍垣護之以水軍守石濟亦是此處也

比干墓及廟在縣北十里

太公廟在縣西北二十五里太公即河內汲人也

新鄉縣 緊十九里東至州四十八里 本漢獲嘉縣汲縣二縣地隋開皇六年

於兩縣地古新樂城中置新鄉縣屬衛州武德四年屬殷州貞

觀元年廢殷州縣屬衛州

清水在縣北一里

獲嘉故城在縣西南十里本漢舊縣越相呂嘉反武帝將幸緱氏至汲縣新中鄉得呂嘉首以爲獲嘉縣

衛縣

緊十九西南至州六十八里

本漢朝歌縣屬河內郡魏黃初中朝歌縣又屬朝歌郡晉武帝改爲汲郡隋開皇三年罷郡縣屬衛州大業三年改朝歌爲衛縣屬汲郡皇朝因之

黑山在縣北五十五里漢末眭固白繞等起黑山聚眾十餘萬號黑山賊

蘇門山在縣西北十一里孫登所隱阮籍嵇康所造之處

延津在縣西二十六里魏曹公遣于禁渡河守延津卽此地也枋頭故城在縣東一里建安九年魏武帝在淇水口下大枋木爲堰遏淇水令入白渠以開運漕故號其處爲枋頭晉太和四年桓溫北伐慕容暉時亢旱水道不通乃鑿鉅野三百餘里以通舟運自清水入河暉將慕容垂率眾八萬來拒溫大破之遂至枋頭軍糧竭盡溫焚舟步退垂以八千騎追溫戰敗於襄邑亦謂此也後苻氏克鄴改枋頭爲永昌縣十六國春秋曰晉劉牢之救苻丕慕容垂率師至枋頭以拒之知晉軍盛乃退後魏嘗移汲郡理此

陽河水出縣西北平地卽紂斲朝涉之脛處

朝歌故城在縣西二十二里殷之故都也

鹿臺在縣西殷紂營之七年乃成高三里高千尺

共城縣

上二東南至州六十二里

本周共伯國厲王無道流崩於彘共伯

奉王子靖立爲宣王共伯復歸於國漢以爲縣屬河內郡晉屬汲郡高齊省隋開皇四年加城字於此置共城縣屬衛州皇朝因之

白鹿山在縣西五十四里

天門在縣西五十里

淇水源出縣西北沮洳山至衛縣入河謂之淇水口

故凡城在縣西二十里古凡伯國也

百門陂在縣西北五里方五百許步百姓引以溉稻田此米明

白香潔異於他稻魏齊以來常以薦御陂南通漳水

黎陽縣上二西南至州一百二十里古黎侯國漢以為黎陽縣在黎陽山北

屬魏郡後魏屬黎陽郡隋開皇三年屬衛州十六年又屬黎州

大業二年省黎州縣屬衛州皇朝武德二年重置黎州縣屬焉

貞觀十七年黎州廢復屬衛州

大伾山正南去縣七里即黎山也尚書云東過洛汭至于大伾

注曰山再成曰伾

枉人山在縣西北四十二里或言紂殺比干於此

黎陽鎮故城在縣東南一里古翟遼城也翟遼於此僭號皇朝

改曰白馬鎮

袁譚故城在縣西南百步

曹公故城在縣西南一里是曹公攻譚時所築

白馬故關在縣東一里五步酈食其說高祖曰杜白馬之津即

此地也後更名黎陽津慕容德自鄴將徙滑臺至黎陽津風飄

船沒魏軍垂至三軍色懼昏而冰合是夜濟訖旦而魏軍至冰

亦消泮德大悅改黎陽津為天橋津高齊文襄征潁城仍移石

濟關於此即造橋焉改名白馬關周又改名黎陽關

貝州清河上開元戶八萬四千四百元和戶二萬一百二鄉一百七十七

禹貢冀州之域春秋時其地屬晉七國時屬趙秦兼天下以為

鉅鹿郡漢文帝又分鉅鹿置清河郡以郡臨清河水故號清河後漢以為清河國周武帝建德六年平齊於此置貝州因邱以為名隋大業三年又為清河郡隋末陷賊武德四年討平竇建

德復置貝州

州境

東西二百四十九里南北一百九十里

八到

西南至上都一千八百二十里西南至東都九百六十里

南至魏州二百一十里

正東微北至德州二百三十里

北至冀州二百一十里

西至邢州二百三十里

東至博州一百九十里

貢賦

開元貢白氈賦絛絹

管縣十

清河

清陽

歷亭

東武城

宗城

經城

章南

臨清

夏津

永濟

清河縣

緊四郭下

本漢信成縣地屬清河郡後漢省信成縣置清河

縣至隋不改皇朝因之

故末桮城在縣東北五十里十六國春秋曰鮮卑段末桮自稱

遼西公於此築城與石勒相持因為名

永濟渠東南去縣十里

清陽縣

緊四郭下

本漢舊縣也屬清河郡後漢省清陽縣其地屬甘

陵縣隋開皇六年重置皇朝因之

甘陵在縣城內後漢清河王慶陵慶即安帝父也

歷亭縣

上三至州一百里

西南本漢東陽縣地屬清河郡後漢省東陽縣

其地屬鄆縣隋開皇十六年於此置歷亭縣遙取漢歷縣為名

皇朝因之

東陽故城在縣西十八里漢高祖以張相如為東陽侯

東武城縣

上二 州四十二里

西南至本七國時趙邑也史記曰趙平原君

勝封東武城卽此地也蓋以定襄有武城同屬趙故此加東字

以辨之屬清河郡隋開皇三年改屬貝州皇朝因之自後魏以

來山東貴族清河諸崔卽此邑人爲天下甲族

宗城縣

望五 州六十里

東北本後漢章帝分立廣宗縣屬鉅鹿郡後魏

改屬廣宗郡隋開皇三年改屬貝州仁壽元年改宗城縣皇朝

因之

張甲河在縣南二十五里

漳水東去縣二十七里

經城縣

上四 州六十里

東至本後漢分前漢堂陽縣於今縣西北二十

里置經城縣後魏省併入南宮縣孝文帝又於今理置經城縣

又置廣宗郡高齊省郡及縣仍置武強縣於此隋開皇六年移

武強縣於此置經城縣屬貝州皇朝因之

張甲枯河東去縣十里

漳南縣

上二 州一百一十里

西南至本漢東陽縣之地隋開皇六年置東陽

縣屬德州取漢東陽之名十六年改屬貝州十八年改爲漳南

縣以漳水在縣北故名也皇朝因之

永濟渠在縣東五十里

漳水在縣北四十六里

緊五 州六十里

東北本漢清泉縣地後魏孝文帝於此置臨清

縣屬魏郡高齊省隋開皇六年復置臨清縣屬貝州皇朝因之

貝邱城在縣東南五十里漢貝邱縣城也城內有邱高五丈周

迴六十八步城因此爲名春秋公田于貝丘是齊州地與此異

也

永濟渠在縣城西門外

夏津縣 上二西北至州九十里 本漢鄆縣地呂佗欒布皆為鄆侯田蚡奉

邑亦在鄆屬清河郡隋大業二年改屬貝州天寶元年改為夏

津縣

屯氏河在縣北

永濟縣 緊四東北至州一百一十里 本漢貝邱縣地臨清縣之南偏大曆七

年田承嗣奏於張橋行市置西井永濟渠故以為名

永濟渠在縣西郭內闊一百七十尺深二丈四尺南自汲郡引

清淇二水東北入白溝穿此縣入臨清按漢武帝時河決館陶

分為屯氏河東北經貝州冀州而入渤海此渠蓋屯氏古瀆隋

氏修之因名永濟

澶州 頓丘元和戶三千二百六十九鄉一十七

本漢頓邱縣地武德四年分魏州之頓邱觀城二縣於今理置

澶州因澶水為名又分置澶水縣貞觀元年廢澶州以澶水縣

屬黎州 今衛州黎陽縣理是也非成都管內黎州 大曆七年魏博節度使田承嗣又

奏置澶州

州境 東西一百二十九里南北七十里

八到 西南至上都一千五百里西南至東都六百三十里西南至衛州二百五十里

北至魏州一百一十里南至濮州濮陽縣三十六里

東至濮州范縣一百一十里西至相州內黃縣七十里

西至相州臨河縣八十里東北至魏州朝城縣九十四里

貢賦 開元貢賦平絀絹粟

管縣四 頓邱 臨黃 觀城 清豐

頓邱縣望郭下本漢舊縣因縣東北頓邱以為名屬東郡晉屬頓邱郡隋廢郡屬魏州武德初割屬澶州州廢還屬魏州大曆初又屬澶州

秋山在縣西北三十五里

黃河在縣南三十五里

顓頊陵在縣西北三十五里

帝譽陵在縣北三十里

衛康叔墓在縣東北九十里

臨黃縣上西至州六十七里本漢觀縣地後漢改觀縣為衛縣後魏孝

文帝分衛縣置臨黃縣以北臨黃溝因以為名屬頓邱郡隋改

屬魏郡武德初割屬澶州州廢還屬魏州大曆初又割屬澶州

黃河南去縣三十六里

盧津關古高陵津縣東南三十五里

魏長賢墓在縣北十五里貞觀七年追贈定州刺史即徵父也

觀城縣緊西至州二十四里漢觀縣古之觀國左傳曰虞有三苗夏

觀扈國語注曰觀國夏啟子太康之第五弟所封也在衛縣夏

相滅之漢以為縣屬東郡後漢改觀縣為衛國縣屬東郡隋開

皇六年改衛國縣為觀城縣屬魏州武德四年以觀城屬澶州

州廢還屬魏州大曆初隸澶州

衛靈公墓在縣東南四十二里

清豐縣上東至州二十五里本漢內黃縣地大曆七年於清豐店置因

以為名

黃河在縣南五十里

元和郡縣圖志卷第十六終

元和郡縣圖志卷第十七

唐 李吉甫 撰

河北道二

恆冀節度使

恆州

常山 大都督府

開元戶四萬二千六百九十四
元和戶一萬七千五百八十

鄉八十七
鄉七十

今為恆冀節度使理所

管州六

恆州

冀州

深州

趙州

德州

棣州

縣四十四

都管戶六萬二千六百四

禹貢冀州之域周為并州地春秋時屬鮮虞國戰國時屬趙秦兼天下為鉅鹿郡之地漢高帝三年韓信東下井陘擊破陳餘趙王歇以鉅鹿之北境置恆山郡因恆山為名後避文帝諱改曰常山兩漢恆山太守皆理於元氏晉理於真定即今常山故

城是也後魏道武帝登恆山郡城北望安樂壘嘉其美名遂移郡理之卽今州理是也周武帝於此置恆州隋煬帝大業九年罷州以管縣屬高陽郡武德元年重置恆州三年陷賊四年討平竇建德仍舊焉

州境 東西二百一十里 南北二百七十里

八到 西南至上都一千九百九十里 西南至東都一千一百三十里

西取太原路至上都一千七百六十里

東北至定州一百二十里 從橐城北至定州一百二十里

東南至橐城縣六十里 從橐城北至定州一百二十里

東南至深州一百八十里 西取井陘路至太原府五百里

貢賦 開元貢羅緞 賦縣緞

管縣十 眞定 橐城 九門 靈壽 行唐 井陘

獲鹿 石邑 房山 鼓城

眞定縣 望郭下 本名東垣屬中山國以河東有垣縣故此加東

字高帝十一年代相陳豨反帝自攻拔之改曰眞定屬恆山郡

武帝改爲眞定國後漢復爲縣屬常山郡後燕慕容垂都之後

徙理盧奴隋開皇三年眞定縣改屬恆州皇朝因之

滋水北去縣三十里

滹沱河南去縣一里

故權城卽古之犍鄉也縣北二十里後漢建武元年賈復破青

犢於射犬追戰於眞定之犍鄉大破之卽此地也

橐城縣 緊十三 西北至州五十八里 本漢舊縣元鼎四年置屬眞定國後漢

改屬鉅鹿郡晉省後魏重置高齊改爲高城縣隋開皇十八年

復爲橐城縣武德初屬廉州貞觀二年改屬恆州

肥累故城縣西南七里春秋時肥子國白狄別種也

滹沱水去縣二十九里

九門縣上西至本戰國時趙邑漢於此置九門縣屬常山郡

高齊省隋開皇六年重置義旗初於此置九門郡後廢以縣屬

恆州

滹沱水在縣西九十里

滋水北去縣二十三里

靈壽縣中八東至本中山國都也按中山武公本周同姓其

後桓公不恤國政後樂羊為魏將拔中山封之靈壽漢於此置

靈壽縣屬常山郡後漢屬常山國隋開皇三年改屬恆州武德

五年屬井州七年改屬恆州

滹沱水在縣西南二十里

行唐縣上十四南本趙南行唐邑惠文王初置漢因為縣屬

恆山郡後魏去南字為行唐縣隋開皇三年改屬恆州皇朝因

之

玉女山縣北三十六里

滋水去縣南二十六里

井陘縣中五東南六國時趙地秦始皇十八年王翦興兵攻

趙下井陘漢高帝三年韓信張耳東下井陘擒成安君即此地

也

陘山在縣東南八十里四面高中央下如井故曰井陘屬常山

郡隋開皇十六年於縣置井州大業二年廢縣屬恆州武德元

年重立井州貞觀十七年廢縣又屬恆州

綿蔓水在縣西南八十里韓信擊趙使萬人先行背水為陳信

曰陷之死地而後生謂此水也

獲鹿縣

中州五十五里東北至

本漢石邑縣地屬常山郡隋開皇十六年

於此置鹿泉縣以鹿泉在漢縣南因爲名屬并州大業二年省

義寧初重置還屬并州貞觀二年改名獲鹿屬恆州

飛龍山在縣南四十五里前趙錄曰王浚遣將祁弘率鮮卑討

石勒於飛龍山下勒大敗

葦山今名抱犢山韓信伐趙使輕騎二千人人持一赤幟從閒道葦山而望後遂改爲葦山後魏葛榮之亂百姓因山抱犢而

死故以爲名又云抱犢者古有其名也卽道家謂之北嶽佐命是也名山記以爲福地之數云可避兵水也

井陘口今名土門口縣西南十里卽太行八陘之第五陘也四面高中央下似井故名之韓信擊趙欲下井陘成安君陳餘聚

兵井陘口號二十萬李左車說餘曰臣聞千里饋糧士有饑色

今井陘之道車不得方軌騎不得成列行數百里其勢糧食必在後願足下假臣奇兵三萬從閒道絕其輜重足下深溝高壘

勿與戰彼前不得鬪退不得還吾奇兵絕其後野無掠擄不至數日兩將之頭可致戲下成安君儒者不從故敗述征記曰其

山首自河內有八陘井陘第五四面高中央低似井故名之

鹿泉出井陘口南山下皇唐貴族有土門崔家爲天下甲族今

土門諸崔是也源出博陵安平

石邑縣

緊十五里東北至州三十里

本戰國時中山邑也史記趙武靈王攻

中山取石邑是也漢於此置石邑縣屬常山郡後漢至隋不改

皇朝因之

鹿泉水一名陘水南去縣十里

趙佗墓在縣北十三里佗眞定人僭號南越帝文帝爲其先人

置守冢昆弟在者存問之佗遂釋黃屋左纛而稱臣

房山縣中東至本漢蒲吾縣地屬常山郡隋開皇十六年置

房山縣因縣北房山為名屬井州大業二年廢井州縣屬恆州

武德四年又屬井州貞觀十七年又屬恆州其城內實外險一

名嘉陽城

房山一名王母山在縣西北五十里漢武帝於此山上立祠今

王母觀是也

蒲吾故城在縣東二十里

鼓城縣中十三西北本春秋時鼓子國蓋白狄別種也又漢

曲陽縣地左傳曰晉荀吳圍鼓以鼓子鳶鞮歸漢下曲陽屬鉅

鹿郡隋開皇六年置昔陽縣十八年改為鼓城縣屬廉州大業

九年改屬高陽郡貞觀元年屬定州大曆三年割屬恆州

滹沱水去縣北十三里

魏收墓在縣北七里後魏北齊貴族諸魏皆此邑人也所云鉅

鹿曲陽人者是矣

後漢京觀在縣西南七里後漢皇甫嵩攻黃巾賊張角弟寶於

下曲陽首虜千餘人築為京觀

冀州信都開元戶九萬四千一百二十鄉一百八十五

禹貢冀州堯所都也虞及三代同為冀州地爾雅曰兩河閒曰

冀州冀近也兩河之閒其氣相近春秋時屬晉七國時屬趙秦

屬鉅鹿郡漢高帝分趙鉅鹿立清河信都常山其信都即今州

理是也文帝又分立河閒廣平二郡景帝改信都為廣川國宣

帝復故後漢初王郎僭號河北悉應光武自薊南行至下博失

道有白頭公曰努力信都為長安守光武至信都太守任光果

開門出迎卽今州理是也明帝更名樂成國安帝更名安平國
後漢末韓馥爲冀州牧公孫瓚欲襲之袁紹使高韓諷馥令以
冀州讓紹馥素性怯因然其計馥長史耿武諫曰冀州北鄙帶
甲百萬穀有十年袁紹孤客窮軍譬如嬰兒在股掌之上絕其
乳哺立可餓殺奈何以州與之馥不從以州與紹紹遂領冀州
牧及曹公破紹又理之文帝黃初中以鄴爲五都之一始移冀
州理信都自石趙至慕容垂或理鄴或理信都苻堅用王猛爲
冀州牧鎮鄴後魏冀州亦理於鄴仍於信都爲舊冀州之理置
長樂郡隋開皇三年罷郡爲冀州大業三年復爲信都郡隋末
陷賊武德四年討平竇建德改爲冀州

州境

東西二百六十里
南北二百三十六里

入到

西南至上都取相州路一千九百里

西微北至趙州一百六十里
北至瀛州二百四十里

西北至深州一百三十里

東至德州二百一十五里

東北至景州二百一十里

東北至滄州一百二十里

貢賦

開元貢絹
賦 絲 絹

管縣九

信都

衡水

南宮

武邑

下博

武強

棗強

堂陽

阜城

信都縣

望三十
郭下

本漢舊縣屬信都國後漢屬安平國後魏屬長

樂郡隋開皇三年屬冀州皇朝因之

衡水亦曰長蘆水卽濁漳水之下流也西北去縣六十二里

辟陽故城在縣東南三十五里審食其爲辟陽侯

煮棗故城在縣東北五十里漢煮棗侯國城六國時於此煮棗

油後魏及齊以爲故事每煮棗油卽於此城

衡水縣上十八里南本漢桃縣之地隋開皇十六年於今縣置

衡水縣縣在長蘆河西長蘆河則衡漳故瀆也因以為名

長蘆水縣南二百步

蘭相如臺在縣東北十二里

南宮縣望三十里東北本漢舊縣屬信都國後漢書光武自薊

南馳至南宮遇大風雨引入道旁空舍馮異抱薪鄧禹然火帝

對竈燎衣即此地也後漢屬安平國高齊省隋開皇六年復置

南宮縣皇朝因之

絳水枯瀆在縣東南六里

武邑縣上二十五里西本漢舊縣屬信都國後漢屬安平國高

齊省隋開皇六年復置屬冀州皇朝因之

長蘆水北去縣三十二里

觀津城在縣東南二十五里本趙邑也趙孝成王封樂毅於觀

津號望諸君又漢景帝母竇太后觀津人也

武强湖在縣北三十二里

下博縣上十三里南本漢舊縣屬信都國以泰山有博縣故此

加下字後漢屬安平國後魏屬長樂郡隋開皇三年罷郡屬冀

州十六年屬深州皇朝因之貞觀十七年改屬冀州

下博故城在縣南二十里即漢光武失道之處也光武自滹沱

南出至此失道不知所之遇白衣老父曰努力信都為長安守

去此八十里從之也

長蘆橋在縣南架長蘆水

武强縣望十一里西南至本漢武隧縣地也屬河間國晉於此

置武强縣屬武强郡高齊改屬長樂郡隋開皇三年改屬冀州

貞觀元年改屬深州後屬冀州

武隧故城在縣東三十一里秦破趙將扈輒於武隧斬首十萬即此也

武強故城在縣西南二十五里漢將嚴不識以擊黥布功封武強侯後漢王梁為武強侯

棗強縣上十二里西北至州六十八里本漢舊縣屬清河郡高帝以留盼為棗強侯其地棗木強盛故曰棗強後魏屬長樂郡隋開皇三年屬冀州皇朝因之

縣外城即姚弋仲之故壘也

棘津故城在縣東北二十七里左傳曰晉荀吳帥師涉自棘津史記曰呂望東海人也老而無遇賣食棘津

堂陽縣上十七里東至本漢舊縣屬鉅鹿郡在堂水之陽按長

蘆水亦謂之堂水在縣南二百步縣因取名後漢屬安平國高齊省隋開皇十六年重置屬冀州皇朝因之

阜城縣緊十西南至州一百四十里本漢舊縣屬渤海郡後漢屬安平國隋

開皇九年改屬觀州大業二年復屬冀州武德四年復屬觀州貞觀十七年廢觀州又隸冀州

苻融壘在縣東北二十四里

深州饒陽開元戶四萬二千二百一十五鄉七十五元和中戶一萬四千九十七鄉五十

禹貢冀州之域七國時為趙地秦為鉅鹿郡地漢為饒陽縣地屬涿郡隋開皇十六年於饒陽置深州以州西故深城為名大

業二年廢深州武德元年討平竇建德四年復置貞觀十七年又廢先天元年於今理重置

州境東西九十里南北一百一十里

八到 西南至上都取趙州路二千五十里
西南至東都一千三百二十里

正西微北至恆州一百八十里
東南至冀州一百三十里
西南至趙州二百里

東北至瀛州一百四十五里

貢賦 開元貢 絹 緜 賦 緜 絲

管縣四 陸澤 鹿城 饒陽 安平

陸澤縣 上十七 郭下 本饒陽鹿城二縣地先天元年因置州割二縣

置陸澤縣禹貢大陸既作此縣南三里即大陸之澤因名之

鹿城縣 上二十三 東 本漢安定縣地屬鉅鹿郡高齊改曰安

國隋開皇三年於此置安定縣取漢舊名屬定州十八年改爲

鹿城取縣東故鹿城爲名也改屬冀州貞觀元年改屬深州

衡漳水在縣東十里

漳河在縣西北四十二里

大陸澤在縣南十里

饒陽縣 望三十 西南 本漢舊縣屬涿郡在饒河之陽隋開皇

三年改屬定州十六年屬深州大業二年省深州改屬瀛州武

德四年屬深州

滹沱河北去縣四十五里

州理城晉魯口城也公孫泉叛司馬宣王征之鑿滹沱入派水

以運糧因築此城蓋滹沱有魯沱之名因號魯口後魏道武帝

皇始三年車駕幸魯口即此城也

蕪蕪故城在縣東北三十五里隋縣也蓋因東北蕪蕪亭爲名

蕪蕪亭在縣東北四十五里後漢光武帝自薊東南馳晨夜至

饒陽蕪蕪亭饑甚馮異進豆粥光武帝曰得公孫豆粥饑寒俱

解公孫異字也

安平縣上十八里東南本漢舊縣屬涿郡高帝以鄂千秋為安

平侯後漢屬博陵郡後魏以來博陵諸崔即此邑人也隋開皇

三年縣屬定州十六年改屬深州大業二年還屬定州武德四

年又屬深州

派水今名疆河西自定州義豐縣界流入

滹沱河在縣南二十三里

趙州趙郡開元戶五萬一千四百三十鄉九十九

禹貢冀州之域春秋時屬晉戰國時屬趙秦為邯鄲郡地漢為

常山郡平棘縣地又為趙國自兩漢及魏皆以封建子弟後魏

明帝又於廣阿城置殷州高齊改殷州為趙州因趙國為名隋

開皇十六年又於欒城縣置欒州大業二年廢欒州以縣並屬

趙州三年以趙州為趙郡武德元年張志昂舉城歸國又改為

趙州

州境東西二百五十里

八到西南至上都一千八百九十里

貢賦開元貢絲絹

管縣九 平棘 元氏 臨城 柏鄉 高邑 贊皇

昭慶 寧晉 欒城

平棘縣上十二里本春秋時晉棘蒲邑漢文帝三年濟北王興居

反遣棘蒲侯柴武擊之武帝時又有平棘侯薛澤為丞相蓋漢

初為棘蒲後改為平棘也屬常山郡隋開皇二年改屬趙州十

六年改屬欒州大業二年又屬趙州皇朝因之

斯浚水縣北三十五里

槐水一名白溝河南去縣二十五里

故欒城縣西北十六里春秋時晉邑

千萬壘縣南一里後漢安帝永初元年以御史任尙討羌無功
檻車徵還羌遂入侵河內趙魏閒百姓相驚北軍中候朱寵將
五營兵屯孟津詔魏郡趙國常山等繕作塢壘六百一十處此
其一也

李左車墓縣西南七里

趙郡李氏舊宅在縣西南二十里卽後漢魏以來山東舊族也
亦謂之三巷李家云東祖居巷之東南祖居巷之南西祖居巷
之西亦曰三祖宅巷也三祖李氏亦有地屬高邑縣

封斯村者李氏舊塋多在封斯

元氏縣

上十七里東南至州四十九里

本趙公子元之封邑漢於此置元氏縣

屬常山郡兩漢常山太守皆理於元氏後漢書帝紀云世祖光
武皇帝建武四年光武北征彭寵陰后從行生孝明帝於元氏
傳舍又云顯宗孝明皇帝永平五年冬十月行幸鄴與趙王相
會鄴常山三老言於帝曰上生於元氏願蒙優復詔曰豐沛濟
陽受命所由加恩報德適其宜也其復元氏縣田租更賦六歲
賜縣掾吏及門闌走卒錢又云肅宗孝章皇帝建初七年九月
己酉幸鄴勞賜常山趙國吏人復元氏租賦三歲元和三年二
月戊辰進幸中山遣使者祠北嶽出長城癸酉還幸元氏祠光
武顯宗於縣舍正堂明日又祠顯宗於始生堂皆奏樂復元氏
租賦三月丙子詔復元氏七年徭役其兩漢元氏縣在今縣西
北十五里故城是也晉屬趙國高齊廢隋開皇六年又置元氏

縣屬趙州皇朝因之

飛龍山縣西北三十里前趙錄曰河瑞元年王浚使將祁弘率鮮卑務塵部十餘萬東討石勒戰於飛龍山勒師大敗

元氏故城在縣西北十五里卽漢之舊縣也兩漢常山太守皆理於此城至隋末爲劉黑闥所破其後移於今所

開業寺在縣西北十五里卽後魏車騎大將軍陝定二州刺史尙書令司徒公趙郡李徽伯之舊宅也

臨城縣

中八至州一百里

東北本戰國時趙房子邑也漢以爲縣屬常山

郡自漢至隋不改屬趙州皇朝因之天寶元年改名臨城以縣西南十里有古臨城因改名焉

泚水在縣南二里出白土細滑如膏以之濯綿色如霜雪如蜀錦之得江津也故俗稱房子之纊魏都賦曰縣纊房子

敦與山在縣西南七十里泚水所出

柏鄉縣

上十二北至州六十一里

本春秋時晉鄙邑之地漢以爲縣屬常

山郡後漢光武帝卽位於鄙南千秋亭五成陌因改曰高邑屬常山國高齊天保七年移高邑縣於漢房子縣東北界今高邑縣是也隋開皇十六年於漢鄙城南十八里改置柏鄉縣遙取古柏鄉縣以爲名屬欒州大業二年改屬趙州皇朝因之

高邑故城在縣北二十一里本漢鄙縣也

漢世祖廟一名壇亭縣北十四里鄙縣故城南七里卽世祖卽位之千秋亭也後於此立廟故後漢書帝紀云肅宗孝章帝元和三年三月丙子詔高邑令祠光武於卽位壇是也

高邑縣

上東北至州五十五里

本六國時趙房子邑之地漢以爲縣屬常

山郡後魏屬趙郡高齊天保七年移高邑縣於其縣城東北十

五里今縣是也隋開皇三年改屬趙州皇朝因之
房子故城在縣西南十五里本漢房子縣也

馮唐墓在縣東北二十八里趙人也

贊皇縣中五 東北本漢鄆邑縣之地屬常山郡隋開皇六年

於此置贊皇縣縣南有贊皇山因以為名屬欒州大業二年改

屬趙州皇朝因之

贊皇山縣東南二十六里穆天子傳曰至房子登贊皇山

泝水在縣西南三十五里韓信斬陳餘處李左車曰陳餘軍敗
於鄆下身死於泝水上是也

濟水源出贊皇山西北流去縣南十里此自別是一濟水應劭
以為四瀆誤也

百陵岡在縣東十里即趙郡李氏之別業於此岡下也岡上亦
有李氏塋冢甚多

昭慶縣望十五 東北本漢廣阿縣屬鉅鹿郡後漢省後魏別

置廣阿縣隋仁壽元年改為象城縣大業二年又改為大陸縣

屬趙州武德四年復改為象城縣取縣西北古象城為名天寶

元年改為昭慶縣

廣阿澤在縣東二十五里爾雅曰晉有大陸廣阿即大陸別名

淮南子曰鉅鹿大陸廣阿咸一澤也

任敖墓一名七里邱在縣西四里高帝時為御史大夫封廣阿

侯

皇十三代祖宣皇帝建六陵高四丈周迴八十丈

皇十二代祖光皇帝啟運陵高四丈周迴六十步二陵共塋周

迴一百五十六步在縣西南二十里

寧晉縣緊十二西北本春秋時晉楊氏邑漢以為廩陶縣屬

鉅鹿郡晉省後魏於此置廩遙縣屬南鉅鹿郡隋開皇六年改

為廩陶復漢舊名大業二年改屬趙州天寶元年改為寧晉

樂城縣中十二東南本漢關縣屬常山郡後漢省後魏太和

十一年於此置樂城縣取平棘縣舊樂城為名隋屬樂州又改

屬趙州皇朝因之

斯浚水在縣西北二十里

德州平原開元戶六萬一千七百七十鄉一百一十六

禹貢兗州之域春秋時屬齊戰國時亦為齊地秦兼天下今州

秦之齊郡漢分齊郡置平原郡後漢至晉平原為王國封建子

弟後魏文帝於今州置安德郡隋開皇三年改為德州大業三

年罷州為平原郡隋末陷賊武德四年討平竇建德復為德州

州境東西一百九十五里

八到西南至上都二千五百里

西南至東都一千七百九十里

西南至博州二百六十里

東北至棣州二百四十里

正南渡河至齊州二百四十五里

西南至貝州二百三十里

正北微東至滄州二百四十里

西至冀州二百一十五里

貢賦開元貢綾絹絲

管縣七 安德 平原 平昌 將陵 安陵 蔣

長河

安德縣緊二十八本漢舊縣屬平原郡後魏屬安德郡隋開皇

三年廢郡改屬冀州九年改屬德州皇朝因之

黃河南去縣十八里

鬲津枯河在縣南七十里禹貢兗州九河既道鬲津即九河之

一鬲津至徒駭二百餘里今河雖移不離此城也

馬頰河縣南五十里

鹿角故關縣東南七十五里

平原縣

上十八里東北至州四十六里

本漢舊縣屬平原郡後漢屬平原國後

魏屬安德郡隋開皇三年罷郡屬冀州九年改屬德州皇朝因

之

黃河在縣南五十里

王莽枯河在縣南五里

管輅祠在縣西南一里

平昌縣

上二十三里西南至州八十里

本漢舊縣屬平原郡後漢屬平原國隋

開皇三年屬滄州十六年改屬德州皇朝因之

馬頰河在縣南十里久視元年開決又名新河

將陵縣

望二十里南至州五十里

本漢安德縣地屬平原郡隋開皇十六年

於此置將陵縣取安德縣界故城為名屬德州皇朝因之

鬲津枯河南去縣二十里

王莽枯河西去縣十里

安陵縣

望二十里南至州一百里

本漢舊縣地晉立安陵縣屬渤海郡本隋

縣之安陵故以為名高齊省隋開皇六年重置屬冀州九年立

觀州縣屬焉皇朝因之貞觀十七年觀州廢縣割屬德州

菑縣

上二十二里東南至州一百二十里

本漢條縣即條侯國也景帝封周亞夫

為條侯漢條縣屬信都國後漢屬渤海郡晉改條為脩隋開皇

三年廢渤海郡屬冀州五年改脩縣為菑音陽縣屬觀州皇朝武

德初亦屬觀州貞觀十七年觀州廢改屬德州

長河縣

上十八里東至州五十里

本漢廣川縣地屬信都國後漢屬清河國

魏封裴秀為廣川侯高齊省隋開皇六年復置屬冀州九年改屬德州仁壽元年改廣川縣為長河縣皇朝因之

漳水河自貝州漳南縣流入在縣西二十三里

王莽枯河東去縣五里

永濟渠縣西十里

張公故關縣東南七十里

棣州 樂安 開元戶二萬五千五百四十五 鄉四十八 元和戶五千四百四十七 鄉一十七

禹貢青州之域又兗州之域春秋為齊地管仲曰北至於無棣

秦并天下為齊郡漢為平原渤海千乘三郡地曹魏屬樂陵國

晉石苞為樂陵公是也隋開皇十七年割滄州陽信縣置棣州

大業二年廢入滄州武德四年又置棣州六年又廢貞觀十七

年又置移於厭次縣即今州理是也天寶元年改為樂安郡乾

元元年復為棣州

州境 東西三百四十九里 南北一百四十二里

八到 西南至上都二千二百九十里 西南至東都一千四百二十里 西南至德州二百四十里 南至淄州二百一十里

正北微西至滄州二百五十里 東南至青州三百二十三里 西南渡河至齊州二百五十里 東北至大海二百里

貢賦 開元貢 絹十四匹 粟 麥

管縣五 厭次 滴河 渤海 陽信 蒲臺

厭次縣 上六 郭下 本漢富平縣屬平原郡後漢更名曰厭次則厭次

前已廢矣相傳以秦始皇東遊厭氣至碣石次舍於此因名之

高齊省隋開皇十六年重置武德初屬德州貞觀十七年於此

置棣州

黃河在縣南三里

滴河在縣南四十里

通海故關在縣西南四十里

滴河縣中二十里 東北至州八十里本漢枋縣屬平原郡後漢省隋開皇十

六年於此置滴河縣因北有滴河以名之屬滄州貞觀元年屬

德州十七年改屬棣州

黃河在縣南八十里

滴河縣北一十五里漢成帝鴻嘉四年河水泛溢為害河隄都

尉許商鑿此河通海故以商字為名後人加水焉

渤海縣緊西至州七十里本隋蒲臺縣地垂拱四年分置渤海縣屬棣

州在州東一百一十里天寶五年以土地鹹鹵自縣西移四十

里就李邱村置

大海在縣東一百六十里

陽信縣望十四里 南至州六十里本漢舊縣屬渤海郡魏屬樂陵國後魏置

樂陵郡隋開皇三年罷郡屬滄州十六年於陽信縣置棣州武

德六年又置屬滄州貞觀十七年又割屬棣州

鈎般河即九河之一經縣北四十里

蒲臺縣緊十二里 西北至州七十五里本漢濕沃縣地屬千乘郡宋屬樂陵郡

隋開皇三年改屬滄州十六年改為蒲臺縣北有蒲臺因為名

也隋末廢武德三年重置八年改屬淄州貞觀十七年置棣州

割蒲臺屬焉

海在縣東一百四十里

海畔有一沙阜高一丈周迴二里俗人呼為鬪口淀是濟水入

海之處海潮與濟相觸故名今淀上有甘井可食海潮雖大淀

終不沒百姓於其下煮鹽

黃河西南去縣七十五里

蒲臺在縣北三十里秦始皇築此臺以望海於臺下縈蒲繫馬
今蒲生猶縈結

元和郡縣圖志卷第十七終

元和郡縣圖志卷第十八

唐 李吉甫 撰

河北道三

易定節度使 定州 易州

滄景節度使 滄州 景州

定州 博陵 開元戶六萬五千四百六十二 鄉一百三十四
上 元和戶二萬六千八百三十二 鄉一百一十四

今為易定節度使理所

管州二 定州 易州

縣十六 都管戶三萬六千四百二

禹貢冀州之域亦堯帝始封唐國之地春秋時鮮虞白狄之國
左傳曰晉荀吳侵鮮虞是也戰國時為中山國與六國並稱王
後為趙武靈王所滅中山之地方五百里秦兼天下今州蓋秦

趙郡鉅鹿二郡之地漢高帝分趙鉅鹿置常山中山二郡城中
有山故曰中山景帝改爲中山國封子勝爲中山王哀帝崩立
中山孝王之子衍是爲平帝後燕慕容垂僭號建都於此仍置
中山尹後魏道武帝平慕容垂子寶爲中山郡置安州又改爲
定州以安定天下爲名也隋開皇元年以中字犯廟諱改中山
郡爲鮮虞郡大業三年改爲博陵郡遙取漢博陵郡爲名也九
年又改爲高陽郡隋末陷賊武德四年討平竇建德復置定州
復開皇之舊名也天寶元年改爲博陵郡乾元元年復爲定州

州境

東西一百七十四里
南北三百里

八到

西南至上都二千八十五里
西南至東都一千二百二十五里

東北至易州二百五十里

東至瀛州二百里

西北至蔚州四百七十里

西南取棗城路至趙州一百九十五里

貢賦

開元貢 兩窠細綾十四匹

管縣十 安喜 新樂 義豐 唐 望都 北平

無極 陘邑 深澤 恆陽

安喜縣

緊郭下

本漢盧奴縣屬中山國黑水故池在州城西北去

縣四里週迴百餘步深入不流俗謂水黑曰盧不流曰奴因以

名縣後燕慕容垂都中山故改盧奴爲弗違縣後魏平燕又改

爲盧奴高齊省盧奴移舊安喜縣於此屬中山郡隋改爲鮮虞

縣武德四年復爲安喜縣按安喜故城在今縣東三十里本漢

安險縣後漢改爲安熹縣蜀志曰先主嘗爲安喜尉

滹水一名唐河在縣北八里

長星川南去縣八里

天井澤在縣東南四十七里周迴六十二里

新樂縣中東北至州五十里本春秋鮮虞國漢為新市縣之地隋開皇

十六年置新樂縣屬定州取新樂故城為名也新樂者漢成帝

時中山孝王母馮昭儀隨王就國王為建宮於樂里在西鄉呼

為西樂城時人語訛呼西為新故為新樂

儀臺縣西南十三里後燕錄曰慕容麟與道武戰於儀臺燕師

敗績

木刀溝在縣東南二十四里溝傍人姓木名刀因為名

義豐縣緊西至州六十里本漢安國縣之地屬中山國魏明帝追封后

父毛嘉為安國侯晉屬博陵國隋開皇六年改為義豐縣屬定

州皇朝因之

寇水俗名唐河縣北五里

派水縣西二十五里

解瀆故城縣東北九里本漢解瀆亭靈帝襲爵解瀆亭侯桓帝

崩無子竇武定册迎立即靈帝也

長林溝今名木刀溝經縣南三十三里

唐縣上東南至州五十里本春秋時鮮虞邑漢唐縣之地即古唐侯國

堯初封於此今定州北有故唐城是堯所封也漢唐縣屬中山

國高齊省入安喜縣隋開皇十六年重置屬定州皇朝因之

孤山蓋都山也縣東北五十四里

澠水一名唐河西去縣一百五十步

寡婦故城縣北九里後漢賈復追銅馬五幡賊於此築城後人

語訛轉呼為寡婦

八度故關縣西北二十里

倒馬故關縣西北一百一十三里以滏水東經倒馬關山路險峭馬爲之倒因以爲名

望都縣上州西南至五十五里本漢舊縣屬中山國以堯山在北堯母慶

都山在南登堯山見都山故以望都爲名後魏屬北平郡高齊省隋開皇六年復置屬定州皇朝因之

唐水縣西南四十二里

陽城淀縣東南七里周迴三十里莞蒲菱芡靡所不生

柳宿城縣東南四十二里宣帝母王夫人微時泣別於柳宿城卽此地也

堯祠縣南四十里

北平縣上州西南至八十三里本秦曲逆縣地屬中山國陳平封曲逆侯

後漢章帝巡獄以曲逆名不善改名蒲陰縣後魏孝明帝改名

北平縣於今縣東北二十里置北平郡割中山國之蒲陰望都

北平三縣屬之高齊省北平郡及蒲陰縣以北平縣屬中山郡

隋開皇三年屬定州皇朝因之萬歲通天二年契丹攻圍七旬

不下故改爲徇忠縣尋復舊名

蒲陽山在縣西北四十里

濡水縣西五里

安陽故關縣西北二十五里

無極縣上州北至八十里本漢毋極縣屬中山國後魏太武省高齊重

置屬中山郡隋開皇三年改屬定州萬歲通天元年改毋爲無

滹沱水南去縣三十五里

涇邑縣中州北至三十里本七國時中山國之苦涇邑漢苦涇縣也李

克爲中山相苦涇之吏上計入多於前李克曰苦涇無山林之

饒而入多於前是擾亂吾人也遂免之漢屬中山國章帝改爲漢昌魏文帝改曰魏昌高齊省隋開皇十六年改置隋昌縣屬定州武德四年改曰唐昌天寶元年改曰涇邑

廉頗臺在縣西南十九里慕容恪與冉閔戰於魏昌冉閔大敗卽此也

木刀溝在縣南二里

深澤縣

中 西北至 州九十里

本漢南深澤縣也以涿郡有深澤縣故此

加南以別之屬中山國高齊省隋開皇六年分安平縣於滹沱河北重置深澤縣屬定州皇朝因之

滹沱河縣南二十五里光武爲王郎所追至滹沱欲渡導吏還言水深無船左右懼上使王霸前瞻水霸恐驚眾乃言可渡比至冰合以囊沙布冰上乃渡未畢數車冰陷今名溝傍合處爲危渡口

恆陽縣

上 東至 州六十里

本漢上曲陽縣屬常山郡後漢屬中山國高

齊天保七年除上字但爲曲陽縣屬中山郡隋開皇六年改曲陽爲石邑縣其年移石邑於井陘縣屬恆州七年於此置恆陽縣屬定州以在恆山之南因以爲名

恆山在縣北一百四十里常水所出周官職方氏并州山鎮曰

恆山是爲北嶽漢以避文帝諱改曰常山至周武帝平齊復名

恆山

長星溝水在縣西北十七里

郊壇縣東南十二里後燕慕容垂都中山置壇於此郊祭

後燕故苑縣西南十五里

恆嶽觀在縣南百餘步

真君廟在縣東北十里嘉禾山下

恆嶽下廟在縣西四十步

北平軍在州西三里開元十年置

易州上谷開元戶三萬七千二百二十七鄉七十二元和平五百六十九鄉四十五

禹貢冀州之域虞及周為并州地春秋時屬燕晉戰國時屬燕

趙秦置三十六郡以為上谷郡漢分置涿郡今州則漢涿郡故

安縣之地隋開皇元年改為易州因州南十三里易水為名大

業初為上谷郡遙取漢上谷以為名隋亂陷賊武德四年又改

為易州高陽軍在州城內開元二十年置

州境東西二百一十里南北四百四十七里

八到西南至上都二千三百四十五里西南至東都一千四百七十五里東北至幽州二百一十里北至薊州取故城頭路四百里

燕至薊州一百九十里西北至薊州取飛狐路三百六十里

貢賦開元貢賦絹絲墨

管縣六 易 涑水 容城 遂城 蒲城 五迴

易縣上郭下本漢故安縣屬涿郡文帝以申屠嘉為故安侯隋開

皇十六年於漢故城西北隅置易縣故城即燕之南郡周迴約

三十里

孔山在縣西南四十五里有鍾乳穴深不可測

涑水自蔚州飛狐縣流入

易水一名故安河出縣西寬中谷周官曰并州其浸涑易燕太

子丹送荆軻易水之上即此水也

武陽故城縣東南七里故燕之下都

范陽故城秦范陽縣也在縣東南六十二里以在范水之陽故

名蒯通說武信君使賜范陽令侯印趙地聞之不戰而下者四十餘城

樊於期故城縣西十三里於期授首荆軻處

涑水縣上西南至州四十二里本漢涑縣通子屬涿郡後周省入涿縣隋

開皇元年又於此置范陽縣遙取漢范陽為名十年又改為永

陽縣屬幽州十六年改屬易州十八年以重名改涑水縣近涑

水為名

涑水一名巨馬河東北二里袁紹將崔巨業攻圍故安不下退

軍南還公孫瓚擊破之於巨馬水死者七八千人即此水也

石泉故城縣西北三十里在眾山之內平山之中四圍絕澗壁

立五丈水不周處路不容轍

容城縣上西北至州八十八里本漢舊縣屬涿郡高齊省入范陽縣隋開

皇元年改置涑縣天寶元年改為容城縣復漢舊名

遂城縣上北至州七十里本漢北新城縣屬涿郡後魏除北字尋又省

隋開皇三年移後魏新昌縣於此屬易州十六年改新昌縣為

遂城縣按縣城即戰國時武遂城也趙將李牧攻燕拔武遂方

城即此也後魏孝武帝永熙二年以韓瓚為營州刺史行達此

城值盧曹構逆就置南營州以瓚為刺史所部三千餘人並雄

武冠時因號英雄城

蒲城縣中東北至州一百四里本漢北平縣屬中山國高祖以張蒼為北

平侯後漢世祖追銅馬五幡賊於北平破之即此後魏於此置

永樂縣天寶元年改為蒲城縣以縣北故蒲城為名

五迴嶺在縣西北五十里高四十許里

五迴縣中下東至州七十里本漢北平縣地開元二十三年刺史盧暉

奏置在五迴山東麓因名之二十四年刺史田琬以其險隘東遷於五公城在今易縣西五十里

滄州 景城 開元戶九萬八千一百五十七 鄉一百七十九 元和戶九千五百一十四 鄉三十九

今為滄景節度使理所

管州二 滄州 景州

縣十二

禹貢冀州兗州之域後魏孝明帝熙平二年分瀛州冀州置滄州以滄海為名隋大業二年罷州為渤海郡武德元年改為滄

州二年陷竇建德四年討平建德州仍舊

州境 東西三百二十二里 南北四百五里

八到 西南至上都二千二百二十里 西南至東都一千三百六十里 西南至景州一百二十里 東南至棗州二百五十里

西北至幽州五百五十里 西南至德州二百四十里 東至大海一百八十里

貢賦 開元貢 柳箱 葦簞 糖蟹 鱧鱒 賦 絛 絹

管縣七 清池 長蘆 魯城 鹽山 饒安 樂陵

無棣

清池縣 緊郭下 本漢浮陽縣屬渤海郡在浮水之陽後魏屬滄州

隋開皇十八年改為清池縣以縣東有件清池因以為名

件清池在縣東南一十五里

長蘆縣 上東南至州三百四十里 本漢參戶縣地周大象二年於此置長

蘆縣屬章武郡水經云長蘆水名也水傍多蘆葦因以為名隋

開皇初屬瀛州貞觀後改屬滄州

參戶故城一名木門城在縣西北四十里

薩摩陂在縣北十五里周迴五十里有蒲魚之利

魯城縣上南至州一百里本漢章武縣屬渤海郡有鹽官高齊省隋開

皇十六年於此置魯城縣

大海在縣東九十里

平魯渠在郭內魏武北伐匈奴開之

鹽山縣上西至州六十里本春秋齊無棣邑也管仲曰北至於無棣漢

於此置高城縣屬渤海郡武帝以平津鄉封公孫弘卽此縣鄉

也隋開皇十八年改爲鹽山縣

鹽山在縣東南八十里

饒安縣上北至州九十里本漢千童縣卽秦千童城始皇遣徐福將童

男女千人入海求蓬萊置此城以居之故名漢以爲縣屬渤海

郡靈帝置饒安縣以其地豐饒可以安人後魏屬滄州隋不改

皇朝因之

胡蘇河在縣西五十里

無棣河在縣南二十里

樂陵縣上北至州一百三十五里本燕將樂毅攻齊所築漢以爲縣屬平

原郡卽漢大司馬史高所封之邑後魏屬樂陵郡隋開皇三年

罷郡屬滄州

重合故城縣東二百步漢重合縣武帝封莽通爲重合侯

無棣縣上西北至州一百二十里本春秋時齊之四履北至之地在漢爲

陽信縣地隋開皇六年割陽信饒安置無棣縣以南臨無棣溝

因以爲名屬滄州

橫海軍在州城西南開元十四年置

景州下元和戶二千二十五鄉一十五

本漢景城縣屬渤海郡隋開皇三年罷郡屬滄州十六年又於
長蘆縣置景州大業二年廢武德四年重置貞觀元年廢以所
屬縣分入滄州貞元二年於弓高縣重置

州境

八到

西南至上都一千一百里
西南至東都一千二百四十里
西南至冀州二百二十里
東北至滄州一百二十里
南至德州二百里
北至瀛州一百四十里
與滄州同

貢賦

管縣五

弓高

南皮

景城

東光

臨津

五縣志文
傳寫闕佚

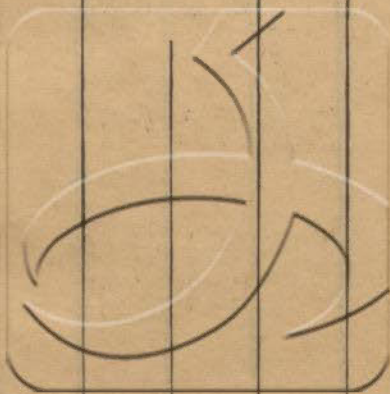
元和郡縣圖志卷第十八終

元和郡縣圖志卷第十九

唐 李吉甫 撰

河南道

闕

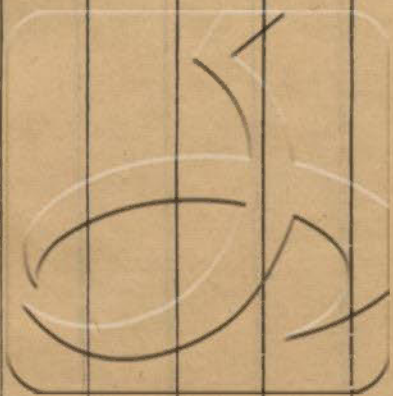
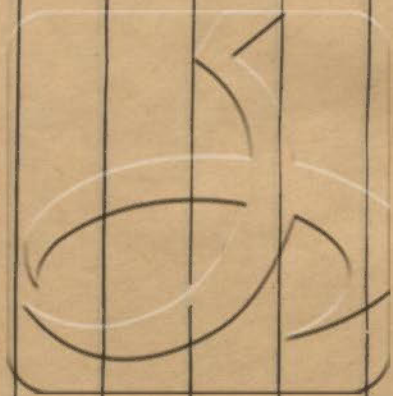


元和郡縣圖志卷第二十

河南道

闕

唐李吉甫撰



元和郡縣圖志卷第二十一

唐李吉甫撰

山南道二

襄陽節度使 襄陽大都督府 襄州 鄧州 復州

郢州 唐州 隨州 均州 房州

襄州 開元戶三萬六千三百五十七 鄉七十七
元和戶十萬七千一百七 鄉一百六十二

今為襄陽節度使理所

管州八 襄州 鄧州 復州 郢州 唐州 隨州

均州 房州

縣三十八 都管戶一十四萬二千

禹貢豫荆二州之域於周諸國則穀鄧鄴盧羅都之地春秋時地屬楚秦兼天下自漢以北為南陽郡今鄧州南陽縣是也漢

以南爲南郡今荊州是也後漢建安十三年魏武帝平荊州置襄陽郡自赤壁之敗魏失江陵而荊州都督理無常處吳將諸葛瑾陸遜皆數入其境自羊公鎮襄陽吳不復入永嘉之亂三輔豪族流於樊沔僑於漢水之側立南雍州孝武帝以朱序爲南雍州刺史苻堅遣將苻丕攻陷襄陽序爲丕所擒後堅敗州復歸晉安帝時魯宗之爲刺史仍於州理置蠻蠻校尉梁太清二年岳陽王蕭詵爲雍州刺史兄河東王譽爲元帝所殺詵怒以州北附西魏克江陵以詵爲梁王都江陵爲西魏藩國恭帝改雍州爲襄州因州南襄水爲名也按襄陽去江陵陸道五百里勢同輔車無襄陽則江陵受敵自東晉庾翼爲荊州刺史將事北伐遂鎮襄陽北接宛洛跨對樊沔爲荆郢之北門代爲重鎮周置總管隋置行臺皇家初亦置山南道行臺武德七年廢行臺置都督府貞觀六年廢都督府改爲州永貞九年升爲大都督府

州境 東西二百四十六里 南北三百六十七里

八到 西北至上都一千二百五十里 北至東都八百二十五里 東至隨州三百五十里 南至江陵府四百七十里 西至房州陸路四百二十里 水路五百八十四里 東南至鄖州三百二十里 西北至均州三百六十里

貢賦 開元貢 火麻布 庫路眞 賦 絲 絹 元和貢 麝香 綾紗 竹扇 橙子 柘木 弩材 漆器

管縣七 襄陽 臨漢 南漳 義清 宜城 樂鄉

穀城

襄陽縣 望郭下 本漢舊縣也屬南郡在襄水之陽故以爲名魏武

帝平荊州分南郡置襄陽郡縣屬焉後遂不改

峴山在縣東南九里山東臨漢水古今大路羊祜鎮襄陽與鄒潤甫共登此山後人立碑謂之墮淚碑其銘文卽蜀人李安所製

萬山一名漢臯山在縣西十一里與南陽郡鄧縣分界處古諺曰襄陽無西言其界促近

檀溪在縣西南初梁高祖鎮荊州聞齊主崩令蕭遙光等五人輔政謂之五貴歎曰政出多門亂其階矣陰懷平京師之意潛造器械多伐砍竹木沈於檀溪爲舟裝之備參軍呂僧珍獨悟其旨亦私具櫓數百張及義師起乃取檀溪竹木裝戰艦諸將爭櫓僧珍每船付二張事克集今溪已涸非其舊矣

州理中城在縣東邊一處有土赤色昔苻丕攻襄陽朱序用道法以礮砂燻之至今土色有異西北角有夫人城苻丕之攻也朱序母深識兵勢登城履行知此處必偏受敵令加修築寇肆力來攻果衄而退因謂之夫人城

劉琦臺縣東三里琦與諸葛亮登臺去梯言之所也

諸葛亮宅在縣西北二十里

習郁池在縣南十四里

臨漢縣緊南至本漢鄧縣地卽古樊城仲山甫之國也西魏

於此立安養縣屬鄧城郡周天和五年改屬襄州天寶元年改爲臨漢縣

縣城南臨漢水魏將軍曹仁據樊蜀將關羽圍樊使于禁龐德救之會漢水暴漲羽以舟師攻禁禁遂降羽德瞋目不屈羽殺之

故鄧城在縣東北二十二里春秋鄧國也桓七年鄧侯吾離來朝是也楚文王滅之

鄧塞故城在縣東南二十二里南臨宛水阻一小山號曰鄧塞昔孫文臺破黃祖於此山下魏常於此裝治舟艦以伐吳陸士衡表稱下江漢之卒浮鄧塞之舟謂此也

南漳縣

中東北至州一百四十里

本漢臨沮縣地按臨沮縣今在荊州當

陽縣西北臨沮故城是也後魏於此置重陽縣隋改為南漳縣荆山在縣西北八十里三面險絕惟東南一隅纔通人徑

柵山在縣東北一百八里吳將朱然諸葛瑾從柵中乘山險道北出柵中去襄陽城一百五十里按此是地名非山蓋以地山相近因名或云司馬宣王鑿八疊山開路於此停阻也

襄水出縣北一百一十里白石山

義清縣

中東北至州五十八里

本漢中廬縣地也西魏於此置義清縣後

因之

中廬故縣在今縣北二十里本春秋廬戎之國秦時謂之伊廬項羽亡將鍾離昧家在伊廬也

長渠在縣東南二十六里派引蠻水昔秦使白起攻楚引西山谷水兩道爭灌鄆城一道使沔北入一道使沔南入遂拔之

宜城縣

上北至州九十五里

本漢即音縣地也城東臨漢江古諺曰即

無東言其東逼漢江其地短促也宋孝武帝大明元年以胡人流寓者立華山郡理之後魏改為宜城周改宜城為率道縣屬武泉郡隋開皇三年罷郡屬襄陽皇朝因之天寶元年改為宜城縣

漢水在縣東九里

故宜城在縣南九里本楚鄢縣秦昭王使白起伐楚引蠻水灌鄢城拔之遂取鄢卽此城也至漢惠帝三年改名宜城

樂鄉縣中下東北至本春秋時郡國之城在今縣北三十七里郡國故城是也在漢為若縣地晉安帝於此置樂鄉縣屬武

寧郡隋大業三年改屬竟陵郡皇朝改屬襄州

漢水東去縣四十二里

穀城縣上東南至州本春秋時穀國左傳穀伯綏來朝今縣

北十五里故穀城是也漢為筑陽縣蕭何子封筑陽侯卽此也隋開皇七年改為穀城縣屬襄州

筑水在縣南一百二十步

鄧州南陽開元戶三萬八千六百一十一鄉五十八元和戶一萬四千一百四鄉六十一

禹貢豫州之域周為申國戰國時屬韓蘇秦說韓宣惠王曰韓

西有宜陽東有穰清是也秦昭襄王取韓地置南陽郡以在中國之南而有陽地故曰南陽三十六郡南陽居其一焉漢因之

領縣三十六理宛城後漢於郡理置荊州建安中張繡屯兵於穰降魏魏於穰置萬州晉宣王夏侯伯仁皆為都督或理宛或

理新野永嘉五年為劉聰所沒成帝咸康四年復歸於晉苻堅之亂又沒前秦姚興時又復還晉後魏孝文帝南侵又陷之梁

普通中蹇克還入魏太和中置荊州理穰縣今鄧州所理是也隋開皇七年梁王歸入隋自穰縣移荊州還江陵於穰縣置鄧

州大業三年改為南陽郡武德二年復為鄧州

州境東西五百九十里

八到西北至上都九百五十里

北至東都六百四十五里
東北至汝州四百七十五里
東至唐州三百二十里

南至襄州一百八十里
西南至均州三百四十里
開元貢賦
賦布
白紵
絲布
麻

管縣七 穰 南陽 新野 向城 臨湍 菊潭

內鄉

穰縣望郭下漢舊縣本楚之別邑取豐穰之義後屬韓秦武王攻取之封魏冉為穰侯漢以縣屬南陽郡後魏既克南陽於此城置荊州隋開皇三年屬鄧州皇朝因之

湍水北去縣七里

六門堰在縣西三里漢元帝建昭中召信臣為南陽太守復於穰縣南六十里造鉗盧陂累石為隄傍開六石門以節水勢澤中有鉗盧玉池因以為名用廣漑灌歲歲增多至三萬頃人得其利後漢杜詩為太守復修其陂百姓歌之曰前有召父後有杜母

南陽縣緊西至州一百二十里本周之申國也平王母申后之家漢置宛

縣屬南陽郡更始即帝位世祖納陰后並於宛城魏代荊州都督所理至隋改為南陽縣屬鄧州

精山在縣西北二十七里黃巾賊據宛城漢西鄉侯朱雋擊破之餘眾走保精山謂此也

清水東去縣三里南都賦曰清水蕩其胸是也

新野縣中西北至州七十里本漢舊縣屬南陽郡魏代新野縣為荊州

都督所理王昶為都督即鎮此城晉惠帝立新野郡隋開皇三年罷郡縣屬鄧州

清水西去縣二百步

後漢西華侯鄧晨宅在縣北二十四里晨新野人世祖姊夫也

初起兵新野王莽焚其冢墓洿其宅宗族怒曰幸自富足何故
隨婦家入湯鑊中晨終無恨

陰皇后宅在縣東北擣衣石存焉

向城縣

上 西南至州 一百九十里

本漢西鄂縣地春秋時向邑江夏有鄂

故此加西後魏孝文帝於古向城置向城縣屬滎陽郡貞觀九
年改屬鄧州

豐山在縣南三十二里有九鐘霜降則鳴

西鄂故城在縣南二十里張衡卽此縣人故宅餘址猶存

魯陽關在縣北八十里今鄧汝二州於此分境荆豫徑途斯爲
險要張景陽詩云朝登魯陽關狹路峭且深

博望故城在縣東南四十五里張騫封邑

臨湍縣

上 東南至州 八十五里

本漢冠軍縣地後魏孝文帝割縣北境置

新城縣屬南陽郡廢帝以近湍水改爲臨湍隋文帝復改爲新

城天寶元年又改爲臨湍縣

翼望山在縣西北二十里湍水出焉

冠軍故城在縣南四十里漢武帝以霍去病討匈奴功冠諸軍

故封此縣以褒異之

後漢膠東侯賈復宅在縣南三十五里

楚堰在縣南八里攔斷湍水高不相承八重溉田五百餘頃

菊潭縣

上 東南至州 一百五十里

本漢酈縣武陶戍之地後魏廢帝因武

陶戍置郡隋開皇三年罷郡以爲菊潭縣因縣界內菊水爲名

屬鄧州

菊水出縣東石澗山其旁多菊水極甘馨谷中三十餘家不復
穿井仰飲此水皆壽百餘歲王暢袁隗爲太守命酈縣月送水

三十斛飲食沐浴悉皆用之

內鄉縣上東南至州二百四十里本楚之析邑後屬於秦史記秦昭王發

兵出武關攻楚取析十五城是也漢以為縣屬弘農郡後漢屬

南陽郡後魏於此置析陽郡廢帝改為中鄉縣隋開皇三年以

避廟諱改為內鄉屬鄧州

析水北自盧氏縣界流入與丹水合古今謂之析口

縣城即楚析縣也史記楚頃襄王元年秦出武關斬楚眾五萬

取析十五城漢高祖入關下析酈是也

復州竟陵開元戶五千二百三十二鄉一十一
元和戶七千六百九十鄉一十五

禹貢荊州之域春秋戰國時並屬楚史記白起拔郢東至竟陵

即此是也秦屬南郡在漢即江夏郡之竟陵縣地也晉惠帝分

江夏立竟陵郡周武帝改置復州取州界復池湖為名也貞觀

七年州理在沔陽縣寶應二年移理竟陵縣

州境東西四百三十里南北六百九十里

八到西北至上都一千六百八十里西北至東都一千四百二十五里

東北至安州三百三十里東至沔州陸路三百四十里水路七百里

西北至郢州陸路二百五十里水路三百里南至沔陽縣一百三十里自縣南至岳州水路五百里

貢賦開元貢賦白紵布一十匹麻

管縣三 竟陵、沔陽、監利

竟陵縣中郭下漢舊縣也屬江夏郡舊縣在今郢州長壽縣界竟

陵大城是也周屬復州隋大業三年改復州為沔州縣屬不改

武德初又屬復州

五華山在縣東北七十里

縣城本古風城古之風國即伏羲風姓也南臨漢水

沔陽縣中下北至州一百三十里本漢雲杜縣地梁天監二年分置沔陽

縣即今縣東三十里沔陽故城是也今沔陽縣即後魏所置建

興縣隋大業三年改建興縣為沔陽郡武德五年改郡為縣屬

復州

沔水在縣南八十步東入漢川縣界

馬骨湖在縣東南一百六十里夏秋汎漲淼漫若海春冬水涸

即為平田周迴一十五里

監利縣中下東北至二百六十里本漢華容縣地也晉武帝太康五年分

立監利縣屬南郡隋開皇三年改屬復州

大江在縣南一百三十里

郢州富水開元戶五千六百九十九鄉一十九元

本江夏郡雲杜縣之地周地圖記曰蠻人酋渠田金生代居此

地常為邊患梁普通末遣郢州刺史元樹討平之因置新州後

魏廢帝二年改為温州因温水為名也隋末廢温州縣並入安

陸郡武德四年於今京山縣重置温州貞觀十七年廢温州於

長壽改置郢州

州境東西

八到西北至上都一千三百八十五里

東南至復州三百里

正南微西至江陵府三百里

西北至襄州三百一十里

東北至隨州三百九十里

貢賦開元賦布麻白紵布二十匹

管縣三 長壽 京山 富水
長壽縣上本漢竟陵縣地宋分置長壽縣理石城即今縣理
是也屬竟陵郡魏文帝大統後屬温州貞觀十七年於縣改置

郢州縣屬焉後遂因之

漢水去縣十步

縣城本古之石城背山臨漢水吳於此置牙門戍城羊祜鎮荆
州亦置戍焉即今州理是也

京山縣下西至州本漢雲杜縣地隋屬温州大業二年改爲

京山縣皇朝温州所理在此貞觀十七年罷温州縣屬郢州

大洪山在縣西北二百里孤秀爲眾山之傑其山多鍾乳

温湯水在縣南十五里擁以溉田其收數倍流經其家多凶

富水縣中西南至州本漢安陸縣地後漢分其地置新市縣

屬江夏郡後漢有新市平林兵謂此後魏改新市爲富水縣取

縣界富水爲名

富水南去縣一百步

唐州淮南開元戶二萬一千五百九十七鄉四十五

禹貢豫州之域春秋時爲楚地秦爲南陽郡地自漢迄宋皆同

後魏太和中於此置東荊州理比陽故地其後改爲淮州隋開

皇五年又改爲顯州貞觀九年改爲唐州

州境東西三百八里

八到西北至上都取葉縣路一千三百四十里取鄧州路一千

西北至東都五百二十里

南至隨州三百六十里

東南至申州二百六十里

西北至襄州三百五十里

東至蔡州二百四十里
東北至許州二百七十里
北至汝州葉縣一百八十里自葉縣取龍興路至汝州一

貢賦開元貢絹 絲 布 賦 布 麻
元和貢絹十匹

管縣七 比陽 慈邱 桐柏 平氏 湖陽 方城

泌陽

比陽縣上郭下本漢舊縣屬南陽郡比水所出故曰比陽後魏屬

江夏郡隋屬淮安郡貞觀中改屬唐州

顯望岡在縣西北六十里

比水南去縣二里後漢世祖破甄阜梁邱賜於比水西斬之即此水也

舞陰故城在縣西北六十五里漢縣屬南陽郡曹公與張繡戰引還舞陰即此城也

慈邱縣上州七十里西南至本漢比陽縣之地後魏孝文帝於此置江

夏縣并置江夏郡領之隋開皇三年廢郡縣屬淮州十八年改爲慈邱取慈邱山爲名

慈邱山在縣西五十里

比水出縣東南太湖山

桐柏縣中一百二十里西北至州漢平氏縣之東界也梁於此置義鄉縣

隋開皇十八年改爲桐柏取桐柏山爲名也

桐柏山在縣西南九十里禹貢曰導淮自桐柏出紫草

天木山俗名天目山在縣東北五十五里祖逖爲豫州刺史藏

家口於天木山即此山也山上有池時人號爲天目

淮水出縣南桐柏山一名大復山

淮瀆廟在縣西六十里桐柏山東北

平氏縣中州七十里東北至本漢舊縣屬南陽郡晉屬義陽郡其後爲

北人侵掠縣皆邱墟後魏於平氏故城重置屬淮州隋改屬淮

安郡貞觀中改屬唐州

醴水出縣東南桐柏山西流經縣北三里與淮同導西流為醴東流為淮

湖陽縣 中 東北至州 一百六十里 古蓼國也左傳曰鄖人將與隨絞州蓼

伐楚注曰今義陽東湖陽縣是也地理志曰蓼國咎繇後為楚

所滅後魏孝莊帝於此立湖州貞觀元年廢以湖陽屬唐州

方城縣 上 東南至州 一百六十里 本漢堵 音堵 陽地也屬南陽郡在堵水之

陽故名後漢朱祐為堵陽侯梁於此置堵陽郡隋改置方城縣

取方城山為名也屬滎陽郡貞觀中改屬唐州

方城山在縣東北五十里即沮溺耦耕處左傳屈完對齊桓公

楚國方城以為城是也

堵水西去縣三十五里

泌陽縣 中 東至州 一百里 本漢棘陽縣地後魏於此置襄城郡領襄城

上馬二縣貞觀元年廢入湖陽縣開元十三年刺史白知節奏

復置天寶元年改為泌陽

隨州 漢東 開元戶一萬三千二百一十六 元和戶一萬二千七百一十六 鄉二十七

本春秋時隨國與周同姓左傳曰漢東之國隨為大注曰今義

陽隨縣也其後為楚所滅為南陽郡地漢立為隨縣屬南陽郡

晉太康九年分義陽置隨郡自宋已還多以封建子弟為王後

魏文帝大統十六年改隨州後遂因之

州境 東西三百七十里 南北三百七十八里

八到 西北至上都一千四百三里 西北至東都一千一百六十五里 西至襄州三百五十里 西南至鄧州三百九十里 北至唐州三百六十里 東南至安州一百五十五里 東北至申州二百四十里

山南道

貢賦

開元貢元和貢

綾十匹

葛五匹

賦

絹

布

絲

管縣四 隨

光化

棗陽

唐城

隨縣

上郭下

本漢舊縣屬南陽郡卽隨國城也歷代不改

厲山亦名烈山在縣北一百里禮記曰厲山氏炎帝也起於厲

山故曰厲山氏

斷蛇邱在縣北二十五里卽隨侯救斷蛇處

澁水在縣西四十里左傳曰楚武王伐隨莫敖屈重除道梁澁

平林故城在縣東北八十里王莽末關東起兵陳牧廖堪起兵

號平林兵

季梁廟在縣南門外道西三十二步

光化縣

下西北至州三十四里

本漢隨縣地南齊武帝分其地立安化縣

屬隨郡後魏文帝改爲新化縣廢帝改爲光化縣

棗陽縣

上東南至州二百里

本漢蔡陽地屬南陽郡後漢分蔡陽立襄

鄉縣周改爲廣昌隋仁壽元年改爲棗陽縣因棗陽村爲名也

春陵故城在縣東南三十五里漢景帝子長沙王發子春陵節

侯之邑也世祖卽位幸春陵復其徭役改曰章陵

後漢世祖宅在縣東南三十里宅南三里有白水東京賦所謂

龍飛白水也

世祖父南頓君陵縣東二十七里

唐城縣

上東南至州一百五里

本漢隨縣地梁於此置下澁戍後沒魏改

爲下澁鎮隋開皇三年改鎮爲唐城縣大業三年廢開元二十

四年採訪使宋鼎奏置

唐城山在縣北三十二里

均州

武當下

開元戶九千八百五十九元和戶八千一百八十二

鄉二十

漢南陽郡武當縣地也因山為名永嘉之亂雍州始平郡流人
出在襄陽者江左因僑立始平郡以領之寄理襄陽宋孝武帝
割武當縣以隸之後魏改始平郡為武當郡隋開皇三年罷郡

置均州

州境

八到 西北至上都九百里
東北至東都八百八十五里
東至鄧州二百四十里
東南水路至襄州三百六十里
南至房州二百六十八里
西至金州三百六十里
北至鄧州內鄉縣二百三十里

貢賦 開元貢 麝香 山鷄皮毛
賦 絹 布 絲 麻

管縣三 武當 鄖鄉 豐利

武當縣上 本漢舊縣屬南陽郡後漢初延岑起兵於此後遂

空廢宋元嘉末移縣理延岑城貞觀十五年於此置均州

武當山一名參山一名太和山在縣南八十里高二千五百丈

周迴五百里陰長生於此得仙

漢水去縣西北四十里水中有洲名滄浪洲即禹貢云又東為

滄浪之水

鹽池在縣東南百里池水四周上生紫氣池左右草木十餘里

氣所染著上如雪霜嘗之鹽味土人謂之鹽花

鄖鄉縣上 東至州一 本漢錫縣古麋國之地也左傳曰楚潘

崇伐麋至于錫穴是也漢錫縣屬漢中郡晉武帝改錫縣為鄖

鄉縣隋初屬均州後隸房州貞觀中又改屬均州

西山今名寶蓋山在縣西南三里其山南臨漢水

漢水西自豐利縣界流入南去縣三里東有澇灘冬即水淺而

下多大石又東為淨灘夏水急迅行旅苦之歌曰冬澇夏淨斷官使命

豐利縣上東至州二百四十里本漢長利縣之地也理在長利川故以為

名宋於此僑置南上洛郡屬梁州後魏文帝改南上洛郡為豐

利郡又立豐利縣隋以豐利縣屬金州貞觀八年改屬均州

錫義山一名天心山在縣東北六十五里山方圓百里形如城

四面有門相傳以為仙靈所居

漢水南去縣二十里

房州房陵開元戶一萬四千四百三十二鄉三十四

禹貢梁州之域古麋國之地左傳曰楚子伐麋成大心敗麋師

於防渚闕駟以為防陵即春秋時防渚州之得名蓋自此也戰

國時屬楚秦為漢中郡地漢立房陵縣屬漢中郡後漢末立為

房陵郡建安二十四年蜀先主遣宜都太守孟達征房陵殺太

守申耽魏文帝時孟達降魏魏改房陵郡為新城郡後達叛魏

降蜀司馬宣王擊殺之侯景之亂地入後魏至周武帝改為遷

州貞觀十年廢遷州自竹山縣移房州於廢遷州廨即今州理

是也

州境東西五百二十三里

八到西北至上都一千九百六十八里

東北至東都一千一百五十五里

南至歸州山路五百里

東至襄州四百二十里水路五百八十四里

正西微北至金州五百四十里

北至均州二百六十八里

貢賦開元貢麝香二十顆鐘乳蒼礬石賦布麻

管縣四房陵永清竹山上庸

房陵縣上郭下本漢舊縣屬漢中郡後漢改防為房後魏以為光

遷縣貞觀十年復改爲房陵

房山在縣西南四十三里其山西南有石室似房因以爲名

建鼓山在縣南一百十三里與馬鬣山連接二山並高峻冬夏積雪

筑水出縣西北葉山經縣北二里魏遣夏侯泉與張郃下巴西集軍宕渠劉備屯軍筑口卽此水也

趙王遷墓在縣北九里秦使王翦滅趙徙趙王遷於房陵

永清縣中下西至本房陵縣地後魏廢帝分房陵東境置大

洪縣周武帝改爲永清縣屬遷州隋改屬房陵郡

沮水出縣西南景山東南入於漢江左傳曰江漢沮漳楚之望也

筑水經縣北三里

大洪故縣城在縣東六里

竹山縣中下東至州本漢上庸縣古庸國也昔武王伐紂庸

人往焉故牧誓云及庸蜀羌髳微盧彭濮人注云庸濮在江漢之南左傳曰庸率羣蠻以叛楚使廬戢黎侵庸後遂滅之至漢

初立上庸縣屬漢中郡後漢於縣立上庸郡後魏改置竹山縣因黃竹嶺以爲名也

方城山在縣東南三十里頂上平坦四面險固山南有城周十餘里

白馬塞山在縣西南三十五里初孟達爲新城太守登此山而歎曰劉封申耽據金城千里而不能守豈丈夫也

黃竹山在縣北一百里山上竹色皆黃因以爲名也

上庸縣中下東至州本漢上庸縣地按漢上庸縣今竹山縣

元和郡縣圖志卷第二十一終
理是也蕭齊武帝分上庸縣地於此立新豐縣屬上庸郡後魏
改爲孔陽縣因界內孔陽水爲名隋開皇三年罷孔陽縣仍移
上庸縣理於廢孔陽縣理屬羅州貞觀十年改屬房州
長羅山在縣北四里
孔陽水在縣西五十步

元和郡縣圖志卷第二十一終

元和郡縣圖志卷第二十二

唐 李吉甫 撰

山南道三

興元府 洋州 利州 鳳州 興州 成州 文州

扶州

興元府

漢中

開元戶
元和戶

今爲山南西道節度使理所

管州十七 興元府 洋州 利州 鳳州 興州 成州

文州 扶州 集州 集州以下
九州闕 壁州 巴州 蓬州

通州 開州 閬州 果州 渠州

縣八十八

禹貢華陽黑水惟梁州舜十二牧梁其一也春秋時及戰國並

屬楚楚懷王時秦惠文王取漢中地六百里以為漢中郡秦亡
項羽封高祖為漢王高祖欲攻羽蕭何曰語曰天漢其稱甚美
遂從之後漢末張魯據漢中改漢中為漢寧郡曹公討平之復
為漢中郡蜀先主破魏將夏侯妙才遂有其地為重鎮魏延蔣
琬姜維相繼屯守其後鍾會既克蜀又置梁州晉末李特據蜀
漢中又為所有桓溫討平之譙縱時又失漢中縱滅又歸舊理
自漢宋已還多理南鄭隋開皇三年罷郡所領縣並屬梁州大
業三年罷州為漢川郡武德元年又改為褒州二十年又為梁
州興元元年因德宗遷幸改為興元府按漢中當巴蜀捍蔽故
先主初得漢中謂人曰曹公雖來無能為也及蕭齊明帝時後
魏大將元英率兵十萬通斜谷圍南鄭刺史蕭懿拒守百餘日
不拔而退

府境

東西三百九十九里
南北四百四十七里

八到

東北至上都七百六十里
東北至東都一千六十二里
西南至利州四百九十里

北取太白山路至鳳翔府六百里

西取斜谷路至鳳州三百八十里

西取巴嶺路至集州二百八十里

正西微北至興州二百五十里

東至洋州一百二十里

貢賦

開元貢 紅花 麻 絛 絹

管縣六

南鄭 褒城 金牛 三泉 城固 西

南鄭縣

次赤 郭下 本漢舊縣屬漢中郡幽王為犬戎所滅鄭桓公死

之鄭人南奔居此故曰南鄭高祖都之蜀後主以魏延為南鄭
侯後魏改為光義縣隋開皇元年又為南鄭
巴嶺在縣南一百九里東傍臨漢江與三峽相接山南即古巴

國

漢水經縣南去縣一百步禹貢曰嶓冢導漾東流爲漢裴秀云漢氏釋淮水改秩漢水爲四瀆以其國所氏

褒城縣次畿 東至府三十三里本漢褒中縣屬漢中郡都尉理之古褒國

也當斜谷大路晉義熙末朱齡石平蜀梁州刺史理此仍改褒中縣魏又於此置褒中郡隋開皇元年以避廟諱改爲褒內縣

仁壽元年改爲褒城

褒水源出縣西衙嶺川斜水與褒水同源而派分褒水東流入於漢中郡褒

城縣斜水北流入渭經武功縣及鳳翔扶風三縣者也漢孝武帝時人欲通褒斜道及漕

事下御史大夫張湯湯問其事因言抵蜀從故道多坂迴遠今

開褒水至斜閒百餘里以車轉從斜下渭如此漢中之穀可致

山東從沔無限便於砥柱之漕且褒斜林木竹箭之饒擬於巴

蜀天子然之拜湯子卬爲漢中守發數萬人作褒斜道五百里

道果便近而水多湍石不可漕遂止

褒谷山在縣北五里南口爲褒北口爲斜長四百七十里

褒國在縣東二百步褒姒之所出也

甘亭關在縣北九里今爲戍

褒斜道一名石牛道張良令漢王燒絕棧道示無還心卽此道

也諸葛亮與兄瑾書曰前趙子龍退軍燒壞赤崖以北閣道緣

谷百餘里其閣梁一頭入山腹立柱於水今水大而急不可安

柱不可強也

金牛縣次畿 東至府一百八十里本漢葭萌縣地東晉孝武帝分置縣谷

縣武德二年分縣谷縣通谷鎮置金牛縣取秦五丁力士石牛

出金爲名

嶓冢山縣東二十八里漢水所出

嘉陵江經縣西去縣三十里

故關城俗名張魯城在縣西三十八里

三泉縣次畿 東北至府二百五十里本漢葭萌縣地蜀先主改為漢壽縣武

德四年置南安州又置三泉縣八年州廢以縣屬梁州

城固縣次畿二十七里西至府七十二里本漢舊縣有鐵官屬漢中郡隋開皇三

年改屬梁州武德二年改為唐固縣貞觀二年復舊

通關山在縣東北九里漢高祖北定三秦蕭何守關中欲修此

道通關中故名通關山

漢水南去縣二里

黑水出縣西北太行山南流入漢諸葛亮牋曰朝發南鄭暮宿

黑水

成固故城在縣東六里韓信所築晉平譙縱後梁州刺史嘗理

於此也

西縣次畿 西至府一百里本漢沔陽縣地後魏分置嶓冢隋大業二年

改為西縣

百牢關在縣西南三十步隋置白馬關後以黎陽有白馬關改

名百牢關自京師趣劍南達淮左皆由此也

八陣圖在縣東南十里諸葛亮鑿細石為圖

諸葛亮墓在縣東南八里亮卒遺命葬漢中定軍山貞觀十一

年勅禁採樵

定軍山在縣東六十里

洋州洋川 開元戶一萬八千八百八十九 鄉四十八 雄 元和戶二千八百九十六 鄉五十二

本漢漢中郡成固縣地先主分成固立南鄉縣為蜀重鎮晉改

為西鄉縣後魏宣武帝正始中於豐寧戍置豐寧郡廢帝於此

置洋州因洋水為名隋大業二年廢洋州置洋川鎮武德元年

復於西鄉立洋州

州境東西二百九十二里
南北六百六十里

八到東北至上都六百四十里
東北至東都一千四百九十里
東至金州五百里
西至興元府一百二十里
南至壁州西路五百六十里
北至京兆府蓋屋縣五百里

貢賦

開元貢賦

白交梭絹

火麻布

野紵布

管縣五 興道 黃金 洋源 西鄉 貞符

興道縣

緊郭下

本漢成固縣地後魏宣武帝分置興勢縣理在興

勢山上故以為名武德元年置洋州以縣屬焉貞觀二十三年改為興道縣

興勢山在縣北二十里蜀先主遣諸葛亮出駱谷成興勢山置烽火樓處處通照即此山按三國時蜀以漢中興勢白帝並為重鎮

漢水經縣南去縣一百步

儻谷一名駱谷在縣北三十里後主延熙二十年諸葛誕反於淮南分關中兵東下姜維欲乘虛向秦川率數萬人出駱谷聞誕已破遂還

駱谷路在今洋州西北二十里州至谷四百二十里晉司馬勳出駱谷破趙成壁於懸鉤去長安二百里按駱谷在長安西南南口曰儻谷北口曰駱谷谷中多反鼻蛇青攢蛇一名焦尾蛇常登竹木上能十數步攢人人中此蛇者即須斷肌去毒不然立死

駱水在縣城西一里

黃金縣中 西南至州一百三十里本漢安陽縣地屬漢中郡後魏文帝於

此分置黃金縣因黃金水為名

黃金水出縣西北百畝山黃金谷南流經縣西去縣九里其谷水陸艱險語曰山水艱阻黃金子午魏遣曹爽由駱谷伐蜀蜀將王平拒之於興勢山張旗幟至黃金谷謂此山也

故鐵城在縣西北八十里城在山上言其險峻故以鐵為名昔氏帥楊難當寇漢川令魏興太守薛健據黃金戍姜寶據鐵城宋遣梁州刺史蕭思話攻拔之驛即子午道也舊道在今金州安康縣界梁將軍王神念以舊子午道緣山避水橋梁百數多有毀壞乃別開乾路更名子午道即此路是也

洋源縣中 西北至州一百二十里本漢晉西鄉縣武德七年析置洋源縣因洋水為名

洋水在縣南三百步

西鄉縣上 西北至州一百里本漢成固縣地蜀先主置南鄉晉武帝改為西鄉縣武德元年置洋州州理在西鄉後移理興道縣

洋水東去縣八里

貞符縣中 南至州六十里開元十八年置初名華陽縣天寶三年廢八年王鉷奏開清水谷路復奏置其年鑿山得玉册因改名貞符縣隸京兆府十一年以路遠改屬洋州

利州益昌 開元戶一萬一千八百八十一 鄉三十二 下府 元和戶二千四百四十四 鄉二十七

本秦蜀郡地漢分巴蜀置廣漢郡按今州即廣漢郡之葭萌縣地也蜀先主改葭萌為漢壽縣屬梓潼郡晉改漢壽為晉壽梁天監以竺盾為太守隨夏侯道遷入後魏改立西益州梁大通六年又克之始通劍路改西益州為黎州武陵王蕭紀僭號於

蜀以席嶷為黎州刺史嶷反州屬魏復改黎州為西益州正始三年改西益州為利州隋大業三年改為義成郡武德元年又改為利州州城西臨嘉陵江周宣帝大象二年以豆盧勣為利州總管至任未幾而王謙據益州叛遣益州刺史達奚堪馬步十萬來攻利州於子城南北起土山城內之人負戶汲援軍既至堪等敗走今大城內東西南北有大池是達奚堪取土處也

州境 東西三百三十里 南北二百五十里

八到 東至上都一千二百五十里 東北至東都一千一百一十里 西至龍州四百里 東北至興元府四百九十里 東至集州三百里 西北至文州四百九十里

貢賦 開元貢 天門冬 金鋼鐵 絲布 賦 布 絲絹 元和貢 芎藭 麝香

管縣五 縣谷 益昌 葭萌 肩山 景谷

縣谷縣 上郭下 本漢葭萌縣地東晉孝武帝分晉壽縣置興安縣

隋開皇十八年改為縣谷縣因縣東南縣谷為名

龍門山在縣東北八十二里出好鍾乳

穿山一名胡頭山出好鐵舊置鐵官又有山空罍伏於空處皮

可為甲刀箭所不能入

西漢水一名嘉陵水經縣西去縣一里

潛水出縣東北龍門山書曰沱潛既道是也

益昌縣 中下 東北至州四十五里 本漢葭萌縣地晉改置晉壽縣周改為

益昌縣屬晉壽郡隋改屬利州

晉壽故城在縣東南五十里本漢葭萌縣也按蜀先主自葭萌取成都留中郎將霍峻守葭萌城張魯遣使誘之峻曰小人頭可得城不可得也

小劍故城在縣西南五十一里小劍城去大劍戍四十里連山絕險飛閣通衢故謂之劍閣道自縣西南踰小山入大劍口卽秦使張儀司馬錯伐蜀所由路也亦謂之石牛道又有古道自縣東南經益昌戍又東南入劍州晉安縣界卽鍾會伐蜀之路也

葭萌縣上北至州一百一十五里一本漢葭萌縣地東晉於今縣南置晉安縣隋改爲葭萌縣取漢舊縣名也

嘉陵江在縣城南

肩山縣中下西北至州二百一十五里本漢葭萌縣地後魏於今縣西南十五里置義城縣隋義寧二年改名義清縣天寶元年改爲肩山

以縣北三十里有可肩山爲名

縣城置玄白崖山上武德四年築義清縣理焉唯三面有城皆

臨絕險南面因險不更築城

景谷縣中下西南至州六十六里本漢白水縣地屬廣漢郡宋元嘉十七

年氏人楊難當自稱大秦王進軍克葭萌獲晉壽太守申坦因分白水置平興縣屬之沙州隋開皇十八年改爲景谷縣因縣

北景谷爲名大業二年廢沙州縣屬利州

縣城本平興城楊難當所築削山爲城城三角中有一井傳豎眼所穿

木馬山在縣西南二十五里諸葛亮之出祁山也作木牛流馬以供運於此造作因以名焉

白水一名羌水經縣西一里

石門關在縣南十八里因山爲阻昔諸葛亮鑿石爲門因名之

鳳州河池開元戶三千八百四十九鄉二十二元和平戶一千三百五十八鄉一十五

禹貢梁州之域戰國時為秦地秦并天下為隴西郡地漢高帝分隴西郡置廣漢郡武帝分廣漢隴西郡置武都郡領縣九其屬有故道河池二縣今州即二縣之地也三國時屬魏明帝太和三年其地沒蜀魏平蜀後復為雍州之地其地本氐羌所居後漢獻帝建安中有楊騰者為部落大帥騰子駒勇健多計略始徙居仇池至宋武帝封楊盛為武都王其子玄及難當亦相繼為王文帝元嘉十八年難當傾國南寇規有蜀土後魏太平真君二年招定仇池其年於此城立鎮太和元年置固道郡孝昌中以固道郡置南岐州廢帝三年改南岐州為鳳州因州境有鸞鷲山為名按成州同谷縣本是鳳州西界縣南有鳳凰山因為州名隋大業三年改為河池郡武德元年復為鳳州

州境 東西四百八十里 南北三百七十六里

八到 東北至上都六百八十里 東北至東都一千四百六十里 西南至興州三百三十里 東北至鳳翔府二百八十里 東至興元府三百八十里 北至隴州四百二十里

貢賦 開元貢 蠟一百斤 賦 布 麻 元和貢 蜜 土布

管縣三 梁泉 兩當 河池

梁泉縣 中下 郭下 開元戶一千八百一十八 鄉一十二

本漢故道縣地後魏太和元年於此置梁泉縣取縣西梁泉為名屬固道郡隋開皇三年罷郡縣屬鳳州皇朝因之武德元年析置黃花縣寶應元年省

三松山在縣南五里

故道水出陳倉縣之大散嶺西南流入故道川今州理即故道川也

迴車戍在縣西北六十里梁太清五年西魏遣雍州刺史達奚武爲大都督及行臺楊寬率眾七萬由陳倉路取迴車戍入斜谷關出白馬道謂此也

兩當縣

中下 東至州五十里

開元戶

一千六十六

鄉五

本漢故道縣地屬武都郡漢高帝引兵從故道出襲雍謂此也永嘉之後地沒氏羌縣名絕矣後魏變文爲固於此置固道郡領兩當廣鄉二縣因縣界兩當水爲名或云縣西界有兩山相當因取爲名隋開皇罷郡縣屬鳳州皇朝因之

鸞鷲山在縣西二十里

尙婆水今名石磐水水多磐石因以爲名俗語音訛故云尙婆川中有鳥羣飛二月從北向南八月從南還北音如簫管俗云伎兒鳥春來則種禾秋去則種麥人常以爲農候

河池縣

中下 東至州一百七十里

開元戶九百六十五

鄉五

本漢舊縣屬武都郡河池一名仇池按仇池山本名仇維山上有池似覆壺有瀑布其縣因山爲名山在成州界去縣稍遠今縣所處謂之河池川故取以爲名永嘉之後沒於氏羌縣名絕矣後魏於此置廣化郡廣化縣隋開皇三年罷郡縣屬鳳州仁壽元年改爲河池縣復漢舊名皇朝因之

故道水經縣城西去城三十步

河池戍在縣城中

髑髏堆在縣東北四十三里後魏討仇池於此大破其軍築爲京觀俗號其地爲髑髏堆

興州

順政上

開元戶二千四十五
元和戶九百五十四

鄉八
鄉九

禹貢梁州之域戰國時爲白馬氏之東境秦并天下屬蜀郡漢

武帝元鼎六年以白馬氏置武都郡今州卽漢武都郡之沮縣也晉永嘉末氏人楊茂搜自號氏王據武都自後郡縣荒廢而茂搜子孫承嗣爲氏王其後楊難當又據下辨自稱大秦王難當弟伯宜爲茹盧王伯宜孫鼠分王武興按武興卽今州理是也楊鼠旣王武興又得武都河池二縣之地鼠子集始稱藩於魏後謀叛魏魏遂廢武興爲藩鎮其年改鎮爲東益州廢帝二年改東益州爲興州因武興郡爲名隋大業二年罷州爲順政郡武德元年復置興州按州城卽古武興城也初蜀以其處當衝要遣蔣舒爲武興督守之及鍾會伐蜀舒遂降魏卽其處也城雖在平地甚牢實周迴五百許步唯開西北一門外有壘三面周匝

州境東西二百八十六里南北一百九十里

八到東北至上都九百五十里東北至東都一千八百一十里北至鳳州三百五十里東南至興元府二百五十里西至武州三百五十里南沿流至興元府三泉縣一百五十里

貢賦開元貢蠟六十斤 麻 布 硃砂

管縣三 順政 長舉 鳴水

順政縣中下 郭下 開元戶一千一百八十八 鄉四

本漢沮縣地後魏廢帝分置漢曲縣屬順政郡隋開皇三年罷郡以漢曲縣屬興州十八年改爲順政縣皇朝因之武興山在縣北百里多漆及黃蘗嘉陵水經縣南去縣百步

沮水出縣東北八十二里以其初出沮洳然故名爲沮水興城關在縣南五里

大城戍在縣東南四十九里

楊君神祠在縣西南二里嘉陵水南山上即楊難當神也土人祠之

長舉縣中下南至開元戶四百三十鄉二

本漢沮縣地後魏於此分置長舉縣屬槃頭郡周武帝廢槃頭郡縣改屬落叢郡隋開皇三年罷郡縣屬興州皇朝因之

接溪山在縣西北五十三里出硃砂百姓採之

青泥嶺在縣西北五十三里接溪山東即今通路也懸崖萬仞山多雲雨行者屢逢泥淖故號青泥嶺

嘉陵水去縣南十里

槃頭故城在縣南三里因水盤屈為名也

鳴水縣中下東至州開元戶四百二十七鄉二

本漢沮縣地也後魏宣武帝於此置落叢郡因落叢山為名又

置鳴水縣因谷為名隋開皇三年罷郡縣屬興州皇朝因之

廚山在縣南三里極崇峻幽深多木蜜百姓資其利

落叢山縣西北十里出鐵

成州同谷下開元戶四千九百五

禹貢梁州之域古西戎地也後為白馬氏國西南夷自冉駹以

來什數白馬最大有山曰仇池地方百頃其地險固白馬氏據

焉秦逐西羌置隴西郡秦末氏羌又侵據之元鼎六年平西南

夷置武都郡今州界二郡之地晉宋閒氏帥楊定楊難當竊據

仇池自稱大秦王宋遣將軍裴方明討平之後魏於此置仇池

鎮理百頃岑上後又改為郡梁改為秦州齊廢帝改為成州隋

大業三年改成州為漢陽郡武德元年復為成州本屬隴右道

貞元五年節度使嚴震奏割屬山南道今於同谷縣西界泥公

山上權置行成州

州境 東西三百九十三里 南北三百九十四里

八到 東至上都一千里 東至東都一千八百六十里 南至武州三百八十里 東至鳳州四百五十里 東南取良恭縣路至宕州五百四十里 東北至秦州一百八十里

貢賦 開元貢 蠟燭 鹿茸 防葵 狼毒 賦 布 麻

管縣三 上祿 同谷 長道

上祿縣 中郭下 本漢舊縣屬武都郡後魏改為階陵縣周武帝改為倉泉縣隋開皇三年罷郡縣屬成州大業三年改為上祿縣仇池山在縣南八十里壁立百仞有自然樓櫓卻敵分置均調有如人功上有數萬人家一人守道萬夫莫向其地良沃有土可以養鹽楊氏故累世據焉

雞頭山在縣東北二十里後漢將來歛從山道襲得略陽隗囂出其不意使將王孟將兵塞雞頭道即此也

州城即楊難當所築也

同谷縣 中下西北至州一百八十里 本漢下辨道地屬武都郡故氏白馬王

國後魏宣武帝於此置廣業郡并白石縣恭帝改白石為同谷縣隋開皇三年罷郡以縣屬康州大業初屬鳳州貞觀元年屬

成州

仙掌山在縣南五里

下辨水一名甘泉縣東北七十里

長道縣 下南至州五十里 本漢上祿縣地後魏之天水郡也廢帝改為

長道郡又立漢陽縣屬焉隋開皇三年罷郡縣屬成州十八年

改漢陽縣為長道縣

祁山在縣東十里蜀後主建興六年諸葛亮率軍攻祁山即此是也漢水經其南有諸葛亮壘之左右猶有豐草蓋亮之所植也

西漢水東北自秦州上封縣界流入

鹽井在縣東三十里水與岸齊鹽極甘美食之破氣

鹽官故城在縣東三十里在嶓冢西四十里相承營煮味與海

鹽同

鄧公營在縣西南三里武德元年行軍元帥鄧國公竇軌討薛舉餘黨營軍於此是也

文州陰平貞觀中屬隴右道開元戶一千七百六十九鄉九

禹貢梁州之域戰國時氏羌據焉漢開西南夷置陰平道凡邑有蠻

夷曰道以統兵眾屬廣漢郡永平之後羌虜數反遂置為郡後入

於蜀屬雍州晉永嘉末太守王鑿以郡降李雄自後氏羌據之不為正朔所頒故江右諸志並不錄也至後魏平蜀始於此置

文州理陰平郡隋大業二年罷州縣屬武都隋末又陷寇賊至

武德元年隴蜀平復為文州大曆十四年西戎犯邊刺史拔城

南走建中三年以舊城在平地窄小難守遂移於故城東四里

高原上即今州理是也

州境東西一百八十里

八到東北至上都一千四百五十里

東北至東都二千三百一十里

東取山路至龍州三百六十里

東南至利州四百九十里

西南至扶州一百六十里

北至武州二百五十里

貢賦開元貢麝香蠟燭

管縣二 曲水 長松

曲水縣中下本漢之陰平道也屬廣漢郡晉為陰平縣屬陰平

郡永嘉末地陷李雄縣遂廢後魏平蜀置曲水縣屬陰平郡隋

開皇三年罷郡縣屬文州皇朝因之

太白山在縣南二百五十三里其山巖谷高深常多霜雪春夏不消俗因名焉

太白泉一名羌水經縣北去縣一里

鄧艾故城在縣東七里魏景元四年鄧艾伐蜀上言今敵既摧折宜遂乘之從陰平由斜徑經漢德陽亭出劍閣西百里去成都三百餘里奇兵衝其腹心破之必矣遂自陰平道伐蜀蓋此時所築城也

姜維故城在縣東七里後主令維於此築城與鄧艾相守

長松縣中下西南 開元戶四百九十四 鄉三

後魏之建昌縣也屬盧北郡隋開皇十八年改為長松縣屬文

州大業三年罷州縣屬武都郡武德元年復改屬文州

天魏山在縣北三十一里

蘆北故城在縣東五十二里因葭蘆鎮為名也

扶州同昌貞觀中屬隴右道開元戶二千一百九十五 鄉十四

禹貢梁州之域古西戎之地自秦漢迄魏晉屬蕃夷無所建置

後魏討定陰平鄧至羌立為寧州分置昌寧帖夷等郡後改為

鄧州因鄧至羌為名也隋開皇七年改為扶州大業三年改為

同昌郡武德元年重置扶州

州境東西三百九十里 南北四百九十里

八到東北至上都一千六百里 東北至東都二千四百六十里

東南至龍州六百里
北至宕州四百里
東北至文州一百六十里
西南至松州驛路三百三十里
西北至故芳州驛路三百三十里

貢賦

開元貢賦

麝香布麻

當歸

芎藭

管縣四

同昌

帖夷

鉗川

尙安

同昌縣

中下郭下

開元戶六百一十九

鄉四

本後魏之舊縣也廢帝前元年置屬昌寧郡隋開皇初改屬鄧州後屬扶州皇朝因之

鄧至山在縣東二十五里

白水經縣西去縣百步

鄧至故城在縣南三里

帖夷縣

中下

西至

開元戶五百六十六

鄉四

本後魏廢帝元年置屬帖夷郡隋開皇三年屬鄧州七年改屬扶州皇朝因之

白水經縣南去縣百步

安昌故城在縣東北三十二里後魏廢帝遣寧同宇文昶平陰

平鄧至二蕃立寧州修築故城

鉗川縣

中下

東至州

開元戶四百一十八

鄉三

後魏廢帝二年置因山為名屬尙安郡隋開皇三年屬鄧州七年改屬扶州皇朝因之

羅夷山在縣東南五十八里

白水經縣南去縣二十八里

鉗川神祠去縣西北十里水旱人祈請焉

尙安縣

中下

東南至

開元戶四百一十九

鄉三

後魏恭帝後三年置屬武進郡隋開皇三年屬鄧州七年改屬扶州皇朝因之

素嶺山在縣西北一百六十八里

黑水源出素嶺山經縣西北三千步

元和郡縣圖志卷第二十二終

