

(改正) 明治九年十二月廿七日内務省乙第百三

本年乙第八十二號達獄事計表中監倉總表ノ儀ハ未決監

總表ニ合併其他改正増補別紙ノ通候條此旨相達候事

別獄事計表編製手續

- 一 表中記載スル人員月給俸給及出納金員等云々
但米額ハ、ナ以テ石位ト升位ヲ分テ合位ニ止ム日
給ハ其月一个月分ヲ記載ス
- 一 官吏ハ上半年ハ云々中兼務者ノ割註及ヒ若シ以下ノ
本文ノニ削除ス
- 一 工錢ハ各級云々ノ末(六月十二月ノ盡日上級ノ中甲ハ
ル之ヲ平均シテ二)割註ヲ加フ
- 一 未決已決總表入部責付保管セシ者ハ出獄シテ責付保

獄事計表編製手續

- 管セシモノ病愈へ或ハ犯罪ニ決スル等ニテ入監スル者ヲ記シテ初ヨリ責付保管スルヲ記入ス可ラス
- 一 工種人別ハ病囚ヲリト雖ト加入スヘシ而シテ表中工種ノ正目ナキモノハ類似ノ區ニ記入シ類似ナキモノハ雜役ノ區ニ記入スヘシ
- 一 放免ハ減等無罪或ハ自首ニヨリ放免スルモノヲ記ス
- 一 出納表ノ各區ハ必ス離形ノ通記入シ前後亂記スヘカラス
- 一 外役ヨリ逃亡スル懲役人ハ脱檻ノ區ニ記シ其懲治監入ノモノハ逃亡ノ區ニ記ス可シ
- 但懲治監入ノ者反獄越獄脱檻スルモ皆逃亡ノ區ニ

記ス可シ

未決監出入表入部ノ未ヘ左ノ一區ヲ加フ

責付保管 スルモノ		朱何 人	男	朱何 人
		朱何 人	女	朱何 人

已決監出入表入部ノ未ヘ左ノ一區ヲ加フ

責付保管 スルモノ		朱何 人	男	朱何 人
		朱何 人	女	朱何 人

獄事計表編製手續

入監ノ外決放表ノ首ヘ左ノ一區ヲ加フ

放免		朱何人
男	女	(朱何)人

責付閩刑禁獄表出部ノ末ヘ左ノ一區ヲ加フ

逃亡		朱何人
男	女	(朱何)人

懲治監出入表出部ヘ各左ノ一區ヲ加フ

逃亡		朱何人
男	女	(朱何)人

(参考) 明治十年七月五日内務省乙第六十二號ヲ以東京府ヲ除ク府縣ヘ達

獄事計表調製ノ儀ニ付テハ已決檻表中入檻ノ外
 決放ノ部收贖々罪除族三項ニ於テハ未決檻入不
 致者ハ記入スルニ不及儀ト可相心得此旨和達候

獄事計表編製手續

明治十五年十一月司法

省第四十五號布達
今般罪案書式改定候條自今之ニ照準可致尤モ從前之通
死刑ハ其時々伺ヲ經ヘシ流以下斷決ノ儀ハ追々本省ニ
於テ檢査可相成ニ付罪案罰文一纏ニ致シ一歲四度ニ分
テ一月二月三月之分ハ翌四月十五日限り以下之ニ準ヒ
十月十一月十二月ノ分ハ翌年正月中無遺漏當省ヘ可差
出候也

壬申十一月

追テ裁判所不被置府縣ハ從來主任ノ典事以下姓名ヲ記
載シ尤遊班檢事ノ席ハ其儘ニ之ヲ欠キ斷刑伺書ハ式ニ
準ヒ令參事連署ヲ以可差出事
罪案書式略之并補同斷

本籍

苗字名

其方儀誰某宅へ押入り家内ヲ威シ金何十
圓奪取ル科持兇器強盜律ニ依リ斬罪申付ル

本籍

苗字名

其方儀誰某宅へ忍入金何百圓盜取科竊盜律ニ依リ何
罪可申付之處事露顯ニ及ハサル内自ラ首出スルヲ以
テ二等ヲ減シ何罪申付ル
或ハ盜贓ヲ償フヲ
以テ其罪ヲ免ルス
本籍

苗字名

其方儀誰某ニ遊根有之工夫ヲ以テ或ハ誰某及殺害科

罪案書式

謀殺律ニ依リ斬罪申付ル

本籍 苗字名

其方儀誰某ト圖毆ノ末人ヲ毆テ殺スノ科圖毆殺律ニ依リ絞罪申付ル

梟示犯由牌

本籍

苗字名

支那

此者儀貨幣贋造ノ上行使致ス科偽造寶貨律ニ依リ梟示ニ如此ハ行フ者也

年號月日

縣府名 裁判所

外ニ

罪案凡例アリ

(改正) 明治六年一月十九日 司法省第八號達

罪案凡例第二十四條別紙ノ通改正相成候條此段相違候事

罪案凡例

第廿四條贓金ハ金幣ヲ分別スルニ及ハス銅錢ハ銅貨品位ニ因リ鉄錢ハ鉄錢價位ニ因リ金ニ計ヘテ記載シ舊藩幣ノ如キハ地方ノ時價ニ因ル

(改正) 明治六年三月十四日 司法省第三十四號達

罪案書式

罪案書式中盜匪稱呼ノ儀何十何兩ト記載有之候處太政官第三百六十二號ノ御布告ニ基キ自今總テ圓錢ト改稱可致此段相違候也

(改正) 明治六年五月十八日
司法省第七十七號達

罪案書式補改正及布達候條從前施行ノ書式補兇徒聚衆律內附和隨行等ノ者ヲ載スル式ヲ改メ二人以上共犯輕罪ノ者ハ以來總テ此ニ照準可致事
書式補改正并系欄紙離形一枚添略之

(參考) 明治六年三月十四日
司法省第三十五號

罪案體裁當省第十六號罪案書式ニ照準シ可差出

候處年齡戶籍等從前ノ書體ニ泥ニ認候向往々有之候ニ付年齡ハ太政官第三十六號ノ御布告ニ照シ幾年幾月ト相算シ國所ハ戶籍書法ニ照準シ區々不相成樣精拔可差出此段更ニ相違候也

(參考) 明治六年九月八日
司法省第四百一十一號達

當省壬申第四十五號ヲ以テ流以下處刑ノ罪案罰文一纏ニ致シ可差出旨及布達置候處今後罪案ノニ差出罰文相添ルニ不及候條此旨更ニ布達候事

(參考) 明治六年三月廿五日
司法省第四十四號達

昨壬申當省四十五號布達罪案書式賊盜律強盜條

追テ改正可相成候間見合可申旨達置候處書式改正當年十六號布達ニ及ヒ候上ハ右ヲ照準可致處中ニハ未タ見合候向モ有之哉ニ相聞候條嗣後十六號ノ布達書式ニ照準可致此旨爲念相達候事

(參考) 明治六年七月四日 司法省第七號達

當省壬申第四十五號流以下處刑罪案每年一月ヨリ三月迄ノ分四月十五日限以下之ニ準ヒ總テ翌月十五日限可差出旨及布達置候處以來二百里内ハ翌月廿日限リ二百里以外ハ廿五日限リ十月ヨリ十二月迄ノ分ハ一般以前布達ノ通相心得可差出此段更ニ相達候事

(參考) 明治六年七月十二日 司法省第十三號達

斷刑伺出候節長次官進署斷刑伺一紙罪案ニ添ヘ可差出旨罪案施行順序ニ記載有之候處以來ハ他ノ伺書同様正副二通罪案ニ相添可差出候此段更ニ相達候事

(參考) 明治七年一月廿七日 司法省第二號ヲ以各裁判所並裁判所無之各縣ニ達

當省壬申四十五號布達懲役十年以下處刑罪案見込ノ筋ヲ以テ昨六年分及檢査候處評議ノ次第有之本年ヨリ罪案寫一般進達ニ不及候條此段相達候事

(參考) 明治七年三月二日司法省第四號ヲ以テ各裁判所并裁判所無之縣々へ達

口書ノ儀ハ元來本人ノ申口ニ隨ヒ其眞ヲ不失樣相認鄙詞俚言モ必ラス其儘ニ記載スヘキハ當然ニ候處此程口書中往々勉テ漢語ヲ雜用シ本人へ讀聞セ候テモ解シ得間敷トモ有之万一ソレカ爲メ誤刑ヲ生シ候儀モ候テハ不相濟候條自今犯罪ノ顛末ヲ無遺漏記載シ無益ノ文飾ニ不涉樣可致此旨爲心得相達候事

(參考) 明治八年九月廿二日司法省第廿七號ヲ以テ警視廳及府縣へ達

警察官吏犯罪人ヲ捕獲シ府縣裁判所及各縣刑事取扱ノ分課へ遞送候節是迄差出來候犯人送致書

中自今該犯姓名上へ捕縛ノ月日并捕獲ノ區別左ノ名目ヲ記載可差出此旨相達候事

何時捕獲	探偵捕獲	告訴捕獲
何月何日	何月何日	何月何日
何時捕獲	探偵捕獲	告訴捕獲
何月何日	何月何日	何月何日
告發捕獲	自首	

(參考) 明治八年十二月十日太政官第百九十號布告

本年五月第九十一號ヲ以テ巡回裁判規則布告候處當分ノ内府縣裁判所ニ於テ罪按證憑擬律案ヲ具シ上等裁判所へ差出シ上等裁判所ニ於テ之ヲ審案檢査シ罪跡明白ニシテ巡回再審ヲ要セサル

罪案書式

モノハ直チニ大審院ノ批可ヲ請ヒ原縣裁判所へ
還付シ決行セシメ候條此旨布告候事

(參考) 明治九年一月十四日司法省第
六號ヲ以各上等裁判所へ達

昨八年乙第七十六號達ノ趣モ候處同年第百九十
號公布ニ就テハ巡回再審ヲ要セサル者差出方書
式左ノ通可相認此旨更ニ相達候事

何國何郡何村

何 某

右別紙口供逐審閱候間擬律相附シ請批可候也
某上等裁判所

年月日 何等判事何某

何等、、、

大審院長官宛

(參考) 明治九年一月十二日司法省第五號ヲ以
各府縣裁判所裁判所ヲ置サル各縣へ達

昨八年天政官第百九拾號布告中罪案証憑擬律案
ヲ具シ上等裁判所へ差出云々ト有之ハ上等裁判
所詰檢事へ差出候儀ト可相心得候條此旨相達候事

(參考) 明治九年一月十四日司法省第六號ヲ以
各府縣裁判所裁判所ヲ置サル各縣へ達

明治八年十二月第百九拾號公布ニ遵ヒ罪案証憑
擬律案ヲ具シ上等裁判所へ差出候節警察官吏ノ
原告書無之ヲハ罪跡發覺ノ原由不相分前後參究

罪案書式

ニ差支候條自今必添附候様可致此旨相達候事

(參考) 明治九年一月十四日司法省第七號ヲ以

明治八年第九拾號公布ニ依リ管轄上等裁判所
ニ指出候死囚罪案ノ儀大審院ノ批可ヲ請フ都合
モ有之候條向後正副三本遞送可致且摺印ハ正一
本ニ歸シ候儀勿論ニ候得共裁判官檢印ハ副二本
共同様捺シ可申此旨相達候事

(參考) 明治九年一月廿七日司法省第十四號ヲ以

本年當省達第七號ヲ以テ相達候上等裁判所ニ死
囚罪案遞送ノ節右罪案ニ相添候証憑ノ儀向後正

副二本差出可申此旨相達候事

(參考) 明治九年二月五日司法省第十六號ヲ以

昨八年第九拾號公布相成候ニ付テハ以來府縣
裁判所ヨリ上等裁判所ニ出ス所ノ罪案擬律案等
ノ巡廻再審ヲ要セサル者ハ該上等裁判所ヨリ之
ヲ大審院ニ出シ同院批可シ又ハ更ニ擬律シテ該
上等裁判所ニ還付シ該上等裁判所受テ之ヲ原
裁判所ニ還付シ其巡廻判事ノ巡廻地ヨリ大審院
ニ出ス所ノ諸案モ亦同院批可シ又ハ更ニ擬律シ
テ該上等裁判所ヲ經テ原府縣裁判所ニ付シ執行セ
シメ候儀ト可相心得此旨更ニ相達候事

(參考)

明治九年四月十七日司法省第四十三號ヲ以各府縣裁判所裁判所ヲ置サル各縣へ達

明治八年十二月第九拾號公布相成候ニ付罪案証

憑擬律案ヲ具シ上等裁判所へ指出タルモノ處決

表ノ儀ハ別紙第十二號ノ通各上等裁判所へ相達

候條其旨相心得右表并罪案寫府縣判事ヨリ其所

轄上等裁判所へ可指出候條此旨相達候事

但右公布ニ付同年九月當省達第二十五號取扱刑

事取調書雛形中別紙ノ通刪除増補候事

本文別紙第十二號ハ後葉ヲ參觀スヘシ

處分濟之部内譯書中

「死罪ニ處ス可キ者ニ付具案上等裁判所へ差

出件數

死罪ニ處ス可キ者ニ付上等裁判所へ具案中ノ人員

右ノ二項ヲ刪除シ左ノ四項ヲ増補ス

死罪見込ニ付具案上等裁判所へ指出ス處再

審ヲ要セス決行セシムル件數 何 件

死罪見込ニ付具案上等裁判所へ指出シノ上

巡回裁判へ付スル件數 何 件

死罪見込ニ付具案上等裁判所へ指出ス處再

審ヲ要セス決行セシムル人員 何 人

内具案指出中死去ノモノ 何 人

死罪見込ニ付具案上等裁判所へ指出ノ上

罪案書式

巡回裁判へ付スル人員

何人

左ノ項「糺問中」ノ三字ヲ删除シ内書ヲ増補スモ人員同様ト知ル可シ

「糺問中」脱監或ハ越獄又ハ反獄ニ付消込件數

内

内書一項ニ止ルキハ但書ニナス可シ

當應取調中ノ分

何件

死罪見込ニ付上等裁判所へ具案中ノ分

何件

是ハ再審ヲ要シ或ハ要セス未ダ分ラサルモノヲ云フ若シ既ニ巡回裁判ニ付ス

ルレハ府縣ニ於テハ處分濟ノ部ニ屬ス以後該犯脱監越獄等ノ事故アルモ上等裁判所ノ取扱刑事取調書ニ記載スルモノト知ル可シ

懲役終身ニ付具案上等裁判所へ指出中ノ

分

何件

未決ノ部内譯書中

左ノ二項ヲ増補ス

死罪見込ニ付具案上等裁判所へ指出中件數

何件

死罪見込ニ付具案上等裁判所へ指出中人員

何人

罪案書式

(參考) 明治九年六月三十日司法省第五十八號ヲ以各府縣裁判所裁判所ヲ置サル各縣へ達
 本年當省達第十四號ヲ以テ死囚証憑差出方相違
 置候處自今死囚証憑ハ正副三本更ニ懲役終身証
 憑ハ正副二本宛差出可申此旨相違候事

明治十年二月十五日
 警視局第二十六號達

河海警察規則左之通相定候條此旨相違候事

河海警察規則

第一條 舟船橋梁等ノ妨害ヲ防キ河海ニ屬スル一切ノ

警察ヲ行フ可シ

第二條 河海岸要衝ノ地ニ警視署ヲ設置シ管轄區域ヲ

定ム可シ

第三條 河海警視署ニハ左ノ役員並巡邏船ヲ設ク可シ

警部

警部補

巡查

巡邏船頭

水上警察規則

同 船夫

パツテラ

外ニ川蒸氣船二艘便宜ノ地ニ置キ非常急遽ノ用ニ供ス

第四條 署中署長ヲ除クノ外警部同補巡查ヲ甲乙丙ノ

三部ニ分テ交替當直スヘシ

第五條 見張所ニ於テハ晝夜諸船ノ出入ヲ察シ巡邏船

一艘斷ヘス其管内ヲ巡回シ碇泊船ノ動靜ヲ監視シ或ハ

運搬ノ諸物ヲ注目シ或ハ乗客人等ヲ查察スヘシ

第六條 警部ハ巡邏船ヲ以テ時々管内巡視スヘシ

第七條 警部ハ出水ノ時管内ノ諸橋並河海岸ノ水害防

禦ヲ指揮ス可シ

第八條 巡查ハ船頭水夫ノ勤怠ヲ監視シ異狀アルハ警

部ニ申告スヘシ

第九條 巡邏船頭並船夫ハ巡查ノ指揮ニ隨ヒ巡邏船ヲ

運漕ス可シ

第十條 大雨出水等ノ時ハ非番ヲリトモ速ニ該署ニ出

頭スヘシ

第十一條 巡邏中公務ノ外決シテ上陸スヘカラス

第十二條 諸碇泊船ノ増減並船名船主船夫ノ人別等時

々之ヲ照査スヘシ

第十三條 怪シキ船ト察スルトキハ直ニ乗移リ船主ニ

照會シテ之ヲ點檢シ不審ナル者ハ取糾シ其模様ニ依

リ該署ニ拘引ス可シ

但兵器彈藥其他制禁ノ物品免許ヲ經ス私ニ運送セ
ル者モ本文ニ同シ

第十四條 夜中諸船ニ上下シ及ヒ轉移スルモノニ注意
シ若シ不審ナル者ト見認ルキハ船主ニ斷リ之ヲ取調
フ可シ

第十五條 諸船ノ碇泊場ヲ離レテ獨他所ニ投錨スル者
ハ注意スヘシ

第十六條 拔荷密賣等ヲ見認ルキハ取押ヘ物品ハ船主
ニ預ケ書面ヲ取リ犯罪人ハ最寄水陸警視署ニ拘引ス
ヘシ

第十七條 難船アラハ速ニ浦役人ニ報知シ且河海岸船
主船夫ニ令シテ救助セシムヘシ

第十八條 船中出火ノ時ハ近傍ノ碇泊船々ニ報知シ又
ハ之ヲ指揮シ消防救援セシムヘシ

但此場合ニ於テハ竊盜ニ注意スヘシ

第十九條 陸地出火ノ時ハ最運搬ノ舟船ニ注意シ若シ
疑シキ物品ヲ載スル者ハ荷主ノ姓名ヲ尋ネ荷揚ケ先
キヲ見届ク可シ

第二十條 水中ニ投身シ又ハ誤テ陷溺スル者ハ速ニ之
ヲ救援スヘシ

第二十一條 水中浮屍アルキハ之ヲ引留メ檢視ノ手續ヲ
ナスヘシ

第二十二條 諸船取締規則ニ違背スル者ハ取押ユ可シ
第二十三條 他管下ヨリ出入セシ舟船定リタル場所外ニ

水上警察規則

リ人ヲ上下セシムル者ハ之ヲ制シ其人名住所ヲ取調
フヘシ

但シ怪シキ者ト見認ルキハ取押ユヘシ

第廿四條 狹隘ノ川中並揚ケ場等へ舟ヲ横タヘ舟路ヲ

塞キ妨害スル者ハ之ヲ制スヘシ

第廿五條 流木塵芥其他水利ノ妨害トナルヘキモノハ

注意シテ取除クヘシ

第廿六條 巡邏中違式註違ノ罪ヲ犯セシ者アルヲ認ル

キハ最寄水陸警視署へ拘引スヘシ

但違式註違外ノ犯罪人ハ此限ニアラス

第廿七條 軍艦并外國船ハ此規則ヲ適用スヘカラス

(改正) 明治十年八月十七日
警視局第七十四號達

本年一月第二十六號ヲ以テ相達候河海警視規則中河海
ノ二字水上ト相改候條此旨相達候事

(参考) 明治十年二月十七日
警視局第二十七號達

河海警視假出張所左之場所へ設置候條爲心得此
旨相達候事

第一方面第四分署所轄

第一大區十六小區

靈岸島新船松町

第二方面第二分署所轄

第二大區三小區

芝金杉新濱町二番地

第二方面第五分署所轄

第七大區二小區

南品川六町目

第六方面第一分署所轄

第六大區一小區

熊井町五番地

(參考) 明治十年三月廿四日
警視局第五十四號達

第一方面第四分署

第二方面第二分署

同 第五分署

第六方面第一分署

河海警察船水火夫並身元引受人薦舉人等諸願書
式別紙之通相定候條此旨相達候事

何府縣士族
平民

何之誰

右ハ水火夫志願之者ニテ一應取調候處相當之人
物ニ付薦舉仕候御檢査之上御雇入相成候ハ、
何府縣管下何町何番地士族當時第何大區何小
區何町何番地住居或ハ寄宅何之誰至極慥成者ニ
付身元引受ニ相立可申候若本人及ヒ身元引受
人共不都合之節ハ私引受萬事相辨可申候依テ
此段申上候也

水上警察規則

年月日
東京警視本署
御中
誤分署
官姓名
印

私儀

水夫御雇志願ニ有之別紙條目之趣誓而確守可
仕候條御檢査之上御雇被成下度此段奉願候也

第何大區何小區
何町何番地寄留或
ハ借宅
本縣士族何之誰弟子
何名印

官姓名股

別紙

御雇中可確守誓約條目

- 一 船中諸規則ハ勿論時々御達之趣謹而相守可申候事
- 一 上官ノ指揮ハ聊モ違背致間敷候事
- 一 御雇一个年未滿ニシテ辭退ヲ願候儀決而致間敷候事

何府縣士族
平民
何之誰

右ハ身元行狀儘成者ニ付水夫ニ御雇入相成候
上ハ爾後本人不都合之難有之條ハ於私一切引
受相辨可申依而引受証書如件

水上警察規則

第何大區何小區

何府縣士族平民

當時官名工職業

何誰某印

年月日

東京警視本署

御中

(參考) 明治十年三月二十七日
警視局第五十九號達

水上警察所有之

各分署第二方面第五

水上警察所ハツテ一付水夫ノ儀以來第二方面

第五分署ヲ除クノ外六名宛ニ相定雇給左之通確

定候條人撰ノ上兼テ相違置候手續ニ照準シ共署

ニ於テ申付其旨可届出辭令書離形相添此旨相違

候事 但最初三等水夫ニ申付増給ノ儀ハ伺濟ノ上可

取計事

一等水夫 金八圓

二等水夫 金七圓

三等水夫 金六圓

辭令書離形

何ノ誰

何等水夫申付候事

但雇給一個月何圓

水上警察規則

警視何方面

第何分署

年號月日

(參考) 明治十年十月三日警視局第百八十七號達

沿河海各分署

川々通船検査ノ儀昨日相達候趣モ有之候處右ハ出帆若クハ經過ノ地方等尋問ノ兩地共虎列刺病流行セサル旨供狀シ疑敷儀無之且船中患者ナキ事ハ消毒ヲ要セス直ニ入津差所候様可致此旨相達候事

(參考) 明治十年十月四日警視局第百九十一號達

通船検査所出張

醫員

流行病アル地方ヨリ來ル船舶ノ乗客若クハ荷物等消毒法施行之儀ハ出張醫員ニ於テ甄別シ其見込ニ任セ施行候様可致此旨相達候事

(參考) 明治十年十月四日警視局第百九十三號達

沿河海各分署

第五方面第五分署

兼テ相達置候川々通船検査手續第四條横濱地方トアルヲ流行病アル地方ト改正シ且其消毒法施行ノ儀ハ出張醫員ノ見込ヲ以テ施行候儀ト可相

水上警察規則

心得此旨相達候事

(參考) 明治十年十一月五日警視局第二百七十二號達

第一方面第四分署

第二方面第五分署

第六方面第一分署

水上警察巡回ハツテ一ノ船へ別紙圖面ヲ附シテ船章
塗付候機可致此旨相達候事

但費金ノ儀ハ追テ本署第四課ヨリ受取可申事

(參考) 明治十年十二月十二日警視局第三百三十號達

水上警察有之地

各分署

水上警察水夫用襟巻一掛ケ已來冬服渡ノ節一同
支給候條此旨相達候事

但本年分ハ即今相渡候條請取方第四課へ可申
出專

(參考) 明治十年十二月二十七號達
警視局第三百四十三號達

第一方面第四分署

第二方面第五分署

第六方面第一分署

水上警察巡回ボート船へ乗組ノ巡查及ヒ水夫等
風雨並ニ夜中防寒ノ爲メ船内敷物トシテ毎年十

水上警察規則

一月一日ヨリ三月三十一日迄一艘ヨリ少クハ五枚相渡候條不体裁無之様注意可致此旨相達候事但現品請取方ノ儀ハ本署第四課ニ可申出尤從前請取有之分ハ差引枚數可申出事

(參考) 明治十年三月廿一日警視局長乙

諸川々ニ於テ舟筏繫方不都合ノ場所所有之水路ヲ塞キ通船ノ妨害不少趣ニ付狹隘ノ川筋ハ別テ繫方注意致候様營業人ニ此旨可相達事

明治八年十二月廿二日内務省乙第百六十八號ヲ以東京府ヲ除ク府縣ニ達

今般巡查懲罰例警察出張所設置方巡查召募規則并檢査表名簿式月報送致手續警部巡查給與規則等別冊ノ通被相定候條此旨相達候事

(巡查懲罰例ハ民鑑附錄卷ノ三ニ掲ク)

警察出張所設置方

出張所設置方

- 一 管内ヲ分テ數區トシ警察ノ區域ヲ定ム
- 一 一區ハ大約戸數二萬以上三萬以下トス但實地適宜ニ酌量スルモ防ナシ
- 一 每一區出張所一所ヲ設ク警部之レニ出張ノ巡查數十名之レヲ附屬ス

警察出張所設置方

一 區内ニ數屯所ヲ設ケ巡查ノ持場ヲ分テ警邏セシム
但屯所ハ巡查ノ上席人ヲ以テ取締ヲナサシム可

(參考)

明治八年四月五日內務省第十號ヲ以京都府
大坂府新川縣相川縣豐岡縣濱田縣根長縣北條
縣岡山縣小田縣山口縣鳥取縣濱松縣靜岡縣滋
賀縣岐阜縣三重縣度會縣愛知縣濱石川縣和歌山
縣名東縣愛媛縣高知縣福岡縣三潞縣小倉縣大
分縣佐賀縣白川縣宮崎縣鹿兒島縣新瀉縣兵庫
縣廣島縣ト達

今般各地方警察設置方爲取調警察保潔官員派出候
條別紙ノ條件實地適切ノ見込ヲ立テ離形ノ通至
急取調置キ可申此旨相違候事

紙別形

一 將來警察官吏及巡卒何人出張所并屯所何个所
ヲ設置シ管内取締行届キ見込調

但 巡卒人員ハ管内人口戸數幾人幾戸ニ付幾
人ヲ備セ見込共

一 將來出張所及屯所設置ノ要所並一个所ニ付入
費何程見込調

但 管内略圖ヲ製シ出張所及屯所ノ位置并其
持区内ノ戸數人口トモ記載ス

一 將來警察設置ニ付掛リ人員箇所并費額凡積内
譯書共取調離形

但 一个年凡見積調

警察出張所設置方

一 額外
金何程

一金何程

金何程

金何程

但一个所金何程

內小譯

金何程

但總人數何人一人一
個月給金何程ツ

金何程

是ハ筆墨紙并薪炭油蠟燭茶等ノ類

金何程

警察掛判任等外宿代

警察費額内累年仕拂殘

金大藏省へ返納ノ分

囚人護送費トシ

凡積可備置分

各出張所屯所諸入費總高

小使月給

消耗品

備附品

是ハ椅子卓并硯本箱火鉢等ノ類

金何程

是ハ郵便稅或ハ臨時小使日雇代等ノ類

金何程

但保存期限見込詳記スヘシ

金何程

是ハ郵便稅或ハ臨時小使日雇代等ノ類

金何程

但保存期限見込詳記スヘシ

金何程

(參考)

明治九年五月十日内務省乙第五十七號ヲ以東京府ヲ除シ府縣へ達

府縣警察出張所敷地ノ儀自今新ニ取設候節ハ出

張所ハ百坪屯所ハ五十坪以内ヲ目的ト致シ可成

丈官有地ノ内ニテ撰擇可致此旨相達候事

(參考) 明治十年一月廿六日
內務省乙第五號達

各地方ニ於テ從來取設有之候警察出張所并屯所
等ノ名義ヲ廢シ更ニ出張所ヲ警察署屯所ヲ分署
ト改稱シ各設置スル所ノ地名ヲ冠稱可致且明治
八年當省乙第六十八號ヲ以相達候警察月報表
別紙離形ノ通改正増補候條送致手續等從前之通
相心得本年一月ヨリ右ニ照准可届出此旨相達候
事

(參考) 明治九年四月十九日內務省乙第四十
八號ヲ以テ東京府ヲ除ク府縣ニ達

昨八年一月ヨリ同六月マテ警察吏員并ニ出張所
屯所ノ數其他警察費用仕拂方別紙離形ノ通取調

往復日數ヲ除クノ外十日限可届出此旨相達候事
但警察吏員及遞卒以下人員并ニ出張所屯所共

六月三十日ノ現在ヲ可揭載事

別紙離形

- 一 警察掛判任 何人
- 一 警察掛等外 全
- 一 遞卒 全
- 一 一厘 全
- 一 一厘外國人 全
- 一 小使 全
- 一 出張所屯所 何箇所
- 一 内屯出張所 全

警察出張所設置方

- 一金何程
- 一月ヨリ六月迄
- 警察費額受取高
- 七月ヨリ越高
- 賦金
- 民費

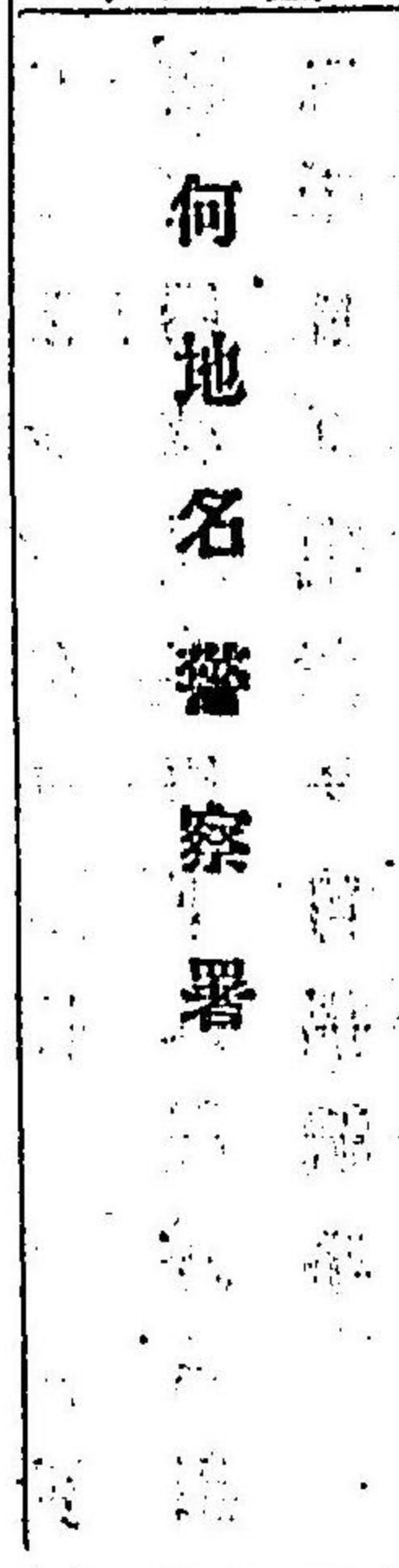
但警察署門牌左ノ通揭示可致尤改正ノ上其地名署敷等詳細可届出事

門牌離形適用木

堅五尺

横一尺

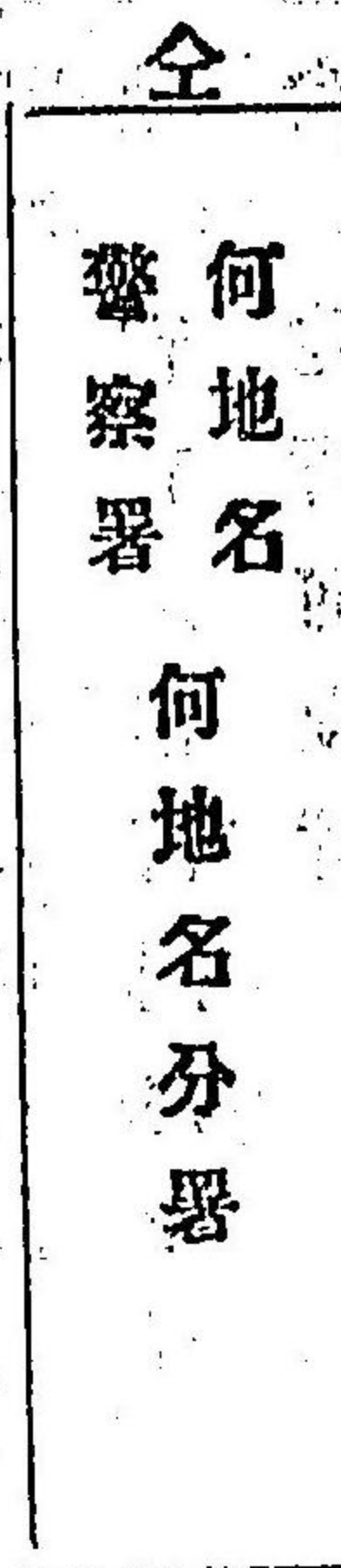
尺曲



41+何

堅四尺五寸

横九寸



(警視月報表ハ取消サル、ナ以テ此所ニ略ス)

(参考) 明治十年三月五日内務省乙第二十九號ヲ以東京府ヲ除ク府縣ニ達

本年一月二十六日當省乙第五號達中警察月報表改正ノ儀ハ詮議ノ次第有之ニ付追テ何分ノ儀相違候迄従前ノ表ヲ以可届出此旨更ニ相違候事

(警察月報表改正ノ分職ヲ後ニアリ)

警察出張所設置方

(參考) 明治十一年三月廿六日內務省乙第三

各地方警察署明細書別紙書式ニ照準シ取調往復

ヲ除ク外日數廿日限リ當省ニ可差出事

但爾後警察署并分署新設或ハ廢合候節ハ本文

ニ準シ其都度可届出事

何(府縣)警察署明細書

何地名警察署

位置 何大區何小區何郡何(村町)

敷地 官有地第何種何々坪

廳舎 建坪何々坪

但何年度新築又ハ舊何々ノ建物

ニ修繕ヲ加ヘ或ハ民屋假用等其
事由ヲ畧記ス

縣廳距離 何里何町

官吏定員 (警部何人
巡查何人)

所轄分署 何个班

管轄地名 何村町

管第何大區何小區何郡

同 同

兵數 何万何千

人員 同上

何地名警察署 何地名分署

警察出張所設置方

位置	書式同上
敷地	同上
廳舎	同上
縣廳并管轄警察署距離	但書同上 縣廳何里何町 警察署何里何町
官吏定員	巡查何人
管轄地名	書式同上
戶數	同上
人員	同上
明治年月日	何(府縣)

明治八年十二月廿二日內務省乙第百六十八號ヲ以テ東京府ヲ除ク府縣ヘ達ス
 (御達本文ハ警察出張所設置方ノ部ヘ掲ケタルヲ以テ此所ニ略ス)

巡查召募規則并檢査表名簿式

巡查召募規則

第一條 召募合格ノ者

- 一 年齡二十歳ヨリ四十五歳マテ
但徵兵相當ノ者ハ除之
- 二 普通讀書差間ナキ者
- 三 二個年以上勤續差間ナキ者
- 四 職務上ニ害アル疾病無キ者
- 五 性質耐忍ヨシテ酒癖ナキ者
- 六 保証人アル者

巡查召募規則并檢査表名簿式

七 破廉耻及日罪等ヲ犯セシトキ者

第二條 巡查志願書式

巡查志願書

私儀當管下巡查職奉勤仕度御檢査奉願候也

年月日

府縣何郡何町或何番地
何大區何小區

華族 長男
士族 某次男
平民 厄介

寄留人何府縣何郡何町或何番地
肩書例何大區何小區

志願人

姓名

年印

肩書式同前

保証人

姓名

印

前書願ノ趣相違無之候條與書如此候也

肩書式同前

年月日

戶長

姓名

印

府知事
縣令 殿

第三條 巡查奉職受書並保証書式

奉職書式

今般御試檢相濟何等巡查拜命仕候然以上御規則
ヲ遵奉シ専ラ職務精勤可仕仍テ御受書如此候也

巡查召募規則并檢査表名簿式

年月日

何區何等巡查
姓名印

右之者巡查職志願ニ付御試檢之上何等巡查拜命仕
候然ル上ハ御規則ヲ遵奉セシメ本人身上ニ付萬事
引受可仕候仍テ保証狀如此候也

肩書式前ニ同シ

保証人 姓名 印

年月日

府知事
何縣令 殿

第四條 巡查志願ノ者ハ警部一人醫師一人立會ヒ第一
條ニ照シテ檢査メ檢査表ニ記載メテ府長官ニ呈ス

第五條 華士換平民ヲ論セス檢査ノ上合格之者ハ四等
巡查ニ充ツヘシ

第六條 試驗畢リテ奉職シタル者ハ名簿式ニ照シテ二
葉ヲ記載セシメ其一葉ヲ警保課ニ差出シ一葉ハ本屬
警部之ヲ貯フヘシ其進退功勞等アルコトニ每次追記
スヘシ

(參考) 明治九年三月廿七日內務省乙第四十一號ヲ以東京府ヲ除ク府縣ニ達

明治八年乙第百六十八號ヲ以テ巡查召募規則等相達置候處從前地方ニ於テ巡查申付置候者ト雖
徵兵相當ノ者ハ右規則ニ照シ候儀ト可相心得此旨更ニ相達候事

一 明治十一年一月七日內務省乙第

明治八年十二月十二日當省乙第百六十八號ヲ以テ相達候警察月

報表並ニ送致手續製表心得等別紙ノ通改正創定候條本年一月以降右ニ照準可届出此旨相達候事

但シ其地方限リノ日報表ハ適宜ニ編製可致事

月報送致手續

一分署取締ノ巡查ハ各巡查ノ手帖ニ記載シタル條件ヲ

月報表離形ニ照シテ記載シ一月畢ル毎ニ速ニ警察署

警部ニ送致スヘシ

一 警察署警部ハ各分署ノ月報表及警察署附屬巡查ノ月

報表ヲ合シテ警察署月報表ヲ製シ速ニ本廳ニ送致ス

月報送致手續

一本應第四課官員ハ各警察署月報表ヲ合シテ府月報表
ヲ製シ地方長官ニ具申シ地方長官ハ之ヲ點檢シ署名
シテ翌月十日迄ニ内務卿ニ送呈スヘシ若シ事故アリ
テ延滞スルモハ其趣ヲ速ニ具申スヘシ

一月報表ハ簡略ニ件銘ノミヲ記スルニ止マリ其詳明ヲ
要スル事件又ハ科目外ノモノハ内譯表并ニ警察雜報
ニ記載スヘシ

第一項 製表心得
表中數字ハ左リヨリ起リ右ニ推歩ス而シテ金
匁位數ハ合位ニ止ル事故實効數ハ方營ニハ事故十
五實効五トアルハ事故ノ内五ノ實効トス而シテ實効
ハ其保護ヲ受ケル者ノ員數ヲ掲ケ賊難モ之ニ同シ總

テ記載スヘキ員數ナキモハ其坎内ニ〇點ヲ施スヘシ

第二項 警察署并ニ警察官吏ハ其月三十一日ノ現數ヲ
掲ケ兼警察官吏事務ハ黒書 警察費ハ該月中支出高ヲ掲
ケ賞與救恤ハ該科目ニ與カリシ者ヲ掲ケ違警並ニ巡
査懲罰及ヒ賣淫犯則ハ其月中處分ヲ受ケル者ヲ掲載
スヘシ

但シ巡查ノ罰金ハ其追徵數个月ニ涉ルトモ科セラ
レシ高ヲ其月ノミニ掲ケヘシ
第三項 罪犯捕拿ハ捕拿セシ現時ノ罪狀ヲ以テ類別シ
二罪俱發ハ一ノ重キ方ヲ以テ掲ケ而シテ罪犯ノ自首
スル者ハ各坎中人員ノ下ニ別ニ朱ニテ(二)此ノ如ク
記入スヘシ

月報送致手續

第四項 賊難ハ強竊盜トモ其難ニ遇ヒ者ヲ掲ケ實効

ハ保護ヲ受ケ者ヲ分掲スヘシ

一 押込ニ遇ヒ殺サレ(又ハ疵付ラレ)人アルトキハ押

込ニ遇ヒ家ト殺サレ(又ハ疵付ラレ)人ト兩條ニ

掲ケ追劔ニ遇フ人モ之ニ同シ押込ノ上放火ニ遇ヒ

家ハ放火ニ遇ヒ條ノミニ載セ押込ニ遇ヒ條

ニ掲載セサルヘシ

但シ内譯表中ニ放火ニ遇ヒ家ノ内押込ノ上放

火ニ遇ヒ家幾軒ト記載スヘシ

二 賊難ハ事故(物品ニ係ル)ト類ヲ異ニスルカ故ニ混淆

スヘカラス儘ヘハ賊難中ノ殺サレシ人ノ條放火ニ

遇ヒシ家ノ條ニハ盜賊ノ爲ニ殺サレシ人又ハ火ヲ

附テレタル家ノミナ載セ事故上中ノ殺サレシ人ノ

條放火ニ遇ヒシ條ニハ盜賊ニ非サル者ノ爲ニ殺サ

レ又ハ火ヲ附テレタル家ヲ載スルノ類ナリ

第五項 物品ニ係ル事故及ヒ人ニ係ル事故ハ現場ノ地

ニ於テ掲ケ實効ハ其保護ヲ受ケ者ヲ掲載スヘシ

第六項 人ニ係ル事故ハ總テ違警外ノ者ヲ掲載スヘシ

而シテ流行病ハ該月中發病(死亡)ノ總員ヲ掲ケ内全治

者ト死亡者トヲ分ツモノトス原因詳カナラサル死者

トハ自死スル者殺サレシ者等原因知レサル者ヲ云フ

但シ流行病人前月ヨリ越シ數ハ該項ヘ算入セスシ

テ内譯表ヘ記載スヘシ

第七項 内譯表ハ表中左ノ如ク詳記スヘシ

流ヲ受ケシハ區別全上
人ニ係ル事故

流行病
男幾人
女幾人

虎尻刺
男幾人
女幾人

麻疹
男幾人
女幾人

痘瘡
男幾人
女幾人

患者
男幾人
女幾人

全治
同

死亡
同

患者
同

全治
同

死亡
同

患者
同

全治
同

死亡
同

患者
同

全治
同

死亡
同

全前月ヨリ越シ患者區別全上

何々
男幾人
女幾人

自死セシ者
男幾人
女幾人

刃物

溺死

縊死

毒藥

何々

男幾人
女幾人

同
同
同
同
同

月報送致手續

自死セントスル者區別全上

自傷セシ者區別全上

誤リ殺サレシ者
男幾人
女幾人

車馬
何々

男幾人
女幾人

誤リ殺サレシ者區別全上
誤リ傷セラレシ者區別全上

誤リ死セシ者
男幾人
女幾人

燒死
溺死
何々

男幾人
女幾人

誤リ死セントスル者區別全上
誤リ傷セシ者區別全上

天災ニテ死セシ者
男幾人
女幾人

地震
洪水
雷
何々

男幾人
女幾人

天災ニテ傷ヲ受ケシ者區別全上
天災ニテ死セントスル者區別全上

殺サレシ者
男幾人
女幾人

刃物
被繼
毒藥
何々

男幾人
女幾人

殺サレントスル者區別全上
傷セラレシ者區別全上

狂犬猛獸ニ殺サレシ者
男幾人
女幾人

犬ニ噛殺サレシ者
男幾人
女幾人
狼ニ噛殺サレシ者
同同

傷セラレシ者區別同上
殺サレントスル者區別同上

自殺スル者
男幾人
女幾人
殺サレシ者
同同

原因詳ナラサル死者
男幾人
女幾人

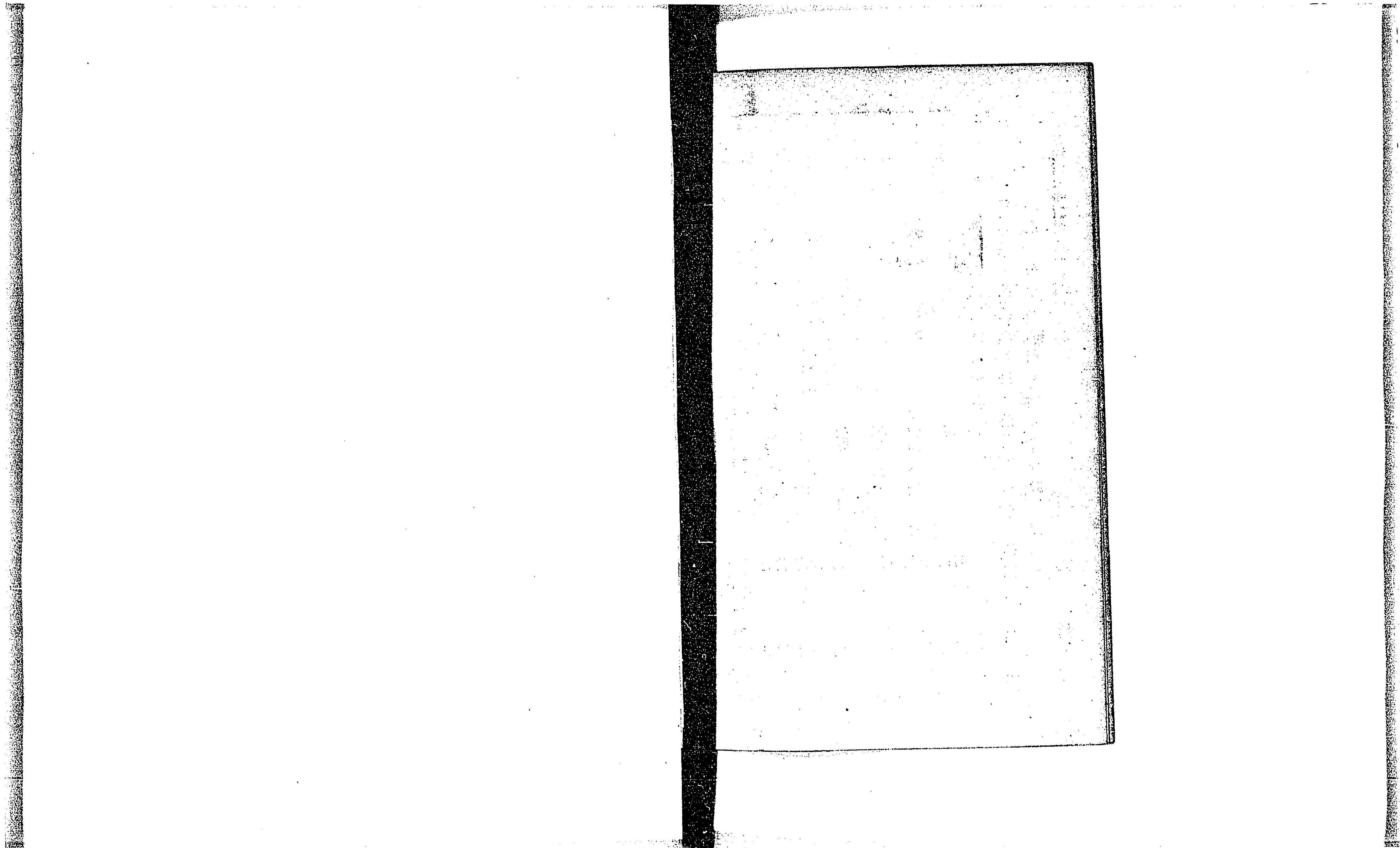
外國人事故
男幾人
女幾人

疵ヲ負セシ者	男幾人 何國 女幾人
暴行セシ者	同同
酔倒セシ者	同同
飲食ノ代ヲ拂サル者	同同
車賃ヲ拂ハサル者	同同
物品ヲ破毀セシ者	同同
何々	同同

外國人保護區別全上

第八項 雜報ハ各地ノ景況天災及ヒ外國人ニ係ル事
故ノ表中ニ記載シ難キ事件等ヲ詳記スヘシ

月報送致手續



明何何 治年月	警 署				罪 犯 捕 拿				賊 難 實 効				人ニ係ル事故 實 効					
	分	署	署	署	強盜	持兇器	強盜	強盜	強盜	強盜	強盜	強盜	強盜	強盜	強盜	強盜	強盜	強盜
警察月報表	警察官吏	警察官吏	警察官吏	警察官吏	警察官吏	警察官吏	警察官吏	警察官吏	警察官吏	警察官吏	警察官吏	警察官吏	警察官吏	警察官吏	警察官吏	警察官吏	警察官吏	警察官吏
何府縣長官姓名印	賞與救恤	賞與救恤	賞與救恤	賞與救恤	賞與救恤	賞與救恤	賞與救恤	賞與救恤	賞與救恤	賞與救恤	賞與救恤	賞與救恤	賞與救恤	賞與救恤	賞與救恤	賞與救恤	賞與救恤	賞與救恤

(未盡用紙外邊紙外圍八寸(橫)六寸(縦))

(表中口類ハ未盡ナリ)

Table with multiple columns and rows, containing faint text and numbers. The table is oriented vertically on the page.

Column 1	Column 2	Column 3	Column 4	Column 5
1	2	3	4	5
6	7	8	9	10
11	12	13	14	15
16	17	18	19	20
21	22	23	24	25
26	27	28	29	30
31	32	33	34	35
36	37	38	39	40
41	42	43	44	45
46	47	48	49	50
51	52	53	54	55
56	57	58	59	60
61	62	63	64	65
66	67	68	69	70
71	72	73	74	75
76	77	78	79	80
81	82	83	84	85
86	87	88	89	90
91	92	93	94	95
96	97	98	99	100

(朱書)
用紙美濃紙外欄横曲尺六寸九分五厘

○点ハ朱字ノ標ナリ

明^〇治^〇
何^〇年^〇
何^〇月^〇

警^〇察^〇月^〇報^〇内^〇譯^〇表^〇

何^〇府^〇長^〇官^〇姓^〇名^〇印^〇

内^〇譯^〇表^〇

府^〇縣^〇名^〇

(増加) 明治十一年二月十三日内務省乙第十號ヲ以東京府ヲ除ク府縣ニ達

本年一月當省乙第一號達警察月報表中賣淫犯則ノ欄内窩主ト容止トノ間ニ媒合ノ一野増加候條此旨相達候事

(改正) 明治十一年五月七日内務省乙第四十五號ヲ以東京府ヲ除ク府縣ニ達

本年乙第一號中左ノ通改正候條此旨相達候事

一月報送致手續第三項中(翌月十日迄)ハ翌月廿日迄

一表中人ニ係ル事故ノ欄内(誤リ傷セシトスル者)ハ誤リ傷セシ者

一表中賣淫犯則ノ欄内(實決)ハ苦使

月報送致手續

明治十年十月十五日内務省乙第九十

三號ヲ以テ東京府ヲ除キ外府縣ニ達

明治八年十二月當省乙第六拾八號ヲ以相達候警部巡查

給與規則及ヒ十年乙第十五號同年四月乙第四拾五號ヲ

以相達候右規則追加増補ノ分共都ヲ相廢シ更ニ別冊之

通相定メ來ル十一月一日ヨリ施行候條此旨相達候事

警部巡查給與規則

巡查月俸之事

第一條 月俸ハ毎月十七日ヲ以テ支給ノ定日トス

但免職旅行等非常ノ事アル時ハ此限ニ在ラズ

第二條 授任轉免等ノ月ハ一般ノ定規ニ依リ俸金ヲ給

ス可シ

第三條 臨時出張セシムル時ハ日數ヲ見込俸給貳个月

分迄ハ繰上ケ給與スルモ妨ケ無シ猶滞在ヲ要スル時

ハ右ニ準シテ送致スルコトヲ得ヘシ

第四條 出張中又ハ願濟歸郷中轉免スル時ハ達書其地

ニ達シ當人受書ヲ出シタル日ヲ推シ十五日前後ノ區

分ヲ以テ俸金ヲ給シ又ハ給セサルベシ

第五條 免職ノ上奉職中ノ事ニ付滯留申付ル時ハ手當

トシテ其日數ヲ算シ舊俸ノ半高ヲ給スヘシ

但不正ノ事アルヲ以テ滯留申付ル時ハ一切給セカ

ルヘシ

第六條 病氣引又ハ父母看病及ヒ墓參等願ノ上休暇ヲ

賜フ者ハ一般ノ定則ニ依テ月俸ヲ給ス可シ

但病氣ノ者到底奉職ニ堪ヘサル見込アラハ日數ノ

警部巡查給與規則及警察費勘定帳離形

多寡ニ拘ハラズ退職セシムヘシ尤職務上ニ於テ傷
ヲ被リ療養スル者ハ日數ノ長短ヲ問ハズ全額ヲ給
スヘシ

第七條 公事失錯等ニテ糾問中ハ月俸全額ヲ給ス私事
ニ渡ル給問ト雖モ日數七日迄ハ尙ホ全額ヲ給スヘシ
私事糾問日數八日以上ニ及フ時ハ其月十五日前後ヲ
區分シ減シテ其半額ヲ給ス無罪ニ歸スル時ハ其減額
ヲ追給スヘシ

但處刑中ハ一切給セサルヘシ
一私事訴訟ノ原被告人又ハ証人引合人トナリ之カ爲メ
出勤セサル日數八日以上ニ及フ時ハ本條ニ準シ減シ
テ其半額ヲ給スヘシ

巡查積金ノ事

第八條 積金ハ適宜ニ金高ヲ定メ每人月俸ノ内ヨリ大
約十五分積置滿年解職或ハ轉免辭職ノ節之ヲ下渡ス奉
職中若シ官物ヲ破毀スルコトアルハ積金ノ内ヨリ其償
金ヲ取立ツヘシ

巡查被服器具支給ノ事

第九條 巡查一年ノ被服并ニ器具ハ現品ヲ以テ給與ス
ヘシ

第十條 白革胴締手帖捕縛繩呼子笛棒提灯或ハランプ
ハ別表保存期限ニ照シ支給スト雖モ期ニ至リ猶ホ用
ニ堪ユル物ハ用ニ堪ヘザルヲ待テ後ニ引替ユヘシ

第十一條 胴締棒手繩呼子笛等保存期限ニ至ラズト雖

警部巡查給與規則及警察費勘定帳離形

職務上ニ關シ被損スル者ハ速ニ換與スヘシ
 但本條物品ノ外現品支給ノ分破損スト雖モ輒ク換
 與スルヲ許サス然レモ職務ニ關シ事情已ムヲ得
 サル者ハ檢査ノ上換與スルコアルヘシ
 第十二條 滿一年以上勤續解職ノ者ハ被服及ヒ帽靴等
 總テ之ヲ付與シ其徽章ノミヲ返納セシムヘシ
 但白革胴締手帖捕縛繩呼子笛棒提灯或ハランプハ
 付與スルノ限コアラヌ

警部巡查旅費ノ事

第十三條 警部ノ旅費ハ一般ノ定規ニ依ル其區内出張
 及ヒ巡回ハ一日金六拾錢同滞在日當ハ一日金三拾五
 錢トシ右支給方ハ一般ノ定規ニ依ル可シ

第十四條 巡查旅費ハ明治九年八月第八拾號公達ニ依
 リ里程日數等計算支給方ハ一般ノ定規ニ依ル可シ
 但シ持區内出張及ヒ巡回ハ總テ給セサル可シ

第十五條 巡查免職スル時ハ滿二年以上勤續ノ者ニア
 ラサレハ總テ旅費ヲ給セス

但勤續二年未滿ト雖モ職務上重傷ヲ受ケ不具トナ
 リ又ハ故障無之シテ全ク官ノ都合ニヨリ改革等ノ
 免職スル者ハ歸國旅費ヲ給シ職務上ニ死シ及ヒ奉
 職中病死スル者ハ歸國旅費ノ額ヲ手當トシテ給ス

巡查被服器具保存期限表

品 目	保存期限	品 目	保存期限

届出候向ニ有之月々事務整理ニ差岡候條自今施行濟ノ月日ヲ記載ノ無遲滯其時々可届出此旨更

ニ相違候事

但巡查ト一般人民ト區別候儀ハ本年乙第百三

十四號達ノ通可心得事

(參考) 明治九年三月二十四日內務省乙第三十七號ヲ以東京府ヲ除ク府縣ニ達

明治八年太政官第百九十四號ヲ以テ巡查制服ノ儀被相違候處夏服ニ限リ左ノ通容制着用不苦候條此旨相違候事

衣 地質適宜 色紺或黒 徽章制服ノ通
袴 地質同上 白色 無章

(參考) 明治九年三月廿五日內務省乙第三十九號ヲ以東京府ヲ除ク府縣ニ達

相八年月十二乙第百六十八號ヲ以相違候內警部巡查給與規則第十四條但書ノ通巡查特區內巡回ノ節ハ旅費支給不致成規ノ處未ク警察出張所屯所等ノ設置遍カラス一屯所ノ管轄數里ニ涉リ候場所ニ有之ニ付追テ遍ク設置候迄ハ特區内ト雖宿泊ヲ要スル節ニ限リ一泊旅籠料拾五錢迄一晝膳料三錢五厘迄ヲ以支給候儀不苦候條此旨相違候事

(參考) 明治九年八月十八日內務省乙第九十五號ヲ以東京府ヲ除ク府縣ニ達

巡查勤績一介年未滿ニシテ解職ノ者ヨリ被服及
ヒ屬具等還納ノ内其用ニ堪ユヘカラサル分ハ賣
却致シ代價ハ巡查懲罰金同様各廳ヘ積置追テ警
察費又ハ別途仕拂等ニ難相立巡查勤務上臨時給
與等ノ廉ヘ支辨可致此旨相達候事
但賣却代價及ヒ支出ノ廉々懲罰金一同可届出
事

(參考) 明治十年三月八日内務省乙第三十
一號ヲ以東京府ヲ除ク府縣ヘ達

巡查ニシテ警部ノ職務ヲ行フモノハ其節ニ限リ
帶劍不苦候條此旨相達候事
但劍並屬具共警察費ヲ以テ適宜調製シ各署ヘ

備置入用ノ都度相渡候様可致事

(參考) 明治十年十二月廿六日内務省乙第百
十四號ヲ以東京府ヲ除ク府縣ヘ達

本年十當省乙第九十三號ヲ以相達候警部巡查給
與規則第五條之内其日數ヲ算シノ六字ヲ刪除シ
但書左ノ通改正候條此旨相達候事

第五條云々

但支給方ハ一般月俸規則第十四條但書ニ依
ルヘシ尤不正ノ事アルヲ以テ滞留申付ル
ハ一切給セサルヘシ

(參考) 明治十年七月廿八日
警視局第六十七號達

警部巡查給與規則及警察費勘定帳離形

今般各縣ヨリ採用ノ巡查免職スル者給與物納付
方之儀ハ本縣奉職之年數及ヒ本縣ニ於テ給與物
之納否ヲ問ハズ當局採用之日ヨリ起算シ總テ當
局規則之通可取計此旨相達候事
但免職歸國旅費之儀ハ前官ヨリ滿二年以上勤
績之者ニ限り支給候事

(參考)

明治十年十二月十一日
警視局第三百廿五號達

各 分 署

巡查被服ノ儀ハ是迄第四課ニ於テ調製致シ來候
處當今職地ヨリ歸京ノ者ニ渡シ物等ニテ殊ノ外
混雜ヲ極メ自然支給方滯滯候ニ付當分ノ内新拜

命ノ巡查ニ限り各署長ニ制服地可下渡候條豫テ
見積ヲ以テ請取方可申出此旨相達候事
但シ渡シ帳ニ署長ノ檢印ヲ捺シ現品ト引換拜
命ノ者ニ相渡月末毎ニ新拜命ノ人名簿ト共ニ
署長認印アル渡簿ヲ第四課ニ可差出事

(參考)

明治十年十二月二十七日
警視局第三百四十二號達

各 分 署

巡查冬服ノ儀詮議ノ次第有之當分左ノ通代金相
渡候條第四課ヨリ受取調製ノ義ハ署長ニ於テ精
々吟味ノ上地質色合並ニ裁縫等區々不相成様其
職人ニ相命シ夫々檢査ノ上可相渡此旨相達候事

警部巡查給與規則及警察費勘定帳離形

一金九圓也

壹名分

此譯

服地代 金六圓四十錢

裁縫料 金二圓六十錢

(參考)

明治八年十一月十二日內務省乙第百四十六號ヲ以東京府ヲ除シ府縣へ達

其府縣警察費金更ニ下附候ニ付テハ遺拂計算ノ儀官民ノ區別相立別紙雛形ノ通一ヶ月毎ニ整理致シ三ヶ月分取纏ノ上ハ勘定帳相副へ正副共翌月十五日限當省へ可差出且通算表ノ儀ハ月々整頓次第縣廳門前並各出張所門前ニ掲示可致此旨相達候事

但通算表用紙ノ儀ハ美濃紙ヲ以製表致シ明細表勘定帳等ハ本年三月第四十號公達ノ通可相心得事

紙別雛形

明治何年	何月	何日	ヨリ	警察費勘定帳
但紙數何枚				
	何	府	縣	

警部巡查給與規則及警察費勘定帳雛形

明治何年何月ヨリ警察費勘定帳

元受之部

明治何年何月ヨリ何月マテ

一金何程

元受高

此譯

明治何年何月ヨリ越高

金何程

警察額内費

此ノ印ハ
甲乙ノ兩
紙ハ掛ケ
長官割印
スベシ以
下準之

(朱) 是ハ二度目以后ノ例 朱書ノ分ハ上ニ

(朱) 印ヲ附ス以下準之

明治何年何月ヨリ何月迄月割
何年何月何日警察額内費

金何程

警察額内費

(朱) 受取方幾度モアルキハ内書ヲ以テ記

載スヘシ

何年何月何日警察額内費

金何程

警察額外費

(朱) 受取方幾度モアルキハ内書ヲ以テ記

載スヘシ

仕拂之部

高金何程

年號何年何月ヨリ何月迄仕拂高

一金何程

元受高ノ内ヨリ仕拂高

外

差繼拂ノ分

警部巡查給與規則及警察費勘定帳雛形

但何々ノ儀ニ付返納ノ分

(朱) 是ハ建物其他入札拂等ノ類ニテラス

此譯

金何程

警察額内費

(朱) 内金

(朱) 本年何月越高ノ内ヨリ仕拂高
本年何月ヨリ何月迄受取高ノ内ヨリ仕拂高

内

金

警部月給

外ニ

何月拂高ノ内ヨリ返納ヲ以差繼仕拂ノ分

(朱)

(朱)

但差繼拂有之節ハ如斯月給ノ返納ハ月給ニ
差繼旅費ノ返納ハ旅費ニテ差繼拂ニ立ヘシ

金

巡查月給

金

雇外國人月給

金

小使日雇給料

金

警部区内巡回手當

金

警部管内旅費

金

警部管外旅費

金

巡查管内旅費

金

巡查管外旅費

金

被服屬具費

金

運搬費

金

電信郵便

金

諸賄料

警部巡查給與規則及警察費勘定帳離形

金 其他何々

金何程 警察額外費

内

金 賞與

金 療治料

金 扶助

金 吊祭料

元拂差引殘之部

(朱) 七月以後ノ例 明治何年何月分ノ越高

一金何程 警察額外費

此譯

金 全未決算ノ分

(朱) 但何々ノ儀ニ付何官何某ノ假渡

金 現場殘金

(朱) 年度ノ書式

一金何程 年號何年七月何日警保寮納

右者明治何年何月ヨリ何月迄何个月分仕拂勘定
仕上書面之通相違無之候也

年月 長官 官姓名印

内務卿宛

警部巡查給與規則及警察費勘定帳雛形

(朱) 年度ノ書式

右者明治何年何月ヨリ六月迄經費仕拂勘定仕上
書面之通相違無之候就テハ明治何年七月ヨリ同
何年六月ニ屬スル經費ニ於テ需用還納其他脱落
等一切無之候也

長官

年月

官姓名印

内務卿宛

年號何年何月中警察費内譯表

<p>何 縣府</p>

警部巡查給與規則及警察費勘定帳離形

警部巡查給與規則及警察費勘定帳離形

警部月給	費目	高 拂				高 元				何明治何年	何縣府警察費通算表	主任官姓名印
		課出金	獻金	縣府税金	定額金	金						
						高 元						
定額金遣拂内譯	府稅及獻金課出金遣拂内譯	高 殘 引 差				譯 内						
		課出金	獻金	縣府税金	定額金	課出金	獻金	縣府税金	定額金			

○(米)

三〇

警部巡查給與規則及警察費勘定帳離形

巡查月給	
雇外國人月給	
小使日雇給料	
警部區內巡回手當	
同管内旅費	
同管外旅費	
巡查管内旅費	
同管外旅費	
賄料	
賞賜	
吊祭扶助療治料	
賜饌	
警部免官賜物	
巡查免職手當	

三〇三

被服屬具費	
囚人護送費	
消耗品	
備付品	
運搬費	
電信郵便	
官署修繕	
宿代	
何々	

前書之通相違無之候也

揭示ノ書式

右概算揭示候事

年號月日 府 長官々姓名印

三〇三

年號何年何月中警部月給明細表

合金

內金

內譯

出納主任

官姓名印

全仕拂
差繼拂

等級	壹人宛月給	人員	小計
何等	何圓	何十人	
回同等	何圓	壹人	

(朱) 何月何日某任何官何月何日何官某免職何月何日何官
某歸省其他何々

年號何年何月中巡查月給明細表

合金

內金

內譯

出納主任

官姓名印

全仕拂
差繼拂

等級	一人宛月給	人員	小計
何等巡查	何圓	何十人	
同等	何圓	一人	

(朱) 何月何日某何等巡查拜命何月何日何等巡查某免職
何月何日何等巡查某歸省其他何々

警部巡查給與規則及警察費勘定帳離形

年號何年何月中僱外國人月給明細表

合金 出納主任 官姓名印

內譯

佛人	英人	國人	一人宛月給	人員	小計
	何々	名	何圓何十錢		

年號何年何月中小使日雇給金明細表

合金 出納主任 官姓名印

內譯

名	稱	壹人宛月給	壹人宛月給	人員	雇日數	小計
小使						
小使						
日備						

(米)何月何日何人雇入何月何日何人差斷其他何々

警部巡查給與規則及警察費勘定帳離形

年號何年何月中警部區內巡回手當明細表

(金) 何月何日何所出張何月何日歸着但片道何里何處

内金 全仕拂 差繼拂

内譯

旅籠料	辨當料	手當	官姓名
何十夜	何十晝	何十日	官姓名
金	金	金	官名某

(朱) 何月何日ヨリ何日マテ區内巡回

壹人毎ニ此朱書ヲ掲ケ別區ニ記載スヘシ

手當明細表

年號何年何月中警部管內旅費明細表

合金額何金 出納主任 官姓名印

(朱) 内金 何月何日何所出張何月何日歸着但片道何里何處

並旅行 巡回 早道 滞在 小計 官姓名

何十里 金 何日 金 官名某

何月何日何所出張何月何日歸着但片道何里何處

(朱) 何月何日何所出張何月何日歸着但片道何里何處

合金額何金 出納主任 官姓名印

年號何年何月中警部管外旅費明細表

合金

出納主任

官姓名印

內金

全仕拂
差繼拂

內譯

並旅行	巡	回	早	追	滯	在	免	職	小	計	官姓名		
金	何	十	里	、	、	、	何	日	何	十	里	金	官名某

(朱) 何月何日何處出張何月何日歸着但片道何里何處
何月何日何處何里並旅行何處何里何處何里

巡回何々

年號何年何月中巡查管内旅費明細表

合金

出納主任

官姓名印

內金

全仕拂
差繼拂

內譯

並旅行	巡	回	早	追	滯	在	小	計	官姓名	
金	何	十	里	、	、	、	何	日	金	何等巡查姓名

(朱) 朱書前全斷

警部巡查給與規則及警察費勘定帳離形

年號何年何月中巡查管外旅費明細表

合金

出納主任

官姓名印

內金

全仕拂
差繼拂

內譯

並旅行	巡	回	早	遲	滯	在	免	職	小	計	官姓名
何十里	、	、	、	、	何	日	何	何	十	里	金
金											何等巡查姓名

(朱) 朱書前全斷

出納主任

官姓名印

年號何年何月中宿直其外賄料明細表

合金

出納主任

官姓名印

內譯

箇	所	人	員	一	食	賄	料	延	人	員	小	計
本	廳	警部	何人	何人	何人	何人	何人	何人	何人	何人	何人	金
出張	所	何	何人	何人	何人	何人	何人	何人	何人	何人	何人	金
屯	所	何	何人	何人	何人	何人	何人	何人	何人	何人	何人	金
分屯	所	何	何人	何人	何人	何人	何人	何人	何人	何人	何人	金
拘留	所	何	何人	何人	何人	何人	何人	何人	何人	何人	何人	金

警部巡查給與規則及警察費勘定帳離形

何々

年號何年何月中賞賜明細表

合金 內譯 出納主任 官姓名印

事由	金員	屆同濟期限	官姓名
拒捕ノ賊ヲ獲タル者	金	何月何日 屆同濟	何等警部 姓名
貨幣製造者ヲ獲タル者			
放火人殺ノ者ヲ獲タル者			

強盜ヲ獲タル者		
危難ニ臨ミ人命ヲ救タル者		
職務上功勞アル者		

年號何年何月中賜饌明細表

合金 內譯 出納主任 官姓名印

新年宴	官等	賜饌料	人員	小計

警部巡查給與規則及警察費勘定帳離形

天長節		紀元節	
判任	官等	判任	官等
	賜饌料		賜饌料
	人員		人員
	小計		小計

年號何年何月中吊祭扶助療治料明細表
 合金 出納主任

官姓名印

死傷	吊祭療治料	扶助料	同濟期限	官姓名
重傷死 _{ニ至ル者}				何等警部姓名
何等疲傷				

內譯

年號何年何月中警部死官賜物明細表
 合金 出納主任

官姓名印

內譯

舊官名	奉職年限	賜金員數	人名
元何官	滿何年何个月	金	某

(朱)年號何年何月何日任何官全何月何日補何等出仕全
 年何月(依願)被免

年號何年何月中巡查病免職之者之手當明細表

合金

出納主任

官姓名印

內譯

舊等級	賜金員數	屆濟期限	人名
元何等巡查			某

(朱)年號何年何月何日何等巡查拜命何年何月何日被免
或、辭職病死滿何年何個月間勉勵奉職付

年號何年何月中巡查被服及屬具費明細表

合金

出納主任

官姓名印

內譯

品目	一個ノ價	新調ノ數	小計
帽			
羅紗上衣			
全袴			
六羅紗外套雨衣			

警部巡查給與規則及警察費勘定帳離形

警部巡查給與規則及警察費勘定帳離形

挑	棒	靴	手	具	何		
燈		下	帳	餘 帽 章	々		

呼	捕	革	長	靴	帽	帽	全	白	メ
子	縛	胴			雨	日		雲	リ
笛	繩	ガ	靴		覆	覆	袴	齋	ヤ
								夏	ス
								衣	肌
									着

年號何年何月中何人護送費明細表

出納主任

官姓名印

內譯

通計	護送場所	人員	晝一賄	延人員	一泊二賄	延人員	小計
	何處ヨリ マテ	何人	五錢	何人	十三錢	何人	何程
通計	渡船賃一人分	人員	橋錢一人分	人員	人員	人員	小計
	金何錢何厘	何人	金何錢何厘	何人	何人	何人	
通計	金何錢何厘						
	何處ヨリ マテ						

警部巡查給與規則及警察費勘定帳離形

通計	護送場所	里程	車並駕籠	小計
	何處ヨリ マテ	何里	何挺	何程
通計	品目	一個ノ價	買入ノ數	小計
	草鞋	何程		
通計	冠リ笠			
	蓑			
通計	何々			

年號何年何月中消耗品買上明細表

合金

出納主任

官姓名印

內譯

品目	一個ノ價	總數	小計
品			
半切			
美濃野紙			
半紙			
蠟燭			
筆			
墨			
朱墨			
白墨			
石炭油			

警部巡查給與規則及警察費勘定帳離形

燈心			
生鉄			
附木			
茶			
炭			
日表用美濃野紙			
月表用美濃野紙			
中奉書紙			
仙過紙			
日表用半紙			
何々			
何々			

年號何年何月中備付品代價明細表

合金

內金

內譯

出納主任

官姓名印

新調
修繕

品目	新調數	代價小計	修繕數	代價小計	通計
硯箱					
朱硯箱					
小刀					
錐					
小肉池					
印					
印箱					
小文箱					

鞠入	箆筒	人名札	札掛板	手丸提灯	弓張提灯	八角時計	中机	椅子	門掛札	塗板	大火鉢	大火鉢	大火鉢

何々	門燈	蚊帳	厚毛布	枕敷	敷布	藁蒲團	臥床	塵拂	雜巾	竹箒	茶碗	土瓶	手水杓

手洗桶	手水盥	藥罐	油差	手桶	算盤	釣鉄	眞切	ランプ	十能	火取	炭斗	小火箸	小火鉢

年號何年何月中區入費明細表

合金

內譯

出納主任

官姓名印

箇	書	一ト小間ニ付入費	總小間數	小計
何處出張所	何圓何十錢	何	小間	何十圓
何處屯所				
何々				
何々				

戶數或ハ地券高等ニ賦課スル分モ右ノ離形ニ準シ詳細ニ記載スヘシ

年號何年何月中出張所屯所借家料明細表

合金

內譯

出納主任

官姓名印

箇	所	一坪ノ代價	總坪數	小計
何處出張所				
何處屯所				
何處分屯所				

警部巡查給與規則及警察費勘定帳離形

縣府税金獻金課出金ハ渾テ縣府費ト稱シ遺拂明細表
ハ官費明細表ニ準シ記載スヘシ依テ離形畧之

(參考) 明治八年三月廿五日太政官第四
十號ヲ以テ院省使廳府縣ニ達

金穀出納勘定帳及ヒ内譯明細表共本年七月ヨリ
別紙離形ノ界紙ヲ可用尤明細表等ハ右界紙ニ縱
横細線ヲ畫シ相用候儀ト可心得此旨相達候事
但界紙ノ儀ハ各廳ニ於テ彫製可致事

(參考) 明治八年十月十八日內務省乙第三百三十六號ヲ以東京府ヲ除ク府縣ニ達

今般乙第三百三十號ヲ以相違候本年七月ヨリ九年六月迄警察費ノ儀ハ一般警察ニ關スル諸費ニ付各開港場ノ內警察本務ノ爲メ設置候官員等外月給旅費宿代酒饌料並外國人給料宿代等ノ類及ヒ他ノ府縣ニ於テ警察事務專擔爲致候故ヲ以増置候官員等外月給其他諸費ハ一切右金額ヲ以支辨候儀ト可相心得尤兼務ノ者ハ本務ノ方ヲ以支給ノ等ニ候條此旨相違候事

(八年第三百三十號達ハ明治九年七月ヨリ同十年六月迄ノ警察費額ニ付略之)

(參考) 明治八年十一月三十日內務省丙第六十八號ヲ以東京府ヲ除ク府縣ニ達

警部巡查給與規則及警察費勘定帳離形

本年乙第百三十六號達中警察事務專擔為致候故
ヲ以増置云々ト有之ハ従前判任定額ノ外取締為
一途増員申立許可ヲ得テ増置候分ニ有之右増置
ノ外ハ警部ト改稱候共従前ノ通定額常費ヲ以支
辨候筈且今後全ク該事務ノ為メ登庸候等内外官
吏ノ月給等定額常費ヲ以給與難致分ハ警察費ニ
リ仕拂候儀ト可心得此旨更ニ相達候事

(八年第百三十六號達ハ八年七月ヨ
リ九年六月迄警察費ノ件ニ付略之)

(參考) 明治九年三月十三日內務省
乙第廿八號ヲ以廳府縣へ達

明治八年乙第百五十四號ヲ以テ警察上賞與並吊
祭扶助療治料等制規ニ照テ取計候分其時々可届

出云々相達置候處調理上都合有之ニ付自今ハ一
个月分取經施行濟ノ月日ヲ記載シ翌月十五日迄
ニ可届出此旨相達候事

(參考) 明治九年八月廿三日內務省乙第九
十六號ヲ以東京府ヲ除ク府縣へ達

本年七月ヨリ十年六月迄警察費額ノ儀今般相達
候ニ付テハ客年當省乙第百三十六號及丙第六十
八號達ニ照準仕拂方別冊甲號科目ニ隨ヒ取調記
載可致尤モ縣税金課出金献金等ヲ以テ警察費ニ
仕拂候分ハ乙號へ同斷記載ノ上往復ヲ除ク外三
週間限リ可差出此旨相達候事 (別冊略之)

(参考)

明治九年九月三十日内務省乙第百十五號

大藏卿連名ヲ以東京府ヲ除ク府縣へ達

府縣東府第四課官員等外更月給旅費其他諸費

及ヒ開港場無之府縣警部月給旅費共定額常費ヨ

リ支出候金額別紙離形ノ通往復ヲ除クノ外一周

間限リ取調内務省へ可申出此旨相達候事

但本年八月廿一日被廢候縣々ノ分ハ合併相成

候縣ヨリ取調可差出事

離形

一金

定額常費拂

内

金

第四課官員月給

本年七月卅一日ノ現員ニ依リ
一周年分ノ金員ヲ記載スヘシ

何等何人全全
何等何人全全

金

全等外月給

本年七月卅一日ノ現員ニ依リ
一周年分ノ金員ヲ記載スヘシ

何等何人全全
何等何人全全

金

全宿直賄料

前同斷

金

全官員旅費

本年七八兩月ノ平均ヲ以テ
周年分ノ金員ヲ記載スヘシ

金

全等外旅費

本年七八兩月ノ平均ヲ以テ
周年分ノ金員ヲ記載スヘシ

金

賜饌料

現員ニ依リ一周年分
ノ金員ヲ記載スヘシ

金

官員等外恩賞

本年七八兩月ノ平均ヲ以テ
周年分ノ金員ヲ記載スヘシ

警部巡查給與規則及警察費勘定帳離形

金

警部月給
本年七月三十一日ノ現員ニ依リ一周年分ノ金員何等何人全全
ヲ記載スヘシ但警察費ヲ以テ支給候分ハ除之 何等何人全全

警部旅費

金

本年七八兩月ノ平均ヲ以テ一
周年分ノ金員ヲ記載スヘシ

警部賄料

金

本年七八兩月ノ平均ヲ以テ一
周年分ノ金員ヲ記載スヘシ

警部恩賞

金

本年七八兩月ノ平均ヲ以テ一
周年分ノ金員ヲ記載スヘシ

第四課廳中費

金

本年七八兩月ノ平均ヲ以テ一
周年分ノ金員ヲ記載スヘシ

明治九年何月何日

何 (府) (縣)

(參考)

明治九年十一月八日乙第百廿七
號ヲ以東京府ヲ除シ廳府縣へ達

罪囚證人及ヒ無罪解放ノ者旅費支給方ニ付本年
第六十三號及ヒ第百三十二號ヲ以テ公布ノ趣有
之候處警察官吏ノ處分ニ依リ旅費滯留日當支給
スヘキ分ハ渾テ警察費ヨリ可仕排此旨相達候事

(參考)

明治九年十二月二十日內務省乙第百三十五
號大藏卿連名ヲ以東京府ヲ除シ府縣へ達

來明治十年一月以降府縣警部月給旅費賜饌料其
他第四課諸費共凡警察ニ關スル一切ノ經費ハ警
察費ヨリ可仕拂就テハ現今定額常費ノ内幾分ヲ
減却シ警察費ニ増加ノ儀不日可相達候此旨相達
候事

警部巡查給與規則及警察費勘定帳離形

但兼務ノ者月給支給方ハ月俸規則ノ通可相心得事

(參考) 明治十年十一月十五日內務省乙第百五號ヲ以東京府鹿兒島縣ヲ除ク府縣へ達

本年七月ヨリ來ル十一月六月迄警察費額ノ儀九月廿八日當省乾警第九百八十五號ヲ以相違候ニ付而ハ仕拂方別冊甲號科目ニ隨ヒ取調記載可致尤縣税金課出金獻金等ヲ以警察費ニ仕拂候分ハ乙號へ同斷記載ノ上往復日數ヲ除クノ外三週間限リ可差出此旨相違候事
但勘定帳及内譯表共右科目ニ隨ヒ記載可致事
(別冊略之)

明治十一年一月十六日
警視局甲第五號布達

街路取締規則左之通相定候條此旨布達候事

但從前ノ布達等本文ニ牴觸スル者ハ廢止ト可相心得事

街路取締規則

- 第一條 凡テ下水外ニ招牌標旗物干等建設スルヲ許サス
- 第二條 街燈ヲ建設スルハ下水際ヨリ一尺迄ニ限ルヘシ
但人道車道區別アル場所ハ此例ニアラス
- 第三條 日除ケ張出シ及ヒ物品排列スルハ下水際人道區別アル場所ヨリ二尺迄ニ限ルヘシ
- 第四條 使用セサル荷車其他諸車ヲ置クハ檐下又ハ垣根等ニ寄セ往來ノ妨害ヲナスヘカラス
- 第五條 街路ニ沿フナル地ニ薪炭其他物品ヲ積置クト

街路取締規則

キハ高サ九尺以下ニ限ルヘシ

第六條 左ノ諸件ニ於テハ其場ノ圖面ヲ添ヘ該地諸轄

ノ警視分署ヘ出願スヘシ

一 第二條ノ建設ヲサントスル者

一 第三條第五條ノ場合ニ於テ已ムヲ得ス制限外ニ及フ者

一 街頭ニ於テ荷持又ハ木挽等ヲサントスル者

一 工事ノ爲メ材木土石等ヲ街路ニ置キ或ハ板圍足場

等ヲ設クル者

一家屋土藏等甲地ヨリ乙地ヘ引移ス爲メ街路ヲ通過スル者

第七條 公衆ノ爲メ街頭ニ便所ヲ建設セントスルトキ

ハ其場ノ圖面ヲ添ヘ該地所轄ノ分署ヘ伺出ヘシ

第八條 材木土石等搬運ノ節不得已一夜以上街路ニ停

メ置クトキハ其旨巡行ノ巡查ヘ申告スヘシ

但シ夜中ハ通行人ノ衝突セサル様目標ヲ建置シヘシ

第九條 街路ニ沿フタル地ニ竹木ヲ貯フルモノハ必ス

鉄鎖又ハ繩索等ヲ以テ嚴ニ元ヲ纏繞シ頓仆セサル様

注意スヘシ

第十條 家屋垣牆等朽腐壞敗シ又ハ瓦石ノ墜落セント

スル危險ノ虞アル者ハ速ニ修補又ハ改造スヘシ

第十一條 屋上又ハ檐端等ニ物品ヲ積載スルトキハ墜

落セサル様防禦ヲ嚴ニスヘシ

第十二條 第三條第四條第八條第九條第十條第十一條

ノ場合ニ於テ通行ノ妨碍トナルヘキ者又ハ墜落ノ虞

アル者ハ直ニ取除カシムルコトアルヘシ

第十三條 免許ヲ不得猥リニ床店葺張ヲ建設シ又ハ
人寄ヲナシ通行ヲ妨グヘカラス

第十四條 諸荷物ヲ負擔シ休憩スルハ路傍ニ避ケ通行
ノ妨グヲナスヘカラス

第十五條 街路中央ニ佇立シ或ハ小兒ヲ放歩セムヘ
カラス

第十六條 紙鳶ヲ揚ケ羽子ヲツキ及獨樂ヲ翫弄シテ通
行ノ妨グヲナスヘカラス

第十七條 車馬道區畫中ハ假車馬道車馬ノ外往來ヲ爲
スヘカラス

(追加) 明治十一年二月十九日
警視局甲第十五號布達

本年甲第五號布達街路取締規則第十六條獨樂ノ下(手
毬)ノ二字ヲ追加候條此旨布達候事

(追加) 明治十一年三月二十二日警
視局甲第二十三號ヲ以布達

本年甲第五號布達街路取締規則第五條(但書左ノ通追
加候條此旨布達候事

第五條 街路ニ沿フタル地ニ蕪炭云々
但シ軒外へ積出スコトヲ許サス

(追加) 明治十一年六月廿一日警
視局甲第四十三號布達

違式罪目第八條ヲ刪除シ街路取締規則第十八條左之通
追加候條此旨布達候事

街路取締規則

第十八條

下水外へ家作并ニ孫庇等ヲ張出ス可カラス未タ下水
ヲ設ケサル場所ニ在テハ各私有地ノ經界ヨリ道式貳
尺(曲尺)迄ヲ限り假リニ下水地ト看做スヘシ

但明治七年一月第四號東京府達以前ノ建設ニ係ル
モノハ此限ニ非ラス

(參考) 明治七年一月十八日東京府
第四號ヲ以區々戶長へ達

府下各區町々ニ寄庇地ト唱余地有之場所家作建
改候歟或ハ燒失及ヒ候節ハ前規之通下水際ヨリ
引下ケ家屋補理可致從前庇地無之町々并舊土地
ニテ開店ノ爲新規家作ハ在來下水際ヨリ三尺引

下本家取建三尺通りハ庇補理候様可致事舊土地
ニテ從前長屋等貸店ニ取繕ヒ候分ハ土臺内凡三
尺庇地ト相心得沓脱土間ヲ取追テ再建致シ候節
ハ前同様心得可申事
右ノ趣區々無洩可觸知者也

(參考) 明治八年九月十八日東京府第四
十號ヲ以市在各區々長戶長へ達

府下庇地無之町々並舊土地ニテ新規開店之爲家
屋補理之節心得方ノ儀ハ去ル明治七年一月中第
四號ヲ以詳細相達置處間々心得違ノモノ有之不
都合ニ付兼テ制規ニ不悖様各區無洩尙注意可致
此旨更ニ相達候事

(參考) 明治十一年三月十八日警視局
乙第十號ヲ以區長戸長へ達

本年一月甲第五號ヲ以テ街路取締規則布達候處
于今等閑ノ向モ有之不都合ニ付本月三十一日限
リ可和改右日限後犯則ノ者ハ取糺可及處分候條
心得違無之様至急諭達可致此旨相達候事

(參考) 明治十一年二月八日警視局
乙第六號ヲ以區長戸長へ達

街路取締規則甲第五號ヲ以布達候ニ付テハ從前
下水外へ建設有之招牌標旗物干等難取除事故
ルモノハ所轄分署へ事由書ヲ以テ出願候様可相
達事

但シ退テ修理ノ節ハ規則第一條ニ照準候儀ト
可相心得事

(參考) 明治十年一月廿七日警視局
乙第三號ヲ以區長戸長へ達

降雪ノ度道路中央へ掃キ寄候モノ往々有之右ハ
人馬諸車等往來ノ障礙ノミナラス路上破壊ヲ生
シ不都合不少ニ付自今通行妨ケ不相成場處へ掃
キ寄又ハ直ニ河海濠下水等へ取棄候様諭達可致
此旨相達候事

(參考) 明治十年四月十二日警視局乙
第拾五號ヲ以區長戸長へ達

各地先キ下水浚泥土ハ直ニ取片付下水際へ差

街路取締規則

置カ可カラズ尤塲所ノ都合ニヨリテハ七日間ヲ
猶豫可致其内必ス可取除旨至急各地主へ可相達
候事

(参考)

明治三十年十月三日警視局乙
第三十四號ヲ以區戸長へ達

溝渠浚方ノ儀ニ付テハ此程相達置候趣モ有之處
追々虎列刺病傳播ノ勢ニ有之候條此際下水浚方
等左ノ通可心得此旨相達候事
第一 下水ヨリ浚ヒ揚ケ置汚泥及ヒ塵芥ハ速ニ
人家懸隔ノ地へ運搬スルカ又ハ近傍空地へ埋
藏セシムヘシ決シテ下水際等ニ積置クベカラ
ス

第二 下水ハ専ラ疏通セシムルヲ第一ト爲スト
雖此際漫リニ之ヲ攪亂スル時ハ却テ惡臭蒸
發シ病毒傳染ノ憂アリ仍テ水路ナクシテ汚水
溜滯スル處ハ防臭劑ヲ時々撒布シ置クヘシ
第三 下水ノ設ケアリテ河海へ流通スヘキ水路
ナキ塲所ハ略圖ヲ添へ其旨申出ツヘシ

(参考)

明治十一年二月五日警視局
乙第五號ヲ以區長戸長へ達

下水浚方ノ儀兼テ相達置候趣モ有之候處昨十年
虎列刺病流行ノ際下水等攪亂候テハ却テ臭氣飛
散シ不可然ニ付云々同年乙第三十四號ヲ以相達
置候處最早從前達ノ通可心得浚方等開ニ付セサ

ル様注意可致此旨相達候事

(參考) 明治五年十月廿八日太政官第
三百廿五號ヲ以テ府縣へ達

近來道路掃除ノ儀多クハ等閑ニ相成甚以不相濟
事ニ候條各地方官ニ於テ厚ク注意シ追テ道路ノ
制被相立候迄ハ從前掃除請持有之道筋ハ勿論持
場無之場所ハ最寄町村へ公平ニ割渡左ノ條目ノ
通掃除可爲致事

第一條

一總テ掃除請持丁場ハ風雨等ノ障リ有無ニ不拘
必ラヌ三個月一度ツ、掃除可致事

第二條

一風雨ノ後ハ必其持場ヲ掃除シ溜水ハ左右溝へ
導キ水溜ノ場所相減候様可致事

第三條

一並木根返リ風折雪折等ハ追テ其應ヨリ所分有
之ト雖モ不取敢通路妨ナキ様取片付置可申事

第四條

一左右ニ溝渠無之道路ハ可成丈ケ路ノ兩縁ヲ低
下ニシ雨水ノ捌方宜敷様可致事

第五條

一掃除丁場標杭往々等閑ニ致シ置候向モ有之有
ハ必ラヌ其請持丁場境ニ從是東西或ハ南北何百
何十何丁何郡何村掃除丁場ト誌シ標杭可相建事

第六條

一路鋪往々田畑ニ切添候ヨリ並木根サシテ失シ
之カ爲メ根返ニ及ヒ易ク以ノ外ノ事ニ候以來
決テ右等ノ所業致ス間敷事
右之通堅可相守候若等閑ニ差置ニ於テハ掛リ官
員巡廻ノ節屹度可申付事

(參考) 明治十一年三月十四日內務省乙第二
十六號ヲ以東京警視本署府縣ニ達

昨年十二月乙第十七號ヲ以テ下水便所芥溜掃
除ノ儀相達置候處下水ヲ浚ヘタル淤泥并塵芥ヲ
市街ノ傍ニ堆積シ及市街ノ道路修繕ニ供シ候テ
ハ却テ危害ヲ醸シ候條可成市外人家遠隔ノ地ニ

搬出候様措置可致此旨爲心得更ニ相達候事

追テ人家隔リタル田畑ノ培養ニ供シ候儀ハ不
苦候事

(參考) 明治七年一月九日東京府
第二號ヲ以區長戸長ニ達

道路ノ儀ハ追々相達候趣ニ有之候處今般右道路
ニ關係ノ條件戸長町用掛リ取扱心得方左ノ通和
定候事

第一

行幸 行啓并外國皇族公使參 朝等ノ御道筋ハ
勿論其他町々掃除草取ノ儀平常注意イタシ不潔
無之様取計車馬庶人通行ニ難澁ノ場所ハ圖面書

付テ以テ其筋へ可申立尤右御道筋ノ儀ハ可成丈
行幸等ノ際ニ至リ修繕不差加様兼テ可相心得事

第二

右同斷參

朝ノ儀相違次第各出張掃除等行届候様可取計其
節掛リ官員出張検査致シ候事

但掃除ノ儀ハ道路左右之地主住居人ニテ道路
中央ヲ分割シ取計候共町内申合人足相雇取計
候共便宜ニ可任事

火除地共外掘附川添等ノ廣場掃除ノ儀ハ一个
年受負相立候積リニ候條右場所所有之區々ハ至
急圖面相仕立差出シ其筋検査ヲ受扱所ニ於テ

入札取計封之儘可差出事

第三

道路自費修繕ノ儀一人一己ノ地先ノニ高ク取繕
候テハ不陸相成候條右ノ向ハ道巾長間數等相認
メ願書圖面共差出シ許可ノ上前後向側へ馴合能
修繕可致事

但官員巡行ノ節修繕方不都合有之候ハ、仕直
シノ儀差圖可致事

第四

藩邸ノ節觀望ノ爲メ門前へノニ大下水取設前後
ハ小下水ニテ當今新開町取開ニ付大下水埋立前
後之小下水ニ馴合能取付度者ハ地先道巾埋立巾

トモ相認候願書圖面共差出可申事
但官員巡行ノ節檢査有之候且埋立ニ付宅地坪
數相増候ハ、其段地券取扱へ申立差圖可受事

第五

宅地表通リヨリ左右折曲リ又ハ四方大下水取設
有之邸ハ容易ニ埋立不相成實地無據場所ハ願書
篤ト取調可差出事

第六

新規下水取設願差出候者在來ノ家屋道路ト相接
シ土臺際へ下水取設道路へ相係リ候分ハ右間敷
丈ク追テ家屋建替修繕等ノ節可引去旨相認候証
書扱所ニ受取右寫願書圖面へ相添差出シ可申事

第七

諸商人ヲヲ並紺屋物懸竿等取建願ノ儀大通中
央假馬車道落成左右人道ニ相成筈ニ候得ハ下水
分ニ取建候テハ差支可相成其他下谷仲町芝口日
蔭町等ノ如ク道路狹隘往來繁多ノ場處ハ下水外
へ取建候儀不相成候得共道中間敷有之差支無之
場所ハ下水外一尺位迄ハ差許候條願書圖面差出
可申事

第八

在來ノ下水都合有之板蓋ヲ石蓋ニ替石蓋ヲ板蓋
ニ替候儀不都合無之候ハ、願書圖面差出シ可申
事

但官員巡行ノ節檢査有之候事

第九

宅地新開町取開便利ノ爲メ入堀大下水等へ架橋願ノ儀橋巾二間以下ニテハ人力車通路ニ差支候間二間以上ノ分ハ願書圖面差出可申事

第十

在來拜借人有之候河岸地并當分町内預ケ申付有之候河岸地共一體ノ道路改正迄道路ト河岸地之際假ニ標杭打立候事

但當分町内預ケ河岸地ノ儀ハ其最寄ノ者共其日限リ物揚場ニ相用候儀不若右ハ拜借ニ同様收税ニ相係リ候ニ付願書圖面差出可申尤不潔

不相成様致シ物置場ニ致候儀ハ決テ不相成候事

第十一

本所深川其他從前竹木炭薪等高積致シ來候河岸地ハ格別當分町内預ケ申付置候道路添河岸地ノ儀ハ高積九尺以上ハ願書差出シ可申事

第十二

但舊來高積致來候河岸々々取調早々可差出事
拜借河岸地棧橋元形ニ修繕ノ儀圖面相添願書差出候節假令在來ニ候共通船差障ハ勿論氷行ノ妨害相成候ハ、取縮ノ積リ取調可申立事
但拜借人都合有之新規相願候分ハ別テ念入取

調可申立官員檢査致候事

第十三

道路へ常夜燈取建願ノ儀下水際ヨリ二尺迄ハ差
許候條實地摸樣取調願書圖面差出可申事

第十四

家屋建築并修繕中道路へ板圍々儀下水外二尺迄
日數ヲ限リ差許候條願書圖面差出シ可申事

但無余儀事情有之二尺以上張出シ候儀ハ其次
第委細申立本文同様可取計事

第十五

家屋建築ノ節一時道路へ竹木土石類差置候儀道
巾何間ノ處へ何程日數幾日ノ間差置度旨圖面願

書差出候節車馬通路差支無之候ハ、取調可申立
候事

第十六

玉川神田兩上水道路添白堀有之場所之區々ハ別
テ不潔無之樣注意致シ繩柵損處吹氷等有之候ハ
、時日ヲ不移速ニ可申立事

右條々厚ク相心得願出候者有之節ハ實地檢査致
シ圖面間數取調事情不都合無之樣逐熟議ヲ戶長
與書調印ノ上可差出候相洩候儀者猶退々可相違
候事

(參考)

明治七年五月廿七日東京府第十
九號ヲ以市在各區々長戶長へ達

本年當府第二號ヲ以道路關係ノ條件戶長町用掛
 取扱心得方个條之内第九條宅地新開町取開キ便
 利ノ爲入堀大下水等へ架橋願ノ儀橋巾二間以下
 二テハ人力車通行差支候間二間以上之分ハ願書
 圖面差出シ可申段相達候處右ハ往々入戶相増自
 然諸車等通行烈敷可相成候儀ニ付此度更ニ橋巾
 三間以上ト相定候條依之府下諸橋之内右未滿ノ
 分ハ重テ架替之節取廣ケ可申儀ニ付是迄自費架
 橋願濟ノ分モ同様其節取廣ケ候様兼テ其向へ可
 相達置候尤其所ニヨリ右以下之小路へ架橋之分
 ハ道敷ニ應シ架渡可申候條此旨各區無洩可相達
 候事

(參考) 明治八年十月十八日東京府第四十

普請中板圍其他渾テ道路へ張出シ等願ノ儀ハ書
 面三通宛爲差出候處今後正副二通ヲ以申出不苦
 候尤願廉聞届候末ハ速ニ其區警視分署へ可届出
 候此旨相達候事

(參考) 明治十年六月九日東京府乙第

明治七年一月第二號道路關係取扱方第六條刪除候
 條此旨相達候事

(參考) 明治八年八月三十一日東京府第三十

府下大小下水浚方ノ儀是迄期月ノ未定ヨリ等閑

之向モ有之不都合ニ付自今毎歲兩度ト定三月八月共一日ヨリ着手イタシ月未限リ無怠浚方相濟シ共段届出次第扱所可記候尤臨時掛リ官員檢査可致間不都合無之様注意可致此旨相達候事
但家業向ニヨリ多量ノ惡水ヲ流シ埋リ候場所或ハ井戸堀又ハ強雨等ノ爲メ一時押埋リ候節ハ臨時速ニ浚方可致事

(參考)

明治八年四月十四日東京府第十號ヲ以市在各區々長戸長へ達道路並上水廻轉等修繕中牛馬諸車止メ場所内居住ノ者所持ノ牛馬諸車トモ總テ空車馬ニテ出入候儀不苦問兼テ其區詰警部へ申出証書乞請可申

尤現場ノ難易見計過失無之様注意可致此旨區々不洩様可相達事

但警部ヨリ証書乞受ルモノ、人名ハ戸長ヨリ當府營繕取扱へ可差出事

(參考)

明治八年九月二十三日東京府第四十二號ヲ以テ朱引内各區々長戸長へ達

下水外へ駒寄柵取設候儀ハ前以事由可願出管ノ處無其儀補理候者有之不都合ニ候條各區内限リ取調可申出候且向後心得違無之様注意可致此旨相達候事

但大下水際柵留無之往來人危難ノ場所有之候ハ、其段可申出事

(參考) 明治十一年四月十八日東京警視

本署乙第十七號ヲ以區戶長へ達
街路取締規則第十條家屋垣牆等朽腐壞敗シ又ハ
瓦石ノ墜落セントシ危險ノ虞アルモノ其主無効
ニシテ修補改造若クハ取除クヲ能ハサルモノハ
該分署ヨリ區務所へ通知可及候條其時々該地主
及其親族等へ相達シ修補等可爲取計此旨相達候
事

(參考) 明治十一年四月廿一日東京

警視本署ヨリ各分署へ達
街路取締規則第一條第三條左ノ通可相達得爲念
此旨相達候事
第一條中招牌トアルハ鈞看板モ同様ノ義ト心得

へシ

但京橋以南人道車馬道ノ區別アル塲所ニ限
リ高サ壹丈以上ハ軒先ヨリ二尺迄ハ張出シ
不苦モノトス

第三條中水際ヨリ二尺トアルハ普通幅壹尺ヨリ
二尺迄ヲ云下水外ヨリ二尺ト心得へシ
但大幅下水ハ本文ニ準シ現地調査ノ上酌量
ヲ加へ許否致スへシ

(參考) 明治十年九月廿五日

警視局第八十三號達
溝渠浚方之儀ニ付テハ屢々布達之趣モ有之處此
際一層注意シ汚水溜滯セサル様區戶長及ヒ地主

(參考) 明治九年四月十二日
東京府甲第六號布達

府下道路修繕ノ儀中央四分ノ二ハ府稅ヲ以テ取
計左右一分ツ、并下水共其地先地主各自申合修
繕致候共又ハ中央修繕ノ節一同取計右入費差出
候共可爲勝手旨明治六年十二月當府第四百十六
號達ノ趣意ニ有之候處右ニテハ各自區々整頓ヲ
不得候間自今消路全幅共府廳ニテ直ニ修繕取計
右入費ハ先規ニ從ヒ其地主ヨリ區務所へ差出區
務所ヨリ府廳へ可相納尤府廳ニテ修繕着手ノ外
場所自費修繕ノ儀願出候者ハ先從前ノ通可相心
得候此旨布達候事

(參考) 明治十一年五月廿九日東京警視
本署乙第十九號ヲ以區戶長へ達

下水浚ノ儀ハ從前ノ手續ヲ以テ各地主申合浚方
可致ノ處今ニ等閑ノ場所有之右ハ追々暑氣ニ向
ヒ汚水溜滯候テハ傳染病豫防ノ注意ニ悖リ候條
來ル六月二十日限一般浚方可爲致此旨相達候事

(參考) 明治十一年三月十八日警視
本署號外ヲ以各分署へ達

街路取締規則違犯ノ者處分方ノ儀今般乙第十號
ヲ以テ區戶長へ相達候條右日限後犯則ノ者ハ取
調本人ハ親戚へ保管シ其調書ヲ第三課へ可送付
此旨相達候事

(參考) 明治十一年四月十八日東京警視本署乙第十七號ヲ以區戶長へ達

街路取締規則第十條家屋垣牆等朽腐壞敗シ又ハ瓦石ノ墜落セシトシ危險ノ虞アルモノ其主無切ニシテ修補改造若クハ取除クヲ能ハサルモノハ該分署ヨリ區務所へ通知可及候條其時々該地主及其親族等へ相達シ修補等可爲取計此旨相達候事

(參考) 明治十一年四月廿一日東京警視本署ヨリ各分署へ達

街路取締規則第一條第三條左ノ通可相心得爲念此旨相達候事
第一條中招牌トアルハ釣看板モ同様ノ義ト心得

へシ

但京橋以南人道車馬道ノ區別アル場所ニ限リ高サ壹丈以上ハ軒先ヨリ二尺迄ハ張出シ不苦モノトス

第三條中水際ヨリ二尺トアルハ普通幅壹尺ヨリ二尺迄ヲ云(下)水外ヨリ二尺ト心得へシ

但大幅下水ハ本文ニ準シ現地調査ノ上酌量ヲ加へ許否致スへシ

(參考) 明治十年九月廿五日警視局第八十三號達

溝渠浚方之儀ニ付テハ屢々布達之趣モ有之處此際一層注意シ汚水溜滯セサル様區戶長及ヒ地注