

す、即ち本郡は博川江と清川江との間に介在して南西方清川江口に向て突出し、恰も一大半島状をなす、地勢概して平坦なり、二江共に水量乏しく大概干涸にして高潮時のみ舟楫の便あり、毎年十一月下旬より翌年三月頃までは氷結して水上人馬を通す。

博川邑は郡の北西部博川江を溯上すること約十五哩の左岸にあり、郡衙の外に警察署、郵便電信取扱所、平安農工銀行出張所等あり、戸數約五百を有する殷盛の都會なり。

京義鐵道は本郡を貫通すと雖も郡内には停車場を有せず、本郡に最も近き停車場は嘉山郡嶺美にして博川邑を距ること四里なり、郵便物は同停車場より郡邑に向て毎日往復遞送あり、又郡邑より北方六里を隔つる泰川邑へ毎月十五回の遞送あり。

平野多くして田圃開け、米、大豆、其他の農産物に富む、手工業亦頗る盛んにして冠帽、箆筒、篩等を出す、其製産額毎年冠帽は二萬圓、箆筒は一萬圓、篩は五萬圓に上る。邑内及南面に場市あり▲邑内は毎月陰曆五十の日開市し、集散貨物は雜穀、材木、

博川邑

交通及運

物産

場市

牛皮、蜜魚類、和布、鹽、木綿、金鳥、石油、金物、紙、油、麵子、冠帽、篩等にして集散地域は平壤、龍岩、浦雲山の各地方に及ぶ、毎市集散價額約一萬圓なり▲南面は毎月二、七の日開市し、集散貨物は殆んど邑内市場に同しと雖も外に箆筒を出す、集散地域は附近の村落なり。

邑内市場には水産物の取引をなす客主十戸あり、朔州、龜城、雲山、泰川、寧邊の各地方を顧客とす、水産物の種類は鯨、石首魚、火魚、鱒、赤鱖、鮭、白鰻、其他の雜魚にして鯨は元山及釜山より、石首魚は七山灘及延平列島より、火魚は鐵山郡沿岸より、鱒は葛島附近より、其他は皆本道沿岸より移入するものなり、客主中最も大なるものは金尙弼にして、出買船五隻を有し、近海の各漁場に付て買取す、其他は出買船を有せざるも漁船と特約を結び、取引關係一定せるもの如し。

本郡を分ちて六面となす、其清川江口に瀕するものは南面及德安面の二面とす、德安面は稍、外海に近く、沿岸に龍中里、古城鎮、龍南里、龍岩里、江今里、北二里等あり。

區劃

### 第二節 嘉山郡

沿革

本と高麗の信都郡なり、光宗十一年嘉州と稱し、高宗八年撫寧と改む、李朝太宗十三年今の名に改め、今日に至る。

境域及地勢

東及南は博川郡に、北は泰川郡に、西は定州郡に、南の一部清川江口に瀕す、郡内丘陵起伏すれども、河岸は平坦にして田圃連る、沿岸は全部干潟にして高潮時にのみ大寧江を溯上して博川邑附近に至るを得へし。

嘉山邑

嘉山邑は郡の中央より稍、東方に偏在し、博川邑を距ること二里餘、郡衙の外に巡查駐在所、郵便所、電信取扱所等あり、日本人の在住せるもの三戸あり。

交通及通信

沿岸は小船の外交通の便なしと雖も、内地には鐵道の貫通するあり、嘉山邑を距ること一里餘の嶺美に停車場あり、嶺美は殷賑なる小都會にして内地人七十五戸、二百五十六人、清國人一戸、五人在住せり、又郵便所ありて嘉山邑との間に毎日郵便の傳送あり。

市場

郡内及二南面に市場あり ▲郡内は毎月陰曆四、九の日開市し、集散貨物は雜穀、雜

水産物

貨、箆筒、銅製食器等を主とし、集散區域は郡内各地とす、毎市の集散價額五百圓、銅製食器は特産品にして年額五萬圓に上る ▲二南面は毎月一、六の日開市し、集散貨物及地域前者に同し。

區劃

水産物の主要なるものは石首魚、蘇魚、白鰻、鱧、火魚、鹽吹貝、鱈魚、淺蜆、大刀魚、鱒、鱒、鱒、白魚、鱧、牡蠣、魴、鯉、鱖等にして一箇年の漁獲高約二萬三千圓なるへし、鰻網十二組、魚箭三十個、捲網三統、漁船二十八隻あり、其他鱧手釣盛んなり。

本郡を分ちて六面となす、其大寧江及清川江口に瀕するものは西面、南面、郡内面とす、沿岸は大概干潟及草生地にして良好なる繫船場に乏しく、漁業も亦振はず、然れども本郡より遠く離れたる清川江口外に羅列せる大小幾多の島嶼あり、是れ又大概周圍は凡て干潟なりと雖も、鰻其他の魚貝に富むを以て漁業頗る盛んなり、其主要なるものは内鶉島、艾島、葛島、外鶉島及雲霧島等とす、是等の島嶼は百餘年前までは定州郡葛池面に屬せしか、本郡に魚物坊（郡の公私の贈物に充つる爲）なきの故を以て本郡の所轄となし、郡内面に屬せり、而して毎年徵收する水産物の價額は二百圓に上り、近年まで行はれたり。

外島(外島)清川口の中央稍、外方にあり、周回一哩を超へ、さる小島にして干潮時には周邊露出して沙堆となる、島頂は平坦にして南に傾斜し、沿岸は岩礁突兀たり、本島の北部に人家二戸あり、島上狭小の畑地を有する外は總て赭土不毛の地なりと雖も島の沿海は白蝦饒産し且淺蜆、鹽吹貝等の棲息亦甚た多きを以て是等採收の目的に依る漁業經營には最も適當の地なりとす。

本島の附近に魚箭漁場二箇所あり、毎年七月より九月下旬に至る間南道漢川浦の住民來りて操業す、漁獲物は蘇魚、白蝦を主とし鱈魚、鯨及小雜魚にして一漁期中の漁獲高五、六百圓乃至二、三百圓なり、是等は悉く鹽乾とし漁期終りたる後ち歸村して販賣す、又之と共に沿岸にて採取したる鹽吹貝、淺蜆等をも鹽藏す。

艾島(艾島)外島(外島)の北方にあり、赭山嶽へて遠望顯著なり、清國漁民は之を紅山島と呼ぶ、周圍約四哩餘、人家百八十六戸あり、大概島の北面に集團す、漁業に従事するもの多し、其北東端は濔に近きを以て漁船多く此に碇泊せり、耕地頗る多く黍、稗、粟、豆、米等を産すと雖も島内の需用を充たす能はず、薪炭亦他より供給を受く、飲料水は各所に湧出し、質良好なり、小學校あり。

主要の水産物は白蝦、石首魚、大刀魚、鱈、蘇魚、牡蠣、鹽吹貝、淺蜆、蛸、鱈、鯨、鯨等に於て白蝦は雲霧島附近、清川江に通ずる濔筋、石首魚、大刀魚、鱈等は雲霧島近海にて漁獲し、吹貝及淺蜆は本島沿岸にて採取す、其産頗る夥しく其介殼所所に堆積して丘陵を爲せるを見る、魚類は鹽藏或は乾藏し、白蝦及貝類は大概鹽藏して一部は出買船に、他は黃海道地方に搬出して米穀と交易す、蝦網九組、石首魚、大刀魚、鱈等の捲網三統、漁船二十八隻あり。

雲霧島(雲霧島)艾島(艾島)の南、盤城列島の最南端にあり、周圍約二哩半の無人島にして沿海水深く干潮時に露出することなし、東面は斷崖をなし、地勢北西に向て緩斜す、其斜面は平坦にして地味肥沃、雜草繁茂し、面積約二十四、五町歩に亘る、此斜面の中央谿間に湧泉あり、四時枯涸することなく、飲料に供するを得へし。

本島の西方に稍、彎入をなせる所あり、大潮には少しく干出すと雖も漁船二十餘隻を泊するに足る、毎年定州郡地方の住民此處に來りて建干網を使用し、蘇魚其他の小雜魚を漁獲す。

第三節 定州郡

沿革

本と高麗の龜州郡なり高宗十八年蒙兵來侵後定遠大都護府となし、後定州牧に改む、李朝世宗元年龜城郡を古龜州の地に置き、後ち定州郡と改む。

地勢

東は嘉山郡に、東北は泰川郡に、北は龜城郡に、西は郭山郡に接し、南は海に面す、北西方に本秋峰及獨將山聳立し、其餘脈郡内に起伏して平地少し、獨將山附近より發して定州邑の東を過ぎて南走し海に注入せる一大河あり、達禮江と稱す、其兩岸平坦にして田圃連る、沿岸線頗る長く且つ屈曲多く、稍、其西方に偏し深く彎入して東西二部に分れたる一大灣あり。

定州邑

定州邑(定州)は郡の西部にあり、嘉山邑を距ること八里、郡衙の外に警察署、郵便局、區裁判所等あり、京義鐵道の主要驛にして内地人の在留せるもの百四十三戸、四百七十四人、尋常高等小學校あり、郵便物は郭山へ毎日一回、龜城へ毎月十五回の傳送あり。

市場

邑内面馬山面鹽里面及古邑面に市場あり、▲邑内面は毎月陰曆一、六の日開市し、

水産物

水産物の主要なるものは蘇魚、はつ、白鰻、仔鰻、石首魚、鱧、大刀魚、鮫、鹽吹貝、鱧、鰻、鮎、鯉、鯉、鱒、火魚、鱒、淺蜆、鱒、竹蛭等にして一箇年の漁獲高約二萬五千圓なるへし、蘇魚は内嶺島附近を主漁場とす、蝦網十二組、魚箭二十九個、蘇網十統、用斗四十七個、鱧、鮫、延繩若干あり。

區劃

本郡を分ちて十八面となす、其海に瀕するものは漉坊、海山、南、伊彦、阿耳浦、葛池、徳巖、雲田、大明洞の九面とす、沿岸に於ける主要なる漁村及島嶼の状況左の如し。

何日浦

何日浦(하일포)本郡の東端嘉山郡の境にあり、大明洞面に屬す、船舶の碇泊に便なる良港にして人家三十戸あり、税關監視署、巡查駐在所等あり、尙近年内地人の蝦漁業に従事せる漁民の移住家屋數戸あり。

蘆田浦

蘆田浦(로전포)何日浦の西にあり、人家百六十九戸、漁業に従事するもの多く、漁船

十一隻、周網六統あり、本村の西に四里あり、人家四十六戸、漁船五隻、周網五統、魚箭漁場五箇所あり。

三里(サリ) 蘆田浦の西方にあり、人家百十戸、漁業に従事するものあり、漁船六隻、周網二十四統を有す、此地に接して、四里あり、共に徳巖面に屬す、近岸より清川江口に至る間に木骨網漁場散在し、其數九箇所あり、是等二村の共有に屬し、毎年抽籤を以て其漁場を定む。

海倉(ウラ) 本郡の西方一大灣の灣口内にあり、前は達禮江の濤筋に臨み、船舶の出入に便なり、人家三十二戸あり、漁業の盛んなる地にして、鰈網、鱈延繩、魚箭等行はる、魚箭漁場八箇所あり、又沿岸にては牡蠣の採取盛んなり。

城隍浦(シヨウヘイ) 海倉と灣を同ふして其對岸にあり、人家二百四十八戸、漁業に従事するもの頗る多く、漁船六隻、周網三統、魚箭漁場十三箇所あり。

獐島(シヤウト) 本郡の西端前面に横はり、東方約二哩を隔てて加山郡艾島と相對す、内獐、外獐の二島より成り、内獐島は周圍約五哩、外獐島は約六哩なり、周邊は干潮時に干潟を露出すと雖も、其東方は濤筋に接し、西北二方亦小濤に近きか故に船舶の出

獐島

城隍浦

海倉

三里

日沙

入不便ならず、漁船碇繫場は内獐島の北西方日沙と稱する處にあり。

本島は其沿岸に散在せる三十五箇所の魚箭漁場と共に今を距ること四百年前當時の國王より鄭某に下賜せられたる所謂賜牌地なり、而して島民は土地及漁場を使用し、其報酬として年年絹及鹽魚等價格四、五十圓に相當するものを鄭某に納付するを例とし、近年に及びたりしか遂に明治四十二年に至り或事情の爲に之を博川郡の金某に讓渡したりといふ。

人家は内獐島に七十五戸、外獐島に二十戸あり、内獐島は大里、間里、中里、下里の四部落に分る、土地肥沃にして農耕に適し、養蠶亦行はる、二島を併せて水田十二石八斗落、畑七十二日耕あり、養蠶は春季にのみ行はれ、繭にて販賣す、農産物は米、粟、黍、稗、豆等を産すれども米は島内の需用を充すに足らざるか故に他より移入を仰ぐ。

水産物は蘇魚、いづ、鱸、白鰈、火魚、大刀魚、石首魚、鱈、鮪、鹽吹貝、淺蜆、竹蛭、赤辛、螺、蛸、牡蠣等にして、就中蘇魚及白鰈は本島の主産物なり、蘇魚は五月上旬より六月下旬に至る、二箇月間を漁期とし、本郡内各地沿海にて漁獲す、漁場三十二箇所あり、漁獲物は生鮮又は鹽藏して出買船に賣却す、鰈は清川江口外にて漁獲し、鹽藏して黄海

水産物

道地方に搬出し、米穀と交易す、夏季は潮吹貝、淺蜆等の採取盛んなり、蘇網十二統、蝦網九統あり。

### 第四節 郭山郡

沿革

本と高麗の長利縣なり、成宗の十三年郭州、高宗の八年定襄と改む、同十八年住民蒙兵を避けて一時海島に入りしか、元宗の二年復歸して隨州に隸す、恭愍王の二十年復た郡となす、本朝、太宗の十三年今の名に改め、今日に至る。

東は定州郡に、西は宣川郡に、北は龜城郡に接し、南方海に瀕す、郡内山嶽重疊し、其間に東萊江、泗松江、沙川江、牛洞江等の小流あり、河岸は大概平坦なり、海岸は屈曲多し、けれども干潟遠く、外方に擴延して出入便ならず、其東端定州郡との境には鹽田多し。

郭山邑

郭山邑は郡の中部稍、東方に偏在し、海岸を距ること約二里、定州邑へは三里、宣川邑へは七里なり、郡衙の外に郵遞所、巡查駐在所等あり、鐵道は本邑の北方を貫通し、

水産物

停車場は本邑を距る五町の處にあり、本邑に市場あり、毎月陰曆二、七の日開市す、集散貨物は石材、金巾、木綿、陶器、雜貨、和布、雜穀、牛等にして、郡内各地に集散す、石材は特産物にして、年額五萬圓に上る。

水産物は蘇魚、鱧、石首魚、鮪、つ、白鰻、鯉、鱈、鱈、鱈、吹貝、大刀魚、淺蜆、鱒、鱒、鱒等にして、毎年の産額約六千餘圓なるへし、魚箭漁場十箇所、蝦網二組あり、鱈、鮓等は延繩にて漁獲す、本郡を分ちて七面となす、其海に瀕するものは東面、弓面及南面なり、附屬島嶼あり、東面に屬するものを米利島、門芳島、簇花島、弓面に屬するものを唇蛤島、南面に屬するものを月浦島となす、然れど是等は皆沙泥堆中にあり。

古松里

本郡の東端に突出せる半島の突角、東側に人家四十戸を有する村落あり、古松里（コソクリ）と稱す、漁船二隻、蝦網二組あり、採貝業亦行はる、蝦漁場は清川江口外にあり、本村の南方小盤城列島の西部なる沙堆約百町歩の間には鯉を饒産し、春季より秋季に至る間農事の閑暇に男女六、七人宛漁船に乘組み、日此處に至りて採取す、採取したるものは、扱身となし、邑内其他の地方に出して販賣す、價格は沙鉢一杯十錢乃至十四、五錢とす。

長定

製下里

沿革

境域

第八章 平安道 (北道) 第五節 宣川郡 概勢

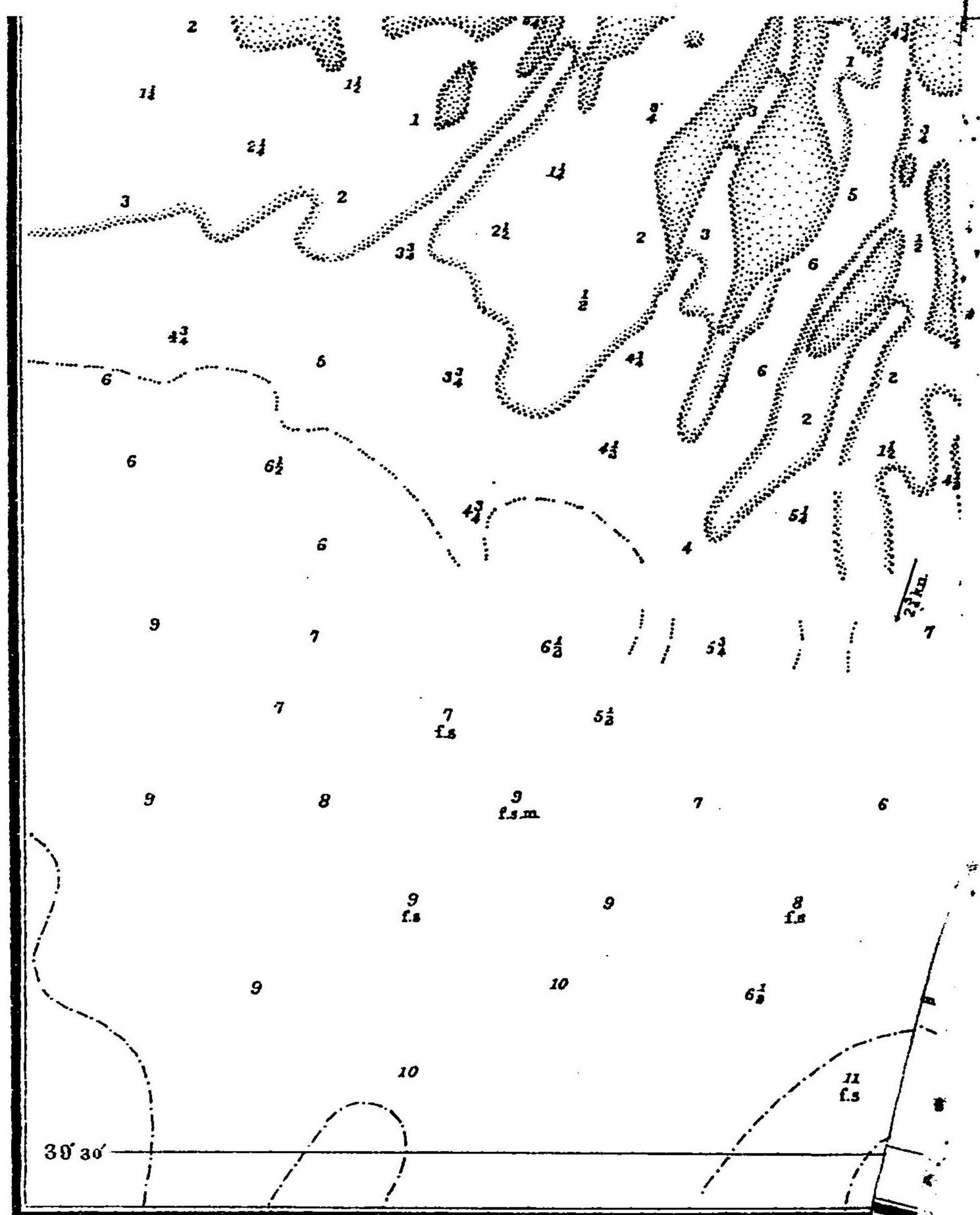
古松里を距ること僅かに數町の處に長定一名鹽坊市當と稱する村落あり、人家七十戸を有す、此地元と本道第一の製鹽地として著名なりしか近年清國鹽の輸入に壓せられて廢業するもの續出し、現今繼續營業するもの甚た少數なり、漁船四五隻あり、一隻に二三人乗組み身彌島東方の滂筋に至り延繩を用ひて鱸及鮠を漁獲す、此の地に市場あり、毎月陰曆三、八の日開市す。

長定の西方、那の殆んど中央に觀下里(관하리)あり、人家約二百戸を有する大村にして漁業に従事するもの多し。

第五節 宣川郡

本と安化郡なり、高麗の初め通州と改む、高宗十八年蒙兵侵入し住民之を避けて紫燕島に入りしか元宗二年復歸す、李朝十三年今の名に改め郡とす。

東は郭山郡に、西は鐵山郡に、北は龜城郡及義州府に接し、南は海に面す、北方には高嶺聳立し、餘脈郡内に連亘して地勢平坦ならず、然れども海岸には少しく平地を







見る、沿岸は草生地多く、其西端には鐵山郡の一大半島突出し、東端の前面には南北に長く延びて身彌島横はり、恰も一大灣を形成せり、之を宣川灣と稱す。

宣川邑は郡の殆んど中央にあり、郭山を距ること約七里、鐵山へ約八里、鐵道は本邑の北方を通過し、停車場は本邑を距ること僅に七町の處にあり、郡衙の外に警察署、區裁判所等あり、内地人の在住せるもの六十八戸、百八十三人、外に清國人六戸、二十人、米國人七戸、二十四人在留せり、基督教の最も盛んに行はるる地方にして同教會の設立に係る學校五箇所あり、又内地人設立の尋常高等小學校一箇所あり、本邑は毎月陰曆三、八の日開市す、集散貨物は扇、海産物、鹽、牛皮、雜穀、木炭、豚、生牛、煙草、綿絲類、雜貨等にして集散地域は定州、郭山、龜城、鐵山、龍川、義州の各地方とす、毎市の集散高平均三千圓、扇、海産物、鹽及牛皮は當地方の特産物なり。

本郡は鐵道の便に浴すること最も普し、郡邑以外東には路下停車場、西には清江停車場あり、陸路の交通に利すること少からず、沿岸一帯干潟なりと雖も其西端には台清江の落筋を通し、東端には臨萊江あり、共に其江口は郡内各地に對する物資の集散地にして常に船舶の出入絶ゆることなし。

水産物の主要なるものは、蘇魚、白鰻、石首魚、ひつ、鱈、火魚、大刀魚、鱈、仔鰯、鱈、鯧、淺刺、比目魚、蛸、鯛、鱈、赤辛、螺、蟹等にして、毎年の漁獲高約二萬五千餘圓なり、漁船五十二隻、魚箭漁場三十九箇所、蝦網二十組、蘇網十五統あり。

本郡を分ちて十一面となす、其海に瀕するものは、南面、台山面及水清面なり、漁業の稍盛んなるは台山面に於ける七星里、直浦、楡泗里、蝶島、水清面に於ける船里、禦邊浦等とす、沿海に島嶼多く、南面には身彌島、蠟島、台山面には蝶島、水清面には大和島、小和島、炭島、加次島、牛犂島、熊島等あり。

身彌島シミ本郡の東端に横はる大島にして、南面に屬す、東西三里、南北七里、周廻約四十四裡、中央に雲從山高く聳へて、島内平地に乏しく、沿岸屈曲多しと雖も、大概干潟なり、其干出區域東岸にありては狹隘なり、雖も西岸にありては頗る廣濶なり、本島は往時馬を放牧せし處にして、今に仍は飼養するものあり。

島内に吉泗、文凡、沙野、古羅時、麻田、龍潭、山東の七里あり、戸數約二百八十人、戸三百餘人を有す、住民農業の傍ら、伐木製炭に従事するもの多し、蓋し本島は著名なる薪炭の産地なり、自ら漁業を營むもの甚た稀にして、其稍盛んなるは西岸に於ける

る沙野里のみ、蘇網二統を有し、又鱈、鮫釣、採貝業等に従事す、吉泗里及古羅時里にも亦蘇網各一統を有す、沿岸には蛸、鹽吹貝、淺刺等特に多し。

本島の北端、洪建島と相對する處を堂後浦と稱す、古泗里に屬せり、人家一戸あり、此地は對岸蠟島、腰浦に至る渡船場にして、一日一回往復す、兩地の距離約三裡、渡航者一日平均十四五人、渡船賃は大人十錢、小兒五錢とす、渡船賃の収入は文凡里にある雲從學校の經費に充つ、島内には此外尙一個の學校あり。

蠟島ラト身彌島の北方にある無人の小島にして、本郡所屬諸島中最外海に懸在す、南面の所屬なり、周廻一裡に充たず、島中一面に海鳥群棲し、其數幾千萬、晝夜を分たず、鳴噪す、内地來漁者は之を鷗島と通稱せり、地勢高峻にして、周邊大概斷崖をなし、僅に其北東岸に幅三、四十間、彎入六、七十間の小灣あり、漁船を泊するに便なり、灣奥沙濱に續きて數畝の平地あり、附近に少量の飲料水を有す、本島近海は鯛漁場にして、内地延繩船の來漁するもの給水又は一時避難のため屢、此處に寄港することあり。

蝶島チホト身彌島の北西端約三裡を距つる處にあり、台山面に屬す、周廻約四裡、沿

岸に灣入ありと雖も退潮の際は、悉く露出して干潟となり、且つ巨石累累として船舶の繫泊に便ならず、然れども狹隘なる沙濱ありて干潮時に船を定著せしむべく、且つ北風の外は避風完全なると、薪水供給の便あるとの故を以て漁船の出入頗る頻繁なり。

地勢高峻、灣頭巨岩突兀たる處、楓樹點綴し、岸邊平坦なる處人家櫛比し、風光頗る佳なり、戸數約五十、人口二百五十餘、全村漁業によりて生計を營む、耕地ありと雖も甚た少く、米穀は他より供給を仰ぐ、燃料亦乏し、四月より十月までの間他地方に雇はれて出稼漁業をなすものあり、雇主より食料を給して一期間の賃錢三十圓乃至四十圓なるを常とす。

古老の言に據れば本島の開闢は約四百年前なりと、又今より十八年前本島に移住し、現今洞長の職にある李某の説に據れば、同人移住の當時本島の住民は僅に十四、五戸に過ぎざりしと。

漁船七隻、蘇網五統あり、四月中旬より九月下旬までの間一隻の漁船に六、七人乗込み、本郡沿海より遠く宣川、龍川の各地方に至り、蘇魚を主とし、仔鱈、鱧、鱈、蟹、鰻等を

漁獲す、特に六、七月を盛期とす、漁獲物は大概鹽藏又は乾製し出漁地にて或は本島に持歸りて、出買船に賣却す、本島には出買船五隻あり、其外他地方より渡來するものあり、本漁業は大概乗組員の合資にて經營し、出資額は漁具を支配するもの最も多く、他は皆平等なり、利益分配法は漁獲物賣上金の中より米、煙草、酒等の諸入費を控除し、殘餘を出資額に應じて分配す、又近海に魚箭を設けて蘇魚を漁獲するもの五箇所あり、石首魚及鱈の漁業も亦頗る盛んなり、又沿岸干潟には蛸を産し、間、内地人の延繩船に供給するため採取することあり。

小加次島(소가차도) 蝶島の西、鐵山半島の東岸に近く横はる、水清面に屬す、周廻僅かに一哩餘の小島にして地勢南東に急斜し、北西には稍、緩斜す、北面に防風林あり、西岸に小灣あり、漁船を泊するに適す、本島は田某及安某二人の所有にして人家二戸あり、然れども毎年春より秋に至る間本島に來り住して近海の漁業に従事するもの數戸あり、飲料水及燃料は充分なれども農産物は少額の黍、稗、粟、豆等を産するのみにて住民の需用を充たすに足らず。

漁船二隻あり、其一は交通の用を兼ね、水産物は蘇魚を主とし、其他仔鱈、はつ、鱧、蛸

等あり蘇魚、いづ及鱈は蘇網にて漁獲し、仔鱈は小旋網を以て漁獲す、又魚箭漁場一箇所あり、鐵山郡長坪里の住民之を所有し、従業者十數名を使役して操業す、漁獲物は鹽藏又は乾製し、或は時に生鮮のまま出買船に賣却す、鮓は食料品として乾製すれども亦内地人の延繩船に餌料として賣渡すことあり、網染釜場一箇所あり、染料は橡皮を用ひ、鐵山郡より移入す。

大加次島

大加次島オカヂマ小加次島の北にあり、水清面に屬す、其沿海干出すと雖も西岸は稍、落筋に接近す、人家十餘戸あり、住民は農業及漁業に従事す、漁業は木骨網、鮓流網、鮓及牡蠣の採取等を主とす、鮓流網は春季鐵山郡住民の魚泳島附近にて魚類出買の傍ら本島民を雇用して操業するものなり。

小和島

小和島コワジマ小加次島の南方洋中にあり、水清面に屬す、周廻約二哩の小島にして其東方彎入すと雖も低潮時には干潟を露出し、且つ巨岩散在して漁船の出入に便ならず、人家十七戸あり、船六隻を有す、其四隻は蝦網を用ひ、二隻は魚類出買に用ふ、蝦網は安州及定州近海を漁場として操業し、出買船は圓島及魚泳島附近に至りて漁獲物を買入れ、本土沿岸各地に至りて賣却す、本島の沿岸には魚箭漁場二箇所

大和島

あり、鐵山郡民の經營に係る、毎年同地方より従業者を率ひ來りて操業す、漁獲物は河豚、石首魚、鱧等なり。

大和島オホワジマ小和島の南にあり、水清面に屬す、本郡所屬の諸島中蠟島に次て最も遠く洋中に懸在するものなり、周廻約六海里、地勢高峻、殆ど平地なく、全島巨石磊磊、其の間に少許の耕地を見る、然れども地味は肥沃なるもの如く、樹木繁茂し、作物の生育頗る良好なり、其西端に燈臺あり、沿海水深く北東岸に稍、彎入せる處あり、船舶の避風繫泊に便なり、故に此附近を航行するもの往往薪水供給、避難等の爲め寄港することあり、飲料水は溪谷の間にあり、其量乏しからず、此の灣の沿岸は稍、平坦なる斜面にして、此處に人家二十二戸あり、主として漁業及魚類出買に従事す、本島は黍、稗、粟、豆等の農産物ありと雖も、素より島内の需用を充たす能はず、然れども附近好漁場に富むを以て水産物は頗る豊富なり、故に水産物を移出して米穀其他の物資を本郡及鐵山郡各地方より移入す、漁業の最も主要なるものは蝦網にして一隻の漁船に五人乃至八人乗組み、定州郡近海又は磐城列島の北方龍川郡の沿海に出漁す、又本島の北東岸には魚箭漁場二箇所あり、石首魚、大刀魚、河豚、鱧、鮓、火魚、小

鱧等を漁獲す、鰕其他の漁獲物は大概鹽藏或は乾製し、一部は出買船に賣却し、他の一部は黃海道地方に送り、米穀と交易す、本島には船七隻あり、其四隻は漁船にして三隻は出買船なり、出買船は圓島及魚泳島附近に至りて漁獲物を買收し、本土沿岸各地に送りて賣却す。

### 第六節 鐵山郡

沿革

本と高麗の長寧縣なり、一に銅山と云ふ、顯宗の九年鐵州と稱す、李朝太宗の十三年今の名に改め、同十五年郡となし今日に至る。

境域

東は宣川郡に、北西は龍川郡に接し、南西一帯海に面す、北方には劍隱山、東骨山、白雲山、望月山等の諸高峰聳へ、其支脈郡内に重疊し、河川の大なるものなしと雖も、東方宣川郡との境に台清江、中部に滄浦川、北西方に橋江川あり、是等小流の沿岸僅に平地を見る、沿岸は屈曲彎入に富み、其東部は突出して一大半島を成す、沿岸線七十餘哩、沿岸線の長さ實に本道に冠たるものなり、沙泥堆に圍繞せらるること他郡に

鐵山邑

異ならずと雖も處處濬筋に接する突角ありて船を泊するに便なり。

鐵山邑は郡の殆んど中央に位し、宣川灣奥に注入せる滄浦川の上流にあり、四方山を繞らしたる僻邑なり、郡衙の外に巡查駐在所、郵遞所等あり、内地人、清國人の在住せるものありと雖も、其數多からず、此地の北方三里半を距てて車輦館あり、鐵道沿線にして停車場あり、稍、殷賑なる一小邑をなし、内地人の在住せるもの二十八戸、七十四人、小學校、郵便所、巡查駐在所等あり。

市場

車輦館及古城面に市場あり、車輦館には毎月陰曆四、九の日開市し、集散貨物は米、雜穀、生牛馬、鹽魚、蘆蓆等にして集散地域は龍川各地方なり、古城面には毎月一、六の日開市し、集散貨物及地域は共に車輦館に同じ然れども市況車輦館よりも盛大にして毎市集散高約二千五百圓なり。

水産物

水産物の主要なるものは蘇魚、石首魚、えつ、鰕、鱧、火魚、大刀魚、鱧、蛸、鱧、仔鱧、鱧、牡蠣、鱧、鰈、鯛、鮓、鱧、淺刺、烏賊、竹蛭等にして毎年漁獲高約二萬八千餘圓なり、漁船三十六隻、鰕網十二組、蘇網十五統、魚箭漁場三十箇所あり、鱧一本釣頗る盛んなり。

本郡を分ちて八面となす、其海に瀕するものは古城面、柏梁面、雲山面、丁惠面、扶西

望東浦

面、西林面の六面なり、所屬島嶼頗る多く雲山面には根島魚泳島、丁惠面には大溪島、月老島扶西面には圓島、長嶋等あり、重要なる沿岸各地及島嶼の狀況左の如し。

望東浦(望東浦)本郡の東端、宣川灣奥の西側にあり、前は台清江の落筋に臨みて、船舶の出入最も便なり、税關出張所あり、清國船の食鹽を輸入して大豆、大麥等と交換する爲めに入港するもの少からず、交換率は大豆一斗に付き食鹽三斗乃至三斗五斗、食鹽の税關鑑定價格は百斤三十五錢、關稅七分五厘、大豆の輸出税は五分なり、食鹽の集散區域は鐵山及宣川各地方に及ぶ、明治四十二年度上半期の輸出入高左の如し。

輸入

食鹽 二十三萬八千八百斤(當税關を經たるもの)

同 八十一萬六千四百八十六斤(鎮南浦税關を經て回送せるもの)

輸出

大豆 十七萬五千四百四十三斤

玉蜀黍 六萬四千七百斤

登串

大麥 五千五百八十斤  
黍 一千六百五十分  
藁 二千五百束

登串(トシラシ)所謂鐵山半島の西岸に突出せる岬角の基部にあり、前岸は沙泥堆にして落筋を距ること稍遠く、滿潮時には船を岸邊に寄することを得へしと雖も低潮時には沖合十數町の間干潟となり、船舶の出入繫泊頗る不便なり、海岸亦殆んど一直線をなして風浪を避くるに由なし、然れども岸邊一帶平坦にして岩石なく、暴風の時は此處に据船するを得へし、人家は海岸に二十五、六戸、稍上方に三十四、五戸あり、此の地は魚類の集散地にして、漁期中出買船の常に出入する處なり、漁業は魚箭及採貝等の行はるるに過ぎず、魚箭漁場五箇所あり、然れども多くは他地方人の經營に係る、採貝は淺蜆を主とす、初夏より秋季に至る間老若男女船に乘組みて圓島附近に至りて採取す、殻を去りて鹽藏し、或は生鮮のまま賣却す、價格は生鮮のもの沙鉢一杯約五合に付き十錢、鹽藏したるもの石油罐一個に付き約一圓なり、小船十二隻あり、漁季中圓島、魚泳島附近に至りて漁獲物の買集に従事す、魚類は生鮮、鹽藏

共に千尾を以て一同と稱し、賣買す、價格は毎年差異ありと雖も一同に付き石首魚は生鮮のもの二十圓、鹽藏品二十五、六圓、火魚は石首魚の約三分の一とす、販路は鐵山、義州、楊市、南市、新義州、車輦館、宣川等にして、人夫及牛馬によりて運搬す、其他船便又は鐵道によりて平壤に輸送することあり。

當地にて賣買せらるる魚類は大概鹽藏するものにして、七八百斗の食鹽を消費す、凡て清國産にして一斗の價格十五錢乃至二十錢なり、常に屋外に圓錐狀に堆積し之を「アンペラ」にて蔽ひ貯藏せり、鹽藏法は魚の鰓孔より鰓と共に臟腑を取去り、腹中に食鹽を充分詰込み鹽藏すること三、四日の後之を乾燥し、十尾宛結束して賣品とす。

梨花浦

梨花浦(梨花)登串の北方に突出せる烟台山角の北側にあり、扶西面に屬す、沿岸一帯干出沙堆にして且つ岩石に富み、前には一條の渚ありて干潮時尙小船を通すへしと雖も繫泊に便ならず、然れども此地は日露戰役の初期日本軍需品の陸揚場たりし處なり、故に陸上約三里鐵道沿線なる車輦館に至る間道路開け、交通甚た便なり、現今亦物資の集散地にして殊に近海の漁期に際せば各地方より入込む商人

水産物

少なからず、實に附近沿海地方に於ける一盛區なり、人家百十餘戸内漁業五十戸、船乘業十二戸、農業十三戸、商業二十戸、客主十戸あり、農産物は主として鐵山、車輦館、南市等より供給を仰く、湧泉あり、水質良好にして飲料に供すへしと雖も其量多からず。水産物の重要なるものは石首魚、大刀魚、鮫、鱈、白鰕、魴、鱒、河豚、火魚、鰈、牡蠣、淺蜆、蛸等なり、石首魚、大刀魚、鱈、火魚等は魚箭にて漁獲す、其漁場七箇所あり、之を所有するものは鐵山邑及車輦館の住民にして、毎年漁期に臨んで出張し、村民を雇用して操業す、白鰕は中船及三角籠を以て鱈及鮫は手釣にて漁獲し、淺蜆及蛸は鍬にて採取す、漁船十三隻あり、主要魚介の漁期左の如し。

- 石首魚 立夏より小滿迄
- 大刀魚 七月中旬より九月上旬迄
- 鮫 六月中旬より八月下旬迄
- 白鰕 五月上旬より九月下旬迄
- 鱈 六月中旬より八月下旬迄
- 火魚 五月中旬より七月上旬迄

鱈 七月下旬より八月中旬迄

牡蠣 四月下旬より九月中旬迄

淺蜆 五月中旬より九月中旬迄

漁獲物は大概鹽藏又は乾藏し、生鮮のまま販賣すること稀なり、當方面各地にては鹽藏するに瓶を使用するを普通とすれども、當地魚箭漁業者は大概地中に穴を穿ちて其中に魚類を堆積す、穴は長方形にして長九尺、幅六尺、深四、五尺、下方は漸を以て狭小となし之を「セメント」にて塗固め、液體の漏洩を防ぎ、上は屋根を造りて之を蔽ふ。

魚介の價格は期節及品質によりて差異あり、石首魚は生鮮のもの一尾に付き初期には二錢五厘、盛期には八厘乃至一錢、鹽藏品四錢乃至五錢、大刀魚は普通大にして生鮮のもの安價なるときは一錢八厘、高價なるときは四錢、鹽藏品は普通大のもの三錢五厘乃至六錢、最大のもの八錢乃至十錢、鮓は鹽藏したる大なるもの五十錢乃至七十錢、鱈は大なるもの生鮮は六十錢、鹽藏品は一圓、白鰯は鹽藏品一瓶（容量約一石三斗）に付き十五圓乃至十八圓なり。

魚類賣買の最も盛んなるは陰曆三月より五月までの間に於て此時陸には仲買人來集し、海には出買船輻湊す、仲買人は附近各地は素より遠きは義州、宣川等より來り、出買船は本村民の經營に係るもの十七隻、其他各地より入港するもの頗る多し、内地來漁者も時に漁獲物販賣のために寄港することあり、出買船は魚泳島及圓島附近より漁獲物を買集す、而して本村に陸揚したるものは人夫又は牛馬によりて各地市場に輸送す。

根島(カ)鐵山半島の南約一哩に横はれる大島にして雲山面に屬す、周回約二十哩、沿岸屈曲彎入少なからざるも、大概干潮時には沙泥堆を露出す、然れども其南東方炭島との間は水深くして且つ北西風を避くべく、大船の繫泊に適す、海圖に所謂根島錨地にして清國漁船及商船の往來頻繁なりし時代には薪水の供給及避風のために屢來泊せし處なり、此近海に於ける漁業の根據地には最も適當す。

本島は李朝光海君の十三年明末の毛文龍なるもの從臣數百人を率ひて來り據り、朝鮮北部の經路を策したる處なり、南岸曳沙浦の山背及海岸に其城砦の遺物今尙存せり。



人家は各所に散在し、總數約百六十戸あり、住民は主として農業に従事す、島内山岳起伏して平地少なく山腹、溪間等を開拓して畑及水田となし、米、黍、稗、粟、豆等を作る、其産島民の需用を充たすに足らず、然れども全島樹木繁茂し之を伐採して薪及漁網染料として他方に移出す、染料は即ち橡皮なり。

漁業は魚箭を主とし其漁場四箇所あり、悉く皆島民の所有に係る、従業者亦島民にして其賃錢は一漁期即ち三箇月間、十五圓乃至二十圓、一箇所の漁獲高約三百圓なり。

曳沙浦の海岸に大釜五個を据付けたる漁網染場あり、同地の住民康某の所有に係る、同人は染料橡皮及薪を販賣し、釜場を賃貸するを以て本業とす、橡皮六把、薪三百把を釜場使用料と共に四圓五十錢にて供給す、橡皮一把は徑三、四寸大の樹幹より剝取りたる長二尺許のもの三十五本乃至四十本より成る、薪一把は樹枝を徑二尺許に束ねたるものなり、鐵山、宣川兩郡各地方の蝦漁業者は漁期に先ちて此地に來りて漁網を染むるを例とす、此地に人家六戸あり、船四隻を有し、薪を搭載して定州郡沿岸の製鹽地に輸送す。

魚泳島(イ영도)根島の北西、鐵山半島の突角を距る西方四哩にある無人の小島にして雲山面に屬す、地勢高峻、平地少なし、周回約一哩半、其北面稍、彎入し、干潮時には露出すと雖も南西風を避くるに適するを以て當方面に往來する漁船及出買船の根據地又避難地たり、其數年によりて差異あり、明治四十一年には漁船百隻出買船百五十隻以上に上りしも翌四十二年には前年不漁の結果著しく減少して漁船約五十隻、出買船約九十隻なりき、漁船は忠清道及黃海道より來るもの最も多く、總數の約六割に達すべく、其他は本道肅川、鐵山、博川、艾島等より來り、何れも五月より七月までの間石首魚漁業に従事す、此期節には陸上に家を構へ、是等の漁船及出買船を目的として雜貨店、飲食店等を開業するもの五、六戸あり、又此灣の干潟に魚箭漁場一箇所あり、春季より秋季に至る間石首魚を主とし其他の雜魚を漁獲す。

本島を根據とする漁船の出入する漁場は本島の南西、海圖に魚ノ洲と種する一帯の海面にして石首魚の外火魚、鱈、大刀魚、鯖、鱈等を産す、又此沖合には秋季鱈群の來游を見る。

盤城列島(반성열도)登申の南西約七哩の沖合に羅列せる群島にして扶西面に屬

す、其大なるもの四個あり、圓島、冊島、長島、水運島と云ふ、東より西に延ひて順次並列す、内地來漁者は之を四ツ子島と呼ぶ、何れも皆無人島なるも圓島は漁業根據地として朝鮮人の一時來往するもの多く、長島は其北面の干潟に淺蛸を饒産し、其採取に従事せる漁民大潮時には一日數百人に及ぶ、又其沿岸岩礁の間には鷗群棲し、産卵頗る夥しく一箇所にて忽ち數十顆を得へし、之を採取して販賣するものあり、水運島には目下燈臺建設中なり、

圓島(カネト)は周廻僅に二裡に充たさるも列島中の最大なるものなり、島内丘陵起伏すと雖も尙多少の平地あり、沿岸屈曲少なく斷崖峭立し且つ間、岩礁遠く海中に散布して船を寄せ難き處なり、然れども周邊常に水深く四面船を通すへし、東岸及北岸を普通の繫船場とす、陰曆二月下旬魚箭漁業者の來着を先驅とし、三月に入れば日鮮の漁業者漸次到着し、同時に陸上には家を構へて各種商店の開業を見る、斯くて四、五の兩月最も雜鬧を極む、而して七月初旬より漸次此の地を引揚げて八分通りを減し、僅に魚箭漁業者の一部と内地鯛漁業者の一部とを留む、從つて陸上の家屋にあるものも亦引揚げ魚箭漁業者及内地人仲買業者の住宅二、三戸を存するのみ

圓島

となる、是亦十月中までには越年者一戸を残して悉く引揚げ去るを例とす、去る明治四十二年の盛漁期中此地に來集したる漁船及出買船の數二百餘隻に達し、家屋は内地人七戸、朝鮮人十一戸なり、内地人は龍岩浦在住者の臨時出張するものにして七戸の内船間屋三戸、魚類仲買兼製造業者二戸、雜貨商一戸、飲食店一戸なり、朝鮮人十一戸の内三戸は鐵山郡より來る魚箭漁業者、其他は忠清道及鎮南浦より來り魚類仲買業及酒店を營むものなり、斯の如く本島は漁業根據地として最も殷盛を極むと雖も飲料水に乏しく二、三箇所に井あれども早天續くときは殆んど枯涸し、不足を告ぐるを免れず、多くの漁船は汲水の爲め遠く對岸本土に至るの煩あり、魚箭漁業は春夏の二季を漁期とし、各、其構造漁場及漁獲物を異にす、春季四月中旬より五月下旬までの間は本列島南方一裡乃至三裡の間を漁場とし、漁具構造の規模を大にす、資本金約一千圓を要すへく、石首魚を主とし、其他大刀魚、鮭、火魚、魴、鳥賊等を漁獲し、豊年には漁獲高三千圓に上ることあり、夏季六月下旬より九月下旬に至る間は本列島の北東近岸を漁場とし、漁具小にして資本金百四、五十圓、漁獲物は鱈、鱧、其他の小雜魚なり、漁獲高は豊年にて僅に三、四百圓を出てす、而して南岸の

漁場は四箇所、北東岸には三箇所あり、漁獲物の内石首魚、大刀魚、魴等は悉く鹽藏し、烏賊、鱧、鱒等は乾藏して出買船に賣却す、食鹽は總て清國産にして龍岩浦より移入するものなり。

大溪島

大溪島(大溪島)登串の西方約一裡にあり、丁惠面に屬す、形狹長にして周廻約四裡、

沿岸は岩礁突兀として低潮時には干潟を露出すと雖も東、西、北の三面は濤に近く小船の出入に便なり、其東岸登串の突角と相對する處に人家十三戸あり、主として農業に従事す、畑及少許の水田あり、飲料水は良好なり、附近に手長蛸及淺蛸を産す、魚箭漁場四箇所あれども鐵山邑住民の所有に係り島民は之に關することなし。

從來本島附近には手長蛸を饒産すれども之を採取するものなかりしか近年内地人の鯛延繩船の餌料として需用あるに至りしより盛んに採取することとなり、其體長五、六寸乃至一尺にして本島の北西方なる所謂中央洲及圓島と加次島との間の沙堆に最も多し、期節は陰曆四月より十月までにして干潮前より男女二十人許一隻の漁船に乗組みて是等の場所に至り、退潮の後鍬を以て蛸穴を掘り之を捕ふ、捕ふる傍より各海水を盛りたる桶の中に之を投し活かし置きて歸村す、一人

沿革

境域

### 第七節 龍川郡

にて一日に多きときは五、六十個少きときは二、三十個を採取す、一日の採取高七、八百個なるへし、而して延繩船の來るを待ちて之を販賣す、價格は形の大小及期節によりて差異あり、即ち一個に付き大は五月中五厘、六月より八月までは一錢、九月中六、七厘、小は概して二厘とす、嘗つて内地人來りて魚箭納家に假住し、島民より採取したる蛸を買集し、活洲に蓄養し置き約一割の口錢を得て延繩船に販賣するを以て業となせし事あり、延繩船は安東縣、龍岩浦等にて漁獲物を賣却したる後ち漁場に向ふ途次本島に寄港して餌料を求むるを例とす、一隻に五、六百個の蛸を準備して出漁す。

本と高麗の安興郡なり、顯宗五年龍州と稱し、後ち龍灣と改む、李朝太宗の四年義州の伊彦を本郡に屬し、龍川と改め、近年に至りて府となし、後ち郡となす。

東は鐵山郡に接し、西は鴨綠江に臨み、南は海に面す、郡内丘陵起伏すれども地勢概して平低なり、沿岸は中央突出す、其先端獅子島、突角の東に耳湖浦あり、又本郡の

龍川邑

西端鴨綠江口に龍岩浦あり、耳湖浦は僅に小船の出入に適し附近地方物資の集散地たるに過ぎずと雖も龍岩浦には大、小船船の出入繫泊常に絶ゆることなし。

龍川邑(龍川邑)は郡の東部龍骨山の西麓にあり、本と官衙の所在地なりしも現今は龍岩浦に移轉したれば巡査駐在所あるのみ。

交通

鐵道は郡の北東部を貫通し、南東には南市東には良策、北東には枇岨の停車場あり、郡内陸路の交通に便を與ふること少なからず、水運は龍岩浦を中心として各地に大小船舶の出入あり、特に同地と新義州との間には小汽船の往來頻繁なり、又龍岩浦には郵便局あり、新義州との間に毎日一回郵便傳送をなす、又同地の間に電話を通せり。

市場

龍岩、楊下面、外上面等に市場あり、龍岩は毎月陰曆四、九の日開市し、集散貨物は米、綿布類、鹽、魚類、蘆蓆、雜貨等にして集散地域は郡内一圓▲楊下面は三、八の日開市し、集散貨物は米、雜穀、生牛、馬、鹽、魚、蘆蓆等、集散地域は郡内及義州▲外上面は五、十の日開市し、集散貨物は楊下面に同じく、集散地域は郡内及鐵山地方とす。

鴨綠江外は清川江外と共に現今本道に於ける白鰕の大漁場にして、毎年春秋二

水産物

季本郡は素より鐵山、宣川の各郡より來漁すと雖も未だ旺盛に至らず前途甚た有望の漁場なりとす。

主要の水産物は火魚、鱸、蘇魚、石首魚、鱒、大刀魚、鰻、鮎、つ鱈、鱸、白魚、仔鱸、沙魚、鰻、鯛、比目魚、鱧、烏賊、牡蠣、鱧、淺蜆、竹蛭等にして漁獲高總計約二萬九千餘圓なるへし、鰻網七組、蘇網七統、鱸延繩二十五統、白魚張網十五統、魚箭漁場二十三箇所、漁船七十一隻あり。

本郡を分ちて十七面となす、其水に瀕するものは府内、府南、北上、楊西、彌羅、薪島、楊上、楊下、外下、外上の十面なり。

耳湖浦

耳湖浦(耳湖浦)本府南方に突出せる半島、獅子島、突角の東方にあり、西に小丘を負ひ、北は平野に連なり、南東海に面す、附近の干潟一帯干潮時に露出すと雖も前岸を通過する濠筋あり、干潮時尙三呎乃至二、三尋の水深を有し、船舶の出入繫泊稍、便なり、港内の左岸丘上に樹木繁茂し、其崖下に人家六十五戸、櫛比す、漁業に従事するもの最も多し、其職業を種別せば漁業者二十戸、農業者十二戸、酒商十戸、雜貨商八戸、船主六戸、船宿二戸、勞働者七戸とす、此地は附近地方に於ける物貨の集散地にして商

船の往來常に絶ゆることなし、而して陸路僅に約四里を隔てて龍岩浦あり、本村との間に平坦なる道路を通し、交通頗る便なり。

漁業は頗る盛んに行はれ、鰍、鱧、鱈、沙魚、鮠、白魚、竹蛭、淺蜆、牡蠣等は漁採物の主要なるものなり、鰍、鱧、鮠、沙魚等は前岸の落筋にて、牡蠣及淺蜆は加次島、煙洞島、多獅島附近、竹蛭は圓島と加次島の間、干潟にて採取す、從來牡蠣及淺蜆等の貝類は頗る豊富にして之か採取を以て衣食するもの多かりしも、近年其産額を減するに至りしより、續續魚類仲買業に轉するものあり。

鰍の漁具は中船にして、漁期は七月上旬より九月下旬までとす、鮠は五月上旬より七月下旬まで、鱧は六月中旬より八月下旬まで、何れも鰍又は小蟹を餌料として一本釣にて漁獲す、白魚は三月中旬より四月下旬まで、長十二、三尋の囊網にて漁獲す、沙魚は八月上旬より十月上旬まで、小形の四手網にて漁獲す、鱈は數年前内地人此の地に來り、空釣を用ひて大漁をなせしより、村民其漁具を買收し、其漁法に倣ふて之か漁獲を創めたるものにして、結果頗る良好なり、牡蠣は三月下旬より五月中旬まで、淺蜆及竹蛭は八月中旬より十月中旬まで、何れも鋏にて採取す。

漁採物は竹蛭を煮乾するの外は、大概鹽藏し置きて、出買船に販賣し、或は牛馬によりて南市又は遠く義州地方に輸送す、五、六月の頃賣買最も盛んなり、鹽藏せる魚介の價格は鱧一尾體長二尺以上四十錢、鰍一杯一圓、牡蠣一杯七十五錢、淺蜆一杯八十錢とす、一杯は容量約一斗なり。

此地に内地人の定住せるものあり、漁業及水産物賣買に従事す、鱧空釣を主とし、傍ら牡蠣、淺蜆等を採取し、又村民の採取したるものを買集す、鱈は村民に販賣し、村民は之を乾製して他方に出す。

龍岩浦(リョクイム)鴨綠江口より北方約十里、龍巖山と對山との間の河岸にあり、元と一小漁村に過ぎざりしか、明治三十六年露兵之を占領せしより、日本及當時の韓國政府は抗議をなし、遂に翌三十七年開港するに至れり、日露戰役中より漸く日本人の來り住するもの及朝鮮人の移住するものありて、現今は朝鮮人二百四十三戸、一千〇六十八人、内地人百二十六戸、四百六十二人、清國人五十六戸、二百五十一人を有する一都會となれり、龍川郡廳、氣象觀測所、警察署、郵便局、稅關出張所、民團役所、小學校、朝鮮海産組合支部等あり、内地人の此の地に定住して漁業に従事するものあり。

薪島（シノ）、鴨綠江口龍岩浦より南西約十哩の海中に横はり、附近に散在せる高樂島、等島、九營島、外敦島、萬戶島、長島、馬島等の諸島嶼と共に薪島面を成す。周回約五哩、地勢南北は隆起し、中央は平坦なり、村落は大概其の平坦なる部分にあり、沿岸は干潮の際露出し、東南、西の三面は干出約二呎乃至四呎に及び、北面は最も甚しく、蘆葦繁茂す、然れども其東岸等島との間は濬筋を通し、船舶大概此方に繫泊す、又別に此濬筋より分岐せる小濬あり、本島と高樂島との間を過ぐ、本島の漁船及其他の小船は之より出入す、位置恰も鴨綠江口に當れるを以て、干満潮汐の流勢最も急速にして、順流に依るにあらざれば、航行自由ならず、特に冬季は江口より吐出する流水の危険あり。

本島を分ちて東州、南州の二洞となす、東州に七十戸、南州に百十戸あり、住民大概農業に従事し、漁業を營むもの少なし、清國人の此地に來住せるもの二戸あり、一戸は人口十三人を有して、漁業に従事し、一戸は人口六人にして、葦刈を業とす、南州洞に普通學校あり、教員一名、生徒約三十名校制稍、完備せり。

南州洞に渡船場あり、船客の要求に應じて、隨時出船し、發著の場所亦一定するこ

となし、然れども龍岩浦との間は往復特に頻繁なり。

本島は蕞爾たる一小島なりと雖も、生活物資は甚しき不便を感ずることなし、米穀は他より供給を仰ぐ事なくして、島民の需用を充たすに足るべく、樹木及葦等に富むを以て、燃料亦充分なり、食鹽は専ら清國産を需用す、飲料水は其質良好ならざるも、量多くして、周年枯涸することなし。

水産物は鱸、鮠、牡蠣、淺蜆、鰕等を主とす、就中鱸は最も重要なものにして、村民之か漁獲の收入を豫想して、借財をなすもの少なからず。

鱸及鮠は本島と等島との間の濬筋を漁場とす、此濬筋は底質沙泥にして、水色常に溷濁せり、牡蠣及淺蜆は南岸に最も多く、鰕は濬筋到る處に饒産すと雖も、其特に多きは高樂島との間の小濬なり。

鱸は七月中旬より九月下旬まで、鮠は四月下旬より六月中旬まで、何れも延繩にて漁獲す、鰕は五月より九月下旬まで、撒網にて漁獲す、牡蠣及淺蜆は四月より九月までの間、鍬を用ひて採取す、漁獲物は生鮮にて販賣すれども、又漁業者自ら鹽藏することあり、其鮮魚を買取したるものも、又大概之を鹽藏して龍岩浦、義州等に送り、

時に出買船に賣却することあり。

本島に在住せる清國人は漁船二隻、蝦網二十統を有し、本島と大東溝との間にわ  
る滯筋に至りて蝦を漁獲し、煮乾して安東縣及大東溝に送りて販賣す。

附錄 漁事一覽表 (其一)

京畿道

郡	面	里	洞	總戶口		漁業者戶口		船數	漁網種別及數		魚帳魚箭所在地及數
				戶數	人口	戶數	人口		種	別及數	
南陽郡	雨井	一	洞	二六九	四五六	一九	三五五	一	所	八	八
				六八	三〇七	—	—	—	所	—	—
				八二	三四三	二	七	小	所	—	—
				二五	四四五	二	二	小	所	—	—
				三	—	—	—	網	所	—	—
				二五	—	—	—	網	所	—	—
				八〇	三二二	二七	五七	捲	所	—	—
				九	—	—	—	網	所	—	—
				二九	九六	—	六	網	所	—	—
				二五	六〇	—	七	網	所	—	—
新里	宮坪	洞	二七	—	—	—	—	—	—	—	
			二七	—	—	—	—	—	—	—	
西如堤	濟扶島	洞	二七	—	—	—	—	—	—	—	
			二七	—	—	—	—	—	—	—	

附錄 漁事一覽表 (其一) 京畿道 南陽郡

附錄 漁事一覽表 (其一) 京畿道 仁川府

南	西	(德積諸島)	永宗	仁川府	馬遊	瓦里	聲串	郡內					
村	面	積	禮湖里		正往浦	島耳浦	赤吉里	城頭里	梨木洞	元堂浦	五里	一里	聲串浦
九七	三三	五七九	二〇八	二〇七	八八	三三	二六	四八	三八	七六	六五	五三	二二
					四二	一五七	二二八	三三〇	二四〇	二七五	二九一	二六二	四〇〇
四〇	二	二八	二	一〇〇	四	二〇		六	六	三	一	一	六四
					二四	二二		五六	三	一四	八	七	二八〇
			二八	二				三	二	三	一	一	八
建	鯪	大土鯪	細	鯪	秀蘇魚	蘇魚	鯪	秀鯪	石鯪	蠶	白	白	石
			鯪		魚	魚	魚	魚	魚	魚	魚	魚	魚
網	網	網	網	網	網	網	網	網	網	網	網	網	網
二	八	三	四	二	七	七	三	三	一	二	六	一	一
下	青	陵、	瓮	岩、	漢	津							
浦	津												
一	三			四									

附錄 漁事一覽表 (其一) 京畿道 南陽郡 安山郡

安山郡	細串	松山	靈興	大阜												
	牛音島	古棧洞	禿旨洞	召忽洞	外靈興洞	內靈興洞	仙才洞	仙甘洞	營田浦	古乃浦	訖串洞	如水浦	鐘懸洞	與成浦	上項浦	下項浦
五四八	二	八	一六〇	一〇三	九〇	一四三	九	一五	二	一〇	五	七	一〇	二	三	三
二三四	四二	三七五	五九	四〇八	三六〇	五六八	三七二	三八	二九	二九	一四	一九	三	二	三	三
一〇五	四	三	八	二	二	二	二	二	二	二	一〇	五	七	一〇	一〇	一〇
五四二	一七	一五	五	五	六	八	八	三	二九	二九	一四	一九	三			
一八																
	同	小	小	揮	同	同	同	同	同	同	同	同	小	小		
		小	小											小	夕	
	網	網	網											網	網	
一八	四	三	六	二	二	二	二	二	一	一	一	一	一	一	一	二
三																



附錄 漁事一覽表 (其一) 京畿道 通津郡

奉城	所伊							月餘串	郡內	浦口串			
石灘浦	顛流浦	金浦里	西柿浦	東柿浦	佛只浦	麻造浦	麻近浦	柯作浦	右乙內浦	祖江浦	高陽浦	康寧浦	東幕里
八	四〇	八	二〇	二八	二五	四二	五〇	二五	二七	九〇	四九	九三	三三
二八	一四〇	五〇	二九	七九	七九	一九一	三三九	四二	三九	三九六	三三九	三五七	一〇九
九	五	一	四	三	五	一	五	四	二	八	三	三	一
三	二〇	四	二	二	二五	五	二五	二七	六	三	九	九	四
二	二	三	一	一	四	一	八	三	一	二	三	一	一
弓揮浦	弓揮浦	弓捲	弓捲	弓捲	弓揮浦	弓捲	弓揮	弓捲	弓捲	弓捲	網	網	網
網	網	網	網	網	網	網	網	網	網	網	網	網	網
七	二	二	四	一	三	一	三	四	一	一	二	三	三
二	二	四	一	三	一	一	二	三	三	一	二	六	三
二	一	一	一	一	一	一	一	一	一	一	一	一	一

附錄 漁事一覽表 (其一) 京畿道 富平郡 金浦郡 通津郡

上里串	大坡			通津郡	金浦郡	毛月串	石串	富平郡	
上新浦	碎岩浦	漁毛浦	下赤岩浦	安東浦	鷹島	細於島	菁蘿島	蘭芝島	栗島
四五	六三	四七	二六	七四九	四〇	三	二四	二七	九
一八八	三〇三	一一三	一九六	三二九〇	一七六	一〇	六八	七五	二八三
五	二	一	一	六三	一〇	一	二〇	五	三
一五	九	三	四	三三	四三	二	三三	一九	八〇
二	一	二	二	二九	二	二	二	五	七
同	浦	揮	浦	網	網	網	網	網	網
網	網	網	網	網	網	網	網	網	網
一	一	五	一	六四	二	一	二	三	一五
一	一	一	一	二	二	一	一	五	四
一	一	一	一	一	一	一	一	一	一



附錄 漁事一覽表 (其一) 黃海道 延安郡

延安郡	郡面里洞	總戶數		漁業者戶口		船數	漁網種別及數	魚帳魚箭所在地及數
		戶數	人口	戶數	人口			
		三五六	二二七	四九	二四	四九	二九	九

黃海道

合計	南面	開城郡	西面	郡南	東面	南面		豐德郡
						柳川浦	下照江	
七三六	一七三	二七二	四三	五四	三二四	七七	八七	五七五
	六四一	六四二						
一〇〇〇	一〇	一〇	三九	一〇	二〇二	四	六	二六二
	一〇	一〇	二七	三九	九六	一五	二二	二〇五
三八四	五	五	一三	一	一九	二	四	三九
	梨	焚寄網(火網)		蠶	蠶	同	弓	蠶
	工							
	呂			網	網		網	網
六七七	三	二	五	一	一九			二〇
三								

附錄 漁事一覽表 (其一) 京畿道 衙桐郡 陽川郡 高陽郡 交河郡

炭浦	新五里	縣內	石串	交河郡	求知道	下道	高陽郡	南山	郡內	陽川郡	西面	衙桐郡	石浦島
一	六〇	四	二	六七	一七	一三	五〇四	三	三〇	六	三	三	六〇
三	二五七	一三	七	二八〇	六五九	五五九	二二八						二三五
一	七	一	一	一〇	五	一五	六七	五	三	八	二	二	三
三	三	四	四	四	二〇八	六二	二六九	二	二	二			一四
一	七	一	一	一〇	三	九	四	五	三	八	二	二	一
	揮浦	蝦浦	椽浦	棉	數	曳	數	罟	曳	曳		蠶	
	羅			絲									
	網	網	網	網	罟	網	罟	網	網	網		網	
一	七	一	二	二	八	二四	九	四	四	一	三	八	二

附錄 漁事一覽表 (其一) 黃海道 海州郡

州內	泳東	來城			龍門		青雲				
東下艾五浦里	挹川浦	松崖洞里	六里烽洞	佛六堂洞里	三里浦河	三里江邊	龍媒島里	五里	四里栗里	二里龜島	二里番城
一〇九	三	一	四	四	八	一〇	一四三	八	二四	三	
三五	五	一	一	一	一	二	七〇	二	三	三	
三	二				一	二	九	二	三	二	
絲	麻	石	同	同	掛	同	雜	雜	蝦	雜	紫
	魚						魚	魚	魚	蝦	魚
網	網	網			網		網	網	網	網	網
八四	二	一	一	一	一	一	一〇〇	六〇	二	三	三
							角	牙			
							同	里			
							島	島			
							三	三			

附錄 漁事一覽表 (其一) 黃海道 延安郡 海州郡

秋伊	海州郡	道隆	今巖	米山	榆倉	大山	金浦	蓋峴	
大四山洞里	篤四周洞里	院小隅五浦里	列五儀浦里	甌七山浦里	梅六村浦里	大七橋浦里	蘇二野浦里	白中石一浦里	一里石浦
三	三	一〇〇一	七	六〇	二〇八	二五	四	八	二五
		五七	一八〇	七〇	二〇〇	二二	三〇	八三	二五
		九	五	二六	一	一	二	三	二
		二九	一五	六五	三	三	六	八	五
		二九	九	五	二六	一	一	二	三
同	紫	白	蝦	石	同	同	同	同	捉
	蝦	魚		魚					蝦
	網	網	網	網					網
		三九六	九	五	六	一	一	二	三
		本	龜	延	未	同	同	同	成
		浦	島	平					朴
		前	瓶	海					
		面	山	上	島				島
		二	二	一	一	一	一	一	一



附錄 漁事一覽表 (其一) 黃海道 長淵郡

東大		候仙					長淵郡	北面	西面			
場岩洞	九尾洞	大小青島	白翎島	道支村	大洋村	浦頭村	鶴嶺洞	所屹串浦	右松浦	律項浦	邑底浦	昌憐島
六	三	二〇九	五七八	四七	二六	五〇	四七	三〇	一〇	一〇	一〇	二九
一五	九六	九九〇	二八四〇	一一五	七六	一八一	一一三	二〇	三〇	一八	四〇	四七六
二	三	三	一六	一	三	一	三	六	三	二	三	五
五	〇	三〇	一六	三	一〇	三	一〇	二四	九	六	二	二〇
二	三	一八	一六	一	二		九		一	二	三	二
				同	長		長					
					網		網					
二	五	五	三	一	三	三	三	六	一	二	一	一一

附錄 漁事一覽表 (其一) 黃海道 靈津郡

南面	東面					龍淵							
漁化島	龍湖島	沙串浦	西壯浦	葛項浦	石仁坪	內仁峴	松島	團島	邊箭浦	孫梁里	青石浦	諸作浦	麻蛤島
八七	二八	一〇	三六	一〇二	四	六八	六〇	二〇	一〇	五九	二〇	三三	三〇
二六四	四四	三六〇	二七	三〇六	二	二二	一八〇	八〇	三三〇	七七	六〇	三九	九〇
一五	五〇	五〇	一八	一〇	一	五	二	六	五	二	二	二	五
四五	一五〇	一五〇	五四	四〇	三	二五	六	一七	一五	四	九	七	一五
六	五	五	二	五	一	二		三			二	三	四
石魚兀網			石魚兀網	沙魚網	雜魚網			雜石魚兀網					
二								二					
四	五	五	一	五		五	二	二	二	三			八

附錄 漁事一覽表 (其一) 黃海道 松禾郡 殷栗郡

西下			殷栗郡						松禾郡			薪北		
廣岩浦	熊島	青洋島	席島	椒島	仁風	眞等	雲山	邑內	松禾	快岩浦	下隱洞	凡串洞		
一九	二三	一九	二五	二〇五	六七	四六	六三	二〇	五〇六	二六	七〇	五二		
八二	八六	七六	二五	七九	五男	四男	一九	四	二五六	七六	二六〇	二〇三		
八	二	八	二五	七九	五男	四男	一九	四	二五六	五	二二	一〇		
三三	三三	三〇	二五	七九	五男	四男	三三	三	二二四	二七	三五	二八		
八	五	二八	五	七八	四	四	一九	二	二四	二	三	二		
	漁		揮	張	張	張	掛	掛						
	網		網	網	網	網	網	網						
	一〇		二	三	三	一	六							
			周福浦、願通浦、夜光浦	役任、東福基、四福基、烏湖										
八	三	三	三	五					八					

薪南		海安						大西					
阿郎洞	夜味洞	鷄音洞	小也洞	夢金浦	月乃島	吾文洞	倉岩洞	泊雲洞	三里洞	助泥洞	金斗浦	陸島	牧洞
一九	七	三	三	八	八	八	二四	六	四八	五三	四二	八	二七
三六	八三	一五	四三	二八	三	五七	三六	一九	一五三	二〇二	一〇二	二〇	四二
四	四	五	六	五	六	七	七	二	五	六	三	四	四
九	三	二七	二	一六	三	二九	三三	五	一八	三三	九	一〇	二〇
四	二	三	四	四	一	四	四	一	三	四	三	四	四

附錄 漁事一覽表 (其一) 黃海道 長淵郡





合計	左 栗			
	蘆田洞	舊洞洞	黃姑津洞	中者甲洞
六五〇	二四	〇	二	四五
	一〇六	五四	六四	三八
二一〇	—	—	—	二
	八	三	八	二
五四三				
	同	同	同	周炬船
				網網

附錄 漁事一覽表 (其一) 黃海道 載寧郡 平安南道 龍岡郡 江西郡

平安南道

郡 面	里 洞	戶數	人口	漁業者戶數	人口	船數	種 別	漁網種別及數	魚帳魚箭所在地及數
海晏	漕鴨島	三九	一五二	三	三〇	六	漁	六	三
江西郡	下八里	一五七	—	八	—	—	網	—	—
草里	視四洞	七八	—	二	—	—	網	—	—
普院	視四洞	二〇	—	三	—	—	網	—	—

永柔郡	龍興	葛 下		蓮 下		浮岩				
		於隱里	躍淵里	安洞里	林洞里		蓮塘里	魚龍里	梅田里	中央里
五四	二二	二〇	二〇	一〇	一〇	二四				
二三四	三七	一九	三〇	三三	三三	二五				
五七	二	五	三	二	三	—				
二五	五	〇	〇	一〇	一〇	—				
四七	—	—	—	—	—	—				
細	手	細	沙	—	—	—				
網	網	網	網	—	—	—				
—	—	—	—	—	—	—				
本	平	—	—	—	—	—				
里	海	—	—	—	—	—				
前	面	—	—	—	—	—				
江	—	—	—	—	—	—				
—	—	—	—	—	—	—				

附錄 漁事一覽表 (其一) 平安南道 江西郡 永柔郡

附錄 漁事一覽表 (其一) 平安南道 肅川郡 安州郡

合計	平 湖		西 面			安 州 郡	高 里	捕 里	坪 里					
	西 興 里	新 設 里	鶴 市 浦	元 造 浦	公 三 浦	(盆浦沿岸) 一里			(三川浦沿岸) 六里	(同) 次 二里	(同) 南 三里	(同) 中 三里	(同) 二 里	(同) 四 里
一一五	三	四五	一〇	二九	三三	一四七	四〇	四	一八	二四	三三	三三	五二	九
	二〇八	三三五	六五	一九六	二二五	一〇〇九	二〇〇	二〇	九〇	二〇〇	一一五	一一〇	二五五	四五
一〇五	七	三	六		六	一六	—	—	—	—	二	—	—	—
	六七	二四	四三		二四	二四	五	五	五	五	〇	五	五	五
八七	—	—	三	五		五	—	八	—	—	—	—	—	—
	同	鮫	鮫	細	白		同	絲					同	絲
		魚	魚		鯨									
	網	網	網	網				網						網
一九九	七	三	六	六	六	二八	二	二六	島	同	同	同	同	盆
								浦、						
								長						
								浦						浦
三五								九	—	—	—	—	—	—

唐 里	肅 川 郡	蘇 湖							通 湖	
		黑 岩 里	佳 庄 里	爛 山 里	黃 蓋 里	島 染 里	興 龍 里	江 月 里		海 興 里
中 六 里	次 十 里 (盆浦沿岸)	二	三	二	八	一	四	三	九	二
九 里 (盆浦沿岸)	次 十 里 (盆浦沿岸)	五	七	三	三	七	〇	二	七	九
		二	七	二	三	一	二	二	三	二
		五	四	二	三	一	三	二	三	二
		〇	五	〇	八	二	三	五	一	九
		—	—	—	—	—	—	—	—	—
		同	同	絲		疎				舉
				網		網				網
		—	—	—	—	—	—	—	—	—
		同	同	盆		二五				—
				浦						
		—	—	—	—	—	—	—	—	—
				八						七

附錄 漁事一覽表 (其一) 平安南道 永柔郡 肅川郡

平安北道

郡	面	里	洞	總戶口		漁業者戶口		船數	種	漁網種別及數	魚帳魚箭所在地及數
				戶數	人口	戶數	人口				
嘉山郡	內	艾島里		一八三	七三三	七三	二〇〇	三	葛絲	一 二 三	
定州郡		何日浦		一四一六	五七四二	一三三	五三三	五	周	一 二 三 四 五 六	長山草
大明洞		蘆田浦		一六九	五九〇	二五	五七	二	同	一 二 三 四 五 六	上汝白、中汝白、下汝白、新加草、新間草
		四里浦		四六	一七九	五	一五	二	同	一 二 三 四 五 六	
		三里浦		二〇	三九〇	二四	七九	六	同	一 二 三 四 五 六	
德岩		四里浦		一〇〇	五四〇	二四	八三	六	同	一 二 三 四 五 六	
		二里長浦		五二四	二三五〇	五	二六	二	同	一 二 三 四 五 六	
葛池		二里長浦		三	一四五	三	一四五	三	同	一 二 三 四 五 六	
阿耳浦		海蒼浦		三	一四五	三	一四五	三	同	一 二 三 四 五 六	

郡	面	里	洞	總戶口		漁業者戶口		船數	種	漁網種別及數	魚帳魚箭所在地及數
				戶數	人口	戶數	人口				
郭山郡	東面	古松里		九三三	五二二五	四二	一八五	一八	蘇	一 二 三 四 五 六	嶺海
郭山郡	東面	元下里		一九六	一〇五〇	二	一七	一	蘇	一 二 三 四 五 六	
		立石浦		五九三	三〇八三	三	六四	九	蘇	一 二 三 四 五 六	
郭山郡	南面	斜落浦		七九	四〇七	一五	五六	六	蘇	一 二 三 四 五 六	
		立石浦		五四	三二二	五	一六	二	蘇	一 二 三 四 五 六	
宣川郡		蝶榆泗島里		四二	二五七	二九	一三〇	六	蘇	一 二 三 四 五 六	嶺海
宣川郡		蘇石		一五二	六八八	四九	一九九	一九	蘇	一 二 三 四 五 六	
		魚魚魚		四一	二二七	二九	一三〇	六	蘇	一 二 三 四 五 六	
宣川郡		網網網		四五五	九〇七	四〇	二〇〇	四〇	蘇	一 二 三 四 五 六	
		網網網		四五五	九〇七	四〇	二〇〇	四〇	蘇	一 二 三 四 五 六	
宣川郡		三昇、大草、鼎足、中岩		七	一七	七	一七	七	蘇	一 二 三 四 五 六	
		魚魚魚		七	一七	七	一七	七	蘇	一 二 三 四 五 六	



### 附錄 漁事一覽表 (其二)

京畿道

南陽郡	雨井	鴨汀	新里	西如堤	郡面
一洞	二洞	三洞	五洞	濟扶島	里洞
秀魚、蘇魚	小秀魚、鰕、雜魚	同	蘇魚	同	四季漁採物名
一〇〇	二〇	二〇	六〇	四〇	一個年漁採概算高
水原發安市	同	同	同	忠清南道	販賣地
七〇里	七〇	七〇	三〇	五〇	郡邑至距離
三〇里	三〇	三〇	四〇	五〇	附場附近距離至市
五月十日	同	同	四、九、日	同	附近市場開設日

安山郡	細串	松山	靈興			大阜						
牛音島	古棧洞	禿旨洞	台忽洞	外洞	內洞	仙才洞	浣村洞	營田洞	古訖洞	訖乃洞	如懸洞	成浦洞
同	同	同	同	同	同	同	同	同	同	同	同	小秀魚、鰕、雜魚
二五九五	三〇〇	五〇	一〇〇	四	五	五	五	二	一〇	一〇	七	五
水原北方南門外浦市	同	同	邑內市	同	同	同	同	忠清南道	同	同	同	邑內市
二里	三	三	三	七	七	七	七	六	六	六	六	五
四二〇〇里	三	三	三	七	七	七	七	六	六	六	六	五
每月	同	同	同	同	同	同	同	同	同	同	同	同
九六六												
日日												

附錄 漁事一覽表 (其二) 京畿道 安山郡





附錄 漁事一覽表 (其二) 京畿道 江華府 喬桐郡

喬桐郡	北寺山伊	石首魚、鮭魚、民魚	八〇〇〇	京延安市	三	二	三
	申城	白鰻	八〇〇	京城市	〇	〇	〇
	松亭	石首魚	一六〇〇	京豐郡市	〇	〇	〇
	三海堂山	同	二〇〇〇	京城市	二	〇	〇
	東檢島	石首魚、鮭魚	六〇〇	仁川城市	五	〇	〇
	信島	石首魚、白鰻	六六〇	同	七	〇	〇
	矢島	同	四〇〇〇	同	七	〇	〇
	茅島	白鰻	一三〇〇	同	八	〇	〇
	長峰島	白鰻、蘇魚、瓶魚、民魚、石花	二〇〇〇	同	九	〇	〇
	注文島	鯉魚、白鰻、民魚、石花	三〇〇〇	開京城市	五	〇	〇
	阿比島	白鰻、石花	三〇〇〇	同	〇	〇	〇
	崧島	石首魚、鰻、石花	二〇〇〇	同	一	〇	〇
	石浦島	石首魚	一〇〇〇	京城市	四	〇	〇

西面	未灘里	雜魚、鰻	一〇〇〇	仁川城市	二	二	五
陽川郡	孔巖里	草魚	六〇〇	同	三	三	〇
郡內	鹽倉里	同	三〇〇	京城市	一	〇	〇
南山	杏洲浦	草魚	一七〇〇	京城南門市	四	〇	〇
高陽郡	蘭池島	鮎魚、草魚、秀魚	三〇〇	同	四	〇	〇
求知道	硯隅浦	雜魚	一五	京城市	二	〇	〇
交河郡	大洞里	同	四〇	船上放賣	二	〇	〇
石串	舊浦里	同	一〇	邑內市	一	〇	〇
縣內	洛河里	同	一〇	同	二	五	〇
炭浦	柳川浦	細魚、 <small>ㄱ</small> 、 <small>ㄴ</small> 、 <small>ㄷ</small>	二九、九〇〇	各村市	四	〇	〇
豐德郡			四〇〇		二	〇	〇

附錄 漁事一覽表 (其二) 京畿道 陽川郡 高陽郡 交河郡 豐德郡



附錄 漁事一覽表 (其二) 京畿道 開城郡 黃海道 延安郡

下照江	細魚	二〇〇	同	四里	二里	三每月八日
東面領井浦	石魚、民魚、鰕、冬魚	二八〇〇	同	一五	一五	同
郡內興天浦	白鰕	一三〇〇	同	一〇	二〇	同
西面黃江浦	同	一〇〇〇	同	一〇	三〇	同
開城郡		三〇〇〇	本郡邑內市	四里	四里	每日
開城郡	禮成江	八三三三	本郡邑內市	四里	四里	每日
合計	民魚、石魚、白鰕	八三三三				

黃海道

郡面里洞	四季漁採物名	一個年漁採物算高	販賣地	郡邑ニ至附近市場ノ距離ニ至ノ距離	附近市場ノ開設日
延安郡		六八六三〇	本郡邑市	一五	一五
蓋峴	中鰕	五〇	同	一五	一五
金浦	同	八〇	同	二五	二五
	同	五〇	同	二五	二五

海州郡	道隆	今巖	米山	榆倉	大山	龍門	青雲	秋伊	龍門
四里篤周	四里大山	二里木田	二里龜島	四里栗里	五里龍媒	三里江邊	三里浦洞	三里浦洞	三里浦洞
紫鰕	紫鰕	紫鰕	紫鰕	紫鰕	紫鰕	紫鰕	紫鰕	紫鰕	紫鰕
二〇	二〇	二〇	二〇	二〇	二〇	二〇	二〇	二〇	二〇
青丹市	青丹市	青丹市	青丹市	青丹市	青丹市	青丹市	青丹市	青丹市	青丹市
六里	八〇	九〇	九〇	九〇	九〇	八〇	八〇	八〇	八〇
二里	二里	二里	二里	二里	二里	二里	二里	二里	二里
一每月六日	一每月六日	一每月六日	一每月六日	一每月六日	一每月六日	一每月六日	一每月六日	一每月六日	一每月六日

附錄 漁事一覽表 (其二) 黃海道 延安郡 海州郡



附錄 漁事一覽表 (其二) 黃海道 瓮津郡

新興		龍淵				東面	
登山浦	甘藷、石魚、民魚	九突伊	海毛、石花	棋憐島	沙魚、道味魚、海毛、甘藷、骨獨魚、民魚	諸作浦	沙魚、道味魚
蒼岩浦	甘藷、迷魚、刀魚、石花	麻蛤島	同	孫梁里	骨獨魚	青石浦	同
長堡浦	同	邊箭浦	同	團島	石魚、骨獨魚、沙魚、秀魚	松峴	骨獨魚
		內仁坪	小蛤、絡蹄、骨獨魚	石浦	沙魚、秀魚		

八〇里	不定	二〇里	同	七〇里	同	二〇里	同
五〇里	同	三〇里	同	九〇里	同	五〇里	同
二〇里	同	六〇里	同	六〇里	同	六〇里	同
一〇里	同	四〇里	同	三〇里	同	三〇里	同
九〇里	每月十日	二〇里	同	一〇里	同	一〇里	同

附錄 漁事一覽表 (其二) 黃海道 瓮津郡 長淵郡

長淵郡		西面		南面			
候仙	鶴嶺洞	右松浦	獐項浦	昌憐島	漁化島	龍湖島	沙串浦
大洋村	浦頭村	所屹串浦	魚、道味魚、石魚	同	同	同	同
同	小蛤、刀魚、石魚	同	小蛤、石花、迷魚、刀魚、骨獨魚、沙	同	同	同	同
同	石魚、刀魚	同	同	同	同	同	同
同	同	同	同	同	同	同	同

二〇里	同	二〇里	同	二〇里	同	二〇里	同
二〇里	同	二〇里	同	二〇里	同	二〇里	同
二〇里	同	二〇里	同	二〇里	同	二〇里	同
二〇里	同	二〇里	同	二〇里	同	二〇里	同
二〇里	同	二〇里	同	二〇里	同	二〇里	同







# 韓國水産誌第四輯地名索引



索引  
イ (イ) 園  
一 (一) 育院院般寅  
ロ (ラ) の部

## イ. (イ)

洞	島里里	黄平京	海畿	瓮津郡東面	.....	332
”	”	”	畿	甑山郡	.....	470
”	”	”	畿	安山郡聲申面	.....	86
”	”	”	畿	仁川府西面	.....	99
”	”	”	畿	” 南村面	.....	100
峰	山浦里	黄平京	海畿	高陽郡中面	.....	173
”	”	”	海畿	長淵郡白翎島	.....	357
”	”	”	海畿	鎮南浦府	.....	464
”	”	”	海畿	延安郡	.....	299
”	”	”	海畿	殷栗郡	.....	377
”	”	”	海畿	江華郡西寺面	.....	216

## ロ. (ラ)

蘆	花田	洞浦	黄平京	海畿	長淵郡速外面	.....	347
蘆	蘆田	洞里	黄平京	海畿	定州郡	.....	489
蘆	蘆田	洞里	黄平京	海畿	載寧郡左栗面	.....	387
蘆	蘆田	洞里	黄平京	海畿	長淵郡中西面	.....	187
蘆	蘆田	洞里	黄平京	海畿	宣川郡南面	.....	497
蘆	蘆田	洞里	黄平京	海畿	松禾郡椒島面	.....	373
蘆	蘆田	洞里	黄平京	海畿	.....	.....	248

安州郡	高里	捕民	坪里	唐里	肅川郡	蘇湖						
	一里	六里	次三里	南三里	中三里	同二里	同四里	同三里	中六里	九里	次十里	
	細蝦、江達魚	蘇魚、民魚	同	同	同	蠶	鯉魚、民魚	石魚	石魚、秀魚	鯉魚、民魚、龍魚	石魚、雜魚	秀魚、石花、蝦
1:100	七〇	二〇〇	五〇	五〇	五〇	五〇	八〇	八〇	一〇〇	二〇〇	五〇	七〇
	立石市	永柔郡邑揚市	海倉浦	同	南三里	海倉市	立石市	本面市	同	同	安州立石市	本邑揚市
	四〇	六〇	三〇	三〇	三〇	三〇	三〇	三〇	四〇	四〇	四〇	四〇
	立石市	永柔郡邑揚市	同	同	同	立石市	立石市	立石市	同	同	立石市	本邑揚市
	二〇	六〇	〇〇	〇〇	〇〇	〇〇	二〇	二〇	二〇	二〇	二〇	四〇
	立石市	永柔郡邑揚市	同	同	同	二、七、八日	二、七、六日	二、七、六日	同	同	二、七、八日	本邑揚市

附錄 漁事一覽表 (其二) 平安南道 肅川郡 安州郡





凡	申	黄	海	松	禾	郡	遊	山	面	366
凡	申	”	”	長	淵	郡	新	北	面	356
ホ	ン	”	”	”	”	”	”	”	”	255
案	逢	”	”	松	禾	郡	”	”	”	365
引	法	京	畿	高	陽	郡	己	浦	面	174
木	望	”	”	豐	德	郡	東	面	”	193
(ハ)	望	平	北	鐵	山	郡	”	”	”	504
ハ	望	黄	海	瓮	津	郡	”	”	”	322
の	望	京	畿	江	華	郡	外	可	面	215
部	望	黄	海	松	禾	郡	”	”	”	363
	望	平	北	鐵	山	郡	”	”	”	502
	望	黄	海	海	州	郡	”	”	”	303
	望	京	畿	江	華	郡	内	可	面	215
	望	”	”	南	陽	郡	大	阜	面	77
	望	”	”	江	華	郡	”	”	”	226
	望	”	”	”	”	”	”	”	”	210
	望	”	”	仁	川	府	德	積	面	109
	望	”	”	交	河	郡	”	”	”	176

既	山	黄	海	延	安	郡	”	”	”	301
既	山	”	”	”	”	”	”	”	”	299
別	立	京	畿	江	華	郡	江	華	島	205
碧	瀾	”	”	開	城	郡	西	面	”	200
	”	黄	海	白	川	郡	”	”	”	295
邊	箭	”	”	瓮	津	郡	龍	淵	面	328

浦	頭	黄	海	殷	栗	郡	北	下	面	379
浦	洞	”	”	海	州	郡	龍	川	面	310
浦	村(山伊浦)	京	畿	江	華	郡	北	寺	面	217
浦	南	黄	海	黄	州	郡	青	龍	面	387
浦	吾	京	畿	安	山	郡	”	”	”	83
豊	音	”	”	江	華	郡	”	”	”	226
鳳	鳳	黄	海	松	禾	郡	上	里	面	368
鳳	鳳	平	南	龍	岡	郡	”	”	”	439
鳳	鳳	黄	海	瓮	津	郡	”	”	”	322
鳳	勢	”	”	延	安	郡	”	”	”	297
鳳	干	京	畿	江	華	郡	江	華	島	205
豊	德	”	”	德	豐	郡	”	”	”	191
豊	島	”	”	南	陽	郡	大	阜	面	75
豊	川	”	”	”	”	”	”	”	”	53
豊	島	黄	海	松	禾	郡	”	”	”	365
烽	臺	”	”	海	州	郡	來	城	面	310
烽	臺	”	”	瓮	津	郡	”	”	”	322
北	北	黄	海	松	禾	郡	椒	島	面	372
北	北	京	畿	水	原	郡	”	”	”	58
北	北	”	”	”	”	”	”	”	”	80
北	北	京	畿	喬	桐	郡	喬	桐	島	231
北	北	黄	海	安	岳	郡	”	”	”	384
北	北	平	南	飯	山	郡	”	”	”	468
北	北	平	北	博	川	郡	”	”	”	483
北	北	黄	海	安	岳	郡	”	”	”	384
北	北	”	”	長	淵	郡	西	大	面	348
北	北	”	”	”	”	”	”	”	”	248
北	北	京	畿	開	城	郡	”	”	”	199
北	北	”	”	安	山	郡	擊	串	面	86
北	北	平	北	定	州	郡	”	”	”	488

棟	橋	場	黃	海	延安郡.....	299
等	島	島	平	北	龍川郡 薪島面.....	520
桃	嶼	津	京	畿	安山郡.....	82
桃	李	驛	平	南	龍岡郡.....	436
源	源	市	京	畿	長湍郡.....	185
桃	面	浦	黃	海	松禾郡.....	365
堀	頭	浦	京	畿	瓮津郡 鳴洲面.....	329
同	福	里	京	畿	松禾郡 席島面.....	374
訖	心	洞	京	畿	南陽郡 大阜面.....	77
森	串	島	京	畿	南陽郡 大阜面.....	77
德		浦	平	南	京城府 漢江流域.....	240
德		洞	京	畿	鎮南浦府.....	463
德		津	京	畿	江華郡 下道面.....	212
德		浦	京	畿	長湍郡 縣内面.....	187
德		沼	京	畿	長湍郡 下道面.....	189
德		津	京	畿	漢江流域.....	239
德		島	京	畿	江華郡 佛恩面.....	209
德		山	京	畿	仁川府 德積面.....	109
德	積	山	平	北	豐德郡.....	186
德	積	山	黃	海	長湍郡.....	488
獨	將	山	京	畿	定州郡.....	369
兜		山	京	畿	松禾郡.....	369
頭		里	京	畿	喬桐郡 喬桐島.....	231
到	山	洞	京	畿	南陽郡 靈興面.....	80
堂	張	浦	京	畿	豐德郡 西面.....	193
堂	頭	浦	黃	海	瓮津郡 峨嵋面.....	330
堂	洞	場	平	南	龍岡郡.....	437
堂	面	浦	黃	海	長湍郡 白翎島.....	357
堂	帖	場	平	南	長湍郡 白翎島.....	357
堂	後	浦	平	北	宣川郡 南面 身彌島.....	497
堂	山	洞	京	畿	江華郡 三海面.....	217
唐		灘	黃	海	載寧郡.....	388

ト (タウ)

斗	涯	浦	黃	海	安岳郡.....	384.385	索
斗	毛	浦	平	南	長湍郡 白翎島.....	357	引
兔	山	浦	平	北	甑山郡.....	469	ト
登	山	串	黃	海	鐵山郡.....	505	(タウ)の部
登	山	串	黃	海	鐵山郡.....	255	
土	浦	里	平	南	瓮津郡 新興面.....	330	
土	橋	里	京	畿	肅川郡.....	476	
禿	城	驛	京	畿	開城郡.....	200	
東	旨	里	京	畿	喬桐郡 喬桐島.....	231	
東	波	里	京	畿	長湍郡 津東面.....	187.189	
東	方	川	京	畿	仁川府.....	93	
東	倉	場	黃	海	安岳郡 龍門面.....	384.385	
東	場	里	京	畿	喬桐郡 喬桐島.....	231	
東	江	里	京	畿	仁川府 永宗面 永宗島.....	104	
東	洛	川	京	畿	江華郡 長嶺面.....	208	
東	萊	江	平	北	郭山郡.....	492	
東		幕	京	畿	江華郡 下道面.....	212	
東		嶼	京	畿	江華郡 下道面.....	201.222	
東		島	京	畿	江華郡 下道面.....	201.218	
東		基	黃	海	松禾郡.....	370	
東	部	場	平	南	甑山郡.....	472	
東			平	南	肅川郡.....	476	
東			平	北	鐵山郡.....	502	
東			黃	海	海州郡.....	307	
東			京	畿	州内面.....	311	
東			京	畿	喬桐郡 喬桐島.....	231	
東			平	北	龍川郡 薪島面 薪島.....	520	

長	定(鹽坊市當)	平	北	郭山郡	.....	494
長	山	黃	海	長淵郡	.....	247.255.342
長	命	京	畿	交河郡	.....	178
中	里	”	”	高陽郡 中 面	.....	174
中	”	平	北	定州郡 内 嶺 島	.....	491
中	里	平	南	飯山郡	.....	466
中	和	黃	海	長淵郡 白 翎 島	.....	357
中	興	平	南	永柔郡	.....	474
中	五	”	”	肅川郡	.....	477
中	村	黃	海	安岳郡 猪 島	.....	386
中	洞	”	”	載寧郡 左 栗 面	.....	387
中	里	平	南	永柔郡	.....	474
中	島	平	畿	江華郡	.....	201.224
中	浦	平	南	飯山郡	.....	471
中	山	京	畿	江華郡 江 華 島	.....	204
中	浦	平	南	鎮南浦府	.....	442
注	山	黃	海	松禾郡 椒 島 面 椒 島	.....	372
鎮	浦	”	”	股栗郡	.....	381
鎮	村	”	”	松禾郡 雲 山 面	.....	367
鎮	串	”	”	” 席 島	.....	375
鎮	浦	”	”	股栗郡 二 道 面	.....	380
砧	山	平	南	龍岡郡	.....	437
沉	洞	黃	海	松禾郡 席 島 面	.....	375
廳	場	平	北	宣川郡 台 山 面	.....	402.497
朝	沙	京	畿	安山郡	.....	91
朝	島					
潮	島					
蝶	耳 島(玉貴島)					
鳥						

梨	浦	京	畿	開城郡 北 西 面	.....	200
---	---	---	---	-----------	-------	-----

道	支	黃	海	長淵郡 候 仙 面	.....	348
道	里	京	畿	仁川府 舊 邑 面	.....	99
禿	洞	”	”	南陽郡 松 山 面	.....	73
豆	峴	”	”	仁川府 永 宗 面	.....	104
長	支					
旨	里					
村	洞					
長	峴					
直	浦	平	北	宣川郡 台 山 面	.....	496
地	場	黃	海	海州郡	.....	307
雉	山	京	畿	水原郡	.....	56
似	”	黃	海	白川郡	.....	293
竹	浦	平	南	永柔郡	.....	473
竹	島	黃	海	黃州郡 青 龍 面	.....	387
猪	嶼	京	畿	江華郡	.....	201
貯	場	黃	海	海州郡	.....	307
長	島	”	”	安岳郡	.....	386
長	川	”	”	.....	389	
長	福	京	畿	江華郡	.....	201.222
長	峰	平	北	鐵山郡 扶 西 面	.....	512
長	”	”	”	龍川郡 蒜 島 面	.....	520
長	川	黃	海	松禾郡 椒 島 面	.....	373
長	”	京	畿	江華郡 下 道 面	.....	213
長	洞	”	”	長湍郡	.....	185
長	洞	黃	海	瓮津郡 新 興 面	.....	330
長	邑	”	”	股栗郡	.....	378
長	浦	京	畿	安山郡 瓦 里 面	.....	88
長	場	黃	海	長淵郡 白 翎 島	.....	357
長	宗	”	”	.....	344	
長	村					
長	邑					





外外外外	岩嶂	浦島場	黄平	海北	安岳郡	.....	385
外外外外	上西	面洋洞	黄平	海北	定州郡	.....	490
外外外外	梁村	(次五里)	黄平	海南	龍川郡	.....	516
外外外外	應德	里浦亭	黄平	海南	載寧郡 右栗面	.....	387
外外外外	觀德	下	黄平	海南	瓶山郡	.....	471
外外外外	觀德	下	黄平	海南	仁川府 永宗面 龍遊島	.....	106
外外外外	觀德	下	黄平	海南	松禾郡 席島	.....	374
外外外外	觀德	下	黄平	海南	開城郡	.....	199
外外外外	觀德	下	黄平	海南	郭山郡	.....	494
外外外外	觀德	下	黄平	海南	瓶山郡	.....	468
外外外外	觀德	下	黄平	海南	.....	4	
外外外外	觀德	下	黄平	海南	股栗郡 北下面	.....	378
外外外外	觀德	下	黄平	海南	松禾郡 席島面	.....	374

鷹鷹四楊楊楊楊楊楊楊	岩商	領山島	平南	海南	瓶山郡	.....	465
鷹鷹四楊楊楊楊楊楊楊	子	島	平南	海南	.....	248	
鷹鷹四楊楊楊楊楊楊楊	平池	邑洞場	平南	海南	鐵山郡 扶西面	.....	512
鷹鷹四楊楊楊楊楊楊楊	下面	場	平南	海南	漢江流域	.....	238
鷹鷹四楊楊楊楊楊楊楊	花花	鎮渡	平南	海南	安岳郡	.....	384
鷹鷹四楊楊楊楊楊楊楊	花花	山	平南	海南	龍川郡	.....	516
鷹鷹四楊楊楊楊楊楊楊	花花	川	平南	海南	漢江流域	.....	244
鷹鷹四楊楊楊楊楊楊楊	花花	陽	平南	海南	.....	244	
鷹鷹四楊楊楊楊楊楊楊	花花	浦	平南	海南	安岳郡	.....	383
鷹鷹四楊楊楊楊楊楊楊	花花	浦	平南	海南	股栗郡	.....	381
鷹鷹四楊楊楊楊楊楊楊	花花	浦	平南	海南	松禾郡 椒島面	.....	373
鷹鷹四楊楊楊楊楊楊楊	花花	浦	平南	海南	中和郡	.....	390

ヨ. (ヤウ) (エウ)

角角漢漢漢漢漢漢漢漢	耳山	島津江	黄平	海南	海州郡 青雲面	.....	309
角角漢漢漢漢漢漢漢漢	城川川	里里場	黄平	海南	延安郡	.....	300
角角漢漢漢漢漢漢漢漢	城川川	灣坪山	黄平	海南	.....	5	
角角漢漢漢漢漢漢漢漢	城川川	村島島	黄平	海南	喬桐郡 喬桐島	.....	231
角角漢漢漢漢漢漢漢漢	城川川	里里場	黄平	海南	瓶山郡	.....	470
角角漢漢漢漢漢漢漢漢	城川川	灣坪山	黄平	海南	.....	466	
角角漢漢漢漢漢漢漢漢	城川川	村島島	黄平	海南	.....	470	
角角漢漢漢漢漢漢漢漢	城川川	里里場	黄平	海南	江華郡 位真面	.....	214
角角漢漢漢漢漢漢漢漢	城川川	灣坪山	黄平	海南	股栗郡	.....	376
角角漢漢漢漢漢漢漢漢	城川川	村島島	黄平	海南	龍岡郡	.....	439
角角漢漢漢漢漢漢漢漢	城川川	里里場	黄平	海南	南陽郡 大阜面	.....	78
角角漢漢漢漢漢漢漢漢	城川川	灣坪山	黄平	海南	.....	401	
角角漢漢漢漢漢漢漢漢	城川川	村島島	黄平	海南	瓶山郡	.....	465
角角漢漢漢漢漢漢漢漢	城川川	里里場	黄平	海南	定州郡 內嶂島	.....	491
角角漢漢漢漢漢漢漢漢	城川川	灣坪山	黄平	海南	松禾郡 遊山面	.....	366
角角漢漢漢漢漢漢漢漢	城川川	村島島	黄平	海南	股栗郡	.....	381
角角漢漢漢漢漢漢漢漢	城川川	里里場	黄平	海南	延安郡	.....	298
角角漢漢漢漢漢漢漢漢	城川川	灣坪山	黄平	海南	股栗郡	.....	377
角角漢漢漢漢漢漢漢漢	城川川	村島島	黄平	海南	安岳郡	.....	383
角角漢漢漢漢漢漢漢漢	城川川	里里場	黄平	海南	鎮南浦府	.....	464
角角漢漢漢漢漢漢漢漢	城川川	灣坪山	黄平	海南	南陽郡 松山面	.....	74
角角漢漢漢漢漢漢漢漢	城川川	村島島	黄平	海南	喬桐郡 喬桐島	.....	230
角角漢漢漢漢漢漢漢漢	城川川	里里場	黄平	海南	水原郡	.....	56
角角漢漢漢漢漢漢漢漢	城川川	灣坪山	黄平	海南	長淵郡 薪北面	.....	355
角角漢漢漢漢漢漢漢漢	城川川	村島島	黄平	海南	.....	402	
角角漢漢漢漢漢漢漢漢	城川川	里里場	黄平	海南	長淵郡	.....	343
角角漢漢漢漢漢漢漢漢	城川川	灣坪山	黄平	海南	南陽郡 靈興面	.....	80
角角漢漢漢漢漢漢漢漢	城川川	村島島	黄平	海南	仁川府 永宗面 永宗島	.....	104
角角漢漢漢漢漢漢漢漢	城川川	里里場	黄平	海南	嘉山郡	.....	486
角角漢漢漢漢漢漢漢漢	城川川	灣坪山	黄平	海南	龍川郡 蒜島面	.....	401.520

夕.

他	島	京	畿	仁川府	德積面	111
多美上	面場	平	南	龍岡郡		437
多	川	黄	海	松禾郡	遊山面	366
蛇	里	”	”	”	雲山面	367
蛇	島(竹嶼)	京	畿	江華郡		223
大伊作	島	”	”	南陽郡	靈興面	81
大大德	山	黄	海	海州郡		303
大大德	里	京	畿	坡州郡		184
大大洞	洞	黄	海	安岳郡		384
大大同	里	京	畿	交河郡	新吾面	179
大大東	江					251.394
大大東	河	黄	海	長淵郡		343
大大東	灣	”	”			253
大大島	里	平	北	定州郡	內痔島	491
大大島	島	黄	海	長淵郡	海安面	350
大大延	平	”	”	海州郡	松林面	314
大大車	路	”	”			248
大大和	島	平	北	宣川郡	水清面	402.501
大大加	鹽	黄	海	長淵郡	白翎島	357
大大加	島	平	北	宣川郡	水清面	402.500
大大雅	里	京	畿	喬桐郡	喬桐島	231
大大乾	浦	”	”	南陽郡	細串面	75
大大漢	川	黄	海	殷栗郡		376
大大洋	村	”	”	長淵郡	候仙面	348
大大嶺	市	平	南	鎮南浦府	香隱面	464
大大舞	衣	京	畿	仁川府	德積面	107
大大快	岩	黄	海	長淵郡	蕪北	356
大大溪	島	平	北	鐵山郡	丁惠面	514

索引の部。

索引の部	大	峴	山	黄	海	.....	248
	大	阜	島	京	畿	南陽郡 大阜面.....	76
	太	山	峰	黄	海	長瀨郡.....	343
	大	橋	浦	京	畿	延安郡.....	299
	大	共	島	京	畿	南陽郡 靈興面.....	79
	大	拱	場	平	南	龍岡郡.....	441
	大	上	場	京	畿	仁川府 永宗面 永宗島.....	104
	大	碑	峴	京	畿	江華郡 佛恩面.....	209
	大	青	川	黄	海	長瀨郡.....	359
	大	青	島	黄	海	海州郡 松林面.....	320
	大	睡	島	黄	海	長瀨郡 苔湖面.....	347
	大	苔	灘	黄	海	.....	346
	大	苔	灘	黄	海	.....	346
	大	灘	川	平	北	海州郡.....	304
	大	清	江	平	北	鐵山郡.....	502
	大	津	浦	黄	海	長瀨郡 西大面.....	348
	大	乃	里	京	畿	仁川府 島洞面.....	100
	第	一	池	京	畿	水原郡.....	58
	第	二	池	京	畿	.....	58
	第	三	池	京	畿	.....	58
	第	石	場	黄	海	白川郡.....	294
	第	櫻	場	黄	海	延安郡.....	299
	第	山	浦	京	畿	白川郡.....	295
	第	禮	江	平	北	定州郡.....	488
	第	摩	山	黄	海	松禾郡.....	363
第	達	浦	京	畿	豐德郡 南面.....	193	
第	達	山	平	南	飯山郡 赤延面.....	469	
第	炭	浦	平	北	宣川郡 水清面.....	402.496	
第	炭	島	平	北	宣川郡 水清面.....	402.496	





夢無無夢  
ウクヤの部

林谷島浦  
骨金  
潮島島場山島洲  
洞達霧ノ

平南  
京畿  
平南  
黄海

ム.

ウ.

ク.

ヤ.

鎮南浦府.....	463
安山郡 瓦里面.....	88
安州郡.....	479
長淵郡 海安面.....	349
松禾郡.....	370
仁川府 德稜面.....	111
.....	402
龍岡郡.....	437
海州郡.....	303
嘉山郡.....	401.487
.....	402

狗頭浦  
屈申浦川  
屈業島(烟葉島)  
訓鍊場  
君子亭  
郡内面場

黄海  
京畿  
”  
黄海  
京畿  
平北

瓮津郡 鳳峴面.....	328
江華郡 吉祥面.....	210
仁川府 德稜面.....	111
安岳郡.....	383
開城郡.....	199
嘉山郡.....	484

夜光浦  
夜味洞

黄海  
”

松禾郡 席島面.....	374
長淵郡 薪南面.....	354

南甲里  
南大池(臥龍湖)  
南漕鴨島堤倉  
”  
南倉場山浦場  
南京面  
”  
南松面場州川浦島  
南川ッ

京畿  
黄海  
平南  
京畿  
黄海  
”  
京畿  
”  
平北  
平南  
平北  
平南  
京畿

喬桐郡 喬桐島.....	231
延安郡.....	298
龍岡郡.....	439
水原郡.....	58
海州郡 海南面.....	313
” 茄佐面.....	313
” 長淵郡 候山面.....	346
仁川府.....	93.95
南陽郡 松山面.....	74
博川郡.....	482
” 嘉山郡.....	484
安州郡.....	479
龍川郡 薪島面 薪島.....	520
松禾郡.....	363
飯山郡.....	468
.....	53

ラ.

羅峙洞  
羅津浦川  
羅洛藍蘭蘭  
蘭池島里  
蘭阜山里

黄海  
”  
京畿  
”  
”  
”  
平南

松禾郡 椒島面 椒島.....	373
延安郡.....	300
” .....	297
交河郡 炭浦面.....	178
仁川府 永宗面 永宗島.....	104
高陽郡 下道面.....	174
” .....	174
” .....	174
喬桐郡 喬桐島.....	231
永柔郡.....	475

索引の部





索引 (カ) (ク) (コ) の部

黄	江	川	京	畿	豐德郡	191
黄	口	河	海	水原郡	57	
黄	姑	津	黄	畿	載寧郡 左栗面	387
黄	山	里	京	畿	豐德郡 南面	193
黄	金	山	海	南陽郡 大阜面	76	
黄	州	江(赤壁江)	黄	海		250.389
黄	州	江(綠沙浦江)	海	黄州郡	260	
黄	清	浦	京	畿	江華郡 内可面	215
廣	德	山	海	水原郡	56	
廣	岩	浦	黄	海	殷栗郡 西下面	379
廣	岩	埼	海			377
廣	梁	灣	平	南	鎮南浦府	461
廣		城	京	畿	江華郡 佛恩面	209
廣		津	海	漢江流域	239	
廣	石	村	黄	海	海州郡 州内面	311
廣	石	川	海			304
光	教	山	京	畿	水原郡	56
コ	イ	ス	黄	海	殷栗郡	255.377

工.

惠	陰	嶺	京	畿	坡州郡	182
英		荷	黄	海	松禾郡 席島面	375
永	德	山	海			248
永	宗	島(紫燕島)	京	畿	仁川府 永宗面	103
營	田	浦	海	南陽郡 大阜面	77	
驛		村	黄	海	長淵郡 白翎島	357
鹽	里	面	平	北	定州郡	488
鹽	串	浦	黄	海	安岳郡	384

交	河	京	畿	交河郡	178
鰲	山	海	新吾面	177	
鰲	島	仁川府	德稜面	107	
滑	島	黄	海	松禾郡 眞等面	369
黑	岩	海			369
黑	浦	海	瓮津郡 交井面	341	
黑	里	海	貯福川岸	389	
黑	驛	海		260	
黑	川	海	松禾郡 豐海面	368	
穀	里	平	南	甑山郡	469
高	山	京	畿	江華郡 内可面	215
高	浦	海	長湍郡 長西面	187	
高	島	平	北	龍川郡 薪島面	520
高	棧	京	畿	安山郡 仁化面	87
高	洞	黄	海	安岳郡	384
高	洞	京	畿	江華郡 長嶺面	208
高	浦	黄	海	松禾郡 仁風面	369
高	島	海	延安郡	302	
高	村	海	安岳郡	384	
高	申	平	南	鎮南浦府	463
高	洞	京	畿	江華郡 長嶺面	208
高	江	黄	海	瓮津郡	254.322
高	場	平	南	龍岡郡	441
高	場	黄	海	白川郡	294
高	浦	平	南	安州郡	481
高	嶼	京	畿	江華郡	201
高	嶼	海	高陽郡	175	
高	亭	海	水原郡	58	
高	浦	海	豐德郡 西面	192.195	

索引 (カ) (ク) (コ) の部

鐵	浦	黃	海	海州郡 松林面	314
狄	城	平	安	.....	394
天	嶺	京	畿	振威郡	5
天	山	”	”	南陽郡 大阜郡	77
天	德	”	”	.....	4
天	項	黃	海	武津郡	248.322
天	磨				
天	齋				

ア  
の部

阿	郎	黃	海	長洲郡 新南面	354
阿	良	”	”	松禾郡 椒島面	373
阿	此	京	畿	江華郡	207.225
阿	島(稚次島)	平	北	嘉山郡	486
艾	津	平	南	蕭川郡	477
艾	險	京	畿	仁川府 德稷面	111
惡	洞	平	南	永柔郡	472
安	岳	黃	海	.....	383
安	山	京	畿	水原郡	56
安	邑(蓬城)	”	”	.....	84
安	城	”	”	.....	6

カ

蹉	峨	平	南	瓶山郡	465
最	山	”	”	鎮南浦府	463
細	佳	黃	海	安岳郡	383
細	島	”	”	殷栗郡	381
彩	田	京	畿	開城郡	199
崔	洞	黃	海	黃州郡	391
	村				

鹽	村	黃	海	松禾郡 眞等面	369
鹽	里	”	”	殷栗郡 二道面	380
烟	北	平	南	瓶山郡	467
烟	台	”	”	.....	467
烟	南	”	”	.....	467
延	島	黃	海	海州郡 松林面	314
延	灘	”	”	.....	318
延	邑	”	”	延安郡	298
騰	浦	”	”	大同江畔	389.390
遠	山	”	”	松禾郡	369
淵	里	平	南	永柔郡 葛下面	473
淵	島	平	北	鐵山郡 扶西面	512
圓	浦	黃	海	安岳郡	384.385
鷺	岩				

カ  
の部

テ

丁	里	京	畿	豐德郡 南面	193
鼎	足	黃	海	黃州郡	391
鼎	山	京	畿	江華郡 吉祥面	210
鼎	山城(三耶城)	”	”	江華島	204
亭	子	”	”	長湍郡 縣内面	187
定	州	平	北	定州郡	488
程	州	黃	海	白川郡	294
泥	州	”	”	松禾郡 椒島面	372.373
泥	峴	”	”	.....	373
鐵	山	”	”	海州郡 州内面	312
	島	”	”	大同江畔	390
	洞	京	畿	江華郡 北寺面	216
鐵	山	平	北	鐵山郡	503

箕	島	黃	海	殷栗郡	西下面	382
蠶	頭	京	畿	漢江流域		244
斬	城臺(參星壇)	江	華	江華郡	江華島	203

索引  
サ  
キ  
の部

龜	頭	黃	海	海州郡	青雲面	309
龜	山	京	畿	喬桐郡	喬桐島	231
机	島	南	陽	南陽郡	大阜面	175
基	山	水	原	水原郡		56
麒	麟	黃	海	瓮津郡	龍泉面	321.341
麒	麟	州	山			341
歸	其	道				248
義	州街					20
蟻	胎	黃	海	長淵郡	海安面	348
巨	蠶	京	畿	仁川府	永宗面 龍遊島	106
許	沙	黃	海	松示郡	眞等面	370
喬	桐	京	畿	喬桐郡	喬桐島	229.231
喬	桐島(戴雲島)					230
橋	江	平	北	鐵山郡		502
鏡	湖	黃	海	載寧郡	三交江面	387
杏	村	京	畿	漢江流域		237
玉	峯	平	南	飯山郡		465
玉	洞	黃	海	海州郡		305
玉山	山	白	川	白川郡		295
玉山	山浦川(漢橋江)					249.293
玉山	山	京	畿	仁川府	永宗面 龍遊島	106
玉	貴島(烏耳島)	安	山	安山郡	馬遊面	91
禦	邊	平	北	宣川郡	水清面	496

載	寧	江	黃	海		250.387	
濟	扶	島	京	畿	南陽郡	西姑堤面	73
財	一	浦	平	南	飯山郡		469
財	里(下繁里)						469
冊	井	島	平	北	鐵山郡	雲山面	512
削	峯	浦	黃	海	瓮津郡	峨帽面	329
三	木	山	京	畿	水原郡		56
三		島			仁川府	永宗面	105.106
三	洞	洞	平	南	高陽郡	松山面	174
三		里			飯山郡		470
三			京	畿	永柔郡		473
三		里			仁川府		99
三						南村面	100
三			平	南	蕭川郡	浦民面	477
三			平	北	定州郡	德巖面	490
三	里	洞	黃	海	長淵郡	海安面	353
三	街	里			載寧郡		387.388
三	角山(北漢山)		京	畿			4
三	達	里			豐德郡	郡南面	193.196
三	巨	場			安山郡	仁化面	84
三	省	洞			江華郡	北寺面	216
三	星	里			高陽郡	求知道面	174
三	千	浦	平	南	蕭川郡		477
三	山	東	平	北	宣川郡	南面 身彌島	496
三	山	場	京	畿	安山郡	大月面	84
三	山	越	平	南	龍岡郡		437
三	山	井	京	畿	永柔郡		474
三	山	井			仁川府	新峴面	101
三	山	井				島洞面	100
三	山	井				新峴面	101

索引  
サ  
の部

牛	洞	江	平	北	郭山郡	492
牛	音	島	黄	海	海州郡 州内面	312
牛		島	京	畿	南陽郡 細串面	75
牛		山	平	南	龍岡郡	442
牛	犁	川	京	畿	漢江流域	238
金		島	平	北	宣川郡 水清面	496
金	沙	斗	黄	海	長淵郡 西大面	348
金	城	洞	平	南	鎮南浦府	463
金	山	里	京	畿	交河郡	178
錦	城	浦	黄	海	殷栗郡 北下面	378.379
巾	之	津	京	畿	豐德郡	192
	岩	里			喬桐郡 喬桐島	231

榆	酒	里	平	北	宣川郡 台山面	496
邑	内	城	京	畿	豐德郡 郡中面	196
邑	内	場	平	北	博川郡	482
	”	”	”	”	定州郡	488
邑	底	浦	黄	海	瓮津郡 西面	337
挹	川	(泣川浦)	”	”	海州郡 來城面	310
熊		島	”	”	殷栗郡 西下面	381
	”	”	平	北	宣川郡 水清面	496
右	枯	浦	黄	海	瓮津郡 西面	337

明	月	亭	京	畿	開城郡	199
滅	惡	山	黄	海		248

魚	浮	京	畿	南陽郡	靈興面	80
魚	島(松島)	”	”	”	松山面	74
魚	龍	平	南	永柔郡	葛下面	473
魚	泳	平	北	鐵山郡	雲山面	402.511
魚	游	京	畿	江華郡		223
魚	游井	”	”	”		201
魚	川	黄	海	松禾郡		363
漁	隱	”	”	殷栗郡 二道面		379
漁	村	平	南	龍岡郡		439
吉	化	黄	海	瓮津郡 南面		321.336
吉	祥	京	畿	江華郡	吉祥面	204.210
九	洞	平	北	宣川郡	南面 身彌島	496
九	龍	平	南	永柔郡		474
九	化	黄	海	黃州郡		391
九	月	京	畿	長淵郡	江西面	189
九	”	黄	海	瓮津郡	龍淵面	328
九	”	”	”	”	峨帽面	329
九	月	”	”	”		255
九	月	”	”	殷栗郡		376
九	月	”	”	”		250
九	月	”	”	”		248
九	營	平	北	龍川郡	薪島面	520
九	山	京	畿	高陽郡	松山面	174
九	里	黄	海	長淵郡	東大面	348
九	浦	”	”	瓮津郡	新興面	330
九	伊	”	”	松禾郡		363
九	川	”	”	殷栗郡		376
九	里	京	畿	仁川府	永宗面 永宗島	104.105
九	浦	”	”	交河郡	縣内面	178
九	趾	黄	海	長淵郡	白翎島	357



索引 (ナ)(セウ)の部

助如	泥	浦	黄	海	長	淵	郡	海	安	面	353
如	鷄	山	”	”	”	”	”	”	”	”	248
如	此	洞	京	畿	江	華	郡	下	道	面	212
如	水	浦	”	”	南	陽	郡	大	阜	面	77
小	伊	島	”	”	靈	興	郡	”	”	”	81
小	張	洞	”	”	”	”	”	”	”	”	80
小	加	島	平	北	宣	川	郡	水	清	面	499
小	芞	鹽	黄	海	長	淵	郡	白	翎	島	357
小	和	島	平	北	宣	川	郡	水	清	面	500
小	唐	里	京	畿	仁	川	府	永	宗	面	104
小	蠟	島	平	安	”	”	”	永	宗	島	401
小	於	南	黄	海	海	州	郡	龍	門	面	310
小	快	村	”	”	長	淵	郡	薪	北	面	356
小	月	尾	京	畿	仁	川	府	府	内	面	98
小	舞	島	”	”	”	”	”	德	積	面	108
小	延	平	黄	海	海	州	郡	松	林	面	314
小	橋	里	京	畿	仁	川	府	永	宗	面	104
小	牛	島	”	”	”	”	”	多	所	面	99
小	也	洞	黄	海	長	淵	郡	海	安	面	349
小	青	島	”	”	”	”	”	”	”	”	359
小	睡	島	”	”	海	州	郡	松	林	面	320
小	波	鎮	京	畿	廣	州	郡	中	岱	面	240
小	家	洞	”	”	喬	桐	郡	松	家	島	231
小	岡	洞	”	”	江	華	郡	上	道	面	213
小	崖	洞	黄	海	海	州	郡	來	城	面	310
小	岳	山	京	畿	”	”	”	”	”	”	4
小	禾	村	”	”	交	河	郡	書	巖	面	178
小	邑	亭	”	”	江	華	郡	松	亭	面	204
小	禾	邑	黄	海	松	禾	郡	”	”	”	364
小	邑	場	”	”	”	”	”	”	”	”	365

三

妙	香	山	平	安	”	”	”	”	”	”	394
三	ツ	岩	黄	海	瓮	津	郡	龍	泉	面	341
四	洞	里	平	南	永	柔	郡	葛	下	面	473
四	里	里	平	北	定	州	郡	”	”	”	490
四	嶋	崖	黄	海	安	岳	”	”	”	”	384,385
泗	崖	浦	平	北	郭	山	郡	”	”	”	492
紫	霞	江	京	畿	開	城	郡	”	”	”	199
紫	燕	島	”	”	仁	川	府	永	宗	面	103
矢	島	島	”	”	江	華	郡	”	”	”	201,219
死	島	島	黄	海	股	栗	郡	”	”	”	376
指	南	山	”	”	海	州	郡	”	”	”	303
姉	妹	島	”	”	松	禾	郡	席	島	面	374
芝	山	場	平	南	龍	岡	郡	”	”	”	441
寺	益	里	平	畿	豐	德	郡	西	面	”	193
自	農	里	平	南	鎮	南	浦	府	”	”	464
耳	湖	浦	平	北	龍	川	郡	”	”	”	517
慈	悲	嶺	平	海	”	”	”	”	”	”	248
七	賢	山	京	畿	竹	山	郡	”	”	”	5
七	星	山	平	北	宣	川	郡	台	山	面	496
所	屹	浦	平	海	瓮	津	郡	北	面	”	337
所	串	山	”	”	安	岳	郡	”	”	”	383
杵	作	池	京	畿	水	原	郡	”	”	”	58
諸	作	洞	黄	海	瓮	津	郡	龍	泉	面	339

シ (ナ)(セウ)

沙	岩	浦	黄	海	安岳郡	.....	384
沙	”	島	京	畿	仁川府 府内面	.....	98
”	”	”	”	”	南陽郡 靈興面	.....	79
沙	串	浦	黄	海	瓮津郡 南面	.....	333
沙	串	池	”	”	長淵郡 白翎島	.....	357
沙	里	月	平	南	龍岡郡	.....	436
沙	五	野	平	北	宣川郡 南面 身彌島	.....	496
沙	”	浦	平	南	安州郡	.....	480
沙	川	江	京	畿	豐德郡	.....	191
沙	器	洞	平	北	郭山郡	.....	492
沙	輦	館	京	畿	江華郡 下道面	.....	212
車	輦	館	平	北	鐵山郡	.....	503
車	館	市	”	”	”	.....	503
斜	水	浦	黄	海	長淵郡 白翎島	.....	357
芍	藥	島(勿溜島)	京	畿	仁川府 永宗面	.....	101.102
鵲	川(泣川)	山	黄	海	海州郡	.....	304
首	陽	山	”	”	海州郡	.....	248
”	”	”	”	”	海州郡	.....	303
主	上	山	京	畿	喬桐郡 松家島	.....	229.231
主	之	山	黄	海	.....	.....	248
樹	大	山	”	”	.....	.....	248
壽	昌	山	京	畿	開城郡	.....	199
周	呂	山	黄	海	海州郡	.....	303
秀	岱	山	”	”	瓮津郡	.....	322
修	理	山	京	畿	安山郡	.....	83.84
修	道	山	”	”	江華郡	.....	223
崇	雷	洞	”	”	” 松亭面	.....	207
十	井	浦	”	”	仁川府	.....	94
楸	”	村	”	”	長淵郡 中四面	.....	187.189
祝	萬	堤	”	”	水原郡	.....	57

松	峴	黄	海	瓮津郡 東面	.....	332
松	山	京	畿	仁川府 永宗面 永宗島	.....	104
松	浦	黄	海	大同江畔	.....	390
松	山	京	畿	南陽郡 西如堤面	.....	73
嶽	橋	”	”	開城郡	.....	199
嶽	陽	黄	海	海州郡 席洞面	.....	313
嶽	浦	”	”	”	.....	304.313
嶽	項	平	北	定州郡	.....	490
嶽	麟	黄	海	瓮津郡 西面	.....	337
嶽	黃	”	”	”	.....	338
嶽	忽	京	畿	南陽郡 靈興面	.....	81
嶽	橋	”	”	大阜面	.....	77
嶽	往	”	”	靈興面	.....	81
嶽	門	黄	海	松禾郡	.....	364
嶽	里	京	畿	安山郡 馬遊面	.....	91
嶽	坊	”	”	豐德郡 東面	.....	193
嶽	坊	”	”	坡州郡 條里面	.....	183
嶽	東	”	”	江華郡 下道面	.....	212
嶽	祖	”	”	喬桐郡 喬桐島	.....	231
嶽	科	黄	海	白川郡	.....	295
嶽	三	京	畿	南陽郡 大阜面	.....	77
嶽	浦	”	”	豐德郡 南面	.....	193
嶽	三	黄	海	安岳郡	.....	384
嶽	山	”	”	載寧郡 右栗面	.....	387
嶽	隍	”	”	瓮津郡 新興面	.....	331
嶽	峴	平	南	甌山郡	.....	470
嶽	里	平	北	定州郡	.....	490
嶽	院	京	畿	豐德郡 南面	.....	193
嶽	驛	黄	海	白川郡	.....	295
嶽	”	”	”	.....	.....	260

仁川府	畿	仁川府	.....	94
江華郡	畿	江華郡	上道面.....	213
長淵郡	畿	長淵郡	大東面.....	348
江華郡	畿	江華郡	上道面.....	213
松禾郡	畿	松禾郡	椒島面.....	371
安岳郡	畿	安岳郡	椒井面.....	384
長淵郡	畿	長淵郡	津北面.....	189

業引シ(テセウ)ヒの部

飛鳳山	畿	水原郡	.....	56
飛加五嶼(臥牛島)	畿	江華郡	.....	201.222
飛葉島	海	瓮津郡	.....	321
飛枇飛	北	龍川郡	.....	516
飛碑	海	瓮津郡	南面.....	337
飛碑	海	長淵郡	.....	353
飛碑	南	殷栗郡	二道面.....	380
飛比	畿	龍岡郡	.....	441
飛斐	畿	通津郡	.....	5
飛彌	海	喬桐郡	喬桐島.....	231
飛栢	海	海州郡	松林面.....	314
飛百	畿	江華郡	.....	201.227
飛百	海	松禾郡	椒島面.....	372
飛百	海	.....	.....	248
飛百	畿	水原郡	.....	56

ヒ.

巡威島	海	瓮津郡	新興面.....	330
浚船洞	海	載寧郡	下安面.....	387
春川街	畿	仁川府	永宗面 永宗島.....	104
順天街	畿	仁川府	新峴面.....	100
新邑	南	安州郡	.....	479
新幕	北	龍川郡	薪島面.....	520
新	安	交河郡	書巖面.....	178
新	畿	漢江流域	.....	241
新	海	安岳郡	.....	384.385
新	畿	仁川府	永宗面.....	101.105
新	南	龍岡郡	.....	441
新	畿	仁川府	南村面.....	100
新	海	海州郡	.....	305
新	海	安岳郡	.....	383
新	海	載寧郡	下安面.....	387
新	海	長淵郡	海安面.....	348
新	南	甌山郡	.....	469
新	海	黃州郡	三田面.....	389
新	畿	仁川府	多所面.....	99
新	畿	江華郡	松亭面.....	207
新	畿	交河郡	.....	177
新	畿	江華郡	.....	201.219
新	安	.....	.....	402
新	北	宣川郡	南面.....	496
新	海	瓮津郡	峨嶺面.....	330
新	畿	喬桐郡	喬桐島.....	231

業引シ(テセウ)の部



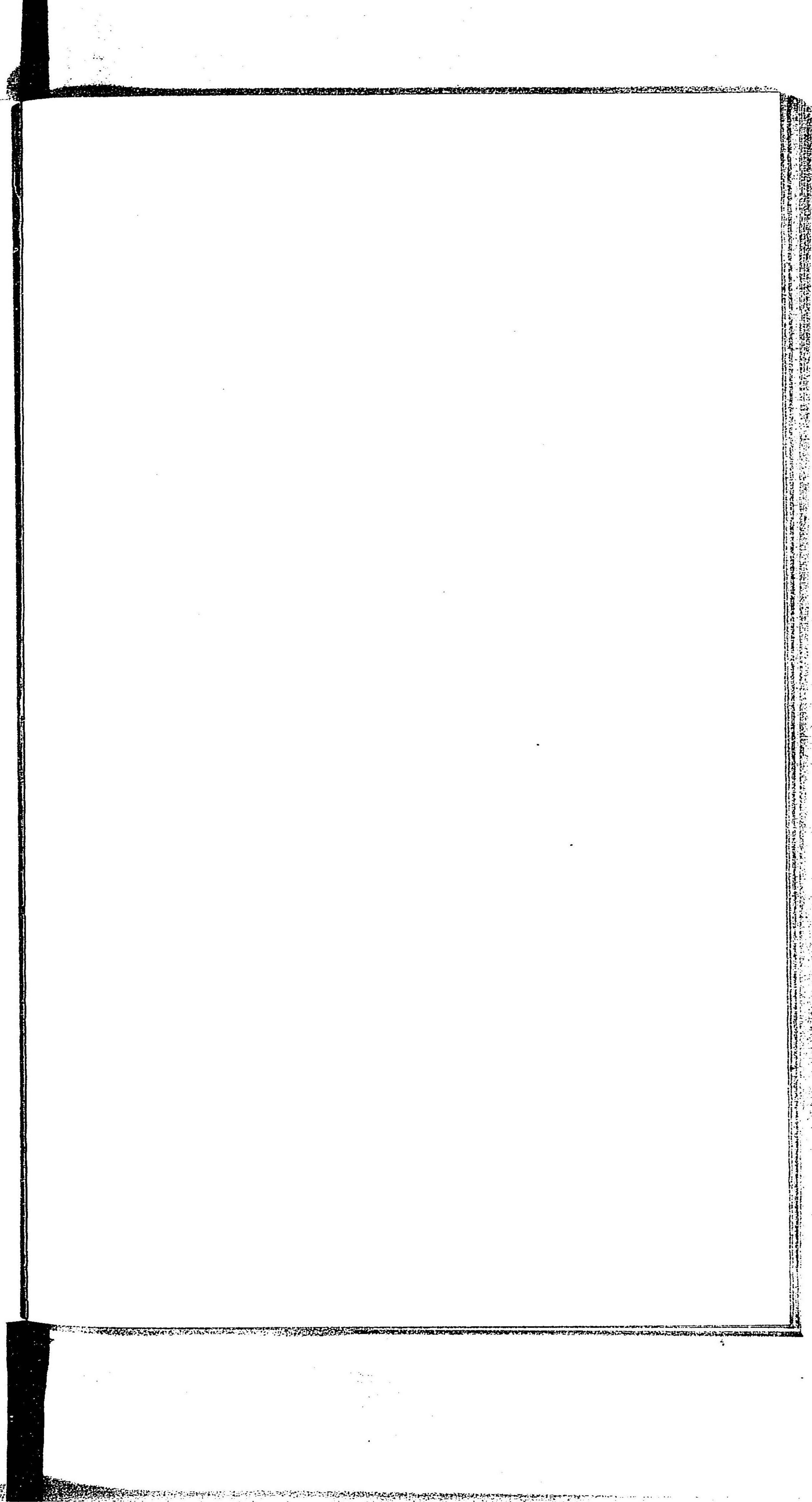


明治四十四年三月二十五日印刷  
明治四十四年五月十五日發行

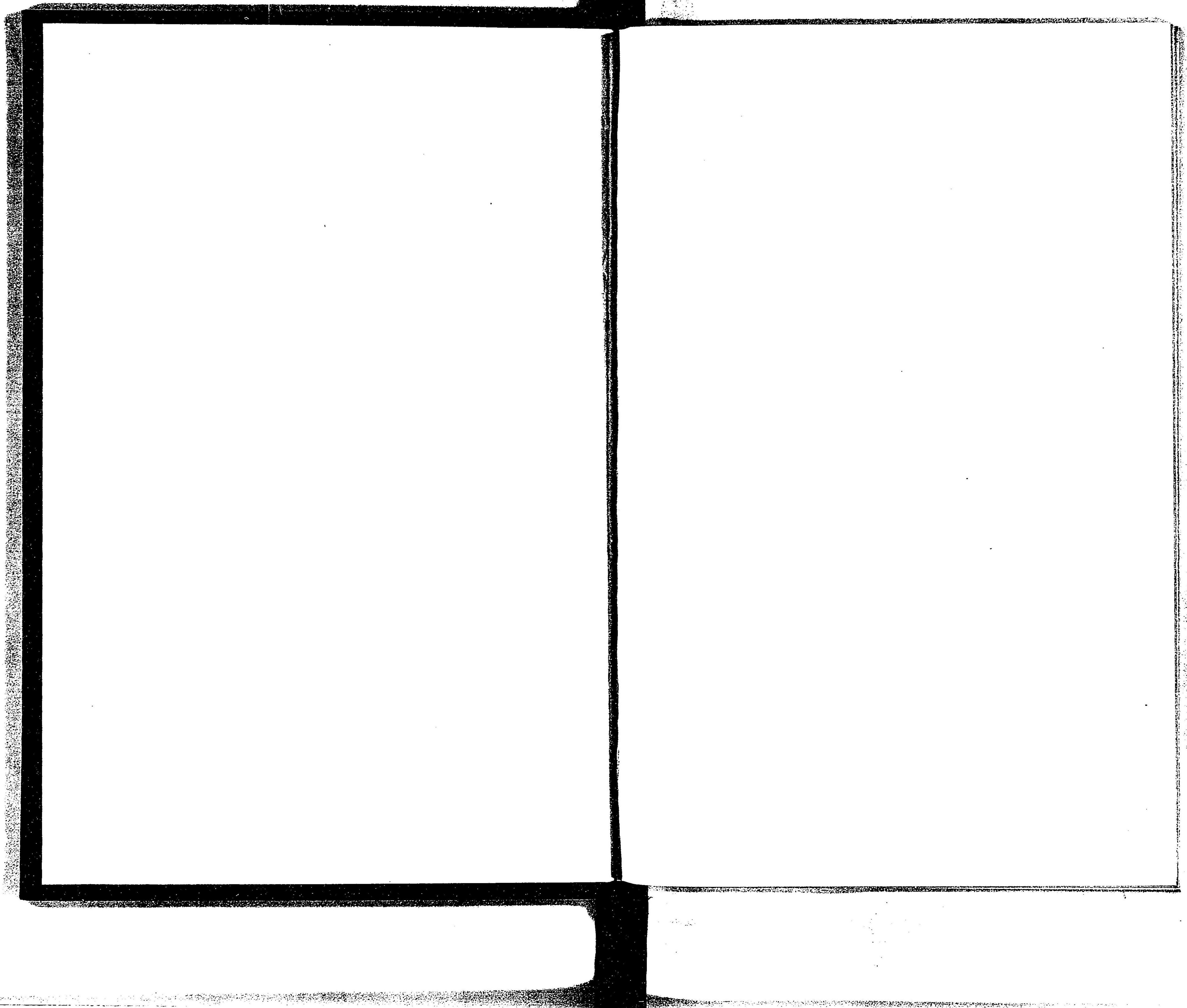
朝鮮總督府農商工部編纂

朝鮮總督府印刷局印刷

1868









316  
126

