

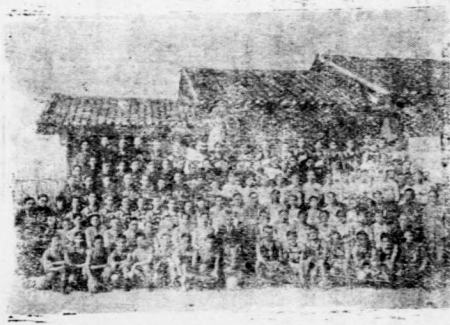
# 抗戰與交通

新運專號 第七十二期 專供本部同人閱讀

## 戰時新生活的體驗

新生活運動提倡迄今，已有七年多的歷史，抗戰軍興，人民生活動態。都有着新的變化，新的適應，因此種客觀環境特殊的刺激，這是一個改變舊有不合理的生活的好時機而新生活即是戰鬥，要想在戰鬥中獲得勝利，必須爭取活潑潑的生活體驗，讓到生活的核心中去。

表面上，戰時生活極端在高度緊張的旋律上運行，但仍然和平時一樣，應該是有它本身的計劃和目的的，因為有了這兩個因素，生活才會有意義。處在今日困難的物質條件之下，現實的生活，無疑是極度的艱苦，但不應忘了這正是發展和發揮新生活精神成長發育的好時機，應當把握在我們堅強的堅毅力氣來克服當前生活的困難，臥薪嘗胆，獻身於工作深處而求到生活的向上，生活的合理，才不辜負了生存在這空前動盪的大時代！



第一屆公權杯籃球錦標賽

從抗戰四年來的體驗中，我們覺得要在不安定的環境下，謀取新生活運動的開展，必須使每個人的生活動向，做到下面的三點：

- 一、理想與行動務須一致：理想是我們生活向目標，行動的指針，尤有理想而缺乏實現理想的行動，不過是空想而己。戰時環境，波譎雲詭，故理想切戒好高騖遠，與行動不能脫節，然後生活纔會實事求是，趨於正軌。
- 二、情感與理智必須平衡：情感過分充溢，對一切不知加以詳細的考慮和慎密的分析，即是衝動與盲動，戰時環境特殊，一遇挫折，必會加倍失望，故必須要靠理智來節制和運用，並常保持情感的熱烈，使時中和之道，以適應戰時生活。
- 三、工作與娛樂不可偏廢：工作與娛樂必使互相調劑運用，使忙碌有休閒的時候，緊張有寬弛的機會，戰時戰時，尤必強面歡笑身心上有了適當的寄託，不會反映在工作方面的效率易見，而生活方面得以減輕外來困難的襲擊，亦在意中。

(光前)

**本期要目**

改善公私生活增進工作效能  
 本部長福利問題  
 公務員與新生活運動  
 辦理新運之共信與共諒  
 新運感言

**新運分社之過去與將來**

附載

公權 潘光週 薛光前 王流  
 記者 金聲



# 改善公私生活增進工作效率

· 公 · 權 ·

- 一、集中精神，努力于工作。
- 二、充實才能，以再求進步。
- 三、節省物力，須厲行節約。

民國二十八月十七日，本部成立交通員工新  
運協進社，迄今二年有餘矣。本社之設，係以改  
善公私生活，增進工作效能爲主旨，余意公私生  
活，名爲兩事，實相表裏，在善其工，必其私生  
活得以安定，始能專心工作，而效率乃可顯著，  
此乃余數十年來服務之經驗。以前任職中國銀行，  
亦曾有類似之組織，以安定行員生活；至其動  
機，則因曩者赴歐洲考察銀行事業，在比國獲一  
深刻印象，蓋某日傍晚途經僻鄉，見有精緻房舍，  
室內置有鋼琴，佈置頗爲雅潔，詢之村人，始  
知係農民住宅，維時即發生一種感想，以爲倘不  
將個人之生活興趣，設法提高，不足以養成其志  
氣，對本身如此，對國家亦如此。因於回國之後，  
於銀行本身業務，注意於農村貸款與提倡貨而  
外，復在行內添建宿舍，改良膳食，以改善行員  
之生活。後長鐵路部，初以政務繁忙，未遑及此  
，迨以預算定正擬以新生活運動委員會辦理此事

，而戰事發生，未克如願。遷漢以後，曾與三民  
主義青年團，擬有改進同仁業餘生活計劃，詎以  
武漢淪陷，此願又廢，自來重慶，物價騰漲，而  
機構遷移，同仁生活感受多方之困難，對於工作  
效率，不無影響，同時鑒於物價之繼續上漲，同  
仁生活，亦必更趨困難，故非首先設法使其安定  
不可。其初有人建議組織同仁福利會，惟以福利  
事業，範圍過廣，不易着手，故不如根據新生活  
運動之意義，組織交通員工新運協進社。此乃本  
社成立之經過也。

其二、爲造成機關家庭化，按以往政府機關  
機關。蓋私生活改善，能使對事業發生興趣，發  
生感情，因而視事業爲其生活，則效率之增，自  
無待言。此即公私生活打成一片之意，亦即新運  
協進社目的之一也。

至於本新運協進社成立之目的，凡有數端  
：其一、將公私生活打成一片。夫公私生活關係  
密切互爲影響，凡私生活不良者，凡所有個人一  
切煩惱且之腐敗心理，必將全部表露於公生活  
之上，是以機關對於員工之私生活，應以同情之  
心，互助之法，力謀改善，而後在事員工，乃能  
具同一精神，同一步驟，齊心合力，獻身盡忠於

，人與人間，除私相酬酢之交際而外，缺乏公務  
上之共同感情，是以長官之於僚屬，以及同事之  
間，除同處一室者間有少許感情而外，其餘甚少  
見面之機會，退縮情感，竟有共事多年，未謀一  
面者，而職員對於長官，欲謀一面，殊非易事，  
因此長官對於僚屬之私生活，漠不相關，其困難  
痛苦，亦無從爲之解除。本部新運協進社之成立  
，意在造成機關家庭化之精神，將我個人家庭之  
生活，轉變爲大家庭之生活，由個人生活擴充爲  
團體生活，從長官同事，進而發生友誼，再進而繼  
如家庭中父母子女兄弟姊妹，使本部同事之間  
，發生關係，發生感情，如一大家庭，對於公



# 本部員工福利問題

潘光迥

——三十年八月二十五日在本部紀念週演講——

今天奉部長之命，報告員工福利問題，特把本部辦理員工福利的經過，和本人對於員工福利問題的意見，和諸位談一談。

我們處於當前的環境之下，大家都有一種切身的感想，就是生活的不能安定，物質的享受逐漸減低了。但是同時我也很坦白的說，本部同仁的勝務精神，似乎受了物質的影響，也逐漸降低了。在戰時，生活的痛苦，和個人經濟的困難，原是可以預料的，這個責任究竟應該由誰來負担呢？誰也不能說誰，這是大家的責任。爲了待遇的關係，在當今做長的，真感到痛苦，這一年以來情形不同了，從前長官對於所屬職員的工作，可以多多督促，大家都服從，現在不然，有時簡直要用婉托情商的方法；因爲他們已無所顧忌，在此地不幹，反可以到新津較多的地方去幹，甚至有些人爲了個人的經濟關係，不顧到本人對於該機關的歷史和情愫，一心一意的要到待遇好一些的地方去，做長官的無法挽留，祇有任其辭職，這完全是生活不安定狀態之下的畸形現象。

本部對於安定員工生活的設施，向來就很注意，諸位中有許多是從南京一同撤退到漢口，再

一同來到重慶的，大概還可以記得，本部對於員工福利的組織，就是在那種散漫時候開始的，當時在鐵道道曾經組織了一個非常時期服務團。後來遷到漢口和長沙，交通部和鐵道部合併以後，更因事實上的需要，員工福利設施，漸次推進，先後舉辦公共食堂，防護團，和公共宿舍等；後來又辦了一個戰時交通人員訓練班，就是現在的交通技術人員訓練所的前身。可見隨抗戰階段的演進，本部對於福利事業，隨時提倡，並且在逐步的推廣。這是公家體恤大家的意思，使我們生活安定，安心爲公家服務，可是經過了長久的時間，有些人不免以爲這是應得的權利，或者是既得權利。其實員工福利事業，是相對的，不是絕對的，我們爲公家辦事，不能分身去辦理煤米等日用品，於是由公家另外派人去辦，並且不取利潤，使員工減輕一些担負，可是由此演變下來，從代辦性質，變爲喫公家睡公家的事實。譬如以前公家辦理的宿舍，遵照收宿費，如今已減到每月五元，大家還是不滿意。有些人因爲無處住宿，晚間就睡在辦公室裏，公家也增加了許多無形的消耗，如水、電、煤等，仔細算來，也不在少

數，公家爲了同情我們的境遇，在可能範圍以內，即使增加了種種的消費，也俯視予人以禮讓的便利，大家亦應諒解，亦應感激。

本部各種福利設施，原先由總務司辦理，後來爲什麼分開來管呢？因爲本部不屬於各廳司的事，都歸到總務司，而總務司就交到庶務科，但是庶務科的職員不過十餘人，應付公家的庶務，已感不敷分配，那有餘力去辦理員工福利方面的龐雜事務，爲了預算的關係，增加人員，又是不可能。其次是錢的問題，交鐵兩部合併以後，一切都取緊縮辦法，總務司部份也是如此，辦公廳置等費，都很有限，以有限的人力和財力，來做大家的福利事業，確是很難應付，所以員工福利事業，應當與總務司分開來辦。再則本部精神動力工作，需要全部的振動，負責的執行，這是成立新運協進社的由來和本意。

新運協進社之成立，顧名思義，是精神與物質條件同時並重的，可是因爲員工福利事務，十分繁冗，以致新運協進社的事業，到現在爲止，還沒有達到最高任務。目前的事業祇是橫的物質方面，而沒有直的精神方面，關於直的精神的推動，我希望於各處長官的協助，決非一個福利事業機關所可辦到，在新運社儘可努力在習體操業的工作，但是這些工作，對於各個個人的影響是有限的，假定一個長官，能隨時勉勵他的僚屬，注意他們的生活，爲他們精神上的領導，和衷共濟

在何處一個愉快樂業的環境，國家社會因此而得到的服務效率是極大的。現在新運協進社決定成立交通部分社，辦理本部及在滬本部附屬機關的新運事宜，光週泰派暫兼社長職務，當以本身職務繁忙，而未敢貿然擔任，但以部長之命，未敢固辭，加以本人對於加入福利事業的協助進，向不後人，故已勉力兼任，但是當初向部長說明，於相當時期另覓適當人才專辦其事。該社自八月一日起做進一步的加強工作，在加強後有兩個要點：第一是福利事業一元化，不要重複設置；第二希望八家都參加於福利事業，不能視為少數人的責任，因為所謂福利，不是誰去伺候誰，應當由大家來輪流管理。李部長調示，總定本部各部份員工，應以每三十人抽調一人參加新運社工作，可見這是大家應盡的義務，也不算是很光榮的事。參加新運社工作的人員，按照規定，每三個月調動一次，使大家都有輪流服務的機會，這樣一來新運社的事業，才是屬於大家的。因為現在大家都在困難中過日子，一切福利的不是多少的問題，而是均勻的問題，所以必須由第三者來分配。最近新運社因為有一部份空額貨物沒有發放，外面不免有些不滿意的批評，其實這並不是新運社扣着不發，而是受了種種牽制的關係，這也就是新運社的苦處。這種問題固然很小，也是大家應當瞭解的，以後此類情形恐怕還要增多，希望諸位對於新運事業，要協助他，要

培養他，有好意見，儘可公開提出。經費來源不易，是新運社最感困難的問題，舉辦員工福利，自須以金錢為前提，祇是向行政院請求追加預算，又因為本部的人數較多，在行政院看來，已是很大的數目，在本部還是杯水車薪。而且諸位也知道，我們的經費是牽涉多方面的，財務司總務司和會計處為了款項，曾經想盡了種種方法，一面要使員工安心工作；一面又要顧到固定的預算，明白了這種苦心，那末我們對於任何一種事情，不妨明白申說，不要隨便批評。總之新運社正竭盡能力，解決經費方面的困難。目前為了經費而推遲遲緩，請大家要忍耐一下。至於其他供應方面和別方面的困難和不當，也正謀逐步的解除和改善，譬如以往供應社供應物品，其抽發的辦法，不甚妥當，將來想改用較科學化的消耗百分率辦法，以期公允和合理。

關於員工福利問題，部方所希望的有下列三點：(一)除新運社格外努力外，希望各長官要竭誠領導。光週泰為主管之一，果然也感覺到許多地方，自身也顧不下了，不能充分顧到僚屬的生活；可是在這大時代裏，親戚本家都不如朋友，而朋友之中，尤其是朝夕共處的同事最為親密，希望各級長官，多注意到這一點，要有共甘苦的生產，庶幾能造成一個團結的緊密而精神。(二)節約公物。公家的水電，無形中消耗最大，據報各方面對於水電卻是浪費，此外燃料紙張的消耗，

為數也很多，希望本部員工，儘量節省，以減少預算方面的困難，請大家把公物的使用，要看作自己家裏的東西一樣。(三)用人行政方面，希望各司應要特別注意和小心，因為現在所進一人，等於用了他全家，譬如用一個新人來做事，薪水以外，還要津貼，還要家屬的米貼若干，防空證章若干枚，以及供應社交通車的便利，所以現在的人要特別審慎，如果可以不添，最好不要添用，因為照上面的說法，用進一個人，就同時有若干人來消耗我們的福利基金。再則對於新人的家境，必須詳細調查，如本人在某處供職，月支薪水和津貼，他夫人在另一處供職，也支薪水和津貼，對於平價米的發給，或者竟有同時登記他們父母的可能，因為調查失實而致支配不公，足以影響整個員工福利問題。

這次新運社同人出來服務，是樂於為大眾努力，並不是對他們本人有何益處，這是光週個人的信念，也會以此勉勵新運社同人。以上是本部辦理員工福利的經過，附帶談談本人對於員工福利問題的感受和意見。

員工福利的設施，在當前是最不易辦理，而且也是最難於盡如人意的。因為現在的員工福利，與以前不同，以前我們為國家服務，國家整個的有一種廣泛的設施，以供應需要；抗戰以後，國家雖然也在大眾福利上注意，但是需要的方面既多，不易於整個的解決，因此各單位又需特別的

注意到這件事。可是人力財力，並未額外的增加，所以欲應付和滿足各個人的福利到盡善盡美的地步，那是萬何容易。然而我覺得福利的獲得，不一定完全依靠公家之給與，也由自助互助中

而來。我們在社會服務的時候，最接近的就是同事，平時我們以為最可依靠的是父母兄弟或子女，現在却不同，最可靠的是朋友，尤其是同事，前面已經說過，（譬如在目前，我請的各家被炸，或自己發生疾病的時候，都是至共事的朋友來幫忙，因為在這時候，家庭中的父母兄弟不在一處，沒有這麼大的能力來幫助了。因此我們對於同事，更要相親相愛，比較生活舒暢的人，要幫助困難的人，困難的人，要幫助更困難的人，然後彼此的感情日益增進，工作效率也可因之提高；就是對於自身的切磋學術，和道德修養，以至

個人接濟之道，也可受益不少。我們大家同在一個團體裏做事，總得同心協力，幫助這一個團體發達，而後團體可以給我們種種福利，團體是我們所依託的所在，應當竭力愛護它。有些人別人叫他幫忙，總是不大熱心，其結果呢，在他有困難的時候，別人也不會幫助他去解除，結果是二獨善矣，可說是各由自取，古人說得好：『人心自助，而後人助之』，換句話說，要想多得福利，必須不吝幫助別人。團體的福利，也需要各個份子去幫助，才可有所收穫，而絕不是袖手旁觀，有所完坐享其成。團體之所以為團體，需收合作

互助之效，不合作不互助，即失團體的意義了。本部辦理員工福利，我以為應具下列四個原則：

第一，個人享受福利，應以參加努力團體福利為前提。必須使每個人對於生產福利事項時，都為福利盡過一番努力，這樣福利才可源源而來。若是大家不努力協助，又不節約愛護，則因福利有限，不難坐吃山空。是以不努力於福利的人，無資格享受福利，如同現代經濟社會，不努力工作者，即得不到麵包是一樣的。要是某人專門享受，等待別人去侍候他，那他就不是現代的人物，不是抗戰建國的同志。所以光週覺得福利事項，要歸於為大眾謀幸福的人去享受，多盡一分努力者，多享一分福利。

第二，福利設施，應合乎大眾的需要，不能投少數人之所好。戰時福利工作，已不是平時的一般給與可比，戰時要同時顧到同仁生活上零星瑣屑的需要，門類較繁較雜，所以不能專顧少數人的特別便利，總以合乎大眾需要為前提。有許多人對於福利設施，不滿其私慾，即作惡意的攻擊，這就是不顧福利的本意。而辦理福利的人，對於多數人的善意的建議，自可接受；至於少數人的意見，和惡意的批評，則絕對不可採用，但是少數人的特出見地，也是為大眾謀福利的，當然可以踴躍接受。

### 第三，辦理福利事業，和享受福利的人，要

有物力維艱的觀念，及數字腦筋。試想公家為了員工的福利，要花多少錢，費多少人力，才可着手辦理，費去的人力是無形的，無從估計，暫時且不去管它；至於為各項福利設施所花的代價，是看得見的，我們每一個人都應澈底的想一想，我自己除薪給而外，還享公家所給予的福利，其代價有多少。如果在各人的腦筋裏有了這些數字，就可以瞭解國家對待我們不算菲薄，機關的首長，對於我們既以自家人看待，則我們為國服務，亦應以處理自己的家務一樣。尤其我們應當想一想，我們消費了國家多少的財力，和我們為國家盡了多少力量，兩者之間，是否平衡。所以不但辦理福利事業的人，時常要有成本的計算，同時享受福利的人，也應當具有成本觀念，然後可以激發為公服務之精神。

第四，福利事業要有紀律化。每種福利事業的設施，如欲使全體員工每個人絕對滿意，那是不可可能的。有些人為個人的私利，而破壞大眾的福利，不但公家應當予以最嚴厲的處分，全體員工亦應共棄之。關於員工福利的設施，執行人應慮方面有不週之處，各員工自可公開提供意見，如有惡意的攻擊，而使員工福利事業無法推進，或阻礙其推進，這是同破壞紀律一樣。今天比員工福利問題，拉雜說了許多話，希望諸位原諒，希望諸位指教，同時希望大家同心同德，一致努力。那末本同人公私生活，一定能有的適當的解決，福利事業的前途，一定有無限的光明了。

# 公務員與新生活運動

薛光前

我們知道公務員的地位，和一般普通國民不同，而其對於國家負的責任，也不能與一般普通國民相提並論。一個公務員身受多少年教育，投身到公務機關為國家服務，當然是想對國家有所貢獻；為求達此目的，無論其地位如何，國家對其生活程度，必須有適當的注意和保障。換過一句話，就是應該為公務員謀衣食住行最低限度的解決；否則生機奄奄，不僅服務的精神無從振作，就是應有的道德也一定會發生動搖。新生活運動

的開始本旨，是要恢復中華民族固有的道德，最終的目的，總以禮義廉恥為依歸；如果一個公務員服務的精神和道德發生了問題，那就不必說起禮義廉恥了。所只在表面上看起來，似乎衣食住行和禮義廉恥，是截然不同的兩件事；但事實上真有密切的關係。管子說：「衣食足而後知榮辱」，

氣，工作不緊張，誠然，這是無可諱言的事實；但固是一個中國人，如果在海關銀行方面工作，其所表現的成績，和一般公務員比較起來，顯然大不相同。同一樣的人，同一樣的工作，為什麼工作效能會有差異？因為海關銀行這一類的機關，對於從業人員的私生活，有相當的注意。由此可見，要提高公務員的工作效能，欲刷新公務員的服務精神，固然要從其本身的道德修養着手，同時對於私生活也不容漠視。有些人把公生活與私生活看作兩件事情，以為一個公務員，只要在公事房裏能安分守己，盡忠職守，就算是好公務員，至於他的私生活，就可以不必過問，這實在是一個錯誤的看法。因為生活是整個的，是全面的，不能割裂為表裏，更不能分為公私，如果一個公務員在社會上的行為不健全，那末他在政府裏也決不是一個良好的公務員；同樣，如果一個公務員的私生活，發生了嚴重的弱點，也必定會影響到他的公生活的不健全。

富民國二十四年二十六年的時候，作者兩度在歐洲考察，效率問題，深感受於他們行政效率所以增高，還是得力於當局以全力改進公務員的

終誠說：「新生活運動的精神建築在禮義廉恥之上，表現於衣食住行之中」就是這個意思。中國古代

的官吏，有衣食若干戶的制度，歐美各國亦有文

業餘生活。他們不但對於公務員本身的衣食住行等問題，盡力尋求解決的辦法，同時對於員工家庭的需要，子女的教育的，以及養生送死，都由國代為籌劃，真可以說是無微不至。因此，每一個公務員，進了某一個機關之後，多有繼續不斷的工作至二三十年之久，從來不會想到要更換職業，而且在此種情形之下，即使本人有於更職業的企圖，其家屬亦必設法打消其意念，這樣使家庭與其服務機關，發生密切的聯繫，凝結成有力

的力量。

精神常新，可以努力為國家服務。

中國社會上一般人在作貢獻公務員有他門首

抗戰到現在，已經整整的四年多了。當此勝利在望之日，深信每一個公務員，都想把全部精神能力貢獻國家，然而事實上精神萎靡，工作不緊張的，仍所在多有，按其原因，還是因為生活條件沒有充分安定，因之不免身在辦公室內，而心則驚飛於千里之外，現在中央全力倡導精神總動員，固屬精神鼓勵之一法，但恐其力量，還嫌不足，如能同時從改善業餘生活着手，變質齊下，庶幾效能較安。本部有新運動協進社的設置，希望業餘私生活的演進，來助長公生活的進步；從物質的基礎來補助精神鼓勵的不足。年餘以來，因為辦事人員的熱心及同人的合作，新運社已經頗具規模，不過為着人力財力都有相當的困難，還未能依着理想推進，但凡事行遠自邇，登高自卑，如果不斷的努力進行，終有揚揚光大之一日

## 新運感言

金聲

此外，有附帶說明者，就是上面所說歐陽各團對於公務員的待遇，也只是在國家承平的時候，有如船舶航行於風平浪靜的海面，自然可以依照固定的目標，努力邁進。在目前，我們的國家，正在抗戰極度緊張的時期，恰如航行於大海的孤舟，遭遇著巨浪狂飆，在這種情形之下，求國家的生存還來不及，求個人的生活，自然更不容易，除了同舟共濟同仇敵愾以外，應該要採取諸葛亮六出祁山兩頭繞通之計，從兩方面努力：一、在當局方面，應該自上而下，盡量體念工作人員的困苦，設法改善其生活。二、在工作人員方面，應該自下而上，盡量體諒國家的困難，自動的增加工作。工作的力量，愈加提高，國家的力量愈加充實，而個人的生活，自然也會有保障，此二者相生相成，循環不已。

我記得部長在廣播『新運與交通』那一篇演說中，曾有過下面一段話：『所以新生活運動的主旨，就是要使中華民國在日常衣食住行中，表現我們民族固有的道德，要由外形的訓練，來促進內心的建設，使全民族的每個人民，都做一個現代化國民。』這是部長對於新生活運動的體念，新運協進社成立的意義，也在於此。

新運協進社交通部分社，假『抗戰與交通』半月刊編印新運專號，發刊伊始，謹以此文祝賀本部新運事業之進行。

本交通員工新運協進社成立於二十八年九月，迄今已歷時兩載。在組織方面，已開導成立各地各交通附屬機關分支社四十餘單位，遍佈川、陝、甘、滇、湘、黔、粵、桂、皖、贛、浙、各省區，普及於路電郵航各部門。在業務方面，係以提倡同仁正當娛樂，增進業餘教育，推廣福利事業，加強衛生設備，指導節約生產為勸的。

前由本社兼辦交通新運業務，如體育室，講習班，工警夜校，書報室，游藝室，各項集會，文藝室，貸款室，公共食堂，衛生食堂，理髮室，浴室，消費供應社，療養院，托兒所，均已次第辦理，各室之下，視其事務性質，分組進行，各組室職員，聘由本部同仁兼任，專任人員甚少，以減輕開支，集中力量，試行結果，頗著成效。本年八月，在本部設置交通部分社，將本社兼辦之業務，交由交通部分社辦理，在渝各直屬支社，亦歸劃分社管轄。在本社自身，可以專員行政設計之責，以加強管理力量，分支社方面，可以層層節制，建立組織系統，在業務上，可以使各分支社在總社指示之事業範圍內，酌酌環境緩急，向機推行，新運社之一切規模，均為完備。至今

後努力方針，即在如何能使組織普及於全國各交通附屬機關，業務之進展，由消費進為生產，其效果所及，由交通界同仁，而至同仁之家庭，殊非現有力能所能一蹴而就。蓋凡一事業之成功，必以組織制度，配合事業計劃，而以人力財力充實之，始克有濟，就推行交通新運兩年來之經驗，告誡吾人，困難甚多。茲分述於左：

一、組織方面——新運社之各級組織範圍，已在新運社組織章程，及分支社組織通則，詳行規定。但各分支社係附設於各交通附屬機關，其在機關規模不同，關於人力運用，亦甚相差。即如交通部分社，因本部人才繁多，人力運用，自無困難，其他各路局分支社亦然。至各縣電報局各材料廠庫或其他範圍較小機關各支社，即無充份人力之利用，今後如何能使各分支社於人力上有調勻之配備，即成一大問題。

二、經費方面——在本社及交通部分社，有確定預算，及經費來源，尚可量入為出，以為進事業之標準。各分支社之附設有營業收入之各機關，對於分支社經費，亦可酌予補助，以為挹注。倘所在交通附屬機關，毫無收入者，則分支



社員員，除由社員負擔少數外，其餘均仰賴本社予以補助，本社財力有限，杯水車薪，無濟於事。今後如何能使各分支社經費，達到自給自足的地步，殊非易事。

三、業務方面——新運業務推行，自應精神物質，兼顧並重，消費生產，互為調劑，過去因種種困難，祇能推行消極福利工作，不能舉辦積極生產事業，難以達到徹底改善同仁生計之目的。此在任何分支社均有同樣之現象。今後如何能使新運業務，由消費進為生產，對於社員生計，

由消極改善，而進為積極幫助。自非假以時日，充實人力財力，不能咄咄生言。

四、心理方面——戰前一般家庭習慣，凡能自給溫飽者，均皆廣置僕役，代為操作，以躬親勞動為恥辱，一旦迫使降尊紓貴，但任一切勞勤服務，甚或為他人工作，未免有失顏面，皆不願為。即如欲在煙店或本部附近舉辦一縫製洗衣室，請由同仁家屬担任一切工作，未始不能減輕消費，但是否同仁家屬即能出任其事，不無疑問，此皆歷史付與之不健全心理所使然。今後如何

## 辦理新運之共信與共諒

王光

蔣委員長於民國二十三年提倡新生活運動，以禮義廉恥為體，整齊清潔簡單樸素為用，賡延之事項雖多，但其真義則在於改革國民生活精神，與乎改善國民生活方式。蓋當時國民意志銷沉，精神萎靡，儉安佚樂，相率成習，苟非變揚我國固有道德，振張四維，則積習愈深，頹風莫挽，勢必因各個私人之生活不良，影響整個民族之生存。是以新生活運動，實為救國之惟一良策，為全國人民所應具之信念也。凡辦理新運人員，不但應本此信念，樹立風聲，更須遵守先總理人生以服務為目的之意旨，不辭勞怨，躬力力行，始可謂為深切瞭解新運之真義。

自抗戰軍興，國民生活發生劇烈變化，多數人流離失所，轉移後方，遂由平時安定之生活，度為戰時困苦之生活，更由個人生活變為集團生活，加以物資缺乏，運輸困難，在維持生活之必需物品，恆受個人力量所限，無法置辦，致因物質之困難，增加精神之痛苦，斯時新運業務，不得不側重於物質之補充，以謀精神之振作。張部長特對於本部同人之生活狀況，甚為瞭解，又極關切，故倡導新運，不遺餘力，舉辦新運事項於本部同人福利關係，此為本部同人所公認，而共同感戴者也。惟在此戰時，財政支絀，交通阻滯，種種困難，有非人力所能克服者，在辦理新運人員固應避難，力求改善。惟同人亦應體念時艱，互相諒解，庶使公共事業得在共信共諒原則之下，進展無窮。

能使瞭解吾人應在權利義務對等條件下求生活為光榮，而且學軍其成之太太小姐生活為恥辱，且打破過去片面享受不健全之心理，俾得有在原則下，深切認識爭取共同生存之意義，自甚難。

五、合作信用——過去我國法治，誠實，公營事業，成功者少，失敗者多，於工商合作事業為尤甚。抗戰以來，後方工商建設，日有進步，未始非樹立合作信用之故。但社會投資，亦當認為未能儘量運用。此際即欲使公務員家屬，對於零星儲蓄與投資，引為興趣，并利用此項儲蓄投資，舉辦小規模之紡織工廠，或小規模之合作農場，從事於生產建設，俾得有在儲蓄出錢之原則下，共同致力於生產事業，亦有困難。

以上諸端，均係舉事大者，其在進行新運改善公務員生活之歷程中，實為莫大之阻力，本就有鑒及此，已在本年度工作計劃大綱中，分別就行政與業務兩部門，規定原則，以便隨時設計，而利推行。尤在針對上述各種困難中，再作進一步之努力，以期排除障礙，有所建樹。俾計事收功，尤重時效，當前生活之困難，將因勝利愈益接近，而愈為嚴重，如何能更事變適應時效，以謀交通新運發展最大之任務，在本社同仁努力前進之餘，更仰望於交通界同仁，多加贊助，實為幸甚。

三十年十月二十二日致於新運社辦事處

# 新運分社過去與將來

## △組織經過

本部長工福利事業，原係新運協進社辦事處兼辦，現以福利設施，需要增廣，工作漸繁，為加強組織，便利推動，遂有交通部分社之成立，俾新運協進社辦事處專辦行政事宜，所有業務，均劃歸本分社辦理，并統籌改進重要各支社事務。本年七月，部長手諭指派張務司司長潘光運兼任社長，總務處張務，於八月一日正式成立。

本分社組織計設社長一人，副社長二人，(一人助理本分社事務，一人管理重要各支社事務)，秘書三人，社內分總務、庶務、糧務、樂業、疏建五組，各設組長一人，組以下分設，各設股長一人，幹事及助理幹事若干人；此外設供膳社、同仁醫院、保幼院、并將原有之防護團劃歸本分社管轄，供應社設經理一人，同仁醫院及保幼院各設院長一人，防護團設總幹事一人，分別主持。復以福利事業，不停在於物

質設備，必須兼顧精神領導，特由社聘本部各司理主管十一人爲本分社顧問；并以本分社銀錢出納及帳目登記，不能無憑核手續，故由社商聘本部高級員四人爲本分社監察，而原有供歷社之監理委員會，及防護團之防護委員會，均不再設置。

本分社一切設施，關係同人福利，享受者既普及於全體，辦理時應由全體員工共同參加辦理，以示公允。故本分社工作人員，曾經呈准，爲本部各部份抽調得力人員參加，每三十人內抽調一人，每次以三個月爲期。至於待遇方面，以前新運社職員有支給津貼或差費之辦法，本社成立以後，變更方式，凡負責職員，如有必要應酬之支出，准予實報實銷外，其餘工作人員，在本分社專任職務而在社支薪者，均照部員辦法，每年考核一次；其調兼職務，而在原部份支薪者，滿三個月考核一次，兼薪加本分社工作者，既爲大業設福利，原不應計自身之特殊利益也。

本分社鑒於同人福利事業，應行推進及計劃者甚夥，經規定每週舉行庶務會議一次，由社長召集內副社長、各總務、各組長、供膳社經理、防護團總幹事出席，一面聽取各該主管報告上週辦理事項；一面共同商討重要事項，計自七月二十六日起，截至最近止，已舉行庶務會議十二次。後以本分社對於在城各支社，負有督導之責，特於八月廿一日召集各該支社代表，舉行會議，

以資聯繫，而利推進。

本分社成立之迄今，已屆三月，開辦成立之初，正值敵機肆虐，警報頻傳，同人之間苦悶甚重，本分社之工作因而繁瑣，但處於激憤狂燥溢目之下，福利設施之推進，至感困難，不得不分別緩急，擇尤辦理，其時偏重於救濟及防護安全，而警務組對於空襲時期，力謀飲食之照常供應；他如公共宿舍被炸後之補救；空襲受災人員之慰問與協助；無不竭力以赴，無如或以事實困難，或因環境變化，間有不能盡如人愿之處，求全之說，自所不免，本分社同人，均抱團務大家之旨，製禁固在所不計也。幸自九月以後，空襲漸次減少，原定計劃，均得逐步推進，借以財源困難，不無影響，但規模器具，今後須全體同人共同協助，不難逐步解決。茲將本分社各部門之重要設施，及將來之計劃，分別陳述如次。

## △總務部份

編制三十

年度海峽

本分社奉 諭於八月一日成立，即於七月廿三日理專長批准之，擬定，按照其中列舉各項臨時事業，經再四研計，就日前請准之經費，數實估計，擬於三十年度八月至十二月五個月內，各該支社預算，總計收入部份四七、七〇〇元，支出部份一、五〇〇元，餘於九月八日

## 交通部社概算收支簡明表

(三十年八月至十二月)

科 目	概 算 數		附 註
	每 月	合 計	
甲、收入部份	10,400.00	47,700.00	
1. 分社收入	6,100.00	30,500.00	以五個月合計
2. 保幼院收入	4,300.00	17,200.00	以四個月合計
乙、支出部份		1,530,240.00	
1. 臨時費		538,342.00	
a 分社第一期設備費		225,742.00	內包括修繕宿舍兩所家庭餐室一處、理髮室一間供應社會團體體育場一所及各項修繕費伍萬餘元、內房屋防空洞操場修費百元、各項設備費伍萬另肆百元、內建築費12,500元醫藥費等87,000元
b 保幼院開辦費		109,600.00	
c 同仁醫院開辦費		212,000.00	
2. 經常費	198,596.00	961,898.00	
a 分社經常費及事業費	127,514.00	637,570.00	以五個月合計
b 保幼院經常費	31,332.00	125,328.00	以四個月合計
c 同仁醫院經常費	39,750.00	199,000.00	以四個月合計

### 空襲損失

### 緊急貸款

本年敵機空襲渝市，情形慘重，同仁之遭受損失者特多，被災之餘羣情惶惶，空襲損失緊急貸款，實屬迫切需要。本社自八月一日成立後，除接收新運社辦事處緊急貸款餘額一千六百〇六元外，經先後呈准由財務司撥款二萬元，繼續辦理，並籌謀暫過起見，除參照原定辦法以應付空襲救濟金之半數為貸款限額外，復擬規定：(一)職員貸款不得超過現支薪兩個月并以兩百元為最高額；(二)工警貸款不得超過現支餉三個月，並以壹百元為最高額。辦理以來，財務司因體念同仁，受災窘迫，已將全部空襲救濟金先行籌墊，交由總務司支應付發。

### 繪辦同仁

### 小額貸款

本社辦理同仁小額貸款，前經辦事處呈准基金柒千元，除由該處貸出者外，尚有餘額五百五拾三元，由本社接收繼續辦理，從未間斷，八九十三個月月平均每月貸出及收回款項約計壹千六百元左右。

### 養院停

### 辦之經過

本分社成立之時，正值敵機襲炸渝市最烈之際，本部設養院房屋，遭受炸彈之震力，損壞甚重，且該院設備之防空洞，同時被水浸沒，每遇空襲，不能躲避，該院業務形同停頓，兼以該院郭院長，因病堅辭職，負責無人，爰經社務會議議決，暫將該院停辦，改作本部女職員宿舍，所有

醫務人員，除派醫師調派南區桌本分社辦事室，主持該處醫務外，其餘暫伴本部診所工作，以資充實。

### 兼任人員

本分社兼任人員，規定不支公費，每滿三個月由社核發工作獎金。

### 獎金辦法

一次，經擬訂辦法五條呈准施行。其辦法係將兼任人員分甲乙丙三等，祇資組長等

爲甲等；股長等爲乙等；幹事助理幹事等爲丙等，并將成績分爲九級，計甲等三級，乙等三級，丙等三級，每滿三個月，由各部份主管，就各級兼任人員每日在社工作時間，及辦事成績，合併致核，填具成績表，註明等級，評定級數，密封呈候社長副社長核定工作獎金數目，一次發給。

## △齋務部份

### 宿舍之修

本部男女職員宿舍，向由總務科庶務科經管，自本分社成立後，移歸本分社接管。本年六月，榮

興村男宿舍，一再被炸，房屋大部份炸毀，無法居住，寄宿同人除少數自行設法外，大部份暫行借住交通員王子女學校，原定將該宿舍實行修理，嗣以該屋主要部份損壞過甚，無法修復，而界租房屋又爲地盤範圍所限，不易辦到。後以爲子女學校開課期近，一再確保遷騰，最後決定將本部前租之高家莊「止園」房屋加以修理，以供同仁遷住，九月底初期工程完竣，即行遷往居住

，若全部修復，約可容九十人，該屋頗爲寬敞，四週花木環繞，空氣充足，地方幽靜，設置宿舍，極爲適宜，借歸部劃道，不無缺憾。現擬在本部附近，覓地自建新宿舍，以應同人需要。

美專校街女宿舍，於七月間一再被炸，全部焚毀，始由南區街舖大德，嗣以國府路本社託兒所及醫務室先後停辦，復遷往居住，惟時值空襲頻仍，該所曾經三度被炸，幸搶救及修理迅速，各同人仍能繼續安居，差堪告慰。原擬另租春霖路一房屋，嗣因該房東將該屋變賣，故迄無成議。將來覓地建築男宿舍時，如能同時建築女宿舍，則對於管理及一切措施，更感便利也。

本部內中北樓宿舍，八月間因附近落彈一再震塌，幸損壞尚小，嚴炸應修，依然無恙。上月間舉行床位登記，重行調整，對於衛生清潔及秩序方面，力求改進。

### 大食堂登頓之情形

本部大食堂寄膳員工，每月約七百餘人，由商人徐祝三承包，已歷三載，本年七月起，承包合約期

滿，該商人以物價飛漲，無法維持，請求解約，時經本分社接辦伊始，勉爲繼續辦理，該商人復請求增加膳費，或酌給津貼，以資彌補，查該商租去承辦大食堂膳食，成績尚佳，故由本分社仍另議商人續訂八九月分三個月承包合約，同時爲減輕同人負擔起見，自八月份起所有膳行增加之費由社酌予補助，而九月份每月津貼之數

，增至七千五百元。該商人自續辦以來，頗能認真辦理，督率有方，雖改日日夜來襲，同人膳食，從未中斷，殊屬難能，會由社給予獎狀，并發獎金壹千元以資鼓勵。同時爲請求衛生起見，規定所有瓷碗食具，均用開水洗滌，并每週大掃除一次，寄膳同人，對於膳食問題，咸稱滿意。該食堂附近一再被炸，房屋震塌，現已招商大事修葺，以期恢復舊觀。至將來計劃，并擬籌辦家庭包飯，如無困難，當可爲同人福利謀利進一步之貢獻。

### 衛生食堂改善情形

本分社除由大食堂專辦包飯外，并設衛生食堂，以供零食及宴會之用。該食堂承包入自本年三月

承讓以來，以九月前逃避空襲，營業大受影響，數月以來，菜價價格，向未增漲，仍能維持六月份定價，頗爲難能。惜以內部人事不咸，乏人主持，堅請解約，業予照准，現已物色其他商人接辦，凡一切設施，仍以適合衛生爲原則。復以該食堂房屋，因空襲震塌，亟須修理，於十月十七日起暫停營業，興工修築，大事刷新，現已竣工，重行復業。

### 浴室改良正在籌備

本部浴室，原以便利同人爲旨，自八月間自來水管損壞，水聲斷絕，曾一度停止營業。又原設女浴室，因顧客屢屢，暫行停辦。除將男浴室內部從新佈置，寬設座位外，并擬改設淋浴，以適合

衛生及經濟爲原則，惟須改醃房屋，設置水管，經費浩大，俟籌有財源當可着手舉辦。

### 理髮會改善與擴充

本部原設理髮室以承包人請求增加價目，及准許更變，以因不合新運原則，乃予解約。繼經商人楊開昌承包，惟自六月底業興村宿舍被炸，停業多時，後經遷移本部山上，及女浴室舊址，恢復營業，均以房屋狹小，座位無多，營業不振。現擬在本部對面供康社旁，建築新屋，擴充業務；并責令該商人先行聘請技術優良之技師補充；對於設備用具，擬重新修飾，將來新屋完成，當能恢復舊觀，不特別使同人，并可無慮外資。

### 供給同人用水辦法

本部爲便利同人家庭用水，特雇用水伙挑送，以供飲料及盥洗之用，每月每担收費四元，爲支給水伙薪津米貼等費之用，向領有同人用水管理委員會管理，本年八月，移歸本分社接辦。至遇有自來水源斷絕時，即向水伙向江邊按戶挑送江水，每次由社發給加工費，并由用戶酌給工錢，以示獎勵。惟每月收支數目，不能相抵，計七月至十月份四個月，不敷之數竟達九百餘元，已由社一次補助，以清懸帳。茲爲謀以後收支適合起見，自十一月份起，每担水費增收貳元，以資彌補，如有盈餘，用作製蜜水伙制臘，及購置挑水用具之用。惟住居距部較遠之同仁以限於時間及人力財力，未能同時供給。

### △糧務部份

本部於上年十二月間曾由各縣司處會指派代表一人，共同組織交通員工作員食米分配委員會，負分配米量之責。關於本年七月間，遵奉院令頒行非常時期改善公務員生活辦法，除原訂平價米發給辦法，稍加修改外，對於員工亦屬，不在任所者，亦已增發平價米代金。惟以本部職司全國交通事業，範圍較廣，員工亦衆，對於同仁賢其眷顧，每月所需需領平價米或其代金之統籌與轉發，手續頗繁，益感事務之重要，擬於本年八月間，將平價食米分配委員會，改設本分社糧務組以專其職。

茲將近三月來工作實況，擇要分述如下。

### 名冊之編造與核對

在本部方面，凡屬員工之任免調派，皆屬住址之遷徙，大小人口之增減等動態，均須經送人事司審核登記並編冊後，分別呈報與否，送由本分社糧務組，將領米領命名冊分別編造，各按其某一月或半個月份所應領之食米與代金，予以個別之核發，他如關領米證之填寫，包購者米量之扣除，派駐商家店與南渠泉兩辦事處者米量之遞送，五月份以前欠發米量之核對，六月份欠發代金之補付，以及七月份以前舊辦法交時時領與短領米量之扣除，凡此種種，無不經過編冊手續，俾資整理。

### 不敷米金預爲籌會

本部員工人數衆多，不在本部薪俸預算列表之人員，大抵係由各附屬機關借調而來，其薪津俸仍由原支薪機關支取外，其本人既在部，與在部支薪人員，同樣服務，對於其本人與其家屬所需請領米款與代金之福利，自亦同享待遇，原則既定，並經呈准在案，乃實施以來，米額需由供應部預籌籌備，財源則由財務司暫先籌措，而後再由部分向各該原支薪機關分別按月解部歸還，此中總與轉折經過，幾多手續，總歸歸還解決，意在固爲辦公人員，值此物價高漲生活維艱之際，均能安心從公，倍增工作效率。

竊查平價食米之發領分發，原屬簡易，但以此本部之人數既衆，又有在預算列表與不在預算列表之別，因而情形複雜，來源與財源均須另行籌劃；本分社接辦伊始，適逢過渡時期，因事實上種種限制，不無遲延分發之處，今後自當竭力設法，務使當月之米，當月發清，並擬與供應部商議，將補充食米，米質設法提高，以副同人之期望。

### △樂業班之情形

樂業班我所學之事業，有如下述：  
本組爲設同人需要，隨時開辦補習班，如英文，俄文，法文，會計，簿記，速記，打字等，均在預計籌畫之中

。其中英文及俄文兩種，業已開班授課，視學員程度高下分高中初兩班或三班。至工友警衛等，其普通智識，大抵適於幼稚，更有普通補習之必要，業已編設工警夜校，分高初兩級。授以常識、國文、算學、英文、常識等課程以增高工作效率，並為其自身前途，增高升遷機會。復以本部人員眾多，平時披閱書報，甚屬重要，因擬撥出房屋，增開書報室一間，酌備合乎時代上必須之各種書籍、雜誌、報紙等，藉供瀏覽。

本組對於文藝方面，先設書畫、詩文、弈棋、集郵四項，規定日期，集中研究，一俟各項習作與出品幅員較多，擬定期舉行展覽，藉以彼此觀摩互相切磋。弈棋一項，並擬分組舉行競賽。藉增興趣，並促進進步。

**文藝方面**

**體育方面**

本組對於體育方面，力求普及化，除組織球隊廣徵隊員勤加練習外，其他可以普通參加練習者如乒乓球、拳術、柔軟體操，五分鐘運動及徒步旅行等，就環境上可以舉辦者，均在相機籌設之列，總期不論年齡高下，體格差別，有普通參加鍛鍊之機會。至旅行一端，不但可以鍛鍊體力，調濟精神，並可增廣見聞。業經舉辦團體旅行至南溫泉一次，飽覽山水飛泉瀑布之勝。第二次並已商酌專輪一艘，原定於國慶日至北溫泉旅行，惜因江水低落，輪航受阻，暫行展期。一俟水位上漲，即行

舉辦。

**游藝方面**

游藝股已經籌設者有國劇、話劇、魔術、歌曲、歌詠及音樂四項。均在分途推選。並經規定每星期內舉行游藝晚會一次，由國劇、話劇、魔術、歌詠音樂及抗戰電影片等，輪流表演，一方面可以宣揚藝術智識，提高同人之興趣，他方面可以增進游藝技能，與場會上之表演經驗。

### △疏建部份

本分社鑒於敵機之不顧人道，時在陪都肆虐，為謀員工及其眷屬之安全，特將一部份員工及眷屬之不必居留市區者，疏散至安全地帶，以減少無謂之犧牲，並設疏建組主持其事。三月來之重要設施，凡如下述。

**空襲期中計劃疏散**

本分社成立伊始正值敵機日夜轟炸市區之際，企謂本部員工，有再度疏散之必要，而各司廳亦相繼將予疏散之員工，函達本組，建法疏散，當即分派人員赴本部現有疏散地點，廖家店南溫泉及江北三處，詳為調查，究有餘屋多少，可供若干員工及眷屬之疏散之用。調查結果，南泉一處因係租屋，並無多餘；江北一處，已為軍事機關佔用，歷經交涉，供無結果，無法使用外，僅白水寺一處，尚有餘屋，頗合疏散一部份員工之用。當即擬就疏散計劃，簽呈 部長提出會報決

定，借以經費無着，未能即行舉辦，幸自九月以來陰雨連綿，空氣減少，是項計劃，暫緩實施。

**設法疏建區之管理**

疏建區之設法與管理，事雖簡單，但因有關同仁權益，故事無巨細，均詳慎籌理，全力以赴，舉其要者，分述如下：

(一) 擬訂疏建區辦事室組織大綱——本組在各疏建區分別設立辦事處主持各區之管理及設施等事宜，關於辦事處之組織，工作之劃分，以及人員之配備，均應有所規定，擬擬訂本部疏建區各辦事室組織大綱發准公佈。

(二) 規定各疏建區辦事室之預算——各疏建區範圍大小不同，事務繁簡亦異，經費酌已符需要，重訂預算，計分為辦公費、購置費、及公益費等項，廖家店辦事室預算為每月一千五百元，南溫泉辦事處預算為每月七百二十元，後經呈核略有減縮。

(三) 調查戶口——調查戶口為疏建區管理上之必要工作，戶口清楚則將來一切之設施，俱有根據，本社成立以後，即將廖家店及南溫泉兩疏建區之戶口，切實調查，詳列表冊，留存備用。

(四) 整理租金——廖家店疏建區房屋租金，本有規定，過去駐唐同仁，未能如期繳納，間有繳納，亦未按月付清，致每月租金收入，不能一次呈報，手續頗感困難，茲經重訂整理將欠繳

各租戶列表，交總務組設法代扣，俾同仁可省繳租手續。

(五) 修理房屋——查廖家店疏建區房屋，以前雖經修理，未能普遍，幾經風雨，又多損壞，同仁住居，頗感不安，本組成立以後，即商駐總務事室，調查房屋損壞情形，簽准招工修復。

(六) 擴充診療所——廖家店診療所僅有醫師一位，原有護士早經離職，住廖同仁眷屬甚多，患病者不在少數，經呈准商請本部診療所派護士一名前往工作，復以眷屬中常有生育，故助產士，亦有迫切需要，并經商請本部診療所，調派助產士一名，業蒙允諾，不日即可派往。又廖家店診療所缺乏醫藥，亦經函請本部診療所將常用藥品，帶備用。

(七) 加強警衛——廖家店警衛人數甚少，而守衛區域至為遼闊難於分配，茲經與隊警局接洽，已允調派二十一人前往，惟槍支不足，須由本部配備，經簽准由本部防護團供給，并洽請財務司將增添警衛設備費款項撥下，以便早日實現，而利多防。

(八) 修改交通車規則——本部疏建區交通車乘車規則，前經規定未能詳盡，班車管理，常生困難，為謀同仁便利，并減少困難，特將乘車辦法，重予改訂。

(九) 籌租交通車——本部疏建區交通車，僅有一輛，倘有損壞將停開，為維持交通計，

不能不預為籌備。經向重慶市務散區運糧辦事處接洽租用車輛，已允俟將來新車到渝，即可租車一輛，每週開塵一次。

(十) 籌購汽油——交通車每月所用汽油，約六十加侖左右，在此汽油缺乏之時，購買至為不易，以往均由本部材料司調售，惟材料司亦以存油無多，不能應購，因此常有青黃不接之虞，經分向公路運輸總局及液體燃料管理委員會設法請購，運糧總局，因存油甚少難以讓售，至燃料管理委員會方面，仍在派員接洽中。

疏建區之建設，未幾完善，而面積頗廣，尙待建設之處甚多，茲擬逐步設置，期成完善之新村，正在計劃者，凡下列各項。

(一) 籌建警衛室——廖家店疏建區，缺乏警衛住房，現有警衛，皆住職員宿舍，目前警衛甚少，尙可對付，將來如有增加，則其住處即將發生問題。現擬建築警衛室一所，其地點，在白水寺與廖家店之間，山頂平地，此項費用業經列入本社預算，但以財源未定，尙未舉辦。

(二) 籌建白水寺膳廳——白水寺新村，現無膳廳設備，倘該村房屋完全租用，膳廳實所必需，故擬計劃建築膳廳一所，業經擬具工程預算一俟財源決定，即可興築。

(三) 添建工役室——廖家店原有工役室兩

間，均已住滿，同仁眷屬，現有之工役室餘人，晚間均住宿舍，影響食堂清潔，因擬添建工役室，并已列入預算，待有款項，即行建築。

(四) 整理防空洞——廖家店疏建區現有防空洞，缺乏水溝，積水甚多，且有許多石質鬆動，間有墜石之虞，除業經加工修理外，並擬整理內部加裝梓木，亦經擬具計劃，列入預算，俟財源有着即可動工。

(五) 建築小學校舍——廖家店小學，所佔房屋，均為同仁宿舍，地位有限，如須擴充即不夠用，本部廖家店疏建區發達後，則小學校之建築，亦屬必需，該項計劃亦正擬具中。

### 江北新村之新設計

按本部辦公處，集中牛角沱一區，一時恐不易遷動，員工住宅僅廖家店一處，頗感不敷且距離較

遠，往來非車不可，設使將來汽車發生問題，則往來更爲不易。因擬另覓地點。建築新村以供同仁眷屬租用，業經派員，分往各處查勘，惟上清寺一帶空地無多，且在行政區範圍，易爲轟炸之目標，沿成渝路及浮九路一段，早已被人圈定，并無合用地點。惟江北區內，尙有不少空地，可資利用，雖有一江之隔，究以距離較近，交通尙稱方便。查江北仁家花園附近，地勢尙佳，似可用以建築新村；且該處地土肥沃，如作交通園圃，亦甚合用，不特可供同仁公餘遊息之所，且可躬自耕種，廣植蔬菜，當此米珠薪桂之時，從事

產，大有裨益。致於整個計劃，及經費之預算，刻正從事設計，如能實現，對於同仁眷屬之住宿問題，可以解決大半，想亦為同仁所許也。

### △供應社訊

本分社成立以後，對於供應社會逐漸改進，但以移交手續，遲未辦清，迄今三月屆滿，預期工作，未能如願完成，茲將該社三個月來之概況，及將來之計劃分述如次。

八月初供應社奉令改組，新任人選除經理一人發表外，其餘調用人員，因各屬司處延未確定，以致一切工作，未能滿進；加以空額頗繁，晝夜不絕；接收工作，極感困難。先將現金、摺卷生財、傢具，及庫存米、煤、柴、日用百貨分別點清；迄九月中旬始將全部帳簿單據交接清楚，而應收應付各款，至今仍未核對清楚。至前任移交員工，除留經理二人辦理未結米煤事宜，暨文書一人，臨時營業員三人，挑夫三人工友二人外，餘均分別辭職，或轉讓各組工作，此接收之

### 九月份

### 門市概況

九月初，調查人員，陸續到社會任事，營業方面人員，亦經呈准添聘專任助理管理三員，工作推遲稍感靈活，遂於九月十日提出前任移交之肥皂、電珠、洋燭、牙刷、手帕、手巾、及新進之電池等物，開始發售第一批貨物。繼又向平價購銷處購進三厚牙膏、黑人牙膏、黑人鞋油等物；向石段橋毛巾生產合作社廠購進被單毛巾等物，向華原廠購白帶十數包，并提出前任移交之鏡子、牙粉、春秋衫、手帕、鞋帶等物發售第二批貨物。以價格公道，每日來社購貨者，擁擠不堪。十月初，值曆舊中秋節，為應同人需要，曾向冠生國大三元購進大月餅約一千枚，小月餅五千餘枚，未數日即行銷罄。本月份除繼續發售各種日用百貨外並向四川榨油廠購進菜油蔴油向天生榨油廠購進醬油，供應同仁食用。

### 派員馳赴

### 江長催米

上年秋，本社會向江安長甯兩地採購米谷，除現貨已撥充外，尚有已付米款約期繳米之米谷一千九百餘市石，以今年糧價高漲，各欠戶甯願加利還款，藉口黃谷歉收，拒不繳米，雖兩縣縣府及地方當局協助催收，收效極微，為便此項米谷迅速收齊備用起見，九月中旬，經發准社長，派探購專員程鐵國，採購股長黃耀東，前往催收，經月餘之奔走，冒萬分艱難，大半欠戶均允定期繳米，計可收到者，約一千五百餘市石，刻仍

### 努力督促中。

### 派員赴南

### 川運南炭

上年九月間本社在兩川訂購煤炭五百七十噸，款已付清，而炭未收到者，計三百餘噸，雖經派員在鐵督收，以力供缺乏，及購運遲遲問題，始終未能運到。而本社接收前任移交之大河南炭二〇三担，可賣者僅七十担；小河南炭一〇一担。全係煤渣，不能發售。如向本市採購，以運力煤炭，售價不能低於市價，亦不安當。為便兩川煤炭迅速運到發銷起見九月下旬由王經理宗海偕周前副經理承平，親赴兩川萬盛鎮煤礦視察，督促聯運站即日起運，並接洽商運。經查煤之運路，分陸路水路兩段，由搭車到鎮地經萬盛鎮至瀘河一段為陸路，用板車運輸，由瀘河經綦江至重慶一段為水路，用木船運輸，瀘河至綦、水漲時頗能行船。聯運處之運費成本約為每噸二〇九元，但該處所開價格為每噸二五三元，至簡運運費經訂定每噸二三八元，聯運處運費將來或可洽商核減，接洽既定，王經理遂於月底返渝，現在煤炭已大部運至瀘河，一部份則已到渝。

### 本市就地

### 運貨情形

本社貨品，有一部份係就地採購，只貨物來源甚少，如向商家採購，非特成本過高，又難大量購到。本市原有全國合作社供應處，以廉價供應各合作社貨物，又以本社與合作社組織不同，不允供應。現在運貨來源，僅經總部平價購銷處及一





最近設施

本團最近設施擇要分述如下。

(一) 訂定工作人員獎懲辦法——本團工作人員，雖係各司職同人兼任，總為義務性質，但既經自願參加，即應受職責上之約束，若無懲懲規定，則不足以收防護之功效，爰特訂定獎懲辦法八條呈奉 部次長批准，施行以來收效頗廣，如歷次本部附近發生火災，本團消防隊各隊員，均能奮勇撲救，得免波及，計先後按照上項辦法予以記功嘉獎者不下六七十人。

(二) 編製本團預算——本團經費，向無確定預算，遇有必需開支，均須隨時呈請，既無指定專款，往往籌撥為難，對於緊急防護，殊多影響，因經按照實際情形擬定三十年度預算呈奉核准，工作推展頗覺順利。

(三) 舉辦警衛訓練班——本部警衛隊，原歸本團管轄，但該隊警衛，多由各路局臨時調用，平時既缺少訓練，值茲非常時期，實非所宜，爰經呈准開設訓練班，由本團工作人員兼任教官，全部警衛共計五十二人，計分兩批調訓，現已訓練完畢，其成績優異者，分別獎賞給獎，惡劣者即予開除，自此大訓練之後，精神振作，工作上頗多裨益。

(四) 製發防空證書——本團以住戶防空證書，為時既久，散失已多，不易稽考，當妨止流弊起見，經已製發新證書，以印色及號碼區分

同人，眷屬及部內防空洞(第一洞)或大田湖防空洞(第二洞)凡入洞避難者，限定一律佩帶，無證不准入洞，自本年七月份起實行以來，甚感便利。

今後計劃

本團今後擬舉辦之事項凡下列數端。  
(一) 加強消防力量——敵人每次轟炸，多投擲燒夷彈，施救頗為不易，本團消防組織曾數次建立功績，但應付更大災患，仍感技術與設備上不敷應用。茲擬增加並調整消防隊員名額，分明舉辦，消防訓練班，對於消防器材，如幫浦機，水龍帶等，其損壞者加以修理，殘缺者予以補充，務使有事時應付裕如，得免重大災害。

(二) 加強防毒設備——敵人使我，無所不用其極，隨時皆有施放毒氣可能，本團對於防毒工作尚少準備，茲擬加強本團防毒隊機構，添置防毒口罩，防毒面具及防毒藥品，嚴密防範，庶幾免危害，裨益防護。

(三) 改發新證書——本團前發防空證書，使用已久，人事上有變動，不免遺失，茲擬改製新證書，擬將本人照片裝鑲於證書之上，既不易發生轉借假冒情形，惟此事能否實現，當待經密設計，希望各同人提供卓見，以備採納，而期於成。

本團工作，關係本部員工及眷屬之安全，責任重大，每遇空襲，本團團員，均本服務之旨，立即出發，分任各項防護，本年夏季，敵機晝夜來襲，服務時間，亦晝夜不息，精力有限，難免求全之嘆，今後當力圖改進之。

附載

△新運協進社交通部分社職掌

第一條 交通部分社設左列各單位：

- 一、總務組
- 二、齋務組
- 三、糧務組
- 四、樂羣組
- 五、疏建組
- 六、供應社
- 七、同仁醫院
- 八、保幼院
- 九、防護團

第二條 總務組掌左列事項：

- 一、關於文書之收發分配編輯繕校及保存事項。
- 二、關於印信之典守事項。
- 三、關於經費之收支記載及保管事項。
- 四、關於概算決算及各項單表報告統計之編造事項。
- 五、關於本社及所屬各支社人事之登記事項。
- 六、關於本社庶務及財產物品之保管事項。

- 七、關於社員之臨時救濟事項。
- 八、關於其他不屬於各組事項。

- 第三條 實務組掌左列事項：
- 一、關於社員伙食之供應事項。
  - 二、關於社員眷屬集體伙食之設計及推行事項。

- 第四條 糧務組掌左列事項：
- 一、關於社員及眷屬平價米之彙領及分發事項。
  - 二、關於社員及眷屬平價米代金之彙領及分發事項。

- 第五條 樂業組掌左列事項：
- 一、關於厲行精神動員事項。
  - 二、關於社員及其眷屬德智體育之提倡及推進事項。
  - 三、關於社員及其眷屬業餘正當娛樂之提倡及推進事項。

- 第六條 疏建組掌左列事項：
- 一、關於空襲時期社員眷屬之疏故事項。
  - 二、關於社員眷屬疏建區之設施管理及交通工具之配備事項。
  - 三、關於社員眷屬住之建築及管理事項。

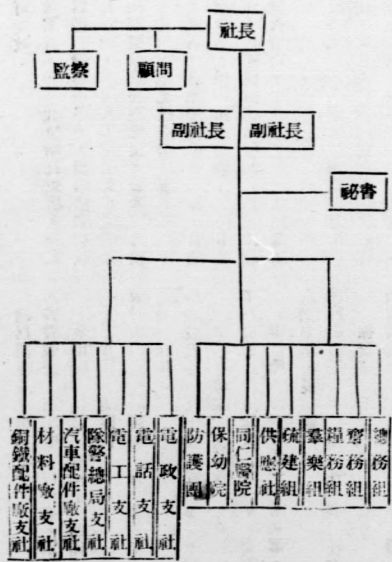
- 第七條 供應社掌左列事項：
- 一、關於社員及眷屬日用必需品之供應事項。

- 第八條 同仁醫院掌左列事項：
- 一、關於社員及眷屬疾病之診療事項。
  - 二、關於醫藥材料之供應及保管事項。
  - 三、關於附設診療及療養機關之管理事項。
  - 四、關於總務司委託經辦本部衛生及醫務之行政事項。

- 第九條 保幼院掌左列事項：
- 一、關於入院幼童之保育事項。
  - 二、關於入院幼童之衛生及健康事項。
  - 三、關於入院幼童之幼稚教育事項。

- 第十條 防護團掌左列事項：
- 一、關於防空洞之擴充改良及管理事項。
  - 二、關於空襲情報之聯絡事項。
  - 三、關於空襲時社員及眷屬之救護及防毒事項。
  - 四、關於空襲災害之消防搶救及搜捕事項。
  - 五、關於受災人員眷屬之慰問事項。

交通部分社組織系統圖



### △交通部分社第一期中心工作

1. 關於齊務組織者，從速修復或另行物包職，農宿舍房屋，使男女職員得以安定，並將食堂除改善外，另訂職員家庭包飯辦法，他如浴室寢室均力求改善。

2. 關於稅務組者，立即辦理同仁平價米及代金事項，本社需米可達十月份，但現仍須準備十月份以後之米，以免屆時發生恐慌。

3. 關於樂羣組者，除娛樂事項有定期舉行外，擬籌備演講會，致請名人講演時事及學術，以增廣同人學識而引興趣，此外各補習班如須重辦，自應物色學術優良者担任各班導師。

4. 關於建設組者，擬於郊外添建同人眷屬宿舍，質量力求簡樸，不務華麗，但數宜多，以便容納，並注意交通工具事項。

5. 關於供養社者，鞏固基礎擴充業務，探清耗管理日分制，以期達到平衡。漸使達到合作途徑，不將職員開支款項加入成本計算，以減輕同人負擔，並擬試驗家庭工業，其他擬酌量試辦銷售餅乾細點以便同人。

6. 關於同仁醫院者，擬將經務司之診療所新運社之療養院併歸該院辦理，規模稍大，較為永久，該院擬於郊外擇地設立，而於本部附近設診療所，至院長一席，擬由學術優長者醫務經驗者充任，以昭鄭重，本部醫藥設備基礎尚佳，如

總運用得宜當可收效。

7. 關於保幼院者，新添社原辦托兒所，用處甚善，同人以為仍有續辦必要，但辦法須加改善，尤應派專人管理，使同人寄託子女其間，得以釋懷，並應注意兒童營養與健康，必要時希望同人酌任經費，其原定早晚送接辦法擬不採用。

8. 關於防護團者，該團團員多有經驗，且防護設備已上相當軌道，但為同人福利計，仍須進行下列數點工作：1. 相機擴充防空洞容址，2. 改善設備如通風極火情報衛生等等，3. 注意防護工作。

9. 關於重慶各支社者，擬先行視察目前工作，再定改善辦法，例如同仁醫院保幼院供養社種種便利，擬令支社同人一併享受，並參加樂羣組，但對於分社經費或須使各支社有合理負擔。

### △交通員工新運協進社交通部分社職員表

社長 潘光週 副社長 王慎名 王沈  
顧問 徐濟 章以敏 王輔宜 王文山  
徐承煥 李法端 楊承訓 陶鳳山  
何景林 陸榮光 王仲武  
監察 饒祖融 高大經 王格澤 高良慎  
秘書 林祥憲 陳煥夷 施文結  
正編輯 金敏南 副編輯 章朝德

### △總務組組長 薛文雄

文書股股長 王志堅 幹事 宋允傑 專任  
金由庚 專任 何定中 助理幹事 高安會  
(專任) 胡作仁  
會計股股長 許壽衡 幹事 孫光沂 沈龜梅  
(專任)

出納股股長 杜忠厚 幹事 李廣成 助理幹事  
任明遠 潘履宜  
事務股股長 王松茂 幹事 蔡雅君 助理幹事  
熊學俊(專任) 常文濤(專任)

樂羣組組長 關詔  
總務股股長 步乾 幹事 任文森 陳許濬  
孫資泰 助理幹事 顧長亨

教育股股長 張純初 幹事 潘一謙 關濤中  
胡建用(專任) 沈紀良  
文藝股股長 戴濂(專任) 幹事 陳敏華  
韓銘聲 許金壽 應遠(專任) 朱英

體育股股長 許壽衡 幹事 魏心放 戚招生  
李鴻鈞(專任) 助理幹事 關介三 戚大胤  
游藝股股長 戎伯銘(專任) 幹事 殷安歡  
高祖恆 黃永年 袁心若 丁澌保 助理幹事  
事 卞伯平 余安輝

營養股股長 馮厚安(專任) 助理幹事 香鳴義  
營養股股長 馮厚安(專任) 助理幹事 王慶雲  
(專任) 戴樹人(專任)

宿舍股股長 馬幼端 助理幹事 謙岳 錢佩

住宿股股長 馬幼端 助理幹事 謙岳 錢佩

賢(專任)

總務股長 馮厚安 助理幹事 林培楨

文書股長 孔曉如

△總務組組長 孫光裕

事務股長 張學淵 幹事 鄧萬桂 石景蘭

(借調) 助理幹事 唐伯驊 李淑英

(專任)

供給股長 孫光裕 幹事 孫祖衡(專任)

助理幹事 王璞齋 沈如金(專任) 汪道成

(專任) 傅秉玉(專任)

稽核股長 王啓宇 幹事 田海平 胡佩環

助理幹事 高鴻翔

△核建組組長 戴志昂

事務股長 易叔平 助理幹事 孫聖華(專任)

王松泉

工務股長 朱壽英 幹事 汪冠程 周之楷

膠家店辦事室總幹事 諸壽齡

總務主任幹事 謝國鈞 幹事 程鼎如 章

錫仙(專任) 助理幹事 方劍(專任)

朱慈貞(借調)

保衛主任幹事 梁漢庭 幹事 程保演

督察 雷全斌 李治平

食宿主任幹事 謝國鈞 幹事 吳翼會

助理幹事 方超世

公益主任幹事 成家驊 幹事 汪志銳

護士 孫元雲(專任)

南浪泉辦事室總務主任幹事 姜乾

保衛主任幹事 王運楨

食宿主任幹事 何宗宏

公益主任幹事 王昌年

醫師 洪鳳浩(專任)

△供應社經理 王宗海 副經理 丁炎 總通

總務股長 賈漢謙 幹事 馬樹禮(專任)

會計股長 龐榮陶 幹事 魏廷麗 助理幹事

梅敏(專任) 余雲障

營業股長 丁炎 幹事 姜樹山(專任)

助理幹事 張敏敏(專任) 郭鍾(專任)

陳河清(專任) 孫伯川(專任)

倉庫股長 王信 助理幹事 張玉書

採購股長 黃繩東(專任) 程毓蘭(專任)

助理幹事 何禮臣(專任)

會計股幹事 徐壽彭 會計股助理幹事 葉鴻雲

△同仁醫院醫務處委員 潘光迥 趙易城 陳宗誠

陳文鏡 金聲 張國利 秘書 胡福

幹事 姜金科 倪德保 宋福增 徐璋逸

關介三 醫務員 楊浩然(專任) 助產士

鄭雅英(專任) 護士 周慕仇(專任)

黃立民(專任) 孫逸芬(專任)

△防護團總幹事 周晉康 幹事 董興勝(專任)

趙繼輝(專任) 孫恩賢 團員 曹讓泉

(專任) 劉懷仁(專任) 郭杰(專任)

會計員 張文棧

### 集郵組成立緣起

翔雲

新近編進社集郵的文藝股最近組織了一個集郵組，爲什麼要組織這一組呢，因爲集郵對於我們有很多的益處，主要的凡有下列二點：

(一) 增加史地知識 世界上發行郵票最早的爲英國，至今已有一百多年的歷史，我國正式郵政成立發行之郵票，亦有六十餘年。每種郵票發行之原因，發行之時期，發行之數量，若一加以考據，無怪的可以得知當時的歷史背景及社會情形。又世界各國發行各種郵票，除英國郵票有其誇大性，認爲郵票印上尊貴的皇冠以表示大英帝國，不另行印有國名外，其他各國均印有國名，我們很可惜郵票上的國名而研究其他在世界上海洲，何位置，何種氣候，何種人類，進而研究其物產，交通，經濟，軍事，文化，以及社會上各種現象，平時不注意的小國，因此也成爲我們研究地理的對象了。

(二) 養成儲蓄習慣 若郵票集得相當數目以後，一定想去郵票社或郵票公司去買些郵票來補充或配成全套，如此可以量自己的經濟能力逐漸漸漸，以滿足搜集的慾望，譬如每月購郵票若干，等到老年之時，即可將郵票換價出售，而將所得之款作爲養老金或其他慈善事業，這豈不是一種很好的儲蓄方法嗎？

年來紅氍毹上，除友輩串演外，殊不喜聆票友劇。該夕所貼玉堂春，係趙障二兄配演，杜李陪紅氍毹，之數人已數度合作，堪臻純熟。元慶兒之小生，嗓音脆亮，淪地俗票，無出其右，計自大開門演起，始終謹慎將事，尤以南梆子一段耐聽。蘇三演之者衆，昔愚嘗以黃玉麟擬第一，蓋傳神細膩，人所不及，惜近年舊事日非為可慨。許湊兄私淑晚華之處頗多，故演來新腔迭出，觀以老高絃索，極其烘托月之致。杜李二公，習票有年，前之濶脫，後者穩練，皆可喜。王金蘭猝病一場，慈意如乏，適當丑角，寧將諸醫調去，免為全劇之玷，曩在滬觀慧生所演，係信芳之劉秉義，葉盛蘭之王公子，飾潘必正為誰，已不之憶，其吟醫則馬富祿也。南伶中演之者，對絃絃亦不惡。

四郎每一劇，以有降敵色彩，時論非之，實則此特為中人以下之觀衆說法，于劇之本身藝術價值，固無與也。該夕僅上演坐宮一場，黃永年四郎之上場引子，蒼涼有勁，幾處小動作甚雋美。在公主唸完『滿朝文武誰不知你是木易駙馬？』後，黃接唸『非也！』句，時伶演此，每面對公主，將此二字鄭重道出，黃則旁向以感觸之者吐之，若有意，若無意，迨聞公主嗔怒，始回首驚顧，其揣摩劇中入心理，確有獨到之處。戎伯飾飾公主，扮相亦麗，以道白勝，是子十年前已在滬嶺高頭角，探母非其長也。

文藝組詩鐘選錄

鳳頂格『守』『易』  
 守梅白鶴歸山早 易酒青衫出嶺多——拱德麟  
 守種紅燭知更盡 易醒黃梁竟夢遲——朱南強  
 易風圖強推趙主 守城抗敵憶張巡——林祥慈  
 燕頰格『琴』『殺』  
 聽琴窺倦眠花影 打琴人語話夕陽——殷作雨  
 積穀豪門供鼠窟 撫琴蕭寺惹猿啼——許金壽  
 布鏡來時春有腳 瑤琴罷後月無聲——黃大任  
 芭扇格『美』『聲』  
 三春美景愁中廈 六代聲華夢裏尋——徐自慰  
 秋水聲含殘月冷 落霞美襯夕陽紅——殷作雨  
 荷風美暢捧簾入 蕉雨聲疏倚枕聽——朱南強  
 蜂腰格『劍』『秋』  
 胸擊誦秋明蠶數 孤峯如劍勢嵯峨——姜乾

宋玉悲秋歌九辨 項莊舞劍酒三巡——劉惠霖  
 老來悲秋似似海 狂來擊劍劍如龍——孫志鈞  
 鷓鴣格『年』『影』  
 遷筆譜嚴年月設 陶寫寄托影形詩——陳則陶  
 幾樹蒼松年久遠 一窗修竹影橫斜——陳寬平  
 六出雪花年頌瑞 一行雁字影滿秋——汪拙農  
 貞觀格『寒』『學』  
 三冬雅集消寒會 一代名文勸學篇——王乃儒  
 鳳城表暖知寒盡 雁塔名標喜學成——龐冕臣  
 樓以人傳名學海 寺因佛著號寒山——章輪  
 雁足格『火』『杯』  
 鼎一偶試東坡火 縱酒頻傾北海杯——章輪  
 金鴨香銷留宿火 銀蟾光湧照殘杯——謝廷琪  
 五月紅堆榴樹火 三秋綠泛菊花杯——朱英  
 合詠格『臨池』嵌『伐』字  
 步伐祇須嚴八法 指揮尤足掃千軍——主發武  
 管花格寫唐碑版 伐木篇舉漢石經——蔣廷幹  
 偶揮莢管琴飛白 試伐蕙衣替硬黃——拱德麟  
 分枝格『秦檜』『花木蘭』  
 請纓自昔一雙女 鑄鉄從來第一人——姜乾  
 願賜明駝歸故土 曾傳字家是前身——車德義  
 三字鼠水不相手 十年助紀女兒身——許金壽  
 分枝格『驅逐』『成繼光』  
 漢家舊有解符制 閩海長垂定遠名——林祥慈  
 萬里乘傳寄古法 一編紀效有新書——章輪  
 參將聲威三島震 殊方貨物一車通——陳則陶