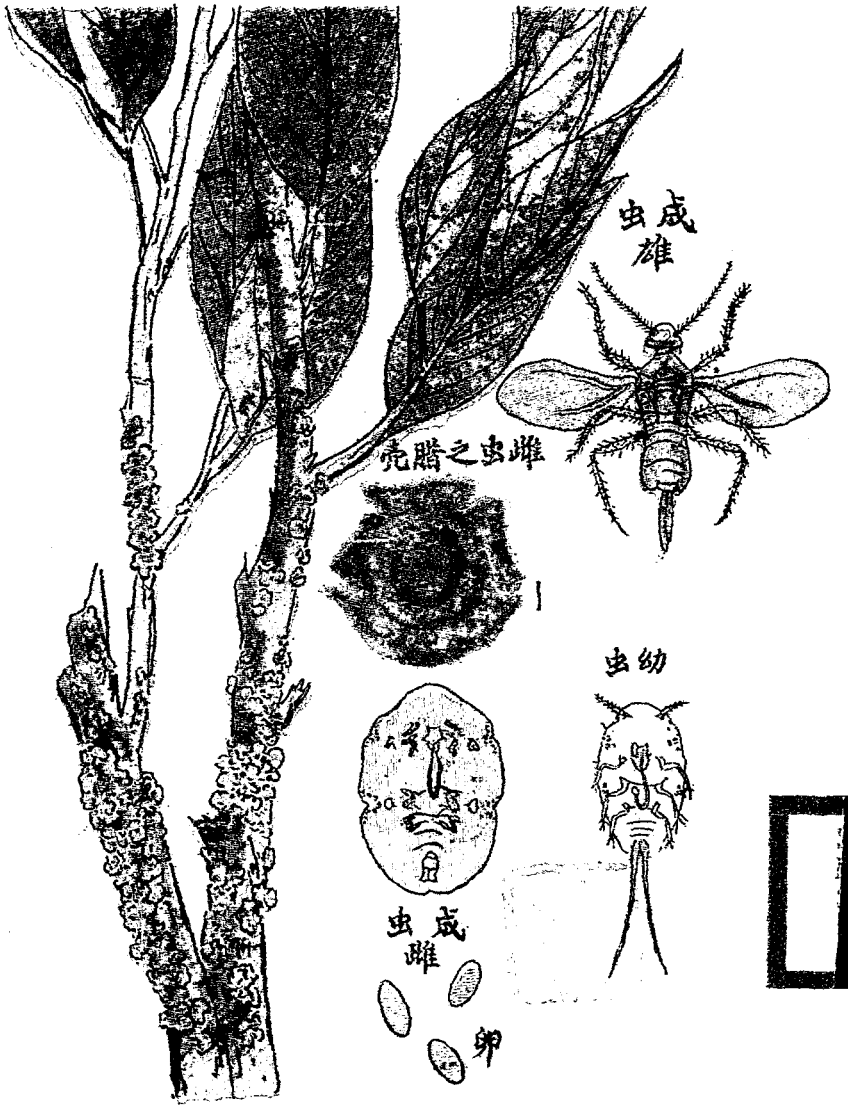


號十第說淺林農
 法治防的(子蝨紅)虫殼介蠟紅橘柑



印編所進改業農省川四

MG
S436.661.2
1



柑橘紅臘介殼虫（紅蠶子）的防治法

（壹）紅臘介殼虫是什麼東西？

在柑子園裏，我們常常看見許多柑子樹上，好像蓋着一層烏黑的煤灰；這是煤病。再仔細一看。這種有煤灰的樹枝或葉子上。若是生了一粒一粒很小的紅的東西。看牠是不動，摸牠有點發硬，用手指稍用點力一按就碎了，裏面還流出了紅色的液。這種東西，就叫做紅臘介殼虫。紅蠶子或紅蠶就是牠的俗名。我們不要因為牠在樹上不動，以為牠對於柑子樹沒有關係；其實牠的害處大極了！牠一年到頭爬我樹上，把牠絲狀的嘴，插進樹枝或葉子的皮裏面，吸食樹汁。樹汁被吸去了，樹的生長就不會旺盛，果子也結不多，就是勉強結了幾個果子，味道也不會好。虫害重的樹，不止是不會結果，並且樹要枯死。這樣有害的虫，我們應當想法子去消滅牠。

式 紅臘介殼虫的生活情形

要除一種害虫，應當先要認識牠，明白牠的生活情形，才容易下手。紅臘介殼虫，一
柑橘紅臘介殼虫的防治法

年只發生一代，一代的當中，雌虫要變五種樣子；(一)卵。(二)若虫。(三)前蛹。(四)真蛹。(五)成虫；雌虫只變三個樣子，沒有前蛹和真蛹。下面分別來講：

(一)卵——就是虫蛋，這種虫的蛋，平常不留心的人是不會看到的。每年芒種節前後，若在柑子樹枝上把母虫身體移動，就可以看到牠的下面有一堆蛋。蛋很小，橢圓形，黃褐色，有的蛋殼上有些白粉，盡都藏在母虫的身體下面。到了變成若虫以後，方從母體下爬出來。

(二)若虫——就是幼蟲，分雌雄兩種。雌的若虫，從母體下面爬出後，牠的身體是棕黃色，有六隻腳和兩個眼睛，在樹上爬來爬去，也可以從這株樹上爬到別株樹上去。牠們爬來爬去，是想找一個適當安全的地方來停住。停住之後，柑子樹就開始受害了，牠們把絲狀的嘴，插在樹枝裏面，吸食樹汁，日夜不停，蟲體就慢慢的長大起來，從芒種起到白露止，三個月間，共脫了三次皮才變成了成蟲。

雄的若虫，從母體下爬出來的時候，牠的樣子顏色和行動，都和雌的沒有分

別，也是停住後才吸食樹汁，不過雌蟲大都停在小枝上，雄蟲最喜歡停在葉脈上。雌蟲在停住後，過了二十幾天，就和雌的不一樣了，牠的身體變成鞋底形，比雌的要長些，背面也不很高起，但是仍然吸食樹汁，這樣再過四十天，就到了前蛹時期，不要吸食柑橘的樹汁了。

(三)前蛹！雄蟲若蟲到了這個時期，絲狀的嘴沒有了，背上生出一對小翅芽來，腹部末端也生出三個小突起來，這個樣子，就是前蛹，牠的身體淡黃色。前蛹過了二天，又變成真蛹。

(四)真蛹！真蛹的樣子和前蛹差不多，就是身體的顏色比前蛹深些，腳長些，稍稍會動，不過還不會走路。前蛹和真蛹都在繭內生長。真蛹過了一兩天，就變成成蟲。(五)成蟲！是長大了的蟲。雌雄形狀，大不相同，雌的成蟲，和臘壳常連在一起從背面看是圓形，從旁邊看是半球形，大小不過是一分多點，背面中央是圓形拱起，全身赤紅色，頂端有一小點如臍狀，外周圍有四條白帶。平常看見的都是這種雌

柑橘紅臘介殼蟲的防治法

四

成蟲。

雄的成蟲，和真蝨不同，和雌的成蟲更不一樣。牠的背上有一對透明的翅膀，和蒼蠅的翅膀差不多，還有三對很強健的腳，所以會走又會飛，走起來同螞蟻一樣，飛起來同蚊子一樣。因為牠的身體很小，要比蚊子小兩三倍，壽命也很短，每年立秋到處暑前後才有，所以平常很難得看到，牠身體帶紅色，常在雌蟲羣的殼上爬行。

紅臘介殼蟲在一年中的經過情形，現在概括說一下：

雌	卵期
若蟲期	五月底至七月上旬（小滿到小暑前後）
成蟲期	六月初旬至九月上旬（芒種前後到白露前後）
成蟲期	八月中旬至下年五六月（立秋後到下年小滿前後）

	雄
卵期	五月底至七月上旬(小滿到小暑前後)
若虫期	六月初旬至八月下旬(芒種前後到處暑前後)
前蛹及真蛹期	八月初旬至八月下旬(立秋前後到處暑前後)
成虫期	八月中旬至九月上旬(立秋後到白露前後)

(叁) 防治紅臘介殼蟲的方法

(一) 藥劑防治法——能殺死紅臘介殼蟲的藥很多。最兇猛的是用精酸氫燻蒸，但是這種藥很貴，又很危險，如果應用不得法，反而會出毛病，所以要用這個方法，非有相當經驗不可。其次是松脂合劑，價值很便宜，用法也簡便，效力也不差。現在把這種藥劑配法和使用法寫在下面：

(1) 配法——松香合劑有下面甲乙兩種配合式，都可以用：

甲種配合式

松香

三斤

乙種配合式

松香

二斤

柑橘紅臘介殼蟲的防治法

五

柑桔紅臘介殼蟲的防治法

六

純鹼粉(又名曹達)

二斤

苛性曹達

一斤九兩

水

十斤

水

十斤

先把松香磨成粉，攪在一邊，然後把水量在鉄鍋內煮之，鍋的容量要比水量大一半或一倍，否則可以分次調製。水燒開後，慢慢把純鹼粉加入，以免沸騰，溢出藥液。如用苛性曹達，更當注意，必須在水未煮開以前，就慢慢加入。蘇或曹達溶化後，再把松香粉慢慢加入，同時用棍攪拌，俟全部融解後，用紗布濾出渣滓即成藥劑的原液。

(2)用法！在芒種到夏至的期間，檢查有紅臘介殼蟲的樹枝上，如見有許多小白點，那就是紅臘介殼蟲的若蟲，再摘下幾粒母虫來看，若是體下的虫蛋，已經大半癩化了，我們就可以噴射這第一次藥劑。噴後隔三星期，再噴第二次。第一次噴的藥劑，可用甲種原液一份沖水十二份，或甲乙種原液一份，沖水二十四份。第二次噴的藥劑，可用甲種原液一份，沖水十份，或乙種原液一份，沖水十九份，噴

藥適當時期非常緊要，絕不可錯過。噴射的時候，還要注意下面幾點：

一、噴射時不可吝惜藥液，要每枝每葉，正面反面完全噴到才有實效。

二、將要下雨，或是下過雨，葉面水點未乾的時候，不宜噴藥，在大雨後第

三天噴藥最適宜。

三、久未下雨的地方，應當在噴藥的前一兩天，在每株柑子樹的根部，多澆些水，因為柑子樹缺水易受藥害。

四、柑子園內，栽有包穀或高粱的，應先用簾把被噴樹的周圍遮掩才好噴藥，因為這種藥水能傷害牠的。

(二)人工驅除法——這種方法，祇能用於初發生紅臘介殼虫的柑子樹，或是噴藥不周到時，用牠來補助的。辦法就是在冬季農閒的時候，用樹剪或鑿子把有虫的枝條除去，或用竹刷把虫刷去，這樣可免來年的虫害。因為每一個雌的紅臘介殼虫，一生最少可產二百多個卵；就是說，一個雌虫，到來年能生二百多個蟲；真是可怕

柑橋紅臘介殼虫的防治法

所以希望農友們努力實行剷除有蟲枝或刷去紅臘介殼蟲。若在開春以後剷除蟲枝，應該把剪下來的枝條完全燒毀，切勿讓蟲蛋孵化，再爬到柑橘樹上去爲害。

上面所說的法子，希望農友們趕快大家一齊實行，從此可以減少柑子樹的損失，增加你們的收穫。所用的藥品，在成都重慶和各縣城都可以買得到，噴藥的噴藥器，農業推廣所可以代辦，如果一家的資本太少，不能獨買一架，可以幾家合買。最好是種柑子樹的農友們趕快組織合作社，錢的問題就容易解決了。末了還有幾句話；除蟲是要全體動員的，假使有一部的人不照樣去做，或是做得不徹底，那末留下的害蟲，還是可以到處蔓延爲害的，所以必須要大家互相幫忙，彼此監督徹底去實行，才能够把害蟲完全消滅，柑子的收成才年年有把握。

