

2975  
民國二十六年七月

戰鬪教練教案

總遠謀

廬山暑期訓練團印

上海图书馆藏书



A541 212 0023 4462B

# 戰鬥教練教案目錄

一、演習指導計劃之概要

二、想定

三、附圖第一（全般情況一覽圖）附圖第二（

步兵第一營防禦配備要圖）及其說明

四、附圖第二（步兵第一連之防禦配備要圖）

及其說明

五、附圖第四（步兵第一連夜間防禦配備要

圖）及其說明

附圖第五（步兵第一連防禦陣地構築要

圖）

戰鬥教練教案

圖書

藏書

374229

- 七、附表第一（步兵第一連構築陣地之部署表）
- 八、附表第二（步兵第一連各排作業量之計算及工作概要表）
- 九、附表第三（步槍、輕重機關槍之夜間射擊設備計劃表）
- 十、預定演習經過之說明
- 十一、附表第四（某國軍師團編制表）
- 十二、附錄 敵軍之慣用戰法及國軍在已往戰役所得之經驗

## 一、演習自指導計劃之概要

立案之目的 在以敵軍之編制裝備及慣用戰法爲對像，而研究國軍在決戰防禦時應如何方能戰勝敵人。

敵之編制及慣用戰法參照附表第四及附錄)

### 重要演練事項

一、防禦配備

二、防禦戰鬥(輕重火器之戰鬥加入及火力之協調)

三、逆襲及攻勢移轉

令 一

一、演習部隊爲步兵一連，機關槍迫擊砲各一排，其

戰鬥教練教案

一

## 戰鬥教練教案

二

餘用旗假設，敵以實兵一連，其他用旗假設。

### 二、記號之規定

#### 1. 演習部隊

黃旗表示機關槍，白旗表示迫擊砲，小藍旗表示步兵一班，大藍旗表示步兵一排。

#### 2. 假設敵

以帽附紅布帶之實兵及旗表示，紅黃旗表示機關槍，小紅旗表示步兵一班。

3. 大爆竹表示彼我之砲兵及迫擊砲之彈着點，烟幕表示敵之彈幕射擊。

## 一一、想定

對在九江登陸繼續南進之敵，以決戰之目的在竹柴包——駱駝山——太白嶺——海會寺之線佔領陣地之國軍第一混成旅（配屬山砲兵一營工兵一排），本日拂曉集結於周家壠熊家嶺附近，當時步兵第一團第一營長在太白嶺受領團長之命令要旨如左：

### 步兵第一團命令要旨

1. 昨日在九江登陸之敵，於昨日午後以主力沿南潯鐵路向我軍主力方面前進，一部（步兵約六七千砲兵約二十餘門）沿九星公路南進，約本日午前九時可到達土樓鎮附

## 戰鬥教練教案

四

近。

旅以決戰之目的，決在竹柴包——駱駝山——太白嶺——

——海會寺之線占領陣地，相機轉移攻勢。

2. 團爲旅之左第一線，對轟家口——犀牛塘——張家灣——

——斐家坂相連線以西地區，在犀牛塘互海會寺之間佔領

陣地。

山砲兵營之主力在向家灣附近佔領陣地，主與本團協力

3. 由右第二第一營爲第一線，第二營應在犀牛塘互帥家村

之間，第一營應在帥家村互海會寺之間佔領陣地。戰鬥





地域之境界，爲向家灣——帥家村——石牛山東側之相連線。

兩第一線營應各派有力之前進部隊於夾口崗——帥家村各西側。

4. 第三營爲預備隊，位置於向家灣附近，以一連到石牛山附近爲警戒部隊，與石第一線第二團派出之警戒部隊密切相連繫。

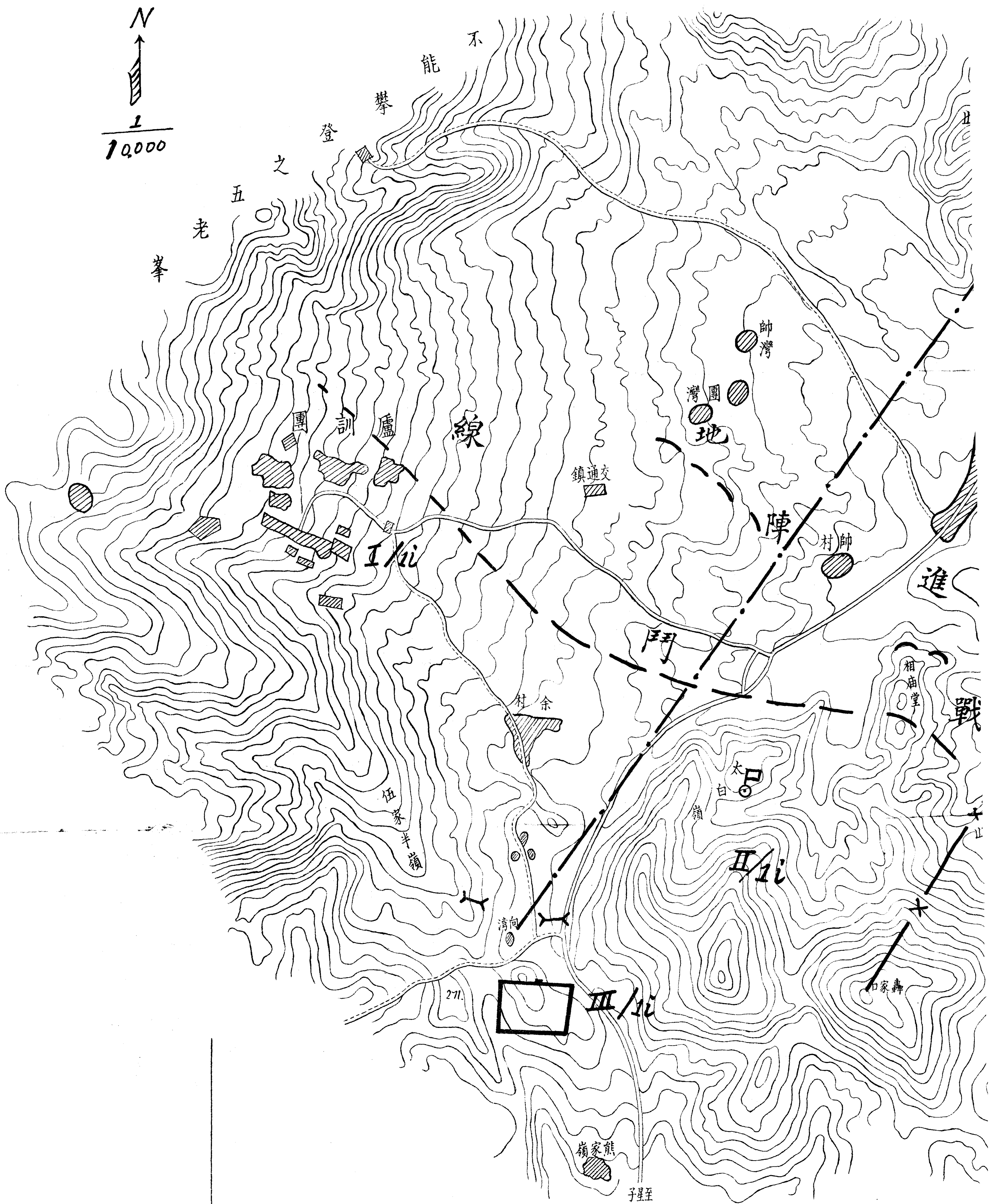
5. 團戰鬥司令所在太白嶺。

6. 餘略

## 戰鬥教練教案

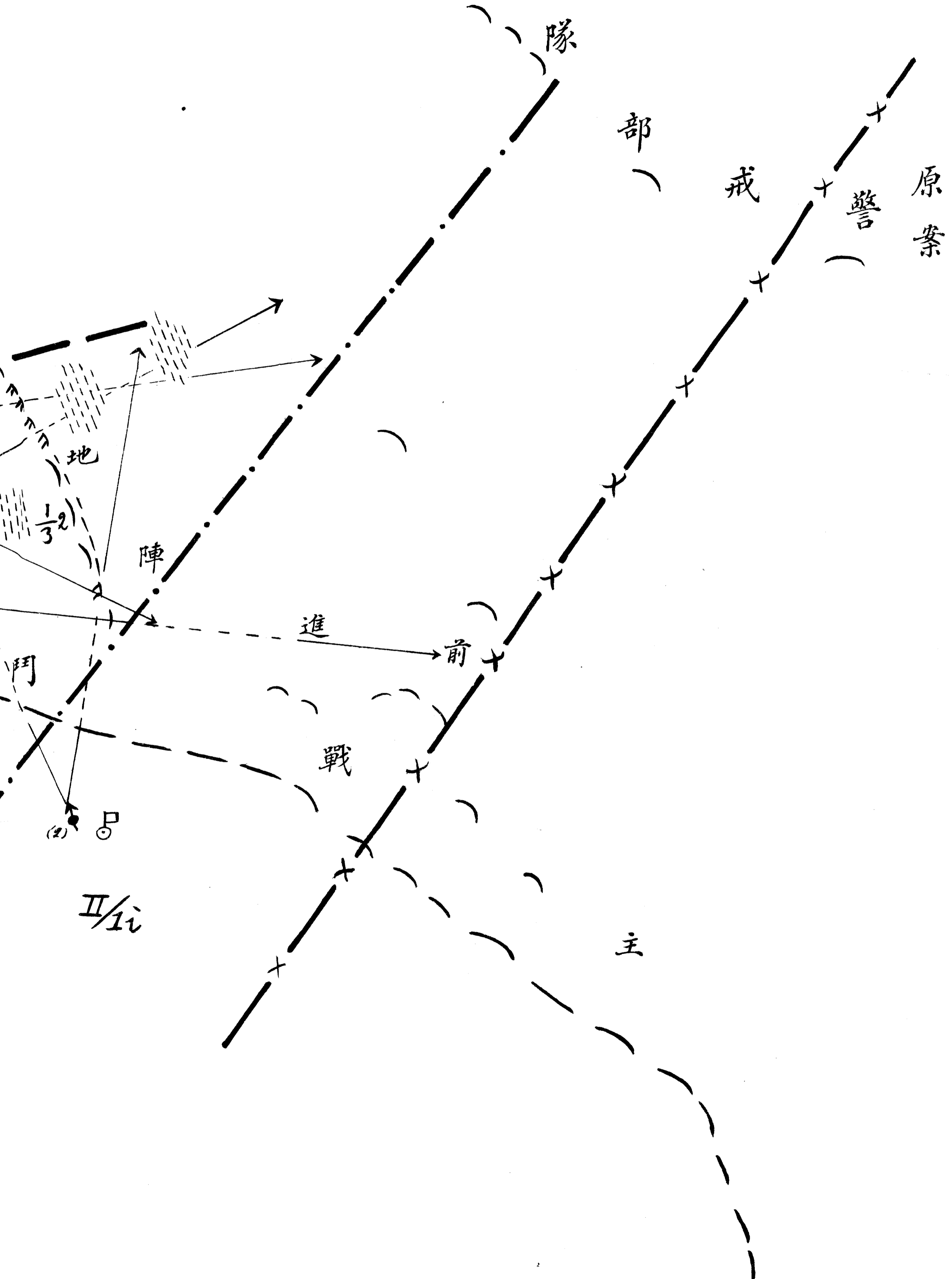
戰鬥教練教本

# 圖覽一況情

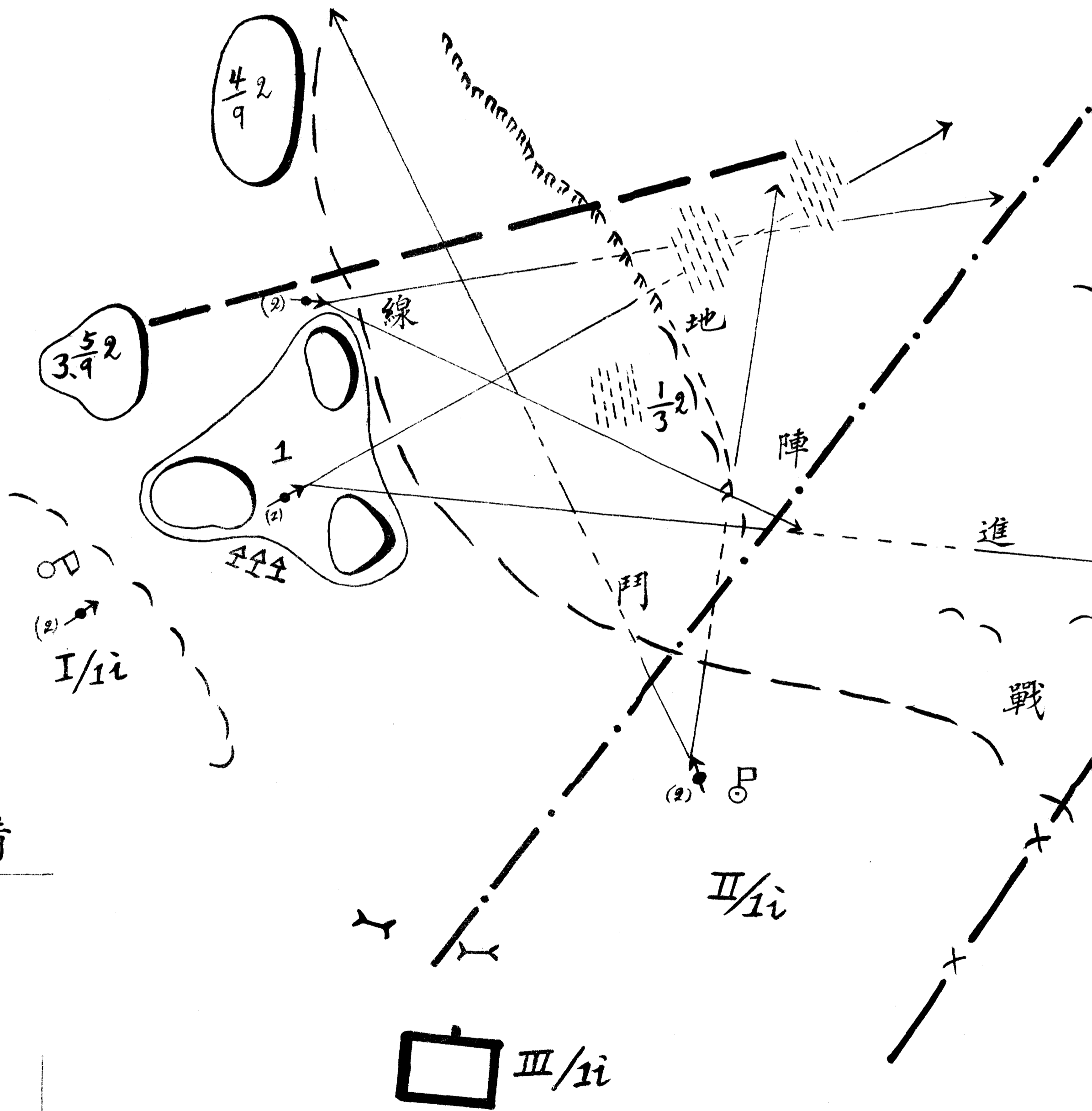




海會寺附近步兵第一團第一



# 步兵第一團第一營防禦配要圖



考	備
 ↓ MG 射向 (虛線為死角)	 迫擊砲大制地帶
 ↓ MG 射向 (虛線為死角)	 火網前線
 ↓ MG 射向 (虛線為死角)	 預備陣地

## 步兵第一營防禦配備之說明

### 一、演習課目

步兵營，連之決戰防禦及攻勢移轉。

### 二、演習上之規定

(甲)參加演習之實兵爲步兵一連，機關槍迫擊砲各一排，其餘用旗幟假設，其規定如左：

黃旗一支 表示機關槍一排。小藍旗一支 表示步兵一班。大藍旗一支 表示鄰接友軍之一翼。

(乙)假設敵以帽附紅布之實兵一連，及旗幟表示之，其規定如左：

戰鬥教練教案



戰鬥演練教案

八

大爆竹 表示砲兵之彈着點。 小紅旗一支 表示步兵一班。 紅白旗一支 表示輕機關槍一挺。 紅黃旗一支 表示機關槍一排。

三、情況  
(丙)號音二聲演習暫停，號音一聲演習再興。

步兵第一旅對九江方面之敵，以決戰之目的，在竹柴包——太白嶺——海會寺之線佔領陣地。

步兵第一營為旅最左翼之營，奉命在太白嶺西側互海會寺之間佔領陣地，與右翼營戰鬥地域之境界，為太白嶺西側山麓道路至石牛山東側之相連線。

#### 四、第一營之部署

以步兵第一連及第二連之第一排爲第一線，第一連所佔領之區域，右自小圍樹起，左至大營門左側方衛兵房舍止。第二連之第一排與第一連之左翼相連繫，在銑絲椿附近佔領陣地，兩第一線之射擊區域，爲軍訓團左營房至帥家灣之相連線，第二連之兩排及第三連爲預備隊，位置於海曾寺東南側，並由第二連長率領五個輕機關槍組至正前方紅土操場北端佔領陣地，對面之大石山爲石牛山，在該山北端有團派出之警戒部隊，協力我團之砲兵營其主力在此後方約六百公尺處

#### 戰鬥教練教案

## 戰鬥教練教案

一〇

之向家灣附近佔領陣地，其射擊計劃之大要，即對本營前方各種火器所不能射擊之死角，如土樓鎮帥家灣向家村等處準備射擊，並在交通鐵東西之線作阻止射擊之準備。

### 五、營長對重機關槍之使用。

機關槍為營火力之骨幹，營長在策定防禦計劃時，應首先決定運用機關槍之地點，使其特性得以盡量發揮。

本日營長使機關槍一排位置於太白嶺，專對交通鎮雲龍寺帥家灣行側射，側防第一連之左翼排及獨立排之

前地。

以一排位置於大營門附近（第一連左翼排陣地內），專對交通鎮東側紅土操場南面之谷地射擊，與太白嶺之機關槍形成十字火，爲營火網中最有力之骨幹。使用此兩排機關槍之理由，因營陣地之前方，有村落森林谷地等之遮蔽，步兵之射界十分狹小，火網之前緣僅及紅土操場及交通鎮東北方之綫，故用機關槍火之側射斜射，以消滅步兵火所不能射擊之死角，使敵不容易近接我陣地。

又以一排位置於第一連右翼排之後方，其任務最初同

## 戰鬥教練教案

一一一

石牛山南麓行遠距離之射擊，待敵兵接近至紅土操場時，轉向帥家村南側谷地射擊，專任右翼營前地之巡防，同時右翼亦以其重機關槍一排向紅土操場交通鎮之北端射擊，以防本營之前地，此係與隣接營所協定之相互側以計劃，亦為火網編成上之一重要者，其餘一排位置於伍家半嶺高地上，其任務專對石牛山南麓行遠距離之射擊，並可向木營陣地內之各部射擊，萬一我陣地被敵人突破，此一排機關槍即以其火力制壓突入我陣地之敵兵，援助預備隊之逆襲。

防禦時機關槍之使用法，通常在第一線之後方，行縱

深的占領陣地，由第一綫部隊之間隙施行間隙射擊或超越射擊，本日機關槍之部署，即純全本此要領。

#### 六、迫擊砲之使用

迫擊砲位置於第一綫部隊之後方（現地指示），觀測所在某地（大營門之左前方第一連左翼排陣地內現地指示），其任務主向帥家灣團家交通鎮附近地區射擊，以消滅我機關槍不能射擊之死角，並對紅土樓場附近預期敵軍火器現出之地點，作所要之準備。

#### 七、預備隊

預備隊在伍家半嶺構築預備陣地後，位置於海會寺東

## 戰鬥教練教案

一四

南側谷地，作逆襲及攻勢移轉之準備，在紅土操場附近之前進部隊，其撤退時機，由營長另行指示，撤退後即歸還預備隊，其撤退路線爲余村及由余村至海會寺之道路。

以營正面前之地形觀之，使用於第一線之兵士以一連零一排，即可控制，且本日防禦之目的爲決戰防禦，故應控置強大之預備隊，以作決戰時之運用。

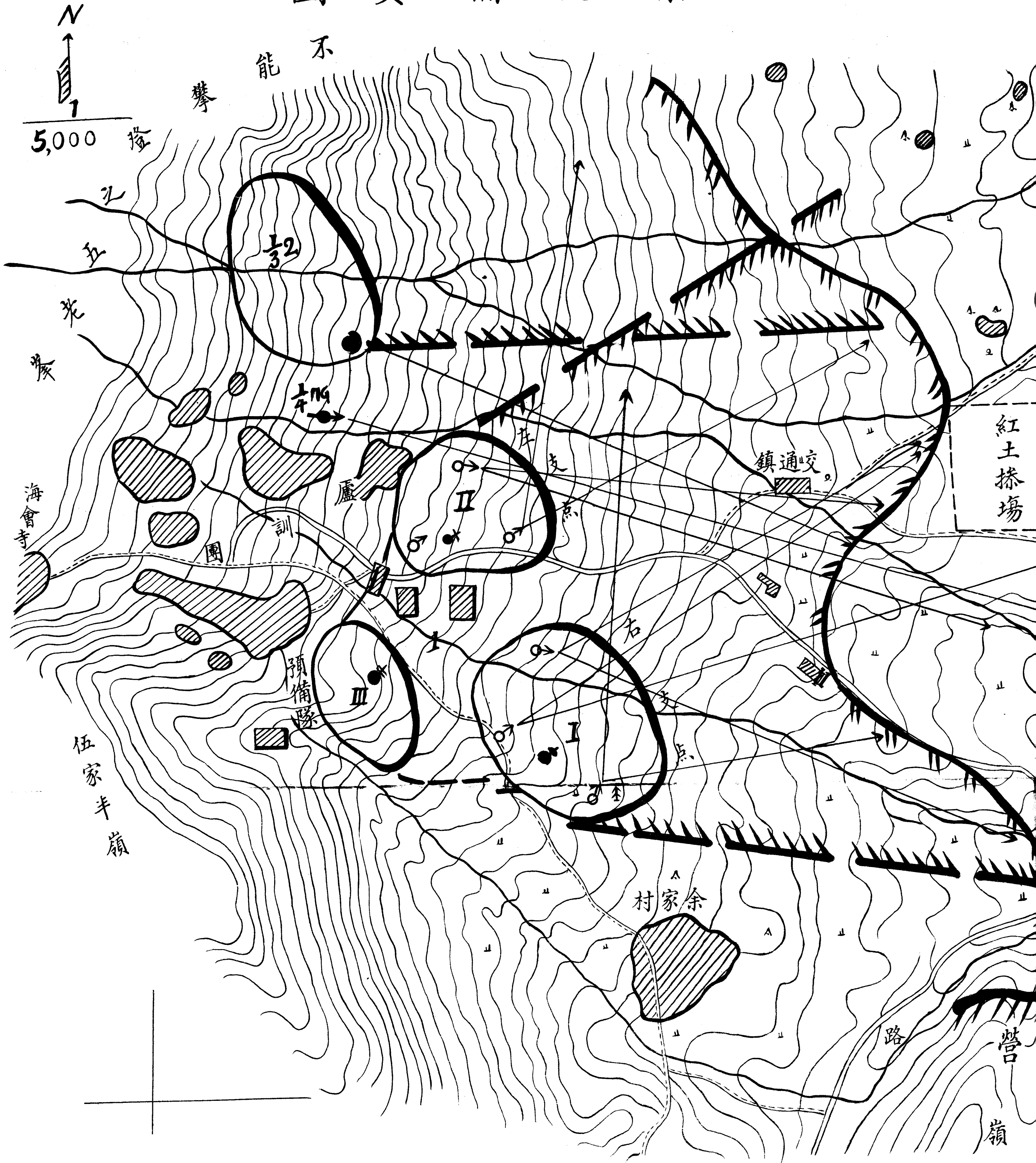
長之戰鬥指揮所，在伍家半嶺，對第一線部隊及各重兵器之連絡，係使用手燈迴光及遞步哨，與團長及炮兵營長之連絡，使用電話及視號通信。

關於第一營配備概要之報告至此完了，請參看第二附圖，  
自可明瞭。



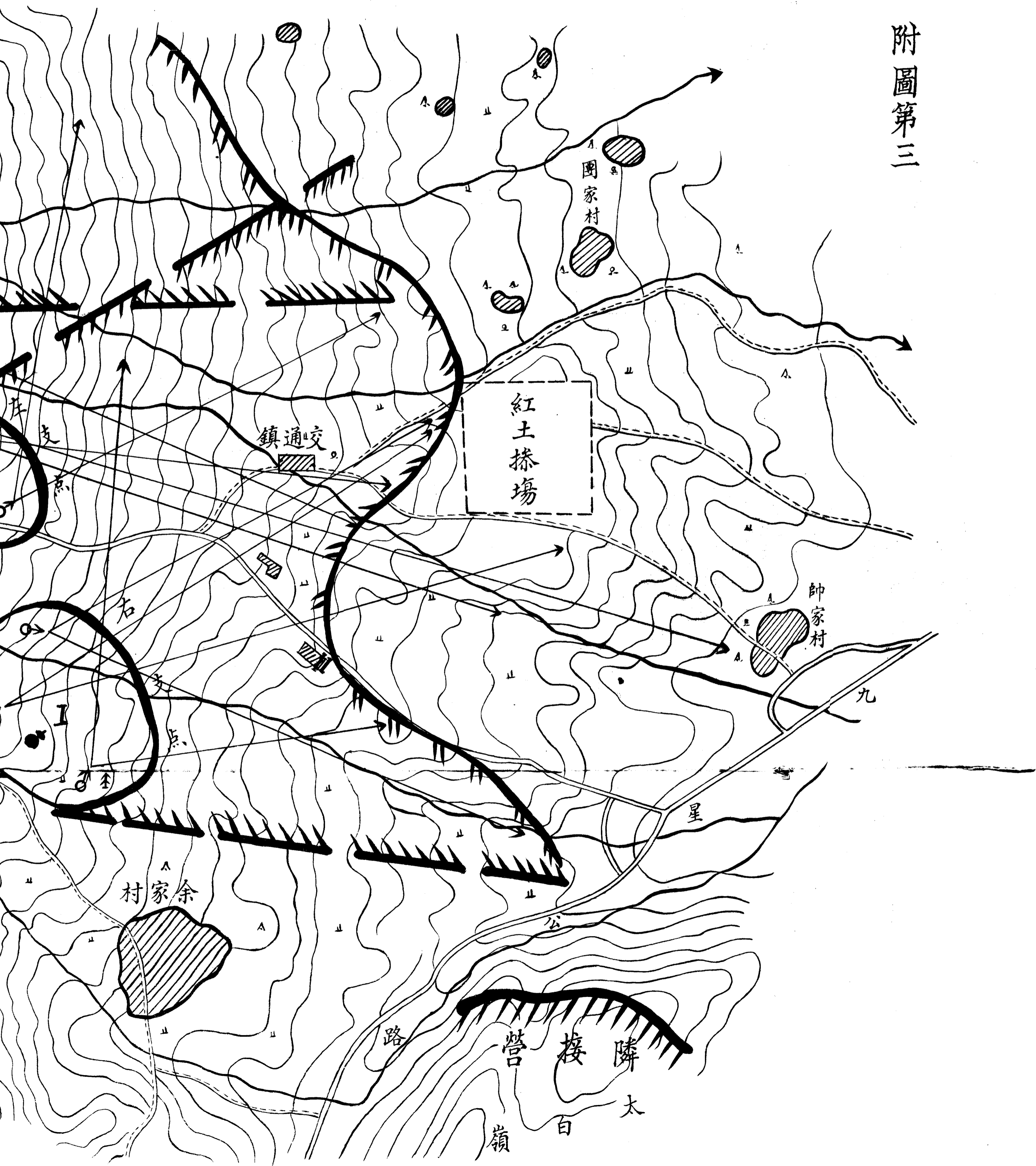
戰鬥教練教案

# 第一連防禦配要圖



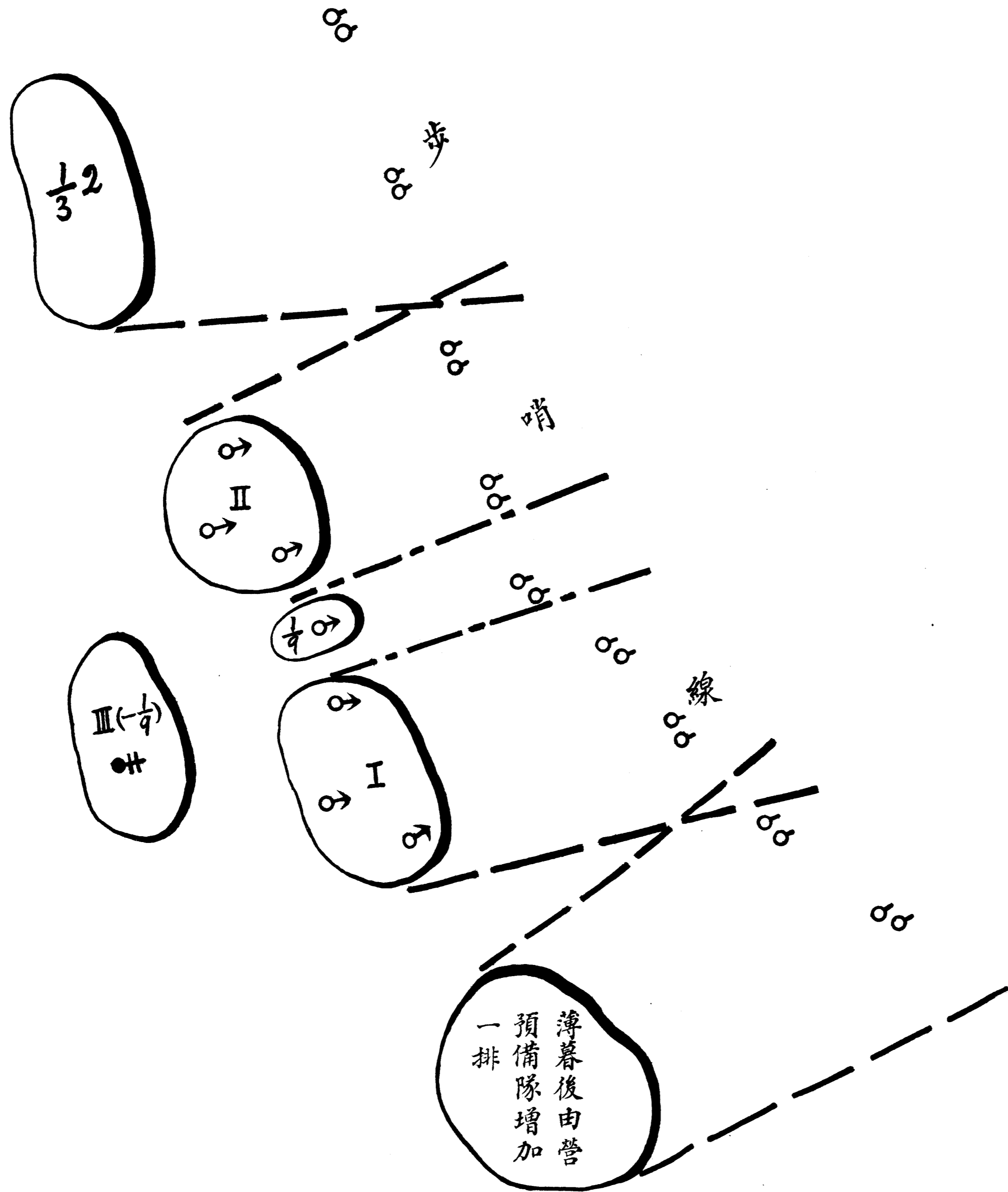
# 步兵第一連防禦配

附圖第三



# 步兵第一連間防禦配要圖

附圖第四



## 步兵第一連防禦配備之說明

### 一・演習上之規定及記號

現在我們報告第一連之防禦配備，爲使各位一目了然起見，第一線各班所佔領之位置，均插有小藍旗，右翼三桿爲第一班之三班，左翼三桿爲第二排之三班，此後方較大之藍旗爲第三排。

### 二・連之防禦配備

新操典第一部之三百四十九條「……………務依狀況，尤須依地形，以每排取適宜之距離間隔，而各編成一支部」，又二百九十七條「……………故通常須適應地形，以

全部或大部採橫廣及縱深之配備，構成連防禦之支點，本日連之防禦配備，即本斯旨，第一線兩排之間有適宜之距離，又第一線與預備隊第三排間，亦有適宜之距離，而各支點內之各班，更取適當之距離間隔，形成橫廣縱深之態勢，此種配備之理由；

1. 可減少敵火之損害，並可避免敵觀之視察。

2. 容易施行間隙射擊，及互相支援，縱然敵兵侵入我陣地之一部時，亦可依鄰接支點之協力，及預備隊之逆襲，而奪回陣地，以防止破綻之擴張，

3. 各支點乃鞏固之獨立性，縱鄰接支點為敵突破，

亦可續行戰鬥。

4. 後方之機關槍，可利用各支點間之間隔距離，得行側射斜射。

### 三·連火網之編成

本日第一排在右稱爲右支點，第二排在左稱爲左支點，第三排在後方爲預備隊，連長對於各支點已經指示有射擊區域（現地指示），使各支點在陣地前方構成濃密之火網，本日連陣地前方之地形，有許多之房屋森林與谷地，其射界非常狹小，尤其右支點之前方約二百餘公尺處，而卽有谷地，形成死角，故連長本新操

典三百四十八條「至於各支點前地死角之消滅，及射界狹小部分之補足，可將各支點火力之一部，互相指向於鄰接支點之前地，以收斜射側射之效」之原則，命左支點之一部側防右支點之前地，以消滅其死角，而左支點前方之地形更爲蔭蔽，交通輒東西谷地更非右支點所可側防，實連火網編成上最大之弱點，故連長亦本操典三百五十五條「連長關於兵器效力之相互補足，及防禦戰鬥統一之指揮，須與重兵器之諸指揮官成立協定」之原則，要求在太白嶺高地之機槍排開射之，但以地形蔭蔽，連長爲策萬全計，同時報告



長要求迎擊砲之協力，以求火網不生缺陷，如此之火網編成，已屬相當之濃密，但因射界短狹之故，連須於敵兵進入我火網時，發揚瞬間的急襲射擊之威力，以冀滅敵於我陣地前。

本日之情況，敵之砲兵甚多，而我們陣地甚蔭蔽，雖有射界狹小之害，但有使敵砲兵不易認識我主陣地，保持優勢步兵於最近距離實行決戰之利。

#### 四．預備隊

在後方之第三排為預備隊，其任務為施行逆襲，或為填補第一線之損傷，又鄰接部隊戰況不利時，亦可營

預備隊用火力支援而擊退之，以保持連之獨立性此均操典第三百五十五條所明示者也。

### 五．警戒部隊

連防時，通常須按操典第三百五十一條，「連長須配置警戒部隊於陣地前」，在火網前端之適宜地點，派出兵力約一班之警戒部隊，俾於我團營警戒部隊撤退後，使本連對敵之襲擊有準備之餘裕，且妨害敵斥候潛入搜索，以秘匿我陣地，至其對敵抵抗之程度及撤退之時機，通常由連長預先指示之，以本日之地形觀察，連應派出警戒部隊至紅土操場附近，但因該地

已有營派出之前進部隊，連只與之保持緊密之連絡已足，故毋須再派警戒部隊。

## 六．監視哨

操典第三百五十二條「同時須配置所要之監視哨，使其觀察敵情」，連長本此原則，使第三排派出監視哨一組，攜帶望遠鏡在預備隊所在之高地，監視前方各要點，並觀察敵情之變化，隨時報告連長。

## 七．指揮班之運用

連長及指揮班之位置，是在預備隊附近，與各排及營長連絡，係用指揮班配成遞步哨，并用預先約定之手

## 戰鬥教練教案

二四

旌視號通信，以期戰鬥間指揮掌握連絡之確實。

關於連之防範配備及火網之編成，報告至此爲止，其餘請  
參照附圖第三。

## 步兵第一連夜間防禦配備之說明

### 一、晝間與夜間防禦配備之變換要領

連在夜間防禦時，對敵人之企圖及行動，不易預先察知，利用火戰之時間亦短，且預備隊之使用，不容有充裕之時間，而連長之指揮及部隊間火力之協同，亦難徹底，因此連長須應乎所要，而變更晝間之配備，以充足夜間防禦之要求。其變更之方法，增減支點之兵力，或將預備隊一部增加於重要方面，或變更射擊區域之分配。各支點之距離間隔過大時，或地形及其他之關係上必要之部份，可特別配備一部於其間隙內。

· 在不得已時更須移動其一部支點之位置（新操典第三八一至三八二條），依上述之原則，而考察本連之地形，使預備隊之一部，配置於兩支點之間隙內，並如要圖所示，變更各支點之射擊區域即可。

## 二、火網之編成

夜間火網編成之主旨，以在至近距離能發揚熾盛之火，並使支點之守兵專任該支點之防禦，而非以火力互相支援者（操典第三八三條）故變更支點之射擊區域，使各支點專任自己支點前方，防護至右支點前方谷地，由左支點附近之機關槍專任即已足。

### 三、烟中射擊之設備

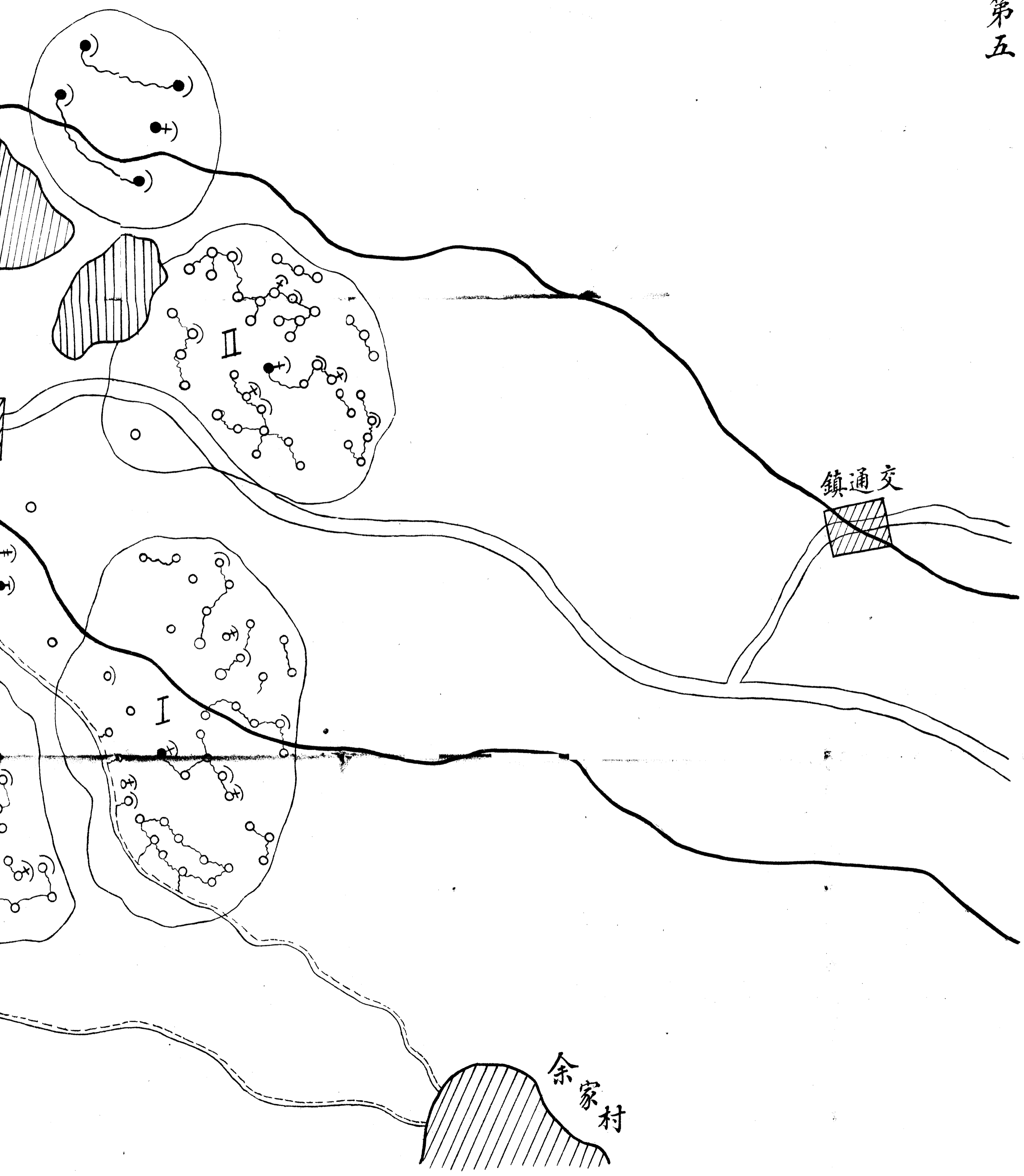
敵常利用烟幕企圖接近我陣地，故在晝間防禦時，亦須作夜間射擊之設備，即預測各主要目標點之距離而標定，同時固定槍之射向射角，在輕機關槍並須固定其移動掃射之界限，或對預期敵之通過點，設置火繩香火等假標點於槍口前，以便瞄準，或依信號彈以指向射擊，或依照明彈探照燈及燎火等照明之瞬間，迅速發見目標而射擊之（參照附表第三）。

戰鬥教練教案



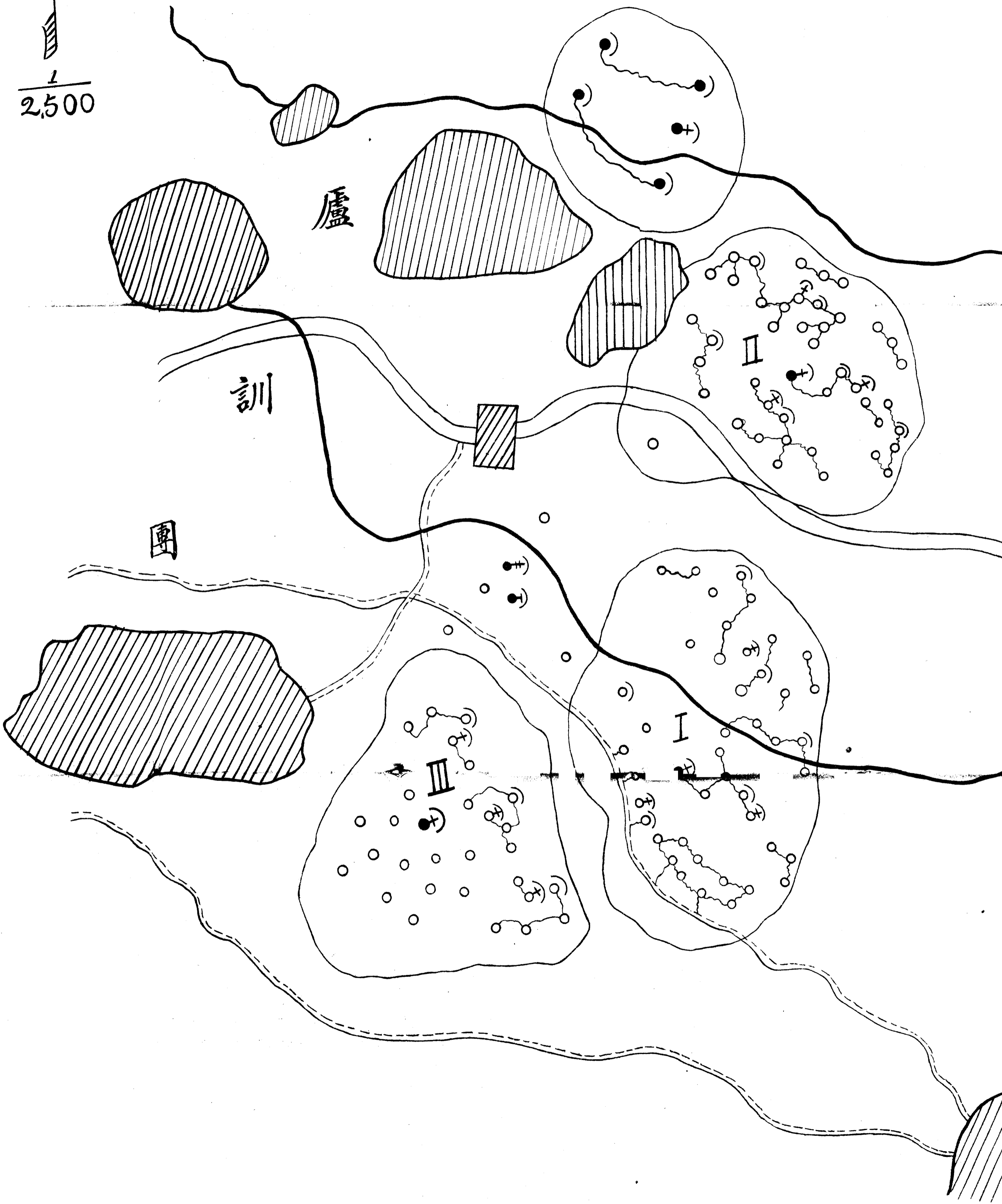
# 步兵第一連防禦陣地構築圖

附圖第五



# 一連防禦陣地構築要圖

N  
↑  
1  
2,500



# 附表第一

## 步兵第一連構築陣地之部署表

備考	第三 半小時	第二 小時	第一 小時	時 區				
				間	分	區		
<p>一、第一線排按掩體交通壕掃除射界及夜間射擊設備順次構築之</p> <p>二、第二線排按掩體出路交通壕及夜間射擊設備順次構築之</p>	1 掃除射界 2 烟幕及夜間射擊設備	完成各掩體連絡 用之匍匐交通壕 及偽裝	1 陣地經始 2 完成輕機掩體 及各個散兵坑	第一排(右)	第二排(左)	第三排(預備)	重機排	
	同	同	同					
	上	上	上	1 同上 2 逆襲時之出路 掃除				
	同	上	上	各班完成掩體一個				
	同	同	各班各完成掩體一個及偽裝					

# 附表第二

## 步兵第一連各排作業量之計算及工作概要表

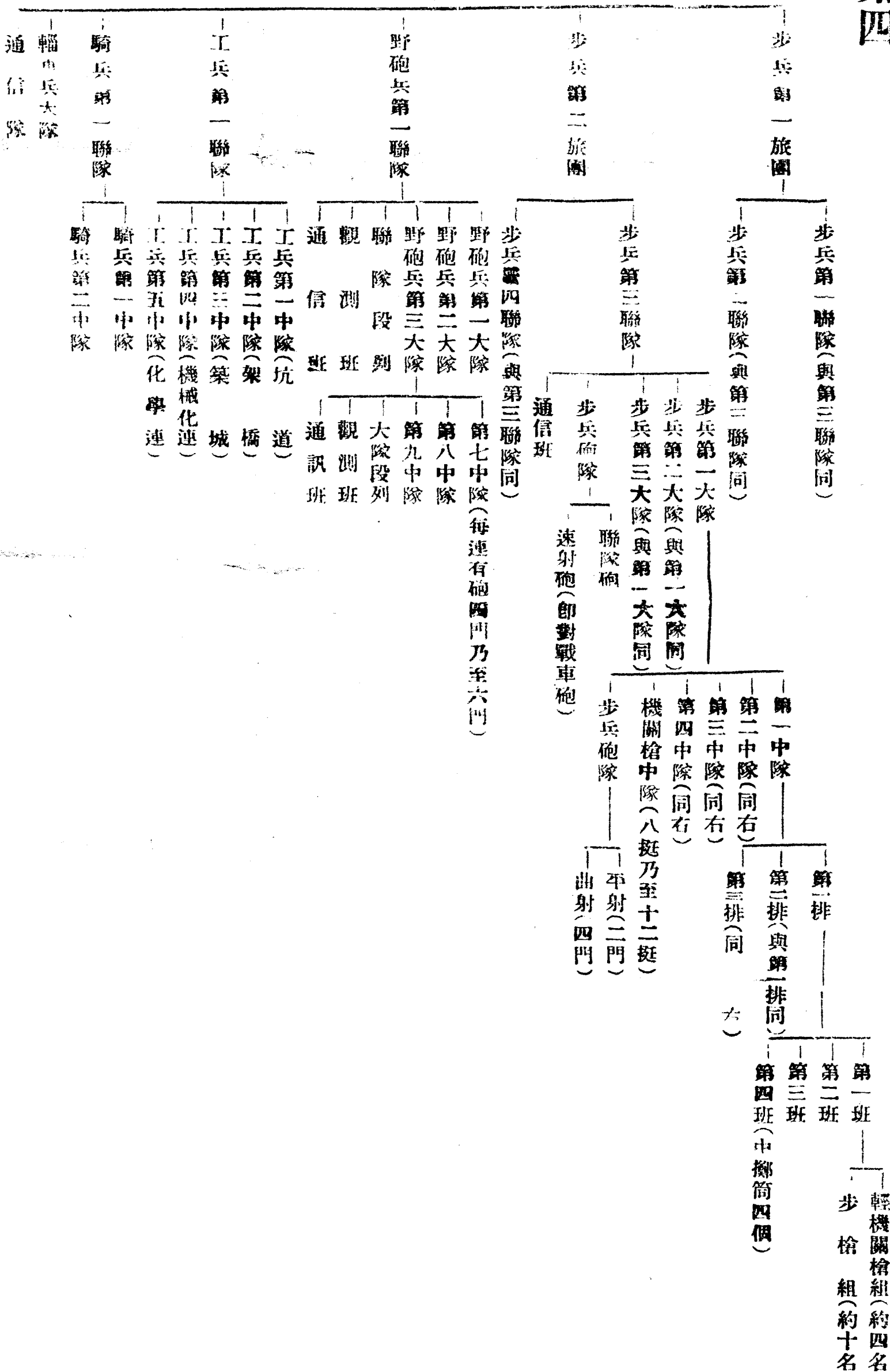
記 附	壕 通 交		體			掩		作 業 種 類		陣 地 區 分						
	壕	匍匐交通	掩體	重機關槍	關掩體	獨立輕機	坑	立射散兵	作 業 量		人 作 業 時					
一、作業人員有四排 二、射界掃除於陣地完成後實施	約50 <sup>m</sup> <sub>3</sub>	23.50 <sup>m</sup>				6個 <sup>3</sup>		34個 <sup>3</sup>	17.68 <sup>m</sup>	11.28 <sup>m</sup>	34人時	18人時	23人時	作業量	人作業時	第一排(右)
	約15 <sup>m</sup> <sub>3</sub>	21.15 <sup>m</sup>				6個 <sup>3</sup>		34個 <sup>3</sup>	17.68 <sup>m</sup>	11.28 <sup>m</sup>	34人時	18人時	21人時	作業量	人作業時	第二排(左)
	約20 <sup>m</sup> <sub>3</sub>	10.4 <sup>m</sup>				3個 <sup>3</sup>		22個 <sup>3</sup>	11.44 <sup>m</sup>	5.64 <sup>m</sup>	22個	9人時	10人時	作業量	人作業時	第三排(預備)
				4個 <sup>3</sup>										24.8 <sup>m</sup>	作業量	重機排
													49.2人時		人作業時	
		54人時		49.2人時		45人時		90人時				計之合時	考		考	備



# 附表第四

## 某國軍師團編制表

### 第一師團



備考  
 一、以上是平時編制若遇戰時則略有變更  
 二、戰時大抵配屬野戰重砲兵大隊或山砲大隊及戰車隊又遇必要時亦有配屬飛行中隊及裝甲部隊等

## 預定演習經過之說明

一、吹奏演習開始號音開始演習後，說明如左之情況：

情況一 現在我營所派於紅土操場附近之前進部隊，已經按預定之計劃，向預備隊位置撤退，當面之敵已漸次近接至紅土操場附近，我們的炮兵及營之重機關槍迫擊砲與第三排之輕機關槍，已按預定射擊計劃向當面之敵開始射擊，第一綫各部隊中有若干輕機關槍亦已開始射擊，其餘目下尙未發現良好目標，仍然保持沉默，待機發射中。

情況二 目下當面之敵近接紅土塢場附近，突受我太白

## 戰鬥教練教案

三〇

諸附近之重機關槍猛烈射擊，前進頗感困難，爾後敵砲兵火力向我太白嶺重機關槍附近集中射擊，本連後方高地之重機關槍陣地附近，亦時有敵砲彈落下。惟我機關槍排已變換陣地於預備陣地內依然能發揚火力，而未受敵砲彈之損害。

二、余村附近發現烟幕之同時，說明如左之情況：

情況三 敵砲兵雖集中火力向我太白嶺之機關槍射擊，但始終未能達成消滅之目的，故利用多數烟幕彈向該方向行目潰射擊，同時當面之敵利用烟幕射擊之遮蔽，猛向我第一連之右支點陣地內衝入，此時我第一連之右支



點，雖在事前業經有烟中射擊之設備，惟因地形錯雜，甚難發揚射擊之効力，並因受敵砲損傷甚大，以致被敵突破，在此瞬間，伍家半<sub>之</sub>重機關槍，即向衝入之敵行猛烈之射擊，我第一線之左支點亦以一部猛射衝入右支點之敵，我連之豫備隊第三排長，亦使其輕機關槍猛烈向衝入右支點之敵，行集中射擊，同時即率步槍組施行逆襲，遂即恢復第一連右支點之陣地，而殲滅衝入之敵於陣地內，仍然保持原陣地之狀態，同時我第一連左支點第二排當面之敵受我迫擊炮及機關槍之射擊，停頓於交通鐘附近，敵之後續部隊雖仍然向紅土場絡續增

加，惟我方以猛烈之火力，向當面之敵射擊，故其前進亦甚困難，雙方戰鬥遂形成膠着狀態，漸至日沒。

三、吹奏演習暫停號音之同時，說明如左之情況：

情況四、現在吹奏之號音，係示戰鬥已到夜暗，彼我槍聲已漸次沉默，第一綫各部隊均派遣斥候於前方，以搜索警戒。

四、吹奏演習再興號音之同時，說明如左之情況：

情況五、現在吹奏之號音，係表示已到第二日拂曉，當時第一連連長依斥候之報告，及自己之觀察，得知本連陣地前之敵，已退至紅土操場及石牛山附近，似有在

該處構築工事之模樣，並聞長嶺方面槍砲之聲，非常激烈，同時受領營長之要旨命令如左。

### 營命令要旨

I 營當面之敵攻擊頓挫後，似有退守紅土塢場及石牛山附近之模樣。

我右翼第二團陣地之一部，已被敵突破，目下正與敵酣戰中。

旅決即轉移攻勢，全線向當面之敵攻擊，重點保持於本團方面，包圍敵軍之右翼，壓迫敵於鄱陽湖而殲滅之。

## 戰鬥教練教案

## 三四

營爲團之左第一線，卽由土樓鎮方向攻擊敵之側背，重點保持於第一連方面。

3 第一第二連爲第一線，第一連爲基準，向紅土操場土樓鎮之線攻擊前進。

機關槍連概在現在地附近，主與第一連協力。

迫擊炮排推進至大營門附近，協力第一連之攻擊。

第三連在第一連後方前進。

4 余在大營門附近，爾後隨第一連後方前進。

5 前進時機候命。

# 附 錄

## 敵軍之慣用戰法及國軍對已往戰役所得之經驗

### 甲，敵軍慣用戰法之概要

1、對企圖決戰方面常配屬多數戰車，重砲及飛機，作積極的戰力集中，其他方面則多薄弱。

2、着重包圍迂回，年來其機械化部隊，逐漸發達，將寧有利用此等部隊作大規模的包圍迂回之趨勢，並有利

戰鬥教練教案附錄

二

用其機動力乘夜暗轉用兵力之可能。

3、在陣地攻擊之前，常利用優勢飛機之偵察及空中照像，以偵察我陣地之狀態。

4、因我缺乏長射程砲，故其開進及展開位置，比較接近我陣地，爾後之攻擊常利用誘導彈幕之射擊，以行前進。

5、在衝鋒前砲兵，步兵砲，擲彈筒，手投發烟彈，常構成烟幕，步兵即利用之以實施衝鋒。

6、砲兵作衝鋒支援射擊之瞬間，戰車及飛機常同時出現參加戰鬥。

## 乙，國軍對已往戰役所得之經驗

- 1、在決戰防禦時，對於主陣地帶（主戰鬥線）選定，往往在極暴露之稜線上，容易過早被敵察知。
- 2、陣地上之偽裝及偽工事之施設，多未講求。
- 3、陣地之深過小，兵力部署多不作縱深橫廣之配置，以致一部被敵突破，輒易波及全線，缺韌強之抵抗性。

4、步兵各種火器之開始射擊，一般均無餘體之計劃，適切之統制，以致過早暴露企圖及部署，在未能發揮射

## 戰鬥教練教案附錄

### 四

擊效力以前，即爲優勢敵砲兵之集中火所摧毀，全防禦之組織常有在遠，中距離即被破壞無餘，欲求與敵作近距離之猛烈白刃戰而不可得。

5、就精神方面言，對於自信心，及英勇果敢之犧牲精神，多欠訓練。

9、下級指揮官之獨斷活用之能力，均感不足。

7、受動性大，有少數敵軍進出於我側背，戰線即有動搖之不利。



上海图书馆藏书



A541 212 0023 4462B

