

# 夜上海

于伶編劇  
朱端鈞導演

聯誼會戲劇組主辦

## 海劇社

### 演特刊

本社周年專輯



梨園之藝宮

## 宮劇院



報童小雲 (葉小梅)



梅氏 (梅芳)



房東太太的面相

李媽 (林音)



之 (徐立)



女笑 (胡蝶)



馮鳳 (丁芝)

老僕鄭根發 (沈凌)



# 幕 前

「人不單是靠麵包而生活的」——聖經。

我們，上海劇藝社，在試其「學步」的週歲之後，接着舉行長期公演了。

關於長期公演，除了本著我們過去一年間的一貫態度之外，我們想這樣說：

我們爲「生」與「活」而戲劇。

我們爲「演劇藝術」而演劇藝術。

自然，我們不會忘了「時代」。也不可能忘了我們所處的時代的。

人，有「永生」的。可是不能離「時」「空」而「活」。

固然，此時此地的所謂長期公演，不一定能活得了我們，可是我們要求生

——生活在演劇藝術裏。

人不單是靠麵包而生活的。

我們不單爲麵包而演劇。

上海圖書公司



AS41 212 0010 06848

# 同是「夜上海」中人

朱端鈞

「夜上海」是以目前的上海演出環境作條件，上海的現實生活為題材，而專寫給現在生活在上海的人們看的。

我很榮幸，得以第一人看到那寫在原稿紙上的「夜上海」的底稿。使我難以置信的，是在不到一個月的時間之內，搏鬥着寫劇所大忌的匆忙和束縛，支撐着孱弱和貧窮，這洋溢着性靈和機智的快筆，鬼斧神工似的，竟鑿出了這恰如一江春水的，新愁舊恨，瑣瑣人情。

生活在夜的上海的人們，大概不至過於生疎，於這一時代的生活和情感的記錄的史詩吧。

——是我，是你，是大家所見，所聞，所經歷的，顛沛流離，憤怒恐怖，焦灼盼切；以及這孤島上新興罪惡的誘惑，生活的悲鳴！絮絮曲曲，如却後的互訴，如親朋的夜話，詩人的「夜上海」的作者，却寄給了每個人以最大的悲憫與同情，復於溫柔敦厚之旨中，指點給他們如何活，以及

如何生的態度來。這是此時此地唯一應該說的話，亦是唯一要緊對大家說的話吧！

當這個劇本，匆匆由作者趕出，匆匆交給我排演，以應上海劇藝社長期公演的時候，我那受寵若驚的惶恐，不及我感動和興奮來得大。我感動於作者的那種創作態度——緊抓住戲劇的武器，凝視着現實而搏鬥，把自己的生命與名字和寫在水上似的不介意的態度。我即欲藏拙，亦不可能了。我不暇考慮些什麼，也不暇計較些什麼的，把這戲排了起來。一個月來，懷着「同是夜上海中人」的心情，與「夜上海」的人物，結交，認識，厮混，共他們起居，對話，工作，遊息，我慢慢的更熟悉了他們，我漸漸實感到他們的存在，我呼吸到他們的呼吸了。我感謝一個月來和我共同工作的這許多戲劇工作者，他們個個都和劇本人一樣的忠良，個個都和劇中人一樣的可敬可愛，我們在排練中，大家都能够一致同意於培養這戲裏面的一點人情味，和那詩情的本質，以及蘊藏着的溫柔敦厚的旨趣的。

戲將上演，百俱匆匆。上海人，我們可能警悟於作者諄諄告誡的那句話——艱難的活下去，可別揀一條容易走的路，出賣了自己的靈魂。

## “淵沉”和“海上夜”

故事全在上海發生，然而「夜上海」和「沉淵」却像兩個完整的世界：一個是表面複雜而實際單純，一個是表面單純而實際複雜；一個有更多的生活，一個有更多的心理；一個正常，一個反常；一個平易，一個嶮巖；一個如萬籟齊鳴，置身乎中而不復自覺，一個如幽靈獨語，心有所怵而難以自拔。這裏是兩個境界，同時是兩種力量，兩種啓示。

它們的對象是現實。什麼是現實？

十九世紀的初葉把這看做醜惡的別名；而天真的詩人往往把它叫做美麗。經驗告訴我們，二者也是也不是。它是人生：有人在這裏看見了醜惡，有人在這裏看見了美麗，但是，有人看見了醜惡也看見了美麗。這第三者看見的是現實，沒有歪扭和不走極端的現實。什麼是現實？牠也許是時代和精神兩個齒輪交相旋轉之下的人生。牠不等於時代，因為

等於時代，結局只是現世 Actuality，或者現時。現實是什麼？也許是經過選擇的現世的色相。誰在選擇？精神。

在這廣大的人生色相裏面，好比「衆志成城」，精神是那推動的向上的意志。就一個作者和他的作品來說，精神應該是「海可枯，石可爛，此志不可移」的原則之下的智慧。

回到夜上海和沉淵，它們的對象是現實。那涵育未來，服役理想的現實。它們幾乎沒有一點相同，一個南極，一個北極，却發出同一的光輝，照着這黃昏已去，黎明未屆的孤島。

× × ×

猶如他們各自的作品，兩位值得敬愛的作者——于伶先生和林柯先生——給我們兩種不同的性格。有誰見過于伶先生嗎？見過的人幫我一同想想。沒有見過的人可以根據他歷來的製作。有人會奇怪爲什麼這裏談到人。我們不預備揭示私人的生活。有些小報在爲我們做這種工作。做的那樣壞，那樣無聊，以至於那樣居心不可問。假

如我們說，爲了奔忙劇運，活生生把一個小孩子犧牲掉，偏偏就在犧牲掉的那慘痛的一早晨，有人却歇斯特里地誣謗他，誰能相信我們嗎？是的，讓我們把那些私事放開，因爲對於朋友，尤其對於自己，那太神聖了，最大的敬意是沉默。我們所要談的是人的基本的成分，那最有影響於他的製作的物質和精神的作用。

這裏沒有多少紙墨容我們往細裏推敲。而且，將來會有更適當的機會留給我們的。現在，我們略舉一二，且供參考：

第一：貧弱的身體。

第二：詩情的心靈。

第三：銳敏的感受。

第四：樂觀的信仰。

這末一點或許是于伶先生，在最惡劣的心情和最困難的環境之下，能以不斷地創作的堅強的支柱。另外一點，我們應當指明的是，他沒有清閒的時間做更長更細的推敲。匆促是他近年製作的一個平常的現象。但是，匆促雖說匆促，他抒情的心性却流灌在字裏行間，形成作品一貫的情調，即令最俗淺的材料，也有它們感染的力量。不怕俗淺，而且，有甚於此，從俗淺之中提煉驚心動魄的氣韻，我們必須承認，是于伶先生

敏感的靈魂的非常的成就。他懂得日常生活，熟悉他的材料，人情地熟悉。也就是這種奇怪的聚攏，詩和俗的化合，讓我們不時感到一種親切的情趣，爲一般中小產階級所鍾愛。也正是這種特徵，把他和另一位熟悉上海生活的劇作者分開，更其理智的夏衍先生。

所以，假如有誰問道，什麼戲最能說出上海生活？我們馬上回答：在「八一三」以前，有夏衍先生的「上海屋簷下」；在「八一三」以後，有于伶先生的「夜上海」。

關於作品的批評，因爲劇本沒有發表，一切全看演出，我們願意把批評最大的愉快留給觀衆自己。我們這裏只是幫助觀衆瞭解。然而，話雖如此說，輪到林柯先生，我們還不用分析于伶先生的無情的筆墨分析。這是一位新人，而且，沉淵是他第一次嘗試。事先褒貶如今成了多餘。讓觀衆去發見這位新人和他的作品。快樂是雙方的。有了觀衆的同情，作者會知道所以自勵。

我們只能說：上海劇藝社有光榮把一位一位的新人和一部一部的新作介紹給社會，希望它永久在這方面努力，爲國家文化不斷爭取新的紀錄。

民國廿八年八月。

# 暑期讀物

## 文學名著與名譯及其他

鐵流	綏拉非摩維支著	曹靖華譯	\$1.10
毀滅	法捷耶夫著	魯迅譯	\$1.00
三人	高爾基著	黃源譯	\$1.60
夏伯陽	富曼諾夫著	郭一定譯	\$1.00
大地的海	端木蕻良著	端木蕻良著	\$0.95
上海一冒險家的樂園	愛狄密勒著	阿雪譯	\$0.80
悲劇生涯 (上下冊)	白薇著	白薇著	\$1.60
一年間	夏衍著	夏衍著	\$0.35
萍踪寄語 (三集)	韜奮著	韜奮著	\$1.00
萍踪憶語	韜奮著	韜奮著	\$0.90
國際縱隊從軍記	孫馬非爾德著	葉啓芳譯	\$0.60
法西斯的政治賭博	塔布衣夫人著	陳占元譯	\$0.75
蘇聯工人的生活	黃文傑	吳敏譯	\$0.40

各種稿紙  
價廉物美

## 自學參考用書

怎樣學習詩歌	穆木天著	\$0.40
讀書的方法與經驗	王任叔著	\$0.35
青年應該怎樣修養	貝葉著	\$0.40
新哲學的人生觀	胡繩著	\$0.35
現代哲學的基本問題	沈志遠著	\$0.30
邏輯學與邏輯術	潘梓年著	\$0.40
社會科學研究法	平心著	\$0.35
怎樣研究政治經濟學	柳湜著	\$0.40
中國文字的演變	董振華著	\$0.35
思想方法論	艾思奇著	\$0.35
中國怎樣降到半殖民地	錢亦石著	\$0.40
創作的準備	茅盾著	\$0.25
日本政治研究	王紀元著	\$0.40

如蒙惠顧，竭誠歡迎  
歡迎參觀，歡迎指教

# 兄弟圖書雜誌公司

上海福州路三七八號

電話：九七一—一七號

# 上海二年來的詩史

郭嘯

看了于伶的戲劇「夜上海」的稿本以後，覺得他係劇中的老人所讀的杜甫的詩似的；杜甫是詩史，他這劇本可說是近兩年來的上海的詩史了。在意義上，是勝過于伶以前的「女子公寓」和「花濺淚」的。聽說曾經過審查，雖有刪改，却可通過；雖不無多少惋惜，却是值得慶幸的事，想來大部分都還是原貌吧？

就記憶所及，至少此劇包括以下各事：

- 一、鐵門外的饑餓者。
- 二、生活程度的增高。
- 三、魔窟的童話。
- 四、新的發跡者。
- 五、桃色的紅色新聞。
- 六、銅元的缺少。

總之，凡是我們日常所見所聞，甚至親身所

受的事情，作者都已包括在這部上海詩史裏。我們看了此劇，能不有親切之感麼？而我們應該做怎樣的人，走怎樣的路，劇中也已給了我們許多暗示了。

## 關於夜上海

應服羣

說起來上海文藝界是應該慚愧的，天天生活在「夜上海」的作家羣，到今天還產生不出一部描寫「夜上海」各方面的長篇作品。于伶先生最近寫成的四幕劇「夜上海」總算多少彌補了這個並不很小的缺陷。

「夜上海」是一部相當結實的藝術品，兩年來上海社會的善與惡，美與醜，愛與憎，哭與笑……，都在這裏獲得生動的表现。缺點是有的，值得討論的地方是有的，但這並沒有減損我對作者的敬佩，他在並不很長的時間內，在生活和其他工作的重壓下，竟爲我們描出了這麼一幅巨大的現實的畫卷。

是的，在作者創作的發展過程中，「夜上海



「確是一座出色的里程碑。牠證明了作者更加擴大了自己的視野，手觸更廣大的現實，發掘更本質的鬥爭：這是優秀的現實主義作家的正路，希望我們的作者永遠向這方面發展！」

「夜上海」在「夜上海」演出無疑的具有特殊的意義，廣大的觀眾將從牠獲得寶貴的啓示，警惕與鼓勵！

七月卅一夜燈下

## 雜憶

白蝕

昨夜，偶然從「一心集」裏看到這樣一句話——

「地獄邊沿的慘白色小花，當然不會美麗。但這地獄也必須失掉。」

我雖喜歡這話裏的對於生的熱情，但另一方面我又覺得其中是含有悲涼成份的。然而現在它却使我悟到另外一些事情上面去了。

★

★

不記得誰曾說過：人們對於生的看法原是各個不同，但總結起來也不出兩種：一是對於現實的正視，一是對於現實的歪曲。自然現在有人在

要求「無關抗戰」了，而且反對他的就是「不够藝術門檻」，站在門檻之外的人真也不行，因為還要從「夜上海」裏舉出別一種解釋：

「有許多人活在世上，只像草木花卉一樣的活在世上，有許多人雖然死了幾千年，幾百年，血肉和骨頭早就化成空氣，變了灰燼了，可是我們知道他們，認識他們，他們存在我們的腦子裏，生在我們的四周圍……」

★

★

「活在人們腦子裏」的東西並不完全像地獄邊沿的白色小花。這縱使是渺小得怕人，但却廣汎的開放起來，頑強的繼續下去。

百川匯合成爲海洋，我們是懂得集體的力量。

★

★

雖然，從地獄旁生長起來的小花不會美麗，但是它含有一個重大的意義。

——正視現實的，他必改造了地獄。

八月陰雨的一天。

二時半  
四時  
七時一刻

# 光 滬

五角五分  
七角五分  
一元五角

片鉅史歷聯蘇映獻重隆起日一月八自

# 喬 格 普

攻城奪池  
勢如破竹  
沙皇官兵  
望風而倒

千軍萬馬  
廝殺混戰  
砲火連天  
驚心動魄

男女老幼  
都是戰士  
棍棒菜刀  
均成武器



# 「夜上海」和職業戲劇

吳天

于伶先生的戲劇所以能吸引廣大的觀眾，當然是由於那尖銳的「現實性」，這「現實性」是于伶先生劇作的精髓，也是于伶先生人生態度反映在作品中的結果。

由「女子公寓」「花濺淚」直到「夜上海」，這一絲紅線可以看得出來，我們更從這裏看到那無可置疑的發展，從社會的皮相一直發掘了核心深處，于伶先生的劇本感動了很多的人不是沒有理由的。

在「夜上海」裏，作者將我們習見的人物，事件，顯現在我們面前，使我們覺察到所處的地方，所作的地位。

孤島上很多因為過度刺激反變成麻木的人，那末「夜上海」對於他們將是一個最好的藥劑，這藥劑將使他們認清自己。

如果「夜上海」果真有什麼最大的缺點，（正如「花濺淚」的序文所說，）那末我以為那不

是作者的責任（雖然在寫作技術上講來該由他負責）而是孤島社會的責任，換句話說，我們每個人都該負起這個責任，因為爭取孤島優良環境，便利於寫作及其他，是每個中國國民都應該做的事。

有人說：「要使中國戲劇進步，必須職業化」，這種意見，任何努力戲劇工作的人想來都不會反對：

戲劇職業化的目的是爭取長期演出，爭取大量觀眾，因為只有這樣才可以推進戲劇運動走到更高的階段，那末適合這種條件的劇作自然是非需要了。

在這一點上，「夜上海」是極為成功的。我們固然不必向觀眾投降，亂加「噓頭」，可是也得注意觀眾，（自然不是在「噓頭」上注意觀眾）只要看演劇史上劇作家怎樣寫他的劇本便可以知道。連沙士比亞也不是例外。

值得注意的是「永久性」，不只是「短期間的哄動」而已。

總之，「夜上海」對於逃選現實的人是一根針，因為他把血淋淋的，活生生的現實帶到我們面前來，不僅對於少數人，對整個孤島大眾將是一個教育。

大資本鉅 • 古裝新片

# 琵琶記

開映

新華出品 • 陳燕燕主演

紹敦牌電虹方棚

出電充足 發光鮮明

製造精良 保證耐用

具有十餘年歷史

製造六萬具經驗

暢銷全國南洋各埠

信用昭著

凡選料認真之電虹燈廠

與精明識貨之電虹裝戶

莫不指定裝用

紹敦牌電虹方棚

總經理

中國電工企業公司

福煦號路四一七號

## ★ 演 員 的 話 ★

### 寫在夜上海公演前

藍 蘭

在許多壓迫，許多顧忌之下，孤島上的戲劇界正式到劇本恐慌的時候，我們又看見了于伶先生底新作「夜上海」，怎能使人不興奮？

榮幸得很，我扮飾過「女子公寓」裏的佩佩，「花濺淚」裏的米米，現在又要扮演「夜上海」裏的吳姬了！也巧得很，在同一個時期

內，我拍攝「女子公寓」，導演「花濺淚」，上演「夜上海」，這三個劇本當中：佩佩這角色比較使人生厭，他終日只知道爭風吃醋，勾心鬥角計劃着怎樣才能爭取一個更好，更舒適的生活，來作一個更出色的寄生蟲，像這樣的女人，未免太侮辱了許多優秀的婦女了！米米就比較的可憐。她想掙扎，想向上，她的本身並沒有罪過，而社會指示她的路却是沉淵，在假母的虐待，社會

的壓迫跟男性底勾引之下，結果他走上自殺之路，至於「夜上海」裏的吳姬，我以為她是可愛而值得同情的，作者將她雕畫那麼深刻，那樣顯著，她並不是一個特殊的人物，在上海這四千多舞女中，她也是其中的一個。像她這樣的生活實在環繞在我們底週圍，也是我們所熟習的都市婦女生活底一種典型。我們可以聽得到，看得見，也可以想像得出。她底生活經驗超過了「花濺淚」中的四個舞女。她遭逢過虐待，受過欺凌，生活也許逼過她去自殺，去浪蕩，去墮胎，去受騙，凡是不幸的舞女所嘗試過的，畸零悽悲的故事，在劇中的她底生活姿態上都顯現着，悽慘的經驗使她整個的人都麻木了。只是以「舞」作她生活的職業。爲了活，她勸云姑——這孤苦無依的小女孩，爲了母病，爲了不使人將她姐弟兩個被趕出去睡馬路——去做野雞，也教馮鳳——這美術

專門學校的高材生——去跳舞。是的，她是這樣做的。

親切的觀眾們，我不想騙你們，在我排練這角色的時候，經過導演朱端鈞先生的詳細分析與指示之下，我怕吳姬，我怕她怕的發冷，我想喊無聲，我想哭無淚，我發呆，發癡，胸懷始終橫着一件大而沉重的塊物。這種「內心」的角色，這種浮面裏層的生活太悲慘了！

敬愛的觀眾們，我還要告訴你們，我們這一羣，愛好戲劇的一羣，爲了要團結地更堅強，爲了要工作地更緊張，而決定了這次的長期公演。我們這第一次的見面禮，一定不能壞，是的，我們決不能讓它失敗。因爲在過去有關心我們的觀眾，鼓勵我們的友朋，所以我們靠着這些可靠的氣力，正如導演先生所說的，我們會廢寢忘食的研究，思索，用功，排練。但是我們還要進一步的要求，敬愛的觀眾們！親切的朋友們，給我更多的更嚴格的愛護和批評。讓我們手攜着手的本着劇本者，導演的苦心來鞭策着，警惕着，使舞台

放光，將社會的黑暗驅逐。

## 我和萼輝

柏李

每次當我讀着萼輝的台詞時，首先浮在眼前的是作者于伶先生的影子，如果說一個演員在担承了一個角色的時候，應該追溯於他的記憶，找一個印象，幫助他發展想像，而創作一個人物的話，那末我找到的正是于伶先生，萼輝這熟習生活意味而善感的，多少有些溫情氣質的姑娘，有好些地方是有着那詩人氣息的作者的秉賦，她善於感受，她理解生活，也正是爲了她滲透人生的意味，她會支付更多的同情，她也會更抑制自己，她能够讓自己懷着「鉛樣的心情」而把日子合理的安排下去，在嘴角上掛着一個凄然的微笑，也該人們可以把她寫得「什麼」一點，更「那個」一點，可是現在這樣不是更現實，更人情，更多着一點人生意味嗎？另外由於作者面對着當前那個樂觀的堅定的信仰的秉賦，萼輝雖然沒有多說什麼更「那個」的話，而溫靜樂觀的心情，

是够意味的。

正如導演先生的話這不是一個戲，這是一個人生，把戲搬上舞台，也許是容易的，可是把人生搬上舞台，那就成了件不是易舉的事尤其讓我這還不能貼切的懂得人生而沒有生活經驗的孩子，也來追隨作者那句描的手法來演這角色的時候，那會是件更艱難的事，我想我會是辜負了作者與導演先生的苦心，而演得缺少了一脫人生的意味，雖然我也努力地來把自己彫塑一番。

### 三言兩語

與上海闊別了兩年，好像一切都起了變化似的，我開始對它感覺到陌生了。

看完了夜上海，放下了厚厚一疊油印紙，眼前頓時現出了一大幅生動的目前上海小市民生活姿態的圖畫，它們怪有趣的刻上了我的腦子，怪有趣的使我這個陌生客多認識了一點上海。

這不但是一個戲，不但是一幅深刻的素描，

還是一篇美麗的散文，時而有悲痛有慨嘆有荒誕，也有着上進的祈求。它活生生的托出了上海，啓示了我們現在的上海是在黑「夜」中，黎明的時候還在……

假如如我有一天又離開了上海到別處去，我想把這夜上海帶出去，它也使別處無數關懷上海的友人認識上海的。

### 林音

十足典型的房東太太，是下流階級的，有着勢利的眼光，狹窄的腦子，見錢就開的眼睛。不錯，現在孤島上就充滿了這些典型的「二房東」所以，當劇務通知我担任此角色的時候，我非常高興，我想，我可以乘此來暴露一下這些典型人物的個性。

這是第一次担任飾演中年的人物，又是第一次飾演這麼一個反的角色，我有些害怕着，雖然，戲是那麼一點兒，在台上不到五分鐘的時候。

### 慕容婉兒

時代是需要咬緊牙關，吃苦生活的時代，所以作為祖國未來建設者的青年的我們，是該把「苦難」和「試練」作為日常的麵包而深嚐着的！

### 卽絮

「夜上海」已排演完了；  
我們等着黎明吧！

### 阿巫

想一想；朋友們！你喜歡精神方面的永生呢？還是維持肉的存在？

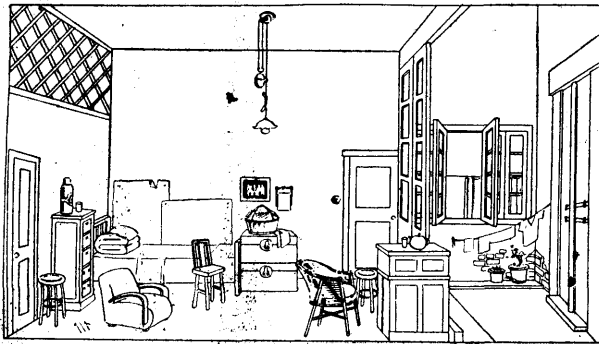
### 丁芝

管也不是，不管也不是，繼母娘真不是人做的。

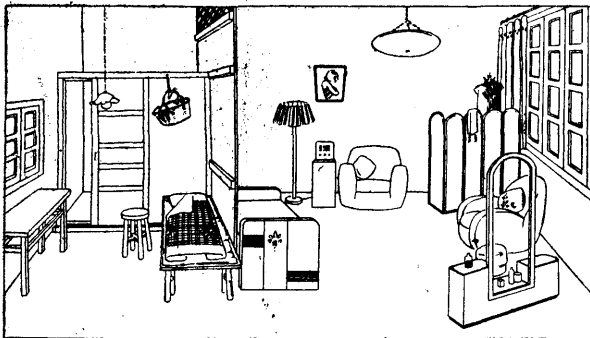
### 維拉

「做人難演戲更難難」！

### 徐立



「夜上海」第二幕



「夜上海」第四幕



## 夜上海說明書

有縣紳梅嶺春者，全家避亂來申，中途失散，同鄉青年錢君爲之租屋買米，安頓其妻女趙氏爲後母，待女蕙輝至苛厲。唯老奶媪李媽日勸慰之。錢君年壯精明，頗愛蕙輝，蕙輝既感其救命之恩，亦愛錢君。

錢有友人孫君，來與錢議經營商業，見其同居房客吳姬者，美舞女也，三人相見之餘，談甚歡。吳姬因舞場停歇，對二漂亮青年，百般獻媚，二人對之亦頗有意焉。

梅老攜兒阿珠尋訪來申，一家團圓，樂融融然。唯尙有大兒及媳未知下落，美中不足也。時間易過，忽忽半年，蕙輝已與錢君結婚，在一小學任教。趙氏除租屋爲二房東之外，日以打牌爲戲，家中瑣事，則委之李媽。梅老吟詩品茶，度其標準寓公生涯焉。

時錢孫又進行開一絲廠，因收購之便，擬托梅老回鄉，梅老適因老友遣鄉人來問候，遂歸去。

錢與吳姬朝夕相見，且出入舞場，已與吳姬極熟稔，趙氏知之，頗怨吳，乃逼吳搬家，吳與趙大吵之下，遂搬走。

吳姬新居之後樓，住周氏母女三人，亦避亂來之梅家鄉親也。周母病重，且欠房錢，將被逐，周女雲姑商之吳姬，吳與一美術舞女馮鳳教之學舞不成，乃於深夜往街頭爲神女焉。是夕，周母病將絕，周之幼子小雲找姊不得，奔至梅家求助。天明，梅蕙輝隨周子來，則母已死牀上，雲姑方爲神女歸，見狀大慟，蓋賣身救母，而母卒不救也。蕙輝勸慰之。時前樓吳姬方與錢君舞通宵歸來，蕙輝見自己丈夫如此荒唐，急歸告母。

周氏姊弟於母病故之後，亦來梅家住。晚，錢君回來，趙氏與之吵，議離婚焉。適梅老回來，狼狽萬狀，且大兒及媳已死鄉間，全家大哭，錢君亦因其友孫君暴死，而絲廠不成，乃大悔悟，夫妻遂和好如初，梅老則感慨萬狀焉。

# 夜上海工作人員

職員

舞台監督徐渠  
 劇務巫卓  
 裝置池寧  
 燈光莫言  
 寄萍  
 砥民  
 化裝徐立  
 服裝華荃  
 卽絮  
 袁烈  
 提示芷君

演員

錢愷之——徐立  
 梅萼輝——柏李  
 吳姬——藍蘭  
 趙貞——維拉  
 李媽——林音  
 孫煥君——唐玄凡  
 周雲姑——沈敏  
 小雲——葉小梅  
 梅嶺春——王卽絮  
 梅珠——錢毅  
 鄭根發——沈凌  
 房東太太慕容婉兒  
 馮鳳——丁芝

每 天 清 晨 出 版 ★ 專 差 送 到 府 上

## 中 國 藝 壇 畫 報

日 讀 本 報 如 與 影 人 劇 人 終 日 會 面

絕 對 趣 味 相 當 嚴 正 劇 壇 影 壇 消 息 最 靈

從 來 對 小 報 不 感 興 趣 者 一 讀 本 報 斷 然 愛 不 釋 手

附 設 新 人 自 我 介 紹 及 寶 貝 信 箱 歡 迎 投 函

訂 閱 四 月 只 收 兩 元 另 贈 大 紅 星 特 攝 八 寸 照 片 四 張

( 剪 本 廣 告 來 定 ， 加 贈 七 色 封 面 米 鼠 探 案 一 冊 )

這 是 小 報 中 的 好 青 年 ！ 可 以 帶 上 課 堂 ！

可 以 直 進 閨 房 ！ 因 爲 她 是 小 姐 們 的 良 伴

上海劇藝社

# 第一週紀念專輯

1938 — 1939

## 中法聯誼會戲劇組與上海劇藝社

上海中法聯誼會素以聯絡兩大民族之情感，溝通中法文化為宗旨，而認戲劇藝術之介紹，既易使東西兩大民主治國家互相深切了解，且為發展中國劇藝之一端。

本此意旨，中法聯誼會曾於一九三六年設立中法文學獎金兩種，每年舉行一次。其中一種，係指定給予最優秀之中譯法文戲劇劇本。第一次得獎的有王維克譯郭乃意的「希德」。和鄭延毅譯巴若來的「人之初」兩種。

既有良好劇本而不使公演，以貢獻給社會，溝通之責仍未完成。因此中法聯誼會同人中之愛好戲劇藝術，從事文化運動者乃有戲劇組之組織。

自然，公演非容易事，須有多數戲劇藝術之專門人才，贊助合作，始克實現。所以又再集合了國內外愛好與從事戲劇藝術之仕女，本此宗旨，共同合作，向前邁進。而上海劇藝社於是乎產生。

一切文化運動之能否收效，一方面固然要看主其事者本身之努力如何而定；另一方面實有賴於社會之指導與提攜。中法聯誼會戲劇組與上海劇藝社創立伊始，短短一年，一切尚在嘗試期間，殊未敢自封自滿。有一點敢以自許者，僅僅是我們一貫的嚴肅態度與研究精神；而熱烈盼

望者，是各界人士之指導與匡扶。

我們自知學淺才疏，黽勉一年，深感心有餘而力不足，願國內外有識之士，不吝指導，俾有所遵循求進，幸甚感甚。

過去一年中，歷次公演中法各種劇本，幸蒙上海法租界當局，法文協會，本會負責諸公與會員，以及各方面中法友人之贊助與指導，無任感

佩，曷勝銘謝。

值此週年紀念之際，上海劇藝社將舉行長期公演，藉求多方研究戲劇藝術之機會，以期實現創建戲劇事業，發揚戲劇文化，溝通中西文明之初衷。本組與劇藝社同人之責任愈大，所望於社會人士之教益亦愈切，謹誌數語，而表謝忱，幸垂教焉。

中法聯誼會戲劇組 七，一七。

## 上海劇藝社的第一年

中華民國二十七年七月十七日下午二時正，我們這一羣，在上海成爲所謂孤島後相處了一年的文化事業愛護者和戲劇藝術愛好者，本着中法聯誼會戲劇組的宗旨，本着「研究戲劇藝術，創建戲劇事業，發揚戲劇文化」這信心，在「由中法聯誼會戲劇組發起組織並監督之」的主辦前提下，於中法聯誼會禮堂內，成立了上海劇藝社。

戲劇，這迷人的玩意兒，在某種場合，是「戰鬥的武器」；在某種場合，比如「此地此時」

的環境下，着重「建劇」的建法之一方面來從事時，它是「奢侈的藝術」。於是接着劇社之成立而來的重要問題之一是經費。

我們在中國短短三十年的話劇歷程上，看到一起一伏的劇社興亡史實中，除了一些特殊的遭遇之外，少數劇團是因着有了得來容易的經費而散，多數的劇社是爲了沒有足夠維持的經費而停。上海劇藝社同人們深切地感覺劇社的資金來源與運用之重要，慎重又慎重地處理着。在經濟委

員會苦心籌措之下，發起組織「上海劇藝社有限責任生產合作社」。本着積少成多，每股十元；機會普遍，自樹基礎這原則，由路式導，章杰，許西銘，李健吾，尤淑芬，張善初，江文新，劉可時，王卽絮，朱凡，諸社員；戲劇雜誌社，中國電工公司等友助團體，認購股票現金七百七十元。上海藝術劇院的佈景生財，作價四百元。計共一千一百七十元正。

我們，上海劇藝社，除了每一位社員有一顆爲社犧牲，爲戲劇吃苦的熱烈的心爲基礎，合成一股無價的活力之外，就藉着這一千一百七十元的物力，艱辛困苦，風雨同舟地在浪急潮高的逆流險境中渡了一年。排練了大小十個劇本。公演了先後四十場。

一年，三百六十五天的日子不能算長！十個劇本，四十場戲的數目不能說多！要是說檢討之類也如順水看潮，可以不析底流的話，自然，這祇是汪洋瀚海中的一點兒泡沫清波，經不起偉大的尺之主觀來一量的。不過，在我們這羣風雨同

舟的船夫來回顧一年時，却也頗多足供撫摸的創痛，足供自勵的資料了！

首先，我們虔誠地感謝上海法文協會，中法聯誼會以及社會人士給我們的贊助，指導與鼓勵！精神的，物質的，直接的，簡接的。或多或少，或輕或重，我們深深地銘感着。我們將以最高的信心，最穩的步武，最多的熱情，在演劇藝術中盡最大的努力來回敬所有愛護我們的社會人士！

一年中，使我們最感到光榮的是當我們首次公演法國名劇「人之初」(Topaze)的時候，承法國駐華大使那齊亞E. P. Nagegjar，上海總領事和法租界最高當局，中法聯誼會歷任會長諸公，親臨觀劇，踴勉有嘉。法大使並捐獎法幣百元給本社之主辦者中法聯誼會戲劇組（此款由馮執中先生經管）。

英國駐華大使寇爾爵士Sir A. Clark Kerr和陳鶴琴先生之光臨本社參觀排演，也是我們最引以爲榮的。

一年中，給我們最感哀傷的是社務委員岳煥先生的逝世。岳先生字仲伯，山西人，曾留學法國，專攻戲劇，譯述有「女工馬得蘭」「交際花」「米爾波短劇集」等多種。值此國運轉隆，需才正殷的時候，岳先生之死，不僅是本社的損失呵！承治喪委員會把岳先生的遺物之一部分捐贈本社，留作紀念。本社曾致函聲謝，並奉賻儀五十元以誌哀思。

一年中，我們所做的是按照此時此地的環境，盡我們人力之所能及。我們一開始就提出「以嚴肅」的研究態度，努力提高演劇水準；選成功的舞台名劇，供給觀眾精神食糧」為自勵的鵠的。企圖就「建劇」的方式之一面，在擴大與提高，普遍與深入，爭取面積與研究深度的全國劇運之兩途中，我們試走着後一條道。在理論研究方面，我們舉行過若干次規模或大或小的演講會討論會。在演劇實踐方面，我們演出過「人之初」，「愛與死的搏鬥」，「這不過是春天」和「最先與最後」這類比較難演的劇本。自然，這兩方

面都做得不夠，距離我們的理想或者應該做到的還是非常之遠。不過在我們已是勉盡棉力的了。問題在：第一是沒有足供實驗的舞台。第二是限於可能發揮的經濟。第三是厄於「自來已然，於今為烈」的一種超制度的「制度」。使得我們不時要反復「女子公寓」來作「緩急之需」。為得不到演出場所，我們曾經佈過「背水陣」，冒險地在平劇封廂了的年關關口內，包過「卡爾登」院子；我們也作過「塹壕戰」，退守地在電影卡通場的星期早晨租「新光」來舉行連續十二個星期天早場的實驗演出。為了困於經濟，我們之中的半數演職員在長長的一年之內，僅僅受領到每人區區十七元的「工作酬勞」；其餘的半數呢，義務而又義務之外，還得挖出被高漲的生活開消壓得薄而又薄的腰包來「代社緩急」！關於這些，我們是自認為一週紀念中最足紀念的。因為我們真正合作的伙伴難友並不會就此消極，退却或離羣而去。恰恰相反，我們的社員在數量上是大大地增加，精神上是緊緊地更團結了。



我對戲劇可說完全是個門外漢，但是我却歡喜看戲。因為在舞台上，我能够找出人生的意義來。

我看戲猶如讀名著小說，總是非常認真的。有人或者會奇怪，看戲何必去認真看呢？看戲只是「消遣消遣」，你一抱「認真」態度，豈不失掉看戲的「意義」了麼？

「人生一舞台」，這是句老話，對於自己的「人生」，豈容得你「消遣消遣」麼？人類從產生起一直到現在，就是一部鬥爭的歷史，即使是將來吧，人類還得要鬥爭，雖然鬥爭的對象又是跟原始時代一樣回復到自然界了，但是人的一生活總還是要鬥爭的。

尤其是目下我們中國人民，更不容你抱「消遣消遣」的態度。你或者得意忘形於你的玩世態度，但是你的鼻子却已被人牽着了呀！

「上海劇藝社」在艱困的環境中產生，在過去的一年間，「上海劇藝社」公演了「人之初」，「早點前」，「愛與死的搏鬥」，「女子公寓」，「花濺淚」，「羅莎麗」，「啞妻」，「這不過是春天」，「最先與最後」，跟「結婚」等十個戲，我除了「羅莎麗」，「啞妻」，「最先與最後」跟「結婚」四戲未看過外，其他六戲，都已看過。不知怎的，那六個戲時常使我見到某種事情而會想起來的。

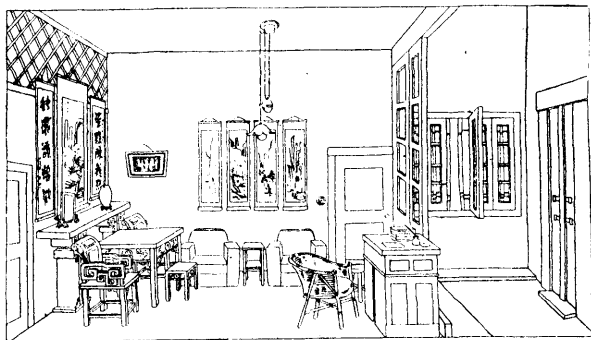
隨便舉一個例子吧，如「早點前」，雖然是個新形式的獨幕劇，但是那悲慘的結果的印象，却如今一想起來就覺得寒慄的。這樣的家庭的悲慘，在這個社會，到處皆是。其他如「愛與死的搏鬥」跟「這不過是春天」，都給我們以深刻的印象，特別是後者的演出，正是上海的「春天」，而「孤島」上的氣氛，是很適宜於青年男女談愛講情的，「這不過是春天」，就是題目吧，也是很好的一句「箴言」呢。可如「女子公寓」跟「花濺淚」，特別是後者，雖然有人認為還寫得不



够真實，但是她的影響我認爲是很大的，舞場正在「孤島」蓬勃產生，而一般窮苦家庭的少女，也認爲當一個舞女是比做妓女是略勝一籌，做舞女的多了，而給舞場拋一個「花濺淚」的炸彈，我認爲這是很有意義的。有人喊「劇本荒」，其實單只上海這一「寶藏」，就有很多戲劇的題材可擷取，只是我們不去「採掘」罷了。我對「花濺淚」的重視，其原因就在這裏。最後還有「人之初」這一戲，給我的感動是很大的，自己是當過小學教員，看完了「人之初」踏着深夜的街頭回家的時候的我驚奇法國的「小學教育界」難道其情形之黑暗跟我們中國一樣的麼？仔細想想：「天下，」「烏鴉」一般黑，也就釋然於胸了。但是最大的問題還是在那個可憐的小學教員，自認爲「勝利」了，却已沒有「他」自己了，所謂社會吃人，就在這裏。

現在，「上海劇藝社」跟「璇宮劇院」合作，要舉行四個月之長期公演了，我相信根據她過去一年間的艱困奮鬥精神，這四個月的長期公演，一定又會留給「孤島」上的同胞們以多多少少的印象了吧！

天氣是這樣的酷熱，暴日正發揮他的最後威力，我揩了揩汗水，寫下了這篇不成樣的文篇，但是我的祝賀「上海劇藝社」的一片赤誠，是一點也不虛假的！



“夜上海”第五幕

# 上海劇藝社大事記

一九三八年：

七月十一日——中法聯誼會戲劇組發起組上海劇藝社。

七月十二日——中法聯誼會戲劇組負責委員舉行上海劇藝社籌備會。

七月十七日——上海劇藝社成立。

八月十六日——本社生產合作社成立。

八月十八日——霞飛路社址佈置就緒，開始辦公。

九月十七日——中法聯誼會戲劇組與本社聯合招待本埠各報記者。

九月十七日——舉行第一次全體社員聯歡會。

九月二十二日下午八時——假座法工部局大禮堂舉行「人之初」預演典禮，到中法各

界來賓二百餘人。

九月二十三日起——第一次公演，「人之初」。

九月二十三日晚八時——法大使那齊亞氏及參贊，上海總領事，法租界要員及中法聯

誼會歷任會長親臨觀劇。

十月十四日起——「人之初」重演三天。

十月十五日——本社委員之一創作家岳煥仲伯先生逝世。同人之參加「人之初」演出工作者在後台舉行肅敬沉默致哀外，趕赴中國殯儀館哀祭。

十月二十七日——假座法工部局大禮堂舉行第二次公演「早點前」及「愛與死的搏鬥」。

十一月五日起——重演「早點前」及「愛與死的搏鬥」，兩天四場

十一月十二日——前演三劇之全體演職員在蜀腴川菜館歡宴。

十一月二十六日——宋春舫先生追悼會在八仙橋青年會舉行，本社謹獻花圈致祭。

十二月十六日——「人之初」公演榮譽券所得二百九十五元正致送國際第一難民收容所捐作難民生產事業基金。

十二月十九日——在蘭心大戲院演出「女子公寓」，日夜二場

一九三九年：

一月十八日——在法工部局大禮堂演出「女子公寓」一場

一月二十六日——英大使寇爾爵士，陳鶴琴先生等參觀本社，排演「花濺淚」。

二月一日——領得公共租界警務處團體登記證C二十四號。

二月七日起——租賃卡爾登大戲院舉行第七次公演，「花濺淚」六場。

二月十二日——演「人之初」二場。

二月十九日起——舊歷元旦，假座法工部局大禮堂舉行第八次公演劇目為新型舞蹈劇

「罌粟花」（中法劇校贊助）及「羅莎麗」，「啞妻」（戲劇交誼社參加）。

三月二十六日——舉行第一次星期實驗公演「這不過是春天」。

三月三十日——歐亞劇藝公司招待全體社員到蘭心大戲院看名歌劇「卡門」。

四月二日——重演「這不過是春天」。

四月一日——本社主編之「劇藝週刊」在文匯報發刊。

四月九日——第三次星期實驗公演「結婚」。

四月十六日——第四次星期實驗公演「最先與最後」。

四月二十三日——重演「最先與最後」。

四月三十日——第六次星期實驗公演「這不過是春天」。

五月七日——第七次星期實驗公演「花濺淚」。

五月十四日——重演「花濺淚」。

五月二十日——「劇藝週刊」隨文匯報停刊共出七期。

五月二十一日——第九次星期實驗公演「舞女淚」，「雪夜小景」，「母親」係戲

劇交誼社參加演出。

五月二十四日——與璇宮劇院簽訂草約，進行長期公演。

五月二十八日——第十次星期實驗公演「啞妻」及改良平劇「王佐斷臂」。係工華劇

團參加演出。

六月四日——第十一次星期實驗公演「女子公寓」。

六月十一日——第十二次星期實驗公演「女子公寓」。

七月四日——與璇宮劇院簽訂正式合同，定於八月初舉行長期公演。

# 上海劇藝社演出統計表一

No.	年	月	日	劇目	編譯	導演	演出地點	場數	備註
1		9	23	人之初(四)	巴若來原作 鄭廷谷翻譯 顧仲彝改編	吳仞之	法工部局大禮堂	2	上海法文協會中法聯誼會 聯合贊助演出
		9	24					2	
		9	25					2	
2		10	14	同上			同上	2	重演
		10	15					2	
		10	16					2	
3		10	27	早點前(獨) 愛與死的搏鬥(獨)	奧尼爾原作 范芳翻譯 羅曼羅蘭原作 李健吾翻譯	李健吾 許幸之	法工部局大禮堂	2	上海法文協會中法聯誼會 聯合贊助演出
		10	28					2	
		10	29					2	
		10	30					2	
4		11	5	同上			同上	2	重演
		11	6					2	
5		12	19	女子公寓(四)	于伶創作	于伶	蘭心大戲院	2	參加治中女子中學主辦救 難演出
6	1939	1	18	女子公寓(四)	同上	同上	法工部局大禮堂	1	臨時參加上海藝人新年同 樂會演出
7		2	7	花濺淚(四)	于伶創作	吳永剛	卡爾登大戲院	1	
		2	8					1	
		2	9					1	
		2	10					1	
		2	11					2	
		2	12	人之初(四)	顧仲彝改編	吳仞之		2	
8		2	19	罌粟花(舞踊劇) 羅莎麗(獨) 啞妻(獨)	吳曉邦創作 摩克斯摩來作 法朗士原作	吳曉邦 夏風 李柏	法工部局大禮堂	2	中法劇藝學校贊助演出 戲劇交誼社參加演出



# 上海劇藝社第一，二期收支對照表

民國二十七年八月十八日至十一月二十六日止

(日記簿1頁至42頁)

收 入 之 部			支 出 之 部		
科 目	國 幣 細 數	幣 合 計	科 目	國 幣 細 數	幣 合 計
往來			往來		
生產合作社		770.00	代付生產合作社用賬		20.30
票款			生財	18.80	
『人之初』	3,162.65		押租	130.00	
結賬差額	.15		暫記		
			劇務徐渠爲『愛與死』支	300.00	
			總務李健吾 ,,	200.00	
			夏風 ,,	10.00	
			未收票款(人之初)	142.85	
			印刷費	19.65	
			房租	211.00	
			伙食	66.10	
			交際	29.45	
			文具	13.61	
			雜項	25.08	
			工役	28.00	
			車費	20.55	
			電話	15.19	
			酬應(送岳瑛奠儀)	50.00	
			計損益	10.00	1,290.28
			『人之初』支出用費總數		2,367.39
			(細賬參閱損益計算表)		
			『愛與死』支出數		
			演出費	3.67	
			印刷費	48.50	
			文具	.90	
			脚本	5.38	58.45
			存放銀行現鈔		152.55
			結存現鈔		43.83
合 計		3,932.80	合 計		3,932.80

會計：何玉峯



# 第一，二期賬務報告——附件一——

查未收票款一項總數（一四二元八五）內馮執中先生計有（九九元五角）據馮先生開來賬單壹紙計代付出款項六筆茲附錄于后

——上略：

- （一）法文電台台長 Madam Riviere 取去榮譽券貳張總務部核准改爲贈券計國幣拾元
- （二）來函報失未付款者：計國幣貳拾五元（已有函致總務部查核）
- （三）代付鄭延毅先生版稅計國幣叁拾元（江文新先生經手匯寄已有覆信）（廿八，三，十五，）
- （四）『人之初』公演招待來賓外賓約計國幣六元（酒水車力等……）
- （五）撥付中法聯誼會戲劇組計國幣六拾元（公演收入3%之一部份）
- （六）代售一元券九折經手佣金約國幣五元

共計國幣壹百叁拾六元正

比對尙欠鄙人叁拾六元正

馮執中手具

廿七，十一，廿三日

# 上海劇藝社『人之初』捐益計算表

收 益 之 部				損 失 之 部				
科	目	國 幣 細 數	幣 合 計	科	目	國 幣 細 數	幣 合 計	
票款				銷票折扣				
人之初	第一次公演	1,870.50		人之初	第一次公演	37.50		
人之初	第二次公演	1,292.15	3,162.65	人之初	第二次公演	11.00	48.50	
				慈善捐				
				人之初	第一次公演	184.50		
				人之初	第二次公演	151.35	335.85	
				演出費				
				人之初	第一次公演	246.10		
				人之初	第二次公演	95.86	341.96	
				廣告費				
				人之初	第一次公演	154.80		
				人之初	第二次公演	279.50	434.30	
				印刷費				
				人之初	第一次公演用	58.96		
				人之初	第二次公演用	48.75	107.71	
				工作人員伙食				
				人之初	第一次用	14.87		
				人之初	第二次用	12.21	27.08	
				導演費				
								50.00
				編譯費之一部				
								37.10
				裝 置				
								276.61
				道 具				
								47.56
				服 裝				
								15.25
				劇 務				
								10.14
				化 裝				
								51.00

燈 光		57.18
效 果		3.20
賠償費		12.91
文 具		1.59
腳 本		19.40
雜損益		1.20
職演員車馬費		275.00

暫記

劇務『人之初第一次 報銷賬訖』	17.85	
，，『人之初第二次 舞臺上劇務等 等用費，因賬 目未據報銷， 暫以暫記數約 計之』	180.00	
票務『人之初第一次 售票賬訖』	16.00	213.8
賬面利益		795.26
合 計	3,162.60	合 計 3,162.65

會計：何玉峯

附註：(一)人之初第一次公演時曾銷售榮譽券六十一張（計三百另五元（已併收於第一次公演票款總數之內）按此款應轉付與國際第一難民收容所因尚未支出故本表未列入此為應付未付款項之一

(二)鄭延毅君之編譯費三十七元一角又尚有少數人之初特刊之廣告費及另星賬目因尚未支出故本表未列入計算此又為應付未付款項之一

(三)上述應付未付款項支出時則『人之初』一劇上場後之實際純益當較低於本表賬面利益之數也合併附註。

# 上海劇藝社第三，四次公演

## 『愛與死的搏鬥』收支報告(二)

中華民國二十七年十月二十二日迄十一月九日止

會計科目	借方	會計科目	貸方
財務委員會 總務李健吾轉	200.00	導演費	20.00
同上 劇務徐渠轉	300.00	演出費	429.35
票款 『愛與死』第一次	1,680.75	慈善捐	270.50
同上 ,, 第二次	546.60	裝置	284.81
廣告收入 『冠羣』	13.00	燈光	151.17
出售特刊 『愛與死的搏鬥』	40.80	化裝	35.62
雜益	.02	服裝	48.39
劇務移轉『人之初』演出餘額	13.63	劇務(效果)	42.66
		道具	78.93
		賠償費	2.80
		廣告費	476.39
		暫記(庶務股)	20.49
		同上(排演伙食)	5.00
		未收票款	80.70
		銷票折扣	9.25
		文具	6.52
		印刷	142.14
		雜項	11.82
		伙食	49.04
		售票訛誤損失	11.82
		交際(臨時贈券)	13.20
		車資	9.36
		工役	17.60
		差額	577.66
合 計	2,794.80	合 計	2,704.80

(第二期)總務：李健吾

票務：嘉其

會計：葛建人

# 上海劇藝社總務部收支報告(三)

中華民國二十七年十一月十日起二十八年三月三十一日止

會計科目	借方	會計科目	貸方
總務李健吾先生移轉現金	577.66	導演費『愛與死』	13.40
財務委員會 移轉現金	152.55	公宴 第一，二期演職員	88.00
同上 移轉現金	43.83	上演稅『早點前』	18.93
未收票款 『愛與死的搏鬥』	11.80	國際救濟會(人之初榮譽券)	295.00
票款 第八次公演	646.19	房租 四個月	260.00
補助費 第七次公演	172.28	電話押櫃 78350	30.00
補助費 星期實驗公演	107.87	同上裝費	10.00
佈景租費	11.50	電話費 四個月	71.60
		工役 四個月	28.00
		車資	15.63
		交際	79.30
		腳本	33.71
		未收票款(八次公演與曉邦先生)	48.60
		裝置 八次公演	69.08
		燈光 ,,	33.78
		化裝 ,,	14.55
		服裝 ,,	27.72
		道具 ,,	29.92
		演出費 ,,	108.57
		慈善捐 ,,	80.99
		廣告費 ,,	75.80
		同上(人之初愛與死)導報	55.97
		暫記廣告費 同上	81.00
		譯報館(曾煥堂經手)	
		文具	12.02
		印刷	58.00
		雜項	22.88
		伙食	59.88
		銀行往來(新華)	1.35
共 計	1,723.68	共 計	1,723.68

(第三期)總務：任用梁

會計兼票務：葛建人

附註：李健吾先 關於『愛與死的搏鬥』劇本上演稅\$37.86『早點前』導演費\$16.60均聲明捐助本社謹此致謝

# 上海劇藝社第七次公演收支報告表(四)

科 目	金 額	科 目	金 額
收 入 之 部		支 出 之 部	
墊 款		演出費	
墊 款	1,500.00	戲院租金	1,600.00
廣告收入		演前伙食	32.40
甯紹保險公司	20.00	宣 傳	340.36
門售票款		文 印刷	31.04
卡爾登門售	2,822.00	車 資	56.87
推銷票款		雜 項	14.54
社友推銷	766.12	臨時茶役	8.00
(尙有應收未收票款未 列入本報告表內)	\$29.38	演出伙食	82.73
		道 具	65.29
		燈 光	107.11
		化 裝	19.32
		裝 置	423.85
		服 裝	10.12
		効 果	55.75
		戲院小費	91.00
		交 際	22.97
		導 演 費	50.00
		上 演 稅	106.43
		還 墊 款	1,500.00
總 額	5,108.12	總 額	4,617.78
		差 額	490.34
共 計	5,108.12	共 計	5,108.12

本報告表已由1939,2,24日演出委員會通過

財務：華 沙， 顧仲彝

會計：吳 玲

# 上海劇藝社第七次公演預算支出對照表

科 目	預 算	實 支	超 過	剩 下
戲院租金	1,600.00	1,600.00		
戲院小費	10.00	91.00	81.00	
宣 傳	380.00	340.36		39.64
演出伙食	96.00	82.73		13.27
車 資	36.00	56.87	20.87	
木匠工人	60.00	67.20	7.20	
臨時茶役	10.00	8.00		2.00
交 際	35.00	22.97		12.03
文具印刷	25.00	31.04	6.04	
演出伙食	20.00	32.40	12.40	
裝 置	300.00	356.65	56.65	
燈 光	100.00	107.11	7.11	
道 具	70.00	65.29		4.71
化 裝	20.00	19.32		.68
効 果	20.00	55.75	35.75	
服 裝	10.00	10.12	.12	
預 備 費	128.00			128.00
導 演 費		50.00		
雜 項		14.54		
上 演 稅		106.43		
	2,920.00	3,117.78	227.14	200.88

# 上海劇藝第七次公演營業報告表

日期	場次	劇目	卡爾登門售	社友銷票	總數
2月 7日	1	花濺淚	316.00	85.00	401.00
8	2	,,	302.00	104.00	406.00
9	3	,,	347.00	84.50	431.50
10	4	,,	266.50	110.00	376.50
11	5	,,	382.50	151.00	533.50
,,	6	,,	474.50	123.00	597.50
12	1	人之初	419.50	38.50	458.00
,,	2	,,	314.00	30.00	344.00
			2,822.00	726.00	3,548.00

財務：華 沙， 顧仲彝

會計 吳 玲

根據本社第五次社務委員會議分配如下

30% 撥贈出款人

60% 參加公演演職員之車費津貼

10% 劇藝社本身開支

參加之演職員共計40人，內有四人合得貳份，故以38份分派

@60%計 \$ 294.20計每份得車費津貼\$7.74即日起發訖

財務部



# 星期實驗公演總收入報告表(五)

民國卅一年三月拾叁日至陸月叁拾日

科 目	金 額	科 目	金 額
收 入 之 部		支 出 之 部	
上海藝人新年同樂會		戲院租費	950.00
籌備會捐來	119.72	文具印刷	133.80
廣告收益	26.00	宣 傳	408.98
門 售	2,462.67	化 裝	31.64
預售票款	507.40	裝 置	276.03
雜項(滬江編譯館賠償損失)	40.00	服 裝	34.64
社務委員	100.00	道 具	129.90
佈景收益	41.00	燈 光	109.97
房租押櫃轉賬	130.00	効 果	9.23
電話收入	10.53	伙 食	27.23
結賬差額	.20	薪工(固定職員)	94.00
		車 資	32.49
		車馬費(職演員)	241.00
		應收賬款(房租押金)	94.00
		電 話	61.14
		房 租	206.00
		雜 項	91.91
		生 財	39.81
		交 際	11.70
		補助費(代還前虧)	107.87
總 額	3,437.52	總 額	3,090.84
		現金結存	346.68
共 計	3,437.52	共 計	3,437.52

總務：顧仲彝， 章杰      財務：華沙      票務：葛建人      會計：吳玲



A541 212 0010 0684B

店飯都新樓六司公新華

請君  
檢閱

# 雲裳

紅星  
如雲

下上梯電路西廣路京南

## 宜叔鄧

(隊樂粵)

## 笙立海

(隊樂大)

全能樂隊

萬花燈網

鴛鴦綺座

傳情西廂

平型樂台

立體舞池

門券不售

### 約克標準冷氣

茶舞  
三時

(口路鳴爾慕路煦福)

### 貼體 舞伴

適舒外格

## 小舞場

上海一家  
高尚舞人  
俱樂部

日夜  
開放  
約克  
冷氣

### 隔離 雅座

趣有加更



趙貞 (維拉)



夢輝 (柏李)



云姑 (文)



後母的尊嚴



平安家報?



孫煥君 (唐玄凡)



3350

# 下 期 公 演

天 英 導 演

林 柯 新 作

# 沉 淵

說不盡人間恨事！

夏 張 夏 即 夏 張 夏  
霞 珂 風 絮 風 珂 霞  
合 演

下列名劇 次第公演

莫利哀原著  
顧仲彝編譯

朱端鈞導演

生財有道

費樞原著  
李健吾編譯

吳仡之導演

撒謊世家

席勒原著

顧仲彝編譯

戀愛與陰謀

沙度原著  
江文新翻譯

集體導演

祖國

皮錫原著

許子編譯

閨怨

小仲馬原著

許幸之編譯

211

15118