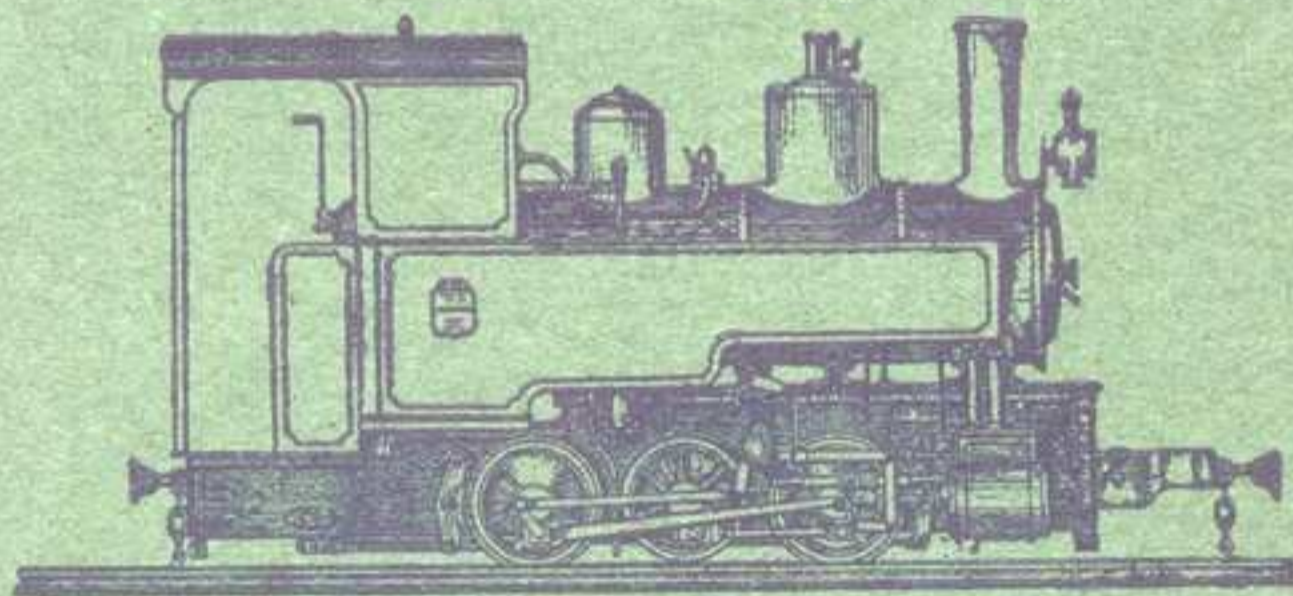


SOCIÉTÉ NOUVELLE  
DES  
ÉTABLISSEMENTS  
**DECAUVILLE AINÉ**

66, Rue de la Chaussée-d'Antin - PARIS

R. C. Seine 76.267

USINES à  
CORBEIL (S.-et-O.), MARQUETTE-lez-LILLE (Nord), MOULINS (Allier)



**NOTICE**

sur l'Entretien et la Conduite des  
**LOCOMOTIVES DECAUVILLE**

Voie de 0<sup>m</sup>600



**NOTICE**  
**sur l'entretien et la conduite**  
**des Locomotives**  
**DECAUVILLE**  
**à voie de 0<sup>m</sup>600**

---

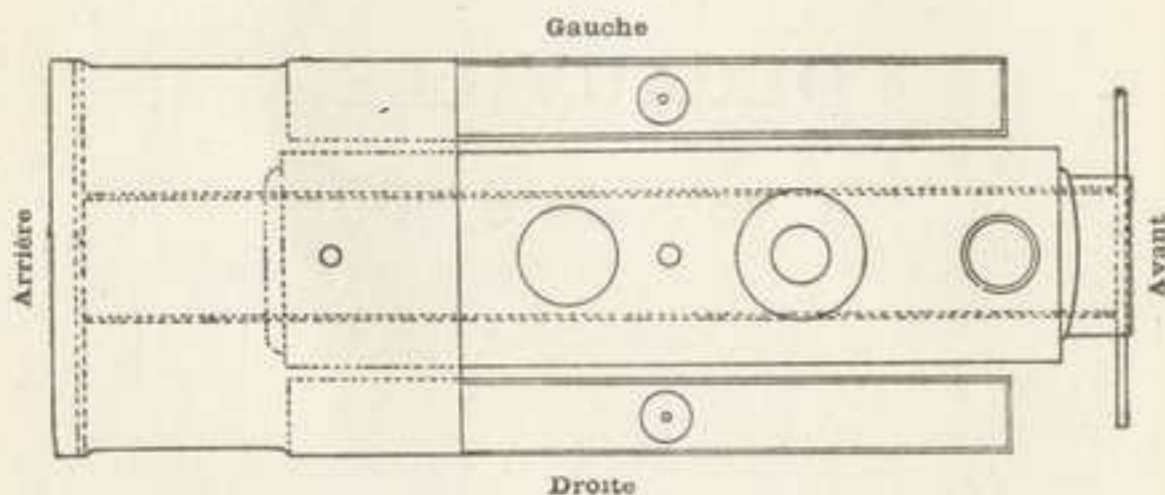
**Introduction**

Nous avons résumé en quelques pages les observations essentielles sur la conduite et l'entretien de nos locomotives afin de faciliter l'éducation des chauffeurs et mécaniciens, et d'éviter les accidents qui peuvent toujours se produire avec un personnel non expérimenté.

Des croquis très détaillés accompagnent cette notice afin de rendre aussi claires que possible les instructions y contenues, et surtout pour faciliter la désignation des principales pièces de rechange.

Nous possédons toujours en magasin un stock considérable de pièces de détails, ce qui nous permet de livrer immédiatement les pièces de rechange qui nous sont demandées. Comme un certain nombre de ces pièces portent la même dénomination, il est nécessaire d'indiquer si elles sont destinées au côté droit ou au côté gauche de la machine.

Pour l'orientation il faut se placer dans l'abri du mécanicien, face à la cheminée, comme l'indique la figure ci-dessous.



Il est également indispensable d'indiquer dans les demandes de prix de pièces de rechange le numéro de la machine, car les machines étant susceptibles avec le temps, de modifications en vue de leur amélioration, il nous serait impossible, sans ce renseignement, de garantir l'interchangeabilité des pièces.

## Avant la mise en marche

### Préparation de la locomotive

Avant la mise en service de la locomotive, le mécanicien doit en visiter soigneusement toutes les parties et s'assurer que tous les graisseurs et godets graisseurs sont pleins d'huile.

### Allumage

Avant d'allumer il faut avoir soin, avant toute chose, de vérifier que la chaudière contient de l'eau en quantité suffisante; l'eau doit affleurer **au moins le robinet de jauge inférieur** et dans le tube de niveau être à la hauteur du trait de marque inférieure.

Le régulateur doit être fermé, le levier de changement de marche dans sa position centrale, c'est-à-dire au point mort, le **frein bloqué**.

Les soutes à eau doivent être remplies.

La boîte à fumée doit être nettoyée ainsi que la grille à flammèches.

La porte de boîte à fumée doit être fermée et la porte du cendrier ouverte.

Les robinets purgeurs doivent être ouverts.

Ces prescriptions ayant été suivies, l'allumage du feu s'accomplit de la façon suivante :

On étend sur la grille une couche de brindilles minces que l'on surmonte d'une couche de bois sur laquelle on étale une couche de gailletin. L'allumage s'accomplit de préférence par en dessous au moyen d'étoupe imprégnée d'essence. Lorsque



le charbon a pris feu, on peut ouvrir légèrement la porte du foyer.

### Préparation à la mise en marche

Avant la mise en marche, il convient de s'assurer de tous les organes et de graisser toutes les articulations.

### Mise en marche

Dès que le degré de pression de vapeur paraît suffisant, on peut effectuer le départ. Après avoir donné un coup de sifflet, on ouvre progressivement le régulateur et sans secousse.

Les robinets purgeurs qui sont encore ouverts peuvent alors être fermés après quelques tours de roues. Néanmoins pour éviter les coups d'eau, il est nécessaire de les ouvrir de temps en temps.

En chargeant le foyer, il faut avoir soin de ne pas jeter le charbon trop près de la plaque tubulaire. Le combustible ne doit jamais dépasser la rangée inférieure de tubes.

Lorsqu'on charge la grille, il faut absolument suspendre l'alimentation en eau.

Lorsque le feu est très bas il ne faut pas utiliser le souffleur pour le ranimer sans quoi on s'expose à provoquer des fuites au faisceau tubulaire vu le refroidissement qui se produirait.

Il faut éviter pour la même raison d'ouvrir la porte de boîte à fumée.

En cas de fuite d'un tube ou d'un éclatement, on le bouche à l'avant et à l'arrière au moyen des bouchons prévus à cet effet dans l'outillage.

Il faut constamment surveiller son niveau de façon que

l'eau reste toujours visible dans le tube niveau. Si par hasard l'eau était descendue au-dessous de la marque inférieure, on doit immédiatement jeter le feu en bas.

Il faut surveiller attentivement la pression indiquée au manomètre, laquelle ne doit jamais dépasser celle arrêtée par les prescriptions légales et désignée au cadran par un trait rouge. Les soupapes de sûreté doivent du reste se soulever aussitôt que l'aiguille du manomètre a atteint le trait rouge; s'il n'en était pas ainsi c'est que le manomètre fonctionnerait mal; il faudrait y remédier.

**Il est formellement défendu de toucher aux ressorts des soupapes**, lesquels sont réglés pour permettre leur levée lorsque la pression dépasse le timbre légal.

On doit renouveler convenablement l'eau vaporisée en faisant fonctionner les injecteurs prévus à cet effet.

On doit tâter de temps en temps les paliers pour s'assurer qu'il n'y a pas d'échauffement. En cas d'échauffement il faut ajouter de la fleur de soufre à l'huile de graissage et graisser abondamment.

### Après la marche

Lorsque le service est terminé et que l'on conduit la locomotive à sa remise, il convient de laisser la machine se refroidir lentement.

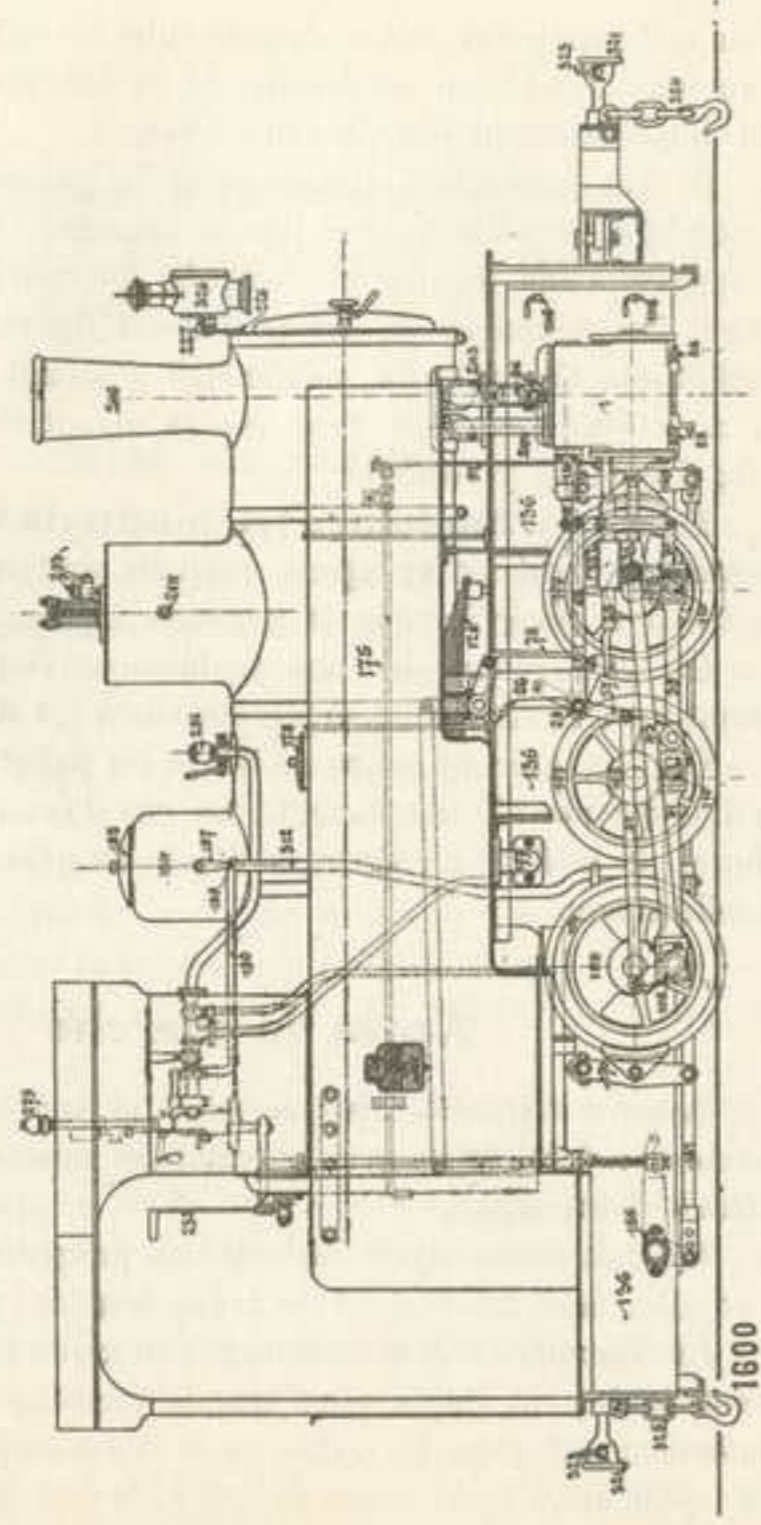
On doit aussi ouvrir les robinets purgeurs et pour éviter la rouille, faire fonctionner les graisseurs des cylindres.

La chaudière doit être nettoyée au moins tous les 15 jours; il est également de la plus grande importance de procéder souvent au nettoyage des soutes à eau et des crépines d'aspiration des injecteurs.



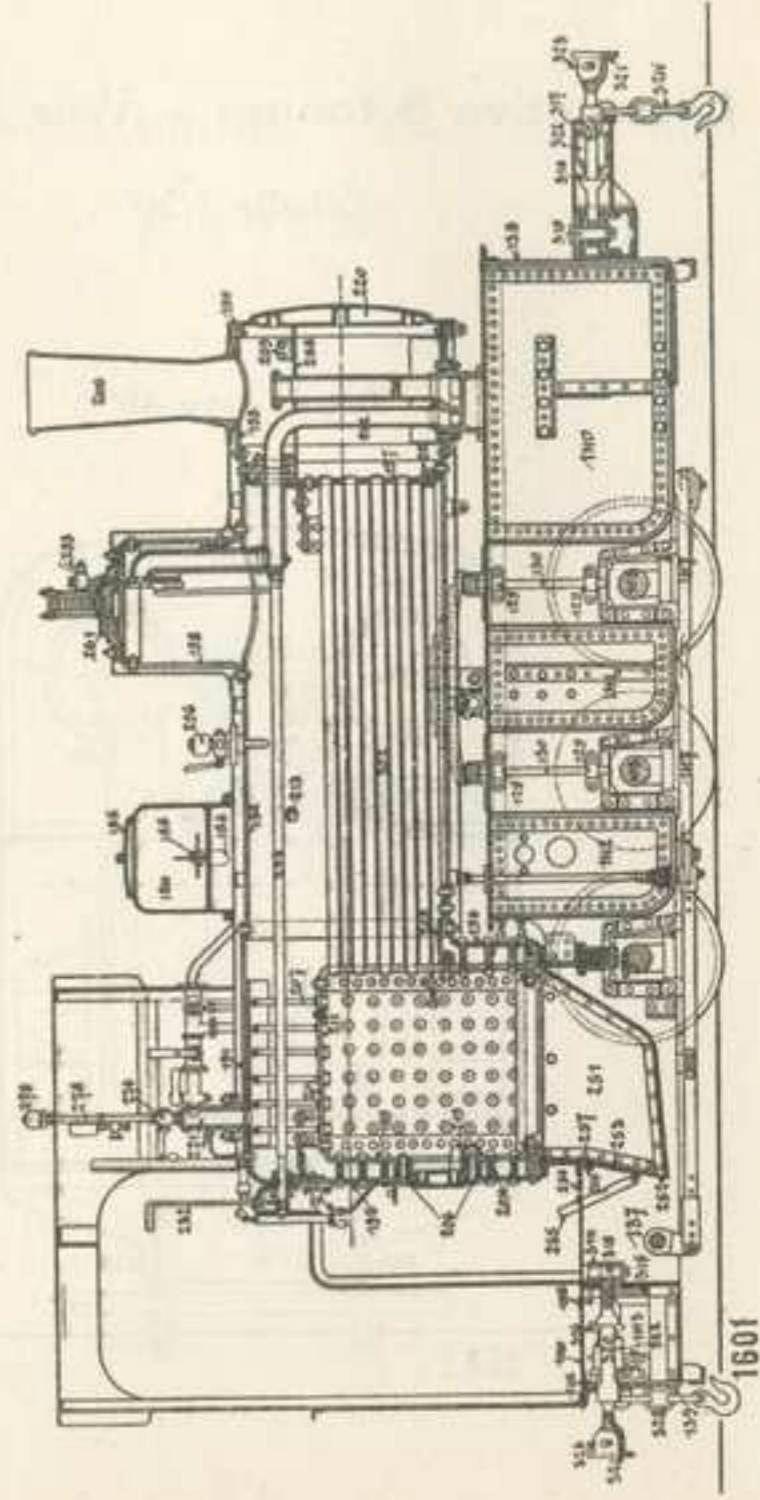
Locomotive 8 tonnes - Voie de 0<sup>m</sup>600 - Élévation

Échelle 1/20<sup>e</sup>



Locomotive 8 tonnes - Voie de 0<sup>m</sup>600 - Coupe longitudinale

Échelle 1/20<sup>e</sup>

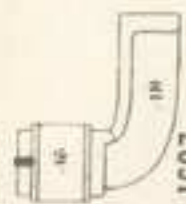




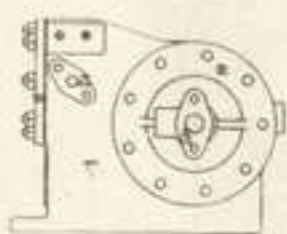




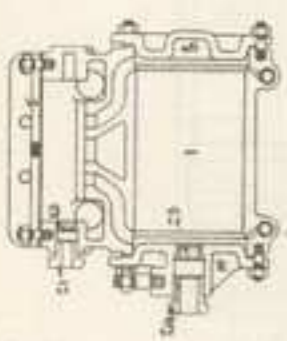
1604



1607



1605



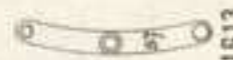
1606



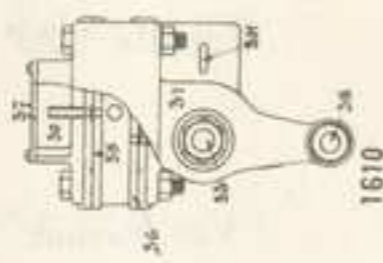
1608



1609



1610



1611



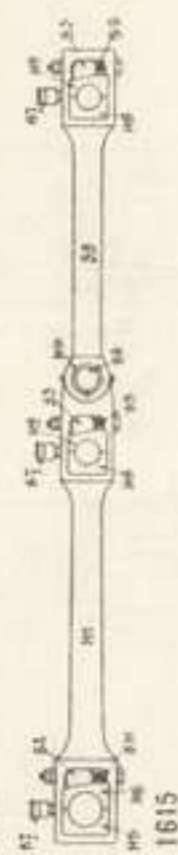
1612



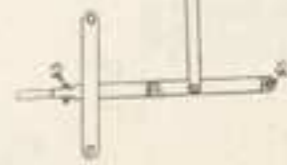
1613



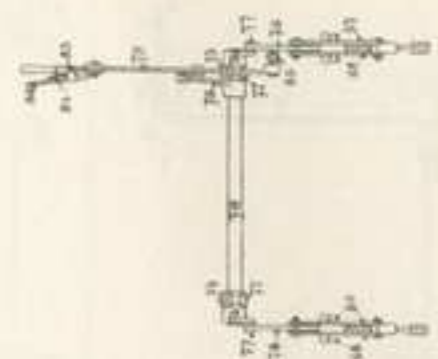
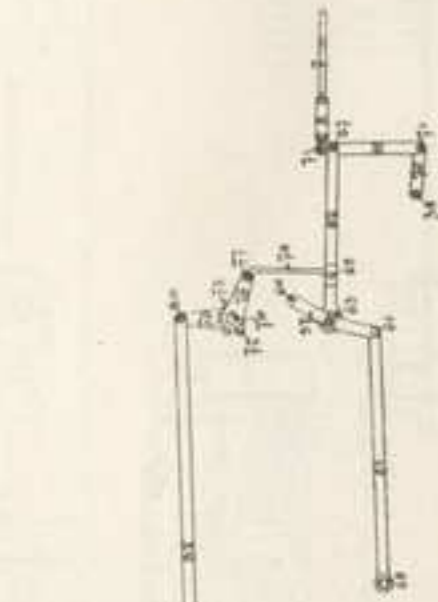
1614

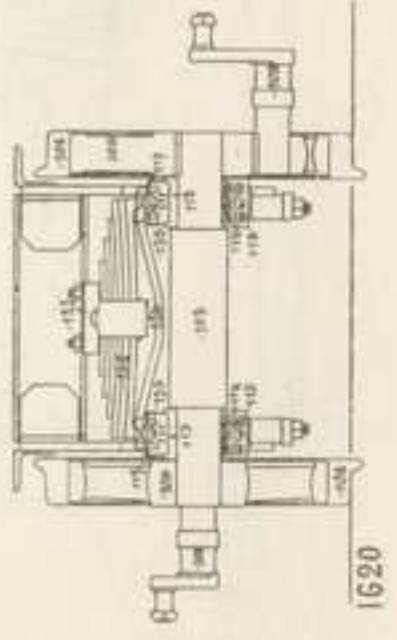
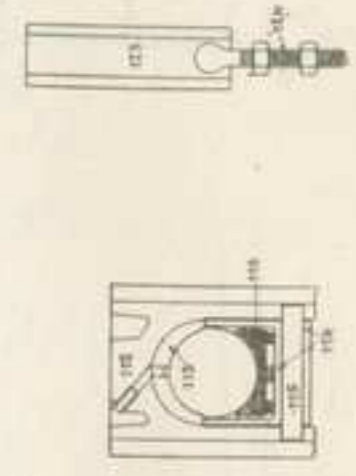
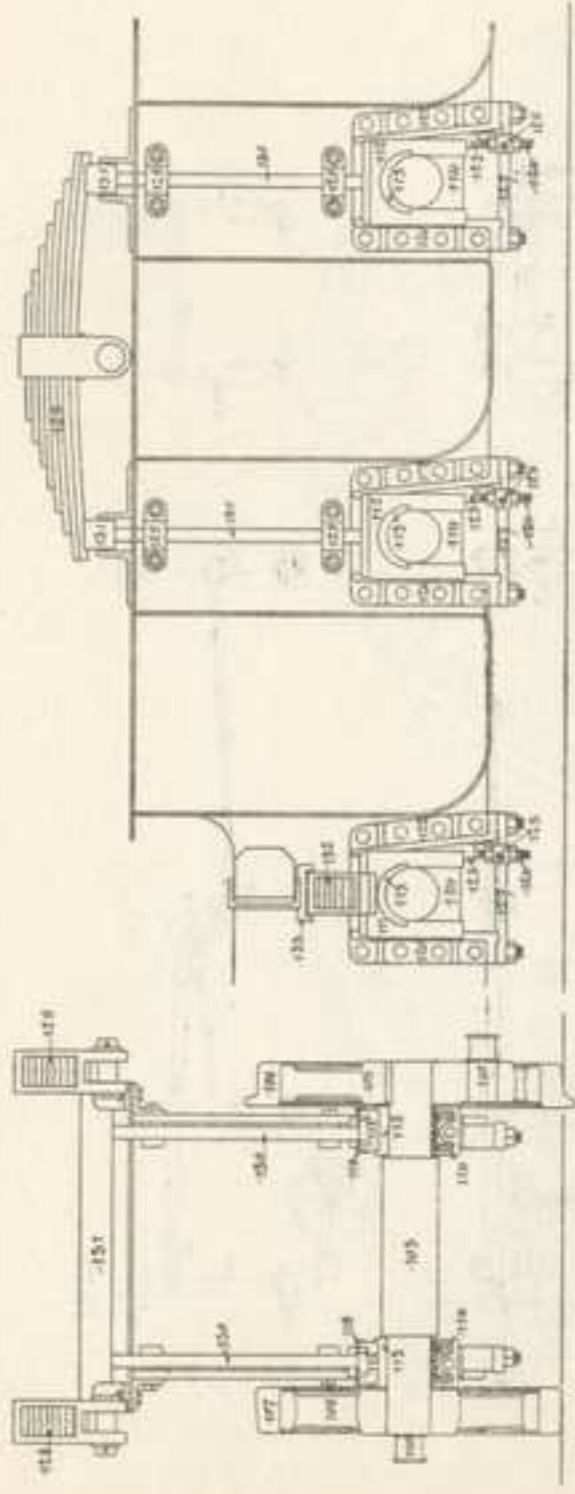
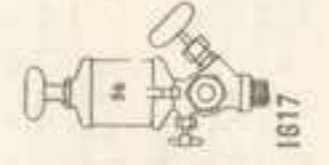
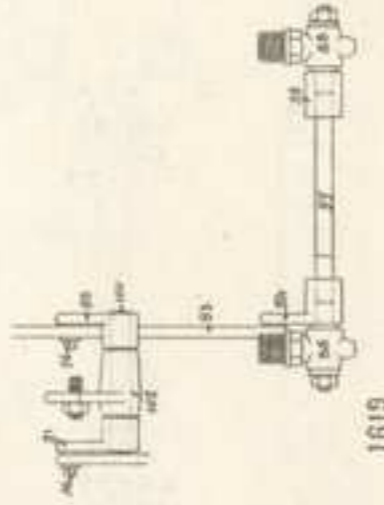
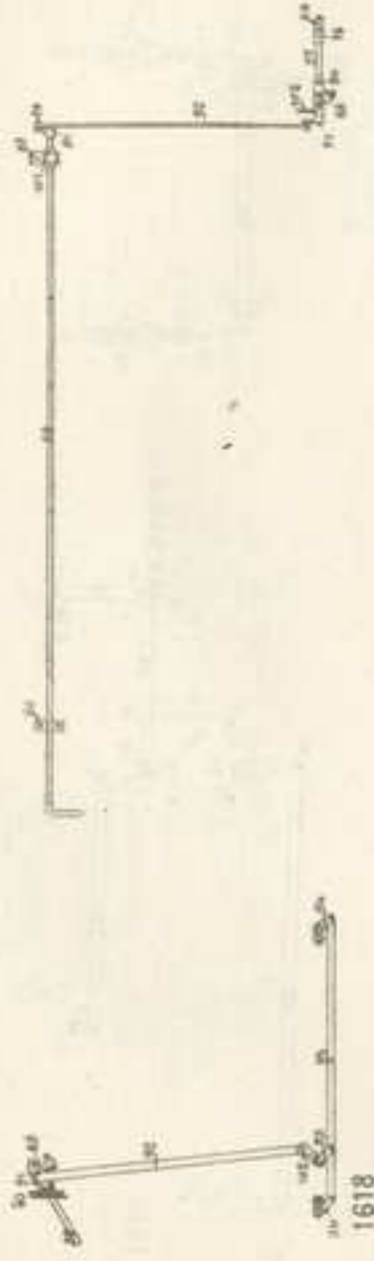


1615



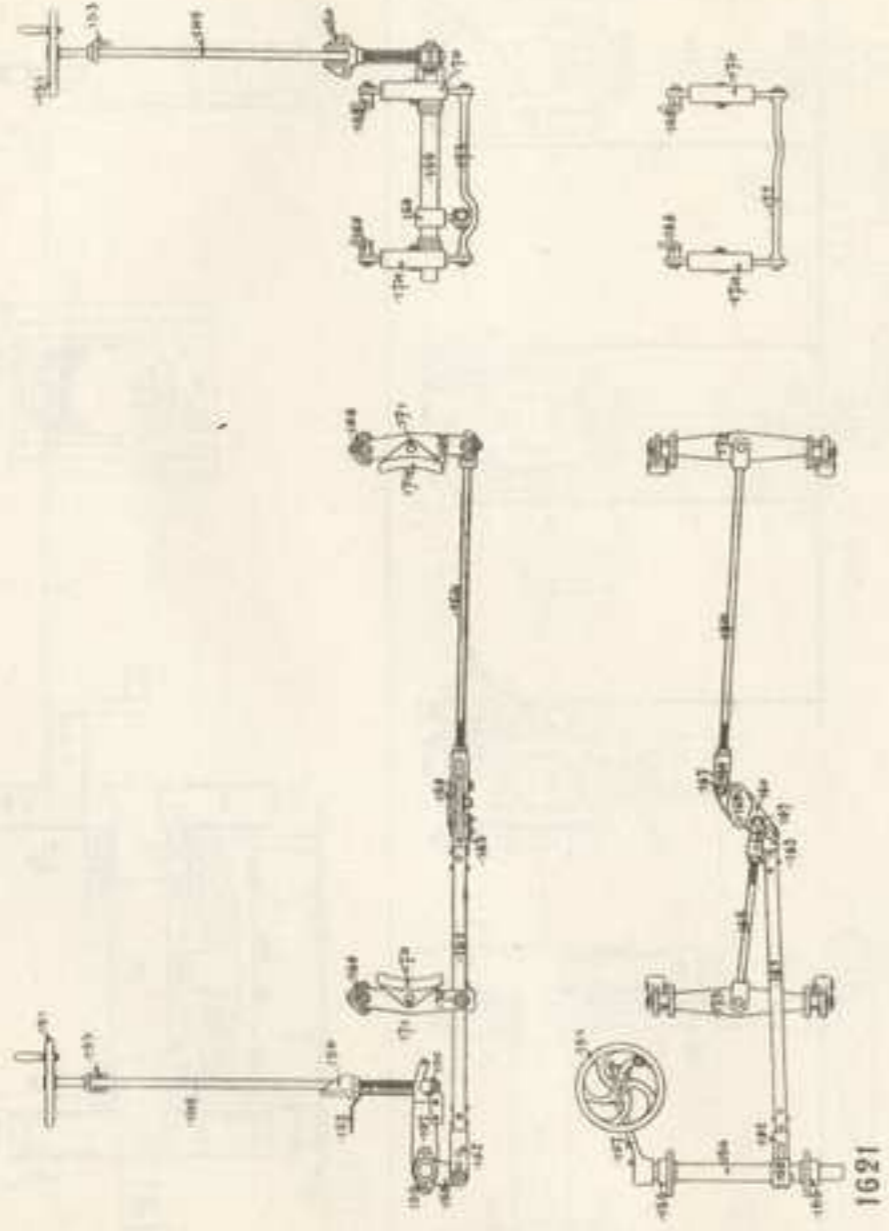
1616



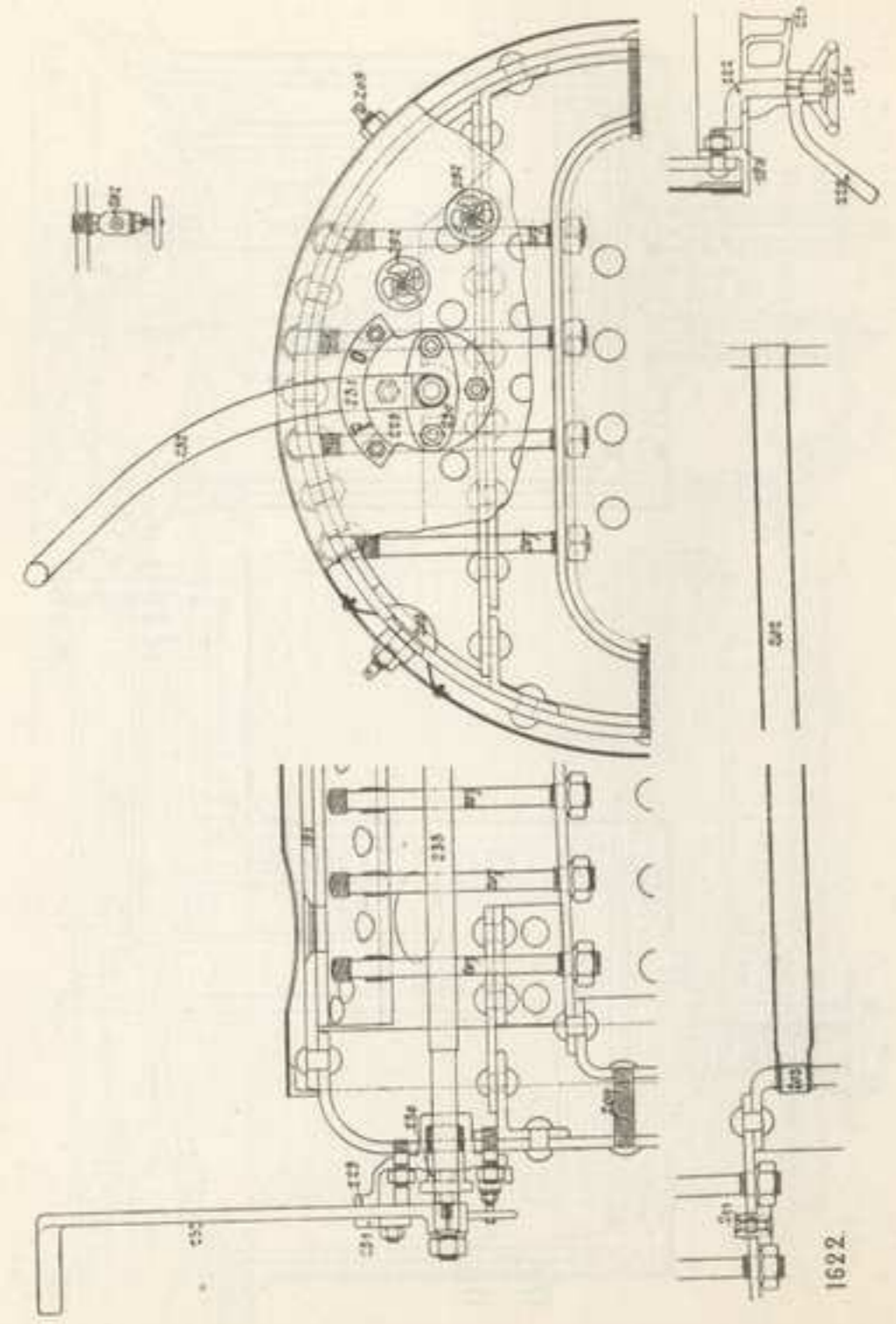


1620



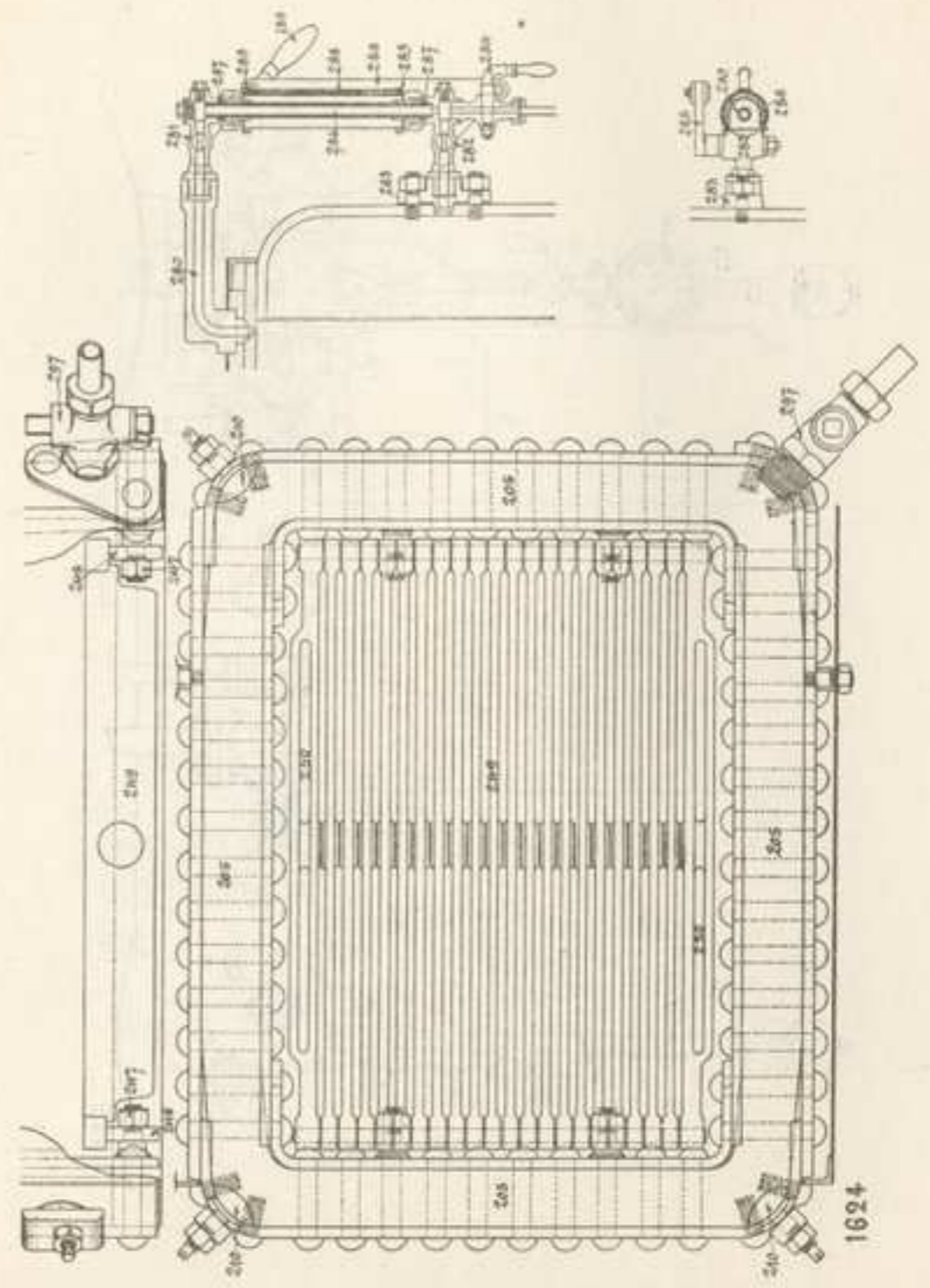
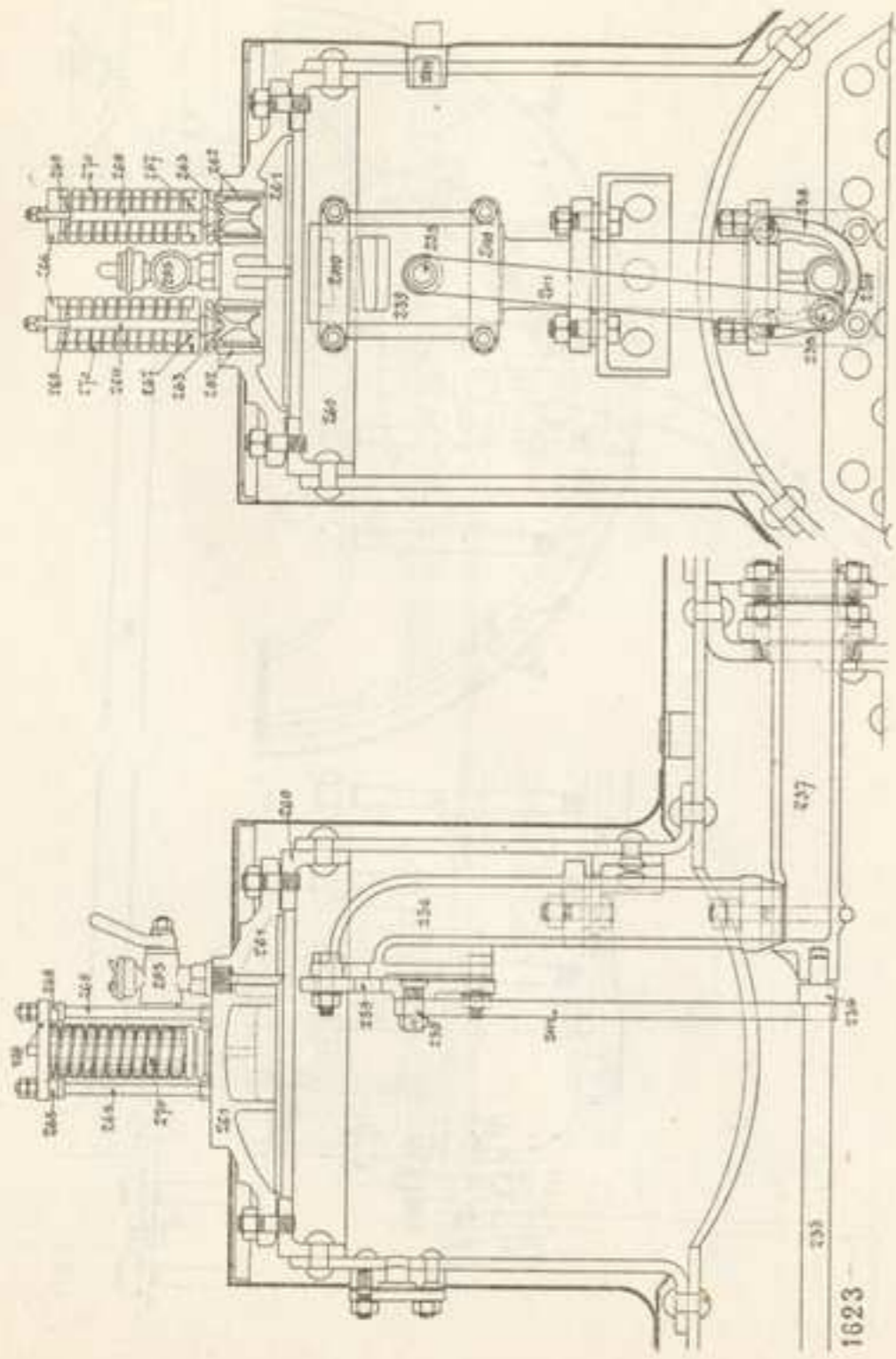


1621

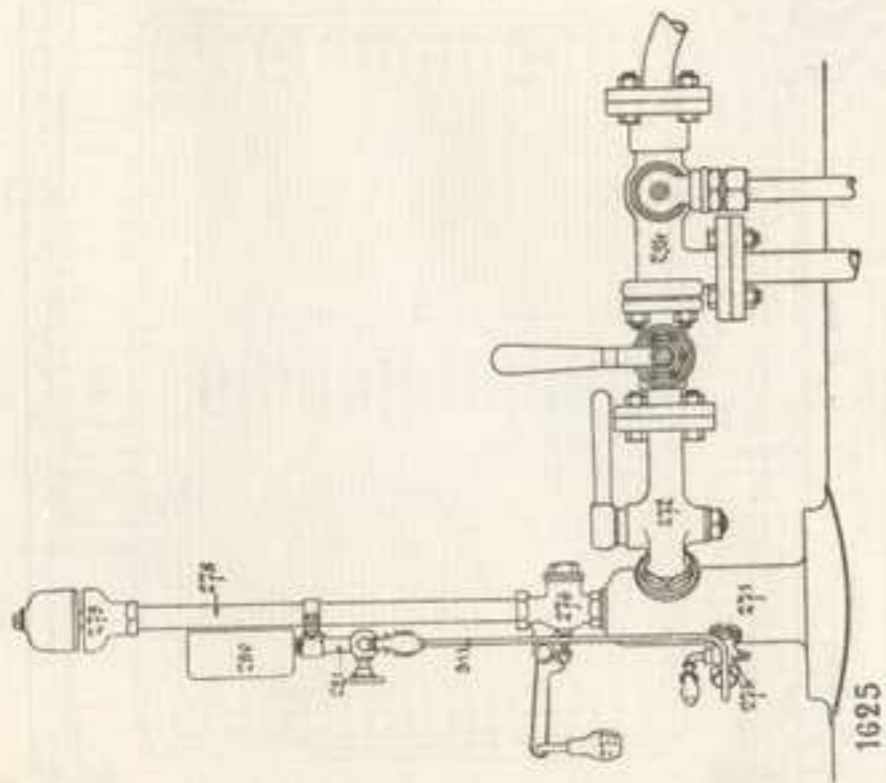
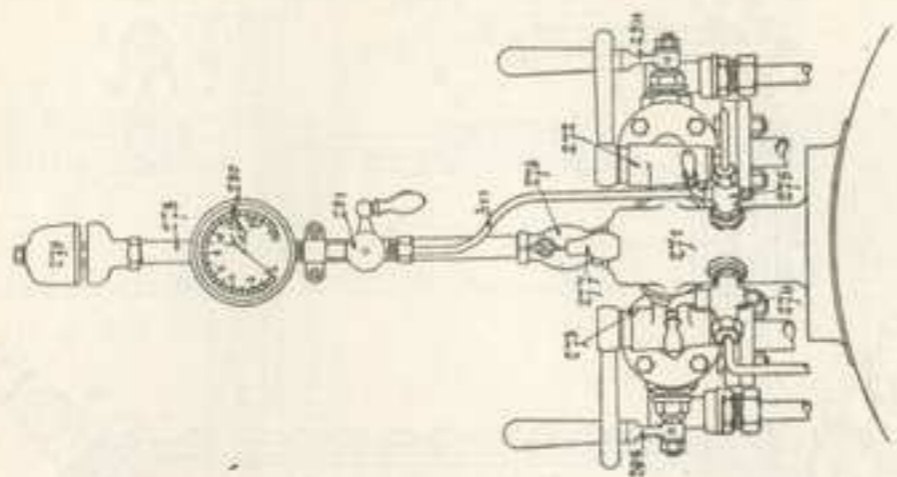


1622

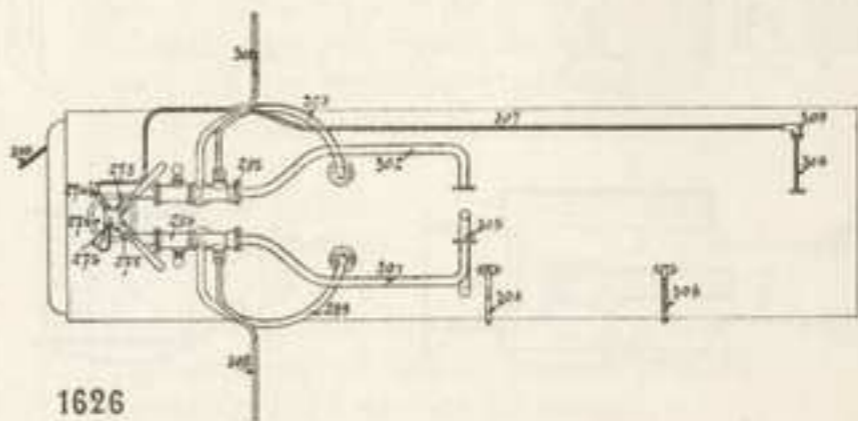
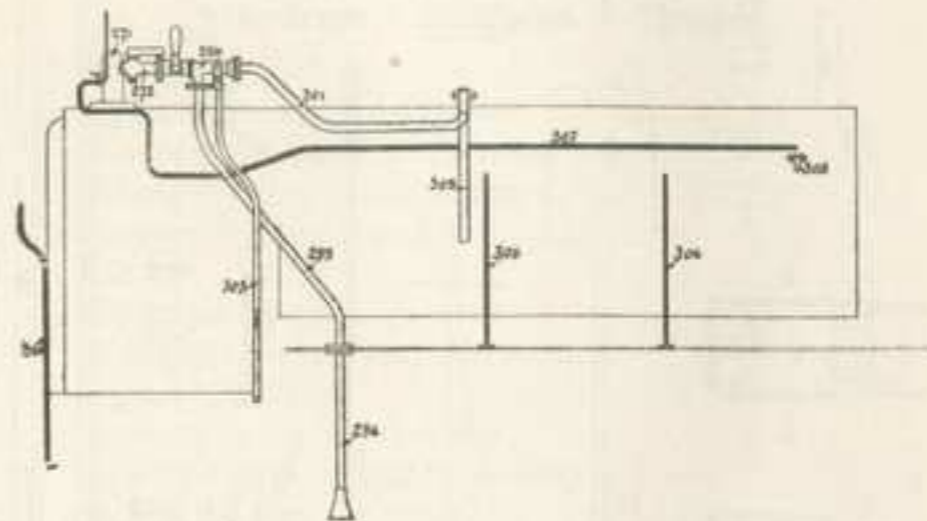






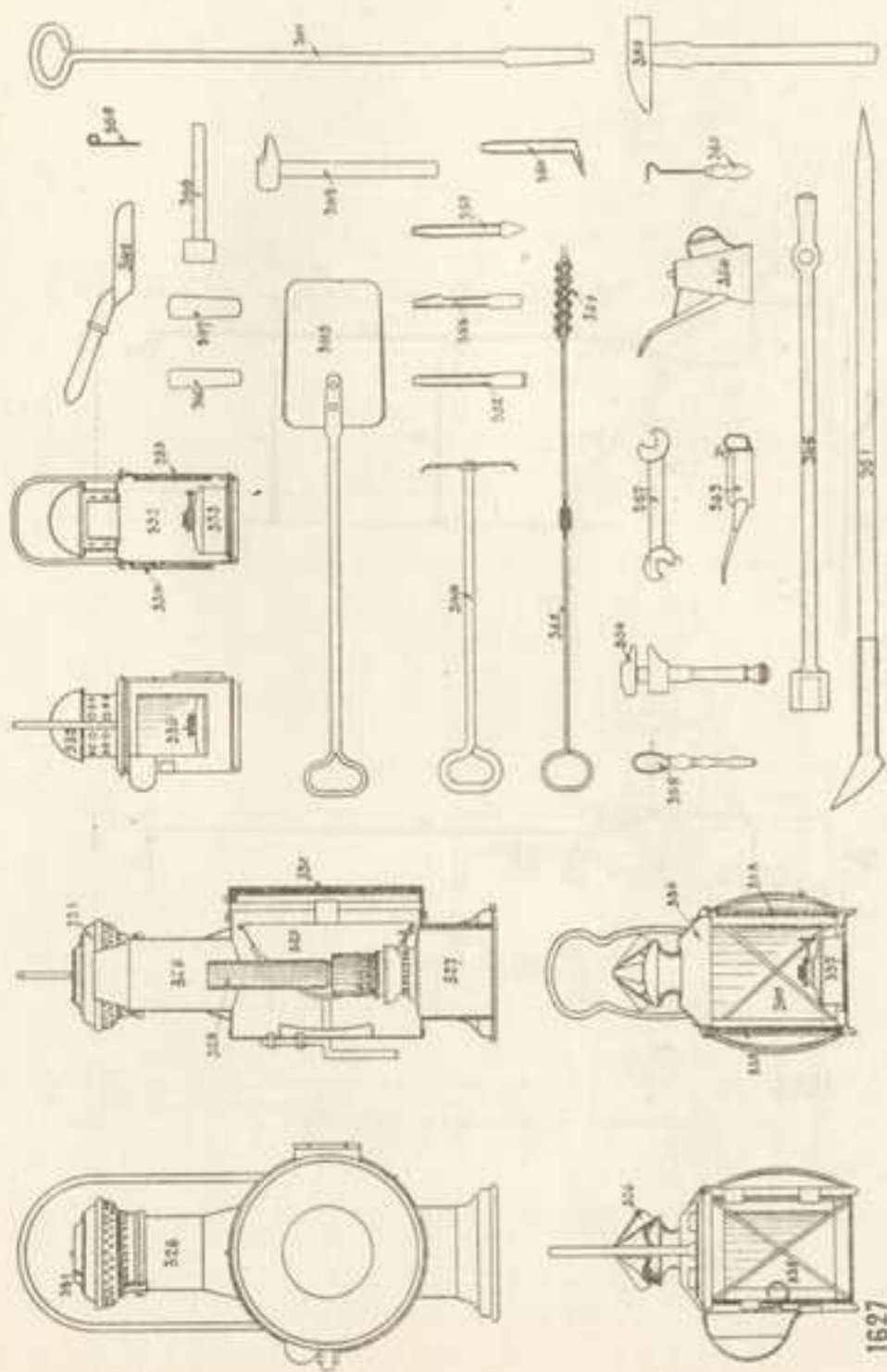


1625



1626





# Répertoire des Pièces

## MACHINE

### Cylindres - Pistons - Tiroirs

- 1 Cylindre, côté droit.
- 2 Cylindre, côté gauche.
- 3 Fonds Avant des cylindres.
- 4 Fonds Arrière des cylindres.
- 5 Couvercle des boîtes à tiroirs.
- 6 Tiroirs.
- 7 Cadre de tiroir.
- 8 Manchon de réglage des tiroirs.
- 9 Tiges de tiroir.
- 10 Ecrous de cadre de tiroir.
- 11 Contre-écrou de cadre de tiroir.
- 12 Ecrou de tige de tiroir.
- 13 Contre-écrou de tige de tiroir.
- 14 Guide de tige de tiroir à droite.
- 15 Guide de tige de tiroir à gauche.
- 16 Bague des guides de tiges de tiroir.
- 17 Pistons.
- 18 Disques de piston.
- 19 Segments de piston.
- 20 Tiges de piston.
- 21 Presse-étoupe de tige de tiroir à droite.
- 22 Presse-étoupe de tige de tiroir à gauche.
- 23 Bagues de fond de tige de tiroir.
- 24 Presse-étoupe de tige de piston.
- 25 Bague de fond de tige de piston.

### Mouvement et Distribution

- 26 Support de glissière, côté droit.
- 27 Support de glissière, côté gauche.
- 28 Bagues des secteurs de coulisse.



- 29 | Glissières des crosses de piston.
- 30 | Partie supérieure de crosse de piston.
- 31 | Partie inférieure de crosse de piston à droite.
- 32 | Partie inférieure de crosse de piston à gauche.
- 33 | Axe des crosses de piston.
- 34 | Clavettes des crosses de piston.
- 35 | Patins supérieurs des crosses de piston.
- 36 | Patins inférieurs des crosses de piston.
- 37 | Couvercles des graisseurs de crosse de piston.
- 38 | Axes des bielles d'avance.
- 39 | Corps de bielle d'accouplement Avant à droite.
- 40 | Corps de bielle d'accouplement Avant à gauche.
- 41 | Corps de bielle d'accouplement Arrière à droite.
- 42 | Corps de bielle d'accouplement Arrière à gauche.
- 43 | Corps des bielles motrices.
- 44 | Bagues des bielles d'accouplement.
- 45 | Demi-coussinet droit, grosse tête de bielles motrices et d'accouplement.
- 46 | Demi-coussinet oblique à droite, grosse tête de bielles motrices et d'accouplement.
- 47 | Demi-coussinet oblique à gauche, grosse tête de bielles motrices et d'accouplement.
- 48 | Demi-coussinet droit, petite tête de bielles d'accouplement.
- 49 | Demi-coussinet oblique à droite, petite tête de bielles d'accouplement.
- 50 | Demi-coussinet oblique à gauche, petite tête de bielles d'accouplement.
- 51 | Bagues des bielles motrices.
- 52 | Coins de rattrapage de jeu des grosses têtes de bielles.
- 53 | Coins de rattrapage de jeu des petites têtes de bielles.
- 54 | Vis de serrage des coins grosses têtes.
- 55 | Vis de serrage des coins petites têtes.
- 56 | Axes des bielles d'accouplement.
- 57 | Secteur de coulisse extérieur à droite.
- 58 | Secteur de coulisse extérieur à gauche.
- 59 | Secteur de coulisse intérieur à droite.

- 60 | Secteur de coulisse intérieur à gauche.
- 61 | Bielle d'excentrique.
- 62 | Bielle de tiroir.
- 63 | Coulisseaux des bielles de tiroir.
- 64 | Entretoises des secteurs de coulisses.
- 65 | Axes des bielles de relevage.
- 66 | Axes des bielles d'excentrique entretoisant les coulisses.
- 67 | Axes des bielles de tiroir.
- 68 | Bagues des bielles d'excentrique.
- 69 | Leviers d'avance.
- 70 | Bielles d'avance.
- 71 | Axes pour tiges de tiroir et leviers d'avance.

### Changement de marche

- 72 | Corps de palier d'arbre de relevage.
- 73 | Chapeau de palier d'arbre de relevage.
- 74 | Arbre de relevage.
- 75 | Levier de commande de l'arbre de relevage.
- 76 | Leviers de relevage.
- 77 | Axes des leviers de relevage.
- 78 | Bielles de relevage.
- 79 | Levier de changement de marche.
- 80 | Poignée du levier de changement de marche.
- 81 | Ressort de poignée de levier de changement de marche.
- 82 | Bielle de commande de l'arbre de relevage.
- 83 | Axe de poignée de levier de changement de marche.
- 84 | Axes de bielle de commande de l'arbre de relevage.
- 85 | Axe du levier de changement de marche.

### Graissage

- 86 | Graisseurs des cylindres.
- 87 | Graisseurs des bielles et du mouvement.

### Purge

- 88 | Robinets purgeurs des cylindres.
- 89 | Support avant de tringle de manœuvre des purgeurs.



- 90 Support arrière de tringle de manœuvre des purgeurs.
- 91 Leviers de renvoi des purgeurs.
- 92 Bielle verticale de transmission de commande des purgeurs.
- 93 Bielle de connexion des robinets purgeurs.
- 94 Leviers de manœuvre des robinets purgeurs.
- 95 Leviers de commande de la bielle de connexion des robinets purgeurs.
- 96 Axes des bielles des purgeurs rivés sur les leviers.
- 97 Entretoises des robinets purgeurs.
- 98 Manchons d'accouplement des robinets purgeurs.
- 99 Tringle de manœuvre des purgeurs.
- 100 Axes des leviers de renvoi des purgeurs.
- 101 Bague d'arrêt de la tringle des purgeurs.
- 102 Support d'axe des leviers de renvoi des purgeurs.

### Roulement

- 103 Corps d'essieux.
- 104 Centre des roues motrices.
- 105 Centre des roues d'accouplement.
- 106 Bandages des essieux extrêmes.
- 107 Bandages de l'essieu milieu.
- 108 Manivelle motrice de droite.
- 109 Manivelle motrice de gauche.
- 110 Boutons manivelles d'accouplement.
- 111 Corps de boîte à huile d'essieu arrière.
- 112 Corps de boîte à huile d'essieux milieu et avant.
- 113 Coussinets de boîte à huile.
- 114 Dessous de boîte à huile.
- 115 Broches de boîte à huile.
- 116 Tampons graisseurs.
- 117 Couvercle de boîte à huile d'essieu arrière.
- 118 Couvercle de boîte à huile d'essieux milieu et avant.
- 119 Glissières Arrière de boîte à huile à droite.
- 120 Glissières Arrière de boîte à huile à gauche.
- 121 Glissière Avant de boîte à huile à droite.
- 122 Glissière Avant de boîte à huile à gauche.

- 123 Coins de rattrapage des boîtes à huile.
- 124 Tiges de réglage des coins de boîte à huile.
- 125 Frein d'écrou des tiges de réglage des coins.
- 126 Entretoises des glissières de boîte à huile à droite.
- 127 Entretoises des glissières de boîte à huile à gauche.

### Suspension

- 128 Ressort de suspension Avant.
- 129 Guides des tiges de pression de suspension.
- 130 Tiges de pression de suspension.
- 131 Entretoises guide des ressorts de suspension Avant.
- 132 Ressort de suspension Arrière.
- 133 Rotule d'articulation du ressort Arrière.
- 134 Entretoise des boîtes à huile Arrière.
- 135 Crapaudines des boîtes à huile d'essieu Arrière.

### Châssis

- 136 Longeron de droite.
- 137 Longeron de gauche.
- 138 Traverse Avant.
- 139 Traverse Arrière.
- 140 Soute Avant du châssis.
- 141 Soute milieu du châssis.
- 142 Soute Arrière du châssis.
- 143 Coffre Arrière du châssis.
- 144 Porte du coffre Arrière du châssis.
- 145 Loquet de porte du coffre Arrière du châssis.
- 146 Charnières de porte du coffre Arrière du châssis.
- 147 Tuyaux de communication des soutes intérieures du châssis.
- 148 Robinets de jauge des soutes à eau.

### Frein

- 149 Vis de frein.
- 150 Ecou de vis de frein.
- 151 Volant manivelle de frein.



- 152 Guide de l'écrou de vis de frein.
- 153 Support supérieur de vis de frein.
- 154 Support inférieur de vis de frein.
- 155 Supports d'arbre de frein.
- 156 Arbre de frein.
- 157 Levier de commande de l'arbre de frein.
- 158 Levier de frein.
- 159 Pivot de balancier de frein.
- 160 Balancier horizontal du frein.
- 161 Barre de poussée du frein.
- 162 Chape de réglage sur barre de poussée du frein.
- 163 Chape de barre de poussée du frein.
- 164 Bielle de commande de l'entretoise Avant des sabots de frein.
- 165 Bielle de commande de l'entretoise Arrière des sabots de frein.
- 166 Chapes des bielles de commande des entretoises du frein.
- 167 Axes des chapes des bielles de commande des entretoises du frein.
- 168 Supports des leviers porte-sabots de frein.
- 169 Leviers porte-sabot de frein à l'Avant.
- 170 Leviers porte-sabot de frein à l'Arrière.
- 171 Axes des sabots de frein.
- 172 Entretoises des sabots de frein à l'Avant.
- 173 Entretoises des sabots de frein à l'Arrière.
- 174 Sabots de frein.

### Soutes latérales

- 175 Soutes latérales de droite.
- 176 Soutes latérales de gauche.
- 177 Tuyaux de communication des soutes latérales.
- 178 Couvercle des paniers à eau des soutes latérales.

### Abri

- 179 Vitres d'abri.
- 180 Châssis vitrés d'abri.
- 181 Pivots de châssis vitrés d'abri.

- 182 Supports supérieurs de pivot de châssis vitré.
- 183 Supports inférieurs de pivot de châssis vitré.

### Sablière

- 184 Corps de sablière.
- 185 Couvercle de sablière.
- 186 Obturateurs de sablière.
- 187 Leviers de manœuvre des obturateurs de sablière.
- 188 Axe des obturateurs de sablière.
- 189 Axe pour barre de manœuvre de sablière.
- 190 Barre de manœuvre de sablière.

### Chaudière

- 191 Plaque enveloppe de boîte à feu.
- 192 Virole du corps de chaudière.
- 193 Virole de boîte à fumée.
- 194 Cercle de boîte à fumée.
- 195 Plaque Arrière de boîte à feu.
- 196 Plaque Avant de boîte à feu.
- 197 Plaque tubulaire de boîte à fumée.
- 198 Virole à embase du dôme.
- 199 Plaque Arrière du foyer.
- 200 Plaque tubulaire du foyer.
- 201 Plaque de pourtour du foyer.
- 202 Tubes à fumée.
- 203 Bagues de tubes à fumée.
- 204 Entretoises du foyer.

(A moins d'indications spéciales, les entretoises du foyer sont livrées en barre de 2 mètres de long, filetées, mais d'un diamètre de 2 <sup>m</sup>/<sub>m</sub> en plus de celui des entretoises existant sur la machine).

- 205 Cadre du bas du foyer.
- 206 Cadre de porte du foyer.
- 207 Tirants verticaux.
- 208 Agrafes du corps cylindrique.
- 209 Autoclaves supérieurs de boîte à feu.
- 210 Autoclaves des angles de boîte à feu.
- 211 Bouchon fusible.



- 212 Bouchon de lavage de boîte à fumée.
- 213 Bouchon de lavage du corps cylindrique.
- 214 Bouchon de lavage de dôme.
- 215 Porte de foyer.
- 216 Support de peinture de porte de foyer.
- 217 Axe des peintures de porte de foyer.
- 218 Arrêt de fermeture de porte de foyer.
- 219 Pare-ringard.
- 220 Porte de boîte à fumée.
- 221 Support de peinture de porte de boîte à fumée.
- 222 Verrou de porte de boîte à fumée.
- 223 Axe de peinture de porte de boîte à fumée.
- 224 Volant de serrage de porte de boîte à fumée.
- 225 Poignée de manœuvre de porte de boîte à fumée.
- 226 Support de porte-disque Avant.
- 227 Porte-disque.
- 228 Support de chaudière sous la boîte à fumée.

#### **Prise de vapeur et d'échappement**

- 229 Bâti de presse-étoupe de régulateur.
- 230 Presse-étoupe de régulateur.
- 231 Plaque de guidage indicateur.
- 232 Levier de manœuvre du régulateur.
- 233 Arbre de manœuvre de la bielle du tiroir de régulateur.
- 234 Levier de commande de la bielle du tiroir de régulateur.
- 235 Axe du levier de commande et du tiroir de régulateur.
- 236 Tête du régulateur.
- 237 Tubulure horizontale du régulateur.
- 238 Etrier réunissant les deux parties du régulateur.
- 239 Tiroir de régulateur.
- 240 Ressorts guide du tiroir de régulateur.
- 241 Bielle de commande du tiroir de régulateur.
- 242 Tuyau de prise de vapeur dans la boîte à fumée.
- 243 Tuyaux d'échappement des cylindres.
- 244 Tuyaux d'admission des cylindres.
- 245 Tuyère d'échappement.
- 246 Cheminée.

#### **Grille du foyer - Cendrier - Grille à flammèches**

- 247 Supports des sommiers de grille.
- 248 Sommiers de grille.
- 249 Barreaux intermédiaires de grille.
- 250 Barreaux extrêmes de grille.
- 251 Cendrier.
- 252 Porte de cendrier.
- 253 Charnières de porte de cendrier.
- 254 Pentures de porte de cendrier.
- 255 Poignée de manœuvre de porte de cendrier.
- 256 Arrêt d'ouverture de porte de cendrier.
- 257 Axe des charnières de porte de cendrier.
- 258 Grille à flammèches.
- 259 Supports de grille à flammèches.

#### **Soupapes**

- 260 Cornière de la partie supérieure du dôme.
- 261 Couvercle du dôme.
- 262 Sièges des soupapes.
- 263 Soupapes.
- 264 Pointeaux des soupapes.
- 265 Colonnes des soupapes.
- 266 Brides de pression des soupapes.
- 267 Rondelles d'assise des ressorts de soupapes.
- 268 Rondelles de réglage des soupapes.
- 269 Rondelles des pointeaux des soupapes.
- 270 Ressorts des soupapes.

#### **Petit dôme de prise de vapeur**

- 271 Petit dôme de prise de vapeur.
- 272 Robinet de l'injecteur de droite.
- 273 Robinet de l'injecteur de gauche.
- 274 Robinet du souffleur.
- 275 Robinet du manomètre.



### Sifflet - Niveau d'eau et appareils divers

276	Robinet du sifflet.
277	Tirette du sifflet.
278	Tuyau du sifflet.
279	Sifflet.
280	Support supérieur de niveau d'eau.
281	Robinet supérieur de niveau d'eau.
282	Robinet inférieur de niveau d'eau.
283	Bride de fixation du robinet inférieur de niveau d'eau.
284	Robinet de purge de niveau d'eau.
285	Mouvement de manœuvre des robinets de niveau d'eau.
286	Tube de niveau d'eau.
287	Garnitures de tubes de niveau d'eau.
288	Protecteur de niveau d'eau.
289	Supports de protecteur de niveau d'eau.
290	Manomètre.
291	Robinet de prise de vapeur pour manomètre étalon.
292	Robinets de jauge de la chaudière.
293	Robinet graisseur du régulateur.

### Alimentation et Vidange de la Chaudière

294	Injecteur de droite.
295	Injecteur de gauche.
296	Boîte à clapets de refoulement.
297	Robinet de vidange de la chaudière.

### Tuyauterie générale

298	Tuyaux de prise d'eau des injecteurs.
299	Tuyau entre soute et injecteur de droite.
300	Tuyau entre soute et injecteur de gauche.
301	Tuyau de refoulement d'injecteur à droite.
302	Tuyau de refoulement d'injecteur à gauche.
303	Tuyau baveur d'injecteur de droite.
304	Tuyau baveur d'injecteur de gauche.
305	Tuyau plongeur de la boîte à clapets.

306	Tuyaux de sortie d'air des soutes.
307	Tuyau de prise de vapeur du souffleur.
308	Tuyau souffleur dans la boîte à fumée.
309	Raccord des tuyaux souffleurs.
310	Tuyau de purge du niveau d'eau.
311	Tuyau du manomètre.
312	Tuyau de sablière à droite.
313	Tuyau de sablière à gauche.

### Tamponnement et Attelage

#### Modèle réglementaire de l'Artillerie

314	Support supérieur d'axe d'articulation d'attelage arrière.
315	Support inférieur d'axe d'articulation d'attelage arrière.
316	Entretoise de traction des ressorts.
317	Rondelle de choc.
318	Axe d'articulation d'attelage arrière.
319	Axe d'articulation d'attelage avant.
320	Chapes d'attelage.
321	Tampons à ressort.
322	Ressort de tamponnement et d'attelage.
323	Chevilles d'attelage.
324	Chaînes de sûreté à l'avant.
325	Chaînes de sûreté à l'arrière.

### Accessoires

326	Disque ou grosse lanterne.
327	Lampe de disque.
328	Cheminée de lampe de disque (Verre de lampe).
329	Réfecteur de disque.
330	Verre de porte de disque.
331	Capuchon du disque.
332	Lanterne indicateur de niveau d'eau.
333	Lampe de lanterne indicateur.
334	Verre des côtés de lanterne indicateur.
335	Verre de porte de lanterne indicateur.
336	Lanterne à main à 3 feux.



- 337 Lampe de lanterne à 3 feux.
- 338 Verre vert de lanterne à 3 feux.
- 339 Verre rouge de lanterne à 3 feux.
- 340 Verre blanc de lanterne à 3 feux.
- 341 Pique-feu.
- 342 Pelle à main à charbon.
- 343 Pelle à mâchefer.
- 344 Raclette de boîte à fumée.
- 345 Chasse-tampon.
- 346 Tampons pour tubes à fumée.
- 347 Bouchons en bois pour tubes à fumée.
- 348 Massette en cuivre rouge.
- 349 Marteau rivoir à main.
- 350 Marteau casse-brique.
- 351 Pince à pied de biche.
- 352 Burin.
- 353 Bédane.
- 354 Chasse-goupille.
- 355 Chasse-clavette.
- 356 Clé à marteau.
- 357 Clé double pour écrous.
- 358 Tournevis.
- 359 Epinglette pour trous graisseurs.
- 360 Tire-étoupe ou tire-joint.
- 361 Brosse à tubes.
- 362 Tringle de brosse à tubes.
- 363 Burette de 0 k. 500.
- 364 Bidon burette à long bec de 1 k.