

西安縣志畧

山



目錄

建置上下篇第一  
監獄篇第二  
地形篇第三  
戶籍篇第四  
自治篇第五  
財計上下篇第六

保衛篇第七  
教育篇第八  
實業篇第九  
禮俗篇第十  
叙志篇第十一

西安縣志畧卷一

建置篇第一上

縣名西安者以在

盛京行圍西流水域與鄰縣西豐先後建設故均冒西名也攷

盛京圍場南自沙河爾郎頭三通河沿起至北阿機格

色合勒北義通河沿止四百八十餘里東自輝法城

起至西威遠堡邊門止四百九十餘里東南自駱駝

磯子起至西北三音哈達交界西北封堆止五百一

十餘里西南自英額邊門起至東北巴珠勒阿林止

五百二十餘里以地望準之所云東自輝法城起至

西威遠堡門止按輝法城一名輝發城即

太祖所征滅扈倫四部之輝發以輝發河得名為今海龍府

輝南廳等處所謂圍場東流水者也西至威遠堡門

止即扈倫四部之葉赫為今西安與西豐二縣地東  
流水指輝發諸水東入松花江者言之西流水指葉  
赫諸水入遼河者言之其界在西安東平間劔义嶺  
一帶疑即

盛

京舊志所謂長嶺子說詳地形篇前編縣書稱沿革  
曰唐虞夏商為息慎氏境周為肅慎氏境原注史記  
發息鄭元曰珠中息慎或謂之肅慎是肅慎源流  
稱所屬曰珠中亦即肅慎轉音是肅慎源流發國初  
名漢晉南北朝為高麗北境通州安遠軍龍州黃龍  
府金之隆州利涉麗元開元餘咸平府當一時均  
應為夫餘地惟高麗為一其沿革次第已無可致  
厥後高麗強遂并漢書夫餘在元菟北千里故  
仍高麗稱大挹婁西與鮮卑接北有弱水如方二  
與高句麗之東與挹婁西與鮮卑接北有弱水如方二  
千百里其先東夷索離國奔至夫餘而王焉氣大  
慎國在夫餘東千餘里夫餘與夫餘接夫餘與夫餘  
知其國極東北與夫餘接夫餘與夫餘接夫餘與夫  
別種與夫餘接夫餘與夫餘接夫餘與夫餘接夫餘  
粟離北史載高句麗夫餘與夫餘接夫餘與夫餘接

唐滅高麗地為渤海所據遼為長嶺府境原注滿洲  
遠百里有紀太祖天顯元年分長嶺府今去西引  
五里本有長嶺子即遼水發源之山地亦稱庫魯  
取諸本境第子區遠內發源之山地亦稱庫魯  
集今在此按嶺子即遼水發源之山地亦稱庫魯  
金為恤品路境原注盛京內通志永吉州在金山上京西  
隸永吉州品路境原注盛京內通志永吉州在金山上京西  
即今開原路境原注盛京內通志永吉州在金山上京西  
合今開原路境原注盛京內通志永吉州在金山上京西  
相合即隸金集取五遠唐然今上墓時前吉餘百出舊指前號孕

孕生一卯破得男及朱蒙後并王故殺之奔至升滑城  
號高句麗魏時猶有漢書餘大國與小異蓋驪其並一立其載武百帝以  
前東明存之馬事與後漢書百濟之同與高句麗東明一立其載武百帝以  
指國仍蒙高麗平壤東之同與高句麗東明一立其載武百帝以  
舊自朱在蒙麗北與鞏西七里自東明千餘里而先餘濟以  
出濟尚非入其南其北與鞏西七里自東明千餘里而先餘濟以  
百濟亡非入其南其北與鞏西七里自東明千餘里而先餘濟以  
餘之亡非入其南其北與鞏西七里自東明千餘里而先餘濟以  
吉林東北夫餘故縣今麗奉天吉與鞏西七里自東明千餘里而先餘濟以  
前無他名夫餘故縣今麗奉天吉與鞏西七里自東明千餘里而先餘濟以  
時當屬於夫餘故縣今麗奉天吉與鞏西七里自東明千餘里而先餘濟以  
墓碑所載有新羅百濟東夫餘故縣今麗奉天吉與鞏西七里自東明千餘里而先餘濟以  
上始祖曰鄒新羅百濟東夫餘故縣今麗奉天吉與鞏西七里自東明千餘里而先餘濟以  
今夫餘為勿吉所逐以知其時并勿吉麗十即使鞏鞏云  
然則夫餘為勿吉所逐以知其時并勿吉麗十即使鞏鞏云

北順二衛流指嶺誤地割為未之府打麗海燕靺東七東行滿統至輔  
有關十地而今縣於審咸遠歲師金即西漫州鞏境區北九洲志一近  
北在一於按言鐵東所是乎東立至末滅北弱黑唐也界之十源遠千地  
城東年故明非嶺北隸縣為總開開其遠與為水初 毗界里流河六似  
即西府城史指縣四府治散管元元將即契契府渠按連也至攷從百不  
牛有罷西元咸西十為當府府南恤蒲上丹丹其長元相按葉注咸里應  
家新徙兼開遠北里直為俱二京品鮮京接所後阿史距赫赫云平之屬  
莊安衛置元堡境則治開隸十二東萬設壤攻渤固開僅爾站遠府恤於  
洪關於兀路門東一府元遠三萬土奴都即黑海即元十蔽又河界品東  
武西開者洪以西統耳路東年戶悉據及金水盛始路餘站八即流路南  
二南元野武東二志地東宣改府平遠海鼻復靺來古里今十赫經 遠  
十有城人初等遠之理境慰為治開東陽祖壇鞏朝肅則古里爾審元  
三清注乞廢處源遠今以司開黃元元遷之其皆後漠本林至蘇陽為  
年河鎮例二也既河釋為又元龍之初都部地後乃之境地赫河西咸  
置關北迷十 合從咸咸咸路府名癸於落東屬臣地實與爾自北平 四  
遼南關女年明 咸平平平領至始已燕也滿之服隋元本蘇咸遠府  
海有在直置初 平府府府咸元見歲改夫海又以唐時境站遠廣東  
衛山東軍三為 府在境古平四於出為祖南其其曰咸西此堡甯境  
於頭北民萬三 界今者朝府年此師會烏界後地黑平北咸門路元原  
此關廣府衛萬 蓋鐵殆鮮後更已伐甯古高激為水府第平東境一注

二十六年徙南有中國固城水樂五年置所謂山頭關  
 中固城等處即不在此今開原城鐵嶺間當北關以謂  
 在北關外即金山納哈爾降封海西侯聖武紀二南  
 馬勝率師蹕於金山則明初宜為海西衛地謂紀十  
 海西者以當其值東海之西也  
 朱年為扈倫國之葉赫部所據按聖武紀滿洲國  
 曰渾河曰完顏曰棟鄂長白山部五曰蘇克素護  
 鴨綠河東海國部四曰葉赫曰哈達曰輝發曰烏拉  
 倫國之遺部曰葉赫曰哈達曰輝發曰烏拉  
 部之遺部曰葉赫曰哈達曰輝發曰烏拉  
 滿洲之遺部曰葉赫曰哈達曰輝發曰烏拉  
 花江之北皆以所居之河名烏拉海輝發一與建  
 衛野人通處開海西亦謂之關北關南關與建  
 關葉赫人通處開海西亦謂之關北關南關與建  
 則皆野人通處開海西亦謂之關北關南關與建  
 五部則皆野人通處開海西亦謂之關北關南關與建  
 特滅扈倫國所居張地之納喇部遂據之因姓納喇  
 後遷於葉赫河岸建國故名葉赫國自始祖星根達  
 爾漢五傳至清佳砮楊吉砮兄弟綏服葉赫諸部各  
 居一城皆稱貝勒清佳砮居西城在今吉林界葉赫  
 站楊吉砮居東城即縣城東之龍首山土人所謂大



疙疸者也原志述兵事曰明萬曆十二年甯遠伯李

成梁受哈達國賂金聽讒搆以賜勅賞賚為名誘清

佳怒楊吉怒至開原繫漢壽亭侯廟中殺之按明史

傳北關清佳怒素警南關王台沒屢侵其年

子猛骨字羅且藉土蠻煖兔慌忽太兵侵邊境佳怒

十二月巡撫季松使備禦霍九臯許之貢市清佳怒

楊吉怒率二千人騎入鎮北關約九臯不見其兵威

譙讓之則以三百騎入鎮先伏甲約二臯不見其兵威

并殺侍卒十餘人軍中破不遜松叱之其徒刀擊九臯

與清佳怒子兀孫卓羅楊吉怒子起斬二麻成梁從騎

誓永受約束乃旋師千五百有奇餘衆形白馬攢刀

清佳怒子布寨楊吉怒子納林布祿各繼其父為貝

勤成梁率兵征之取其杜喀片牙罕二寨士卒被傷

者衆成梁收兵還萬曆十六年成梁又率兵圍納林

布祿所居東城大傷兵卒不克而歸遂與和好焉按

成梁傳北關既被創後清佳怒子卜寨楊吉怒子那

林字羅合憑城守四重攻之不直搗

用巨礮擊之碎其外郭遂拔二城斬先是乙酉年乙按  
誡五百餘級卜塞等請降誓不復叛

太祖高皇帝嘗如葉赫國楊吉努識為非常人以女字之

戊子秋九月納林布祿送妹來歸是為

孝慈高皇后即

太宗文皇帝母也越二年辛卯納林布祿遣使來告葉赫

鳴喇哈達輝發滿洲言語相通勢同一國今國土爾

多我少請分與以地

太祖怒叱之既而葉赫哈達輝發三國貝勒合謀各遣使

來言不分地又不歸附必興兵

太祖大怒引佩刀斷案作書遣巴克什阿林察持往葉赫

諭以當兩貝勒面誦之阿林察至葉赫西城為貝勒

布寨所留既而阿林察還兩國交惡會長白山所屬

朱舍里訥殷二路同引葉赫兵劫我東界葉臣所居

洞寨壬辰夏六月布寨納林布祿糾哈達鳴喇輝發  
四國合兵劫我戶布察寨我兵追之遂略哈達國富  
免家齊寨而還秋九月葉赫哈達鳴喇輝發北嫩河  
蒙古科爾沁部席北部卦爾察部及滿洲長白山所  
屬朱舍里路訥殷路九姓之國合兵分三路來侵  
太祖率貝勒大臣禦之至黑濟格城葉赫貝勒布寨金台

石

原注納林布祿第

及蒙古科爾沁明安三貝勒方併力合

攻布寨突前所乘馬觸木而踣我兵名吳談者趨躡  
其身刺殺之敵遂亂大破之擒鳴喇貝勒布占泰斬  
級四千獲馬三千匹鎧甲千副軍威大震丁酉春正  
月葉赫哈達鳴喇輝發遂同遣使來議和葉赫布勒  
布揚古寨原注布願以妹來歸  
太祖而金台石願以女妻大貝勒代善告天盟誓各不相

蒙古喀爾喀部貝勒構惑哈達索還質子襲攻我軍  
孰我戍將戊戌

太祖遂興兵滅哈達辛丑明遣使來命復其國從之而納  
林布祿數糾蒙古侵掠之哈達不能自存遂仍歸附  
明塞亡南關癸卯

孝慈高皇后疾篤思見母遣使至葉赫迎之納林布祿不  
許遂與葉赫絕好甲辰春率兵征之克二城曰張曰  
阿氣蘭取其七寨俘二千餘人癸丑秋七月既平鳴  
喇輝發以葉赫負固不服率兵四萬征之有逃卒洩  
軍期葉赫遂收張吉當阿二路居民惟允蘇城以痘  
疫未收圍之城長降遂盡取葉赫所屬張城吉當阿  
城呀哈城黑兔蘇城何敦城喀布齊賚城俄吉岱城  
及屯寨十九處而還金台石布揚古懇於明明遣使

來命勿侵葉赫並遣游擊馬時柵周大岐率練習火  
器者千人守衛葉赫二城天命四年己未春按明萬曆四十年

年七

太祖復征葉赫深入其界自克爾特城粘罕寨至葉赫城

東十里取大小屯寨二十餘整兵而還明開原總兵

馬林率來助葉赫見我兵勢盛不戰而退二月明大

舉來侵分兵四路以馬林麻岩潘宗顏督兵四萬由

開原合葉赫兵出三岔口為北路三月戰於薩爾滸

按在今撫順縣境大破明師金台石布揚古方率兵助明至

開原中固城聞明兵敗驚遁六月我兵取開原七月

取鐵嶺八月己巳遂征葉赫命諸貝勒率兵圍布揚

古所居西城親率兵圍金台石所居東城破其郭呼

出降金台石不從遂攻城原按盛京通志葉赫山

內有一小城周圍二里南北各一兩軍拒戰矢如雨

門今縣城東龍首山遺址猶存

電我兵掘地隨其外城遂入之

太祖使持黃蓋諭城中降者免死金台石携妻及幼子登

所居高臺曰汝皇子四貝勒吾妹所生得相見盟言

即降時四貝勒方攻西城召之至金台石疑其未承

父命堅不下四貝勒欲行金台石曰吾令親臣往察

言觀色回乃下阿爾塔石來見

太祖以鳴鏑射之責其離間令還語偕來阿爾塔石回勸

又不從曰聞吾子德爾格勒被創來與吾見乃下四

貝勒召至謂其父曰戰不勝城又破盍下臺死生維

命終不從其妻携幼子趨下我兵焚臺金台石為火

燎自下執而縊殺之今城東龍首山東北隅有高臺

五丈即金台石所居也東城既破西城亦降葉赫滅

原注開鐵為遠藩根本葉赫又開鐵高背欲圖遠藩

必取開鐵欲取開鐵又慮葉赫不敢出其後而太祖  
則葉赫釜中魚矣卧榻之側無人鼾睡而後東服

朝經南定遼潘大業遂成則葉赫實興七極經也故  
亦不足恃潘遠何可守也之語破則北關難保朔鮮

以其地為大圍場

太宗文皇帝天聰六年十月丁亥崇德七年二月癸卯

二月丁卯俱獵於葉赫

聖祖仁皇帝康熙二十一年三月祭告

山陵禮成遂由鳴喇行圍至本境駐蹕於城東十六里之

山值

萬壽聖節因賜名壽山原注謹按東華錄三月十八日為

聖祖仁皇帝盛京通志康熙二十一年聖祖仁皇帝萬壽節又

發葉赫野花翠華今日幸谷口廢城云斷壘生新草  
詩二首其達諸地皆我祖宗之戰時戎衣辛苦垣墉遺  
榻邊斫睡聲先定始關土茅蓋滌嗣是而後獲苗獮  
址尚斫畧地思遺烈駐雲稍滌嗣是而後獲苗獮  
塵沙真不易仰思遺烈駐雲稍滌嗣是而後獲苗獮  
狩之禮不時行然仍沿初制置荒營協領管守以示

士

不忘武備雄鎮邊衛非禁錮膏土委同棄地之謂也  
道光七年重申入圍之禁入圍上諭已飭刑部妥議私  
乃圍以南前已查出鹿害二百餘處茲復在該石嶺  
以北查出九百餘處獲犯百十起之多若根訖明確  
見會然數百年來鳥獸之羣草木之萎填積浮壤勝  
典於載耕肥沃光緒初元近民以久不行圍忘其禁試  
入之漸以蕃息

盛京將軍以聞光緒二十二年乃命戶部侍郎良弼馳  
禁招墾旋被議去而墾政亦屢有輟作二十六年奉  
天軍督增祺始命協領高萬梅總管大圍場事宜計  
墾升科說詳財計篇二十七年冬設東路保甲分局  
於扎拉芬阿林圍之大疙疸山下是為縣境有治事  
之始說詳保衛篇明年秋設西安縣置知縣一員典  
史一員隸海龍府扎拉芬阿林圍者西流水圍場四  
十五圍之一也此四十五圍中西豐縣占三十五圍



半、邑境占九圍半、曰扎拉芬阿林、曰先達布罕、曰歸  
勒赫哈達、曰烏爾尖哈達、曰依巴卡巴、曰依蘭木哈  
達、曰烏魯里布敦、曰烏魯里、曰附力哈哈達、曰查庫  
蘭達半圍、查庫蘭達者山名也、今其山在西豐境之  
半圍中、凡行圍必就山水自然之界、以便合圍、今如  
附力哈哈達圍其面積不過二十餘方地、又非陸以  
山水、非原界也、此由於放荒之初、必按圍名給領、又  
惕於東北多亂事、故西南領地、圍界先縮、則東北諸  
圍因益拓廣矣、縣設治時、先定中央位置、既畫東、吉  
西、甯南、康北、壽四保、以名四城、譙樓復就圍分為十  
六社、光緒三十二年、因辦警察、配十六社為十區、三  
十三年、名之曰十鎮、宣統元年、改良巡警、併為中東  
西南北五區、二年、設地方自治、又以十鎮區域改名  
為十鄉、說詳沿革表圖、並自治保衛各本事篇、初設

縣議建城於北區老虎嘴知縣紹康試辦設治事宜  
 城基已畫矣旋以老虎嘴不如大疙疸適中上言改  
 設畧曰前戶部勘辦荒務大臣奏請以老虎嘴為  
 查老虎嘴地處偏僻遠不及其民宜者一有奔投之  
 里南至西豐縣界較遠不特人入治界不投之  
 即官歸於民亦覺鞭長莫及其形若彈丸無基左  
 子為防匪易其不達宜者二城基若荒城善基左  
 區籌防匪易其不達宜者二城基若荒城善基左  
 煙戶寥落又非商販通何也其地荒城善基左  
 相宜者三也若夫扎拉道何也其地荒城善基左  
 東平南至西豐西至小梨樹河北至伊通州方東至  
 均其圍內形勝曠曠層巒繡壤相錯將業已規  
 自洪茲已規畫城基方位惟全圍地業已規  
 將未經發放之破手堆子或老虎嘴子地業已  
 段照數對撥奉天軍督增祺咨商荒務大臣奉天府  
 方能濟撥奉天軍督增祺咨商荒務大臣奉天府  
 尹廷杰於光緒二十九年春改勘城基於大疙疸其  
 地東至大疙疸山西至半截河南至遼河北至半截  
 河溝口形勢奧曠方十里有奇畫城基方一里計面  
 積五百四十畝凡留衙署廟壇城濠街道等地基縣署



點中二丈共二  
大三尺六寸  
始事秋九月工竣  
百十七丈當給知縣  
辦公既得請建衙署  
內宅廂廁共房五十六間  
荒務大臣入圍權住新署  
修十一間統計工料價值五千二百二十五兩  
是范貴良益修頭門內西南五間大堂西七間然地  
質不堅築基淺則隨冰凍開裂稍深則見沙漫營匠  
又不能良數年之間諸就傾圮宣統二年三月內宅  
五間不戒於火知縣雷飛鵬既請為賠修矣其大堂  
西壁二堂瓦蓋二堂西屋內宅西廂暨辦公室統計  
處聽事茶爐各房皆量加修葺於後園西偏鑿曲池  
為退園築板為退亭後宅築退閣自以頗好趣迂於  
於世務無進取材也既乃避地來遠謬為長官所諫  
始為除試令於寬甸越月權宰是邦垂垂將期年矣



分駐所而以分駐所舊居之捕盜營房改為實業學  
校說詳保衛教育各本事篇凡署內治事舊設六科  
三班放荒清丈有清賦所隸於戶工科者別有徵糧  
稅契兩所新政初興言統計設統計處地治之行其  
職務在民其倡率在官言自治設自治事務所說詳  
自治篇然科班舊制在光緒三十四年知縣王孝偁  
請併六科為三科改班役為民事巡警畧曰州縣為  
事與民直接故官署少一鄉間匠頭戶門丁等皆  
分之益奉省整頓吏治如鄉約匠頭戶門丁等皆  
已裁革而六科吏胥三班差役因辦公需用地僻  
章官難嚴加防範而此輩不免魚肉鄉里不給工  
事不甚繁而書差入卯者尚百有餘人既不出工  
始進身且需規費試問其中未有不改常度者而  
稍知自愛之規費試問其中未有不改常度者而  
司設書記巡警章程入試問其中未有不改常度者而  
以資養贍計書兩項隨地徵收即免濫用歲計工  
公費約八千餘元查辦公費每歲計工食  
百文除上提三成外辦公費為數多約七千餘元  
署用雖另有稅契經費撥為數多約七千餘元  
百元土下因思車捐一項前奉通飭為專辦新政之



室辦公規則五章無所謂門子啟事之名而以戶工  
科併為會計科則徵糧稅契兩所均裁本年清賦報  
竣復撤清賦所宣統三年遵照新制改為統計行政  
執法會計四科並建治事縣署早有改革不至驟就  
而難幾也初統計之設在光緒三十四年九月調查  
局通行四則是年十月由府轉飭六則十一月復頒  
暫行辦事大綱八條蓋以憲法新政編行先事調查  
省垣設調查局責任各屬功令不一而足知縣王孝  
偁於是年十二月呈報試辦明年宣統紀元六月復  
檄下規則十四條乃遵章陸續備設統計員二各月給洋  
四十元書手二各月給二元其要旨在於民政財政其  
事理則分法制統計凡調查局法制科所行查以為  
立法之本統計科所行查以備年鑑之資法制有定  
年鑑日新統計之性質範圍誠為州縣分科治事之



要旨洵是改處為科乃以冠於行政執法會計之上  
 矣典史雖與知縣一時並設而吏目張家翔以光緒  
 二十九年七月履任僦居民房三十年請建衙署三  
 十三年秋八月工竣呈請畧曰光緒三十年八月范  
 四百年兩因冰凍未興以凍停泊是年適俄兵擾亂計用  
 二一年秋鳴危興造復以凍停泊是年適俄兵擾亂計用  
 銀一千八百五十三兩除已奉發給外其不敷四百  
 五十三兩由典史缺廉俸津貼項下分年攤給說詳  
 財計頭門大堂二堂內宅共房屋二十間宣統二  
 年頭門垂圯內宅牆壁復有圯者知縣雷飛鵬籌款  
 三百三十元資以修葺然當變法之際已等閒曹分  
 監既建行將裁撤矣說詳監獄篇典史而外舊制各  
 文武衙門如綠營早已議裁應不設然縣屬初有巡  
 捕駐防捕盜各營說詳保衛篇儒學亦未設其在官  
 局所則有稅捐鹽釐各務說詳財計篇與官治行政  
 先後並建者則有警局學所自治公所說詳各本事

篇商務特設分會說詳財計篇凡始設縣治至宣統  
三年春規制不一茲用歷年政紀列表以覘邦治焉

政紀表

年 紀	官 司	董 佐	政
光緒二十七年 高協領萬 梅為大 圍場總 管	以地方紳士 段盛 劉鳴 董威為保甲局	稟請軍督憲增設大圍場 東路保甲分局於大流痘 辦理地方團練	
光緒二十八年 八月五日詔 康森試辦 設治事宜 康字健之 京都正黃 旗滿洲桂 林佐領下 監生		稟請改移城基於本治 設吏戶禮兵刑工六房隸 皂快三班 有拳匪及潰兵之亂 募巡捕營一哨 請改保甲分局為警察隊 以保甲練勇為警察隊 請移放荒田賦冊 西豐稅局派司巡來城設 度分卡 分全境為四保十六社	
光緒二十九年 七月張家翔 為典史翔 字翼亭直 隸人 荒務大臣廷 府尹杰入 圍居縣署		建縣衙步巡捕隊 請裁警察局改警察隊歸巡捕隊 建築巡捕營所於南關 以縣署頭門內西屋為拘留室	

光緒三十一年

三月朔日署  
知縣范貴  
良字燕孫  
順天大興  
縣附監生

財政局派勝鈞  
為牛馬斗秤  
捐委員

光緒三十一年

以金正元為警  
察局總辦鄭  
起揚為會辦  
清吉為捐局委  
員

光緒三十二年

閏四月十七  
日署知縣  
孟憲彝字  
秉初順天  
永清縣舉  
人

四月以苗金璽  
為捕盜營把  
總  
以金正元兼辦  
學堂事  
以段盛梓等監  
修學堂工  
宋葆元為稅捐  
局委員

高民樂輸築造城門濬掘城濠  
添修隸橋大堂西平房七間  
建縣署西南隅房五間為封獄  
初放荒民領報竣  
始設牛馬斗秤捐分局

復請辦警察城內設總局就十六  
社設十五分局  
創收政捐  
遭日俄戰爭漢兵入圍  
豁免田賦  
捐局如征銷場稅

建城內高初兩等學堂  
併十五分局為十區裁改鄉約  
保正名目為鄉正鄉副  
高等小學甲班開學附設師範  
傳習所分甲乙兩班

創設警務學堂  
十月城內設初等小學創設十區  
官小學堂以各警察區長兼學董  
創興附收招解緝捕勘驗三費啟捐  
請辦清賦  
創辦車捐  
捐局行酒菸加價新章

初設城衙副兵  
裁撤巡捕隊改營所為巡警學堂

初設宣講所  
創辦西安鄉土志

創立商務分會  
初設文報分局

請建罪犯習藝所  
典史署告成

續辦清賦  
創設戒煙會

改牛馬斗秤局為統捐稅局  
財政局撤改用度支司票

高等小學選招乙班入學  
調回速成師範生補習一年

奉飭改巡警總局總辦會辦  
名目為巡官局董

併六房為三科三班為民事巡  
警

設戒煙會旋撤

高等小學改併乙班為甲班

光緒三十三年  
六月八日署

知縣陶樹  
字梅先浙  
江會稽縣  
緒譯生

八月十日代  
理知縣李  
榮慶字壽  
如慎天大  
興縣增生

以金正元為統捐  
局委員

以金正元為統捐  
局委員

以金正元為統捐  
局委員

以金正元為統捐  
局委員

以金正元為統捐  
局委員

光緒三十四年

正月二十日  
署知縣  
王孝儒  
字仲儒  
浙江會  
稽縣舉  
人

署知縣  
王孝儒  
字仲儒  
浙江會  
稽縣舉  
人

署知縣  
王孝儒  
字仲儒  
浙江會  
稽縣舉  
人

宣統元年

以段盛梓為啟  
捐收文董事  
初以陳沐為幫  
審員

請以郭殿鼈為  
自治研究所  
所長  
民政司以恒續  
來縣試署警  
務長  
以段盛梓兼女  
子小學堂管  
理員  
鹿學厚為統捐  
局委員

九月二日署  
知縣雷飛  
鵬字從秋  
湖南嘉禾  
縣舉人

請以易丞佩岳  
為幫審員  
以朱縣丞樹欣  
為收發員

續招師範兩班  
續辦清賦  
創辦統計處  
設啟捐收支所分啟捐為警  
初設學兩用  
重修鄉土志改稱縣志

改巡警學堂為教練所  
請附加啟捐設自治研究所  
修教練所房屋加修前院為自  
治研究所  
創立女子小學堂於城內  
裁撤捕盜營  
請設斗紀於市  
續招師範丁班  
高等小學選招兩班入學

遵行民政部警務通則併十區  
為五區  
設收捐處於縣署西院  
改設執法行政會計三科

十月民政  
司張來  
白

以葉巡檢濬煌  
為收支員

從民選以姜德  
泉為收捐總

董

請以恒續署警

務長韓崑珍

為總務股員

鄭起揚為司

法股員王成

緒為行政兼

衛生股員苗

增雨為東區

區官李景旭

為巡官紀鏡

蓉為西區區

官楊殿臣為

巡官王奎英

為南區區官

高振福為巡

官孫澤普為

北區區官魏

改民事巡警為司法巡警  
招選自治研究學員六十人開  
所研究續招滿百人  
成立自治事務所  
教練所第一屆學生及補習生  
七十餘人畢業  
添設城街崗兵  
試辦堡防  
捐債宣講所室續行宣講附設  
閱報室  
但興簡易識字學藝  
裁各區收捐董事十一人以其  
薪水撥充學費  
核減統計處習藝所改革書巡  
三項所提車捐撥充學款  
請以宣統二年三費撥建監獄  
其招解緝捕勘驗各費請由  
前後任攤派  
禁絕罌粟種續設戒煙會  
統捐局始收遼河源煤礦稅  
編斗紀征收斗用捐  
始行監釐

宣統二年

正月劉鳴威辭職公選段盛

梓為勸學所總董二月段

盛梓辭職公選鄭逢源為

總董吳鳳周為統捐局委員

督審員易丞佩岳署盤山廳

請以朱從九樸為幫審

警局總務股員韓崑珍辭職

以韓園雲接充韓園雲去

職以陸冠英接充以李威

時為行政兼衛生股員

北區區官孫澤普因是官楊

舉行城鄉自治選舉議事董事十一會一律成立

辦理自治研究會招選自治研究第二屆學員

籌辦府廳州縣自治會城內高等小學選招丁班入學

以捕盜營房改築為實業學堂十一月開學

呈報速成師範生丁班畢業籌辦簡易師範

廣設十區官立第二小學堂建築第六區小學堂七間

葺修衙署濬街溝

種城壕樹設屠獸場徵屠獸捐

創辦水稻及養魚試驗場建築分監成遷犯人入居之

移捕盜營所駐巡警分局於縣署西隅

建教練所自治研究所併院四圍

執牆

巡警教練所第二屆學生畢業



逢春事去職  
以王成緒代  
區官陳鶴齡  
代巡官旋陳  
鶴齡撤回以  
高紀峯代  
廂以王建開  
為議長金玉  
振副之慶惠  
為總董徐慶  
春副之  
楸鄉以劉鳴  
威為議長張  
雲峯副之趙  
永安為董事  
張德廣佐之  
津鄉以楊生  
華為議長李  
鏡蓉副之宮  
啓元為董事  
王仙舫佐之  
昌鄉以王贊  
廷為議長王  
德純副之孫  
長德為董事

募設消防水會置防器鑿官井  
飭各區修築道路橋梁  
議建社會  
議裁警警餉十分之一  
清賦報竣造報歷屆民領放地  
清賦冊

城

行收婚書費  
設女閭於西關  
南路區官從大梨樹河移駐於  
小壽山街添設巡官一人以王慶  
濬駐老虎峪移高振福駐大梨  
樹河

大

冬十二月高等甲班學生畢業

渭

永

范廣成佐之

樺山鄉以趙殿

公為議長李

芝榮副之韓

德明為董事

仙 王勤佐之

春為議長張

毓岫副之王

瑞清為董事

武 郝廷樞佐之

清鄉以于耀

恩為議長崔

恩溥副之張

浴 書麟為董事

劉占先佐之

精秀鄉以富克

李永珠副之

白長春為董

事劉殿魁佐

孟河鄉以曲長

宣統三年

堯為議長鄭

士升副之周

武尚為董事

孫耀宗佐之

黎樹鄉以段威

梓為議長于

紹升副之徐

世泰為董事

善啓堂佐之

以王慶濬為南

路巡官

十一月警務長

恒續調彭武

以鄭起楊接

以苗金璽為城

內分駐所巡

官兼管衛生

北區區官王成

緒去職以陳

峻德接充

自治研究所長

改設統計執法行政會計四科治

事人員實行公費縣缺從二第

改警務局為警務公所裁司法股

員以警務股員兼之裁行政股員

以總務股員兼之裁衛生股員

以分駐所巡官兼之

自治事務所續辦府廳州縣自治

會事務

郭殿整去職  
以王建開接

浴秀鄉議長富

克精阿去職  
以副議長李

永珠接充  
渭津鄉議長楊

生華去職以  
副議長李鏡

若接充

稅局初行自治附加一成稅捐  
初等實業學堂選滿六十人成第

一班

高等小學選招戊班入學

議改良各區小學辦法

簡易師範班入學

女子小學堂設師範班

圖書館成立

籌建縣署辦公室

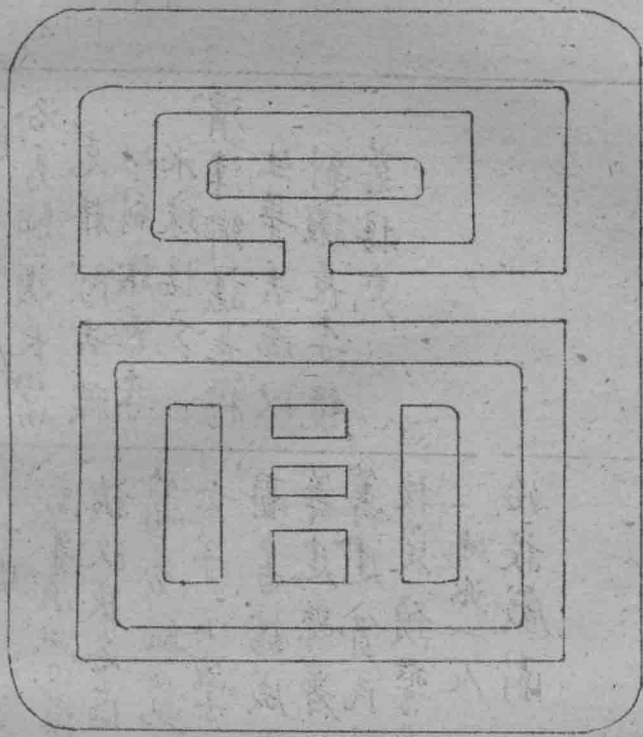
籌建貧民習藝所

核定預警常備巡丁通以二方

地派一人

始設戲園

建置篇上終



西安縣志畧卷二

建置篇第一下

觀於西安設縣未及十年距開圍放荒時亦不過十五六年耳因而上溯古肅慎氏至明末

國初之葉赫部落時代城寨相望四千餘年來時而游牧時而城郭民族聚處里社往來猶有古蹟之可求乃詢其居人皆南北新遷曾無數世之業求所謂納喇遺黎者無聞焉甚矣種族之易即於世也逢時方新度地宅居與禽獸草木爭利不十稔而規模揃備幾與內地齊風君子用是知天行人治地媪之道矣雖然新國可治也慮始之政視治舊邦較易若夫善後計久遠僅恃有司之年遷月代以與斯民為繼續之經營竊慮其難矣與民為政宜莫如民之自為然以一時四集之民旦夕安富爭為攫噬曾無維卹深

意同胞之不殖國於何有君子又用是思為國之本也於是考古證今製沿革表二沿革圖一疆域全圖一各區分圖十獲援匠人營國之義作城廂全圖一衙署圖二稅捐局圖一警學商治各所圖六凡以言乎土地人民政事國所與立者胥在乎是也

古代沿革表

朝代別	蕃國別	境屬別
唐虞夏商四代	息慎國	無考
周及七國秦西漢	肅慎國	無考
東漢三國兩晉	夫餘國	無考
六朝及隋	初夫餘國 後高麗國	無考
唐	渤海國	黑水府境 長嶺府境
梁唐晉漢周五代	遼國	長嶺府境
宋	遼國 金國	長嶺府境 上京路境







西安縣志畧卷三

監獄篇第二

縣初無監獄也光緒二十九年衙署落成以頭門內

西屋假定為拘置室三十年知縣范貴良別修五間

於署西牆隅號曰大封然刑事重罪已決者輒寄監

於開原貴良固請建獄未允也三十三年知縣孟憲

彝建議用車捐修藝所復援奏章請建監獄已由財

政局發銀千五百兩備工資事仍未行及陶彬李榮

慶遞代痛成藝所報曰前孟令擬請撥用車捐蓋修

年七月凡材鳩工委典史張家翔監視工未竣而於本

原估並未聲明垣牆丈尺現改一律用執故較原價

增加於十月二十日竣工共築擬工三廠七百九十

圓零悉由車捐存瓦石灰等料合值三百六十九

尺南該所在大門內東南隅東房五間樓三深二丈寬各九

尺寬三丈三尺中為大門左右二間為員役住屋然

乃請修監獄而以前應籌辦直省入於其中用符獄制請曰查

表宣統三年前預備一屋分獄以受審判各級審判廳廳自

應於二年前進西隅一年復於東院建習藝所內容甚狹

署僅以緒三離獄而二千五百兩任以款不廢置查

並無工廠又離獄二千五百兩任以款不廢置查

戶科存前撥獄費二千五百兩任以款不廢置查

地便動有前再籌五獄因議將署東牆內長方形空

未折舊補若再造六圓就署東牆內長方形空

約可三補新八十獄至街解緝捕三費之畝項用

約四千餘元撥修獄至街解緝捕三費之畝項用

幾度請由前便後任撥修獄至街解緝捕三費之畝項用

暫不必議議拓修工廠因再上書請並修看守所於

署西獄西安暫造監獄事體重大現奉飭一府修一監

查縣署無其藝所內容必議事體重大現奉飭一府修一監

有留置場設於歲判所及警署為一時被拘及輕  
罪者也今省城宜有看守所因擬將原有假  
將設未蓋北頭一排及女看守室仍舊添  
大封再蓋北頭一及女看守室仍舊添  
重罪輕罪已決未決及女看守室仍舊添  
鉅此看守所工費仍舊添  
節該看守所工費仍舊添  
工廠約估五千圓以原項可六千五百  
歲修地租三費酌籌期於有成  
圓不敷則請就地酌籌期於有成  
藝所仍析為二法制未必合也二年春二月果奉提  
法司吳檄以現奉督撫憲奏擬各府廳建監獄各州  
縣設看守所合班押藝所於一處內部則分別部居  
不相雜廁外部則收發管理較為齊一飭縣將看守  
所併置藝所之中即已合法三月間檄經營從原  
有藝所迤北空地一溜將舊有庖廚撤遷西院讓地  
展拓工分兩截一截係沿舊藝所改為看守所葺添  
各房計平房二瓦房一廁所二接見處二估工銀洋  
四百五十四圓有奇一截係新修習藝所計牆五十

六丈西式樓四瓦房十平房二十廁所二接見處一  
 井一估工銀洋九千五百三十二圓有奇繪具圖說  
 以聞於總督錫巡撫程民政司張提法司吳度支司  
 齊營繕司之民政獄制則總於法官款項關於度支  
 事相聯也旋法使吳檄下圖制不能悉合工待覆估  
 檄云來圖地南北三十一丈餘丈東西僅六丈餘欲容  
 囚本不為甚寬即應通盤計畫然後中將密適宜宿藝  
 面本不為甚寬即應通盤計畫然後中將密適宜宿藝  
 工本不為甚寬即應通盤計畫然後中將密適宜宿藝  
 庫等處加樓房五寸亦不為合用且撥醫室宿舍與  
 門之節減瞭望庫亦便再守於藝所宿舍工場之加應  
 北屋充公品者物庫及看寬未免窄狹亦可推廣將  
 餘人接連一者塊均可省煤費騰出三尺以少置料之  
 工場用各料工塊均可省煤費騰出三尺以少置料之  
 十人寶不犯監用凡每間長一丈六尺應有九寸五  
 長九尺其地敷位最窄亦應寬容三尺此可寬實未  
 者所稱某處容五丈亦應寬容三尺此可寬實未  
 數女封尤窄務於始為加司酌免人實未可地難  
 將現可在散帶各屋改其看守瞭望之人等宿之困  
 所內可多備監房其看守瞭望之人等宿之困

遙為一揣度習藝之園場內應設二園看守人等亦須先  
 設一因究應如何配置務須妥酌看守人等亦須先  
 予教練然非先事庀材春融道溝木石維艱夏令多  
 為要練然非先事庀材春融道溝木石維艱夏令多  
 雨工作延阻事且無成四月初間會估委員黃炳照  
 始至商改前制移步換形有刑有增計工值九千三  
 百七十九元二角土木軌石先已告備及時興工將  
 作難良丈計造新圍牆五十九丈四尺拆修舊牆十二  
 二尺築基六尺浮地高一丈五尺均一丈二尺樓高三  
 間上樓高一丈二尺深二丈均一丈二尺樓高三  
 間高樓高一丈二尺深二丈均一丈二尺樓高三  
 各寬一丈二尺深二丈均一丈二尺樓高三  
 房十丈三間地深八尺均一丈二尺樓高三  
 寬各九尺四寸厚八寸地深八尺均一丈二尺樓高三  
 房十丈三間地深八尺均一丈二尺樓高三  
 寸寬八尺四寸厚八寸地深八尺均一丈二尺樓高三  
 工廠平均一丈二尺深八尺均一丈二尺樓高三  
 尺接見處及西式廚員均五寸前石後深五尺各一  
 距離三通三處及西式廚員均五寸前石後深五尺各一  
 質所通三處及西式廚員均五寸前石後深五尺各一  
 督錫所奏籌奉天省獄政議奉省府廳設九獄各州  
 縣設看守所以重罪人犯總滙於省府廳治其未決

犯及輕罪人等宜仿法部奏定各審判廳內設看守  
所之制而變通之於各州縣各設看守所一收管本  
境民事刑事未決犯凡刑期在一年以內暨警局違  
警人犯皆入之建築從儉習藝隨意該所不必隸審  
判廳凡舊有獄署封房習藝所看守所待質所等均  
可改設嗣後各所成立即毋庸附設看守所並通行  
奉天高等以下各廳將看守所裁撤法部議曰奏定  
官制高等初級本無設所明文惟地方審判廳附設  
看守所其性質專收未決人犯至刑期一年以內即  
是已決犯以州縣輕罪人犯概送府廳固非九獄所  
能容若竟仿設看守所為併收已決罪犯及違警人  
犯之地令隨意習藝不特部章違礙且於司法行政  
分劃難清臣等再四代籌該省不克普築州縣監獄  
者因原定以省城新監為模範窘於財力而變計也

第舍監獄而仿設看守所既議擴充亦需經費與其  
 虛設而名實不符不如改名而權宜兼顧擬暫就該  
 督等議擴充之州縣看守所令易其名曰分監而以  
 州縣名為識別凡府廳監管獄官正七品應改為從  
 七品準奏補惟州縣看守所既議改分監即不得名  
 管理者為所官應從實改為副管獄官各受府廳管  
 獄官之監督秩從八品準咨補提法使吳遂以檄下  
 各屬因導改看守所表門為西安分監較之覆估工  
 程又有增加卒以八月十八日落成原估九千三百  
外加改表門修舊牆改散帶室為看守所圍牆挖溝  
共九百九十二圓修發售室病室儲藏室二百零三  
圓七角六分十分五厘計共費銀圓萬八百二十四圓九  
薪食二百五十分五厘角六分核計入款舊存獄工千五百兩一六折銀洋  
 二千四百元撥三費四千零六十九圓九角四分撥  
 衙署歲修費官地租三百七十六圓撥俛姓罰款二

置



千圓撥龐姓罰款二千圓

本四千圓撥學以

共收入萬有

八百四十五圓九角四民政司張委馮府經守田提

法司吳委鄭縣丞步蟾會同驗工均得報可然知縣

飛鵬初請建監獄則奉檄以監獄不必議議修習藝

所工廠嗣遵飭請修工廠並修看守所復檄下以看

守所併入藝所之中及工已垂成始遵部章改為分

監其地面積能長而能方東牆外官地一丈為民屋

侵佔勘明折屋始清出五尺以為外溝自建議至工

成事勢數變無唯一之宗旨限於地幅形式規制故

未能完全也先是提法使吳檄下以藝所看護宜先

教練備用通用警務長恒續組織看守教練所選巡

警法警中識字義者二十人教以監獄看守規則三

月洎是分監既成知縣飛鵬請由縣署暫行派員以

八月二十日為試辦之期並撰擬規則以聞提法使

吳檄下以規則有合有不合須另簡委員辦理並檄  
問所有何撥習藝所車捐暨規定撥歸獄務經費之  
狀紙贖金各項常年之款若干預計宣統三年及以  
後常年經費本處收入的數年計若干除本處應有  
獄費裁典史請照新章人犯衣糧各項入款外每年  
出款應否再由度支司補助若干知縣飛鵬詳細列  
報曰縣屬獄費向分兩部一部為看管房班帶房散  
帶房除間有逮者自備膳餐外所有各房衣糧燈油  
柴火刑具歷任均由三費餘款開支本年三費盡數  
撥歸修築獄工則該項經費係知縣捐給本年度內  
已無的款之可言一部為習藝所經費歷任由車捐  
開支每月至三百圓上下本年學堂爭款經知縣再  
三勻減稟定月支二百三十九圓五角此作的款惟  
查車捐撥藝所外分撥統計處改良房班學堂等四

項開支明年正月實行公費其統計房班兩項歸入  
官廳費由應解正款支給分監經費仍否由車捐留  
撥現在自治會爭款則由車捐撥支一項尚應請早  
為裁奪狀紙一項由憲署頒發需用自本年七月初  
三日實行至十月三十日止共賣出刑民事各狀紙  
五百二十張計二百八十九圓二角上解一百零一  
元七角六分發行經理處提一成計十八圓七角四  
分四釐淨得一百六十八圓六角九分六釐遵章撥  
歸分監每月平均不過四十一圓零一年平均不過  
五百圓上下只為活動約約數贖銀一宗自八月二  
十日試辦至十月底止共收折贖金小銀圓八百七  
十八圓八角除填補從前虧空二百十三圓八角零  
外淨得六百六十四圓九角零該項贖金多出於撥  
作之賭犯雜犯甚少視有例準折贖人犯力能

出資者始有此款平均一年有無千數百圓亦只可  
為活動約數至新舊工本器具各項去秋接辦時盤  
計成貨估價六百七十一圓九角七分五釐經知縣  
陸續籌撥罰金三百圓整頓工藝截至今年五月底  
止以售貨紅息添置傢具估計五百零五圓六角二  
分五釐並為八百零五圓六角二分五釐舊新滾賬  
務在保存以資發達故前稟以此二項定為工本又  
於六七月間億計獄工告成改良開辦經費較前必  
多勢不能不以拓充工藝者權衡贏息以為彌補經  
費之計然上列舊新工本之一千四百餘圓現已化  
為存儲製造傢具無現錢流通事亦無濟因督飭員  
司人等籌借工本添僱工師利其貸可免銷於抵還  
借本外得以其紅息為用虧之挹注也故原稟列有  
借收支處各店成本共二千三百五十八圓六角五

分此知縣經營分監工廠權宜之計也現計自八月  
二十日至十月底止兩月十日之間除將售存各貨  
抵上借本二千餘圓尚贏紅息二百七十七圓四角  
二分五釐可以歸墊虧數惟一經抵還借本又無現  
錢流通購貨變息耳以常年經費論如車捐能續撥  
可定為常疑狀紙贖金僅可為約數工本只此千四  
百餘元之鋪墊器具非再有現錢資助則紅息並不  
可約是為本處應有之獄費典史扶歲支廉俸役食  
庫平銀百六十三兩零四分扣六分減平九兩七錢  
八分二釐四毫淨得百五十三兩二錢五分七釐六  
毫津貼銀五百兩扣六分減平三十兩淨得四百七  
十兩又應攤自光緒三十三年起在十月內逐年攤  
還修衙不敷銀四十五兩三分淨計年支廉俸役食  
津貼共為五百七十七兩九錢五分七釐將來裁缺

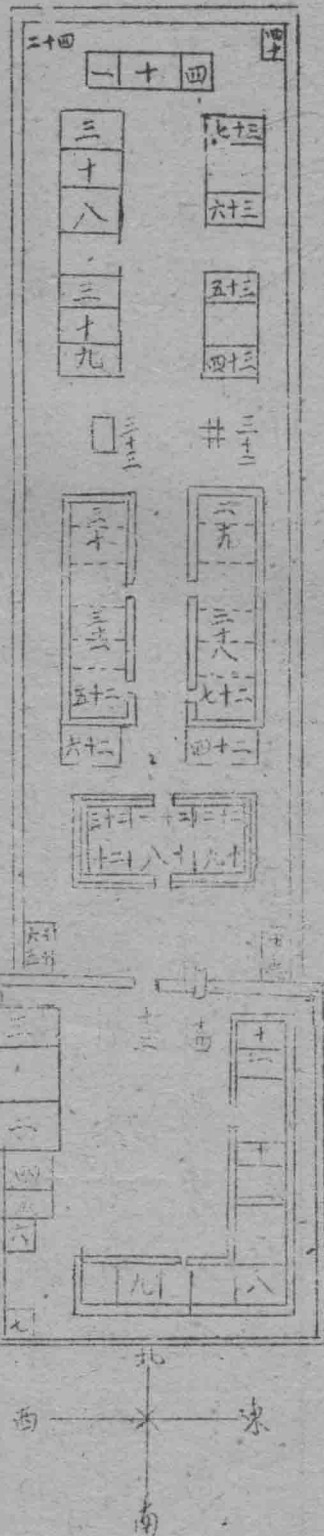
可移歸分監又人犯衣糧每月以百六十人計照新章由公帑支給應以此二項並前車捐作為預算經常款以狀紙贖金貨息作為預算臨時約數款是為入款大概至於出款照現在遵改規則辦法每月需小洋八百三十餘圓除去囚衣糧每月平均約領三百六十八圓車捐二百三十九圓五角外月虧三百圓上下則須出於狀紙罰金貨息三項矣又查現在看守兵係借用警局步巡法警散巡不支工食明年法警照章裁為十八名巡警亦正在核減餉項均不能再以二十人論每人月八圓每月百六十圓即典史挾裁撥歸分監亦尚不敷會十月二十一日提法使吳委籌辦分監員范尚楨下縣會訂規則上之當范委員下縣之夕遽有藝犯越獄之變復經月餘始奉檄即以范尚楨試充西安分監副管獄官暫借典

史印行之其原有經費車捐一項應準照習藝所原  
 數支給囚衣糧準咨度支司照財政局新章請領看  
 守工食已列八司法經費預算內將來部定即可照  
 發典史領款俟分監開辦後再請裁缺飭縣維持數  
 月規則準其試辦民事押犯亦令歸入監內劃別部  
 居示與刑犯有別以十二月初一日為開辦之期推  
 自十月二十一日委員下縣至十一月底范未接辦  
 分監藝作不能停也洎是復從新盤算貨本器具點  
 交貨品共三百三十四圓三角二分鋪墊除原交不  
 計值外共一千一百五十三圓三角四分此十一月  
 內分監開支入出兩抵除移交范尚楨接手貨本傢  
 具外虧用八十四元一角以前刻修工餘款二十一  
 圓抵銷於是分監開辦始定然縣尚無法庭先有分  
 監縣官以行政兼司法而處監督地位對於分監宜

與典史有別因請區別公牘規式得請縣官行分監  
用照會分監送縣用牒然此猶形式上問題也監獄  
學說由報復而進於感化故近世爭言科學主義矣  
國家特定司法經費以西安分監言之預算歲支約八  
千金以上視現定縣行行政官廳費萬有二千餘金者  
三分而占二數款項巨矣苟猶是怠玩畧無發擡罷  
民之精神以收文明法律之效果監獄改良之謂何  
故為著錄西安有分監始末並附圖說宣統二年十  
二月開辦時擬定經費表宣統三年以後預算表而  
以分監為將來開設法廳獨立之制度所有現歸行  
政官受理之民刑詞訟製為歷年比較表以裸之敢  
告執法庶有所借鏡而進行焉爾

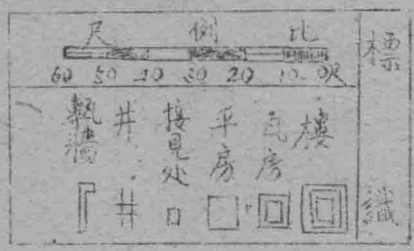


# 分監圖



五十四

- 一表門 二庶務室 三看守部長室 四檢身室 五女監 六女廁
- 七若力器具存放處 八仁字監 九義字監 十禮字監 十一禮字監二
- 十二禮字待室 十三仁義禮接見處 十四工啟門 十五犯接見處 十六員司廁 十七守待室
- 十八教誨堂 十九訊問室 二十獄官室 二十一樓上接見處 二十二醫務室
- 二十三樓上品物庫 二十四樓上品物庫 二十五病監一 二十六病監二
- 二十七品物庫 二十八習字監一 二十九習字監二 三十信字監一 三十一信字監二
- 三十二水井 三十三閘室 三十四犯廁 三十五皮工科 三十六刻刷科 三十七木工科 三十八麻繩科 三十九紡織科 四十犯廁 四十一縫紉科 四十二非常門



宣統二年冬季擬定分監經費入出表

入款

類別款

別額

定

車捐

一五三二八〇

囚糧

二〇三五二〇

囚衣

三二〇〇〇

典史署廉俸役食

四八一六三一三五

工業紅息

三八四〇〇

狀紙

二五六〇〇

罰金

三二〇〇〇

統計

七項

五三二九六三一三五

備

右列各項除車捐撥款前經呈定在案外囚衣囚糧係照清理財政局公費表核算由縣公帑項下留支臨時入款時多時少難於確定再典

考  
史缺內廉俸役食等項俟裁缺後方能為分監  
入款茲亦預列之

出款

類別

款

別額

定月

月

支

薪

津

工

食

副管獄兼教誨

文牘看守長

守衛看守長

庶務看守長

醫師兼會計

看守隊津貼

女看守

工師

廚役

雜役

五  
八  
〇  
〇  
〇

一  
二  
八  
〇  
〇

一  
二  
八  
〇  
〇

一  
二  
八  
〇  
〇

一  
二  
八  
〇  
〇

二  
八  
一  
六  
〇

一  
五  
一  
二  
〇

三  
〇  
七  
二  
〇

一  
五  
一  
二  
〇

一  
五  
一  
二  
〇

雜				耗				消		囚衣	糧	囚							
筆墨	刑具	報費	藥費	茶葉	洋燭	犯人	廚室	木柴	洋爐	木柴	火炕	木柴	監房	豆油	燈	洋燈	已決犯	未決犯	已決犯
						一			八	二	二	二	一	三	七		一	六	一
						三			二	二	二	八	一		九		三	六	三
						五			〇	八	八	〇	〇	二	六		二	九	四
						二			四	〇	〇	〇	四	〇	〇		〇	一	四
						五			八	〇	〇	〇	〇	〇	〇		〇	二	〇
						二			〇	〇	〇	〇	〇	〇	〇		〇	〇	〇
						六			〇	〇	〇	〇	〇	〇	〇		〇	〇	〇
						五			〇	〇	〇	〇	〇	〇	〇		〇	〇	〇
						二			〇	〇	〇	〇	〇	〇	〇		〇	〇	〇
						八			〇	〇	〇	〇	〇	〇	〇		〇	〇	〇
						四			〇	〇	〇	〇	〇	〇	〇		〇	〇	〇
						〇			〇	〇	〇	〇	〇	〇	〇		〇	〇	〇

費

紙張簿冊

二、三〇〇

工廠添置器具及特別費

六、四〇〇

統計

五四三、八二四

備

右列各項除因糧因衣需銀二百三十五兩五錢二分擬由縣署解款項下留支所有薪津雜費等項月需三百零八兩三錢零四釐於車牌捐工業利狀紙費收入外人犯口糧因米價平穩約盈五十餘兩抵入尚不敷三十餘兩惟恃罰金項下補此虧絀又現用看守隊二十二名係借縣署司法巡警及警局步巡宣統三年起須分監自發給工食月需一百一十四兩六錢四分即以典史裁缺後廉俸役食津貼等項抵之亦尚不給也

考

宣統

三年以後預算經費表

類別		薪		工		囚糧		炭費		雜			
款	別	額	定月	支年	支	說	明	刑	油	筆墨紙張	具		
副管獄官	看守長	看守	醫務員	書記	看守	女看守	工師	雜丁	人犯	洋爐	油燭	筆墨紙張	刑具
一	一	一	一	一	一	一	二	二	一五〇	八			
七〇〇〇	三〇〇〇	二〇〇〇	三二〇〇	一三五〇〇	一〇〇〇	二八〇〇	一二〇〇	二〇二五〇	三〇〇〇	一八五〇	二五〇	四七五	
八四〇〇	三六〇〇	二四〇〇	三八四〇〇	一六二〇〇	一二〇〇	三三六〇〇	一四四〇〇	二四三〇〇	一五〇〇〇	二二二〇〇	三〇〇〇	五七〇〇	
火食在內	火食在內	火食在內	火食在內	火食在內	火食在內	火食在內	火食在內	柴薪在內	五個月計算	一切用品在內	鑰鑄鎖杻均在內		

簿冊	一、七五	二一、〇〇卷宗及一切簿在內
器具	本四八	一一、三七凡公用器在內
因人時節恤費	四八〇	五七、六〇年節朔望加肉食
茶葉	六〇	七、二〇辦公接待各室在內
報紙	一、一七	一四、〇四
藥費	六五〇	七八〇〇
工業資本	一五六二五〇	傢具在內
統計	五八九五五	八七八七、一〇
備	查入款前經呈準每月由車捐項下撥充習 藝所經費嗣分監成立仍照續領按每洋元 六錢二分五釐合成庫平銀計算月額二百 三十九元五角為一百四十九兩六錢八分 七釐五毫年額一千七百九十六兩二錢五 分工業售品約一千六百五十兩此外狀紙	
考		

罰金係屬臨時收入多寡無定餘均列入四年預算請領

民事刑事歷年比較表

按自光緒二十八年設縣至三十二年民刑概未分類故只列統計數三十三年以後乃得分列

起數		民								
年度	起數	婚	嗣	田宅	錢債	物產	契卷	市廛	雜案	藝業
光緒廿八年	起數									0
廿九年	起數									0
三十年	起數									0
三十一年	起數									0
三十二年	起數									0
三十三年	起數	七	0	三四	三九	0	0	0	五七	0
三十四年	起數	一〇	0	五五	三八	0	五	一	四六	0
宣統元年	起數	0	0	七二	六五	0	一五	0	二三	0
二年	起數	五	0	一一四	五五	九	二一	二	一八	0



事

刑

雜犯	犯女姦	捕亡	賭博	詐偽	誘拐	匪徒	發塚	竊盜	強盜	鬥毆	人命	十惡	統計
												0	二五
												0	三二
												0	四一
												0	三八
												0	八四
0	0	0	八	一	0	0	0	二三	一三	0	一六	0	一三七
一	一	0	五	0	二	0	0	一一	一八	0	五	0	一五五
六	二	0	二三	四	一	0	0	六	二九	一二	八	0	一七五
一四	一	0	二五	二	三	0	一	五	二七	一九	七	0	二二五

六十二

統計 四 五 二五 二二 三六 六一 四三 九一 一〇四

六十三

監獄篇終



西安縣志畧卷四

地刑篇第三

前志曰城治當北緯四十三度十六分東經九度十五分十三秒於全境適中微偏東南其疆域南起北緯四十二度五十五分北訖北緯四十三度三十八分三十秒西起東經八度三十五分東訖東經九度五十二分三十三秒計南北占地四十三分三十秒東西占地一度十七分三十三秒全境縱長百四十五里橫闊百三十五里面積萬六千九百方里東至東平縣界六十五里西至西豐縣界七十里南至西豐縣界七十里北至吉林伊通州界七十五里東南至東平縣界六十里東北至吉林伊通州界八十五里西南至西豐縣界七十五里西北至吉林赫爾蘇界八十五里此據開方徑里言之也

按前志所載西  
安全境經緯度  
六十五

方里數皆合但云治城當東經九度十五分十三秒  
適中微偏東南不城符微偏西方為不誤實於東推  
測則縣圖之治徑里稍數於百三十五里計於西奉天  
西界相廳州縣道經緯度四度三十分五厘與西統計表  
全極北緯度為刊之誤茲以現境現圖核之應極北度  
之數疑係校刊之誤茲以現境現圖核之應極北度  
當同東經九度三十分五厘與西統計表  
三計五為六十三里零四分三十一秒以東每九度  
零計五為六十三里零四分三十一秒以東每九度  
為七十五里零四分三十一秒以東每九度  
在西北球四十二里零四分三十一秒以東每九度  
東西橫闊百三十三里零四分三十一秒以東每九度  
五里乘之為積萬九千五百七十三里零四分三十一秒  
全省統計表合然西境云萬六千五百七十三里零四分  
者約計三萬四千九百七十三里零四分三十一秒  
千九百七十三里零四分三十一秒  
鄰封府省要路列後八達道里表詳考籌人家言凡  
一度以二百里率測之經度由赤道相殺至於兩極  
為點是生闊狹故南北度分少而里數多東西度分  
多而里數少也氣候較奉天尤冷夏至時晝長八時  
十四分五十六秒日出寅初五十二分三十二秒入

戌正七分二十八秒冬至時晝長三時一百五分四  
秒日出辰正七分二十八秒入申初五十二分三十  
二秒一年時序大約春季一月夏令三月秋孟一月  
號為耕種之暖月其餘皆號冬令雨以夏為多冬令  
則皆降雪故草木發育極遲播種恒宜三四月之間  
收穫恒在八月而以中秋節前無霜為占有秋凡晝  
夜之長短天文家以夏至晝八時冬至晝四時為正  
而以地平朦影齊之然兩極下有以半年為晝夜者  
則地圖之說又不可以黃赤道下例也縣境位置去  
北極近四十七度間而夏至線尚在南十九度日景  
非同於黃道下正照至冬至線相去且六十七度計  
萬三千四百里又地處山國東南高山作障海洋熱  
度不達故沍寒之月為多土地凍裂可四尺許據土  
人說近年春令化凍較前能早半月秋初降霜較前

能遲十日以此徵氣候以人多為轉移也六凡地視人  
人視城郭居室城郭居室視山川形勢自然造化非  
必迷信風水說也圍場故多山林樹川十年荒作盡  
見童髡暑惟見高粱寒惟見冰雪無人家隱翳之勝  
邱壑林泉之美可以舒眺神志山川迂淺尤礙世界  
之交通然山則寒蔥頂子水則東遼源固著於圖經  
者也故述山以寒蔥為系述水以遼河為經今為分  
著於篇云

寒蔥頂子山者以其生寒蔥採下時用登杆河水洗  
之耐久如生故以名山也在邑東北為東平西安兩  
縣之鎮

盛京通志所謂長嶺子由長白山南一嶺旋繞至此為  
衆水分流之地會典注長嶺亦曰分水嶺清語果勒  
敏珠敦亦作歌爾民朱敦在英額邊外圍場此當指

大寒蔥頂子而言以現勢準之在東平境矣其跨在  
縣界者曰小寒蔥頂子是為全境群山之系由是而  
互於北境者為平嶺支系磅礴於南境者為烏龍山  
支系而巴彥頂子山偏臉背山亦各為東南境之小  
支系統其山勢不外自東而南而西南自東北而西  
北蓋隨水之所趨然也  
小寒蔥迤北緣東而南蜿蜒百十里是名長嶺子其  
接連者名望兒樓山與大梨樹河源之望兒樓山皆  
東西兩山對峙故各有東西望兒樓山之稱相傳有  
人望兒於山上故得名也望兒樓山之東連庫魯訥  
窩集庫魯訥窩集者滿語謂高阜叢林也下有暖泉  
舊說以為東遼河源出焉故原志按滿州源流考引  
明一統志遼河源出塞外三萬衛注遼河東源出吉  
林城南之庫呼訥窩集或曰庫魯訥窩集在永吉州



西南數十里疑非此山然志載長嶺子即歌爾民朱  
敦南接訥祿窩集北接庫魯訥窩集為衆水分流之  
地故即東西流水所分也東北流為吉善輝發諸河  
西北流為英額占尼哈達葉赫黑兔蘇諸河黑爾蘇  
一作黑爾蘇又作赫爾蘇即東遼河舊稱葉赫河矣  
以地望準之長嶺子迤邐數百里皆發系於庫魯訥  
窩集溯水源者或仍山系而稱不計道里然今按拉  
津河亦會遼之一大支流其源出三座老爺廟山尤  
近小寒蔥頂當以此為正源說俱詳水形

庫魯訥窩集而南有偏臉背山土人因其形似名也  
為東渭津東木廠河所出又緣南而西六七十里有  
巴彥頂子山山之東為西渭津河東南部衆山之支  
系也通志有八巖喀喇山八巖巴彥轉音即此山也  
又緣南折西有馬鞍山與烏龍山接

烏龍山盤踞於縣西南境三四十里與西豐縣以山脊分界上有石棚若覆屋兩頂峯之間有道姑菴高梁長時道姑退而賊或藪焉菴之下向北地名大石背者嶺腰有泉冬夏不涸地產石匠者治作石碾石滾市民用烏龍山通志作烏祿梨山云烏祿梨河發源於此即烏龍半截河也烏祿梨又轉作烏魯里烏魯里圍烏魯里布墩圍所由得名

紅石砬子山者烏龍北下一支山也其形怪削西麓峭壁有石洞二南洞口如甕伏而入其中豁然北向愈敞下有石榻可坐六七人四壁光澤類有人居者然北洞望之幽深不能入相傳有二蛇長三丈頭大如斗時出大槩樹河飲春夏間聞洞有聲三日內必大雨漲河兩洞相去六七丈中有巨石矗立宛如佛蹲高丈三尺圍八尺土人呼曰神仙洞矣

壽山又謂之大壽山以別於安壽鎮之小壽山在城東十六里當遼河之南岸平地突起上有古壘殆獵場旃防之蹟也通志載康熙二十一年大蒐駐驛於此值

萬壽聖節因名滿語謂壽曰扎拉芬謂山曰阿林扎拉芬阿林圍得名以此縣境九圍之最大者也

平嶺在城東北七十五里其東南為登杆河源西北為孤山河源緣北向西四五十里宛曲而南又名東平嶺東南發鶯鷺河源西北發楊樹河源北部支山之系也分二支其北支接高麗墓山上有古冢數十與一區之高麗墓山皆以有古冢而名也其西為大孤頂山又西為波頭山上有行宮故址又西環遼河東岸有四甲山山有石窟匪人多踞之以伺官兵山後即歸勒赫台通志作貴勒赫峯歸勒哈達圍得名

以此山麓近遼岸有老虎嘴街初議設縣於此說見  
建置篇今名安古鎮也其南支由大荒頂山接二道  
河南岸者名楊木咀山有土城高丈許寬約半里又  
南西行者為城牆砬子又西為封堆頂山一名風頂  
子高三百餘丈其東西支山如伏虎故稱東猛虎梁  
西猛虎梁俗忌其名改曰孟河亮矣其西北支平行  
逶遲二十餘里名曰金州岡西南麓即安和鎮也封  
堆頂子西為城子山亦曰大青山高五百餘丈上有  
古壘面積約三十六萬方尺山南俯視長壽泡又西  
為三個頂山滿語謂之依蘭木哈達圍名以此三峯  
並峙高三百餘丈二里許又西曰野豬山滿語謂之  
烏爾尖通志有烏爾尖峯因以名圍  
龍首山聳峙城東舊謂之大疙疸以其山勢加堆於  
顛如贅附也形家言縣城形勢以此為龍首故名葉

赫東城故址也說見建置篇其山東北隅土臺高五丈葉赫貝勒金台石所築居也凡縣境各山以寒蔥為總系是為東鎮包有庫魯納窩集東望兜樓偏臉背等山以為龍嶺為南鎮包有巴彥頂紅石砬子西望兜樓等山以平嶺為北鎮包有大荒頂城牆砬子孟河亮等山西面為遼水西折北出之域故無特別高峻山鎮中鎮則當以大疙疸山為形勢此外無關形勢掌故罕稱者仍分八至計里列表而通以距城街近處為山望之起數焉

山望表

東	一里	龍首山	八里	高麗墓山	十六里	壽山
東	三里	小壽山	十二里	太平嶺	十五里	渭津嶺
南	十五里	腰嶺	二十五里	紅石砬	三十里	杏城山
西	四里	半拉山	八里	棋杆山	十五里	駱駝背山
西	五里	廻龍山	十二里	罐子山	十八里	老龍頭山
西	十五里	仙人洞	十五里	東孟河亮	十六里	封堆頂山
北	十里	雙馬山	七里	仙人嶺	八里	祿馬山
東	十八里	土窰山	二十里	福山	二十五里	黑牛山
北						

十八里	車家嶺	雙鳳山	依馬呼山	椒樹山	桑樹砬子	西孟河亮山	城牆獨子	太平嶺
二十里	楊木嘴山	二龍山	黃羊山	二里	亞葫蘆頂山	二十里	一座英山	香樹山
二十里	平陽嶺	缸窰嶺	夾曹山	車轎頂子山	小石背山	二十里	二十里	大黃頂山
二十五里	楸樹岡	帽山	達曹山	烏龍梁子山	大石背山	二十五里	柳河亮山	梢皮嶺
三十里	黑頂山	陡頂山	馬鞍山	鴉嘴子山	凌雲山	三十里	雙頂山	尖頂山
四十里	元寶山	紅滾頭山	東望兜樓山	柞松嶺	六十里	三十里	鍋鎗山	龍灣背山
六十里	老虎嘴山	大石頂山	西望兜樓山	土粉子嶺	六十里	三十里	南雙頂山	波頭山
六十里	望兜樓山	八卦頂山	四方背山	老爺背山	六十里	四十里	三個頂山	大孤頂山
六十五里	偏臉背山	朝陽山	長北背山	粉子嶺	四十里	四十里	城子山	雙頂山
七十里	庫訥窩集	長青背山	四十里	烏龍山	四十里	四十里	林木岡	香花樓山
		老道嶺	四十里	馬梁子山	四十里	四十里	三個頂山	亞巴嶺
		草皮頂山	四十里	新開嶺	四十里	四十里	東轆轤子山	揚古嶺
		葫蘆頂山	四十里		四十里	四十里	小鴉山	羅厝背山
		三道梁山	四十里		四十里	四十里	馬鞍山	滿州背山
								石頂山

四十里  
 馬蜂岡  
 四十里  
 老虎頂子  
 五十里  
 青頂子  
 五十五里  
 潦窪子山  
 六十里  
 岡叉嶺  
 六十里  
 四方背山  
 六十里  
 柳葉背山  
 六十里  
 分水嶺  
 六十里  
 巴彥頂子山

七十里  
 太平嶺  
 七十里  
 查庫蘭山

五十五里  
 小孤山  
 五十五里  
 金錢頂山  
 五十五里  
 石頂山  
 五十五里  
 橫道山  
 五十五里  
 馬鞍山  
 五十五里  
 四人頂山  
 六十里  
 野豬山  
 七十里  
 四甲山  
 七十里  
 小雙頂山  
 七十里  
 大雙頂山  
 七十五里  
 團山  
 七十五里  
 五鳳樓山

七十六  
 七十里  
 橫嶺  
 五十五里  
 灣水頂山  
 五十五里  
 大頂山  
 七十里  
 張家大背山  
 七十五里  
 關馬嘴山  
 八十里  
 大高麗墓山  
 九十里  
 寒蔥頂子山  
 七十里  
 小城山

七十里  
 大城山  
 七十里  
 甕圈山  
 七十里  
 南天門山  
 七十里  
 北平嶺  
 七十五里  
 東平嶺  
 九十里  
 小城山

縣境重山疊嶺兩山之下必有川土人呼小者為溝  
以較大者為河不以水名也然考其源流要以遼河  
為經古今述遼水者以今西拉木倫河導科爾沁旗  
地行至今鄭家屯即遼源州入奉境者為西遼源鄭  
家屯東北一水來會者其源即發於今縣境東嶺明  
一統志乃有遼河東源之稱矣聖武記云扈倫四部  
皆以所居之河得名烏拉輝發二河入松花江按當  
為今  
東流水圍場沙河哈達葉赫二河入遼河哈達河當  
梅河輝發河諸水  
為今西豐縣境扣河達開原鐵嶺間之清河而入遼  
者葉赫河為縣境遼源無疑葉赫又名赫爾蘇說已  
見前赫爾蘇屬吉林之伊通州與縣屬北界為遼河  
出境處再迤北導蒙旗今昌圖府至遼源州與西遼  
水合南行折東復西行經過開原鐵嶺承德遼陽達  
海城營口入海然則西安應可改名為東遼源州矣



前志稱遼河之源有三皆出於境東六十五里第三區之庫魯訥窩集中一源曰轉心湖左一源曰遼河掌右一源曰蝦蟆泉眼以徑里計之未為當也凡地形公例必以大且遠者水源按今縣境東隅諸水以拉津河較大且遠且發源之山麓逼近寒蔥嶺為庫魯訥窩集部山之所系拉津河出口會三源處居民名曰遼河源街矣今斷以拉津河為東遼正源蝦蟆泉眼等水為分源其他境內兩岸會遼諸水悉從支流著之

遼河正源曰拉津河拉津河之源當境東北九十里第三區之三座老爺廟山老爺廟山者小寒蔥頂子向南之一支也南出火葦溝十二里至葦塘溝西轉八里至小米窖柳樹河自北來會柳樹河有東西二源西源自土頂山東流東源自北來合又東五里合

野豬溝經猴石山東行八里乃南入拉津河合流又西南過大小太平溝二十六里至元寶山與蝦蟆泉眼等源并流蝦蟆泉眼者地出數泉如蝦蟆之眼計行五里轉心湖從南來會轉心湖當高阜叢林下有暖泉三眼冬不凍流成一小溝其形從東轉南如圈原名轉圈湖訛為轉心湖由轉心湖東南行七里與南來行五里之遼河掌水合遼河掌兩岸有煤礦詳實業篇又西北行八里木廠河自南來會木廠河有二支一支為東木廠河出偏臉背山北麓北行五里其一支曰西木廠河者亦北行五里來合又北行五里至馬蜂岡對岸乃與蝦蟆泉眼諸源合矣又西北行六里至拉津河口其南岸為遼河源街設安福鎮馬鎮之西南三里許有泡面積約五萬方尺四圍皆草甸内生雜魚因其相近亦名曰安福泡泡者地之

低窪滯而不流深而不涸北人名泡猶南人稱湫也  
 境內著名者十有四泡遼河幹流兩岸占七此其一  
 也又西有任家溝約長十里自西南來注之又西北  
 行二十二里北會登杆河支流  
 登杆河者相傳行圍時無橋梁扈從者橫一木以登  
 之而渡因名源出於境東北七十里第四區平嶺南  
 麓之小黑背東流轉南五里經石頭頂山西有一水  
 自東來合又西南流過大黑背庫當溝白石砬山二  
 十八里會鶯鷺窩河鶯鷺河源出東平嶺東支之大  
 灣東南流十里過鶯鷺岡南有一水自岡之西麓行  
 十里來合又南行五里會登杆河  
二水合流因名夾信子以登杆河會  
遠處亦名夾信子故別之曰上夾信  
 子設安昌鎮馬地勢平坦東白砬子西荒頂子北  
 石頭頂南長脖山中鶯鷺岡五峯環立二水交抱頗  
 耐尋勝上夾信子街之西南距登杆河之西岸十餘

丈許有泡曰鈴鐺泡分南北兩端如鈴形故名面積  
可九萬方尺水漲時與河通波矣二水合流又南行  
十里轉西南七里至下夾信子乃沿太平嶺西南入  
遼河遼河自下夾信子又西行七里有榆樹川溝自  
北來注南岸相距三丈許平田中四圍隱隱如城基  
面積約八十一萬方尺相傳為高麗城又西行八里  
經高麗墓山東南麓又西南三里缸窰嶺所出之太  
平河自東南行二十里來注之河口之東南岸有泡  
長形面積約五萬方尺產雜魚菱角因近太平河故  
名太平泡居民稱太平屯矣遼河又西南四里過東  
集場即安平鎮街心有泡因名曰中星泡長圓形面  
積可四萬方尺岸生細草鮎鯽游泳亦可玩也距鎮  
里許北山之顛有古城蹟面積可六十五萬方尺地  
勢偏仄遙與龍首山葉赫東城相望三里自鎮又西

南流五里南會渭津河

渭津河有二支一東渭津河源出境東南六十里偏  
臉背山南之潦窪子溝西南出五里至岡又廟轉西  
行北十六里過老虎峪老虎峪即老虎窩土人以窩  
不如峪可以制虎也故改峪名有四方背山之水東  
自青頂子南行八里合南自黑牛圈行五里之水為  
葫蘆套南行十里來會又西過火石頂山北麓五里  
北岸為帽耳山其南岸距一里有泡分二段面積約  
四萬方尺上有前後二涼水泉泡即泉之尾閘也因  
名之曰涼水泡一名曰東渭津泡至此又折西北行  
過陡頂子十六里會西渭津河西渭津河發源於南  
部山系之巴彥頂子亦分二支其東支自柳葉背西  
行六里與南來自花心子行四里之水合流為太平  
川又北行九里西支自朝陽所出之大太平溝東北

行十三里來會又北三里過靈神廟又北八里過金  
家溝沿東岸有泡馬面積約三萬方尺即金家溝口  
之豬也因名曰金溝泡一名西渭津泡岸多羊草稱  
羊草者以草如羊鬍土人又名羊鬍草魚多黑魚鯽  
魚二種形如半月自泡北行八里過二龍山又六里  
會東渭津河二支合流又北五里東會萬良河入遼  
萬良河分大小二稱大萬良河自王家溝西行十里  
合自東而來行五里之小萬良河又西北行五里入  
渭津河渭津河西北行九里過小壽山南又二里至  
龍首山之東南對岸入遼河遼河又西行六里至城  
南關會大梨樹河

大梨樹河者初放荒時河兩岸多梨樹種類不一味  
皆甘美赫爾蘇居民爭摘啖之凡水岸處皆然其名  
大梨樹河則示與四區之小梨樹河有別也源出境

南七十五里之西望兔樓山北流過平安川會古嶺  
溝西行六里過花仙嶺大泉眼折北二里關家街又  
九里大夾曹溝行十里自東南來注之溝口有土壘  
面積約二千五百方尺南向一門時於其地得方碑  
石皴古錢壽狗等物隔岸相對為達曹溝一曰打草  
溝其溝亦有土壘面積約二千方尺東北一門又有  
一泡收受小溝諸水面積約五萬方尺產雜魚自溝  
口又北七里黃羊溝行八里自東來注之又東北八  
里過車道溝又八里過安恕鎮即大梨樹河街也又  
四里至紅石砬子山南麓折東五里過杏山溝又九  
里過小城子溝溝口有土城面積約百四十四萬方  
尺東西南三門外有壕時掘得石鑿石臼古錢小廟  
頂蓋等物水底城郭山中漁戶有陵谷之感焉又四  
里沿老龍頭山東南折北又十八里抵城南關入遼

遼河自城南關西行三里發源於祿馬山之半截河西會仙人洞水行十六里至城西堡來注之又西三里過迴龍山南麓麓之下有泡面積約六十五萬方尺分為三段生蓮花菱角產黑魚故名黑魚泡宣統二年知縣雷飛鵬於此設蓄魚試驗場詳實業篇泡之對面半拉山名不雅馴可更名福山與壽山對稱自泡又西北八里過大棋杆山南麓有蓮花泡以其所產著名也面積約二十萬方尺長圓形盛夏蓮開其香如海惜無亭榭點綴同於淪落亦地靈之厄也自泡又西北二里折西四里自孟河亮山之東西二水合流沿藕梨嘴山東麓行十八里南來注之又西一里駱駝脖子河行十四里北來注之又西八里南會烏龍河

烏龍河亦曰烏龍半截河又曰烏魯半截河按即前



引通志注所謂發源於烏祿梨山之烏祿梨河也自  
烏龍山西北麓行五里折東北十五里會自東南來  
行八里之楸樹溝又北五里至礮子堆子即安慈鎮  
入遼河礮子堆子者相傳行圍時宿礮營駐此故名  
遼河過鎮又西北八里有白水泉行九里南來注之  
又西北十五里過彰德峯溝之南一名張大風溝其  
北岸有長泡子形狹長與遼岸相沿長十里許分二  
段東段為太平溝口西段即泡與遼河相通處近接  
城子山麓矣面積約百萬方尺多黑魚鯽魚產菱角  
土人又呼為長壽泡泡口又西十里至打魚嘴折西  
四里南會小梨樹河  
小梨樹河發源於境西南七十里第九區之碾盤溝  
其西岸為西豐縣界北行十八里至承恩堡又北過  
雞心頂十二里有自桑樹砬水經鴨子圈雙圍丁大

營西北行二十二里來會又北十四里入遼河其西岸為西豐縣境之珠珠呼圍遼河至此沿七區王家頂山西北麓十二里至老營廠相傳為古昔駐兵之地凡境內營廠今可指名者與第五區三道溝口之孤山河西南岸一處並第七區之大營台大孤榆樹河西岸一處而三馬自此老營廠折東北行十八里會二道河

二道河發源於境東北四十五里第六區東平嶺南麓之龍灣背西行八里至七間房折北六里至楊木嘴亦曰小城子以其平地特高丈餘面積約八十餘丈儼然城也折西十二里過安仁鎮即二道河街鎮西四里距岸二里許有泡長圓形面積約四萬方尺產蒲草及雜魚以其近山名曰鎮山泡泡西五里其南岸平地突出一阜高八九尺長六十餘丈南首北

尾類鵝形土人呼之曰金鵝山因以名其屯自此折西北行三里又西十五里會三道河

三道河發源於境東北二十五里之四塊石東南溝西行二十五里至封堆頂北麓折西北行十里至鹿圈子稱鹿圈子者以行圍時苦鹿處也又四里過金州岡之安和鎮北又西北十六里與二道河合土人名雙汭頭西岸有泡形渾圓面積約三萬方尺產黑魚因名西黑魚泡以別於二龍山麓泡之在東與三道溝口泡之在北者也自泡又西五里有灣溝河行十四里自東來注之又西四里入遼河遼河北行四里過老虎嘴屯距遼岸二里許有泡二段面積約四萬方尺形如新月故名月牙泡自泡又北五里過七區之安古鎮即老虎嘴街又北四里會頭道河頭道河源發於境北七十五里第五區之小孤榆樹

西行十二里折北行十二里至團山子西麓折西十二里過四甲山北麓又西九里入遼河遼河又北四里入吉林界名赫爾蘇河乃會孤山河孤山河發源於境東北七十五里第五區之平嶺北麓其北岸為東平縣界東流水二十二圍之阿木巴勒克圍也其南岸境內則九道溝迤西北至二道溝皆北注之自九道溝西北行三十五里過老營廠為三道溝口有泡分段形如葫蘆面積約十萬方尺多蒲草亦產黑魚故名北黑魚泡又西北十八里入吉林界馬家屯又自北而西乃會頭道溝楊樹河榆樹河頭道溝北行十二里入吉林界楊樹河亦名平安川源自平嶺北溝合南北二泉子西北流十八里過安化鎮東折北行又十八里至石嘴子入吉林界榆樹河亦曰大孤榆樹河以別於小孤榆樹發源之頭道河也西北

行十二里至圍山子杏樹溝自東來注之又西北八里至大營台一名老營廠入吉林界孤山河自馬家屯東來合自此二河入遼後稱為赫爾蘇河即今赫爾蘇分州治地也復折而西南行經昌圖府境以北之遼源州當北緯四十二度四十二分東經七度三十七七分處會西遼河計遼河之在縣境宛曲流域其遠源拉津河自東北而西南行四十六里即合轉心湖諸源始自東而西行百二十五里又折西而北行四十三里共行二百二十里出境然皆淺狹不通舟楫蓋源近而支流又小也茲復為經流支流水道匯合表以諦之

水道表

源	流	名	別	徑	里	匯	遠	處	地	望
東柳	柳	合	流	四十六	里	遼河	源街	北	岸	

西木廠河  
蝦蟆泉  
東木廠河  
蓮河掌

任家溝

登杆河

鶯鷺河

太平河

東渭津河  
西渭津河  
萬良河

大梨樹河

半截河

孟河亮河

駱駝脖子河

烏龍河

白水泉河

小梨樹河

二道河  
三道河

頭道河

合流

合流

合流

合流

二十六里

十里

四十三里

二十里

五十七里

八十八里

十六里

十八里

十四里

三十五里

九里

四十四里

六十八里

四十五里

遼河源街

遼河源街

下夾信子

太平河口

安壽鎮

城南關

城西堡

孟河亮口

駱駝脖子口

安慈鎮

白水泉口

王家大頂

安吉鎮

安吉鎮

南岸

南岸

北岸

南岸

南岸

南岸

北岸

北岸

南岸

南岸

南岸

南岸

東岸

東岸

東岸

八達道里表

榆樹河	楊樹河	頭頭溝	孤山河
二十里	三十六里	十二里	五十三里
吉林界	吉林界	吉林界	吉林界
境外孤山河	境外孤山河	境外孤山河	境外東岸

木廠河	安福鎮	永合屯	大壽山	太平屯	高麗墓	安平鎮	龍首山	正東
五十一里	四十五里	四十一里	三十一里	二十一里	十一里	八里	三三三	北東
鋼文嶺	老虎峪	葫蘆口	涼水泉	東二龍山	西渭津	安壽鎮	遼河	南正
關家街	大夾曹	黃羊溝	安怒鎮	腰嶺	王家棚	陳家燒鍋	遼河	西南
西豐縣界	烏龍嶺	烏龍溝	安怒鎮	腰嶺	王家棚	陳家燒鍋	遼河	正西
	西豐縣界	武藝社	打魚嘴	長壽泡	藕梨嘴	迴龍山	半截河	西西
安吉鎮	李家店	大水缸	半拉城	安和鎮	孟河亮	後山	半截河	北正
安化鎮	平嶺	臭水溝	二道河	城牆	仙人洞	雙馬架	半截河	北正

六十里  
遼河岡  
過岡  
東平界

六十里  
官營房  
今里  
寒蔥頂  
東平縣界

過嶺  
東平界  
九十里  
東平縣  
百五十里  
海龍府

六十里  
花仙嶺  
七十五里  
東望兜樓山  
過嶺  
西豐縣界

九十里  
西豐縣  
百十里  
威遠堡門  
二百十里  
鐵嶺縣  
四百一十里  
奉天省

九十里  
吉林赫爾  
蘇分州

七十里  
白廟  
一百十里  
吉林伊通州

地形篇  
第三終





西安縣志畧卷五

戶籍篇第四

原志述戶籍曰圍場於光緒二十二年弛禁招墾而北隣俄羅斯租借旅順大連之約適成濱海金復諸州屬之人益喪其家相率入圍故有謂東方荒墾政策圍荒因安人而後放地蒙荒放地而後招人者要其放荒領地多豪強之家受而耕者則皆畸零佃戶也然入圍之道西豐當衝西安與東平次之故南城人以領地至者爭先宅西豐漸次通西安東平當事者徒顧放地得官錢上最無久遠興民安敦之計名曰殖民猶放棄也然就西安言之東南境土則南城人漸以加多西北以界連吉林則多自伊通州盤石農安諸縣移入而墾戶苦力莫多於山東賢遷至者多自關內直隸其地膏腴風雨以時民各以其便利

而勞集焉此又一時天演優勝之所趨勢使然也覈  
 其族類可分為滿洲蒙古漢軍漢民回民五種光緒  
 三十二年調查共二萬六千五百八十一戶男十萬  
 零零八百七十九口女七萬四千七百八十四口三  
 十三年增二百五十七戶而男減萬九千二百四十  
 口女減萬一千八百五十九口其解編全境一百零  
 五甲一區渭津社八甲三區永昌社八甲共十四區福寧社十  
 甲五區孤山社六甲樺樹社八甲藝社二區文光社四區  
 人榆樹二社共十三甲七區武孟河社八甲光社四區  
 甲半清河社五甲秀水社五甲共十八區梨樹社十九區  
 浴池社五甲秀水社五甲共十八區梨樹社十九區  
 又為戶二萬四千七百三十二男口九萬五千八百  
 十二女口七萬三千六百九十五迨三十四年又減  
 為三萬四千六百四十八戶九萬一千七百三十七  
 男口七萬一千二百三十女口此蓋其遷徙無常否  
 則調查不詳之故也其各族戶口之分滿洲四百五

十四戶蒙古三十八戶漢軍千八百八十四戶漢民  
二萬二千一百六十六戶回民六戶其分別職業為  
士者千七十名農六萬七千三百九名工八千五百  
二十七名商五千五百九十六名雜業九千二百三  
十五名宣統元年又增至二萬九千三百八十七戶  
男十二萬零零八百十三口女八萬七千零零一口  
及宣統二年自治調查之數城廂一千二百八十八  
戶八千一百六十二口太楸鄉三千四百四十四戶  
二萬四千八百三十八口渭津鄉四千三百二十戶  
三萬零八百六十八口福甯鄉四千零零七戶二萬  
六千二百十四口永昌鄉二千四百二十三戶一萬  
七千五百四十七口樺山鄉千四百十九戶九千二  
百六十七口仙榆鄉二千三百零八戶一萬六千九  
百六十五口武清鄉二千二百二十三戶一萬八千

三百十五口孟河鄉一千七百七十一戶一萬三千

三百九十五口浴秀鄉二千三百四十一戶一萬六千

二百七十口梨樹鄉二千九百四十二戶二萬一千

零六十五口共二萬八千四百八十五戶二十萬零

二千九百零六口較宣統元年之數戶減九百零二

口減四千一百七十八而與今預警之編審又微有

差馬又前志標識村屯與自治調查之屯數多寡不

等原第一區安平鎮三十二屯即自治區之太椒鄉

今惟二十八屯原東安堡即安平鎮榆樹川黑牛圈

八道歲子大旗六間駝房蝦蟆泉眼仙蟻溝亦作大

平河楊木斜亦作楊木轄此十屯合楊木無太

人溝壽山半截河亦作木轄此十屯合楊木無太

屯太平山亦作木轄此十屯合楊木無太

山屯祿山亦作木轄此十屯合楊木無太

小錢櫃高麗墓東基廠原第二區安壽鎮五十七屯

即自治區之渭津鄉今惟二十八屯溝原小壽塘溝萬良



孟	魚	屯	五	樹	頂	廠	子	灣	自	車	小	臭	頂	道	道	仙	有	道	浮	鎮	自	存	子
河	咀	大	家	河	三	老	甲	木	治	載	孤	水	子	溝	河	榆	七	溝	水	樺	治	筆	山
鄉	十	頂	子	八	密	山	砬	車	區	輜	榆	泉	大	頭	三	鄉	道	十	頂	樹	區	架	石
今	七	子	八	密	山	砬	車	嘴	之	頂	樹	鎮	石	道	道	今	溝	四	哈	川	之	山	頭
有	屯	打	家	口	溝	此	城	嘴	武	子	大	山	棚	溝	河	有	一	屯	什	平	樺	西	頂
十	原	子	雙	古	十	草	孤	大	清	十	孤	泡	子	屯	河	二	屯	另	墓	頂	山	平	十
六	第	老	頂	洞	六	溝	杏	榆	鄉	九	榆	老	子	溝	另	溝	原	泉	子	鄉	今	嶺	二
屯	八	山	子	溝	屯	杏	樹	樹	今	屯	樹	母	溝	錫	有	六	牛	坎	子	四	屯	另	原
河	原	區	頭	東	雙	相	溝	三	有	第	窩	承	四	塊	古	亮	安	二	張	溝	原	第	五
亮	孟	安	火	溝	子	而	老	心	三	七	小	山	石	石	河	甲	仁	道	家	溝	原	區	五
太	河	和	石	小	六	無	心	河	三	區	城	子	縫	杏	溝	八	車	道	大	溝	三	平	區
平	亮	鎮	咀	二	罇	屯	大	溝	屯	安	子	石	溝	樹	泉	屯	道	車	溝	三	背	屯	安
溝	高	十	道	頭	另	灣	亦	道	鎮	原	石	頭	大	泉	眼	相	溝	亦	溝	三	土	相	川
三	麗	四	道	頭	有	溝	作	河	老	鎮	頭	泉	餉	頭	金	同	頭	亦	溝	三	密	同	頭
道	井	屯	道	頭	有	溝	作	河	老	鎮	頭	泉	餉	頭	金	同	頭	亦	溝	三	密	同	頭
河	城	即	道	頭	有	溝	作	河	老	鎮	頭	泉	餉	頭	金	同	頭	亦	溝	三	密	同	頭
金	牆	自	道	頭	有	溝	作	河	老	鎮	頭	泉	餉	頭	金	同	頭	亦	溝	三	密	同	頭
州	砬	治	道	頭	有	溝	作	河	老	鎮	頭	泉	餉	頭	金	同	頭	亦	溝	三	密	同	頭
岡	子	區	道	頭	有	溝	作	河	老	鎮	頭	泉	餉	頭	金	同	頭	亦	溝	三	密	同	頭
柳	柳	之	道	頭	有	溝	作	河	老	鎮	頭	泉	餉	頭	金	同	頭	亦	溝	三	密	同	頭

遷	三	東	鞍	堡	姜	嶺	夾	桐	依	城	溝	區	雞	溝	頂	背	河	半	屯	溝	二	岡	樹
東	十	大	山	金	家	亦	曹	同	馬	子	花	之	心	絡	老	小	馬	截	即	大	屯	亦	泉
明	三	坡	闊	家	堡	作	溝	而	呼	杏	園	梨	頂	子	爺	太	尾	河	自	青	另	作	眼
年	屯	輸	家	溝	東	花	王	無	車	山	溝	樹	十	香	背	平	溝	彰	治	山	有	雜	長
復	此	樹	街	太	山	仙	家	大	道	堡	榆	鄉	八	石	搭	溝	大	德	區	長	半	木	壽
西	因	泉	興	陽	堡	嶺	溝	集	嶺	紅	樹	今	屯	廠	連	平	石	風	之	春	破	岡	泡
今	其	眼	溝	長	曲	羅	樹	大	石	溝	溝	有	原	第	背	安	嘴	溝	谷	泡	城	此	亦
昔	屯	二	街	太	樂	家	溝	河	夾	砭	黃	四	第	烏	溝	此	鴨	秀	四	子	十	作	長
互	居	十	大	曹	堡	溝	安	嶺	小	家	溝	五	區	龍	車	道	一	圈	今	子	屯	泡	子
為	地	一	泉	溝	新	十	安	嶺	夾	子	夾	屯	安	山	南	溝	屯	圍	惟	原	相	同	杏
有	點	屯	眼	蓮	安	三	順	城	子	曹	八	溝	怒	官	太	相	灣	一	十	第	而	樹	園
無	名	較	花	堡	中	另	雙	溝	小	安	子	無	道	街	陽	而	溝	溝	屯	九	區	無	園
不	稱	前	山	山	有	高	樹	老	川	太	名	鎮	三	碾	溝	東	無	承	安	原	安	三	個
足	分	二	轎	山	堡	頂	槐	李	此	平	溝	半	七	盤	東	陽	太	恩	慈	炮	鎮	和	頂
據	合	百	頂	子	中	雙	樹	家	二	屯	乙	拉	七	盟	溝	平	堡	鎮	手	原	安	三	個
為	且	七	子	雙	陽	井	槐	家	十	乙	山	山	屯	溝	亞	溝	小	白	堆	安	慈	鎮	頂
盛	民	十	雙	井	堡	子	槐	家	四	山	溝	頭	即	東	溝	四	梨	水	子	鎮	二	大	子
衰	戶	九	井	子	高	何	槐	家	山	溝	道	道	自	溝	亞	溝	方	樹	泉	鎮	十	水	柞
之	今	屯	子	何	槐	家	槐	家	溝	溝	道	道	治	葦	溝	方	樹	泉	即	鎮	九	水	木
徵	年	減	馬	家	堡	喜	喜	喜	溝	溝	道	道	治	塘	葦	方	樹	泉	即	鎮	九	水	木



也其任戶稍多而可名者約有二百八十五處詳見  
建置篇圖自來口分世業政治所尚故舊制亦重編  
審久乃視為具文無關痛癢聽民間之自生自息種  
類存亡其不以此乎世界殖民政策日新月異其宗  
旨在以我族侵畧人地殖同種而拔異種故其拓殖  
之法制獨密今東方甚言移民實邊矣秦漢遺規  
有存者民習憚於遷徙官司無其精慮所招集者流  
民往來道瑾相望其黠者且淪於盜賊夫好山河他  
人是保耳是故治新地牧新民根本莫先於保衛而  
後教養可得而施也必先自清其族類審計其戶口  
而後可與謀保抱也就西安策西安巡警預警并行  
無許民可自保矣口數少而地產多乘此良時預備  
荒政如公產社倉次第興立益以廛市質要通濟有  
無工藝傳習改良苦窳養可庶幾矣然後編丁壯紀

年齡廣厲學途分年進行教化以漸撮沙散之民為一體變山澤負固之氣而之於道良有司與其地方自治責也會宣統二年冬東方遽患時疫從北而南哈埠長春瀋陽等處緣鐵道為蔓延明年春正月邑漸有染者知縣雷飛鵬慮民諱言疫不知防遍走鄉區痛告吉凶利害之狀設防戒嚴然患疫亡者亦百有十餘人居者占十之六七流傳者十之二三幸而撲滅戶口無恙然因是而衛生學說普通人民頗有感覺民間自墾荒以來死亡者率露棺於野舉目皆是自雷飛鵬下車建議掩骼示之政令無所惕懼而不能實行洎是因疫利尊簡用薦紳四出勸戒不從則繼之以罰無主者公為瘞焉計露棺在二千三百六十二具悉掩藏之郊野為之一清生死不相躡斯天和可召此亦保民之極思政治之時宜也縣境非

通商埠市依約不許外人雜居營業而隣縣西豐亦  
非準地乃有日本人僑寓縣境內小梨樹河以西為  
西豐境停居日娼河東則縣轄也因是日人携眷賣  
藥時有至者戒民間不賃以房巡警不時察覺護使  
出境其他各國來游歷者依約待遇之而已故縣境  
尚無外籍也入教為世界公法所不禁故縣民天主  
教民男六百零七名女三百七十三人宣統元年夏  
造禮拜堂於城內西北隅占地二十三畝五分耶蘇  
教民男一百九十三人女五十九人亦以宣統元年  
夏造禮拜堂於西關占地九畝回教民男三十二人  
女二十五人清真寺在城內西北占地二畝則光緒  
三十一年造也民教尚和無甚价傷夫城郭猶是山  
川猶是而人民已非其觀念當何如君子用以知負  
版之必式也故更加詳審為列最近調查戶口表人

口年齡均計表人民職業表其有忠信居室可以鑑世者為之徵集獨行者壽與夫四五世同堂之人瑞并為表式焉

戶口表

回		族蒙		族滿		別		城廂
男	戶	女	男	戶	女	男	戶	
二二	五	一一	二五	五	四九	一〇五	二五	中路東
二九	七	二〇	二四	六	二七七	二八八	六九	一區
四	一	四	五	一	一一一	一四八	三七	三區
一三	四	六	七	二	六三	七四	二一	四區
七	二	六九	七五	二四	四九一	五五二	一八四	二區
二五	六	三七	五一	一二	一五八	二一九	五二	十區
一〇	三	一〇	一四	四	一〇八	一三一	四三	八區
九	二	二九	四五	九	二二四	二九五	七一	九區
二九	八	九	一一	三	六五	八七	二二	五區
七	一	二五	三五	六	五二	七七	一三	六區
一〇	二	七	九	二	八五	一一三	二八	七區
一六五	四一	二二七	三〇一	七四	一六九三	二〇九〇	五六五	合計

一〇五

人口年齡表

十歲以下		年 別	統計			漢民			漢軍			族
女	男		女	男	戶	女	男	戶	女	男	戶	女
一八六	一五二	城廂	二三八	二八八	二二八	二四〇	二二二	一七四	三九一	八七	一一二	二五
三〇一	三九八	中路一區	二八六	二八九	二二八	二二二	二二八	一三六	一五六	三六四	二五	五
三三四	三七九	三區	二七五	二七〇	二二八	二二二	二二八	二二二	二四四	六一	五	一三
二二〇	二六三	四區	七〇六	九九七	二九三	六六八	九五五	二九四	二四五	一一五	一三	六
三三五	四〇八	二區	二九五	一八〇	四三四	二七八	一六四	一〇六	一二八	四七二	六	一九
二五六	三二〇	十區	九六一	三三五	二九八	七七八	九八三	一七六	二二三	五五	一九	七
一五五	一八二	八區	五七六	七四九	二五六	五三〇	六九五	二九九	三八五	一一八	七	八
二〇三	二二三	九區	七〇五	九四九	一九六	六四七	六六〇	三一七	四一〇	一〇三	八	三三
一〇六	一三〇	五區	三九〇	五四七	一四六	二七五	五二六	九四	一三四	三二	三三	四
二〇五	二五六	六區	七二四	九八八	一五〇	七〇九	九六八	六九	七九	一八	四	八
二〇九	二五八	七區	七〇八	一〇〇七	二二八	六六五	九〇九	三五九	四六六	二六	八	一二九
二四四	二九七	合計	八八一	一〇〇八	二九三	八〇〇	一〇〇九	六〇四	七四七	二〇四	一二九	

上以歲十七		下以歲十七		下以歲十六		下以歲十五		下以歲十四		下以歲十三		下以歲十二	
女	男	女	男	女	男	女	男	女	男	女	男	女	男
六	五	九	二	三	一	二	五	四	九	三	一	一	一
一	九	五	九	九	一	二	七	八	二	七	三	二	九
二	一	四	一	六	一	二	二	二	二	四	三	三	四
九	七	三	四	二	八	七	一	七	三	五	一	三	五
五	七	六	一	九	七	一	二	二	八	四	三	三	七
八	一	二	五	五	六	九	四	三	二	六	二	二	八
三	四	二	三	四	七	五	八	二	一	五	一	四	六
七	三	四	九	八	三	七	一	九	三	二	七	九	二
二	一	一	三	三	五	二	六	七	一	五	七	三	六
五	二	三	四	九	八	一	一	八	六	三	一	八	九
七	一	二	五	五	八	二	二	二	五	九	一	二	二
六	六	八	七	九	四	九	三	三	四	四	六	七	四

101

統計	
男	女
五七九八	三三八六
一六九七六	二二八九六
一七〇七八	二二七二五
九九九七	七〇六四
一八〇八	二九五〇
一三五一	九六一
七四九三	五七三六
九四九九	七〇五〇
五四七	三九〇六
九八八五	七三四四
一〇〇七七	七〇八〇
三三五六八	八八一八八

人民職業業表

區別	區別		區別		區別		區別		區別		城廂	農業	工業	商業	公吏	學徒	雜業	合計		
	北路	西路	南路	東路	中路	北路	西路	南路	東路	中路										
區六	區五	區九	區八	區十	區一	區四	區三	區一	區一	區一	三六五	一〇一九六	一〇一二一	五九五八	一一一五五	六六六一	四〇五六	五五七七	四二五四	五五六八
一二六	九二	一〇二	一〇八	一二一	三五二	一四三	二一三	三九八	六二一	二一〇一	二一〇一	二一八	二五	一四七	一九七	七八	六二	八九	四六	九〇
一三一	一〇五	七九	八八	一二六	一六五	一一二	一二五	一四五	二一六	二一六	二一六	一四八	三二一	一七六	一七六	二一四	九三	二一七	八一	一〇四
二三四	八一	二一七	二七四	一二五	四一四	三〇九	三二一	四二八	八三三	八三三	八三三	二九六	三八五	一七六	一七六	三二四	九三	二一七	八一	一〇四
一三七	一〇四	一六七	九三	二一四	三二四	一七六	三八五	二九六	三五〇	三五〇	三五〇	二九六	一七六	一七六	二一四	九三	二一七	八一	一〇四	一〇四
六二八六	四六八二	六二三一	四六八〇	七五五一	二六〇七	六七八五	一四一六	一六八一	四四八六	四四八六	四四八六	一六八一	一四一六	六七八五	二六〇七	四六八〇	六二三一	四六八二	四六八二	六二八六

統	區七	五九七四	一二〇	九七	九六	一七四	一七八	六六三九
	計	六九八八五	三三九六	三三一六	一三八八	三六三六	二四二三	八三〇四七

人表

列女  
女人  
瑞  
上人  
瑞  
下

貞女

李苓春

二區八甲萬良河李義勝女幼

字石玉山之子玉山子十七歲天苓春年十九在家為之指服誓不再字人不能奪其志居期年不食而亡

五世同堂

周元佩

居柳樹泉眼現年九十  
三子一孫三曾孫五元孫二

四世同堂

劉君保

居柳河亮現年五十五  
一孫三曾孫一

鄭孟氏

內務府廂黃旗人居孟河鄉孟

河亮十九歲孀現年七十四子鄭安治年五十六孫二

田俊

居柳河泉眼現年五十八子三孫五曾孫二

趙萬良

居三道河現年六十四子一孫三曾孫一

韓方氏

漢軍正黃旗人居孟河鄉三道

河二十六歲孀現年七十七子韓崑岳五十一歲孫二

趙會

居三道河現年六十四子二孫八曾孫二

四世同堂

賈文順

居鴨子園現年六十五子一孫六曾孫三

吳文科

居小梨樹河現年六十九子三孫九曾孫二

朱克復

居小梨樹河現年七十一子四孫十一曾孫二

費春

居大石嘴現年七十二子一孫三曾孫一

吳世禮

居大石嘴現年七十五子三孫四曾孫一

溫輔邦

居承恩堡現年七十九子五孫七曾孫五

一〇九



孫王氏

梨樹河孫明珠妻二十三歲孀

現年五十五撫孤成立事翁姑和妯娌睦族黨內外無間言

義行

姜仲氏

現年七十一府經歷街姜德泉之母以報捐學田總督錫宴奏給予樂善好施匾額

楊于氏

准建牌坊 在表節婦府經歷街楊慶宸之母以報捐學田總督錫宴給四品封典

楊珍

居柳河亮現年七十一子一孫十曾孫六

劉文藻

居金州固現年七十二子四孫九曾孫二

張喜令

居柳河亮現年七十二子三孫三曾孫三

鍾治

居金州固現年七十三子五孫八曾孫三

蔡尚慶

居柳樹泉眼現年七十子四孫六曾孫一

安萬富

居孟河亮現年七十四子三孫八曾孫一

曹代選

居三道河現年七十四子三孫八曾孫二

楊洪基

居孟河亮現年七十五子四孫十八曾孫三

谷成茂

居孟河亮現年七十八子三孫四曾孫二

李仁

居白水泉現年八十四子一孫四曾孫二

孫水海

居小梨樹河現年八十四子二孫五曾孫

范克成

居小梨樹河現年八十六子一孫九曾孫

以上浴秀鄉人

張得紀

現年七十五曾孫二

丁學賓

現年七十八曾孫二

韓道觀

現年八十二曾孫三

霍永年

現年八十七曾孫七

韓邱氏

韓固昌之妻現年六十三曾孫一

胡興令 居杏樹園現年七十九  
姪二孫七曾孫三

劉開玉 居三道河現年七十九  
子一孫四曾孫五

王廷升 居三道河現年八十一  
一孫四曾孫三

張富成 居孟河亮現年八十一  
二孫三曾孫四

陳振東 居太平溝現年八十三  
子二孫七曾孫四

范振聲 居柳河亮現年八十三  
子四孫十曾孫七

以上孟河鄉人

姜王氏 姜希安之妻現年  
七十六曾孫一

段侯氏 附貢段威桐之妻  
現年七十五曾孫

孫曲氏 孫朝貴之妻現年  
七十七曾孫六

林韓氏 林子華之妻現年  
七十七曾孫一

王湯氏 王中盛之妻現年  
八十二曾孫二

以上梨樹鄉人

戶籍篇終

西安縣志畧卷六

自治篇第五

東方之民原受治於將軍都統故軍治國也近改行省始一變而為官治然

朝廷以三省創行新政為天下先又以迫於列強非有自

治必無地方故提倡自治最力自趙將軍督東即已

奏設全省自治局分考訂調查兩科附設調查員養

成會一所光緒三十三年冬省城設立諮議局以民

政司張為局長以大紳副都統多為會辦遂將原設

自治局歸併辦理三十四年冬又奏改原設諮議局

為諮議局籌辦處附設自治研究所於是各屬乃始

言選舉調查海龍府屬原派司選員二人其調查員

即以研究所學員金長緒左奎壇文冕三人派充嗣

因教育總會咨請各屬以憲政講習學員願盡義務

同任調查則又添郭殿鰲韓岡雲二人是年十二月  
知縣王孝偁就西安勸學所附設選舉事務所以勸  
學總董劉鳴盛為所長時司選員孫甲東齊奎已由  
縣轉赴西豐當即支配調查五員五路分馳宣統元  
年二月調查畢縣民合選舉資格者七百一十二人  
經費由司發給藩平銀三百兩不足則準由畝捐項  
下動撥西安縣屬初選區域當選人七名廼以是年  
三月分為兩處投票選舉太平楸樹渭津福甯永昌  
孟河秀水浴池梨樹等九社在城街樺樹孤山仙人  
榆樹文光武藝清河等七社在二道河子街再選始  
足額當選者金正元左套壇鄭逢源滕雲山韓岡雲  
劉鳴盛王奎英也六月至海龍府複選海龍府屬應  
占諮議局議員四名而金占元被選八月知縣王孝  
偁請設西安自治研究所以郭殿鰲充所長未成立

而知縣雷飛鵬來就城南關外巡警教練所已經加  
修之房舍設所於其中說詳保衛篇初招學員六十  
人新章各所每屆學員須滿百四十人再招集始得  
百名所長以下設學監一講員二雜務一書記一地  
方官為之監督其經費係經金正元等會議按畝捐  
附加說詳財計篇二年八月為第一屆自治研究學  
員畢業合格者得九十三名縣署設自治事務所則  
始於元年冬月依據全省自治籌辦處新著之令其  
治事分文牘籌畫二者以地方紳士或署內有差人  
員兼充公牘用地方官之名義行之凡地方自治分  
上下兩級上級屬府廳州縣下級為城鎮鄉凡自治  
會分議決執行兩機關議決者為議事會執行者為  
董事會此其大概也奉天辦自治取急進復因各屬  
情形不同或先或後乃畫分三次舉行之法以整齊

之凡城鎮鄉同時併辦者列第一次城會辦竣接辦  
鄉鎮者列第二次先辦城會緩辦鄉鎮者列第三次  
其府廳州縣自治會視此為差也雖圍場新闢乃居  
然城鄉同時並舉西安自治遂一躍而儕於第一次  
之列然邑無大鎮惟分城鄉二制於邑治附郭畫為  
城廂就原有十區為十鄉一區太平楸樹二社名太  
楸鄉二區渭津社名渭津鄉三區福甯社名福甯鄉  
四區永昌社名永昌鄉五區孤山樺樹二社名樺山  
鄉六區仙人榆樹二社名仙榆鄉七區武藝文光清  
河三社名武清鄉八區孟河社名孟河鄉九區浴池  
秀水二社名浴秀鄉十區梨樹社名梨樹鄉一城十  
鄉為十一會凡議員視人口多寡城廂雖不滿萬按  
自治章程得額定議員二十名鄉則五千以上不滿  
萬者得十名萬以上不滿二萬者得十二名等而上

一時之計苛細捐罰民且不信曰言籌款而成績鮮  
聞焉甚矣自治之難也然研究所第一屆學員方畢  
業籌難處以各會員紳多未聞自治名義檄下開會  
研究遂以十月乘畢業之暇令凡十一會未經研究  
所畢業各員悉入所聽講如授徒侶宣統三年須接  
辦第二屆研究所學員招選六十人殊不易得而府  
廳州縣自治選舉又期以六月成立且有事於參事  
會矣懲於官吏闇弱畀權於民使為有司之監公理  
衆著則生人之氣始達氣達而後人立人立而後國  
務振興乃得與世界競爭主要在此然規行之初苟  
非其人藉名譽為私圖其弊乃更甚於官治知縣雷  
飛鵬若深有鑒於茲會瓜期將有代者於其行也復  
召集議會倡言歸併區域議以太楸鄉附城郭為城  
廂自治會外按人口分為三鄉一鎮以永昌福甯兩



鄉為東鄉以洛秀孟河兩鄉為西鄉以仙榆樺山武  
清三鄉為北鄉以梨樹渭津兩鄉為南鎮十一會併  
為五會經費可省萬元有奇自治人才亦視前為整  
齊擬以六月間縣議事會選舉時帶行併區互選議  
董各長及佐規建公所鞏固基礎西安自治其庶幾  
矣

之以次遞加故樺山人數較少得十名渭津較多得  
十六名太樛福甯梨樹均十四名永昌仙榆武清孟  
河浴秀均十二名口數詳戶籍篇凡議員用合格選  
民投票選舉法得之議長副議長用議員投票互選  
法得之於是城鄉議事會以六月成立越月而董事  
會亦成立凡城廂董事會總董一董事一名譽董事  
四鄉無總董董事名目而有鄉董鄉佐各一其選法  
視議長副議長然以自治初興經費窘議董兩會同  
一公所城廂公所駐城內西街屋五間固官有財產  
也說詳財計篇太樛鄉駐城南關外渭津鄉駐安壽  
鎮即壽山街福甯鄉駐安福鎮即遼河源街永昌鄉  
駐安昌鎮即夾信子街樺山鄉駐安化鎮即平安川  
街仙榆鄉駐安仁鎮即二道河街武清鄉駐安吉鎮  
即老虎嘴街孟河鄉駐安和鎮即金州岡浴秀鄉駐

安慈鎮西南鴨子園梨樹鄉駐安慈鎮即大梨樹河  
 街區域詳地形圖凡公所住屋或係公產或租賃多  
 與警所同地惟浴秀太楸二鄉與本區警所離立究  
 之事屬草創畧示公共團體未遑言規制也常年經  
 費初議每會三千元終定為十一會年共二萬六千  
 餘元當籌畫自治區域時縣屬幅員雖號遼郭而人  
 口尚稀若分東西南北四區以中區附於城廂為一  
 城四鄉鎮自治會則經費尚可從少事在開創未慮  
 及經費從出亦云疏矣警學各款既無可撥而諸紳  
 議爭三費車捐二項上之司憲輒未解決再三請願  
 三費一項乃邀準議以六成留作司法費以四成撥  
 歸自治費車捐一項已議歸省稅矣總督錫奏請從  
 統捐稅局附加十成之一為自治經費西安稅捐年  
 十萬元亦僅萬元耳其不敷尚鉅說詳財計篇權宜

一時之計苛細捐罰民且不信日言籌款而成績鮮  
聞焉甚矣自治之難也然研究所第一屆學員方畢  
業籌辦處以各會員紳多未聞自治名義檄下開會研  
究遂以十月乘畢業之暇令凡十一會未經研究所  
畢業各員悉入所聽講如換徒侶宣統三年須接辦  
第二屆研究所學員招選六十人殊不易得而府廳  
州縣自治選舉又期以六月成立且有事於參事會  
矣懲於官吏闇弱昇權於民使為有司之監公理衆  
者則生人之氣始達氣達而後人立人立而後國務  
振興乃得與世界競爭主要在此然規行之初苟非  
其人藉名譽為私圖其弊乃更甚於官治知縣雷飛  
鵬若深有鑒於茲會瓜期將有代者於其行也復召  
議會倡言歸併區域議以太楸鄉附城郭為城廂自

治會外按人口分為三鄉一鎮以永昌福甯兩鄉為  
東鄉以浴秀孟河兩鄉為西鄉以仙榆樺山武清三  
鄉為北鄉以梨樹渭津兩鄉為南鎮十一會併為五  
會經費可省萬元有奇自治人才亦視前為整齊擬  
以六月間縣議事會選舉時帶行併區互選議董各  
長及佐規建公所鞏固基礎西安自治其庶幾矣