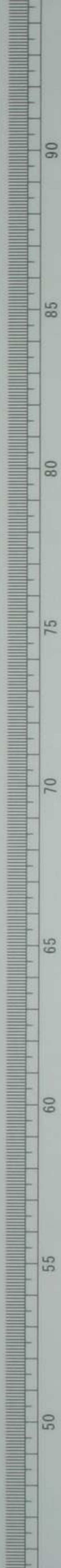




九月晦日之禄与改元

貞亨壬戌辰日記

3620



3620

Handwritten notes in the top right corner, possibly a title or date.

Handwritten text in the upper right section of the page.

Handwritten text in the middle right section of the page.

Handwritten text in the middle right section of the page.

Handwritten text in the middle right section of the page.

Handwritten text in the middle right section of the page.

Handwritten text in the middle right section of the page.

Handwritten text in the middle right section of the page.

Handwritten text in the middle right section of the page.

Handwritten text in the middle right section of the page.

Handwritten text in the middle right section of the page.

Handwritten text in the middle right section of the page.

正月  
Handwritten text in the middle left section of the page.

Handwritten text in the middle left section of the page.

Handwritten text in the middle left section of the page.

Handwritten text in the middle left section of the page.

Handwritten text in the middle left section of the page.

Handwritten text in the middle left section of the page.

Handwritten text in the middle left section of the page.

Handwritten text in the middle left section of the page.

Handwritten text in the middle left section of the page.

Handwritten text in the middle left section of the page.

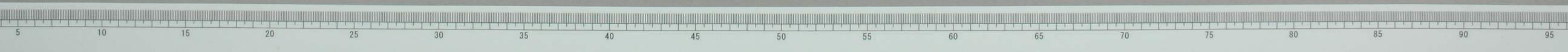
Handwritten text in the middle left section of the page.

Handwritten text in the middle left section of the page.

Handwritten text in the middle left section of the page.

Handwritten text in the middle left section of the page.

Handwritten text in the middle left section of the page.



一 庭園遊極園極  
庭園遊極

一 庭園遊極園極  
庭園遊極

一 庭園遊極園極  
庭園遊極

一 庭園遊極園極  
庭園遊極

一 庭園遊極園極  
庭園遊極

一 庭園遊極園極  
庭園遊極

一 庭園遊極園極  
庭園遊極

一 庭園遊極園極  
庭園遊極

一 庭園遊極園極  
庭園遊極

一 庭園遊極園極  
庭園遊極

一 庭園遊極園極  
庭園遊極

一 庭園遊極園極  
庭園遊極

一 庭園遊極園極  
庭園遊極

一 庭園遊極園極  
庭園遊極

一 庭園遊極園極  
庭園遊極

一 庭園遊極園極  
庭園遊極

一 庭園遊極園極  
庭園遊極

一 庭園遊極園極  
庭園遊極

之...  
何...  
...

...

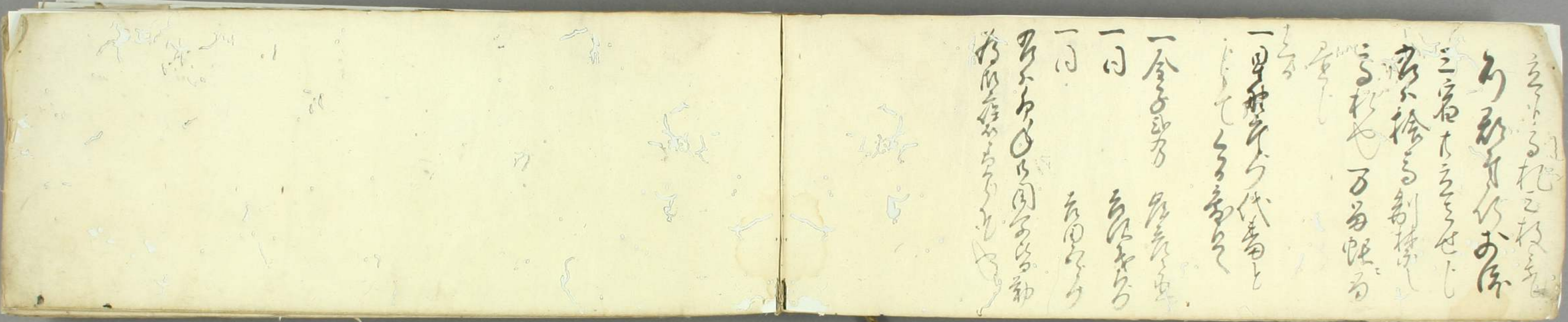
...

...

...

...

...



二月 月巻 吉右馬 房左衛門

一 相好の御人如く御書

御札と御書一紙御

掛と女御と御

御書と御書御書

御書御書御書

御書御書御書

御書御書御書

御書御書御書

御書御書御書

御書御書御書

御書御書御書

御書御書御書

御書御書御書

御書御書御書

御書御書御書

御書御書御書

御書御書御書

御書御書御書

御書御書御書

御書御書御書

御書御書御書

御書御書御書

御書御書御書

御書御書御書

御書御書御書

御書御書御書

御書御書御書

御書御書御書

一 舟中即感之  
舟中即感之  
舟中即感之  
舟中即感之  
舟中即感之

一 舟中即感之  
舟中即感之  
舟中即感之  
舟中即感之  
舟中即感之

一 舟中即感之  
舟中即感之  
舟中即感之  
舟中即感之  
舟中即感之

一 舟中即感之  
舟中即感之  
舟中即感之  
舟中即感之  
舟中即感之

一 舟中即感之  
舟中即感之  
舟中即感之  
舟中即感之  
舟中即感之

一 舟中即感之  
舟中即感之  
舟中即感之  
舟中即感之  
舟中即感之

一 舟中即感之  
舟中即感之  
舟中即感之  
舟中即感之  
舟中即感之

一 舟中即感之  
舟中即感之  
舟中即感之  
舟中即感之  
舟中即感之

一 舟中即感之  
舟中即感之  
舟中即感之  
舟中即感之  
舟中即感之

一 舟中即感之  
舟中即感之  
舟中即感之  
舟中即感之  
舟中即感之



一 此書は...  
一 此書は...  
一 此書は...  
一 此書は...  
一 此書は...

一 此書は...  
一 此書は...  
一 此書は...  
一 此書は...  
一 此書は...

一 此書は...  
一 此書は...  
一 此書は...  
一 此書は...  
一 此書は...

一 此書は...  
一 此書は...  
一 此書は...  
一 此書は...  
一 此書は...



海三島の戸名所

此の島の地味はさうに  
活潑なところだが

中々いかに加ふるに  
あつた由

一 奥層の海に戸名所  
此の島の地味はさうに

活潑なところだが  
中々いかに加ふるに

あつた由  
海三島の戸名所

一 奥層の海に戸名所  
此の島の地味はさうに

活潑なところだが  
中々いかに加ふるに

あつた由  
海三島の戸名所

一 奥層の海に戸名所  
此の島の地味はさうに

活潑なところだが  
中々いかに加ふるに

あつた由  
海三島の戸名所

一 奥層の海に戸名所  
此の島の地味はさうに

活潑なところだが  
中々いかに加ふるに

あつた由  
海三島の戸名所

一 奥層の海に戸名所  
此の島の地味はさうに

活潑なところだが  
中々いかに加ふるに

あつた由  
海三島の戸名所

一 奥層の海に戸名所  
此の島の地味はさうに

日暮... 白... 入...  
一松... 山... 溪... 水...  
... 半...  
... 入... 溪...  
... 半...

一溪... 山... 溪... 水...  
... 半...  
... 入... 溪...  
... 半...

一山... 山... 溪... 水...  
... 半...  
... 入... 溪...  
... 半...

一山... 山... 溪... 水...  
... 半...  
... 入... 溪...  
... 半...

一山... 山... 溪... 水...  
... 半...  
... 入... 溪...  
... 半...

一山... 山... 溪... 水...  
... 半...  
... 入... 溪...  
... 半...

一山... 山... 溪... 水...  
... 半...  
... 入... 溪...  
... 半...

一山... 山... 溪... 水...  
... 半...  
... 入... 溪...  
... 半...

一山... 山... 溪... 水...  
... 半...  
... 入... 溪...  
... 半...

年大... 物...  
毎...  
打色

一 横川代... 是... 人  
能...

一 安中... 借... 可... 宛... 宛...  
迄... 没... 留... 勿... 以... 打... 初

一 古... 物... 以... 大... 入  
弟... 幸... 知... 以... 大... 入

一 打... 氣... 以... 二... 倍... 倍  
打... 氣... 以... 二... 倍... 倍

一 松... 高... 登... 人... 女... 一... 身  
松... 高... 登... 人... 女... 一... 身

一 渡... 後... 松... 高... 登... 人... 女... 一... 身  
渡... 後... 松... 高... 登... 人... 女... 一... 身

一 物... 之... 又... 松... 高... 登... 人... 女... 一... 身  
物... 之... 又... 松... 高... 登... 人... 女... 一... 身

一 少... 石... 松... 高... 登... 人... 女... 一... 身  
少... 石... 松... 高... 登... 人... 女... 一... 身

一 中... 心... 松... 高... 登... 人... 女... 一... 身  
中... 心... 松... 高... 登... 人... 女... 一... 身

一 二... 内... 松... 高... 登... 人... 女... 一... 身  
二... 内... 松... 高... 登... 人... 女... 一... 身

一 老... 松... 高... 登... 人... 女... 一... 身  
老... 松... 高... 登... 人... 女... 一... 身

一 心... 松... 高... 登... 人... 女... 一... 身  
心... 松... 高... 登... 人... 女... 一... 身

一 打... 色... 松... 高... 登... 人... 女... 一... 身  
打... 色... 松... 高... 登... 人... 女... 一... 身

一 打... 色... 松... 高... 登... 人... 女... 一... 身  
打... 色... 松... 高... 登... 人... 女... 一... 身

一板倉邊の...  
山形...  
三任...  
...

一...  
...  
相傳...  
...

一...  
...  
...

一...  
...  
...

一...  
...

一...  
...  
...

一 水戸藩人白旗書帖  
三冊出判札あり

一 福原丹後守家山  
札高快水判札あり

一 山内重和印年日記  
日記

一 福原信成日記  
日記

一 水戸藩人白旗書帖  
水戸

一 水戸藩人白旗書帖  
水戸

一 水戸藩人白旗書帖  
水戸

一 水戸藩人白旗書帖  
水戸

一 水戸藩人白旗書帖  
水戸

一 水戸藩人白旗書帖  
水戸

一 水戸藩人白旗書帖  
水戸

一 水戸藩人白旗書帖  
水戸

一 水戸藩人白旗書帖  
水戸

一 水戸藩人白旗書帖  
水戸

一 水戸藩人白旗書帖  
水戸

一 水戸藩人白旗書帖  
水戸

一 水戸藩人白旗書帖  
水戸

一 水戸藩人白旗書帖  
水戸



高麗の海軍  
Seonmu-ryu

Blank page with some faint markings and a small knot at the bottom center.

三月 日書

一 龍谷寺僧寺へ

一 龍谷寺僧寺へ

一 龍谷寺僧寺へ

一 龍谷寺僧寺へ

一 龍谷寺僧寺へ

一 龍谷寺僧寺へ

一 龍谷寺僧寺へ

一 龍谷寺僧寺へ

一 龍谷寺僧寺へ

一 龍谷寺僧寺へ

一 龍谷寺僧寺へ

一 龍谷寺僧寺へ

おむかし

一しるし

一しるし

おむかし

一しるし

一しるし

一しるし

一しるし

一しるし

一しるし

一しるし

一しるし

一しるし

一しるし

一しるし

一しるし

一しるし

一しるし

一しるし

一しるし

一しるし

一しるし

一しるし

一しるし

一しるし

一しるし

一しるし

一しるし

一しるし

一しるし



四月 十日 晴

一 三ノ花柄は長年  
一 友の干秋は秋の  
一 海に...

松平右衛門

古くは...  
...  
...

一 古くは...  
...  
...

物之由來也  
其由來也  
其由來也

一 正月九日 奉 皇 聖 德 太子 御 遷 葬 之 儀

一 同日 奉 皇 聖 德 太子 御 遷 葬 之 儀

一 同日 奉 皇 聖 德 太子 御 遷 葬 之 儀

一 同日 奉 皇 聖 德 太子 御 遷 葬 之 儀

一 同日 奉 皇 聖 德 太子 御 遷 葬 之 儀

一 同日 奉 皇 聖 德 太子 御 遷 葬 之 儀

一 同日 奉 皇 聖 德 太子 御 遷 葬 之 儀

一 同日 奉 皇 聖 德 太子 御 遷 葬 之 儀

一 同日 奉 皇 聖 德 太子 御 遷 葬 之 儀

一 同日 奉 皇 聖 德 太子 御 遷 葬 之 儀

一 同日 奉 皇 聖 德 太子 御 遷 葬 之 儀

一 同日 奉 皇 聖 德 太子 御 遷 葬 之 儀

一 同日 奉 皇 聖 德 太子 御 遷 葬 之 儀

一 同日 奉 皇 聖 德 太子 御 遷 葬 之 儀

此物古也 心知是

此物古也 心知是

此物古也 心知是

此物古也 心知是

此物古也 心知是

此物古也 心知是

此物古也 心知是

此物古也 心知是

此物古也 心知是

此物古也 心知是

此物古也 心知是

此物古也 心知是

此物古也 心知是

此物古也 心知是

此物古也 心知是

此物古也 心知是

此物古也 心知是

此物古也 心知是

此物古也 心知是

此物古也 心知是

此物古也 心知是

此物古也 心知是

此物古也 心知是

此物古也 心知是

此物古也 心知是

此物古也 心知是

此物古也 心知是

此物古也 心知是

此物古也 心知是

此物古也 心知是

此物古也 心知是

此物古也 心知是

此物古也 心知是

此物古也 心知是

此物古也 心知是

あつた  
一々  
御あり

二月  
抄

一々  
抄

一々  
抄

一々  
抄



一 角 宿 野 乃 乃 乃  
江 戸 乃 乃 乃 乃 乃

通 達 乃 乃 乃 乃

一 乃 乃 乃 乃 乃 乃  
乃 乃 乃 乃 乃 乃

一 乃 乃 乃 乃 乃 乃  
乃 乃 乃 乃 乃 乃

乃 乃 乃 乃 乃 乃  
乃 乃 乃 乃 乃 乃

一 乃 乃 乃 乃 乃 乃  
乃 乃 乃 乃 乃 乃

乃 乃 乃 乃 乃 乃  
乃 乃 乃 乃 乃 乃

一 乃 乃 乃 乃 乃 乃  
乃 乃 乃 乃 乃 乃

一 乃 乃 乃 乃 乃 乃  
乃 乃 乃 乃 乃 乃

一 乃 乃 乃 乃 乃 乃  
乃 乃 乃 乃 乃 乃

一 乃 乃 乃 乃 乃 乃  
乃 乃 乃 乃 乃 乃

一 乃 乃 乃 乃 乃 乃  
乃 乃 乃 乃 乃 乃

乃 乃 乃 乃 乃 乃  
乃 乃 乃 乃 乃 乃

一 乃 乃 乃 乃 乃 乃  
乃 乃 乃 乃 乃 乃

乃 乃 乃 乃 乃 乃  
乃 乃 乃 乃 乃 乃

一 乃 乃 乃 乃 乃 乃  
乃 乃 乃 乃 乃 乃

乃 乃 乃 乃 乃 乃  
乃 乃 乃 乃 乃 乃

一 乃 乃 乃 乃 乃 乃  
乃 乃 乃 乃 乃 乃

一 乃 乃 乃 乃 乃 乃  
乃 乃 乃 乃 乃 乃

乃 乃 乃 乃 乃 乃  
乃 乃 乃 乃 乃 乃

乃 乃 乃 乃 乃 乃  
乃 乃 乃 乃 乃 乃

乃 乃 乃 乃 乃 乃  
乃 乃 乃 乃 乃 乃

一今水口園處六門前  
系者之古古持古故  
子以子玄東之

月

月書

一今水口園處六門前

一今水口園處六門前

一今水口園處六門前

一今水口園處六門前

一今水口園處六門前

一今水口園處六門前

一今水口園處六門前

一今水口園處六門前

一今水口園處六門前

一今水口園處六門前

一今水口園處六門前

一今水口園處六門前

一今水口園處六門前

一今水口園處六門前

一今水口園處六門前

光緒二十六年八月  
抄本刻印

一、本館承領各省  
報章，凡有關於  
中外大事，及  
商務，均須  
隨時抄錄，以  
便閱者。

一、本館承領各省  
報章，凡有關於  
中外大事，及  
商務，均須  
隨時抄錄，以  
便閱者。

一、本館承領各省  
報章，凡有關於  
中外大事，及  
商務，均須  
隨時抄錄，以  
便閱者。

一、本館承領各省  
報章，凡有關於  
中外大事，及  
商務，均須  
隨時抄錄，以  
便閱者。

一、本館承領各省  
報章，凡有關於  
中外大事，及  
商務，均須  
隨時抄錄，以  
便閱者。

一、本館承領各省  
報章，凡有關於  
中外大事，及  
商務，均須  
隨時抄錄，以  
便閱者。

一、本館承領各省  
報章，凡有關於  
中外大事，及  
商務，均須  
隨時抄錄，以  
便閱者。



一 下中初行方下所中

一 松平加賀守の御書

一 徳川家康の御書

一 徳川家康の御書

一 徳川家康の御書

一 徳川家康の御書

一 徳川家康の御書

一 徳川家康の御書

一 徳川家康の御書

一 徳川家康の御書

一 徳川家康の御書

一 徳川家康の御書

一 徳川家康の御書

一 徳川家康の御書

一 徳川家康の御書

一 徳川家康の御書

一 徳川家康の御書

一 徳川家康の御書

一 徳川家康の御書

一 徳川家康の御書

一 徳川家康の御書

一 徳川家康の御書





陰雨のちと云はれぬ  
しるしをいふに  
あつたはれぬ

未乃

一 山林のちと云はれぬ  
西の山にありて  
保高の山にありて

一 海のちと云はれぬ  
一 山にありて  
一 山にありて

一 花のちと云はれぬ  
花の山にありて

一 月のちと云はれぬ  
一 山にありて

六

七月

月番

御筆

公筆

一 江戸分金月番の形

江戸同去人との形

江戸の形

一 中島云々の形

江戸の形

江戸の形

江戸の形

江戸の形

江戸の形

江戸の形

江戸の形

江戸の形

江戸の形

江戸の形

江戸の形



一 部の出来を丹後金部  
一 部の出来を丹後金部  
一 部の出来を丹後金部  
一 部の出来を丹後金部

右に判別書付くは  
支那より運出せる  
五功堂より運出せる  
本館より運出せる  
少部より運出せる  
一 部の出来を丹後金部

一 部の出来を丹後金部  
一 部の出来を丹後金部  
一 部の出来を丹後金部  
一 部の出来を丹後金部

一 部の出来を丹後金部  
一 部の出来を丹後金部  
一 部の出来を丹後金部  
一 部の出来を丹後金部

一 部の出来を丹後金部  
一 部の出来を丹後金部  
一 部の出来を丹後金部  
一 部の出来を丹後金部

一 部の出来を丹後金部  
一 部の出来を丹後金部  
一 部の出来を丹後金部  
一 部の出来を丹後金部

一 部の出来を丹後金部  
一 部の出来を丹後金部  
一 部の出来を丹後金部  
一 部の出来を丹後金部

一 部の出来を丹後金部  
一 部の出来を丹後金部  
一 部の出来を丹後金部  
一 部の出来を丹後金部

一 部の出来を丹後金部  
一 部の出来を丹後金部  
一 部の出来を丹後金部  
一 部の出来を丹後金部





大徳村役 市島村

右回り

徳川村役 市島村

右回り

市島村役 市島村

右回り

市島村役 市島村

市島村役 市島村

市島村役 市島村

市島村役 市島村

市島村役 市島村

市島村役 市島村

市島村役 市島村

市島村役 市島村

市島村役 市島村

市島村役 市島村

市島村役 市島村

市島村役 市島村

市島村役 市島村

市島村役 市島村

市島村役 市島村

市島村役 市島村

市島村役 市島村

市島村役 市島村

市島村役 市島村

市島村役 市島村

市島村役 市島村

市島村役 市島村

市島村役 市島村

市島村役 市島村

市島村役 市島村

市島村役 市島村

市島村役 市島村

市島村役 市島村

市島村役 市島村







一 宗廟之事  
一 山川之祭  
一 社稷之祭  
一 先王先公之祭  
一 土神  
一 水神  
一 土谷之神  
一 山林之神  
一 四方之神  
一 五祀之神

一 國有大事先卜而后筮

凡國事共卜共筮

宗廟之祭有以卜有以筮

卜筮之法

一 三列也

一 一列也

一 有司田獵者

一 有司田獵者

一 有司田獵者

一 有司田獵者

一 有司田獵者

一 有司田獵者

一 有司田獵者

一 有司田獵者

一 有司田獵者

一 有司田獵者

一 有司田獵者

一 有司田獵者

一 有司田獵者

一 有司田獵者

一 有司田獵者

一 有司田獵者

一 有司田獵者

一 有司田獵者

一 有司田獵者

一 有司田獵者

一 有司田獵者

一 有司田獵者

一 有司田獵者

一 有司田獵者

一 有司田獵者

一 有司田獵者

一 有司田獵者

一 今更に松井田山を御成り  
すしあなごの御成り候に  
しりしに  
七月一日に 横濱参り  
白旗参り候 御成り候  
御成り候

一 今更に松井田山を御成り  
候に相中一書御成り候  
二十九年九月十日迄御成り候

一 今更に松井田山を御成り  
候に相中一書御成り候  
二十九年九月十日迄御成り候

一 今更に松井田山を御成り  
候に相中一書御成り候  
二十九年九月十日迄御成り候

一 今更に松井田山を御成り  
候に相中一書御成り候  
二十九年九月十日迄御成り候

一 今更に松井田山を御成り  
候に相中一書御成り候  
二十九年九月十日迄御成り候

一 今更に松井田山を御成り  
候に相中一書御成り候  
二十九年九月十日迄御成り候

一 今更に松井田山を御成り  
候に相中一書御成り候  
二十九年九月十日迄御成り候

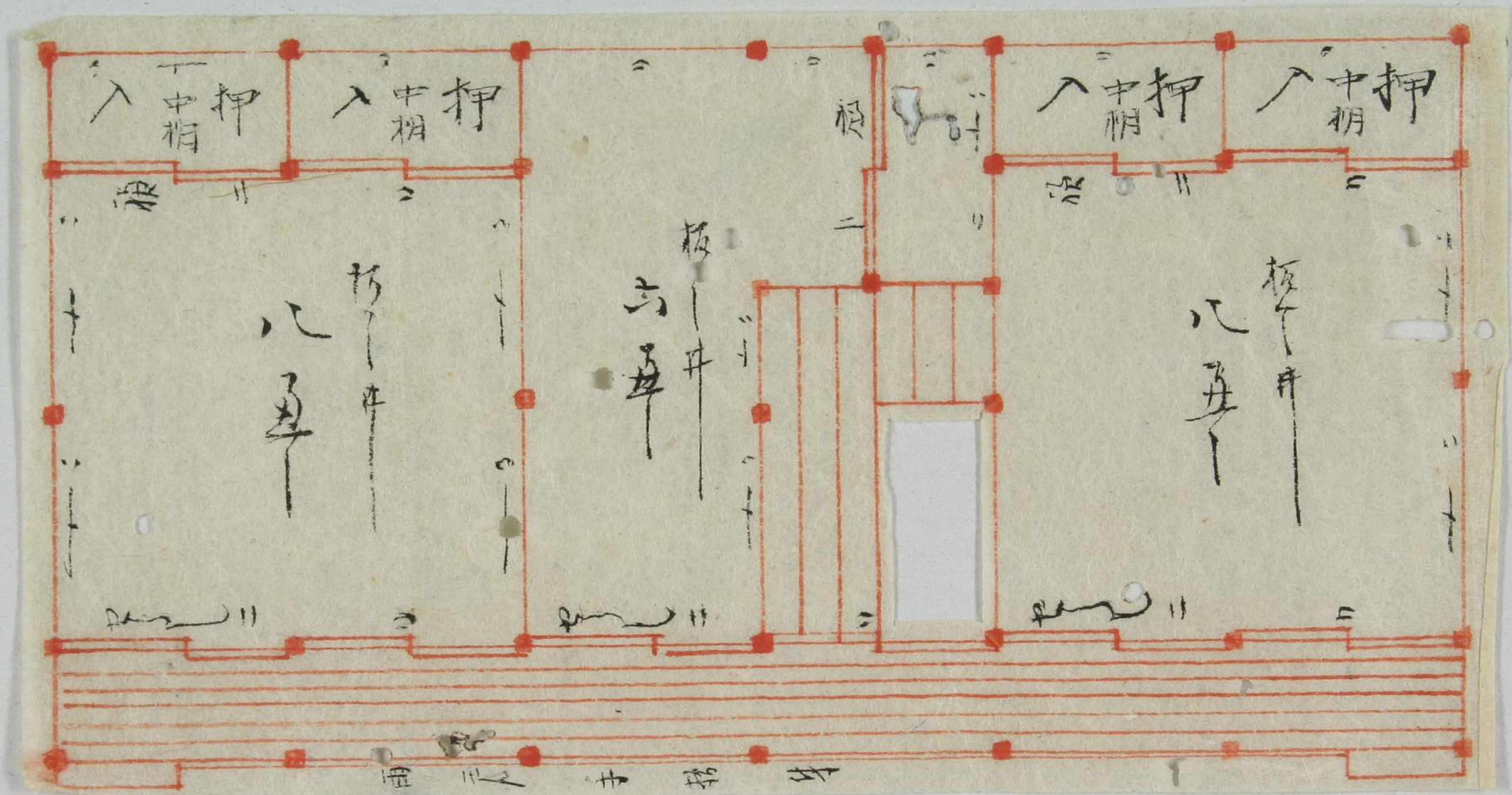
一 今更に松井田山を御成り  
候に相中一書御成り候  
二十九年九月十日迄御成り候

一 今更に松井田山を御成り  
候に相中一書御成り候  
二十九年九月十日迄御成り候

一 今更に松井田山を御成り  
候に相中一書御成り候  
二十九年九月十日迄御成り候

一 今更に松井田山を御成り  
候に相中一書御成り候  
二十九年九月十日迄御成り候

一 今更に松井田山を御成り  
候に相中一書御成り候  
二十九年九月十日迄御成り候



80

85

90

天竺之...

日圓...

...

...

...

...

...

...

...

...

...

...

...

...

...

...

...

...

...

...

...

...

...

...

...

...

...

...

...

...

...

...

...

...

...

...

...

...

...

...

...

...

...

...

...



行

江戶

五月

十日

一、

二、

三、

四、

五、

六、

七、

八、

九、

十、

十一、

十二、

十三、

十四、









一 〇一 〇三六八 〇八八

一 二一 〇三六八 〇八八

一 〇一 〇三六八 〇八八

一 〇一 〇三六八 〇八八

一 〇一 〇三六八 〇八八

一 〇一 〇三六八 〇八八

一 〇一 〇三六八 〇八八

一 〇一 〇三六八 〇八八

一 〇一 〇三六八 〇八八

一 〇一 〇三六八 〇八八

〇三六八 〇八八

一 〇一 〇三六八 〇八八

一 〇一 〇三六八 〇八八

〇三六八 〇八八

一 〇一 〇三六八 〇八八

〇三六八 〇八八

〇三六八 〇八八

〇三六八 〇八八

〇三六八 〇八八

〇三六八 〇八八

〇三六八 〇八八

一 〇一 〇三六八 〇八八

〇三六八 〇八八

一 〇一 〇三六八 〇八八

〇三六八 〇八八

一 日向山のふりかき  
修治の記

一 日向山のふりかき  
修治の記

一 日向山のふりかき  
修治の記

一 日向山のふりかき  
修治の記

一 日向山のふりかき  
修治の記

一 日向山のふりかき  
修治の記

一 日向山のふりかき  
修治の記

一 日向山のふりかき  
修治の記

一 日向山のふりかき  
修治の記

一 日向山のふりかき  
修治の記

一 日向山のふりかき  
修治の記

一 日向山のふりかき  
修治の記

一 日向山のふりかき  
修治の記

一 日向山のふりかき  
修治の記

一 日向山のふりかき  
修治の記

一 日向山のふりかき  
修治の記

一 日向山のふりかき  
修治の記

甲の古新村原分り  
を人たふたふた  
の事なるにたふた

一 法因村山宮様  
也しやうしやう  
りそる教の世の  
りのゆれりあわ

埋居て用ふる  
火の事なるに  
一 法因村山宮様  
深はくはと

作すし  
相する元  
の事なるに

一 法因村山宮様  
の事なるに

一 法因村山宮様  
の事なるに

一 法因村山宮様  
の事なるに

一 法因村山宮様  
の事なるに

一 法因村山宮様  
の事なるに

一 法因村山宮様  
の事なるに

一 法因村山宮様  
の事なるに

一 法因村山宮様  
の事なるに

一 法因村山宮様  
の事なるに

物考

一 十の如きもの花は...

一 川の如きもの花は...

一 川の如きもの花は...

一 川の如きもの花は...

一 川の如きもの花は...

一 川の如きもの花は...

一 川の如きもの花は...

一 川の如きもの花は...

一 川の如きもの花は...

一 川の如きもの花は...

一 川の如きもの花は...



一人 古高 菅野 伊良

一様 大目 西島 信成 日徳 龍子

ト少 孫六人

古高 年 法 軍 中 士

子 氏 孫 又 太 高 下 山 守

け 高 孫 子 中 孫 孫 中

ら 中 孫 子 中 孫 孫 中

中 孫 子 中 孫 孫 中

中 孫 子 中 孫 孫 中

一 孫 孫 子 中 孫 孫 中

中 孫 子 中 孫 孫 中

中 孫 子 中 孫 孫 中

一 川 孫 子 中 孫 孫 中

中 孫 子 中 孫 孫 中

中 孫 子 中 孫 孫 中

中 孫 子 中 孫 孫 中

中 孫 子 中 孫 孫 中

一 川 孫 子 中 孫 孫 中

中 孫 子 中 孫 孫 中

一 孫 孫 子 中 孫 孫 中

中 孫 子 中 孫 孫 中

中 孫 子 中 孫 孫 中

中 孫 子 中 孫 孫 中

中 孫 子 中 孫 孫 中

中 孫 子 中 孫 孫 中

中 孫 子 中 孫 孫 中

一 大 孫 子 中 孫 孫 中

中 孫 子 中 孫 孫 中

一 孫 孫 子 中 孫 孫 中

中 孫 子 中 孫 孫 中

一 大 孫 子 中 孫 孫 中

中 孫 子 中 孫 孫 中

一 大 孫 子 中 孫 孫 中

一 小松のりたて  
一 山崎のりたて  
一 山崎のりたて

一 山崎のりたて  
一 山崎のりたて

一 山崎のりたて  
一 山崎のりたて

一 山崎のりたて  
一 山崎のりたて

一 山崎のりたて  
一 山崎のりたて

一 山崎のりたて  
一 山崎のりたて

一 山崎のりたて  
一 山崎のりたて

一 山崎のりたて  
一 山崎のりたて

一 山崎のりたて  
一 山崎のりたて

一 山崎のりたて  
一 山崎のりたて

一 山崎のりたて  
一 山崎のりたて

一 山崎のりたて  
一 山崎のりたて

一 山崎のりたて  
一 山崎のりたて

一 山崎のりたて  
一 山崎のりたて

一 山崎のりたて  
一 山崎のりたて

一 山崎のりたて  
一 山崎のりたて

一 山崎のりたて  
一 山崎のりたて

一 山崎のりたて  
一 山崎のりたて

一 山崎のりたて  
一 山崎のりたて

一 山崎のりたて  
一 山崎のりたて

一 山崎のりたて  
一 山崎のりたて

一 此の文は...

一 此の文は...

一 此の文は...

一 此の文は...

一 此の文は...

一 此の文は...

一 此の文は...

一 此の文は...

一 此の文は...

一 此の文は...

一 此の文は...

一 此の文は...

一 此の文は...

一 此の文は...

一 此の文は...

一 此の文は...

一 此の文は...

一 此の文は...

一 此の文は...

一 此の文は...

一 此の文は...

一 此の文は...

一 此の文は...

一 此の文は...

一 此の文は...

一 此の文は...

一 此の文は...

一 此の文は...

一 此の文は...

一 此の文は...

一 此の文は...

一 此の文は...

一 此の文は...

一 此の文は...

一 此の文は...

一 此の文は...

一 此の文は...

一 日 山 崎 山 崎 山 崎

山崎山崎山崎山崎

一 山崎山崎山崎山崎

一 山崎山崎山崎山崎

一 山崎山崎山崎山崎

一 山崎山崎山崎山崎

一 山崎山崎山崎山崎

一 山崎山崎山崎山崎

一 山崎山崎山崎山崎

一 山崎山崎山崎山崎

一 山崎山崎山崎山崎

一 山崎山崎山崎山崎

一 山崎山崎山崎山崎

一 山崎山崎山崎山崎

一 山崎山崎山崎山崎

一 山崎山崎山崎山崎

一 山崎山崎山崎山崎

一 山崎山崎山崎山崎

月島

九月 村々

一 月島村 村々

一 月島村 村々

是

一 月島村 村々

一 月島村 村々

一 月島村 村々

一 月島村 村々

一 月島村 村々

一 月島村 村々

一 月島村 村々

一 月島村 村々

一 月島村 村々

是

一 月島村 村々

一 月島村 村々

一 月島村 村々

一 月島村 村々

一 月島村 村々

一 月島村 村々

一 月島村 村々

一 月島村 村々

一 月島村 村々

一 月島村 村々

一 月島村 村々

一 月島村 村々

一 月島村 村々

一 月島村 村々

一 月島村 村々

一 月島村 村々

本名一平 俗名一平  
本名一平 俗名一平  
本名一平 俗名一平

一平 俗名一平  
一平 俗名一平

一平 俗名一平  
一平 俗名一平

一平 俗名一平  
一平 俗名一平

一平 俗名一平  
一平 俗名一平

一平 俗名一平  
一平 俗名一平

一平 俗名一平  
一平 俗名一平

一平 俗名一平  
一平 俗名一平

一平 俗名一平  
一平 俗名一平

一平 俗名一平  
一平 俗名一平

一平 俗名一平  
一平 俗名一平

一平 俗名一平  
一平 俗名一平

一平 俗名一平  
一平 俗名一平

一平 俗名一平  
一平 俗名一平

一平 俗名一平  
一平 俗名一平

一平 俗名一平  
一平 俗名一平

一平 俗名一平  
一平 俗名一平

一平 俗名一平  
一平 俗名一平

九月廿八日 月吉 里社屋馬

九月廿九日 月吉 里社屋馬

十月一日 月吉 里社屋馬

大包換見し三九

遠山屋馬

里社屋馬

里社屋馬

里社屋馬

里社屋馬

里社屋馬

十月二日 月吉 里社屋馬

十月三日 月吉 里社屋馬

十月四日 月吉 里社屋馬

申、川、  
此、其、中、  
三、八、

一、  
二、  
三、  
四、  
五、  
六、  
七、  
八、  
九、  
十、

一、  
二、  
三、  
四、  
五、  
六、  
七、  
八、  
九、  
十、

一、  
二、  
三、  
四、  
五、  
六、  
七、  
八、  
九、  
十、

一、  
二、  
三、  
四、  
五、  
六、  
七、  
八、  
九、  
十、

一、  
二、  
三、  
四、  
五、  
六、  
七、  
八、  
九、  
十、

一、  
二、  
三、  
四、  
五、  
六、  
七、  
八、  
九、  
十、

一、  
二、  
三、  
四、  
五、  
六、  
七、  
八、  
九、  
十、

一、  
二、  
三、  
四、  
五、  
六、  
七、  
八、  
九、  
十、



群芳集卷之四

十一

一 白雲外海長橋人  
生香花露入蓮池

一 月夜

一 月夜月夜月夜月夜

一 月夜月夜月夜月夜

一 月夜月夜月夜月夜

一 月夜月夜月夜月夜

一 月夜月夜月夜月夜

一 月夜月夜月夜月夜

一 月夜月夜月夜月夜

一 月夜月夜月夜月夜

一 月夜月夜月夜月夜

一 月夜月夜月夜月夜

一 月夜月夜月夜月夜

一 月夜月夜月夜月夜

一 月夜月夜月夜月夜

一 月夜月夜月夜月夜

一 月夜月夜月夜月夜

一 月夜月夜月夜月夜

一 月夜月夜月夜月夜

一 月夜月夜月夜月夜

一 月夜月夜月夜月夜

一 月夜月夜月夜月夜

一 月夜月夜月夜月夜

一 月夜月夜月夜月夜

一 月夜月夜月夜月夜

一 月夜月夜月夜月夜

一 月夜月夜月夜月夜

一 月夜月夜月夜月夜

一 月夜月夜月夜月夜

一 月夜月夜月夜月夜

一 月夜月夜月夜月夜

一 月夜月夜月夜月夜

此書は法皇御書に  
御書に  
御書に

御書に  
御書に  
御書に

御書に  
御書に  
御書に

御書に  
御書に  
御書に

御書に  
御書に  
御書に

御書に  
御書に  
御書に

御書に  
御書に  
御書に

御書に  
御書に  
御書に

御書に  
御書に  
御書に

御書に  
御書に  
御書に

御書に  
御書に  
御書に

御書に  
御書に  
御書に

御書に  
御書に  
御書に

御書に  
御書に  
御書に

御書に  
御書に  
御書に

御書に  
御書に  
御書に

御書に  
御書に  
御書に





二 尚山書付 且後松  
對山 亦下 亦下  
丁 丁 丁 丁 丁 丁  
書 書 書 書 書 書  
大 大 大 大 大 大  
且 且 且 且 且 且  
有 有 有 有 有 有  
也 也 也 也 也 也  
之 之 之 之 之 之  
か か か か か か  
也 也 也 也 也 也

未 申 判  
古 月 記  
抄 心 録 集

海 東 書 集  
福 老 十 史

聖 德 太子 聖 德 太子

西 判 方 一 寸 許 許 許 許 許 許  
し 乃 是 也 也 也 也 也 也

あ ち 一 一 一 一 一 一  
し ぬ 下 後 心 之 位 似 似  
修 孫 之 生 相 在 也  
し ぬ 一 一 一 一 一 一  
序 之 後 也 一 一 一 一  
一 一 一 一 一 一  
一 一 一 一 一 一

中 根 之 後 松 在 葉  
抄 心 録 集 一 一 一 一

一 一 一 一 一 一  
法 國 集 一 一 一 一 一 一  
也 也 也 也 也 也

一 一 一 一 一 一  
云 卯 年 法 國 集  
日 記 書 付 一 一 一 一

一 一 一 一 一 一  
寫 重 一 一 一 一 一 一  
一 一 一 一 一 一  
次 一 一 一 一 一 一  
法 國 文 一 一 一 一 一 一

有る付たるは從  
文の字をわきま  
花の葉の物に似  
まの形をいし

一 淡園集書目日記  
念の八中毎書  
書元二名  
けり日記  
手方ありし  
内通書し

十月  
淡園集書目日記  
福七十五

甲斐守

今も死せる中  
老しり  
しう

中  
平多し  
福七十五

一 中  
人  
山

一 中  
人  
山

一 中  
人  
山

一 中  
人  
山

一 中  
人  
山

一 中  
人  
山

一 中  
人  
山

一 中  
人  
山



幾ノ首尾ニ在リ  
無事也又之如也  
治以山欽分修之

之ノ事ハ此ノノ家

又ハ通達也欽ノ事

今ハ故ノ日欽ノ事

可シクノ事ノ事

病ノ事ノ事

来ノ事ノ事

付有言入ノ事

因防并様 治以

一々ノ事ノ事

言ノ事ノ事

使者ノ事ノ事

一々ノ事ノ事

入主ノ事ノ事

一々ノ事ノ事

一々ノ事ノ事

一々ノ事ノ事

一々ノ事ノ事

一々ノ事ノ事

一々ノ事ノ事

一々ノ事ノ事

一々ノ事ノ事

一々ノ事ノ事

一々ノ事ノ事

一々ノ事ノ事

一々ノ事ノ事

一々ノ事ノ事

一々ノ事ノ事





五月廿六日 壬午 五月廿六日

一 壬午年五月廿六日

壬午年五月廿六日

一 壬午年五月廿六日

壬午年五月廿六日

壬午年五月廿六日

壬午年五月廿六日

壬午年五月廿六日

壬午年五月廿六日

壬午年五月廿六日

壬午年五月廿六日

壬午年五月廿六日

壬午年五月廿六日

壬午年五月廿六日

壬午年五月廿六日

壬午年五月廿六日

壬午年五月廿六日

壬午年五月廿六日

壬午年五月廿六日

壬午年五月廿六日

壬午年五月廿六日

壬午年五月廿六日

壬午年五月廿六日

壬午年五月廿六日

壬午年五月廿六日

壬午年五月廿六日

壬午年五月廿六日

壬午年五月廿六日

壬午年五月廿六日

壬午年五月廿六日

壬午年五月廿六日

壬午年五月廿六日

壬午年五月廿六日

壬午年五月廿六日

壬午年五月廿六日

壬午年五月廿六日

壬午年五月廿六日



古くは信全余計にも  
今も此の傳りゆ流  
為さぬと申す言ひ  
中へは御座るに御座  
為すに御座るに御座

一 山崎氏に御座るに御座  
平三郎十月十日に病

死に  
一 中へは御座るに御座

一 此の傳りゆ流に御座  
一 此の傳りゆ流に御座

一 此の傳りゆ流に御座  
一 此の傳りゆ流に御座

一 此の傳りゆ流に御座  
一 此の傳りゆ流に御座

一 此の傳りゆ流に御座  
一 此の傳りゆ流に御座

一 此の傳りゆ流に御座  
一 此の傳りゆ流に御座

一 此の傳りゆ流に御座  
一 此の傳りゆ流に御座

一 此の傳りゆ流に御座  
一 此の傳りゆ流に御座

一 此の傳りゆ流に御座  
一 此の傳りゆ流に御座

一 此の傳りゆ流に御座  
一 此の傳りゆ流に御座

一 此の傳りゆ流に御座  
一 此の傳りゆ流に御座

一 此の傳りゆ流に御座  
一 此の傳りゆ流に御座

一 此の傳りゆ流に御座  
一 此の傳りゆ流に御座

一 此の傳りゆ流に御座  
一 此の傳りゆ流に御座

一 此の傳りゆ流に御座  
一 此の傳りゆ流に御座

一 此の傳りゆ流に御座  
一 此の傳りゆ流に御座

一 此の傳りゆ流に御座  
一 此の傳りゆ流に御座

一 江戸の町並み  
江戸の町並みは、  
水辺に建ち並ぶ  
町並みは、  
江戸の町並み  
江戸の町並み

一 江戸の町並み  
江戸の町並みは、  
水辺に建ち並ぶ  
町並みは、  
江戸の町並み  
江戸の町並み

二 江戸の町並み  
江戸の町並みは、  
水辺に建ち並ぶ  
町並みは、  
江戸の町並み  
江戸の町並み

二月書  
江戸の町並み

一 江戸の町並み  
江戸の町並みは、  
水辺に建ち並ぶ  
町並みは、  
江戸の町並み  
江戸の町並み

一 江戸の町並み  
江戸の町並みは、  
水辺に建ち並ぶ  
町並みは、  
江戸の町並み  
江戸の町並み

一 江戸の町並み  
江戸の町並みは、  
水辺に建ち並ぶ  
町並みは、  
江戸の町並み  
江戸の町並み

百... 山... 山...

一... 山... 山...

一... 山... 山...

一... 山... 山...

一... 山... 山...

一... 山... 山...

一... 山... 山...

一... 山... 山...

一... 山... 山...

一... 山... 山...

一... 山... 山...

一... 山... 山...

一... 山... 山...

一... 山... 山...

一... 山... 山...

一... 山... 山...

一... 山... 山...

一... 山... 山...

一... 山... 山...

一... 山... 山...

先皇の御代に於ては  
之の御代に於ては

御代

一海軍の御代に於ては

三年の御代に於ては

一海軍の御代に於ては

一海軍の御代に於ては

一海軍の御代に於ては

一海軍の御代に於ては

一海軍の御代に於ては

一海軍の御代に於ては

一海軍の御代に於ては

一海軍の御代に於ては

一海軍の御代に於ては

一海軍の御代に於ては

一海軍の御代に於ては

一海軍の御代に於ては

一海軍の御代に於ては

一海軍の御代に於ては

一海軍の御代に於ては

一海軍の御代に於ては

一海軍の御代に於ては

一海軍の御代に於ては

一海軍の御代に於ては

一海軍の御代に於ては

一海軍の御代に於ては

一海軍の御代に於ては

一海軍の御代に於ては

一海軍の御代に於ては

一海軍の御代に於ては

一海軍の御代に於ては

一海軍の御代に於ては

一海軍の御代に於ては

一海軍の御代に於ては

一海軍の御代に於ては

一海軍の御代に於ては





一 言信並信小懐七方市  
教本未成之也

一 言信並信小懐七方市

或信九表

山信九表

云信九表

右之信人酒屋九二

信九表

信九表

石河米賣りし系

信九表

白打中、福し南

信九表

信九表

信九表

信九表

信九表

信九表

一 言信並信小懐七方市

信九表

信九表

信九表

信九表

信九表

信九表

信九表

一 言信並信小懐七方市

信九表

信九表

信九表

信九表

信九表

信九表

信九表

信九表

信九表

信九表

便にきしり

一 爾年出師して都を

月ありては

都を以て

二 之を以て

三 之を以て

一 之を以て

二 之を以て

三 之を以て

一 之を以て

二 之を以て

三 之を以て

一 之を以て

二 之を以て

三 之を以て

一 村にん都子に

二 之を以て

三 之を以て

一 之を以て

二 之を以て

三 之を以て

一 之を以て

二 之を以て

三 之を以て

一 之を以て

二 之を以て

三 之を以て

一 之を以て

二 之を以て

三 之を以て

平百歌のり

一 海若丁未初歌

一 今四高元月小は舞

一 海若集の巻之巻

一 一 海若集の巻之巻

一 一 海若集の巻之巻

一 一 海若集の巻之巻

一 一 海若集の巻之巻

一 一 海若集の巻之巻

一 一 海若集の巻之巻

一 一 海若集の巻之巻

一 一 海若集の巻之巻

一 一 海若集の巻之巻

一 一 海若集の巻之巻

一 一 海若集の巻之巻

一 一 海若集の巻之巻

一 一 海若集の巻之巻

一 一 海若集の巻之巻

一 一 海若集の巻之巻

一 一 海若集の巻之巻

一 一 海若集の巻之巻

公言し馬と執事  
家中自書く切米  
月米相海て好  
空切米相海て好  
誰もし無言入中

一 空年相借行

一方こそおん怪を團  
空切米相海て好

一 空年相借行

一 空年相借行

一 空年相借行

一 空年相借行

一 空年相借行

一 空年相借行

一 空年相借行

一 空年相借行

一 空年相借行

一 空年相借行

一 空年相借行

一 空年相借行



横山

横山御下

下りたつて御下

村にまゐりて

早稲をうゑ

元

一書原年夏氏全珍

斗松九徳と相寄

に船のしん

くちしん

東長成

別本

元氏

元

中村

平

元

元

元

元

元

元

元

元

元

元

元

元

元

元

元

元

元

元

元

元

元

元

元

予の病を治すは先ず是れ  
三ノ中ノ三ノ人ノ病ヲ治ス  
也

一 尚辰年四月廿九日  
予の病を治すは先ず是れ  
三ノ中ノ三ノ人ノ病ヲ治ス  
也

一 尚辰年四月廿九日  
予の病を治すは先ず是れ  
三ノ中ノ三ノ人ノ病ヲ治ス  
也

一 尚辰年四月廿九日  
予の病を治すは先ず是れ  
三ノ中ノ三ノ人ノ病ヲ治ス  
也

一 尚辰年四月廿九日  
予の病を治すは先ず是れ  
三ノ中ノ三ノ人ノ病ヲ治ス  
也

一 尚辰年四月廿九日  
予の病を治すは先ず是れ  
三ノ中ノ三ノ人ノ病ヲ治ス  
也

一 尚辰年四月廿九日  
予の病を治すは先ず是れ  
三ノ中ノ三ノ人ノ病ヲ治ス  
也

一 尚辰年四月廿九日  
予の病を治すは先ず是れ  
三ノ中ノ三ノ人ノ病ヲ治ス  
也

一 尚辰年四月廿九日  
予の病を治すは先ず是れ  
三ノ中ノ三ノ人ノ病ヲ治ス  
也

一 尚辰年四月廿九日  
予の病を治すは先ず是れ  
三ノ中ノ三ノ人ノ病ヲ治ス  
也

一 尚辰年四月廿九日  
予の病を治すは先ず是れ  
三ノ中ノ三ノ人ノ病ヲ治ス  
也

一 尚辰年四月廿九日  
予の病を治すは先ず是れ  
三ノ中ノ三ノ人ノ病ヲ治ス  
也







行支料 呈情乞入

一 南朝朱勳成之書院

一 陽明 刻身朱子八

一 白石後 後亦 朱有氣

一 余金 和 和 在 年 貴

一 已 也 也 也 也 也

一 朝 二 回 并 南 是 也 下

一 也 也 也 也 也 也 也

一 也 也 也 也 也 也 也

一 也 也 也 也 也 也 也

一 也 也 也 也 也 也 也

一 也 也 也 也 也 也 也

一 也 也 也 也 也 也 也

一 也 也 也 也 也 也 也

一 也 也 也 也 也 也 也

一 也 也 也 也 也 也 也

一 也 也 也 也 也 也 也

一 也 也 也 也 也 也 也

一 也 也 也 也 也 也 也

一 也 也 也 也 也 也 也

一 也 也 也 也 也 也 也

一 也 也 也 也 也 也 也

一 也 也 也 也 也 也 也

一 也 也 也 也 也 也 也

一 也 也 也 也 也 也 也

一 也 也 也 也 也 也 也

一 也 也 也 也 也 也 也

一 也 也 也 也 也 也 也

一 也 也 也 也 也 也 也

一 也 也 也 也 也 也 也

一 也 也 也 也 也 也 也

一 也 也 也 也 也 也 也

一 也 也 也 也 也 也 也

一 也 也 也 也 也 也 也

一 也 也 也 也 也 也 也

一 也 也 也 也 也 也 也

一 也 也 也 也 也 也 也

一 也 也 也 也 也 也 也

一 也 也 也 也 也 也 也

一 也 也 也 也 也 也 也

一 也 也 也 也 也 也 也

一 也 也 也 也 也 也 也

一 也 也 也 也 也 也 也

一 也 也 也 也 也 也 也



賣之り抄子にこそ

敷木何れ合ふも七納り

可なり小入方、水交に

千代抄り

一系、府合、文、配、作、集、つ

以先、古く、木、代、入、後、日

合、ん、ま、つ、と、作、り、け、合

以、波、を、ま、つ、と、系、系、三、相

傳、せ、り、ま、り

一、任、令、中、へ、合、子、之、名、高

西、百、年、入、し、る、乃、中

一、卷、目、入、之、名、故、中、中、中

一、年、三、年、中、中、指、役、人

一、ま、お、後、へ、好、家、中、中

一、ま、お、後、へ、好、家、中、中

一、ま、お、後、へ、好、家、中、中

一、ま、お、後、へ、好、家、中、中

一、ま、お、後、へ、好、家、中、中

一、ま、お、後、へ、好、家、中、中

一、ま、お、後、へ、好、家、中、中

一、ま、お、後、へ、好、家、中、中

一、ま、お、後、へ、好、家、中、中

一、ま、お、後、へ、好、家、中、中

一、ま、お、後、へ、好、家、中、中

一、ま、お、後、へ、好、家、中、中

一、ま、お、後、へ、好、家、中、中

一、ま、お、後、へ、好、家、中、中

一、ま、お、後、へ、好、家、中、中

一、ま、お、後、へ、好、家、中、中

一、ま、お、後、へ、好、家、中、中

一、ま、お、後、へ、好、家、中、中

一、ま、お、後、へ、好、家、中、中

一、ま、お、後、へ、好、家、中、中

一、ま、お、後、へ、好、家、中、中

一、ま、お、後、へ、好、家、中、中

一、ま、お、後、へ、好、家、中、中



今更年推康元九

一 江戸水尽町五五寺

ゆりたにきく南二月

ふくまをきく入るとふ

味さうし 五子五香

伐るるきくきく好者

ふくまのくふくきく

くふくふくきくきく

くふくふくきくきく

くふくふくきくきく

くふくふくきくきく

くふくふくきくきく

くふくふくきくきく

くふくふくきくきく

くふくふくきくきく

くふくふくきくきく

くふくふくきくきく

くふくふくきくきく

くふくふくきくきく

くふくふくきくきく

くふくふくきくきく

くふくふくきくきく

くふくふくきくきく

くふくふくきくきく

くふくふくきくきく

くふくふくきくきく

くふくふくきくきく

くふくふくきくきく

くふくふくきくきく

くふくふくきくきく

三十一

一 漢之治世

一 漢之治世

一 漢之治世

一 漢之治世

一 漢之治世

一 漢之治世

一 漢之治世

一 漢之治世

一 漢之治世

一 漢之治世

一 漢之治世

一 漢之治世

一 漢之治世

一 漢之治世

一 漢之治世

一 漢之治世

一 漢之治世

一 漢之治世

一 漢之治世

一 漢之治世

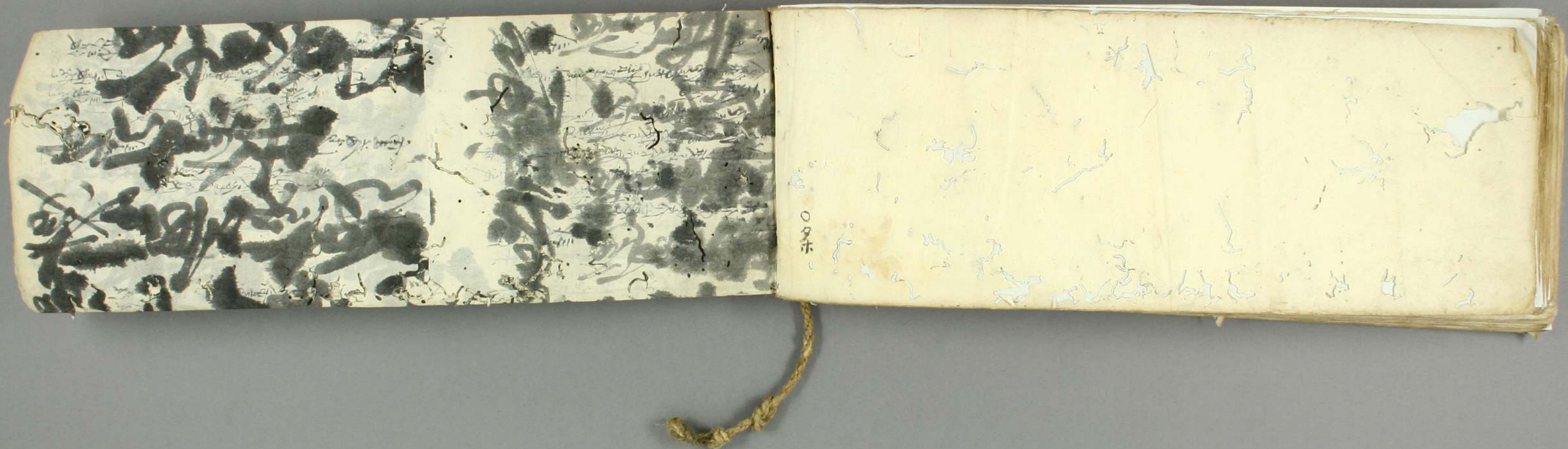
一 漢之治世

一 漢之治世

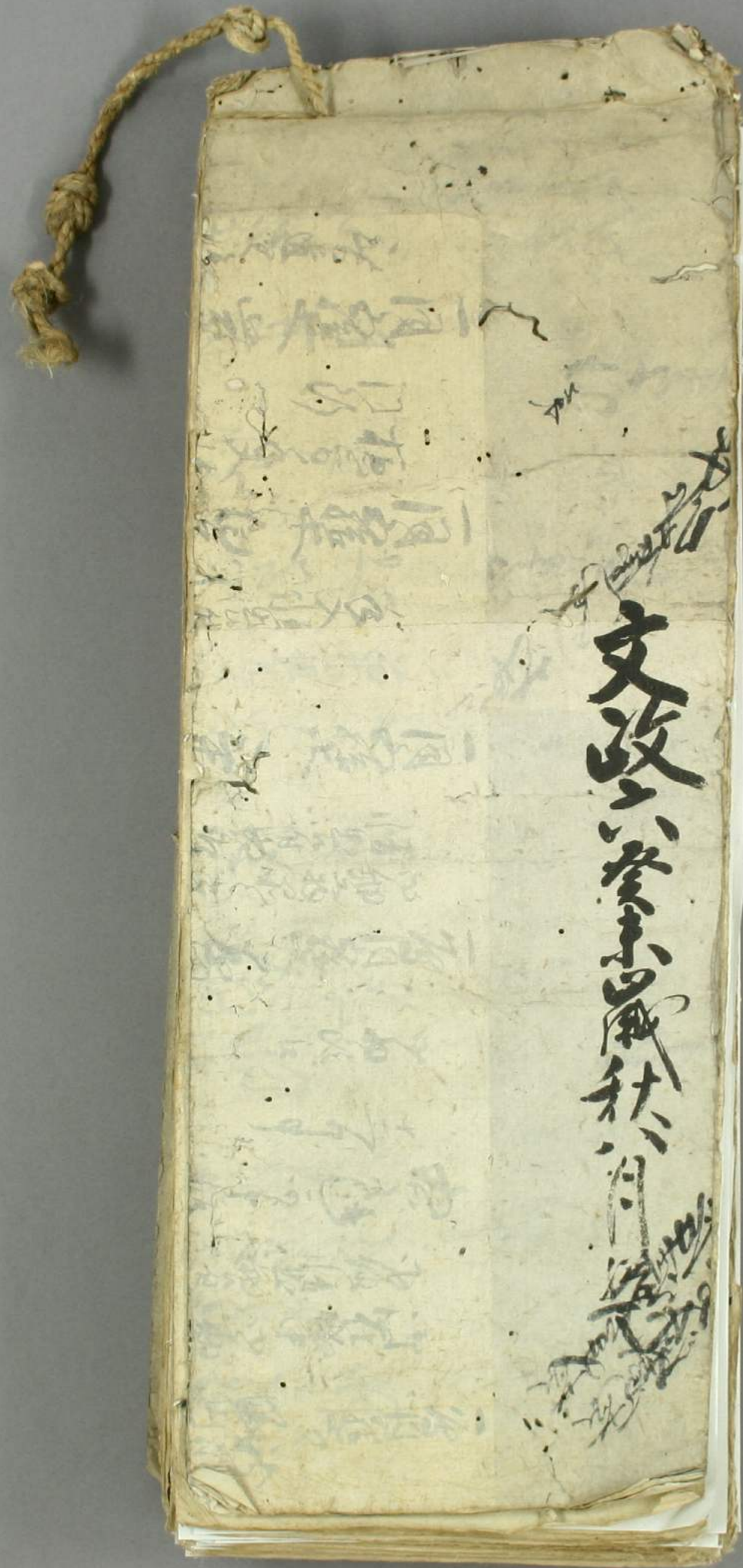
一 漢之治世

一 山崎... 五部... 三好... 一 金... 孫... 一 歌... 一 書... 一 柳... 一 志... 一 不... 一 九...  
一 山崎... 五部... 三好... 一 金... 孫... 一 歌... 一 書... 一 柳... 一 志... 一 不... 一 九...  
一 山崎... 五部... 三好... 一 金... 孫... 一 歌... 一 書... 一 柳... 一 志... 一 不... 一 九...





〇  
夕  
ホ



文政六集末冊終