

六臣註文選

開化圖書館

kaichua library

開化圖書館

Kaithua library

開化圖書館

Kaishua library

開化圖書館

Kaishua library

六臣註文選卷第二十八

梁昭明太子撰

唐李善并五臣註

樂府下

樂府詩十七首

猛虎行

雜言 善曰雜言古猛虎行曰飢不從
猛虎食暮不從野雀棲野雀安無巢遊
子為誰驕 銑曰古猛虎行云銑不從猛虎
食但取發首為名不必以篇中意義他皆類
此觀其大體是勸人
抗其志節義不苟容

陸士衡

渴不飲盜泉水熱不息惡木陰惡木豈無枝志

士多苦心

善曰尸子曰孔子至於勝母暮矣而不宿過於盜泉渴矣而不飲惡其名也江濠文釋云管子

曰夫士懷耿介之心不墜惡木之枝惡木尚能取之况與惡人同處今檢管子近亡數篇是亡篇之內而窺見之論語曰

志士仁人古詩曰晨風懷苦心整駕肅時命杖策將遠尋善曰思玄賦曰爰整

駕而亟行時君之命也杜預左氏傳注曰策馬櫪也廣雅曰將欲也翰曰整其車駕肅敬時君之命執鞭以將遠適焉

饑食猛虎窟寒栖野雀林

齊曰言路多疆暴姦邪之人

日歸功

未建時往歲載陰

善曰日而逸切言日以屢歸而功未立陸賈新語曰以義建功神農本草

曰秋冬為陰銑曰由此使日屢西歸歲時載暮功名不能立矣歲陰猶歲暮也

鳴條隨風吟

善曰爾雅曰崇高也廣雅曰駭起也相子新論雍門周曰秋風鳴條則傷心矣銑

靜言幽谷底長嘯高山岑

善曰毛詩曰靜言思之又曰出自幽

驚也谷楚辭曰臨深水而長嘯爾雅曰山小而高曰岑向曰經過山谷之間而靜思長嘯

急絃無懦

樂府下

開

響音亮節難為音

善曰侯璞箏賦曰急絃促柱變調改曲賈逵國語注曰響下也爾雅曰亮

信也謂有貞信之節言必慷慨故曰難也 急則調高故無懦弱之響貞亮之節亦難擬其德音 人生

誠未易曷云開此衿

五臣作襟 善曰言人生既多難若誠為未易何為開此行役之衿

乎王仲宣贈蔡子篤詩曰人生實難濟曰涉於世路誠為至難何為開此遠役之心 眷我耿介

懷俯仰愧古今

善曰夫蘊耿介之懷者又高蹈風塵之表今乃愧不隨慕先聖之遺教蒼頡篇

曰懷抱也 良曰眷此正直之懷而不得施展故愧於古今之人

君子行

五言 善曰古君子行曰君子防未然不處嫌疑間 翰曰前有此篇其意略相類

天道夷且簡人道險

五臣作險 而難 善曰莊子曰有天道

天道也有為而累者人道也孔安國尚書傳曰夷平也又曰簡略也 向曰夷平簡易也天道無私故平易人道多僻故

險難 休咎相乘躡翻覆若波瀾

善曰尚書有休徵咎徵杜預左氏傳注曰

乘登也廣雅曰躡履也
向曰休咎福禍也闌大波
去疾苦不遠疑似實生患

平聲協韻善曰左氏傳伍員曰樹德莫如滋去疾莫如盡
賈逵國語注曰疾惡也呂氏春秋曰使人大迷惑者物之相

似者也人主之所患患石似玉者疑似之道不可不
察也翰曰言美惡相去不遠事有疑似則生禍患
近火

固宜熱履冰豈惡寒
善曰言當慎所習也論衡曰夫
何則氣之所加遠近有差也火位在南水位在北北邊則寒

南極則熱毛詩曰如履薄冰
銑曰近冰火必罹寒熱之患
近讒佞亦

撥蜂滅天道拾塵感孔顏
善曰尹吉甫前妻
致禍難

子伯奇後妻子伯封後妻欲其子為太子言於吉甫曰伯奇
好妾若不信王上臺觀之後毋取蜂除其毒而置於衣領之

中使伯奇視而殺之吉甫使讓伯奇使者見袖有死蜂以白
吉甫吉甫使追之以投于河矣撥拾也父子之道天性之常

由北而滅之呂氏春秋孔子窮於陳蔡之間七日不嘗粒食
顏回得米而饗之孔子望見回攬其甑中飯而食之飯熟乃

進於孔子孔子起曰今夢見先君食絮欲饋回曰不可向者
食煤入甑中弃食不祥回因攬而食之孔子歎曰所信者目

樂府下

深

所恃者心今心自不足信而恃矣弟子記之
矣煤煙塵也因拾煙塵孔子顏回於是疑惑
逐臣尚何

有弃友焉足歎

善曰傳毅七激曰習君逐臣頑父放子
王逸楚辭序曰屈原放逐沉湘之間毛

詩曰谷風序曰天下俗薄朋友道絕焉鄭玄曰道絕者弃恩
舊也 銑曰父子與顏孔滅天道猶生疑惑逐臣弃友比之

何有可恨固
不足歎也

福鍾恒有兆禍集非無端

善曰言禍福
之至皆有漸

也枚叔上書曰福生有其基禍生有胎傅子銘曰福生有兆
禍來有端小雅曰鍾聚也言無端緒也 向曰兆象也 天

損未易辭人益猶可懼

五臣作歡 善曰言禍福之
有端兆故天損之至非已所

招故安之而未辭人益之來非已所求故受之可為懼也莊
子孔子謂顏回曰無受天損易無受人益難郭象曰無受天

損易者唯安之故易也所在皆安不以損為損斯待天而不
受其損也無受人益難者物之儻來不可禁禦至人則玄同

天下故天下樂推而不戢相與社而稷之斯無受人益之所
以為難矣然文雖出彼而意微殊彼以榮辱同途故安之甚

易此以吉凶異轍故辭之實難 翰曰天損之至非已所招
故安之而不辭也人益之來非已所召故受之可為歡也

卽鑿豈遠假取之在傾冠

善曰荀悅申鑿曰側弁垢顛不鑿於明鏡矣抱朴子

曰明鏡舉則傾冠見矣以其遞相祖述故引之齊曰卽明鑿鏡也言鏡之明者豈遠假乎但取之見傾冠也今賢者豈

外求乎但驗之近情苦自信君子防未然善曰言小

在禍福而已也自信而遇禍君子遠慮防未然而蒙福列子蕭叔曰皇子果

於自信鄧析子曰慮能防於未然良曰淺近之情苦自信任是以遇禍君子之心

從軍行

五言 齊曰苦天下征伐

苦哉遠征人飄飄五臣窮四遐南陟五嶺顛北

戍長城阿

善曰漢書曰秦北為長城之役南有五嶺之戍史記曰始皇以謫遣戍謫罰獄吏不直者築長

城也向曰飄飄遠行兒四遐四方也深

五臣谷邈五

無底崇山鬱嵯峨

善曰列子曰夏革曰渤海之東有大壑焉實惟無底之谷秦嘉

樂府下

開

詩曰巖石鬱嵯峨
曰崇高也嵯峨高兒

翰 奮臂攀喬木振迹

五臣 作跡 涉

流沙

善曰史記曰武臣曰陳王奮臂為天下唱始尚書曰導弱水入于流沙

濟曰詩曰南有喬木書曰西被

流沙振

隆暑固已慘涼風嚴且苛夏條集

五臣 作焦

鮮藻寒冰結衝波

善曰賈誼旱雲賦曰隆暑盛其無聊說文曰慘毒也宋均春秋緯注曰苛

者切也文子曰夏條可結毛詩曰誕寘之寒冰良曰疊上文也隆暑夏條南方也涼風寒水北方也慘毒苛酷藻華也

焦鮮藻為執也結衝波水結為冰也言經寒炎而辛苦

胡馬如雲屯越旗亦星

羅

善曰鄒陽書曰胡馬遂進闕於邯鄲杜篤論都賦曰斬白蛇也黑雲廣雅曰屯聚也國語越王曰吳為不道敢問諸

大夫戰奚以而可大夫種曰審物則可以戰幸昭曰物旌旗物色徽幟之屬也羽獵賦曰渙若天星之羅 銑曰胡北方

越南方如雲之聚如星之布

飛鋒無絕影鳴鏑自相和

善曰張衡 韻體賦曰

飛鋒曜景秉尺持刀漢書曰冒頓乃作為鳴鏑音義

向曰鋒謂兵刃也鳴鏑箭名

朝食

五臣作餐不免宵夕負常負戈善曰戰國策曰衛行人燭過免宵橫戈而進李陵答

蘇武書曰負戟而長歎孔安國論語注曰戈戟也翰曰免脫也曹攬整也

心悲如何善曰列子曰師襄乃撫心高蹈苦哉遠征人撫

豫章行五言善曰古豫章行曰白楊初生時乃在豫章山濟曰本以豫章郡而為之以敘人代苦

辛之意

汎舟清山五臣渚遙望高山陰善曰國語曰秦汎舟于河列子曰伯牙遊

於泰山川陸殊途軌懿親將遠尋善曰廣雅曰軌之陰迹也左氏傳富

辰曰昔周公封建親戚以蕃屏周不廢懿親也三荆歡同

株四鳥悲異林善同良注良曰三荆三枝其本也昔有田廣田真田慶兄弟三人將別無以

分明曰欲分庭有荆樹荆樹經宿萎黃乃相謂曰荆樹尚然况我兄弟乎遂不分荆復悅茂故云歡同株孔子在衛聞哭

樂府下

深

者甚哀問顏回曰汝知此何哭回曰

非但為死而已又為生離者也昔岷山之鳥生四子焉羽翼

既成將分四海其母悲鳴而送之為其往而不

返竊以音類知之矣問之果然故云悲異林

樂會良自

古悼別豈獨今善曰鄭玄毛詩箋曰悼傷也古詩曰今

會日何難善曰良宴會歡樂難具陳又曰別日何易

向同善注寄世將幾何日昊無停陰善曰尸子老萊

地之間寄也寄者固歸也左氏傳曰人壽幾何周易曰日昊

之離不鼓缶而歌則大耋之嗟凶翰曰昊日暮也無停陰

言日月之速前路既已多後塗隨年侵善曰前路後塗

路已多而罕至後塗隨年侵而又盡言無

幾何也濟曰前路謂日月後塗謂性命促促薄暮景

豐豐鮮克禁善曰景之薄暮喻人之將老也流行不息

曰時重豐而過中良曰促促短兒豐豐曷為復以茲

進兒薄暮喻年老也鮮克禁言少能制也

曾是懷苦心善曰言何為復以此暮景不留之志而曾

是重懷悲苦之心乎毛詩曰曾是位古

詩曰晨風懷苦心
用離別之事則是懷愁苦之心
銑曰何為復遠節嬰物淺近情

能不深
善曰說文曰嬰繞也
嬰物累必淺有短近之智能不至於深乎
翰曰行矣謂去也但當

保嘉福景絕繼以音
善曰景影也言形影若絕當繼之
以惠音

自保善福人之一別有
如影滅唯繼以音微矣

苦寒行
五言
善曰或曰北上行
良曰前有此作意與是同也

北游幽朔城涼野多嶮難
五臣
俯入穹谷底仰

陟高山盤
善曰尚書曰宅朔方曰幽都毛萇詩傳曰北方
寒涼也韓詩曰在彼穹谷王弼周易注曰盤山

石之安也
向曰北稱幽也朔北
疑冰結重澗
五臣
積

雪被長巒
善曰爾雅曰巒山隋山也郭璞曰山形長
向曰被覆巒山也
陰雲

興巖側悲風鳴樹端不覩白日景但聞寒鳥喧

樂府下

開

五臣作 猛虎憑林嘯玄猿臨岸歎 善曰春秋

嘯音歡 嘯而谷風起 小雅曰憑依也上林賦 夕宿喬木下慘愴

曰玄媛素雌 銑曰嘯嘯皆歡聲

恒鮮歡 向曰喬高也慘愴 渴飲堅冰漿饑待零露

善曰周易曰履霜堅冰至詩曰零露團兮 離

餐 言飢渴而飲冰食露也然冰時無露蓋文之踈也

思固已久 五臣 寤寐莫與言劇哉行役人慊慊

若 恒若寒 善曰曹子建雜詩曰離思一何深毛詩曰獨

簞 飲馬長城窟行 五言 與前意不異 向曰蓋

驅馬陟陰山山高 五臣 馬不前往問陰山候勁

虜在燕然 善曰漢書侯應上書曰臣聞北邊塞有陰山解

登巖然山良曰陟升也僕伺望戎車無停軌旆旆

者勁疆也虜匈奴也巖然山名屢徂遷善曰鄭玄考工記注曰軌轍跡也銑曰戎仰

憑積雪巖俯涉堅冰川冬來秋未反去家邈以

繇善曰繇遠也向曰馮猶檢仇亮未夷征人豈

徒旋善曰檢仇匈奴也毛詩曰赫赫南仲檢仇于夷毛震

未末德爭先鳴凶器無兩全善曰吳越春秋范蠡曰

者凶器也爭者國之末也莊子曰三軍五兵之運德之末也

左氏傳州綽謂齊侯曰平陰之役先二子鳴翰曰戰者德

之末也先鳴先登而大呼也與敵相持必有一傷師克薄賞行軍沒微軀捐

善曰李陵書曰薄賞子以將遵甘陳迹收功單于旃

守節銑曰克勝捐奔也善曰漢書曰甘延壽字君况北地人也為郎中諫大夫使西

域與副校尉陳湯共誅斬郅支單于封義成侯又曰陳湯字

樂府下

深

子公山陽人也為西域副校尉與甘廷壽俱出同斬單于首賜爵關內侯班固漢書述曰博望仗節收功大夏旃旌旗也良曰博奉也收取也單于匈奴君也振振勞歸士受爵臺街傳善曰傳曰入曰振旅毛詩序曰杜勞還役也南都賦曰受爵傳觴漢書陳湯上疏曰斬到支單于首及名王以下宜懸頭臺街蠻夷邸間晉灼曰黃圖在長安城門內邸謂傳舍也向曰將士受爵賞傳匈奴之首於臺街

門有車馬客行

五言 翰曰言念舊鄉而有是作雖曰擬古機意自屬

門有車馬客駕言發故鄉

善曰毛詩曰駕言出遊 濟曰皆假言之

念

君又不歸濡跡涉江湘

善曰毛萇詩傳曰濡漬也向曰君謂機也濡跡漬足也

涉度也江湘水名

投袂赴門塗攬衣不及裳

善曰左氏傳曰楚子投袂而起

古詩曰攬衣起徘徊毛萇詩傳曰上曰衣下曰裳 銑曰

撫

膺攜客泣掩淚敘温涼

善曰列子曰撫膺而無恨楚辭曰長太息以掩涕尚書曰

以殷仲春鄭玄曰春秋言温涼也向曰敘別離之歲月

借問邦族間惻愴論存

落舊齒皆凋喪善曰曹子建箜篌引曰親友從我遊孔融與曹操書曰海內知識零落殆盡黃

市朝互遷易城闕或丘荒

墳壟日月

多松栢欒鬱善曰仲長子昌言曰古之墓松栢梧桐

天道信崇替人生安得長善曰國語藍尹壘曰君子獨居思前

慷慨惟平生俛仰獨悲傷善曰

君有所思行五言 銑曰言登山下見都邑時俗奢泰因思古之賢哲與前君子

樂府下

開

行有異也

命駕登北山

延佇望城郭

善曰孔叢子孔子歌曰巾車命駕楚辭曰結幽蘭而

延佇 良曰謂登北邱望晉都

塵里一何盛街巷紛漠漠

善曰鄭德漢書注曰

塵謂城邑之居也 向曰一塵一家之居也五隣為里漢漢布列兒

甲第崇高閨洞房

結阿閣

善曰漢書音義曰有甲乙次第故曰甲第楚辭曰媵容脩態組洞房尚書中候曰昔黃帝軒轅鳳皇

巢阿閣鄭玄周禮注曰四阿若今四注也 翰曰甲第第一宅也崇重閨門洞通結連阿大也

曲池何湛

湛清川帶華薄

善曰楚辭曰坐堂伏檻臨曲池也 濟曰湛湛水平兒草木叢生曰薄

邃

宇列綺窻蘭室接羅幕

善曰楚辭曰高堂邃宇檻魯軒古詩曰交疏結綺牕又曰

盧家蘭為室柱為梁楚辭曰弱阿拂壁羅幃張 銑曰邃深宇至也綺窻窻為錦綺之文也蘭室取其香也羅幕即羅帳

淑貌色斯升哀音承顏作

善曰言淑貌以色斯而見升哀音亦承顏衰而作也

論語曰色斯本矣良曰淑美也言以此美色之女升進於君以亡國之樂承君顏而作刺時以聲色冒於上也哀音三國之
人生誠行邁五臣作過
容華隨年落善曰楚辭曰生天地之若

過古詩曰人生天地間忽如遠行客 向曰言
善哉膏粱人生處世實如行過容色隨年歲而凋落也

士營生奧且博善曰國語欒伯請公族大夫公曰夫膏粱之性難止也賈逵曰膏肉之肥者梁

食之精者言其食肥美者率驕放其性難止也韋昭漢書注曰生業也廣雅曰奧藏也 翰曰善哉歎美之因以譏膏肉之肥者梁食之精者言富貴食此
宴安消靈根酖毒不

可恪善曰左氏傳管敬仲言於齊侯曰宴安酖毒不可懷也杜預曰以宴安比之酖毒也左氏傳曰卿不書緩

也
無以肉池清水灌靈根靈根堅固老不衰然靈根喻身也

食資取笑葵藿善曰說文曰晉東郭氏上書於獻公公曰肉食者已慮之矣對曰忽使肉

食失計於朝堂養食寧得不肝腦塗地也 良曰
無以肉食而自安是以取笑於食葵藿貧賤之士

樂府下

深

齊謳行

五言 善曰漢書禮樂志曰齊謳負六人
銑曰此為齊人謳歌國風也其終篇亦欲
使人推分直進
不可苟有所營

營丘負海曲沃野爽且平

善曰禮記曰太公封於營
丘鄭玄曰齊曰營丘晁錯

新書曰齊地僻遠負海地大人眾鄭玄禮記注曰負之言背
也漢書曰沃野千里左氏傳齊景公欲更晏子之宅曰請更
諸爽塏之地 向曰營丘地
名太公所封也負背爽明也 洪川控河濟崇山入高

真

善曰毛萇詩傳曰控引也戰國策蘇秦曰齊有清濟濁
河傳毅洛都賦曰大高真之獨鶴連軒翁之雙鷗崇或

為嵩非也 翰曰
真昧極高之處

東被姑尤側南界聊攝城

善曰左
氏傳晏

子曰聊攝以東姑尤以西其為人也多矣杜預曰姑尤齊東
界姑水尤水皆在城陽郡東南入海也聊攝齊西界也平原
聊縣東北有攝城然西南不同者其地既非正方故
各舉一隅言之也 濟曰聊攝二縣名皆齊境也

海物

錯萬類陸產尚千名

善曰尚書曰海岱惟青州禹貢海
物惟錯河圖曰地有九州以包萬

類禮記曰恒豆之俎陸產之物也加豆陸產也其醢水物也南都賦曰百品千名之銑曰錯雜也萬類千名言所出非一

種**孟諸吞楚夢百二倅秦京**善曰子虛賦曰齊浮勃

八九於其胸中曾不帶芥漢書田胥賀上曰陛下得韓信又治秦中秦持戟百萬秦得百二焉齊持戟百萬齊得十二焉

此所謂東西秦也李斐云持戟百萬秦得百二焉又曰設有持戟百萬之眾齊得十中之二焉百萬十分之二亦二十萬

也但文相避耳故言東西秦其勢敵也然李斐之意以百二謂百萬中之二也字林曰倅齊等也良曰孟諸齊之澤名

惟師恢東表栢后定周傾善曰毛詩曰惟師尚父時

觀於周樂未為謂齊曰表東海者其太公乎又曰公及齊侯會于首止謀寧周也公魯僖公也齊侯栢公也鹽鐵論曰定傾

扶危齊曰恢大也齊栢公九合諸侯一匡天下故云定周傾也后君也言君者尊之也

代人道無父盈善曰孫卿子曰日月鏡照四時代御王

曰迭邁盈滿也**鄙哉牛山歎未及至人情**善曰論語荷簣

曰鄙哉硜硜乎

樂府下

晏子春秋曰景公遊牛首山比臨其國流涕曰若何去此而
死乎艾孔梁丘據皆泣晏子獨笑公收涕而問之晏子曰使
賢者常守則太公桓公守之使勇者常守則莊公有之吾君
安得有此而為流涕是不仁也見不仁之君一諂諛之臣二
所以獨笑也莊子曰不離於
真謂之至人也 向同善注

爽鳩苟已徂吾子安得

停

善曰左氏傳齊侯飲酒樂公曰古而無死其樂若何晏
子對曰古而無死古之樂也君何得焉爽鳩氏始居此

地季前因之而逢伯凌因之前始氏因之而大公因之古若
無死爽鳩氏之樂非君所願也前助革切 良曰苟且徂往
也吾子謂齊侯也安
得停謂不可求長存

行行將復去長存非所營

善曰
西京賦曰若歷世而長存羽獵賦序曰禁御所營
銑曰行行漸去免長存之事非由經營而得也

日出東南隅行 五言

或曰羅敷豔歌

善曰崔豹古今注曰陌上桑
者出秦氏女也秦氏邯鄲人

有女名羅敷嫁為邑人千乘王仁為妻王仁
後為趙王家令羅敷出採桑於陌上趙王登

臺見而悅之因飲酒欲奪焉羅敷巧彈箏乃
作陌上之歌以自明其言其後轉相擬述

向同
善注

扶桑升朝暉照此高臺端

善曰山海經曰湯谷上有
扶木扶木者扶桑也十日

所浴新語曰高臺百仞臺端猶室端
也 翰曰扶桑日所出處暉日端上也

高臺多妖麗潘房

出清顏淑貌耀皎日惠心清且閑

善曰呂氏春秋曰
列精子高謂侍者

曰我奚若侍者曰公妖且麗王逸楚辭注曰妖好也琴道雍
門周曰廣厦邃房韓詩曰東方之日兮彼姝者子在我室兮

薛君曰顏色盛美如東方之日矣周易曰有孚惠心廣雅曰
閑正也 濟曰妖美着深淑善也清顏清絜之顏惠好也閑

謂舒

美目揚玉澤蛾眉象翠翰

平聲 善曰毛詩
曰美目盼兮楚辭

曰蛾眉曼睂目騰光王逸曰曼澤也睂視貌也言美女之貌
蛾眉玉兒曼好目曼澤睂音錄登徒子好色賦曰眉如翠羽

鄭玄尚書大傳注曰翰毛也 翰曰
目若玉之光澤眉象翡翠之羽翰也鮮膚一何潤秀色

樂府下

深

若可餐窈窕多容儀婉媚巧笑言

善曰張衡七辯曰淑性窈窕秀

色美豔毛詩曰窈窕淑女又曰巧笑倩兮

良曰窈窕婉媚皆美兒

暮春春服成粲粲

綺與紈

善曰論語曾點曰暮春者春服既成毛詩曰粲粲衣服

向曰服衣也粲粲鮮明兒綺紈縠類金

雀垂藻翹瓊珮結瑤璠

善曰釋名曰爵釵釵頭及上施爵也楚辭曰砥室翠翹王

逸注曰翹羽名也毛詩曰佩玉瓊瑤杜預左氏傳注曰璠璠美玉也

濟曰金雀釵名藻翹謂有文章之羽璠璠寶名

方駕揚清塵濯足洛水瀾

善曰西京賦曰方駕授綏鄭玄儀禮注曰方併

也司馬相如諫獵書曰祀鬲車之清塵揚雄太玄賦曰踞弱水而濯足

銑曰方並駕車也瀾波也 藹藹風

雲會佳又一何繁

善曰風雲言多也過秦論曰天下雲會響應

若風雲之會

南崖充羅幕北渚盈軒

善曰蒼頡篇

銑曰崖岸也

清川含藻景高崖

善曰 被華丹

善曰藻景

華景也向曰藻草也漢景曰馥馥芳袖揮冷冷纖

指彈善曰蘇武詩曰馥馥我蘭芳又曰誰為遊子吟冷冷

悲歌吐清響雅舞播幽蘭善曰列子曰秦青撫節悲

曰言其舞則應雅樂也杜預左氏傳注曰播揚也宋玉風賦曰臣援琴而鼓之為幽蘭白雪之曲良曰播揚雅美也幽

名蘭曲丹腎含九秋妍迹陵七盤善曰洛神賦曰丹腎

南都賦曰結九秋之增傷怨西荆之折盤張衡舞賦曰歷七盤而從鬪銑曰九秋曲名七盤楚舞妍美陵過也赴

曲迅驚鴻蹈節如集鸞善曰下蘭七枚曰翻放袂而赴節若遊鴻之翔天邊讓章

華臺賦曰忽飄然以輕逝似鸞飛於天漢淮南子曰龍興鸞為集向曰迅急也驚鴻集鸞為舞之狀綺態隨

顏變沈姿無乏五臣源善曰乏或為定向曰綺美

縱橫而出俯仰紛阿那顧步咸可權善曰張衡七辯曰螭螭之領阿

其源不定

樂府下

開

那宜顧蒼頡篇曰顧視也王逸楚辭注曰步徐行也良曰阿那柔弱兒咸皆也

遺芳結飛颺

浮景映清湍

善曰爾雅曰扶搖謂之颺說文曰湍水疾也銑曰結束颺風也舞影映於波瀾

冶容不足詠春游良可歎

善曰周易曰慢藏誨盜冶容誨淫良曰言事雖不

足歌詠然芳春之游良可歎美

長安有狹邪行

五言 向曰言世路險狹邪僻正直之士無所措手足矣

伊洛有岐路岐路交朱輪

善曰爾雅曰二達謂之岐旁郭璞曰岐道旁出也楊

惲書曰乘朱輪者十人曹植妾薄相行曰輜駟飛轂交輪翰曰貴者朱其車輪交於岐路

輕蓋承

華景騰步躡飛塵

善曰華景日也漢書云日華曜也濟曰華景日光也躡飛塵言輕疾也

鳴玉豈樸儒憑軾皆俊民

善曰國語曰趙簡子鳴玉以相禮記曰君子行則鳴

佩玉漢書儒林傳武帝曰吾始以尚書為樸學左氏傳楚子王曰請與君憑軾而觀之尚書曰俊民用康濟曰珮玉之

人皆非樸實儒士東軒
馮軾者皆輕俊之子
烈心厲勁秋麗服鮮芳春
善曰

厲嚴貌也西京賦曰麗服颺菁
銑曰烈猛厲嚴也言朝廷
輕薄之人其心益暴嚴毅甚於勁秋其服鮮麗有如芳春

余本倦游客夢彥多舊親
善曰漢書曰司馬長卿故
倦游向曰自謂亦與朝

廷之士有
傾蓋承芳訊欲鳴當及晨
善曰家語曰孔
子之郊遭程子

於塗傾蓋而語雞及晨而鳴以喻人及時而仕也春秋考異
記曰雞應旦明明與鳴同古字通也良曰傾蓋新相逢者

美言勸我須早進仕猶雞之鳴及於朝也
守一不足矜

岐路良可遵
善曰漢書嚴安上書曰守一而不變者未
睹治之至也淮南子曰楊子見逵路而哭

之為其可以南可以北也老子曰聖人抱一為天下式河上
公曰抱守也守一乃知萬事故為天下法式翰曰守貞一

之道自取苦平何足矜也當遵世
規行無曠迹矩步

步中之路委曲從人然後可也
善曰楊雄數靈賦曰二子規遊矩步蘇子曰行務
應規步慮投矩廣雅曰曠遠也銑曰若行步中

豈逮人
善曰楊雄數靈賦曰二子規遊矩步蘇子曰行務
應規步慮投矩廣雅曰曠遠也銑曰若行步中

樂府下

深

乎規矩不可致曠遠之迹而逮及前人者矩行以投足緒

正直之道將求仕進亦如此矣皆新知者之詞

已爾四時不必循善曰言規行矩步既無所及故投足

相循解朝曰欲行者擬足而投亦爾雅曰緒事也孫卿子曰

日月遞照日時代御向曰言我試投足於邪路其事果然

寒暑具在於斯不待更循四時而後致耳

將遂殊塗軌要子同歸津善曰

周易曰天下同歸而殊塗翰曰津者會合之所谷新知者

詞也言我自試不能履於邪徑理終殊塗而同迹竟與子歸

乎會合之地

前緩聲歌

五言 命長緩故流聲於歌曲中也

游仙聚靈族高會曾城阿善曰淮南子曰掘崑崙墟

高萬一千里一十四步二尺六寸 翰曰曾城九重王母所

居處在崑崙山上也仙靈聚族高會於曾城之曲阿曲也

長風萬里舉慶雲鬱鬱嵯峨

善曰史記曰若煙非煙若雲非雲郁郁紛紛蕭

索輪困是謂慶雲良曰慶雲瑞雲也嵯峨雲盛兒

善曰楚辭曰迎虔妃於伊洛魏文帝詩曰王韓獨何人翱翔

隨天塗神仙傳曰衛叔卿歸華山漢武帝令叔卿子度求之

見其父與數人博度曰與博者為誰叔卿曰是洪崖先生王

子晉薛答也又曰劉根初學道到華陰見一人乘白鹿從十

餘玉女根頓首乞一言神人乃任曰爾聞有韓衆不答曰實

聞有之神曰即我是也尚書曰至于太華 銑曰虔妃洛水

之神王子晉與衛叔卿於華山博劉根遊華山見神人謂根

曰汝聞韓終乎根曰聞曰我是也與起也太華即華山也

北徵瑤臺女南要湘川娥善曰爾雅曰徵召也楚辭

娥之佚女西京賦曰懷湘娥王逸楚辭注曰堯二良注同蕭蕭宵

女娥皇女英墮相水之中為湘夫人也良注同蕭蕭宵

善本宵駕動翩翩翠芙蓉羅善曰毛詩曰蕭蕭宵征曹植

作宵駕動翩翩翠芙蓉羅善曰毛詩曰蕭蕭宵征曹植

薄天而行翩翩輕兒似以此翡翠羽為蓋而羅列善曰毛詩曰蕭蕭宵征曹植

作瓊變玉衡吐鳴和善曰琴道雍門周曰水嬉則建

羽旗瓊鸞以瓊變為鸞以施於旗

深

上鸞鳥故曰棲也楚辭曰鳴玉鸞之啾啾又曰枉玉衡於炎

火王逸曰衡車衡也鄭玄周禮注曰鑿和皆以金為鈴也應

劬漢書注曰鑿在軾和在衡濟曰栖倚瓊玉衡軾也皆在於車上

太宗揮高絃洪崖發

清歌善曰思玄賦曰太宗吟曰念哉注曰太宗黃帝樂師廣雅曰揮動也西京賦曰洪崖立而指麾薛綜曰三

皇時伎人也句曰揮發也高絃謂高張琴瑟絃也洪崖三皇時樂人後皆登仙故得作樂于魯城**獻酬既**

已周輕舉乘紫霞善曰毛詩曰獻酬交錯漢書公永曰遙與輕舉登霞倒景良曰眾

仙會畢乘霞而去**揔轡扶桑枝**五臣作底**濯足湯**五臣作賜**谷波**善曰

楚辭曰飲余馬乎咸也揔余轡乎扶桑又曰朝濯髮於湯谷濟曰揔整也扶桑暘谷皆日出處言須臾至此而整轡濯足

清輝溢天門垂慶惠皇家善曰淮南子曰馮夷大禹之御也乘雲車擘鬩闔淪

天門高誘曰天門上帝所居紫宮門也蔡雍述征賦曰皇家赫而天居萬方祖而星集翰曰羣仙飛舉溢滿天門垂降

慶福惠賜我皇家

長歌行

五言 是篇其意相類 句曰前有

逝矣經天日悲哉帶地川

善曰上黨太守田邑與馮衍書云日月之經天河海

之帶地 良曰逝往也日

寸陰無停晷尺波豈徒旋

善曰言日無停景山不旋波以喻年命流行曾無止息也淮南子曰聖人不貴尺之璧而重寸之陰時難得而易失也說

文曰晷景也 統曰日景不留 年往迅勁矢時來亮

急弦 善曰楚辭曰年洋洋而日往釋名曰矢指也其有所指迅疾也漢書蒯通曰時乎時不再來侯璞箏賦曰

急絃促柱變調改曲 疾信如急弦之發勁矢也弦弓弦也 遠期鮮克

及盈數固希全 善曰管子曰任之重者莫如身期之遠者莫如年左氏傳卜偃曰萬盈數也然

此之盈數謂百年也列子楊朱曰人得百年之壽千中無一疾病哀若居其半矣毛詩曰君子萬年介爾景福鄭玄曰汝

有萬年之壽矣又助汝大福也 翰曰遠期謂上壽百二十歲及此期者少能有之痛盈此數者固希全矣希少也希全

樂府下

深

謂無一也。容華夙夜零體澤坐自捐。善曰無故自捐曰坐也。齊曰夙早

零落也體澤身之光潤捐棄也茲物苟難傳吾壽安得延。善曰爾雅曰延長也

良曰茲物謂容華體澤也苟且也俛仰逝將過倏忽幾何間。善曰莊子曰

倛仰之間詩曰逝將去女毛萇曰逝往也楚辭曰往來倏忽銑曰言歲月俯仰則往將過人命倏忽能幾何時也

慷慨亦焉訴天道良自然。向曰慷慨歎思也焉亦何也但恨功

名薄竹帛無所宣。善曰四子講德論曰節趨不立則功名不宣墨子曰以其所行書於竹帛

傳遺後子孫翰曰竹帛謂史籍也。古人書於竹簡及素帛宣述也。迨大及歲未暮長歌

承我閑。善曰毛萇詩傳曰迨及也韓詩曰歲聿其暮薛君曰暮晚也言君之年歲已晚也楚辭曰願承閑而

自察濟曰迨屬也歲未暮喻將老也言屬及我未老以承閑暇之日長歌定分以自慰也

吳趨行。五言善曰崔豹古今注曰吳趨曲吳人以詞其地也良曰趨步也此曲吳人歌

其土風也

楚妃且勿歎齊娥且莫謳善曰楚妃樊姬齊娥齊后也歌錄曰石崇楚妃歎曰

歌辭楚妃歎莫知其所由楚之賢妃能立德著勳垂名於後唯樊姬焉故今歎詠之聲永世不絕孟子淳于髡曰昔繇駒

處高唐而齊右善詞方言曰秦晉之間美貌謂之娥說文曰謳齊歌也良曰楚妃楚姬也歎歎其德齊娥齊后也善為

謳歌人皆採以為曲四坐並清聽聽我歌吳趨吳趨自有始

請從昌五臣門起善曰吳越春秋曰大城立曰門者象

吳王闔閭立闔閭象天闔闔門昌門何峨峨飛閣跨通波善曰吳地

者吳王闔閭所作也名為闔閭門高樓閣道西都賦曰脩除飛閣又曰與海通波翰曰峨峨高兒飛閣高閣也跨猶帶

也帶通波謂連江海也重樂承游極回軒啓曲阿善曰西京賦

浮柱結重欒以相承軒長牕也言長牕開於屋之曲阿也周書曰明堂咸有四阿鄭玄周禮注曰四阿若今四注也銑

樂府下

解

曰欒拱游浮極棟也回軒長窻阿角也言開窻於曲屋之角

藹藹慶雲被泠泠祥

五臣作鮮

風過善曰史記曰若煙非煙若雲非雲郁郁紛紛蕭索輪囷是謂慶雲風賦曰清清泠泠

藹藹慶雲被泠泠祥翰曰藹

藹雲兒慶雲瑞雲也泠泠風聲也鮮風清風被覆也過度也

山澤多藏育土風清

且嘉

善曰左氏傳曰晉侯曰鍾儀樂操土風不忘本也良曰藏育謂包容生長也嘉善也

泰伯

導仁風仲雍揚其波

善曰史記曰吳大伯弟仲雍皆周太王之子而王季歷之兄也季歷

賢有聖子曰大王欲立季歷以及昌於是太伯仲雍二人乃奔荆蠻以避季歷季歷果立是為王季而昌為文王大伯之

奔荆蠻自號句吳太伯卒無子弟仲雍立典引曰仁風翔於海表楚辭曰汨其泥而揚其波向曰太伯仲雍二人逃於

荆蠻以避之季歷果立故謂導仁風也荆蠻義而歸之穆立為吳太伯早卒仲雍有後遂啓於吳故云揚其波

穆延陵子灼灼光諸華

善曰毛萇詩傳曰穆穆美也左氏傳曰吳公子札來聘其

出聘也通嗣君也廣雅曰灼灼明也左氏傳曰吳周之胄裔也今而始大比于諸華翰曰延陵子吳公子季札也季札

聘諸華夏觀樂以知盛衰
灼灼然有暉光於華夏
王迹蹟五臣作頽陽九帝功興

四遐善曰孟子曰王者之跡熄而詩亡漢書陽九厄曰初

者也東都賦曰軒轅氏之所以開帝功濟曰謂後來王道頽壞由於陽九之厄也九者陽數之極重陽無陰萬物不交

理之困極而天下亂矣帝功興於四方謂三國時魏蜀吳並立也大皇自富春矯手頓

世羅善曰吳志曰孫權字仲謀吳富春人也薨謚曰大皇帝說文曰矯舉手也頓整也世羅猶皇綱也言大皇

生自富春矯手而整天綱也向曰邦彥應運興粲若頓下也謂舉手頓天下英賢而用邦彥應運興粲若

春林葩善曰毛詩曰彼己之子邦之彥兮春秋命歷序曰五德之運徵符合應錄次相代也濟曰國之美

士應時運而至粲然如春林之發榮屬城咸有士吳邑最為多八族

未足侈四姓實名家善曰蔡邕陳留太守行縣頌曰府君勸耕桑于屬城也張勃吳

錄曰八族陳相呂寶公孫司馬徐傳也四姓朱張顧陸也漢書劉敞曰徙齊諸田豪桀名家良曰十縣為屬城咸皆也

樂府下

深

言此八族猶未足侈大四姓實有聲名之家言此者機吳人以重吳也

文德熙淳懿武功

侔山河

善曰曹植令曰相者文德昭將者武功列爾雅曰才學優裕漢書曰漢興封爵之誓言曰使黃河如帶泰山若礪國以永存爰及市裔 翰曰熙廣淳厚懿美侔等也侔此山河者謂

長久也

禮譚何濟濟流化自滂沱

善曰毛萇詩傳曰濟濟多威儀

也論語曰泰伯三以天下讓毛詩曰月離于畢

俾滂沱矣 濟曰濟濟衆盛兒滂沱充溢兒

淑美難窮

紀商摧角

爲此歌

善曰公羊傳宋萬曰魯侯之淑魯侯之美何休曰淑美也美好也賈逵國語注曰紀猶錄也廣雅曰商度也許慎淮南子注曰商摧粗略也言商度其粗略也 良曰淑善也

塘上行

五言 善曰歌錄曰塘上行古辭或云甄皇后造或云魏文帝或云武帝歌曰蒲生

我池中葉何一離離 銑曰言婦人衰老失寵行於塘上爲歌也塘堤也

江籬生幽渚微芳不足宣

善曰張揖漢書注曰江籬香草也郭璞曰似水齊也

濟曰宣布也婦人自喻本在父母家居幽閑之室謙以德微不足以奉君子

被蒙風雲會移

居華池邊

善曰周易曰潤之

以風雨楚辭曰轟

發藻玉

臺下垂影滄浪

平泉

善曰西京賦曰西有玉臺連以昆

也良曰藻花也玉臺以玉飾

沾

潤既已渥結根

奧且堅

善曰毛詩曰既沾既溼毛長曰渥厚也古詩曰冉

舟孤生竹結根太山阿奧猶深也向曰自謂冰

君子之德有如此也

四節逝不處華繁

五臣作

難久鮮淑氣

與時殞

五臣

作殞餘芳隨風捐

銑曰淑美墮落捐去也言容顏亦隨歲時而毀

道有遷易人理無常全

善曰司馬遷悲士不遇賦曰天道悠昧人理促兮

男

權智傾愚女愛衰避妍

善曰莊子曰喜怒哀相疑愚智相欺仲長子曰言曰彊者勝

弱智者欺愚也

不惜微軀退但懼蒼蠅前

善曰毛詩曰營營青

樂府下

深

蠅止于丘樊鄭玄曰蠅之為蟲汚白使黑汚黑使白喻佞人
變亂善惡也 翰曰蒼蠅能變易白黑喻讒人也言不惜己
身退弃但懼讒人毀我於君前 願君廣采光照妾薄暮年 善曰封
使僕日月之末光暮年喻老也 翰曰
薄暮喻老也欲君子存始終之情也

悲哉行

五言 善曰歌錄曰悲哉行魏明帝
造 良曰客游感物真憂心而作焉

游客芳春林春芳傷客心和風飛清響鮮雲垂

薄陰薰草饒淑氣時鳥多好音

善曰毛詩曰睨皖黃鳥載好其音 銑曰

鮮雲輕雲薰草香草也 翩翩鳴鳩羽啾啾倉庚音 五

淑美也時鳴春鳴之鳥 翩翩鳴鳩羽啾啾倉庚音 五

蘭盈通谷長秀被高岑

善曰幽蘭生乎通谷而長秀被乎高岑言有託也楚辭曰

結幽蘭而延佇漢書伍被曰通谷數行漢武秋風辭曰蘭有秀芳菊有芳 翰曰蘭生於幽故云幽蘭盈滿也通谷深谷

也長秀謂草木長茂者被覆也岑山也

女蘿亦有託蔓葛亦有尋

善曰言女

蘿蔓葛各有尋託而已獨無所以增思也毛詩曰葛與女蘿施于松柏毛萇曰女蘿松蘿也詩曰南有樛木葛藟荒之鄭

玄曰葛藟繫而蔓之尋猶緣也濟曰女蘿託松樹而長蔓葛尋山嶺而生言萬物皆有依附而客游獨無也傷

哉遊客

五臣作客游

士憂思一何深目感隨氣草有

悲詠時禽

善曰言己客遊不如蘿葛故憂思逾深也良曰草色隨氣序而生故目望而懷感也禽聲亦

雁時月而變故目聞其悲詠

寤寐多遠念緬然若飛沈

善曰韋昭國語注曰

緬猶邈也飛沈言殊隔也銑曰其心貌然若魚鳥之飛沈是傷心也

願託歸風響寄言

遺所欽

善曰李陵答蘇武書曰時因北風復惠德音嵇康贈秀才詩曰思我所欽向曰遺與也所欽敬者

謂知友也

短歌行

四言 翰曰前有此詞意有相類

樂府下

置酒高堂悲歌臨觴人壽幾何逝如朝霜

善曰列子

曰秦青撫節悲歌王逸楚辭曰悲歌言愁思也左氏傳曰俟河之清人壽幾何曹植送應氏詩曰人壽若朝霜

酒器也良曰言人壽促也逝往也朝霜見日而消時無重至華不再陽

揚善

曰論語摘輔像識曰時不再及宋均曰及亦至也濟曰言一歲之內時之一過無有重來者花一落無有再發者以喻

一生之中年一衰者無復少年矣頽以春暉蘭以秋芳

善曰禮記曰季春萍始生

鄭玄曰萍萍也其大者曰蘋楚辭曰秋蘭兮青青來日苦

向曰蘋生於春蘭茂於秋榮華有時反覆相代短去日苦長

善曰曹植若短篇曰若樂有餘魏武帝短歌行曰去日苦多

之曰苦多謂漸老也今我不樂蟋蟀在房

善曰毛詩曰蟋蟀在堂歲聿其暮今我不樂日

月其除良曰房即堂感此時故不樂也言思深也樂以會興悲以別章

向曰歡會則起

其樂別難則明其悲豈曰無感憂為子忘

銑曰言我豈不感年命之促耶

但得與子歡會遂忘其夏也子謂知友

我酒既旨我肴既臧善曰毛詩曰爾酒既

首爾有既嘉向曰首美肴肉臧善也

短歌有五臣善曰史記曰紂

為長夜之飲毛詩曰好樂無荒飲長夜也荒廢也言雖歌詠樂飲無得廢於政事

樂府詩

會吟行

五言 銑曰會謂會稽也吟酒詠也意與吳趨行同類

謝靈運

六引緩清唱三調佇繁音

善曰沈約宋書曰控侯宮引第一商引第二徵引第

三羽引第四古有六引其宮引本第二角引本第四也並無歌有絃笛存聲不足故開二曲又曰第一平調第二清調第

三瑟調第四楚調第五側調然今三調蓋清平側也爾雅曰佇立也郭璞曰稽久也良曰六引古歌曲名凡曲有三調

惟所奏之緩佇謂稍息列筵皆靜寂咸共聆會吟善曰廣雅曰聆聽也

樂府下

深

濟曰列筵謂四坐也咸皆也

會吟自有初請從文命敷

善曰尚書曰若稽古

大禹曰文命敷于四海

史記曰夏禹名曰文命孔安國尚書傳曰敷陳也 向曰敷布也書曰文命敷于四海祗承于帝

禹會諸侯於塗山故首稱也

敷績壺冀始刊木至江汜

善曰尚書曰禹敷土

隨山刊木孔安國曰敷布也又曰冀州既載壺口冶梁及岐

又曰岷山導江毛詩曰江有汜 翰曰禹理水之功壺口冀

州為始刊木謂斬木通道至於江之汜也水復流曰汜此言禹迹在於吳也

列宿炳天文負

海橫地理

善曰漢書地理志曰吳地斗分野論衡曰天晏列宿炳天文炳炳天文炳炳負背也言後皆海水橫

衆宋衷易緯注曰天文者謂三光地理謂五土也 向曰星紀吳之分野故云列宿炳炳天文炳炳負背也言後皆海水橫

鎮於連峯競千仞背流各百里

善曰上林賦曰蕩乎八川分流相背而異

態良曰山峯連接爭為千仞之高水流皆向動有百里之曲

漉尤

池漑粳稻輕雲

暖松杞

善曰毛詩曰漉池北流浸彼稻田毛萇曰漉流兒也王逸楚辭注曰暖闇昧兒也 銑曰漉池漉水

灌田池也。曖猶
隴也。祀亦木名。**兩京愧佳麗三都豈能似**善曰兩京

也曹子建贈丁儀詩曰佳麗殊百城三都蜀吳
魏也。向曰兩京三都言皆不及會稽之美豔。**層臺指**

中天高墉積崇雉善曰楚辭曰層臺累榭臨高山列子

曰公用射隼于高墉之上爾雅曰崇重也王肅家語注曰高

一丈曰堵三堵曰雉也 翰曰層高也中天半天也。墉牆也。

三丈曰雉積 **飛燕**五臣 **躍廣途鷁首戲清泚**善曰西

雉言高也 曰文帝自代還有良馬九匹一名飛燕。駒淮南子曰龍舟。**肆**

鷁首毛長詩傳曰泚者也 銑曰飛鷁良馬名鷁首舟名。**呈窈窕容**五臣

作客 **路曜便娟子**善曰周禮曰立市為其

詩曰窈窕淑女枚乘兔園賦曰若採桑之女連袖方路磨陀

長髻便娟數顧阮籍詠懷詩曰路端便娟子常恐日月傾王

逸楚辭注曰便娟好貌也 **自來彌年**五臣 **代賢達不**

向曰肆市也窈窕美好貌 **可紀**善曰爾雅曰彌終也 **句踐善廢**

樂府下

開

典越叟識行止

善曰史記曰吳伐越越王栖於會稽後句踐平吳周元王賜句踐胙命越叟蓋

越公也越絕書曰子胥戰於就李闔閭傷馬軍敗而還欲復其讎師事越公錄其術周易曰時止則止時行則行動靜不失其時其道光明良曰吳伐越後句踐平吳故云善發與

當越榷會稽之時句踐欲往朝吳有一老人勸不許往故云識行止叟

老人也

范蠡出江湖梅福入城市

善曰史記曰范蠡既雪會

稽之恥乃喟然而歎曰計然之策七越用其五而得意既已施於國吾欲用之於家乃乘扁舟浮於江湖變名易姓適齊

為鴟夷子漢書曰梅福字子真九江人也少學長安至元始中王莽顯政福一朝弃妻子去九江至今傳以為仙其後人

見福於會稽者變姓名為吳市門卒翰曰范蠡既佐勾踐平吳乃乘扁舟浮江湖故云出江湖漢梅福變姓名為吳市

門空故云

東方就旅逸梁鴻去桑梓

善曰列仙傳曰東方朔者楚人

也又在吳中為書師武帝時上書拜為郎至宣帝初弃郎去以避亂政置冠幘官舍風飄之去後見會稽賣藥旅逸謂為

客而放逸也杜預左氏傳注曰旅客也范曄後漢書曰梁鴻字伯鸞扶風人也東出關遂至吳依大家臯伯通居廬下為

卷四

卷四

七

人質春伯通異之乃舍之家鳩著書十餘篇毛詩曰維桑與梓必恭敬止
向曰旅獨也言獨為隱逸餘同善注
綴書上風辭殫意未已
善曰左氏傳晉侯曰鍾儀樂操土風不忘本也向曰殫窮已也止
牽

樂府詩八首

東武吟

五言 善曰左思齊都賦注曰東武太山皆齊之士風絃歌謳吟之曲名也 銑曰人有少壯征伐年老被弃游於東武者不敢論功但戀君耳故託遠以言之東武太山下小山名

鮑明遠

主人且勿道賤子歌一言

善曰漢書曰主邑請召買邑自稱賤子向曰賤子人之

謙 無僕本寒鄉士出身蒙漢恩始隨張校尉占

樂府下

五百募到河源

善曰漢書曰張騫漢中人也騫以校尉從大將軍擊匈奴知水草處軍得以不

乏上謂自隱度而應募為上募也吳志曰中郎將周祗乞於

翻陽上募班固漢書曰自張騫使大夏之後窮河源也

曰寒鄉北土也

曰召募謂投募也

曰李廣從弟蔡為郎事武帝元朔中為輕車將軍擊右賢王

有功卒封樂安侯

上疏曰秦築長安城廣起塞垣所以別內外異殊俗

曰李廣為輕車將軍從大將軍擊右賢王塞垣長城也

塗五臣一旦萬里寧歲猶七奔

善曰孔安國尚書傳曰密近也方言曰巨竟也

國語曰姜氏告於公子曰自子之行晉無寧歲左氏傳曰巫

臣請使於吳晉侯許之乃通吳於晉吳始伐楚子重奔命吳

入州來子重子反於是乎一歲七奔命良曰巨長也寧歲

無寇賊也言其行近途猶長萬里無寇亦歲七度奔命也

肌力盡靈輦中心思歷涼温

善曰孟子曰既竭心思焉尚書曰以殷仲春鄭玄曰

春秋言温涼也

曰言苦平多年歲也

將軍既下世部曲亦罕存

善曰列女傳曰

宦

又選子
廿二

柳下惠妻曰愷弟君子永能厲兮吁嗟惜哉乃下世兮司馬
彪續漢書曰大將軍營五部校尉一人部有曲曲有軍候一

人翰曰下世謂死也言將軍既死其下部曲與俱焉希有存也
時事一朝異孤績誰

復論善曰答客難曰時異事異濟曰孤績獨有功也時事既異誰復為論少壯辭家

去窮老還入門善曰古長歌行曰少壯不努力漢書婁護曰曰公窮老託身於我要

五呂鎌廉刈葵藿倚杖收五臣雞犬善曰說又曰鎌鎌也鏃古

頡切昔如講古上鷹今似檻中猿善曰東觀漢記相虞謂趙勒曰善吏如良

鷹矣下講即中淮南子曰置後檻中則與狔同非不巧捷也
無所肆其能也良曰言少時如鷹馬在講上擬攻禽獸既老

如狔在檻中無所施巧徒結五臣千載恨空負百羊

怨善曰言怨在已若何負之向曰念見弃之深棄席思君幄疲馬戀君軒

願垂晉主惠不愧田子魂善曰言已窮老而還同夫棄席疲馬願垂晉主之惠

樂府下

而不見遺則兼愛之道斯同故亦無愧於田子也晉主言惠
田子言愧互文也然田子久謝故謂之魂韓子曰文公至何
令曰羹豆捐之席蓐捐之手足胼胝面目犁黑者後之咎犯
聞之而夜哭公曰寡人出云二十年乃今得反國咎犯聞之
不喜而哭意者不欲寡人反國邪咎犯對曰羹豆所以食也
而君捐之席蓐所以卧也而君棄之手足胼胝面目犁黑有
勞功者也而君後之今臣與在後中不勝其哀故哭之文公
乃止韓詩外傳曰昔田子方出見老馬於道喟然有志焉以
問於御曰此何馬也御曰故公家畜也罷而不用故出放之
田子方曰少盡其力而老棄其身仁者不為也東帛而贖之
窮士聞之所歸心矣韓詩曰縞衣綦巾聊樂我魂薛君曰魂
神也齊曰言願得同晉主不棄席蓐如田子方更收老馬
雖復死沒不愧
於竟也幄帳也

出自薊

北門行

五言

善曰漢書曰薊故燕
國也 翰曰薊北門名敘征

戰若辛
之意

羽檄起邊亭烽火入咸陽

善曰漢書高祖曰吾以羽
檄徵天下兵史記曰有寇

至則舉烽火風俗通曰文帝時匈奴犯塞候騎至甘泉烽火通長安濟曰用檄徵兵書也至咸陽謂及京都徵

騎屯廣武分兵救朔方善曰巨瓚漢書注曰律說勒兵而住曰屯班固漢書贊曰

聚天下兵軍於廣武又曰太原郡有廣武縣又酈食其曰楚人聞則分兵救之又有朔方郡武帝開銑曰屯聚也廣武

縣名朔方郡嚴秋筋竿勁虜陣精且彊善作強善名皆在邊也

奴秋馬肥大會蹄林周禮曰弓人為弓筋也者所以為深也竿箭幹也並公早切良曰嚴秋謂秋氣嚴厲筋謂弓竿謂

箭也勁亦堅也虜謂匈奴也天子按劍怒使者遙相望善曰說苑曰秦帝按

劍而坐漢書曰遣使冠蓋相望於道鴈行緣石徑魚貫度飛梁善曰漢書

曰公孫戎奴以校尉擊匈奴至右賢王庭為鴈行上石山先登周易曰貫魚以宮人寵無不利王弼曰駢頭相次似貫魚

也甘泉賦曰貫倒景而歷飛梁向曰鴈行魚貫皆陣勢也石徑山石峻峻處飛梁絕水為浮橋以度也簫鼓

流漢思旌甲被胡霜疾風衝塞起沙礫自飄揚

樂府下

漢

善曰易通卦驗曰大風揚沙春秋命歷序
曰大風飄石 翰曰胡匈奴也礫石也 馬毛五百臣縮作步

如蝟角弓不可張 善曰西京雜記曰元封二年大雪
五尺野鳥獸皆死牛馬蹙縮如蝟

曜集曰秋風揚沙塵寒露霜衣裳角弓持急絃鳩鳥化為鷹 時危見

臣節廿亂識忠良 善曰老子曰國家昏亂有忠臣焉
白曰猶歲寒然後知松栢之後凋也

投軀報明主身死為國殤 善曰國殤為國戰亡也楚
辭祠國殤曰身既死方神

以靈魂魄毅方為鬼雄 良曰殤非命也言以死報國矣豈為非命

結客少年場行 善曰曹植結客篇曰結客
少年場報怨洛北芒范曄後漢書

曰祭尊嘗為部吏所侵結客報之也 翰曰
言少年時結任俠之客為游樂之場終而無

成故有 斯作也

驄馬金絡頭錦帶佩吳鉤失意杯酒間白刃起

相讎

善曰古日出東南行曰黃金絡馬頭觀者滿道傍禮記曰居士錦帶吳都賦曰吳鉤越棘也拓範世要論

曰觴酌遲速使用失意淮南子曰今有美酒嘉肴以相賓饗爭盈爵之間乃反為鬪而相傷三族結怨 翰曰以錦為帶

吳鉤鈞類頭少曲曰刃刀 追兵 一旦至負劍遠行遊

五臣作游 善曰追兵謂捕己也遠行以避之也范曄後漢書曰世祖會追兵至葦丹太子聽秦王姬人鼓琴琴聲曰鹿

盧之劍可負而拔 齊曰追兵 去鄉三十載復得還

舊丘

善曰廣雅曰丘居也 升高臨四關表裏望皇

州

善曰陸機洛陽記曰洛陽有四關東為城臯南伊關北孟津西函谷表裏猶內外也左氏傳子妃曰表裏山河 良

曰凡帝鄉四面皆有關也

九塗平若水雙闕似雲浮

善曰周禮曰匠人營國傍

三門國中九經九緯鄭玄曰經緯塗也莊子曰平者水停之盛也其可以為法也古詩曰雙闕百餘尺史記曰三神山黃

金白銀為宮闕望之如雲崔駰達旨曰冠蓋雲浮 扶宮 銑曰大連可並九軌故云九塗塗道也雲浮言高也

樂府下

深

羅將相夾道列王侯

善曰漢書曰宣帝登長平坂王侯迎者夾道陳也 翰曰扶亦夾也

羅亦列也皆王侯將相之宅

日中市朝滿車馬若川流

流曰周易曰日中為

市致天下之人聚天下之貨張協 襖飲賦曰車馬膠葛川流波亂

擊鐘陳鼎食方駕

自相求

善曰左氏傳曰宋左師每食擊鐘聞鐘聲公曰夫子將食家語曰子路南游於楚積粟萬鐘列鼎而

食西京賦曰方駕授綬鄭氏儀禮注曰方併也古詩曰冠帶自相索 翰曰貴者鼎食食必擊鐘亦並車而相尋求也

今我獨何為嗒

苦感 堦懷百憂

善曰嵇康幽憤詩曰予獨何為楚辭

曰貧士失職而志不平又曰惟鬱鬱之憂獨兮志坎壈而不違王逸曰坎壈不遇貌也毛詩曰我生之後逢此百憂 向

言多也

東門行

五言 善曰歌錄曰日出東門行古辭也 良曰東都門長安城門名別離之地故敘

去留之情焉

傷禽惡弦驚倦客惡離聲善曰戰國策魏如對春申君曰臣少之時好射願以

射譬可子春申君曰可異日更羸與魏王處京臺之下更羸謂魏王曰臣能虛發而下鳥魏王曰然則射可至此乎更羸

曰可有鴻鴈從東方來更羸以虛弓發而下之王曰射之精可至此乎更羸曰此孽也王曰先生何以知之對曰其飛徐

者其創痛也悲鳴者久失羣也故創未息而驚心未忘聞弦音引而高飛故創頂今臨武君常為秦薛才不可為拒秦之將

也 翰曰禽傷於弓惡於聞弦客倦於別惡聞離聲 離聲斷愛情實御皆涕

零銑曰實謂送別之人街御車者 涕零心斷絕將去復還訣善曰訣與

同 一息不相知何況異鄉別善曰說文曰息端也向曰訣亦別也一息言

少間也 遙遙征駕遠杳杳落日晚善曰左氏傳童謡曰鸛鴒之巢遠哉

遙遙楚辭曰日杳杳以西類 居人掩閨卧行子夜中

翰曰遙遙行兒杳杳暮也 飯野風吹秋木行子心腸斷食梅常苦酸衣葛

樂府下

深

常苦寒

善曰淮南子曰百物足以為百人酸毛詩曰絺兮綌兮凄其以風毛萇曰凄寒風也良曰梅不可

療飢甚非寒服言羈客衣食不得其所

絲竹徒滿坐憂人不解顏善曰禮記

曰絲竹樂之器也列子曰列子師老商氏五年之後夫子始一解顏而笑也向曰不解顏者無樂情也長歌

欲自慰彌起長恨端

善曰鄭玄禮記注曰彌益也

苦熱行

五言善曰曹植苦熱行曰行遊到日南經歷交趾鄉苦熱但曝霜越夷水中藏

翰曰謂於南方瘴癘之地盡節征伐而國家賞之太薄

赤阪橫西阻火山赫南威

善曰漢書西域傳杜欽曰又歷大頭痛小頭痛山赤

上身熱之阪今人身熱無色頭痛嘔吐東方朔神異經曰南荒外有火山焉長四十里廣四五里其中皆生木晝夜火燃

雖暴風雨火不滅 銳曰阻

身熱頭且痛鳥墮魂來

歸

善曰東觀漢記馬援謂官屬曰吾在浪泊仰視鳥為跼跼歸求中焚辭曰魂兮來歸南方不可以止雕題黑齒得人以

祀其骨為醢 向曰 **湯泉發雲潭焦煙起石圻** 善

飛禽過熱陷墮水中 王敬之始興記曰雲水源泉涌溜如沸湯有細赤魚出遊莫

有獲之者佳烟蓋熱氣也商越志曰興寧縣有熱水山焉其

下有焦石敲蒸之熱恒數四丈楚辭曰觸石碻而衡遊埋蒼

曰碻曲岸碻與圻同 翰曰雲潭石圻為湯泉焦煙者蓋執

之甚也雲潭山泉 **日月有恒昏雨露未常晞** 善曰

也石圻石岸也 賦曰窮岫傑雲日月恒翳曹植感時賦曰惟淫雨之永降曠

二旬而未晞毛詩曰白露未晞毛萇曰晞乾也東觀漢記馬

援曰吾在浪泊之時下潦上霧 濟曰敲暑之氣 **丹蛇踰**

上蔽日月而越驚地有漏天冬夏常雨露不乾 **百尺玄蜂盈十圍** 善曰外國圖曰楊山丹蛇居之去九

壺百尺十圍言其長六也 銑曰皆南方 **含沙射流影**

有之丹赤踰過玄黑盈長也十圍三文也 **吹蠱痛** 五百 **行暉** 善曰于寶搜神記曰有物處于江水

中者頭痛發熱劇者至死毛詩義疏曰蠱短狐一名射影吹

樂府下

深

宜

子

之以殺人行食飲中人不覺也其家絕滅者則飛遊妄走中

之則斃行暉行旅之光暉也良曰江中有物各曰水弩於

中流言少射人之影此障五臣障五臣氣晝熏體茵周露夜

言病行客使無光輝也五臣障五臣氣晝熏體茵周露夜

沾五臣衣善曰吳志華覈表曰蒼梧南海歲有癘風鄣氣

草名有毒其上露觸之內即饑後莫下食晨禽不敢

飛善曰南越志曰晉石縣有銅澗泉源佛涌謂之毒水飛禽

走獸經之者殞晉音勞列女傳陶荅子妻曰玄豹靈雨七

日不下食曹植七哀詩曰南方有毒淫尚多死渡瀘

氣晨鳥不得飛翰曰畏毒氣也毒淫尚多死渡瀘

寧具肥五臣作腓善曰言秦人毒淫尚或多死况今毒

夫從晉侯伐秦濟涇而次秦人毒淫尚流師人多死諸葛亮

表曰五月渡瀘深入不毛毛詩曰秋曰淒淒百卉具腓毛萋

曰腓病也瀘音盧腓音肥濟曰涇瀘二水各具俱也生

寧止於病其皆至於死言此毒中人甚於彼二處也

軀蹈死地昌志登禍機善曰列女傳曰楚子發之母

謂子發曰使人入於死地而

謂子發曰使人入於死地而

謂子發曰使人入於死地而

謂子發曰使人入於死地而

謂子發曰使人入於死地而

謂子發曰使人入於死地而

謂子發曰使人入於死地而

康樂於上雖有以得勝非其術也曹大家曰軍事險危故為
 死地也莊子曰其發若機括其司是非之謂也司馬彪曰言
 生以是非臧否交接則禍敗之來若機括之發班固漢書述
 曰禍如發機 良曰言使生軀與昌盛之志蹈此死亡之地
 翻為禍之機 兆也登升也 戈船榮既薄伏波賞亦微 善曰漢書曰
 戈船將軍出零陵下灘水范曄後漢書曰交趾女子徵則反
 拜馬援為伏波將軍擊交趾斬徵側振軍旅還京師朝見位
 次九卿 銑曰漢侯嚴為戈船將軍竟不得大官馬援擊交
 趾還師位纔列卿言皆輕此爰方盡忠効勤而榮薄賞微者
 是國家報 財五臣輕君尚惜士重安可希 善曰韓詩
 之輕也 燕相齊還逐罷歸舍召門尉田饒等問曰大夫誰與我赴諸
 侯乎皆伏不對宋燕曰何士易得而難用也田饒對曰君統
 素錦繡從風而舞士曾不得緣衣夫財者君所輕死者士
 所重君不能用所輕欲使士致重乎 向曰小臣計倪對越
 王句踐曰爵祿君之輕也性命士之重也此言君
 所輕者尚惜不與士所重者安可望乎希望也

白頭吟

五言 善曰西京雜記曰司馬相如將嫖
 茂陵一女為妾丈君作白頭吟以自絕相

樂府下

深

如乃止沈約宋書古辭白頭吟曰淒淒重淒淒
淒淒娶不須啼願得一心人白頭不相離

濟曰疾人相知以新間舊
不能至於白首故以為各

直如朱絲繩清如玉壺冰

善曰朱絲朱絃也禮記曰清廟之瑟朱絃而疏越相

子新論曰神農始削桐為琴繩絲為絃秦子曰玉壺必求其
以盛于將必求其以斷 翰曰朱絲繩瑟之朱絲也玉壺冰

取其潔淨也

何慙宿昔意猜恨坐相仍

善曰馮衍答任武達書曰敢不

露陳宿昔之意東觀漢記段穎曰張奐事勢相反遂懷猜恨
方言曰猜疑也爾雅曰仍因也猜千才切 向曰言我猜直

不慙昔時之意而君疑恨坐而相仍

人情賤恩舊世議逐衰興

善曰毛詩

序曰朋友道絕鄭玄曰道絕者奔恩舊也 銑曰謂人出輕絕

毫髮一為瑕丘山不可勝

可勝

善曰李尤戰銘曰山陵之禍越于毫芒仲長子昌言曰事求絲髮之豐孫盛曰劉琨王浚睚眦起於絲髮

覺敗成於丘海文子曰禍福之至雖丘山無由職之矣 良曰言人之情移微見瑕隙如毫髮之小則以為如丘山之大小

不可勝載食食苗實碩鼠玷五巨白信蒼蠅善曰毛詩曰碩鼠碩鼠無

食食我苗蒼蠅之為蟲汗白使黑翰曰詩云營營青蠅止于樊皆喻讓佞也鼠能害田苗蠅能變白黑言君心移易亦由

讒佞也鳥鵠遠成美薪芻前見陵善曰韓詩外傳曰田

察謂哀公曰夫雞頭戴冠文也足有距武也見敵敢鬪勇也

有食相叫仁也夜不失時信也雞有五德君猶日籛而食之

者以其所從來近也夫黃鵠一舉千里出君園池食君魚鼈

啄君稻梁無此五者而貴之以其所從來遠也故巨將去君

黃鵠舉矣公曰吾書子之言文子曰虛無因循常後而不先

譬若積薪燎後者處上也蒼頡篇曰陵侵也史記曰汲黯謂

武帝曰陛下用羣臣如積薪後來者居上齊曰鳥亦鵠類

故連言之汲黯曰後來者居上故謂前者見陵芻亦草也

申黜寢女進班去趙姬昇周王日淪惑漢帝益

嗟稱善曰毛詩序曰幽王取申女以為后得寢姒而黜申

后孔安國尚書傳曰淪沒也班婕妤帝初即位選入

後宮始為少使俄而大幸為婕妤居增成舍後趙飛燕寵盛

婕妤失寵希復進見成帝崩婕妤充園陵薨銑曰周幽王

樂府下

深

黜申后而愛褒姒日以淪溺迷惑漢成帝去班婕妤而心
寵趙飛燕益用嗟歎稱美此由忘故賞新竟招後議

賞猶難恃貌恭豈易憑善曰呂氏春秋曰所恃者心也而心猶不足恃尚書曰貌

難恃也美兒外恭豈足憑也曰恭良曰假如深心相賞猶古來共如此非君獨

撫膺善曰列子曰昔人有知不死之道者齊子欲學其道聞言者已死乃撫膺而歎向曰膺膺也

放歌行五言善曰歌錄曰孤子生行古辭曰放歌行翰曰敘放臣之心也

蓼蟲遊葵董習苦不言非五臣作排小人自齷齪

安知曠士懷善曰楚辭曰蓼蟲不徙乎葵藿王逸曰言蓼蟲處辛辣食若惡不徙葵藿食甘

美者也漢書酈食其曰其將齷齪好苛禮也濟曰小人不

知曠士之心亦猶蓼蟲不知葵藿之美言京都貴人競相趨

逐以有德者不與己同陰共排斥耳蓼辛菜葵董雞鳴洛

城裏禁門平旦開善曰史記曰雞三號平明東觀漢記杜詩曰伏蹇出入禁門補缺拾遺

冠蓋縱橫至車騎四方來素帶曳長飈華纓結

遠埃善曰禮記曰大夫帶素爾雅或為此疾騰與森同古字通也七啓曰華組之纓良曰素帶綬也騰風也

日中安能止鍾鳴猶未歸善曰周易曰日中為市致

不可逢賢君信五臣作言愛才明慮自天斷不受外

嫌猜善曰郭象莊子注曰世有夷險左氏傳曰魏擊傷於曾公欲殺之而愛其才李尤上林苑銘曰顯宗備禮

爵片善辭草萊善曰漢書張竦奏曰一言之勞皆蒙丘山之賞解朝曰析人之珪擔人之爵莊

豈伊白璧賜將起黃金臺善曰史記曰虞卿說趙孝成王一見賜黃

子曰農夫無草萊之事則不比翰曰士有一言合理片善

應時則必分珪與之使辭去草萊珪公侯所執者爵則五等

也爵

樂府下

深

金百鎰白璧一雙王隱晉書曰段匹磾討石勒進也故安縣
故燕太子丹金臺上谷郡圖經曰黃金臺易水東南十八里
燕昭王置千金於臺上以延天下之士二說既異故俱引之
向曰言行合於賢士豈惟賜白璧而已亦將起黃金之臺以
待
今君有何疾臨路獨遲迴銑曰君謂被放者疾患
時君則無患當今宜
去何不行之有也

升天行五言 銑曰
言學仙也

家世宅關輔勝帶官五臣
作官王城善曰關關中也漢書
曰右扶風左馮翊京

北尹是為三輔東京賦曰然後以建王城向曰備聞十

宅居也關輔謂關中三輔也勝帶謂勝冠帶時也

帝事委曲兩都情善曰十帝兩都俱謂漢也論衡曰漢
家三百歲十帝耀德 翰曰兩漢都

兩京各十餘帝其中情事盡已知之倦見物興衰驟觀俗屯平善曰周
易曰屯

難也濟翻翻類迴掌况惚似朝榮善曰迴掌言疾
也孟子曰武丁

六
卷
三

手

朝諸侯有天下猶運掌也潘岳朝菌賦曰奈何兮繁華朝榮
方夕斃濟曰翩翩恍惚謂須臾間也如迴掌之反覆朝榮

之開落也榮華也窮塗悔短計晚志五臣作至重長生善曰春秋

黃帝請問太一長生之道太一曰齋戒六丁道乃可成從師入遠岳結友事仙

靈善曰莊子曰從師不囿郭象曰任其自聚非囿五圖

發金記九籀隱丹經善曰抱朴子曰余聞鄭君言道書

也又曰鄭君唯見授金丹之經又曰仙經九轉丹金液經皆

在崑崙五城之內藏以玉函尚書曰啟籀見書鄭玄易緯注

曰齊魯之間名門戶及藏器之管曰籀以藏經而丹有九轉

故曰九籀也良曰采芝法有五故云五圖出太清金匱記

發開也仙經有九轉金液丹風餐委松宿雲卧恣天

行善曰莊子曰貌姑射之山有神人居焉不食五穀吸風飲

風雲所之或宿冠霞登綵閣解玉飲椒庭善曰郭

樂行下

深

詩曰振髮戴翠霞解褐禮絳霄笙機雲賦曰似長城曲蜿蜒
閣相扶椒庭取其芬香也洛神賦曰踐椒塗之郁烈 向曰
冠霞冠謂從仙也解玉珮謂去仕也
綵閣椒庭皆仙居也飲飲玉醴也
暫游越萬里近

別數千齡善曰神仙傳若士謂盧敖曰吾一舉千萬里吾猶未之能馬明先生別傳曰先生隨神士還代

見安期先生語神女曰昔與女郎游于安息憶此未久已二千年矣 翰曰齡年也 鳳臺無還駕

簫管有遺聲善曰列仙傳曰簫史者秦穆公時人也善吹簫縵公有女號弄玉好之公遂以妻焉

逐教弄玉作鳳鳴居數十年吹似鳳聲鳳皇來止其室為作鳳臺夫婦止其上不下數年一旦皆隨鳳皇飛去故秦氏作

鳳女詞有簫聲阮籍詠懷詩曰簫管有遺音梁王安在哉翰曰有簫史者善吹簫秦作鳳女祠其上每有簫管之聲

何時與爾曹啄肉共吞腥善曰如傳漢書注曰曹輩也孔安國尚書傳曰腥臄

也良曰一從仙游永與世隔不可復與俗輩相會也啄腐吞腥謂酒肉之人

鼓吹曲五言善曰集云奉隋王教作占入朝曲蔡邕曰鼓吹歌軍樂也謂之短簫鏡歌黃帝岐

三五下 卷之二

佑所
作也

謝玄暉

銑曰眺奉隋王教作古人入朝曲鼓吹短簫也所謂歌軍樂也

江南佳麗地金陵帝王州

善曰爾雅曰江南曰揚州吳錄曰張紘言於孫權曰

秣陵楚武王所置名為金陵素始皇時望氣者云金陵有王者氣故斷運崗改名秣陵也曹植贈王粲詩曰壯哉帝王居

佳麗殊百城

逶迤帶綠

五臣作綠

水迢遞起朱樓

善曰

王逸楚辭江曰逶迤長貌也吳都賦曰日以綠水劉陸注曰迢遞遠望懸絕也馮衍顯志賦曰伏朱樓而四望採三秀之

華英

朝曰

飛甍夾馳道垂楊蔭御溝

善曰吳都賦曰飛甍并互

前漢書曰太子不敢絕馳道應劭曰天子道也洛陽記曰天淵南有石溝御溝水也崔豹古今注曰長安御溝謂之楊溝

植楊於其上

向曰飛甍屋檣也馳道天子出行之道御溝長安有之金陵擬而作也

凝笳翼高

蓋疊鼓送華輶獻納雲臺表功名良可收

善曰徐引

樂府下

深

聲謂之疑小雅曰翼送也老子曰駟馬高蓋小擊鼓謂之疊
西京賦曰龍輅華轅兩京賦序曰朝夕論思日月獻納范曄
後漢書曰肅宗詔賈逵入講尚書南宮雲臺解朝曰顧先生
收功於草臺 銑曰疑笳其聲疑咽也疊鼓其聲重疊也笳
簫也翼扶也華輅謂刻畫車之轅也 向曰羣臣有功則圖
畫其形於雲臺之上言獻納忠直於君父則功名可收錄也

挽歌 善曰譙周法訓曰挽歌者高帝召田橫至尸鄉自
殺從者不敢哭而不勝哀故為此歌以寄哀音焉

挽歌詩 五言

繆伯 善同翰注 翰曰魏志云繆龍字熙
伯東海人有才學多所敘述官至尚

書光祿勳故為悲歌以寄其情後廣之為薤
露蒿里歌以送喪也至李延年分為二等薤
露送王公貴人蒿里送士大夫庶
人使挽柩者歌之因呼為挽歌

生時游國都死沒弃中野 善曰歸田賦曰游都邑以
永久周易曰古之葬者厚

衣之以薪朝發高堂上暮宿黃泉下 善曰論衡曰親之
葬之中野生也生之高堂之

上其死也苑并之黃泉之下服虔左氏傳注曰天玄地黃泉
在地中故言黃泉也翰曰高堂生所居黃泉死所葬白

日入虞淵懸車息駟馬善曰淮南子曰日出湯谷至
于悲泉爰息其馬是為懸車

至于虞淵是謂黃昏良曰虞淵日入處言人
之死如日沒於虞淵矣懸車息馬不復乘之也造化雖神

明安能復存我善曰淮南子曰丈夫恬然無為與造化
逍遙高誘曰造化天地生也尸子曰其

生也存銑曰形容稍歇滅齒髮行當墮自古皆

有然誰能離此者善曰穆天子傳七萃
之土曰自古有死生

挽歌詩三首

陸士衡

卜擇考休貞嘉命咸在茲善曰儀禮曰筮若不從筮
擇如初儀又曰卜若不從

卜擇如初儀鄭玄曰擇地而筮之也鄭玄毛詩箋云考稽也
鄭眾周禮注曰大貞大卦也廣雅曰命名也 翰曰卜擇葬

樂府下 挽歌

深

地考其貞吉嘉善
之命人在此中
夙駕警徒御結轡頓重基
善曰

曰星言夙駕又曰徒御不驚春秋運斗樞曰山者地基也
向曰夙駕早駕也警戒也徒御御車者結連也謂馬轡相連

而駕也頓上下地重基山也
謂鞮車上下於山阜之間
龍旒 荒
被廣柳前驅矯

輕旗 善曰禮記曰飾棺君龍惟三池振容黼荒與玄曰荒
於荒也被猶衣也史記曰周氏置季布於廣柳車中劉熙釋

名曰輿棺之車其蓋曰柳晉灼漢書曰柳聚也衆飾之所聚
也禮記曰以死者為不可別也故以其旗識之賀循葬禮曰

杜今之旒也古以縹布為之絳繒題姓名而已不為畫飾荒
與荒同古字通 濟曰禮記云飾棺君龍惟蚤

容黼荒荒蒙也前驅舉旗以引路將啓殯也
殯宮何嘈

嘈哀響涕中闈 善曰釋名曰於西壁下塗之曰殯儀禮
曰逐通殯宮 良曰嘈嘈眾哭聲闈殯

宮之
中闈且勿謹 五百
聽我薤露詩 善曰崔豹古
今注曰薤露

蒿里並喪歌出田橫門人橫自殺門人傷之為之悲歌言人
命如薤上露易晞滅亦謂人死魂精歸乎蒿里故有二章其

宦
4

一曰籛上朝露何易晞露晞明朝更復落人死一去何時歸

其二章曰蒿里誰家地聚斂魂魄無賢愚鬼作一何相催促

人命不得少踟躕至李延年乃分二章為二曲籛露送王公

貴人蒿里送士大夫庶人使挽柩者歌之世亦呼為挽歌也

統曰代歌者言薤露蒿里古挽歌詩

死生各異倫祖載當有時善曰范曄後漢書曰唐姐詩曰死生各異兮從此乖周禮曰喪祝掌大喪祖

飾棺乃載鄭玄曰祖為行始也其序載而后飾白虎通曰祖者始也載於庭輜車辭祖禰故名曰祖載也白虎通與鄭說

不同故俱引之翰曰倫理也祖載謂移柩車為行之始

舍爵兩楹位啓殯進靈輅音而善曰儀禮曰遷于

設如初又曰請啓期鄭玄曰請啓殯之期也說文曰輅喪車也禮記孔子曰予疇昔之夜夢坐奠於兩楹之間鄭玄曰是

夢坐奠於兩楹之間而見饋食言奠者以為凶也翰曰舍置也爵酒器也楹柱也位祭位儀禮云遷于祖用輅正柩于

兩楹間奠設如**飲餞觴莫舉出宿歸無期**善曰毛

初靈輅也車也宿于齋飲餞于禰齊曰飲餞出宿謂**惟衽曠遺**詩曰出

樂府下 挽歌

深

影棟宇與子辭

善曰鄭玄禮記注曰衽卧席也孔安國尚書傳曰曠空也向曰言不復見舊

居也衽席也曠猶無也

周親咸奔湊友朋自遠來

善曰尚書王曰雖有周親

不若仁人孔安國曰周至也王逸楚辭注曰湊衆也論語子曰有朋自遠方來

良曰皆奔遠至來此相送

翼

翼飛輕軒駸駸

策素騏

善曰毛詩曰乘其四駘載驟駸駸又曰有駟有騏毛

長曰蒼白曰騏也車輕兒飛馳也駸駸馬奔兒策種也騏良馬名

按戀遵長

薄送子長夜臺

薄送子長夜臺

善曰漢書曰天子按轡徐行阮瑀七哀詩曰冥冥九泉室漫漫長夜臺

薄德也草木叢生曰薄子謂亡者謂質墓一閉無復見明故云長夜臺

呼子子不聞泣子

子不知歎息重櫬

側念我疇昔時

善曰杜預左氏傳曰櫬棺

也左氏傳羊斟曰疇昔之羊子為政

濟

三秋猶足收

萬世安可思

濟曰詩云一日不見如三秋兮若此念猶足可收萬世永絕安可思也

殉沒

身易亡殺子非所能

女夷善曰臣瓚漢書注曰三身從物曰殉殉或為殞良曰欲以

身殉子亡沒甚易獨救子不能致焉

含言言啞咽揮涕涕

五臣作流淚淚

離

善曰劉表與袁譚書曰聞之啞咽若存若亡長門賦曰涕流離而從橫向曰含言欲言也啞咽悲哀兒流離

見淚散

流離親友思惆悵神不泰

善曰長門賦曰涕流離而從橫楚辭曰惆悵兮而私

自憐痛恨也泰通也

素驂佇轡軒玄駟騫飛蓋

良曰驂駕

也玄駟四馬也轡車喪車也行立騫馳也皆葬之儀注也

哀鳴與殯宮廻遲悲野

外

善曰儀禮曰遂適殯宮向曰興起也廻遲廻轉遲留也

魂輿寂無響但見冠

與帶

善曰周遷輿服志曰禮葬有魂車儀禮曰薦車直東榮鄭玄曰進車者象生時將行陳駕今時謂之魂車

也銑曰魂輿魂車也中有平生冠帶也

備物象平生長旌誰為旆

善曰禮記

樂府下挽歌

曰孔子為明器者備物而不可用周禮曰大喪供銘旌
曰明器皆象平生所服御者長旌銘旌也誰為旌者言為

者之旌悲風微五臣行軌傾雲結流藹善曰爾雅曰

鼓軌車也結猶積也文字集略曰霽雲雨狀也藹與霽古字
同翰曰悲風者聽風有似助悲故云悲風鼓擊也哀響震

雲有以傾側故曰傾雲結聚流行藹蓋也振策指靈丘駕言從此逝善

秦嘉詩曰振策長衢曹植感節賦曰豈吾鄉之足顧戀祖
宗之靈丘毛詩曰駕言出遊濟曰振舉策鞭也靈丘墓也

遊往也言從此
往無復還期也

重阜何崔嵬玄廬窳其間善曰曹植曹叅誄曰痛玄

廬謂墓也窳藏也岡阜也崔嵬高兒玄旁薄立四極穹隆放蒼天善

爾雅曰東至於泰遠西至於邠國南至於濮鈇北至於祝栗
謂之四極太玄經曰天穹隆而周乎下地旁薄而向乎上故

天裏地銑曰旁薄地之形也穹蒼天之形於側聽陰溝
壙中儀象天地也四極四方也蒼天青天也

涌卧觀天井懸

善曰古之葬者於壙中為天象及江河陰溝江河也天井天象也魯靈光殿賦

曰玄醴騰涌於陰溝史記曰始皇治驪山以水銀為江河上具天文天官星占曰東井一名天井濟曰壙中又作陰溝

天井故二者側聽卧觀之涌謂廣五臣宵何寥廓大

暮安可晨善曰張奐遺令曰地底宜宜長無曉期翰曰

見明人往有反五臣歲我行無歸年善曰呂氏

仲有病栢公往問之對曰今臣將有遠行胡可以問之高誘

曰行謂即世也向曰生人往者皆返其家死者一去無歸

昔居四民宅今託萬鬼隣善曰管子曰士農工商

水經曰東海中有山焉名度素上有大桃樹昔為七尺

軀今成灰與塵善曰淮南子曰吾生也有七尺之形吾

已而土李尤九曲歌金玉素所佩鴻毛今不振善曰

曰肥骨消滅隨塵去

樂府下 挽歌

深

漢書郊祀歌曰曳珂錫佩珠玉鄭玄喪服注曰素故也鴻毛喻輕也燕丹子曰死有輕於鴻毛良曰素音振舉也如金

玉之珍昔者所佩服如鴻毛之輕今不能勝舉

豐肌饗蟻 蟻奸骸 善作永

夷泯 平善曰司馬相如美人賦曰弱骨豐肌莊子曰莊子將死弟子欲厚葬之莊子曰吾以天地為棺弟子曰恐烏鳶之食夫子也莊子曰在上為烏鳶食在下為螻蟻食奪彼與此何其偏也廣雅曰夷滅也爾雅曰泯盡也

曰豐肌妍骸平生之美好也今以此饗食螻蟻長為夷滅也螻蟻土中蟲名

壽堂延螻魅 虛

無自相賓 善曰楚辭曰蹇將澹兮壽宮與日月兮齊光王逸曰壽宮供神之處也左氏傳曰王孫滿對楚

子曰螻魅魍魎莫能逢之杜預曰魍魎山神獸形魅怪物也周禮曰五州為鄉使之相賓鄭玄曰賓賓客其賢者也翰曰壽堂祭祀處言祭祀之處獨魍魎與虛無相延為賓主魍魎邪鬼也

我何親 濟曰言螻蟻何怨而饗食於我螻魅何親而憑附於我

拊心痛荼毒永

歎莫為陳 善曰列子曰師襄乃無心高蹈毛詩曰民之貪亂寧為荼毒又曰假寐永歎向曰皆假亡者

宦 4

詞也荼
毒苦也

挽歌詩五言

陶淵明

荒草何茫茫白楊亦蕭蕭

善曰古詩曰四顧何茫茫東風搖百草又曰白

楊何蕭蕭松栢夾廣路楚辭曰風颯颯兮木蕭蕭 銑曰茫茫廣大兒蕭蕭風吹聲

嚴霜九月中

送我出遠郊

善曰楚辭曰冬又申之以嚴霜爾雅曰邑外曰郊 良曰代亡者稱我也遠郊百里

也 四面無人居高墳止嶢

慈嶢音堯翰曰嶢嶢高兒 馬為

仰天鳴風為首蕭條幽室一已閉千年不復朝

善曰字林曰嶢嶢高兒也蔡琰詩曰馬為立踟躕漢書息夫躬絕命辭曰秋風為我吟 濟曰助其悲哀 良曰幽室墳

墓也不復朝無生期也

千年不復朝賢達無奈何

銑曰皆歸於此故無

樂府下 挽歌

何奈向來相送人各已歸其家親戚或餘悲他人

亦已歌何曰言情有厚薄死去何所道託體同山阿翰曰大陵

阿曰

雜歌

荆軻歌七言并序 善曰史記曰荆軻者衛人也好讀書擊劍之燕 齊曰荆軻為燕太子

刺秦王不剋而誅於秦

燕太子丹使荆軻刺秦王向曰燕丹太子名秦王秦始皇也丹祖

送於易水上善曰崔實四月令曰祖道神祀以求道路之福 銑曰祖者將祭道以相送高

漸離擊筑荆軻歌宋如意和之善曰益展漢書注曰筑音竹應劭曰狀似

琴而大頭安絃以竹擊之故名曰筑也 良曰五臣作高漸離宋如意皆壯士而軻之友也筑樂器名曰歌曰

卷之六

七

風蕭蕭兮易水寒壯士一去兮不復還
翰曰蕭蕭風聲也易

水水名壯士刺自謂也自言為事成敗俱不還也

漢高祖歌

七言并序 濟曰漢書云高祖姓劉氏諱邦字季沛豐邑中陽里人也項羽封為漢王後平羽立為天子謚曰高皇帝為漢之高祖

高祖還過沛留置沛宮

銑曰擊黥布還也沛高祖之里故以置宮 悉召

故人父老子弟佐酒

善曰應劭漢書注曰助行酒也 銑曰佐酒助飲酒也 發

沛中兒得百二十人教之歌酒酣

善曰應劭漢書注曰酣洽也

上擊筑自歌曰

五百無曰字 向曰上高祖也

大風起兮雲飛揚威加海內兮歸故鄉安得猛士兮守四方
善曰風起雲飛以喻羣兇競逐而天下亂也威加四海言已靜也夫安不忘危故思

樂府下 雜歌

深

猛士以鎮之 翰曰風自喻雲喻亂也
言已平亂而歸故鄉故思賢才共守之

扶風歌

劉越石

善曰集云扶風歌九首然以兩韻為一首今此合之蓋誤 良曰扶風地名蓋古曲也琨擬而自喻也

朝發廣莫門暮宿丹水山

善曰晉宮閣名曰洛陽城廣莫門北向漢書曰高都

縣莞谷丹水所出也莞音管 銑曰廣莫門北

左車轡

繁弱右手揮龍淵

善曰左丘傳衛子魚曰分魯公以封父之繁弱杜預曰封父古諸侯也繁

弱大弓名也戰國策蘇秦說韓曰韓之劍戟龍淵太阿皆陸
斷馬牛水擊鴻雁 良曰龍淵劍名謂晉被胡虜所逼意欲

顧瞻望宮闕俯仰御飛軒

善曰鄭玄毛詩箋曰迴首曰顧 向曰俯

仰猶高下也御猶駕也飛軒廊宇也言顧見晉宮

據鞞長歎息淚下如流泉

繫馬長松下發聲高岳頭翰曰發去烈烈五臣作

悲風起泠泠澗水流向曰列列風聲泠泠水聲揮手長相謝哽

咽不能言善曰晉灼漢書注曰以辭相告曰謝劉表與袁

浮雲為我結歸五臣鳥為我旋善曰漢書息

去家日已遠安知存夫躬絕命辭

與亡善曰古詩曰相去日已遠韋弘嗣秋慷慨窮林

中抱膝獨摧藏善曰琴操王昭君歌曰離宮絕曠身摧

麋鹿遊我前猿猴戲我側翰曰羨其資糧五臣既

乏盡薇蕨安可食善曰史記曰伯夷叔齊隱於首陽山

攬轡命徒侶吟嘯絕巖中善曰楚辭曰攬騑轡

樂府下 雜歌

深

肅成 羣 君子道微矣夫子故有窮 善曰周易曰君子道消穀梁傳曰叔

相歸于紀其不言逆何也逆之道微矣論語曰夫子在陳絕糧子路愠見曰君子亦有窮乎子曰君子固窮小人窮斯濫

矣 良曰當君子道消之時孔子猶有窮厄此自慰之詞 惟昔李騫 五臣 期寄在

匈奴庭忠信反獲罪漢武不見明 善曰周易曰歸妹愆期遲歸有

時王肅曰愆過也騫與逋通也 銑曰愆期謂李陵與匈奴戰失利遂降之而實執忠信之節欲劫匈奴以報於漢而武帝不明其心乃誅其親族也 我欲競 五臣 此曲此曲

鞬誓將立功故引此歎息也 悲且長弃置勿重陳重陳令心傷 善曰宋子侯歌曰吾欲競此曲

此曲愁人賜魏文帝雜詩曰弃置勿復陳 良曰此曲則此歌也悲且長言其心不可述也弃置之事不可重陳重陳徒

傷也 今人心

中山王孺子妾歌 五言

中山王孺子妾歌 五言

陸韓卿

善曰如淳曰孺子幼少稱也孺子宮人翰曰漢書云詔賜中山靖王曾及

孺子妾并未央才人歌四篇厥作是歌以刺人情變移也

如姬寢卧内班婕坐同車

善曰史記侯嬴謂魏公子母忌曰嬴聞晉鄙之兵符

常在魏王卧内而如姬出入王卧内力能竊之漢書曰成帝遊於後庭常欲與班婕妤同輦載濟曰如姬常出入魏王

卧内漢成帝欲與班婕妤同輦此皆謂寵盛之時

洪波陪飲帳林光宴秦餘

善曰韓詩外傳曰趙簡子與諸大夫飲於洪波之臺西鄙實曰視往昔之遺館獲林光於秦餘然秦餘漢帝所幸洪波非

魏王所遊疑陸誤也銑曰洪波趙簡子臺也林光秦之殿名漢因之故曰餘言相與飲宴於宮觀歲暮寒

飈及秋水落芙蓉

善曰爾雅曰荷芙蓉也郭璞曰别名芙蓉也向曰歲暮飈及喻年歲催

其老也芙蓉芙蓉也喻人之美色秋衰而落

子瑕矯後駕安陵泣前魚

善曰韓子曰昔者彌子瑕有寵於衛君衛國之法竊駕君車者罪踰彌子母病人聞夜告彌子彌子矯駕君車以出於門君聞

樂府下

深

賢之曰孝哉為母之故犯誦罪誦古則字也說文曰橋擅也戰國策曰魏王與龍陽君共船而釣龍陽君釣得十餘魚而弃之泣下王曰有所不安乎對曰無王曰然則何為涕出對曰臣始得魚甚喜後得益多而大欲弃前之所得也今以臣凶惡而得拂枕席令爵至人君走人於庭避人於塗四海之內其美人甚多矣聞臣之得幸於王畢褰裳而趨王臣亦同曩者所得魚也亦將弃矣得無涕出乎王乃布令曰敢言美賤人者族然泣魚是龍陽君非安陵疑陸誤矣 向注同

妾終

五臣

已矣

五臣

君子定焉如

善曰楚辭曰已矣哉王逸曰已矣絕

望之辭也思玄賦曰穆天道其焉如 翰曰言我衰謝將失子瑕龍陽君龍不知君王之意竟如何也

六臣註文選卷第二十八

開化圖書館

Kaichua Library

六臣註文選卷第二十九

梁昭明太子撰

唐李善并五臣註

雜詩

古詩十九首

五言 善曰並云古詩蓋不知作者
或云枚乘疑不能明也詩云驅馬上
東門又云遊戲宛與洛此則辭兼東都非尺
是乘明矣昭明以失其姓氏故編在李陵之
上 向曰不知時代又
失姓氏故但云古詩

行行重行行與君生別離

善曰楚辭曰悲莫悲兮生
別離 銑曰此詩意為忠

臣遭佞人讒
諸見放逐也

相去萬餘里各在天一涯

善作一天涯
音宜 善曰

廣雅曰涯方也
翰曰涯畔也

道路阻且長會面安可知

善曰毛詩
曰朔洄從

之道阻且長薛綜西
京賦注曰安馬也
胡馬依北風越鳥巢南枝善曰韓詩

外傳曰詩云代馬依北風飛鳥棲故巢皆不忘本之謂也
翰曰胡馬出於北越鳥來於南依望北風巢宿南枝皆思舊

國相去日已遠衣帶日已緩浮雲蔽白日游子

不顧返善曰古樂府歌曰離家日趨遠衣帶日趨緩浮雲

返也文子曰日月欲明浮雲蓋之陸賈新語曰邪臣之蔽賢猶浮雲之鄣日月古楊柳行曰讒邪害公正浮雲蔽白日義

與此同也鄭玄毛詩箋曰顧念也良曰白日喻君也浮雲謂讒佞之臣也言佞臣蔽君之明使忠臣去而不返也

君令人老歲月忽已晚翰曰思君謂戀主也恐歲棄

捐勿復道努力加餐飯濟曰勿復道心不敢望返也努力加餐飯自逸之辭

青青河畔草鬱鬱園中柳善曰鬱鬱茂盛也銑曰此喻人有盛才事於暗主

故以婦人事夫之事託言之言草柳者當春盛時盈盈樓上女皎皎當窗牖

深

善曰草生河畔柳茂園中以喻美人當惚牖也廣雅曰羸容也盈與羸同古字通向曰盈盈不得志兒皎皎明也樓上

言居危苦當愈牖娥娥紅粉粧五臣織織出素手作裝

善曰方言曰秦晉之間美兒謂之娥韓詩曰織織女手可以縫裳薛君曰織織女手之兒毛長曰摻摻猶織織也翰曰

娥娥美兒織織細兒昔為倡家女今為蕩子婦善

皆喻賢人盛才也史記曰趙王遷母倡也說文曰倡樂也謂作效者濟曰昔為倡家女謂有伎藝未用時也今為蕩子婦言今事君好勞

人征役也婦人比夫為蕩子言夫從征役也臣之事君亦如女之事夫故比而言之蕩子行不歸

空牀難獨守善曰列子曰有人去鄉土遊於四方而不歸者世謂之為在蕩之人也翰曰言君

好為征役不止雖有忠諫終不見從難以獨守其志

青青陵上柏磊磊澗中石善曰言長存也莊子仲尼曰受命於地唯松柏獨也

在冬夏常青青楚詞曰石磊磊兮葛蔓蔓字林曰石磊磊衆石也銑曰陵山也磊磊石兒此詩歎人生促迫多憂將追宴

樂之 人生天地間忽如遠行客 善曰言異松石也尸

理天地之間寄也寄者固歸列子曰死人為歸人則生人為行人矣韓詩外傳曰枯魚銜索幾何不姑二親之壽忽如過客

向曰柏石皆貞堅之物人生之促若客寄於時其死之速反如赴歸信不如柏石二物也 斗酒相娛

樂聊厚不為薄 善曰鄭玄毛詩箋曰聊粗略之辭也良曰人且以相厚為本不為輕薄者也

驅車策駑馬游戲宛 平 與洛 善曰廣雅曰駑駘也謂馬遲鈍者也漢書南郡

有宛縣洛東都也 洛中何鬱鬱冠帶 也洛洛陽也時後漢都此南都也

自相索 所格反 善曰春秋說題辭曰齊俗冠帶以禮相提賈逵國語注曰索求也 向曰鬱鬱成覓言冠

帶之人自相追求也 長衢羅夾巷王侯多第宅 善曰魏王奏事曰出不由里門

面大道者名曰第 銑曰衢四達之道傍羅列小巷巷中多王侯之宅 兩宮遙相望闕

百餘尺 善曰蔡質漢官典職曰南宮北宮相去七里 濟曰洛陽有南北兩宮雙闕闕名 極宴

雜詩

深

娛心意戚戚

五臣作感感

何所迫

善曰楚辭曰居戚戚而不可解 翰曰言於此

宮闕之間樂其心意則憂思何所相逼迫哉戚戚憂思也

今日良宴會歎樂難具陳

善曰毛萇詩傳曰良善也陳猶說也 向曰此詩賢

人宴會樂和平之時而志欲仕也

彈箏奮逸響新聲妙入神

善曰劉向

雅琴賦曰窮音之至入於神 良曰奮起也

令德唱高言識曲聽其真

善曰

左氏傳宋昭公曰光昭先君之令德莊子曰是以高言不出於衆人之口廣雅曰高上也謂辭之美者真猶正也 齊曰

今德謂妙歌者高言高歌也識曲謂知音人聽其真妙之聲

齊心同所願含意俱

未申

善曰所願謂富貴也 翰曰齊心同志願得知音包含此意俱未見申謂未達也

人生寄

一世奄忽若騰塵

善曰尸子老萊子曰人生於天地之間寄也寄者固歸方言曰奄遽也爾

雅曰飄飄謂之疾爾雅或為此騰 銑曰奄忽疾也風塵之起終歸於滅

何不策高足先據

要路津
善曰高上也亦謂逸足也
向曰何不者自勉勸

高足據於要津則人出入由之
無為守窮賤
軾作坎
軻賀長苦辛

善曰楚辭曰年既過太半然軻軻不遇也軾與軻同苦閤切

西北有高樓上與浮雲齊
善曰此篇明高才之人仕官未達知人者稀也
翰

曰此詩喻君暗而賢臣之言不用也西北乾地君位也高樓言居高位也浮雲齊言高也
交疏結綺

憲阿閣三重階
善曰薛綜西京賦注曰疏刻穿之也說文曰綺文縹也此刻縹以象之尚書中

候曰昔黃帝軒轅鳳皇巢阿閣周書曰明堂咸有四阿然則閣有四阿謂之阿閣鄭玄周禮注曰四阿若今四注者也薛

綜西京賦注曰殿前三階也良曰交通而
上有絃歌

聲音響一何悲
善曰論語曰子游為武城宰聞絃歌之聲說苑應侯曰今日之琴一何悲也

銑曰言樓上有絃歌二國之音一何悲也
誰能為此曲

雜詩

深

無乃杞梁妻

善曰琴操曰杞梁妻嘆者齊邑杞梁殖之妻所作也殖死妻嘆曰上則無父中則無

夫下則無子將何以立吾節亦死而已援琴而鼓之曲終遂自投淄水而死濟曰既不用直臣之諫誰能為此曲賢臣

乃如杞梁妻之惋歎矣餘同善注

清商隨風發中曲正徘徊

善曰宋玉長笛曲

賦曰吟清商追流徵翰曰清商秋聲也秋物皆衰以此君德衰隨此風起徘徊志不安也一彈再三

數慷慨有餘哀

善曰說文曰歎太息也又曰慷慨壯士不得志於心也不惜歌

者苦但傷知音稀

善曰賈逵國語注曰借痛也孔安國論語注曰稀少也奮翅起

苦謂臣不惜忠諫之苦但傷君王不知也

願為雙鳴鶴

五臣作

奮翅起

高飛

善曰楚辭曰將奮翼兮高飛廣雅曰高遠也良曰君既不用計不聽言不忍見此危亡願為此鳥高飛

於四海也

涉江采芙蓉蘭澤多芳草采之欲遺誰所思在

遠道

善曰楚辭曰折芳馨兮遺所思
意也芙蓉芳草以為香美比德君子也故將為辭贈

翰曰此詩懷友之

遠之美
意也

還顧望舊鄉長路漫漫同心而離居

憂傷以終老

善曰鄭玄毛詩箋曰迴首曰顧周易曰二人
同心楚辭曰將以遺兮離居毛詩曰假寐永

歎維憂用老
友人也憂能傷人故可老矣

向曰同心謂

明月皎夜光促織鳴東壁

善曰春秋考異郵曰立秋
趣織鳴宋均曰趣織蟋蟀

也立秋女功急故趣之禮記曰季夏蟋蟀居壁
刺友朋貴而易情也達時而後發其志促織蟲名言鳴東壁

者隨其
時所述

玉衡指孟冬衆星何歷歷

善曰春秋運斗樞曰
北斗七星第五曰玉

衡淮南子曰孟秋之月招搖指申然上云促織下云秋蟬明
是漢之孟冬非夏之孟冬矣漢書曰高祖十月至灞上故以

十月為歲首漢之孟冬今之
七月矣翰曰玉衡斗柄也

白露霑野草時節勿忽復

易秋蟬鳴樹間玄鳥逝安適

善曰禮記曰孟秋之月
白露降列子曰寒暑易

雜詩

深

信 24

節禮記曰孟秋寒蟬鳴又曰仲秋之月玄鳥歸鄭玄曰玄鳥
鷹也謂去蟄也呂氏春秋曰國危甚矣若將安適高誘曰適

之也復云秋蟬玄鳥者此明實候故以夏正言之 銑曰上
言孟冬此述秋蟬者謂九月已入十月節氣也安何也言鸞

往何之怪歎節 昔我同門友高舉振六翻 善曰論語
氣速遷之意 遠方來不亦樂乎韓詩外傳蓋桑曰夫鴻鵠一舉千里所持

者六翻耳 向曰同志曰友同門曰朋高舉謂登高位六翻
鳥羽之飛者言 不念攜手好棄我如遺跡 善曰毛詩

其高舉如鳥也 翰曰不念攜手同游之好相棄如遺行足之
我攜手同車國語楚鬪且語其弟曰靈王不顧於民一國棄

之如遺迹焉 跡不迴 南箕北有斗牽牛不負軛 烏格反 善曰言
顧也 詩曰維南有箕不可以簸揚維北有斗不可以挹酒漿皖彼

牽牛不以服箱 良曰南箕星也雖各箕反不可得以簸揚
也北斗星也雖名斗不可量用也牽牛星也雖名牛

不可以得負車軛亦如友朋雖貴而不施惠於我 良無

盤 五臣 石固虛名復何益 善曰良信也聲類曰盤大
石也 濟曰言其心不固

石也 濟曰言其心不固

如磐石虛有朋友之名復何益也

冉冉孤生竹結根泰山阿善曰竹結根於山阿喻婦人託身於君子也風賦曰

緣太山之阿翰曰冉冉漸生進兒此喻婦人貞潔如竹也結根太山謂心託於夫如竹生於泰山之深也阿曲也泰山

衆山之尊夫者婦與君為新婚兔五臣作兔絲附女蘿

之所尊故以喻之善曰毛萇詩傳曰女蘿松蘿也毛詩草木疏曰今松蘿蔓松而生而枝正青兔絲草蔓懸草上黃赤如金與松蘿殊異此

古今方俗名草不同然是異草故曰附也齊兔絲生有

曰兔絲女蘿並草有蔓而密言結婚情如此

時夫婦會有宜善曰蒼頡篇曰宜得其所也千里遠結婚悠悠

隔山陂善曰說文曰陂阪也向曰此意思君令人

老軒車來何遲統曰夫之車馬來歸何遲也傷彼惠蘭花含英

揚光輝翰曰黃蘭香草也英潤色也此婦人喻已盛顏之時過時而不采將隨

雜詩

深

秋草萎

善曰楚辭曰秋草榮其將實微霜下而夜殞良曰萎落也言蕙蘭過時不采乃隨秋草落矣喻夫

之不來亦恐

如君亮執高節賤妾亦何為

善曰爾雅曰亮信也

濟曰言君執貞高之節其心不搖則賤妾亦何為愛也賤妾婦人之謙卑言此以傷時

庭中

五臣

有奇樹綠葉發華滋攀條折其榮將

以遺所思

善曰蔡質漢官典職曰宮中種嘉禾奇樹貴所思涉江采芙蓉詩曰采之欲遺誰所思在遠道

楚辭曰折芳馨兮遺所思 翰曰此詩思友人共賞故將以遺之也

馨香盈懷

袖路遠莫致之

善曰王逸楚辭注曰在衣曰懷毛詩曰豈不爾思遠莫致之說文曰致送詣也

向曰思友人德音如此物馨香滿於懷袖而路遠莫能致相思之意

此物何足貴

感別經時

善曰賈逵國語注曰貢獻也物或為榮貢或作貢 翰曰非貴此物但感別離而時物有改也

迢迢牽牛星皎皎河漢女

善曰毛詩曰睨彼牽牛不以服箱又曰維天有漢監

亦有光跋彼織女終曰七襄雖則七襄不成報章毛萇曰河漢天河也齊曰牽牛織女星夫婦道也常阻河漢不得相

親此以夫喻君婦喻臣言臣有才能不得事君而為讒邪所隔亦如織女阻其歡情也迢迢遠兒皎皎明兒

織擢素手札札弄機杼善曰韓詩曰織織女手可以縫

曰織織擢素手喻有禮儀節度也札札弄機杼喻進德脩業也擢舉也札札機杼聲終日不成章

泣涕零如雨善曰毛詩曰不成報章又曰瞻望弗及泣涕

有文章之學不為君所見知不用於時與不成何河漢清異也泣涕謂悲王室微弱朝多邪臣恐國之亡也

且淺相去復幾許盈盈一水間脉脉莫白切五

得語善曰爾雅曰脉相視也郭璞曰脉脉謂相視兒也

兒脉脈自矜持兒喻端麗之女在一水之間而自矜持不得交語亦猶才明之臣與君阻隔不得啓沃也

迴車駕言邁悠悠涉長道善曰毛詩曰駕言出遊又

雜詩

深

四顧何茫茫東風搖百草善曰莊子曰方將四顧王逸楚辭注曰茫茫草木彌

遠容兒盛也齊曰茫茫廣遠也東風春風也所遇無故物焉得不速老曰

言物皆去故而就新盛衰各有時立身苦不早銑曰

人何得不速衰老人生非金石豈能長壽考奄忽恐盛

時將遷而立身不早立身謂立功立事隨物化榮名以為寶善曰韓子曰雖與金石相斲兼

也不忍斥言其死故言隨物而化也莊子曰聖人之生也天

行其死也物化翰曰奄忽疾也人非金石將疾隨萬物同為化城矣將求榮名以為寶

貴揚名於後世亦為美也東城高且長遠池自相屬善曰城高且長故登之以

長兒也銑曰此詩刺小人在位擁蔽君明賢人不得進也

東春也所以養生萬物城可以居人比君也高且長喻君尊也相屬德迴風動地起秋草萋已綠向曰迴風長風

寬遠也迴風動地起秋草萋已綠也風為號令也

地臣位也號令自臣而出故云烟風動地起
秋草既衰盛草綠謂政化改易疾也萋盛貌
四時更變

化歲暮一何速
善曰周易曰四時變化而能久成毛詩曰歲暮云暮尸子曰人生也亦少矣而

歲往之亦速矣
翰曰此亦寄情於政令數移之速也

促
善曰毛詩曰鴉彼晨風鬱彼北林未見君子憂心欽欽蒼頡篇曰懷抱也毛詩序曰蟋蟀刺晉僖公儉不中禮漢書

景帝曰局促效轅下駒
濟曰晨風鷹鴉屬志逐鳥也而賢人懷苦心將欲逐小人如鷹之逐鳥也蟋蟀詩篇名也言君

局促不中禮不能去
人使其蔽賢而不知之

蕩滌放情志何為自結束
良君當去讒佞行威惠是蕩滌情志也

燕趙多佳人美者
左右置小人佞讒不止是自結束也

顏如玉
善曰燕趙二國名也楚辭曰聞佳人兮召予神女賦曰苞溫潤之玉頰翰曰佳人賢人也如玉謂

有美德也所以言燕趙者非獨此二國有
賢蓋為其國出美女故託言之以隱文意

當戶理清曲
善曰如淳漢書注曰今樂家五日一習樂為理樂也銑曰羅裳衣前右有禮儀也當

羅詩

戶謂志慕明也理清曲謂脩學業也

音響一何悲絃急知柱促

向曰響悲謂悲

君左右小人也絃急謂政令急也知柱促恐君將促也

馳情整巾

善作中

帶沈吟

聊躑躅

善曰中帶中衣帶整帶將欲從之毛萇詩傳曰丹朱中衣諺文曰躑躅足也躑躅與躅躅同

曰整其衣冠將進用復懼邪臣所中故復沈吟也躑躅行不進兒

思為雙飛鸞銜泥

巢君屋

良曰燕巢善之鳥故人臣自比碩得親君

驅車上東門遙望郭北墓

善曰阮嗣宗詠懷詩曰步出上東門河南郡圖經曰

東有三門最北頭曰上東門應劭風俗通曰葬於郭北北首求諸幽之道也

白楊

何蕭蕭松柏夾廣路下有陳死人杳杳即長暮

善曰白虎通曰庶人無墳樹以楊柳楚辭曰風颭颭兮木蕭蕭蕭仲長子昌言曰古之葬者松柏梧桐以識其墳也莊子曰

人而無人道是之謂陳人也郭象曰陳父也楚辭曰去白日之昭昭襲長夜之悠悠向曰杳杳幽暗也即就也長暮謂

墓中長
暗也
潜寐五臣作寐潜
黃泉下千載永不寤善曰服虔左氏傳注

曰天玄地黃泉在地中故言黃泉 銑曰寤覺也
浩浩陰陽移年命如朝露

善曰袖農本草曰春夏為陽秋冬為陰莊子曰陰陽四時運
行漢書李陵謂蘇武曰人生如朝露 翰曰浩浩流兒陰陽

流轉人命如朝露之易乾
人生忽如寄壽無金石固善曰老萊子曰人生於天

地之間寄也寄者固歸 良曰忽忽
萬歲更相送賢聖

不知所終皆如寄住於時固堅也
莫能度齊曰萬歲謂自古也自古于今而生者送死更變為之雖賢聖不能度越此分也
服食

求神仙多為藥所悞不如飲美酒被服紈與素

善曰范子曰白紈素出齊 向曰服藥失性反善生也紈羅素帛也

去者日以踈來者日以親善曰呂氏春秋

曰死者彌久生者彌踈 翰曰去者謂死也來者謂生也不見容兒故踈也歡愛終日故親也
出郭門

雜詩

深

直視但見丘與墳

善曰白虎通曰葬於城郭外何死生異別終始異居

古墓犁

為田松栢摧為薪

銑曰薪柴樵也謂年代久遠無主矣

白楊多悲風

蕭蕭愁殺人思還故里間欲歸道無因

善曰楚辭曰哀江介

之悲風又曰秋風兮蕭蕭翰曰或曰人事迫窄或遭亂國故爾

生年不滿百常懷千歲憂

善曰孫卿子曰人生無百歲之壽而有千歲之信士

何也曰以夫千歲之法自持者是乃千歲之信士矣向曰人生不滿百年而營千歲之計常以為憂也

晝短

苦夜長何不秉燭遊

良曰秉執也

為樂當及時何

能待來茲

善曰呂氏春秋曰今茲美禾來茲美麥高誘曰茲年濟曰來茲謂後期也

愚者

愛惜費但為後世嗤

善曰說文曰嗤笑也

翰曰至愚

所滅為後世所笑

仙

善作人王子喬難可與

五臣等期

善曰

列仙傳曰王子喬者太子晉也道人浮丘公接以上嵩高山向曰難可與之同為不死也

凜凜歲云暮

蝻

蝻

蝻

蝻

曰歲聿云暮方言曰南楚或謂蝻蝻為蝻廣雅曰蝻蝻蝻也

涼風

率已厲游子寒無衣

善曰禮記曰孟秋之月涼風至杜預左氏傳注曰厲猛也毛詩曰無

衣無褐何以卒歲

錦衾遺洛浦同袍與我違

善曰毛

良曰厲嚴也

枕祭兮錦衾爛兮又曰豈曰無衣與子同袍濟曰遺與也洛浦宓妃喻美人也同袍謂夫婦也言錦被贈與美人而同

袍之情與我相違也

獨宿累長夜夢想見容輝良人惟古懽

五臣

枉駕惠前綏

善曰良人念昔之懽愛故枉駕而迎作歡已惠以前綏欲令升車也故下云襜

手同車孟子曰齊人一妻一妾而處室者其良人出必馱酒肉禮記曰婿出御婦車而婿授綏御輪三周翰曰婦人呼

夫為良人尊之也惟思古舊惠授也獨宿累夜夢想見夫思我舊歡初合之日也婿為婦駕車授綏故云惠前綏凡初婚

雜詩

解

之禮晉御婦車而婦授綬與晉稱綬
而上同坐車中而御車綬條繩也
願得常巧突攜

手同車歸善曰毛詩曰巧笑倩兮古詩曰不念攜手好毛

曰同車為御願得常愛巧笑既來不須更又不處重

闡善曰楚辭曰何須更而忘反銑曰既夢中見與同車

亮無晨風翼焉能凌五臣風飛善曰爾雅曰晨風

風而起良曰亮信也晨風鳥名飛疾也眇眇以適意

引領遙相睇濟曰眇眇邪視也言邪視以寬徙倚懷

感傷垂涕霑雙扉翰曰徙倚於門自懷傷感垂

孟冬寒氣至北風何慘慄力失反善曰毛詩曰二

氣也良曰慘慄寒極愁多知夜長仰觀衆星列向

卷之四

愁多不眠故知
夜長列羅列也
三五明月滿四五蟾
善作
兔缺
善

禮記曰地秉陰竅於山川播五行於四時和而后月生也是以三五而盈四五而闕春秋元命苞曰月之為言闕也兩說以警諸與免然詹與占同古字通
銑曰三五謂十五日也四五謂二十日蟾兔月中精形至二十日缺此感時月變改

行人不至喻
人盛衰不常
客從遠方來遺我一書札
善曰說文曰札牒也 銑曰札

筆也謂
書也
上言長相思下言久離別
翰曰上謂書初首下謂書末後
置

書懷袖中三歲字不滅
善曰韓詩外傳曰趙簡子少子名無恤簡子自為書牘使誦之居三年簡子坐青臺之上問書所在無恤出其書於左袂令誦習焉 向曰言置於懷袖久而不滅敬重之至
一心

抱區區懼君不識察
善曰李陵與蘇武書曰區區之心 竊慕此爾廣雅曰區區愛也 銑

曰識知也敬重之心常抱
區區懼夫之不知察也
客從遠方來遺我一端綺
善曰說文曰綺文繒也 翰曰綺羅之類
相

雜詩

解

去萬餘里故人心尚爾

善曰鄭玄毛詩箋曰尚猶也字書曰爾詞之終也良曰

相與雖遠故心尚爾然也

文綵雙鴛鴦裁為合歡被

濟曰綺上文綵為鴛鴦文

合歡被以取同歡之意

著以長相思緣以結不解

善曰鄭玄儀禮注曰著謂

充之以絮也著張慮切鄭玄禮記注曰緣飾邊也緣以綯切

翰曰言波中著絲謂長相思絲緣之意緣被四邊綴以絲縷

結而不解之意

以膠投漆中誰能別離此

善曰韓詩外傳子夏曰實之與實如

膠與漆君子不可不留意也向曰以膠和漆堅而不別也

明月何皎皎照我羅牀帷

善曰毛詩曰月出皎兮銑曰羅綺為帷故曰羅牀

惟憂愁不能寐攬衣起徘徊

善曰毛詩曰耿耿不寐濟曰徘徊緩步於月庭

也客行雖云樂不如早旋歸

善曰毛詩曰言旋言歸翰曰夫之客行雖以自

樂不如早歸以解我愁

出戶獨彷徨愁思當告誰

善曰毛詩序曰彷徨不忍

去良曰彷徨行
迴旋心不安兒
引領還入房浹下五日作 霑裳衣

善曰左氏傳穆叔謂晉侯曰引領西望曰庶幾乎

與蘇武詩三首 五言

李少卿 善曰漢書曰陵少時為侍中建章監降匈奴為右校王病死 翰曰漢書云李陵字少卿隴西成紀人善射愛人謙讓下士甚得名譽為騎都尉與蘇武善武將使匈奴故贈此詩五言 詩自陵始也

良時不再至 離別在須臾 善曰論語摘輔像識曰時不再及宋均曰及亦至也

屏營衢路側 執手野踟躕 古詩曰既來不須臾楚辭曰何須臾而忘反 善曰周語申胥曰昔楚靈王獨行屏營毛詩曰執子之手又曰搔首踟躕 翰曰屏營志恐懼也

雲馳奄忽互相踰 風波一失所各在天一隅 善曰

雜詩

言浮雲之馳奄忽相踰飄颻不定逮乎因風波蕩各在天之

一隅以喻人之客遊飛薄亦爾

向曰踰過也言人之離別亦如浮雲飛馳風波失所各在天之一角相去彌遠也

須

善曰禮記君子曰禮樂不可斯須去身鄭玄曰斯須猶須臾也

言欲因晨風發送子以賤軀

善曰晨風早風言欲因也楚辭曰乘回風兮遠遊

言欲以賤身乘晨風以送子謂武也

嘉會難再遇二載為千秋

善曰琴操曰鄒虞者邵國之女所作也古者役不踰時不失嘉會

不見如三秋此積數言之

臨河濯長纓念子

悠悠

善曰夫冠纓仕子之所服濯之以遠遊今因遠遊而感逝川故增別念也

之意悠悠

遠望悲風至對酒不能酬

善曰酬謂酬酢

行人

懷往路何以慰我愁獨有盈觴酒與子結綢繆

善曰毛萇詩傳曰懷思也毛詩曰綢繆束薪毛萇曰綢繆纏
縣之貌也翰曰言行人志急於往路何以相慰乃樽酒相
與結綢繆
之密情也

攜手上河梁游子暮何之
善曰楚辭曰浮雲兮容與
導予兮何之也良曰河

梁橋也假問游子日
云暮矣將何之也徘徊蹊路側
恨恨五臣作不能

辭善曰廣雅曰恨恨恨也向曰蹊
道也恨恨相戀之情不能為別
行人難久留各

言長相思銑曰各相戒安知非日月弦望自有時

善曰劉熙釋名曰弦月半之名也其形一旁曲一旁直若張
弓弛弦也望月滿之名也月大十六日月小十五日日在東

月在西遙相望也翰曰我心相
思如日月當有弦望無極時也
努力崇明德皓首以

為期善曰周易曰利用安身以崇德也毛萇詩傳曰崇終
也尚書曰先王既勤用明德聲類曰顛白首貌也皓

與顛古字通銑曰陵戒武當
崇明支朋之情白首為期也

雜詩

深

詩四首 五言

蘇子卿

善曰武為移中監使匈奴十九年歸拜為典屬國病卒 銑曰漢書云蘇武字

子卿京兆人此詩別從弟景

骨肉緣枝葉 結交亦相因

善曰骨肉謂兄弟也漢書帝謂燕王且曰今王骨肉

至親古詩曰結交莫羞貧 良曰結交為友情亦相親因親也

四海皆兄弟 誰為行路

善曰論語子夏謂司馬牛曰四海之內皆為兄弟也君子何患乎無兄弟家語曰子游見行路之人云魯司鐸火也

齊曰天下四海道台即親誰為行路之人相踈者 况我連枝樹 與子同一身

向曰兄弟如木連枝而同本 昔為鴛與鴛 今為參與辰 善曰毛詩曰鴛

鴛于飛畢之羅之鄭玄曰言其止則相偶飛則為雙尚善大傳曰善之論事離離若參辰之錯行法言曰吾不睹參辰之

相比也宋哀曰辰龍星也參虎星也我不見龍虎俱見 翰曰鴛鴦匹鳥常不相離故云昔之也參辰二星常出沒不相

見故今將別
亦如此星
昔者常相近邈若胡與秦
善曰淮南子曰肝膽胡越

許真曰胡在北方越居南方然胡秦之義
猶相越也
銑曰邈遠也胡秦相去遠也
惟念當離別

思情日以
五臣作已
新
良曰念離別之後相思之情日日新也
鹿鳴思野草

可以喻嘉賓
善曰毛詩曰呦呦鹿鳴食野之苹我有嘉賓鼓瑟吹笙向曰鹿鳴詩篇各食野草

嘉賓
我有一罇酒欲以贈遠人
翰曰遠人願即此行人願

子留斟酌敘此平生親
濟曰願行子以留與甚酌以敘離意也

黃鵠一遠別千里顧徘徊
善曰韓詩外傳曰田饒謂魯哀公曰夫黃鵠一舉千里

里
翰曰以人喻黃鵠言鳥飛高遠也徘徊不進兒言顧之未去
胡馬失其羣思心

常依依
善曰古詩曰胡馬依北風依依思戀之兒也向曰胡馬失群相思北風依依言人之離別亦如之

何况雙飛龍羽翼臨當乖
善曰雙龍喻已及朋友也銑曰言鳥尚如此何况我

雜詩

深

之羽翼臨當乖別之情也龍美喻也

幸有絃歌曲可以喻中懷請為

游子吟泠泠一何悲

善曰琴操曰楚引者楚游子龍立高出游三年思歸故鄉望楚而長

歎故曰楚引蒼頡篇曰吟歎也

向曰絃歌可以散

絲竹

厲清聲

五臣作音慄慨有餘哀

善曰禮記曰絲竹樂之器也王逸楚辭注曰厲烈也

謂清烈也古詩曰慄慨有餘哀良曰厲作也餘哀言哀多也

長歌正激烈中心愴

以摧

濟曰激烈聲高也

欲展清商曲念子不能歸

善曰古詩曰清

商隨風發宋玉長笛賦曰吟清商追流徵商曲謂秋声而多悲也故云欲申此曲恐更思念不能歸也

翰曰展申也清

倏仰內傷心淚下不可揮

善曰爾雅曰揮竭也郭璞曰揮振去水亦為竭莊子

曰倏仰之間家語曰公文文伯卒敬姜曰二三子無揮涕也

願為雙黃

鵠送子俱遠飛

統曰言淚多揮之不禁也

結髮為夫妻恩愛兩不疑歡娛在今夕
燕婉之求

良時

善曰結髮始成人也謂男年二十女年十五時取笄冠為義也漢書李廣曰結髮而與匈奴戰也孟子曰

齊霸者之民驩虞如也毛詩曰今夕何夕又曰燕婉之求向曰此詩意者武將使匈奴之時留別妻也燕婉歡好兒

夫懷往路起視夜何其

善曰毛詩曰馳驅征夫又曰夜如何其夜未央毛萇曰其

辭也良曰武自云懷往路起視夜之早晚何如也

參辰皆已沒去去從此辭

善曰參辰已沒言將曉也

行役在戰場相見未有期

善曰毛詩曰嗟余子行役

戰國策曰綴甲勵兵效勝於戰場

握手一長歎淚為生別滋

善曰史記繆賢

曰燕王私握臣手古詩曰與君生別離楚辭曰悲莫悲兮生別離翰曰言以淚為生別之後益相思也滋益也

努

力愛春花莫忘歡樂時

善曰春華喻少時也齊曰武勗其妻善愛儀容莫忘平

生歡樂之時

生當復來歸死當長相思

銑曰此言入於匈奴死生未知

深

燭燭晨明月馥馥我蘭芳

善曰蒼頡篇曰燭照也韓詩曰馥芬孝祀薛君曰馥

香貌也

向曰此詩贈別友人也燭燭月光也謂平曉之際月猶在馥馥香氣也

芬

五臣作芳馨良

夜發隨風聞我堂

善曰秋月既明秋蘭又馥遊子感時彌增戀本也濟曰蘭芳之香隨風

而至於

征夫懷遠路游子戀故鄉

善曰漢書高祖曰遊子悲故鄉翰

曰見明月與蘭芳征夫游子感於時物

寒冬十二月晨起踐嚴

五臣作疑

霜

善曰漢書武帝太初元年改從夏正此或改正之後也楚辭曰冬又申之以嚴霜

俯觀江漢

流仰視浮雲翔良友遠離別各在天一方

善曰江漢流不

息浮雲去靡依以喻良友各在一方播遷而無所託楚辭曰仰浮雲而水歎翰曰江漢流浮雲翔皆喻客游不止

海隔

五臣作隔海

中州相去悠且長

善曰楚辭曰蹇誰留

帝都也

嘉會

難兩遇歡樂殊未央願君崇令德

文

五

隨時愛景光

善曰李少卿與蘇武詩曰嘉會難再遇琴操曰鄒虞者邵國之女所作也古者役不

踰時不失嘉會古詩曰令德唱高言左傳宋穆公曰光昭先君之令德景光即光景也楚辭曰借光景以往來良曰兩遇再遇也此戒友人言嘉會難以再遇歡樂之事殊不可止願君崇令德之美隨其時物當愛光景勿以我為憂也

四愁詩四首

七言并序

張平子

張衡不樂久處機密

翰曰時為太史令主天文玄象故稱機密

陽嘉中

出為河間相

善曰范曄後漢書順帝紀曰改永建七年為陽嘉元年改陽嘉五年為永和元年又

曰順帝初衡復為大史今陽嘉元年造候風地動儀永和初出為河間相而此云陽嘉中誤也向曰陽嘉元年出為河

間王相河間王和帝子

時國王驕奢不遵法度

善曰范曄後漢書曰和帝申貴

人生河間孝王問立四十一年順帝永建六年薨也

又多

雜詩

陽嘉

豪右并兼之家

善曰漢書曰魏郡豪右李竟文類曰有權勢豪右大家也漢書曰禁兼并之塗

李奇曰謂大家役小民富者兼役貧民也富家也右謂權勢交者富者取利於貧人曰并兼也

衡

下車治威嚴能內察屬縣

善曰漢書曰班伯為定襄太守其下車作威吏民竦

息向曰下車謂始至之時衡政理威嚴內明屬縣也察明也

姦滑

五臣作姦滑

行巧劫皆

密知名

銑曰猾亂也行巧詐之人皆自知其名

下吏收捕盡服擒

下命於獄吏使收取之盡服其罪皆為擒繫

諸豪俠游客悉惶懼逃出境

銑曰出河間境也

郡中大治爭訟息獄無繫囚時天下漸

弊

良曰謂政教衰禮義薄小人在位君子在野

鬱鬱不得志

善曰楚辭曰心鬱鬱之憂

思獨永歎而增傷鄭玄考工記注曰鬱不舒散也

為四愁詩

五臣有依字

屈原以

美人為君子以珍寶為仁義以水深雪雰為小

人濟曰秀氣也思以道術相報貽於時君良曰貽遺也而懼

讒邪不得以通銑曰懼不得通此意也其辭曰

一思曰翰曰題首為愁而此為思者愁出於思故也我所思兮在太山

欲往從之梁父善曰言王者有德功成則東封太山故思之太山以喻時君梁父以

喻小人也漢書曰有太山郡又武帝登封太山之梁父良曰太山東岳也願輔佐君主致於有德而為小人讒邪之所阻難也梁父太山下小山名側身東望涕霑翰善曰楚辭曰願

書注曰翰筆也濟曰意愁王室志所不安美人贈我

故側身而望也翰衣襟也言如鳥之有羽翰

金錯刀何以報之英瓊瑤善曰漢書曰王莽鑄大錢又造錯刀以金錯其文續

漢書曰佩刀諸侯王黃金錯環謝承後漢書曰詔賜應奉金錯把刀毛詩曰投我以木桃報之以瓊瑤又曰尚之以瓊英

乎而向曰美人君也古者諸侯王佩刀以金錯鏤其環英瓊瑤美玉也喻君榮我以爵祿願報以仁義之道以成君德

雜詩

深

也下文類此者
路遠莫致倚道遙何為懷憂心煩

勞善曰古詩曰路遠莫致之翰曰小人在位必不容賢者所入讒邪執權忠臣莫致故雖欲報君以仁義讒邪

煩勞謂憂王室也但以此意下文皆可知也

二思曰我所思兮在桂林欲往從之湘水深善曰

曰鬱林郡故秦桂林郡海南經曰桂林八樹在番禺東又曰湘水出零陵舜死蒼梧葬九疑故思明君

舜所游也托思明君矣側身南望涕霑襟善曰楚辭曰

襟美人贈我金五臣琅玕何以報之雙玉盤善

尚書禹貢曰厥貢惟球琳琅玕古詩曰委身玉盤中歷年異見食應劭漢官儀曰封禪壇有白玉盤良曰琴雅器也以

美玉飾之琅玕美玉也玉盤美器可以致食言雙者美其偶路遠莫致倚惆悵平

何為懷憂心煩傷善曰楚辭曰惆悵兮而私自憐

三思曰我所思兮在漢陽欲往從之隴阪長善

漢書曰天水郡明帝改曰漢陽應劭曰天水有大坂名曰隴阪秦州記曰隴坂九曲不知高幾里濟曰漢陽歧西也謂

西伯行化之所故思之歧西有隴阪言長不可行也側身西望涕霑裳善曰古長

涕忽沾裳美人贈我貂襜褕何以報之明月珠

善曰蔡雍獨斷曰侍中中常侍加貂蟬說文曰直裾謂之襜褕淮南子曰隋侯之珠高誘曰明月珠也向曰襜褕衣服

飾路遠莫致倚踟躕何為懷憂心煩紆善曰楚辭

其難釋王逸曰紆屈也翰曰踟躕行而不進也煩紆思亂也

四思曰我所思兮在鴈門欲往從之雪紛紛善

漢書有鴈門郡楚辭曰雪紛紛而薄木翰曰鴈門郡名在北帝顓頊之位也北方多雪紛紛雨雪貌側身

北望涕霑巾善曰說文田佩巾也美人贈我錦繡段何以

漢

報之青玉案

善曰錦繡有五采成文章玉案君所憑倚喻大臣亦為天子所恃禮記曰春服青玉

楚漢春秋淮陰侯曰臣去項歸漢漢王賜良曰玉案美器可以致食

善曰楚辭曰增歎兮如雷

路遠莫致倚

增歎何為懷憂心煩惋

善曰楚辭曰增歎兮如雷

雜詩

五言善曰雜者不拘流例遇物即言故云雜也

王仲宣

翰曰與致不一故云雜詩此意思友人

日暮游西園冀寫

五臣作寫我

憂思情

向曰西園鄴曲

池揚素波列樹敷丹榮

善曰楚辭曰坐堂伏檻臨曲池列女傳津吏女歌曰水揚

波芳香真真銑曰列行敷布也丹榮花也

上有特栖鳥懷春向我鳴

毛詩曰有女懷春懷春謂盛春而思儔侶喻人亦然

褰袿

五臣作社

欲從之路

險不得征

善曰說文曰袿衣襟也言欲舉衣襟以取此鳥為飛高遠路

乃懸險不可行之喻思友徘徊不能去佇立望爾形

人遭遇亂代故不得行也

風颭五臣

作飄

揚塵起白日忽已冥

善曰毛詩曰瞻望弗及佇立以泣鄭玄毛

詩箋曰冥夜也

句曰飄舉也風起舉揚塵埃喻兵戈暴起冥暮也

迴身入空房託夢通

精誠人欲天不違何懼不合并

善曰幽通賦曰精誠發於宵寐尚書曰人

之所欲天必從之 翰曰何懼不逢聖君合并其道以忠事之

雜詩

劉公幹

職事煩

善作相

填委文墨紛消散

善曰漢書功臣皆曰蕭何徒持文墨

顧居臣上

銑曰言事煩填積於目前也文墨謂案牘紛亂而多或見消散謂疏理也

馳翰未暇

食日晏不知晏

善曰王僧達答顏延年詩曰翰墨久謠吟歸田賦曰揮翰墨以奮藻尚書曰自

雜詩

深

朝至于日中，莫不遑暇食。
向曰馳翰，謂走筆晏息也。
沈迷簿領書，回回自昏亂。

善曰簿領，謂文簿而記錄之。史記曰：問上林尉，諸禽獸簿，司馬彪莊子注曰：領，錄也。楚辭曰：腸回回兮盤紆。良曰：事繁

令人沈迷昏亂。簿領，書謂文書也。回回，心亂貌。釋此出西城登高，且游觀。翰

去此煩亂出。方塘含白水中，有鳧與鴈。善曰楚辭曰：乘白水而高

為游望也。驚毛詩曰：弋鳧與鴈。濟曰：塘池也。鳧鴈皆水中游鳥。安得蕭蕭羽從爾浮。臣

作爾。波瀾。去聲協韻。善曰毛詩曰：鴻鴈于飛蕭蕭其羽。從游。銑曰：蕭蕭，飛貌。言厭煩亂，願得羽翼與此鳥

同游波瀾中，以為樂也。

雜詩二首

五言。善曰集云：抱中作下篇云於黎陽作。

魏文帝

濟曰：此詩帝未即位，尚為漢行征伐也。

漫漫秋夜長，烈烈北風涼。

善曰楚辭曰：終長夜之曼曼。毛詩曰：冬日烈烈，又曰

北風展轉不能寐披衣起彷徨善曰毛詩曰展轉不寐古詩曰出戶獨彷徨

惶毛詩序曰彷徨不忍去良曰展轉則不安貌嗟時亂有志於天下故也彷徨忽已白

露沾我裳善曰古詩曰白露沾野草禮記曰孟秋之月白露降說苑曰孺子不覺露之零沾裳俯

視清水波仰看明月光天漢迴西流三五正從

橫善曰何圖括地象曰河精上為天漢毛詩曰嘒彼小星三五在東毛萇曰三心五燭四時更見也向曰天漢河也

詩云嘒彼小星喻小人在朝也從橫言多也草蟲鳴何悲孤雁獨南翔善曰

毛詩曰嘒嘒草蟲擢擢阜螽毛萇曰草蟲常羊也楚辭曰鴈雍雍而南遊鬱鬱多悲五臣作愁

思絲絲思故鄉善曰古詩曰絲絲思遠道良曰感時物思故鄉也願飛安

得翼欲濟河無梁善曰葛龔與梁相張府君牋曰悠悠夢想願飛無翼楚辭曰江河廣而無

梁濟曰願飛思歸速也欲濟無梁謂志欲濟時而無人共也向風長歎息斷絕我中

解

腸

善曰楚辭曰向長風而舒情 翰曰向北而思歸也

西北有浮雲亭亭如車蓋

善曰亭亭迴遠無依之兒也易通卦驗曰太陽雲出

張如車蓋 翰曰此意為漢征吳之時西

惜哉時不遇

適與飄風會

善曰何休公羊傳注曰適遇也 向曰

吹

我東南行行

善作南

行至吳會

善曰當時實至廣陵未至吳會今言至者據已入其

地也 銑曰雲隨風去 至於吳會謂代吳也

吳會非我鄉安能以留滯棄

置勿復陳客子常畏人

善曰楚辭曰然輶軻而留滯 向曰棄置伐吳之役勿復陳

說意思歸也畏人謂吳兵疆而退也

朔風詩

四言

曹子建

翰曰時為東阿王在藩感北風思歸故有此詩朔北也

仰彼朔風用懷魏都願騁代馬倏忽北徂善曰韓詩外傳

曰詩云代馬依北風良曰騁馳也代馬胡馬也倏忽疾也但往也言馳胡馬疾行而北往也謂胡馬依北風與人同思也

凱風永至思彼蠻方善曰毛長詩傳曰南風謂之凱風禮記曰南方曰蠻毛詩

曰用邊蠻方齊曰東阿在魏南故自比於蠻願隨越鳥

方在藩感北風懷魏也在魏見南風思藩也

翻飛南翔善曰右詩曰越鳥巢南枝四氣代謝懸景

運周善曰爾雅曰四氣和謂之玉燭淮南子曰二者代謝外馳周易曰懸象著明翰曰四時代去日行已周

謂終一歲也謝去別如俯仰脫若三秋善曰毛詩曰

懸景日也運行也三秋兮向曰別兄弟俯仰昔我初遷朱五曰華未

希良曰初遷謂遷出藩時也今我旋止素雲云善本俯降

飛善曰毛詩曰昔我往矣揚柳依依今我來思雨雪霏霏希與稀同古字通也銑曰旋還止至也

雜詩

千仞仰登天阻

善曰莊子曰千仞之高不足以極其深郭林宗論蘇不韋曰城闕天阻宮府幽

絕濟曰並言向東阿路險也天阻謂山高若登天也喻時譏謗身在危險亦如此也

風飄蓬飛

載離寒暑

善曰商君書曰夫飛蓬遇飄風而行千里乘風之勢也毛詩曰載離寒暑翰曰植自云

如風飄蓬飛常不定止也

千仞易陟天阻可越昔我同袍今永

乖別

善曰毛詩曰豈曰無衣與子同袍銑曰言險事亦易為也而嗟我兄弟乖別同袍共彼之義

子

好芳草豈忘爾貽繁華將茂秋霜悴之

善曰古詩曰蘭

澤多芳草方言曰悴傷也向曰子謂諸兄弟芳草喻道德也言子好道德豈忘遺汝也而道德已茂為讒邪所毀以致

離別故云繁華將茂秋霜悴之

君不垂眷豈云其誠

善曰言君雖不垂眷已則豈得不言

其誠蒼頡篇曰豈異也良曰謂文帝信讒不垂眷兄弟豈可申其誠信也

秋蘭可喻桂樹

冬榮

善曰蘭以秋馥可以喻言桂以冬榮可以喻性楚辭曰秋蘭兮青青又曰麗桂樹之冬榮翰曰秋蘭香

佳

草可喻德馨不歇也
桂樹冬榮志不移也
絃歌蕩思誰與銷憂五臣臨川作愁

暮思何為泛舟善曰絃歌可以蕩滌悲思誰與共奏以消憂也臨川曰暮而又相思何為泛舟

而不濟以相從乎國語曰秦泅舟乎河濟曰兄弟既各分別雖有絃歌可以蕩洗憂思誰與同之日暮臨川而增思何以能為泛舟

豈無和樂游非我鄰善曰言豈無和樂以蕩思乎為遊非我鄰言不能也

誰忘泛舟愧無榜班孟和樂蓋為游非我鄉鄰也

善曰豈忘汎舟以相從乎愧無榜人所以不濟也榜人喻良朋也張揖漢書注云榜人船長也翰曰誰忘此泛舟之樂

今兄弟別離憂思之情不濟故以榜人託詞榜人行舟人也

雜詩六首 五言

曹子建善曰此六篇並託喻傷政急朋友道絕賢人為入竊勢別京已後在郢城忠鄉而作

高臺多悲風朝日照北林善曰新語曰高臺喻京師悲風言教令朝日喻君之

雜詩

深

明照北林言狹比喻小
人新序曰高堂百仞
之子在萬里江湖迥且深

善曰征爾雅曰
方舟安可

極離思故離任
善曰爾雅曰大夫方舟郭璞曰併兩船也
毛萇詩傳曰極至也
向曰方猶行也

孤鴈飛南遊過庭長哀吟翹思慕遠人願欲託

遺音形影忽不見翩翩傷我心
善曰楚辭曰鴈雍雍
而南遊翹猶懸也

銳曰翹舉也見孤鴈南度過其庭而飛舉思慕遠人願託附
鴈之遺音傳示友人謂友人在南鴈飛既速形影忽復不見
乃傷心也

轉蓬離本根飄飄隨長風
善曰說苑曰魯哀公曰秋
蓬惡其本根美其枝葉秋

何意迴飈舉吹我
善曰五臣作迴飈舉吹我

入雲中
善曰爾雅曰扶搖謂之疾飈與疾
向曰迴蓬也我即此轉蓬也

風一起根本枝矣濟曰此
詩自喻遭邪譖逐出帝都也

善曰爾雅曰扶搖謂之疾飈與疾
向曰迴蓬也我即此轉蓬也

極天路安可

善作何窮也善曰呂氏春秋曰風乎其高無極也仲長子昌言曰蕩蕩乎若昇天

路而不知其所登子若昇天路也類此游客子捐軀

遠從戎

良曰蓬似客游遠從戎事心之警亂不定也

毛褐不掩形薇藿

常不充

善曰淮南子曰布衣掩形鹿裘禦寒言貧人冬則羊裘短褐不掩形也列女傳曾子謂黔婁妻曰先生

生在時食不充虛衣不蓋形文子曰聖人食足以充虛毋氣衣足以蓋形禦寒去去莫復

謂情理迫窄如此也非植真然蓋以刺時

道沈憂令人老

善曰宋玉笛賦曰武毅發沈憂古詩曰思君令人老

之不益但憂令人老而已

西北有織婦綺縞何繽紛

善曰小雅曰縞之精者曰綺古老切

明晨秉機杼日昃不成文

善曰言憂甚而志亂

帛之類續紛言亂多

深

雜詩

曰言愁思多亂故自晨朝執其機杼至暮竟不成文章

太息終長夜悲嘯入青

雲

濟曰悲愁聲哀故入青雲

妾身守空閨良人行從軍

善曰良人謂夫也

自期三年歸

善曰一歲三春故以三年為九春言已過期也繁要

今已歷九春

善曰楚辭曰

曰九十日故九春

飛鳥繞樹翔噉噉

叫

鳴索羣

善曰楚辭曰聲噉噉以寂

寥翰曰噉噉鳴貌索求也鳥且求羣而况於人乎

願為南流景馳光見我君

銑曰南流景日也日光遠近皆同人無不見故願託馳光見其夫也

南國有佳人容華若桃李

善曰楚辭曰受命不遷生南國謂江南也楚辭曰開

佳人兮召予毛詩曰何彼穠矣華如桃李翰曰以佳人喻賢人不見重於時也

朝游江北岸

夕宿瀟湘沚

善作曰夕宿湘沚傳曰沚渚也

善曰毛萇詩向曰湘亦江水名

時俗薄

朱顏誰為發皓齒

善曰楚辭曰容則美人皓齒嫫以誇

秀雅揮朱頰又曰銑曰朱顏皓齒

皆喻賢入美才也時俗既薄之誰為相起發而用也

俛五臣作俯仰歲將暮榮耀難

久恃善曰詩曰歲聿云暮邊讓章臺賦曰體迅輕鴻榮擢春華翰曰國不理多時故云將暮君之榮耀在於用賢今既薄而不用難久恃

僕夫早嚴駕吾將遠行五臣作行遠游遠游欲何之

吳國為我仇善曰楚辭曰僕夫懷兮心悲又曰嚴車駕謂淳于髡曰吾有仇在吳國子能為吾報之乎將騁萬里

塗東路安足由善曰廣雅曰由行也向曰為國家者當馳騁萬里之外以開土宇言吳亦安

足所由於心江介多悲風淮泗馳急流善曰楚辭曰哀江介之悲風孟子曰禹排

淮泗而注之江也良願欲一輕濟惜哉無方舟閑

居非吾志甘心赴國憂善曰漢書曰司馬相如稱閑居范曄後漢書梁竦歎曰閑

居非吾志甘心赴國憂

深

居可以養志毛詩曰甘心首疾齊曰若濟此水惜無行舟
喻心雖願為而不見下所以志不閑居者意常憂國而君不知

飛觀百餘尺臨牖御五臣櫺軒善曰古詩曰雙闕百
御猶憑也說文曰櫺楯欄也韋昭漢書注

曰軒櫺上板也翰曰觀樓也仰憑倚也遠望周千里

朝夕見平原烈士多悲心小人媮自閑善

風俗通曰列士者有不易之分良曰勇士見國未安
故多悲心小人使志苟偷朝夕以自閑樂終無所成也

讎亮不塞甘心思喪元善曰塞謂杜絕也孟子曰勇士

元首也言國讎信今未滅向曰亮信塞滅

甘為喪亡之首以為國也拊劍西南望思欲赴泰山

善曰左氏傳曰子朱怒撫劍從之太山按吳之境西喻蜀責
躬詩曰願蒙矢石建旗東岳意與此同也銑曰太山東岳

也王人翬魄將為國申死力故赴之也絃急悲聲發聆
而言西南望者謂從吳望乃在西南也

我慷慨言

善曰古詩曰音響何太悲絃急知柱促濟曰
絃急以喻情切而聲悲發於此人當聽我此歎

卷之四

卷之四

七

言也聆聽也

情詩 五言

曹子建

微陰翳陽景清風飄我衣

善曰春秋說題辭曰陽精為日楚辭曰陽杲杲兮失

光 翰曰陽景日也微陰翳日者佞臣蔽君明而教令偏促於下以多征役風為教令也衣者近人之體謂教令偏人也

游魚潛綠水翔鳥薄天飛

善曰言得所也大戴禮曰魚遊于水鳥飛于雲

曰此各 眇眇客行士 遙役不得歸

善曰言不如魚鳥得其志

言無所歸薄良曰

始出嚴霜結今來白露晞

善曰

楚辭曰冬又申之以嚴霜毛詩曰兼葭凄凄白露未晞

游

子歎黍離處者歌式微

善曰毛詩曰彼黍離離彼梁之苗行邁靡靡中心搖搖

雜詩

深

曰式微式微胡不歸翰曰游子謂行役者慄慨對嘉

賔悽愴內傷悲善曰毛詩曰我有嘉賓又曰我心傷悲

政也悲國

雜詩 四言

嵇叔夜

微風清扇雲氣四除善曰漢書張竦為陳崇作奏曰日

皎皎亮月麗于高隅善曰古詩曰明月何皎皎周

與命公子攜手同車善曰毛詩曰惠而好我

龍驥翼翼揚鑣踟躕善曰毛詩曰四牡翼翼

肅肅宵征造我友廬善

曰龍驥馬也翼翼飛也揚鑣

曰龍驥馬也翼翼飛也揚鑣

毛詩曰肅肅宵征良曰肅肅靜而獨行貌造至廬宅也光燈吐輝五臣作曜華幔長

舒翰曰言宿友人之家乃張燈帳也舒張也鸞觴酌醴神鼎烹魚善

鳥之文醴美酒也神鼎鐵器不及自滿不炊自沸故曰神鼎

也煎莫絃超子野歎過絲駒善曰杜預左氏傳注曰子野師曠字也孟子淳于髡

曰昔縣駒處高唐而齊右善歌翰曰絃琴歎歌也子野古之善鼓琴者縣駒古之善歌者今並超而過之流

詠太素俯讚玄虛善曰列子曰太初形之始太素質之始老子曰玄之又玄衆妙之門管子

曰虛無形謂之道史記太史公曰老子所貴道虛無應用變化無方 銑曰太素玄虛皆自然也讚亦評也孰

克英賢與爾剖符善曰言詠讚妙道遊心恬漠誰能以英賢之德與爾分符而仕乎班固漢

書述曰漢興采遠與爾剖符然文雖出波而意微殊東觀漢記章彪上議曰二千石皆以選出京師剖符典千里 銑曰

孰誰克能爾汝也剖竹謂合契也言詠讚自然誰能騁我英賢與汝俗士合契而為仕乎

雜詩

深

雜詩 五言

傅休奕

善曰臧榮緒晉書曰傅玄字休奕北地人勤學善屬文州舉秀才稍遷至司隸

校尉卒 翰同善注

志士惜日短 愁人知夜長

善曰論語子曰志士仁人無求生以害仁古詩曰愁

多知夜長仰觀衆星列良曰進德脩業故惜日短夜愁不寐故知夜長

攝衣步前庭 仰觀

南鴈翔

善曰漢書沛公攝衣迎鄼食其濟曰夜攝去寢衣步於前庭

玄景隨形運

流響歸空房

向曰景影也謂鴈影映於月光而色玄也影又隨其形而動鴈響逐風歸於空房謂

下文述清風與微月故此先言之也

清風何飄飄 微月出西方

善曰禮記曰月

生於繁星依

五臣作衣去聲

青天列宿自成行

翰曰繁星布於天如

人身著衣也喻邪佞小人也列宿二十八宿也喻正位備負也

蟬鳴高樹間 野鳥號

東廂

善曰古詩曰秋蟬鳴樹間王逸楚辭注曰牆序之東為東廂也

銑曰烏鵲之類皆曰野鳥驚於月光而

號吟也東廂

織雲時髮髻溼露濡我裳

善曰曹植魏德論曰織雲

不形陽光赫戲劉楨詩曰皦月垂素光玄雲為髮髻說苑曰孺子不覺露之零沾裳

銑曰纖輕也髮髻似有不分明貌溼

也

濃

良時無停景北斗忽低昂

向曰時之不停夜忽已久故北斗迴轉而低昂

常恐寒節至凝氣結為霜

善曰曾子曰陰氣勝則凝為霜 翰曰上文所云繁

星謂小人在位者多讒邪之道浸潤如溼露初

露人衣也復恐讒積至甚如凝露之結為霜

落葉隨

風摧一絕如流光

濟曰讒邪既成則身危也如霜露木葉隨風而摧則身之滅絕如月光流

沒矣流光日也此說夜故云月也

雜詩

五言

張茂先

雜詩

開

晷度隨天運四時互相承

善曰說文曰晷景也孫卿子曰四時代御良曰度

度數也

東壁正昏中固

五臣作過

陰寒節升

善曰禮記仲冬之月日昏

東壁中左氏傳申豔曰深山窮谷固陰返寒向曰東壁星名過陰謂此時有堅冰也升進也

繁霜降

當多悲風中夜興

善曰毛詩曰正月繁霜

朱火青無光蘭膏

坐自凝

善曰古詩曰朱火然其中青煙颺其間楚辭曰蘭膏明燭華香備王逸注曰以蘭香煉膏也無故白

凝曰坐氣迫之也

銑曰朱火燈也青無光謂寒氣盛故燈夜凝也

重衾無暖氣挾

纒如懷冰

善曰左氏傳曰楚子圍蕭申公巫臣曰師人多寒王巡三軍拊而勉之三軍之士皆如挾纒

濟曰衾被也纒細絲也

伏枕終遙昔寤言莫予應

善曰韓詩曰寤寐無為展

轉伏枕廣雅曰昔夜也毛詩曰獨寐寤言翰曰遙長也寤言謂卧而語無人應我也

永思慮崇替

慨然獨撫膺

善曰楚辭曰永思兮內傷國語藍尹壘曰君子獨居思前世之崇替列子曰撫膺而

恨向曰長思人事慮與亡之理慨然
有歎而獨撫膺也崇興替發膺勿月也

情詩二首 五言

張茂先

清風動帷簾晨月照幽房五臣作燭
銑曰晨月謂夜將曉時燭照也此二詩閨

佳人處遐遠蘭室無容光善曰古詩曰盧家蘭室桂為梁曹植離別詩曰

襟懷擁虛靈善作景

輕衾覆空牀善曰擁猶抱也居歡

渴五臣作惜夜促在感五臣作戒怨宵長善曰一云居歡惜夜促爾雅曰渴貪也苦

拊五臣作撫枕

獨嘯歎感慨心內傷

雜詩

深

游目四野外道遙獨延佇

善曰楚辭曰忽反顧以遊目又曰結幽蘭而延佇

向曰道遙緩步兒佇立也

蘭蕙綠清渠繁華蔭綠渚

銑曰蘭蕙香草綠清渠而

出繁華莖葉蔭覆綠渚也

佳人不在茲取此欲誰與

翰曰夫行不在今取賞蘭

蕙誰與同之

巢居知風寒穴處識陰雨不曾遠別離

安知慕儔侶

善曰春秋漢含章曰穴藏先知雨陰曠未集魚已歟喁巢居之鳥先知風樹木搖鳥

已翔韓詩曰鶴鳴于空婦歎于室薛君曰鶴水鳥巢居知風穴處知雨天將雨而蟻出壅上鶴鳥見之長鳴而喜 向曰

巢居鳥也穴處蟲也言蟲鳥豫知風雨由其穴處巢穴習性所知喻人若不曾為遠別何知慕侶之憂甚邪

園葵詩

五言

陸士衡

善曰晉書趙王倫篡位遷帝於金墉城後諸王共誅倫復帝位齊王囹譖機為

倫作禪文類成都王穎救之免死故作此詩以葵為喻謝穎 翰曰葵之為物傾心向陽

如臣事君以心敬也故託之為詩也

種葵北園中葵生鬱萋萋向曰鬱盛也朝榮東

北傾夕穎西南晞善曰淮南子曰聖人之於道猶葵之與日雖不與終始哉其鄉之誠也高

誘曰鄉仰也誠實也銑曰葵性衛足朝日出則東榮葉向東傾夕陽在西則傾心向日穎心晞日也零露

垂鮮澤朗月耀其輝善曰毛詩曰零露漙漙以沐之月零落也言露垂鮮澤以沐之月

舒光以照之蓋喻君之恩及臣也時逝柔風戢歲暮商焱五臣飛

善曰管子曰東方曰春柔風甘雨乃至楚辭曰商風肅而害之濟曰逝往也柔風春風也戢藏也商颺秋風也曾

雲無溫液嚴霜有凝威善曰鄭玄毛詩箋曰曾重也漢書曰孫寶曰當從天氣以

成嚴霜之威向曰曾雲無溫液謂重雲無憂雨也此上四句皆喻在吳被破而來也幸蒙高壙

德玄景蔭素蕤善曰爾雅曰牆謂之壙說文曰蕤草木華盛貌也翰曰至晉蒙天子之德以

蕤詩

深

祿我亦如高牆玄陰之影在陰素蕤蕤
花墉牆也玄謂墉陰之色玄黑景影也

豐條並春盛落
豐條並於春

葉後秋衰慶彼晚彫福忘此孤生悲
盛之時落葉後於秋時而衰也心喜晚彫以為福而且忘孤生之悲也謂從吳來至此孤官故也

思友人詩 五言

曹顏遠
善曰臧榮緒晉書云曹摅字顏遠譙國人也篤志好學參南國中郎將遷高密

王左司馬流人王直等侵掠城邑遇戰軍敗死之摅與歐陽建俱以名稱相得故作此詩

思之也
良同善注

密雲翳陽景霖潦潦淹
五呂庭除
善曰周易曰密雲不雨左氏傳曰凡

兩自三日以往為霖說文曰潦雨水也又曰
除殿階也 銳曰翳掩也陽景日也除階也

草寒風振纖枯
善曰鄭玄禮記注曰振動也
良曰纖細也枯槁木也

凜凜天

氣清落落卉木踈

善曰古詩曰凜凜歲暮杜篤首陽山賦曰長松落落毛萇詩傳曰卉草

也感時歌蟋蟀思賢詠白駒

善曰毛詩曰蟋蟀在堂歲聿其暮又曰皎皎白駒

駒食我場苗繫之維之以永今朝毛萇曰賢者有象白駒而去鄭玄曰絆之繫之欲留也翰曰蟋蟀詩篇名感歲暮也

白駒詩篇名思賢人也

情隨玄陰滯心與迴飄

五臣作隨俱隨玄陰

開塞不通為懷人也與迴風俱飛颺遠去見友人也

思心何所懷懷我歐陽子

善曰顏遠增歐陽堅石詩曰嗟我良友惟彥之選然此歐陽即堅石也向曰歐陽建也

精義測神

奧清機發妙理

善曰周易曰精義入神以致用也廣雅曰奧藏也機樞機也銑曰精爽之義

若測鬼神之深奧文思清機變動入妙理也

自我別旬朔微言絕于耳

善

論語崇爵讖曰子夏共撰仲尼微言以當素王劉子駿書曰犬子沒而微言絕禮記曰聲不絕于耳良曰十日為旬月

初曰朔微妙之言絕于我耳

寒裳不足難清陽未可俟

善曰詩曰有美一人

雜詩

深

清陽婉芳邂逅相遇適我願方毛萇曰清陽眉目之間也
翰曰詩云子惠思我褰裳涉溱溱水也故此事不足為難蓋
友人眉目不可待而見之俟待也
延首出階檐佇立增想似善曰阮
賦曰佇延首以極視芳意謂是而復非莊子徐無鬼曰夫越
之流人去國數日見其所知而喜去國旬月見所嘗見於國
中而喜及期年也見似人者而喜矣不亦去人滋久者思人
滋深乎向曰引領出望但益想其形似也階庭階也檐屋
也

感舊詩 五言

曹顏遠

善曰此篇感故舊
相輕人情逐勢

富貴他人合貧賤親戚離

善曰鷦冠子曰家富踈族
聚居貧兄弟離濟曰富

貴者雖不肖人皆附之以有所請求故雖他人亦合也
貧賤者雖賢人皆取之以無所窺望故雖親乃離也

廉

藺門易軌田竇相奪移

善曰史記曰藺相如出望見
廉頗相如引車避匿於是舍

人相與諫曰臣去親戚而事君者徒慕君之高義也今君與
 廉君同列廉君宣惡言而君畏之匿恐懼殊甚且庸人尚羞
 之況於將相乎臣等不肖請辭去漢書曰竇太后怒免丞相
 竇嬰太尉田蚡嬰蚡以侯居家蚡雖不任職以太后故親幸
 數言事多效士趨執利者皆去嬰而歸蚡也 純曰廉頗失
 權而門下賓客皆移於藺相如門後復位門客復來漢竇太
 后兄丞相竇嬰勢歸於太尉田蚡蚡雖去職以太后故言
 事多效人趨勢利者皆去嬰歸蚡也勢利相奪有如此者 晨
風集茂林棲 五臣 **鳥去枯枝** 善曰毛詩曰鳩彼晨風
 鬱彼北林國語優施歌
 曰服豫之吾吾不如鳥鳥鳥皆集於苑已獨集于枯黃石公
 女書曰樹杙者鳥不棲也 良曰晨風鷦也其集於茂林則
 栖鳥皆懼而去 飛就枯枝也
今我唯困蒙 五臣 **郡士所** 五臣 **背**
馳 善曰周易曰困蒙吝 翰曰言我困
 於蒙暗而羣賢士子皆背我而走
鄉人斲懿義濟
濟陰光儀 善曰春秋說題辭曰秉懿誠之義思至忠之
 功鸚鵡賦曰侍君子之光儀 向曰斲重斲
 美也言鄉人重美義濟濟盛
 多為我庇蔭假與我光儀也
對賓頌有客舉觴詠露

雜詩

深

斯

善同向江

向曰詩云有客宿宿則為頌美客也湛湛

詠此

臨樂何所歎素絲與路歧

善曰禮記曰執紼不

泣之為其可以黃可以黑高誘曰閱其別與化也濟曰今

臨歡樂何所為歎也蓋恐素絲遂染人心有易也路歧與之多失其所以據也

雜詩

五言

何敬祖

善曰贈答何在陸

秋風乘夕起明月照高樹

善曰賈逵國語注曰

閑

房來清氣廣庭發暉素

善曰暉素月光也古長歌行

靜寂愴然歎惆悵出

五臣游顧

翰曰清氣微風也暉素月色也

善曰仰視垣上

楚辭曰惆悵兮而私自憐向曰秋物凋落

草俯察階下露

善曰垣草易彫階露易墮言可傷也良曰垣墻也俯察下視也

心

虛體自輕飄飄若仙步

善曰言既悟二物故當全形養生列子曰南郭子綽充心

虛張湛曰心虛則形全劉梁七舉曰霍爾體輕 銑曰感瞻此時物見草露之理心達於虛無而覺體輕故若仙步

彼陵上栢想與神人遇

善曰古詩曰青青陵上栢文子曰天地之間有神人真人 翰

曰栢之耐寒而不凋故想與神人與之遇合求長生也

道深難可期精微非

所慕

善曰魏武帝秋胡行曰道深未可得名山歷觀行禮記曰德產之綴也精微鄭玄曰綴密也 濟曰大道

深遠難可期知精微之理亦非敢所慕也

勤思終遙夕永言寫情慮

尚書曰歌永言向曰勤勞遙長也

雜詩

五言

王正長

善曰臧榮緒晉書云王贊字正長義陽人也博學有俊才辟司空掾歷散騎待

雜詩

郎卒翰
同善注

朔風動秋草邊馬有歸心

善曰蔡琰詩曰北風厲兮肅冷冷胡笳動兮邊馬鳴

向曰感離別也朔此也邊馬胡馬也

胡寧久分析靡靡忽至今

善曰毛詩曰胡

寧忍予又曰行邁靡靡濟曰胡何寧安析離也靡報靡漸進也言何能安此分離之情漸進時序忽至今日

王

事離我志殊隔過商參

善曰毛詩曰王事靡盬左氏傳子產曰高卒氏有二子伯

曰關伯季曰實沈不相能后帝不臧遷關伯于商丘主辰商人是因故辰為商星遷實沈于大夏主參唐人是因其李也

曰唐叔虞我參為晉星尚書大傳曰書之論事離離若參辰之錯行法言曰吾不觀參辰之相比也宋衷曰辰龍星也參

虎星也我不見龍虎俱見良曰國家之事離別我昔往志殊方隔絕過於商參之星不可相望商則辰星也

鷓鴣鳴今來蟋蟀吟

善曰毛詩曰春日遲遲蒼庚啾啾聖主得賢臣頌曰蟋蟀俟秋吟

翰曰昔往春時相思忽已秋矣鷓鴣春鳥蟋蟀秋蟲

人情懷舊鄉客鳥思故林

五臣作人情舊鄉客鳥思栖故林善曰文子曰鳥飛反鄉依其所生銑曰鳥去巢而游者必還栖故所善曰文子曰鳥飛師

消久不奏誰能宣我心善曰韓子曰衛靈公將之晉至濮水之上而宿夜分而聞有鼓

新聲者而說之召師消而告之曰有鼓新聲者其狀似鬼神子為我聽而寫之師消曰諾因端坐撫琴而寫之師消明日報曰臣得之矣向曰師消占之善鼓琴者以喻不見所思之人誰復能宣通我心志也

雜詩

五言

棗道彥善曰今書七志曰棗據字道彥潁川人弱冠辟大將軍府遷尚書郎太尉賈充

為伐吳都督請為從事中郎遷中庶子卒翰曰晉書云據美容貌善文辭

吳寇未殄滅亂象侵邊疆善曰左氏傳晉侯問於士弱曰吾聞之宋災於是乎

知有天道可必乎對曰國亂無象不可知也向曰吳寇孫氏也殄絕象道也言亂我家國正道勞五軍旅

子命上宰作蕃于漢陽善曰毛詩曰价人推藩毛萇曰价善也藩屏也左氏傳晉

雜詩

開

樂貞子曰漢陽諸始楚實盡之穀梁傳曰水北曰陽漢陽漢水之陽也良曰上宰賈充也征吳都督江漢而道彥為之

從開國建元士玉帛聘賢良善曰周易曰大君有命開國承家小人勿用禮

記曰天子八十一元士王逸楚辭注曰天下賢人將持玉帛聘而遺之呂氏春秋曰聘名士高誘曰聘問之也將與興化

致治也濟曰賈充招聘賢士立於軍旅而用之建立元善也玉帛聘賢之重禮子非荆山璞

中善曰韓子曰楚人和氏得璞玉於楚山之

知玉者謂謬當進用如非玉登於王場羊質服虎文燕五臣翼假鳳

善曰揚子法言曰敢問質曰羊質而虎皮見草而悅見豺而戰也翰曰人之非材如羊有虎文色也驚鳥假為鳳

皇之既懼非所任怨彼南路長善曰曹子建贈白馬

飛向曰謂賈充用我懼不當所任怨嗟千里既悠邈路次

不堪任重致遠故云怨彼南路長僕夫罷五臣遠

限關梁善曰楚辭曰關梁閉而不可通向曰悠邈遠也限隔梁橋也

涉

五臣作陟

車馬困山岡

善曰曹子建雜詩曰僕夫早嚴駕楚辭曰僕夫懷方心悲翰曰僕

夫駕車馬人也陟升也

深谷下無底高巖暨穹蒼

善曰列子夏革曰激

海之東有大壑焉實惟無底之谷杜預左氏傳注曰暨至也爾雅曰穹蒼天也

銑同善注

豐草停滋

潤霧露沾

五百

衣裳

善曰毛詩曰晞湛露斯在彼豐草傳休奕雜詩曰溼露沾我裳

說苑曰孺子不覺露之濡裳翰曰豐長也言草上停霧露之滋閨行人拂之乃露衣裳

玄林結陰

氣不風自寒涼

善曰高唐賦曰玄木冬榮銑曰林深而黑故云玄林

顧瞻情

感切惻愴心哀傷

善曰廣雅曰感傷也

士生則懸弧有事

在四方

善曰禮記曰國君太子生三日卜士負之射人以桑弧蓬矢六射天地四方又孔子曰士使之射不能則辭以疾懸弧之義也韓詩內傳曰男子生桑弓蓬矢六射上下四方明當有事天地四方也

翰曰弧弓也人生男

子則懸弓於門左示有志在四方也

安得怕道遙端坐守閨房

翰曰人生志在

雜詩

深

四方何得恒常道
遙聞房之樂也
引義割外情內感實難忘善曰非有

先生論曰引義以正身
相引割情行於外而內之感別難可忘也
翰曰但為義道

雜詩五言

左太冲善曰冲于時賈充徵為記室不就因感人年老故作此詩

秋風何冽冽五言作
白露為朝霜善曰七詩曰兼葭蒼蒼白露為

霜柔條旦夕勁綠葉日夜黃良曰柔條木之生榮至秋節而成勁也霜沾於霜

明月出雲崖嗷嗷流素光善曰劉楨詩曰繳月垂素光銖

披軒臨前庭嗷嗷晨鴈翔善曰軒長廊之鴈也毛詩曰鳴

高志局四海塊然守空堂善曰局淮南子曰塊然獨處

壯善曰尸子曰八極為局淮南子曰塊然獨處

高志以四海為局小而終不遂志獨守空堂也塊獨也

齒不怕居歲暮常慨慷

善曰廣雅曰齒年也向曰壯齒謂少年也言少年顏色

不常居任忽即衰老故常為歎歲暮謂衰暮之年也慨慷歎聲也

雜詩 五言

張季鷹

善曰今書七志曰張翰字季鷹吳郡人也文藻新麗齊王問辟為東曹掾觀天

下亂東歸卒於家齊曰晉書云張翰有清才而縱任不拘時人號為江東步兵

暮春和氣應白日照園林青條若摠

五百翠黃

華如散金

良曰總集也言木之青條蒙密若集翡翠之鳥也華花也

嘉卉亮有觀

顧此難久就

善曰西京賦曰嘉卉灌叢爾雅曰就樂也毛萇詩傳曰就樂之久者也良曰雖嘉

卉信有可觀見其榮必有衰難久就樂感之於心也

延頸無良塗頓足託幽深

善曰呂氏春秋曰天下莫不延頸舉踵頓足也吳季重與曹丕書曰雖云幽深視險若夷翰曰引領望榮宦之路既

深

已絕矣乃復頓足下流託幽深之居榮與壯俱去賤與老相尋向曰壯少也貧賤衰老之至若故來而相尋歡樂不照顏慘愴發謳吟濟曰既以歡樂之色不照於顏故悲而發此歌吟也謳歌也謳吟何嗟及古人可慰心善曰毛詩曰發其泣矣何嗟及矣又曰我思古人實獲我心又曰仲山父永懷以慰其心翰曰貧賤不遇天之常理亦何謳吟嗟歎所能及也但古人有甘貧賤知天命者可以自慰也

雜詩十首 五言

張景陽

秋夜涼風起清氣蕩暄濁良曰蕩精洗也蜻蜩列吟

階下飛蛾拂明燭善曰易通卦驗曰立秋蜻蜩鳴崔豹古今注曰飛蛾善拂燈火也銑曰

蜻蜩秋蟲也燭燈也 君子從遠役佳人守榮獨善曰君子謂夫也毛詩曰未見

君子曹子建雜詩曰南國有佳人楚辭曰聞
佳人兮召予濟曰佳人也離居幾何

時鑽燧忽改木善曰古詩曰同心而離居楚辭曰將以
遺方離居論語曰鑽燧改火禮含文嘉

曰燧人始鑽木取火炮生為熟鄉子曰春取榆柳之火夏取
棗杏之火季夏取桑柘之火秋取柞櫨之火冬取槐檀之火

向曰言與夫離別而居幾時也燧火也忽疾
也改木謂改其鑽火之木也謂經久時也

房櫳無行
跡庭草萋以五臣綠善曰說文曰櫳房室之疏也古詩
作已綠曰秋草萋以綠翰曰櫳亦房之

通稱萋
盛兒
青苔依空牆蜘蛛網四屋善曰淮南子曰窮
谷之滂生以蒼苔

說文曰鬻蠶蝥也魏文帝詩蜘蛛繞戶牖野草當階
生論衡曰蜘蛛結絲以網飛蟲人之用計安能過之

多所懷沈憂結心曲善曰古詩曰感物懷所思曹子建
雜詩曰沈憂令人老宋玉笛賦曰

武毅發沈憂毛詩曰亂我心曲又
良曰感此時物憂氣結之於心也

大火流坤維白日馳西陸善曰毛詩曰七月流火毛
長曰火大火也淮南子曰

解

坤維在西南又曰斗指西南維為立秋續漢書曰日行西陸謂之秋杜預左傳注曰陸道也

見西南餘同善注浮陽映翠林迴森五臣作翳弱綠竹善曰陽

向曰浮陽日光也飛雨灑朝蘭輕露路栖叢菊銑曰

其上也香草而露霑龍蟄直暄氣凝天高萬物肅善曰

曰龍蟄之蟄以求伸也禮記曰仲秋之月蟄蟲坏戶黃雅曰

疑止也楚辭曰悲哉秋之為氣天高而氣清毛詩曰九月肅

霜毛萋曰肅縮也霜降而收縮萬物也尸子曰西方為秋秋

肅也萬物草木肅敬禮之至也良曰七月龍蛇蟄藏而夏

暄之氣凝而為霜露秋物凋落天弱條不重結芳蕤

地廓然而高萬物皆被肅殺之氣善曰文子曰冬水可折夏條可結時難得而易失

豈再馥

善曰文子曰冬水可折夏條可結時難得而易失

芳草之華豈能再香也

蕤草木華也馥香也

史記鄒衍曰中國名赤縣中州也中國外如赤縣州者九乃所謂九州也於是有瀛海環之人民禽獸莫能相通者如一

人生瀛海內忽如鳥過目善

區中者乃為一州如此者九乃有大瀛海環之其外天地之外也濟曰九州外有瀛海以繞人國言人居於此中死生

之疾如鳥飛於目前也忽疾也夫前脩兮非世俗之所服蔡琰詩曰竭心自勗厲

川上之歎逝前脩以自勗善曰楚辭曰蹇吾法

前脩猶前賢也子在川上云逝者如斯夫不捨晝夜此前賢所以自勗勉也

金風扇素節丹霞啓陰期善曰西方為秋而生金故秋風曰金風也河圖曰崑

崙山有五色水赤水之氣上蒸為霞陰而赫然魏文帝芙蓉也詩曰丹霞交明月銑曰秋為白藏故云素節赤雲起則

雨能開陰之氣候也騰雲似涌煙密雨如散絲寒花

發黃采五臣作彩秋草含綠滋翰曰寒花菊也彩色也秋草蘭也滋潤也閑

居玩五臣作翫萬物離羣戀五臣作念所思善曰曹子建雜詩曰閑居非吾

志漢書曰司馬相如稱疾閑居范曄後漢書梁竦歎曰閑居可以養志禮記子夏曰吾離羣索居亦已久矣銑曰此持

雜詩

閑

感物則離羣之情
相戀所思之人也
案無蕭氏續庭無貢公綦
善曰

漢書曰蕭育與朱博為友著聞當世時人為之語曰蕭朱結綬王貢彈冠往者有王陽貢公說文曰續書版也班婕妤賦

曰俯視兮丹墀思君兮履綦晉灼曰綦履跡也良曰蕭育與朱博為友王陽與貢禹為密交述此兩事思友人不相往

來也續書也
高尚遺王侯道積自成基
善曰周易曰不事王侯高

綦行跡也
尚其事文子曰積道德者天與之地助之列子曰無為無治謂之道基也向曰基本也高尚不仕離去王侯道積於身

自成基
至人不嬰物餘風足染時
善曰莊子曰不離

本也
南伯子綦曰吾與之乘天地之誠不以物與之相嬰於朝曰至道之人不嬰亂於物其餘風足以染學於此時也

朝霞迎白日丹氣臨暘谷
善曰丹氣謂赤水之

湯谷濟曰日出之際東方有赤氣若
翳翳結繁雲森
善曰丹氣謂赤水之

與暘谷日出更朝霞亦丹氣也
森散雨足
善曰毛詩曰暘暘其陰毛萇曰如常陰暘然翳

與暘古字通論衡曰初出為雲繁雲為繁祭雍

霖賦曰瞻玄雲之晡晡懸長雨之森森
良曰翳翳雲初出見森森雨散貌

輕風摧五臣作推勁

草凝霜竦高五臣

木

善曰楚辭曰漑凝霜之紛紛銑曰竦猶驚也

密葉日

夜踈叢林森如束

翰曰木葉密則枝重葉既踈落條輕上指森森然如束也

疇昔

歎時遲晚節悲年促

善曰左氏傳羊斟曰疇昔之羊子為政鄒陽上書曰至其晚節末路

向曰疇昔以時歎歲時來遲晚節衰暮悲年華促也

歲暮懷百憂將從季主卜

善曰史記曰司馬季主者楚人也卜於長安東市宋忠與賈誼遊於市中謁司馬季主請卜

銑曰百憂言多也將求季

主卜之吉凶安在也

昔我資章甫聊以適諸越

善曰章甫以喻明德諸越以喻流俗也莊子曰宋人

資章甫而適諸越越人敦髮文身無所用之司馬彪曰敦斷也資取也章甫冠名也諸於也爾雅曰適往也

也言將此冠適越而貨

行行入幽荒歐

五臣作甌

駱從祝髮

善曰史記曰東

雜詩

深

陽春巴人二曲陽春高曲和者甚少巴人下曲和者數千人
故知能否斯別亦猶章甫與斷髮之異而賢者與小人不同
流俗多昏迷此理誰能察善曰禮記曰不從流俗鄭
玄曰流俗失俗也 翰曰
人皆不識賢
愚之甚殊也

朝登魯陽關狹路峭且深流澗萬餘丈圍木數

千尋善曰使仲雍荆州記曰其北有四關魯陽伊關之屬
也鄆元水經注曰魯陽關水出魯陽關分頭山說苑

齊王曰大國之樹必巨圍應劭漢書注曰八尺曰
尋良曰魯陽關名其山峻阻路狹也峭峻也 咆虎響

窮山鳴鶴聒空林善曰說文曰咆嗥也杜預左氏傳注
曰聒聒也 齊曰咆號鳴也窮山空

山也聒聒聲多也 淒風為我嘯百籟坐自吟善曰漢書息夫躬
絕命辭曰秋風為

我吟莊子子游曰地籟則眾竅是無故自吟曰坐也良
曰淒寒也肅風聲也百籟謂諸孔穴草木風所激而為聲 感

物多思情在險易常心揭來戒不虞挺轡越飛

雜詩

關

岑

善曰劉向七言曰竭來歸耕永自踈周易曰君子以除戎器戒不虞翰曰感此山藪之物思情多在此險阻

復有所懼故易恒常之心濟曰竭去也見險阻恐有顛墜故戒不虞虞度也險事不可測度恐有非常也挺猶舉也飛

岑高 王陽驅九折周文走岑峯

音吟善曰漢書曰琅邪王陽為益州南

山也史行部至邛轅九折阪嘆曰奉先人遺體奈何數乘此險以病去及王遵為刺史至其阪問吏曰此非王陽所畏道邪吏

對曰是遵叱其馭曰驅之王陽為孝子王遵為忠臣然此言王陽驅九折蓋驅馬而去之也公羊傳曰百里奚與蹇叔送

其子而戒之曰爾即死必殺之靈巖是文王之所避風雨者也何休曰其處阻險故文王過之驅馳常若避風雨也向

曰周文王行過險阻則走如避風雨也岑峯險阻貌經阻貴勿遲此理著來今

善曰漢書杜業上書曰深思往事以戒來今向曰經阻勿遲恐墜也言思往古王陽文王之事故戒之於今日也

此鄉非吾地此郭非吾城羈旅無定心翩翩如

懸旌

善曰左氏傳陳敬仲曰羈旅之臣戰國策楚王曰寡人心搖搖然如懸旌終無所泊銑曰旅心不定如

懸旌於風翩翩而飛是時從軍行也
出觀軍馬陣入聞善本**鞞鼓聲**

善曰禮記曰君子聽鼓鞞之聲則思將率之臣陣或為塵周禮注曰鞞小鼓也良曰鞞大鼓也**常懼羽**

檄飛神武一朝征善曰漢書高祖曰吾以羽檄徵天下兵班固漢書高紀述曰實天生德聰明

神武齊曰羽檄軍書**長鈇鳴鞘中烽火列邊亭**善曰

相通者神武天子也**長鈇**名也曹植結客篇曰

焚辭曰帶長鈇之陸離王逸曰長鈇劍名也**捨我衡門衣**善作

翰曰長鈇神劍名冠敵將至則必**更**依善作

被縵胡纓善曰毛詩曰衡門之下可以棲遲莊子趙太子

向曰衡門衣謂野服今將捨而去**疇昔懷微志惟幕**

竊所經善曰帷謂謀於帷帳也兵書曰將軍於營張幕也

何必操干戈堂上有奇兵善曰呂氏春秋曰士丑陸

雜詩

深

宜 24

之南面之牆壁於其前而不直西家潦注於庭下而不止問其故子罕曰南家鞿工也吾徙之其父曰吾恃鞿而食三葉矣今徙求鞿者不知吾處吾將不食故不徙也西家高吾宮卑潦注吾宮也今故不禁也荆適與兵攻宋尹施歸諫而止孔子聞之曰夫脩之廟堂之上折衝千里之外其司城子罕之謂乎高誘曰鞿出也鞿履也孫武兵法曰奇正還相生若環之無端也 翰曰何必操干戈乃為用兵坐於廟堂之上以運籌策勅敵必滅可謂奇兵也

間制勝在兩楹

善曰晏子春秋曰晉平公使范昭觀齊國政景公觴之范昭起曰願得君之樽

折衝樽俎

為壽公令左右酌樽以獻晏子命撤去之范昭不悅而起僂顧太師曰我為奏成周之樂太師曰盲臣不習也范昭歸謂平公曰齊未可并吾欲弑其君晏子知之吾欲犯其樂太師知之於是輟伐齊謀孔子聞之曰善不出樽俎之間而折衝千里之外晏子之謂也高誘曰折衝者衝車所以衝突也敵之軍能陷破也欲攻已者折還其衝車於千里之外不敢來也孫子兵法曰水因地而制行兵因敵而制勝李奇漢書注曰制折也漢書杜鄴說王音曰所接雖在楹階俎豆之間其於為國折衝厭難豈不遠哉兩楹實主之位也良曰折者折挫前敵衝者衝突於鋒銳也制勝謂制謀必勝

也樽酒樽也粗致肉盤也兩楹謂階
間也言為籌策於此乃可制勝也
巧遲不足稱拙速

乃垂名
善曰孫子兵法曰兵聞拙速不睹工久陸賈新語曰建大功於天下者必垂名於萬世也
翰曰兵

權不尚巧遲尚拙速也垂名謂強也

述職投邊城羈束戎旅間
善曰尚書大傳曰古者諸侯之於天子五年一朝見

其身述其職述其職者述其所職也長楊賦曰永無邊城之患濟曰羈束猶拘束也
下車如昨

日望舒四五圓
善曰張平子四愁詩序曰衡下車治威嚴漢書曰班伯為安襄太守其下車作

威吏民竦息楚辭曰前望舒使先驅王逸曰望舒月御也向曰下車謂始至也四五圓謂經四五月也
借問

此何時胡蝶飛南園
善曰莊子曰莊周夢為胡蝶栩栩然司馬彪曰蝶蛺蝶也銑

曰欲明時候故自發問此何時也胡蝶飛謂春時南園謂故鄉宅之南
流波戀舊浦行雲

思故山閩越衣文蛇胡馬願度燕土風安所習

雜詩

開

由來有固然

善曰漢書曰漢立無諸為閩越王王閩中蘇武書曰越人衣文蛇代馬依北風君子

於其國也愴愴傷於心度燕即依北風也左氏傳晉侯曰鍾儀樂操土風東京賦曰凡人心是所學體安所習魯連子譚

子曰物之必至理固然也翰曰閩越國人皆刻鏤其身為蚺文如人衣服也胡馬本北方故心願度燕也且土風何所

習哉蓋由來有之固然也

結宇窮岡曲耦耕幽藪陰

善曰論語曰長沮桀溺耦而耕鄭玄周禮注曰藪大

澤也濟曰結構屋宇於深山之曲耦謂耕田之器幽藪謂幽遠之數澤也澤比曰陰窮深岡山也荒庭寂

以五臣閑幽岫峭且深淒風起東谷有滄奄興

南岑

善曰毛詩曰有滄萋萋興雨祁祁毛萋曰滄雲興貌滄與奔同說文曰山有穴曰岫良曰荒庭謂草木

生於庭也幽遠之處山峯峭峻入之復深也向曰滄起雲兒言有雲起於南岑也雖無箕畢期

膚寸自成霖

善曰尚書曰月之從星則以風雨孔安國曰月經于箕則多風離于畢則則多雨公

羊傳曰觸石而出膚寸而合不崇朝而徧天下者唯太山雲也何休曰膚寸四指為膚 銑曰箕星主風畢星主雨期會也月與箕會則風畢會則雨言雖無此星月之澤雉登龍會但起膚寸之雲以成霖雨也霖霖三日雨也

五臣作隴雉寒援擁條吟 善曰莊子曰澤雉十步一啄百步一飲 翰曰雉也擁條謂抱樹也

也 碻 善從 壑無人跡荒楚鬱鬱蕭森 善曰長笛賦曰人迹罕到

說文曰森林叢木也 向曰荒草也 木叢生曰楚鬱盛多也蕭森條長兒 投耒 盧 會 循岸垂時

聞樵采音 善曰左氏傳曰楚公子弃疾過鄭禁芻牧樵采不入田不推樹不采藝杜預曰藝種也 濟曰

投弃也耒耕具也言弃耕而循 其岸邊時聞樵采之人歌音也 重基可擬志迴淵可

比心 善曰春秋運斗樞曰山者地其顛子曰登高使人意 遐臨深使人志清 良曰重基山也其高可以擬志

迴淵深淵也其清 而深可以比心也 養真尚無為道勝貴陸沈 善曰 曹植

辯問曰君子隱居以養真也王逸楚辭注曰守真玄默也莊 子曰天無為以之清地無為以之寧故兩無為相合萬物皆

雜詩

開

信 2

化人孰得無為哉韓子解老子曰所以貴無為無思為虛者謂其意無所制也慎子曰夫道所以使賢無奈不肖何也所以使智無奈愚何也若此則謂之道勝矣又曰道勝則各不彰莊子曰孔子之楚舍於蟻立之漿其鄰有夫妻臣妾登極者仲尼曰是陸沈者也是其市南宜僚邾郭象曰人中隱者譬如無水而沈也翰曰養真謂任性縱逸所尚於無為也道勝謂之勝者所貴隱身也陸沈謂無水而沈淪於山林也

游思竹素園寄辭翰墨

林 善曰風俗通曰劉向為孝成皇帝校書籍皆先書竹為易判定可繕寫者以上素也今東觀書竹素也歸田賦曰

揮翰墨以奮藻長楊賦曰籍翰林以為主人 銑曰竹素皆乃古人所用書之者言游思古人典籍也言園謂廣也翰筆謂寄文辭於筆墨之

林言材者謂多也

墨 麗 **躍重淵商羊儼野庭** 善曰淮南子曰儼牛駢毛宜於廟牲其於致雨

不若墨蜮高誘曰黑蜮黑蛇也潛於神泉能致雲雨家語曰齊有一尺之鳥飛集公朝下止於殿前舒翅而跳齊侯大怪

之使使聘曾訪諸孔子孔子曰此名曰商羊水祥也昔童兒有歪其一脚振詠兩臂而跳且謠曰天將大雨商羊鼓舞今齊

有之其應至矣告趣洽溝渠脩堤防將有大水為災須史大霖水溢汎諸國傷害民人唯齊備不敗也 向曰蛟虵也生

於深淵若踊出則致雲雨商羊 飛廉應南箕豐隆迎

鳥亦致雨水也皆天將降雨候 善曰楚辭曰後飛廉兮使奔屬飛廉風伯也楚辭曰

號屏 吾令豐隆乘雲兮王逸曰豐隆雲師也楚辭曰屏翳

起雨何以興之王逸曰屏翳兩師名也號呼也興起也言

兩師呼則雲起而雨下也 翰曰飛廉風神應於南箕生謂

好風故也豐隆雷神號屏兩師 雲根臨八極雨足灑

故雷神迎之風雷雨相成助也 善曰淮南子曰八絃之外有八極八極之雲是雨天

四溟 善曰淮南子曰八方之極也 良曰八極四方八角也四

溟謂四海也謂 霖瀝過二旬散漫亞九齡 善曰言今

天下雲徧起也 已過二旬水流散漫亞乎九齡也鄭玄詩譜曰堯之末洪水

於堯 階下伏泉涌堂上水衣生 善曰高誘淮南子注

曰伏 潛也 洪潦浩方割人懷昏墊情 善曰尚書曰湯湯

雜詩

開

曰割害也水方為害也尚書禹曰洪水滔天浩浩懷山襄陵
下民昏墊孔安國曰昏替墊溺皆病水災 向曰洪大也潦

雨水也言大水浩浩然方為 患害下人懷昏溺之情也 沈液漱陳根綠葉腐父

秋莖 善曰漱蕩也鄭玄毛詩箋曰陳根可拔 銑曰沈液
雨水也言漱蕩草根皆陳萎也而木葉之莖以水久

注亦以 腐爛也 里無曲突煙路無行輪聲 善曰漢書徐福上
書曰曲突徙薪無

恩澤 翰曰閭里室宇皆已頽壞則竈之曲突水 環堵自
所奔流故無煙也水深塗泥車輪之行故無聲也

頽毀垣閭不隱形 善曰禮記曰儒有環堵之室廣雅曰
墉垣牆也釋名曰墉容也所以蔽隱

形容也 良曰環堵人之小室也閭里 尺燼重尋桂紅
門也皆頽毀故人家不復隱形也

粒貴瑤瓊 善曰戰國策曰蘇秦之楚三月乃得見王談卒
辭行楚王曰先生不遠千里而臨寡人曾弗肯

留願聞其說對曰楚國食貴於玉薪貴於桂謁者難見如鬼
王難見於天帝今令臣食玉炊桂因鬼見帝其可得乎漢書

曰大倉之粟紅腐而不可食也 良曰燼薪也紅粒米也謂
有水災生者失業故一尺之薪價重於一尋之桂而米亦貴

卷之三

於玉也。君子守固窮在五臣約不爽貞善曰論語曰子路溫見曰君子

亦有窮乎子曰君子固窮左氏傳晉成鱗曰君利思義在約思純爾雅曰爽差也周易曰貞正也銑曰君子雖與約儉

之代不爽雖榮田方贈歟為溝壑名善曰說苑曰子思居衛溫袍無

貞忘之志襄二旬九食田子方使人遺狐白之裘恐其不受因謂之曰吾假人遂忘之吾與人如弃之子思辭曰役聞忘與不如遺

肯受於溝壑役雖貧不忍身為溝壑故不敢當卒不取志

於鳥陵子比足五臣黔婁生善曰孟子章句曰陳仲子豈不誠廉士哉居於陵三

日不食耳無聞目無見井上有李實蠶食者過半矣匍匐往將而食之三咽然後耳有聞目有見也仲子織獲妻辟纒以

易之劉熙曰陳仲子齊一介士也蠶蟲也李實有蟲食之過半言仲子曰無見也仲子自織獲妻紡纒以易食也緝續其

麻曰辟練麻曰纒也列女傳曰黔婁先生死仲子弔之曰先生何以為謚妻曰以康為謚曾子曰先生在時食不充虛衣

不蓋形何樂於此而謚為康乎妻曰先生君嘗欲授之政以

為國相而辭不為是其有餘貴也君嘗賜之粟三十鍾先生

雜詩

開

不受是其有餘富也其謚為康不且何也皇甫謚高士傳曰黔婁先生者齊人也脩清節不求進翰曰於陵子仲隱於陵地楚王聞其賢使持百金聘之不受黔婁先生亦賢人魯公使致禮粟三十鐘將用為相先生辭而不受故景陽慕也

六臣註文選卷第二十九

開化圖

開化圖書館

kaikwa library

開化圖書館

Kaichua library

開化圖書館

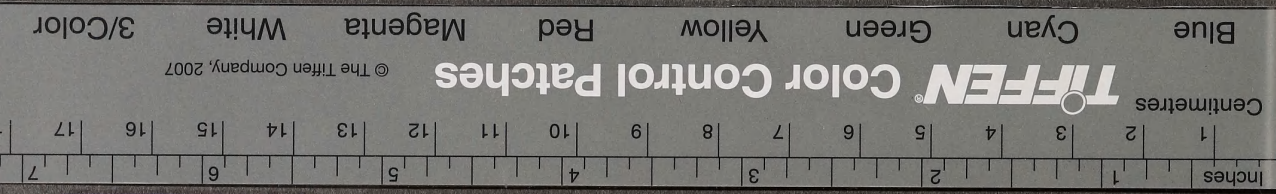
Kaishua library

開化圖書館

Kaishua library

開化圖書館

Waihua library



六臣註
文選
一五

開化圖書館
Kashua library

開化圖書館

Kaichua library

Inches 1 2 3 4 5 6 7

Centimetres 1 2 3 4 5 6 7 8 9 10 11 12 13 14 15 16 17

TIFFEN Color Control Patches

© The Tiffen Company, 2007

Blue Cyan Green Yellow Red Magenta White 3/Color