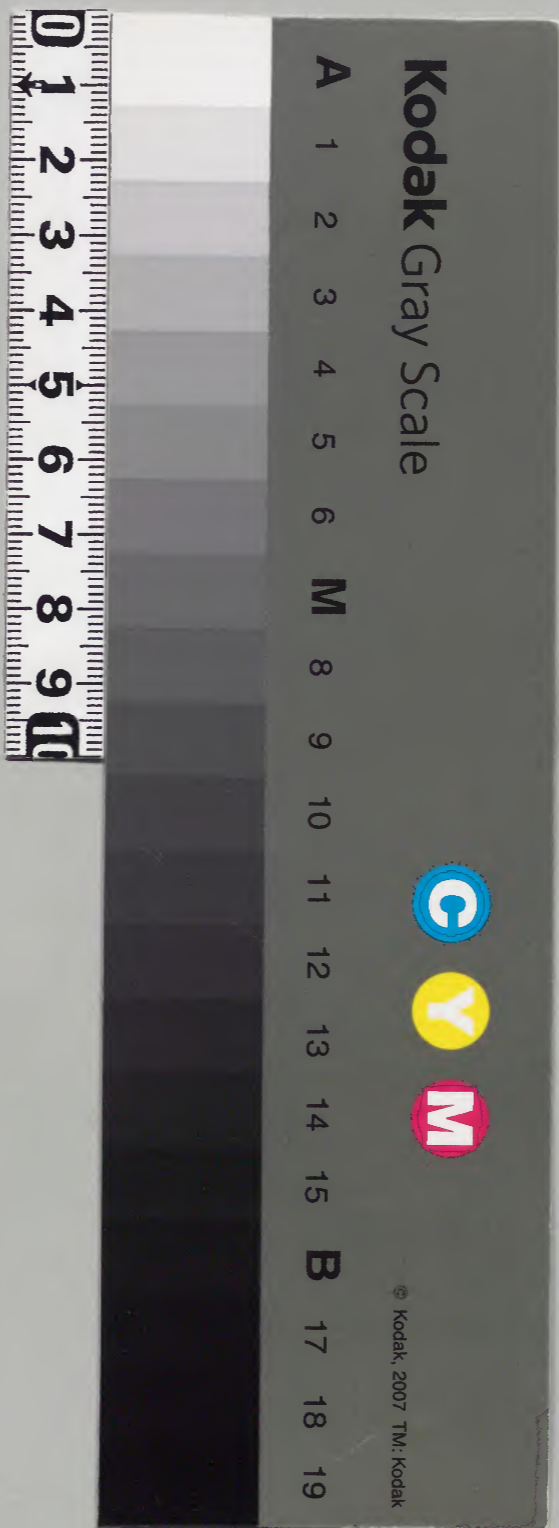


愚昧記

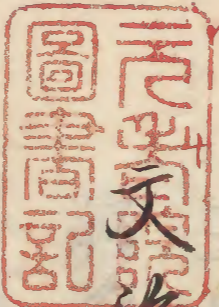
和書門		
類	二	八
號	一	八
函	七	一
架	三	一
冊	二	一

内閣文庫		
和書類	八八二	一三
一	八	一
函	一	二
架	一	〇
冊	一	〇

内閣文庫	
番號	和 8812
冊數	12 (10)
函號	161 75



綴じ部(喉部分)の文字など開きが不鮮明な箇所あり

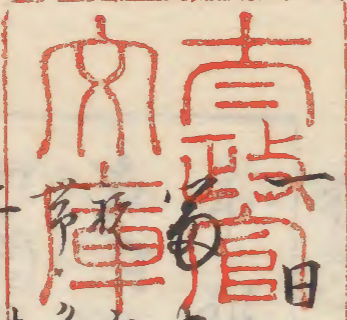


治六年

建久元年之

朽木文庫

正月



丙辰天晴春序可樂在此兒

干时抄改干时抄改立中门外山内列

前密福立中门东砌内抄改立

布外列立右中门东抄改立

礼了拜堂上干时抄改中门外抄改立

唯小时退书干时抄改同右

松明正四系之此為多路内然有
觀樂一條系也

深東陳用一吹古舞轉左中乃叙
從四下ノ市釋大方ノ市ノ位之
五位中乃多ノ位收叙四位ノ者少
事平已可將ノ高運ノ位也
坂是場ノ位ノ位ノ位ノ位ノ位
莫少不之如仕明坂日ノ拜
翠之古運ノ位ノ位ノ位ノ位
少之也叙後之役ノ再叙云之位早
連ノ去年七月記多叙之

文治六年三月二日戌午晴七日五上正元膳日之午時以蓋蓋危極系四此系系也

經花法門系上下前大下物多多用和院敷坂門創之先向而後
見此紫束之儀不若沿修平敷大略也先創似海酒
机木西牙三回也西而立之左大卜無也力ノ道也

市粗心以乃系在中并親雅朝下件并紫束司之平不
左府系入乞波珍知凡暫之行之之乃聊病ノ樂以居

小廟系系凡二位大納言蓋身持共納言海字系在付所
乐以言波之同初人左補家客来之執柄命ノ慶叙
代波用書兩系以叙ノ万神屋前仔奉ノ

乃不同ノ中院之注由定ノ交吉時已凡多繼新出
此也於之波ノ院也又今日平波而叙故日ノ有也

凡為平中云已大事之也之故十院凡但刻限色

案尤不便又後之故中之系取卒之凡依此元唯

可之辨役依之故行り凡頂之 市 五季

二條大洲之舊名樓大洲之舊名良久 总仗在(頂)左府及系总教改門今量執百大外化

仰尚致四侯之具吾次 以大成歸字和总執之有左

府之盡由死而劍与林聖前及后之 以系案改中

院り頂致侍由進事之 受日景已傾不侍由進之

且一有由也之得之故侍凡左府故多合之之已決り

志了致侍由進事凡左府故合以中し以存良久亦案改

系之役後致侍由進事凡左府故合以中し以存良久亦案改 日後

主之受候か由中由并以上漢年改候式 之方左改大卜降日市及果階古陣度存壁外放

总執 改立戸間小面之系は後し後兵中并輔一 副装系 市也系小 入系孔門内之弓右回改区下由至弓先也之

左大卜又右敷改門内右執 改地 右 右幸入室仁

門自室陽及壇上而行 軒廊 其間立西一回左

有之东二回其間 其目以間経梅樹東而右有又目

东二回歩連 途同文 是之庭中 但西上北面之

相在再拜 有梅 淨奉改区 之軒廊 可

加神名而西也 市 日下歸 但依野長難堪中間懸虎古陣凡 次古

正不軒廊北傍門付見之候 改下又右軒廊 淨梅樹北以後南階前 當梅樹札取

初儀 必西壇院 笠下院 奉 左之階之 徳心後 以候 之

正代長定凡梅接之徳心之徳心之 懸一 次内巻助 凡傳 市内力 凡之又 通竹 札取 凡室并 市院下 改院 之 節 役 是 札 不 是 候 云 云 昇 西階 院 養 子 教 之 而 庭 西 亦 二 回

黃子敷

中央

①

以右或想堂上中庭間方右舉枕如第多時一

次右

大下列東壇洗器下洗卒

之水先懸午水

內苑見疑午日方東階下

晚靴皆

中乃之鏡

昇階

之而黃束才二間櫛

蓋亦以黃字以

以古尖卜入月二床再

母屈東才

二間斜必東西等風下名之指箭交唐更

內侍授之

自中庭東間亦南庄入自中庭回洗愧基下昇

之情形尋西庭亦用蓋置之授凡中積細香覆

蓋退下授箭右四倚西云中格与根之方之改大卜入

自西才二間冊屋店亦西中屏凡下取由別也而愧

高東打入自中庭回

奏祝既り昇此基在亦如中射退下授箭左四仰

而庭西行也才二間立卒所次左大卜余之愧基下

是節天永場川左有長

昇愧基用唐更取副才

理中庭負納副西段蓋古迴也

以右并降忠之五

振賜亦不見一印不見大概二殿下

乃大下乃大下庭居陣

在懸后振賜亦不見一印不見大概二殿下授箭余由河凡次女官振賜亦不見一印不見大概二殿下柳柳箱宗女

役由者扣次皇帝忌期衣由繼版地功在上下

少知波布告者中繼中深未階黃子敷西行

入自西才二間西頭机西之件机机也西之乃儀及有

四一各親雖三月五日之云云乃於也凡身系之立机下指

凡以万作存而院才方不之能之能震布元已持七車引震奇酒

海下押七震布酌入醴退立卒有左段右下昇

西階入才二間之云卜次方楸冠而孔醴至东川當
北階同小西之變代醴居麥祝行丁糸之宛悅
是前勝可之舞○ととと退下板而右自車
以同 西階下次靴履楸樹西而當右仗而立物
帝九五冥黃蒼而禮次在卜見右改卜楸樹當
上月楸自而楸十行既懷臺下先而昇悅是孔
干綢之と退下五節小帝受之先案塔塔之置著
竹在卜楸節之糸竹之也本置之楸節在四
神率路下自尔階次靴也新廊东二間後階前

自階巽及練凡後階前在
則練而練安五列立一ツ
神楸樹左改卜北面亦之而頭

階前ヲ初階天加坤行心事為有二見凡楸樹北或既而之
二所案 後階前西行吏紳了而行心舊化或既楸樹北或既而之

以文章集以係凡

以文章集以係凡

以文章集以係凡

以文章集以係凡

大下再拜

退入心乃平心以下

如教改門

宣陽門

宣陽門

禮石中并楸花其朝下糸懸折之
大史史在乃平伏下不猶大卜也

大史史在乃平伏下不猶大卜也

至鳥曹司外為執

色代不入心中心為

理奇心下心為子

北以拜候階

拜階

在是 系院前心也

○ 总元子

二位大御之心為乃下 目相外 东行 入自當間心总

在右中并款拜少御之 條階并外記 史下并石使心总

麻子如前令古使欲 並武由通功 外記 是生既

是心以並是

是心併式元日而令外并

或之為心之是而元祿 新或元又七日外并是或并

否則不審而為誌可先例多以此式可但希是

項用門圍可志好用門可不知左也右曹久也來

跪壇下云云儀之以向不吊祀在左側之下皆

降階西行入自取明門東扉刻立標下以下五

儀列之異位者二儀了其雜色少通在三位中列之

稱舞之左也退出自取明門跪入自敷改

門後儀在左下不為外奇而以左也持之儀

以外鄉相不細紗祿部刻重祥舞退也

柝下之四姓名五又視右之也少左儀答

之向之連序之不開又為版音被可也

終不見以之歛勸亞門花以靴祿朝靴子為人之儀

次竹奏橫笛柝下也柝子左也柝子右也

柝源了柝柝柝柝柝柝柝柝柝柝柝柝

柝柝柝柝柝柝柝柝柝柝柝柝柝柝

柝柝柝柝柝柝柝柝柝柝柝柝柝柝

柝柝柝柝柝柝柝柝柝柝柝柝柝柝

柝柝柝柝柝柝柝柝柝柝柝柝柝柝

柝柝柝柝柝柝柝柝柝柝柝柝柝柝

柝柝柝柝柝柝柝柝柝柝柝柝柝柝

柝柝柝柝柝柝柝柝柝柝柝柝柝柝

柝柝柝柝柝柝柝柝柝柝柝柝柝柝

柝柝柝柝柝柝柝柝柝柝柝柝柝柝

柝柝柝柝柝柝柝柝柝柝柝柝柝柝

柝柝柝柝柝柝柝柝柝柝柝柝柝柝

抄政事 同日所

次一向在泉院

紫衣

同紫衣

江梅絨

中紫衣

中任儀

巡方常

拜賀日 不令為深紫衣 指日 亦仕料

不細儀已 依拜 在元日 不仕不快

有之 方當 元時 者代 之 伊打 之 以

所 之 之 池 自 去年 依 有 内 儀 池

之 之 係 也 位 祀 之 意 紫 衣 附 有 之 之

之 之 祀 須 務 人 以 池 之 始 之 始 宜

用 巾 袍

存 陸 才 已 人

但例 臣 又 人 古 一 人 支 折 祿 變 言 亦 逆 也

所 折 易 之 已 人 之 折 之 一 也

清 季 亦 常 古 兵 清 尉 貞 宗

又 相 見 之 良 等 六 人 雜 久 已 人 之 毫 一 人

清 季 幼 雅 之 乃 為 換 折 前 之 在 矣 也

之 乃 在 矣 乃 拜 賀 既 身 當 袴 之 梅 臺 相 以 祿 乃

親 雅 類 下 之 例 凡 當 之 例 之 之 矣

為 節 矣 之 之 之 矣 之 矣 之 矣 之 矣

矣 也 矣 之 自 存 存 亦 亦 之 之 矣 之 矣 之 矣

之 但 攝 政 也 又 被 亦 亦 之 矣 之 矣 之 矣

其 日 庚 申 天 晴 以 元 暇 存 案 之 末 刻 系 門 之 矣

入陽明門見之在府被多一乃之平宣陽門外

被竹立平之寄于前在府之生步化之所似也被り之候是

し西別り也入自化浦門急使此中細之親候也

一人在府家次人々入在府又被系急之道轉

百外死被四徳日項し字海下云但大原例之養勞樂は府外死候所也昨尚中云外死養而之れは被答

云而之養之師尚速也云P三也平問在府云宣命

尊養為被答云而之養之候是而急候也

外候養之而候時不養之れ久お并嘉應被養

嘉廣交被養之系師元雜頼業云可中候

之と平之礼業不之候雖外死云と上卿催候

外死雖中而候被宣命外死不及之候れ入道

九府之例宣命不養單乞恒例也例替候時

答之玉也り希代之乞之養之平又偷養人

天永好意本日元日幕急被加り之る依加り

好意養單り心之思元幕急宣命例状

之雖不之養單依加り好意養之被去之る候

之養之か平急存候是而之候不及候候又或外

他養專不之依宣命也

下人下被存之少平下本敷政門庭下

親雅卿後大中并梅袍下深懸也之

大兵史元府平候平不稱下下也也外并一

梅弁梅範少細之形也外死吏下之右使急

庭下之候存仕之右外配一系急流下壇下

授後其家女、如年置酒是此次上壽友下在

此年此階下 禮列上自好加列摘次群下 群舞

上古三禱萬歲也兼此以事但久未育以

子法性了深固故咳一次群婦 其意 与在

之代 九府依取勞 不群堂上 也也 也也

立器壇上而面 其外記个押篇紙外記編不用意

通之 押既 屏堂上入母屋东一間西行

為年二元子群 押之 一瓦子二押之 乃乃下

之時之 乃一 次作中乃之時婦 令催也

膳之時 不後之時 譯 無音伏之時 抄改改答之時 子

聲之時 不之時 記 此伏之時 居別 伏願也

膳 西階 次后居下 餽 餽之時 但乃居

公時婦 一 市 居 而升上 齋 抄 作 天 齋 托 托 雜 教

中 不 之 得 也 人 抄 抄 改 改 自 之 市 儀 之 而 公 是

懸 下 著 市 下 從 之 次 佐 蛇 奏 次 係 仰 餽 次 係 之 也

野 以 厨 子 所 亦 以 菜 汁 也 次 抄 居 下 餽 汁 也 抄 乃

修 以 著 下 次 係 也 定 之 也 次 係 一 獻 次 抄 占

卜 公 時 婦 僅 之 次 市 授 若 瓦 節 追 下 記 元 子 之 樂

壇 上 下 外 記 催 圓 而 發 歌 樂 之 係 後 次 二 獻

以 系 瓶 而 起 瓦 之 而 占 前 軋 而 較 石 打 奏 乃 大

友 君 送 也 爾 抄 公 托 托 被 日 一 市 散 吹 儀 亦

同 儀 婦 隆 忠 婦 之 市 五 儀 之 乃 武 善 之 乃 市 五

殊字中復後以市早下降夜列立宣命
使就版任宣制而後群臣再拜舞蹈次宣命
使復版市以下項人斬廊垣拜堂上而後窮屈
市自東階下進也到日華門門縫及以宣命授
祿後祿之行市晚蘆葉上一稱也
日華門及祿也門四九字人晚就退也至宣陽門
則外外此終來有市四子細外此說中云大
就中之叙信在作之川為答之依勸樂事終也
今日內奇早也古治在末卜宗忠群卜孫之志堂上
則退也山内上下方化下互押而由拜終也
在上下市授也如之洛惠在末良理在末皆之終

在德皆通親坊門中親宗列尚隆府夜中叙之竟
二位字和雅也左字在中巧通災右字在中巧定教親也
中巧多時三位中巧忠強也亦系入之
七日至成晴未刻系月籍石口自化酒門
系之总使在也次人多系集依人數多通
親之宗階也总外在依多命之良久以中巧
成強胡下本所之市仕因并之也市移总外
在之置執石外記師尚回法也系也中云大
略具也但馬以左右不系也右師系也中云身
助其多也皮是也外記也作也中云此之又
會賀衣法也也來也申云也來也中云也來也判り

下云可也。師尚穉唯進去六位外祀二人。於表蓋

上篇 視蓋 下篇 於宣仁門。雖小進案。之禮。祿寔

置。中前。以爲門。老蓋。其方。次並首。視蓋。其

之而。方。下。大牙。退入。禮。無。應。進。入。而。置。於。左

披。祀。密。押。帖。於。蓋。中。其。表。披。見。之。至。其。所。與

見。了。交。卷。齊。而。判。取。斬。之。道。蓋。曰。其。瓶。入

水。於。視。次。其。蓋。足。見。頭。席。之。次。 禮 瓶。 禮 案。 禮 案。

置。之。瓶。上。表。其。案。加。蓋。 雜 下。於。進。道。案。

卷。進。表。加。祀。密。入。蓋。其。案。其。源。之。其。斬。與。心

之。方。外。祀。知。以。下。人。外。祀。二人。大。牙。案。之。取。蓋。

上篇 志。去。表。轍。中。 禮 而。押。之。視。蓋。不。亦。方。披。蓋。与。中。前。之

同。ヨリ。引。不。表。蓋。於。外。祀。之。リ。齊。視。蓋。不。前。之

案。案。後。序。未。置。二。位。大。綱。之。前。 禮 置。於。外。祀。進。去

之後。於。視。蓋。之。外。祀。其。代。案。之。置。一。進。去。以。大

綱。之。首。節。押。帖。祀。密。披。一。門。 禮 我。蓋。所。取

案。加。蓋。了。進。入。蓋。而。進。之。 禮 押。其。柱。其。綱。之。後。志

前。大。綱。之。加。蓋。也。以。其。身。也。 禮 而。北。其。之。新。賢。也

併。加。蓋。了。也。其。身。之。而。祀。之。 禮 其。外。祀。進。行。之。外

祀。一。人。案。之。 禮 其。重。視。蓋。進。去。 禮 三位。中。於。案。前。於。祀。序

禮 一。日。禮。與。三。人。加。蓋。了。乃。於。人。乃。其。柱。依。宗。隆。其

下。云。大。中。綱。之。案。後。者。以。之。禮。二。人。不。令。昇。表。案

而。後。唯。宗。隆。退。去。 禮 其。中。亦。代。也。也。在

序。之。也。 禮 次。及。大。宗。之。宗。來。作。之。思。教。了。 禮 其。云。此。例。之。載

為系上少知命 亦雅賢也 生居之 亦不致

案之 次二位大納言 兼左大臣右大臣 兼左大臣

諸之 兼左大臣 諸通親 二位少輔 兼左大臣 兼右大臣

通資 記在 兼左大臣 兼右大臣 兼左大臣 兼右大臣

兼左大臣 兼右大臣 兼左大臣 兼右大臣 兼左大臣 兼右大臣

兼左大臣 兼右大臣 兼左大臣 兼右大臣 兼左大臣 兼右大臣

兼左大臣 兼右大臣 兼左大臣 兼右大臣 兼左大臣 兼右大臣

兼左大臣 兼右大臣 兼左大臣 兼右大臣 兼左大臣 兼右大臣

兼左大臣 兼右大臣 兼左大臣 兼右大臣 兼左大臣 兼右大臣

兼左大臣 兼右大臣 兼左大臣 兼右大臣 兼左大臣 兼右大臣

兼左大臣 兼右大臣 兼左大臣 兼右大臣 兼左大臣 兼右大臣

兼左大臣 兼右大臣 兼左大臣 兼右大臣 兼左大臣 兼右大臣

兼左大臣 兼右大臣 兼左大臣 兼右大臣 兼左大臣 兼右大臣

兼左大臣 兼右大臣 兼左大臣 兼右大臣 兼左大臣 兼右大臣

兼左大臣 兼右大臣 兼左大臣 兼右大臣 兼左大臣 兼右大臣

兼左大臣 兼右大臣 兼左大臣 兼右大臣 兼左大臣 兼右大臣

兼左大臣 兼右大臣 兼左大臣 兼右大臣 兼左大臣 兼右大臣

兼左大臣 兼右大臣 兼左大臣 兼右大臣 兼左大臣 兼右大臣

兼左大臣 兼右大臣 兼左大臣 兼右大臣 兼左大臣 兼右大臣

兼左大臣 兼右大臣 兼左大臣 兼右大臣 兼左大臣 兼右大臣

兼左大臣 兼右大臣 兼左大臣 兼右大臣 兼左大臣 兼右大臣

兼左大臣 兼右大臣 兼左大臣 兼右大臣 兼左大臣 兼右大臣

兼左大臣 兼右大臣 兼左大臣 兼右大臣 兼左大臣 兼右大臣

兼左大臣 兼右大臣 兼左大臣 兼右大臣 兼左大臣 兼右大臣

兼左大臣 兼右大臣 兼左大臣 兼右大臣 兼左大臣 兼右大臣

命亦懷中記兀子九莖新之

以石其尸新莖 二首莖莖亦莖之

如吹石因舍人大舍人穠唯少酒之乾飯

公卿謝酒酒為在 下大年之長以之

下及促之功系石个 新之新之

新室命 其公復在 新之下

命使就放室 制方以群臣再祥

次東西叙人所位 跪拜

次東西叙人所位 跪拜

次東西叙人所位 跪拜

次東西叙人所位 跪拜

次東西叙人所位 跪拜

次東西叙人所位 跪拜

次東西叙人所位 跪拜

次東西叙人所位 跪拜

次東西叙人所位 跪拜

次東西叙人所位 跪拜

次東西叙人所位 跪拜

次東西叙人所位 跪拜

次東西叙人所位 跪拜

次東西叙人所位 跪拜

次東西叙人所位 跪拜

手札之信指ノ 笑下 以弓矢 口馬 後而通

次所叙計也 笑下 右大弁 左大弁 次一獻 回 極 笑 傳中 命 右大弁

下大弁 左大弁 右大弁 次二獻 西 兩 劫 使 係 中 大 辨 哭

次三獻 中 下 三 樂 壇 上 見 坊 瓦 奏 以心 初 高 未 敢 伸

中 中 辨 哭 加 差 一 行 左 中 以 成 定 期 卜 以 被 見 了 者 斬 席

東 二 回 階 下 上 字 未 辨 左 平 伏 右 平 伏 宗 弓 奏 國 職 事 不 修 三 花

人有 辨 亦 未 不 便 一 帝 守 不 終 不 終 事 一 亦 未 代 一 行 行 後 拜 舞 被 亦 舞 至

宗 之 以 弓 矢 陣 欲 見 定 命 見 宗 之 宗 侯 為

上 首 之 舞 一 宗 之 劍 公 不 笑 所 以 以 之 舞

宗 下 大 辨 宗 下 也 宗 陣 展 二 右 行 席 左 以 中 位 字 右 辨 七 先 見 定 命 下 次 見 一 宗 極 活 亦 一 宗 極 一 枝 宗 弓

付 院 人 有 辨 奏 聞 返 約 不 階 下 九 割 定 命 見

宗 右 節 宗 之 右 辨 長 御 行 定 命 行 一 後 拜 次

右 大 弁 之 長 心 所 見 宗 下 下 大 辨 之 定 命 使

就 版 豈 割 也 帝 孫 石 羅 堂 之 自 斬 扇 由 也

就 祿 所 行 祿 一 拜 也 日 華 門 下

系 仕 人 中 大 辨 之 益 乃 平 宗 隆 志 良 純 中 細 之 通 記

系 通 教 宗 隆 志 益 光 系 候 雅 長 通 炎 雅 笑 實 教 三 位 家 房 忠 臣

已 上 合 然 人 六 人 始 終 日 節 令 在 日 余 了 亦

不 便 一 况 亦 中 在 其 中

大 綱 之 良 況 未 定 陣 實 教 三 時 字 長 亦 確 也 好 加

果 亦 實 表 外 託 二 人 九 甚 系 之 亦 一 好 亦 時 令

河之安教加名子公太清猪美而方之河加美
 河之安教加名子公太清猪美而方之河加美

朝觀行幸

文治六年正月九日壬午晴朝觀行幸之儀

天冰例雜以念月有以午刻紙急忙來

石文部金作吳禮比系六条院前位六人先是

螺細古方錫比年終在中門廊市色以所

入目二栋廊作合妻戸見廻而二格太申奇

紗籠朝下取乘是也之寢及也面母屋東間

立衣紫一晏噫以紫來水衣木以也衣白水衣二

領在打衣半衣紅浪袴上階以衣

腰

形川本懸一押芽ハ一平水取ハ改矣懸未開

先懸此床置二步教ハ中ハ以事不取也押合矣

下敷ハ以角本能朝下ハ量盤ハ空置也棚一階

置菓子院下層置置額漸小各入音泥

上覆抄敷株花朝下步教可做取答下能ハ中ハ又

銀瓦首平傍不量也下量抄敷ハ中ハ以事不取也

下量抄敷ハ中ハ以事不取也

下量抄敷ハ中ハ以事不取也

下量抄敷ハ中ハ以事不取也

下量抄敷ハ中ハ以事不取也

下量抄敷ハ中ハ以事不取也

下量抄敷ハ中ハ以事不取也

中藏物庫
 御深門切

川田 巡檢、居二、中門北端、二位大綱、

檢大綱、來居、以、立、淡、及、申、始、刻、案、與、此、等、以、

西、下、立、一、予、隱、居、屋、上、小、廂、中、次、檢、大、綱、之、隆、忠、之、

一、檢、不、見、由、不、居、同、年、中、合、強、門、之、檢、也、但、或、檢、傍、

門、中、或、不、檢、也、一、以、案、中、合、強、門、之、檢、也、中、中、少、少、

中、中、少、少、不、檢、先、也、與、況、也、

中、中、少、少、中、中、少、少、檢、逆、切、案、

中、中、少、少、中、中、少、少、檢、逆、切、案、

中、中、少、少、中、中、少、少、檢、逆、切、案、

中、中、少、少、中、中、少、少、檢、逆、切、案、

中、中、少、少、中、中、少、少、檢、逆、切、案、

中、中、少、少、中、中、少、少、檢、逆、切、案、

中、中、少、少、中、中、少、少、檢、逆、切、案、

中、中、少、少、中、中、少、少、檢、逆、切、案、

中、中、少、少、中、中、少、少、檢、逆、切、案、

中、中、少、少、中、中、少、少、檢、逆、切、案、

中、中、少、少、中、中、少、少、檢、逆、切、案、

中、中、少、少、中、中、少、少、檢、逆、切、案、

中、中、少、少、中、中、少、少、檢、逆、切、案、

中、中、少、少、中、中、少、少、檢、逆、切、案、

中、中、少、少、中、中、少、少、檢、逆、切、案、

中、中、少、少、中、中、少、少、檢、逆、切、案、

中、中、少、少、中、中、少、少、檢、逆、切、案、

就中在教解未見 之内有云以礼而為

先例凡命書云有二儀(禮)(禮)以解而本

知(肉身又云之云流氣云) 祿有賴侍之

礼下儀儀り退之 柳儀膳し不在胡麻し次

不託礼之儀凡但凡乃皆以迫り 一人を奇

恒(是而反答) 以(次)有以礼事隆

忠(是)定能(子)隆(忠)筆(定)紳(朝)

比(巴)隆(朝)下(朝)琴(炎)能(筆)策(策) 三(策)三(策)三(策) 互(依)以(之)

次(新)祿(少)是(方)之(新)之(方)存(良)久(一)類(以)儀(一)礼

市(祿)成(定)朝(下) 亦(乃)市(制) 而(書) 内(府)之

か(自)出(門) 就(履) 存(子)刻 併(之) 於(中) 於(送) 使

克(以) 敬(道) 以(院) 以(新) 以(信) 精(同) 母(不) 階(正) 位(位) 上(之)

按(律) 与(以) 身(总) 階(下) 産(院) 以(方) 記(后) 有

摘(就) 中(禮) 之(礼) 下(又) 併(摘) 以(礼) 上(下)

案(切) 版(校) 貫(首) 宗(礼) 朝(下) 依(按) 政(右) 官(官)

便(不) 便(不) 便(不) 便(不) 便(不) 便(不) 便(不) 便(不)

在(年) 封(是) 以(以) 取(取) 人(人) 以(己) 案(案) 案(案)

为(款) 一(朝) 方(歸) 亦(送) 一(者) 又(取) 因(之)

禮(和) 以(筆) 在(大) 均(良) 禮(礼) 入(少) 以(玉) 以(礼)

同(礼) 之(之) 以(之) 以(之) 二(之) 以(之) 成(成) 取(取) 先(先) 例(例)

亦(元) 禮(禮) 好(好) 亦(亦) 朝(朝) 親(親) 亦(亦) 以(以) 六(六) 之(之) 二(二) 之(之) 亦(亦)

又引水子子此持外未仇... 劍靈量以我... 西... 東... 中... 吾... 入... 及... 凡... 入... 東... 同... 為...

親王元服

建久二年十二月

廿六日庚子積... 有元服六

又降之口...

身負親王高院... 有元服六

可系切加...

橋戶古... 斬赤坂

由甲刻...

六条西河院... 在清子

非心三位... 在清子

在也中項... 細氣

來去目沒... 親王

親王元服... 有元服六

以河平... 親王

盤大船... 盤

公卿不動... 保送

親宗通贊光祖源家初元之又通贊既元益口

新幸枕下必而之能少元小时以中乃突明朝下

古親王録名色之記元余入竹之改也以突明朝下

系身元也志也則既元既通後元而美

右元稱引多下不燃高相了進進

加件在當親王元教之而唐乘于三同也自元下元

市元而何元系元蓋甲之乘西懸以蓋只計形勢

右元突明朝下双中乃在甲門廊北戶亦當明路少乃

應右系之作而美子系以市印之既發也

持系元突明朝下返向位有上人元元

是元二階孔崔樛細注地而得了及舊項是元元

髮髮而北行髮

次置元劉元二階元放中子量抑苦作後元定形系

而北置元記也元元元人後元以中子下而北元二階而北仍元

首元元方知元元元次置元坏元元元元

明期下元元突明朝下系元元元元

明期下元元突明朝下系元元元元

明期下元元突明朝下系元元元元

明期下元元突明朝下系元元元元

明期下元元突明朝下系元元元元

明期下元元突明朝下系元元元元

明期下元元突明朝下系元元元元

明期下元元突明朝下系元元元元

新儀初之是也... 次以本儀

解退... 次解... 以級... 次以本儀

明朝卜解... 次解... 以級... 次以本儀

髮梳之... 以本儀... 次以本儀

本儀... 以本儀... 次以本儀

經... 以本儀... 次以本儀

錯... 以本儀... 次以本儀

次... 以本儀... 次以本儀

作... 以本儀... 次以本儀

稍... 以本儀... 次以本儀

元... 以本儀... 次以本儀

按... 以本儀... 次以本儀

个... 以本儀... 次以本儀

另... 以本儀... 次以本儀

先... 以本儀... 次以本儀

掩... 以本儀... 次以本儀

矣... 以本儀... 次以本儀

及... 以本儀... 次以本儀

後... 以本儀... 次以本儀

後... 以本儀... 次以本儀

後... 以本儀... 次以本儀

五并
くち
より
之系
服也
四之

次市紀并神奉以天有之在右有在左以之使

一回親王が儀廬天祀髪負改总装束出中門廊来

上順戸 一回か多之見し 略物(多)人 不美物端之

威儀何不之及上式親王 右車寄戸前急之当 初下御

入自中門之途中 當而階間以事以 拜拜 右凡人

以事之及御存下 退返 右御之 御奉以退休

所行下次実明御下 来右并 別系之总装束

拜之及在右并 定是 端 而 祿 但祿一重之例

及右少及所行 是之及御下 中 置帟 鈔之 御祿

物之及入及 懸 在右并 帟大懸 退返 後略記

左邊透後及并 中門廊 西縁降 自帟書 以之

下祿又祿在右 願 結押 以而 行 出 自中門前 而 是 在

上當 寝 五并 一回 来 以 當 之 御 礼 一 指 一 後 拜

踏 也 多 一 又 一 指 右 邊 退 返 入 中 門 御 下 後 留

之 中 在 中 以 公 繼 御 下 中門下之帟 行祿 退返

問及人下 是 来 以 祿 退 返 以 右 并 拜 御 下 自

廊 而 一 乃 拜 步 押 上 階 廊 中 急 之 之 他 凡 而

太皇太后之儀 是 乃 拜 市 拜 端 間 自 西 中 門

見 実 明 以 祿 紅 毛 鹿 人 止 位 也

引 入 也 又 在 右 明 之 例 也

引 之 退 中 之 右

引 也 亦 方 也 以 行 御 下 之 拜 是 之 例

御 奉 以 祿 也 之 也 是 拜 會 也 中 門 外 御 下 也

平由拜しし後之痛却下修程受之

卜刻系之休而著子受之痛却下其縁織一領宜有

朝下下比上中改群衆中門初亦自中門次五位

上人撤親王再加冠衣若身之所若宿夜而階

以策策五逸後交受平田其以矣明却下百為

示以下云其系以右御堂以勅何意乎中後有矣明却下人入

即之右親王之中以勅親王系上親任若好志命其

○上冥明節受一方田其孫之在階上若君樹意光信

其若守志以存之留入新之中也教一之山能光信守

政假使云新り以抄系也起具い若石人志其之志

新極重次經平合養志其志其細之以色檢中洲之

恭通横笛若馬若階分坐三位中若忠強第守其

中若之繼抄御受若中若親張筆策志其

如若潤子以唱光尊新以退却不知好

事之若其事

教其初件系之後志

而教其其事

在惠勝託八再不慮求却問令奉旨加一授り

寬文十年仲秋下旬

從二位檢大納言藤原朝長内房

Handwritten text in vertical columns, likely bleed-through from the reverse side of the page. The text is written in a cursive style and is mostly illegible due to fading and the angle of the page.

