

勢陽五鈴遺響 度會郡

三十八

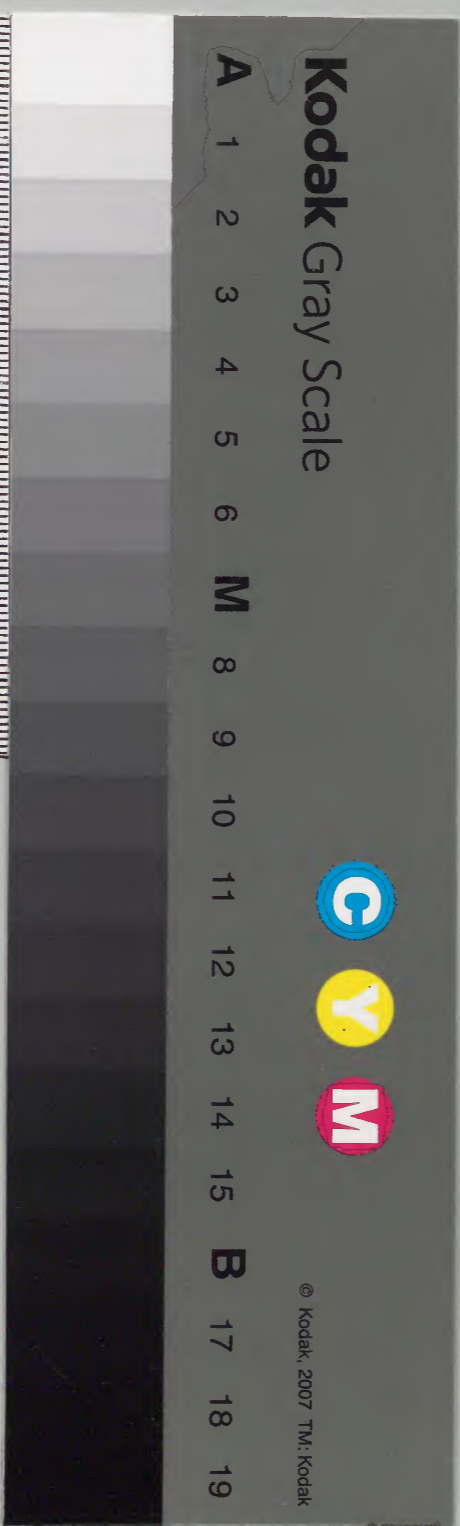
和書門
二九〇一九
函號
架
冊

和書類
二九〇一九
冊
函
架
一七二

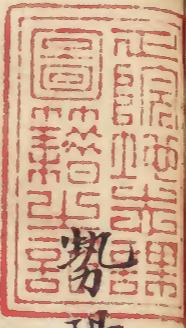


内一〇七二五號

内閣文庫
番號 和 29019
冊數 40 ( 38 )
函號 172 310







陽五鈴遺響度會郡卷之十三

内一〇七二五號

山神社 宇治 館町 東 所祭大山祇余

此神社 旧典 見 祈願スル 葦島 坊 建

此故 数十基ヲ 並建 外宮 萬社 等 同

境內 依子 易社 卜云 了リ 所祭 木花 開耶 比

賣余 下云 度會 清在 云 此社 鳥居 多キ 官



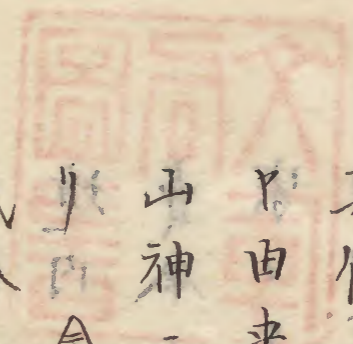
川神代 卷 大山 祇女 木花 開耶 娘 皇孫 ノ 妃

卜為 一 夜 懐妊 セシト 云 日 諸人 平産 ノ 下

于 此 祈リ 或産 平カ 子 云 ハ 鳥居 一 基ヲ 寄進

セシト 云 于 建タル 日ヨリ 多ノ 人ノ 所為 故ニ

如此ニ成タリ此社ノミナリス如此立願スル  
ハ世俗ノリルニテ外宮ノ苗社モ鳥居多シ  
皆近年ノ事ニテ旧記ノ本拠アリニ非ス又  
其傍ノ子易神社ト云リ神体ハ何云神ナル  
ト由来モナク旧記モ七十キナリ上ニ云如ク  
山神ニ産ヲ祈ル由リ出タル世俗ノ習ハニナ  
リ今詳ニ云ルニ本社ハ山神ノ俗稱ヲ大山  
祇原ヲ龍レルハ柳ノ其女木花開耶余侍傍ニ  
小祠ヲ建テ祀リ瓊々杵尊配合祀孕ノ神ニ柳  
ノ亦依禰安禰湯産産祈リ子易社ト俚俗ノ名  
ク知ナルハ必セリ其崇敬ノ鳥居飾立スルハ  
逆時ノ習風ト云ク清在神主ノ存世スル享保



年中前ノ事ナリ又云此社側ノ茶店ハ  
丸柱ニテ尋常ノ所家ノ製ニ非ス且児女言  
ハ参宮ノハ必ス此社ヲ茶ヲ飲ムト云ハ是  
ハ此社ノ支配人其時ノ禰宜ニ縁アリ風客  
ノ古殿ヲ奠テ建ク此トナリ亦此ニ茶必ス茶  
ヲ飲ムト云法防ノ事也外宮ト云ハ参  
宮スル児女等宮中ヲ歩行スル常ニ由テ渴ル  
出スルヲ宮域之間ハ恣ニ飲ム茶飲ルハ  
見脱テ殿レテ燕ルカ如ク故ニ其人必ス参詣  
スル者ニ必ス飲ムト云閉セタルカ次第ニ語  
リ傳ヘテ今ハ法ノ如クニ云ナリ此ハ如拜  
ハ児女輩ヲ傳習世々多キト云ナリ云々今



考此本郡山野村安養寺及同郡田宮寺等  
諸客ニ喫茶ヲ進ムルト其傳ハ異テ各校児  
貧錢ヲ設テ安習ヲ傳フモノ多シ此地市廛  
ニ船ヲ製ノ諸人ニ多ク販賣ス又此社域ハ五  
傍東ヨリ朝熊岳及志州磯部伊雜宮ニ詣スル  
ニテアリ諸客ヨリテヨリ至ル処ナリ岐  
道ナリ東スル処ハ朝熊岳本堂ニテアリ六十  
町ナリ又巽位ニ溪ニテテテ伊雜宮ニ詣  
鳴滝ニ溪川ヲ渡ル一ノ瀬下云是也鈴河  
水源ヨリ内宮ヨリ磯部ニ至タル其第一ノ渡  
ナルカ故表ナリ瀬下名ツク山中各五十鈴河  
ヲ海ニ入タル故ニ飛石橋及掛渡ニ幅廿間

三方石ノ一ノ瀬ヨリ杉坂ニ至タル溪河ハ左  
傍ニ泉ヲ高一丈余長同ニ狀方ニテ俗ニ盤ナ  
三方ト稱スニ似タリ岩頂ニ古松一株生ノ前  
茂タリ盤ニ松ヲ載タルニ似タルカ故ニ名  
ルナルベシ  
杉坂宇治不動堂ヨリ此ニ至リ三十六町内  
宮域ヨリ同里程ナリ此間ニ大許滝壺  
ニ深淵其処ニ西崖ヨリ危岩出テ縁ヲコトシ  
其宮下空虚ニ臨見ルニ足ヲ酸タルニ至ル  
リ又杉坂ヨリ七町許長尾山ニ至リ  
巨石アリ高五六丈許ナリ土俗其石片ヲ燧石  
トスルニ甚佳ナリ又杉坂ヨリ一町バカリ溪

ノ上ニ組板富ト云アリ水匡ヨリ水中ニ突出  
スル丁三間バカリ長五六間バカリノ巨宮也  
其上數十人ヲ容ルハ平ニ屠魚ノ版ニ  
似タリ或行客道遠リ此石上ニ行厨ヲ携テ酒  
肴ヲ調ヒ食フ知リ名ナルハ下法フ  
鮎留石ノ組板名ハ稍ク南ニ開リ此宮ノ傍至  
升溪流卑ノ浅故ニ其奥ノ泝ルヲ難キ故ニ  
名ナルハ前ノ鏡石ノ條ニモ此名アル巨宮  
アリ地方溪水ニ香魚多シ故ニ往々此名アリ  
ト云ハ下法フ  
獅子鼻岩高其次ノ崖ニ了リ形彷彿タリ故ニ  
名ヲ惣ノ溪川奇石怪富多シ其名賞ルル也

伊雜宮諸路ニノ行人多カ故ニ土俗ノ妄ニ  
名稱スル知ナリ杉坂ヨリ小坂ニ至リ五十  
六丁此間ニ溪流十二瀬アリ幅廿五間ヨリ  
二十二間ニ至ル各歩涉ナリ五十鈴川水邊  
ヲ泝ル又小坂ヨリ相坂ニ至リ三丁十二間  
不動堂ヨリハ三里半九丁廿九間アリ是ヨリ  
東ハ志州英虞郡惠利原村ニ屬シテ鳥羽領ナ  
リ相坂ヨリ鳥羽領ノ中ニ三十二丁廿八間ニ  
一里塚アリ志州ニ隸レリコレヨリ磯部ニ至  
ル路アリ  
式外石井神社 館町山神社ヨリ朝熊岳ニ登ル  
路ノ東ニアリ即岩井田山ノ麓ナリ 所祭大

水上児高水上余 内宮延曆儀或帳所載大水  
上神児高水上余形石坐石神社倭比賣乃御時  
亦祝并御力代田宛奉宮也 十五所名社ノ内  
十リ旧ト岩井田ハ在名十リ  
土人口開云

孰レノ書ニ載ル如ク詳ニヒス里ノ名ニ批テ  
其山丘ノ名ツルル如ク今ハ氏家氏廢  
ノ館町同属セリト思入リ  
荒木田氏神社 岩井田山ノ頂ニ了リ所祭天見  
通余内官祠官荒木田氏ノ祖神ナリト昔本  
郡田辺郷田辺ニ本社ヲ所建テ後ニ此地ニ

移建ルナリ故ニ旧地ハ荒廢ト云テ近世再興  
ノ今其邑ヲ了リニ如ク祀ルルハ内宮  
年中行事云荒木田氏社件ノ社兩如也荒木田  
二門ハ田辺本社ニ参祭ル同一門ハ小社湯田  
野社参祭ル祖當時ハ宇治郷石井田山勸請ト  
云テ批リテ其田辺小社ノ二社ヲ併合ス此ニ  
移祭ル如ク荒木田ノ號ハ倭姫余世紀ニ宇  
邊田ト在在枚穂田是也ト大御饌料田ノ旧名  
ニ其地名ニ批テ姓氏トテ併合ト分明ナリ  
詳ニ本郡楠部村ノ條ニ録セリ猶旧址ハ本郡  
田辺ノ邊ト併考ス  
一 祢宜守武神主靈社 同如荒木田氏社ノ同域

一東三子乃並建夕以內宮一祢宜荒木田守武  
天見通余三十五世ノ孫三祢宜守秀九男ニ  
一祢宜後三守房ノ孫ナリ母荒木田氏  
經ノ女文明六年九月廿日叙爵同十九年二月  
廿日祢宜ニ任然天次十年如明世廿日一祢宜  
ニ轉任以園田長官ト稱同十八年八月八日  
逝壽七十七此神吳ノ神祀祭奠朝廷ニ奉祈ノ  
際ニ風雅ヲ嗜シ哥學ヲ道進院内府ニ傳ハ宗  
祇宗長法師ト連歌ニ與者ト親ニ享祿三年獨  
吟千句龜梅卷ヲ綴シ始テ俳諧ノ式ヲ定  
ム是本邦俳諧式ニ権輿ナリ其後去嫌禁隱ノ  
式及松永貞徳曉草御傘等々著書ニ與セ其祖

時ハ俳諧連哥ト稱シテ二人對テ附句トテ不  
ルニニ夕句數ニ定則上ニ守武法則ヲ定テ後  
人伊坂俳諧ト云名モ此ニ始テ又大永五年  
九月庚申夜一宵百詠ノ哥ノ咏テ世々ヲ教諭  
ス後世ニ伊坂論詔或世中百首ト賞ス能ク識  
ル如クハ延宝八年宇治浦田住人藤原長治七  
十二歳ニノ千卷ヲ写シ世ニ施布スト云其遺  
物延宝八年八月廿八日ト記スル写本法々存  
セリ又享保三年印板ノ京師書林某西方ニ販  
クテリ故ニ今俗間ニ多シ然ルニ天明八年二  
月朔日京厄ノ火ニ其原版悉ク湮滅ス今再刊  
スル如クハ是ヲ患テ寛政十年正月安濃津田



Handwritten text on a vertical strip of aged paper, possibly a label or seal, featuring red horizontal lines and illegible characters.



畑某木茶者再鍋夕家ニ蔵ス既ニ天神二百五  
十回諱ノ辰ニ當レリ自ラ感賞ノ此舉ニ至レ  
リ然レテ凡世ニ多ク弘ルテ十ニ惜クハ之尚今  
ノ其社ニ正保年中三世ノ孫荒木田中任第宅  
ノ傍ニ一區ノ小祠ヲ經營ノ曾祖守武ノ其ヲ  
祀リ且夕如在ノ礼怠リテ同五世孫荒木  
田守相益々祖先ヲ世徳ヲ慕ヒ正徳年中小祠  
ヲ加飾シ天神ノ點ルルルノ真跡咏草ヲ一區  
ニ藎夕テ神儀ノ傍ヲ秘藏セリ其後四方ノ騷  
士其遺風ヲ欣慕シ并趨ノ志ヲ遂ケルニ便宜  
不直カ故ニ神祠ヲ改造テ神其ヲ移シ鎮ルテ  
宝曆七年九月岩井田山ニ一疇ヲ拓メ此天神

ヲ建營セリ其事蹟亦七世孫荒木田守紀所著  
ノ守武神主吳社傳ニ録セリ故ニ山田郷ノ千  
賀良珮誹諧ヲ嗜シ南利ノ号ス第三世神風館  
王ニ又此經營ヲ喜ヒ功ヲ戮セテ俳句ヲ奉納  
不今ニ存セリ又守武真跡其裔孫ノ家ニ蔵ル  
ニ三五五ニ列表ニテ其真跡ノ神風館ノ  
花如雪ノ詩ヲ其家ノ尺牘ニ其真跡ノ風  
ノ神風館ノ詩ヲ其家ノ尺牘ニ其真跡ノ風  
ノ神風館ノ詩ヲ其家ノ尺牘ニ其真跡ノ風  
天文八年八月八日  
是ノ辭世ノ咏向テ世人以知ルル其餘

手沢清書布祠官ノ家ニ藏セリ其真蹟ハ高  
孫守烈神主及度會延貞神主ノ家ニ藏ス

西行谷神照寺ノ宇治橋ヨリ巽位八九丁許菩提

山ノ續寺ノ麓ニ了リ方俗西行谷ト稱ス此地

ハ保延中西行四位上人暫ク掛錫ノ幽居スル

如ナリ或云建久中三年ノ間棲居スト云後神

照寺ト号以草堂一字遺レリ今禪尼ノ徒住人

本尊地藏菩薩埴佛殿造管天井等ハ烏丸光廣卿

ノ建立云ノ春日局寄施ノ再興ト傳タリ西行

谷扁額御出東都細井廣澤所書ナリ及安養山

ノ額亦也又草堂ノ傍ニ西行上人ノ詩哥ナク云

傳長長三片許板張ニ彫ルル中明中此山

夜坐更闌眠未熟情知辨道可山林

溪敵入耳月到眼此外更須何用心

西行和哥元盛書トアリ又西行自像自刻ノ

鈔作シノ肖像ト云テ安置セリ又草堂ノ東叢

林之中ニ谷戸松ト稱ス老樹ノ朽腐タル一株

遺レリ何レノ片ニ拈稿セテモ不知ナリ西行

ノ跡ト云フ

又俗傳ニ上天ヨリ降タルト云五尺許ノ巨石

林叢ノ中松ノ朽株ノ傍ニアリ或云三十年前

明曆末熊野權現ノ神庫ニ收メ知ノ石ニ此

石ニ此

石ニ此

石ニ此

石ニ此

石ニ此

地引飛来江引上云其西傳未詳然レ庄口牌  
 傳カルカ故ニ此片載ス又此地ヨリ中村ニ至  
 火田圃ノ路ニ石燈明一基アリ右製ナリ其臺  
 ニ六体地藏及戒名ヲ彫ス是上人室女ノ追蕩  
 ニ建ル処ナリト云 庭砌ニ芭蕉叟ノ木槿塚  
 並リ山田俳士ハ焚山建ル処ナリ碑銘及數句  
 林題ナリ云々又此處ニ其地ノ碑銘ニ  
 乃のノれおけけを馬はくりれり制 芭蕉  
 其餘什賞遺物ナシ 又此處ニ新自  
 二根集云西行法師世とつれり家ノ戸と津  
 思ふはなるんハ以て此ノ地天竺寺取け云は五  
 か未考又脚ハハ云云云云因位は名ありわよ

一ノ大田徳智の内院をさるる成りり志  
 阿人なり人なり云々云々云々云々云々云々  
 云々云々云々のすははよ云々云々云々云々  
 西三条三光院實隆  
 名所拾遺和哥集云此処ニ西行上人ヲおこシマ  
 シタルト云西行存リサレ入ニ木ノ松了  
 西行ヨメル云傳カレ哥ニ云々云々云々云々  
 度會延貞塾居紀談云西行上人イカナル用ヤ  
 有ケン云云云云云云云云云云云云云云云  
 未館下云者ソ前ヲ過ラレケルヲ館カ家ヨリ

見たりしと云ふルカ止問ケレハ過リカテラニ  
西行上人畧傳云西行  
始ノ名ハ憲清田原藤太秀郷ノ後裔藤原康清  
カ次男ナリ号馬ノ家業ニ連ニ書典ヲ讀管弦  
ヲ習ヒ和歌ヲ善ク曾テ奥州ノ郷里ヲ出テ都  
ニ至リ鳥羽止皇ニ奉仕ス左兵衛尉ニ任セラ  
ル北面ノ衛士ナリ上皇ノ御才未ニ思寛浅カ  
ラス朝暮和歌ヲ以テ御製ニ應答ト云大治ニ  
年十月上皇鳥羽ノ新造ノ離宮ニ幸ニ障子ノ  
画ヲ題シメ卿相ニ歌ヲ詠シメ玉フ憲清共列  
ニ加ハル所ナリ首ヲ献ル上皇大ニ歡感アリテ

御劔ヲ賜リ中宮御衣並襲ヲ賜ル憲清纏頭  
ノ退ク人皆是ヲ羨メ以憲清常ニ遁世ノ志ヲ  
リ俊巡下ノ年月ヲ送レテ爰ニ佐藤憲康ト云  
者アリ憲清カ氏族ナリ曾テ予ヲ携テ朝ヨリ  
退キ且交加ノ睦ヒ親ニ相詰フニ一日憲清云  
吾祖秀郷將軍番夷ヲ征メ朝廷ノ守護タリ  
我リ其餘慶吾儕ニ至テ朝恩最盛ニ然レドモ  
人世ノ盛栄ノ果ナキハ旧ク憑ルハキニ非ズ  
彼山林ノ幽邃爰慕ニカラシヤト憲康閉テ感  
泣シ遂ニ世ヲ遁シテ予相約ス憲清一朝鳥羽  
院ニ候メ歸ヤニ憲康カ門ヲ敲クニ戶外ニ人  
聚リ悲哀ノ声アリ憲清怪テ其故ヲ問テ家人

答テ昨昔ノ夜王人暴ニ奪ハ其母七十餘歳其  
妻十九歳ナリヨハテ以テ悲歎尤深シト云フ  
憲清関テ大ニ驚キ益哀念ヲ増メ頻ニ遁世セ  
ル中欲ス教ヲ授仕スルニ許サズ遂ニ纓ヲ解  
天薙髮シ名ヲ因位十号以時崇徳天皇ヲ保  
延三年八月ナリ其後名ヲ改テ西行ト稱シ年  
來相愛シ家隸ナリ渠又剃髮メ西住ト名ク憲  
清已ニ妻ナリ子ナリ是ヲ棄テ他去レリ某ノ  
舎柴ノ扉開雅ク慰ヒテ生涯ヲ安クセシト欲  
セリ其年伊弉大神宮ニ詣テ是彼經廻シ直ニ  
関東ニ赴シトス遠江國天竜灘ニ至テ武夫ノ  
樂丸舟ニ便ル下碇シ勢陽雜記其扁額以因テ

摸以云或云此詩ハ道元禪師ノ作ナリ元盛ハ  
荒木田氏ノ祠官ナリト云右詩哥ハ元盛ト云  
人人書付タルナルハシ最哥ハ西行ノ咏ナリ  
モ有ヘシ詩ハ後人ノ作ナルヘシ西行自筆ノ  
哥朝熊山ニナリト云ヘリ未知又或云  
是ハ鴨長明カ哥ナリト云今詳ニスルニ此  
地市麩坊間ヲ避テ稍ク幽邃ノ処ナリ古昔ハ  
今ノ宇治坊間モ所在ナシ既ニ同郷中村ヲ  
村邑トス故關今至リ祠官ノ旧家ハ多ク住  
セリ前ニ云守武神主ノ家モ今ニ至リ其本邑  
ニテ了リ慶長寛永坤和リ坊間モ建列ル如クニ

及入り然北行此地ヲ幽棲ト以保延三年薨  
髮ノ伊勢ニ至シ其後関東ニ封キ奥羽三州ヲ  
経曆スル人間ニ掛錫シ此地及ニ見浦ニ寓居  
スルヲ遺蹟以傳ニ証ハカラズ世俗建久中ニ  
隱棲居ルニ非ナルハ余イタリ六百八十  
余年ノ遺蹟ナリ猶ニ見浦ニ棲タルトイフモ  
其傳旧記ニ載ルタリ又神照寺名モ旧レ前ニ二  
根集ヲ引拠スル如シ然レ神照寺安養山ト号  
ス下云片前ニ見ノ安養山ニ旧室ニ存トキニ  
其名同キヲ以テ疑ハキ余イタリ其故ハ  
旧室ハニ見浦ニノ後ニ具室ヲ此地ニ撰ビシ  
異似タル然レ世俗此ニ拘泥シ數歲論キキ

ニ及リ其詳ナルヲ得ハシトス猶鳴長明ト西  
行ハ大畧同時人ナリ然ルニ今草堂ノ傍ニ  
掲ク如ク西行詩哥ト賞スルハ度會清在云荒  
木田元盛カ西行ノ此ニ住セシ意ヲ咏タルニ  
以テ教テ偽作ト云ハ非ルヲ後人ノ所為ニ由  
テ却テ作者ノ素意ヲ失フテ偽作ノ如クニナ  
リタリト云然レ旧ハ鴨長明カ咏ナリ元盛  
ノ慕ヒテ書遺レシナルハニ雜記亦謂ハ是ト  
スハニ云々又於此等々云々ト云々ハ非  
ナリ長明カ亦咏ニシテ又於此等々ト云  
洛ノ里云々名寄ニ標出セリ西行ノ亦咏ニ非  
ス然レ其詩ニ例ヲ知ハシ杜撰ナルニ至レ



リ又此序より云云此  
抄テ古老朽樹ヲ賞スル下云モ虚誕ナリ信ス  
ヘカラス源平盛衰記第八蹟政院御事條云西  
行田意上人白峯ノ御窟ニ詣テカクハテノ松  
ノ根リケルヲ削リ無カラシメ其形鬼ニモト  
テ一首ノ哥ヲ書付ケル  
此ノ又云云修リテ云云朽ノ松ノ根リケルヲ削リ  
田位田意上人此哥ノ意ヲ竊リ後人ノ山谷  
松ノ根リケルヲ削リ無カラシメ其形鬼ニモト  
テ一首ノ哥ヲ書付ケル  
此ノ又云云修リテ云云朽ノ松ノ根リケルヲ削リ  
哥ヲ引テ名所拾遺ニ載テ云々其西行ノ咏  
ノ下ニ傳タル哥ト記スルニ抄テ其徴ナキ

ヲ知ハシ慶安中ノ所作ニテ其片ハ古松ノ木  
朽テ前ト云々又叢林中ノ孤岩ニ雜記  
ニ載タリ然レテ日記ニ亦徴ナシ又路傍ニ  
所建ノ石燈炉ハ散テ六百餘歳ヲ経テ非  
大永中山田威勝寺ニ所建物ニ同シ孰レ二百  
餘年ヲ経タレタルニ其室ノ法名ト云々  
妄ナリ其故ハ保延中幽栖スル如シ其妻ヲ具  
スルヲ謂フニ尚仁安中ニ及テ倭州長谷寺  
ノ再遇スルニ云々此ニ経歴スル片ハ西  
十餘年ノ後ニテ其妻ヲ表スルナリ何リ西  
行ノ建營スルニテナシ今親クスルニ大字湊  
滅後稍々大妙ノ名ヲ彫スルヲ遺ヒリ高野山

大麓其妻薙髮以法何ノ大婦ノ名此ハ  
キ十其禪尼或法尼氏稱スハ之是方俗ノ妄ナ  
リ憶フニ郷人ノ巷頭ニ所建ニノ其寄進主ノ  
冥鬼名ヲ記タルナリ又新刊名所因  
會ニ鉅造リノ自像ト云ニ擬ノ其妻其女追慕  
本此ニ到ル一夜其此像時彫メ枕頭ニ遺ニ其  
射ハ道去レリト云是俗譚ナリ此地ニ妻及其  
孀以來ルナリ況ヤ遺物ナルニ携入ノ高野  
山下ニ棲ルハナリ各妄誕法ノ信ニ難ニ惣  
メ高邁リ共名徳ハ僧ノ履迹ナル処多ク後世  
計妄偽メ如是ハ奉ヲナス公處ナリ其實未得  
テ賞スルニ由テナリ其知ハナリ

熊麓山真常院 西行谷ノ南ノ谷間ニ隣比セ

ハ餓鬼力谷ト俗稱ス知ナリ一真言律宗  
慶安中阿闍梨ニ父性房亮典ト号ス密僧ニ慶  
光院住侶帰依ノ此院ヲ創建スル知ニテ世  
ニ絶廢スル地藏院流ノ密法ヲ此ニ傳燈スト  
ト入り旧此僧豊宮崎ニ住セリ後ニ此地ニ移  
ル平素寄僧ニ以京都ニ住後スルニ三日ヲ  
限レリ其捷足ナルト此スハナリニ其餘有驗  
多シ故ニ世々崇信セラルトナリ  
一切経ヲ收野備後守寄附スル知ナリ  
菩提山神宮寺 西行谷ヨリ四丁許東五十鈴川  
ノ下流ニ行リ西行谷ノ山ニ続テ其麓ニナリ

宇治郷中村ヨリ五十鈴川ヲ隔テ寺域ニ至ル  
善問ニ板橋ヲ架セリ真言宗正面ニ玉門本堂  
左傍ニ庫裏方丈本堂ノ右傍ニ瀑布アリ其瀑  
布ノ下ニ草堂アリ萱堂ト稱ス本堂本尊大  
亦釈迦牟尼佛佛西脇土不動毘沙門天鎮  
守兩宝童子并財天天天満宮ニ玉門西金剛  
力士弘法大師作寺傳云聖武天皇勅頭天平  
十六年草創開基行基菩薩古昔ハ大伽藍ニ  
ノ金堂丈六堂大師堂多宝塔經藏宝庫並建リ  
天治元年良仁上人再建ス是中興山下稱ス  
其後星霜ヲ經テ弘長二年十一月廿九日火災  
兼焚罹夫悉外焼ニシ宝曆十年朝熊岳明王院尊

隆阿間梨再建ノ今ニ至レリ弟子隆範ニ附属  
ス云云人今詳ニズルニ弘長二年ヨリ宝曆十  
年ニ不タリ四百九十九年ニ及テ此年曆ノ間  
寺堂ナキニ了坊ス弘長二年鳥有トナリ宝曆  
中ニ再興スルト云ニ抑テ疑ハシ宮河夜話草  
云弘長二年焼亡ノ天文年中新ニ本堂佛像ヲ  
作ル此佛眉間ノ白毫奇物ニノ火災ノ并時抽  
キ出秘藏地ニテ盜賊取テ去レカ又奇怪アリ  
本本ニ還セシト云又上古ハ今ノ地ニモ非ス  
ト云ハ氏實ニ千歳ノ古寺ナリ山門ノ仁玉至  
示古ニト是説ヲ得タリトスハ弘長中回録  
ノ後ニ天文中ニ所建ニノ又荒廢メ二百二十

餘年ノ後宝曆中ニ再營スルト謂ルハ是ナリ  
本尊丈六佛像ハ続日本紀第廿七稱徳天皇大  
平神護三年秋七月丙子遣使造丈六佛像於伊  
勢大神寺又日本紀畧ハ造大神宮ト云ハ即此  
寺ナリ旧跡閉書云菩提山ニアル大佛像ハ聖  
武天皇ノ寺ヲ多諸国ニ造立アルタル片ノ其  
一ナリト云誠ニ古キ物ト云ハシ佛像ノ中心  
ニ柱ニ文字アルハ旧久シ故ニ磨滅ソヨメス  
ト閉ク然ルニ此佛像鳥ト云佛匠ノ作ナリト  
云ハ非ナリ鞍作ノ鳥ト稱ス仙工ハ推古天皇  
ノ代ノ人ナリ推古ヨリ聖武帝マテ百三十年  
許所聞或ハ鳥カ字アルテ仙工ニ云父ノ名ヲ

稱シタルカ又鳥ト云者教人ナリ孝徳天皇ノ  
時ニ田辺史鳥推古天皇ノ朝ニ阿倍鳥ナリ此  
二人仙工ニ非ス云々今詳ニスルニ寺傳ニ  
本尊丈六釈迦牟尼佛行基菩薩作トノフキハ  
度會清在辨疑スル如ノ鳥佛匠ニハアルス然  
レハ聖武帝朝ニ所置ト云ニ抑テ行基大師ノ  
作トイフノミニ其徵詳ナラス猶旧昔閉書  
ニ論スル如ハ聖武帝所置ト云ニ拘泥ノ其中  
心ノ柱ノ文字モ磨湮ヲ見ルハカラスト云ハ  
リ前ニ弘長天父ノ祝融ノ災ヲ考ルニ其仙軀  
ハ全キヲ得ス既ニ夜話草所載天父年中新ニ  
本堂佛像ヲ作ル其仙ノ白毫ハ火ニ罹ルトキ

奇瑞ヲ顯ノ飛如クルヲ寺堂ニ旧ク秘蔵スル  
如盜了リテ奪去トイヘク奇怪アリテ本ニ還  
ルト云井ハ其眉間白毫ヲ今ノ新ニ所造ノ像  
ニ加入造ルルニ似タリ然ル井小稱徳天皇ノ  
朝信所置ノ旧像非スト知ヘク其古像ハ  
惜哉弘長中ニ灰燼トナリ故ニ白毫ヲ飛去ル  
ノ言アルナリ今ノ像ハ天文中新造ス  
ル如ク況テ其寺ノ所存モ上世ト其地ヲ異  
スト云々抑テ考ルニ曼陀羅石ヲ建ル谿谷ノ  
地ナリ後世ニイタリ其便宜ヲ以テ旧地  
ヲ再建ノ井更タルナリ旧ニ日照山下號ス故  
ナリテ今菩提山ト稱セリ又仙舍利一顆ヲ

蔵ス傳云聖武天皇大神宮ニ奉納ノ一神宮雜  
例集ニ載タリ即此寺ニ收藏スル如ナリト云  
妄ナリ神宮雜事記云天平十四年辛巳十一  
月三日右大臣攝朝臣諸兄公參入於伊勢大神  
宮其故天皇御願事可被建立之由依宣旨取被  
祈申也而勅使歸參之後以同十一月十一日夜  
中令示現給而天皇之御前王女座即放金色光  
天宣以本朝者神国也可奉欽仰神明給也而日  
輪者大日如来也本地者盧舍那佛也衆生者悟  
之當帰依佛法也御夢覺之後御道心殊發給天  
伴御願寺事始金給倍利云云此ニ抑ル井  
仙舍利此寺ニ收納スルノ言十二彼寺徒ノ

妄誕ナリ今詳ニスルニ此佛舍利收藏ノ地異  
論區々トシ其真ヲ得難ニ飯高郡丹生村不逞  
塚又同郡垣鼻村又當寺三処ニ此舍利  
ハ傳來ナリ孰レヲ是否トスハニ後考ヲ俟モ  
リナリ各其條ニシテタリ候モ考フヘシ又  
中興良仁上人ハ西行山家集ニ菩提山上人ニ  
贈ルトイフ和哥アリ兼元三年正月十九日寂  
時九十七歳山家集ハ山家集ハ菩提山上人  
ノ月ノ數ナリテ述懐トシテ西行  
ノ事アリ云云云云云云云云云云云云云云云云  
家集ハ雜題對月述懐傳ナリトアリ異本云  
ノ事アリ云云云云云云云云云云云云云云云

林明證の志所をてつゝの道とてつゝの道とに  
祖官の列を著しきり住持那あきて張ゆわふ  
氏家北坊徳つゝき乃敢去北坊海々々ぬ郡  
ノ事似以毛徳風甚寸弘寺淨坊茶烟出向り  
菩提山の禱坊切り白あつと見りて朝然ハ  
之よまのりあ云云云云云云云云云云云云云云  
曼陀羅石ニ神宮寺ノ奥ノ溪間ニアリ長五尺  
幅三尺許石面ニ一田相ノ中ニ卦处处ノ悉曇  
三字アリ傍ニ大同二年空海刻之ト彫セリ  
又山中古瓦ヲ穿出ス多シ各經典ヲ刻セルモ  
ナリ或云兼安四年月日ヲ記セルアリ憶  
フニ山田威勝寺山唐溪ノ地ヨリ出ル者ニ年

記相同し其所縁の故ヲ未詳 又船板名号付  
賞了り傳云弘法大師渡唐ノ時當寺本尊仏ニ  
傳法無礙障ノ由ヲ祈ルニ恙ナク帰朝ノ後所  
乘ノ船板ニ刻メ此ニ收ム如ナリ兼和元年三  
月十五日空海書之ト記セリ

萱堂阿弥陀堂 神宮寺ノ南ニあり本院ニ属ス  
良仁上人退隱ノ地ナリ文禄元年高梵山念死  
房中具ノ境内ニ大字阿弥陀佛名号ヲ刻ス石  
ヲ建リ高梵山頼慶阿闍梨所書ナリ  
芭蕉句碑萱堂ノ東瀑布ノ下ニあり  
此ノ石ノ下ニあり 浄土宗五劫院ノモ  
稱法院 神宮寺ノ奥ニあり

稱不渡法中稱法上人開基ス故名ク明和中境  
八内ニ仏足ヲ刻セリ宝篋印陀羅尼藏經塔ヲ建  
タリ本尊阿弥陀仏又堂前ニ五劫思惟阿弥陀  
仏像別堂ニ安置ス是五劫院ト号スルナリ  
中村 内宮一鳥居ヨリ十六町五十二間五十鈴  
川ノ下流ニあり東西六町廿五間南北五町十  
三間屋宇二百六宇旧名河原田ト稱ス其名義  
ハ五十鈴川ノ水際ニ居メ田圃ノ地ナル故ニ  
名ク之今中村ト稱ス五十鈴川ノ上流ニ宇  
治ノ市麩下リ下流ニ楠部鹿海ノ村邑アリ其  
中流ニ居スルヲ名トスルナルハニ猶宇治郷  
村邑ノ魁首ナリ今一邑ヲ西際ニ分テ上中村

下中村ト私稱ス旧宇治ノ本邑ナリ故ニ祠官  
旧家ハ多ク此ニ相傳ル住セリ祠官家ニ井面  
ト稱スル地同知ニ了以杉ノ列樹ノ下ニ古井  
ノ旧址今ニ存セリ神宮雜事記云治暦四年九  
月祭使浦田坂ニ被不向宇治岡乃東道ニ懸云  
井面此云所牙徹天香宮云云徹ハ通ナリ是前  
ニ記ス中之地藏ノ坊間ヨリ東ニ至リ中村ヲ  
經テ内宮ニ参入ノ旧路ナリ其片ハ中地藏ニ  
市麩ト云ハ謂宇治岡ノ次第ノ列樹ノ存セル  
ナリ當今ノ經ル処ト大ニ異ナリ  
八王子社 本邑ノ西ニ了以生土神トス石崎  
父雅郷談云中村ノ産神ト云年中行事ニ見ル

八王子社ナリ二八両月撰日祭アリ黄葉道ト  
稱ス今代ハ二月午日内宮神樂役人参リテ神  
樂ヲ奏ス年中行事ニ神樂三番并見スト記セ  
リ六両ノ役人ヨリ饗膳ヲ調進ス祢宜ノ参向  
ハ廢シ八月ノ祭ハ總ノ絶夕リ宇治ヨリ此社  
ニ至ル道ハ并才天世古ヨリ世木ニ出テ楊田  
ヲ經テ漆ニ出テ月讀宮ノ南ヨリ社ニ入ル也  
余世ハ世木楊田尼ヶ坂ヨリ直ニ八王子社ニ  
参ルナリ此道ハ八王子ノ道ナラス毘沙門天  
社ノ道ナリト中村ノ古老ノ語リキ云云  
注メ云并才天世古ハ今梅屋ノ世古氏云  
揚田ハ昔宇治山田神社ノ了以ニ地ナリ内宮



儀式帳云宇治山田神社一処坐ス地ニ段三百  
歩四至東道南宇治大川西沢並畠北大道年中  
行吏ニ楊田社ニ作ル此辺ニ山田大路ト称ス  
ル道アリ昔ハ山田ノ山田大路氏モ此地ニ居  
住アリ今ニ蔵人殿池アリ彼家ト中村ト慶平  
ト相為スモコレニ因テナリ又湊ハ中村ノ  
南東ノ田ノ字ナリ又或云八王子社楠部尾  
崎村ニアリ祭神未考非トスハニ年中行吏ニ  
西載ニイニノ其他ニ西徴ナリ宇治山田神社  
儀式帳ニ西載祭神大水袖鬼山田比賣命此地  
ハ宇治郷浦田ト本邑中村ノ間ニ隸セリ其條  
ニ併誓々ニシテハ西ノ山田ノ間ニ隸セリ

與玉森 同処ノ乾位ニアリ月讀宮ノ南ナリ傳

云猿田彦大神所棲ノ旧跡ナリ事跡ハ日本書

記ニ見エタリ爵林葱茂ノ神殿ナリ鳥居一基

月ヲ建ル最物ナリタル旧地ナリ大御神鎮座以

前ノ地主神ニメ本州鈴鹿郡山本郡波岐神社

ト同神ナリ又方依云此神木ニ松樹ヲ栽ル

トニ栽殖トイハレ活ニ難ニ其故ハ此神皇

大神ノ鎮坐ヲ数万歳ノ間マナクワヒ玉ハルカ

故ニ松待ノ和訓同キヲ以テ嫌忘スノ謂ナリ

ト云 神境雜話云與玉森一名ウエノ表年中

行吏ヲ考ルニ與玉石疊ハ宇治氏上ノ社ヲ祭

ルトナリ宇治氏ハ猿田彦大神ノ裔大田命ノ



遠祖宇治上公氏ナリ其下ノ杜ハ大田命ヲ祀  
リ上ノ杜ハ是ナリハシ 或云與玉森ハ大田  
命ヲ祀ル上ノ杜ヲ猿田彦大神ヲ祀ルトス  
荒木田經雅儀式解云大田命ハ猿田彦神ノ後  
也中ノ杜ハリ年中行事四月初申日宇治氏ハ宇  
上杜祭トシ工是ハ今ノ中村ノ西ナリ上ノ杜  
ナリ元祿勘文番灰地廣廻百廿間半トシ工コ  
ノヲ俗ニ與玉森ト云ナリ  
月讀宮 同如北ニナリ内宮ヨリ十八町正北位  
ニ坐スニ延喜式去大神宮北三里ト載タリ内  
宮七所別宮ノ其二十リニ祭神二座月讀尊荒  
魂命 本殿左月讀尊右荒魂命共ニ坐也

日本書紀云伊弉諾尊伊弉册尊次生月神其光  
彩垂日可以配日而治故亦送之于天注日月  
子尊月夜見尊月讀尊 一書曰右手持白銅鏡  
則有化虫之神是謂月子尊 倭姬命世紀云月  
夜見命ニ坐荒魂命飛鳥宮御宇丙寅年十一月  
十一日遷奉魚見神社也 最世社記云後室龜  
三年每年九月准荒祭神奉禹 又云荒魂命依  
神宜奉遷魚見社也 一名秘書云去大神宮北  
三里東月讀宮西伊奈佐岐宮各南向坐仁壽二  
年八月廿八日依洪水神殿流損伊弉諾尊伊  
弉册尊又月夜見命与荒魂命御正体洪水之時  
御同坐之同奉任神慮奉鎮于同殿也貞觀九年

改社号称宮置内人复同十年增作宝殿但伊并  
 丹月夜見荒魂余社無僧作如本今号小殿是也  
 本殿東面西向坐内宮延曆式帳云月読宮一  
 院在大神宮北相去三里正殿四區宇三間各長  
 一丈六尺五寸六分高六尺一間長八尺五寸六分高  
 六尺一間下階長一丈載集本治承四年遷都今伊  
 伊勢古津宮ありて其地より西へ去りて乃有る  
 月讀宮ありて其地より西へ去りて乃有る  
 新古今集云其地より西へ去りて乃有る  
 西園寺入道前大政大臣  
 其地より西へ去りて乃有る

新後撰

風雅  
 後宇多院

西行紀

夫木  
 長明

仙洞

新題林

仙洞

神祇百首

兼邦

三の四ありなるは... 兼邦

士佛法印

天文十一年大神宮千首 高倉三位

公

新大納言

今詳ニスルニ延喜式去大神宮北三里ト載ル  
ハ今ノ坐地ナリ然レモ内宮ヨリ十八丁ニ至  
レリ或云ニ十町許ナリ古法ニ五尺ヲ一歩ト  
ス三百歩ヲ一里トスルハ百五十丈ナリ又

伊雜宮ハ去大神宮東八十三里ト記ス志州磯  
部ニ坐ス内宮ヨリ今三里トス滝原並宮ハ北  
十里ト載ル以伊雜宮ト滝原宮ヲ比較スルニ  
古路七里ヲ差ヘリ今ノ里程ニ計ルニ大ニ異  
ナリ然レモ今滝原宮ヲ外宮ヨリ田光府ニ至ル  
路程言ハ十里ニ及ハリ磯部ノ三里ト從考ス  
ルニ今路七里ヲ差フトス疑ハレトスハ凡憶  
夕日田昔内宮ヨリ山中間道ヲ経テ滝原宮ニ  
イタルナルハ然ルハ大畧相合ス敢テ傳  
家賦唱謬言非ルハ上ノ里計ヲ以テ月読宮  
ニ付テモ此例ナリトス又上世ノ月読宮  
一院正殿四區ヲ儀式帳ニ所載ハ月読宮ノ域

内宮三區四月讀余荒魂余ヲ祀リ又二區ハ伊  
井諾宮ニテ伊井丹尊ヲ祀ル總々四區ナリ其  
餘御倉等宇アリ今絶廢ノ正殿ニ宇玉垣ニ重  
ナリ左ハ伊井諾宮右ハ月讀宮ナリ玉垣鳥居  
各別ニ音重ナリ新古今所載ノモリ月讀宮此  
社アリイハ云々云々云々云々伊井諾宮ニ同ク社号  
板野清和天皇貞觀九年宮号宜下アリ内宮ハ  
員及神殿モ増作ナル月讀伊井諾ニ宮相同云  
荒魂余伊井丹ノ二宮ハ四區如ク後ニ小殿ナ  
号ス下神名秘書所載ナリ是四區ナリナリ此  
ヲリ前々恭天皇丙午年十一月荒魂余神宜ニ  
松養野氣郡魚海神社ニ移ニ奉ル時倭姫世紀

ニ所載ナリ故ニ荒魂余宝形ハ魚見社ニ移ス  
ニ抑リ宮号宜下ノ所豊玉彦余豊玉姫命ノ所  
造ノ木馬ヲ正殿ヨリ迂リ荒魂余ノ神形下ニ  
宮号宜下ノ所ハ神財ヲ以神体下奉崇例ナリ  
ト云神名秘書裏書ニ載ナリ猶其宮地ハ旧所  
此知ニ非ス又徳天皇帝朝仁壽二年八月洪水  
ノ難ニ抑リ神殿流損ノ四區ノ中伊井諾伊  
井丹御同坐及月讀荒魂余御同坐ナリ力故ニ  
祭ノ如クニ座同殿ニ祀リ奉ルル貞觀中宮号  
宜下ノ所又二殿ニ増作り四區ヲ造ラルナリ  
然ルニ後世廢ル今ハ二區ニ存スル也其旧地  
ヲ詳言スル所今ハ楠部村ハ西津中ノ力池ノ

二可許西ニ爵林ナリ是方俗月讀宮ノ旧地ト  
云知ナリ即布施戸坂本誓寺ノ奠位ノ田間也  
然ル其洪水ニ流漂スルノ今此地ニ非ス故ニ  
竊ニ考ルニ上世ノ五十鈴ノ河ノ下流中村ヨ  
リ西北ニ流テ今少クウカ池ハ其遺ル如也  
然ル片ハ此地ニテ不夕リ東北ノ椿淵鹿海ト  
カノ淵ニ至リ又東ニ折テ朝熊河ニ合テ小朝  
熊社前ヨリ海ニ入ル如ナリ其故言今中地蔵  
坊間ノ東葛篁石ハ麓ノ田間ニ蛤蜊殻ヲ希ニ  
穿得ル如リ是古昔ノ水脈ノ通スル如ト知ハ  
ニ然ル片ハ後世ニ水脈ノ衰セタル如ト知  
テ仁壽二年流漂スル後今中村ノ東ニ遷建  
ル如ニメ宮号宣下ハ十年後ナリ又延喜式  
ニ孝大神宮北三里ト載テレタルハ仁壽二年  
ヨリ七十餘年後ニメ今ノ坐地ヲ指ス如ナリ  
年中行吏詔カ父云度會宇治河原田村下津磐  
根大宮柱廣敷立ト載ルハ今ノ地ニメ神宮  
雜事記ニ宇治布施里河原里此兩里間ニ奉遷  
ト云モ相同ニ然レモ旧ハ河原里ニメ後ニ河  
原田ニ更タルナリ此布施里ハ即今ノ楠部  
村ナリ河原田中村ノ旧名ニメ前ニ并ス又  
倭姫命世紀云月夜見命形馬乘男形也著紫御  
衣金作帶大刀佩也楯ヲ奉立也荒魂命右方形  
鏡坐龜鳥宮御宇丙子年過魚見社也當時現在

乘馬男形坐也。是後人又加以九如。其異同多  
矣。然此其以神名秘書裏書。同永世紀與  
書。悉以取此。其下不。八。其  
伊弉諾宮。同宮域。西位。曰。了。別宮七如。其三  
才。祭神二坐。伊弉諾尊。同殿。左。坐。八。伊  
弉册尊。同殿。右。坐。五。社記云。貞觀九年八月  
二日。勅。伊勢國伊佐奈岐。伊佐奈神。改社稱宮。  
掃。天。宮。安。百。首。實。清。朝。臣。  
全。詳。ス。ル。言。前。宣。載。ス。月。讀。宮。同。夕。地。言。坐  
不。知。仁。壽。二。年。洪。水。三。柳。テ。御。灵。形。月。讀。宮。同。  
一。殿。坐。ス。後。七。今。人。地。三。移。建。テ。貞。觀。九。年。  
宮。号。宣。下。等。大。畧。月。讀。宮。同。例。ナリ。延。喜。式。及。  
神。名。秘。書。倭。姫。余。世。紀。ニ。載。ル。如。ナリ。  
奈。尾。之。根。宮。旧。址。中。村。ノ。東。楠。部。西。ノ。中。間。田。圃  
ノ。中。ニ。見。出。方。依。ル。シ。日。ガ。森。又。皇。女。カ。森。ト。云。  
知。ナリ。一。堆。ノ。爵。林。三。少。夏。冬。蒼。葱。タリ。倭。姫  
余。世。紀。云。活。相。入。彦。五。十。狭。弟。天。皇。廿。二。年。癸。丑  
十。二。月。廿。八。日。迁。殿。野。高。宮。奉。齊。四。箇。年。云。云。後  
其所。幸。行。神。淵。河。尔。坐。波。苗。草。乎。戴。替。女。尔。参。相  
支。汝。何。多。流。為。替。女。問。給。答。白。支。我。者。毛。為。止。白  
及。此。所。鹿。乃。見。号。支。何。如。是。問。給。尔。止。可。賣。白。支。

乘馬男形坐也。是後人又加以九如。其異同多  
矣。然此其以神名秘書裏書。同永世紀與  
書。悉以取此。其下不。八。其  
伊弉諾宮。同宮域。西位。曰。了。別宮七如。其三  
才。祭神二坐。伊弉諾尊。同殿。左。坐。八。伊  
弉册尊。同殿。右。坐。五。社記云。貞觀九年八月  
二日。勅。伊勢國伊佐奈岐。伊佐奈神。改社稱宮。  
掃。天。宮。安。百。首。實。清。朝。臣。  
全。詳。ス。ル。言。前。宣。載。ス。月。讀。宮。同。夕。地。言。坐  
不。知。仁。壽。二。年。洪。水。三。柳。テ。御。灵。形。月。讀。宮。同。  
一。殿。坐。ス。後。七。今。人。地。三。移。建。テ。貞。觀。九。年。  
宮。号。宣。下。等。大。畧。月。讀。宮。同。例。ナリ。延。喜。式。及。  
神。名。秘。書。倭。姫。余。世。紀。ニ。載。ル。如。ナリ。  
奈。尾。之。根。宮。旧。址。中。村。ノ。東。楠。部。西。ノ。中。間。田。圃  
ノ。中。ニ。見。出。方。依。ル。シ。日。ガ。森。又。皇。女。カ。森。ト。云。  
知。ナリ。一。堆。ノ。爵。林。三。少。夏。冬。蒼。葱。タリ。倭。姫  
余。世。紀。云。活。相。入。彦。五。十。狭。弟。天。皇。廿。二。年。癸。丑  
十。二。月。廿。八。日。迁。殿。野。高。宮。奉。齊。四。箇。年。云。云。後  
其所。幸。行。神。淵。河。尔。坐。波。苗。草。乎。戴。替。女。尔。参。相  
支。汝。何。多。流。為。替。女。問。給。答。白。支。我。者。毛。為。止。白  
及。此。所。鹿。乃。見。号。支。何。如。是。問。給。尔。止。可。賣。白。支。

其亦止利止鹿乃淵号其後其矢田宮亦幸行  
次家田乃田上宮<sub>仁</sub>迁幸其宮亦在時度會  
大幡主命皇大神乃朝乃御氣夕乃御氣亦乃御  
田止定進支守遲田乃田上亦在名拔穂田是也  
後其所幸行奈尾之根宮在給于時出雲神子吉  
雲建日命亦一名伊勢津彦神一名楠玉命並其  
子大歳神櫻大刀命山神大山羅命朝熊水神等  
亦五十鈴川後江亦天進御饗云云石崎又雅郷  
談云倭姫命世紀二見へタル家田田上宮楠部  
乃橋乃西南三子ル蔚林ナリ奈尾之根宮ハ今  
ノ皇女杰ナリ年中行夏六月賀海神事條ニ云  
舟橋乃迄モ此地ヲ言フナリ度會清在旧跡

関書云今中村ヨリ楠部村へ行間ニ皇女カ森  
ト俗ニ称スルアリ藤本延賢考テ云是雄畧記  
ニ出タル齊王携幡皇女姓玉ハルノ由天聽ニ  
達ニ使アリテ皇女<sub>仁</sub>訊<sub>レ</sub>玉<sub>ヲ</sub>ニ皇女ノ對  
ニ妾<sub>ハ</sub>識<sub>ラ</sub>ストテ神境ヲ持テ五十鈴川上ニ  
行テ縊死ス其屍ヲ獲テ割テ見レハ腹ノ中ニ  
石アリト云ヘリ然レハ此地ハ彼皇女ノ遺跡  
ニシ今樹木ノ茂ニタルモソナレハト云ハ  
川是五十鈴川ノ末ニナリ然レハ倭姫皇女ノ  
由緒ナレモ知ラス推ノ定メカクニ云云ニ同  
著每事問ニモ出タリ今詳ニスルニ皇大神  
垂仁天皇廿二年飯野部高宮ニ迁御ノ四箇年



弁祀リ同二十五年宇治五十鈴川上ニ宮如テ  
 覓玉ノ片ニ御船向田ヨリ御舟ニ駕ノ鷺取小  
 濱及二見濱ヲ經テ五十鈴川後ヨリ江村三津  
 朝熊及鹿海止鹿淵ニイタリ矢田宮田上宮ニ  
 遷幸メ此奈尾之根宮ニ坐メ同廿六年冬十月  
 宇治上十鈴川上今ノ地ニ鎮坐ス如ノ前ノ灵  
 蹤ノ地ナリ旧昔ハ其地ヲ崇メ遺メ林木蔚葱  
 廣濶ナル如ニシテ稍ク其遺址ヲ存スルナル  
 ハニ然ルニ何物ノ狛兎雄畧記ニ所載テ携幡  
 皇女縊死メ旧地ニ指スニ抑テ後世無替メ徒  
 其虚メ傳ルニ後テ皇女ノ及皇孫池等ノ名  
 財流言合書誌ニ録載神作至江洲嗟其靈蹤  
 汚蔑スルノ甚シキモノナリ世紀ニ後ニ著明  
 スハキモノナリ

大相違ニテ神皇正統記ノ旧地ノ東ノ間ナリ古市ノ  
 皇女縊死メ舊地ニ指スニ抑テ後世無替メ徒  
 其虚メ傳ルニ後テ皇女ノ及皇孫池等ノ名  
 財流言合書誌ニ録載神作至江洲嗟其靈蹤  
 汚蔑スルノ甚シキモノナリ世紀ニ後ニ著明  
 スハキモノナリ

勢陽上鈴遺響度會郡卷之十三終  
 是書中夏月天

勢陽五鈴遺響度會卷之十四  
大楠池 月詭宮ノ旧地ノ東田間ニ了リ古市場  
ヨリ楠部ニ至ル路ノ右傍ニ了リ古市曰リ七  
丁長二百間許隔八間水源ハ今ノ月詭宮ノ東  
手少小渠ヲ通テ流ルナリ方俗ヲ由テ力池或  
皇女表ノ東ニ迹ニ故ニ皇孫力池ニ作ル妄ナ  
リ旧名大楠力池ニ外ナシハ大樟ノ轉畧ナ  
リ中世皇渡ノ池匠稱ス然ル并ハ皇女ノ縁故  
ナシ其荒唐ヲ知ハシ傳云旧昔此池上ニ光  
大樟樹了リ拈槁ノ池中ニ顛倒ニテ今ニ水底  
ニ朽腐ノ樹根ヲ獲ルト古老云延宝中夏月大

勢陽五鈴遺響度會卷之十四  
大楠池 月詭宮ノ旧地ノ東田間ニ了リ古市場  
ヨリ楠部ニ至ル路ノ右傍ニ了リ古市曰リ七  
丁長二百間許隔八間水源ハ今ノ月詭宮ノ東  
手少小渠ヲ通テ流ルナリ方俗ヲ由テ力池或  
皇女表ノ東ニ迹ニ故ニ皇孫力池ニ作ル妄ナ  
リ旧名大楠力池ニ外ナシハ大樟ノ轉畧ナ  
リ中世皇渡ノ池匠稱ス然ル并ハ皇女ノ縁故  
ナシ其荒唐ヲ知ハシ傳云旧昔此池上ニ光  
大樟樹了リ拈槁ノ池中ニ顛倒ニテ今ニ水底  
ニ朽腐ノ樹根ヲ獲ルト古老云延宝中夏月大

早魁池水悉ク竭タリ其時池底ニ大樹ノ根  
卧スルヲ見タリト故ニ楠部ノ名ニ冒人知テ  
リト云其大樟樹ハ或ニ中村與虫茨ニ田昔大  
老樟アリ高四丈圍ニ丈餘ニ株アリ雌雄皆以  
一株ハ枯槁ノ今一株存セリ倍ニ猿楠ト名ク  
此ニ株ハ雌者ナリト云其雄者顛倒ノ池中ニ  
座埋スル処重ス然レ其地稍ク隔テ池東ニ  
至ルハキ田非ハ楠部ノ名ニ拠ル片ハ此地ニ  
一箇ノ老樹ヲ存スルハレ楠部ハ神宮雜  
事記ニ有施里ト云ハ片ハ其後世ニ至リ楠部  
ナ假リテ部ト填テ名タルナリ孰レ樟樹ハ未  
詳ナク云々大楠ノ名ハ謂アルハレ楠部ノ名

嘉曆中ニ證文足北冷ニ至ル四百九十年ニ  
及テ然ルニ其顛倒ス古樹ニ拠テ名トスル片  
ハ其老樹又旧キト云ハレ前條月読宮仁壽ニ  
年洪水ニ湮滅スルハ遺事ヲ按スルニ五十鈴  
川ノ下流旧昔此地ヨリ西北ヲ流テ鹿海ニ至  
ル故ニ月読宮洪水ノ患ナレト云ハレ旧時ハ  
脉ノ遺存ハ此沼ニ變タルナリ猶其猿楠及楠  
部ノ名ナルニ拠テ大楠ニ稱スルハ其後人  
ノ鹵莽ノ言ニシテ實ハ其水脉ノ今古ニ變ニ  
テ田墾地トナリ遠ニ楠部村邑ノ東ニ流ル  
ト云テ以テソノ旧古ノ公堂ヲ遺失スルトコト  
ナレハ正合或ハ古河ト稱スルニ及テ真トス

ル如ハ古昔ノ水脈変革ハ沙漠ノ地トナリ終  
ニ平坦ノ如ニ凹ニ入リ其流水ノ遺リ後ニ池沼  
ニ變スルニ至レリ其地ハ多ク砂磧ノ洲トナ  
ルヲ故ニ大洲ノ意ニシテ淨ホズカ池ト名ツ  
クナルハシ後人物歸シテ彼ト謂此ト稱スル  
ニ至テ諸説區々トシテ惑入りテ憶入リ尚卓  
見ヲ識片俟モテナリ參宮紫内記ニ稱スル如  
星渡池等ハ各逆世ノ稱呼ナリ教テ論スルニ  
不足トス勢陽雜記皇津池ニ作ル妄ナリ又此  
沼ノ北側赤子カ池ト云小流アリ各古昔ノ水  
脈ナルハシ

家田田上宮旧址又文雅郷談云楠部ノ橋ノ西南

ニ了ル爵林ナリ云云倭姫余世紀云欽家田田  
上宮ハ近幸<sup>支</sup>其宮<sup>亦</sup>在時度會大幡王余皇大  
神乃朝乃御氣夕乃御氣所乃御田止定進枝宗  
運田乃田上<sup>亦</sup>在名拔穂田是也云是矢田宮曰  
計川奈尾之根宮ニ近リ坐ス中間ナリ其矢田宮  
少度會清在田蹟関書云今楠部村ノ橋ノ南  
矢田社表ト稱スル如ナリ是ナリ田上宮ハ楠  
部村ノ西ノ表ナリ今楠部村ノ西ニ西ノ表ト  
云込ニ家田ノ小田ト稱シ来ルナリ云云今  
詳ニスルニ田蹟関書ニ矢田森ト云即文雅所  
指ノ家田ノ田上宮ノ址ニ同ニ其西森ハ清在  
強<sup>テ</sup>其田字ニ名印ナリ亦云ハ凡田上宮ニ非ナ

此ハ其故ハ家田ハ荒木田ニテ即世紀所謂  
拔穂田ニテ今大御田ナリ其地楢部橋ヨリ東  
ニ了リ其西ニ近キ知ハ文雅云西南ハ蔚林ニ  
ノ家田田止ノ名ニ能ク合ヒリ西ノ表ハ皇女  
森ノ東ニ了リ本邑ヨリ西ニ當リ故ニ西ノ  
森ト名メク是天田宮氏ノテハシ其次ニ奈尾  
之根宮ニ近キ順次ナリ此ニハシ  
楢部 中村ノ東上十鈴河ノ下流ニ了リ旧名布  
施里神宮雜事記ニ載タリ名義未詳今名楢部  
ハ嘉曆以御勅使記云尾崎楢部村人等ト出タ  
リ後醍醐帝朝ニシテ南朝以前今ニ了リ四  
百九十洋稱スル処ナリ其名義前ニ論スル如

ニ民宗百九戸東西三町二十五間南北二丁二  
間三尺尾崎ヨリ上三十三間五十鈴川橋長八間  
此知ニテ楢部川ト稱ス尾崎村本邑ノ坤位  
ニ了リ中村ノ東ニ了リ村次ニ九丁ニ至ル此  
間ニ五十鈴川橋長十五間是中村川ト云民家  
三十八字東西八町三十八間南北三町三間  
録ニ尾崎楢部ニ邑ニ作ル今楢部ニ隸屬セリ  
故ニ其餘下ニ混メ出ス尾崎ノ名義ハ東南ニ  
朝熊嵩ノ南嶺列リテ其麓ニ括ス故ニ名クナ  
ルハ今詳ニスルニ曰ハ二邑ニテ今一邑ニ  
隸スルニ及ハシ嘉曆中尾崎楢部ト二名ヲ載  
ス察メ知ルハキナリ 旧蹟閉書云王孫池ト

云是乃于及不カ池ナリ楠池ノ字ナリ上畧ノ  
稱ニ来ルナリ文字ハ大楠池ナリ古ハ此池ノ  
辺ニ大ナキ楠木ナリ之ニ由テ稱シ又其楠ノ  
東邊高人家ノ比之如テ楠邊村ト云ナリ昔ハ  
此如尾崎村ト云ニテ深田故中ナリナラズ  
赤村老臣語云毛孫池ト云テ文字ナリ造考ス  
此モ人ナリ云ハ旧時ハ楠部伊尾崎ト稱ス  
楠部非ナリ臆断スハ既ニ嘉曆中而載ニ  
邑ノ名分明ナリハ楠部ト云テ大ナキ  
式内大土御祖神社ハ同如良位朝熊命ナリ此路  
傍ハ左ニナリ平林ノ中間坐ハ楠部前ノ水陸  
ナリ神拜記ニ亦見社中稱云ハ故祭大田主命

水佐々藤原命也良比賣命ノ御田比ノ地  
式内國津御祖神社ハ大土御祖神社ノ同域良位  
ニナリ南面ニ坐ハ故ニ國見ノ社ト稱スナリ  
祭ニ坐宇治比賣命村田比賣命ト云テ  
荒木田 同如大土御祖社ノ異位ニナリ天照大  
神宮ノ御常供田ナリ大御田ト稱ス旧名ハ  
赤田ナリ倭姫命世紀云從其天田宮ニ遷幸  
其家田乃田土宮ニ遷幸其宮ニ在時度會  
大幡主命皇天神天朝乃御氣夕ノ御氣所ハ御  
田此定進字遲田上ノ田上亦在名按穗田是  
也云云前ニ載ハ家田宮ノ旧址ハ天田森ニ  
家田咲田訓又家田ノ謂ハ同記云吾朝ハ御饌

又山御饌以御田作家田地道田許田蛭  
故礼就我田亦波不住志止宣或一本地堰  
作ル又水道田三作レリ孰レ家田ハ若田ノ謂  
木此ハ内宮延曆儀式帳云宇治郷御田刈  
拔穂稻等大物忌宮守物忌荒祭物忌并四人仁  
自御倉下充奉此令尚羊中行事ニ拔穂神事ヲ  
考ル并此書古目リ此処ハ伏御饌ノ明定也  
荒入然所ニ田辺村田上共是外ノハト訓次ニ  
扱テ荒木田氏神社本郷田辺郷田辺村并存ス  
ルヲ以テ田辺村ニ所有ノ荒木田ノ本如ト指  
ス内宮御饌勢陽雜記无此端概ニ疑惑スルハ又  
不非ニ雜記云或書云自見社ノ南鳥羽ノ注還

スル路田傍ニ二畝ホトア訓ト云云  
万葉集第七  
中ノ子ノ荒木田氏ノ田代ノ注  
全 第十六

荒木田氏ノ御饌ト云フコトハ  
是大神宮ノ御饌田ナリ參詣物語云荒木田宮  
ト云ハ是乃荒木通命御饌料ト云御田代ト献奉  
レ倭姫命荒知ナ神田佃ニナリ賜ルハナリ  
所宮果ト云フコトハ元々集田田辺氏祇荒木田  
氏社天御中主尊二十世孫天見通命是也延喜  
十一年四月廿八日宮守預四度案上幣云々  
彼荒木田宮度會郡田辺郡ニアリサレトモ或

書云万葉集云了り日野...  
ト云哥... 田邊... 宮川ノ西... 鈴川  
此ヲ讀ル哥ナルハ... 然レ此哥... 持ノ万葉  
集ニハ見當リ特命... 決スル私ニ令持  
スル尾崎... 前ニ小社了リ  
云云... 合詳ニスルニ万葉集忘部首黒丸中  
ノ荒味田... 字ニ填ルナリ然ル井ハ此地ニ限  
ラス惣夕... 意ナリ猶句意ニ此大御饌田  
ノ義ナリ又... 祈... 事ナリ  
平成ノ朝ノ調ニ... 杜撰トス又參詣記ハ  
土佛法師ノ私言ニノ天見通風御田... 奉獻  
丁旧典ニ... 倭姫命世紀云高水神詣相支汝  
国名何問給... 岳高田深坂手国... 古  
田上御田進支其... 坂手神社定給支是大神  
近幸ノ才高水神奉進... 如... 田上即今田  
辺... 地ニノ坂手国生神社高水神ヲ祀テ本郡  
田邊郷上田邊邑... 後荒木田氏神社天見  
通命ヲ又此地ニ所祀ニノ別ナリ荒木田ノ宮  
ノ名ナリ宮号宣下ニ及サルハ宮ト稱スハキ

ラス惣夕... 意ナリ猶句意ニ此大御饌田  
ノ義ナリ又... 祈... 事ナリ  
平成ノ朝ノ調ニ... 杜撰トス又參詣記ハ  
土佛法師ノ私言ニノ天見通風御田... 奉獻  
丁旧典ニ... 倭姫命世紀云高水神詣相支汝  
国名何問給... 岳高田深坂手国... 古  
田上御田進支其... 坂手神社定給支是大神  
近幸ノ才高水神奉進... 如... 田上即今田  
辺... 地ニノ坂手国生神社高水神ヲ祀テ本郡  
田邊郷上田邊邑... 後荒木田氏神社天見  
通命ヲ又此地ニ所祀ニノ別ナリ荒木田ノ宮  
ノ名ナリ宮号宣下ニ及サルハ宮ト稱スハキ



ナシト知レリ是各臆漸ニメ古典ニ所徴ナシ  
尚以ルル其字由乃因之此地人證哥ニ非  
ス又神宮雜話云楠部邑ノ西人森ト云如人西  
三家田ト云傳フ田人ト云リ此如ニヤ侍ニ此  
ヲ如ニメ度會清在云西ノ森ト云邊ニ家田  
小田此稱ニ来ル田アリト云ハ非今リ延曆儀  
式帳ニ宇治郷御田川按總稻ト載ルル此地  
ニメ田邊郷ニ荒木田氏神社法建ルニ感上及  
田上田邊ノ字ニ如テ疑フニ非ナリ猶荒木田  
神主ノ姓モ此大御饌田ノ名ヲ昌ニテ姓氏ト  
スル如ナルハレ又外宮行同ク每歲五月吉旬  
ヲ撰テ大御田植及祭事即同然レ此祢垣及子

良瀬馮參向等例ナシ一祢宜ノ第宅ニシテ  
田植ノ所裝ヲ似テ執行スルヲ見リ外宮行同  
心カラス其式ト一祢垣ノ家司大夫政所大夫  
コレヲ掌ル御塩焼内人山内人宮奴等笛ヲ  
取テ裁始ハ各官相副テ載畢テ一祢垣ノ弟ニ  
歸ル外宮行同ク長三尺許ノ御田扇ヲ持左右  
十人列行ス烏帽子素襖ヲ被テ棒ヲ握テ鼓吹  
ヲ戲踊少上ツテゴ工余ウ比テハ工ニヤハ工  
小謡七曲祢垣ノ第三イタリ下種ヨリ稻ヲ刈  
即酒肴ヲ同郷中村ノ傍川原ト云如ニ携行テ  
宴ヲ催シ川水ヲ浴ニ遊樂ヲナス畢テ彼扇ヲ

藏奪京破裂序并此十事... 宇治奴鬼神社 尾崎邑 了其去俗田上宮... 不夫去御社社ヨリ二町西 了其... 帳云大水止兒高氷上余 内宮官帳 所載ノ 未社... 椿淵 也才鈴川下流桶部村 呼サ方... 淵下稱ス大倭国椿市ノ訓 同ニ其名義ハ猿 田彦大神ヲ鈴鹿郡山本ニ祭祀ノ式内郡波伎 神社ト稱ス依ニ椿大明神ト名ク其大ニ抑テ 大神ヲ大神ヲ椿ノ名ヲ冒テ 因ニ辰中村與 手森其大神ト旧地ト云ル 了其地ニ近キ

川流才九力故ニ名稱ニ合入リト云然レ其大 神ヲ椿大明神ト稱ス名義未詳憶フニ旧俗與 玉椿ノ森ト稱セリ此地名ニ抑テ河曲郡中戸 椿大明神及山本ニ都波伎神社ト後世ニ稱ス 此ハ此真玉ノ森ノ名ヨリ起ルナルハ又此 吳區ニ逆テ才以テ稱スルハ誣ハ力ク其 椿淵ノ名旧典ニ徵スルニ土俗云神世ノ天 富戸ノ石扉此淵ニ沈没スルトコロニテ其 境トイフハ信ニカタニ且ノ説勢陽雜記ニ出 又云中村月読森ノ辺ニ了ル池ナリトイフ 非ナリ

興正寺 桶部 了其真言宗 本尊大日如来

興陽雜記云昔覺傳阿闍梨ノ闍基ノ後西大寺  
與正菩薩再興其後後宇多院御宇弘安四年丑  
月廿一日大元ノ蒙古二十四万余ノ士卒ヲ帥  
テ兵船四千艘ヲ浮テ吾朝ヲ奪トス日本騷動  
イフニ不足于時與正法師衆多ノ望願ニ依テ  
密法ヲ修シ大神宮ニ祈リ玉シカハ同年七月  
朔日神風烈々然トシ異國ノ賊船破滅スル  
數ヲ不知凶兵溺死スルノ數方云々故ニ興正  
ノ功德嚴重ナリ與正迂化以後其高第管務忍  
性律師移住シ玉ヒシカハ相統繁華ノ道場ト  
ナリテ二百有余年ヲ歷ル如ニ宇治乱ト云々  
并本堂及數箇ノ伽藍悉ク兵火ノ爲ニ灰燼ト

ナリ然レ本堂大塔ノ本尊在ニ大日及與正  
菩薩ノ影像ノ殘レリ今ニ假テル庵室ニ安  
置ス朝熊トテク口カ奈屋ノ間ニ興正寺山當  
寺ノ寄附ニ來ル由アリ云々今弘正寺ノ号  
ハ今考ルニ與正和尚再興ノ事跡ハ安濃郡岩  
田圓明寺ノ号ニ詳ニヒリ詳誓人ハ之ニ其後ニ  
百有余歳ヲ経テ宇治乱ニ湮滅スルト云々又  
明中宇治山田ノ擾亂ニ兵燹ニ罹リテ烏有ト  
ナリ明曆中假堂草庵ニ安置ノ本尊與正影像  
ナリト今稍ク寺堂ヲ再建ノ遺レリ庭前ニ大  
塔ノ遺址アリ猶本堂再建ノキ再ニ塔ヲ建シ  
ト議ス神宮ヨリ号今ノ神境ニ上世ヨリ寺院

＝塔ヲ建ル例ナシ故ニ停止セシム今尚其遺  
迹ナシ故ニ是ナリ然ルモ旧時大塔ヲ建テ  
存スルナリ云ハ妾ナリ  
西鹿海 楠部ノ東ナリ六丁三十五間ニルリ氏戸  
六十六宇東西三丁十間南北二丁五間ニ鹿海  
言東西二邑ナリ故ニ名ク又鹿海ノ名義下條  
同見ハ夕リ  
式外加努弥神社 同如東北口産神ノ東ノ道傍  
左ニナリ上ナリ鈴川下流ノ西ノ屋ナリ即鹿海  
川ト稱ス 巫祭一坐太歲神児稻依比賣命  
内宮儀式帳及旧跡閉書撰社參詣記ニ載タリ  
今詳悉ナシ皇大神倭姫命朝熊曰ク此地

ニイタリ楠部天田宮ニ遷幸ノ路ナリ宇遲  
乃布久邨日女世紀ノ世本ニ宇遲邨日女ニ作  
リ即津御祖神社ニ巫祀ノ宇治比賣命ト同  
神トス是其遷幸ノ時遇會ノ神トス其近キ地  
ノ楠部ニ奉祀スルトナリモ穗當下スハニ然  
レハ倭姫命定祀ノ如ク謂ハキニ其徵ナリ恐  
爾ニ漏脱ナリハニ旧本ニ宇遲布久邨日女ニ作  
ルハ撰古ナリ訛味スハキナリ神名秘書宇治  
比賣ニ作ルハ簡ナリ後世ニシテ後ハリ尚神  
淵川原ハ皇大神遷幸ノ日ヨリノ名ナルハ  
其間ヲ妙力故ニ止鹿淵ト名クニ同ニ然ル  
ナリ神淵ノ字義解ニカクニ今尚其地名ヲ存

セリ千古ノ旧域ト賞スヘシ

東鹿海 西鹿海ノ東五十鈴川下流ヲ隔テ東西

ニ了リ故ニ名ク西鹿海ヨリ四丁四ノ一問板

橋ヲ架セリ民戸五十一宇東西一丁南北二丁

十五間

朝熊 宇田ノ東ニあり宇田ヨリ北拾二丁三

十五間此本路ノ間ニ幅二間半ノ溪川橋了リ

是村郷ナリ氏宇百六十四宇東西二町二間南

北六丁西一町間朝熊岳登北坂路ニ廿二丁

ニ以朝熊嶺ニ由ルニ諸客ノ常ニ至ル如

ナリ又村邑ノ東ニ志州基志郡鳥羽府城ニ

イタル本路ナリ堂坂越ニ云行程本州志州因

限然條ニ詳ニセリ又村邑ノ北ヨリ二見浦

ニイタル間道ナリ諸客朝熊岳ヨリ二見浦ニ

イタルノ便路ニイ間道ナリ朝熊ノ名義

異説多シ志陽畧誌云金剛證寺号勝峯山院率

院古昔教待和尚之開基而弘法大師住焉傳言

大師修求閉持法朝出熊獸夕現虚空藏矣自是

中謂朝熊云云是廣博記ノ説ニ依テ傳フナリ

是寺傳ニイ未其詳ナリ未得ス又伊佐波止義

神考證云朝熊者葦津姫之通音也葦与朝通津

姫与熊通大山祇女鹿葦津姫亦名木花開眼姫

振大刀自為木花開眼姫今俗朝熊祢浅間是度

會延經云言ニ又朝會云云姫并イ通ニ故ニ

歌云北知ナリ又度會清在旧蹟関書云朝熊ハ  
浅隈ノ訓ヲ以テ字ヲ假ルナリ此地五十鈴川  
ノ入江ニ當リ且上古ハ今ハ朝熊ノ村口ニ  
入江ナリ云々下ニ云大屋門ノ條ニ作テカ  
如ク神名ヲ録ス世中ニ水神ノハ朝熊ノ字ヲ  
冠シテ云ルナリ又熊ヲ云ト云フハ  
上畧ノ云ニテ云ク及切オナリ云云是  
穂當ト云ハシ延経所言ハ鑿スルニタレリ今  
牽強相同シ云々ハ試テ歌スルニ延喜式朝  
熊神社ニ作也トイハレ旧訓ニ非ルハ本邑  
ハ五十鈴川上下流皆ハ其水ハ屈曲スル如ク  
朝熊神社又村邑ヲ置リ浅水屈曲ノ地ニ隈ト

云故ニ名ク其神社及村邑隸スル云云其山  
岳ヲ朝熊山ト名クルハ必セリ山岳ヨリ村邑  
ニ名ル例ナリ他州ニタモ山城州宇治山或大  
倭州畝傍山等宇治畝傍ノ邑々ナリ其餘枚挙  
スルカラス敢テ深義ヲ云ハ浅隈ニノ後ニ  
朝熊ノ字ヲ假用スルナリ故ニ緇徒ノ妄誕ヲ  
生スルト至レバ旧昔ハ本邑今ノ地ヨリ東  
北十餘丁ニ畫河山ト称ス山岳ヨリニ見浦ニ  
北夕川路傍ナリ其山ノ西北ハ昼川田及里登  
川小字スル如ク西ナリ其一ハ田隴ニシテ本  
邑曰熟耕スル如ナリ其二ハ稍ク山岳ニ傍  
テ畝間ニ疊地ナリ是古昔ノ居民ノ地ニシテ

故今里盡川ノ名アリ又山登川ト称スルアリ  
是ハ柴薪ヲ採ル如ナリ其里登川ヨリ應永中  
今此地ニ移居スルニ契テ前日云櫻木里モ  
此ニ候今ハ一邑トナリタルハ其旧蹟ニ今  
ニイタリ古墳墓存タ石浮岡ノ類磊落ノ佳々  
穿出セリト云其居跡移ス今ニイタリ四百余  
年及ナリ又諸書ニ盡川山ハ小朝熊神社ノ  
東ニ了リト云然レ其方地ヲ因スルニ朝熊  
神社ハ永涯ニノ北ハ逼リ其東ニ山丘ナリ神  
社城ノ後ニ至テ山列リ其奥位ヨリ正卯位ニ  
偃ノ山丘了リ是盡川山ナリ又本邑岩木淨  
景者ノ家ニ織田信長軍中禁令ハ狀一張ヲ藏

禁制

勢州宇治 朝熊三村

一 甲乙人等監防狼藉事

一 陣取放火之事

一 為下々猥非分申懸之事

右於違犯之輩者速可處嚴科者也仍不知

如件 朱印 天下布印  
ノ章アリ

永祿十二年八月日彈正忠

永祿十二巳巳年三月織田信長伊勢国司北畠

具教ヲ討同年八月飯高郡大河内城ニ挑戰ス

同年十月和親ヲ約シ其男織田信雄ヲ北畠家

ノ嗣子ヲ田丸城ニ居宰セシム此南方征ノ役

此地ニイタリ今書ヲ賜フトヨリ見ルハ  
然ルニ朝熊三村ノ字解ニカタシ旧居里昏  
河ノ地ニ上條中条下條ノ名アリ今ノ地ニ古  
ニ准ノ其名アリ然レ氏三邑ニ分置知ニ非ス  
或ハ今朝熊一宇田松下三邑ヲ一郷トシテ本  
邑ヨリ公余ヲ傳タルナリ故ニ古昔モ此三邑  
ヲ指メ三村ト称スナルハニ應永中今ノ地  
ニ移スト云ニヨル片、永祿中ハ今ノ地ニ至  
リテ余念スル知ト憶フハニ三村ノ称ハ其徴  
未詳ナルヲ得ス

櫻木里旧墟 櫻木ノ名義ハ小朝熊神社櫻大ノ  
自神景因ニテ名ク知ナルハニ其村邑ハ朝熊

邑ニ民屋ヲ併合ノ移リ居ス故ニ廢ノ今ハ旧  
址ノ遺セルニ至ルハ小朝熊社記及名所拾  
遺注ニ所謂ノ如シ應永中ニ廢セリ然レハ永  
仁中新名所哥合ノ片ハ歴然ト存セルナリ里  
昼川ハ古昔ノ朝熊ノ廢地ナリ名所拾遺其地  
ニ櫻木里ト存セルニ注セリ非トスハニ小朝  
熊社記ニ小朝熊坤方ニアリト云ハ其地ヲ得  
知ルニ今村老臣探リ問ヌニ東鹿海ヨリ朝  
熊國至ル路傍ノ右ニメ小キ爵林アリ今ニ櫻  
木ノ森ト称ス其知ヨリニ町許西ニメ大道ヨ  
リ東ニ田圃ノ地ヲ櫻木ノ里ト旧址ナリト云  
然ル片ハ東鹿海ヨリ鏡宮ニイタル路ノ東ニ





大法師良卷

たつたけり及も迷ひたきとひのさうを子尺ゆりつた木のせ  
... 全 ... 良云 ...  
... 荒木田経頭 ...  
... 大法師尊親 ...  
... 荒木田定頭 ...  
... 尚良 ...

大法師良惠

一 宇田 東鹿海ノ坤位ニアリ十五町四十五間  
櫻木ヲ経テイタル朝熊岳ノ西南ニ連ル林ノ  
... 朝熊岳ニ登ル間道アリ一宇田嶺  
... 越ト云民屋六十四宇東西三十八間南北三丁  
... 十五間半日記ニ市宇田ニ作ル  
静徳菴 同如ニアリ禅宗朝熊岳金剛證寺末派  
龍泉菴 同如ニアリ  
大屋門 本邑ノ北口四十歩許本路ノ左傍ニ樟  
樹外モノ樹等二三株遺リタル如東西三ニケ

亦相對ノ下リ其間七八間ヲ隔テ親門闕ノ如  
大正字ニ門ノ川原ト稱ス又旧名朝熊夷及大屋  
並門及森田云朝熊川ノ水厓ニノ川原ノ名アリ  
旧址ニノ具名蹟倭姫余世紀考著明ナル如也

朝熊森

夫木集半田云云 中務御子 宗尊

即宗尊親王後媛峨天皇第一皇子仁治三年誕  
生建長四年任征夷大將軍關東下向又永三年  
辭職敏治同九年薙髮同十一年七月薨時三十  
一治世十五年將軍譜ニ載ル片ハ十三歳ニメ  
將軍ニ任シ又永九年ニ薙髮志願方此ノ間ニ

殊ス知ナルヘシ中務卿ノ官ハ薙髮ノ後ニ非  
ズ然ル片ハ五十五歳ニ及ヘリ今ノ村邑

朝熊神社

本邑ノ乾位ニ了リ後世小朝熊社ト  
稱ス其地山丘ニ傍テ坐ス前ニ朝熊川ノ下流  
其十鈴川ニ合メ北ニ流テ海ニ入ル処ナリ境  
地ニ櫻樹多シ春時ハ壯觀トスヘシ故ニ方俗  
ヤカラノ宮ト稱ス社前ノ川流ヲ隔テ西向鏡  
音宮ナリ 祭神延喜式ニ載ル六坐柳王命大歳  
神櫻大刀自神苔虫神大山祇神朝熊水神 以  
上六座ナリ内宮延暦式帳ニ載ル三坐神柳  
王命况大歳况櫻大刀自命苔虫神大山罪命子

朝熊水神三座ナリ神傳ハ倭報命世紀及延  
喜式内宮延暦儀式帳神名秘書天地震氣記類  
聚神祇本源元々集等ニ出タリ  
清水森 朝熊ヨリニ見郷三津村ニ在タル山路  
十余下ニシサシタ坂下云道傍ノ左ニ田間ニ  
小キ蔚林ナリ其中ニ清泉アリ三四尺許石ヲ  
疊テ注連ヲ牽タリ大旱ニ更ニ涸ルナリ是  
所謂新名所歌合荒木田尚良上十鈴川流氷涼  
水ノ如ク多ク清水此處ニ云云是ニ極テ其地  
其寒タルナルハ今民俗此泉ヲ神社ノ如ク  
崇敬ノ敬ノ汚蔑セス故ニ其泉ニ毒アリト禁  
戒ニ悲テ避ルル如ク其邊ヲ以テ朝熊水神ノ生

土トスハシ上十鈴川ヲ咏タルハ即朝熊神社  
ハ其下流ニナリ其社ニ此泉モ近ニ強テ不當  
トスルニアラス其地ヲ閱ノ知ハ之  
新名所歌合 大中臣定忠

手ノ如ク清水此處ニ云云是ニ極テ其地  
其寒タルナルハ今民俗此泉ヲ神社ノ如ク  
崇敬ノ敬ノ汚蔑セス故ニ其泉ニ毒アリト禁  
戒ニ悲テ避ルル如ク其邊ヲ以テ朝熊水神ノ生  
土トスハシ上十鈴川ヲ咏タルハ即朝熊神社  
ハ其下流ニナリ其社ニ此泉モ近ニ強テ不當  
トスルニアラス其地ヲ閱ノ知ハ之  
新名所歌合 大中臣定忠  
清水森 朝熊ヨリニ見郷三津村ニ在タル山路  
十余下ニシサシタ坂下云道傍ノ左ニ田間ニ  
小キ蔚林ナリ其中ニ清泉アリ三四尺許石ヲ  
疊テ注連ヲ牽タリ大旱ニ更ニ涸ルナリ是  
所謂新名所歌合荒木田尚良上十鈴川流氷涼  
水ノ如ク多ク清水此處ニ云云是ニ極テ其地  
其寒タルナルハ今民俗此泉ヲ神社ノ如ク  
崇敬ノ敬ノ汚蔑セス故ニ其泉ニ毒アリト禁  
戒ニ悲テ避ルル如ク其邊ヲ以テ朝熊水神ノ生

荒木田延行  
僧都行宝

名を以て、其の女子を「うい」たれば、法水の妻に於ては、

法眼能圓

時を法水の妻のすきそよ、呼吸木すき、深からん

荒木田茂忠

風より、法水の妻のすき、深からん、すき、深からん

荒木田長興

其の人を、其のすき、深からん、すき、深からん

荒木田氏行

法水の妻の妻のすき、深からん、すき、深からん

大法師良玄

其のすき、深からん、すき、深からん

荒木田経頭

其のすき、深からん、すき、深からん

大法師田親

其のすき、深からん、すき、深からん

荒木田定顕

其のすき、深からん、すき、深からん

大法師良蒼

其のすき、深からん、すき、深からん

大法師等親

其のすき、深からん、すき、深からん

大法師良惠

其のすき、深からん、すき、深からん

名所拾遺和哥集注云、度會郡ノ内ナリ、所在知

ラスト載タリ或云信濃国同名アリ云云各非  
トスハニ信州ニ所在ハ清水ノ里ナリ

堀川後百首

大進

方々相ハニをわうとてまじりて流ルル里子す(海)

扶木抄

二条大皇后肥後

おろまの流ルル里子す(海)

信濃名所考云清水里ニ清水ノ取ナリ古ノ官  
道ナリ信濃ナニ清水ト咏シタルハ此地ナル  
ヘシ今本ノ城南埋橋村ノ内ニ線ニ清水ヲ  
フ地名見エ所謂取ノ跡ナルヘシ每郡清水地  
名アレト官道ニ非スト云入り

畫川山。本邑小朝熊神社ノ東ニアリ或ハ二見

郷三津村ノ西ニアリトス諸書ニ多ク二見ニ  
屬ス非ナリ本邑ト三津ノ間ニアリ本邑ニ屬  
セリ里ルル山ヒルヨム小字アリ  
俗ヒルコ山ト詠ル魚河ノ名義ハ朝熊川ト云  
十鈴川ノ下流鹿海川ト二派相交リテ一派ハ  
塩合瀆ニ流ル一派ハ江村松下ノ二邑ノ間ニ  
流テ東海ニ入ルル其河流ノ東ニ偃伏ノ  
兀然タル山丘ナリ故ニ旧名昼川ノ横根ト称  
ス鴨長明伊勢記ニ塩合ヲ咏合タルモ此分楚  
ナリ其山谷ノ間ニ所謂里ヒルコハ巽位ニ入  
ル谷間ニアリ朝熊神社ヨリ十余丁東ニアリ  
其地ニ朝熊ノ村邑古昔此ニ居セリ故ニ里昼

河ト名ワタ今ハ耕田ニ変ヒリ名所因會小朝  
熊神社此処ニ居ル或ハ古昔朝熊岳ニ下リト  
ス智非ナリ名所拾遺和哥集云ヒルカハ山  
ハ朝熊村ノ乾ノ方小朝熊社ノ東ノ方ナリ俗  
ヒルカウ山ヒルカウ田下云云鴨長明伊勢  
記云東海ノ河川と稱ス江尾川ノ方ニ河  
ノ山ハ所々此河ノ流ニテ後北家ノ所  
ナリ河ノ水ハ東海ノ水ニテ也  
月ノ川ノ水ハ河川ノ水ニテ也  
古屋草紙夫木ノ川ノ水ニテ也  
詔ニ後ナリ是トスハシ  
勢陽雜記云云昼河  
山ハ朝熊邑ハ乾ニナリ長明ハ伊勢記云云ル

如ク彼山ハ鏡宮ノ東ノ方ナリ夕手花ト云ル  
朝熊川トノ間河ワヒノ田氏ノ古キ活券ノ證  
又テ先年見タルノ有ニナリ田地ノ字皆昼  
河トアリシヲ慥ニ覺侍リ其田氏東ノ山ハ何  
レモ昼河山ナリハシ今モ所ノ土民ハヒルカ  
ウ田ト云ナリ是昼川ナラシム今詳ニスルニ  
是里ヒルコト稱スル地ニ各耕田アリ夕手  
ハナト云ハ朝熊川ノ下流五十鈴川ト合メニ  
ハ派トナリハ派ハ塩合濱ニ派ハ二見郷江村ニ  
イタル此流ノ傍ノ耕田ノ字ナリ其川流ニ手  
操舟ナリ本邑ヨリ三津村ニ涉リ立石崎ニイ  
タルニ見街道ナリ詣客朝熊岳ヨリニ見浦ニ

イタル順途ナリ夕子ハ十八昼川山ノ巽位ニ  
アリ昼川トハ異ナリ雜記所言ハ昼川橋ノ二  
字ヲ混スルニ至レリ詳ニスハシ

石城山永松庵朝熊ニアリ禪宗朝熊岳金剛證  
寺ノ末院ナリ秋田城ハ安部實季入道碑墓  
院内門ノ左傍ニアリ奥州三春城主秋田信濃  
守ノ祖ニメノ国政不廉ノ罪ニ処ス此地ニ謫居  
シ終ニ當院奉去ノ如ナリ今ニ秋田侯ヨリ祠  
堂料及年講ノ祭奠等ヲ寄ラル此實季入道哥  
学ニ長シ書ヲ善ク真跡今ニ若干存セリ其餘  
武器茶具等遺物ヲ什費下ス又醫菜ヲ好テ奇  
方多ク所謂朝熊方金丹ハ此家方ナリ後人傳

テ今四方ニ普ク取ク世ニ知ル如ナリ  
墓碑云安部實季入道墓 自然石ナリ  
過去帳云高乾院殿前侍従空富深空大居士  
万治二年己亥十一月廿九日

其幼女及侍女ノ戒名アリ其父主ニ隨從シテ  
此地ニ没ス又云月峯晴桂童女一幼名寛  
永十四年三月廿六日没十一歳  
穿清院印月昌光禪定尼 兼應元年壬辰十二  
月三日没侍女  
實季入道手沢ノ一紙アリ 極乃切々々ら  
夕月ニツクハシメテ其の月々々々  
あれはとて垣内とては其妻夫の月々の此





寛和泉木村惣左衛門同傳藏都合七千餘騎治  
部少補差因二下篋置其身ハ関ヶ原ハ羅裁ス  
云云同十六條云三井寺ノ御陣ヨリ追々  
飛脚到来ノ其趣ハ大垣城坂ニ仕リ請取福原  
右馬从ハ伊勢ノ朝熊ハ羅裁候大垣城ハハ松  
平周防守ヲ被入置候云云岐阜中納言秀信ハ  
高野山下次土山ハ流罪真田安房守昌幸同左  
衛門依事真田伊豆守御託申上候ニ付御助余  
是ハ高野山下ハ流罪大垣城代福原右馬助ハ  
勢州朝熊ニテ切腹ス云云  
福原右馬助墓碑本院内ニテリ其餘家隸ノ碑  
ニ基アリ碑高四尺餘幅二尺文字苔蘚ニ埋テ

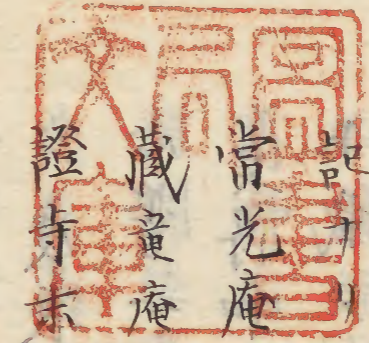
明之難  
過去帳云 一任院殿順積道蘊禪定門

濃州大垣城主福原右馬助

慶長五年十月二日

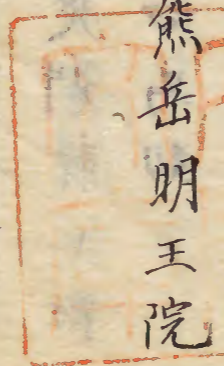
心誓一諾居士 右家臣神原喜三郎  
真得如珍居士 右同家臣姓名不知  
ト載タリ福原右馬助ハ石田治部少輔三成カ  
女婿ナリ或云慶長五庚子年九月濃州大垣城  
ヲ敗走ノ山田一志福田大夫カ家ハ師檀ノ因  
ニヨリテ遁来ルコレヲ拒ム故ニ朝熊ニ退テ  
此院ニ棲隱ノ終ニ自殺ス及其臣二人恟死ス  
是云ノ以今詳ニスルニ此地神境ノ東隅ニ

幽邃ノ如ナリ慶長寛永中福原右馬助ヲ始ト  
ノ三將諷居セラル其前ハ此所傳ナシ其後世  
ニ至リ又之ニ何ノ住年屢此奉リテ今ニ至  
リ其蹤ヲ遺スニイタル近世ト云ハ本州郡  
縣ノ地ニ此余習ナシ故ニ此ニ奉テ前輩ニ



常光庵 珪田庵 桃源庵 宝珠庵 明德庵  
藏童庵 各向処ニテリ 禅宗 朝熊岳金剛  
證寺末利ナリ

莊嚴寺 同知ニ似似大真言宗 朝熊岳明王院  
未孤ナリ



勢陽丑鈴遺響度會郡卷之十四終

紙数五拾四枚



