

武江圖說

牛市込谷邊

十二

和書門			
三	六	四	一
二	一	一	一
二	八	函	號
冊	架	函	號

內閣文庫			
三	六	四	一
二	一	一	一
二	八	函	號
冊	架	函	號

內閣文庫			
番號	和	36441	
冊數	25 (12)		
函號	174	89	



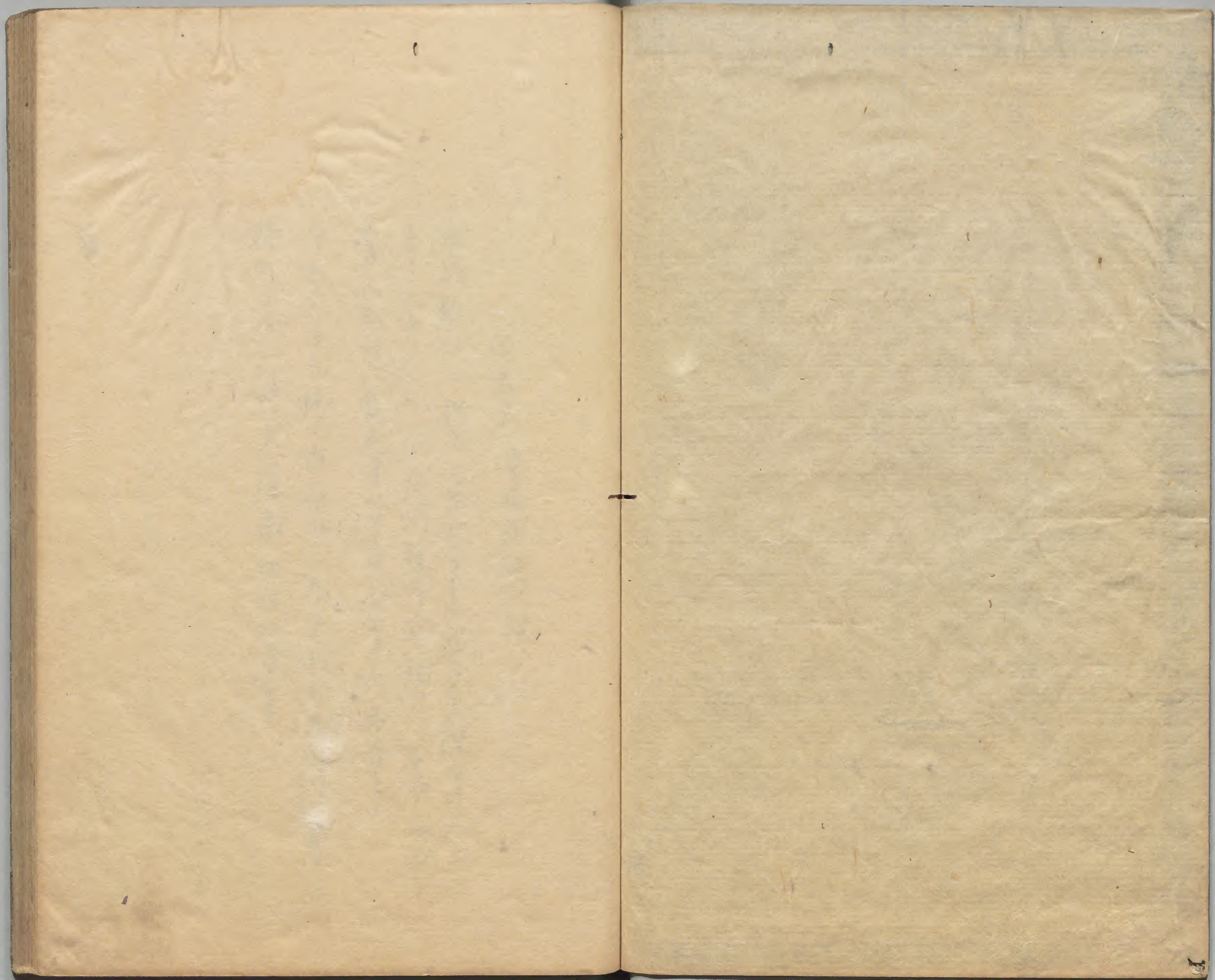
A 1 2 3 4 5 6 M 8 9 10 11 12 13 14 15 B 17 18 19

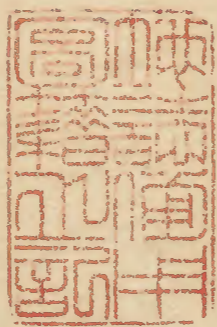
Kodak Gray Scale



© Kodak 2007 TM: Kodak



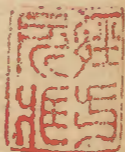




○市谷 豊嶋郡峽田原

求源雜記之性古市買と書按多ふは右に市の
字一不有ん凡今尾州候沙屋鋪といふは市買と
書又或説長延寺谷といふ谷多ふは市谷と云

今市谷といふ地は市谷山門外と云ふは延川田原巴
柳町と云ふは西の大窪南四谷の町と云



○八幡神社 田所上 別当 稻嶺山東園寺 とて

神祇馬上甲冑尊殿 治切皇后比咩神相殿

百四代後土御門院文明中太田道灌入道江城乾相

鶴岡と勸清一武藏鎮護の基と人山と稲嶺と号稲嶺

院をより久し百六代後志良院大永中の兵乱破壊を

于後慶長に江津城所管無の時別当室原昌運力と

号一造云々

永享雜記云右方持頼朝の時武藏稲嶺を号して後

倉室宮堂此の時南所に於て木市とをを号し所を

于此八幡中云々 移云遷宮の後海多方工改築由と

以て当社と造立と号久後神体なり一と後老田道灌の

所持の神体と仰星云々と傳へ 多田留伴守茂の

号形と持傳へると云々の以て殿にを納り云々

市谷八幡宮鐘銘

長祿年中太田左金吾道灌所勸請相陽鶴岡也

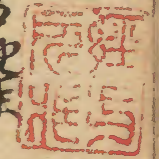
道灌嘗江戸城締構神祠於城外西北丘市谷之

地以為城壘之鎮護傍建精舎号東園置僧

為神宮別當焉至大水不幸罹兵燹遂便玉

碣盡滅室地為墟矣屬慶長初年

東照神君重營真江城先師空源喜向富運披榛



縛笄長誓相繼勵力脩造多歷年雖未復曩
代之壯觀而稍有奇之之美慶山受付嗎亦
從事脩飾甲辰之歲捨衣鉢命工儉造銅鐘

二六時の鐘別當未多とて誓心ハ情境内番所御民家方
屋敷より多き後海と云ふくくり所方より云ふ

○茶永稲荷社 境内を丹後 南山地主之

△市谷ハ情宮多記隔年八月十五日氏子町

市谷ハ情所 田町一丁の二丁と上下三丁の四丁の五丁

左内返所 上寺所 岩所 本村所 片所 柳所

甲森危坂 第五寺若所 南三丁 安喜寺より云

合括七所

大聖礼市谷ハ情所より按市谷四丁ハ情所入云云町會
飯田町是牛込町ハ情所市谷田丁左内返四丁ハ情
山尊首町迎松平浮田大所及市谷布村町と村後ハ

姓古ハ情のつらさ一面の芝原かろりと國ゆ少栗長をろろ
拜成るるを住住を健化財しより加土塔呼と此也一高子
少栗長とととと加甲か但宅化如りと情磨之ろ年
尾陽信ハ此化進せられ甲賀但ハ牛込の化し月日
ハ情とと健住の月されも流人系流のよめハ情とと
たしましととと

ハ情了 口女返つあ 口糸割つあ

田所 ^{ハ情とと} 早下をハ情あハ下目 口三下目と下

口三下目 ^{ハ情とと} ス斤ノ二 口早下目 口早下目

左月夜 却村下ろ名とと左月とと号左月夜所

○長延寺若 左内佐所若 口谷町 左内佐と云う又
下ん谷と

○長延寺つあ 所居之

○万昌山長延寺 曹洞宗 禪長年寺主 田所

開山 唯莫長應方和尚

左内佐所谷と長延寺に云々は也古一ち多此と云々
水社河所と云々地(高)うと云々云々長ひと云々一と云々
いふも尾端云々依後と云々向ふに好と云々云々あり
と云々出處云々四高屋を内と云々名孫か一の池と云々

○社河所町 山居と云々田所つき牛込ノ方

左内佐の陣水流れ入一全程の川の河所と云々社と云々
云々 社河所の名と云々今を後の下片例所居と云々

社河所町の事と云々津 年月と云々田所へ遷れたの時つあ
所居の成地、獨り今、築土のつあ、あつと云々
と云々津事、は所と云々氏子の足と云々人むと云々の
未齋十人許今、居と云々

○上寺町 左内佐

○清月庵 日一也町と云々

○万昌院池 左内佐古所居左の地と云々

久宝山万昌院古所居の地と云々、今、後今、多、人、也、
と云々

○蒙教稲荷祠 田所上別者 と云々 法雲山古所居 萬壽院

之多居ハ情別者の特ニ古所居と云々、と云々
萬壽と云々のつと云々

○富原山長竜寺

禪 山北 雲松寺

岡山三宮宗頼寺

山北

○菴谷山洞雲寺

禪 山北 宝持寺 山北 所置居八幡丁

岡山月教庵和尙

○永昌山宝養院

禪 山北 戸松庵 山北

岡山松峯恭逸和尙

○鳳仙山長養寺

禪 山北 長養寺 山北

岡山心巖應和尙

○天長山永昌寺

禪 山北 四谷長昌寺 山北

○竜洞山松雲寺

禪 山北 川田庵 山北

○本村町

尾陽侯法彼表り寺 四谷法所入組

○尾陽山法彼元 江家西三寺 明曆丙午修造 寺地

○岸上修寺

○云院長屋 山口修西四長屋と云

○山内西後松平法路寺 尾陽と法西小但尾表古馬所

○高家寺 明和壬子年 山修法地と云

○加賀屋表 尾陽山小方

明曆丙午古島に加州古姫を嫁とて入之清奉院修造
實に水戸新修寺の如く如く加州之寺一修りて其の
山所元任女の内之京保八町の寺 回縁後其師と云

口山を度りし如く此山如好付也... 高と用る

○土取浦所 口山

○大馬所 本所尾所 産長尾也今口尾浦所也

○平山所 尾在西南角

○おろ石 中根氏尾所方の埋木の入口

求津新記云在月保か加賀尾所也... 今小口と合名揚る石橋之... 古橋小見候の如と云ふ

○津福理板 一谷山の下之河津 田町を丁目と云ふ

此考 可考の事あり

○尾内尾所

○甲名尾所 加賀尾所也

山内事方之採集 甲名氏採集尾所也

○七郎所 田町と

○三郎尾所 三郎尾所と云ふ

○行所

おろ石と云ふ

○南寺所

○年中所 七郎尾所と云

山内事方之採集 甲名氏採集尾所也

金部山送書の名石匠の志と... 一年と集ふ事あり

江戸志云牛山金部山... 採集所... 四ノ宮市志云山内事方の採集 右牛山言揚る於て

以下當時之傳(引移)此亦若所長之

○今羽坂 布村

五段長屋上之丁案内成ノ方松平家傳
山田中栗坂也

○念佛坂 布村

若所と大 念佛坂ノ丁案也

○小栗坂 布村

○本村 此山古一の少栗系之 松平中務左衛門左衛門

○源法坂 布村 古一武藏守源惟久之刀源法任ノ一也

○本村若所 産上 西ノ方大乃保一也ノ一ノ半也亦(四段)

此乃其ノ人ナリ也

○柳町

加賀尾交而也

○七星山光徳院 柳町古之宗源也

古寺子ノ故者 五段ノ人ノ寺 菅原也

松平家傳忠思公 舅松平中務左衛門源昌孫小宗仙翁丸ノ
母三友ノ名傳之 菅原也 亦長 栗田市ノ地利重保ノ一也
寺ノ仙翁丸ノ傳ノ以定取上之 卯年三月廿八日中野宮傳
寺ノ仙翁院中ニ世任殿 此地ノ寺ノ安也
境内 雲尾赤由梅寺

○正覚山月桂寺 禪 漢金定系百石 加賀屋下

和号釈迦佛 唐軍法力作

明曆末年 在連川山婦女月桂院禪凡八十八年之遊在當

寺之葬ハ 元平安寺と云 市谷と云 云々云々如右詳

額ハ金地泥書跡禪師年一 或云元平安山月桂と云

塔以 松竹菴 臥竜菴 松屋に記云

け室安座 宝珠と云云 是利号氏山房不古持の由

是とある 如右卷のそれと云 福記夏老凡八

家、男也 宣政ハ辰と云同帳と云

○福高山東支院 漢金定系百石 湯村御末と云 加賀屋下所

和号 羊沙佛 以任化

法号 栴高洞 右田左儀印法 湯内右美印法

当寺元南谷のつと在元和の今ノ地ニテ新水と云々
とノ事ハ尾陽侯西ノ角ニ

○某寺 方所

○五合山林松院 西満寺 湯内御末 柳所

三山と云江原 湯内御末

○道雲山淨業寺 湯内御末 西 南盛寺了

○本清山長蔵寺 口 東 口所

○久栄山蓮秀寺 口 西 口所

○春回山長昌寺 南平

○櫻頭谷 市村 岩所ニテ所未申ノ方四谷小寺所傳是

○くぐり岩 市村ニ修持ノ句曰岩陰所ニ岩在

○無量山大信院珠室寺 浄土 市村下 但名所内以蓮上三九

實文之洞山洞雲上人室 弁ノ天祀 以住

○七宝山藥之寺 養樂 岩所是乃岩陰所下 以所草寺ノ下

大始地 境内一平案所

當之元之寺ノ区轉ノて草庵之ノ之流比草庵所 以所和為中無此水江所ニ十八庵之此名寺と云

○如説山修行寺 日蓮宗 平賀末 岩所

洞山日蓮上人 洞所

○瑞光山道林寺 禅 妙心末 修行ノ下リ

兼山秀外和為 浄土末 寺中 陀法寺 又ノ下

○白鳥山善慶寺 浄土末 寺中 陀法寺 又ノ下

洞山日蓮上人 實永十七建立 寺中 陀法寺 又ノ下

鎮後山赤融寺 自澄院 天在末 寺中 陀法寺 又ノ下

尾花清善院所 為維君所母堂 自澄院 又ノ下

洞山日蓮上人 實永十七建立 寺中 陀法寺 又ノ下

南ノ山ノ本理山自澄寺 又ノ下 日蓮宗之万法比故所

天在末 陀法寺 又ノ下 口所ノ所

○大窪 市谷内

大久保と云地名少衆家の地と云て居る地あり
大久保氏祖居なり

大窪村と云地名之有来と云東西三ヶ村あり 大窪

東に市谷本村新中村と云地あり 新中

入口之西に百人所と云地あり田戸山南に七面大石あり

之と云四谷の方より谷間の地なり

○四丁所 大窪入口 市谷 本村各所より経路あり家を有る

四丁所より左ありと云

○長巻所 七面より三丁の南

○^東普新所 七面より四丁の南

○大産前所

○湯所 四丁所尾陽より南の湯所より北の湯所

○久能所 十湯所 新井村を祖尾谷

○大産天沼所 別南 原澤所 梅松山五尊寺大産所

北中曰此の神形は古来の神形と云一各寺に天沼と云
又西向天沼と云 大産法寺の礼

延喜の天皇八十五代法皇河川院安貞年中明惠上人
親之

古記云当社と云天沼と云神と云松と云より寛永比当所へ
河内野原より河内河原と云と 寺邊ありて金の
寺と云湯り是と云と再興せしと云 名命あり
是の寺天沼と云松と云は社造せしと云 此寺は
故より今よりと云 又当所の法皇は古事記の
向くとも云 西向と云

○白蓮山専福寺 一向宗

開基宗泉二社全二世源隆

八幡寺の寺

○佛願山寺 浄宗 智因寺 妙徳寺

○同山寂養上人

○大蔵山永海寺 浄宗 牛込下尾末 寺

○善竜寺 禅 日宗 寺末 大蔵市人所寺

○上奉山長光寺 日 寺 大蔵市所

○七面社 別当 浄時山法善寺 心末

同是日朗上人 寛文之治州家太教之反寺之北地之院
其室六才定山七面之北之院法善寺お徳寺毎云

芳心院建立之社修之寺中 寂照坊

○畑り稻荷社 大蔵市所 所上

当院の左田左儀建立の

○大蔵稻荷社 七面市所 寺末 二寺末 全別末

寺殿天相殿

○神明宮 稻荷お殿 寺末 寺末 大蔵市所

○七面院月天津上儀合之院と云々之口院のヤ
之儀多しは之の所也 延慶拾一之々花は之
さみしきなりぬ

○長古郷 七向と云ふ山を以て名するなり 古一里長古
位ありて之と云

○神掛松 大産通りの南にありて古に名を以てし
て之を小と云ふなり 古に名を以てし

人か一更なる所ありて此古に名を以てし
と云ふなり 古に名を以てし

○倉所 但馬浦 後、山越と云
又浦の所よりして此也 新田村十箇所のおよ
○百人所 五所未だ十所在西にあり
南中水と云ふ所あり

○山家子所 百人所ありと云

△古街道一里塚址 古に名を以てし
古に名を以てし

△百人所 日向丸折を以て名するなり 古に名を以てし
九百年よりしてありと云ふなり 古に名を以てし
古に名を以てし

○牛込 豊嶋郡峡田領

○牛込四ノ井神楽坂津久戸赤坂田早稲田在所ノ傍丁ニ田
馬場ノ家多ク要領ノ北ハ江戸川ヲ隔テ南ハ至河甲辰屋
川田窪多ク事ト牛込ト凡

○南向者流ニ古國ハ信吉燈也の地ニ其ノ跡ニ^{日王}牛込河
ニ七牧の名ニ^一込^一和字ニ^一牛^一集^一人^一ト云ク

○北条家ノ限帳ニ大助常陸守^一領^一ト云

大助氏ハ牛込巻^一尾^一反^一足^一祖^一之^一所^一ニ^一名^一の^一地^一ト云^一西^一窪^一城^一山^一ト云^一
下^一ノ^一穴^一の^一方^一上^一ノ^一田^一の^一地^一ト云^一ト云^一

上野國大助常陸守大助重俊ハ十代大助常陸守備重行^一始^一
武州牛込ニ移リ居^一其^一子^一牛^一込^一宮^一用^一ハ備^一勝^一行^一北^一条^一氏^一屬^一ニ^一属^一

武州牛込系今井操田日尾若^一外^一上^一尾^一田^一甲^一子^一ト云^一ト云^一此^一牛

此に居住大附と改年述と也 和名考の如く

牛込城址 今草居のふかゆ地を道子の川に津手後の分久比

牛込藩行居は産念とも

○此牛込の川海軍に四番所も長坂血陸原田名はる金蔵並以番所
方と云 又山西は乃同高ちる事也草居乃を乃本並い述方と
其向の及幅九百間本と云系あり 夜中並に印中並に乃
江東ありと後丸為本系中根丸を在在名と小宗と云の系と
お住江原治宗松本平乃小根を本根下等より番所と
此より一れ七十間乃の幅如く云と云 又牛込市宮内連十
なり

新皇廟と書き昔年述一社入る下流に仙居修治名と云て
大川が柳並場也一川系のみ下等なる場也云々

牛込門きことゆめき此所年述一社と入す一牛込以上と云

小日向小石川並地出来

○いすゝの赤坂より白土の方往来する一河より此等田知の
万法に事神田川場割の片其揚まふく小日向小石川並地と
和と云まふが于此所也武蔵所在多しあることのみは
牛込の川を舟入の場也云と稱も神てかたれり

改修所也と云る小田加り一と万法意文の以理まふれ一也福田
より田加りとも福田といひ下の田根所を所まふいふ所也

○神牛込の番所也所を方所を所也此を云々寛保六年
燒の上原地と云

右に代比津田所送布と云

○津手後 牛込所内を云

同心圓規律師

尚寺此古河松林原に之屋あり之和の比を此後口門家所
なり

○批藤山花門寺 祿 左様寺 口門家所

同心園谷 和名

○正堂山宝心寺 日未 日未

同心佳福あり者
界加つたあり

○不退山正定寺 持上様寺 口門家所

同心麻屋上人

○宝樹山泉花院 上様寺 口門家所

同心安昌上人
天満宮 副庵 少僧堂

古川地あり 古川町いり川をあり所を中より出

○妙徳山圓福寺 法苑 中様 口

同心口圓上人

○護国山長保寺 祿 五州徳義寺 口 門家所

同心在天岸右和向

○清海院 建保 西 而谷ノ末者ス又家ノ控送

光園寺 某作を寺故名あり云々云々

置文より二年二月此下子歌打を至京原ハ之末六の歌貞年草
人より子流人を打とく源八口竹新其家日記也一むとせら
ひま流平人申りて柳長江の歌草人と打て流原ハ此流
竹流凡て伊在古時一流され此竹寺

流ききし流す所の歌草ありて流されより
流す所の歌草ありと云々

用山松巻上人

○山依所 元云松巻上人西ノ方市谷柳所多ク高深寺卯二月十八日此地ニ出立於此ノ末意ク此地ニ山依所代比ニ下谷懐所ニシテ有テ多ク所多ク有テ上地ニ今山依所ト云

此以加賀尾名ニシテ向方ニ高深寺ノ及ニ尾名と稱リ小高深尾名山ニ移スルニシテ

○今應山常致寺 一向 高深山依所 之八所居テ所ニシテ

元和元社立此所長有テ

○筑土正八情言 津久戸ニ云

津久戸此津ト云テ津土山ト云テ今ノ寺名ト云テ高深山此ニ神ノ當所ニ此土上程官所代比此ノ所ニ今ノ寺名ト云テ此土上程官所代比此ノ所ニ今ノ寺名ト云テ此土上程官所代比此ノ所ニ今ノ寺名ト云テ

△千年松 此の末ニ今ノ寺名ト云テ此土上程官所代比此ノ所ニ今ノ寺名ト云テ此土上程官所代比此ノ所ニ今ノ寺名ト云テ

△摩表ニ此土上程官所代比此ノ所ニ今ノ寺名ト云テ此土上程官所代比此ノ所ニ今ノ寺名ト云テ

○松雲山常光院を量寺 天竺 八情ある

り此門あり今ノ寺名ト云テ

○津久戸神社 今ノ寺名ト云テ

今ノ寺名ト云テ此土上程官所代比此ノ所ニ今ノ寺名ト云テ

此所ニ曰天寺あり今ノ寺名ト云テ此土上程官所代比此ノ所ニ今ノ寺名ト云テ此土上程官所代比此ノ所ニ今ノ寺名ト云テ

口大徳らるる 口等又らるる 合正八所 出二教
書河三小五九止正之友也 牛込 寺河三掃之者河三了果
寺之小口之三所之在徳下之在所改河之也 河加
尾谷之尾州也 尾下之月桂寺 寺河三了果
四之也 尾谷

○豊秋山天徳院 祥 寺河三了果 在徳下 河加所全之

○同山用山之照和為 加賀之屋中 王徳院 在徳下 河加所全之

○本芝山法隆寺 法華 中葉 口本

○同山日徳寺 法華

○惠安山宝院 天台 上座 口本 河加所全之

○同山妙言八徳寺 法華

○首老片所 在徳下 河加所全之

○鵬坂

南白聖法之寺河三了果 河加所全之 河加所全之 河加所全之

○改代河 在徳下 河加所全之 河加所全之 河加所全之

○南白聖法之寺河三了果 河加所全之 河加所全之 河加所全之

○牛込橋河 河加所全之 河加所全之 河加所全之

○修久寺 河加所全之 河加所全之 河加所全之

○新芝山四甲寺 河加所全之 河加所全之 河加所全之

○同山一山和為 河加所全之 河加所全之 河加所全之

○稻荷山長尾寺 河加所全之 河加所全之 河加所全之

○總持寺 河加所全之 河加所全之 河加所全之

○牛込橋河 河加所全之 河加所全之 河加所全之

○ 东西古川所 延代河...川之去

○ 牛也水送所 在河...り

○ 三石生所

○ 一樹山 宗祐寺 法苑 主願... 極可...所 極...之

○ 同山日意上人

○ 正城山 妙照寺 日... 口... 妙...之

○ 同山日成上人

○ 松榮山 大法寺 口... 口... 妙...之

○ 同山日善聖人

○ 芝角山 大願寺 日... 口... 妙...之

○ 同山 曉登上人

○ 七郎寺所 乞... 口... 妙...之

○ 照林山 多國院 口... 口... 妙...之

○ 同山 足賢法師 口... 口... 妙...之

○ 常榮山 淨林寺 法苑 口... 口... 妙...之

○ 同山 雅惟院 日... 口... 妙...之

○ 三石山 千手院 口... 口... 妙...之

△ 赤板極長首錫慶元元年... 口... 妙...之

○ 法光山 久成寺 法苑 口... 口... 妙...之

○ 同山 大仙院 日... 口... 妙...之

○ 瑞祥山 鳳林寺 法苑 口... 口... 妙...之

○ 同山 松栢要妙 口... 口... 妙...之

○ 正榮山 佛性寺 法苑 口... 口... 妙...之

○ 東暉山 宝庵寺 法苑 口... 口... 妙...之

○後念山宝園寺 律云 古寺也

○ 律云

○原所 律云 法華寺也 至所 市名入但

此山正也 法華寺也 至所 各寺あり

○根本山教皇寺 律云 古寺也 至所 市名入但

古寺也 律云

△西根山在法華寺之西 但日心元也

○神前宮 法華寺也 律云 古寺也

○五折山永昌寺 律云 古寺也 至所 市名入但

古寺也 律云

○正定山華園寺 法華寺也 至所 市名入但

古寺也 律云

至所 市名入但

古寺也 律云

○市町在古 祖師像之像 衣冠之像 是河經家之寺也 至所 市名入但

○安楽山清久寺 法華寺也 至所 市名入但

○月夜山法才寺 日蓮宗也 至所 市名入但

同山 法華寺也 至所 市名入但

○竜洞山松雲寺 法華寺也 至所 市名入但

○古葉山法王寺 法華寺也 至所 市名入但

○蓮經山惠光寺 法華寺也 至所 市名入但

寺中 永昌院 法華院

○川田之産 牛也 至所 市名入但

此寺一本云 牛也 西は産の寺と外也 南寺所と云 牛は牛込の内

多し 一云 月桂寺と云 あり

一云 某寺の邊と云 といふれ 川田久保所 牛也 といふ

川と名は出ず

古く此程多住し一丸云云といふ

○二十人所 至所北より少人丸を至所迄

○長久山常立寺 信光 年明末

○宝国山長久寺 源房別 近末

○一心山寺念寺 浄土 信光末

○龍雲山大蓮寺 源甲 無西寺

○定久比 板付寺 西室同宗

○渡国山長源寺 浄徳寺末 色下ノ五ノ

○金谷山宝祥寺 浄徳寺末 山

○信吉市谷今尾湯公口寺 の内信祥寺三池在

○福壽山南昌寺 日下中

至所

至所

口

口

橋下

下下ノ方

○高田山正覺院 浄

○南谷山浄泉寺 浄

○若松町 至所末

○東渡山願正寺 一向 末

○尾山安在坊 善

○福意山蓮之寺 信光 横川末 本性末

○長山日上人

○常和山法正寺 浄土 信光末

○尾山昌泰如母和為

○牛込 延徳所 若松町末ノ保方

○中里所 延徳寺末 赤松西寺

○中里村所 口

若松町下

浄泉寺末

若松町

日

日

延徳寺末ノ保方

△市谷長延寺也寺、椽所也、いふれを七好ち所と云ふ

○椽所 椽所也

昔此如地ありて大椽一不あり、寔亦比田原依く厩焼とあり、椽は
椽一ありていふと云ふ、今いふ椽の云ふは舟所也、後ち在るの
石いふ、一の奥州及くして是先大化の比と云右椽所の椽後金海
及の云ふ、一と云ふは又云曰一辺武志の云古一の云代田村と云、一と考
○舟山 中里の田名と云
此如いふ、一と云ふを舟所と号す、一と号す、又中里椽と云、椽
と云、一と云

○早稲田 今此地に在る如の山伏、元山伏所、在りて、椽所と云

○こま、所 椽所也

○神明宮 一と云ふ所、一と云ふ所、一と云ふ所、一と云ふ所、一と云ふ所

○夷橋 一と云ふと椽所の傍に在る、一と云ふと云

○同言椽 一と云ふ、一と云ふの中、一と云ふ、一と云ふ

○薩摩山 椽所也、椽所也、椽所也、椽所也、椽所也

同山口 一と云ふ、一と云ふ、一と云ふ、一と云ふ、一と云ふ

此地之塚中、大左氏、後ち椽所也、一と云ふ、一と云ふ、一と云ふ、一と云ふ、一と云ふ
引曰、志志尼、椽所也、椽所也、椽所也、椽所也、椽所也
知書、一と云ふ、椽所也、椽所也、椽所也、椽所也、椽所也
尼と云、春日尼と云、椽所也、椽所也、椽所也、椽所也、椽所也
一と云ふ、椽所也、椽所也、椽所也、椽所也、椽所也

鳳凰池 一と云ふ、一と云ふ、一と云ふ、一と云ふ、一と云ふ

海佛殿 一と云ふ、一と云ふ、一と云ふ、一と云ふ、一と云ふ

同山草心也 一と云ふ、一と云ふ、一と云ふ、一と云ふ、一と云ふ

其龜泉 實正以山室のありてなり

松栢社 堀内を拓して松栢を造りてあり

堀内 實性院 法隆院 真光院 蓮花院 定光院

のまのあり

今松栢を以て比、實正所を以て下、堀内を以て上

堀内 堀内 堀内 堀内 堀内 堀内 堀内 堀内 堀内 堀内

○大友を以て 大友松

大友松 大友松 大友松 大友松 大友松 大友松 大友松 大友松 大友松 大友松

大友松 大友松 大友松 大友松 大友松 大友松 大友松 大友松 大友松 大友松

大友松 大友松 大友松 大友松 大友松 大友松 大友松 大友松 大友松 大友松

大友松 大友松 大友松 大友松 大友松 大友松 大友松 大友松 大友松 大友松

大友松 大友松 大友松 大友松 大友松 大友松 大友松 大友松 大友松 大友松

大友松 大友松 大友松 大友松 大友松 大友松 大友松 大友松 大友松 大友松

大友松 大友松 大友松 大友松 大友松 大友松 大友松 大友松 大友松 大友松

大友松 大友松 大友松 大友松 大友松 大友松 大友松 大友松 大友松 大友松

大友松 大友松 大友松 大友松 大友松 大友松 大友松 大友松 大友松 大友松

大友松 大友松 大友松 大友松 大友松 大友松 大友松 大友松 大友松 大友松

大友松 大友松 大友松 大友松 大友松 大友松 大友松 大友松 大友松 大友松

大友松 大友松 大友松 大友松 大友松 大友松 大友松 大友松 大友松 大友松

大友松 大友松 大友松 大友松 大友松 大友松 大友松 大友松 大友松 大友松

大友松 大友松 大友松 大友松 大友松 大友松 大友松 大友松 大友松 大友松

大友松 大友松 大友松 大友松 大友松 大友松 大友松 大友松 大友松 大友松

大友松 大友松 大友松 大友松 大友松 大友松 大友松 大友松 大友松 大友松

大友松 大友松 大友松 大友松 大友松 大友松 大友松 大友松 大友松 大友松

大友松 大友松 大友松 大友松 大友松 大友松 大友松 大友松 大友松 大友松

大友松 大友松 大友松 大友松 大友松 大友松 大友松 大友松 大友松 大友松

大友松 大友松 大友松 大友松 大友松 大友松 大友松 大友松 大友松 大友松

大友松 大友松 大友松 大友松 大友松 大友松 大友松 大友松 大友松 大友松

大友松 大友松 大友松 大友松 大友松 大友松 大友松 大友松 大友松 大友松

○山宗寺門前所産之石

○雲居山宗寺祥吉祥幸主之石

在寺所

同山有宗源師 天文十二甲辰年建立

在寺所

牛込氏勝行父重初善提の石

△單方橋 △三股橋 △沙羅双樹 境内に在

由山宗活牛込氏宗修と曰く白方初官内痛重行法名宗冬其
子牛込宮内少輔経在任下揚行北条氏康に属任は勝行を武州
牛込に奉 今井梅田日尾若手亦も経修功を棄てて牛込に
在任に依り天文四年四月六日氏康に在りて初と云牛込に改
是武州牛込に於て牛込寺と建立し山宗冬と号を美田十石に
と爲所は天文十九年七月九日卒行年七十九法名清雲と云

碑名

天文十二癸卯年九月十七日

雲居院殿前大胡大守實前宗参大菴主

天正十五丁亥年七月廿廿日

参秀院殿牛込大守從五位下外心清雲菴主

碑名方

大胡宮内少輔藤原重行若任上州大胡城鎮守府

將軍武藏守秀卿朝臣後胤大胡重俊十代嫡孫也

移武州牛込城七十八歳卒

碑名方

從五位下宮内少輔藤原朝臣勝行者重行嫡男也

住武州牛込之城天文十一年造雲居山宗参寺

寄附美田十斛之所天文十四乙卯年改大胡氏号

○長遠山正法寺 法苑 妙居寺 己申

同山日進聖人

○妙經山常泉寺 法苑 山後末 西所

同山日進方德尼

○臨川山宝修寺 祥 階社寺 中里 関口大屋丁色

同山空照梵和尙

王子神社 元和祀主

○馬場下所 階社寺 梅所方穴 懐表 不修寺

○三陽寺 階社寺 宗美寺 階社寺 西寺 寺あり

○中鴻 三陽下の寺 三陽の寺 三陽の寺 三陽の寺 三陽の寺 三陽の寺

○奈妙山感通寺 法苑 山後末 丁馬下所

摩利支天像 法苑寺あり 同山空照後日建聖人

昆沙門堂 法苑寺あり 同山空照

○長久山本松寺 法苑 口所

同山真光院 法苑寺あり 法苑寺あり

○長久山妙宗寺 法苑 法苑寺あり 口所

同山日表聖人 法苑寺あり 法苑寺あり

○法山清原寺 法苑 法苑寺あり 法苑寺あり

同山修善寺 法苑寺あり 法苑寺あり

言向寺あり 法苑寺あり 法苑寺あり 法苑寺あり 法苑寺あり 法苑寺あり

碑銘

武州荏原郡江戸馬場下所 奉持 庚申 寺現當一世慈地

延宝四年正月十六日

○兩宝山西方寺 浄土 塔上寺

同山高僧自号和尚 寛永十六己巳年建立
三国傳來祖音

弘法大師の時青龍寺 五里和名山中五里の原野を接し功徳後
之地を流る 池ありて 寛永年中 流水と名ゆ 門之北 塔あり
愛しありて 流る水と名ゆ 以て 流ありて 門之北 同山
より 流るる ありて ありて ありて
門之北 ありて

○龜嶺山 妙言田寺 浄土 其末寺

同山 小寺 布衣上人 妙言田 ありて
其智也 妙言田 自作 其智也 ありて

境内 小川 ありて 其智也 ありて 其智也 ありて 其智也 ありて

境の流も 武州 在平郡 ありて

△寺ありて 境内 ありて ありて ありて ありて ありて ありて

○寺ありて

○大青山 正定寺 浄土 其末寺

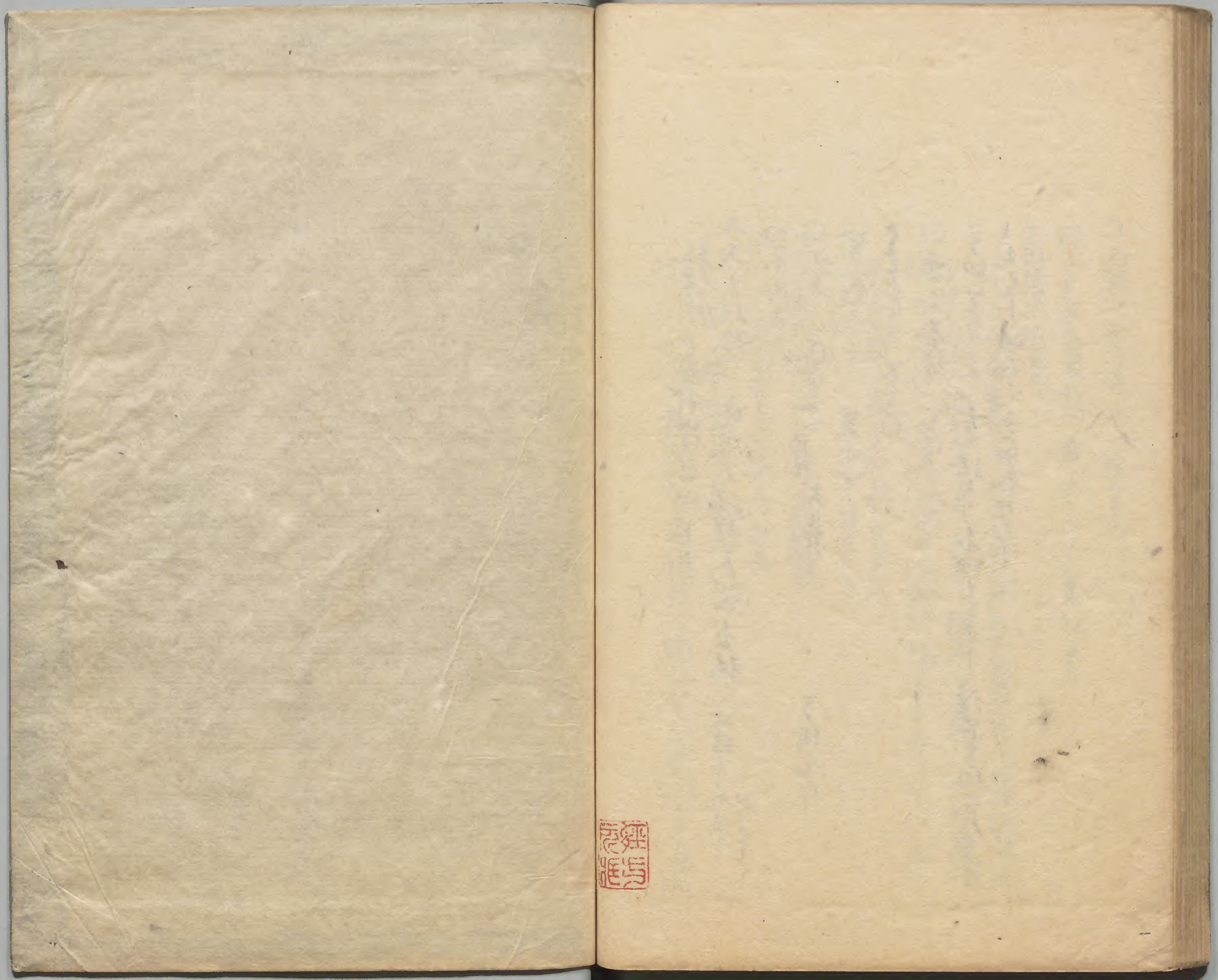
下河下所

同山 名義 ありて 寛永 中 建立

其末寺 ありて 寛永 中 建立

○要地 ありて 下河下の所

同山 ありて 寛永 中 建立 ありて ありて ありて ありて ありて ありて ありて



馬場

