

藝藩通志

山縣郡二三

五十八五十九

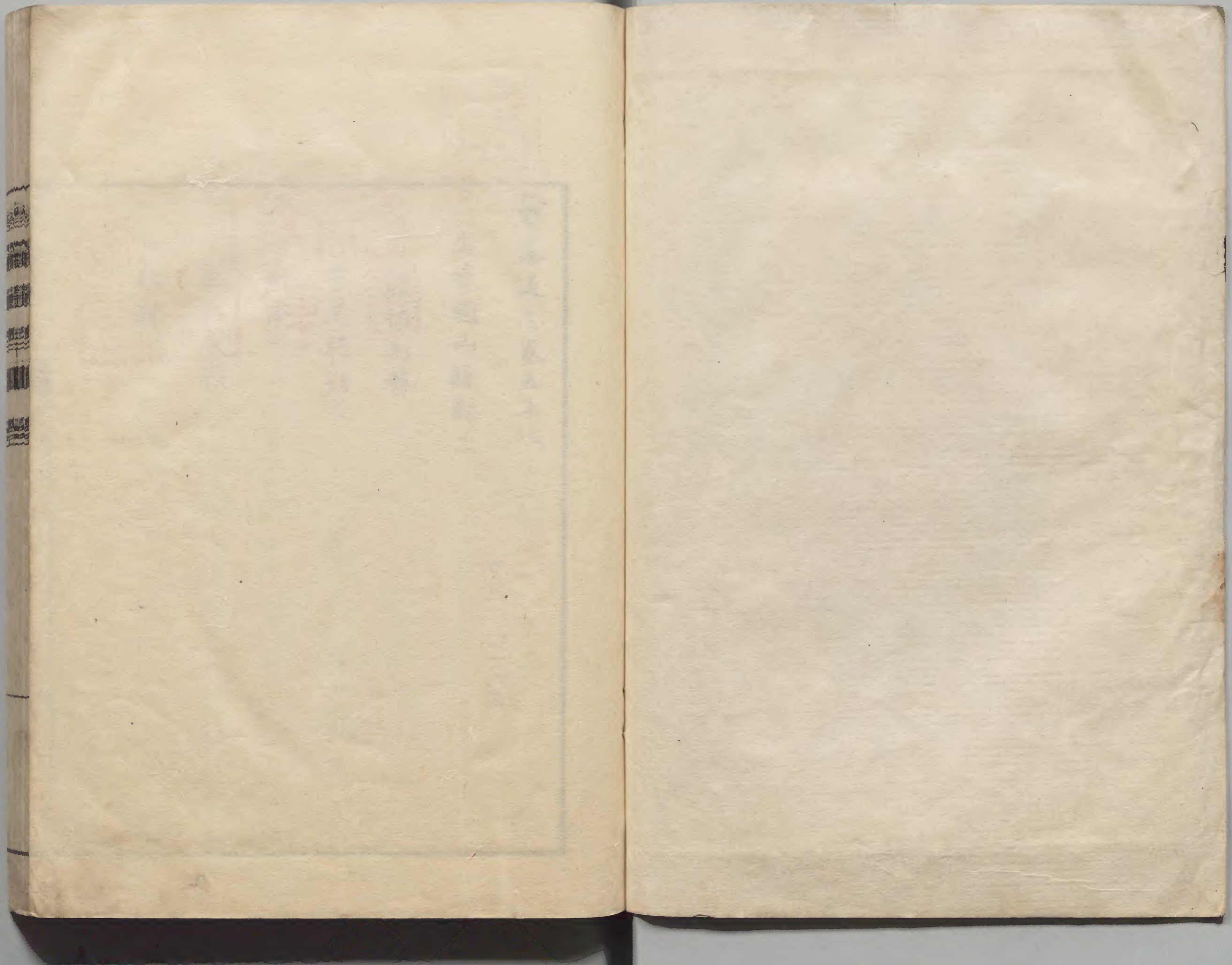
和書門類		二二六〇九號	二〇二函	一一一册	九二册
------	--	--------	------	------	-----

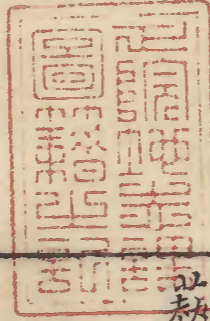
內閣文庫		二二六〇五號	九二册	七五函	一一二架
------	--	--------	-----	-----	------

内 一〇一六號

內閣文庫	
番號	和 22605
冊數	92 (34)
函號	175 171

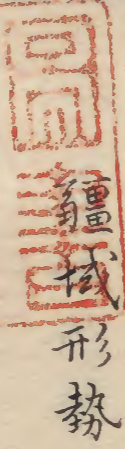




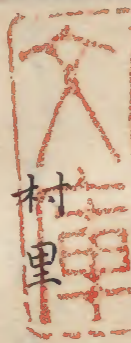


安藝藩通志卷五十八

安藝國山縣郡二



官道驛站



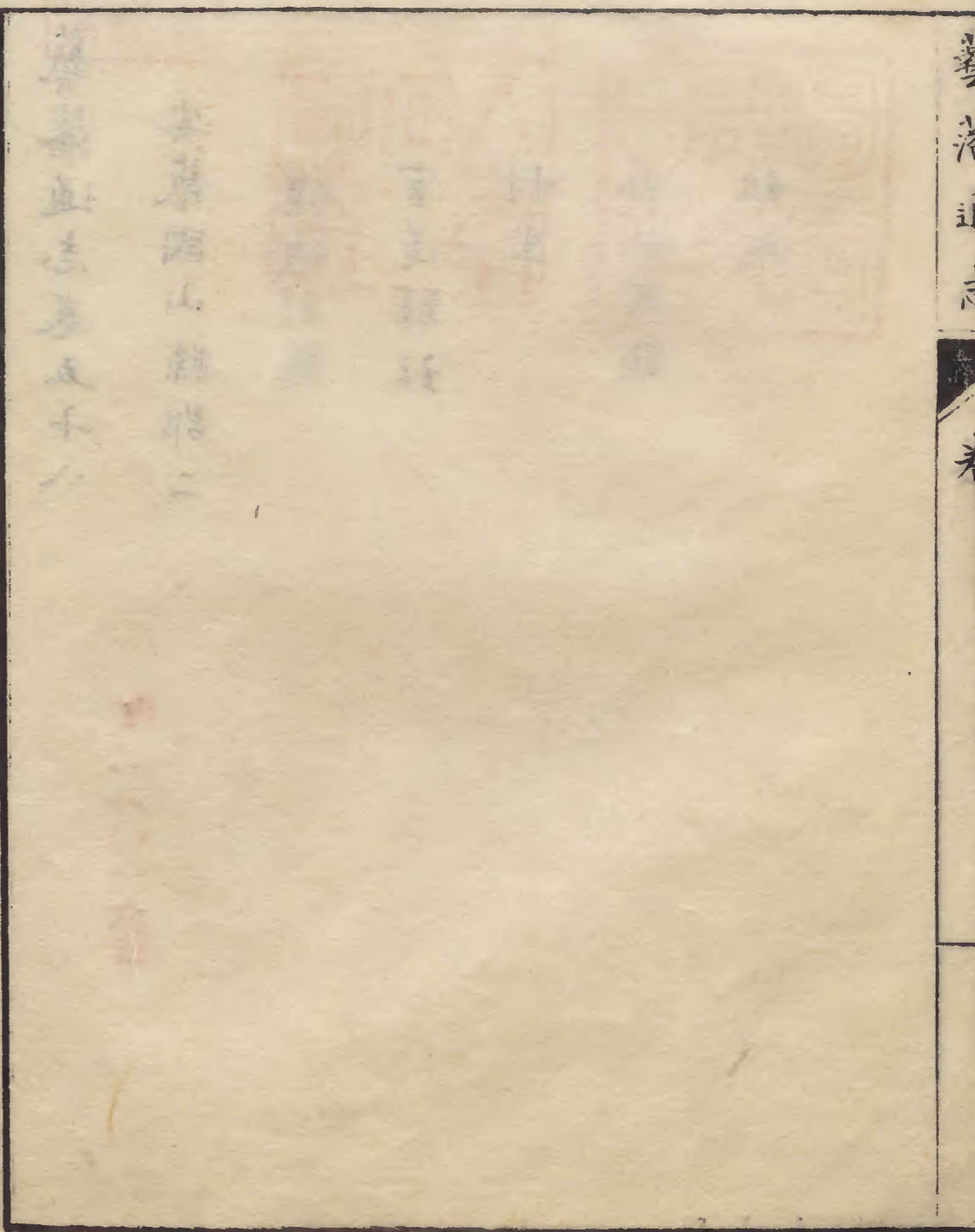
田畝歲額



租稅

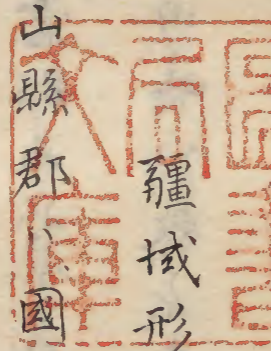
附一一〇一六號

九
藝
藩
通
志
卷
五
十八



藝藩通志卷五十八

安藝國山縣郡二



疆域形勢

風氣附

山縣郡二の西小くありて、今の藩府廣鳴と云ふ
一八里餘、その山中の縣は、名つけられ、
一、既小縣と云ふ、郡と云ふ、重複小似れ
ども、本朝中古國郡の名、皆二字を蒙ら、
さ、如此、なり、ゆ、あや廣十三里餘、東、川、本、次、村

より西ハ戸河内村小多、袤十里餘、南は坪野
村より小ハ大塚村より至、西ハ高田郡南ハ
高宮、沼田、佐伯乃三郡、西ハ石見の國なり、本地
村ハ郡本トモ

當郡西ハより高山より列、東南ハ稍ひらけて
田疇ヲ敷く、南ハ異なりトモ、大正ハ他郡小比
よりハ、その地甚高、山は狩龍、雲月、十方、寒曳乃
諸山、最大なり、重嶺、深谷あげて、数少く、水

は郡内の山より出て、源々流々ト遠くよりハ、皆洶
流なり、但山縣川、大田川、稍大なり、一ハ東流、一ハ
高田郡小入り、一ハ南流、一ハ沼田郡小入り、二川とも
小ハ舟運ヲ用ふるハ、不足トモ、但加計、坪野の諸
村、艀舟四十餘艘ヲ置て、貢米私物ヲ通と、當郡大
正ハ山郷よりトモ、内ハ亦、美田あり、地廣く、民
衆く、藩の一要郡なり

當郡の氣候、奥山縣十三村ハ、土地最高、寒し

平地雪深三五六尺より、一丈二三尺少む。十月より、三月ごろまで、雪門戸を鎖と、故小豫め茅葉を備へ、其居を蔽ひ、雪の防をうと、是を冬垣といふ。其出行小、雪の時小、搏風を穿ち雪鞋を着け、雪輪をとりて行く、夏は暑を知らず、地小較繩なり、其餘の村里寒多く、暑薄く、粗他郡小異なり。

當郡ハ風俗淳朴にして、争を好まざり、民産農業以

まゝ採錢燒炭造紙采藥の浮得あり、然まゝも西小多雪の地ハ、生理甚微るんば、冬より春に至り老幼の食を儲へ置て、壯者ハ、四方小口をこゝ、雪浦を待て、歸る、その寒僻知らず。



Faint, illegible text in a large rectangular frame on the right page.

官道驛站

石見濱田路 南ハ高宮郡界本地村ノリハ石

見界大塚村ノリハ里程凡ハ里二町餘本地村二

里一町餘 本地坂降三十町 ○里塚三 石井谷村

六町有田村廿二町餘後有田村三町餘今田村

九町餘有間村六町 甲塚塚下 春木村一町餘寺

原村六町餘蔵迫村一里三町餘 觀音峠登十四

蔵下 中山村十九町新庄村廿六町餘 甲塚塚下

大朝村三十一町

里塚小山

大塚村一里十町餘

三坂峠宅三町餘

○里塚塚系山あり

附高田郡多治比より来り路は川井川東に生る

田凡一里餘を經て右の本路に出るなり

石見銀山路 新庄村以南は濱田路と同一新庄村より

石見邑智郡龜谷村界より凡一里十三町餘岩戸

村廿六町

内二町は新庄村の龜谷和田

宮迫村四町新庄村飛石

光十八町餘

時雨三坂等七町路忌

○里塚一處あり 通計六里廿町餘

本地驛 館廳あり傳馬十五匹也設く通送南ハ

可部町より四里八町ハ中山驛より三

里

中山驛 館廳あり傳馬の數本地より南ハ本

地館より三里ハ石見市本驛より四里

八町出羽驛より四里

Faint bleed-through text from the reverse side of the page, including characters like '村里' and '山縣'.

村里 按小倭名抄所載山縣郡の御名賀茂壬生山縣品

治宇岐凡五名あり壬生は現に村名不存凡品治
は今此地村あり其他三名皆その所在を詳し
むがたむに此郡西に遠く聞けて村を成し
ハ其古名ハ皆東南にあつべし郡人の説も
然り賀茂ハ丁保余原村の内ハ鴨田といふあり
都志見村ハ加茂堤といふあり是等の所やも知

一、山縣ハ古郡家ヲ置テ、地ヲ人、古保
利村ニシテ、郡家の遺名ヲ取ルヤ、左ノ工也、古保
利アリ、又南方村、北方村ハ、古ノ山縣郷也、分チテ、
南ノト、セ取ルヤ、今ハ、北方トシテ、村アリ、今、又後
有田村ニ、山縣越ミ、山路アリ、當郡の内ニシテ、
山縣越トシテ、取ルヤ、今、考ム、一、宇岐ハ、所考アリ、中
古以來、五庄ニ分リ、大田、奥山、三輪、古木、古得、今、
作リ、今村數七十四名トシテ、取ルヤ、
ノ、河内村、
ノ、郡内村

上下ニ村ニ出シ、同賀村也、上中下ニ村トシ、山廻
村也、廣シテ、溝口、米深、移系、高野、大暮、小原の五村
トシテ、穴村也、佐伯郡トシテ、取ルヤ、中
古ノ比、比、ハ、凡十一村トシテ、取ルヤ、

本地村 以下十九村也、古保利庄トシテ、餘キ、尚村ハ
係名抄所載品治是ナリ、今郡本トシテ、石見陸還
の縣所アリ、廣一里十三町餘、長一里廿七町餘、
四方山多く、只東北の間、平地アリ、一川、別山ヨ
リ出テ、東北の方ニ走リ、民衆トシテ、取ルヤ、以下の

村民産を記さず、（注）各畧してちとるなり。

石井谷村（注）古く本地村の内ありと云、廣十三町

衰廿二町餘、東南ハ山列り、西ハ地開く、一川

西より来り、水子、峯、飛御一谷、有田村の内

あり、

木次村 廣三十四町、衰廿町餘、東西ハ山高く、南

北ハ稍開けり、一川水子、走、飛御六谷あり、一

ハ南方村の小木次、五ハ同額田部あり、

南方村 本郷と枝郷畑との間、木次村より

廣一里三十町、衰三里餘、村内山林多く、六谷子

分る、本郷枝畑、各一川あり、

川井村 廣廿五町餘、衰十九町餘、東ハ山、西ハ

山連りて、北の一方最高く、南ハ平地あり、大川

を界す、

下保余原村 古く下と保余原と二村ありと云、

廣三十一町、衰十五町、都倉山、右二名の間に、横

ハリ、山西ハ土地平行山東ハ傾了陰小して、山林多し、志路系川、西水の界を通り、山縣川に會して、川井村に入、中井を全次すの地ハ、有田、南方等の村と相交る。

徳森村 古ハ河内宗森村と稱す、廣四町餘、裏十町餘、東ハ山高く、西南は地開々、山外川、水より来り、東南に走、村中ハ川東村挟よりて、南に分る、別郷ハ本郷より大なり、

川東村 廣六町餘、裏十一町餘、古ハ北方村、川東と稱す、山川形勢、粗徳森村と同じく、本村お挟りて、土地三郷に分る、山外川西界を通る。

川西村 廣二町餘、裏廿七町、西ハ山を負、以て東ハ山縣川に界、山縣川に界、壬午村、係名抄に載、五町の一なり、廣九町、裏十二町餘、西ハ城山、聳小、餘ハ平田なり、東南、山縣志、系、二川に界、本村中一市聚あり。

有田村 廣十六町餘、衰廿一町餘、西ハ山連リ甚
餘ハ平田有リ、志路系川、一水ヲ引テ、東ニ走リ、
後有田村、今田村ト土地入交リ、廣十二町、衰四
町、東西ニ山あり、南ハ田あり、里中ニ小川ニ
通リ、志路系川ニ入リ、飛御法殿ト云、二區ハ
今田、春木ニ隔テ、水あり、移名系ハ、西あり、
此村、時ニ旱傷キ、

今田村 春木、後有田、有間三村の地、お交リ、廣一

里廿八町、衰廿六町、西ハ高山、北ト東南の間ニ
も、佐山あり、志路系川、北より、東ニ出ス、土
地、後有田ト入交リ、形ハ、数所、長反村の内ニ在
古保利村、昔ハ、小堀ト書ケリ、廣八町、衰十一
町、東ハ、小山、西南ハ、平地、川ヲ界ジ、
春木村、廣五町餘、衰十八町餘、東ハ、山あり、
北ハ、高ハ、山、西南ハ、田墾ナリ、志路系川、西ハ
より、東リ、南ニ流ス、又小川、地免川ト云々あり、

水源元山もとやまより砂石を流し、村の害をなす。

有間村うま 昔は有馬の字に別ふ、廣九所餘、廣八所

餘東西ハ田畝、南ハ山林なり、志路系川、村の

東ハ家を通し、寺系の一水となり、東に流る。

寺原村 廣一里十三所、廣一里八所、西南ハ山

あり、東ハ田なり、志路系川を界とし、谷川有間

村に入り。

藏迫村くらひ 廣廿所、廣一里四所、村の左右、皆山連なり

り、志路系川、郷中を貫き、東に流出す。

川戸村かわど 廣二里許、廣一里廿八所、四面皆山あり

て、西山ハ猪佐一、村中にも平山あり、山麓川西

より来り、東に流出す。

中山村なかやま 以下十九村を、三輪庄と稱す、南村廣十

一所、廣十九所、西ハ高山、南ハ親喜峠、東ハ山

縣川を界に、石見路の驛舎あり。

岩戸村いわし 廣三所、廣廿六所、山を立繞りて、但西に

位一と一川村中を通し西南の界山縣川に
入る。

新衣村 廣廿六町餘、衰廿五町、郷中廣く、東西は
地以て、南小ハ山多し、山外川系に走る、飛以
和田七間光の二名、東小、岩戸宮迫二村に隔る、
石見界、時雨之坂、橋小石碑あり、番所を置く、
居民高き為り、又鉄鑛鉄石の治場あり、猪生
理を養ふ、

宮迫村 廣廿七町餘、衰十九町餘、四面山あり、西
小ハ高く、東南ハ低し、川本郷に二流、枝以て一

流あり、飛郷三所、大朝村の内あり、

大朝村 古ハ大麻と書り、廣一里十五町、衰一

里十町、南小ハ山多く、東西少く開く、山外川、西よ
り東り、間流をうけて、東に出る、割鉄一坊あり、

大塚村 廣二十町、衰一里十八町、西小ハ、高嶺、東

南ハ平山あり、一川村おより出て、大朝村に合

是山縣川の源なり。此村藝石の界なり。三坂嶺

上ノ橋下石碓あり。村ノ番所を置く。

後津村 廣十九所餘。衰十四所。山間の村。只南の

方山低く。一水高望村より来り。東大野より出川

民農餘炭を焼く

田原村 廣二里半。衰二里。西水の山高く。東南ハ

低く。一水村南山間より出て。東北大野より出つ

割鉄一坊あり

志路系村 廣一里廿二所。衰十九所。西水山連り

南も亦嶮山。唯東の平地なり。一川。村西山間

より出。東より走る。是志路系川の源なり。割鉄二

場あり。民農餘炭。鑛用の炭を焼く。

上石村 昔ハ志路系の内。石を之る地と見也。後

上石。下石。二村となり。此村廣十六所。衰三十所

東南ハ山多く。西水の平地なり。龍谷大迫ハ山

を隔て。東水あり。志路系川。西水界を流る。

下石村 廣八所許、衰三所餘、連山村を環り、南西
を嶮なり、志路系川、おろり、東に出了。

海應寺村 古ハ貝會寺の字を用ふ、村内ハ寺地

あり、廣十三所、衰十二所、東南ハ山連り、西ハ

平地、志路系川村中を過り、東に走了。

舞^舞細村 廣八所、衰二所餘、山を圍繞して、西の方

ハ稍ひろく、志路系川村中を過り、東に走了。

溝口村 以下五村古ハ一村として、山の廻村とよ

びると云、當村廣一里十二所餘、衰一里廿七所

餘、村ハ峽間あり、谷川、村路山間より出て、里

中を直と、民衆餘、炭を燒て、割積場を出入、此村

以下廿四村ハ、奥山縣と稱し、土地甚高く、東ハ

ハ、阿佐山、天狗山、西ハハ、冠山、雲月山、柘原山、

大佐山、終計山など、高く連りて、石見に對し、大

む、秋、怪の地とて、平地少く、故に年候大に異

じ、五穀熟しうく、百奉使ふ、唯畧餘、不崇

を燒き、砂を砕送し、僅に生理を助すのこ

高野村 廣一里、衰一里十五町、四面皆山、西水ハ

を喰り、南西の間、少くひく、谷川二流、一ハ

西移系子入り、一ハ東茂津子入り、割孫坊あり

居民、坊用の小炭を燒く。

後系村 廣一里、衰一里二町、左古山宮寺、前後ハ

開く、二水、赤津子入り、居民、産業、前村子同し。

赤澤村 出羽赤津の人、始て此地を開き、故に名

つくといふ、廣十三町、衰十二町、東南西子山あり

て、南高し、北ハ、田地なり、高野移系木の水、村内

を過して、南子出る、民畧餘、行藤蓑の類を造り、

又鉄を駄送る、以て民産租同し。

小原村 廣一里、衰一里、南山高く、西ハ低し、

大暮の水子、赤津の二流を以て、細見村とす。

大暮村 廣一里、衰一里、東山の畧、阿佐

山高く、東南子も、諸山連り、一川阿佐山より

出て小原村に入

細見村 以下十八村と奥山と狹く當村廣廿

所衰一里十五所四面山ありて東水石高一福

系以下才口の衆水合流し澗山川より戸河

内村猪山に入

川小田村 廣十所衰十五所山ありと細見と母

ろして西に依り一川西より来り澗流をきて

南に出

奥中原村 初ハ中原村とのに呼ひし郡内同名

の村あり故に奥の字を加へて別たり廣五所

衰六所東より西に及び山高く連り東南ハ

山依り一川南門系より来り澗水とらけて川

小田村に入枝分る小川あり

南門系村 廣十二所衰一里二所東に猪山高

低西に田地ありて才口川を界り又孝安の

水と交り南に流る

大和原村 古奥山縣法村と開く時、始て此地に
大歳社と至て祭る、故に大歳と名つけ、後二字
を改りて、廣十九所餘、衰三所餘、東南に田地、西
に山巒あり、石見不界を、冠山尤高峻なり、才
乙川南界を、

好乙村 廣十八所、衰一里、西北に連峰、東水の間
天物石の高山あり、東南も、念山連る、一水天物
石山より出、大和原村に出る、是龍山川の一源

了り、后氏農餘、板蓋、行膝、蓑衣などを造り、又砥
石を雲石の間に出賣り、治計を、

草安村 廣十五所、衰廿六所、東西北に山ありて
東の冠山尤高し、小川一道、村中を、雨窓の
土橋川に入る、氏農餘は、蓑衣行膝を、

土橋村 廣二十所、衰十六所、南郡の極水まで、地
わらわら高く、西北尤高し、南に田を、

石見の通を、雲月山を望み、小川合流して
系系村に入り、是瀧山川の一源あり、貧民ハ
月は、上方、又石見を出入り、口を糊し、春雪の
消るを待て、郷に歸り、寧ろ田畑を立くべき
故なり。

奥原村 廣十一町、袤十三町、東南西ハ低山、北ハ
少く、田地を以隣り、一川、土橋村より來り、南
に走り、其餘カ、蓑衣、行膝と製を、

川屋形村 川ハ、狩の字を用ゆ、傳へ云、古石
見の人某、常に、狩獵を好み、屋を構
ふ故に、名つくと、廣一里四町、袤三十二町、東ハ
田畝、川を東に、南ハ山連り、西ハ栢原山と云く、石
見と、東を、武彦上と曰し、又、隣を、訪送すとあり、
雲耕村 村名、之、訓む、義、詳あり、以、按、之
續日本紀宣令、万葉集等、ふ、つ、あ、ひ、う、つ、の、ひ、の
詞あり、嚴敬の教あり、う、川、なり、其、義、あり、や、雲

と、うつと讀み、耕をありと讀む。五音横画不
本所より、廣十三所、衰三所、東北の間がくひく
其餘ハ塔山なり、谷川一流大佐山より出、荒神
系村に依入る。是又流山川の一源なり、民産之
に同じ。

荒神系村 村田、産玉神、荒神社あり、此名く
とみ、さきど高神の字を用ひ、日記もさき、廣
廿八所、衰三十二所、東北西山連り、南ハ開り、

谷川、村山より出て、奥中原村に入る。

中祖村 中祖より作る、廣十三所、衰十所、西北
ハ川を界ひて、平地東南ハ山林なり、谷川、村の
山より出て、荒神系村に入る。

政所村 廣衰各廿五所、南西の間ハ山あり、其餘
皆平地の界なり、谷川中祖村に入る。

宮地村 寺ハ宮司の字、桑山徳社ハ幡宮司の所
居あり、廣七所、衰十二所、西ハ高山あり。

一水村中と通り此以下数村土地入交り互に
飛地あり、また圖子見ゆ民産不炭、狹路送ホ
あり。

東八幡原村 東西二村、一村あり、八幡無路
の故を以名つくし云、廣三十五所、畝十五所、東南
子狩龍山高、西水子も山あり、地勢
高爽、民狹を路送して、活計を資く、
西八幡原村 廣三里十所、畝十一所、西水山連り

一川東より来り、南に去り、是大田川の一源なり
民産同上

橋山村 廣一里、畝一里、村内山多く、田畠が
川東より来り、小川数流を、更て、細見石河内
村の奥より出て、流山川と多流、
戸河内村 以下十二村を、大田原と稱す、古ハ殿
河内、上下二村も、此村の内あり、
西里山より、額原、西水の方、殊に、嶮岨なり、

下筒賀村 廣十一所 米菽八所 枝口飛口多し 本郷ハ北の方 山途ハ 東南ハ川也 芥川 西ハ田也 敷く 居民畧餘 山業亦抄あり 下田

上殿河内村 初也 戸河内村より分る 正保中 又上下二村とて 此村廣廿七所 菽十二所 加計村分の土地は 皆よりて 中ハ 備川 其他 敷村 土地入交り 多し 枝口六所 分る 本ハ 形勢ハ 東ハ田あり 南ハ川あり 西ハ 高山相連る

下殿河内村 廣十八所 菽一里 西北ハ山也 貞以東南ハ川也 面ふ

加計村 字ハ 懸の字也 用ハ 廣一里 十九所 菽一里 古所 東ハ 山連り 西南ハ 地開けて 傍村と地相交る 大田川と 瀧山川と 村中より 合ハ南ハ 出る 下川 西に 入る 氏畧餘 亦抄 舟運 山業 又 割陸 一畑あり 村中 市聚 亦 あり 此村も 寛政ハ 水害 甚 蒙り 漸く 今ハ 復 舊 状 也

水碓変やりと云

津浪村 廣廿九町餘、裏一里許、東南に山あり、

村内にも、志丸山と云、高山あり、西に大田川に

沿ふ、民産、新抄山業あり、

坪野村 廣一里三十三町、裏一里北に山連り、東

西南に大田川に沿ふ、民産山業を盛なりと云、且

舟運を、板橋本子と造り、他方に賣り、或は薪と

下流にて、府市に出流の類、農よりも多し、

宍村 舊に佐伯郡に属す、後南郡に入す、中古上

下二村あり、又安名の字を用ひ、と云、廣一

里十五町、裏三里、村の東西に高山あり、南に

大田川を引く、西宗川東より来り、云々、居民

饒福を養て、水田に山業、又鋸通せり、所々小

行蔵に、或は薪を、府市に舟運するの類多し、

長尾村 古く、戸谷村に属して、西谷と云、後に別

村として、長竿村と稱し、又長世子路に廣一里

袤三十町、大丸峠、中倉山など、西南に塞く、其地傾り、西宗川村の東界と通次氏産所、常談硝布本郷と製し、日添あり。

戸谷村 舊十谷子作、今の長世を併せて、石敷十町、今ハ九區に分る、廣二里餘、袤二里、土地甚高く、西ハ高山多し、東南ハ田地、西宗川と界、氏畠、所産、所子、所任、あり、都志見村 以下六村と、昔本郷と稱す、廣三十一

町、袤十八町、東ハの間、瀧山高く秀て、南西より東ハ山、あまど高、西宗川、西界と通一水、こまよ入り、又一水ハ、本村より、氏産畠を、工高、備夫の類、少く、中倉村 舊ハ、中倉村より、信濃太平記、南西ハ、並ハ山連、西宗川、東より、来り、戸谷都志見の、

西宗村 廣三十三所、衰十三所、山嶽之面を繞り
西嶺岡へ一水、野々山より出て、中原村へ入
り、是西宗川の源なり。

河坂村 是は淺き作、廣一里十四所、第一
里四町、四面に山ありて、東水と云ふ、村内
より小阜あり一水、吾木村へ流る。

吾木村 廣一里八所、餘衰廿四所、餘形勢は担前
村と同し、河坂村より二流、分て西宗川より

民産岩餘、吾産婦女、山嶽細を製す。

今吉田村 廣廿三所、餘衰廿九所、四面に山ありて

高く、里中一水を出し、沼田郡小河内村へ
入り、民産岩餘、吾産婦女、縁布を織る。

[Faint bleed-through text from the reverse side of the page]

田畝歲額

田畝本斗新開元二千九百四十七町二畝十一步

歲額本斗新開元三萬千六百二十九石六斗六升三合

外內籠四斗一升二合

本斗田畝三千九百十三町四畝九畝一步 歲額

三萬千四百八十六石八斗五升

水田二千六百三十町四畝五畝十六步 二

萬二千八百七十二石八斗五升八合三勺

陸田八百所三畝四畝二步 三千六百六十九

石三升二合 一斗

宅地九十二所九畝九畝廿八步 千八百八十

二石九斗六升八合七勺

戸河内孝子八十郎免地無微額二畝 三石

諸意与高等微額の所三百八十九所四畝九畝十

五步 三千三百十八石九斗九升一合四勺

新開田畝三十三所五畝二畝十步 歲額百五

十三石二斗二升五合

水田廿所一畝二畝十步 百廿一石六斗三

升九合

陸田十三所一畝 廿七石七斗三合

宅地三畝九畝 三石八斗八升三合

本地村百八十四所五畝九畝八步 千五百五十

三石五斗二升四合

石井谷村六十七所四段一段九步九百廿一石

四斗六升三合

木次村三十九所二段一段廿二步二百八十五

石二斗八升

南万村百十五所六段二段十三步九百五十三

石三斗三升

川井村三十九所五段四段十八步四百九石六

斗六升

下保余原村五十九所六段八段八步四百九十

七石九斗八升九合

總森村七十四所七段四段十八步五百八十九

石七斗二升六合

川东村四十七所六段一段六步四百九石八斗

六升一合

川西村四十一所六段六段廿六步三百八十四

石三斗二升九合

壬生村四十町三段七畝三歩五石十九石四斗

有田村百三十九町三段三畝十歩千石四十九

石四斗五升四合

後有田村五十三町九段一畝十三歩五石一石

九斗六升

今田村百十六町一段九畝十歩九石七十一

石四升

古保利村十三町五段一畝廿三歩百三十七石

一斗二升

春木村四十町二段一畝十二歩三石十八石

石間村廿八町十二歩二百六十五石二斗六升

寺原村八十町八段三畝十二歩七石九石九

斗二升八合

藏迎村五十九町六畝廿七歩五石廿三石五斗

二升九合

中山村十八町五段九畝百三十五石五斗八升

中五合

川戸村百廿四所五段九畝四步千八石一斗八

石外五合

岩戸村五十八所八段四畝廿八步五百五石七

斗七升

新庄村九十二所五段七畝十二步八百三十二

石四斗

宮迫村四十五所一段一畝廿九步三百八十七

石九斗九升七合

大朝村二百廿五所五段四畝一歩千九百廿一

石九斗七升八合

大塚村四十四所二段三畝十六步三百三十七

石二斗九升六合

後津村三十一所四段七畝廿步二百十二石五

斗四升二合

田原村廿三所九段七畝百四十二石三斗五升

田六合

志路原村四十二町一畝七畝十八步二百八十

畝六石四斗七升六合

上石村十九町七畝四畝廿四步百六十九石七斗

六斗

下石村十八町二畝四畝二百五十一石五斗

海應寺村四町二畝八步三十石五斗五升一合

赤保村十四町八畝廿四步百廿三石

溝口村二十八町三畝四步二百七十五石八斗

三升

高野村十七町四畝五畝三歩百四十六石二斗

二升六合

移原村十五町六畝一畝三歩百三十七石二斗

四斗二合

米澤村八町三畝八畝廿二歩七十五石四升七

合

小原村十一所七畝一步八十八石二斗二升

大暮村十八所六畝九畝亦一步百七十石九斗

六合

細見村十一所九畝二畝亦一步百四十三石八

斗四升七合

川小田村十二所六畝二畝十八步八十三石九

升五合

奥中原村十一所七畝十五步百十四石二斗

南川原村六所九畝十六步五十四石四斗五升八

斗

大和原村九所八畝十五步九十三石六斗

才乙村三十四所四畝三畝九步二百九十四石

五斗

草安村十二所四畝七畝十五步九十石三斗

土橋村十六所四畝二畝十八步百十九石六斗

斗

奥原村十九町五畝六步百五十九石六斗

川原形村十五町七畝一畝廿四步百二石二斗

東七斗四合

雲耕村十二町四畝六畝廿一步百二十四石四

十斗

養神原村十九町九畝六畝廿一步百四十一石

中祖村十一町九畝三畝三歩九十四石四斗

政所村十二町二畝一畝十八歩九十四石四斗

六合

官地村七町一畝廿一步六十一石六斗

西八幡原村廿九町四畝五畝十五歩二百石二

斗九斗八合

東八幡原村廿一町九畝六畝六歩百五十五石

二斗二升二合

檜山村十三町四畝六畝六歩百八石三斗六升

六合

戸河内村二百五十四所三段六步千六百七十

計四石五斗二升九合

上岡賀村六十四所六段九步四百五十九石五

斗四升

中岡賀村六十七所六段六步五百四十二石四

斗二合

下岡賀村四十所四段八畝七步三百三十一

石六斗一升

上殿河内村五十一所六段七一步四百廿石八

升四合

下殿河内村四十七所八段七畝七一步四百廿

石五斗六升一合

加計村百五十八所五段一畝七步千二百九

十一石二斗三升八合

津浪村五十六所二段八畝十八步四百三十三

石五斗

梓登村五十一所九段六畝廿四步二百廿三石

二斗四升三合

穴村百廿二所六段六畝十五步九百八十二石

五斗二升三合

長世村二十六所二段八畝廿二步三百十六石

六斗八合

戸谷村百十一所八段二畝廿七步九百九十六

石一斗

都志見村百三所六段七百廿五石七斗二升二

合

中原村四十六所二段八畝十六步三百七十四

石八斗五升一合

西宗村三十一所五段二畝廿四步二百五十八

石

阿坂村八十三所四段九畝九步六百四十七石

六斗二合

吉本村八十八所三段七畝十八步七百七十七石二斗八升三合

今吉田村九十八所六畝十一歩五百七十七石四斗五升

吉田村九十八所六畝十一歩五百七十七石四斗五升

吉田村九十八所六畝十一歩五百七十七石四斗五升

吉田村九十八所六畝十一歩五百七十七石四斗五升

租稅

物成米一萬六千八百石五斗二升六合

見取米七十七石七斗九升八合

一分米三百十一石六斗九升二合

七厘米二百十八石一斗八升五合

小物成銀八貫九百三十六文八分

竹代銀五百四文五分

諸職人水役銀二貫六百十三文九分

船床銀七百三十六文

鑄物師炭運上銀二十二文五分

鑪所運上銀五百文

小銀治運上銀百十四文

割鉄屋運上銀三貫三百五十二文五分

釘地運上銀三百文

鑪吹屋船札銀一貫四百三十八分

薪炭運上銀三貫七百八十六文八分

新梁所運上銀百十文

於塗物札等銀百文四分

鹿雉子綱錢炮札銀七百八十文

物産

物産
山林
水陸
...

藝藩通志卷五十九

安藝國山縣郡

戶口

家一萬千八百二十九戶
人五萬三千三百八十二口
女二萬五千七百人
社人二十七人
僧百二十人
醫者四十七人
督者四十二人
屠者七百八十九人

本地村三百五十六戶，千七百十三人。僧六人，醫者三人，屠

者十人，替者四十八人，替者四十二人。

石井谷村二百五十一戶，五百十五人。替者一人，屠者六人，

木次村九十六戶，四百七十一人。僧三人，醫者一人，替者一人，

南方村三百十九戶，千五百九十七人。僧一人，替者二人，屠

者三十人，一人。

川井村六十三戶，三百七十七人。醫者一人，屠者十九人，

丁保余原村九十戶，四百六十三人。醫者二人，替者一人，

總森村百三十五戶，五百八十八人。醫者一人，

川東村七十二戶，三百六十九人。屠者廿九人，

川西村七十戶，四百四十四人。社人一人，醫者一人，替者一人，

壬生村百四十六戶，六百五十二人。社人一人，僧三人，醫者一

人，替者二人。

有田村二百十五戶，九百三十九人。僧五人，醫者一人，屠者二

人，十人。

後有田村百八戶，四百九十三人。社人二人，

今田村百七十八戸、八百六十一人、社一人、僧三人、屠者三人、

十二人、

古保利村十二戸、四十五人、

春木村四十戸、二百二十二、

有間村六十戸、二百九十八人、替者一人、

寺原村百六十六戸、六百四十七人、社一人、僧一人、替者一人、

人、屠者十二人、

藏迫村百十四戸、五百七十一人、社一人、僧五人、屠者五人、

川戸村二百五十戸、千四百六十三人、社三人、僧二人、替者一人、屠者十七人、

中山村二十八戸、百三十五人、僧二人、

岩戸村百六十戸、八百三十六人、社三人、僧四人、替者一人、

新庄村二百三十三戸、千六十七人、社一人、僧七人、屠者三人、

十二人、

宮迫村九十七戸、四百十八人、僧四人、替者一人、

大朝村五百四十二戸、千九百廿五人、社五人、僧十五人、

替者二人、屠者十六人、

大塚村百六十一戸、六百八十人、僧四人、屠者十五人、

篠津村六十八戸、四百三十一人、一医者、一人、

田原村八十一戸、三百四十八人、僧一人、

志路原村百四十二戸、七百五十一人、社一人、僧二人、屠者一人、

中者二十一人、

上石村六十三戸、三百三十一人、屠者九人、

下石村六十一戸、二百九十三人、僧一人、

海應寺村二十戸、百五人、

舞緹村五十戸、二百四十六人、替者一人、屠者七人、

溝口村百二十五戸、六百四十七人、僧一人、替者四人、屠者七人、

高野村五十四戸、三百七十七人、

移原村四十二戸、二百十二人、

采沢村三十二戸、二百十二人、社一人、

小原村五十八戸、二百七十七人、屠者十人、

大暮村七十八戸、四百十八人、

細見村百十戸五百八十三人替者一人

川小田村五十八戸二百五十人

奥中原村六十九戸三百七十九人僧三人

南門原村二十六戸百三十二人

大利原村十六戸七十六人屠者十人

十乙村七十七戸四百十六人僧五人

草安村三十戸百六十六人

土橋村三十七戸百九十一人医者一人

奥原村三十五戸二百六十九人屠者五人

刈屋形村三十九戸二百人

雲耕村三十八戸二百十六人

荒神原村八十一戸三百八十七人社一人 僧五人

中祖村三十八戸二百三十三人僧三人 屠者三十四人

政所村二十九戸百六十二人医者一人

宮地村十三戸四十六人

西八幡原村百五十二戸七百九十二人替者二人

東八幡原村百十四戶五百九人 替者一人

橋山村五十六戶二百七十九人

戸河内村千百七十八戶四千七百二十九人 社一人

一人、僧四人、医者四人、替者二人、屠者四十八人

上筒賀村三百四十戶千四百五十四人 社一人、医者一人

四人、替者二人、屠者十二人

中筒賀村二百七十三戶千二百九十二人 替者一人

下筒賀村百九十四戶八百十四人 僧一人、医者三人、替者一人

上殿河内村二百一十一戶千四百五十五人 僧一人、医者五人、屠者四人

者四人、二人

下殿河内村百八十九戶九百二十七人 社一人、僧一人

一人、医者一人、替者一人、屠者十一人

加計村千百五十三戶三千八百五十人 社一人、僧四人

一人、医者七人、替者一人、屠者廿八人

津浪村百七十五戶八百十五人 僧一人、医者一人、屠者廿八人

卷之九

坪野村百九十三戶九百十七人

僧二人 社一人

穴村三百八十七戶二千三百九十五人

社一人 僧三人

人、屠者 百一人

長安村百三十戶六百

僧四人 替者二人

戶谷村四百三十四戶千七百六十八人

僧三人 替者二人

人、屠者 十三人

都志見村二百八十二戶千二百九十人

僧三人 醫者四人

人、替者二人、屠者十一人

中原村百二十戶五百五十五人

僧四人 替者一人 屠者七人

西宗村九十一戶三百七十人

阿坂村二百二十六戶千十五人

僧四人 替者一人 屠者十六人

吉木村二百二十七戶九百七十九人

社一人 僧二人 醫者一人

者一人 替者二人 屠者二十一人

今吉田村百六十六戶六百九十六人

僧一人 醫者三人 屠者一人

卷之九

牛	五千七百七十一隻
馬	三千八百十六匹
舟	五十四艘
本地村牛	二百十八隻
馬	九十五匹
石井谷村牛	三十九隻
馬	十九匹
木次村牛	六十七隻
馬	廿匹
南方村牛	二百五隻
馬	五十九匹

牛馬舟船

牛五千七百七十一隻

馬三千八百十六匹

舟五十四艘

本地村牛二百十八隻馬九十五匹

石井谷村牛三十九隻馬十九匹

木次村牛六十七隻馬廿匹

南方村牛二百五隻馬五十九匹

新編
藩政
通志
卷

川井村牛三十九隻、馬二匹
丁保余原村牛五十二隻、馬十九匹
總森村牛八十八隻、馬九匹
川東村牛五十八隻、馬十三匹
川西村牛五十三隻、馬十匹
壬生村牛六十二隻、馬十四匹
中宥田村牛百廿九隻、馬廿九匹
後宥田村牛七十六隻、馬廿二匹

今田村牛九十一隻、馬三十二匹
古保利村牛八隻、馬二匹
春木村牛三十四隻、馬五匹
宥間村牛四十一隻、馬十三匹
寺原村牛百十隻、馬四十匹
藏迫村牛五十隻、馬二十匹
川戸村牛百八十隻、馬三十四匹
中山村牛十隻、馬十九匹

新編
藩政
通志
卷

新庄村牛七十四隻、馬三十二匹
宮迫村牛四十五隻、馬十七匹
大朝村牛三百五隻、馬二百六十二匹
大塚村牛七十六隻、馬四十一匹
淺津村牛五十隻、馬三十匹
田原村牛四十一隻、馬十七匹
志路原村牛七十五隻、馬五十八匹

岩戸村牛七十五隻、馬四十五匹
新庄村牛七十四隻、馬三十二匹
宮迫村牛四十五隻、馬十七匹
大朝村牛三百五隻、馬二百六十二匹
大塚村牛七十六隻、馬四十一匹
淺津村牛五十隻、馬三十匹
田原村牛四十一隻、馬十七匹
志路原村牛七十五隻、馬五十八匹

上石村牛三十五隻、馬十七匹
下石村牛五十二隻、馬十六匹
海應寺村牛十五隻、馬七匹
舞細村牛二十五隻、馬十五匹
溝口村牛五十九隻、馬六十八匹
高野村牛三十六隻、馬四十八匹
移原村牛二十五隻、馬五十一匹
米沢村牛十九隻、馬二十七匹

新庄通志 卷

卷之九
藩通志
卷

小原村牛十七隻、馬四十五匹
大暮村牛四十六隻、馬七十九匹
細見村牛六十隻、馬七十六匹
川小田村牛三十一隻、馬四十八匹
奥中原村牛四十三隻、馬七十八匹
南門原村牛十九隻、馬四十一匹
大和原村牛十二隻、馬二十四匹
十乙村牛五十隻、馬五十八匹

草安村牛十五隻、馬三十五匹
土橋村牛十六隻、馬二十五匹
奥原村牛二十八隻、馬四十八匹
刈屋取村牛二十隻、馬五十五匹
雲耕村牛二十六隻、馬五十六匹
荒神原村牛十四隻、馬九十一匹
中祖村牛二十隻、馬三十二匹
政所村牛十九隻、馬三十五匹

卷之九
藩通志
卷

宮地村牛九隻、馬十三匹

西八幡原村牛七十五隻、馬二百五十一匹

東八幡原村牛三十四隻、馬百三匹

檜山村牛三十八隻、馬五十七匹

戶河内村牛四百七十五隻、馬二百六十七匹

上岡賀村牛百三十八隻、馬二十七匹

中岡賀村牛七十七隻、馬六匹、舟二艘

下岡賀村牛六十七隻、舟二艘

上殿河内村牛百三十五隻、馬二匹、舟六艘

下殿河内村牛九十七隻、馬四十匹

加計村牛二百六十二隻、馬十七匹、舟十五艘

津浪村牛四十五隻、馬四匹、舟二艘

坪野村牛七十六隻、馬三匹、舟十五艘

穴村牛二百十三隻、馬三十一匹、舟十二艘

長世村牛百四隻、馬廿七匹

戶谷村牛百五十二隻、馬百匹

都志見村牛百七十八隻、馬百十二匹

中原村牛七十隻、馬四十三匹

西宗村牛五十七隻、馬廿匹

阿坂村牛八十六隻、馬四十七匹

吉木村牛百四十六隻、馬五十四匹

今吉田村牛百三隻、馬四十七匹

牛五十隻、馬四百九十匹

依、本、八、方、門、不、持、う、多、く、諸、村、に、分、け、り

山

山林

新尾山 一、狩龍山、小作、檜山、戸河内、東八幡

原、三村、山、豆、前後、山、高山、立、か、き、る、れ、も、此

山、最高、一、里、餘、頂、上、一、う、伯、耆、大、山、出

雲、松江、石、見、の、諸、浦、長、門、三、嶋、と、り、し、西、海、船

運、の、ま、の、此、山、及、び、十、方、山、を、以、望、し、と、云、

阿佐山 郡、の、水、境、を、り、り、高、野、大、堂、才、乙、三、村、及

い、石、見、那、賀、那、都、川、村、邑、智、郡、市、木、村、小、豆、高

雲月山 玉櫛村あり、高十八町、麓ハ石見那賀郡波佐、柚根、二村小馬、頂上より、伯雲石長の諸山、西海の渡帆ヲ見、

云、菊尾小馬、山顶の眺望、亦粗同、

雲月山 玉櫛村あり、高十八町、麓ハ石見那賀郡波佐、柚根、二村小馬、頂上より、伯雲石長の諸山、西海の渡帆ヲ見、

諸山、西海の渡帆ヲ見、

寒曳山 一山、巖曳山ハゆる、大朝村あり、高二

十町、山足ハ大塚村、及ハ石見邑智郡上田所村

山、踏、天象晴朗の日、西海ヲ見、

瀧山 都志見村あり、中原、西宗、二村小馬、高

三十町、南ハ巖島海上、及ハ伊豫の諸島、北ハ伯

耆大山、石見の三瓶山ヲ見、

十方山 石河内村、横川あり、佐伯郡小界ヲ故、既

小其郡志ヲ載、一、西十方、北、

日本輿地番山、石見界ハ高山、

ハ、北、

日本輿地番山、石見界ハ高山、

ハ、北、

日本輿地番山、石見界ハ高山、

明神原山 本地村あり、以下、

備前坊山、青木原山、

備前坊山、青木原山、

新編 海防 通志 卷

上櫛山、下櫛山、並小溝口村あり。

丸山、柁尾山、外黒山、大峠山、江平山、宮里山、敷迫山、

込平山、叢坂敷、並小戸河内村あり。

打道山、蔵迫村あり。

根布谷、根山、三谷、正木山、蟹股山、鷹巢山、並小上

一戸賀、中戸賀、二村の山あり。

苗代山、宮谷山、並小下殿河内村あり。

隴山、一本松山、並小加計村あり。

丸子山、楨原山、並小坪野村あり。

鶺鴒木向山、戸谷村あり。

掛札山、都志見村あり。

大掛山、根家迫山、並小本地村あり、以下高小

禁山あり。

宮谷山、石井谷村あり。

打鏡山、左比乃向敷、並小南方村あり。

尻無山、川東、川西、總森、三村の山あり。

新編 海防 通志 卷

岩崎山 有田村あり
 小平山 川戸村あり
 後高原山 大塚村あり
 日野山 舞細村あり
 下山川平 蓮道山 並日細見村あり
 下山 川小田 奥中原二村入相山あり
 雲下山 溝口村あり
 古宇繫山 東八幡原村あり

黒瀧山 戸河内 橋山二村の論山あり
 火谷山 松笠山 多し 加計村あり
 丸山 津浪村あり
 島木山 鷹峙山 蛭原山 多し 穴村あり
 菅峠山 長筵村あり
 道加婦山 戸谷村あり
 鮎山 阿坂村あり
 阪原山 中原村あり

藝藩通志 卷

大田川
水
源
二
つ
り
一
ハ
佐
伯
郡
吉
和
村
の
山
よ
り
出
て
當
郡
戸
河
内
村
押
味
お
梨
木
通
り
才
の
原
より
出
る
凡
六
里
一
ハ
當
郡
八
幡
原
村
刈
尾
か
け
を
西
山
の
間
より
出
南
に
流
れ
西
ハ
幡
原
及
び
戸
河
内
村
の
餅
木
柴
止
龍
口
通
り
凡
五
里
を
経
て
才
の
原
より
出
二
水
お
合
り
上
殿
河
内
村
より
出
り
屈
曲
して
東
小
向
ひ
より
郡
西
の
諸
水
皆
會
流
し
一
つ
より
て

大田川
水
源
二
つ
り
一
ハ
佐
伯
郡
吉
和
村
の
山
よ
り
出
て
當
郡
戸
河
内
村
押
味
お
梨
木
通
り
才
の
原
より
出
る
凡
六
里
一
ハ
當
郡
八
幡
原
村
刈
尾
か
け
を
西
山
の
間
より
出
南
に
流
れ
西
ハ
幡
原
及
び
戸
河
内
村
の
餅
木
柴
止
龍
口
通
り
凡
五
里
を
経
て
才
の
原
より
出
二
水
お
合
り
上
殿
河
内
村
より
出
り
屈
曲
して
東
小
向
ひ
より
郡
西
の
諸
水
皆
會
流
し
一
つ
より
て

大田川

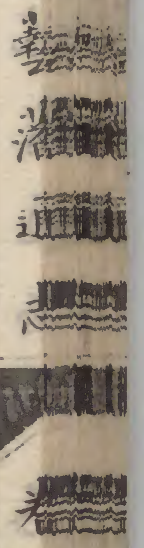
大田川 水源二つり。一ハ佐伯郡吉和村の山より出て、當郡戸河内村、押味、お梨木通り、才の原より出る。凡六里。一ハ當郡八幡原村、刈尾、かけを西山の間より出、南に流る。西ハ幡原、及び戸河内村の餅木、柴止、龍口通り、凡五里を経て、才の原より出、二水お合り、上殿河内村より出り、屈曲して東小向ひより、郡西の諸水皆會流し、一つよりて

加計村を經、南小向ひ、穴村を過て、沼田郡久地
村より出る。當郡の内、凡十二三里を流る。末ハ南海
不出るなり。

瀧山川 水源ハ、雲耕村の大佐山、土橋村の雲月
山、才乙村の、天狗石山などより出る。細見村にて
合流し、戸内村、猪山の間に過き、加計村、温井
大野を、同く本郷を、大田川より入る。此間に七
八里あり。

西宗川 水源ハ、西宗村より出、中原、都志見二村を
過き、阿坂村より出る水と、吉木村、七曲より出合
ひ、穴村より出る。同村、澄合の濱より、大田川より入
る。此間に五里十町あり。

山縣川 水源ハ、大塚村の山より出て、大町、別所、免
賀原の三川より、其下流合て、一となり。總名山知
川より、郡東の諸水ハ、皆此川より入る。東に流る。
七里許、川井村を過り、高田郡、土師村より入る。此水



の末ハ石見江の川に入る、西海に流出

志路原川 水源ハ志路原村より出、海應寺下石

舞後、蔵迫、今田、有田、壬生、下保、余原の諸村、凡六

里に経る、山縣川に合流

山縣川 水源ハ志路原村より出、海應寺下石

志路原川 水源ハ志路原村より出、海應寺下石

舞後、蔵迫、今田、有田、壬生、下保、余原の諸村、凡六

里に経る、山縣川に合流

池塘 山縣川に合流

宮谷山池、助平池 並小石井谷村よりあり

大原池 南方村よりあり

塘迫池、風呂谷池 並小川井村よりあり

串谷尻池 川西村よりあり

西江迫池、奥迫池、十日市池、玖留美池、水谷池、深谷

池、須倉池 二所 並小有田村よりあり

引谷池、寺原村よりあり

津久乃不池 山根谷池 川角谷池 明智谷池 並に

高伏池 二所 地藏堂池 大番谷池 小杉谷池 並に

總森村 あり

岡谷池 下保余原村 あり

長深池 吉木村 あり

依屋池 松崎池 和奈谷池 並に 舞細村 あり

細河内 松猪池 大原池 堤町池 賀茂堤池 古牟曾久

池 上中間池 畑都志見原池 二所 並に 都志見村

大沼池 小沼池 池屋池 二所 別府池 新屋池 長深池

二所

屋原川池 先神田池 二所 遊明池 二所 畠田池 二

二所

落合池 並に 今吉田村 あり

二所

田柄江池 戸谷村 あり

二所

田柄江池 戸谷村 あり

二所

田柄江池 戸谷村 あり

統藩類志

與一野池二所 梶木池 小坂池 多戸河内村小

あり

池原池 東八幡原村あり

尾崎池 西八幡原村あり

奥俵毛池 梁迫池 鉄穴原池二所 田移里池 釜山

岩戸村あり

岬崎池 新庄村あり

新屋池 阿坂村あり

社倉

麦六千百二十一石七斗三升九合餘 一郡儲

の総数あり

卷之六
物産

物産
茶 大田庄より出ると青茶晚茶あり發賣甚廣く
香菓 戸河内村其外奥山村より出廣く近國小
以て
椎茸 蕨 苧 戸河内村より出
燐菜 上阿賀村より出
鉤藤 大田庄村より出
黄連 黄蘗 若小郡内村より出

物産

茶 大田庄より出ると青茶晚茶あり發賣甚廣く

香菓 戸河内村其外奥山村より出廣く近國小

以て

椎茸 蕨 苧 戸河内村より出

燐菜 上阿賀村より出

鉤藤 大田庄村より出

黄連 黄蘗 若小郡内村より出

善
潘
通
志
卷

塩麩子 上下殿河内村等あり

津久婆祿 戸河内加計村あり

烟草 津浪村より出る佳品とす

石英 戸河内村あり、白きハ板根あり、紫ハ

楨々原より生る

方石 同村平見谷より、方一分許色黒し

砥石 土橋村より出る、農器を磨く、土橋砥と称

一好て買ふ

硝 穴村より製る

蜂蜜 上河賀加計村に、蜜蜂を畜て、蜜を取る、其

品好し

熊 狼 美小郡内、深山ありて、時此を獲る

鷲 熊鷹 鶴雉 美小上山田、山鳥味佳し

川鳥 加計村あり

鱒 石鮒 吳岐 立貝 美小川小田村等の大

川あり

美小郡通志 卷

波須保利 蛇の類く 細く夏月小甚多く住

麦の人馬や利と、俗とすりと呼ぶ、當郡の、

たと、沈伯、奴可郡の、すて、深山路のありて、

入りて悩ますと、

麻あ芋ま 大田庄の、扱あ芋ま の出ですと、

藁わ席せ 赤木庄の、諸村、農餘の製しすと、

蕨わ粉こ 蕨索の 大田庄の、諸村、農餘の、蕨根の、其

心こで水み飛と、葛粉の、の、係かりと、味佳

ろろ、又糊かりて、用よふと、其皮の、素す小こ作して

性じ強じく、水み温ぬく、故ゆに籬しを結む、又帆ふ纒りの類

と、又蘆あ酒さの代たりと、

材木 板い粉こ 炭薪の 三さん木ぼ、大田庄の、諸村の出ですと

加計、垣野、赤村の、解と積り、府の、法の、毎歲

山林の、先銀九二百三十貫を、賦しすと、山林を

出ですの、多おくを、知らず、餘は、沈伯郡の、

楳ま 日ひ一に庄の、その、木地細工、法の品を、製しすと、

藩
藩
藩
藩
藩

塩田用、木鋏、川庄より製し出と、

木履、川庄山、草、以て付し、所より、故山

ひき下駄と、

蓑、より蓑と、は、才乙村、ふ多く製し、石見へ

賣り、と、蓑と、は、戸河内村、ふ製し、廣嶋へ

い、

板箕、戸河内村、那須山、製し、方へ、散賣と、

紙、大田庄、法村、島、五、百、六、人、あり、と、諸口、海

田、島、と、抄、く、上、納、の、島、凡、五、千、九、百、丸、

鉄、加計村、佐、木、八、右、衛、門、家、世、々、（炉場）業と

と、凡、諸、村、礦、山、より、沙、鉄、と、産、し、秋、の、半、より、春

の、半、まで、山、の、便、に、隨、ひ、土、笥、を、設、け、淘、揚、し、沙

鉄、を、採、り、爐、所、に、運、送、し、爐、所、より、又、精、洗、し、て、

踏、鞆、より、吹、化、し、銑、より、（釜）、鍛、冶、屋、へ、出、し、割、鉄

と、と、爐、所、使、役、の、もの、を、む、ら、け、す、と、か、ん、と、山

と、山、子、等、數、名、あり、と、各、其、業、を、所、あり、と、凡、此

