

萬葉集元正復原

天皇 追尊帝 皇太子
 后夫人 廢太子
 皇子 皇女

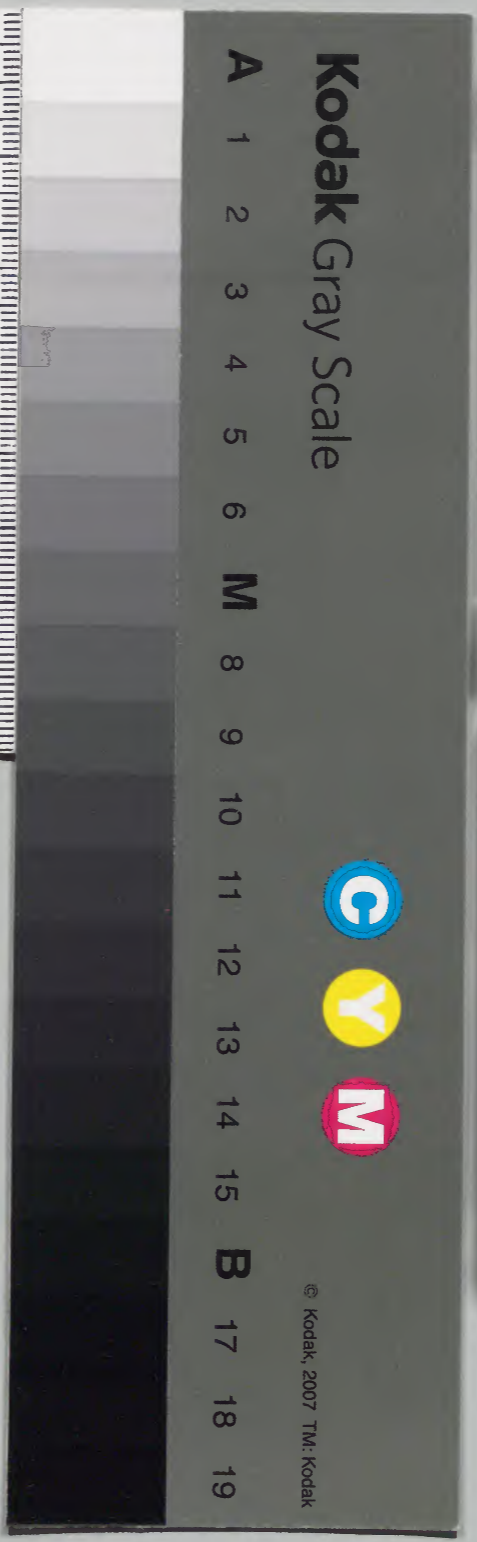
		一八二〇九	和書門類
九	三	一	
冊	架	函	號

200

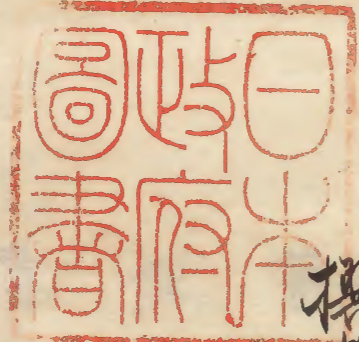
庫	文	閣	內
〇〇	一八二〇九	和	
函	〇	書	
三	九	九	
架	冊	號	類

和歌

內閣文庫	
番號	和 18209
冊數	9 (1)
函號	200 200



葉後紀



尾崎雅嘉の群書一覽に云萬葉集作者履歷写本五卷
本集の秋代作者帝王諸王女系あり大臣朝長諸氏
至成りて履歷の考ふべきもの成るを引書、
日本紀續日本紀。延喜式姓氏録以下諸書を奉たて
撰者詳ありす

御清也今此書九卷ありて分冊あり、その
とらるるは雅嘉の書に小綴合せありて一冊
にやして此書中に師云とありて契沖法師此
説之契沖の門人大坂人今井似閑号見牛此二子あり
此多小あり原あり

萬葉文庫

花廼家文庫

Handwritten notes in cursive script, likely commentary or supplementary text related to the main entries on the adjacent page. The text is dense and difficult to transcribe precisely due to its cursive nature.



萬葉集作王履歷第一

帝王并追尊帝

○難波高津宮御宇天皇代

木鷦鷯天皇
第二卷初如此亦第四卷難波天皇妹奉_上

在山跡皇兄花由皇女同收御製無之日本紀曰神武等溢名者深海御取奉勅撰也 ○

○應神紀云三年春二月王子立仲姬為皇后

后生大鷦鷯天皇 ○御紀云天皇幼而聰明

敏智貌容美麗及壯仁寬慈惠 元年春正

月己卯即天皇位都難波是謂高津宮初天

皇生日木克入下座殿明且誓田天皇喚大
 臣武内宿祢詔之曰是何瑞也大臣對言吉
 祥也復當昨日臣專座時鷓鴣入于座屋未
 皇曰以為取其鳥名名相易名子為後葉之
 契則名太子曰鷓鴣皇子号天臣子曰木克
 宿祢云云同六十七年冬十月幸河内石津
 原以定陵地同八十七年春正月癸卯天皇
 崩冬十月葬于百舌鳥野陵式石津百舌鳥耳原
 冲在位の聖徳を著く紀ふより又帝のときを記す

皇清云此文代通記

採用下又今

う御心と云々云々云々云々の
 文より云々云々云々云々の
 於の御心と云々云々云々の
 予の心と云々云々云々の

○泊瀬朝倉宮御宇天皇代 木泊瀬稚武天皇
 皇翻 第一卷頭 第九卷始 或開本末 皇御製
 ○本 元嘉紀云二年二月立忍坂木中姬為皇
 后 而生木泊瀬稚武天皇 ○御紀云天皇

押坂廢人太亮皇子更名麻呂古皇子用明紀曰二年夏四月遂
作木子表人皇子俄廢之或云成相墓也孝德二年三月皇祖太亮
御名入部詔廢人大兄押坂廢人母曰糠平姬皇女
大兄皇子在大和國廣瀨郡敏達紀云

米廿伊弉大鹿首小熊女菟名子夫人生糠平姬皇女更名田村皇
女異母妹也或云押坂墓田村皇女在大和國城上郡同紀云五年
有司清立皇后沼立推古是生其三日小墾曰皇子
是嫁於廢人大兄皇子是嫡妃耳

○推古紀云三十六年春三月壬子暎天皇

病甚之不可諱則召田村皇女謂之曰暎天
位而經齋鴻墓之改汝快以察之不可輒

言○同舒明紀也云元年春正月丙午大臣及群卿

共以天皇之璽印獻於田村皇辭○即日

即天皇位二年十月天皇遷於毛馬園傍是

謂岡本宮八年六月災之一年別十三年冬十月丁

酉天皇崩于百濟宮○皇極紀云二年九

月壬午葬息長足日廣額天皇于押坂陵或

云子為高式云城上郡全皇極紀元年十

市天皇也二月葬滑谷岡

○明日香川原宮御宇天皇代天豐財重日

足姬天皇皇極第一卷倭原無宗本天皇

極帝也○孝德紀云白雉四年太子奏欲遷

○疾人大兄皇子

傳見辭

孫第王

古事紀云日子人太子娶漢王之妹大般王生

御子智奴王之、片岡葦田基弟淳皇子在大和國葛下郡北城東西五町南北五町無守戶

女也母曰

吉備姬王

皇極紀云二年九月吉備島皇祖母年薨極於國孝德紀云二年立罷吉備島皇祖母處、儀福式云指隈墓

吉備姬王在大和國高市郡指原陵城內無守戶

天皇順考古道而為政

也廣額天皇二年立為皇后

初適於

向王而生漢皇子後適於天皇而生二男

一女

舒明紀云二年立皇女為皇后生二男一女一日葛城皇子二日向人皇女三日大海人皇子

○同舒明紀云十三年冬十月天皇崩明年

皇后而天皇位改元四年六月讓位於輕大

子

以中大兄為皇太子在位十年十月崩

○舒明元年春正月甲戌皇祖母尊即天皇位

於老鳥板荒宮

再同二年九月遂起宮室天

皇乃遷号曰後老鳥岡本宮災七年五月天

皇遷居于朝倉楹廣庭宮

和名曰伊予國越智郡朝倉久立花

皇崩于朝倉宮

冬十月天皇之喪歸就于海

十一月以天皇喪

殯于老鳥川原 ○天智紀曰六年二月合

天皇于向人皇女於小市岡上陵城已 ○天

武紀云八年二月十亥天皇幸於越智拜後

固本天皇陵 文武紀次出之

○近江大津宮御宇天皇代 天皇開別天皇

天皇第一 中大兄三山御哥 第二 勅鏡王 同 聖躬不豫之時大后 同 崩

之時同首 從山科御茂退散之時 第四 思近江天皇哥

○御紀曰天皇廣額天皇太子也母曰十皇極天

皇 舒 二正立為皇后生菫城皇子同十三年十月天皇崩明東宮開別皇

日皇太子同四年讓位於十 以中大兄為皇太子白雉五年天皇崩

正殿輕元年春正月皇祖母尊而天皇位於毛島板蓋宮 百祚 七年秋七月天皇崩于朝倉宮皇太子素服祓制四代太子也 ○二年二月天皇奉太皇

茅武冠倍位階名 ○六年遷都于近江 下天

不顧遷都八月皇太子幸倭京九年二月 ○七年正月皇太

子即天皇位 或六年三月 同二月戊寅二十八立古

人大兄皇子女倭姬王為皇后 ○十年 九月

天皇不豫或本八月十月 十二月 癸亥朔 乙丑天皇崩于

近江宮 文武紀天皇二年十二月勅云 ○天武紀云元

年五月朴片連權君奏天皇曰朝廷宜養濃

尾張兩國司曰為造山陵豫差定人夫則人

別令執兵臣以為非為山陵必有事矣 壬申亂依未廟後乎

○式云山科陵在山城国宇治郡

江次第云北山科

○明日香清御原宮御宇天皇代天淳中

原羸真人天皇武天第一禰御製再皇太子名御哥第二

御歌 ○淳中此云農難

○御紀曰一天皇十開別天皇同母弟也幼曰

天海人皇子生而有岐凝之每及壯雄拔神

武能天文道申納菟野皇女持統為正妃元天智

年立為東宮先帝崩後上甲亂六月至八月終得勝利是歲營宮室於崗

本宮南而冬遷以居焉是謂毛鳥淨御原宮

○二年二月天皇命有司設壇場而帝位於水

宮立正妃為皇后二年九月為新掌十國郡也存忌尾張次丹波。五年十二月丙戌侍奉大學中臣忌

部及神官人等并禱磨丹波二國郡司等云 ○十年二月甲子五十立草壁

皇子尊為皇太子 ○朱鳥元年七月勅曰

天下之事不問大小悉啓于皇后及皇太子

同九月天皇病遂不差崩于正宮 ○持統

元冬十月皇太子率公卿百寮諸同司造及

百姓始築大内陵

○二年十一月葬于大内陵 式云高市郡 檜隈大内陵

○藤原宮御宇天皇代 高天原廣野 姬天

皇 統持 此自注恐後人所為依而書停藤原

宮持統文武兩帝並也

第一卷 御製 第二 天皇崩 太后 第三 天皇賜 志斐姬

市司○此外 御代耳

○御紀云天皇少名鸕野濱良皇女 天皇 智天

第二女也母曰遠智娘 天智紀云二年細四嶺菽我山 田石川戶呂大臣女曰遠智娘

生鸕野 皇女 天皇深沉有 天度 三年 天明 過 十 天皇 天 為

○妃雖帝王女而好 禮節儉有母儀德 天智元生 草壁皇子

二年 武天 立為皇后始今佐天皇定天下及政

事多所此補 ○朱鳥元九 武天 崩皇后臨朝 三ト 三リト

○祢制 二年三月皇太子 草壁皇子薨 ○四年正月皇后即

天皇位公卿百寮羅列 匝 拜而拍手為 十月高 市皇子

觀藤原宮地 廿二月天皇 幸觀 經五六七年 ○八年十二月 六 遷居

藤原宮戊午百官拜朝 ○十一年二月甲

午卜為東宮大傅 花 大夫亮三月甲辰設無

○清輔袋車子人凡勅文文武天皇詳經云
輕皇子此帝名也持統代是可有也

○御紀云天之真宗豐祖父天皇武天皇武

之孫日並知皇子尊之第二子也天智弟

天皇元是也天縱寬仁温不形色特涉經史

尤善射藝

○持統天皇十一年立為皇太子八月甲

子朔受禪即位 ○二年十一月己卯大嘗

○慶雲元年十一月寅始定藤原宮同四

年夏四月庚辰以日並知皇子命薨日始

國忌皇同六月辛巳天皇崩同十月

昔火葬於毛鳥岡奉葬於橿原安宮山陵同

○天皇御製歌元明第一和同元年戊申天

皇御製御名部皇女同三年二月從藤原宮遷

于寧樂宮時望故郡御作哥第一越能

山時持統四年九月阿閉皇女御作歌已詞

○御紀云一天皇元天皇智

之第四皇女生一天皇武 ○慶雲四年六

月天皇武崩天皇御東樓詔告以下依遺詔撰

万機之狀上 ○秋七月而位於大極殿皇

○和銅元年二月詔曰遷都之事必事必未違

也方今平城之地回禽叶園三山作銀

九月巡幸平城觀其地形 十月告大神宮十月

○十一月己卯大葺遠江但馬五國供奉其奉

○二年十二月車駕幸平城宮 ○七年六月

皇太子加元服 聖武紀云太子 靈龜元九庚

辰天皇禪位於十子冰馬內親王詔曰因以

此神器欲讓皇太子而年齒幼稚未離深宮

庶務多端一日万機公卿百寮宣悉祇奉以

称朕意焉

養老五年冬十月太上天皇詔曰厚葬被業

○朕不取焉崩之後置於大和國添上郡藏室

山嶺良峯造竈火葬莫改他所 又詔曰其

輜車葛靈車駕之具不得刻鍍金玉繪鈔丹

青素薄是用早謙足順乃立體無鑿 又其

地者皆植常葉之樹而立刻字之礎 ○同

十二月崩于平城宮中安殿時春秋六十一

葬於大和國添上郡推山陵石式之奈保山東度云用

表儀由遺詔也

○太上天皇明元第十八卷太上天皇御在於

難波宮之時御製歌和也天平二十年三月廿六日次也同御製

第二十卷先太上天皇御口号右天平勝宝五五詔曰用此言昂涌

也此可也同先太上天皇御製是同七年下第六

或云太上天皇御製天平四下卷十一月御製右

○或云此哥一首太上天皇御御紀云太上天皇武天之孫日並知皇子尊之皇

女也小名取高天武十二日高皇女更名新家皇女文武姉母元明也天皇神識沈深

言必典元明紀一岳冰高内親王早叶祥等夙彰德音大濩寬仁沈靜婉嫺華夏載侍記弘知歸禮

九月庚辰受禪即位于大極殿改元為靈龜二年十

一月辛卯大嘗遠江但馬改元養元神龜元二天皇禪

位於皇太子元改天平二十年夏四月庚申

凡廿日此太上天皇崩於寢殿春秋六十有九

丁卯大葬太上天皇於佐保山陵式之奈保山西陵

孝謙紀云勝宝二冬十癸酉八月上天皇改

葬於奈保山陵天下素服 奉哀

○天皇御製武理第八天皇御製歌右御在長 屋王佐保宅

○群月同拜六拜同九拜報和御歌勝宝四 十一第十九四十

賜酒者入唐使之御歌勝宝四 十一同十一太上

天皇御歌勝宝四 十一同十一第六三十八天 平十二

十月年冬天皇御製同廿同三十第十九早

○御紀云卡櫻彦天皇勝宝感神 重武皇帝一祖父天皇武文

之皇子也母曰藤原夫人卡不比等女也武文

紀云以藤原朝臣官子姬為夫人神龜元二丙申四月勅尊正一位藤原 夫人林太夫人三月長屋王檢依沼曰匣文則皇太夫人沼則大御祖云 勝宝六七太皇太后崩於中宮八月溢曰十尋 葛藤高知天宮姬之尊火葬伍保山陵

立為皇太子于時年十四元明紀加元服大赦宝龜元 正加 礼服拜朝 元正紀三

六皇太子始聽朝政○二月甲午受禪而位於太極殿大

赦天下改元 神龜十一月己卯大嘗備前 播磨四年壬

九月皇子誕生十一月立為皇太子五年九月薨 葬於郡富山

天平元八詔立正一位藤原大夫人為皇后

光明皇后也十年正月立阿倍內親王為皇太

傳富下

子大赦十五皇太
子親葬五帝

宮始作京都十三初以京都新遷大赦十一月廿六年三月以准

波宮定為皇都 ○勝宝元壬午天皇遷御茶師寺宮

為御在所位禪 八月廿七日卯日太上天皇

崩於寢殿 ○同壬申奉葬於上天皇於

佐保山陵或南陵

○孝德帝第八感生同勝宝元外亦

○二弟十九自勝宝二至五年二月

御代之年号耳無御製外御曆至

御紀云宝宇称德孝謙皇帝出家或佛更不奉法因取

帝后報曰帝林 聖武帝皇女女名阿倍内親王也童称德天皇亦称

也母光明后宮傳見 ○天平十正立阿倍親王

為皇太子二十一歲大赦 ○勝宝元秋七爰

禪而任於太極殿 十一月於南藥園新

宮大掌同禱美 ○同八五帝遺詔道祖王為

皇太子 ○宝宇元改帝九三月皇太子薨

以王政弟迎大炊王立為皇太子 ○其月

天皇移所田村宮為改修大宮也 ○二年

八月禪位於皇太子 六年高野帝子帝有源於是禪
而于中官院高野帝御守

法花寺 宇字八九押勝 逆謀
見石指野被首傳宗 ○同八年太子高野

天皇遺王等共闢中官院時帝遠而未及衣

履無人可從僅去母家三西太安到圖書寮

地藏下麻呂衛送配所與示十院稱曰以

終路國賜大炊親王 ○神護元年十一廢帝

遷終路天皇重信万機於免更行大嘗之事

養廉 趣前 ○神護二十壬寅勅久後吉備朝臣

彼朕我太子 尔坐之時 予利順 此之天 教惜 亦留之

○宝龜元年天皇崩于御宮寢殿春秋五十三

○永年等諸臣定立諱為皇太子 白塵王 克仁帝 丙午

葬於大和國添下郡伍貴岫高野山陵

○宝龜六十壬戌真備薨 高野天皇師之受

礼記及漢書

○皇太子 帝廢 第二十一卷天平宝子元年十一

月於内裏肆享哥 右一首皇太子御歌

御紀云宝字二八鹿帝諱大炊王天天皇武

之孫一品舍人親王之第七子也母當麻氏

名曰山脊上總守從五位上老之也帝受禪之日授正三位後尊曰大夫人三年八月十月山村王宣勅 事早時公炊

及其母之 ○陵式作路基當麻氏在淡路回三原郡

宝字元四立大炊王為皇太子七年 ○宝字

二年八月皇太子受禪即天皇位於大極殿

○十一月辛卯御乾政官院行大嘗之事丹波播磨

○年十一月造保良宮○九年十月壬戌

遷都保良同己卯 為改作平城宮誓

移而御近江国保良宮同六年正月癸卯御宮室未成也同三月保良宮諸殿及至地

既諸國 ○六年五月高野天王帝有禪於

車駕還平城宮帝御于中宮院高野天皇御

子法華寺八五押勝逆深願世於近江新傳首京 ○八年冬十月

壬申高野天皇遣和氣王山村王百濟敬福

等率兵數百圍中宮院時帝遽而未及衣履

使者促之數輩侍衛奔散無人可從僅與母

家三兩人步到圖書寮西北之地山村王宣

詔曰王年收止或止收年正止云止乃為

羊未仁 仲麻呂止同心 天竊疾 乎佛止 誅家利

故是以帝位方退賜天親王乃位賜天淡路

國乃公止退賜止勅宣事畢將公及共母

列小子内庸道路鞍馬騎之藏下麻呂衛送

配所出于一院勅曰以淡路國賜大炊親王

官物等任其所用但之 舉官稱一依常例 ○神護元二己亥三十 勅

淡路國一助風南配流被國罪辰補致逃亡

事如有實何以不奏而延用諸人等深係高

人多向被部國不察 以後三月詔復

有人方淡路不侍坐 流人 宰木 天佐良仁

帝止五天天下 治 元米 念 天在人 毛在之良

止奈念云 帝行 自懼

○同九月淡路公不勝出墳踰垣而逃守佐伯

助掾高屋連並木等率兵邀之公還明日薨

院中 式云淡路 際 廢帝在淡路 國三原郡

○多良志比咩 第五十三 多良志比咩 尾可

能許許等司良久亦遠武 氣多比良宜五之

同 三 多良志比咩 可尾能 許許等

能奈都良須等羨多志
世利斯伊志遠多礼美吉

第十五 多良志比

賣 御拍皮豆家年
松浦乃字卷

○神功皇后紀云氣長足姬尊稚日本根子彦

大日乃天皇化同之曾孫氣長宿祢玉之女母

曰葛城高顯古事記忘神條云於是天之日乃子
多尾摩母呂波珍子一變泥子一

○比良收子一毛埋坎一此多河以清日子母當摩之半變生
甲良度美一此多河要其姪甲良度養生者城之高顯比賣
年此者息長帶足仲茂天皇二年丑為皇后

幼而聰明敏智容貌壯麗

○九年二月

天皇崩於檀日宮時皇后天皇不從神教而

○早崩以為知所崇之神欲米賊室國云江

○夏四申辰到火新國松浦縣而進食於玉島

里小河之側皇后勾針為釣取粒為餌抽取

裳糸為縉登河中石上而祈之曰若有成事

者河魚飲釣乃獲細鱗臭時皇后曰希見物

也時人号曰棲豆羅國今謂松浦汎焉

子時齊當皇后之用胎則取石挿腰而祈之

曰事竟還日產於茲土其石在于伊都縣道

邊 十月癸
到新羅

十二月給還等亥生譽田天皇於筑紫故時人

号其産處曰宇湊也年明群臣尊曰皇太后即

為横政元年○三年正戊子立譽田別

皇子為皇太子因以都於磐余是得若

○六十九年夏四丁丑皇太后崩於稚樓宮時年

○冬十月壬申葬於城廂列陵是日追尊曰氣

長足姬尊○

○中是命皇第一天皇明造獵内野之

時中皇命○同卷一中皇命往于紀

伊温泉之時御歌初明

○紀未勅中大兄○

○古事紀云後人太子于中津王不有

○天智紀已出

○阿閉皇女第一同卷十四月越勢能

○山時阿閉皇女御作哥元明帝御小名

也已出

未称天皇追崇等号古今恒典自今以後宜

奉^レ称^レ因言御宇天皇 是孝謙可為追崇歟 ○同六六

詔曰太上天皇御年以五^五朕御祖太皇太后乃

御年以五^五朕御祖太皇太后乃

加久^久以^以絶^絶 余年 女子能^能絶^絶 左 母^母 欲^欲 令^令

訓宣^宣 云^云 是孝謙帝昇當時大上天皇也日並曾祖父武祖父也 詔曰御祖太皇太后元明藤原夫人

○称德紀之神護元冬十行^行 幸^幸 絶^絶 伊^伊 国^国 辛^辛 未^未 三^三

到大和国高市小^小 泊^泊 田^田 宮^宮 癸^癸 酉^酉 廿^廿 過^過 標^標 山^山 陵^陵

詔陪從百官悉令下^下 馬^馬 帝曾孫也 儀^儀 衛^衛 卷^卷 共^共 旗^旗 幟^幟

陵式之真弓丘陵 因言御宇天皇 大和国高市郡 世陵小孫奉

制^制 紀^紀 小^小 木^木 我^我 之^之 乃^乃 今希生之亦櫻の同七号屋希多 以^以 因^因 一^一 今^今 中^中

今希生之亦櫻の同七号屋希多 以因一今中

共村 号布

志貴皇子 弟一從明日香宮遷居藤原

宮之陵志貴皇子御作哥 二十度雲三幸 六十准改信 同

時弟二木鹿時 弟三十八御哥 弟四

十七御歌 第八初 權御哥 同 二十御哥

第一終標

○天智紀云七年又有道君曰女伊羅都賣生施

奉皇子

天武紀朱鳥元八癸未芝養皇子磯城皇子名封加
二百戶持統紀之三十九癸未以皇子施養五鹿坪

○文武紀云大宝三十九賜四品志紀親王

江國鐵宅 ○慶雲元正益封一百戶

○四年六月

供奉護
官事

○和銅元正授三品

七正益封二百戶 ○靈龜元正癸巳授二

品總核
親王一品三
品志貴親王二
品 ○元正紀云

同三八甲寅二品志貴親王薨一天智天

皇弟七之皇子也 ○光仁紀云天皇白
壁

同別天皇之孫田原天皇弟六之皇子也

○同寶龜元十一詔曰追皇樹恐御春日宮皇

○皇子奉稱天皇

父兄弟姉妹諸王子等悉作親王
于冠位上結治結

○同二廿甲寅始設田原天皇八月九日忌府

於川原寺

○陵式曰田原西陵

春日宮御
宇天皇大

和國添
上郡

○而系系二の事小為同山山多山師今多り

○舍人皇子弟二舍人皇子御弟九

○茅女舍人親王志詔奉和哥茅九

茅十六題耳
止林利可祚
第第九同意

○天武紀云次妃新田皇女天智紀云以阿倍倉持孫
弓大臣女曰橘娘生新

田部皇女生舍人皇子持統紀云九年春正

○月甲申九以淳廣戴授皇子舍人慶

○雲武元正二品舍人親王益封二百戶養元正二正

○和銅七正益封二百戶養元正二正

○詔授二品卜一品同三十詔曰但以

握國曆而登極御龍因以信機者猶資輔佐

之木乃致太平必由羽翼之功始有安運况

○乃舍人新田部親王百世松桂木枝合於昭

穆云今二親王宗室年長宝字元四
勅同今在朕卜

○既重云其賜一品舍人親王内舍人二人

大舍人四人衛士三十人益封八百戶通前

二十戶於戲
欽○四年二月奉勅修日本

紀至是功奏上紀三十卷系圖一卷同

○八月詔以舍人親王為知太政官事云

○神龜元二益封五百戶同○天子元四勅

○太政官處分舍人親王參入羽廳之時英為

之下座八○同七十一乙丑知太政官事

一品舍人親王薨遣十一鈴鹿王等監護葬

事共儀准太政大臣遣縣守等執并宣詔賜

太政大臣親王天武帝弟三皇子也年六十

崇帝紀云詔并大炊王一品舍人親王之弟七

子也己○宝字三六詔曰故是以自今

已後追皇舍人親王宜稱崇道盡敬皇帝當

麻夫人稱太夫人弟姊悉稱親王止宣云

○太子并廢皇后并天皇子并皇女

○宇治若即子第九卷上山宮所哥挽哥

御哥無平

○忘神紀云妃和珥臣祖日觸使王之女宮主

宅媛王免道稚即子皇女先十五年

何直收能淺經典即太子菟道稚即子師為

曰有王仁是委也曰十六年二月王仁未之則太子師

之習諸典籍於王仁莫不通通○四十年

立菟道稚即子為嗣即曰以大鶴鶴尊為太

子輔云

○仁德紀云帝先崩時太子諒位于大鷦鷯尊未

而帝位大鷦鷯尊對曰我雖不賢豈棄先帝

之年賴使弟王之願乎同辭不承各相讓之

爰皇位空之既經三載太子曰我知不可奪

兄王之志豈久生之煩天下弟及自死焉降

六鷦鷯尊曰堯以驚馳之到堯道言煮吸鳥

之矣哭之甚傷仍葬於免道山

○式云宇治墓

在山城國宇治郡北城
四隅十二町守元三烟

○同

上宮聖德皇子

○推行原井之時見竜田山死人悲傷御作哥

○推古紀云元夏四立厩戶豐聰耳皇子為皇

太子仍錄攝政以万機悉委焉攝豐日用天

皇弟二子也皇后曰記穗部向人皇女帝庶妹也

皇后憶生姓用昭之曰巡行禁中當既戶而不

勞忽產之生而能言有聖智云：父天皇爰

之令后宮南上殿故称其名謂上宮厩戶豐

○十二年四皇太子親旧事記

肇本作憲法十七條 ○二十九年春二月癸

巳昔帝夜既戶豐聰耳皇子年薨于班鳩宮

旧事記作夜中一尊是日葬上宮太子於磯長陵可也

○陵式云磯長墓河内國石川郡

○高市皇子尊御十市皇女薨時

○高市皇子尊御十市皇女薨時高市皇子尊御

○高市皇子尊御十市皇女薨時高市皇子尊御

○高市皇子尊御十市皇女薨時高市皇子尊御

○天武紀云納昫形君德善女尼子娘生高市

○皇子年壬申卷云高市十自鹿深越以

遇之元六帝往吉野到美濃時嘆高市大津留近江故也先遣高市於不

破令監軍事 ○丁亥六皇子遣使遠居

政不使而天皇入不破到于野上皇子自和

楚参迎天皇謂天皇曰共近江朝大臣及智

謀群臣共定哉今朕無与計事者上唯有幼少

孺子耳皇子攘臂按劍言近江群臣雖多

何敢送天皇之靈哉天皇雖獨別臣高市親

神祇之靈諸天皇之年引率諸將而征討豈

有距乎爰天皇奉之携乎撫背曰悛不可怠

因賜鞍馬悉授軍事於大和吹原作祿高市而軍得勝

○五年正月高市卜以下小錦賜衣袴等帶及机杖

○八月給食封人○八年九月是盟于庭名

然不別同異天皇如三母同產慈之六皇子云草壁大押高市阿島忍壁芝壁

廣戴位 ○朱鳥元八加封四百戶

○持統四七以皇子高市為大政大臣

○六年正月增封皇子高市二千戶通前三千戶

○六美正增拜皇子高市二千戶通前五千戶

○七年正月以淨廣壹授皇子高市 ○十年

七月後皇子尊薨補任四十二歲官本三十二月廿五日也壬申年十五又三十七四十四也補任日用

立太子之文漏メリサレ凡對曰並知皇子當集帳 ○壞風

藻葛野王傳高市皇子薨後皇太后統引王

公偏士於禁中謀立其嗣云

○陵式云三正岡差在大和國廣瀨郡哥城之同所飲高

野宅地飲十六ノ七三十一ノ三十一 ○天平十七八山形女

王薨高市王子之也 ○同年九齡鹿王

堯高市皇子之子也

○藤原皇后

元明 第八^{五十一} 奉天皇御歌當世

○哥也 第十九^一 右哥者幸於吉野宮之時藤

原皇后御作同 春日祭神之日藤原

太后御作哥賜入唐大 第八^{四十一} 詞 第二

八^{四十一} 晴宝八^二 詞耳

○聖武紀云神龜四年十月癸酉天皇御中宮

為皇子誕生美田九月十日 誕生七ヶ日也 同十一月己亥

○諸臣奉賀並
獻玩好物

詔皇子^也 為皇太子辛亥百官拜皇太子於大政大臣并翌年九月

○同戊午賜從三位藤原夫人食封一十戶

湯沐之外 ○天平元八戊辰詔 立正三位藤原

夫人為皇后宣奉 同 晴宝六十一戊辰勅

朕以至歡奉為二尊御體平安宝壽増長 飯

依茶師琉璃光佛茶敬供養 同 宝字二八

庚子朔上尊号 表文公 皇太后敷德上昇善穰儼 天之

位深仁下濟差昭入 法地之献日月於是夏明

乾坤以之交泰詔報曰文先上皇太后之寧

号感喜策曰天子心莫任正皇太后

四年六月乙丑皇太后崩不比等之女也 ○同

皇太后幼而聰惠甲播邑誓一聖武帝儲戴

之日納以為妃時年十六神龜元聖武帝即

位授正一位為大夫人高野天皇天下國

分寺者本太后之所勸也又設悲田旋菜西

院以療養天下飢病之徒也勝宝元高野天

皇受神改皇太后宮職曰紫微中臺

○宝字二上尊号改中臺曰坤信宮崩時春秋

六十月 ○癸卯葬仁正皇太后於大和國漆

上郡佐保山武云東陵 ○同十二月勅太皇太

后西陵皇太后御墓者以後並祔山陵共忌

日者入同忌例五年六月設皇太后同忌存

於阿弥院淨土院在法華寺内西中隔為後忌存所造也 於山階

寺每年忌日講梵網經 於京南田三

○磐姫皇后 第二 雅以高律宮 磐姫皇后

思天皇御作歌四首 御宇天皇代

仁德紀之二三立磐之媛命為皇后生一子

別天皇履中瑞齒別天皇政一梅子者極天

皇允○履中記云母曰磐之媛命為城

磬津茂女也右事記同○三十年天皇娶八

田皇女國大娘而還熊野不著岸更許江自

山背四面向接越那羅山望苜城更還山背

真宮室於筒城西南而居之○三十

正立十去未穗別尊為皇太子○三在城

年六月皇后磐之媛命薨於筒城宮○三

十七年冬十一月葬皇后於那羅山○式

云平城坂上墓磐之媛命在天和回添上郡

○天平元八初云藤原夫人乎皇后止定賜心母斯理幣能政有倍之照毛朕

時乃未尔彼不有天下之政治賜家利大鶴鶴天皇伊波乃比壹命皇后止御相坐而食同

○倭姬太后弟二近江大津宮御宇天皇

太后奉御哥一書曰云代一天皇聖躬不豫之時

時倭姬太后御作哥同四三太后御歌

天智紀云七年二月五古人大兄人大兄皇

子舒明紀云天人獲我島大臣也法堤昂媛生古人皇子更各女

大兄皇子孝謙紀云殿卜以之兄也

倭姫王為皇后天智天皇

○石川夫人天智御宇天皇不豫

前時太后婦人等哥次救也 秋名之夫扶也扶助其君也

○天智紀云七年獲我山田石川麻呂大臣母

曰下遠知娘式美津子娘生一男二女共一曰大田皇

○女共二曰鶴野皇女或深羅夕皇女是時統帝小名共三曰建皇

子平次有遠智娘或曰櫻井娘元明生

御名部皇女与阿陪皇女元明

鏡王女額田弟二近江大津宮鏡王女奉和

御哥父曰額田同一贈内大臣足鎌哥五

○茅四三額田姫王思近江天皇作哥四次鏡

王女作哥弟入之四十七

弟八四鏡王女哥八

弟二天皇賜鏡王女御哥妹之家毛絕

而見麻思乎山跡有天島嶺尔家母有猿尾

又同三年九

月幸神泉苑の付平群朝臣賀是磨初令

作和哥云伊賀尔布久賀是尔阿礼波可於
保志万乃平波奈能順惠字布岐須悲犬
留不氏小乃大島小何等故名十所成
和乃平群郡額郡額田如加多
平郡郡額田大島小位多一名女の名小つけり
之八頃多唐之小孫かして仍經かくいふ

○天武紀云天皇初娶鏡女王依國使加字額田姬王
生十市皇女
皇幸鏡姬王之家訊病庚寅日鏡姬王薨

陵式押坂墓鏡女王在大和國城上郡押坂陵城內東南 ○盛衰記云

此寺山階寺元天智天皇即位八年嫡室鏡女王

大職冠の乃小多武峯僧定惠錄子長子也此殿

鏡女王如加多武峯僧定惠錄子長子也此殿

言多と生天武年少乃れ十多を女とけり

○藤原夫人 第二十四 藤原夫人哥御原宮御宇

天皇之夫人也字曰氷上
大刀自也口後人所為欽

○天武紀云二年又夫人藤原大臣録女氷上

兵時戰知百姓在遠匿大前宿祢家自死乙云

○道祖王第十第十九年勝宝五年正月四

用於十石上朝臣宅嗣家尊哥右一首大

膳大夫道祖王漏職紀 ○和名云道祖佐倍乃加養

○至武紀云天平九九無位道祖王授從四位

下十十年至七為散位頭 ○十二

年十一月授從四位上膳宝入歲五月太上

天皇聖崩邊沼以中務卿本道祖王為皇太

子入皇 ○宝字元三皇太子道祖身居涼園

志在滋養雖加教勅曾无改悔於是勅召群

臣以示先帝遺詔因問廢不之事是日廢皇

太子以王叔弟武 ○七月戊申遣兵国道

祖王於右京宅 ○庚戌分遣諸衛掩補送

黨擄回黃文改名多史札 道祖改名麻度比 一等並投下死云

○新田部皇子第三七十人麻呂献新田

部皇子哥第十十六九献一親王哥

御作可無之

○天武紀云藤原大臣女五百重娘傳已生新田

部皇子 ○文武紀云四年正授親田部皇

子淨廣或 ○度雲元正三品一親王益

封百戶 ○同四十二品一為造御電司

○和銅七正益封二百戶 ○養老三

詔曰舍人新田部二親王百世松桂本板今

二親王宗室年長在朕既重皇字元共賜一內

舍人二人太舍人四人衛士二十人益封五

○百戶通前一千五百戶於戲 ○同西

詔一為知五衛及授乃舍人事 ○神龜元

二二品一授一品 ○五年七勅三品大

將軍一授明一品 ○天平三十一始置

內惣管諸道鎮撫使以一品一為大惣管大惣管者

帝敕侍勅信 同七九一位新田部親王薨

高安玉等監護葬事遣一品 親王天武帝弟七皇子

也 ○十月詔親王薨者每七日供肴以備

一百人為改七、肴汙者停之為例皇字七五釜

奠物化施新

田部親王之曰宅以為戒院宇治提寺是也。宋高祖傳叶。有王了一品親王新田捨宅造寺号招提。

○德積皇子 第一 六 但馬皇女 後 德積皇子 月

望御墓悲傷御歌 第八 侍 御 哥 二 首

弟十六 十一 親 王 御 歌 弟 二 五 詞

弟四 九 詞 耳

○天武紀云次夫人藤我赤兄大臣女大薙

娘生一男二女其一田德積皇子 皇女 田 子

○持統紀云五年正月增封淨廣哉皇太子德積

五百戶 ○大室二年七月以二品一

親王為作殘司 ○度雲元正益封二

百戶 ○二九之詔卜為知大政官事

○三二知大政官事一李祿准右大臣給之

○靈龜元正十授二品十一品 ○同七 廿七

知大政官事一品德積親王薨遣 石上豐庭 小野馬養 釜

漢喪事 天武帝弟五皇子也

○長皇子 弟 一 二 五 弟 二 六 子 皇 弟

御歌

第三

○ 弟二十六日辰子刺皇子
世然已如冰上娘弟五而

皇娘例異峻

神護元

十月從三位廣瀬

兩妹子今(子)多(子)

女王薨二品那我親王之女也 訓證

○ 天武紀云次妃大江皇女天智帝之皇女生長皇子

与子刺皇子 ○ 持統紀云七年正月淨

廣戴 ○ 文武紀云慶雲元正二品長親

王益封二百户 ○ 和銅七丑益封二百

户 ○ 靈龜元六二品長親王薨 一品後二品 兼和十五四

嘉業元四神 天武天皇弟四之皇子也

○ 有間皇子

弟二

後同本宮御
宇天皇代

有間皇

子自傷結松核哥

○ 孝德紀云大化元下元妃阿倍倉梯麻呂

大臣女曰小足媛生有間皇子 ○ 有明

紀云三九有間皇子性黠陽狂云 住羊妻

温湯偽療病來漢國體勢曰綫觀波地病自

蠲消云 天皇聞悅思欲往觀 ○ 四年

十月甲子五十幸紀温湯 ○ 同十一月留

守宮竊我赤兄臣語有間皇子曰天皇所治

政事有三失矣云云皇子乃知亦兄之善已
而休然報答之曰吾年始可用兵矣甲申日五
皇子向赤兄家登樓而謀夾膝自斷於是知
相之不得保盟而止皇子歿而崩之夜羊赤
兄遣物部朴井建籍圍皇子於市經家戊子
十九提布馬皇子送紀溫湯於是皇太子親回
有間皇子何故謀人答曰天赤兄知吾全
不謂庚子二遣丹北小沢連國襲中有間皇子
○於藤白坂

○川島皇子 弟一 八十 幸于紀 川島皇子

御哥 弟二 或本曰 華河島皇子越 八十

○天智紀云忍海造小童女曰色夫古娘生

女共二曰島皇子 ○天武紀云十三丙

成定帝紀一四授淨大參位 ○持統紀

云正攝封百戶 通前戶 ○同九月丁丑

日九淨大參皇子川島堯 ○懷風藻云皇

子者淨海帝之弟二子也始与大津皇子為

莫送之契及津保送島則告麥奈以為忘私

好而奉公者忠臣之權事但未盡爭友之益

而陷其塗炭者奈亦疑之年三十五

集弟二一葬在小市明也泊瀨部皇女為

妃狄忍坂部皇子同取兄也

○大津皇子皇弟二三十大津皇子贈石川御哥

同三十大津皇子竊婚石川女弟一時津守連一首

弟三四被死之時磐余他御作哥腹流弟八

○御哥子

○天武紀云先納皇后姊大田皇女為妃生

大末皇子始藤朝政○同十三年二月相大津皇子始藤朝政十四年淨大貳

位皇○持統紀云朱鳥元十月去九月皇子

大津謀反奈覺逮捕皇子次于三賜死皇子

大津於澤沼田舍時年二十四妃皇女山邊

天智被髮倭跪奔赴狗馬兄者皆戲歎大津天

武帝弟三子也為天智帝所愛及長并有才

学尤愛文筆詩賦之與自大津始也古今異

○懷風藻云幼年好学博覽而能属文及壯愛

十七遣大市王飯麻呂等並護喪事親王天

皇之皇子也母夫人正三位縣大養宿祢廣

乃自從五位唐之女也 寶字六冬十一庚刀自薨云、
聖武帝備喪之日納夫人一生安

獲手年未弱冠薨又生
井上不被西内親王

○皇兄 第四十難波天皇妹奉上山

跡皇兄御哥

○應神紀云其年三月立神姬為皇后生荒

田皇女大鷦鷯天皇根島皇子 仁德帝

前

八下御哥 六 葬 六 薨時 四 葬九

獻上哥 六 同 六 高 一 哥 一

天武紀云長皇子從弟 一 ○持統紀云七

正淨廣戴 一 ○文武紀云三年七月薨監

護喪事 一

○忍壁皇子 二 葬 二 獻 一 皇子 九 人

第三十或本之獻 一 御哥無之

○天武紀云次穴人臣大麻呂女檄媛娘生

○大伯皇子

弟二

十 大津皇子 竊下於
三 伊勢神宮上木時

大伯

皇女御作哥

同

二十 大津皇子
八 薨之後

大末皇女

從伊勢海宮
上京之時

御作哥同

二十 後葬大津皇子薨
六 於葛城二上山之時

大末

皇女衣傷御柝哥

同 齊明紀曰七年正月

壬寅日御舩西誅甲辰到于大泊海時大田

姬皇女產女身仍名是女曰大伯皇女

如名按云
備前國

色久於保那色久

於保久云件仁於記
才ホキトセハ誤

○天武紀云

先納后姊大田皇女生大夫皇女与天津皇

子白鳳二夏四月己巳欲遣使大

東皇女于天照大神宮而合居泊瀬舟宮是

也泊瀬宮稍近神之所也 ○同三年冬十

○十四年皇女自泊瀬舟宮向伊勢神宮

勢神祠皇女大來至京師鳥元十一士子六十奉伊

○勢神祠皇女大來至京師文武紀云

大寶元十二大伯内親王薨天武天皇ノ皇女也
補任四十一歲

○御名部皇女弟一九二十一奉和御歌和同
元御

製和 ○天智紀云次有遠智娘弟曰姪娘或本
曰櫻

○井原元明紀曰 生御名部皇女与阿陪皇女明元

○文武紀云慶雲元正壬寅詔御名部内親

王益封一百戸同 伊勢之治之好い也

孝性不帝不昔大皇初地内親年一 若くは

伊勢之治之好い也

○伊勢之治之好い也

○難波天皇妹皇女第四 奉 upper 在山跡曰

兄御哥伊勢之治之好い也

東院女家兄伊勢之治之好い也 仁德帝同後の西妹

田皇女伊勢之治之好い也 弟二

山守皇女伊勢之治之好い也 女同後

山之ゆへ伊勢之治之好い也 大原皇女清田皇女哥也 己皇兄 下注セリ

○輕大娘皇女 弟二

古事記曰輕太子奸輕太子 弟耳故其經太子流於

伊勢湯 衣通王不堪恋慕追往時歌曰

○允恭紀云二年二月立忍坂大中古云意 姫昌本抄

王之 為皇后生木梨輕皇子立男 輕大娘皇女四女

右云亦名衣通王女御名所以貞衣通王 者其身之先日衣通王也 ○同二十四

年内乱太子是為儲君不得罪則流輕大娘皇
女於伊豫古云昂其自死云異說有也

○明日香皇女第二十三木職須官之

○時人作哥御奇了

○天智紀次有阿倍倉槌麻呂大臣女曰橘

姫生長鳥皇女与新田部皇女○天武紀

云四四癸未淨廣肆明日香女薨遣使吊賻

天智天皇皇女也

○水主三ノ内親王弟二十于時水主内親

○王履膳不安累日不參因以詔

○天智紀云米限首德乃女曰黑媛姫生水

三皇女第十○靈龜元正四品水主内親王

益封一百戶○天于九年二月一授三

位○同八月辛酉三品水主内親王薨

天智帝之皇女也

○十市皇女弟一四十市皇子秀赴於伊

辨神宮崎

今紀天皇女字
三ノ別号女子也
云々

○第二時 崩時云々

○天武紀云 天皇初娶鏡王女額田姬王生

大市皇女 皇女 同四年二月丁亥三十市

皇女阿阿皇女 參赴於伊勢神宮 同七

夏四癸巳 七十市皇女 卒然病癸 薨於宮中

庚子 四十葬 十市皇女 於赤穗 天皇臨之 降恩

以祭哀 云々

○懷風藻 王子者 淡海帝之孫 大友

○太子之長子也 母津見魚之長女 於市內親

王

○但馬皇女 第二十四 在高市皇 思穗積

皇子御哥 同 在高市皇子宮時 竊梅 御作哥

弟八 三十一 御哥 穗積皇子哥 有二首而次 弟二 三十一 但

馬皇女 薨 後穗積皇子遠望 御墓恙傷御作哥

○天武紀云 夫人藤原大臣女冰上娘生 但

馬皇女 和銅元六 三品 但馬內親王

薨 天武帝之皇女也 第二の哥墓泊洲邊

在秋

○萬葉集引蘇我馬子一

蘇我馬子天皇少皇女

同十三年三月与西八三品身谷内

○百餘皇女天平六二身谷内

皇女身谷内

皇女身谷内

皇女身谷内

皇女身谷内

○前熊時皇女

第二

前熊皇女

