

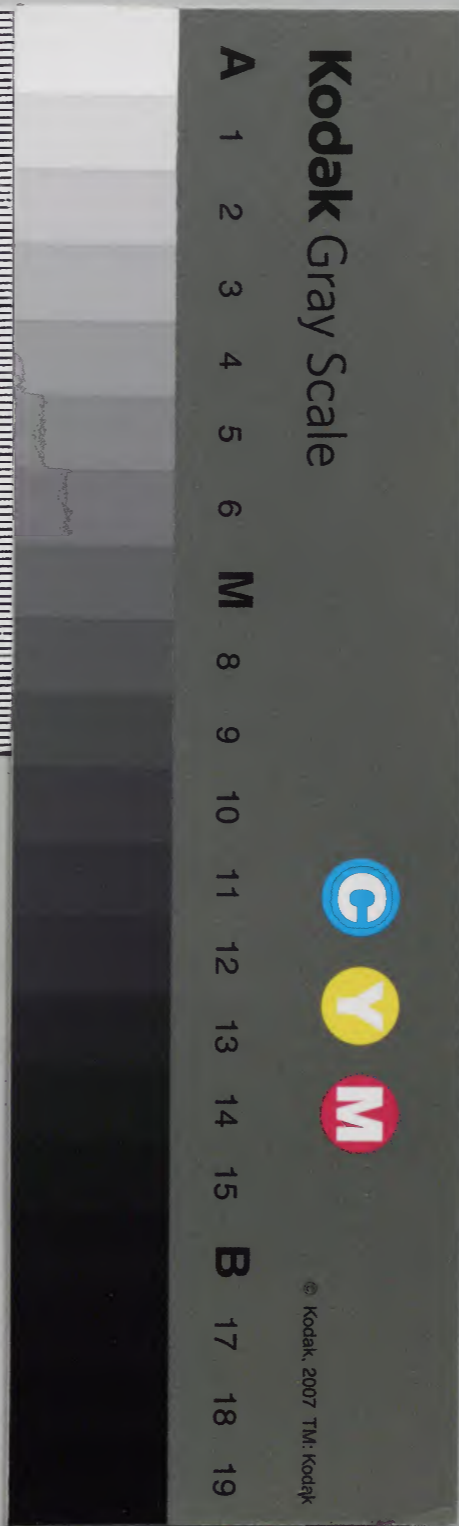
名物六帖

器財集四

内閣文庫			
三九	八	和	
函	九		
四六	四	書	
架	冊	號	類

太政官文庫			
	八	和	
	二		
一	九	書	
六	四	門	
冊	架	函	號
		類	

内閣文庫			
番號	和	8194	
冊數	16 (10)		
函號	209	39	



糊などで貼り付けられている部分がめくれない箇所あり
 原本の文字など不明瞭な箇所があり

名物六帖

明治十三年

六二二八 第三帖

京兆 伊藤長胤 纂輯

門人 奥田士亨 校訂

器財箋四 凡十一門

庖厨家什

○饌器

冷齋夜話有^一一數件皆黃白物○按黃白謂金銀器

○食具

山名

勝槩記明顧璣記
一亦阻于塗

○飯桶

郷談

○飯斗

正音木的

○飯

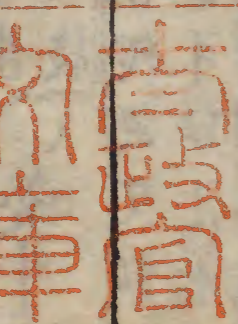
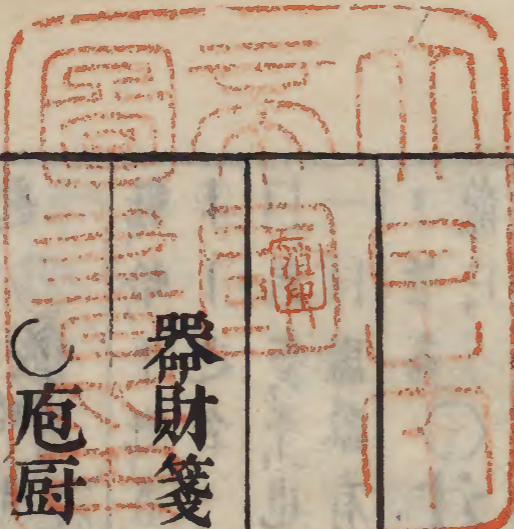
名物六帖

第^二帖

器財箋四

一

巷告齋藏



目密 ○米篩 見上 ○密篩 居家必用以之 ○絹篩 幼學

須知 ○羅斗 同上 ○三等篩子 二程全書 ○篩斗 鄉談 ○

字磨麪用 ○篩籠 正音 ○竹篩 居家必用種半膝法密置一中

○馬尾羅 俗事方用之 ○馬尾篩 會典 ○漉水

囊 陸羽茶經 一若常 用者其格以生銅鑄之 ○水羅 釋氏要覽 一

酌水 ○酌水羅 見上 ○濾水囊 同上 ○濾水羅 丹鉛總錄

唐人白行簡以 一 賦得名蓋僧家 戒律有此欲全水虫之命故濾而後飲 ○漉袋

法苑珠林行動亦 ○籠眼 畫譜画竹 一 ○篩

眼 同上 ○眼子 按篩子日曰 ○醬缸 小憲 ○淘羅

同上 一 ○竹漉籬 大藏一覽 麗居上有女靈 照製 一 令醬之以供

朝 ○盛水槽 天工開物 一 抄紙其中 ○厨甕 名山勝覽 記明顧養

謙記右依山接竹引泉入 一 ○水缸 見壺甕 瓶甕門 ○

水杓 花史 ○木杓 同上 ○木楨 類書纂要 ○鮓桶

物類相感志 一 漏 腐袋 日用雜字 一 腐

用醃調合粉泥之 腐拐腐箱 ○腐

名物六帖 第三帖 卷之第四 三 造造齋藏

箱見上 ○菜籃類書 ○菜瓊同 ○鹽籬貴耳 ○籃

仔層鄉 ○食絡層正音 ○籃仔鄉 ○食籃正音 ○飯

桶鄉 ○飯斗正音 ○飯甌同上 ○蒸桶見

○花模子居家必用香譜薰香拂手香程作餅

○模子同上 ○脫同上 ○烘厨同上

○凹印通雅今以木爲一以節餅印 ○烘厨同上

○烘箱同上 ○碗架珠璣藪一厨 ○榭仔

○碗厨正音 ○灶額鄉 ○灶面正音

○行灶鄉 ○炷灶正音 ○都竈漢書五行志

○火筴鄉 ○火叉居家 ○通火同上

○火棍正音 ○火筋王百谷雜字 ○火叉居家

○銅火斗見 ○火櫃鄉 ○火斗正音 ○吹

○吹筒珠璣藪一用以吹火俗云火

○火管見 ○炭斗見茶蒸 ○補飯品字箋箱

名物六帖 第二帖 器助箋四

食盃類書纂要 ○漆食架同上 ○料水斗禮容大記虞人出木角陳

暗註角一 ○水斗品字箋挹承者謂之 ○絹濾曜仙神隱書造

乳饒法以牛乳一斗 ○薑籃感應編 ○鐵筋通鑿五代紀徐知誥

每夜引宋齊丘于水亭屏語常至夜分或居高堂悉去屏障獨置大爐相向坐不言以一畫

灰為字隨以是滅去之故 ○肉几品字箋樅木名又音租

其所謀人莫得而知也

○榭架篋籠

○書厨宋子文集 ○書櫃王荊公勸學文存

○書籠說文 ○書笈類書纂要 ○書箱見 ○書函正字通函

謂一矣 ○書笈類書纂要 ○書箱見 ○書函正字通函

價也 ○書籠說文 ○書笈類書纂要 ○書箱見 ○書函正字通函

檀鈿函唐李肇翰林志 ○鈿匣輟耕錄 ○黑漆

梅花方匣遵生八鏡 ○鉛鑲口蓋匾小方匣同上

名物六帖 卷之三 器財箋四

○描金粉匣 會典日本貢物 ○灑金手箱 同上 ○黑匣 輝

○漆匣 行厨集紙木漆 ○木匣 ○紙匣 話

○紙糊長匣兒 珍珠衫 ○圖書小匣 居家必用

小文具匣 居家必備 ○備具匣 居家必備近世以

指匣刀剉指剔指 刀髮則鑷子等件 包厚漆如拜匣高七寸潤八寸長一尺四寸中

作一登上淺下深外用關鎖以啟閉攜之出遊亦似

甚便 ○途利文具匣 同上 ○方匣 遵生八牋事見圓盒下

四子匣 ○六子匣 ○九子匣 ○文具香箱 ○香

箱 共同 ○抽屜 射史造弓於上置一藏箭 ○屜音

香 ○屜 珠璣數一匣中 ○抽屜 孔氏雜說俗呼

儀孝武帝之貴妃也有寢而冕帝思見之遂為

一箱欲見輒引香親履 ○間情偶寄 一人

濶開閉時多不合縫非 ○抽屜 間情偶寄有人

星箱以中分七格每格一香有如星列故 ○百

也外係一箱從上而下者喜其不釘銅櫃 ○百

眼櫃 見醫門 ○骨董箱 文字禪跋山谷字一

算候門 ○骨董箱 一有此軸殆可與連城

名物六帖 第六帖 器財箋四

照乘爭價也。○又跋三學。○空函晋書殷浩答祖溫書竟達

○避秦同語錄雲水人以小竹椽之下為方

之下藏藥物之屬負之於背以行名曰一此

其源流有。○拜帖匣類書纂要。○冠箱儀禮士冠禮

今一也。○履箱梁武帝河中之水歌。○扇增續韻府閭濟美鎮江南

好扇詩奔捐篋笥中。○貼金扇匣八帖。○梳增續韻府閩濟美鎮江南

六匣見閨閣。○銀篋增續韻府閩濟美鎮江南

○錢篋瞿佑詠物新題。○穀匣三才圖會。○卓櫃。○灑金厨

子會典。○行厨杜詩竹裏一洗玉盤

○厨傳演繁露宜帝元康二年詔日飾

飲食供過客則為飾厨也傳者驛也具車馬

行役則為飾傳也今人合一為一概謂豐饌

非也。○勾籃鄉談。○提籃正音。○提籠同上。○攜具

遵生八牋一用之。○貨櫃會典公生門禁約

肆者。○厨櫃文房清事。○衣厨日用雜字。○衣桁杜詩翡翠鳴

○**衣架** イカワ 類書纂要 ○**梳** イカワ 同上 ○**曬衣竿** キモノカケササ 正字通 桁衣架

○**衣竿** キモノカケササ 義楚六帖作大鐵會 捨所有物唯留 〇**悅架** アノミカケ 齊家審要 盛盆

○**衣箱** ツツ 遵生八牋 〇**衣匣** カツツ 居家必備 杉木為之 高五六寸

○**皮篋** カワツツ 同上 〇**皮箱** カワツツ 會典禮部朱 紅鐵金

○**柳箱** ツツ 同上 朱紅漆 〇**巨篋** オホカワツツ 揮塵餘話 〇**破篋** ワレカワツツ

○**敝篋** アワカワツツ 〇**敝篋** マフカワツツ 〇**篋絲箱兒** スルカサイテカコ 同上 〇**竹篋絲** スルカサイテカコ

○**織篋** ハ 西湖志餘 仲春上旬 福建 漕司進第一 網 膈茶 以細

○**小竹筥** イノサキカ 香案 續先生 束雙髻 于頂 薦 藥有疾者 手摸之 輒愈 人呼為摸先生

○**篋** カ 儀禮 士冠禮 注 階左 曰 疏爾雅 無文 此對筥 方而不階也 階謂袂 而長也

○**篋** カ 小補韻會 盧谷切 音六竹 篋 六書正譌 或作策 同 別作蓋 非

○**篋** カ 蘇偶切 竹器也 東方朔傳 註云 以盆 盛物 戴于頭者 則以 薦之 狀如環 楊惲傳

鼠不容穴 銜也 言銜竹器 則不能入 穴 蓋篋 篋之類 或有足 或方 或員 皆是也

○**蓋** フタ 正字通 小同 漉竭 器中 水漿也 今人以 櫛匣 小者 為一 與篋通

○**珠璣** ジュウキョウ 篋也 亦作篋 策

名物六帖 器財箋四

茶蒸酒油

○風爐

朱子語類鄭少梅解革卦以為一亦解得好○陸羽茶經一一以銅鐵鑄之

如古鼎形厚二分緣濶九分令六分虛中致其巧壞凡三足其灰承作三足鐵柱檯之

風爐子

資暇錄一一以周繞通風也一說形像名烽爐子理亦近焉○鐵行

竈遵生

○埴爐

東坡煎茶歌一石銚行相隨

○灰承

見○三

足鐵杵同上

○鐵三腳子

本事方治太一神精丹下用一一隨金之

大小高不過一尺五寸其下置灰約三斤以斬益之常及五斤

○小雪洞

茶疏小齋

名物六帖

器財箋四

造書齋

名物六帖 第三帖 七

之外別置茶寮高燥明爽勿令閉塞壁邊列置兩爐爐以一一覆之止開一面用省灰塵騰

散 ○茶鈔 元顧元慶茶譜一一茶 〇茶鈴 典籍便覽

金鐵為之 〇煮茶確 居家必備 〇鐐子 升菴集宋仁宗游後苑還

宮索漿甚急宮嬪日大家何不於外宣索而受渴仁宗曰吾屢顧不見一一恐問之則所司存

得罪者汝爾雅銀之美者謂之一一亦庖人之別稱力吊切 〇按宋時有茶鐐之名鐐子如扇

子鏤子之子恐以銀做茶鐐仁宗索漿故呼之也升菴以為庖人之類者誤矣 〇湯鈔

羅廩茶解茶爐或瓦 〇茗瓶 資暇 〇茶瓶 會典 或竹大小與一一稱

婚禮禮物 〇砂罐 類書 纂要 〇茶焙 典籍便覽編一竹為之裹以蕚葉

蓋其上上火其下去茶尺許常溫溫然所以養茶色香味 〇湘筠焙 居家必備

一焙茶箱蓋其上以火氣也隔其中以有容也納火其下去茶尺許所以養茶色香味 〇

焙茶箱 見 〇茶羅 典籍便覽以絕細為佳用蜀畫絹密者投湯中揉洗作篩

〇炭箱 山齋志 〇炭斗 〇盛炭籃 居家必備烏

〇火斗 見庖厨 〇火叉 同上 〇交床 茶經一一以十字交之剉

中令處以 〇靜沸 茶譜一一竹架 〇支鎮 見

支鎮也 〇支鎮 見

名物六帖 第三帖 器財箋四

茶臺

北夢瑣言推倒

具列

茶經

品司

遵生八牋竹編

圓槿提合用以收貯各品茶葉以待烹品者也

都籃

茶經一以悉設諸器而名之

都統籠

花鏡午後攜向古松懸崖間敲冰煮建茶

茶籠

錄

茶不入焙者宜密封裹以菴籠盛之

茶厨

携爐

遵生八牋目錄一有圖

提爐

屠隆遊具箋一式如提盒亦淡夫製高一尺八寸闊尺長一尺二寸作三層

下層一格如方匣內用銅造木火爐身如匣方坐嵌匣內中分二孔左孔炷火置茶壺以供茶右孔注湯置一桶子小鑊有蓋頓湯中煮酒長日午餘此鑊可煮粥供客餽鑿一小孔出灰進

風其壺鑊迥出爐格上大露不雅外作如下格方匣一格但不用底以單之便壺鑊不外見也

一虛一實共二格上加一格置以蓋以裝炭總二格成一架上可箭關與提盒作一副也

游裝

吳許次忤茶疏出遊士人登山臨水必命壺觴乃茗枕薰爐置而不問是徒游於豪

舉未託素交也余欲特製游裝備諸器具精茗名香同行異室茶罌一注二銚一小甌四洗一磁合一銅爐一小面洗一中副之附以香奩小爐香囊七筭以為半肩薄囊貯水三十斤為半

茶錄

茶錄

玉堂雜記翰林學士禁門內許以

茶檐子

北夢瑣言忽抽一與揮擊周彝頭上中檐幾代于地

珠雕茶

名物六帖

第三帖

器財箋四

七

造茶齋

橐 遵生八牋椽盤橐下舊人亦一可惟小樣者為佳 ○ **茶盤** 三才圖會

以木為盤加以以跌而髹其內外中有六孔用以盛盞即周禮考工氏舟遺制也 ○ **橐盤**

類書纂要 ○ **托子** 資暇錄建中初蜀相崔寧取椽子承盛之既暖而傾乃以蠟環椽子中坐

之盃遂定即遣匠以漆環易蠟寧奇之製名一傳者更環其底 ○ **臺琰** 事文類聚托子托者彙

類也 ○ **茶托** 正音 類聚 托子托者彙有舟爵有玷即今俗稱

几以頓茶注 ○ **茶杯** 正字通 甌音詭方言自關而西盞之少者謂之

甌俗謂 行厨集 茗盞 見

日茶甌又曰茗盞或幾隻或幾椽 ○ **茗盞** 西陽雜俎乃

茶盞 ○ **磁茶甌** 考 茶甌 置於 茶

盞 茶經 茶甌 茶匙 生銕 致 損茶味 必須先時洗潔 則美 ○ **白茶盞** 醫學

凡例 凡云用水一盞即今之 ○ **小白甌** 遵生八

世宗 經錄 醮壇 用器 亦曰壇盞 ○ **印花白甌** 同

宣審 而瑩然如玉 ○ **烏甌** 詩格 夜窻寒 ○ **黑**

盞 五雜組 蔡君謨云茶色白故宜於 ○ **觀茶椀** 資暇錄 貞元

為荷葉形。○茶笥 大觀茶論一一以勳竹老者，欲壯而未必壯，當如劍夫之狀。○家禮儀節古

人飲茶，用末，所謂點茶者，先置末茶于器中，然後投以滾湯，點以冷水，而用一一調之。一一之

制不見於書傳，惟元謝宗可有詠一一詩，味其所謂此君一節，瑩無瑕，夜聽松風，漱玉華，萬縷

引風歸，蟹眼半瓶飛，雪起龍牙之句，則其形狀亦可彷彿見矣。或謂一一即蔡氏茶錄所謂茶

匙，非是。○按字彙，笥與篋同，篋，帚，篋，具，兵器，有狼筈，用木毛竹，上截連四旁，附枝節，節，杖，杖，利

又在項以蔽全身，故攬茶者亦謂之。元氏以後專用葉茶，而未茶廢，故丘文莊家禮儀節

因元人詩，纔彷彿其形狀，此一小器耳，世代遷

革由失其制，況大於此。○茶笥子 漁隱叢話 韓者宜考古之多失也。一一詩云，看君眉宇真，龍種猶解橫身，戰雲

溝，盧駁元亦有此詩云，到底此君高韻在，清風兩腋為渠生，皆善賦。○茶匙 類書纂要 茶匙 即茶匙也。○茶匙 居家必備

○捺雲 見 上 ○銀茶匙 適生八歲煉乳 膏，法用一一

○茶盒 居家必備 上 ○浚口磁合 茶疏 另以一一

茶貯 典籍便覽 一一要陶 上 ○羅合 茶經 一一羅 器收藏以防暑濕 未以合蓋貯

之其合以竹節為之，或屈杉以漆之。○茗壺 高 三寸蓋一寸底二寸口徑四寸 情

名物六帖 第三帖 器附箋四 茗壺

偶奇凡製茶一茶ツキ茗注同上一妙手砂壺○砂壺見○

茶注茶經其○拂末以鳥羽製之○拭盞巾萬審全書

俱用細麻布一○拭抹布居家必備受汚

其他物穢不堪用一○拭巾明聞龍茶箋

中以絕布為之長二尺作茶具○拭巾茶具

於竹架俟其自乾為佳其一只宜拭外切忌

我內蓋布悅雖潔一經人手極易作氣穢器不

乾亦無一○水方茶經一以稠木槐楸梓等合

大害一○滌方居家必備○古茶洗居

稠音胃一○滌方居家必備○古茶洗居

木名也一○古茶洗居

方同上以集諸津制茶譜○洗茶籃一○滌

器桶居家必備○漉水囊見庖厨○茗器茶經

茶具咸淳中審安老人書一○煙筒本州

中水一○吸管同上○煙管本州會幕凡食煙者將

頃刻而周一身一○大頭見○芬吹清客寄語

○煙吹同上起一○煙盤同上○芬盤同上打

○煙袋本州○酒具閱情偶寄一用金銀○

而為釀具世說新語蜀禁酒吏得人一欲

之罪之○珠璣數一酒榨槽幾等

也○酒囊金樓子荀或可與強○酒槽類書

酒榨上同○糟牀杜詩已覺一註○酒筵正字

楚菟切音撈釀酒具○榨酒絹袋會典光祿

品字箋一酒榨部也○小補韻會一酒家幟

一八百條每生○帘廣韻青一酒家望子○酒

幔王建宮詞一一○酒旂類○酒帘正音又望

圖會一一一○簾杆搜采異聞今都城與郡縣酒

即酒旗也務及凡鬻酒之肆皆揭大帘

於外以青白布數幅為之徵者隨其高身大小

村店或挂餅歌一唐人多詠於詩然其制蓋

自古已然韓非子云懸幟甚高○酒望典籍便覽酒家

幟甚高而酒不售是也懸物欲人望而

知之韓非子懸幟甚高○酒望子水滸傳見

是也俗稱酒幌子誤個一一挑

出在房同上遠遠地杏花淡處市稍

簷上○州帶兒盡頭一家挑出個一一一來

斗三才圖會一一釣升皆出入懼伯之器也升

用以挹斗用以注不知始於何時疑起自近

代○釣升見○酒器類書纂要一酒器

樽也亦作尊禮作尊○

名物六帖 卷之三 器財箋四 造告齊藏

矮酒榼

忘懷錄一可容數升以備沽酒

○竹嘴子

居家必用一空瓶盛

○服匿

前漢書蘇武傳於軒王賜武一穹廬託孟康曰一如嬰小

口大腹方底用受酒醪晉灼曰東方界人呼小石甕受三斗所曰

○酒甌

○酒壘

品字箋一酒器亦作壘又作甕俗作缶非

○壘

錄今人呼藏酒器曰一抱朴子曰一是鴟鳥之別名也

○壺瓶

井觀瑣言今人呼酌

酒器為一唐太宗賜李大亮一餅瓶字通今北人酌酒以相酬者亦曰胡餅壺字當作胡

○白磁酒壺

張一棟祭禮考

○縹瓷

典籍便覽一貯酒器也縹淺碧色

○酒注

資暇錄元和初酌酒猶用樽杓居無何稍用一其形若蓋而

蓋甯柄皆具大和九年後中貴人惡其名同鄭注乃去柄安系若茗瓶而小異且之曰偏提

○偏提

見○鐵注子

真騰風土記飲酒則用

○錫注

酒錠

珠璣

○酒提

○薄錠

同上

○鈔

餘招切溫器○字彙一徒弟切燒器○正字通一音掉溫器今釜之小而有柄有流者亦曰

○抹金銅提鈔

會典日本貢物

○酒鎗

正字通一初庚切音檟六

書故曰三足彌俗作鎗又酒器南史竟陵王長遺何默以徐景山一俗誤以鎗為刀槍字

名物六帖

第廿帖

器財箋四

造吉

○銀酒鎗 南史宗室傳齊明帝每存儉約 ○桶 欲鑄壞大官元日上壽

子小鑊 註見提 ○酒葫蘆 水滸傳把花鎗 ○徹 徹冷燦酒者

盃 鼈頭雜字 ○酒盤 行厨集 ○玉卮 韓非子堂谿公見韓昭侯曰人主漏泄

羣臣語譬猶上上之無當 ○當底也 ○犀杯 間情偶寄美酒入

上別是一種香氣 ○螺杯 藝文類聚陶侃故事曰侃上成帝

一枚南州異物志曰鸚鵡螺狀似霞杯 ○鸚 形如鳥頭向其腹視似鸚鵡故以為名

鸚螺 香案牘序有 ○古陶斗 鸚鵡腹如瓠丹砂繡蝕厚如

指甲者數片班班桃花色而 ○椰子榼 圓機活

酒詩 ○椰瓢 列仙傳張中謂蓋玉曰手 ○椰 執一上作盞尊前不忠

杯 上同 ○瘦杯 遵生八牋取木之 ○瘦瓢 ○高 上同

脚勸杯 ○好樣酒鍾 共同 ○醉如泥 墨莊漫錄

云偽閩王王延慶為三夜之飲因醉屢殺大臣 以銀葉作杯柔弱為冬瓜片名曰

不可真杯 ○半酒盃 各醫類按用 ○手把子 唐

唯盃乃已 ○油榨 三才圖會 取油具也

注夢華錄御宴盃皆金屈 ○油榨 取油具也

橫榨謂之臥槽立木為之者謂之立槽傍取擊楔或上用壓楔得油甚速○註釋雜字一一用

以壓
油
○油桶西陽雜俎
○油簾鄉談
○油筒正音
○油注音

○油甕西陽雜俎
○油葫蘆按漁隱叢話引東臯雜錄元豐中高麗一僧入

貢揚次公接伴一日出令要兩古人姓名爭一物沙門云古人有張良有鄧禹爭一傘良曰良

傘禹曰禹傘次公曰古人有許由有晁錯爭一胡荽由曰由胡荽錯曰錯胡荽葢涼傘雨傘一

一醋胡荽以
○醋葫蘆見
○醋鑊本
○油磁音同而相謔也

壺茶疏戶外
補急須三餘贅筆吳人呼暖酒器為一者以其應急

而用
○瘿樽王壺冰遣小奴
○匏子卮小窓別紀舞仙

螺
○瓠品字箋一酒帘也酒家望子○布音連
○熟盞茶經一

熟水
○鸚鵡杯顧訥海槎錄一即海螺產于文昌海面頭淡青色身白色周遭

間赤色數稜好事者用金甌飾凡頭脛足翅俱備置之凡案亦異常耳
○馬腦酒

鐘通鑒陳紀周主以一
遺鮮于世榮世榮得即碎之

○手爐ニユロ ○足爐ソッロ 其見上 ○火盆ヒバチ 齊家審要用一 炭火少許一 ○遵生一

八棧花瓶 ○種火盆ヒバチ 海防纂要一 ○磁鑪ヒバチ 清齋位一 置夏月一

宜用一 ○火叉ヒバチ 見庖厨一 ○香爐カマド 行厨集一 月用一 ○爐カマド 家代門一 ○香爐カマド 明宣德一

年製香一 ○宜爐カマド 見上 ○天工開物我朝一 亦日宜爐一 緣其庫偶災金銀一 襍銅錫化作一

一團命以鑄爐一 ○小鼎爐カマド 遵生八牋近日淮安一 真者誤現金色一 ○小香爐カマド 鑄法古鎔金器一 有一

鴨等物 ○小香爐カマド ○大香猊カマド ○香鶴カマド ○香鴨カマド 共同上 ○老學庵筆記故都紫一 ○獸蓋カマド

○香獸カマド 宸殿有二金狻猊蓋一 也 ○獸蓋カマド

香爐カマド 遵生八牋有 ○假倭爐カマド 同 ○不二山カマド 宋臨一

異錄吳越孫總監承佑富傾霸朝用千金市得一 石絲一塊天質嵯峨如山命匠治為博山香爐一

峰尖上作一暗竅出煙則聚而且直一 ○博山カマド 穗凌空寶美觀視親朋傲之呼一 ○博山カマド

見上 ○又一 香爐也象海中一 ○銅博カマド 盤貯湯潤氣蒸香象海水之四環也 ○銅博カマド

山香鑪カマド 東宮舊事皇太子初拜一 ○金香獅子カマド 註一 有一 ○金香獅子カマド 見一

銀裝花 ○純金香鑪カマド 藝文類聚魏武上雜物疏一 舫下一 日御物三十種有一

一枚下盤白副貴人公主有一 銀一 四枚 皇太子有一 銀一 四枚 西園貴人有銅一

三十
○純銀香鑪
○銅香鑪
○瓦香鑪

類聚南岳記曰衡山之岡有石室有
古人住處有刃鏤銅鉢及
庵集白樂天詩柘枝隨画鼓調笑從
一一趁拍迴環匝花盞拋巡取次飛皆紀管絃
酒席中事但不
知一一何用
○鍾
○金鍾

○香球
○被褥香爐
○被中爐
○滾球
○被中香爐

○漏空罩
○薰籠
○衣薰籠
○大被薰籠
○香合
○香盒

○漏空罩
○薰籠
○衣薰籠
○大被薰籠
○香合
○香盒

○漏空罩
○薰籠
○衣薰籠
○大被薰籠
○香合
○香盒

○漏空罩
○薰籠
○衣薰籠
○大被薰籠
○香合
○香盒

○漏空罩
○薰籠
○衣薰籠
○大被薰籠
○香合
○香盒

○漏空罩
○薰籠
○衣薰籠
○大被薰籠
○香合
○香盒

○漏空罩
○薰籠
○衣薰籠
○大被薰籠
○香合
○香盒

○漏空罩
○薰籠
○衣薰籠
○大被薰籠
○香合
○香盒

○漏空罩
○薰籠
○衣薰籠
○大被薰籠
○香合
○香盒

○漏空罩
○薰籠
○衣薰籠
○大被薰籠
○香合
○香盒

○漏空罩
○薰籠
○衣薰籠
○大被薰籠
○香合
○香盒

○漏空罩
○薰籠
○衣薰籠
○大被薰籠
○香合
○香盒

名物六帖 第三帖 卷對箋四

○銀盒

王荆公生日謝表湯藥一

○銀合子

嘉話錄盛膏

氏收得

○銅合

香箋

○銅盒

列仙傳捧

後猶在

尊所炷

○石合

西陽雜俎開襟取

○銅合

以異香

○螺鈿合

高宗幸張府節略

傳定情之夕投金

○玳合

程史每舉酒

○砂金倭盒

遵生八牋

一胎輕漆滑與倭無二今多偽矣

○木雕合子

文獻通考

○黑木合

五雜俎范蜀公與溫公遊嵩山以盛茶溫公見之驚曰景仁乃有茶具耶

○瓷

盒

本草自

○磁合

○磁盒

○瓦合

遵生八牋

塊用一收起可投入火盆中薰焙衣被

○穿心合

同上勸林茶瓶

小圓盒有僧家掛絡環狀者或用作墜子名曰掛絡香合恐即此物

○內替盤

同上

盒子有內子者有一者自三四寸以至寸許

○圓盒

同上漆器惟倭稱最而胎

匣式製亦佳如一一以三寸小合嵌內至有五子盒七寸九子盒而外圓寸半許內子盒肖蓮

子殼蓋口描金毫忽不苟小盒等重三分此何法製方匣有四子匣六子匣九子匣箱有衣箱又

具替箱有簪匣有金邊紅漆三替撞盒有酒金文臺手箱塗金粧彩屏風描金粉匣筆匣貼金

扇匣酒金木銚角與桶子罩
盒有罩蓋箱罩蓋大小方匣
○倭香盒 焚香七
要一一

一二三子五子者用以盛沈速蘭香棋楠等
香外此香撞亦可若遊行惟倭撞為宜
○倭

撞 ○香撞 其見
○香都統籠 世說
○香都總匣 香

○提匣 同 ○香裏 大藏一覽世尊又其難陀至
於一賣香底令取一一還放

地上嗅於手
看香氣微妙 ○裹香紙 釋氏要覽至香
店令取一一 ○銀葉

香譜藏春返魂梅燒
時以雲母一一襯之 ○銀乘 事文類聚續集楊
廷秀燒香詩琢義

作典碧於水消 ○隔火 香箋銀錢雲母片玉片
銀為乘輕如紙 砂片俱可以火浣布如

錢六者銀鑲周圍作一一猶難得凡蓋一一
炭易滅須於爐四圍用筋直糊數十眼以通火

氣周轉 ○隔火砂片 焚香七要一一有銀
方妙 錢明灰片為之者但俗不

佳且熱甚不能隔火雖用玉片為美亦不及京
師燒破砂鍋底用以磨片厚半分隔火焚香妙

絕 ○梅花孔 香箋
○焚具 遵生八牋如百孔彝
皆堪為堂上一一

香印 同上 大小
○香鍬 日用
○火鍬 行厨

○銅匙柱 花鏡白一一
○匙柱瓶 見
○匙筋

瓶 居家
○好香 致富奇書屠赤水
○濕香 香譜
有供

○生香 遵生八牋燒香取味不在取煙先

○發香 見 ○香媒 香譜 ○香珠 專文類聚

珠囊日以雜香擣之丸如梧桐子大青繩穿之謂之燒之香徹天 ○末香 釋門

正統 有燥濕 ○香塵 香譜 ○尾煙 本草船沈香多腥烈

○香燼餘塊 焚香七要其 ○補小金合 通鑑隋紀

○香引 ○香燭 同 ○香材 山谷詩香材

○鼎鑪釜甑

○鑪 字彙 抽庚切音撐釜屬有耳足 ○鍋 品字箋 有耳與足之小鐵鍋也

○釜 品字箋 一釜也俗呼一子 ○鑿子 同上 音與烙餅 ○鑿盤 也俗呼一子

○平底鍋 天工開物宜 ○平底鑪 本州真

○大鐵鑪 墨莊漫 ○大鑪鑪 錄京口

○大鑪鑪 北固山甘露寺舊有二 ○大鑪鑪 監中鑄乃當時植蓮供養佛之器耳

○大鑪鑪 名山勝槩 ○大鑪鑪 圮繼黃流散至于今草中迺卧

烙餅平鍋日一 ○平鍋 ○烙鍋 其見上 ○茶銚 ○

酒鎗 其見茶焉 ○藥銚 見醫卜 ○銅竈 會典凡

鍋銅櫃等器及打造一鐵 ○濟器 鄉 ○水火

爐 正音 ○銅造水火爐 註見茶焉酒 ○蒸鍋 天工

○鼎臍 鄉 ○鼎底 正音 ○釜月 容齋四筆本州伏

竈中對一 ○釜臍 ○鑄嘴 本州馬 ○嘴 輟耕

爵斗有耳有流 ○鼻勺 正字通周禮玉八註

○流 見 ○鉉 字彙一舉與屬 ○兩耳 三才圖會

於提携以圈為足 ○以圈為足 見 ○唇 同上

二下舖厚半寸一寸用 ○整 同上 盃說文盃盛五

有蓋以覆有流以注 ○提梁 三才圖會杆貫以

○又有漢 ○提攀 輟耕錄盒有 ○執攀 同上 盃

有蓋有嘴 ○提肥 遵生八牋瓶形如瓠子稍彎

音霸 ○橋 正字通一凡器有橫 ○獸環 三才圖

名物六帖 卷三 第三帖 器財箋四

孟○按一一今所言鬼
面銜環者圖可見也
○鑄蓋ナヘフタ本州
○鑊極ナヘフシ日用雜字

○類書纂
要鍋蓋也
○鍋蓋ナヘフタ註釋雜字
○釜墨ナヘスミ
○釜星ナヘスミ
○釜煤ナヘスミ

本州一一又
名釜底煤
○竈墨ナヘスミ同上又名突墨
○鍋刷ナヘフサ御談
○鍋ナヘ

○蒸箱セイロウ同上
○木甑キヌイロウ於一一蒸
○甑コシキノス韓詩外傳

○甑帶コシキノハ本州
○甑蔽コシキノス珠璣藪一一甑心也篋爲之
○甑篲コシキノス

舜甑盆無臚註臚即今一一所以盛飯使水火
之氣上蒸而後飯可熟謂之臚猶人身之臚中也

○故甑蔽フルキノス本州拾遺
蔽或作閉
○炊單布コシキノ本州
○炊布コシキノ一

透方取久用
○炊巾コシキノ御談
○蒸巾コシキノ正音
○甑垢補僕憎コシキノカ

三餘贅筆吳人呼暖飯食具爲一一一
者以銅爲之言僕者不得竊食故憎之也
○食

鑄茶疏山中不善製造就於一一一大薪
炒焙未及出釜業已焦枯詭堪用哉
○折鑄ツク

黃姬水貧士傳邢量一一一敗
○燒器ナヘカ通鑿隋紀
劉蘭成與

其徒負擔蔬米一一一
註一一鍋釜之屬

令 カキ 瓦缶 カマ 日用 ヤキモノ 陶益 カマ 墨莊漫錄茉莉花圃人種之轉海而來

浙 カメ 瓮 カマ 守彙 カマ 音翁罍也 一作 カマ 磁甕 カマ 文房 カマ 中 カマ 舊六書正譌別作甕非 カマ 磁甕 カマ 清事 カマ

磁瓶 カマ 閉情 カマ 小瓷瓶 カマ 本州砥石下凡使 カマ 鐵瓶 カマ

列仙傳袖中取一 カマ 茗壺 カマ 茶瓶 カマ 酒壺 カマ 書五符與水投瓶中 カマ

其見茶薦 カマ 唾壺 カマ 晉王敦傳敦酒後輒詠魏武樂府日老驥伏櫪志在千里

酒油 カマ 烈士暮年壯心不已以如意擊 カマ 為節壺邊盡缺 カマ 撥 カマ 非今日通用之器擊碎 カマ 其聞

也久矣 カマ 唾盂 カマ 東坡詩醉後 カマ 汁瓶 カマ 湯罐 カマ 故錄 カマ 哀歌擊 カマ

醬缸 カマ 其見庖厨 カマ 花瓶 カマ 見文房 カマ 好缸 カマ 齊家審 カマ 葉其汁須 カマ 魚缸 カマ 行厨集畜魚 カマ 塵甕 カマ 熱淋瀝 カマ

收貯 カマ 魚缸 カマ 者日 カマ 塵甕 カマ 餘納 カマ 治錠 カマ 北夢瑣言染工日我 カマ 停水瓮 カマ 通 カマ

中 カマ 治錠 カマ 家有二世 カマ 停水瓮 カマ 與 カマ 乾糧 カマ 大水甕 カマ 王文祿機警司馬溫公光幼 カマ 中 カマ

已沒群兒驚走不能救 カマ 防虞缸 カマ 大水缸 カマ 紀 カマ 公取石破甕兒出得活 カマ 防虞缸 カマ 大水缸 カマ 紀 カマ

新書每一廠 カマ 水缸 カマ 願體集令各家廣蓄 カマ 中 カマ 一箇貯清水 カマ 水缸 カマ 倘遇火發便可 カマ

呼吸 カマ 貯水甕 カマ 茶解 カマ 須置 カマ 安礪 カマ 而 カマ 貯水甕 カマ 陰庭覆以沙石 カマ 安礪 カマ 談 カマ

名物六帖 カマ 第三帖 カマ 器助箋四 カマ 一 カマ 詰 カマ 齊 カマ 藏 カマ

夔子カメ正カメ音カメ 潤口仔カメ 鄉カメ 嬰子カメ正カメ音カメ 漏甕カメ 漏鉢カメ

確カメ王君王カメ 空底缸カメ 命於其受釣時用カメ

從綸貫下覆龜而龜用前爪カメ 容受カメ 三才圖會カメ

與犧カメ 空徑カメ 同上壺尊口員徑八寸高三寸腹カメ

口員徑カメ 瓶嘴カメ 本州蛇カメ 壺邊カメ 見カメ 缸極カメ

日用カメ 補淨缸カメ 煮泉小品承之以カメ 金甕カメ 通鑿カメ

雜字カメ 帝賜啟民及公カメ 主カメ 上カメ 各カメ 一カメ

○盒盤盆鉢

○盒カメ 字彙カメ 一胡閣切音合盤覆也俗作器名カメ

蓋覆者謂之合如金合香合之屬取カメ 其上下相合也後世加皿以別之カメ

一與カメ 携盒カメ 遵生八牋目カメ 春撞カメ 同上几案カメ

盒通カメ 提盒カメ 居家必備屠カメ 隆遊具箋カメ 慢板カメ 同上カメ

內空置壺杯筋子等物カメ 按カメ 器物以板護其カメ 腰如慢故謂之カメ 此間人呼腰板者即是カメ

透凉空櫃カメ 同上山遊提合圖式傍鑿カメ 一長條如カメ 四條カメ 按櫃格子也鑿板作長條如カメ

櫃子狀其處漏空所以通氣也故謂之櫃子 ○食盒 行厨 ○饌盒 生

八 ○手盒 ○攢盒 共同 ○空盒 拍案驚奇只

茶盒 見茶蔞 香油門 ○香合 見火爐 香具門 ○菓盒 ○果楹 允

明狼談江西俗儉一一作數格唯中一味或果或菜可食餘悉充以雕木謂之子孫果合 ○

果合 見 ○果盒 類書 ○豆臺 珠璣藪一一 ○承

盤 正字通 華繁盤同 漢曰 宋曰托子 今日托盤 ○托盤 見 ○漆筒

合子 忘懷錄 一一 貯脯 ○卷杉合子 朱子 語類

梧棬想如今 模橈 ○合箱 同上 杞柳只是而 今做 底柳

木盂 孟子正義 椀 ○杉椀 四書蒙引 椀椀 卽今 也 ○藤

合 桂海志 一一 屈藤盤繞成祥 ○方椀 東宮舊 事漆二

十五子 一一 二背蓋 二枚 ○字彙 ○義子 容齋 隨筆

標魯葦切音壘器似盤中有榻 ○匹製 夢溪筆談 刀約使 契

合中 小合子 日 ○匹製 丹戲為詩 日餞行 三

一一 密賜 十 獬豸皆紀實也 一一 小木罌以色 綾木為之 如黃漆 ○正字通 古今詩話 刀約使

契丹有詩云餞行 三 一一 註 一一 猶今 沓栝 俗 云套栝 或五或六 外大內小 大者盛小 次第疊

名物六帖 器財箋四 三 告齊

之
○沓杯 ○套栝 其見
○黑髮盤 漢書外戚傳 殿上髮漆註

師古曰以漆漆物謂之髮音許求反又音許昭
反今關東俗器物一再著漆者謂之指漆指即
髮聲之轉重耳髮字或作髹義同今關西
俗云一一一朱一一其音如此兩義並通 ○朱

髮盤 見 ○小鳥盆 本州水銀粉下
○大紅漆淺

方盆 按源義教公寄朝鮮國王大紅漆木車碗
大小計二十事蓋車旋飯

盆朱漆者見 ○方盆 遵生八牋唯定
善隣國寗 有盈尺一一 ○長盆 同

曾見宜窰粉色裂文一一 ○盈尺淺盆 同上
中分樹水二漕製甚可愛

有二三足者製極精雅 ○環盆 同上六
乃古之承蓋盤也 角一一 ○雲板脚

同上方圓盆以 ○淺盆 居家必用
一一為美 貯水 ○木盤 齊家

以一一 ○盥盤 家禮 ○水盆 樂善錄見果也
置水 儀節 覆在一一中 ○

浴盆 ○浴斛 西陽雜俎一白右一一承之 ○北
本斗一一之後世 ○浴缸 日用 ○浴器 遜志齋

借用名盆釜之屬 ○浴缸 雜字 ○浴器 集
銘洗滌邪慮以啟新知 ○嗽口盂 ○類器 名醫

勿安於汙濁自弄弗治 ○嗽口盂 ○類器 類案
兩痰 ○類盆 遜志齋集一一銘汝面或垢不

容飲食洗心之汗不愧于色
名物六中 第三 器財箋四 結齋藏

名物六帖

洞天清錄筆硯
○金牒子
丁謂談錄真宗
朝因宴失御

○錦邊碟
海味牒
程史小牒如今人
家之製

○舊漆碟
本州烏
桐子籬碟
遵生
○白磁盞

文房
○白瓷鍾
本州細料
○花磁盞
剪燈新

清事
○白瓷鍾
一箇
○花磁盞
話以

淵源錄
○銀掬水
虞裕談撰途次之
物止有一

土盃
本州丁香下
○瓦盃
茶經晉惠帝蒙塵
還洛陽黃門以

盛茶
○瓦碗
文房清事
○瓦甌
遵生
家

箸
史記紂始
○象牙筋
西京雜記曹元理
○快

兒
菽園雜記民間俗諺各處有之而吳中為甚
如舟行諺住諺翻以箸為一

諺離散梨為圓果傘為豎笠諺狼藉以榔槌為
興哥諺獨躁以謙寵為謙歡喜此皆俚俗可笑

處今士大夫亦有
○漆箸
○漆匕
其見
○銀匙

犯俗稱
○飯盃
見庖厨
○隻箸
因取盤中

再三縱橫之乃言卿
○趙達補銅茶匙
壽世保
元用

東壁下有美酒一斛
趙達補銅茶匙
元用

一送蔥 ○小碟 生日令約先設麪數 ○銀椀

小窓別紀答以 白琉璃七各七枚 ○釜磁碗 外科正宗入小

密蓋 ○菜碗 見前 ○挾 曲禮羨之有 ○漆椀 通

梁紀嶽陽王魯獲杜岸發其祖父 ○空盞 家禮儀節

○瑠璃盃 世說婢擎金澡盤盛水 ○屈膝

婢莫不掩 口而笑之 ○挾提 通鑑五代紀註今

梯桶綬緘

○梯 說文木階 ○正字通今俗用木為之以

格者曰梯古者亦通謂之階故孟子

徹階註云階一也後世始有階之別 ○長梯 ○短

梯 通典登臺內通開道安 ○大梯四乘 避戎

賊推 子三乘皆為權竿所壞 ○摺疊橋 圖會 ○壕

橋 同上皆超 ○雲梯 ○飛梯 ○竹飛梯 共同上

用獨竿大竹竹兩
○脚澁見
○準俗救火長梯

歸田錄慶曆八年崇政殿宿衛士作亂於殿前殺傷四人取
○梯

桃于 武陵競渡略船以篙為中線蓄下施
○梯

子兩格上 拍案驚奇接得梯子來步著
○桶

通一徒總切音統說文本方器受六升今園器
○桶

日一合板為圍束之以幾設當于下猶斛也
○防

○貯水桶 文獻通考開審初廣南劉銀余
○防

火大桶 見
○坐桶 日用
○提桶
○擔桶 共同

水桶 菊
○水槽 文房
○浴桶 珠璣數
○脚桶

見○漆桶 樂記註
○桶板 西陽雜俎又
○汲桶

委巷叢談井口
○吊桶 珠璣數
○青藤山人路史凡

懸挂當作釣不當作吊字凡調動之謂自是調
今作吊如吊生員考試吊文卷查勘俱誤吊生

員應作調吊文卷應作釣
○吊字箋吊俗
○鏹

鏹 元氏掖庭記雲
○汲器 才圖會
○桔槔 同

一 擊水械也通俗
○轆轤 同上
○纏纏械

文云一機汲水也
○轆轤 也唐句云圓轉木

名物六帖 卷三 器財箋四 三七 造器齊成

也
○收易井上六井一勿幕註晁氏曰以鹿盧上編者也
○井車大藏

一轆轤註即雙桶
○車獨異志魏建凌雲閣

匠人誤釘其額文帝乃令○輪桶
音輓轤○按

標和談正音不著撰人名逐件
○綬左傳具

文汲水也
○說易井卦

切方言關東謂之○綬
也禮喪大記疏

索也補繩梯
○榨禮曲禮註

○燈燭炬烽

○燈籠行厨集
錠中置燭謂之○字彙

燭殿與羣臣觀之○按
障壁上挂○羅帛燈

蘇福為冠
○紗燈會典紅

○珠燈皇明文範
○泡燈李東陽王古

名上元節京師燒糯米為瓶

時水畜魚，旁映屏燭通。

明可愛俗呼為「」。

○天燈

圓機活法張進士詩

走馬燈

歲時記正月上日作燈市，採松葉結棚，于通衢下綴華燈，燈有諸品其懸紙人

馬於中以火運

○影燈

委巷叢談有五色囀紙，菩提葉者若沙戲

人物旋轉如飛

○六街三市燈

委巷叢談西湖諸寺惟三竺燈最盛云云以木

為格用絲帛製為諸色行貨人物鋪面謂之

○猜燈

同上鮑照集有井字謎，杭州人元夕多以此為

樂事好事者或為藏頭詩

○商燈

帝城景物略正月有以詩句任人商揣謂之

隱物愧於寺觀壁者曰「」正想而漫射之無靈蠢

燈籠

紀効新書每書用「」演之

○滿堂紅

暖姝由筆「」采絹方灯也

○方燈

見「」紅紙燈

續綱目宋紀城上「」為應約

○紙燈

會典工部

○行燈

遵生八牋有柄曰「」用以秉燭

○暗燈

同上

房中「」上置茶湯

○書燈

三才圖會影燈燭臺

○長

明燈

高邁詩有「」頌「」本事詩有老僧點「」坐大禪床

○石燈

山齋

志晝蕤印香

○鐵燈檠

列仙傳買「」因夜燃燈

○燈檠

夜燃「」

○燈檠

因夜燃燈

○燈檠

○木燈檠

輟耕錄欽陵有

○竹燈架

花鏡

桂果樹生可

○銅侍燈

東宮舊事宮有銅鴨頭燈二

用一夕供油七合太子納妃有金塗四尺長
燈一金塗連盤短燈二金塗連盤鴨燈一

○短燈

其見

○鐵燈火

○燈架

○燈架

○燈豎

○燈臺

○燈架

○錫燈檠

○燭臺

齋家

○手燭

校此灯架手執者與

○手照

○燭奴

○燭奴

○燈婢

五色線穿王以

○捧燭鐵人

○懸火

堂外紀李先王素儉案上

一高尺五云是楊氏時馬廐中物

○懸火

辭有

○提燈

○提燈

○提燈

燭籠

北夢瑣言朱或云朝士四鼓至禁門外

白紙糊燭籠

朱或可談朝辨色始入前此自宰

柄揭之馬前書官位於

○擬燈

南渡典儀

如捧俎官則畫一人為捧俎之狀等類蓋燈多

捉燈

○擎燈

○槩燈

○高檠

○燈罩 何氏兵錄用黑油布四層做罩

○燭刀 文獻通考燭臺一亦以金為之

○燭剪 註釋 ○柶 代醉編廣勺挑剔燈火之

○柶 杖曰一池念切註火杖也 ○燈

○剔燈棒 明潘游龍

○包燈心紙 冷齋夜話東坡在信耳

○燧 字彙徐醉切 ○金燧 禮內

○木燧 見 ○火鏹 天工開物混江龍

○火刀 水許傳衆人身邊都有

○火石袋 宋郭思畫論

○鑽具 五雜

○發燭 輟耕錄枕人削松木為小片其薄

○燭 如紙鎔硫黃塗木片頂分許名曰

○燭 又曰燭兒蓋以發火及代燭燈用也

○燭 周建德六年齊后妃貧者以

卷之六 雜字

人之所製與宋翰林學士陶公穀清異錄云夜
有惡苦作燈之遲有知者批杉條添硫黃置
待用一與火遇得發聽然既神之呼引光奴
遂有貨者易名火寸則炸寸聲相近字之謂也
然引光奴
之名為新
○炸兒
○引光奴
○火寸
○發

炸
○引火奴
○取燈兒
○發

○炸燈
○銀缸
○受燈

○省油燈蓋
○取燈兒

蓋夾燈蓋也一端作小竅注清冷水於其中每
夕一易之尋常蓋為火所灼而燥故速乾此獨

不然其省
油幾半
○錫燈蓋
○受燈

○燈油
○茶油
○讀書

○桐油
○真麻油

○菜子油
○諸魚油

○綿花子油
○燈煤

○石腦油
○燈蓋
○燈蓋

○燈蓋
○燈蓋

名物六帖 第三帖 卷四 燈

占鳴鵲夜

○燈花

本

○燭

字彙

蠟炬

○正字

看

炬為

○蠟燭十挺

北魏李順傳義

○蠟炬

唐百

官志

左尚署令一人掌宮中

○退齋雅聞

○畫

錄

詩云尊前獨垂淚應為未灰心

燭

見

○花蠟燭

歸田錄鄧

○蜜蠟燭

本

○蟲蠟

州

蠟

○柏油燭

○牛脂燭

○燈炷

共同

○燭心

丹

鉛

總錄趙審文以紅羅命匠人作

○燭淚

歸田錄冠茶

公廁溷間

一

一在地在

○蠟淚

○紙燭

○紙炬

容齋隨筆

顧

其子

一

悉焚

○風前燭

月令廣義蜀葵楷作

○炬

字彙

乏

○松明

燕間錄戴石屏詩麥妙朝克食一

老松心有油者如蠟山西人多以代燭謂之

一頗不復風○正字通即字下楊慎曰溷人以

松心為炬號曰一呼其燼曰明節節音近

松炬

瑯邪代醉編

○松燈

皇明文範列

○萬年

以

火把

本州時珍曰不灰出膠州其葉如蒲今人

時珍常得此火把乃州葉束成而中

夾松脂之類一夜僅燒一二寸爾

○藁火

唐紀馬勛多然一於驛外軍士○墳燭周禮
皆在附火註胡三省曰藁禾稗也○墳燭司垣

氏邦之大事具一庭燎註墳與黃同麻燭也
鄭玄曰墳大也植于門外曰大燭于門內曰庭

燎者所以○庭燎見上○字彙一一大燭
照衆爲明○庭燎也詩小雅一之光○地

燭周禮閭人大祭祀設門燎註燎一也疏百
根葦皆以布纏之以蜜塗其上若今蠟燭矣

對入手藝者爲手○手燭見上○屯火通鑿齊紀
燭故云一也○手燭上○屯火東顯達多

置一於岸側○烽火漢書註文穎曰邊方備寇立高
薪艸置其中常低之有寇即火然舉之以相告

日烽多積薪寇至即然之以望其煙日燧師古

日晝則燔燧○流星火續綱目宋紀舉一
夜則舉烽○流星火示之軍船見火即前

烟火月令廣義宛署記燕城烟火諸製有聲
者曰響炮高起曰起火起火中帶炮連

聲者曰三級浪不響不起旅遠地上者曰地老
鼠築村有虛實分兩有多寡有花艸人物等形

者花兒名百餘種別以泥函者曰沙碓兒以紙
函者曰花筒以葦函曰花盆總之曰一勳威

家有集百巧爲一架○起火見上○紙効新
四門次第傳藝通霄○起火書營陣篇舉

一枚○又○好起火海防纂要
放一枚○又六枚○花火經

雄略梨花之製捲紙爲筒○地火鼠武經總要
如元宵之戲玩一之類○地火鼠

名物六帖高第四器則第四四四造詣齋藏

二十子スミヒノクスリ○地老鼠見○老鼠藥市肆○地鼠藥經

雄略火磚用合○蚊烟月令廣義四月令驅蠅纏

補明角燈曲中志前雙鬢導以

無骨燈西湖志餘新安所進益奇○圈扇障

骨ホ子○燭跋禮曲禮一不見○蕪菁子燭北

書祖珽傳珽夜中以燭淚油○燭屎音

○狼煙西陽雜俎一糞一○燭燼本

○灰炭柴薪

○爐灰麗仙焚香七要以紙錢灰一斗加石灰

○香爐灰本○石灰本

○溼灰東坡志林○熨炭灰居家必用○粟艸灰本

○鍛星法苑珠林大火從○焙笙炭西湖遊覽志

原郡王皆豪貴以奢侈相侈笙一部已足二十

餘人自十月且至二月終日給一五十餘

○炭擊 カトシ 遵生八牋以 カヲク 香炭擊 カヲク 焚香七要 カヲク 以雞骨炭礮

為末入葵葉或葵花少加糯米粥湯和之以大
小鐵壘槌擊成餅以堅為貴燒之可久或以紅

花檀代葵花葉或爛棗 カ 硬木炭火 ス 居家必用
燒熟

一斤許 ツヨキ 緊炭 本州時珍曰得炭取其力緊 ○堅木

炭 茶疏火必以 ○骨董炭 訓蒙字會木根 ○楮

○正字通短木也六書故今俗以木塊為 カ 楮
○千家詩爭似滿爐煨 カ 漫騰騰地暖烘

○白炭 本州 ○爆炭 堯山堂 ○石炭 老學菴筆記北方多

一南方多木炭而蜀又有竹炭燒 タケス 竹炭

木炭 其見 ○燄炭 宋羅點聞見錄自縊外者其

日京中且賣 カ 浮炭 老學菴筆記謝景魚家

十餘帖皆與酒務官託買 カ 者謂投之水中

而浮今人謂之燄炭恐亦以投之水中則浮故

也白樂天詩云日暮半爐 カ 炭屑 朱子文集所

燄炭火則其語已久矣 カ 炭末 本州 ○惡炭 見 ○濕

柴 堯山堂 ○枯柴 ○生柴 ○青柴仔 鄉 ○葉柴

名物六帖 第三帖 器財箋四 四十六 告告齊哉

卷之六

正音 柴砧 ツキタ 幼學 須知 濕薪 ヌレ 小憲別紀 如燎 一 一 如

緣 有癡 〇寸薪 ツギ 狂夫之言 一 一粒米皆從剋心 瀝

其則 〇晉書 〇



器財箋四終

