

儀禮註疏

10
5

漢書門
類
函
架
冊
二九

內閣文庫
漢書
類
號
冊
二九
函
架
三六

內閣文庫	
番號	漢 6138
冊數	119 (45)
函號	276 16

0 1 2 3 4 5 6 7 8 9 10

A 1 2 3 4 5 6 M 8 9 10 11 12 13 14 15 B 17 18 19

Kodak Gray Scale

G
Y
M

© Kodak, 2007 TM: Kodak



糊などで貼り付けられている部分がめくれない箇所あり

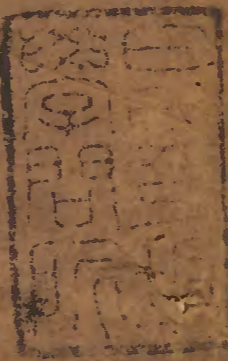
儀禮註疏

三之四

22
5
2

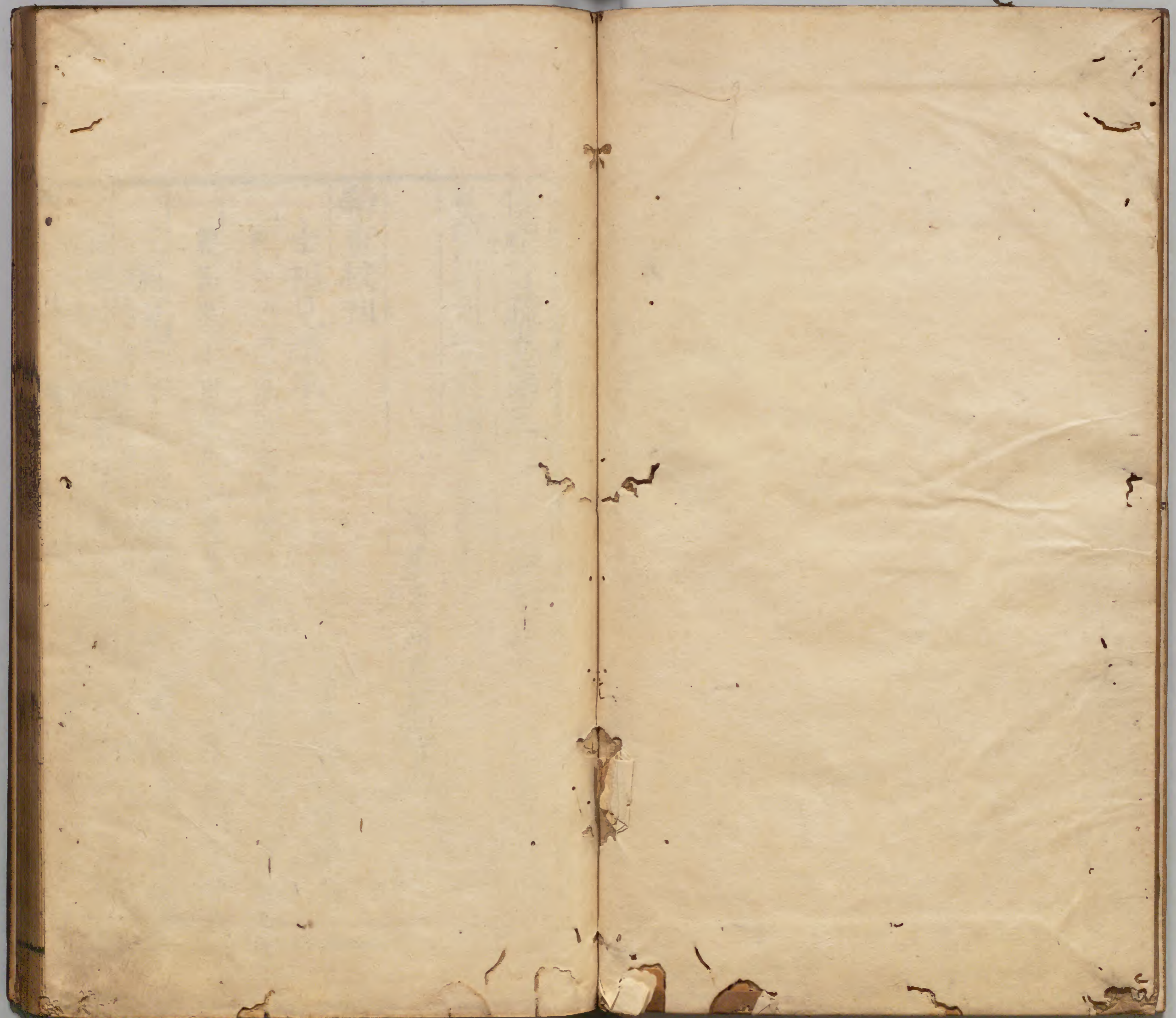
士相見禮
鄉飲酒禮

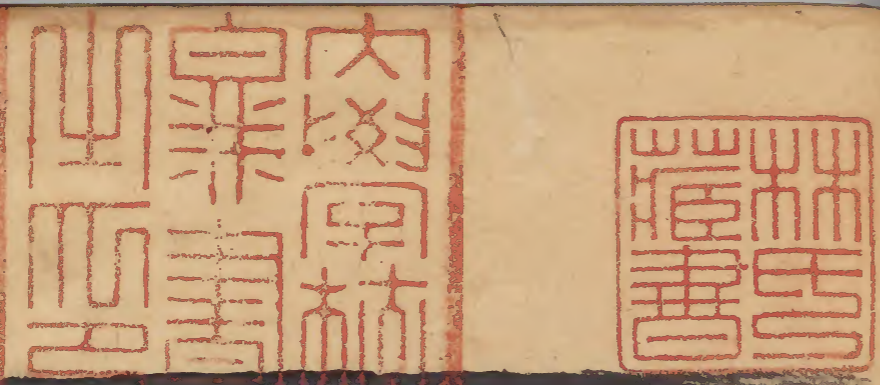
東 京 圖 書 館			
一〇	三	別	漢書門
册	號二架	ち函	經書類



萬曆刊本十三經正義
合百才九册

不許帶出





儀禮註疏卷第三

漢鄭氏註文唐賈公彥疏

皇明朝列大夫國子監祭酒臣曾朝節

司業臣周應賓等奉

勅重校刊

士相見禮第三

相見之禮雜記會葬禮曰相見也反哭而退朋友虞

祔而退士相見於五禮屬賓禮大小奠及別錄皆第

三疏釋曰鄭云士以職位相親始承摯相見者釋經

法獨以士相見為名者以其兩士職位不殊同類昵

萬曆二十一年刊

儀禮註疏卷第三

而退朋友虞祔而退者以送葬之禮恩厚者退遲恩薄者退疾引之者證有執摯相見之義也云士相見於五禮屬賓禮者案周禮大宗伯五禮賓禮之別有八春朝夏宗秋覲冬遇時會殷同此六者是五等諸侯見天子兼有自相朝覲之禮彼又云時聘曰問殷類曰視二者是諸侯使臣出聘天子及自相聘之禮並執玉帛而行無執禽摯之法此屬直新升為士大夫之等同國執禽摯相見及見君之禮雖非出聘亦是賓主相見之法故屬賓禮也且士卑唯得作介從君與卿大夫出向他國無身自聘問之事案周禮行人是士官其有美惡無禮特行無介始得出向他邦亦非聘問之法也然昏冠及喪祭尊卑各自有禮及執摯相見唯有此士相見其篇內舍卿大夫相見以其新升為士或士自相見或士往見卿大夫或卿大夫下見士或見已國君或士大夫見他國君來朝者新出仕從微至著以士為先後更有功乃升為大夫已上故以士為總號也又天子之孤卿大夫士與諸侯之孤卿大夫士執摯既同相見之禮亦無別也

士相見之禮○贄冬用雉夏用膳左頭奉之曰某也願

見無由達某子以命命某見○贄本又作摯音同膳其居反奉芳勇反下同

見賢遍反凡卑於尊曰見敵而曰見謙敬之辭也下以意求之他皆倣此贄所執以至者君子見於所尊敬必執贄以將其厚意也士費用

雉者取其耿介交有時別有倫也雉必用死者為其

不可生服也夏用膳備腐臭也左頭頭陽也無由達

言久無因緣以自達也某子今所因緣之姓名也以

命者稱述主人之意今文頭為脰○耿古幸反介音界別彼列反為于

偽反脰疏士相見至某見○釋曰自此至送于門外

音豆再拜論士與士相見之事也云某也願見

無由達者謂新升為士欲見舊為士者謂又無紹介
中間之人達彼此之意雖願見無由得與主人通達
相見也云某子以命命某見者某子是紹介中間之
人姓名以主人之命命某是賓之名命某來見主人
也案少儀始見君子者辭曰某固願聞名於將命者
謂以卑見尊法彼又云敵者曰某固願見於將命者
此兩士相見亦是敵者不言願見於將命者此既言
願見無由達見敵者始欲相見案下文及還摯者皆
云於將命者明此亦有願見於將命者不言者又不
具也○註贊所至為脰○釋曰云贊所執以至者贊
得訓為至新升為士者彼人相見欲相尊敬必執禽
鳥始得至故云贊所執以至者也云士贊用雉者對
大夫已上所執羔鴈不同也云取其耿介交有時別
有倫也者倫類也雉交接有時至於別後則雉雖不
雜謂春交秋別也士之義亦然義取耿介不犯於上
也云雉必用死者為其不可生服也者經直云冬用
雉知用死雉者尚書云三帛二生一死雉則雉義取
耿介為君致死也云夏用脰備腐臭也者案周禮庖

人云春行羔豚夏行脰鱠鄭云脰乾雉鱠乾魚脰鱠
獲熱而乾乾則不腐臭故此取不腐臭也冬時雖死
形體不異故存本名稱曰雉夏為乾脰形體異故變
本名稱曰脰也云左頭頭陽也者曲禮云執禽者左
首雉與羔鴈同是合生執之物以不可生服故殺之
雖死猶尚左以從陽也云某子今所因緣之姓名也
者謂紹介之姓名云以命者稱述主人之意者言紹
介之人稱述主人之辭意傳來賓也云今文頭為脰
者鄭不從今文者以其脰項也項不得為頭故不從
也但此云某子以命命某見謂舊未相見今始來見
主人故須某子傳通孺悲欲見孔子不由紹介故孔
子辭以疾且經云某子鄭云某子今所因緣之姓名
案鄉飲酒云某子受酬註云某者眾賓姓又鄉射云
某酬某子註云某子者氏也與此註某子為姓名不
同者彼旅酬下為上尊敬在上以公羊傳名不若字
字不若子故下者稱姓以配子彼對面語故不言名
此非對面之言於彼遙稱紹介之意若不言名直稱
姓是何人故鄭以姓名解之也若然特牲云皇祖某

子註為伯子仲子者以孫不宜云父祖姓故以伯子
仲子言之望經為義故註有殊若然註宜有名無者
也主人對曰某子命某見吾子有辱請吾子之就家
也某將走見註有又也某子命某往見今吾子又自

齊來序其意也走猶往也今文無走疏主人至走見

子命某見者某子則是紹介姓名以某子是中圖之
人故賓主共稱之也此上下皆言請不言辭辭而不
受須相見故言請而已註有又至無走釋曰鄭
轉有為又者以言某子以命命某往就彼見吾子又
自辱來於義為便故從又不從有也云走猶往也者
以言走直取急往相見之意非走驟之義故釋從往
也云今文無走字者無走於文賓對曰某不足以辱
義不足故不從今文從古文也命請終賜見註命謂請吾子之就家
主人對曰某不

敢為儀固請吾子之就家也某將走見註不敢為儀

言不敢外貌為威儀忠誠欲往也固如故也今文不

為非古文云固以請疏不敢至以請釋曰固如

故以再請如前故云固如故也云今文不為非者云
非敢於義不便故不從今文非也云古文云固以請
者固請於文從便若有以字於賓對曰某不敢為儀
文餘緩故不從古文固以請也主人對曰某不敢為儀
固以請註言如固請終賜見也今文不為非

曰某也固辭不得命將走見聞吾子稱贊敢辭贊註

不得命者不得見許之命也走猶出也稱舉也辭其

贊為其大崇也古文曰某將走見釋曰大音疏不得

○釋曰云走猶出也者亦如上之走往彼據向賓家故走為往此據出門故云走猶出也云辭其贊為其大崇也者凡賓主相見唯此新升為士有贊又初不相識故有贊為重對重相見則無贊為輕是以始相見辭之為大崇故也云古文曰某將走見者上再番若云某將走見今此三者亦云某將走見與前同此疊古文下從者以上第一番請賓主皆無不敢為儀某於文不便故須云某也此三番於上已云某也固辭不得命於下不須云某於文便古文更云某將走見文疊故

賓對曰某不以贊不敢見 見於所尊敬不從也

疏 見於至大簡○釋曰此士相見而無贊嫌大簡

唯是平敵相抗案曲禮云主人敬客則先拜客客敬主人則先拜主人並不問爵之大小唯以相尊敬為先後故雖兩士亦得云相尊敬不敢空手須以摯相見若無

主人對曰某不足以習禮 主人見是則大簡略也

敢固辭

言不足習禮者不敢當其崇禮來見已

言不足習禮者不敢當其崇禮來見已

疏

言不至見已○釋曰案上經賓云某不以摯不敢見是賓以崇禮來見主人今主人不敢當其崇禮來見已故變文言不足以習禮故鄭云言

賓對曰某也 言不足以習禮者不敢當其崇禮來見已也

不依於贊不敢見固以請 言依於贊謙自卑也

疏

言依至卑也○釋曰凡相見之禮以卑見尊必依摯禮記檀弓云魯人有周豐也者哀公執摯請見之者是下賢非正法今士相見云

主人對曰某也固辭 不依於摯不敢見謙自卑也

不得命敢不敬從出迎于門外再拜賓答再拜主人

揖入門右賓奉摯入門左主人再拜受賓再拜送摯

出 右就右也左就左也受摯於庭既拜受送則出

矣不受贊於堂下人君也。今文無也。○下遐疏註右

無也。○釋曰：凡門出則以西為右，以東為左。入則以

東為右，以西為左。依賓西主東之位也。知受摯於庭

者，以其入門左右不言揖讓而升之事，故知在庭也。

云既拜送則出矣者，欲見賓拜送摯訖而後出，則去

還家無意得待主人留已也。云不受摯於堂下人君

也者，聘禮賓升堂致命授玉，又下云君在堂升見無

方階亦是升堂見君法。主人請見賓反見退主人送

故云不於堂下人君也。主人請見賓反見退主人送

于門外再拜註請見者為賓崇禮來相接以於莊歡

心未交也。賓反見則燕矣。下云凡燕見於君至凡侍

坐於君子，傳記反見之燕義。臣初見於君再拜奠摯

而出疏請見至而出。○釋曰：鄭解主人留賓之意

云以於莊歡心未交也者，正謂入門拜受拜送時賓

主俱於莊相敬歡心未交也。云賓反見則燕矣者，上

士冠禮賓士昏納采之等禮記皆有禮賓饗賓之事

明此行禮主人留必不虛宜有歡燕故云則燕矣。以

摯相見非聘問之禮燕既在寢明前相見亦在寢之

庭矣。若諸文有留賓者多是禮賓之事。知此不行禮

賓而云燕者，彼諸文皆是為餘事相見，以其事重故

為禮賓。此直當身相見，其事輕，故直有燕矣。是以諸

萬曆二十一年刊

儀禮正義卷三

六

以其贄曰鄉者吾子辱使某見請還贄於將命者○復

扶又反又音服鄉註復見之者禮尚往來也以其贄許亮反還音旋

謂鄉時所執來者也鄉曩也將猶傳也傳命者謂擯

相也○曩乃蕩反傳丈夫專反疏主人至命者○釋曰

擯必忍反相息亮反疏自此至賓退途再拜

論主人還于賓之事○註復見至相也○釋曰云復

見之者禮尚往來也者鄭解主人還摯之意云禮尚

往來曲禮文五等諸侯身自出朝及遣臣出聘以其

圭璋重不可遙復朝聘訖即還之璧琮財輕故不還

彼朝聘用玉自為一禮有不還之義其在國之臣自

執摯相見雖禽摯皆還之臣見於君則不還義與朝

聘異不可相決也云將猶傳也傳命者謂擯相也者

謂出接賓曰擯入詔禮曰相一也故聘禮與冠義皆

云每門止一相是謂擯介為相也主人對曰某也既得見矣敢辭註

讓其來答已也疏主人至敢辭○釋曰上言主人此

主人而言此云主人者謂前賓今在已家而說也

賓對曰某也非敢求見請還贄於將命者註言不敢求見嫌褻主人不敢當也

充註言不至當也○釋曰云嫌褻主人不敢當也者

証曰鄉者主人見已今即來見主人賓主類見是褻

也今云非敢求見嫌褻主人不敢更相見主人對曰

也故不敢當相見之法直云還摯而已

某也既得見矣敢固辭註固如故也賓對曰某不敢

以聞固以請於將命者註言不敢以聞又益不敢當

疏言不敢至敢當○釋曰上云非敢求見已是不

也異日則出迎同日則否

疏註異日至則否○釋曰

人出迎又不言厥明是與前相見同日知異日出迎者鄉飲酒禮云明日乃息司正主人出迎之司止猶迎之况同僚乎是知異日出迎也若聘禮公迎于大門內至禮賓又出迎者彼初是公迎彼君之命不為迎賓身故至禮賓身雖同日亦出迎之故鄭註云公出迎者已之禮更端是也昏禮賓為男家使初時出迎至醴賓身雖同日亦出迎也亦有司徹前為尸後為賓所為異故云雖同日亦出迎此二者亦是更端之義也案鄉飲酒及公食大夫皆於戒賓之時未行賓主之禮是以賓至乃迎之故雖同日亦迎賓非更端之義也

賓奉贄入主人再拜受賓再拜送贄出主人送

于門外再拜○士見於大夫終辭其贄於其入也一

拜其辱也賓退送再拜註終辭其贄以將不親答也

凡不答而受其贄唯君於臣耳大夫於士不出迎入

一拜正禮也送再拜尊賓疏註終辭至尊賓○釋曰

云以將不親答也者事

未至謂之將如上上相見賓來見士後將親答就士家則辭而受其贄此則以將不親答終不受也若然經直云終辭其贄不言一辭再辭亦有可知但略而不言也又少儀云始見君子曰願聞名此不言願聞亦文不具也云凡不答而受其贄唯君於臣耳者見下文他邦之人則使擯者還其摯見已君不言還摯又文有三辭初辭中辭終辭初辭之時則云使某中辭云命某以辭在中者傳言而已故云命某然使某者是尊君卑臣之義其心重若云命某者尊君卑臣稍淺漸輕之義故鄭云或言命某傳言耳必知有此義者案僖九年左傳曰天子有事於文武使孔賜伯舅昨以伯舅耆老加勞賜一級無下拜是尊君稱使傳言云命有若常為臣者則禮辭其贄曰某也辭不輕重之義也

得命不敢固辭註

禮辭一辭其贊而許也將不答而

聽其以贊入有臣道也

賓入奠贊再拜主人答壹拜

註奠贊尊卑異不親授也古文壹為一

賓出使擯者

還其贊于門外曰某也使某還贊註

還其贊者辟正

君也○辟

賓對曰某也既得見矣敢辭註

辭君還其

贊也今文無也

擯者對曰某也命某某非敢為儀也

敢以請註

還贊者請便受之○今案某也

賓對曰某

也夫子之賤私不足以踐禮敢固辭註

蓋主人之名

行也言某臣也不足以行賓客禮賓客所不答者不

受贊擯者對曰某也使某不敢為儀也固以請註

使某尊君也或言命某傳言耳

賓對曰某固辭不得

命敢不從再拜受註

受其贊而去之

疏受其贊而去之釋曰

二云受其摯而去者以其嘗為臣為輕既不受其摯又相見無饗燕之禮故鄭云而去之以絕之也

大夫相見以鴈飾之以布維之以索如執雉註

同鴈取知時飛翔有行列也飾之以布謂裁縫衣

其身也維謂繫聯其足○行尸即反衣疏下大夫至

於既反聯音連疏執雉○釋

曰言下大夫者國皆有二卿五大夫言上大夫據三

卿則此下是五大夫也二十七士與五大夫轉相副

貳則三卿宜有六大夫而五者何休云司馬事省闕

一大夫○註鴈取至其足○釋曰云鴈取知時者以

其木落南翔水泮止徂隨陽南北義取大夫能從君
 政教而施之云飛翔有行列也者義取大夫能依其
 位次尊卑有叙也上士執雉左頭奉之此云如執雉
 明執鴈者亦左頭奉之也案曲禮云飾羔鴈者以績
 彼天子卿大夫非直以布上又畫之此諸侯卿大夫
 執摯雖與天子之臣同飾羔鴈者直用布為飾無績
 彼不言士則天子之士與諸侯上大夫相見以羔飾
 之士同亦無飾土賤故無別也

之以布四維之結于面左頭如麇執之麇莫上

大夫卿也羔取其從帥羣而不黨也面前也繫聯四
 足交出背於胷前結之也如麇執之者法獻麇有

成禮如之或曰麇孤之摯也其禮蓋謂左執前足右

執後足今文頭為脰疏上大至為脰○釋曰云上

大夫卿也者即三卿也云羔

取其從帥者凡羔羊羣皆有引帥若卿之從君之命
 者也云羣而不黨也者羊羔羣而不黨義取三卿亦
 皆正直雖羣居不阿黨也云繫聯四足交出背上於
 胷前結之者謂先以繩雙繫前兩足復以繩繫後兩
 足乃以雙繩於左右從腹下向背上交過於胷前結
 之也云如麇執之者秋獻麇有成禮如之者案周禮
 獸人云冬獻狼夏獻麋春秋獻獸物鹿豕羣獸及狐
 狸可也麇是鹿子與鹿同時獻之又庖人云秋行犢
 麇則獻當在秋時故云秋獻麇也又案禮記曲禮三
 干鄭云曲猶事也事禮謂今禮也其中事儀三千則
 禮未亡之時三千條內有此獻麇之法是有成禮可
 依故此經得如之也云或曰麇孤之摯也者案大宗
 伯及大行人與聘禮皆云孤執皮帛謂天子之孤與
 諸侯之孤執皮帛今此執麇者謂新升為孤見已君
 法至餘事則皆皮帛也云其禮蓋謂左執前足右執
 後足者案經云左頭則與雉鴈同是以曲禮云執禽
 者左首此鄭又云執之蓋謂左執前足右執後足者
 此釋經麇執之據四足而言之凡以摯相見之法唯

有新升為臣及聘朝及他國君來主國之臣見皆執
摯相見常朝及餘會聚皆執笏無執摯之禮又執摯
者或平敵或以卑見尊皆用摯尊無執摯見卑之法
禮記云東公執摯見已臣周豐者彼謂下賢非正法
也如士相見之禮註大夫雖摯異其儀猶如士

疏如士

相見之禮釋曰此下大夫及卿其摯雖有羔鴈之
異其相見之儀則皆如士也註大夫至如士釋
曰云儀猶如士者或兩大夫或兩卿相見皆如上也
文某也願見無由達已下至主人拜送于門外也始
見于君執摯至下容彌感註下謂君所也感猶促也

促恭慤貌也其為恭士大夫一也疏註下謂至一也

于君不辨臣之貴賤則臣之貴賤皆同故鄭云其為
恭士大夫一也不言所以而言下者凡臣視衿已下故
不言所疏庶人見於君小為容進退走註容謂趨翔

疏

註容謂趨翔釋曰此不言民而言庶人則是庶人
在官謂若王制云庶人在官者其祿以是為差鄭府
夫胥徒是也按鄭註曲禮云行而張足曰趨行而張
洪曰翔皆是庶人貌也此庶人見君不趨翔謂是常
法論語是孔子行事而云趨進翼如也彼謂孔子與
君圖事於堂圖事訖降堂向時揖處至君前橫過向
門特加肅敬士大夫則奠摯再拜稽首君答壹拜稽
與庶人同也音啓註言君答士大夫一拜則於庶人不答之庶人
下同註之摯驚古文壹作一

疏註言君至作一釋曰臣拜

者當作空首則九拜中奇拜是也云言君答士大夫
一拜則與庶人不答之者案曲禮君於士不答拜謂
已士此得與大夫同答一拜者士賤君不答拜此以
新升為士故答拜聘禮問勞云答士拜者亦以新使
反故拜之也云庶人之摯驚者案大宗伯云以禽作
六摯庶人執驚註云驚取其不飛遷象庶人安土重

遷是也。若他邦之人，則使賓者還其摯，曰：寡君使某還。

摯，賓對曰：君不有其外，臣不敢辭，再拜稽首受。疏

釋曰：賓不辭，即受摯，以君所不臣禮無受他臣摯法。賓如此法，故不敢充禮於他君，故不辭，即受之也。凡

臣無境外之交，今得以摯執見他邦君者，謂他國之君來朝，此國之臣因見之，謂若掌客、客卿皆見以羔之

類是也。春秋卿大夫與他國之君相見者，皆因聘會乃見之，非特行也。凡燕見于君，必

辯君之南面，若不得則正，方不疑君。凡燕見于君，必

猶止也。君南面，則臣見正北面；君或時不然，當正東

面，若正西面，不得疑君所處，邪嚮之，此謂特見圖事

非立賓主之燕也。疑度之。疏釋曰：案上文註，以此為

正博記反見之燕義，則此

與燕義燕禮立賓主之燕，別以其此經君之面位正

南，臣北面嚮之，若不得南面，或君東西面，則臣亦正

方嚮之，不可預度君之面位，邪立嚮之，皆與燕禮君

在阼階西面為正，異故知此經是特見，皆圖事，并與

賓反見之燕義也。知有圖事者，論語鄉黨云：孔子與

君圖事于庭，圖事于堂，燕禮亦云：君與卿圖事之時

有此面位，無君在堂，升見無方階，辯君所在。升見

升堂見於君也。君近東，則升東階；君近西，則升西階

疏。升見至西階。釋曰：此文據君所在，隨便升階，

無常之事，亦謂反燕及圖事之法。若立賓主，君升

自阼階，賓及主人升自西階，燕禮所云是也。凡言非對也，妥而後傳言。妥

他果。凡言謂已為君言事也。妥，安坐也。傳言猶出

言也。若君問可對，則對不待安坐也。古文女為綏。為

于偽疏也註凡言至為綏○釋曰此據臣與君言之法也云凡言謂已為君言事也者謂臣有圖為

君言也禮記少儀云量而後入不入而後量是臣有事將入見君須量已所言亦當量君安坐乃可得入

而後傳出已言向君道之云與君言言使臣與大人安安坐也者爾雅釋話文

言言事君與老者言言使弟子與幼者言言孝弟於

父兄與眾言言忠信慈祥與居官者言言忠信○孝弟之

也大人卿大夫也言事君者臣事君以忠也祥善也

居官謂士以下疏與君至忠信○釋曰上文據與君

與君言言使臣與大人言言事君者但君臣相對有事即言不必與君言恒言使臣與臣言恒言事君今

唯言使臣事君者下供上命禮法當然故君以使臣為主臣以事君為正無妨更言餘事已下皆隨事為主可也云與老者言言使弟子者謂七十致仕之人依書傳大夫致仕為父師士致仕為少師教鄉閭子弟雷次宗云學生事師雖無服有父兄之恩故稱弟子也云與幼者言言孝弟於父兄者幼既與老者相對此幼即弟子之類孝弟事父兄之名是人行之本故云言孝弟于父兄與眾言言忠信慈祥者此文承老幼之下亦非朝廷之臣但是鄉閭長幼共聚之處使之行忠信慈善之事也云與居官者言言忠信者此與在朝之士言以忠信為主也○博陳至以下

○釋曰云博陳燕見言語之儀也者據已上博陳與君燕見舉動言語知此博陳也云言使臣者使臣之禮也者臣事君以忠並是論語孔子對定公之文云大人卿大夫也者此云言事君明非天子諸侯又非士是卿大夫可知又案下文云凡與大人言始視面

中視抱卒視面並是臣視君之法則大人據君也又禮運云大人世及以為禮鄭解為諸侯者以彼上文

禮運云大人世及以為禮鄭解為諸侯者以彼上文

禮運云大人世及以為禮鄭解為諸侯者以彼上文

禮運云大人世及以為禮鄭解為諸侯者以彼上文

禮運云大人世及以為禮鄭解為諸侯者以彼上文

禮運云大人世及以為禮鄭解為諸侯者以彼上文

禮運云大人世及以為禮鄭解為諸侯者以彼上文

禮運云大人世及以為禮鄭解為諸侯者以彼上文

禮運云大人世及以為禮鄭解為諸侯者以彼上文

云天下為家以據天子明下云大人是諸侯可知易
 革卦云君子豹變據諸侯則大人虎變是天子可知
 又案論語云狎大人註為天子諸侯為政教者彼據
 小人不在朝廷故以大人為天子諸侯政教解之鄭
 皆望文為義故解大人不同云居官謂士以下者以
 上大夫云事君已據居官卿大夫其居官之內唯有
 二十七士并府史胥徒故云士以下也
 凡與大人言始視面中視抱卒
 觀其顏色可傳言未也中視抱容其思之且為敬也
 卒視面察其納已言否也母改謂傳言見答應之間
 當正容體以待之母自變動為嫌解情不虛心也象
 謂諸卿大夫同在此者皆若是其視之儀無異也古

視面母改眾皆若是

中如字抱薄報反母音無下同

始視面謂

文母作無今文眾為終

解古賣反情他臥反

疏始視至為終釋曰云

中視抱容其思之且為敬者案曲禮天子視不上於
 袷袷交頷也不下於帶上於袷則教下於帶則憂視
 大夫得視面此視君得視面者彼據尋常視君法此
 據與君言時故不同也云且為敬者此言抱即面視
 袷不視袷是敬君之常禮故云且為敬也云為嫌解
 情不虛心也者禮記云虛中以治之鄭註云虛中言
 不兼念餘事是虛心之意也云眾謂諸卿大夫同在
 此者言於君視之高下如此其卿大夫視君之儀與
 言者無異也云古文母作無不從者說文云母蓋亦
 禁辭故不從有無之無也云今文眾為終不從者以
 上已有卒卒為終故從古為眾也
 若父則遊自母上於面母下於帶
 掌上時子於父主孝不主敬所視廣也因觀安否
 何如也今文父為甫古文母為無

疏子於至為無釋曰案曲禮

大夫之臣視大夫得視面不得遊目士之臣視士得
旁遊目今子視父應與視君同不上於裕與士大夫
同者以子於父主孝不主敬若不立則視足坐則
所視廣者因視安否何如也

視膝註不言則伺其行起而已疏不言至而已釋曰已上皆據臣

子與君父言語之時此據不言之時鄭言伺其行起
者行解經立行由立始故以行解立是以論語云立
不中門鄭云立行不當棖闌之中央是亦以行
解立一也又以起解坐以其起由坐始故也

坐於君子不子君子欠伸問日之早晏以食具告改居則

請退可也欠起○坐才臥反又如字註君子謂卿大夫及

國中賢者也志倦則欠體倦則伸問日晏近於父也
具猶辯也改居謂自變動也古文伸作信早作蚤○

釋文作辨皮疏君子至作蚤釋曰此陳待坐於
竟反蚤音早疏君子之法鄭云君子謂卿大夫者禮

之通例大夫得稱君子亦得稱貴人而士賤不得也
知及國中賢者者鄉射禮云微唯所欲以告於鄉先

生君子可也鄭云鄉先生鄉大夫致仕者君子有大
德行不仕者則曲禮云博聞強識而讓敦善行而不

怠謂之君子是也云志倦則欠體倦則伸鄭註曲禮
亦然云古文伸作信早作蚤者此二字古通用故大

宗伯云侯執伸圭為信字詩云一之日其蚤獻羔祭
非為蚤字既通用豐古文者據字體非直從今為正
亦得通用夜侍坐問夜膳葷請退可也○葷香註問
之義也夜問其時數也膳葷謂食之葷辛物葱薤之屬食之
以止臥古文葷作薰○雞戶疏問夜至作薰○釋
也者謂若鍾鼓漏刻之數也云古文葷作薰者玉藻
云膳於君有葷桃茢作此葷鄭註論語作焘義亦通

食其之食當作謂義
疏作謂

下自字衍

若作薰則春秋一薰一蕪薰香草也非葷辛之字故疊古文不從也若君賜之食則君

祭先飯徧嘗膳飲而俟君命之食然後食○飯扶君祭先飯食其祭食臣先飯示為君嘗食也此謂君

與之禮食膳謂進庶羞既嘗庶羞則飲俟君之徧嘗

也今云咭嘗膳○咭音貼他篋反疏君祭至嘗膳○釋曰

坐得賜食之法鄭云先飯示為君嘗食也者凡君將食必有膳宰進食則膳宰嘗君前之食備火齊不得

下文是也今此文謂膳宰不在則侍食者自嘗自己前食既不嘗君前食則不正嘗食故云示為君嘗食也云此謂君與之禮食者謂君與臣小小禮食法仍非正禮食正禮食則公食大夫是也彼君前無食此君臣俱有食故知小小禮食此即正藻云若賜之食而君客之則命之祭然後祭彼云客之則此註禮食

亦不得祭故一也但此文不云客之命之祭然後祭文不具也若臣嘗食不得云禮食亦不得祭故鄭註

正藻云侍食則若有將食者則俟君之食然後食○釋曰

將食猶進食謂膳宰也膳宰進食則臣不嘗食周禮膳夫授祭品嘗食王乃食疏將食至乃食○釋曰

食者臣為君嘗食本為膳宰不在今膳宰既在明臣不嘗食也是以正藻云若有嘗羞者則俟君之食然後食飯飲而俟註云不祭侍食不敢備禮也不嘗羞

膳宰存也是也云膳夫者天子膳夫則諸侯之膳宰引之者證經將食之人是膳宰因將膳與君品嘗食

凡君食臣有侍食之時唯子不侍食是以文正世子云命膳宰曰未有原應曰諾然後退是太子不侍食

若卿大夫以下則有侍食法故內則云父沒母存冢子御食羣子

婦佐餼是也若君賜之爵則下席再拜稽首受爵升

萬曆二十一年刊

禮記注疏卷三

十一

席祭卒爵而俟君卒爵然後授虛爵受爵者於尊

所至於授爵坐授人耳必俟君卒爵者若欲其醕然

也今文曰若賜之爵無君也疏受爵至君也○釋

者曲禮亦是賜爵法而云酒進則起拜受於尊所是

也云至於授爵坐授人耳者見曲禮與玉藻并此文

並無立授之文故知坐授也云必俟君卒爵者若欲

其醕然也者此經文與玉藻文同皆燕而君客之賜

爵法故臣先飲以酒是甘味欲美君之味故先飲必

待君卒爵而後授虛爵者臣意若欲君盡爵然也案

曲禮云侍飲於長者酒進則起拜受於尊所長者辭

少者反席而飲長者舉未醕少者不敢飲彼是大燕

飲禮故鄭註引燕禮曰公卒爵而後飲案燕禮

當無筭爵後得君賜爵待君卒爵乃飲是也退坐

取履隱辟而后履君為之興則曰君無為興臣不敢

辭君若降送之則不敢顧辭遂出為于謂君若

食之飲之而退也隱辟俛而逡巡興起也辭君興而

不敢辭其降於已太崇不敢當也疏謂君至當也

若食之飲之而退也者以上云若君賜之食若君賜

之爵下而云退者明為此二者而退也云隱辟俛而

逡巡者案曲禮云鄉長者而履此亦當然云不敢辭

其降者謂君降送時明有不降法故曲禮云就履跪

而舉之屏於側註云謂獨大夫則辭退下比及門三

退也云若者不定之辭也疏釋曰云大夫則辭退下者

辭○比毗志反丁亦降也疏對上不敢辭是士士卑不

敢辭降大夫之內象三卿五若先生異爵者請見之

大夫臣中尊者大待辭降也則辭辭不得命將走見先

則辭辭不得命則曰某無以見辭不得命將走見先

見之註

先生致仕者也。異爵謂卿大夫也。辭辭其自

降而來走猶出也。先見之者出先拜也。曲禮曰主人

敬賓則先拜賓

疏先生至拜賓。釋曰此先生即

也。故彼註與此註皆云致仕者也。云異爵謂卿大夫

也者。此士相見本文是士。故以卿大夫為異爵也。訓

走為出者。亦謂士見異爵取急意而言走。其實非走

直出也。引曲禮者欲見主敬客先拜也。彼云客此云

賓者對文賓客異散文。賓客通故變文云賓也。非以君命使則不稱寡大夫

士則曰寡君之老。謂擯贊者辭也。不稱寡君不言

寡君之某言姓名而已。大夫卿士其使則皆曰寡君

之某。檀弓曰仕而未有祿者君有饋焉曰獻使焉曰

寡君之老。疏謂擯至之老。釋曰云非以君命使

私人擯則稱名以其非聘問之禮則為私事使私人

萬曆二十一年刊

儀禮言此卷三

三

證公事使稱凡執幣者不趨容彌感以為儀不趨
寡君之某也主慎也以進而益恭為威儀耳今文無容疏凡執幣

○釋曰案小行人合六幣玉馬皮圭璧帛皆稱幣下文別云執玉則此幣謂皮馬享幣及禽摯皆是○註

不趨至無容○釋曰凡趨有二種有疾趨行而張足曰趨是也有徐趨則下文舒武舉前曳踵是也今此經云不趨者不為疾趨故云主慎也既不云疾趨又不為下文徐趨但徐疾之間為之故以進而益恭為

威儀也執玉者則唯舒武舉前曳踵○疏唯舒者重玉器尤慎也武迹也舉前曳踵備躓踏也今文無

者古文曳作世○躓音致踏其疏執玉至曳踵○釋

以禽摯相見之禮無執玉朝聘鄰國之事而云執玉者因執摯相見故兼言朝聘執玉之禮也案正藻記

徐趨之節云圈豚行又與此不同者文有詳略俱是徐趨也○註唯舒至作世○釋曰云唯舒者重玉器尤慎也者案正藻云執龜玉不趨不趨者不為疾趨又曲禮云凡執主器執輕如不克故為重玉器尤慎也云備躓踏也者躓踏則凡自稱於君士大夫則曰

鎮倒恐損玉故徐趨也凡自稱於君士大夫則曰

下臣宅者在邦則曰市井之臣在野則曰草茅之臣

庶人則曰刺草之臣他國之人則曰外臣刺七

宅者謂致仕者去官而居宅或在國中或在野周禮載師之職以宅田任近郊之地今文宅或為託古文

茅作苗刺猶剗除也○剗初疏凡自至外臣○釋曰

夫則曰下臣者此與君言之時案正藻云下大夫曰下臣與此同也○註宅者至作苗○釋曰此亦自稱

於君以其致仕不在故指宅而言故云宅者謂致仕者也云或在國中或在野者案爾雅郊外曰野則自郊至畿五百里內皆名野又案鄉大夫職國中七尺野自六尺此亦云在國在野相對其言國外則云野國內則云宅在野者城外畿內皆是也云載師之職者彼鄭註云宅田致仕者之家所受田也引之證彼言宅田據地此言宅據所居一也云刺猶剷除也者案詩有其鍊斯趙註云鍊刺也故以刺為剷除草木也者

儀禮註疏卷第三

儀禮註疏卷第四

漢鄭氏註

唐賈公彥疏

皇明朝列大夫國子監祭酒臣曾朝節

司業臣周應賓等奉

勅重校刊

鄉飲酒禮第四

鄭目錄云諸侯之鄉大夫三年大

比獻賢者能者於其君以禮賓之與之飲酒於五禮

屬嘉禮大戴此乃第十小戴及別錄此皆第四

疏釋曰

鄭知此鄉飲酒是諸侯之鄉大夫獻賢能法者案春官小胥掌樂縣之法而云凡縣鍾磬半為堵全為肆註云鍾磬者編縣二八十六枚而在一處謂之堵鍾一堵磬一堵謂之肆半之者謂諸侯之卿大夫士也

諸侯之卿大夫。半天子之卿大夫。西縣鍾。東縣磬。士亦半天子之士。縣磬而已。今此下唯縣磬而無鍾。故以為諸侯鄉大夫也。若然。謂諸侯卿大夫。是大夫為之。亦應鍾磬俱有。而直有磬者。鄭彼註云。賓鄉人之賢者。從士禮也。故縣磬而已。若然。天子鄉大夫。賓賢能。從士禮。亦鍾磬俱有。不得獨有磬也。知諸侯之鄉大夫。非士者。案鄉射記云。士則鹿中。大夫則兕中。又經有堂。則物當楮。序則物當棟。則非直州射。兼有諸侯鄉大夫。以五物詢眾庶。行射之禮。則知諸侯鄉大夫。是大夫為之。可知也。凡鄉飲酒之禮。其名有四。案此賓賢能。謂之鄉飲酒。一也。又案鄉飲酒義云。六十者坐。五十者立侍。是黨正飲酒。亦謂之鄉飲酒。二也。鄉射州長。春秋習射於州序。先行鄉飲酒。亦謂之鄉飲酒。三也。案鄉飲酒義。又有鄉大夫士飲國中賢者。用鄉飲酒。四也。其王制云。習射尚功。習鄉尚齒。還是州長黨正飲酒。麇。

鄉飲酒之禮○主人就先生而謀賓介

介音界 主人謂

諸侯之鄉大夫也。先生鄉中致仕者。賓介。處士。國員者。周禮大司徒之職。以鄉三物教萬民。而賓興之。一曰六德。知仁聖義忠和。二曰六行。孝友睦婣任恤。三曰六藝。禮樂射御書數。鄉大夫以正月之吉。受灋于司徒。退而頒之于其鄉吏。使各以教其所治。以考其德。行。察其道藝。及三年大比。而興賢者能者。鄉老及鄉大夫帥其吏與其眾寡。以禮禮賓之。厥明。獻賢能之書於王。是禮乃三年正月而一行也。諸侯之鄉大夫。貢士於其君。蓋如此。云古者年七十而致仕。老於鄉。

里大夫名曰父師。士名曰少師。而教學焉。恒知鄉人之賢者。是以大夫就而謀之。賢者為賓。其次為介。又其次為眾賓。而與之飲酒。是亦將獻之以禮。禮賓之也。今郡國十月行此飲酒禮。以黨正每歲。邦索鬼神而祭祀。則以禮屬民。而飲酒于序。以正齒位之說。然此篇無正齒位之事焉。凡鄉黨飲酒。必於民聚之時。欲其見化。知尚賢尊長也。孟子曰。天下有達尊三。爵也。德也。齒也。知音智行。下孟反。頌音班。比毗志反。少。詩照反。索色白反。屬音燭。長丁丈反。

注 鄉飲至賓介。釋曰。自此至介亦如之。論鄉大夫與先生謀賓介并戒告之儀。主人就先生而謀賓

介者。謂鄉大夫尊敬之。先就庠學者。若先生謀此三人。道藝優者為賓。稍劣者為介。○**註** 主人至齒也。○釋曰。云賓介處士賢者。案正藻云。大夫素帶。士練帶。居士錦帶。弟子縞帶。鄭玄以居士在士之下。弟子之上。解為道藝處士。非朝廷之士。此處士亦名君子。即鄉射禮云。徵唯所欲。以告於先生。君子可也。鄭亦云。君子有大德行不仕者。以其未仕。有德自處。故名處士。君子也。云賢者。義取鄉大夫之與賢能者而言也。云周禮至書數。並大司徒職文。故彼鄭註云。物猶事也。興猶舉也。民三事教成。鄉大夫舉其賢者能者。以飲酒之禮。賓客之。既則獻其書於王矣。知明於事。仁愛人。以及物。聖通而先識。義能斷。時宜忠。言以中心。和不剛。不柔。善於父母為孝。善於兄弟為友。睦親於九族。姻親於外親。任信於友道。恤振憂貧者。禮五禮之義。樂六樂之歌。舞射五射之灋。御五御之節。書六書之品。數九數之計也。引此。天子司徒者。欲兼諸侯司徒。亦使鄉大夫教民以三物。教成之。使鄉大夫行鄉飲酒之禮。尊之為賓客。興舉之也。云鄉大夫已下

至於王並周禮地官鄉大夫職文云正月之吉謂周之正月朔日也云受灋于司徒者謂六鄉大夫皆於大司徒處受三物教民賓舉之灋也云退而頒之于其鄉吏使各以教其所治者吏即州長黨正族師閭胥之等是也云以考其德行察其道藝者德行即六德六行道藝正謂民中有道藝者考察知其優者擬舉之也云及三年大比而興賢者能者大比謂三年大冢比戶口之時而興舉之賢者即德行者也能者即道藝者也云鄉老謂三公二卿公一人云及鄉大夫帥其吏者即帥其鄉吏州長已下云與其眾寡者即鄉中之人也云以禮禮賓之者以鄉飲酒之禮禮而賓舉之也云厥明獻賢能之書於王者今日行鄉飲酒之禮至其明日獻此賢能之書于土王再拜而受之登于天府也云是禮乃三年正月而一行也者欲見彼是天子鄉大夫灋諸侯鄉大夫無文以此約之故云諸侯之鄉大夫貢士於其君蓋亦如此云但無正文故云蓋以疑之也云古者年七十至學焉案略說云大夫七十而致仕老於鄉里名曰父師士曰

傳言

三

少師以教鄉人子弟於門塾之基而教之學焉是也云賢者為賓其次為介又其次為眾賓而與之飲酒是亦將獻之以禮禮賓之也者謂據此經諸侯鄉大夫貢士之灋亦如天子之鄉大夫大貢灋故云亦也若據鄉貢一人其介與眾賓不貢之矣但立介與眾賓輔賓行鄉飲酒之禮待後年還以貢之耳案射義云古者天子之制諸侯歲獻貢士註引舊說大國三人次國二人小國一人大國三鄉次國二鄉小國一鄉所貢之士與鄉同則鄉送一人至君所其國有遂數亦同其鄉并有公邑采地皆有賢能貢之而貢士與鄉數同不言遂與公邑采地所貢者蓋當鄉送一人至君所君又總校德之大小取以貢之縱取鄉外仍准鄉數為定鄉大夫雖行飲酒禮賓之于其君簡訖仍更行飲酒禮賓之於王是易觀盥而不薦鄭註云諸侯貢士於天子鄉大夫貢士於其君必以禮賓之唯主人觀而獻賓賓盥而酢主人設薦俎則弟子也是鄉大夫及諸侯貢士皆行飲酒禮禮賓也云今郡國至之說然者鄭欲解此鄉飲酒貢士灋彼漢時所

萬曆二十一年刊

儀禮注疏卷四

四

行飲酒禮者是正齒位與此不同之意漢時已罷諸侯之國而為郡郡有太守而封王子母弟者仍為國故云郡國也云十月行此飲酒禮者謂行此鄉飲酒禮也云以黨正每歲邦索鬼神而祭祀者則禮記郊特牲云蜡者索也歲十二月合聚萬物而索饗之周謂之十二月即夏之十月農功畢而蜡祭也云則以禮屬民而飲酒于序以正齒位者屬聚也謂當蜡祭之時農隙故行正齒位之禮則禮記鄉飲酒義云六十者坐五十者立侍六十者三豆七十者四豆八十者五豆九十者六豆年長者在上是正齒位之位也云之說然者漢時十月飲酒禮取此黨正之文而然與此篇鄉飲酒禮異也云此篇無正齒位焉者以其此篇以德行為本而貢之無黨正正齒位禮也云凡鄉黨飲酒必於民聚之時者此鄉飲酒必於三年大比民聚之時黨正鄉飲酒亦於大蜡民聚之時也云皆欲其見化知尚賢尊長也者尚賢據此篇鄉飲酒尊長據黨正鄉飲酒也但黨正飲酒以鄉大夫臨觀行

禮或鄉大夫居黨內則亦名鄉飲酒也云孟子者蓋子公孫丑篇齊王召孟子不肯朝後不得已而朝之宿於大夫景丑氏之家景子譏之曰禮云父召無諾君命召不俟駕而行固將朝矣聞君命而遂不果宜與夫禮若不相似然對曰天下有達尊三爵一德一齒一朝廷莫如爵鄉黨莫如齒輔世長民莫如德惡得有其一以慢其二哉是也引之者證鄉大夫飲酒是尚德也黨正飲酒是尚齒也爵則於此無所當連引之
主人戒賓賓拜辱主人答拜乃請賓賓禮辭許
主人再拜賓答拜註戒警也告也拜辱出拜其自屈辱至已門也請告以其所為來之事不固辭者素所

有志○警音景註戒警至有志○釋曰云拜辱出為于偽反疏拜其自屈辱至已門也者知賓出門者見冠禮主人宿賓賓出門左鄉射戒賓亦出門故知此亦出門云所為來之事者謂行鄉飲酒之禮

也。云不固辭者，素所有志者，不如士相見固辭。此禮辭，即許者，以其主人與先生謀時，賓已知欲貢已，又賓以學習德業，擬為賓主情意相許，是以不固辭為素有志也。案冠禮，主人先拜，賓答拜，此賓先拜，主人答拜者，彼冠禮，主人戒同寮，同寮尊，又使之加冠於子，尊重之，故主人先拜，此則鄉大夫尊矣。賓是鄉人卑矣，又將貢已，宜尊敬主人，故賓先拜辱。主人退，賓也是以下文云，賓拜辱者，以送謝之也。主人退，賓拜辱，退猶去也。去又拜辱者，以送謝之也。介亦如之。

如戒賓也 疏 如戒賓也 ○釋曰：言如戒賓者，亦事謀賓介及戒，亦言賓介竟不言眾賓眾賓德劣，但謀介時，雖不言眾賓，亦當謀之，故上註兼言其次為眾賓。至於戒速之日，必當遣人戒速，使知，但略而不言，故下云，賓及眾賓皆從之是也。鄉飲酒義云，主人親速賓及介，而眾賓自從之，亦乃席賓主人介。疏不得主人戒速，而為自從也。

敷席也。夙興往戒，歸而敷席。賓席，牖前南面。主人席，阼階上西面。介席，西階上東面。○敷音孚。疏，席敷。牖音西。至東面。○釋曰：知夙興往戒歸而敷席，不別日者，下記云，鄉朝服而謀賓介，皆使能而不宿戒，是同日也。鄭知賓介與主人席位如此者，案鄉飲酒義云，主人者尊賓，故坐賓於西北，而坐介於西南，以輔賓。賓者，接人以義者也，故坐於西北。主人者，接人以仁，以德厚者也，故坐於東南，而坐僎於東北，以輔主人也。又云，賓必南面，介必東鄉，介賓主也。鄉射二，乃席賓南面，席主人于阼階上西面，以此故知賓主及介其位然也。

眾賓之席皆不屬焉 疏 眾賓於賓席之西不屬者，不相續也，皆獨坐，明其德各特。 ○疏，釋曰：鄭知眾賓席在賓席之西者，見鄉射云，席賓南面，東上眾賓之席，繼而西，此眾賓之席亦當然，但此不屬為異耳。云皆

獨坐明其德各特者鄉射註云言繼者甫欲習眾庶未有所殊別此乃特貢於君故眾賓之席皆不屬焉明三物已久其德各特故不屬續其尊兩壺于房戶

間斯禁有玄酒在西設篚于禁南東肆加二勺于兩

壺○斯如字又音賜勺上灼反

上也肆陳也疏註斯禁至陳也○釋曰凡設尊之法

禮子婚禮禮婦醴皆在房隱處若然聘禮禮賓尊於

東廂不在房者見尊欲與卑者為禮相變之禮設酒

之尊皆於顯處見其文是以此及醮子與鄉射特牲

少牢有司徹皆在房戶之間是也燕禮大射尊在東

楹之西者君尊專大惠也云設篚于禁南東肆者言

東肆以頭首為記從西向東為肆則大頭在西也云

斯禁禁切地無足者斯漸也漸盡之名故知切地無

足昏禮冠禮皆云禁者士禮以禁戒為名卿大夫士

並有禁名故鄭以大夫士雙言也是以正藻云大夫

側尊用椶士側尊用禁註云椶斯禁也大夫士禮之

異也禮器云大夫士椶禁註云椶斯禁也謂之椶者

無足有似於椶或因名云耳大夫用斯禁士用椶禁

然則禁是定名言椶者是其義稱故禮器大夫士總

名為椶禁案特牲禮云實獸於椶註云椶之制如今

大木輿矣則椶是輿非承尊之物以禁與斯禁無足

似與故世人名為椶若然周公制禮少牢名為椶則

以周公為世人或有本無世人字者以少牢不名斯

禁謂之為椶取不為酒戒特牲云壺禁在東序記云

壺椶禁饌于東序註云禁言椶者祭尚厭飲得與大

舟是尊與設洗于阼階東南南北以堂深東西當東

早異號也

萬曆二十一年刊

禮記注疏卷四

七

榮水在洗東。篚在洗西南肆。○深申鳩反。後皆放此。更不音。榮屋

翼。正堂廉北至房屋之壁堂下洗北去堂遠近深淺

取於堂上深淺。假令堂深三丈。洗亦去堂二丈。以此

為度。云榮屋翼者。榮在屋棟兩頭。與屋為翼。若鳥之

有翼。故斯干詩。美宣王之室云。如鳥。羹定。○定丁

肉謂之羹。定猶孰也。疏謂之羹者。爾雅文言肉。正謂

其狗孰。云定者。孰即定。止然。故以定言之。言此

者。以與速賓時節為限。不敢煩勞賓。故限之也。主人

速賓。賓拜辱。主人答拜。還賓拜辱。疏速召也。還猶退

冠。主人至拜辱。釋曰。自此至皆從之。論主人往賓

門。召之使來之事。案鄉射云。主人朝服。乃速賓。賓

朝服出迎。再拜。彼云。乃速賓。此不云主人。乃者。彼戒

速別服。故云。乃以問之。此戒速。雖與彼同。但此戒速

同服。故不云。乃云。主人答拜。還賓拜辱。案聘禮云。賓

入境。至近郊。使下大夫至賓館。下大夫遂以賓入。賓

送。不拜。又公食大夫。禮使大夫戒賓。大夫還。賓不拜

送。遂從之。鄭註云。不拜送者。為從之不終事。皆不拜

送。此獨拜送者。亦是鄉大夫尊賓。早介亦如之。註如

又擬貢。故特拜辱而送之。異於餘者。介亦如之。註如

速賓也。賓及眾賓皆從之。註從猶隨也。言及眾賓介

亦在其中矣。疏從猶至中矣。釋曰。鄭云。言及眾

言賓與介。不言眾賓。及從主人來。即言賓及眾賓。主

眾賓不戒。不速。尚從主人。則介在從主人。可知也。主

人一相迎于門外。再拜。賓答拜。介答拜。疏相

反。註相。主人之吏。擯贊傳命者。傳生。疏相。主至

曰。自此至答再拜。論主人迎。賓人升堂。并拜至之事。

云。主人一相迎于門外者。謂主人於羣吏中立一相

使傳賓主之命主人乃自出迎賓於大門外必非一相迎賓者案鄉飲酒義云主人拜迎賓于庠門之外明主人自迎若然主人輒言一相者欲見使一相傳命乃迎故云相主人之吏擯贊傳命者也若然士相見註異日則拜迎同日不拜迎者彼以摯揖衆賓註相見灑此自以賓舉賢能故與彼異也

疏 差益至南面

釋 曰云差益

卑者以上文主人迎賓而拜介是介差卑於賓今於衆賓不拜直揖之而已故云差益卑也知拜介揖衆賓皆西南面者以其賓介衆賓立位在門外位以北爲上主人與賓正東西相當則介與衆賓差在南東

主人揖先入

註 揖揖賓

也先入門而西面

疏 揖揖至西面○釋曰此鄉大

即向階門內既有三揖故主人導賓

賓厭介入門左

介厭衆賓入衆賓皆入門左北上

○歌一 皆入門

西東面賓之屬相厭變於主人也推手曰揖引手曰

厭今文皆作揖又曰衆賓皆入左無門

疏 皆入王

曰主人入後賓乃厭介介厭衆賓相隨入門皆東面北上定位賓既北上主人西面相向揖訖乃相背各向堂塗介與衆賓亦隨賓至西階下也云賓之屬相厭變於主人也者以賓與介衆賓等自用引手而入故不揖是變於主人也云推手曰揖引手曰厭者厭字或作擡字者古字義亦通也云推手曰揖者案周禮司儀云土揖庶姓時揖異姓天揖同姓鄭以推手小下之爲土揖平推手爲時揖推手小舉之爲天揖皆以推手爲揖又案儀二年公羊傳荀息進曰虞郭見與獻公揖而進之何休云以手通指曰揖與此別者推手解其揖狀通指道其揖意也鄭則解揖體何氏釋其揖意相兼乃足也云引手曰厭者以手向身

引之云今文皆作揖者鄭不從也云主人與賓三揖

至于階三讓主人升賓升主人阼階上當楣北面再

拜賓西階上當楣北面答拜○楣下註三揖者將進

揖當陳揖當碑揖楣前梁也復拜拜賓至此堂尊之

○復扶註三揖至尊之○釋曰云三讓主人升者

又反疏主人先升賓後升故鄉射云主人升一等

賓升是也云三揖者將進揖當陳揖當碑揖者爾雅

陳堂塗也云楣前梁也者對後梁為室戶上云復拜

拜賓至此堂尊之者案公食禮云公升二等賓升公

當楣北鄉至再拜燕禮大射皆云主人升自西階賓

右至再拜鄉飲酒義亦云拜至拜洗此不云至者略

之是知此升堂拜亦是拜至可知凡拜至者皆是尊

也主人坐取爵于篚降洗註將獻賓也疏釋曰自此

階上答拜論主人盥洗獻賓之節也云主人坐

取爵于篚者篚在堂上尊南故取之乃降也賓降

註從主人也主人坐奠爵于階前辭註重以已事煩

賓也事同曰讓事異曰辭疏重以至曰辭○釋曰

故云重以已事煩賓也云事同曰讓事異曰辭者事

同謂若上文主人與賓俱升階而云三讓是也事異

若此文主人有事賓無事是事異則曰辭此對文為

義若散文則通是以周禮司儀云主君郊勞交饋三

辭車逆拜辱三揖三辭拜受註云三辭重者先辭辭

其以禮來於外後辭辭升堂事同而云辭是其通也

賓對註對答也賓主之辭未聞疏賓主之辭未聞

者謂若冠禮醮辭之等雖行事辭不見於後主人坐

以次見辭此則無見辭之事故云未聞也

取爵興適洗南面坐奠爵于篚下盥洗註已盥乃洗

爵致潔敬也。今文無奠。

疏 已盥至無奠。釋曰案鄉飲酒義云主人盥洗揚

解所以致潔也。拜至拜洗拜受拜送所以致敬也。此經先言盥次言洗則盥手乃洗爵者所以致潔。鄭取

鄉飲酒義為言也。若然盥手洗爵止是致潔。拜受之等乃是致敬。并言敬者鄭註兼拜至拜受而言耳。

賓進東北面辭洗

疏 必進東行示情

示情。釋曰

案下經云賓復位當西序東面。註云言復位者明始降時位在此者。案鄉射賓進東北面辭洗彼註云必

進者方辭洗宜違其位也。言東北面則位南於洗矣。是其實初降立至于序南東鄉至於主人洗爵乃東

行。故此得北面辭洗也。云示情者賓主人坐奠爵于

篚與對賓復位當西序東面

疏 言復位者明始降時

位在此。註言復至在此。釋曰上經奠爵于階前。正者主人未洗見賓降即奠爵於階前。奠

爵此即至洗將洗爵見賓辭故奠爵於篚與對故不

同也。云言復位者明始降時位在此者。上始降時直

云賓降不言處所於此見主人坐取爵沃洗者西北

之是舉下以明上之義也。主人坐取爵沃洗者西北

面 沃洗者主人之羣吏

疏 沃洗至羣吏。釋曰知主人羣吏者下記云

主人之贊者西面北上不與。註云贊佐也。謂主人卒

之屬佐助主人之禮事徹鼎沃盥設薦俎是也。卒

洗主人壹揖壹讓升

疏 俱升。釋曰知俱升者鄉射云主人卒洗一揖一讓以賓升。明俱

升可知。若然上文主人先升賓乃升者以初至之時

賓客之道進宜難故主人升導之至此以辭讓訖故略威儀而俱升也。賓拜洗主人坐

奠爵遂拜降盥

疏 復盥為手坊。汗。釋曰言奠爵遂拜者因事曰遂是以燕禮云賓受酬坐祭酒遂奠于薦東。註云遂者因坐而奠不北

面是其類也。凡賓主行事相報，皆言答。此不言答，省文也。**賓降，主人辭，賓對復位。**

當西序，卒盥，揖讓升，賓西階上。疑立。疑魚乙反。後疑立皆倣此。

疑讀為乞然從於趙盾之乞，疑然立自定之貌。

徒本**疏**：疑讀至之貌。釋曰：言揖讓升，不言一揖反，讓從上可知。云疑讀為乞然從於趙盾之

乞，疑正立自定之貌者，案宣六年公羊傳云：晉靈公欲殺趙盾，於是伏甲于宮中，召趙盾而食之。趙盾之

車右祁彌明者，國之力士也。乞然從乎趙盾而入，放乎堂下而立，何休云：乞然壯勇貌。鄭氏以乞然從乎

趙盾而入，放乎堂下而立，不取何休註義，以鄉射註云：疑止也。有矜莊之色，自定其義，不殊字義，與何少

也。主人坐取爵，實之，賓之席前西北面獻賓。獻進也。進酒於賓。

疏：獻進至於賓。釋曰：云西北面者，賓在西階北面，將就席受，故西北面

向其席，賓西階上拜，主人少退。音避。賓故也。

進受爵以復位，主人阼階上拜，送爵，賓少退。復位。

復西階上位。疏：賓進至少退。釋曰：云賓進者，以賓已席前，故賓進將於席前受之故也。案鄉射云：薦脯

賓進受爵於席前復位，此不言席前文不具也。薦脯醢，薦進也。進之者，主人有司。

疏：薦進至有司。釋曰：知非主人自薦者，案昏禮禮賓贊者薦脯醢，周禮膳宰薦脯醢，皆非主人，故知此亦非主人。是有司也。

自西方升由下也。升必中席。

疏：升由至中席。釋曰：案曲禮云：席南鄉，北鄉以西方為上，今升席自西方，云升由下者，以賓統於主人，以東方為上，故以西方為升由下也。

乃設折俎設反。折之。牲體枝解節折在俎。

疏：牲體。至在俎。

啐酒

○啐七

內反

啐亦嘗也

疏

啐亦嘗也○釋曰言

末鄉飲酒義云祭薦祭酒敬禮也。啐肺嘗禮也。啐酒成禮也。於席末言是席之正非專為飲食也。此所以貴禮而賤財也。註云祭薦祭酒啐肺於席中唯啐酒於席末是也。啐酒於席末者酒是財賤財之義也。云啐亦嘗者亦前肺云啐是至齒為嘗此酒云啐謂入口為嘗雖至齒入口不同皆是嘗也。又肺於前用之不得言成禮酒後乃用。故云成禮異於肺也。

主人阼階上答拜

疏

降席席西也。言美也。

疏

至美也。

○釋曰賓拜告主人拜崇酒其節同義即異矣。賓言甘主人之味啐則拜之主人云崇者崇克也。謝賓以酒惡相克實飲訖乃崇酒先後亦同也。

賓西階上北面坐卒爵興坐

疏

卒盡也於此

盡酒者明此席非專為飲酒起

○為于

疏

在卒盡至

曰言遂拜者亦因奠爵不起因拜也。云於此盡酒者明此席非專為飲食起者但此席為賓賢能起故謂不在席盡爵於此西階上卒之也。云不專為飲食起者卒酒於席末兼為飲食之事故以不專言之也。

賓降洗

疏

將酢主人

疏

將酢主人○釋曰自此以下至西階上答拜論賓酢主人

人之事云將酢主人者案爾雅云酢報也前得主人之獻今將酌以報之故降洗而致潔敬故云將酢主人主人降亦從賓也降降立阼階東西面

疏

立至

西面○釋曰知西位如此者案下云主人復阼階東西面故知此當於阼階東西面也

疏

賓坐奠

爵興辭

疏

西階前也

疏

西階前也○釋曰鄭知西階前者鄉射云賓西階前東

面坐奠爵興辭主人對賓坐取爵適洗南北面主人降此亦然故也

阼階東南面辭洗賓坐奠爵于篚與對主人復阼階
 東西面賓東北面盥坐取爵卒洗揖讓如初升主人
 拜洗賓答拜興降盥如主人禮賓實爵主人之席前
 東南面酢主人主人阼階上拜賓少退主人進受爵
 復位賓西階上拜送爵薦脯醢主人升席自北方設
 折俎祭如賓禮註祭者祭薦俎及酒亦齊啐

疏註祭者至

齊啐○釋曰此賓坐取爵適洗南盥坐取爵卒洗以
 此言之則賓未盥主人辭洗案鄉射賓盥訖將洗主
 人乃辭洗先後不同者彼與鄉人習禮輕故盥訖乃
 辭洗此鄉人將賓舉之故未盥先辭洗重之故也若
 然鄉射禮內兼有鄉大夫即尊與州長同於盥後辭
 洗者以其盥後辭洗是禮之常故也但鄉射賓坐取

爵適洗坐奠爵于篚下主人辭洗之時賓方奠爵于
 篚下此不奠爵篚下便言奠爵于篚者鄉射云賓坐
 取爵洗之特未得主人之命故得奠於篚下得主人
 之命乃奠于篚此則賓取爵適洗未奠之時主人即
 辭故奠于篚也云揖讓如初升者謂前主人卒洗一
 揖一讓升也云降盥如主人禮者謂如主人降盥禮
 則此賓降主人亦降賓辭降主人對一與主人降辭
 已下同也云祭如賓禮者如上賓祭時坐左執爵右
 祭脯醢奠爵于薦西與右手取肺卻左手執本坐弗
 繚右絕末以祭尚左手齊之與如于俎坐執手遂祭
 酒與席未坐啐酒故云祭如賓禮云祭者祭薦俎及
 酒者薦謂脯醢俎即離肺也云亦齊啐者直云祭如
 賓禮嫌祭不齊啐故鄭明之云亦齊肺不告音酒
 啐酒是以下文云不告音明亦啐也

自席前適阼階上北面坐卒爵興坐奠爵遂
 拜執爵與賓西階上答拜註自席前者啐酒席未因

從北方降由便也

疏 自席至便也。釋曰：案曲禮云：席東鄉，西鄉以南方為上，南

鄉北鄉以西方為上。凡升席必由下，降由上。今主人當降自南方，以啐酒於席末，遂因從席北頭降，又從北向南北面拜，是由便也。若降由上之正，亦是便，故下云：主人作相降，席自南方，不由北方，亦由便也。

主人坐奠爵于序端，阼階上北面再拜，崇酒賓西階

上答拜

註 東西墻謂之序，崇，克也。言酒惡相克實

疏

註 東西至克實。○釋曰：奠爵于序端者，擬後酬賓訖，取此爵以獻介也。云東西墻謂之序者，爾雅釋宮文，但彼云東西廂，廂即墻，故變言之也。

主人坐取觶于篚，降洗，賓降，主人

辭，降，賓不辭，洗立當西序東面

註 解之

註 不辭洗者

以其將自飲

疏

主人全東面。○釋曰：自此至復位論主人酬賓之事。○**註** 不辭至自飲。

克當作去下同

釋曰：酬酒先飲乃酬賓，故云將自飲。若然，既自飲而盥洗者，禮灋宜潔，故也。若然，經云：賓降，主人辭，應奠爵不言者，理在可知。卒洗，揖讓升，賓西階上，疑立，主人

實，辭，酬，賓阼階上北面坐，奠觶，遂拜，執觶興，賓西階

上答拜

註 酬，勸酒也。酬之言，周忠信為周

疏 至為周

○釋曰：云賓西階上疑立者，待主人自飲故也。云酬之言，周忠信為周者，此解主人將酬賓先自飲之意。以其酬賓若不自先飲，是不忠信，恐賓不飲，示忠信之道，故先自飲，乃飲賓為酬也。忠信為周，國語文

坐祭，遂飲，卒觶，興坐，奠觶，遂拜，執觶興，賓西階上答

拜，主人降，洗，賓降，辭如獻禮，升不拜，洗

註 不拜洗殺

於獻。○殺所**疏** 不拜洗殺於獻。○釋曰：云坐祭遂界反。飲者因坐祭即飲，飲卒觶，因事曰遂

故曰遂云辭如獻禮者主人辭賓降主人為已洗爵此與獻賓時同故云辭如獻禮禮殺升堂不拜洗與獻時異故別言之使不蒙如也禮殺於獻者獻時拜洗禮初不殺故也

賓西階上立主人實解賓之席前北面賓西階上拜主人少退卒拜

進坐奠解于薦西疏賓已拜主人奠其解疏至其解

釋曰賓已拜主人奠其解者非又停下文賓取之奠于薦東是也

主人阼階上拜送賓北面坐奠解于薦東復位註

酒不舉君子不盡人之歡不竭人之忠以全交也

註酬酒至交也○釋曰賓辭不解所辭之事案鄉射二人舉解于賓與大夫進坐奠于薦右賓與大夫辭坐受解以興註云辭辭其坐奠解以彼云賓與大夫辭辭即云坐受解以興若自手受之以率解是禮已故

賓與大夫可以當亢答之禮得云辭其親奠此與初賓謙卑不辭其奠故經不云坐受以興然此辭是主人復親酌已故鄉射主人酬賓云賓辭鄭註云辭主人復親酌已是也云酬酒不舉君子不盡人之歡不竭人之忠以全交也者並禮文案彼歡謂飲食志謂衣服引之并證飲食者鄭於彼歡與忠相對解之故歡為飲食忠為衣服通而言之總為飲食於義合也云全交者所有飲食與已已盡之恐人嫌貪而交絕故不盡為全交酬酒不飲亦是全交故引為證也此以奠於薦東為酬酒不舉案燕禮二人媵爵于公奠于薦南彼皆舉為於酬而在左者鄭彼註云奠于薦南不敢必君舉也案特牲主人酬賓奠于薦北彼舉旅而在左者鄭彼云行主人揖降賓降立于階西當神惠故不與此同也

序東面註主人將與介為禮賓謙不敢居堂上疏主

人至堂上○釋曰自此下至主人介右答拜論主人獻介之事主人以介揖讓升拜

如賓禮主人坐取爵于東序端降洗介降主人辭降

介辭洗如賓禮并不拜洗註介禮殺也疏也註介禮殺也釋曰

案上主人迎賓之時介與眾賓從入又主人與賓三揖至於階之時介與眾賓亦隨至西階下東面今此文云揖讓升如賓禮則唯於升堂時相讓無庭中三揖之事矣升堂而云拜者謂拜至亦如賓矣云介禮殺也者謂不拜洗是以鄉飲酒義云三讓以介西階賓升拜至獻酬辭讓之節繁及介省矣是也

上立註不言疑者省文疏此決上獻酬辭賓時賓於西階上疑立此亦當獻酒節而不言疑者省文也

主人實爵介之席前西南面獻介介西階上北面拜主人少退介進北面受爵

復位主人介右北面拜送爵介少退註主人拜于介

右降尊以就卑也今文無北面疏主人至北面釋曰云主人介之

席前西南面獻介者以介席東面故邪向之若獻賓時於賓席前北面向之也主人拜于介右降尊以就卑也者以主人獻賓時主人自在阼階今於獻介主人來在西階介右是介卑故降主人之尊就西階介之東北面拜也至旅酬皆同階者禮殺故也

主人立于西階東薦脯醢介升席自北方設折俎祭如賓禮不齎肺不啐酒不告

肯自南方降席北面坐卒爵興坐奠爵遂拜執爵興

主人介右答拜註不齎啐下賓疏主人至答拜釋曰云主人立于西

階東者始獻介之時近西在介右今於設薦之時主人無事稍近東案上獻賓薦設之時主人云疑立此不言者文略也云主人介右答拜者還近西於前立處答拜也

介降洗主人復阼階

降辭如初註

如賓醉之時

疏自此至介降立于賓南

論介醉主人之事云主人復降階降辭如初者如賓醉主人之時介辭主人從已降主人辭介為已洗一皆如卒洗主人盥註盥者當為介酌疏盥者當為介酌釋曰

此主人自飲而盥者尊介也是以鄉射云大夫將醉主人卒洗主人盥註云盥者雖將酌自飲尊大夫不敢褻是介揖讓升授主人爵于兩楹之間註就尊南授之介不自酌下賓酒者賓主共之疏介揖至之出

升者謂一揖一讓升也云授主人爵于兩楹之間以爵授主人也註就尊至共之釋曰知兩楹間是尊南者以上云尊於房戶間房戶間當兩楹之北故云就尊南授之也云介不自酌下賓者以其賓親酌以醉主人此不自酌故云下賓也云酒者賓主共之者此鄭解酒賓主共之故賓自酌以醉主人介卑故

不敢酌是以鄉飲酒義云尊於房戶之間賓主共之是也

介西階上立主人實爵

酢于西階上介右坐奠爵遂拜執爵與介答拜主人

坐祭遂飲卒爵興坐奠爵遂拜執爵與介答拜主人

坐奠爵于西楹南介右再拜崇酒介答拜註奠爵西

楹南以爵獻眾賓疏介西至答拜釋曰此主人既受爵介無事故西階上立不言

疑立可知也亦省文註奠爵至眾賓釋曰知此奠爵為眾賓者案下文云主人揖升坐取爵于西楹下是也鄉射無介故獻眾賓時於東序端取爵獻訖奠爵于篚也

主人復降階揖降

介降立于賓南疏主人至賓南釋曰向來主人與介行禮於西階上事訖故復降階揖讓降介降立于賓南者以將獻眾賓故介無事就賓南也

賓衆賓皆答壹拜註三拜一拜示備不備禮也不升

拜賤也○徧音註三拜至賤也○釋曰自此以下

面者以其主人在阼階下衆賓在賓介之南故西南

向拜之云三拜一拜示徧不備禮也者衆賓各得主

人一拜主人亦徧得一拜是不備禮故鄉射云三拜

衆賓衆賓皆答一拜彼註云三拜示徧也一拜不備

禮也大夫禮皆然故少牢云主人三拜養者養者皆

答拜鄭云三拜旅之示徧也又有司徹云主人降南

面拜衆賓于門東三拜衆賓門東北面皆答一拜大

夫尊故也士則答再拜故特牲云主人三拜衆賓衆

賓答再拜鄭云衆賓再拜者士賤旅之得備禮是也

云不升拜賤也者此決上主人與賓介行禮皆升堂

拜三此三拜賓賤主人揖升坐取爵于西楹下降洗

升爵于西階上獻衆賓衆賓之長升拜受者三人

升爵于西階上獻衆賓衆賓之長升拜受者三人

升爵于西階上獻衆賓衆賓之長升拜受者三人

升爵于西階上獻衆賓衆賓之長升拜受者三人

升爵于西階上獻衆賓衆賓之長升拜受者三人

升爵于西階上獻衆賓衆賓之長升拜受者三人

○長丁註長其老者言三人則衆賓多矣疏長者

也云降洗升實爵者以下不更言洗則以下因此不

復洗矣云西階上獻衆賓者下別言衆賓之長三人

則衆賓之中兼言堂下衆賓故鄭云衆賓多矣向三

人已下於下便以次歷言之矣云拜主人拜送註於

受者三人則堂下衆賓不拜受矣主人拜送註於

衆賓右疏於衆賓右釋曰如在衆賓

不拜既爵授主人爵降復位註既卒也卒爵不拜立

飲立授賤者禮簡疏既卒至禮簡釋曰云卒爵

賢能以賢者爲賓其次爲介不問長幼其三賓德劣

于賓介則數年之長幼故上衆賓之長也賓介則坐

不拜受爵坐祭立飲註

次三人以下也不拜禮彌簡

疏次三至彌簡○釋曰此據堂下衆每一人獻則

薦諸其席註謂三人也疏謂三人也○釋曰上已

一人還從二人而言云每一人獻則薦諸其席則一

得獻即薦之以其言席又下別言衆賓則此是三人

人故鄭云衆賓辯有脯醢音通亦每獻薦於其位

位在下今文辯皆作徧疏亦每至作徧○釋曰云

三人一一薦之知位在下者以其言堂下立侍不合

有席既不言席故位在下既不言其數則鄉人有學

識者皆來觀禮皆入飲酒之內是以鄉射云旅酬主

人以爵降奠于篚註不復用也疏主人至于篚○釋

不復用故以主人揖讓升賓厭介升介厭衆賓升衆

爵降奠於篚也序次也即就也今文厭皆爲揖序

賓序升即席註序次也即就也今文厭皆爲揖序

次至爲揖○釋曰自此至舉觶者降論徧獻衆賓訖

將以旅酬之事云衆賓序升者謂三賓堂上有席者

以年長爲首以次即席也云今文厭皆爲一人洗升

揖不從者以賓相引以手不得爲揖故也一人洗升

舉觶于賓註一人主人之吏發酒端曰舉疏一人

○釋曰此一人舉觶爲旅酬也云發酒端曰舉者實

從上至下徧飲訖又從上而起是發酒端曰舉也實

觶西階上坐奠觶遂拜執觶與賓席末答拜坐祭遂

飲卒觶興坐奠觶遂拜執觶與賓答拜降洗升實觶

萬曆二十一年刊

儀禮注疏卷四

十一

云賓席未答拜者謂於席西南面非謂席上近進坐

西為末以其無席上拜禮也已下賓拜皆然 進坐

奠解于薦西賓辭坐受以興舉解不授下主人也

言坐受者明行事相接若親受謙也疏也○釋曰云

舉解不受下主人也者決主人獻賓皆親授而奠之

今不親授是下主人鄉射註云不授賤不敢也下主

人明此亦賤不敢授也云言坐受者明行事相接若

親授謙也者若於人手相接受名為受不於人取之

不得言受今於地取之而言受者以主人奠之賓取

之而無獨絕雖於地若手受之故云明行事相接若

親受之舉解者西階上拜送賓坐奠解于其所所

薦西也冠 註所薦西也○釋曰賓奠於其所者待作

樂後立司正賓乃取此解以酬主人以其

之於右也舉解者降註 事已疏 註事已○釋曰案

有大夫此不言者大夫觀禮設席于堂廉東上註 為

之人或來或否故不言也

工布席也側邊曰廉燕禮曰席工於西階上少東樂

正先升北面此言樂正先升立于西階東則工席在

階東疏 為工至階東○釋曰自此下至樂正告于

中別有四節之殊有歌有笙有間有合次第不同也

案燕禮席工于西階上即云樂正先升大射亦云席

工于西階上工六人四瑟始云小樂正從之不同者

燕禮主於歡心尚樂故先云樂正先升大射主於射

略於樂故辨工數乃云樂正從之也若然此主於樂

萬曆二十一年刊

儀禮卷四

三十一

也引燕禮者欲證此席為工又取此工席在西階東以其此經云堂廉東上不言階東故取燕禮西階上少東樂正又在工西此下云樂正於西階東據樂正於西階東而立則知工席更在階東北面可知但此言近堂廉亦在階東彼云階東亦近堂廉也

工四人二瑟瑟先相者二人皆左何瑟後首掩越內弦右手相相息亮反何反註四人大夫制也二瑟二人鼓瑟則二人歌也瑟先者將入序在前也相扶工也衆賓之少者為之每工一人鄉射禮曰弟子相工如初入天子相工使視瞻者凡工瞽矇也故有扶之者師冕見及階子曰階也及席子曰席也固相師之道後首者變于君也掩

持也相瑟者則為之持瑟其相歌者徒相也越瑟下

孔也內弦側擔之者○少申召反矇音了瞽音古矇音蒙見賢遍反為于偽反擔丁

甘註四人至之者○釋曰云四人大夫制也者此反疏鄉大夫飲酒而云四人大射諸侯禮而云六人

故知四人者大夫制也燕禮亦諸侯禮而云四人者鄭彼註云工四人者燕禮輕從大夫制也鄉射是諸

侯之州長士為之其中兼有鄉大夫以三物詢衆庶行射禮灋故工亦四人大夫制也若然士當二人天

子當八人為差次也二瑟二人鼓瑟則二人歌也者既云工四人二人瑟明二人鼓瑟可知也云相扶工

也衆賓之少者為之者見鄉射云樂正適西方命弟子弟子則衆賓之少者也云每工一人者案周禮瞽

三百人又此經二人瑟相者二人皆左何瑟又大射僕人正相大師以諸文言之故知每工一人若然此

經工四人二人瑟相二人則工二人歌雖不言相亦二人可知以空手無事故不言也云鄉射禮曰弟子

相工如初入者彼謂將射樂正命弟子相工遷樂於下降將如初入之次第亦瑟先歌後引之證弟子相工之事天子相亦使眡瞭為之知者見周禮眡瞭職云凡樂事相瞽是也云凡工瞽矇也者鄭司農云無目矇謂之瞽有目矇而無見謂之矇有目無眸子謂之矇故詩大雅云矇矇奏工是也引論語者證瞽人無目須扶之義也云師即大師之官無目矇矇之長也云後首者變於君也者案燕禮云小臣左何瑟而鼓註云燕尚樂可鼓者在射也此鄉飲酒亦尚樂而不可鼓是變於君也案大射主於射略於樂鄉射亦應主於射略於樂所以面鼓亦是變於君也云袴持也者瑟底有孔越以指深入謂之袴也云其相歌者徒相也者徒空也無可荷空以右手相以經不言故也云內弦側擔之者以左手於外側擔之使弦向內也

樂正先升立于西階東

正長也疏釋曰案周禮有大司樂樂師天子之官此樂正者諸侯及大夫士之官當天子大司樂言先升對後升云長樂官之長

也工入升自西階北面坐相者東面坐送授瑟乃降

也工入升自西階北面坐相者東面坐送授瑟乃降

疏釋曰工入升不言近之近疏釋曰工入升不言

歌瑟先後案上文已云瑟先其歌知也鄭知降立於西方近其事者鄉射云樂正適西方命弟子贊工遷

樂故知西方工歌鹿鳴四牡皇皇者華三者皆小

是近其事也雅篇也鹿鳴君與臣下及四方之賓燕講道脩政之

樂歌也此采其已有肯酒以召嘉賓嘉賓既來宗我

以善道又樂嘉賓有孔昭之明德可則效也四牡君

勞使臣之來樂歌也此采其勤苦王事念將父母懷

歸傷悲忠孝之至以勞賓也皇皇者華君遣使臣之

樂歌也。此采其更是勞苦自以為不及，欲諮謀于賢

知而以自光明也。○傲，戶孝反，勞力報反。使，疏註三

所吏反，更音庚，知音智。疏註者至

光明也。○釋曰：凡歌詩之灋，皆歌其類。此時貢賢能

擬為卿大夫，或為君所燕食，以鹿鳴詩也。或為君出

聘，以皇皇者華詩也。或使反為君勞來，以四牡詩也。

故賓賢能而預歌此二篇，使習之也。云三者皆小雅

篇也者，其詩見於小雅之內也。云鹿鳴，君與臣下及

四方之賓，燕講道脩政之樂歌也者，自此已下，鄭皆

先引詩序於上，覆引詩經於下，以其子夏作序，所以

序述經意，故鄭並引之也。案鹿鳴序云：鹿鳴，燕羣臣

嘉賓也。然後羣臣嘉賓，得盡其心之事，還依序而言

也。云此采其已有旨酒，以召嘉賓，嘉賓既來，示我以

善道，至可則傲也者，案彼經云：我有旨酒，以燕樂嘉

賓之心。又云：示我周行，德音孔昭，視民不挑，是則是

傲之事。四牡序云：勞使臣之來也。經云：王事靡盬，我

心傷悲，豈不懷歸，將毋來諗。皇皇者華，序云：君遣使

臣也。經云：於彼原隰，駉駉征夫，每懷靡及。卒歌主人

用爰諮謀之事故，鄭依而引之為證也。獻工，工左瑟，一人拜，不與受爵，主人阼階上拜，送爵。

註一人工之長也。凡工賤不為之洗。疏註一人至之

一人工之長也者，謂就四人之內為首者也。云凡工

賤不為之洗者，下大師為之洗，是君賜者為之洗，明

自外不為之洗也。案此鄉飲酒及燕禮，同是主歡心，

尚樂之事，故有升歌笙間合樂及其獻工獻笙後間

合不獻，以知二節自前已得獻，故不復重獻。鄉射主

於射，略於樂，無笙間，唯有合樂，笙工並為至，經總獻

之大射亦主於射，略於樂，但不間歌，不合樂，故有升

歌鹿鳴三終，主人獻工後，乃下管新宮，不復得獻。此

君禮異於鄉射也。若鄉射與大射同，略於樂，大射不

略升歌而略笙間合者，二南是卿大夫之正，小雅是

諸侯之正，鄭註鄉射云：不略合樂者，不可。薦脯醢，使

入相祭

註

使人相者相其祭酒祭薦

疏

註使人至祭薦○釋曰知

使人相祭者以相者扶工之人每事使之指授故知還使相者為之知祭酒祭薦者以其云獻薦脯醢即云相祭知相其工飲不拜既爵授主人爵註坐授之祭酒祭薦也

疏

註坐授之○釋曰知坐授之者以經不云與故知坐授之也

衆士則不拜受爵

祭飲辯有脯醢不祭

註

祭飲獻酒重無不祭也今文

辯為編

疏

祭飲至為編○釋曰言獻酒重無不祭也者衆工諸事皆不備尚祭飲則知得獻

酒無有不祭故云獻酒重無不祭也其正酬亦祭至於旅酬以下則不祭而尸故下記云凡旅不洗不洗

者不祭

鄭註云敬禮殺也不甚潔也此衆工亦不洗而祭是以云獻酒重無不祭也

大師則為

之洗賓介降主人辭降工不辭洗

註

為于偽反

大夫

大夫

若君賜之樂謂之大師則為之洗尊之也賓介降從

主人也工大師也上既言獻工矣乃言大師者大師

或瑟或歌也其獻之瑟則先歌則後

疏

註大夫至則後○釋曰天

子諸侯有常官則有大師也大夫則無常官若君賜之樂并樂人與之則亦謂之大師主人為之洗若然

工非大師則無洗云賓介降從主人也者案鄉射云大師則為之洗賓降註云大夫不降尊也此既大夫

禮則有大夫亦不降可知也云工大師也者既言大師則為之洗而云工不辭洗故知工即大師是以論

語云師冕見孔子為之相鄭云相扶工是工為樂人之總稱也云上既言獻工矣乃言大師者大師或瑟

或歌也者以其前工有瑟有歌後別言大師則大師能瑟或在瑟中若大師能歌或在歌中故云大師或

瑟或歌也云其獻之瑟則先歌則後者以其序入及升堂皆瑟先歌後其獻灋皆先瑟後歌是以知獻之

瑟先歌後隨大師所在以次獻之也燕禮云卒歌主人洗升獻工工不與左瑟一人拜受爵註云左瑟便其右一人工之長者也燕禮諸侯禮有長官不言大師以燕禮主為臣子故工四人從大夫制其大師入工不別言之也大射云主人洗升實爵獻工工不與左瑟註云大師無瑟於是言左瑟者節也若大師在歌亦先得獻

與燕畢也
笙入堂下磬南北面立樂南咳白華華

黍 咳古註 笙吹笙者也以笙吹此詩以為樂也南咳白華華黍小雅篇也今亡其義未聞昔周之興也

周公制禮作樂采時世之詩以為樂歌所以通情相

風切也其有此篇明矣後世衰微幽厲尤甚禮樂之

書稍稍廢棄孔子曰吾自衛反魯然後樂正雅頌各

得其所謂當時在者而復重雜亂者也惡能存其亡

者乎且正考父校商之名頌十二篇于周大師歸以

祀其先王至孔子二百年之間五篇而已此其信也

○相如字風方鳳反疏笙入至華黍○釋曰此升歌

重直用反父音甫訖得獻乃始入也云磬南北

面者磬既南面其南當有擊磬者在磬南北面而云

笙入磬南北面者在磬者之南北面也○註笙吹至

信也○釋曰言小雅篇也者今序仍在魚麗之下是

小雅也至今亡其義未聞者案詩魚麗之下見子夏

序序此三篇案彼子夏序云南咳孝子相戒以養也

白華孝子之潔白也華黍時和歲豐宜黍稷也此以

上是子夏序文則云有其義而亡其辭者此是毛公

萬曆二十一年刊

儀禮書卷四

二十六

儀禮之時有此三篇之意也。云後世衰微，幽厲尤甚者。禮運云：孔子曰：我觀周道，幽厲傷之，吾舍魯何適？是幽厲尤甚者也。禮樂之書，稍稍廢棄者，自幽厲已後，稍稍更加廢棄，此篇之失也。又引孔子以下，至其信者，欲明孔子以前，已亡三篇之意也。案南陔註云：孔論詩雅頌各得其所，時俱在耳。篇第當在於此時，遭戰國及秦之世而亡之。其義則與眾篇之義合編，故存至毛公為詁訓傳，乃分眾篇之義，各置於其篇端。彼詩鄭註，又與此不同者，鄭君註禮之時，未見毛傳，以為此篇孔子前亡。註詩之時，既見毛傳，以為孔子後失，必知戰國及秦之世者，以子夏作序，具序三篇之後，則其詩見在毛公之時，亡其辭，故知當戰國及秦之世也。主人獻之于西階上，一人拜，盡階不升堂受爵。主人拜送爵階前，坐祭立飲，不拜。既爵，升授主人。爵註：一人，笙之長者也。笙，三人和，一人。凡四人，鄉射

禮曰：笙，一人拜于下。○和，胡疏註：一人至于下。○釋

笙者之事云：一人拜者，謂在地拜，乃盡階不升堂受爵也。云：一人笙之長者也者，笙者，四人。今云：一人受爵，明據為首長者而言也。云：笙，二人和，一人。凡四人者，案鄉射記云：三笙一和而成聲。主，三人和，笙，一人吹和。凡四人，爾雅曰：笙，小者謂之和，是也。云：鄉射禮曰：笙，一人拜于下者，即此一人拜者，亦在堂下可知。但獻二之時，拜送在西階東，以工在階東故也。此主人拜送笙之時，在西階上，以其笙在階下，故不同也。眾笙則不拜受爵，坐祭立飲，辯有脯醢，不祭。註：亦受爵于西階上，薦之，皆於其位。磬南，今文辯為編。

受至為編。○釋曰：眾笙除一人之外，二人者不備禮，故亦受爵於西階上者，與一人同也。云：薦之，皆於其位。磬南者，依前笙入立，乃聞歌。魚麗，笙由庚，歌南有于磬南之處，是其類也。

萬曆二十一年刊

義禮注疏卷百

二八

嘉魚笙崇丘歌南山有臺笙由儀

○間間則之間麗力知反本或作離

註 間代也謂一歌則一吹六者皆小雅篇也魚麗言

太平年豐物多也此采其物多酒旨所以優賓也南

有嘉魚言太平君子有酒樂與賢者共之也此采其

能以禮下賢者賢者累蔓而歸之與之燕樂也南山

有臺言太平之治以賢者為本此采其愛友賢者為

邦家之基民之父母既欲其身之壽考又欲其名德

之長也由庚崇丘由儀今亡其義未聞○累力追反

蔓音萬樂音

洛治直吏疏乃間至由儀○釋曰此一經堂下吹笙

反長如字 堂上升歌間代而作故謂之乃間也○

註 間代至未聞○釋曰云謂一歌則一吹者謂堂上

歌魚麗終堂下笙中吹由庚續之以下皆然此魚麗

南有嘉魚南山有臺其詩見在云六者皆小雅篇也

者見編在小雅之內故知之見在者鄭君亦先引其

序後引其詩案魚麗序云魚麗美萬物盛多也詩云

君子有酒旨且多南有嘉魚序云太平之君子至誠

樂與賢者共之也詩云君子有酒嘉賓式燕以樂南

山有臺序云樂得賢也得賢則能為邦家立太平之

基矣詩云樂只君子邦家之基又云樂只君子民之

父母遐不眉壽是也此其鄭君所言義意云由庚崇

丘由儀今亡其義未聞者案詩序云由庚萬物得由

其道也崇丘萬物得極其高大也由儀萬物之生各

得其宜也有其義而亡其辭此毛公續序義與南陔

白華華黍同堂上歌者不亡堂下笙者即亡蓋當時

方以類聚笙歌之詩各自一乃合樂周南關雎葛覃

處故存者併存亡者併亡也

卷耳召南鵲巢采芣苢

○睚七徐反單大南反卷九轉反召音邵註同蘋毗

人註合樂謂歌樂與衆聲俱作周南召南國風篇也

反註王后國君夫人房中之樂歌也關雎言后妃之德葛

覃言后妃之職卷耳言后妃之志鵲巢言國君夫人

之德采芣言國君夫人不失職采蘋言卿大夫之妻

能循其法度昔太王季居于岐山之陽躬行召南

之教以興王業及文王而行周南之教以受命大雅

云刑于寡妻至于兄弟以御于家邦謂此也其始一

國耳文王作邑于豐以故地爲卿士之采地乃分爲

二國周周公所食召召公所食於時文王三分天下

有其二德化被于南土是以其詩有仁賢之風者屬

之召南焉有聖人之風者屬之周南焉夫婦之道生

民之本王政之端此六篇者其教之原也故國君與

其臣下及四方之賓燕用之合樂也鄉樂者風也小

雅爲諸侯之樂大雅頌爲天子之樂鄉飲酒升歌小

雅禮盛者可以進取也燕合鄉樂禮輕者可以逮下

也春秋傳曰肆夏繁過渠天子所以享元侯也文王

大明綵兩君相見之樂也然則諸侯相與燕升歌大

雅合小雅天子與次國小國之君燕亦如之與大國

傳言卷四
之若燕升歌頌合大雅其笙間之篇未聞○如芳非

反岐其宜

反采地之采七代反被皮疏註合樂至未聞○釋曰

義反夏戶雅反過於葛反此一經論堂上堂下衆

聲俱合之事也云合樂謂歌樂衆聲俱作者謂堂上

有歌瑟堂下有笙磬合奏此詩故云衆聲俱作云周

南召南國風篇也者案論語註國風之首篇謂十五

國風之篇首義可知也云王后國君夫人房中之樂

歌也者案燕禮記云有房中之樂註云弦歌周南召

南之詩而不用鍾磬之節謂之房中者后夫人之所

諷誦以事其君子是也既名房中之樂用鍾鼓奏之

者諸侯卿大夫燕饗亦得用之故用鍾鼓婦人用之

乃不用鍾鼓則謂之房中之樂也云關雎言后妃之

德以下至脩其廢度周南三篇即言后妃召南三篇

則言夫人不同者此雖同是文王之化召南是文王

未受命已前之事諸侯之禮故稱夫人周南是文王

受命稱王之後天子之禮故稱后妃也云昔文王王季

居于岐山之陽者案魯頌云后稷之孫實維大王王季

岐之陽鄭云大王自豳徙居岐陽是大王居於岐陽

也兼言王季者王季太王之子繼大王後亦居岐陽

至文王始居于豐故兼言王季也云躬行召南之教

以興王業者太王得鸞鸞鳴于岐又實始翦商王季

萬曆二十一年刊

義豐王統卷四

三

士。卽上采地一也。云此者欲見采地得稱周召之意。云於時。王三分天下有其二。德化被于南土者。欲見周召皆稱南之意也。云是以其詩有仁賢之風者。屬之召南。馬者謂文王未受命以前也。云有聖人之風者。屬之周南。馬者謂受命以後也。故詩序云。關雎。麟趾之化。王者之風。故繫之周公。鵲巢。騶虞之德。諸侯之風也。先王之所以教。故繫之召公。必將二南繫比二公者。天子之風。文王受命稱王。故繫於二公也。云夫婦之道。生民之本。王政之端者。欲見合樂之時。作此六篇之意也。云故國君與其臣下及四方之賓。燕用之合樂也者。此據燕禮而言之也。云鄉樂者。風也者。亦據燕禮而言。故燕禮記云。遂合鄉樂者。據此。鄉飲酒。鄉大夫所用也。云小雅爲諸侯之樂者。則升歌鹿鳴之等是也。云大雅頌爲天子之樂者。肆夏繁過渠之等是也。云鄉飲酒升歌小雅。禮盛者可以進取也者。據此。鄉飲酒爲饗禮。升歌鹿鳴。進取諸侯之樂。饗禮盛可以進取也。云燕合鄉樂。禮輕者可以逮下也者。逮及也。以燕禮輕。故言可以逮下也。鄭君據

傳下言武成四

三十一

儀禮上下而言。其實饗與燕同樂。知者穆叔如。謂。等。侯。饗之。歌鹿鳴之。三。是與燕禮同樂也。若然。小雅云。饗。或進取燕。可以逮下者。饗亦逮下也。云春秋傳曰者。襄公四年。左氏傳文。彼云。穆叔如。晉侯享之。金奏肆夏之。三。不拜。工歌文王之。三。又不拜。歌鹿鳴之。三。不拜。韓獻子使行人子員問之。曰。吾子舍其大而重。拜其細。敢問何禮也。穆叔對曰。三夏。天子所以享元。侯也。使臣弗敢與聞。文王兩君相見之樂也。臣不敢。及鹿鳴。所以嘉寡若也。敢不拜嘉。引之者。證四夏繁。過渠是頌。謂天子之樂。歌案鍾師。杜子春。註引。呂叔。主云。肆夏。時邁也。繁過。執競也。渠。思文也。鄭君不從。以爲詩篇名。頌之族類也。此歌之大者。載在樂章。樂崩亦從而去之。是以頌不能具是也。云然則諸侯相。與燕升歌大雅。合小雅。天子與次國小國之君。燕亦。如之。與大國之君。燕升歌頌。合大雅者。此約穆叔云。肆夏繁過渠。天子所以享元侯。肆夏繁過渠。則頌也。元侯。大國之君也。凡合樂者。過取甲者。一節。故歌頌。合大雅也。若元侯自相享。亦依此案。詩譜云。天子諸

萬曆二十一年刊

儀禮卷之四

三十一

侯燕羣臣及聘問之賓皆歌鹿鳴合鄉樂鄭云諸侯相燕天子與國君燕與大國之君燕國語及襄公四年公言饗見之者亦欲饗同也向來所言皆據升歌合樂有此尊卑之差若納賓之樂天子與五等諸侯同用肆夏是以燕禮納賓用肆夏禮記郊特牲云大夫之奏肆夏由趙文子始也是大夫不得用之其諸侯以上同用之也云其笙間之篇未聞者案鄉飲酒禮笙間之樂前與升歌同在小雅則知元侯及國君相饗燕笙間亦同升歌矣而云未聞者謂如由庚由儀之等篇名未聞

正歌備樂正告于賓乃降

樂正降者以正歌備無事也降立西階東北面

其堂上時在西階之東北面知降立西階東北面者以之西亦得監堂下之樂故知位在此也鄉飲酒及鄉射大夫禮畢無大師故工告樂備國君禮備有大師告樂備大射不告樂備者是禮主於射略於樂故也

主人降席自南方

不由北方也便疏不由北方自此至退立于解南論立司正之事云不從止乃由便者主人席之南上升由下降由上是其常而言不從北方由便者解禮故所以側降

介不從釋曰側者特也賓介不從故言側上文主人降賓介皆從降此獨不從者以其方燕禮殺故也

作相為司正司正禮辭許諾主人拜司正答拜

反作使也禮樂之正既成將留賓為有懈惰立司

正以監之拜拜其許為于偽反懈古賣反疏使至

其許釋曰上經云一相迎于門外今將燕使為司正監察賓主之事故使相為司正也云禮樂之正既成者謂主人與賓行獻酢之禮畢是禮成也升歌笙間合樂三終是樂成也故鄭摠言禮樂之正既成也

主人升復席司正洗解升自西階阼階上北面受命于主人主人曰請安于賓司正告于賓賓禮辭許

為賓欲去留之告賓於西階疏曰此司正升西階適

阼階上案鄉射云司正升自西階由楹內適阼階上

北面彼此同此不言由楹內者省文也云告賓於西

階者鄉射云司正西階上故知也司正告于主人主人阼階上再拜

賓西階上答拜司正立于楹間以相拜皆揖復席

再拜拜賓許也司正既以賓許告主人遂立楹間以

相拜賓主人既拜揖就席

凡相拜者當在賓主拜疏曰再拜至就席

前今相拜云在賓拜下者以經云司正告于主人因

下其實相拜在賓主拜前是以鄉射云司正告于主人遂立楹間以相拜主人阼階上再拜賓西階上答拜是相拜在前也云賓主既拜揖就席者以鄉射賓主拜訖即揖就席故也知此亦然也司正

實解降自西階階間北面坐實解退共少立

同階間北面東西節也其南北當中庭共拱手也

少立自正慎其位也巳帥而正孰敢不正燕禮曰右

還北面疏階間至北面釋曰云階間北面東西

節也云其南北當中庭者案鄉射云司正實解降自

西階中庭北面坐實解此經雖不言中庭宜與彼同

故云中庭也云巳帥以正孰敢不正者此是論語孔

子語季康子之言也彼言子帥指季康子為子此言巳帥指司正為巳欲見司正退也云共拱手也少立自正慎其位也者欲見令賓主亦皆正慎其位也云

燕禮曰右還北面者燕禮司正降自西階右還北面取不肯其君此亦降自西階亦右還北面取不肯大夫也故引坐取解不祭遂飲卒解與坐奠解遂拜執以為證也

解與洗北面坐奠解于其所退立于解南註洗解奠之示潔敬立於其南以察衆

疏註洗解至察衆○釋曰執解與洗北面者

案鄉射大射禮皆直云取解洗南面反奠於其所不云監此俗本有盥者誤又此文及鄉射奠空解皆位南北面奠之燕禮大射皆南面賓北面坐取俎西之

解昨階上北面酬主人主人降席立于賓東註初起

旅酬也凡旅酬者少長以齒終於沃盥者皆第長而

無遺矣○長丁丈反疏賓北至賓東○釋曰自此至

命大計反

正司正降復位論堂上堂下偏

行旅酬之事云取俎西之解者謂前一人舉解薦右今為旅酬而舉之前主人酬賓奠于薦東者不舉故言俎西以別之云主人降席不云自南方北方者案下記云主人介凡升席自北方降席自南方指此文也○註初起至遺矣○釋曰云凡旅酬也者少長以齒以下並是鄉飲酒義文是以彼云賓酬主人主人酬介介酬衆賓少長以齒終於沃洗者焉知其能第長而無遺矣案下記云主人之贊者西面北上不與註云贊佐也謂主人之屬佐助主人禮事徹盥沃盥設薦俎者與及也不及謂不及獻酒言不及獻酒則旅酬亦不與旅酬所以酬正獻也記又云無筭爵然後與若然此旅酬得終於沃洗者鄭解酬之大灋欲見堂上賓主人之黨無不與故鄭君連引無筭爵與旅酬而言終沃洗也其實此時未及沃洗也

賓坐奠解遂拜執解與主人答拜不祭立飲不拜卒

解不洗實解東南面授主人註賓立飲卒解因更酌

以鄉主人將授○鄉許亮反主人阼階上拜賓少退主人

受解賓拜送于主人之西註旅酬同階禮殺疏旅酬同

階禮殺○釋曰決上正酬時不同階今同階故云禮殺也賓揖復席註酬主人訖

主人西階上酬介介降席自南方立于主人之西如

賓酬主人之禮主人揖復席註其酌實解西南面授

介自此以下旅酬酌者亦如之疏其酌至如之○釋曰知西南面授

介者案賓酬主人持於阼階上東南面向之則知此

主人酬介于西階上西南面可知云自此已下旅酬酌者亦如之者謂亦如主人酬介其酬酌介

實解西南面授之以其旅酬皆西階上故也司正升相旅曰某子受酬受酬者降席註相悉亮反註旅序

也於是介酬衆賓衆賓又以次序相酬某者衆賓姓

也同姓則以伯仲別之又同則以其序列之疏序至

別之○釋曰上文作相為司正註云將留宿為有懈

惰立司正以監之今以賓主及介旅酬不監之至衆

賓乃監者以其主人與賓介習禮已久又各一位不

嫌失禮至於衆賓既不久習禮又同在一位恐其失

禮故須監之也云某者衆賓姓也者以某在于上故

知是衆賓姓也若單言某則是字故鄉射云某酬某

子註云某者字也云同姓則以伯仲別之者但此衆

賓之內有同姓司正命之則呼伯仲別之也云又同

則以其字別之者為同姓之中有司正退立于序端

伯仲同者則以某甫且字別之也東面註東面辟受酬者又便其贊上贊下也始升相西階

西北面○辟疏註辟受至北面○釋曰司正初時在

音避疏堂上西階西北命受酬者訖退立于

序當作字

萬曆二十一年刊

儀禮言通卷四

三十一

西序端東面者一則案此下文眾受酬者受自左即
是司正立處故須辟之二則東面時贊上贊下便也
云始升相西階西北面者雖無正文以眾賓之席在
賓西南面介酬在西階上司正升相旅當在西階西
北面命賓故受酬者自介右註由介東也尊介使不
知位如此也

失故位疏田介至故位○釋曰北面以東為右故
鄭云由介東也云尊介使不失故位者凡
授受之灋者校由其右受由其左即下文眾受酬者
是也此受介酬者應自介左而自介右者介位在西
故云尊介使眾受酬者受自左註後將受酬者皆由
不失故位也

西變於介也今文無眾酬也疏後將至酬者○釋
曰言眾受酬者謂上
眾賓之內為首者一人自介右受之自第二以下并
堂上眾賓皆自左受之言變於介者即是授受之灋
灋拜與飲皆如賓酬主人之禮註嫌賓以下異也辯

卒受者以觶降坐奠于篚註

射禮曰辯遂酬在下者皆升受酬于西階上疏辯
辯眾賓之在下者

階上○釋曰升鄉射者彼禮與此同經直言辯不云
遂酬在下者皆升受酬于西階上者文不具故引以
證也疏解南之位○釋曰
復位者以相旅畢堂

上無事故降使一人舉觶于賓介洗升實觶于西階

上皆坐奠觶遂拜執觶與賓介席末答拜皆坐祭遂

飲卒觶興坐奠觶遂拜執觶與賓介席末答拜註二

人亦主人之吏若有大夫則舉觶于賓與大夫燕禮
曰勝爵者立于洗南西面北上序進盥洗○勝以疏

證反疏

註二人至盥洗○釋曰自此至無筭樂論賓主燕坐爵樂無數之事云賓介席未答拜者賓於席西南面答拜介於席南東面答云二人亦主人之吏者亦上一人舉解是主人之吏以其主人使之故知皆是主人之吏也云若有大夫則舉解于賓與大大者以其大夫尊於介故也引燕禮者證此二人舉解將盥時亦於洗南西面北逆降洗升實解皆立于西階上賓士以次盥手也

介皆拜註

於席末拜

疏註於席末拜○釋曰言席末拜者賓在席西南面介在席

南東面以其俱是答拜故同前席末拜也

皆進薦西奠之賓辭坐取解以

與介則薦南奠之介坐受以興退皆拜送降賓介奠

于其所註

賓言取介言受尊卑異文今文曰賓受疏

皆進至其所○釋曰言皆進者一人之賓所奠解工為西一人之介所奠解于薦南○註賓言至異文○

釋曰尊者得卑者物言取是以家語云定公假馬於季氏孔子曰君於臣有取無假故賓尊言取介卑言受也司正升自西階受命于主人主人曰請坐于賓賓辭以俎註至此盛禮俱成酒清肴乾賓士百拜強有力猶倦焉張而不弛弛而不張非文武之道請坐者將以賓燕也坐者肴之貴者辭之者不敢以禮設當

貴者○弛式疏司正至以俎○釋曰云司正升自西

鄉射司正升自西階受命于主人此不言降階上受案

北面請坐於賓則此亦同彼云主人曰請坐于賓者

亦是使司正傳語於賓也○註至此至貴者○釋曰自此以上皆立行禮人皆勞倦故請坐於賓也云酒清肴乾者案聘義云酒清人渴而不敢飲也肉乾人饑而不敢食也彼上云聘射之禮至大禮也則是聘

射皆有鄉酒禮。故此鄉飲酒引之。云賓主百拜者。樂記文。彼是飲酒禮。與此同。故引而相證。但此鄉飲酒之禮。雖無百拜。舉全數而言也。云強有力者。亦聘義文。言此者。欲見自此以前。未得安坐飲食也。云張而不弛。弛而不張。非文武之道者。此雜記文。略而言之。此以弓弩喻行禮之廢。張而不弛。以喻旅酬已前立行禮。弛而不張。喻無筭爵以後坐食。一張一弛。是文武之道。張而不弛。弛而不張。非文武之道。故後須坐也。云俎者。肴之貴者。謂骨體貴而肉賤。故云肴之貴者。云辭之者。不敢以禮殺當貴者。自旅以前立行禮。是盛自此後無筭爵。坐以禮謂之殺。故今將坐辭以禮。不敢以禮殺當貴者。素燕禮。司正奠解于中庭。請徹俎而坐。此禮。司正監旅訖。二人舉解。後將行無筭爵。始請坐于賓。不同者。燕禮。司正之前云。一人致爵。三舉。旅得爵多。故司正奠時。即坐燕。此禮由來。未行旅酬。故使二人舉解。徹俎後乃坐也。主人請徹俎。賓許。亦司正傳請告之。○傳文。司正降階前。專反。

席當作序疏亦同

命弟子俟徹俎

西階前也。弟子賓之少者。俎者。生

人之吏設之。使弟子俟徹者。明徹俎賓之義。疏。階至

之義。○釋曰。云弟子賓之少者。以其稱弟子。故知是賓之少者。西階前命之。故知賓弟子。賓敬主人而使

弟子徹俎。故司正升立于席端。待事。疏。釋曰。司正

云賓之義也。弟子徹俎訖。即升立于席端。賓降席北面。主人降

于仍未徹俎。故鄭云待事也。席降階上北面。主人降

席。皆立相須徹俎也。遵者。謂此鄉之人。仕至大夫

者也。今來助主人樂賓。主人所榮而遵。遵者。也。因以爲名。或有無來不來。用時事耳。今文。遵爲僕。或爲全

疏賓降至南面○釋曰皆立者將取俎以授人遵不
此面者以其尊故席東南面向主人○皆皆立至
 為全○釋曰云皆立相須徹俎也者須待也受俎之
 人一時徹而授之也云遵者謂此鄉之人仕至大夫
 也者以鄉射云大夫若有遵者入門左註云謂此鄉
 之人為大夫者也謂之遵者方以禮樂化民欲其遵
 灋之也既云大夫若有遵明士不得有遵又士立于
 下不得升堂故知此遵是大夫也云或有無者下文
 云賓若有遵言若者不定之辭故知或有或無也云
 來不來用時事耳者言來者與不來事在當時故云
 用時事耳
 賓取俎還授司正司正以降賓從之主人取俎
 還授弟子弟子以降自西階主人降自阼階介取俎
 還授弟子弟子以降介從之若有諸公大夫則使人
 受俎如賓禮眾賓皆降取俎者皆鄉其席既授弟

子皆降復初入之位

疏賓取至皆降○釋曰主人取

階案燕禮膳宰徹公俎降自作階與此不同者彼公
 不降故宰夫降作階此主人降自作階故弟子降自
 西階也○註取俎至之位○釋曰云取俎者皆鄉其
 席者以其俎在席前鄉席取俎還轉授之故經皆言
 還授也云既授弟子皆降復初入之位者以其下云
 揖讓如初升故知此降時亦復初入之位位在東階
 西階相說屨揖讓如初升坐說吐說屨者為安
 讓也活反
 燕當坐也必說於下者屨賤不空居堂說屨主人先

左賓先右今文說為稅

疏說屨主升坐○釋曰自此

酒禮終送賓之事也云如初升坐者謂賓主初入揖
 讓而升堂升堂雖同前則升堂立此則即席坐與前
 異也○註說屨至為稅○釋曰云說屨者為安燕當
 坐也者凡堂上行禮之灋立行禮不說屨坐則說屨

履空則不宜陳於側故降說履然後升堂也云說履主人先左賓先右者案曲禮云上於東階則先右足上於西階則先左足鄭註云近於相鄉敬也案玉藻著履之灋坐左納右坐右納左今說之亦北面鄉階主人先坐左賓先坐右亦取近於相鄉敬之義也乃羞羞進也所進者狗

敬之愛之所以厚賢也○裁壯吏反鄉疏註羞進至許亮反作鄉同賢也○釋

曰知所進者狗裁醢者案下記云其牲狗禮記又云薦羞不踰牲則所羞者狗裁也但醢是薦作之物諸經又不見以狗作醢則裁必狗也醢則當兼有餘牲也云緝設骨體所以致敬也今進羞所以盡愛也者骨體貴人不食故云致敬裁無筭爵註筭數也賓主醢賤人所食故云盡愛也燕飲爵行無數醉而止也鄉射禮曰使二人舉解于

賓與大夫又曰執觶者洗升實解反奠於賓與大夫

皆足註疏筭數至皆足○釋曰引鄉射禮者證此無是行無筭爵之義無筭樂註燕樂亦無數或間或合盡歡而止也春秋襄二十九年吳公子札來聘請

觀于周樂此國君之無筭○札壯疏註燕樂至無筭八切釋曰云燕樂

亦無數者亦上無筭爵也案上升歌笙間合樂皆三終言有數此即無也云或間或合盡歡而止也者以其不言風雅故知或間如上間歌用小雅也或合用二南也言或間或合者於後科用其一但不並用也引春秋者彼是國君禮此是大夫禮見其異也但無筭之樂還依尊卑用之案春秋為季札所歌大雅與頌者但季札請觀周樂曾為之盡陳又魯周公之賓後歌樂得與元侯同故無筭之樂雅頌並作也

萬曆二十一年刊

儀禮言義卷四

四

出秦咳註

咳咳夏也。咳之言戒也。終日燕飲酒罷以

咳為節。明無失禮也。周禮鍾師以鍾鼓奏九夏。是奏

咳夏則有鍾鼓矣。鍾鼓者天子諸侯備用之。大夫士

鼓而已。蓋建於阼階之西南。鼓鄉射禮曰賓興樂正

命奏咳。賓降及階。咳作。賓出。衆賓皆出。○罷皮賣流

註咳咳至皆出。○釋曰云咳咳夏也者。同禮鍾師有

咳夏。故云咳夏也。云周禮鍾師以鍾鼓奏九夏者。案

鍾師云。凡樂事以鍾鼓。奏九夏。土夏。肆夏。昭夏。納夏。

章夏。齊夏。族夏。柷夏。鼗夏。杜子春云。王出入奏王夏。

尸出入奏肆夏。牲出入奏昭夏。四方賓來奏納夏。臣

有勞奏齊夏。夫人祭奏齊夏。族人行奏族夏。客醉而

出奏咳夏。公出入奏驚夏。言以鍾鼓者。庭中先擊鍾

而擊鼓。而奏此九夏。故云是奏咳夏。則有鍾鼓矣。云

鍾鼓者。天子諸侯備用之者。鍾師天子禮有鍾鼓。大

射諸侯禮亦具有鍾鼓。故云天子諸侯備用之。云大

夫士鼓而已者。案鄉射云。不鼓不釋。明無鍾可知。此

且語鍾鼓。若用九夏。則尊卑不同。天子則九夏俱作

諸侯則不用。王夏得奏。其肆夏以下。大夫以下。據此

文。用咳夏。其餘無文。云蓋建于阼階之西南。鼓者。據

此奏咳夏之時。其鼓約大射。建鼓在阼階西南。鼓而

知無正文。故云蓋彼註云。鼓不在東。縣南為君也。此

外再拜註

門東西而拜也。賓介不答拜。禮有終也。

註門東至終也。○釋曰云門東西而拜也者。此約主

人迎賓之時。門東西面拜。今送賓。還依此位立也。云

賓介不答拜。禮有終也者。於迎賓介時。賓介答拜。今

送賓。主人再拜。若賓介答拜。是行禮無終。畢。故賓介

不答是禮有終也。不言衆賓者，迎送俱不拜，故不言也。賓若有遵者，諸公大夫

則既一人舉觶乃入。不于主人正禮也。遵者，諸公

大夫也。謂之賓者，同從外來耳。大國有孤四命，謂之

公。疏：賓若至乃入。釋曰：自此已下，至不加席論鄉

禮。謂賓主獻酢是也。是一人舉觶為旅酬始。乃入，若

然，即是作樂前入。而於此篇未乃言之者，以其無常

或來或不來，故於後言之也。云遵者，諸公大夫也。者

孤，只一人而言。諸者，案鄭註：燕禮云：諸公者，謂大國

之孤也。孤一人，言諸者，容牧下三監。案正制云：天子

使其大夫監於方伯之國，國三人。王制所陳是殷禮。言容者，周公制禮時，因而不改，故云容也。云大國有

孤四命者，周禮典命文。謂諸侯。席于賓東，公三重，大夫再

重。重，龍反。重，重也。席此二者，於賓東尊之，不與鄉人齒也。

天子之國三命者，不齒於諸侯之國。為大夫，則不

齒矣。不言遵者，遵者亦卿大夫。疏：席此至大夫。○

者，席有地可依。若衣裳在身，一領即為一重。再重三

重，猶二領三領也。云席此二者，於賓東者，賓在戶，備

之間，酒尊又在戶東。席此二者，又在酒尊之東。但繼

賓而言耳。云尊之不與鄉人齒也者，鄉人，謂衆賓之

席在賓西，故云不與鄉人齒。案上註云：此篇無正齒

位之事。今此言齒者，彼云無正齒位者，對黨正飲酒

鄉人五十已上，九十九已下，有齒。灋，鄉飲酒，貢士以德

為次，故云無正齒位之禮。此言齒者，謂士已上來觀

禮，乃有齒。灋云：天子之國三命者，不齒者，案周禮黨

正職云：國索鬼神而祭祀，則以禮屬民而飲酒于序

以正齒位。一命齒于鄉里，再命齒于父族，三命不齒

萬曆二十一年刊

義理

三

是天子貢人鄉飲酒灋鄭引之為證者欲見天子鄉飲酒三命不齒同也云於諸侯之國爵為大夫則不齒矣者以此篇及鄉射皆云若有大夫不辨命數故知爵為大夫則不齒也皆謂鄉射鄉飲酒之禮若黨正飲酒則與此異案文王世子云其朝于公內朝則東面北上臣有貴者以齒下文云庶子治雖雖有三命不踰父兄鄭註云治之治公族之禮也唯於內朝則然其餘會聚之事則與庶姓同又引黨正飲酒云一命齒於鄉里再命齒於父族三命不齒不齒者特為位不在父兄行列中但文王世子是諸侯之灋即諸侯黨正飲酒還與天子同但諸侯之國一命已上至三命大夫士具有言一命齒於鄉里者公侯伯之士一命與堂下鄉人齒以其士立堂下故也子男之士不命與一命之士同齒於階下子男之大夫一命坐於上六十以上齒於堂再命齒於父族者謂子男之鄉與公侯伯之大夫以父族為賓則與之齒異姓為賓則不與之齒席於尊東三命不齒者謂公侯伯之鄉雖父族為賓亦不與之齒席於尊東也云不言

遵者遵者亦卿大夫者案上文賓若有遵者與諸公大夫雖文異諸公大夫則遵也故鄭云遵者諸公大夫也明此經不言遵者亦卿大夫可知

公如大夫入主人降賓介降衆賓皆降復初位主人迎揖讓升公升如賓禮辭一席

使一人去之 ○如音若出註去起呂反下同 如讀若今之若主人迎之於門內也辭一席謙自同於大夫

疏 公如至去之○釋曰

此據諸公大夫入賓介與衆賓皆避之降復西階下東面位○註如讀至大夫○釋曰鄭曰如讀若今之若者前無大夫入南以大夫與主人為禮是其當公則非當故鄭讀如若今之若謂大夫之於公更無異禮矣云主人迎於門內者以經公如大夫主人不言出故知迎於門內也云辭一席謙自同於大夫者大夫再重公三重故辭去

大夫則如介禮有諸公則辭

萬曆二十一年刊

儀禮注疏卷四

四三

加席委于席端主人不徹也無諸公則大夫辭加席主人對レ去レ加席註加席上席也大夫席再重疏大夫至加

席○釋曰云大夫則如介禮者以其公如賓故大夫則如介禮主人迎賓賓厭介此公與大夫同入公亦厭大夫故云大夫如介禮云有諸公則辭加席委於席端主人不徹者大夫再重是其正大夫以公在故謙委加席於席端主人不徹也○註加席至再重○釋曰云加席上席也者以其再重三重席皆一種故云上廣也記云蒲筵緇布純明無異也以其鄉大夫賢者公與大夫來觀禮而已故俱加重數更無異席也公食大夫禮異國之客有別席是以公食大夫云幸夫設筵加席几又記云司宮具几與蒲筵常緇布純加筵席尋又上註云謂三命大夫也孤為賓則莞筵紛純加葉席畫純是與當國之大夫異也燕禮云司宮筵賓于戶西東上無加席也者以其燕祕故也大射云司宮設賓席于戶西南面有加席與公侯同

者以其大射辨尊卑故也明日賓服鄉服以拜賜註拜賜謝恩惠鄉服昨日與鄉大夫飲酒之朝服也而言朝服未服

以朝也今文曰賓服鄉服○朝直遙疏註拜賜至鄉反下皆同疏服○釋曰鄭

知鄉服是朝服者下記云朝服而謀賓介是也此賓言鄉服其鄉射賓言朝服不同者案鄉射記云大夫與則以公士為賓謂在朝着朝服是其常此賓是鄉人子弟未仕雖着朝服仍以鄉服言之故鄭云不言朝服未服主人如賓服以拜辱註拜賓復自屈辱也以朝也

鄉射禮曰賓朝服以拜賜于門外主人不見如賓服遂從之拜辱於門外乃退○復扶疏註拜賓至乃退又反疏○釋曰引鄉射

者於此文不具故引以為證明彼此主人釋服註釋賓主皆不相見造門外拜謝而已

朝服更服玄端也古文釋作舍

疏主人釋服○釋曰自此已下至鄉樂

唯所欲論後日息司正徵唯所欲更行飲酒之禮○

註釋朝至作舍○釋曰言釋朝服更服玄端也者以

其昨日正行賓舉飲酒之禮相尊也

敬故朝服此乃燕私輕故玄端也

也勞賜昨日贊執事者獨云司正司正庭長也○勞

力報

反長丁**疏****註**息勞至長也○釋曰鄭云勞賜昨日贊

文反**疏**執事者者案下記云主人之贊者西面北

上不與鄭註云主人之屬佐助主人禮事徹幕沃盥

設薦俎者與及也不及謂不獻酒明此時勞可知今

獨言司正司正是**無介****註**勞禮略也司正為賓

庭長故獨言之也

禮至為賓○釋曰此勞時司正為賓

當立介以輔賓無介者勞禮略故也

市買若因所有可也不殺則無俎

疏**註**市買至無俎

○釋曰市買無

正文鄭以意言之云不殺則無俎者其殺

則俎以盛骨體既言不殺故知無俎也

薦脯醢**註**

羞同也**疏****註**羞同也○釋曰以其脯醢與正

羞同也

有**註**在有何物**疏****註**在有何物○釋曰羞謂上文正

羞唯所有也云在有何物

何物者雜物皆是也

徵唯所欲**註**徵召也

疏**註**徵召也

曰昨日正行飲酒不得喚親友故今禮

以告于先生

君子可也**註**告請也先生不以筋力為禮於是可以

來君子國中有盛德者可者召不召唯所欲○筋居

懃反

疏**註**告請至所欲○釋曰案曲禮云老者不以筋力

為禮此先生老人教學者故云先生不以筋力為

禮於是可以來也云君子國中有盛德者者此君子

即曲禮博聞強識敦善行而不殆謂之君子也又玉

藻云居士錦帶鄭云居士道藝處士亦一也云可者
召不召唯唯所欲者上文云徵唯所欲上下相成解也
賓介不與音預與音預禮瀆則變古文與為預疏禮瀆
至為預

○釋曰賓介昨日正行禮今又召之則是數
數則瀆瀆則不敬故云禮瀆則褻是以不與
鄉樂唯
欲註鄉樂周南召南六篇之中唯所欲作不從次也
不歌鹿鳴魚麗者辟國君也疏鄉樂至君也○釋

者上註以二南為鄉大夫之樂小雅為諸侯之樂故
知二南也但鄉燕同樂上正行飲酒歌小雅今燕不
歌鹿鳴魚麗
是避國君也

記鄉朝服而謀賓介皆使能不宿戒註鄉鄉人謂鄉
大夫也朝服冠玄端緇帶素鞞白履今郡國行鄉飲

酒之禮玄冠而衣皮弁服與禮異再戒為宿戒禮將
有事先戒而復宿戒○鞞音異疏記鄉至宿戒○釋

與先生謀賓介不云服衣不云使能及不宿戒之事
故記之也○鄉人至宿戒○釋曰鄉鄉人謂鄉大
夫者以鄉大夫為主人故知鄉大夫知朝服冠玄端

緇帶素鞞白履者玄端即朝服之衣裳又與鞞同色
履亦同裳色故知義然也云再戒為宿戒禮將有事
先戒而又宿戒者此即士冠先戒宿及宿是也此直

戒而不宿
與冠禮異
蒲筵緇布純註純之閏反
筵席也純緣
也○緣以疏釋曰公食記云蒲筵常緇布純此不
言常文不具也俗尋曰常丈六尺也尊

綌冕賓至徹之註綌葛也冕覆尊巾
其牲狗也註狗
取擇人註亭于堂東北註祖陽氣之所始也陽

氣主養易曰天地養萬物聖人養賢以及萬民疏祖

陽至萬民○釋曰此據鄉飲酒義而言以正月三陽

生之月萬物出地盛於東南故云祖陽氣之所始也

引易頤彖辭者義取養獻用爵其他用罋○罋之

賢能而賓舉之事也爵尊不褻用之○釋曰案上獻

及旅酬之等皆用三升之罋以獻為初相敬故用爵

以酬之等皆用為相勸故用罋是以鄭云爵尊不褻

用之也薦脯五挺橫祭于其上出自左房○挺大頰反

也挺猶臠也鄉射禮曰祭半臠臠長尺有二寸在東

陽也陽主養房饌陳處也冠禮之饌脯醢南上曲禮

曰以脯脩置者左胸右末○臠音職疏註插濟至右

胸其于反疏末○釋曰此

橫祭于其上者於脯為橫於人為縮其挺有五通祭

者六故鄉射記云薦脯用邊五臠祭半臠橫于上臠

長尺二寸則祭半臠者長六寸此脯不言長短者記

文不頁也云冠禮之饌脯醢南上者欲見此房中之

饌亦南上也引曲禮者欲見此脯與曲禮脯羞雖狗

挺有異其設之皆橫於人前鄭彼註云屈中曰胸以

左手案之右手俎由東壁自西階升○亨狗既孰載之

手擘之便疏亨狗至東方○釋曰亨狗於東方

俎饌於東方疏孰乃載之於俎饌陳於東壁既饌於

萬曆二十一年刊

儀禮言

卷四

上骨有貴賤凡前貴後賤離猶榘也。膝理也。進理謂

前其本也。今文胙作胙。○胙戶定反。膾乃報反。膊劉

音純。榘苦圭反。胙古白反。

疏 凡牲至作胙。○釋曰：此序體。賓用肩，主人用臂。

故此闕焉。是以鄉射記云：賓俎脊脅，肩肺，主人俎脊

脅，臂肺。註云：賓俎用肩，主人用臂，尊賓也。若有尊者

則俎其餘體是膾，膾為大夫明矣。大夫雖尊，不奪賓

主正禮，故用體卑於主人與賓而尊於介也。或有介

卻胙，胙不言者，欲見用體無常。若有一大夫，即介用

胙，若有一大夫，則介用胙，故胙胙兩見，亦是也。云後

胙者，據祭祀歸俎之禮。此據飲酒主人之禮。引之者

取一邊骨有貴賤之義，以其賓用**以爵拜者不徒作**

肩，主人用臂，介用胙，前貴於後也。○**以爵拜者不徒作**

作起也。言拜既爵者不徒起，起必酢主人。○**疏** 註作

主人。○釋曰：經直云以爵拜者不徒作，鄭知拜既爵

者不徒起，起必酢主人者，以其拜受爵者有不樂，主

人灋，故上經衆賓之長一人受爵而不酢。○**坐卒爵者**

主八，故此是拜既爵起必酢主人者也。○**拜既爵者不拜既爵**

相錯，唯工不從此禮。○殺所**疏** 註降殺至此禮。○釋

使立卒爵，唯坐卒爵不拜。既爵與立，凡奠者於左。○**疏**

卒爵者同，故云唯工不從此禮也。○**凡奠者於左**

不飲者不欲其妨。○**疏** 註不飲至其妨。○釋曰：奠於左

薦，右客不盡，主人之歡，奠之。○**將舉於右** 便也。○**疏**

於左，是不欲其妨。後奠爵也。○**將舉於右** 便也。○**疏**

也。○釋曰：謂若上文一人舉，禪為旅酬，使二人舉，禪

為無筭爵，始皆奠於右，是其將舉者於右，以右手與

之便。○**衆賓之長一人辭洗如賓禮** 於三人之中復

也。○**衆賓之長一人辭洗如賓禮** 於三人之中復

也。○**衆賓之長一人辭洗如賓禮** 於三人之中復

差有尊者餘二人雖為之洗不敢辭其下不洗

疏於

三至不洗○釋曰此記上主人獻眾賓時主人揖升坐取爵于西楹下降洗爵眾賓長一人降亦進東向

辭洗如賓禮是於三人之中復差尊者得辭洗餘二人雖為之洗不敢辭也云其下不洗者謂其堂下立者不為之洗

立者東面北上若有北面者則東上

賢者眾寡無常也或統於堂或統於門

疏賢者至於門○釋

曰此謂堂下立者鄉人賢者或多或少若少則東面北上統於堂也若多東面立不盡即門西北面東上

樂正與立者皆薦以齒

尊樂正同於賓黨不言飲而言薦以明飲也既飲皆

薦於其位樂正位西階東北面

疏謂其至北面○釋曰云謂其飲之

次也者謂樂正與立者以齒受旅是飲之次也云薦者以先飲乃薦依飲之次而薦之故明飲也必知飲

薦相將者案上經云眾賓徧有脯醢鄭註云亦每獻薦於其位位在下此言樂正與立者皆薦以齒明受

獻乃薦於眾賓存下者同也

凡舉爵三作而不徒爵

大夫獻工皆有薦

人舉解之後未樂作之前以助主人樂

賢若樂作之後後樂賢者故不入也

爵于上篚既獻奠于下篚

獻大夫亦然上篚三爵

主人獻賓時云取爵於篚降洗獻賓受酢主人奠爵于序端酬賓訖又取爵於東序端以獻介受酢訖奠

爵于西楹南降三拜衆賓訖揖升取爵於西楹下獻
堂上堂下衆賓訖主人以爵降奠于篚是篚上篚一
爵也此記又云獻工於笙取爵于上篚既獻奠于下
篚是上篚二爵也又鄉射禮獻大夫云主人揖讓以
大夫升拜至大夫答拜主人以爵降洗獻
大夫此篇亦有大夫故知上篚有三爵也
其笙則獻
諸西階上謂主人拜送爵也於工拜于阼階上者

以其坐於西階東也古文無上

疏謂主至無上○釋曰上經主人獻

笙於西階上此記人又言之者為拜送爵而言也故
鄭云主人拜送爵也云於工拜于阼階上者以其坐
於西階東也者以工坐於西階東主人不得西階上
拜送爵故也此笙在西階獻於西階上嫌亦阼階拜
送故此磬階間縮雷北面鼓之○縮所六反縮從
明之也雷以東西為從鼓猶擊也大夫而特縣方賓卿人

之賢者從十一禮也射則磬在東音文感○從子

音文感疏縮從至為感○釋曰鄭知此是諸侯之

子六反鄉大夫者案春官小胥掌樂縣之馮而云

凡縣鐘磬半為堵全為肆鄭註云鐘磬者縮縣二八

十六枚而在一虞謂之堵鐘一堵磬一堵謂之肆半

之者謂諸侯之卿大夫士也諸侯之卿大夫半天子

之卿大夫西縣鐘東縣磬今諸侯卿大夫合鐘磬俱

有今直云磬是以鄭云大夫而特縣方賓鄉人之賢

者從士禮也云射則磬在東者據鄉射而言避射位

故在東與兩主人介凡升席自北方降自南方南

南上升由下降由上由便

疏案曲禮云席南至由便○釋曰

以西方為上東鄉西鄉以南方為上鄭註云坐在陽

則上左在陰則上右是以主人與介席南方為上故

升由下降由上者便也若然席坐司正既舉解而薦

諸其位註

司正主人之屬也。無獻因其舉解而薦之。

疏 註司正至薦之。○釋曰案下文云主人之贊者西面北上。不與無筭爵然後與。是其無獻也。故因舉

解薦諸凡旅不洗註敬禮殺也。○釋曰案上二人舉解

皆為旅始不可不自潔故洗自此以後旅酬皆不洗故云凡旅不洗也。不洗者不祭註

不其潔也。○既旅士不入註後正禮也。既旅則將燕

矣。**疏** 註後正至燕矣。○釋曰旅謂旅酬所酬獻皆拜送拜受故云正禮既旅之後無筭爵行燕飲之

灑非正禮故士不入。後正禮故也。徹俎賓介尊者之俎受者以降遂

出授從者註○從才註送之。**疏** 釋曰以上文正經賓介尊者之俎直云降自西

階無出之文故記之受之必主人之俎以東註藏於

東券。**疏** 註藏於東方。○釋曰以上文注云主人授弟

之子俎弟子以降自西階不言以東故註人辨

之云藏於東方者以其主人故云藏之。樂正命奏咳賓出至于階咳作

疏 釋曰咳謂咳夏請篇名命擊鼓者賓若有諸公則

大夫於主人之北西面註其西面者北上統於公

疏 註其西至於公。○釋曰若無諸公則大夫南面西上統於適也。主人之贊者西面北

上不與註贊佐也。主人之屬佐助主人禮事

徹罪沃盥設薦俎者西面北上統於堂也。適及也。不

反謂不獻酒。**疏** 註贊佐至獻酒。○釋曰云西面北上

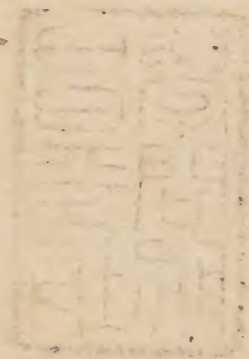
無筭爵然後與註燕乃及之。**疏** 註燕乃及之。○釋曰

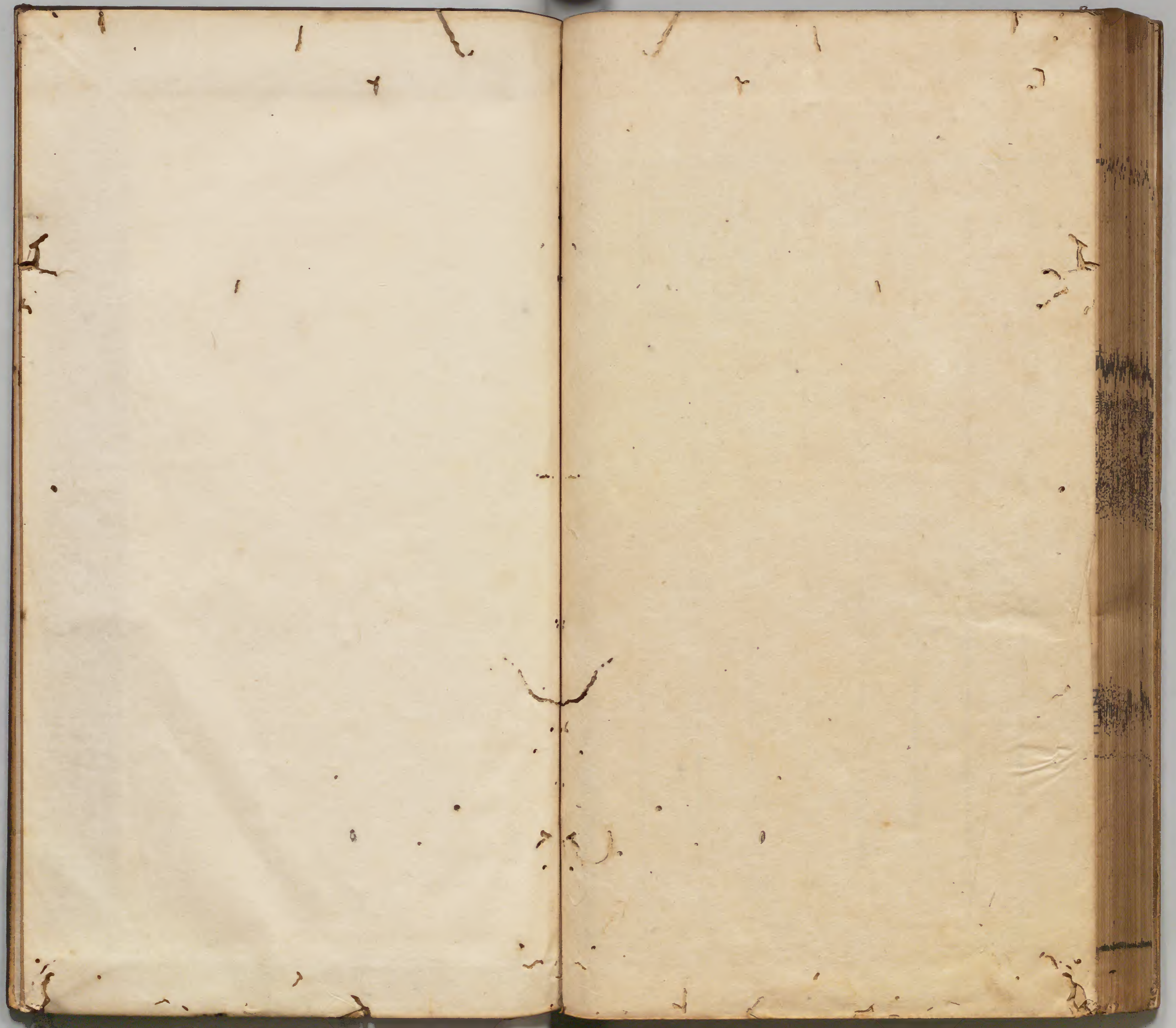
人所敬故無筭
爵乃得酒也

儀禮註疏卷第四

經
問
所

儀禮註疏卷第四





5
10
5

