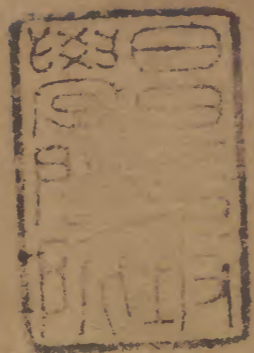


欽定學政全書

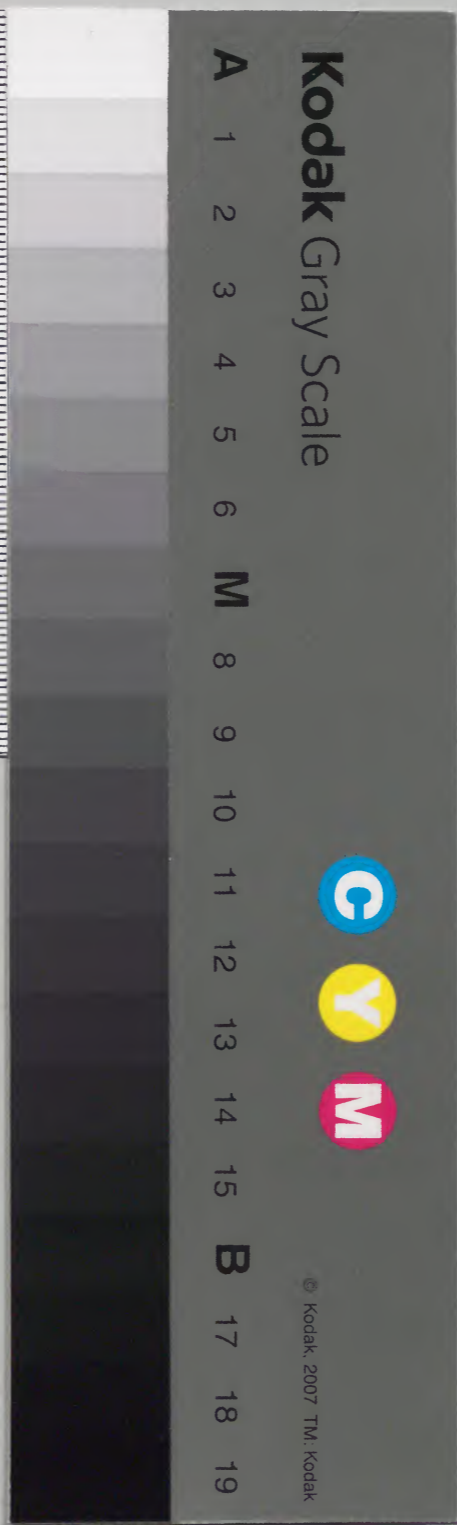
四十二之九



			五	漢
			一	書
一	一	四	七	門
二	九	四		
冊	架	函	號	類

庫文閣內			
二	五		漢
九	一		
二	一	七	書
四	二	四	
架	冊	號	類

內閣文庫	
番號	漢 5174
冊數	12 (7)
函號	296 111



欽定學政全書卷四十二

學額總例

淺草文庫

順治四年定。直隸各省儒學視人文多寡分大中小學取進童生。大學四十名中學三十名小學二十名。

又定直省各學廩膳生員。府學四十名州學三十名縣學二十名。衛學十名。增廣生員名數同。

順治十五年題准。直省取進童生。大府二十名。大州縣十五名。小學四五名。

康熙九年題准各直省取進童生。大府州縣仍舊。中學十二名。小學或八名。或七名。

雍正二年奉

上諭我

聖祖仁皇帝壽考作人。六十年來。山陬海澨。莫不家絃戶誦。直省應試童子。人多額少。有垂老不獲一衿者。其令督撫學政。會覈人文最盛之州縣。題請小學改為中學。中學改為大學。大學照府學額取錄。督撫務宜秉公詳查。不得徇私冒濫。議准之例。分載各省。

雍正三年議准各省新改直隸州。及該州所轄之縣。取進童生。無庸撥入府學。其從前撥入者。不必令其改歸。

欽定學政全書卷四十三

八旗學額

八旗滿洲蒙古額進六十名。廩生六十名。增生六十名。一年二貢。漢軍額進三十名。廩生三十名。增生三十名。一年一貢。

盛京滿洲蒙古額進十一名。廩生六名。增生六名。三年一貢。漢軍額進八名。廩生三名。增生三名。五年一貢。

順治八年題准。滿洲蒙古漢軍子弟歸順天府考

試取進童生。滿洲百二十名。蒙古六十名。漢軍百二十名。

順治九年題准。漢軍廩增各設二十名。不拘旗分。聽學院考取。歸併順天府學。每歲出貢二名。其廩生均有圈撥地畝。不給廩餼。

順治十三年題准。減定童生入學名數。滿洲八十名。蒙古四十名。漢軍一百名。

康熙九年題准。八旗滿洲蒙古取進童生四十名。漢軍四十名。

康熙十年議准。滿洲蒙古既作漢文。一體考試。照漢軍例設廩增各二十名。每年出貢二名。

又議准。入旗新舊生員。通行選拔。滿洲蒙古二名。漢軍二名。入監肄業。

康熙十二年題准

盛京八旗子弟。通習漢文者。與民童同試漢文。滿洲蒙古編滿字號。取進三名。漢軍編合字號。取進二名。

康熙二十六年遵。

旨議定。滿洲蒙古照舊例取進童生四十名。漢軍減二十名。

盛京八旗滿洲蒙古照舊例取進三名。漢軍減去一名。取進一名。

康熙二十八年議准。滿洲蒙古設廩生增生各二十名。每年出貢二名。漢軍設廩增各十名。每年出貢一名。

康熙三十年議准。奉天滿洲蒙古考取童生增三名。共六名。漢軍增二名。共三名。

康熙三十三年題准。八旗滿洲蒙古原取進童生四十名。今將上三旗內府滿洲佐領。內管領。及五旗王公府屬滿洲佐領子弟。歸併八旗滿洲蒙古考試。應量增二十名。共取進六十名。漢軍原取二十名。今將上三旗內府旗鼓佐領。及五旗王公府屬旗鼓佐領子弟。歸併八旗漢軍考試。應量增十名。共取進三十名。

康熙三十四年題准。

盛京考試。今增八旗內府佐領子弟。滿洲蒙古原取

童生六名。再增四名。共十名。漢軍原取三名。再增二名。共五名。

康熙三十六年題准。

盛京內府佐領子弟。嗣後停其考取生員。其三十四年所增滿洲蒙古生員四名。漢軍生員二名額數。悉行裁去。

康熙四十九年議准。奉天文風日盛。各學廩增俱著加廣。除府學廩增十名。不必加外。滿洲原設廩增一名。各加三名。漢軍原設廩增一名。各加一名。

康熙五十五年議准。奉天合字號童生。額進三名。今漢軍人數漸多。又

福陵

昭陵千丁子弟。准與漢軍一體考試。應將漢軍取進之額。量增一名。

雍正元年題准。

盛京內府佐領下子弟。仍准同滿洲蒙古漢軍考試。應照康熙三十四年加額例。滿洲蒙古共取十名。漢軍共取五名。合康熙五十五年所增千丁子弟

一名。共取六名。

雍正二年議准。

盛京八旗考試。舊例滿號入學六名。其廩增額各四

名。合號入學四名。其廩增額各二名。今添入

內府佐領下子弟考試。滿合二號童生。既經加額取

進。其廩增額亦著照二名取一之例。將滿號各加

二名。共六名。合號各加一名。共三名。

又議准。奉天府學。滿字號額設廩生六名。五年一

貢。計三十年方能出貢。實為淹滯。改令三年一貢。

又議准。八旗童生入學額數。倍於外府州縣。而廩

增額數獨少。宜為酌加。滿洲蒙古廩增。原額各二

十名。今加四十名。定為六十名。漢軍廩增。原額各

十名。今加二十名。定為三十名。

又議准。奉天人文日盛。滿字號。於額取十名外。再

加一名。共取十一名。合字號。於額取六名外。再加

二名。共取八名。

欽定學政全書卷四十四

奉天學額

奉天府學額進十三名。

內承德縣額進七名。其六名統於府屬各州縣從公

撥。廩生十名。增生十名。二年一貢。遼陽州學海城

縣學各額進五名。廩生七名。增生七名。二年一貢。

蓋平縣學額進三名。廩生二名。增生二名。五年一

貢。鐵嶺縣學開原縣學各額進二名。廩生二名。增

生二名。五年一貢。復州學額進五名。廩生五名。增

生五名。三年一貢。寧海縣學額進四名。廩生二名。

增生二名。五年一貢。吉林學額進四名。廩生二名。增生二名。五年一貢。錦州府學額進九名。廩生七名。增生七名。二年一貢。錦縣學額進七名。廩生十名。增生十名。二年一貢。寧遠州學額進五名。廩生七名。增生七名。二年一貢。廣寧縣學額進三名。廩生三名。增生三名。五年一貢。義州學額進四名。廩生二名。增生二名。五年一貢。

順治初。遼東十五學。寄設永平府。置三教官統之。於都司學設教官一員。兼管自在瀋陽鐵嶺開原四學。於寧遠學設教官一員。兼管前屯錦州義州右屯四學。於廣寧學設教官一員。兼管永寧蓋州海州定遼右衛四學。其都司廣寧昭府學例。設廩生各四十名。自在州昭州學例。設廩生三十名。其餘十二學。照縣學例。設廩生二十名。諸生俱就順天府考試。

順治五年。改設遼學。置教官一員。設廩額八十名。每年出貢三名。其十五學名色俱裁。諸生均就順

天府考試。

順治十年題准。各處生童。願赴遼東入籍應試者。由本地方官起文赴部。送至遼東墾田附籍。

順治十一年題准。遼陽設立儒學。其永平府遼生。俱歸遼學肄業。

順治十三年題准。遼陽府照外府大學例。取進童生四十名。遼海二縣。各取十二名。

又題准。諸生現住遼陽者。在遼陽府學肄業。其願寄直隸永平府學者。仍留永學。願還遼地者。聽令

學臣察取諸生互結。係真遼籍。方准寄永學。其永平寄學廩額八十名內。分四十名歸遼陽府學。至永平寄學。每案仍許進四十名。亦取遼生保結。真遼籍者。方許與考。遼海二縣。每學先設廩生五名。俟人才漸充。仍照縣學例。每縣設廩額二十名。永平寄學。遼陽府學。每年各貢一名。遼海二縣學。二年各貢一名。

順治十四年題准。直省俊秀。願充遼生者。許全家移住。令遼陽知府收入版籍。一體考試。

康熙四年題准奉天府取進童生。承德錦縣各七名。遼陽寧遠海城各五名。蓋平鐵嶺廣寧各二名。錦州府學四名。俟人文漸充。照直省大中小學定數再議。

康熙五年題准遼生寄籍山東者。俱歸併山東各學考試。寄籍永平者。歸併永平府學考試。其山東永平寄籍遼生。并夾字號名色。俱行除去。

康熙九年題准奉天府府州縣學各設廩生一名。五年一貢。

康熙二十四年議准錦州府錦縣寧遠州三學每學增設廩生五名。二年一貢。廣寧縣增設廩生二名。五年一貢。增生各照廩生名數。

康熙四十年議准錦縣學向設廩增各五名。應照承德縣例。各加五名。廣寧縣學向設二名。加一名。錦州府寧遠州遼陽海城三縣各學向各設五名。均加二名。蓋平鐵嶺開原三縣學向設一名。各加一名。

雍正二年議准錦州府學原額四名。除照大學額

額取七名。應加三名外。再加二名。共額取九名。奉天府學。除將承德縣額取七名。照例撥入外。再加五名。共額取十二名。均於府屬縣內從公取撥。雍正五年議准。奉天府學民籍生員。額設廩生十名。一年一貢。未免太速。嗣後照錦州府錦縣。寧遠。遼陽等學之例。二年一貢。

雍正十二年議准。奉天復州。既設立學正一員。其從前進入蓋平縣文武生員。俱應改歸本州。以便該學正就近訓迪。進學額數。應照小學之例。取進童生八名。額設廩增各五名。三年一貢。錦州新設縣治。添設教諭一員。取進童生四名。額設廩增各二名。五年一貢。又永吉州。長寧縣。皆隸奉天府學。但永吉去府八百餘里。長寧更遠。應於永吉州添設學正一員。將永吉州從前撥入府學生員。撥回州學。就近考課。長寧縣生員。不過數名。毋庸另設教職。應歸永吉州學正帶管。廩增額數。俟人文漸盛之日。再議。其永吉長寧兩學童生。仍照原撥入府學之額數取進。又新設四州縣學。從前撥入奉

天府學及蓋平錦縣廣寧各縣學之文武生員俱令改歸本州縣學。其已補之廩增亦令一併改歸。雍正十三年議准奉天府永吉州學額設廩增各一名。五年一貢。准於設學之年起算。

乾隆二年議准奉天長寧縣裁歸永吉州。應將長寧縣原取進童生二名入於永吉州額內。共取進四名。

乾隆十二年議准裁永吉州改為吉林理事同知。其文武生童即歸理事同知管轄。入學及廩增額數併出貢年分均照舊例。

乾隆三十六年議准奉天復州學額自雍正十二年為始。照小學例取進入名。而蓋平廣寧二縣學各取進二名。係康熙四年題定之額。今復州應試僅三十餘人。蓋平廣寧二縣應試自三十餘人至五十餘人不等。各學額數未昭平允。應將復州原額八名。照遼陽寧遠二州之例改為五名。即以復州所減三名撥增蓋平廣寧各一名。仍餘一名歸入奉天府學。令該府承于府屬州縣內秉公撥取。

武童亦照此例辦理。再復州原設額廩增各五名。較之遼陽寧遠二州尚少二名。應仍其舊。

欽定學政全書卷四十五

直隸學額

順天府學額進二十五名。合大興縣額進二十五名。宛平縣額進二十五名。二縣額進歸府學。共額進七十

五名。廩生八十名。增生八十名。一年二貢。良鄉縣學。永清縣學。東安縣學。香河縣學。順義縣學。密雲縣學。三河縣學。各額進十五名。廩生二十名。增生二十名。二年一貢。固安縣學。大城縣學。武清縣學。各額進十八名。廩生二十名。增生二十名。二年一

貢涿州學。霸州學。薊州學。各額進十八名。廩生三十名。增生三十名。三年兩貢。文安縣學。額進二十三名。廩生二十名。增生二十名。二年一貢。房山縣學。保定縣學。密雲衛學。懷柔縣學。本谷縣學。各額進十名。廩生二十名。增生二十名。二年一貢。昌平州學。額進十五名。廩生三十名。增生三十名。三年兩貢。通州學。額進二十三名。廩生三十名。增生三十名。三年兩貢。寶坻縣學。額進十二名。廩生二十名。增生二十名。二年一貢。寧河縣學。額進十一名。廩生二十名。增生二十名。二年一貢。

永平府學。額進二十三名。廩生四十名。增生四十名。一年一貢。盧龍縣學。遷安縣學。昌黎縣學。樂亭縣學。撫寧縣學。各額進十八名。廩生二十名。增生二十名。二年一貢。灤州學。額進十八名。廩生三十名。增生三十名。三年兩貢。臨榆縣學。額進十五名。廩生二十名。增生二十名。二年一貢。保定府學。額進二十三名。廩生四十名。增生四十名。一年一貢。清苑縣學。高陽縣學。各額進二十三

名廩生二十名。增生二十名。二年一貢。滿城縣學。
定興縣學。唐縣學。完縣學。容城縣學。各額進十五
名。廩生二十名。增生二十名。二年一貢。安肅縣學。
額進十九名。廩生二十名。增生二十名。二年一貢。
新城縣學。博野縣學。雄縣學。新安縣學。各額進十
八名。廩生二十名。增生二十名。二年一貢。蠡縣學。
額進二十六名。廩生二十名。增生二十名。二年一
貢。祁州學。額進二十一名。廩生三十名。增生三十
名。三年兩貢。束鹿縣學。額進二十一名。廩生二十

名。增生二十名。二年一貢。安州學。額進十八名。廩
生三十名。增生三十名。三年兩貢。望都縣學。額進
十名。廩生二十名。增生二十名。二年一貢。
河間府學。額進二十名。廩生四十名。增生四十名。
一年一貢。河間縣學。額進二十三名。廩生二十名。
增生二十名。二年一貢。獻縣學。阜城縣學。交河縣
學。寧津縣學。吳橋縣學。東光縣學。故城縣學。各額
進十八名。廩生二十名。增生二十名。二年一貢。任
邱縣學。額進二十五名。廩生二十名。增生二十名。

二年一貢。肅寧縣學額進十五名。廩生二十名。增生二十名。二年一貢。景州學額進二十三名。廩生三十名。增生三十名。三年兩貢。

天津府學額進二十名。廩生四十名。增生四十名。一年一貢。天津縣學。靜海縣學。鹽山縣學。各額進

十八名。廩生二十名。增生二十名。二年一貢。青縣學額進十五名。廩生三十名。增生三十名。內裁併興濟縣

廩增各十名。二年一貢。滄州學額進十八名。廩生三十名。增生三十名。三年兩貢。南皮縣學。慶雲縣學。各

額進十五名。廩生二十名。增生二十名。二年一貢。正定府學額進二十一名。廩生四十名。增生四十

名。一年一貢。正定縣學。獲鹿縣學。各額進十八名。廩生二十名。增生二十名。二年一貢。井陘縣學。欒

城縣學。行唐縣學。靈壽縣學。平山縣學。元氏縣學。贊皇縣學。無極縣學。藁城縣學。新樂縣學。各額進

十五名。廩生二十名。增生二十名。二年一貢。晉州學額進十八名。廩生三十名。增生三十名。三年兩

貢。阜平縣學。額進十名。廩生二十名。增生二十名。

二年一貢。

順德府學額進二十五名廩生四十名增生四十名。一年一貢。邢臺縣學南和縣學各額進十八名。

廩生二十名增生二十名。二年一貢。沙河縣學平鄉縣學鉅鹿縣學廣宗縣學唐山縣學內邱縣學任縣學各額進十五名廩生二十名增生二十名。

二年一貢。

廣平府學額進二十三名廩生四十名增生四十名。一年一貢。永年縣學曲周縣學肥鄉縣學鷄澤

縣學成安縣學清河縣學各額進十八名廩生二十名增生二十名。二年一貢。廣平縣學邯鄲縣學威縣學各額進十五名廩生二十名增生二十名。二年一貢。磁州學額進十八名廩生三十名增生三十名。三年兩貢。

大名府學額進二十三名廩生四十名增生四十名。一年一貢。大名縣學額進十七名廩生二十名增生二十名。二年一貢。元城縣學額進二十一名廩生二十名增生二十名。二年一貢。大名縣鄉學

額進十六名。廩生二十名。增生二十名。二年一貢。
南樂縣學。額進十八名。廩生二十名。增生二十名。
二年一貢。清豐縣學。東明縣學。長垣縣學。各額進
二十三名。廩生二十名。增生二十名。二年一貢。開
州學。額進二十三名。廩生三十名。增生三十名。三
年兩貢。

宜化府學。額進二十三名。廩生四十名。增生四十
名。一年一貢。宜化縣學。萬全縣學。懷安縣學。各額
進十八名。廩生二十名。增生二十名。二年一貢。赤
城縣學。龍門縣學。各額進十名。廩生二十名。增生
二十名。二年一貢。懷來縣學。西寧縣學。各額進十
五名。廩生二十名。增生二十名。二年一貢。蔚州學。
延慶州學。保安州學。各額進十八名。廩生三十名。
增生三十名。三年兩貢。蔚州鄉學。額進十八名。廩
生二十名。增生二十名。二年一貢。延慶州鄉學。額
進十名。廩生二十名。增生二十名。二年一貢。

冀州學。額進二十六名。廩生三十名。增生三十名。
三年兩貢。南宮縣學。棗強縣學。各額進二十三名。

廩生二十名。增生二十名。二年一貢。新河縣學。額進十五名。廩生二十名。增生二十名。二年一貢。武邑縣學。衡水縣學。各額進十八名。廩生二十名。增生二十名。二年一貢。

趙州學。額進二十一名。廩增各三十名。三年兩貢。栢鄉縣學。高邑縣學。各額進十五名。廩增各二十名。二年一貢。隆平縣學。寧晉縣學。各額進十八名。廩增各二十名。二年一貢。臨城縣學。額進十名。廩增各二十名。二年一貢。

深州學。額進二十名。廩增各三十名。三年兩貢。武強縣學。額進十五名。廩增各二十名。二年一貢。饒陽縣學。安平縣學。各額進十八名。廩增各二十名。二年一貢。

定州學。額進二十五名。廩增各三十名。三年兩貢。曲陽縣學。深澤縣學。各額進十五名。廩增各二十名。二年一貢。

易州學。額進十八名。廩增各三十名。三年兩貢。涿水縣學。廣昌縣學。各額進十名。廩增各二十名。二

年一貢。

遵化州學額進十八名。廩增各三十名。三年兩貢。

玉田縣學額進十八名。廩增各二十名。二年一貢。

豐潤縣學額進二十三名。廩增各二十名。二年一

貢。

熱河道學額進十六名。

內熱河一廳取進四名。廩其餘六廳各取進二名。

增各十六名。三年一貢。

順治十六年議准。順天府取進童生二十五名。宛

平大興二縣各二十名。

又題准。直隸山海宣府各衛學邊遠無可歸併。仍

准照舊。其懷來永寧二衛學歸延慶州保安衛學。

歸保安州。龍門所學歸開平州。昌平衛學歸昌平

州。嗣後童生應試取州縣官印結。廩生保結不必

另立衛冊。凡各衛學歸併府州縣者俱照此例。

康熙二十六年議准。直隸懷來永寧保安三衛仍

各取進童生八名。其廩增及出貢亦照各縣例。至

三衛學務仍令保安州學延慶州學兼攝。

康熙三十三年議准。宣化府學取進童生酌增二

名。宣化。懷安。二縣。照大學取十五名。懷來。萬全。蔚。三學。照中學取十二名。西寧。龍門。赤城。三縣。照小學取八名。其補廩出貢。俱照例行。

康熙五十四年議准。直隸入學額數。除順天府學。大興。宛平。縣學。名數與江浙同。無庸加增外。其餘府學。原額二十名。今增三名。共二十三名。州縣衛大學。原十五名。今增三名。共十八名。中學。原十二名。今增三名。共十五名。小學。原八名。今增二名。共十名。

雍正二年遵

旨題准。直隸順天府。大興。宛平。二縣。照三大學例。各取進二十五名。通。景。冀。定。開。五州。文。安。寶。坻。豐。潤。蠡。高。陽。河間。任。邱。南。宮。棗。強。清。豐。滑。東。明。長。垣。十三縣。向係大學。今照府學額。各取進二十三名。薊。祁。安。三州。盧。龍。遷。安。昌。黎。樂。亭。博。野。新。安。獻。阜。城。靜。海。寧。津。萬。全。蔚。衡。水。安。平。鷄。澤。成。安。清。河。魏。南。樂。內。黃。二十縣。及天津衛。改爲大學。各取進十八名。香。河。順。義。深。澤。青。西。寧。靈。壽。行。唐。贊。皇。新。河。局。邑。無。

極。新樂。曲陽。廣宗。唐山。內邱。十六縣改爲中學。各取進十五名。

雍正十年議准。直隸新升之天津府。應照府學例。取進童生二十名。於所屬州縣內考取撥入。設廩增各四十名。俟十二年後。照例一年一貢。

又議准河間府學。既將商竈二籍。改歸天津。其取進文章。未便仍照二十三名之例。但裁去商竈之數。止存八名。未免太少。應照各府學例。取進二十名。其武童。除商竈二籍。改歸天津十三名外。應取

進二十二名。又寶坻縣原取進文生二十三名。武生二十名。今分設寧河縣。寶坻取文章十二名。寧河十一名。寶坻取武童十二名。寧河八名。寶坻廩增。仍照舊額。增設寧河學廩。增各二十名。俟十二年後。照例兩年一貢。其現在二縣文武生員。應查明居址。按籍分撥。又天津縣取進童生。仍照設州時舊額。文十八名。武十五名。廩增額數。應照縣學例。各二十名。兩年一貢。將原設州學廩。增各二十名。酌留二十名於縣學。餘撥入天津府學。

雍正十二年奉

上諭。畿輔爲天下首善之地。是以各府州縣童生入學之數。曾加恩增廣。惟宣化府屬之蔚州。從前原隸山西。廣平府屬之磁州。從前原隸河南。及改歸直隸。其入學仍照晉豫原額。又新從山西改歸易州之廣昌縣。雖係山邑。而入學之數。尚不及直隸之小縣。此兩州一縣。均當酌議加增。著禮部定議具奏。遵

旨議准。蔚州磁州照直隸大州縣學。取進童生十八名。廣昌縣照直隸小縣學額。取進童生十名。

又覆准。直隸保定正定二府。分設易定冀趙深五州。其童生入學額數。保定府學。量減三名。以一歸易。一歸定。正定府學。量減九名。以三歸冀。三歸趙。二歸深。一歸定。均於各州及所屬縣內取撥。奉旨。升改直隸各州。入學額數。照例增設。其保定正定府學。仍照原額取進。不必裁減。

乾隆三年議准。熱河地處口外。於雍正十一年內。議准。設立承德州。彼時因居民誦讀無多。是以未經建立學校。今該州遵立義學。延師訓課。子弟奮

志讀書。現在求試童生二百五六十名。自應量設學額。應照奉天新設州學例。歲科考各取進文章六名。歲科取進武童四名。廩增額設各十名。俟考試後。遇歲考之年為始。將優等生員。挨次幫補。廩增生各三名。俟十二年後。廩額補足時。三年一貢。至八溝同知。四旗通判所轄之漢人。居址相隣。亦應准其一體與考。其寄居流寓之人。應令該州嚴行查禁。不得混冒。

乾隆四年議准。直隸山海衛改為臨榆縣。以深河為界。河西地土村莊歸撫寧縣管轄。河東地土村莊即隸新設之臨榆縣管轄。其生童考試。應照改隸村莊定為籍貫。現係割歸新縣者。令赴臨榆考試。其分隸各縣者。應赴所轄之縣考試。生監亦照所居之地。撥歸各縣管轄。至取進童生。亦照改隸之籍。於各該學原額數內。酌量分撥。以歸均平。從前深河以西童生。在山海衛學額內取進。今改隸撫寧。應將山海衛入學童生。文十八名。武十五名。額內。撥三名歸於撫寧縣學。共取進童生文十八

名武十五名。新設臨榆縣。照中學例。取進童生文十五名。武十二名。再昌黎樂亭盧龍遷安灤州等五州縣。各有地畝村莊。改隸臨榆。其應試童生。仍未減少。該學政於考試時。將永平府屬試卷比較。如臨榆佳卷果多。酌量寬取二三名。撥入永平府學。無庸另議加額。武童亦照文童之例。臨榆縣學設廩增各二十名。照縣學例二年一貢。

乾隆七年題准。裁汰承德州。該學生員歸入密雲縣學考試。

乾隆九年議准。直隸遵化州升為直隸州。照大學例。取進文童十八名。武童十五名。內定文武各三名。於所屬之玉田豐潤二縣。酌撥州學。再玉田豐潤向隸永平府。今二縣既改隸遵化。應將永平府學額數裁減。文武童生各三名。

乾隆十年奉

上諭。宛大兩縣。考取生員。額多人少。實有冒濫情弊。或照屬宗萬所奏。變通辦理。或裁減額數。以收真才。著大學士等妥議具奏。遵

旨議准。查向例順天府學取進二十五名。大興宛平各取進二十名。雍正二年將大興宛平兩縣准照府學例俱加五名。各取進二十五名。原以學校首崇京邑。從優錄取。嗣因外籍之人。假托進身。舊例奉行不力。遂致冒濫。積習相沿。自應嚴行禁止。至考取生員。必因人定額。若人數過少。濫收足額。殊非遴選真才之意。其順天府學。撥取二十五名。應變通辦理。嗣後府屬各州縣。俱准照外府之例一體酌撥。其地方遠近不一。考期先後不同。應交該學政通盤籌酌辦理。再查定例本有寧缺無濫之條。其實學臣率多從寬收取。仍屬具文。今順天府學既准各屬通撥。其大宛兩縣。各取二十五名。人數尚不致過多。未便遽行議減。且現在徹底澄清。嚴杜冒考之弊。將來應試之人。必皆實係土著。應令該學政於考試時。憑文拔取。不得濫行收錄。核其實數。如果應酌減。具摺奏請。候旨遵行。

乾隆十一年議准。順天府學二十五名。向來止在

大宛兩縣撥取。嗣於乾隆十年。經大學士等遵
 旨議准。照外府之例。將順天所屬各州縣一體撥入。原
 議本指闔屬州縣而言。並非僅就外州縣均撥。而
 大宛兩縣不得並列。以致偏枯。應今該學政遵照
 原議。將順天闔屬州縣一體憑文撥入府學。其大
 宛兩縣生童。仍赴通州併考。以便通同校閱酌撥
 乾隆十八年議准。直隸永平府學額進文章二十
 三名。武童二十名。係康熙五十四年所定。原非雍
 正四年豐玉二縣改隸該府時所增。乾隆九年。遵

化州改為直隸州。豐玉二縣歸隸該州管轄。遂將
 永平文武進額各減三名。歸於遵化。但豐玉改隸
 永平時。永平學額未有所增。及豐玉改隸遵化。不
 應將永平學額轉有所減。應准其加還原額。嗣後
 永平府學仍取進文章二十三名。武童二十名。以
 符定例。
 乾隆二十二年議准。直隸蔚縣額進文章十八名。
 武童十五名。廩生二十名。二年一貢。蔚州額進文
 章十八名。武童十五名。廩生三十名。三年兩貢。今

蔚縣雖裁歸蔚州管轄。而讀書士子。依然如舊。應照江南臨淮縣歸併鳳陽之例。將原隸蔚縣住址生童。另編鄉學字樣。其取進額數。及考補廩增出貢之處。悉照舊例辦理。註明學冊。報部察核。至蔚縣學。舊存書籍等項。應令專管鄉學訓導收管。并令督率鄉學士子。以專責成。

乾隆二十三年議准。直隸大名府屬之魏縣裁汰。將村莊三十一處。撥入元城縣。又於大名縣界內。劃出十三村莊。亦歸入元城管轄。其童生學額。准其於魏縣原額文章十八名。武童十五名內。撥入文武童各二名。大名縣學額文章十八名。武童十五名內。撥出文武童各一名。均歸入元城縣取進。將元城縣學額。定爲文章二十一。武童十八名。大名縣學額文章定爲十七名。武童十四名。其撥剩之魏縣原額文章十六名。武童十三名。應照蔚縣裁併蔚州之例。查明原隸魏縣居址之生童。另編鄉學字樣。考試取進。至考補廩增出貢之處。悉照舊例辦理。註明學冊。報部查核。并將大名縣訓

導一員。令其專管鄉學事務。

乾隆二十六年議准。延慶衛歸併延慶州管轄。其延慶衛訓導一員。照蔚縣歸併蔚州之例。改爲延慶州鄉學訓導。取進入學額數。及考補廩貢。悉照舊制辦理。文武童生。另編鄉學字樣。歸併宣化府考試。

乾隆四十一年奉

上諭。朕每歲木蘭秋獵。先期駐蹕熱河。數十年來。見該處戶口日增。民生富庶。且農耕蕃殖。市肆殷闐。儼然成一都會。惟絃誦之風未盛。由於口外人多樸魯。無所師承。且未立學額。更無以示鼓舞。因思熱河各廳所屬編氓。及僑居年久者。其子弟應不乏秀良。誠能教育而振興之。未嘗不足以示造就。自宜勅設義學。延師訓課。以勵文風。并當建立學宮。酌定庠額。俾得藉以上進。其如何興建籌辦各事宜。着該督周元理悉心勘議。具奏至學校章程。并着會同學政羅源漢酌議奏聞。副朕嘉惠塞民。廣學毓材至意。遵旨議准。嗣後歲科一考。熱河一廳。每試取進文童四名。

其餘六廳各取進文童二名。如佳卷不敷。照例寧缺無濫。歲考武童減半取進。其應試童生。分額取進。統歸道學。額定廩增各十六名。每逢歲科二考。將優等生員。挨次幫補。廩增一二名。俟廩額補足。仍以開考之年計算。俟十二年後。始行出貢。照例三年挨貢一名。遇拔貢之年。拔取一名。餘款別見

欽定學政全書卷四十六

江蘇學額

江寧府學。額進二十五名。廩生四十名。增生四十名。一年一貢。上元縣學。江寧縣學。句容縣學。各額進二十五名。廩生二十名。增生二十名。二年一貢。溧水縣學。高淳縣學。各額進二十名。廩生二十名。增生二十名。二年一貢。江浦縣學。六合縣學。各額進十六名。廩生二十名。增生二十名。二年一貢。蘇州府學。額進二十名。廩生四十名。增生四十名。

一年一貢。長洲縣學。震澤縣學。常熟縣學。新陽縣學。各額進十三名。廩生十名。增生十名。四年一貢。元和縣學。昭文縣學。崑山縣學。各額進十二名。廩生十名。增生十名。四年一貢。吳縣學。額進二十五名。廩生二十名。增生二十名。二年一貢。吳江縣學。額進十二名。廩生十名。增生十名。四年一貢。

松江府學。額進二十五名。廩生四十名。增生四十名。一年一貢。華亭縣學。婁縣學。各額進十六名。廩生十四名。增生十四名。四年一貢。上海縣學。額進

十四名。廩生十二名。增生十二名。四年一貢。奉賢縣學。金山縣學。各額進十三名。廩生十一名。增生十一名。四年一貢。南匯縣學。額進十五名。廩生十四名。增生十四名。四年一貢。青浦縣學。額進二十五名。廩生二十名。增生二十名。二年一貢。

常州府學。額進二十五名。廩生四十名。增生四十名。一年一貢。武進縣學。無錫縣學。荆溪縣學。各額進十二名。廩生十名。增生十名。四年一貢。陽湖縣學。金匱縣學。宜興縣學。各額進十三名。廩生十名。

增生十名。四年一貢。江陰縣學額進二十五名。廩生二十名。增生二十名。二年一貢。靖江縣學額進二十名。廩生二十名。增生二十名。二年一貢。

鎮江府學額進二十五名。廩生四十名。增生四十名。一年一貢。丹徒縣學。丹陽縣學。金壇縣學。溧陽縣學。各額進二十五名。廩生二十名。增生二十名。二年一貢。

淮安府學額進二十三名。廩生四十名。增生四十名。一年一貢。山陽縣學。鹽城縣學。各額進二十一名。廩生十六名。增生十六名。二年半一貢。阜寧縣學額進八名。廩生八名。增生八名。四年一貢。清河縣學。安東縣學。桃源縣學。各額進二十名。廩生二十名。增生二十名。二年一貢。

揚州府學額進二十名。廩生四十名。增生四十名。一年一貢。江都縣學額進十三名。廩生十名。增生十名。四年一貢。甘泉縣學額進十二名。廩生十名。增生十名。四年一貢。儀徵縣學。興化縣學。各額進二十五名。廩生二十名。增生二十名。二年一貢。高

郵州學額進二十五名。廩生三十名。增生三十名。三年兩貢。泰州學額進十五名。廩生二十名。增生二十名。二年一貢。東臺縣學額進十名。廩生十名。增生十名。三年一貢。寶應縣學額進二十名。廩生二十名。增生二十名。二年一貢。

徐州府學額進二十名。廩生四十名。增生四十名。一年一貢。銅山縣學額進十五名。廩生二十名。增生二十名。二年一貢。蕭縣學。沛縣學。豐縣學。碭山縣學各額進十六名。廩生二十名。增生二十名。二

年一貢。邳州學額進二十五名。廩生三十名。增生三十名。三年兩貢。宿遷縣學。睢寧縣學各額進二十名。廩生二十名。增生二十名。二年一貢。太倉州學額進十三名。廩生十五名。增生十五名。三年一貢。鎮洋縣學額進十二名。廩生十五名。增生十五名。三年一貢。嘉定縣學額進十三名。廩生十名。增生十名。四年一貢。寶山縣學額進十二名。廩生十名。增生十名。四年一貢。崇明縣學額進二十名。廩生二十名。增生二十名。二年一貢。又撥蘇

州府學舊額內入學五名。在太倉州屬各學。憑文取進。

海州學額進二十名。廩生三十名。增生三十名。三年兩貢。沐陽縣學額進二十名。廩生二十名。增生二十名。二年一貢。贛榆縣學額進十六名。廩生二十名。增生二十名。二年一貢。又撥淮安府學舊額內入學二名。在海州屬各學憑文取進。

通州學額進二十五名。廩生三十名。增生三十名。三年兩貢。泰興縣學額進二十五名。廩生二十名。增生二十名。二年一貢。如臯縣學額進二十名。廩生二十名。增生二十名。二年一貢。海門鄉學額進十名。廩生十名。增生十名。二年一貢。又撥揚州府學舊額內入學五名。在通州屬各學憑文取進。

康熙二十八年奉

上諭。江浙人文繁盛。增廣入學額數。遵

旨議准。小學十二名。中學十六名。大學二十名。府學二十五名。

雍正二年遵

旨題准。江南蘇松屬之太倉高郵通泰邳五州。上元江寧
句容溧陽長洲吳吳江常熟崑山嘉定華亭婁上
海青浦武進無錫江陰宜興丹徒丹陽金壇山陽
鹽城江都儀徵泰興興化二十七縣。照府學額。各
取進二十五名。海州及溧水高淳崇明清河桃源
安東宿遷睢寧沐陽寶應如皋十一縣。并金山一
衛。改爲大學。各二十名。江浦六合贛榆三縣。改爲
中學。各十六名。其通州所屬之海門鄉向另取六
名。今加四名。

雍正四年議准。江南蘇松常三府。新分元和等十
三縣。原係長洲等舊縣分設。地不加廣。人不加多。
取進生員。從前已經增額。今不便復議加增。應查
明新舊州縣所分地方之大小。人數之多寡。卽於
二十五名。正額內分取。蘇州府屬之長洲震澤常
熟新陽各進十三名。元和吳江昭文崑山各進十
二名。松江府屬之華亭婁上海福泉各進十三名。
奉賢金山南匯青浦各進十二名。常州府屬之陽
湖金匱宜興各進十三名。武進無錫荆溪各進十

二名。太倉州及嘉定縣各進十三名。鎮洋寶山各進十二名。其廩增生額數。俱各半分隸。

雍正十三年議准。江南江都縣。原額取進文生二十五名。武生十五名。廩增各二十名。今分設甘泉縣。照長洲分隸元和縣之例。各半分取。江都取進文生十三名。武生八名。甘泉文十二名。武七名。其原額廩增各半分隸兩縣。廩增缺出於新舊兩縣。各歸揆補。現在文武諸生。令地方官查清居址。就近分撥兩縣肄業。其原編廩糧。各半分支。至出貢

年分應統計一縣廩生食餼先後。照縣學二年一貢之例。揆次輪貢。揆所撥舊廩出貢完後。兩縣新補廩生。各准其四年一貢。又山陽鹽城二縣。原額各取進文生二十五名。武生十五名。廩增各二十名。今新設阜寧一縣。係山陽鹽城二縣劃分應於山陽取進童生額內。撥歸阜寧文六名。武四名。於鹽城額內。撥歸阜寧文六名。武四名。計山陽鹽城各額進文童十九名。武童十一名。阜寧額進文童十二名。武童八名。其應撥入府學者。該學政憑文

撥取。山陽縣學原設廩增各撥六名。鹽城縣學廩增各撥四名。歸分設之阜寧縣學。山陽仍留廩增各十四名。鹽城各十六名。阜寧撥入廩增各十名。廩增缺出。諸生考取前列者。在各本學幫補。至出貢年分。現在山陽鹽城分撥阜寧之廩生。應各於所撥之縣。挨次二年一貢。挨分撥舊廩出貢完後。新補廩生山陽鹽城各五年二貢。阜寧四年一貢。又議准江南蘇州淮安揚州三府。分設太倉通海三直隸州。將蘇州府學童生入學額數。酌撥文武三名。歸通州學。淮安府學酌撥文武各二名。歸海州學。

又議准江南徐州升府。照各府學例。取進童生二十名。於所屬各州縣內取撥。設廩增各四十名。新設之學。廩額未能一時補足。應俟十二年後。照府學例。一年一貢。其新設附府之銅山縣學。取進童生十五名。設廩增各二十名。即於現在徐州學之廩增各三十名內。酌留二十名。餘十名。改入徐州

府學其廩生照縣學例二年一貢。

乾隆八年議准。福泉縣原由青浦分設。今既裁汰。所有入學及廩增額數。均應歸併青浦。照舊二年一貢。

乾隆二十一年議准。江南金山衛學。酌減四名。歲科兩考。各取進文章十六名。仍歸華亭縣收考。生員歸松江府學兼管。其考試時。該學政仍責成地方收考。官併廩保嚴行稽查。毋致軍民混冒。

乾隆二十二年議准。淮安府屬之阜寧縣於雍正十二年。由山陽鹽城二縣劃分。其學額亦於山鹽二縣撥入。阜學額進文生十二名。武生八名。廩增亦於山鹽二縣內共撥十名。四年一貢。從前分撥時。僅照學冊隔二撥一。隔三撥一。以致所撥之生。土著無幾。率多山鹽之人。其子弟又復轉輾援引。冒籍混考。弊端百出。應將居址山鹽現充阜學諸生。及應試子弟。逐一清查。俱令分界改歸各本籍應試。毋許仍前冒考。其阜學既將山鹽生童改歸土著無幾。應將阜寧原進額內。撥還山陽鹽城文

生各二名。武生各一名。額進文生八名。武生六名。廩增亦應撥還。山陽二名。作為實額。鹽城原撥數少。毋庸撥還。所遺阜邑廩增各缺。應准於歲考後。照例幫補。其改歸本籍各廩增。作為虛廩。虛增。照考案挨次頂補。至出貢年分。應俟廩缺補足後。扣算辦理。并嗣後飭令地方官。按照烟戶冊籍徹底清查。實有田糧廬墓者。方准收考。如仍有混冒。查出將本生廩保照例治罪。

乾隆二十二年議准。江南通州崇明昭文之薛家永興等一十六沙。毗連海濱界址交錯。雍正十一年間。改隸通州管轄。居住外沙之戶。即令人通考試。乾隆元年給事中馬宏琦奏請另立沙童進額。或改回原籍考試。部議令以崇明之半洋大安戲臺沙為準。沙以南。赴崇昭考試。沙以北。赴通考試。毋庸另編沙籍。取進。嗣於乾隆二年前。學臣張廷璐。據該州紳士呈請。熟參情勢。通童與沙童斷難合一。因飭令該州另編沙籍坐號。各建棚闈考試。于通州學額內。撥進沙童文生一名。武生一名。二

十年來相沿不改。通童與沙童俱各相安。自可毋庸更張。嗣後應仍照舊編明沙籍。各棚考試。至通州學額。原取進二十五名。雍正十三年。將揚州文童正額酌減三名。歸於通州。共二十八名。今通州額內。卽撥與沙童二名。尚存二十六名。額仍不少。毋庸增設。

乾隆二十四年議准。江南淮安府屬之山陽縣。將原撥阜寧廩生。改還二名。山陽一學。除本籍廩生十四名。候廩七名。加以改回實廩二名。虛廩十名。統計三十三名。出貢未免壅滯。應將山陽廩生。暫改爲二年一貢。俟改回廩生貢完日。仍照例五年二貢。

乾隆二十五年議准。江南松江府金山衛學生員。改歸民籍者逾半。現在廩增學額。自宜均行酌減。應將該衛學原額取進十六名。減去四名。定爲十二名。額設廩增各二十名。分撥華亭婁縣上海南匯四學各一名。外再酌減四名。准其存留廩增各十二名。三年一貢。其改歸各生內。有原係廩增應

按其年分照額補足。其餘仍准作虛廩虛增。該衛現存廩生內。如不足十二名之數。應令該學政俟廩增補足後。再行照例起貢。

乾隆三十三年議准。江南揚州府屬之泰州。分設東臺縣。應將泰州額進文章二十五名內。分撥東臺縣十二名。廩增各三十缺內。分撥十缺。三年一貢。

乾隆三十四年議准。泰州額設廩增。既將十名分撥東臺縣。若仍照州學例三年兩貢。未免太驟。應改為二年一貢。

乾隆三十五年議准。江南泰州分設東臺縣。原議將泰州原進文章學額二十五名內。分撥東臺十二名。武童十五名內。分撥七名。但東臺應考人數不及泰州三分之一。自宜通融裒益。以昭平允。嗣後歲科兩試。將泰州改取文章十五名。東臺改取十名。其武童。泰州原議取進八名。改取九名。東臺原議取進七名。改取六名。

乾隆三十八年議准。江蘇金山衛學裁汰。將取進

童生原額十二名。分撥華亭、婁南、滙三縣各三名。廩增生缺亦各三名。奉賢、上海、金山三縣各一名。廩增生缺亦各一名。作為定額。歲科兩考。照蘇太等衛之例。於冊卷填明衛籍字樣。其已進之廩增附生。俱撥歸住居之縣學教官。就近管束。廩增均先儘實缺補足。餘俱作為候廩候增。照例新舊間補。

欽定學政全書卷四十七

安徽學額

安慶府學。額進二十五名。廩生四十名。增生四十名。一年一貢。懷寧縣學。桐城縣學。各額進二十五名。廩生二十名。增生二十名。二年一貢。潛山縣學。太湖縣學。宿松縣學。各額進二十名。廩生二十名。增生二十名。二年一貢。望江縣學。額進十六名。廩生二十名。增生二十名。二年一貢。徽州府學。額進二十五名。廩生四十名。增生四十

名一年一貢歙縣學休寧縣學婺源縣學黟縣學
各額進二十名廩生二十名增生二十名二年一
貢祁門縣學績溪縣學各額進十六名廩生二十
名增生二十名二年一貢

寧國府學額進二十五名廩生四十名增生四十
名一年一貢宣城縣學涇縣學各額進二十五名
廩生二十名增生二十名二年一貢南陵縣學寧
國縣學旌德縣學太平縣學各額進二十名廩生
二十名增生二十名二年一貢

池州府學額進二十五名廩生四十名增生四十
名一年一貢貴池縣學青陽縣學建德縣學各額
進二十名廩生二十名增生二十名二年一貢銅
陵縣學石埭縣學東流縣學各額進十六名廩生
二十名增生二十名二年一貢

太平府學額進二十五名廩生四十名增生四十
名一年一貢當塗縣學蕪湖縣學各額進二十名
廩生二十名增生二十名二年一貢繁昌縣學額
進十六名廩生二十名增生二十名二年一貢

廬州府學額進二十二名廩生四十名增生四十名。一年一貢。合肥縣學額進二十名廩生二十名。增生二十名。二年一貢。舒城縣學廬江縣學巢縣學各額進十六名廩生二十名增生二十名。二年一貢無爲州學額進二十名廩生三十名增生三十名三年兩貢。

鳳陽府學額進二十三名廩生四十名增生四十名。一年一貢。鳳陽縣學額進二十五名廩生二十名增生二十名。二年一貢。臨淮鄉學懷遠縣學定

遠縣學各額進十六名廩生二十名增生二十名。二年一貢。虹縣學靈璧縣學各額進十二名廩生二十名增生二十名。二年一貢。壽州學額進十二名廩生十八名增生十八名。二年一貢。鳳臺縣學額進八名廩生十二名增生十二名。三年一貢。宿州學額進二十名廩生三十名增生三十名。三年兩貢。

穎州府學額進二十名廩生四十名增生四十名。一年一貢。阜陽縣學額進十五名廩生二十名增

生二十名。二年一貢。穎上縣學。霍邱縣學。太和縣學。各額進十二名。廩生二十名。增生二十名。二年一貢。亳州學。額進二十名。廩生三十名。增生三十名。三年兩貢。蒙城縣學。額進十六名。廩生二十名。增生二十名。二年一貢。

滁州學。額進二十名。廩生三十名。增生三十名。三年兩貢。全椒縣學。額進二十名。廩生二十名。增生二十名。二年一貢。來安縣學。額進十二名。廩生二十名。增生二十名。二年一貢。

和州學。額進二十名。廩生三十名。增生三十名。三年兩貢。含山縣學。額進二十名。廩生二十名。增生二十名。二年一貢。

廣德州學。額進二十五名。廩生三十名。增生三十名。三年兩貢。建平縣學。額進二十名。廩生二十名。增生二十名。二年一貢。

六安州學。額進二十名。廩生三十名。增生三十名。三年兩貢。英山縣學。霍山縣學。各額進十二名。廩生二十名。增生二十名。二年一貢。又分撥廬州府

學文童額進三名。歸於六安州及所屬憑文取進。泗州學額進二十名。廩生三十名。增生三十名。三年兩貢。盱眙縣學。天長縣學。各額進十六名。廩生二十名。增生二十名。二年一貢。五河縣學額進十二名。廩生二十名。增生二十名。二年一貢。又分撥鳳陽府學文童額進二名。歸於泗州及所屬憑文取進。

康熙二十八年遵

旨議准。增廣江浙入學名數。小學十二名。中學十六名。大學二十名。府學二十五名。

康熙五十七年議准。江南寧國府南陵縣改爲大學。取進童生二十名。

康熙六十年議准。江南銅陵縣改爲中學。照例考取。

雍正二年遵

旨題准。安徽所屬之廣德州。懷寧。桐城。宣城。涇。鳳陽。五縣。照府學額。各取進童生二十五名。無爲。六安。泗。宿。亳。五州。潛山。太湖。宿松。縣。寧國。旌德。太平。貴池。青。

陽建德當塗蕪湖合肥含山建平十五縣。改爲大學。各二十名。望江東流繁昌舒城廬江臨淮定遠蒙城懷遠九縣。改爲中學。各十六名。

雍正十三年議准。安徽壽州分設鳳臺縣。查鳳臺。赴考。生童不及壽州十分之六。入學額數。應四六分取。補廩出貢。亦當區別。應將壽州原取進支童二十名。酌分八名。武童十五名。酌分六名。撥入鳳臺縣學。州學原設廩增各三十名。酌分十二名。入縣學。州學准其二年一貢。縣學准其三年一貢。重現在文武生員。亦應四六分隸。

又議准。安徽廬州鳳陽二府。分設直隸六安泗亳。穎四州。酌減廬州府學支童三名。武童二名。撥歸六安州。酌減鳳陽府學額五名。以一歸泗。二歸穎。一歸亳。令該學政於按試時。在於該州及所屬縣內。憑文取撥。

乾隆二年議准。安徽穎州升府。又新設阜陽一縣。穎州府學。取進童生二十名。於所屬州縣內取撥。新設附府之阜陽縣。應於原穎州學二十名額內。

減去五名。取進童生十五名。潁州府學設廩增各四十名。阜陽縣學設廩增各二十名。於原設州學廩增各三十名內酌留二十名。於阜陽縣學餘十名撥入潁州府學。其府學不敷之廩額將鳳陽府撥歸潁州并各縣學之廩生十四名撥入府學新設四十名額內其餘缺額一十六名應照例於潁州府學考取優等生員挨次幫補增生額亦照此取足俟廩額補足時先將鳳陽府撥歸之廩生較其食餼先後照例一年一貢其餘年分淺者亦准其陸續拔貢。阜陽縣學照例二年一貢再潁州既經升府設學亳州又改歸潁州府管轄從前鳳陽府撥入潁州學二名亳州學一名應仍撥還鳳陽府學。

乾隆十九年議准臨淮縣既議裁併鳳陽其學額十六名應援照江蘇海門縣裁歸通州縣學改爲海門鄉學之例將原隸臨邑住址生童另編臨淮鄉字樣考試其入學額數及廩增出貢悉仍其舊註明學冊報部察核并照從前各省教官分撥管

學之例將鳳陽縣訓導分撥臨淮鄉學董率士子

欽定學政全書卷四十八

浙江學額

杭州府學額進二十五名廩生四十名增生四十名。一年一貢。仁和縣學。錢塘縣學。各額進二十五名。廩生二十名。增生二十名。二年一貢。海寧州學。額進二十五名。廩生三十名。增生三十名。三年兩貢。富陽縣學。餘杭縣學。臨安縣學。各額進二十名。廩生二十名。增生二十名。二年一貢。新城縣學。於潛縣學。昌化縣學。各額進十六名。廩生二十名。增

生二十名。二年一貢。

嘉興府學。額進二十五名。廩生四十名。增生四十名。一年一貢。嘉興縣學。秀水縣學。嘉善縣學。海鹽縣學。平湖縣學。各額進二十五名。廩生二十名。增生二十名。二年一貢。石門縣學。桐鄉縣學。各額進二十名。廩生二十名。增生二十名。二年一貢。

湖州府學。額進二十五名。廩生四十名。增生四十名。一年一貢。烏程縣學。歸安縣學。長興縣學。德清縣學。各額進二十五名。廩生二十名。增生二十名。

二年一貢。安吉縣學。額進十六名。廩生二十名。增生二十名。二年一貢。武康縣學。額進十六名。廩生二十名。增生二十名。二年一貢。孝豐縣學。額進十二名。廩生二十名。增生二十名。二年一貢。寧波府學。額進二十五名。廩生四十名。增生四十名。一年一貢。鄞縣學。慈谿縣學。各額進二十五名。廩生二十名。增生二十名。二年一貢。奉化縣學。鎮海縣學。各額進二十名。廩生二十名。增生二十名。二年一貢。象山縣學。額進十二名。廩生二十名。增

生二十名。二年一貢。定海縣學額進十二名。廩生十名。增生十名。二年一貢。

紹興府學額進二十五名。廩生四十名。增生四十名。一年一貢。山陰縣學會稽縣學蕭山縣學諸暨縣學餘姚縣學各額進二十五名。廩生二十名。增生二十名。二年一貢。上虞縣學新昌縣學嵊縣學各額進二十名。廩生二十名。增生二十名。二年一貢。

金華府學額進二十五名。廩生四十名。增生四十名。一年一貢。金華縣學蘭谿縣學各額進二十五名。廩生二十名。增生二十名。二年一貢。東陽縣學義烏縣學永康縣學各額進二十名。廩生二十名。增生二十名。二年一貢。武義縣學浦江縣學湯溪縣學各額進十六名。廩生二十名。增生二十名。二年一貢。

衢州府學額進二十五名。廩生四十名。增生四十名。一年一貢。西安縣學額進二十五名。又孔氏額進二名。共二十七名。廩生二十名。增生二十名。二

年一貢。龍游縣學。常山縣學。各額進二十名。廩生二十名。增生二十名。二年一貢。江山縣學。開化縣學。各額進十六名。廩生二十名。增生二十名。二年一貢。

嚴州府學。額進二十五名。廩生四十名。增生四十名。一年一貢。建德縣學。淳安縣學。各額進二十五名。廩生二十名。增生二十名。二年一貢。遂安縣學。額進二十名。廩生二十名。增生二十名。二年一貢。壽昌縣學。桐廬縣學。各額進十六名。廩生二十名。增生二十名。二年一貢。分水縣學。額進十二名。廩生二十名。增生二十名。二年一貢。

温州府學。額進二十五名。廩生四十名。增生四十名。一年一貢。永嘉縣學。額進二十五名。廩生二十名。增生二十名。二年一貢。樂清縣學。額進十六名。廩生二十名。增生二十名。二年一貢。瑞安縣學。平陽縣學。各額進二十名。廩生二十名。增生二十名。二年一貢。泰順縣學。額進十二名。廩生二十名。增生二十名。二年一貢。玉環廳。額進四名。附入府學。

台州府學額進二十五名廩生四十名增生四十名一年一貢臨海縣學額進二十五名廩生二十名增生二十名二年一貢黃巖縣學天台縣學各額進二十名廩生二十名增生二十名二年一貢太平縣學寧海縣學各額進十六名廩生二十名增生二十名二年一貢仙居縣學額進十二名廩生二十名增生二十名二年一貢處州府學額進二十五名廩生四十名增生四十名一年一貢麗水縣學額進二十五名廩生二十名增生二十名二年一貢縉雲縣學額進二十名廩生二十名增生二十名二年一貢青田縣學松陽縣學龍泉縣學各額進十六名廩生二十名增生二十名二年一貢遂昌縣學慶元縣學雲和縣學宣平縣學景寧縣學各額進十二名廩生二十名增生二十名二年一貢

康熙二十八年遵

旨議准增廣江浙入學名數小學十二名中學十六名大學二十名府學二十五名

康熙五十八年議准浙江金華府之武義縣改為中學。照例考取。

康熙五十九年題准浙江衢州府西安縣孔氏奉至聖嫡裔自宋南渡遷浙。今讀書人衆。嗣後於歲科正額外取進二名。

雍正二年遵

旨題准浙江之仁和錢塘海寧嘉興秀水嘉善海鹽平湖

烏程歸安德清鄞慈谿山陰會稽諸暨餘姚臨海

金華蘭谿西安建德淳安永嘉麗水二十五縣照

府學額各取進童生二十五名。奉化新昌嵊天台

永康常山瑞安平陽八縣改為大學各二十名。於

潛昌化湯溪江山四縣改為中學各十六名。定海

縣定為小學。取進十二名。

乾隆五年議准浙江長興蕭山二縣學。照府學例

取進文童二十五名。至嘉興府屬之桐鄉縣學。前

撫題請仁和等三十八縣。加增學額疏內並未附

入。其請照府學額數取進之處。毋庸議。

乾隆二十年議准浙江新闢之玉環文風漸盛。應

令該撫轉飭該同知遇收考時照直隸州例查明實在入籍玉環童生考送學臣考試取進文章四名武童二名如文理弓馬不稱寧缺無濫其取進生員附入温州府學一體幫補廩增應試各童取具五人連名互結飭令樂清太平二縣廩生分別認保毋使混冒

乾隆二十八年議覆浙江學政李因培條奏請將衢州府屬之龍游縣降為中學改撥江山縣陞為大學一摺查龍游向為大學應考人數據該撫查明百有餘年約略相等其江山縣原係小學雍正二年陞為中學已屬優異若再議添額未免太濫所奏應毋庸議

乾隆三十九年議准浙江海寧縣改為海寧州安吉州改為安吉縣入學額數仍循其舊至廩生額缺海寧應改為三十名三年兩貢安吉改為二十名兩年一貢以符州縣體制現在安吉多補廩生十名應俟陸續缺出改歸海寧補數

江西南昌府學額進二十名廩生四十名增生四十名

一年一貢南昌縣學新建縣學豐城縣學各額進

二十名廩生二十名增生二十名二年一貢進賢

江西學額

縣學奉新縣學各額進十五名廩生二十名增生

二十名二年一貢寧州學額進十二名廩生三十

名增生三十名三年一貢武寧縣學靖安縣學各

額進八名廩生二十名增生二十名二年一貢

欽定學政全書

瑞州府學額進二十名廩生四十名增生四十名。
一年一貢。高安縣學額進二十名廩生二十名增
生二十名。二年一貢。上高縣學額進十二名廩生
二十名。增生二十名。二年一貢。新昌縣學額進十
五名廩生二十名增生二十名。二年一貢。

袁州府學額進二十名廩生四十名增生四十名。
一年一貢。宜春縣學額進二十名廩生二十名增
生二十名。二年一貢。分宜縣學額進十五名廩生
二十名增生二十名。二年一貢。萍鄉縣學萬載縣

學各額進十二名廩生二十名增生二十名。二年
一貢。

臨江府學額進二十名廩生四十名增生四十名。
一年一貢。清江縣學額進二十名廩生二十名增
生二十名。二年一貢。新淦縣學。新喻縣學。峽江縣
學各額進十二名廩生二十名增生二十名。二年
一貢。

吉安府學額進二十名廩生四十名增生四十名。
一年一貢。廬陵縣學吉水縣學各額進二十名廩

生二十名。增生二十名。二年一貢。永豐縣學。萬安縣學。各額進十二名。廩生二十名。增生二十名。二年一貢。泰和縣學。額進十五名。廩生二十名。增生二十名。二年一貢。安福縣學。額進十五名。廩生十七名。增生十七名。二年一貢。永新縣學。額進十二名。廩生十七名。增生十七名。二年一貢。龍泉縣學。永寧縣學。各額進八名。廩生二十名。增生二十名。二年一貢。蓮花廳學。額進八名。廩生六名。增生六名。二年一貢。

撫州府學。額進二十名。廩生四十名。增生四十名。一年一貢。臨川縣學。金谿縣學。各額進二十名。廩生二十名。增生二十名。二年一貢。崇仁縣學。樂安縣學。各額進十二名。廩生二十名。增生二十名。二年一貢。宜黃縣學。東鄉縣學。各額進十五名。廩生二十名。增生二十名。二年一貢。建昌府學。額進二十名。廩生四十名。增生四十名。一年一貢。南城縣學。新城縣學。各額進二十名。廩生二十名。增生二十名。二年一貢。南豐縣學。廣昌

縣學各額進十五名。廩生二十名。增生二十名。二年一貢。瀘溪縣學額進八名。廩生二十名。增生二十名。二年一貢。

廣信府學額進二十名。廩生四十名。增生四十名。一年一貢。上饒縣學額進二十名。廩生二十名。增生二十名。二年一貢。玉山縣學。廣豐縣學。鉛山縣學。弋陽縣學各額進十二名。廩生二十名。增生二十名。二年一貢。貴溪縣學額進十五名。廩生二十名。增生二十名。二年一貢。興安縣學額進八名。廩生二十名。增生二十名。二年一貢。

饒州府學額進二十名。廩生四十名。增生四十名。一年一貢。鄱陽縣學額進二十名。廩生二十名。增生二十名。二年一貢。餘干縣學額進十五名。廩生二十名。增生二十名。二年一貢。樂平縣學。浮梁縣學。安仁縣學。德興縣學。萬年縣學各額進十二名。廩生二十名。增生二十名。二年一貢。

南康府學額進二十名。廩生四十名。增生四十名。一年一貢。星子縣學。都昌縣學。建昌縣學各額進

十五名廩生二十名。增生二十名。二年一貢。安義縣學。額進十二名。廩生二十名。增生二十名。二年一貢。

九江府學。額進二十名。廩生四十名。增生四十名。一年一貢。德化縣學。湖口縣學。各額進十五名。廩生二十名。增生二十名。二年一貢。德安縣學。瑞昌縣學。彭澤縣學。各額進十二名。廩生二十名。增生二十名。二年一貢。

南安府學。額進二十名。廩生四十名。增生四十名。一年一貢。大庾縣學。額進十五名。廩生二十名。增生二十名。二年一貢。南康縣學。額進十二名。廩生二十名。增生二十名。二年一貢。上猶縣學。崇義縣學。各額進八名。廩生二十名。增生二十名。二年一貢。

贛州府學。額進二十名。廩生四十名。增生四十名。一年一貢。贛縣學。額進二十名。廩生二十名。增生二十名。二年一貢。雩都縣學。信豐縣學。興國縣學。會昌縣學。安遠縣學。龍南縣學。長寧縣學。各額進

十二名廩生二十名。增生二十名。二年一貢。定南廳學額進八名。廩生二十名。增生二十名。二年一貢。

寧都州學額進二十二名。廩生三十名。增生三十名。三年兩貢。瑞金縣學。石城縣學。各額進十四名。廩生二十名。增生二十名。二年一貢。

康熙五十八年議准。江西贛州府興國縣改爲中學。取進童生十二名。

雍正二年遵

是准江西之南昌新建豐城高安宜春清江廬陵吉水安福臨川金谿南城新城上饒鄱陽贛寧都十七縣。照府學額各取進童生二十名。奉新永新宜黃東鄉南豐廣昌貴溪餘干星子都昌建昌德化湖口大庾十四縣改爲大學。各十五名。萍鄉峽江玉山安仁安義瑞昌南康石城八縣改爲中學。各十二名。

雍正九年議准。江西棚民近年讀書愈衆。令地方官。按入籍二十年以上。有田糧廬墓者。往其在各

居住之州縣考試童生滿五十人以上。額外取進一名。百人以上二名。二百人以上三名。最多以四名爲率。如不足五十人。令與本籍童生憑文考取。其年例不符者不許濫行收試。至棚民之兄弟叔侄。及外姻親屬仍居原籍。未曾同爲棚民者。不許假冒本籍童生。亦不得混入棚民內冒考。違者均照冒籍例治罪。各於本童應考之時。取具隣里甘結。及五童互結。方准報名應試。至棚民取進入學以後。歲科兩考。幫補廩增。及選拔挨貢科舉。均照本籍生員之例。

乾隆八年議准吉安府屬之蓮花廳。將永新安福之贛西上西二鄉統歸管轄。其入學額數准於永新縣撥出文章進額三名。武童二名。安福縣撥出文章進額五名。武童三名。文章共取進八名。武童共取進五名。廩增生各撥出六名。共廩增生十二名。歸入聽學。所有生童應由聽學考試。其二鄉現在文武生員。卽歸聽學管理。廩生俟十年後。照縣例兩年一貢。

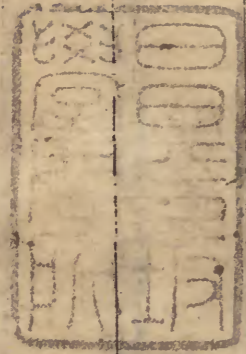
乾隆二十年議准江西信豐龍南二縣各減進額三名歸入瑞金石城二縣各進十五名。歲科試時令該學政將信豐龍南多撥府學三四名補償原額。至寧都縣升州學額不必增減。廩增額數應照州學例各設三十名。三年兩貢。所有從前寧瑞石三州縣原隸贛州府學文武生員查明各生籍貫州籍者改爲州籍。縣籍者改爲縣籍。其廩增各生俱改爲候廩候增。與寧瑞石三學生員照考案先後挨次間補。其三州縣生童應仍赴贛郡考試。考棚毋庸建設。

乾隆二十三年議准江西寧都縣升爲直隸州。分轄瑞金石城二縣。原議將贛屬信豐龍南二縣進額十五名內各量減三名歸入瑞金石城二縣。歲科試時於府學額數多撥三四名。至寧都原額二十名不必增減。今該州人文日盛向爲贛郡屬邑。歲科兩試原得酌撥府學二三名。自升州以後轉無府學可撥而進額仍舊似未平允。應於瑞金石城增額各減一名撥給寧都州學俾一州兩縣均

與向來府撥之數相符其武童悉照文章之例畫一辦理。

乾隆二十八年議准。江西通省除撫州等六府州。並無棚童。其餘雖有棚民。並無應考并有棚童向歸土籍者。惟南昌府屬之寧州等五州縣。及瑞吉饒袁四府所屬五縣。俱自雍正九年起。另額取進。但向之應試數百名。及百餘名。者今或僅五十名。或止二三十名。十餘名。不等。為數既屬無多。又係年久合例自應歸人士籍考試。萬載一縣雖有二百四十名。而通省既議歸併土籍。不便獨存一縣。以致兩岐。嗣後江省棚民。均歸土籍一體考試。毋庸另立棚籍。以杜冒佔。

乾隆三十八年議准。江西定南縣。改為定南廳。所屬訓導并文武學額。仍循其舊。



江西學額

