

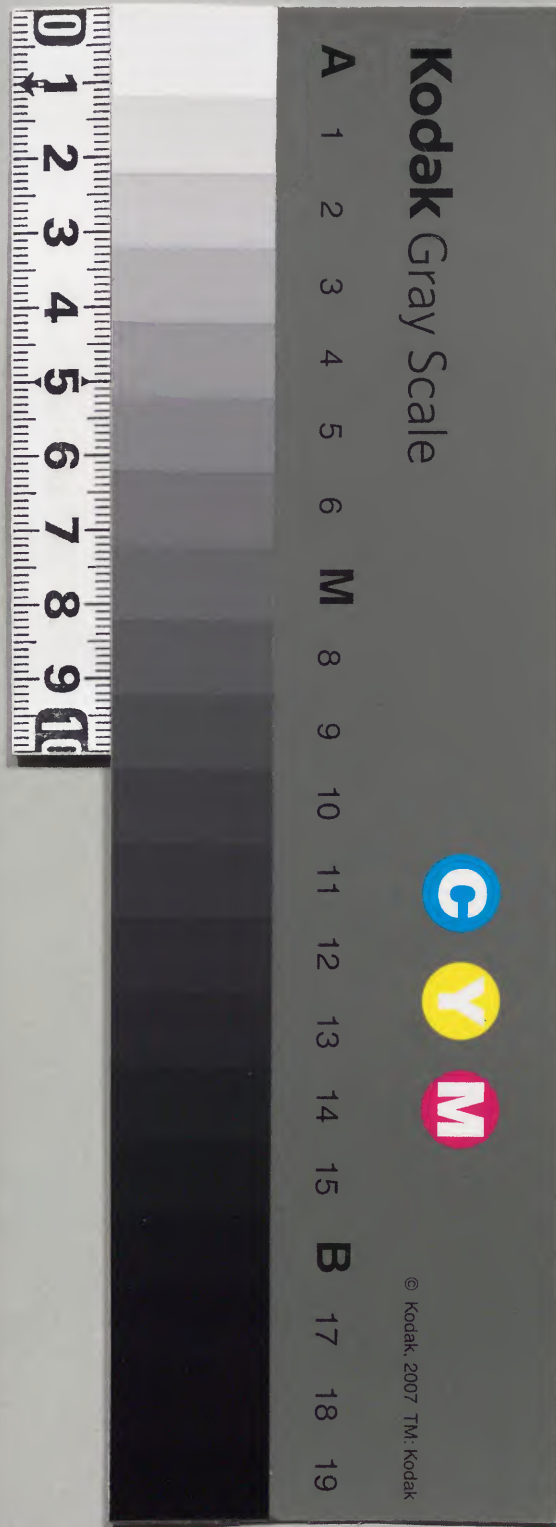
醫學六要

2 F

醫

內閣文庫	
番號	漢 12615
冊數	39 (14)
函號	301 30

庫文閣內		
三〇	一三	漢
函	三六	書
五九	五	類
架	冊	號
14		







本草選卷之二下

隰草部

地黃

熟地

牛膝

紫苑

麥門冬

萱草

葵

冬葵子

蜀葵

吳萸花

黃蜀葵

酸漿

欵冬花

鼠麴草

即佛耳草

决明

地膚

瞿麥

王不留行

葶藶

車前

鱧腸

連翹

藍

藍澱

青黛

藜



本草綱目卷二  
二  
虎杖

篇蓄

蒺藜

白蒺藜

穀青草

海金沙

半邊蓮

紫花地丁

菊

艾

茵陳蒿

青蒿

芫蔚

即益母草

夏枯草

劉寄奴草旋覆花

青柏

鷄冠

紅藍花

燕脂

大薊小薊

續斷

漏蘆

苧麻

大青

胡蘆芭

蠶寶

惡實

即鼠粘子

藁耳

天名精

鶴風

豨薟

蘆

麻黃

木賊

燈心草

石草部

石斛

骨碎補

石葦

石胡荽

苔草部

陟釐

乾苔

土馬駿

卷柏

馬勃



*[Faint bleed-through text from the reverse side of the page]*

本草選

隰草部

地黄

道地今懷慶山產者真北方純陰皮有疣瘠而

力大

氣味甘寒無毒

生地黃

發明

好古

曰生地黃入手少陰又為手太陽之劑

限



故錢仲陽瀉丙火與木通同用以導赤也諸經之血熱與他藥相隨亦能治之溺血便血皆同權病人虛而多熱者宜加用之戴原禮曰陰微陽盛相火熾強來乘陰位日漸煎熬為虛火之證也宜地黃之屬以滋陰退陽●宗奭本經只言乾生二種不言熟者如血虛勞熱若產後虛熱老人中虛燥熱者若與生乾當慮太寒故後世改用蒸曝熟者生熟之功殊別不可不詳時珍本經所謂乾地黃者乃陰乾日乾火乾者故又云

生者尤良別錄復云生地黃者乃新掘鮮者故其性大寒其熟地乃後人復蒸晒者諸家本草皆指乾地黃為熟地黃雖主治證同而涼血補血之功稍異故今別出熟地黃一條於下

熟地黃

修治時珍近時造法揀取沉水肥大者以好酒入碓砂仁末在內拌勻柳木甑於瓦鍋內蒸冷氣透眼乾再以砂仁酒拌蒸眼如此九蒸九眼乃止蓋地黃性泥得砂仁之香而竄合和五臟



冲和之氣歸宿丹田故也今市中惟以酒煮熟售者不可用

氣味甘微温無毒

發明曰元素地黄生則太寒而凉血血熱者須之

熟則微温而補腎血衰者宜之又臍下痛屬腎

經非熟地黄不能除乃通腎之藥也曰好古生地

黃治心熱手足心熱入手足少陰厥陰能益腎

水凉心血其脉洪實者宜之若脉虛者則宜熟

地黄假火力蒸九數故能補腎中元氣仲景六

味无以之為諸藥之首天之所生之源也湯液

四物湯治藏血之臟以之為君者癸乙同歸一

治也曰時珍按王碩易簡方云男子多陰虛宜用

熟地女子多血熱宜用生地又云生地能生精

血天門冬引入所補之處虞博醫學正傳云生

地黃生血而胃氣弱者服之恐妨食熟地補血

而痰飲多者服之恐泥膈或云生地酒炒則不

妨胃熟地薑炒則不泥膈此皆得用地黃之精

微者也曰頌崔元亮海上方治一切心痛無問新



久以生地一味隨人所食多少搗絞取汁搜麩  
作餲餲或冷淘食良久當利出蟲長一尺許頭  
似壁宮後不復患矣昔有入患此病二年深以  
爲憂臨終戒其家人吾死後當剖去病本從其  
言果得蟲置於竹節中每所食皆飼之因食地  
黃餲餲亦與之隨卽壞爛由此得方劉禹錫傳  
信方亦紀其事云貞元十年通事舍人崔抗女  
患心痛垂絕遂作地黃冷淘食便吐二物可方  
寸七狀如蝦蟇無足自似有口遂愈冷淘勿着

鹽

牛膝

道地

食惟

根修

滋補

氣味

發明

者宜

時珍

曰

曰

曰

曰

曰

曰

牛膝處處有之謂之土牛膝不堪服

惟北土及川中人家栽時者爲良

今惟以酒浸入藥欲下行則生用

或酒拌蒸過用

平無毒

牛膝能引諸藥下行筋骨痛風在下

者宜加用之凡用土牛膝春夏用葉秋冬用根



惟葉汁效尤速時珍曰牛膝乃足厥陰少陰之藥  
 所主之病大抵得酒則能補肝腎生用則能去  
 惡血二者而已其治腰膝骨痛足痿陰消失溺  
 久瘡傷中少氣諸病非取其補肝腎之功歟其  
 癥瘕心腹諸痛癰腫惡瘡金瘡拆傷喉齒淋痛  
 尿血經候胎產諸病非取其去惡血之功歟按  
 陳白華經驗方云方夷吾所編集要方予刻之  
 臨汗後在鄂渚得九江守王南強書云老人久  
 苦淋疾百藥不效偶見臨汗集要方中用牛膝

者服之而愈又葉朝議親人患血淋流下小便  
 在盆內凝如蒟蒻久而有變如鼠形但無足爾  
 百治不效一村醫用牛膝根煎濃汁日飲五服  
 名地髓湯雖未即愈而血色漸淡久乃復舊後  
 十年病又作服之又瘥因檢本草見肘後方治  
 小便不利莖中痛欲死用牛膝並葉以酒煮服  
 之今再拈出表其神功又按楊氏瀛直指方云  
 小便淋痛或尿血或沙石脹痛用川牛膝一兩  
 水二盞煎一盞溫服一婦患此十餘年服之得



效杜牛膝亦可或入麝香乳香尤良

紫苑

道地按陳自明云紫苑以牢山所出為佳根如  
北細辛者為良沂堯以東皆有之今人多以車  
前旋復根赤土染過偽之紫苑肺病要藥肺本  
自亡津液又服走津液藥為害滋甚不可不慎  
氣味苦温無毒

主治欬逆上氣胸中寒熱結氣去蠱毒痿蹇安  
五臟本經療欬唾膿血止喘悸五勞體虛補不足

小兒驚癇別錄治屍疰補虛下氣勞氣虛熱百邪  
鬼魅甄權調中消痰止渴潤肌膚添骨髓大益肺  
氣王息貴古好

麥門冬

釋名時珍麥鬚曰蘘此草似麥而有鬚其葉如

韭凌冬不凋故謂之蘘冬

道地古人惟用野生者後世所用多是種時而

成爾以浙中來者甚良

根修治弘景凡用取肥大者湯澤抽去心不爾



令人煩大抵一斤須減去四五兩也時珍凡入湯液以滾水潤濕少頃抽去心或以瓦焙乾軟乘熱去心若入丸散須瓦焙熱即於風中吹冷如此三四次即易燥且不損藥力或以湯浸搗膏和藥亦可滋補藥則以酒浸搗之氣味甘平無毒

發明宗奭麥門冬治肺熱之功為多其味苦但專泄而不專收寒多人禁服治心脾虛熱及虛勞與地黃阿膠麻仁同為潤經益血復脈通心

之劑與五味子枸杞子同為生脈之劑元素麥門冬治肺中伏火脈氣欲絕者加五味子人參三味為生脈散補脈中元氣不足吳六七月間濕熱方旺人病骨乏無力身重氣短頭旋眼黑甚則氣痿弱故孫真人以生脈散補其天元真炁脈者人之元氣也人參之甘寒瀉熱火而益元氣麥門冬之苦寒滋燥金而清水源五味子之酸溫瀉丙火而補庚金兼益五臟之氣也時珍日按趙繼宗儒醫精要云麥門冬以地黃為使



服之令人頭不白補髓通腎氣定喘促令人肌體滑澤除身上一切惡氣不潔之疾蓋有君而有使也若有君無使是獨行無功矣此方為火盛氣壯之人服之相宜若氣弱胃寒者必不可餌也

萱草

道地萱草處處田野有之俗名鹿蔥

苗花氣味甘涼無毒

主治者煮食治小便赤澀身體煩熱除酒疸明大消

食利濕熱時珍作蘆利胸膈安五臟令人好歡樂無憂輕身明目頌

根主治沙淋下水氣酒疸黃色遍身者搗汁服藏器大熱衄血研汁一太盞和生薑汁半盞呷之宗吹乳乳癰腫痛搗酒服以滓封之時珍

發明震草曰萱屬木性下走陰分一名宜男寧無微意存焉

葵

道地葵處處有之



發明

張從正曰

凡久病大便澀滯者宜食葵菜自然

通利乃滑以養竅也

時珍曰

按唐王壽外臺秘要

云天行班瘡須臾遍身皆戴白漿此惡毒氣也

高宗永徽四年此瘡自西域東流於海內但煮

葵菜葉以蒜齏啖之則止又聖惠方亦云小兒

發班用生葵菜葉絞汁稍稍與服散惡毒氣按

此即今痘瘡也今之治者惟恐其大小二便頻

數洩其元氣痘不起發葵菜發竅能利二便似

不相宜而昔人賴之豈古今運氣不同治法亦

異與

冬葵子

留子在指冬月採用

氣味甘寒滑無毒

發明

時珍曰

葵氣味俱薄淡滑為陽故能利竅通

乳消腫滑胎也其根葉與子功用相同按陳自

明婦人良方云乳婦氣脈壅塞乳汁不行及經

絡凝滯奶房脹痛皆蓄作壅毒者用葵菜子炒

香確砂仁等分為末熱酒服二錢此藥滋氣脈

通營衛行津液極驗乃上蔡張不愚方也



蜀葵

道地蜀葵處處人家植之惟紅白二色入藥

苗氣味甘微寒滑無毒

發明宗蜀葵四時紅色單葉者根陰乾治帶

下排膿血惡物極驗也

吳葵華

氣味鹹寒無毒

發明張元蜀葵花陰中之陽也赤者治赤帶白

者治白帶赤者治血燥白者治氣燥皆取其寒

滑潤利之功也又紫葵花入染此髮方中用

子氣味甘冷無毒

發明時珍按楊士瀛直指方云蜀葵子炒入宜

毒藥中最驗及催生方中用子二錢滑石三錢

為末順流水服五錢即下

黃蜀葵

道地黃葵二月下種或宿子在土自生至夏始

長葉大如蓖麻葉深綠色開岐了有五尖如人

爪形旁有小尖六月開花大如碗鶯黃色紫心



六瓣而側且開午收暮落人亦呼為側金盞花  
隨即結角大如搗指長二寸許本尖末尖六稜  
有毛老則黑色其稜自綻內有六房如芝麻房  
其子累累在房內狀如苧麻子色黑其莖長者  
六七尺剥皮可作繩用  
花氣味甘寒滑無毒

主治小便淋及催生治諸惡瘡膿水久不瘥者  
作末傳之即愈為瘡家要藥嘉祐消癰腫浸油塗  
湯火傷時珍

子及根氣味甘寒無毒

主治癰腫利小便五淋水腫產難通乳汁

酸漿

道地

燈籠草所在有之枝幹高三四尺有紅花  
狀若燈籠內有紅子可愛根莖花實並入藥用  
苗葉莖根氣味苦寒無毒

發明

震亨

燈籠草苦能除濕熱輕能治上焦故

主熱欬咽痛此草治熱痰欬嗽佛耳草治寒痰  
欬嗽也與片苓清金丸同用更效時珍酸漿利



濕除熱除熱故清肺治欬利濕故能化痰治瘧  
一人病虛乏咳嗽有痰愚以此加入湯中用之  
效

欬終花

道地第一出河北其形如荷葉未舒者佳

氣味辛温無毒

發明頌曰本經主欬逆古方用為温肺治嗽之最

崔知涕療久欬薰法每旦取欬冬花如鷄子許

少蜜拌花使潤納一升鐵罐中又用一瓦盆

一孔孔內安一小筆管以麪泥縫勿令漏氣罐  
下着炭火少時煙從筒出以口含吸嚙之如胸  
中少悶須舉頭卽將指頭按在筒口勿使漏至  
煙盡乃止如是五日一為之待至六日飽食羊  
肉餽飽一頓永瘥宗奭有入病嗽多日或教然  
欬冬花三兩於無風處以筆管吸其煙滿口則  
嚙之數日果效

鼠麴草卽佛耳草

道地原野間甚多二月生苗莖葉軟柔葉長寸



許白耳如鼠耳之毛開小黃花成穗結細子楚人呼爲米麩北人呼爲茸母故邵桂子壅夫語云北方寒食采茸母草和粉食宋徽宗詩茸母初生認禁煙者是也氣味甘平無毒

**發明**

震亨曰治寒痰嗽宜用佛耳草熱痰嗽宜用

**燈籠草**

時珍曰別錄云治寒熱止欬東垣云治寒

嗽言其標也日華云治熱嗽言其本也大抵寒嗽多是火鬱於內而寒覆於外也按陳氏經驗

方云三奇散治一切欬嗽不問久近晝夜無時用佛耳草五十文欬冬花二百文熟地黃二兩焙末每用二錢於爐中燒之以筒吸煙嚥下有涎吐去予家一僕久病此醫治不效偶在沅州得一婢用此法兩服而愈

**决明**

道地今處處人家園圃時之

子氣味鹹平無毒

**發明**

時珍曰相感志言圃中種决明蛇不敢入丹



溪言决明鮮蛇毒本於此也王昉山居錄言春  
月種决明葉生采食其花陰乾亦可食切忌泡  
茶多食無不患風按馬蹄决明苗角皆勒而苦  
不宜於食縱食之有利五臟明目之功何遂至  
於患風邪

地膚

道地地膚嫩苗可作蔬茹一科數十枝攢簇團  
團直上性最柔弱故將老時可爲帚耐用  
子氣味苦寒無毒

主治膀胱熱利小便補中益精氣久服耳目聰

明經本去皮膚中熱氣使入潤澤散惡瘡疔瘕強

陰別錄治陰卵癩疾去熱風可作湯沐浴與陽起

石同服主丈夫陰痿不起補氣益力甄權治客熱

丹腫

發明華日衆病皆起于虛虛而多熱者加地膚

子甘草

苗葉氣味苦寒無毒

發明時珍按虞博醫學正傳云博兄年七十秋



問患淋二十餘日百方不效後得一方取地膚搗自然汁服之遂通至賤之物有回生之功如此時珍按聖惠方治小便不通用地麥草一大把水煎服古方亦常用之此物能益陰氣通小腸無陰則陽無以化亦東垣治小便不通用黃蘗知母滋腎之意

瞿麥

道地石竹葉似地膚葉而尖小又似初生小竹葉而細窄其莖細小纖有節高尺餘稍間開花

田野生者花大如錢紅紫色人家栽者花稍小而嫵媚有紅白粉紅紫赤斑斕數色俗呼為洛陽花結實如燕麥內有小黑子其嫩苗燻熟水淘過可食

氣味苦寒無毒發明古今方通心經利小腸為最

王不留行

釋名時珍曰此物性走而不住雖有王命不能留其行故名

道地多生麥地中俗為之前金草苗高者一二



尺三四月開小花如鐸鈴狀紅白色結實如燈籠草子殼有五稜殼內包一實大如豆實內細子大如菘子生白熟黑正圓如珠可愛  
 苗子修治數凡采得拌濕蒸之從巳至未以漿水浸一宿焙乾用  
 氣味苦平無毒

**發明**

元素

王不留行下乳引導用之取其利血

**脉也**

時珍

王不留行能走血分乃陽明衝任之

藥俗有川山申王不留婦人服了乳常流之語

可見其性行而不住也按王執中資生經云一婦人患淋卧久諸藥不效其夫夜告予予按既效方治諸淋用剪金花十餘葉煎湯遂令服之明早來云病減八分矣再服而愈剪金花一名禁宮花一名金盞臺花一名王不留行是也頌張仲景治金瘡有王不留行散貞元廣利方治諸風瘰有王不留行湯皆最效

**葶藶**

**道地**

時珍

按爾雅云葶藶也郭璞註云實葉



皆似芥一名狗薺然則狗芥即葶藶矣蓋葶藶有甜苦二種狗芥味微甘即甜葶藶也或云甜葶藶是荊藈子攷其功用亦似不然

子修治曰數凡使葶藶以糯米相合置於燠上微

焙待米熟去米搗用外下各王不

氣味辛寒無毒人令失再

**發明**曰果葶藶大降氣與辛酸同用以導腫氣本

草十劑云洩可去閉葶藶大黃之屬此二味皆

大苦寒一洩血閉一洩氣閉蓋葶藶之苦寒氣

味俱厚不減大黃又性過於諸藥以洩陽分肺

中之閉亦能洩大便為體輕象陽故也曰宗爽葶

藶有甜苦二種其形則一也經既言味辛苦即

甜者不復更入藥也大槩治體皆以行水走泄

為用故曰久服令人虛蓋取苦泄之義藥性論

不當言味酸曰震亨葶藶屬火性急善逐水病人

稍虛者宜遠之且殺人甚捷何必久服而後虛

也曰好古苦甜二味主治不同仲景瀉肺湯用苦

或有用甜者或有不苦甜者大抵苦則下泄



甜則少緩量病虛實用之不可不審本草雖云  
治同而甜苦之味安得不異時珍曰甘苦二種正  
如牽牛黑白二色急緩不同又如壺蘆甘苦二  
味良毒亦異大抵甜者下泄之性緩雖泄肺而  
不傷胃苦者下泄之性急既泄肺而易傷胃故  
以大棗補之然肺中水氣臃滿急者非此不能  
除但水去則止不可過劑爾既不久服何至殺  
入淮南子云大戟去水葶藶愈脹用之不節乃  
反成病亦在用之有節爾

車前

道地今江湖淮甸近汴北地處處有之春初生  
苗葉布地如匙面累年者長及尺餘中抽數莖  
作長穗如鼠尾花甚細密青色微赤結實如葶  
藶赤黑色

子修治

時珍曰

凡用須以水淘洗去泥沙曬乾入

湯藥炒過用入丸散則以酒浸一夜蒸熟研爛

作餅用曬乾焙研

氣味甘寒無毒



發明好古車前子能利小便而不走氣與茯苓  
同功時珍唐張籍詩云開州五月車前子作藥  
人皆道有神慚愧文君憐病眼三千里外寄閑  
人觀此亦以五月采開州者為良又可見其治  
自之功大抵入服食須佐他藥如六味地黄丸  
之用澤瀉可也若單用則泄太過恐非久服之  
物歐陽公常得暴下病國醫不能治夫人買市  
人藥一帖進之而愈方則車前子一味  
為末米飲服二錢匕云此藥利水道而不動氣

水道利則清濁分而穀藏自止矣其葉氣味甘  
寒無毒

鱧腸即旱蓮草俗呼墨菜是也細實頗如蓮房  
故得蓮名

草氣味甘酸平無毒

主治血痢鍼灸瘡發洪血不可止者傳之立已  
汁塗眉髮生速而繁廣本烏髮益腎陰時珍止血  
排膿通小腸傳一切瘡并蠶癩火膏點鼻中添

腦蕭炳



連翹

道地今近汴京及河中江寧潤淄澤交昂岳利

諸州南康軍皆有之蜀中為勝

氣味苦平無毒

發明

元素連翹之用有三瀉心經客熱一也去

上焦諸熱二也為瘡家聖藥三也

藥中不可無此乃結者散之之義

陽之藥治瘡瘍癰結核有神與柴胡同功但

分氣血之異爾與鼠粘子同用治瘡瘍別有神

功時珍連翹狀似人心兩片合成其中有仁甚

香乃少陰心厥陰包絡氣分主藥也諸瘡瘍痛

瘍皆屬心火故為十二經瘡家聖藥而兼治手

足少陽手陽明三經氣分之熱也

藍

發明

震亨藍屬水能使敗血分歸經絡

藍形雖不同而性味不遠故能解毒除熱惟木

葉藍力似少劣藍子則專用藜藍者也至于用

澱與青布則是刈藍浸水入石灰澄成者性味



不能不少異不可與藍汁一槩論也有入病嘔吐服玉壺諸丸不效用藍汁入口卽定蓋亦取其殺蟲降火爾如此之類不可不知日頌藍汁治蟲身傷劉禹錫傳信方著法云取大藍汁一盞入雄黃麝香二物少許以點咬處仍細服其汁神異之極也張薦員外任劍南張延賞判官忽被斑蜘蛛咬頭上一宿咬處有二道赤色細如箸繞項上從胸前下至心經兩宿頭面腫疼大如數升益肚漸腫幾至不救張公出錢五百千

并薦家財又數百千募能療者忽一人應召云可治張公甚不信欲驗其方其人云不請方但療人性命爾遂取大藍汁一盞以蜘蛛投之至汁而死又取藍汁加麝香雄黃以一蛛投入隨化爲水張公甚異之遂令點于疼處兩日悉平作小瘡而愈

藍澱

氣味辛苦寒無毒

發明

時珍曰澱乃藍與石灰作成其氣味與藍稍



有不同而其止血拔毒殺蟲之功似勝於藍按  
廣五行記云唐永徽中絳州一僧病噎不下食  
數年臨終命其徒曰吾死後可開吾胸喉視有  
何物苦我如此及死其徒依命開視胸中得一  
物形似魚而有兩頭遍體悉似肉鱗安鉢中跳  
躍不止戲投諸味雖不見食悉化為水又投諸  
毒物亦皆銷化一僧方作藍澱因以少澱投之  
卽怖懼奔走須臾化為清水世傳澱水治噎病  
蓋本於此今方士或以染醜水飲之治噎膈皆

取殺蟲也

青黛

氣味鹹寒無毒

主治解諸藥毒小兒諸熱驚癇發熱天行頭痛

寒熱並水研服之亦磨服熱瘡惡腫金瘡下血

蛇犬等毒寶開解小兒疳熱殺蟲權小兒丹熱和

水服之同鷄子白大黃末傅瘡癰蛇虺螫毒器

瀉肝散五臟鬱火解熱消食積震去煩熱吐血

咯血斑瘡陰瘡殺惡蟲珍時



發明

日宗 奠

青黛乃藍為之者有一婦人患臍下

腹上下連二陰遍生濕瘡狀如馬爪瘡他處并無痒而痛大小便澀出黃汁食亦減身面微腫醫作惡瘡治用鰻鱓魚松脂黃丹之藥塗之熱痛甚問其人嗜酒食喜魚蟹發風等物急令洗其膏藥以馬齒莧四兩杵爛入青黛一两再研勻塗之即時熱減痛痒皆去仍以八正散日三服之分數客熱藥乾即止如此二日減三分之一五日減三分之二二十日愈此蓋中下焦蓄

風熱毒氣也若不出當作腸癰內痔仍須禁酒色發風物然不能禁後果患內痔

麥

道地麥類甚多有青麥香麥水麥馬麥紫麥赤麥木麥七種但以香麥青麥紫麥為良

主治歸舌除大小腸邪氣利中益志別錄乾之釀酒主於風令大良弘景作生菜食能入腰脚煮湯將脚治霍亂轉筋煮汁日飲治痲痺擣爛傅狐尿瘡截器脚暴軟赤麥燒灰淋汁浸之以桑葉蒸



醫立愈大殺蟲伏砒時珍

虎杖

道地所在有之生下濕地作樹高丈餘其莖赤根黃二月三月采根日乾時珍其莖紅似蓼其葉圓似杏其黃似柳其花狀似菊色似桃花合而觀之未嘗不同也

氣味微温

發明

權日暑日以根和甘草同煎為飲色如琥珀可愛甚甘美瓶置井中冷冷澈如冰時人呼為

冷飲于啜之且尊於茗極解暑毒其汁染采作

糜餹亦美搗末浸酒常服破女子經脉不通有

孕人勿服時珍孫真人千金方治女人月經不

通腹內積聚虛脹雷鳴四肢沉重亦治丈夫積

聚有虎杖煎取高地虎杖根剉二斛水二石五

斗煎取斗半去滓入醇酒五升煎如餳每服一

合以知為度又許學士本事方治男婦諸般淋

疾用虎杖根洗淨剉一合以水五合煎一盞去

滓入乳香麝香少許服之薊縣尉耿夢得內人



患砂石淋已十三年每漩痛楚不可忍溺器中  
小便下砂石剥剥有聲百藥不效偶得此方服  
之一夕而愈乃予目繫者

篇蓄

道地春中布地生道旁苗似瞿麥葉細如竹赤  
莖如釵股節間花出甚微細青黃色根如蒿根  
四五月采苗陰乾  
氣味苦平無毒

主治浸淫疥瘡疽痔殺三蟲本經療女子陰蝕別錄

煮汁飲小兒療蚊蟲有驗甄權治霍亂黃疸利小  
便小兒疳病時珍

蒺藜

道地蒺藜有二等一等杜蒺藜即今之道旁布  
地而生者開小黃花結芒刺一種白蒺藜出同  
州沙苑牧馬處子如羊內腎大如黍粒補腎藥  
今人多用風家惟用刺蒺藜也  
氣味苦溫無毒

白蒺藜

綱目

卷二

二五



氣味甘温無毒

主治補腎治腰痛泄精虛損勞乏時珍

發明頌曰古方皆用有刺者治風明目最良神仙

方亦有單用蒺藜法云不問黑白但去堅實者

春去刺時珍曰古方補腎治風皆用刺蒺藜後

世補腎多用沙苑蒺藜或以熬膏和藥恐其功

亦不甚相遠刺蒺藜炒黃去刺磨麩作餅或蒸

食可以救荒

穀青草

道地時珍曰此草收穀後荒田中生之江湖南北

多有二科叢生葉似嫩穀秧抽細莖高四五寸

莖頭有小白花點點如亂星九月采花陰乾

氣味辛温無毒

發明時珍曰穀精草體輕性浮能上行陽明分野

凡治目中諸病加而用之甚良明目退翳之功

似在菊花之上也

海金沙

道地江浙湖湘川陝皆有之生山林下莖細如



線引于竹木上高尺許其葉細如芫荽葉而甚薄背面皆青上多皺紋皺處有沙子狀如蒲黃粉黃去色

氣味甘寒無毒

主治通利小腸得梔子馬牙硝蓬砂療傷寒熱

狂或丸或散嘉祐治濕熱腫滿小便熱淋膏淋血

淋石淋莖痛解熱毒氣時珍

發明時珍曰海金沙小腸膀胱血分藥也熱在二

經血分者宜之

半邊蓮

道地半邊蓮小草也生陰濕墜塹邊就地細梗

引蔓節節而生細葉秋開小花淡紅紫色止有

半邊如蓮花狀故名又呼急解索

氣味辛平無毒

主治蛇虺傷搗汁服以滓圍塗之又治寒胸氣

喘及瘡疾寒熱同雄黃各二錢搗泥盆內覆之

待色青以飯丸梧子大每服九九空心鹽湯下

時珍



紫花地丁

道地處處有之其葉似柳而微細夏開紫花結  
角平地生者起莖溝壑邊生者起蔓普濟方云  
鄉村籬落生者夏秋開小白花如鈴兒倒垂葉  
微似木香花之葉此與紫花者相異恐別一種  
也

氣味苦辛寒無毒

主治一切癰疽發背疔腫癩癧無名腫毒惡瘡

時珍

菊

按陸佃埤雅云菊本作鞠從鞠鞠窮也月令九  
月菊有黃華華至此而窮盡故謂之鞠

地道曰弘景菊有兩種一種莖紫氣香而味甘葉

可作羹食者為真菊一種青莖而大作蒿艾氣  
味苦不堪食者名苦蕒非真菊也葉正相似惟  
以甘苦別之南陽鄆縣最多今近道處處有之  
取種便得又有白莖葉都相似惟花白五月取  
之仙經以菊為妙用但難多得宜常服之



花莖葉根實並同氣味苦平無毒時珍曰本經言  
菊花味苦別錄言菊花味甘諸家以甘者為菊  
苦者為苦蕒惟取甘者入藥

發明

震亨曰

黃菊花屬土與金有水與火能補陰

血故養血

時珍曰

菊春生夏茂秋實冬實備受四

氣飽經霜露葉枯不落花稿不零味兼甘苦性  
稟平和昔人謂其能除風熱益肝補陰蓋不知  
其得金水之精英尤多能益金水二臟也補水  
所以制火益金所以平木木平則風息火降則

熱除用治諸風頭目其指深微黃者入金水陰  
分白者入金水陽分紅者行婦人血分皆可入  
藥神而明之存乎其人其苗可蔬葉可啜花可  
餌根實可藥囊之可枕釀之可飲自本至末罔  
不有功宜乎前賢比之君子神農列之上品隱  
士采入酒尊騷人餐其落英費長房言九日飲  
菊酒可以辟不祥

艾

道地以蘄州者為勝用克方物天下重之謂之



斷艾相傳他處艾灸酒壘不能透斬葉一灸則直透徹為異也

修治

時珍曰

凡用艾葉須用陳久者治冷細軟謂之熟艾若生艾灸火則傷人肌脉故孟子云七年之病求三年之艾揀取淨葉揚去塵屑入石臼內木杵搗熟羅去渣滓取白者再搗至柔爛如綿為度用時焙燥則灸火得力入婦人丸散須以熟艾用醋煮乾搗成餅子烘乾再搗為末用或以糯糊和作餅及酒炒者皆不佳洪氏容

齋云艾難着力若入白茯苓三五片同碾即作細末亦一異也

氣味苦微溫無毒

發明

說曰

春月采嫩葉作菜食或和麩作餛飩如彈子吞三五枚以飯壓之治一切鬼惡氣長服止冷痢又以嫩艾作乾餅子用生薑煎服止瀉痢及產後瀉血甚妙震亨曰婦人無子多由血少不能攝精俗醫謂子宮虛冷投以辛熱或服艾葉不知艾性至熟入火灸則氣下行入藥服



則氣上行本草止言其溫不言其熱世人喜溫  
率多服之久久毒發何嘗歸咎於艾哉子考蘇  
頌圖經而因默有感焉時珍曰艾葉生則微苦太  
辛熟則微辛大苦生溫熟熱純陽也可以取太  
陽真火可以回垂絕元陽服之則走三陰而逐  
一切寒濕轉肅殺之氣為融和灸之則透諸經  
而治百種病邪起沉痾之人為康泰其功亦大  
矣蘇恭言其生寒蘇頌言其有毒一則見其能  
止諸血一則見其熱氣上衝遂謂性寒有毒誤

矣蓋不知血隨氣而行氣行則血散熱因火服  
致火上衝之故爾夫藥以治病中病則止若素  
有虛寒痼冷婦人濕鬱帶漏之人以艾和歸附  
諸藥治其病夫何不可而乃妄意求嗣服艾不  
輟助以辛熱藥性久偏致使火燥是誰之咎歟  
於艾何尤艾附丸治心腹少腹諸痛調女人諸  
病頗有深功膠艾湯治虛痢及胎產後下血  
尤著奇妙老人丹由氣弱臍腹畏冷者以熟艾  
入布袋兜其臍腹妙不可言寒濕脚氣亦以此



夾入襖內

茵陳蒿

道地今處處有之似蓬蒿而葉緊細秋後莖枯經冬不灰至春又生韓保生曰葉似青蒿而背白珍時日茵陳昔人多蔣為蔬故入藥用山茵陳所以別家茵陳也洪舜俞老圃賦云酣糟紫薑之掌冰蘊青蒿之絲是也今淮揚人二月二日猶采野茵陳苗和粉麩作茵陳餅食之後人各據方土所傳遂致淆亂今山茵陳二月生苗其莖如

艾其葉如淡色青蒿而背白葉岐緊細而扁整九月開細花黃色結實大如艾子花實並與菴藺花實相似亦有無花實者莖葉氣味苦平微寒無毒

發明

宗奭曰

張仲景治傷寒熱甚發黃身面悉黃

者用之極效一僧因傷寒後發汗不徹有留熱面身皆黃多熱期年不愈醫作食治不對而食不減子與此藥服五日病減三分之一十日減三分之二二十日病悉去方用山茵陳山梔子



各三分秦范升麻各四錢為散每用三錢水四合煎二合去滓食後溫服以知為度此藥以山茵陳為本故書之王好古曰張仲景茵陳梔子大黃湯治濕熱也梔子栝皮湯治燥熱也如苗撈則濕黃苗旱則燥黃濕則瀉之燥則潤之可也此二藥治陽黃也韓祗和李忠訓治陰黃用茵陳附子湯大抵以茵陳為君而佐以大黃附子各隨其寒熱也

青蒿

道地青蒿得春最早人剔以為蔬根赤葉香等談深青如松檜之色至深秋餘蒿並黃此蒿猶青其氣芬芳恐古人所用以深青者為勝不然諸蒿何嘗不青時珍曰青蒿二月生苗莖粗如指而肥軟莖葉色並深青其葉微似茵陳而兩背俱青其根白硬七八月開細黃花頗香結實大如麻子中有細子

修治

曰凡使惟中為妙到膝即仰到腰即俛使子勿使葉使根勿使梗四件若全使翻然成涸



疾采得葉用七歲兒十箇溺浸七日漉出晒乾用

葉莖根子氣味苦寒無毒

主治疥癩痲痺惡瘡殺蟲治留熱在骨節間明

自經鬼氣屍疰伏留婦人血氣腹內滿及冷熱

久痢秋冬用子春夏用苗並搗汁服亦暴乾為

末小便入酒和服器補中益氣輕身補勞駐顏

色長毛髮今黑不老兼去蒜髮殺風毒心痛熱

黃生搗汁服并貼之明治瘡疾寒熱時生搗傳

金瘡止血止痛良蘇燒灰隔紙淋汁和石灰煎

治惡瘡噎肉孟洗

發明頌青蒿治骨中熱勞為最古方單用之時

日青蒿得春木少陽之氣最早故所主之證皆

少陽厥陰血分之病也按月令通纂言伏內庚

日采青蒿懸於門庭內可辟邪氣陰乾為末冬

至元白各服二錢亦良觀此則青蒿之治鬼疰

伏屍蓋亦有所伏也

菴蔚即益母



道地芫蔚近水濕處甚繁春初生苗如嫩蒿入夏長三四尺莖方如黃麻莖其葉如艾葉而背青一梗三葉葉有尖歧寸許一節節生穗叢簇抱莖四五日間穗內開小花紅紫色亦有微白色者每莖內有細子四粒粒大如筒蒿子有三稜褐色藥肆往往以作巨勝子貨之其草生時有臭氣夏至後即枯其根白色有白花紫花二種莖葉子穗皆一樣但白者能入氣分紅者能入血分分別而用之可也

子修治時珍曰凡用微炒香亦或蒸熟烈日曝燥春簸去殼取仁用

氣味辛甘微温無毒

發明震亨曰芫蔚子活血行氣有補陰之功故名

益母凡胎前產後所恃者血氣也胎前無滯產後無虛以其行中有補也時珍曰芫蔚子味甘微辛氣温陰中之陽手足厥陰經藥也白花者入氣分紫花者入血分治婦女經脉不調胎產一切血氣諸病妙品也而醫方鮮知用時珍常以



之同四物香附諸藥治人獲效甚多蓋包絡生  
血肝藏血此物能活血補陰故能明目益精調  
經治女人諸病也東垣李氏言童子散大者禁  
用茺蔚子為其辛溫主散能助火也當歸雖辛  
溫兼苦甘能和諸藥和血故不禁之愚謂目得  
血而能視茺蔚行血甚捷瞳子散大血不足也  
故禁之非助火也血滯病自則宜之故曰明目  
莖氣味莖葉味辛微苦花味微苦甘根味甘並  
無毒

發明

日 時珍

益母草之根莖花葉實並皆入藥可

同用若治手足厥陰血分風熱明目益精調女  
人經脈則單用茺蔚子為良若治腫毒瘡瘍消  
水行血婦人胎產諸病則宜並用為良蓋其根  
莖花葉專於行而子則行中有補故也

夏枯草

道地今原野間甚多莖高一二尺許其莖微方  
葉對節生似旋復葉而長大有細齒背白多故  
莖端作穗長一二寸穗中開淡紫花一穗有細



子四粒丹溪云無子亦次聚矣嫩苗淪過浸去苦味油塩伴之可食莖葉氣味苦辛寒無毒

發明

震亨曰

本草言復枯草大治瘰癧散結氣有

補養厥陰血脉之功而不及觀其退寒熱虛

者可使若實者以行散之藥佐之外以艾灸亦

漸取效

時珍曰

黎居士易簡方復枯草治目疼用

砂糖水浸一夜用取其能解內熱緩肝火也樓

全善曰復枯草治目珠疼至夜則甚者神效或

用苦寒藥點之反甚者亦神效蓋目珠連目即

本係也屬厥陰之經夜點苦寒藥反甚者夜與寒亦陰故也復枯真純陽之氣補厥陰血脉故治此神效以陽治陰也一男子至夜目珠疼連眉稜骨及頭半邊腫痛用黃連膏點之反甚諸藥不効灸厥陰少陽疼隨止半日又作月餘以夏枯草二兩香附二兩甘草四錢為末每服錢半清茶調下疼則減半至四五服良愈也

劉寄奴草

道地劉寄奴一莖枝上葉似蒼木葉尖長糙澀



而深背淡九月莖端分開數枝一花攢簇十朵  
小花白瓣黃蕊如小菊花狀花罷有白絮如苦  
買花之絮其子亦如苦實子所云實如黍稷者  
似與此同其葉似蒿類  
氣味苦温無毒

主治破血下脹多服令人下痢蘇恭下血止痛治  
產後餘疾止金瘡血極効別本心腹痛下氣水脹  
血氣通婦人經脉癥結止霍亂水瀉大明小便尿  
血新猪研末服時珍

旋覆花

道地時珍花狀如金錢菊水澤邊生者花小瓣  
單人家栽者花大蕊族蓋壤瘠使然其根細白  
俗傳露水滴下即生故易繁蓋亦不然

氣味鹹温有小毒

發明震亨寇宗奭言其行痰水去頭自風亦走

散之藥病人涉虛者不宜多服冷利大腸宜戒  
之時珍旋覆花乃手太陰肺手陽明大腸藥也  
所治諸病其功只在行水下氣通血脉爾李衛



公言嗅其花能損目

青箱

道地青箱生田野間嫩苗似莧可食長則高三四尺苗葉花實與鷄冠花一樣無別但鷄冠花穗或有大而扁或團者此則稍間出花穗尖長四五寸狀如兔尾水紅色亦有黃白色者子在穗中與鷄冠莧子一樣難辨蘇恭言其結角誤矣蕭炳言黃花者名陶珠術與陳藏器所說不同又有天靈花亦此類也

氣味苦微寒無毒

發明

時珍

青箱子治眼與決明子莧實同功本

經雖不言治眼而云一名草決明主唇口青則其明目之功可知矣目者肝之竅唇口青者足厥陰經之證古方除熱亦多用之青箱子之為厥陰藥可又知矣况用之治目往往有驗尤可證據

鷄冠

道地鷄冠處處有之三月生苗入夏高者五六



尺矮者纔數寸其葉青柔頗似白莧菜而窄  
有赤筋其莖赤色或圓或扁有筋起六七月稍  
間開花有紅白黃三色其穗圓長而尖者儼如  
青箱之穗扁卷而平者儼如雄鷄之冠花大有  
圍一二尺者層層卷出可愛子在穗中黑細光  
滑與莧實一樣其穗如糝麥狀花最耐久霜後  
始薦

花氣味甘涼無毒

主治痔漏下血赤白下痢崩中赤白帶下分赤

白用時珍

紅藍花

道地今處處有之人家場圃所種冬月布子於  
熟地至春生苗夏乃有花花下作抹彙多刺花  
出株上圍人乘露采之采已復出至盡而罷株  
中結實白顆如小豆大其花暴乾以染真紅又  
作臙脂

花氣味辛溫無毒

發明時珍血生於心包藏於肝屬於衝任紅花



汗與之同類故能行男子血脈通女子紅水多則行血少則養血按養痾漫錄云新昌徐氏婦病產連已死但胸膈微熱有名醫陸氏曰血悶也得紅花數十斤乃可活遂亟購得以大鍋煮湯盛三桶於牕榻之下昇婦寢其上熏之湯冷再加有頃指動半日乃甦按此亦得唐許胤宗以黃耆湯熏柳太后風病之法也

燕脂

道地燕脂有四種一種以紅花藍花汁染胡粉

而成乃蘇鶚演義所謂燕脂葉似薊花似蒲出西方中國謂之紅藍以染粉為婦人面色者也一種以山燕脂花汁染粉而成乃段公路北戶錄所謂燕脂瑞州山間有花叢生葉類藍正月開花似蓼土人采合苞者為臘脂粉亦可染帛如紅藍者也一種以山榴花汁作成者鄭虔湖本草中載之一種以紫銜染帛而成者謂之胡燕脂李珣南海藥譜載之今南人多用紫銜燕脂俗呼紫梗是也大抵皆可入血病藥用又落



葵子亦可取汁和粉筋面亦謂之胡燕脂見菜部

氣味甘平無毒

主治小兒聾耳浸汁滴之開活血解毒

大薊小薊

道地大小薊五月采葉雖相似功力有殊大薊生山谷根癢癰腫小薊生乎澤不能消腫而俱能破血頌小薊處處有之俗名青刺薊二月生苗二三寸時併根作菜茹食甚美四月高尺餘

多刺心中出花頭如紅藍花而青紫色北人呼為千針草四月采苗九月采根並陰乾用大薊苗根與此相似但肥大爾宗奭大小薊皆相似花如髻但大薊高三四尺葉皺小薊高一尺許葉不皺以此為異作菜雖有微芒不害入大薊根苗氣味甘温無毒

主治養精保血破宿血生新血暴下血血崩金瘡出血嘔血等絞取汁温服作煎和糖合金瘡及蜘蛛蛇蝎毒服之佳歲治熱毒風并胸膈間



煩悶開胃下食退熱補虛損○苗去煩熱生研  
汗服並大作菜食除風熱夏月熱煩不止搗汁  
服半升立瘥孟

發明大明小薊力微只可退熱不似大薊能健

養下氣也恭大小薊皆能破血但大薊兼療癰

腫而小薊專主血不能消腫也

續斷

道地今人所用以川中來者色赤而瘦折之有

塵起者為良

氣味苦微温無毒

主治傷寒補不足金瘡癰傷折跌續筋骨婦人

乳難久服益氣力經本婦人崩中漏血金瘡血内

漏止痛生肌肉及腕傷惡血腰痛關節緩急別錄

去諸温毒通宣血脉甄權助氣補五勞七傷破癥

結瘀血消腫毒腸風痔瘻乳癰瘰癧婦人產前

後一切病胎漏子宮冷面黃虛腫縮小便止泄

精尿血大明

發明時珍宋張叔潛秘書知劍州時其閣下病



血痢一醫用平胃散一兩入川續斷末二錢半  
每服二錢水煎服隨愈會稽時行痢疾叔潛子  
傳人此方往往有驗小兒痢服之皆效

**漏盧**

道地單州出者為勝閩中所謂漏盧莖如油麻  
高六七尺秋深枯黑如漆采時用苗乃是與飛  
廉相類第飛廉有白茸爾  
氣味鹹寒無毒

主治皮膚熱毒惡瘡疽痔濕痺下乳汁氣耳自

**聰明**

經本

止遺溺熱氣瘡痒如麻豆可作浴湯

別錄

通小腸泄精尿血腸風風赤眼小兒壯熱撲損  
續筋骨乳癰瘰癧金瘡止血排膿補血長肉通

**經脈**

明大

**發明**

景

此藥久服甚益人而服食方罕見用

之近道出者惟瘰癧疥耳市人見取苗用

漏盧下乳汁消熱毒排膿止血生肌殺蟲故東

垣以為手足陽明藥而古方治癰疽以漏盧湯

為首稱也龐安常傷寒論治癰疽及預解時行



瘰癧熱用漏蘆葉云無則以山稗子代之亦取其寒能解熱蓋不知其能入陽明之故也  
氣味苦平無毒

苧麻

道地苧家麻也又有山苧野苧也有紫苧葉面紫白苧葉面青其背皆白可刮洗者食救荒味甘美其子茶褐色九月收之二月可種宿根亦自生

釋名

時珍曰苧麻作紵可以積紵故謂之紵凡麻

絲之細者為紵粗者為紵陶弘景云苧即今績苧麻是也麻字從广從林音派象屋下林麻之形广音掩

根氣味甘寒無毒

主治安胎貼熱丹毒別錄心膈熱漏胎下血產

前後心煩天行熱痰大渴大狂服金石藥入心熱暑毒箭蛇蟲咬明漚苧汁止消渴別錄

發明震亨曰苧根大能補陰而行滯血方藥或惡

其賤似沫曾用也日裁器苧性破血將苧麻與產



婦枕之止血運產後腹痛以苧安腹上即止也  
又蠶咬入毒入內取苧汁飲之今人以子近蠶  
種則蠶不生矣

葉氣味根同

主治金瘡傷拆血出瘀血時珍

發明時珍曰苧麻葉甚散血五月五日收取和石

灰搗作團晒乾收貯遇有金瘡拆損者研末傳  
之即時血止且易痂也按李仲南永類方云凡  
傷寒瘀血不散者五六月收野苧果蘇葉搗爛

傳金瘡上如瘀血在腹內順流水絞汁服即通  
血皆化冰以生豬血試之可驗也秋冬用乾葉  
亦妙

大青

道地處處有之高二三尺莖圓葉長三四寸面  
青背淡對節而生八月開紫花紅色成簇結青  
實大如椒夥九月色赤  
莖葉氣味苦大寒無毒

發明頌曰古方治傷寒黃汗黃疸等有太青湯又



治傷寒頭身強腰疼痛葛根湯內亦有太青太  
抵時疾多用之日時珍太青氣寒味微苦誠能解  
心胃熱毒不特治傷寒也朱肱活人書治傷寒  
發赤斑煩痛有犀角太青湯太青四物湯故李  
象尤指掌賦云陽毒則狂斑煩亂以太青升麻  
可回困篤

胡盧巴

道地胡盧巴出廣州并黔州以番中來者真好  
修治時珍凡入藥淘以酒浸一宿晒乾蒸熟或

炒過用

氣味苦大温無毒

主治元臟虛冷氣得附子硫黃治腎虛冷腹脇  
脹滿面色青黑得懷香子桃仁治膀胱氣甚效  
嘉祐治冷氣疝瘕寒濕脚氣益右腎暖丹田時珍

發明宗奭膀胱氣用此合桃仁麩炒等分爲末

半爲散半以酒糊和丸梧桐子大每服五七十  
丸空心鹽酒下其散以熟米湯下與丸子相兼  
空心日各一二服時珍胡盧巴右腎命門藥也



元陽不足冷氣潛伏不能歸元者宜之宋惠民  
和劑局方有胡盧巴丸治大人小兒小腸奔豚  
偏墜及小腹有形如卵上下走痛不可忍者用  
胡盧巴八錢茴香六錢巴戟去心川烏頭炮去  
皮各二錢棟實去核四錢萹菜萹五錢並炒爲  
末酒糊丸梧子大每服十五丸小兒五丸鹽酒  
下太醫薛已云一人病寒疝陰囊腫痛服五苓  
諸藥不效與此而平也又張子和儒門事親云  
有人病目不覩思食苦豆卽胡盧巴也頻頻不

缺不周歲而目中微痛如蟲行大皆漸明而愈  
按此蓋因其益命門之功所謂益火之原以消  
陰翳是也

蠶實

道地 蠶草生荒野中就地叢生一本二三十莖

苗高三四尺葉中抽莖開花結實  
氣味甘平無毒

主治 皮膚寒熱胃中熱氣風寒濕痺堅筋骨冷  
久嗜食久服輕身經止心煩瀉利大小便長肌



膚肥大別錄療金瘡血內流癰有效蘇恭婦人血氣煩悶產後血運并輕脈不止崩中帶下消一切瘡癰止鼻衄吐血通小腸消酒毒治黃病殺毒傳蛇蟲咬大明治小腹痛疝痛腹內冷積水痢諸病珍時

惡實 卽鼠粘

道地 牛旁古人種子以肥壤栽之剪苗汙洵爲蔬取根煮曝爲脯云甚益入今人亦罕食之氣味辛平無毒

發明 鼠粘子其用有四治風濕癰疹咽喉風熱散諸腫瘡瘍之毒利凝滯腰膝之氣是也

蓂耳 道地其葉形如蓂麻詩人思夫賦卷耳之章故名常思菜

氣味甘温有小毒

主治 風頭寒痛風濕周痺四肢拘攣痛惡肉外肌膝痛久服益氣藏器治肝熱明目甄權治一切風氣填髓暖腰脚治瘰癧疥瘡及瘡癢大明炒香浸



酒服去風補益

時珍

莖葉氣味微寒有小毒

發明

時珍

蒼耳葉久服去風熱有效最忌猪肉

及風邪犯之則遍身發出赤丹也按蘇沈良方

云蒼耳根苗葉實皆洗濯陰乾燒灰湯淋取濃

汁泥連兩竈煉之灰汁耗即旋取傍釜中熱灰

湯益之一日夜不絕火乃旋得霜乾甕瓶收之

每日早晚酒服二錢補暖去風駐顏尤治皮膚

風令入膚華清淨每澡浴入少許尤佳宜州學

昌從諫服此十餘年至七八十紅潤輕健皆此藥力也斗門方云婦人血風攻腦頭旋悶絕忽或倒地不知人事者用喝起草嫩心陰乾為末以酒服一大錢其功甚效此物善通頂門連腦蓋即蒼耳也

天名精

道地天名精嫩苗綠色似嫩葉菘芥微有狐氣

淘浸凍之亦可食長則起莖開小黃花如小野

菊花結實如桐蒿子亦相似最粘人衣狐氣尤



甚妙熟則香故諸家皆云辛而香亦巴人食貧  
蠶南人食山柰之意爾  
葉根氣味甘寒無毒

發明時珍天名精併根苗而言也地菘皆言其  
苗葉也鶴虱言其子也其功大抵只是吐痰止  
血殺蟲解毒故搗汁服之能止痰瘧激之止牙  
疼按之傳蛇咬亦治豬瘟按孫夫仁積效方云  
凡男婦乳蛾喉腫痛及小兒急慢驚風牙關  
緊急不省人事者以鶴虱草一名皺面草一名

母豬草一名杜牛膝取根洗淨搗爛入好酒絞  
汁灌之良久卽甦仍以渣傳項下或醋調搽亦  
妙朱端章集驗方云余彼徼任淮西幕府時牙  
疼大作一力鑷人以草藥一捻湯泡少時以手  
蘸湯挹痛處卽定因求其方用之治入多效乃  
皺面地菘草俗人訛爲地菘沈存中筆談專辯  
地菘其子名鶴虱正此物也錢季誠方用鶴虱  
一枚擢置齒中高監方以鶴虱煎米醋漱口或  
用防風鶴虱煎水禽漱仍研草塞痛處皆有效



也

鶴虱

氣味苦辛有小毒

發明

頌鶴虱殺蟲方中為最要藥初虞世古今

錄驗方療虻咬心痛取鶴虱十兩搗篩蜜丸梧

子大以蜜湯下四五丸忌酒肉韋云患心痛

十年不瘥於方內合服便愈李絳兵部手集方

治小兒虻蟲咬心腹痛亦單用鶴虱研末以肥

猪肉汁下之五歲一服二分蟲出即止

豨薟

釋名

時珍韻書楚人呼為豬為豨呼草之氣味

辛毒為豨此草氣臭如豬而味螿豨故謂之豨

豨豬膏虎膏狗膏皆因其氣似及治虎狗傷也

火杵當作虎豨俗音訛爾

道地多生沃壤高二尺許節葉相對張詠豬豨

丸表言此草金陵銀線素莖紫核對節而生蜀

號火杵莖葉頗同蒼耳時珍常聚諸草訂視則

豬膏草素莖有直稜葉有在點葉似蒼耳而微



長似地菘而少薄對節而生莖葉皆有細毛肥  
壤一株分枝數十八九月開小花深黃色中有  
長子如同蒿子外有細刺粘人  
稀蒸氣味有小毒又曰猪膏母辛苦平無毒  
發明曰蜀人單服稀蒸法五月五日六月六日  
九月九日采葉去根莖花實淨洗曝乾入甌中  
層層洒酒與蜜蒸之又暴如此九過則氣極香  
美熬搗篩末每丸服之云甚益元氣治肝腎風  
氣四肢麻痺骨間冷腰膝無力者亦能行太腸

氣按江陵府節度使成訥進稀蒸丸方表畧曰  
臣有弟訥年二十一中風伏枕五載百醫不瘥  
有道人鍾針因覩此患曰可餌稀蒸丸必愈其  
草多生土壤高三尺許節葉相對當夏五月以  
來收之每去地五寸剪刈以溫水洗去泥土摘  
葉及枝頭凡九蒸九暴不必太燥但以收足為  
度仍熬搗為末煉蜜丸如梧子大空心酒或米  
飲下二三十九服至二千丸所患或加不得憂  
慮是藥攻之力服至四千丸必得復至五千丸



當復丁壯臣依法修合令研服之果如其言服後須喫飯三五匙壓之五月五日采者佳

蘆

道地蘆有數種其長丈許中空皮薄色白者葭也蘆也葦也短小於葦而中空皮厚色青蒼者莢也亂也荻也萑也其最短小而中實者藁也簾也

根氣味甘寒無毒

主治消渴客熱止小便利別錄療反胃嘔逆不下

食胃中熱傷寒內熱彌良蘇公解大熱開胃治嘔噎不止甄權寒熱時疾煩悶瀉痢久渴孕婦心熱

筍氣味小苦冷無毒

主治膈間客熱止渴利小便解河鮪及諸魚蟹

毒原解諸肉毒時珍

發明時珍按雷公炮炙論序云益食加臍須煎

蘆朮注云用逆水蘆根并厚朮二味等分煎湯服蓋蘆根甘能益胃寒能降火故也



麻黃

道地

發明

今近汴京多有之以滎陽中牟者為勝  
麻黃療傷寒解肌第一藥曰張仲景  
治傷寒有麻黃湯及葛根湯大小青龍湯皆用  
麻黃治肺痿上氣有射干麻黃湯厚朴麻黃湯  
皆大方也曰輕可去實麻黃葛根之屬是也六  
淫有餘之邪客於陽分皮毛之間腠理閉拒營  
衛氣血不行故謂之實二藥輕清成象故可去  
之麻黃微苦其形中空陰中之陽入足太陽寒

水之經其經循背下行本寒而又受外寒故宜

發汗去皮毛氣分寒邪以泄寒實若過發則汗

多亡陽或飲食勞倦及雜病自汗表虛之證用

之則脫人元氣不可不禁曰好古麻黃治衛實之

藥桂枝治衛虛之藥二物雖為太陽瘧瘵其實

營衛藥也心主營為血肺主衛為氣故麻黃為

手太陰肺之劑桂枝為手少陰心之劑傷寒傷

風而效嗽用麻黃桂枝即湯液之源也曰時珍麻

黃乃肺經專藥故治肺病多用之張仲景治傷



寒無汗用麻黃有汗用桂枝歷代明醫皆解釋  
隨文傳會未有究其精微者時珍常釋患之似  
有一得與昔人所解不同云津液爲汗汗卽血  
也在營卽爲血在衛則爲汗夫寒傷營管血內  
滯不能外通於衛衛氣閉固津液不行故無汗  
發熱而增寒夫風傷衛衛氣外泄不能內獲於  
營營氣虛弱津液不固故有汗發熱而惡風然  
風寒之邪皆由皮毛而入皮毛者肺之合也肺  
主衛氣包羅一身天之象也是瘧雖屬乎大陽

而肺實受邪氣其瘧時面赤怫鬱欬嗽有痰喘  
而胸滿諸瘧者非肺病乎蓋皮毛外閉則邪熱  
內攻而肺氣臃鬱故用麻黃甘草同桂枝引出  
管分之邪達之肌表佐以杏仁泄肺而利氣汗  
後無大熱而喘者加以石膏朱肱活人書夏至  
後加石膏知母皆是泄肺火之藥是則麻黃湯  
雖太陽發汗重劑實爲發散肺經火鬱之藥也  
腠理不密則津液外泄而肺氣自虛虛則補其  
母故用桂枝同甘草外散風散以救表內伐肝



木以防脾佐以芍藥泄木而固脾泄東所以補  
西也使以薑棗行脾之津液而和營衛也下後  
微喘者加厚朴杏仁以利肺氣也汗後脉沉遲  
者加入參以益肺氣也朱肱加黃芩為陽旦湯  
以泄肺熱也皆是脾肺之藥是則桂枝雖太陽  
解肌輕劑實為理脾救肺之藥也此千古未發  
之秘旨愚因表而出之又少陰病發熱脉沉有  
麻黃附子細辛湯麻黃附子甘草湯少陰與太  
陽為表裏乃趙嗣真所謂熟附配麻黃補中有

發也一錦衣夏月飲酒達旦病水瀉數日不  
止水穀直去服分利消導并提諸藥則反提時  
珍診之脉浮而緩大腸虛弩復發痔血此因肉  
食生冷茶水過雜抑遏陽氣在下水盛土衰素  
問所謂久風成殮泄也法當升之揚之遂以小  
續命湯投之一服而愈昔仲景治傷寒六七日  
大下後脉沉遲手足厥逆咽喉不利唾膿血泄  
利不止者用麻黃湯平其肝肺兼升發之即斯  
理也神而明之此類是也



根節氣味甘平無毒

主治止汗夏月雜粉撲之弘景

發明時珍麻黃發汗之氣駛不能禦而根節止

汗效如影響物理之妙不可測度如此自汗有

風濕傷風風溫氣虛血虛脾虛陰虛胃熱痰飲中

暑亡陽柔痊諸瘡皆可隨瘡而用之當歸六黃

湯加麻黃根治盜汗尤捷蓋其性能行周身肌

表故能引諸藥外至衛分而固腠理也本草但

知撲之之妙而不知服餌之功尤良也

木賊

釋名時珍此草有節面糙澀治木骨者用之砥

擦則光淨猶云木之賊也

莖氣味甘微苦無毒

發明震亨木賊去節烘過發汗至易本草不曾

言及時珍木賊氣溫味微甘苦中空而輕陽中

之陰升也浮也與麻黃同形同性故亦能發汗

解肌升散火鬱風濕治眼目諸血疾也

燈心草



道地此即龍鬚之類但龍鬚繁小而瓢實此草  
 稍粗而瓢虛白吳人栽蒔之取瓢為燈炷以草  
 織蓆及簾他處野生者不多  
 莖及根修治時珍燈心難研以粳米粉漿染過  
 晒乾研末入水澄之浮者是燈心也晒乾用  
 氣味甘寒無毒

主治五淋生者服之敗蓆者服更良開瀉肺治  
 陰竅澇不利行水除水腫癰閉元治急喉痺燒  
 灰吹之甚捷燒灰塗乳上飼小兒止夜啼景降

心火止血通氣散腫止渴燒灰入輕粉麝香少  
 許治陰疔時珍

隰草部卷之二終



本草選

石草部

石斛

石斛

道地石斛ハズカリ叢生石上其根糾結甚繁後チ乾則白軟其根葉生皆青色乾則黃色開黃花節上自生根鬚入亦拆下以砂石栽之或以物盛掛屋下頻澆以水經年不灰俗稱為千年潤石斛短而

石草部

二卷

一



中實木斛短而中虛甚易分別處處有之以蜀中者為勝

氣味甘平無毒

**發明**宗奭石斛治胃中虛熱有功時珍石斛氣

平味甘淡微鹹陰中之陽降也乃足太陰脾足

少陰右腎之藥深師云囊濕精少小便餘瀝者

宜加之一法每以一二錢入生薑一片水煎代茶

飲甚清肺補脾也

**骨碎補**

道地今淮浙陝西藝路州郡皆有之生木或石上多在背陰處時珍其根扁長略似薑形其葉有極缺頗似貫衆葉謂如菴蘭者殊膠如石韋者亦差

氣味苦溫無毒

**發明**時珍骨碎補足少陰藥也故能入骨治牙

及久泄痢昔有魏刺史子久泄諸醫不效垂殆

予用此為末入猪腎中煨熟與食頓任蓋腎主

大小便久泄屬腎虛不可專從脾胃也雷公炮



灸論用此方治耳鳴耳亦腎之竅也按戴元禮  
症治要訣云痢後下虛不善調養或遠行或房  
勞或外感致兩足痿弱或痛或痺遂成痢風直  
用獨活寄生湯吞虎骨四斤丸仍以骨碎補三  
分之一同研取汁酒解服之外用杜牛膝杉木  
節草薜白芷南星煎湯頻頻薰洗此亦從腎虛  
骨痿而治也

石葦

道地多生陰崖險僻處其葉長者近尺濶寸餘

柔靱如皮背有黃毛亦有金星者名金星草並  
凌冬不凋又一種如香葉者亦生石上其性同  
氣味苦平無毒

主治勞熱邪氣五癰閉不通利小便水道止煩  
下氣通膀胱滿補五勞安五臟去惡風益精氣  
治淋瀝遺溺炒末冷酒調服治發背主崩漏金  
瘡清肺氣

石胡荽

道地石胡荽生石縫及陰濕處小草也高二三



寸冬自生苗細莖小葉形狀宛如嫩胡荽其氣辛薰不堪食鶯亦不食之夏開細花黃色結細子極易繁衍僻地則鋪滿地氣味辛寒無毒

發明時珍曰鶯不食草氣溫而升味辛而散陽也能通于天頭與肺皆天也故能上達頭腦而治頂痛目病通鼻氣而落瘰肉內達肺經而治胸賒痰瘡散瘡腫其餘翳之功尤顯神妙人謂陳截器本草惟務廣博鄙俚之言也若此藥之類

表出殊功可謂務博已乎按倪惟德啟微集云治目翳嗜鼻碧雲散用鶯不食草解毒為君青黛去熱為佐川芎之辛破留除邪為使升透之藥也大抵如開鍋蓋法常欲邪毒不閉令有出路然力小而銳宜常嗜以聚其力凡目中諸病皆可用之生芩更神王壘集要詩云赤眼之餘翳或生草中鶯不食為名寒于鼻內頻頻換三日之間復舊明



日之開... 蓋苔衣之類有五... 在水曰陟釐... 在石曰石... 在瓦曰瓦... 在墻曰垣衣... 在地曰地衣... 其集... 翠而長數寸者亦有五... 在石曰鳥韭... 在屋曰瓦... 松在墻曰土馬... 在山曰卷栢... 在水曰潭也

本草選

苔草部

陟釐

道地

蓋苔衣之類有五在水曰陟釐在石曰石  
需在瓦曰屋遊在墻曰垣衣在地曰地衣其集  
翠而長數寸者亦有五在石曰鳥韭在屋曰瓦  
松在墻曰土馬駿在山曰卷栢在水曰潭也



氣味甘大温無毒

主治心腹大寒温中消穀強胃氣止洩痢搗汁服治天行病心悶作脯食止渴疾禁食鹽搗塗丹毒赤遊

乾苔

道地此海苔也彼人乾之為脯海水鹹故與陟釐不同張華博物志云石髮生海中者長尺餘大小如韭菜以肉雜蒸食極美張勃吳錄云薩離生海水中正青似亂髮乃海苔之類也蘇恭

以此為水苔者不同水苔不鹹

氣味鹹寒無毒

發明時珍洪氏夷堅志云河南一寺僧盡患癭疾有浴陽僧共療每食取苔脯同餐經數月僧項瘡皆消乃知海物能除是疾也

土馬駿

道地垣衣乃磚牆上苔衣也此乃土牆上烏韭也

氣味甘酸寒無毒



主治骨熱敗煩熱毒瘰癧鼻沐髮令長黑通大  
小便

卷栢

道地出建康范子計然曰出三輔日今關陝及  
沂兗諸州亦有之宿根紫色多鬚春生苗似栢  
葉而細拳攣如鷄足高三寸無花子多生石上  
氣味辛平無毒

主治五臟邪氣女子陰中寒熱痛癥瘕血閉絕  
子久服輕身和顏色止欬逆治脫肛散淋結頭

中風眩痿躄強陰益精冷入好容色通月經治  
屍疰鬼疰腹痛百邪鬼魅啼泣鎮心除面疔頭  
風暖水臈生用破血灸用止血

馬勃

俗名馬胞

道地生濕地及腐木上夏秋采之有大如手者  
小亦如升杓韓退之所謂牛波馬勃俱收並畜  
者是也

修治凡用以生布張開將馬勃於上摩擦下以  
盤盛取末用



本草部 卷一 三

氣味辛平無毒

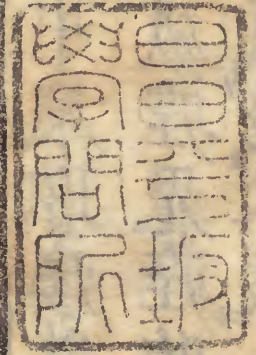
發明

時珍曰

馬勃輕虛上焦肺經藥也故能清肺

熱欬嗽喉痺衄血失音諸病李東垣治大頭病

咽喉不利普濟消毒飲亦用之



享和癸亥



