

弘治進繩

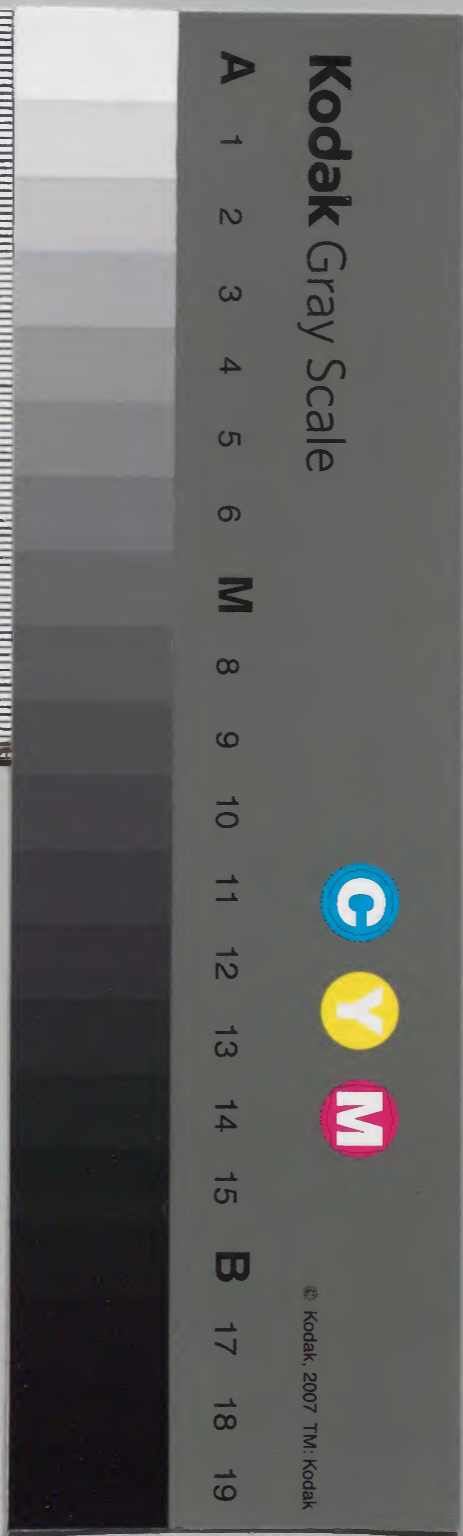
三之一



漢書門			
類	號	函	架
〇	〇	〇	〇
〇	〇	〇	〇
〇	〇	〇	〇
〇	〇	〇	〇

內閣文庫			
類	號	冊	函
〇	〇	〇	〇
〇	〇	〇	〇
〇	〇	〇	〇
〇	〇	〇	〇

內閣文庫	
番號	漢 13010
冊數	120 ( 62 )
函號	301 64



積聚癥瘕

古方有五積六聚七癥八瘕之名五藏之氣積名曰

積故積有五六府之氣聚名曰聚故聚有六雜病準

繩言之詳矣若夫七癥八瘕則婦人居多七者火數

屬心蓋血生於心入者木數屬肝蓋血歸於肝雖曰

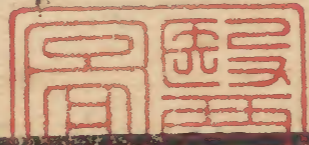
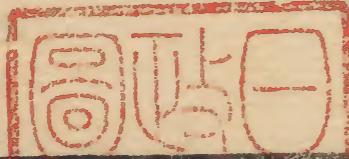
強分理似不混夫癥者堅也堅則難破瘕者假也假

物成形古人將婦人病為瘕疾以蛟龍等為生瘕然

亦不必如此執泥婦人瘕瘕並屬血病龍蛇魚鼈肉

髮蟲瘕等事皆出偶然但飲食間誤中之留聚腹臍

假血而成自有活性亦猶永微中僧病噎者腹中有



一物其狀如魚即生瘕也與夫宿血停凝結為痞塊雖內外所感之不同治法當以類相從所為醫者意也如以散梳治蠱瘕銅屑治龍瘕麴蘖治米瘕石灰治酒瘕如此等類學者可以理解也 大全良方分瘕癖諸氣疝瘕入瘕腹中瘀血瘕痞食瘕血瘕凡七門瘕者在腹內近臍左右各有一條筋脈急痛大者如臂次者如指因氣而成如弦之狀故名曰瘕癖者僻在兩肋之間有時而痛故名曰癖疝者痛也瘕者假也其結聚浮假而痛推移乃動也八瘕者黃瘕青瘕燥瘕血瘕脂瘕狐瘕蛇瘕鼈瘕積在腹內或腸胃

之間與臟氣結搏堅牢雖推之不移名曰瘕言其病形可徵驗也氣壅塞為痞言其氣痞塞不宜暢也傷食成塊堅而不移名曰食瘕瘀血成塊堅而不移名曰血瘕若夫腹中瘀血則積而未堅未至于成塊者也太抵以推之不動為瘕推之動為瘕也至夫疝與瘕癖則與痛俱痛即現不痛即隱在臍左右為瘕在兩肋之間為癖在小腹而牽引腰脇為疝恐學者一時難了未免淆濫故總叙而條析之 張戴人過譙遇一卒說出妻事戴人問其故答曰吾婦為室女時心下有冷積如覆杯按之如水聲以熱手熨之如水

娶來已十五年矣恐斷我嗣是故棄之戴人曰公勿黜也如用吾藥病可除孕可得卒從之戴人診其脉沉而遲尺脉洪大而有方非無子之候也可不踰年而孕其良人笑曰試之先以三聖散吐涎一斗心下平軟次服白朮調中湯五苓散後以四物湯和之不冉月氣血合度數月而娠一子戴人嘗曰用吾此法無不子之婦此言不誣三聖散用防風瓜蒂各參兩藜蘆壹兩為粗末以薑汁煎服製煎法詳見儒門事親白朮調中湯用白朮茯苓澤瀉橘紅各半兩甘草壹兩乾薑官桂砂仁藿香各貳錢半為末白湯化蜜調服貳錢無時五苓散見傷寒渴門陽夏張主簿之妻病肥氣初如酒杯大發寒熱十五餘年後因性急

悲感病益甚惟心下三指許無病滿腹如石片不能坐卧鍼灸匪矣徒勞入耳乃邀戴人診之曰此肥氣也得之季夏戊巳日在左脇下如覆杯久不瘳令人發痰瘧以瓜蒂散吐之魚腥黃涎約一二生至夜繼用舟車丸通經散投之五更黃涎膿水相半五六行凡有積處皆覺痛後用白朮散當歸散和血流經之藥如斯涌泄凡三四次方瘳瓜蒂散舟車丸方見雜經散用橘紅當歸甘草遂以麴包不令透承煮百餘沸用冷水浸過去麴曬乾三味各等分為細末每服參錢臨卧溫淡酒調下白朮散白朮黃芩當歸各等分為末每服一二錢水煎食前服當歸散當歸桂枝茯苓等分為末米飲調服食前此吐下兼施且甘遂等逐水太峻用者審之薛新甫云

婦人瘕癥瘕痕大抵因飲食起居七情失宜虧損臟腑氣血乖違陰絡受傷循行失度所致 羅謙甫云養正積自除必先調養使榮衛充實若不消散方可議下但除之不以漸則必有顛覆之害若不守禁忌縱情嗜慾其有不喪身者鮮矣 一婦人內熱作渴飲食少思腹內初如雞卵漸大四寸許經水三月一至肢體消瘦齒頰似瘡脉洪數而虛左關尤甚此肝脾鬱結之證外貼阿魏膏午前用補中益氣湯傷勞倦午後用加味歸脾湯即歸脾加兩月許肝火稍退脾土少健午前補中益氣下六味丸雜病虛勞午後逍遙

散調經下歸脾丸又月餘日用蘆薈丸本門一服空心以逍遙散下日晡以歸脾湯下喜其謹疾調理年餘而愈 一婦人腹內一塊不時上攻或作痛有聲或吞酸痞悶月經不調小便不利二年餘矣面色青黃余以為肝脾氣滯以六君加芎歸柴胡炒連木香吳茱各少許二劑却與歸脾湯送下蘆薈丸三月餘肝脾和而諸證退又與調中益氣湯加茯苓牡丹皮中氣健而經自調 一婦人性多鬱善怒勤於女工小腹內結一塊或作痛或痞悶月經不調恪服伐肝之劑內熱寒熱胸膈不利飲食不甘形體日瘦牙齦蝕

爛此脾土不能生肺金肺金不能生腎水腎水不能  
生肝木當滋化源用補中益氣湯六味丸至仲春而  
愈一婦人經候過期發熱倦怠或用四物黃連之  
類反兩月一度且少而成塊又用峻藥通之兩目如  
帛所蔽余曰脾為諸陰之首目為血脉之宗此脾傷  
五臟皆為失所不能歸於目也遂用補中益氣濟生  
歸脾一湯專主脾胃年餘而愈松江太守何恭人  
性善怒腹結一塊年餘上齧蝕透血氣虛極時季冬  
肝脉洪數按之弦緊或用伐肝木清胃火之藥余曰  
真氣虛而邪氣實也恐伐肝木至春不能發生耳用

八珍湯以生氣血用地黃丸以滋腎水肝脉頓退因  
大怒耳內出血肝脉仍大煩熱作渴此無根之火也  
仍以前藥加肉桂一劑脉歛熱退復因大怒果卒於  
季冬辛巳日乃金尅木故也

**通治諸積**

順氣丸簡易

治三十六種風七十二般氣

去上熱下冷腰脚疼痛四肢困倦減食羸瘦顏色  
赤黃惡瘡下疳口苦無味憎寒毛聳癢癖氣塊男  
子世事斷絕女子久無子息久患瘧痢發成勞疾  
百節痠疼自嬰孩至百歲老人皆可服疎風順氣  
補精駐顏

錦紋大黃

伍兩 一半生用 一半濕袋裏煨

車前子

貳兩 半

白檳榔

貳兩 酒浸

火麻子仁

微炒赤退殼取 貳兩淨另研入

川牛膝

酒浸 三夕

郁李仁

泡去皮另研

山藥

兔絲子

酒蒸研焙 各貳兩

山茱萸肉

防風

枳殼

麩炒

獨活

各壹兩

右為細末煉蜜丸如梧子大茶清粥飲下貳十九百無所忌空心臨卧服一月消食二月去腸內宿滯三月無倦少睡四月精神強盛五月耳自聰明六月腰脚輕健一年消百病如服藥臟腑微動以羊肚肺羹補之

勝紅丸簡

治脾積氣滯胸膈滿悶氣促不安嘔吐

清水丈夫酒積女人脾血積氣小兒食積

陳皮

青皮

京三稜

莪茂

貳味同 醋煮

乾薑

良薑

香附子

淨炒各 貳兩

一方加神麩麥芽

右為末醋糊丸如梧子大每服叁拾丸薑湯下

虛者宜以補藥下之

香稜丸

治一切積聚破痰癖消癥塊

木香

丁香

三稜

枳殼

麩炒

莪茂

細剉每壹兩用巴豆叁拾粒去殼同炒待巴豆黃色

和... 女... 五...

去巴豆

青皮 製

川棟子肉 炒

懷香 炒各等分

右末之醋煮麵糊丸如梧桐子大朱砂為衣每三

拾丸薑鹽湯或溫酒下無時

大消石丸 治七癥八瘕聚結杯塊及婦人帶下絕

產腹中有癥瘕者當先下此藥但去癥瘕冷人不

困

消石 參兩

大黃 肆兩

人參

甘草 各壹兩

右為末以三年苦酒參升置銅石器中先內大黃

微火熬微沸常攪不息至七分內餘藥復熬成膏  
至可丸即丸如梧桐子大每服參拾丸米飲下三  
日一服婦人服之或下如雞肝或如米泔赤黑等  
物二三升後忌風冷

阿魏膏 治一切痞塊

羌活

獨活

玄參

官桂

赤芍藥

穿山甲

生地黄

兩頭尖

大黃

白芷

天麻 各伍錢

槐柳桃枝 各參錢

紅花 肆錢

木鼈子 拾枚 去殼

亂髮 壹團如雞子大

貴...

...

...



右用香油二斤四兩煎黑去粗入髮煎髮化仍去粗徐下黃丹煎軟硬得中入芒硝阿魏蘇合油乳香沒藥各伍錢麝香參錢調勻即成膏矣攤貼患處黃丹須用真正者方効凡貼膏藥先用朴硝隨患處鋪平半指厚以紙蓋用熱熨斗熨良久如硝耗再加熨之二時許方貼膏藥

**八瘕**病源曰八瘕者皆胞胎生產月水往來血脉精氣不調之所生也腎為陰主開閉左為胞門右為子宮主定月水生子宮之道胞門子宮主子宮精神氣所出入合於中黃門玉門四邊主持關元禁閉子宮精臍下

三寸名曰關元主藏冤魄婦人之胞三焦之府常所從止然婦人經脈俞絡合調則月水以時來至故能生子而無病婦人榮衛經絡斷絕不通邪氣便得往來入合於臟若生血未盡而合陰陽即令婦人血脉攣急小腹重急支滿胸脇腰背相引四肢痠痛飲食不調結牢惡血不除月水不時或月前月後因生積聚如懷胎狀邪氣甚盛者令人恍惚多夢寒熱四肢不欲動陰中生氣腫内生風甚者小便不利苦痛如淋狀面目黃黑歲月久即不復生子也 薛氏曰經云氣主噓之血主濡之若血不流則凝而為瘕也瘕

者中雖硬而忽聚忽散多因六淫七情飲食起居動傷臟腑而成當與疝瘕諸證治同慎勿復傷元氣  
**黃瘕**者婦人月水始下若新傷墮血氣未止既寢未定五臟六腑虛羸精神不足因向大風便利陰陽開闔關節四遠中於風濕氣從下上入于陰中稽留不去名為陰虛則生黃瘕黃瘕之聚令人苦四肢寒熱身重淋露臥不欲食左脇下有氣結牢不可得抑若腰背相引痛月水不利令人不產小腹急下引陰中如刺不得小便或時寒熱下赤黃汁令人無子當刺關元氣衝行以毒藥瘕下即瘳

**皂莢散**聖惠 療黃瘕導方

皂莢壹兩炙去皮子 蜀椒壹兩去汗 細辛壹兩半

右搗散以三角囊大如指長二寸貯之內陰中欲便悶則出之已則復內之惡血畢出乃洗以溫湯三日勿近男子忌生菜等

**青瘕**者婦人新產未滿十日起行以浣洗太早陰陽虛玉門四邊皆解散子戶未安骨肉皆痛手臂不舉飲食未復內臟吸吸又當風臥不自隱蔽若居濕席令人苦寒洒洒入腹煩悶沉淖惡血不除結熱不得散則生青瘕瘕聚在左右脇下藏於背脊上與肩胛

黃瘕散 女科三

腰下攣急腹下有氣起喜唾不可多食四肢不欲動  
搖手足腫面目黃大小便難其後月水為之不通利  
或不復禁狀如崩中此自過所致令人少子療之當  
刺胃管行以毒藥有法痕當下即瘡

療青痕導藥方

戎鹽 壹升

皂莢 半兩去皮子炙

細辛 壹兩

右搗散以三角囊大如指長三寸貯之內陰中但  
卧痕當下青如菜汁養之如產法

燥痕者婦人月水下惡血未盡其人虛憊而以夏月  
熱行疾步若舉重移輕汗出交流氣血未平而卒以

恚怒致腹中猥咽不洩經脈攣急內結不舒煩懣少  
力氣上達胸膈背脊少腹壅急月水與氣俱不通利  
而反以飲清快心月水橫流溢入他臟不去有熱則  
生燥痕之聚大如半杯上下腹中苦痛還兩脇下上  
引心而煩害飲食欲嘔吐膈及腹中不得太息腰背  
重喜卧盜汗足痠削久立而痛小便失時忽然自出  
若失精月水閉塞大便澁難病如此者其人少子療  
之以長鍼按而刺之法度行以毒藥痕當下即瘡  
療燥痕方 聖惠

大黃 如雞子許

乾薑 各貳兩

黃連 叁兩

雞胫腔中黃膜 壹枚炙

桂心 壹尺

麝蟲 叁枚熬 厚朴 拾顆炙

郁李仁 壹兩去皮先熬

右搗散早朝空腹以温酒壹盞和叁錢頓服瘕當下畢養之如產婦法三月勿合陰陽無子者當有

**血瘕**者婦人月水新下未滿日數而中止因飲食過度五穀氣盛溢入他臟若大饑寒吸吸不足呼吸未調而自勞動血下未定左右走腸胃之間留絡不去內有寒熱與月水合會為血瘕之聚令人腰痛不可以免仰橫骨下有積氣牢如石少腹裏急苦痛背脊疼深達腰腹下攣陰裏若生風冷子門僻月水不時

乍來乍不來此病令人無子瘕之瘕當下即瘳

瘳婦人血瘕痛方聖惠

乾薑

烏鰂魚骨 各壹兩去桃仁 壹兩去

右搗散酒服二方寸七日一方無桃仁

又方取古鐵秤錘或大斧頭或鐵杵以炭火燒令

赤投好酒三升中飲之

瘳婦人血瘕攻刺腹脇時痛導藥方

大黃

當歸 各半兩

山茱萸

皂莢 去皮弦各壹兩

細辛

戎鹽 各貳錢半

右搗以香脂丸如指大每用一九綿裏內陰中正

坐良久，瘕當下，養如乳婦法。  
桃仁煎本治婦人血瘕，血積經候不通。

桃仁  
大黃各壹兩  
蟲蟲半兩炒黑

川朴硝另研

右四味為末，以醇醋貳升半，銀石器中慢火煎取壹升五合，下大黃、蟲蟲、桃仁等，不住手攪煎，至可丸，下朴硝攪勻出之。丸如梧桐子，大前一日不用喫晚食，五更初用溫酒吞下五丸，日午取下如赤豆汁，或如雞肝蟹蟄衣之狀，未下再作如鮮血來，即止，續以調補氣血藥補之。頃年在毗陵有一

貴宦妻患小便不通，臍腹脹不可忍，眾醫皆作淋治，以八正散之類，愈甚。予診之曰：此血瘕也，非瞑眩藥不可去。用此藥，更初服至日午，大痛不可忍，遂卧少頃，下血塊如拳者數枚，小便如黑豆汁，一二升，痛止得瘕。此藥治病的切，然猛烈傷人，氣虛血弱者不可輕用也。

三稜煎選奇治婦人血瘕，血癥，食積痰滯。  
三稜  
莪茂各貳兩  
青橘皮去白  
半夏  
麥芽炒各壹兩

右用好醋六升，煮乾焙為末，醋糊丸如梧桐子大。

每服參四十九丸淡醋湯下痰積多薑湯下

**脂瘦**者婦人月水新來若生未滿三十日以合陰陽絡脉分胞門傷于戶失禁關節散五臟六腑津液流行陰道瞶動百脉關樞四解外不見其形子精與血氣相遇犯禁子精化不足成子則生脂瘦之聚令人支滿裏急痺引少腹重腰背如刺狀四肢不舉飲食不甘卧不安席左右走腹中切痛時瘥時甚或時少氣頭眩身體解休苦寒惡風膀胱脹月水乍來乍去不如常度大小便血不止如此者令人無子療之當刺以長鍼行以毒藥瘥當下即瘳

療脂瘦方聖惠

皂莢

柴錢半去皮子

礬石

燒錢半

五味子

蜀椒

去汗

細辛

乾薑

各半兩

右搗散以香脂和如大豆著男子陰頭以合陰陽不三行其瘥即瘳

導散方聖惠

皂莢

炙法去皮子

吳茱萸

當歸

各壹兩

蜀椒

去汗

乾薑

大黃

戎鹽

各貳兩

細辛

礬石

燒

五味子

各貳分

右搗篩爲散以輕絹袋如指大長二寸盛藥令滿  
內陰中坐卧隨意勿行走小便時去之別換新者  
**狐假**者婦人月水當日數來而反悲哀憂恐若以遠  
行逢暴風疾雨雷電驚恐衣被沉溼罷倦少氣心中  
恍惚未定四肢懈惰振寒苦寤寐氣絕精神游亡邪  
氣入於陰裏不去則生狐假之聚食人子臍令人月  
水閉不通少腹痠滯胸脇腰背痛陰中腫小便難胞  
門子戶不受男精不藏氣盛令人嗜食欲嘔喜唾多  
所思如有身狀四肢不舉有此病者終身無子其假  
有手足成形者殺人未成者可療以長針急持刺之

行以毒藥有法假當下即瘡

療狐假方聖惠

右取新死鼠壹枚裹以新絮塗以黃土穿地坎足  
沒鼠形置其中桑薪火灼其上二日一夜出之研  
爲末內桂心末貳錢半酒服二方寸匕病當下甚  
者不過再服瘥

**蛇瘻**者婦人月水已下新止適閉未復胞門子戶勞  
傷陰陽未平榮衛分行若其中風暴病羸劣飲食失  
調若起行當風及度泥塗因衝寒太早若坐溼地名  
陰陽亂腹中虛若遠行道路飲汗井之水食不潔之

食吞蛇鼠之精留絡不去因生蛇瘕之聚上食心肝長大其形若漆在臍上下還疔左右脇不得吐氣兩腋脛間苦疼少腹多熱小便赤黃胸臆引陰中攣急腰自俱痛難以動作喜發寒熱月水或多或少有此病者不復生子其瘕手足成形者殺入未成者可治療有法行以毒藥瘕當下即瘳

療蛇瘕方聖惠

大黃

黃芩

芒硝各半兩

甘草

大如指壹尺多

烏鰂魚骨貳枚

皂莢陸枚去皮

右搗以水六升煮之三數沸絞去滓下硝適寒溫

服之十日一劑空腹服之瘕即下

**鼈瘕**者婦人月水新至其人劇作罷勞汗出衣服潤溼不以時去之若當風睡足踐溼地恍惚覺悟蹠立未安顏色未平復見所好為之開翳鬼感動五內脫消若入水浣洗浴不以時出而神不守水精與邪氣俱入至三焦之中幕玉門先閉津液妄行留絡不去因生鼈瘕之聚大如小椀令人少腹內切痛惡氣左右走上下腹中苦痛若存若亡持之躍手下引陰裏腰背亦痛不可以息月水不通面目黃黑脫聲少氣有此病者令人絕子其瘕有手足成形者殺人



未成者可治療有法度以長鍼按療之行以毒藥瘡  
當下即瘡

療鼈瘡方聖惠

大黃 壹兩半 乾薑 側子 各半兩

附子 人參 各叁錢 廣蟲 壹寸七

桂心 壹兩貳 細辛 土鯪 各柒錢

白朮 壹兩

右搗散以酒服方寸七日二

治鼈瘡及心腹宿癥或卒得癥

右以白雄雞尿無問多少小便和之於器中火上

熬令燥末服方寸七多服不限度以膏熬飯飼佳

**癥痞**天婦人癥痞由飲食失節脾胃虧損邪正相搏

積於腹中牢固不動有可徵驗故名曰癥氣道壅塞

故名曰痞得冷則發冷入子臟則不孕入胞絡則月

水不通 關前證若脾胃虛弱用六君子加芎歸方

雜病若肝脾虛弱用補中益氣雜病傷及歸脾湯雜

健若肝火鬱滯佐以蘆薈丸方見幼地黃丸即六味

忘外貼阿魏膏前見患者須慎七情六淫飲食起居治

者不時審察病機而藥之庶幾有效

穿山甲散<sup>全大</sup> 治婦人癥痞及惡血氣攻心腹疼痛

面無顏色四肢瘦弱

穿山甲<sup>灰炒</sup> 鼈甲<sup>醋炙</sup>

赤芍藥 桂心<sup>各壹兩</sup>

川芎 芫花<sup>醋炒</sup> 當歸<sup>各半兩</sup>

麝香<sup>貳錢半</sup>

右為細末入麝和勻每服壹錢熱酒調下無時

蓬莪茂丸<sup>全大</sup> 治婦人癥痞腹脇妨痛令人體瘦不

思飲食

莪茂<sup>米錢半</sup> 當歸<sup>焙</sup> 桂心

赤芍藥 檳榔 昆布

琥珀<sup>研</sup> 枳殼 木香<sup>各半兩</sup>

桃仁 鼈甲 大黃<sup>各壹兩</sup>

右為末煉蜜丸如梧子大食前米飲下貳拾丸

丁香丸<sup>全大</sup> 治婦人癥痞結塊不散心腹疼痛

雄雀糞<sup>炒黃</sup> 鼈甲<sup>各壹兩</sup> 礞砂

當歸<sup>焙</sup> 芫花<sup>醋炒乾</sup> 巴豆<sup>貳分半去</sup>

右為末研令停醋煮麵糊丸如小豆大當歸酒下

參丸

桃仁散<sup>普濟</sup> 治婦人癥痞心腹脹滿不能飲食體瘦

無力

桃仁壹兩湯浸去皮尖雙仁者麩炒令微黃

白朮

赤芍藥

訶子皮

京三稜

剉微炒壹兩

鼈甲

醋炙去裙襖壹兩半

陳皮

湯浸去白焙叁兩

右為散每服叁錢水壹盞入生薑壹錢叁分煎至

六分去滓食前稍熱服

右方皆攻積之藥性多獷悍用者慎之如薛氏

**食癥**婦人臟腑虛弱月候來時食生冷之物脾胃既

虛不能消化與臟氣相搏結聚成塊日漸生長盤牢

不移故謂之食癥也 薛前證若形氣虛弱須先調

補脾胃為主而佐以消導若形氣充實當先疏導為

主而佐以補脾胃若氣壅血滯而不行者宜用烏藥

散散而行之散用烏藥莪朮醋浸炒桂心當歸桃仁青皮木香各等分為末每貳錢熱酒調

下 脾氣虛而血不行者宜用四君芍歸補而行之

方見雜病虛勞若脾氣鬱血不行者宜用歸脾湯雜病健忘解而

行之若肝脾血燥而不行者宜用加味道遙散結核清

而行之大抵食積痞塊之證為有形蓋邪氣勝則實

真氣奪則虛當養正闢邪而積自除矣雖然堅者削

之客者除之胃氣未虛或少用若病久虛弱者不

可輕試也

礪砂丸<sub>全大</sub>

治婦人食癥久不消令<sub>中</sub>人瘦弱食少<sub>少</sub>

礪砂

青礪石

穿山甲<sub>炙</sub>

三稜<sub>炒</sub>

乾漆<sub>炒令烟盡</sub>

硫黃<sub>各半兩</sub>

巴豆<sub>心炒不去油</sub>

右為末用軟飯丸如小豆大每服五丸生薑橘皮湯下

湯下

礪石丸<sub>全大</sub>

治婦人食癥塊久不消攻刺心腹疼痛

青礪石<sub>末</sub>

巴豆<sub>去皮心油</sub>

朱砂

粉霜<sub>并研</sub>

木香末<sub>各貳錢半</sub>

礪砂<sub>半兩</sub>

右研令停以糯米軟飯和丸如菉豆大每服貳丸

空心温酒下取下惡物為度

右方犯礪砂巴豆非胃氣強壯而積氣堅頑勢不兩立者不可輕用也

小三稜煎丸

治食癥酒癖血瘕氣塊時發刺痛全

不思食及一切積滯不消心腹堅脹痰飲嘔噦噫酸脇肋刺痛脾氣橫泄

三稜

莪茂<sub>各肆兩</sub>

芫花<sub>壹兩</sub>

右入瓷罇中用米醋五升浸滿封罇口以灰火煨

令乾取出稜木將芫花以餘醋炒令微焦同稜木

焙乾為末醋糊丸如菉豆大每服拾五丸生薑湯

下婦人血分男子脾氣橫泄腫滿如水桑白皮煎湯下

**血癥**婦人寒温失節臟腑氣虛風冷在內飲食不消與血氣相結漸生顆塊盤牢不移動者是也皆因血氣勞傷月水往來經絡痞塞惡血不除結聚所生久而不瘥則心腹兩脇苦痛害於飲食肌膚羸瘦問癥二也何以知是血癥曰血之外證者悶煩躁迷忘驚狂痰嘔汗多骨熱肢冷其畜在下焦者必臍下結急外熱肉痛尺脉洪而數也桃仁靈脂生地黃牛膝大黃甘草祛逐之 **薛前證多兼七情虧損五臟氣**

血乖違而致蓋氣主運之血主濡之脾統血肝藏血故鬱結傷脾恚怒傷肝者多患之腹脇作痛正屬肝脾二經證也潔古云養正積自除東垣云人以胃氣為主治法當主於固元氣而佐以攻伐之劑必需之歲月若期速効投以峻劑反致有誤

加減四物湯 方見雜 當歸丸

牡丹散 俱同上

大黃煎 聖惠 治婦人血癥血痕食積痰滯

川大黃 朱錢半 碎微炒 鼈甲 壹兩醋炙 黃去裙襴 牛膝 去蘆 壹兩

乾漆 壹兩炒 烟盡

右為末用米醋壹升煎為膏每服壹錢食前熱酒調下

**腹中瘀血**

婦人月經否澁不通或產後餘穢未盡因

而乘風取涼為風冷所乘血得冷則成瘀血也血瘀

在內則時時體熱面黃瘀久不消則為積聚癥瘕矣

**薛**前證若鬱結傷脾用加味歸脾湯方見雜若恚

怒傷肝用加味道遙散核結若產後惡露用失笑散方

痛若肝脾虧損用六君柴胡以補元氣為主方見雜胃

氣虛弱用補中益氣湯加茯苓半夏為主方見雜大

凡腹中作痛畏手按者此內有瘀血若形體如常屬

病氣元氣俱實用桃仁承氣湯直下之方見傷寒蓄血若痛

而肢體倦怠飲食少思此脾胃受傷屬病氣有餘元

氣不足用當歸散調和之方見雜若痛而喜手按腹

形體倦怠飲食少思此形氣病氣俱不足用六君炮

薑芎歸純補之若痛而大便不實飲食難化此脾腎

虛寒用六君炮薑肉果溫補之若痛而作嘔少食此

脾胃虛弱用六君炮薑藿香若痛而嘔吐不食泄瀉

用六君加薑桂若兼手足逆冷自汗更加附子此證

多有因攻伐而致者

調榮湯治瘀血不消臍腹引腰背俱痛

續命散

女科三

卷九

川芎

芍藥

地黃

生薑

三稜

莪朮

白芷

延胡索

蒲黃

香附子

澤蘭葉

細辛

川白薑

厚朴

半夏

甘草

辣桂

桃仁

各半錢

右剉散

每服

參錢薑棗煎食前服

川當歸散

理榮衛消瘀血

出聲音治痰嗽

川當歸

牡丹皮

白芍藥

子芩

木通

華陰細辛

麥門冬

甘草

生地黃

右咬咀

每服

參錢水膏薑棗煎至七分去滓

溫服

大黃湯

治婦人血瘀不消及撲損血瘀

大黃

生用

桃仁

湯浸去皮尖

桂

去麤皮

郁李仁

去皮研

生薑

地黃

各壹兩

右麤搗篩每服參錢水酒各半盞同煎至七分去滓

滓溫服

琥珀散

治婦人經絡不塞腹內瘀血痛不可忍

貴家散

女科

七

琥珀

乳香

沒藥

右三味各研取細末伍錢每服貳錢水酒各半盞煎至七分入地黃自然汁貳合再煎數沸去滓入温酒服不拘時候

地榆散 治敗血

何首烏

肉桂

地榆

香白芷 各等分

右為麤末每服貳錢米泔壹盞半沙糖壹小塊煎至八分去滓服空心食前

本草單方消瘀血 以生藕汁飲之 以琥珀刮屑

水服之

瘀血不散變成癰搗生菴藺蒿取汁一

升服之

除腹中宿血以乾柿多食瘥 破宿血

用磨石燒黑熱投酒中飲之

紫荆木濃煮服之

疝

疝者在腹內近臍左右各有一條筋脉急痛

大者如臂次者如指因氣而成如弦之狀名曰疝也

癰者為僻側在兩肋之間有時而痛故曰癰也二者

皆陰陽不和經絡痞隔飲食停滯不得宣流邪冷之

氣搏結不散得冷則發作疼痛

麝香丸

治婦人疝癰冷氣兼疰氣心腹痛不可忍

麝香

半兩 別研

何魏

貳錢半 麩裏煨令麩乾



五靈脂

桃仁

三稜 各朱錢半

芫花 醋炒

檳榔 各壹兩

莪茂

桂心

沒藥

木香

當歸 各半兩

右為細末入麝香令勻粳米軟飯為丸如梧桐子大每服拾丸無時淡醋湯下治婦人痰癖及血氣等神効方

右以獾豬肝壹具可及十兩者用巴豆五十粒去大皮札在肝內用醞醋參碗慢火熬肝極爛入京三稜末和就得所為丸如梧桐子大每服伍丸食

前執酒下肝熟後去巴豆不用 夫痰癖癥瘕血

氣塊硬發歇刺痛甚則欲死究而言之皆血之所

為僕嘗治一婦人血氣刺痛極不可忍甚而死一

二日方省醫巫併治數年不愈僕以葱白散烏雞

丸遂安又嘗治一婦人血氣作楚如一小盤樣走

注刺痛要一人伏定方少止亦用此二藥而愈尋

常小小血氣用此二藥亦有奇効故錄于後

葱白散 專治一切冷氣不和及本臟胸膈氣攻衝

疼痛大治婦人胎前後腹痛胎不安或血刺痛者

兼能治血臟宿冷百節倦痛肌體怯弱勞傷帶癖

久服盡除但婦人一切疾病最宜服此

川芎 當歸 枳殼

厚朴 桂心 乾薑

芍藥 船上蘘香 青皮

苦楝子 木香 熟地黃

麥牙 三稜 莪茂

茯苓 神麴 人參 各等分

右為細末每服叁平錢水壹盞連鬚蔥白貳寸拍破鹽半錢煎至七分內大黃訶子宜相度病狀如大便不利入大黃同煎不入鹽如大便自利入訶

子煎 朱先生云此藥大治心氣脾疼用之見効僕嘗以此藥治浮腫立効陳宜人病血氣作楚痛不可忍服諸藥無効召僕診之兩關脉沉弱為肝脉沉差緊此血氣漸成痞也只以此藥治之愈 四明馬朝奉後院亦病此用一藥亦愈

烏雞煎丸 方見通治諸疾

四等丸 聖惠 治婦人痞癖氣心腹疼痛飲食不消

川大黃 剉碎微炒 訶梨勒 去核 檳榔

木香

右各等分為細末酒煮麴糊和先如梧桐子大每

續家數段 女斗三 七十三

食前以生薑橘皮湯下拾五丸温酒亦得

又方

鼈甲

醋炙黃  
去殼爛

川大黃

剉碎  
微炒

京三稜

炮裂各  
等分

右為末醋煮麵糊丸如梧桐子大每食前以生薑

湯下拾丸

木香硃砂丸

枚  
粹

治婦人痰癖積聚血塊刺痛脾胃

虛寒宿食不消久不瘥者

木香

硃砂

丁香

官桂

附子

乾漆

炒煙盡

細墨

大黃

剉碎為末

香研

廣茂

京三稜

沒藥

研

豬牙皂角

乾薑

炮各  
等分

巴豆霜

減半

右除硃砂乳香沒藥外同為末以好醋壹升化開  
硃砂去滓銀器中慢火熬次下巴豆霜大黃熬成  
膏將前藥末與膏子為丸如麻子大每服叁五拾  
丸食後温酒送下加至大便利為度

當歸散

聖

治婦人痰癖氣攻心腹痛不能飲食

當歸

剉微炒

檳榔

各半  
錢半

木香

桂心

陳橘皮

去白各  
半兩

京三稜

郁李仁

去皮  
微炒

桃仁

去皮炒  
微黃

吳茱萸

湯洗  
次焙乾

各壹兩

右件麤搗篩每服參錢水壹中盞煎至六分去滓  
不計時候稍熱服

右方皆攻積之劑全無補性虛人禁用實者亦須  
以四君四物湯藥兼服乃可

**疝瘕**

大婦人疝瘕由飲食不節寒溫不調氣血勞傷  
臟腑虛弱風冷入腹與血相結所生疝者痛也瘕者  
假也結聚浮假而痛推移乃動也婦人之病有異於  
丈夫者或因產後血虛受寒或因經水往來取冷過

度非獨因飲食失節多挾於血氣所成也其脉弦急

者生虛弱小者死尺脉濇而浮牢為血實氣虛其發  
腹痛逆氣上行此為胞中有惡血久則結成血瘕也

**薛子**

和云遺溺閉癃陰痿疝瘕精滑白淫皆男子

之疝也若血涸月事不行行後小腹有塊或時動移  
前陰突出後陰痔核皆女子之疝也但女子不謂之

疝而謂之瘕一婦人小腹痞脹小便時下白帶小

水淋瀝此肝經濕熱下注用龍膽瀉肝湯而愈一

婦人小腹脹痛小水不利或胸乳作痛或脇肋作脹  
或氣逆心吻余以為肝火而血傷脾用四物柴胡青

皮玄胡索木香而愈。一婦人小腹痞悶小便不利。肉熱體倦懶食用八珍湯加柴胡山梔龍膽草治之而安。

乾漆散治婦人疝瘕久不消令人黃瘦疔羸兩脇妨悶心腹疼痛。

乾漆炒令烟盡 木香醋炒 芫花醋炒

赤芍藥 桂心 當歸

川芎 琥珀各半兩研 大黃炒貳兩

牛膝朱錢半 桃仁壹兩 麝香貳錢半

右為細末無時温酒調下壹錢

當歸散治婦人疝瘕及血氣攻刺心腹疼痛不可忍。

鼈甲醋炙黃貳兩 當歸剉微炒 桂心

檳榔 川大黃剉微炒各壹兩 川芎

吳茱萸湯泡朱次焙乾 木香 青橘皮去白各半兩

蓬莪茂 赤芍藥 桃仁湯浸去皮尖殼炒微

黃各朱錢伍分

右為散每服叁錢水壹盞薑壹錢叁分煎至六分去滓稍熱服不計時候。

礪砂丸治婦人疝瘕及積瘀血在臍時攻腹脇疼。

續聚散 卷之三

痛

川芒硝

礪砂 各壹兩

當歸

雄黃

桂心 各半兩

大黃 炮

三稜 各貳兩

右為細末米醋壹碗熬大黃末為膏次入餘藥末和丸如梧桐子大空心溫酒下拾丸漸漸加至貳拾丸以利下惡物為度

巴豆丸 治婦人疝瘕及血氣疼痛

巴豆 去皮心醋煮

大黃 炒各壹兩

五靈脂

桃仁 各柒錢半

木香 半兩各為末

煉蜜丸如菉豆大淡醋湯空心下伍丸熱酒亦可  
黑神丸

神麴

懷香 各肆兩

木香

椒 炒香出汗

丁香 各半兩

檳榔 肆枚

漆 陸兩半生半用重湯煮半日令香

右除椒漆五物皆半生半炒為細末用前生熟漆和丸如彈子大用懷香末拾貳兩鋪陰地陰乾候外乾并懷香收器中極乾去懷香腎餘育腸膀胱瘰癧及疝墜五膈血崩產後諸血漏下赤白並壹丸分四服死胎壹丸皆綿裹酒下難產炒葵子四

十九枚搗碎酒煎下壹丸諸疾不過三服瘵氣十服膈氣癥瘕五服血瘕三丸當瘥予族子婦病腹中有大塊如杯每發痛不可忍時子婦已貴京下善醫者悉集服藥莫愈子應之曰此血瘕也投黑神丸三丸杯氣盡消終身不作

蟠葱散 治婦人脾胃虛冷氣滯不行攻刺心腹痛

連胸脇間膀胱小腸疝氣及婦人血氣癥瘕痛

延胡索

肉桂

乾薑 各貳兩

甘草 炒

蒼朮 米泔浸壹宿

縮砂

丁皮

檳榔 各肆兩

莪朮

三稜

茯苓

青皮 各陸兩

右為末每服叁錢水壹盞連鬚蔥白壹莖煎空心

熱服

寶鑑蒺藜湯 治陰疝小腹作痛小便不利手足逆

冷或腹脇悶痛

蒺藜 去刺

附子 炮

梔子 去皮各半兩

右末每叁錢水煎溫服食前

丹溪定痛散 治寒疝疼痛速效

枳殼 拾伍枚

山梔子 炒

棠棣子

吳茱萸 炒過

荔枝核 炮各等分

右為末用長流水調下壹貳錢空心服

附蘆薈丸方 治疳癍肌肉消瘦發熱潮熱飲食少  
思口乾作渴或肝疳食積口鼻生瘡牙齦蝕爛等  
證

蘆薈

胡黃連

黃連 炒焦

木香

白蕪荑 炒

青皮 各伍錢

當歸

茯苓

陳皮 各壹兩半

甘草 炒米

右為末米糊丸梧子大每服柒捌拾丸米飲下

心腹脹滿

大夫婦人心腹脹滿者由臟腑久冷氣血虛損而邪  
氣客之乘於心脾故也足太陰脾之經也脾虛則脹  
足少陰腎之經也其脉起於小指之下斜趣足心入  
眼中上股內後廉貫腎絡膀胱從腎上貫肝膈入肺  
中其支者從肺出絡於心臟邪氣客於三經與正氣  
相搏積聚在內氣併於脾脾虛有脹故令心腹煩滿  
而脹也診其脉遲而滑者脹滿也 薛前證脾胃虛  
痞用六君子湯 雜病虛勞脾胃虛寒者用人參理中湯  
鬱結氣滯者用歸脾湯 雜病健忘肝侮脾土用六君柴

心腹脹滿

六君子湯

歸脾湯



芍脾氣壅滯用平胃散雜病中食肺氣壅滯用紫蘇飲  
 宿食壅滯用養胃湯脾血虛痞用四物湯加參木  
右六證當互相參用仍一婦人胸膈不利飲食少與血風攻脾不食同用  
 思腹脹吞酸或用疎利之藥反致中滿不食予以爲  
 脾土虛而肝木盛用補中益氣湯雜病傷勞倦加砂仁香  
 附煨薑又以六君子加芎歸桔梗而愈 吳江史玄  
 年母久病之後遇事拂意忽胸腹脹滿面目微腫兩  
 腿重滯氣逆上升言語喘促服清氣之劑不效予曰  
 此脾肺虛寒也先用六君子湯一劑病勢頓減後用  
 補中益氣加茯苓半夏乾薑二劑形體頓安後以七

情失調夜間腹脹乃用十全大補湯加木香治之而  
 痊

白朮散 治婦人脾胃氣虛心腹脹滿不欲飲食四  
 肢無力

- 白朮
- 草果仁
- 訶子肉各叁分
- 赤茯苓
- 檳榔
- 桂心各半兩
- 陳皮
- 厚朴
- 人參各壹兩
- 甘草壹分

右爲粗末每服四錢水壹鍾薑叁片棗壹枚煎至  
 七分去滓食前熱服

心腹長痛 六科三

檳榔散 治婦人脾胃虛冷心腹脹滿不欲飲食

檳榔 前胡 川芎

青皮 柴錢半 赤芍藥 桂心

大黃 苦梗 木香

枳殼 各半兩 甘草 貳錢半

右吹咀每服四錢薑叁片煎至柒分去滓温服

木香散 治證同前

木香 桂心 白朮

乾薑 炮 陳皮 去白 草果仁

訶梨勒 人參 各壹兩 神麩 炒黃米 錢半

甘艸 炙半兩

右為細末每服壹錢茶清點熱服

補遺治心腹脹滿予嘗獨用厚朴薑汁炒過每服伍

錢薑七片水煎温服不拘時候間服沉香降氣湯

得効見資經

局方分心氣飲亦妙方見雜 三腕散亦妙方見兩脇脹痛



氣湯加半夏茯苓天麻而痊。一婦人中脘嘈雜口中辛辣或咳嗽吐痰發喘面色或白或赤此脾氣虛而肺中伏火也。用六君子加山梔桔梗柴胡及炒黑片苓治之尋愈。一婦人嘈雜吞酸飲食少思大便不實此脾氣虛寒而下陷用補中益氣湯加茯苓半夏炮薑漸愈。又常服人參理中丸即安。一婦人飲食後嘈雜吞酸此食鬱為痰用六君子湯送越鞠丸漸愈。又用加味歸脾湯而痊。後因怒兩脇脹痛中脘作酸用四君子湯送左金丸漸安。仍用六君子湯送越鞠丸而痊。

旋覆花湯

治婦人心胸嘈雜中脘痰飲冷氣心下汪洋口中清水自出腹脇急脹滿痛不欲飲食。

旋覆花

人參

桔梗

白芍藥

各壹錢

橘皮

去白壹錢半

赤茯苓

半夏

各貳錢

官桂

去粗皮

細辛

甘草

各半錢

右作一服水貳鍾生薑五片煎至壹鍾食前服。

補遺予嘗以參蘇飲二分四物湯一分交和每四錢生薑七片煎服治一婦人心胸嘈雜而愈亦名茯苓補心湯。

小便淋瀝  
 大婦人淋瀝由腎虛而膀胱熱也蓋膀胱與腎為表裏主於水行於脬者為小便也若腎虛則小便頻數膀胱熱則小便淋瀝甚則不通腹脹喘急當速治之  
 薛前證若膀胱熱結用五淋散若脾肺虛熱用補中益氣雜病加山藥五味麥門若脾經鬱熱用加味歸脾湯即歸脾加丹皮山梔若肺經鬱火用黃芩清肺飲若肝經濕熱用龍膽瀉肝湯雜病血虛用加味道遙散核結陰虛用六味丸雜病加柴胡山梔大抵不渴而不利者熱在下焦血分也用滋腎丸渴而不利者熱在氣

小便淋瀝

大婦人淋瀝由腎虛而膀胱熱也蓋膀胱與腎為表裏主於水行於脬者為小便也若腎虛則小便頻數膀胱熱則小便淋瀝甚則不通腹脹喘急當速治之  
 薛前證若膀胱熱結用五淋散若脾肺虛熱用補中益氣雜病加山藥五味麥門若脾經鬱熱用加味歸脾湯即歸脾加丹皮山梔若肺經鬱火用黃芩清肺飲若肝經濕熱用龍膽瀉肝湯雜病血虛用加味道遙散核結陰虛用六味丸雜病加柴胡山梔大抵不渴而不利者熱在下焦血分也用滋腎丸渴而不利者熱在氣

小便淋瀝

女科三

全三

分也用清肺飲尺脉數而無力者陰火盛而陽不能  
化也用六味丸滋腎丸為主尺脉浮而無力者陽氣  
虛而陰不能生也用加減八味丸雜病消瘴滋腎丸為主  
一婦人素有前患內執體倦余以為肝火血少脾  
氣虛弱用八珍逍遙二散兼服月餘而小便利又用  
八珍湯而血氣復一婦人患前證面青脇脹諸藥  
不應余以為肝經氣滯而血傷用山梔川芎煎服而  
愈一婦人小便不利小腹并水道秘悶或時腹脇  
脹痛余以為肝火用加味道逍遙散加龍膽草四劑稍  
愈乃去膽草佐以八珍散加炒黑山梔兼服而瘥

石韋散治婦人小便卒然淋瀝

石韋

黃芩

瞿麥穗

榆白皮

木通

葵子

甘草半錢

右作一服水貳鍾煎至壹鍾食前服

木通散治婦人五淋

木通

榆白皮

瞿麥穗

大麻仁

滑石各壹兩

葵子

貝齒

白茅根各貳兩

甘草半兩

右為粗末每服五錢水煎空心溫服

桃膠散 治婦人氣淋勞淋

桃膠

榆白皮

各壹兩

車前子

冬瓜子

鯉魚齒

葵子

瞿麥

木通

各半兩

枳殼

貳錢半

右吹咀每服四錢重水壹盞煎至七分去滓温服

金沙散 治婦人諸淋

右海金沙草陰乾為末煎生甘草湯調服貳錢

又方 真琥珀研末以多少研木香白湯調下此方出陳總領方

雞蘇散 治婦人血淋

雞蘇葉

木通

各貳兩

生乾地黃

滑石 各叁兩

刺薊根

壹兩

右為粗末每服半兩水盞半筭竹葉叁七片煎至

七分去滓食前温服

治婦人血淋及尿血澀痛方

生乾地黃

叁兩

鬱金

蒲黃

各貳兩

右為細末每服貳錢車前子葉煎湯調下以利為

度

亦有血瘕似淋小便不通臍腹脹滿宜桃仁煎方見前積

聚癥瘕門

後有用亂髮方治臍轉不得小便亦可治血淋尿血

火府丹 治心經熱小便澀及治五淋加甘草為吹

散出本

生地黃貳兩 木通 黃芩各壹兩

右為細末煉蜜丸如梧桐子大每服叁拾丸木通煎湯下兼治淋瀝臍下滿痛許學士云壬戌年一卒渴病一日飲水一斗不食者三月心中煩悶時已十月予謂曾經三伏熱與此藥數服越二日來謝云當日三服渴止又三服飲食如故此本治淋用以治渴可謂通變也治婦人諸般淋

苦杖根俗呼為杜牛膝多取洗淨剉碎取壹合用水伍盞煎至壹盞去滓用麝香乳香少許調下鄞縣武尉耿夢得其內人患沙石淋者十二年每漩痛楚不可忍溺器中小便沙石剝剝有聲百方不効偶得此方服之一夕而愈目所視也  
局方五苓散 八正散 清心蓮子飲皆可用  
滋腎丸 治熱在血分不渴而小便不利或腎虛足熱腿膝無力不能履地又下焦陰虛小便不利肚腹腫脹或皮膚脹裂眼睛突出此神劑也

知母 黃礫各酒炒 肉桂去麁皮



右各另為末水丸如桐子大每服貳百丸空心百  
滾湯下

黃芩清肺飲 治肺熱小便不利宜用此藥清之

黃芩炒

山梔

炒各壹錢

右水煎服不利加鹽豉貳拾粒

五淋散 治膀胱有熱水道不通淋瀝不出或尿如

豆汁或成砂石或如膏汁或熱拂便血

赤茯苓

壹錢半

赤芍藥

山梔

各壹錢

當歸

甘草

各壹錢貳分

右入燈心水煎服

### 脬轉不得小便

大婦人脬轉之病者由脬為熱所迫或忍小便俱令  
水氣迫於脬屈辟不得充張外水應入不得入內洩  
應出不得出內外壅滯脹滿不通故為脬轉其狀少  
陰急痛不得小便甚者至死不可治也 薛前證不  
問男女孕婦轉筋小便不利命在反掌非八味丸不  
能救餘參前後論主治 一婦人小便淋瀝小腹脹  
悶胸滿喘急諸藥不應余視為轉筋之證用八味丸  
料煎服小便即利而痊 一婦人因鬱怒小便滴瀝  
漸至小腹腫脹痰咳喘促余用八味丸料煎服小便

卽利而痊

大滑石散干治婦人丈夫脬轉小便數日不通

滑石壹兩

凝水石貳兩

葵子壹合

右為末以水壹斗煮取伍升時時服壹升卽利

又方

亂髮燒灰存性

葵子

車前子各等分

右為細末每服貳錢茶湯調下

蕩葉散

治婦人脬轉小便不通亦可治男子

裹茶蕩葉燒灰存性壹兩

滑石研細半兩

右研停沸湯調貳錢服

石韋湯 治證同前

石韋去毛

車前子各等分

右為麤末每服伍錢水貳盞煎至壹盞去滓服

治婦人忍小便不得依時而起致令脬轉經四五日

困篤欲死

滑石貳兩

亂髮灰壹兩

右研停取桃白皮壹片熟搗以水叁盞絞取汁無

時溫半盞調壹錢服

又方 以滑石末葱湯調下貳錢服

千金翼方 治婦人不得小便

浮博不尋小更

女科三

八六

用車之符八便

杏仁

朱粒去皮尖

右一味麩炒

黃細末

水調服

立通

又方

以紫草為末

井華水調取

水指撮

立通

又云

紫苑皆可用

若卒暴不通小腹膨急氣上衝心悶絕欲死此由異

氣傳併膀胱或從憂驚氣無所伸鬱閉而不流氣

衝脬系不正診其脉右手澁小左手急大宜蔥白

湯

蔥白湯方

橘皮

叁兩

葵子

壹兩

蔥白

壹莖

右咬咀以水伍升煮取貳升分三服

迷方

補遺紫金皮為末葱湯調下貳錢葵子湯亦可

又方胞轉小便不通炒鹽半斤囊之乘熱熨小腹

薛滋腎生肝飲

山藥

山茱萸

肉各壹錢

熟地黃

自製貳錢

澤瀉

茯苓

牡丹皮

各柒分

五味子

杵炒伍分

柴胡

叁分

白朮

當歸

甘艸

各叁分

右水煎服

八味丸治脬轉小便不通殊有神効但世所不用

以致誤入多矣

方見雜病虛勞

子傳

大

七

一、方皂角為末吹鼻內取嚏

八刺式... 小便頻數... 腎氣通於...

水煎服

正和... 補腎...

山藥... 補腎...

山藥... 補腎...

大婦人小便數者由腎與膀胱俱主於水腎氣通於陰此一經俱虛而有熱乘之則小便澁虛則小便頻數也

小便數

大婦人小便數者由腎與膀胱俱主於水腎氣通於陰此一經俱虛而有熱乘之則小便澁虛則小便頻數也 薛前證若肝經火動用逍遙散經加龍膽草車前子膀胱火動六味丸雜病加麥門五味肝腎濕熱龍膽瀉肝湯見便鬱傷肝脾加味道逍遙散加味歸脾湯肝脾肺氣虛補中益氣湯雜病加麥門五味肝經血虛加味道逍遙散腎氣虛敗鹿茸散如不應用八味丸 一婦人患前證小便頻數日晡熱甚此肝脾血虛氣滯而兼濕熱也用加味道逍遙散加車前子而

小便數

婦科三

七

愈一婦人患前證發熱煩躁面目赤色脉洪大而  
虛余謂此血虛發躁用當歸補血湯雜病勞倦數劑而痊  
一婦人又患前證泥屬於火雜用寒涼止血之劑  
虛證悉具余曰此脾胃虧損而諸經病也當補中氣  
為主遂以六君補中二湯兼服兩月餘尋愈  
大鹿茸散治婦人久虛冷小使日夜三五十行

鹿茸 龍骨各壹兩 烏賊魚骨 桑寄生  
附子各柒錢半 白芍藥 當歸  
右為細末食前温酒調下貳錢

桑螵蛸散 治婦人虛冷小便數

桑螵蛸叁拾枚炒 鹿茸 牡蠣粉貳兩  
甘草貳兩 黃芪半兩

右為細末食前薑湯調壹錢服  
補遺縮泉丸 治脬氣不足小便頻數

天台烏藥 益智仁各等分  
右為末酒煮山藥為糊丸如梧子大臨睡鹽酒吞  
柒拾丸或只為末調酒服如不飲酒以米飲調下  
又法取糯米糍壹片臨睡灸令軟熟啖之仍以温酒  
吞不飲酒只湯下多啖愈佳行坐良久待心空則



竊謂前證若肝腎虛熱挺孔痿痺用六味丸如不應  
用加減八味丸陽氣虛憊膀胱積冷用鹿茸丸如不  
應用八味丸若脾氣虛弱不能禁止用補中益氣湯  
加山藥山萸五味若肺氣虛寒前湯加桂附此證屬  
虛熱者多真寒者少治宜審察一婦人小便自遺  
或時不利日晡益甚此肝熱陰挺不能約制用六味  
丸料加白朮酒炒黑黃蘗柴分知母伍分數劑諸證  
悉愈若誤用分利之愈損真陰必致不起一老婦  
患前證惡寒體倦四肢逆冷余以為陽氣虛寒用補  
中益氣加附子三劑不應遂以參附湯四劑稍應仍

以前藥而安附子計用四枚人參三斤許一婦人  
病愈小便出尿此陰陽失於傳送名大小腸交也  
先用五苓散一劑而愈又用補中益氣湯而安

大鹿茸丸 治婦人久積虛冷小便白濁滑數不禁

鹿茸 炙 椒紅 挂心

附子 炮 牡蠣 煨 補骨脂 炒

石斛 肉苳蓉 酒浸 雞臍脰 炙

沉香 各壹兩 桑螵蛸 炙 半兩

右為細末酒煮麵糊丸梧桐子大空心溫酒下參  
拾丸

又方 鹿角屑炒令黃為細末空心温酒調貳錢

又方 雄雞胫炙為末空心酒調服貳錢

治婦人遺尿不知出時千金翼方

白薇

白芍藥各等分

右為末酒服方寸匕日三服空心

又方以桑螵蛸酒炒為細末每服貳錢生薑湯調下

又方

白礬

牡蠣各等分

為細末飲服方寸匕亦治丈夫遺尿

療婦人遺尿不禁 雄雞翎燒灰為末酒服方寸匕

補遺秘元丸 治内虚自汗小便不禁

白龍骨

參兩

訶子

拾箇 去核

硝砂仁

壹兩

為末糯米粥丸梧子大每服伍拾丸空心鹽油吞

下

又治小便不禁用豬脬洗淨鐵鏟上炙熟食之以酒嚥下



小便出血

夫夫婦人小便出血者由心主於血血之行身通遍  
經絡循環臟腑血性得寒則凝澁得熱則流散失其  
常經溢滲入於胞內故小便出血也 薛婦人小便  
尿血或因膏粱炙博或因醉飽入房或因飲食勞役  
或因六淫七情以致元氣虧損不能統攝歸源若因  
怒動肝火者用加味逍遙散調送髮灰肝經風熱者  
送子芩丸久而血虛者用八珍送髮灰若膏粱積熱  
者用清胃散加槐花甘草房勞所傷者用六君加柴  
胡升麻風熱所傷者用四君加防風枳殼凡久而虧

損元氣者用補中益氣為主鬱結傷脾者用濟生歸脾為主一婦人尿血因怒氣寒熱或頭痛或勝脹此肝血虛而肝火盛用加味道遙散而血脹止補中益氣加蔓荊子而頭痛痊後鬱怒腹痛尿血仍用前散加龍膽草并歸脾湯治之將愈又因飲食所傷復作心忡不寧徹夜不寐仍用前湯而痊一婦人尿血面黃體倦飲食不甘晡熱作渴此脾胃氣虛不能攝血歸經用補中益氣以補胃氣用歸脾湯以解鬱結更用加味道遙散以調養肝血而痊一婦人小便出血服四物蒲黃之類更加發熱吐痰加芩連之

類又飲食少思虛證蜂起肝脉弦而數脾脉弦而緩此因肝經風熱為沉陰之劑脾傷不能統攝其血發生諸臟而然也全用補中益氣湯六味地黃丸而痊鹿茸散全治婦人勞損虛羸尿血

鹿茸

當歸

熟地黃

葵子

蒲黃

續斷各等分

右為細末酒調貳錢日叁服

髮灰散 治小便尿血或先尿而後血或先血而後尿亦遠近之謂也又治飲食忍小便或走馬房勞皆致脬轉臍下急痛不通兼治肺疽心劬肉崩吐



小便出血

女科三

九十一

又方 以鹿角膠或兩錢以水壹大瓊煎至半盞去滓分為三服食前服

補遺小便出血竹茹壹大塊水煎服

又方 川牛膝去蘆濃煎服

又方 當歸白芷為末米飲下貳錢

又方 催生如神散童子小便和酒調下

治婦人卒傷於熱尿血 陳總領云余頃在童貞時

年二十六忽小便後出鮮血數點不勝驚駭却全

不疼如是一月如不飲酒則血少駭不能止偶有

鄉兵告以市醫張康者常療此疾遂延之來供一

器清汁云是草藥添少蜜解以水兩服而愈既厚酬之遂詢其藥名乃鏡面艸一名螺靨艸其色青翠所在石階縫中有之

小便出血

女科三

九十一

大便下血

天婦人臟腑損傷風邪易入凡熱氣在內令人下血  
風氣在內亦大便血色或如豆汁腹中疼痛若糞後  
下血者其來遠糞前有血者其來近遠近者言病在  
上下也婦人面無血色時寒時熱脈浮弱按之絕者  
為下血也 薛前證或飲食起居或六淫七情失宜  
以致元氣虧損陽絡外傷若膏粱積熱加味清胃散  
怒氣傷肝六君柴芍芍歸鬱結傷脾加味歸脾湯脾  
氣虛弱六君子湯思慮傷心妙香散大腸風熱四物  
側柏荆防枳殼大腸血熱四物丹皮柴胡中氣下陷

補中益氣茯苓半夏心脾不能攝血必補脾肺之源  
舉下陷之氣一婦人下血不已面色痿黃四肢畏  
冷此中氣下陷用補中益氣湯送四神丸數服而愈  
光祿張淑人下血煩躁作渴大便重墜後去稍緩  
用三黃湯加大黃至四兩方應後用三黃湯又二十  
餘劑而愈此等元氣百中一二韓地官之內脾胃  
素弱因飲食停滯服剋伐之劑自汗身冷氣短喘急  
腹痛便血或用諸補劑皆不應余用人參炮附子各  
五錢二劑稍應却用六君子每劑加炮附子三錢四  
劑漸安又用前湯每加附子一錢數劑乃瘥一婦

人因怒胸痞飲食少息服消導利氣之藥痰喘胸滿  
大便下血余用補中益氣湯加茯苓半夏炮薑四劑  
諸證頓愈又用八珍加柴胡炒梔全愈  
加減四物湯 治腸風下血

側柏葉炒

荆芥

槐花炒

甘草炒各伍分

枳殼麸炒

生地黃

當歸

川芎各壹錢

右薑水煎服

腸風黑神散 治腸風下血腹疼後重或肛門脫出

敗棕燒

米饅頭燒

烏梅去核

粉草炙各壹錢

右水煎服

愚按前二證若病久中氣虛弱者必用培補脾胃為主

地榆湯

治陰結便血駱龍吉方

地榆肆兩

甘草炒壹兩半

硝砂仁肆拾粒

右每服叁錢水煎

防風如神散

治風熱氣滯糞後下血

防風

枳殼麩炒各等分

右每服叁錢水煎

妙香散治心氣下血温酒調下見雜病心痛

### 大便不通

大婦人大便不通者由五臟不調冷熱之氣結於腸胃則津液燥竭太腸壅塞故大便不通也仲景云婦人經水過多則亡津液亦大便難也大三腕散或四物加青皮或七宣丸麻仁丸選而用之薛前證或大腸津液乾涸或血虛火燥不可計其日期飲食數多必待腹滿脹自欲去而不能者乃用豬膽汁潤之若妄服苦寒辛散之劑元氣愈傷或通而不止或成中痞之證大抵血虛火燥用加味道遙散氣血俱虛用八珍湯燥藥傷血用四物連翹甘草剋伐傷氣用

大便不通

六十三

百一

四君川芎當歸內熱作渴飲湯脈實雜病消瘴用竹葉黃芪湯脾土而不能輸送用小柴胡湯傷寒少陽加山梔郁李仁腸胃氣虛而不能傳送用補中益氣加芍藥厚味積熱而秘結用清胃散加芍藥雜病齒其有熱燥風燥陽結陰結皆不宜損中氣治者審之一婦人痰喘內熱大便不通兩月不寐脈洪大重按微細此屬肝肺腎虧損朝用六味丸夕用逍遙散各三十餘劑計所進飲食百餘碗腹始痞悶正前所謂血虛火燥也以豬膽汁導而通之用十全大補湯調理而安

通神散 治大便實熱不通其證心腹脹痛手不得

近心胸煩悶而欲飲食者

大黃炒

芒硝

檳榔

郁李仁湯浸去皮微炒

桃仁杵名壹兩

一方有木香半兩

右為末每服貳錢空心粥飲調下

大麻仁丸 治腸胃風結大便常秘而欲飲食者

大麻仁別研如膏

大黃炒各貳兩

檳榔

木香

枳殼炒各壹兩

右為末入麻仁研勻煉蜜丸桐子大每服貳拾丸  
溫水下

大便不通

女科三

一



皂角丸 治大腸經有風大便秘結而不堅實者

皂角炙去子 枳殼麩炒各等分

右為末煉蜜丸桐子大每服柒拾丸空心米飲下

蘇麻粥順氣滑腸用紫蘇子麻子仁水研取汁煮粥食之

潤腸丸 治伏火風熱大腸乾燥若因失血或因腎

虛當滋腎水最忌此丸

麻子仁 桃仁去皮尖別羌活

當歸尾 大黃煨 皂角仁

秦艽各伍錢

右另研為末煉蜜丸每服伍拾丸空心白湯送下

如直腸乾澁用豬膽汁導之亦忌前藥

搜風順氣丸 治痔漏腸風風熱秘結元氣充實者

車前子壹兩伍錢 大麻子微炒 大黃伍錢半

牛膝酒浸 郁李仁泡湯 兔絲子酒浸蒸

枳殼麩炒 山藥各貳錢

右為末煉蜜丸桐子大每服叁拾丸空心白湯下

子和脾約丸

麻仁壹兩貳錢半 枳殼麩炒 厚朴薑製

芍藥各壹兩 大黃蒸肆兩 杏仁去皮尖炒

壹兩  
貳錢

右為末入杏仁膏煉蜜丸梧子大每服參貳拾丸  
空心用滾湯送下

初虞世云余歷觀古人用通藥率用降氣等藥蓋肺氣不下降則大腸不能傳送以杏仁枳殼訶子等味是也又老人虛人風人津液少大便秘經云澁者滑之故用胡麻杏仁麻子仁阿膠之類是也今人學不師古妄意斟酌每至大便秘燥即以駛藥蕩滌之既走津液氣血大便隨手愈更秘澁兼生他病予昔在魯山日有一讓少自稱大醫曹鎮有寄居王世安少

府本京師人始病風淫末疾為此生以駛藥累累利之後為肺痿咯膿血卒至大便秘不通而死古人服藥尤所謹重不若今人之輕生故舉此以戒後人爾薛前證若胃強脾弱津液不得四布但輸膀胱小便數而大便難者用脾約丸若陰血枯槁內火燔灼脾肺失傳大便秘而小便數者用潤腸丸此丸若用於東於熱甚氣實與西北之稟厚者無有不效若用於東南及虛熱而氣血不足者則脾愈弱而腸愈燥反致虛痞矣此東垣先生之治法也其搜風順氣丸中貴及西北人用之多效東南人用之無不致害一老

婦大便欲去而難去又不堅實腹內或如故或作脹  
 兩關尺脉浮大余以為腸胃氣血虛弱每服十全大  
 補湯加肉苁蓉去後始快若間二三日不服腹內仍  
 脹大便仍難一老婦大便月餘不通痰喘內熱不  
 得就枕脉洪大重按微細朝用六味丸夕用逍遙散  
 各五十餘劑計進飲食百餘碗小腹始悶此火燥而  
 消鑠也以豬膽汁潤之用十全大補而安後仍不通  
 用八珍倍加苁蓉常服而通

大便或秘或利

大經云春傷於風夏必飧泄蓋木氣刑土也土不能  
 滲泄則木氣勝故泄風氣行精液燥故秘即不可轉  
 以秘燥為風也余家中宗親張公度母氏年七十日  
 下利數十行百方治之不愈又苦腰脚拘攣公度以  
 蒺藜酸棗仁治拘攣而利愈黃魯直母安康郡太苦  
 秘結以公度藥投之而大便利故知秘與利皆出於  
 風公度潞人名騃世有令德承父醫學而克其家清  
 修不妄取真有德君子今見於此薛按前證若因  
 足三陰虧損發熱作渴胸膈不利飲食善消面帶陽

色脉洪而虚肢體倦怠者用補中益氣湯六味地黄丸脾肺氣虛補中益氣湯脾經鬱結用加味歸脾湯氣血俱虛者八珍加肉苳蓉腎經津液不足者六味地黄丸胃火銷鑠津液竹葉黃芪湯肝木侮脾土小柴胡加山梔郁李仁枳殼膏粱積熱清胃散加山梔郁李仁枳殼若燥在直腸用猪膽導之治風人脚氣人太便或秘或利虛人尤宜

皂角子去百粒破作兩片慢火炒燥甚入酥壹  
右細末煉蜜丸如梧桐子大每服叁拾丸煎菝葜酸棗仁湯下空腹服兩時久未利再進一服漸加

至百丸不妨以通為度

菝葜湯方用菝葜不以多少炒至赤黑色白內以

木杵春去刺揀銀淨每菝葜叁兩以酥棗仁壹兩

炒令香同杵為籠末馬尾羅篩每叁錢水壹錢煎

至柒分去滓温服下前丸子

大五柔丸主臟氣不調太便難通榮衛利九竅進

飲食

大黃斗米上蒸切焙枳殼去蘘炒白芍藥

葶藶炒香別研肉苳蓉酒浸軟温水洗切焙各壹兩

桃仁壹百枚杏仁肆拾枚並去皮尖

牛脂

去筋膜熬成油與  
葶藶杏仁等杵

右除有油藥並為末入牛脂桃杏仁葶藶杵數千  
下丸如梧桐子大米飲下參丸日三服腹稍空時  
服未知稍增以知為度

安康郡太苦風祕子為處只可二仁丸

杏仁

去波尖  
炒黃

麻仁

別研各

枳殼

去穢  
炒研

訶子

慢火炒  
槌去核

右二物各壹兩為細末同二仁杵煉蜜和杵丸如  
梧桐子大溫水下貳參拾丸未知稍增 潞公在  
北門日盛夏間苦太便不調公隨行醫官李琬本

衢州市戶公不獨終始涵容之又教以醫事公病  
泄利琬以言動搖之又求速効即以赤石脂龍骨  
乾薑等藥饋公公服之不大便者累日其勢甚苦  
子方自共城來見公未坐定語及此事公又不喜  
服大黃藥子告曰此燥糞在直腸藥所不及請以  
蜜兌導之公為然時七月中苦熱汗為公作  
蜜兌是夕三用藥下結糞四五十枚黑如橡栗公  
二三日間飲食已如故世有一種虛人不可服利  
藥今載其法

蜜兌法

好蜜四五兩銀石器中微火熬不住手以

匙攪候可丸見風硬即以蛤粉塗手捏作人指狀  
長二三寸許坐廁上內之以手掩定候大便通即放  
手未快再作此上四方

補遺通氣散 治婦人憂怒傷肺肺與大腸為傳送  
致令秘澀不通或服燥藥過多便秘亦可用

陳皮

蘇葉蘇葉枳殼

木通

去皮節

右等分剉每服肆錢水煎溫服

皂角丸

蘇麻粥亦佳

見前

