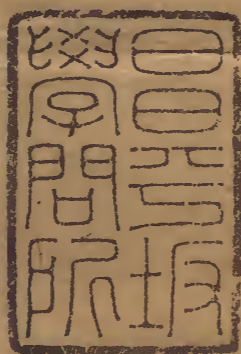


詩所

五言古詩
六言古詩
七言古詩

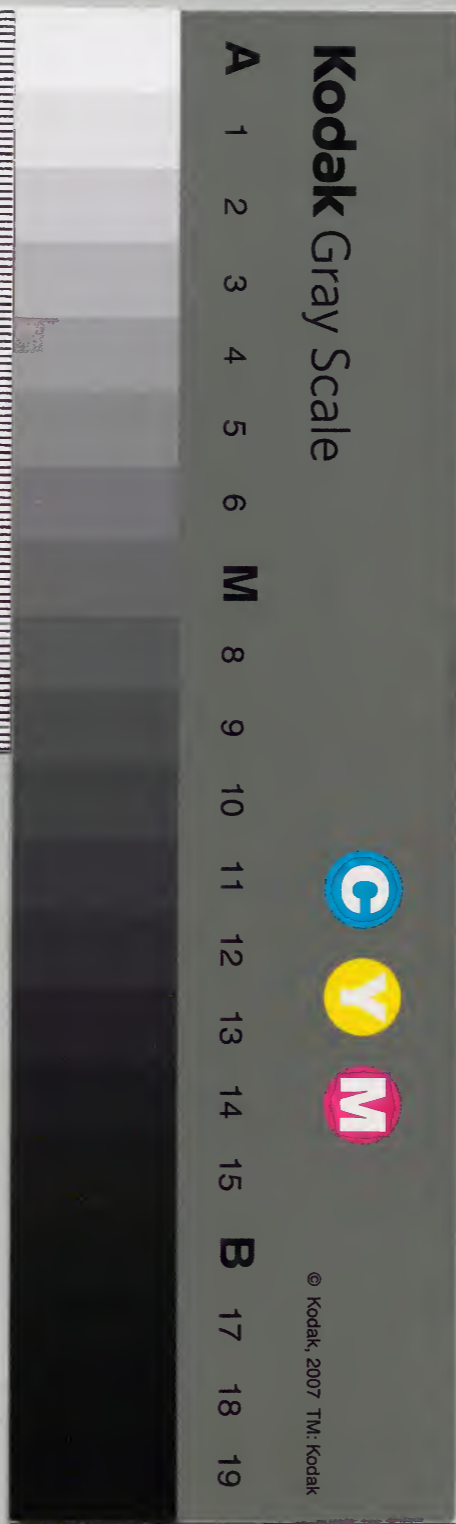
四十七之五十



內閣文庫			
三九	二二		漢
一	二		書
七架	四冊	七號	類

漢書門			
二四	八〇	一七	類
冊	架	函	號

內閣文庫	
番號	漢 11117
冊數	24 (23)
函號	319 128



詩所第四十七卷

五言古詩

淺草文庫

詠大德詩

晉支遁

遐想存玄哉冲風一何敞
 品物緝榮熙生塗連惚恍
 既喪大澄真物誘則智蕩
 昔聞庖丁子揮戈在一作神往
 苟能嗣冲音攝生猶指掌
 乘彼來物間投此默照朗
 邁度推卷舒忘懷附罔象
 交一作樂盈胸襟神會流俯仰
 大同羅萬殊蔚若充甸網
 寄旅海漚鄉委化同天壤

詠禪思道人

序曰孫長樂作道士坐禪之像并而讚之可謂因俯對以寄誠心求參焉

於衡軛圖巖林之絕勢想伊人之在茲余精其制作美其嘉文不能默已聊著詩一首以繼于左

五言古詩 卷四十一
雲岑竦太荒落落英岳布迴壑佇蘭泉秀嶺攢嘉樹蔚
蒼微遊禽崢嶸絕蹊路中有冲希子端坐摹一作太素
自強敏天行弱志慾無欲玉質凌風霜淒淒厲清趣指
心契寒松綢繆諒歲暮會衰兩息間綿綿進禪務投一
滅官知攝二由神遇承蜩纍危丸累十亦凝注懸想元
氣地研幾革麤慮冥懷夷震驚怕古泊字然肆幽度曾笞
攀六淨空同浪七住逝虛乘有來未爲有待馭

詠懷詩 五首

傲兀乘尸素日徃復月旋弱喪因風波流浪逐物遷中
路高韻益窈窕欽重玄重玄在何許採真遊理間苟簡

爲我養逍遙使我閒寥亮心神瑩含虛映自然壘壘沈
情去彩彩冲懷鮮踟躕觀象物未始見牛全毛鱗有所
貴所貴在忘筌

端坐鄰孤影眇罔玄思劬偃蹇收神轡領畧綜名書涉

老哈

一作怡

雙玄披莊玩太初詠發清風集觸思皆恬愉

俯欣質文蔚仰悲二匠徂蕭蕭柱下迥寂寂蒙邑虛廓
矣千載事消液歸空無無矣復何傷萬殊歸一塗道會
貴冥想罔象掇玄珠悵快濁水際幾忘映清渠反鑒歸
澄漠容與含道符心與理理密形與物物踈蕭索人事
去獨與神明居

五言古詩 卷四十一 二
晞陽熙春圃悠緬歎時往感物思所託蕭條逸韻上尚
想天台峻髣髴巖階仰冷風灑蘭林管瀨奏清響霄崖
育靈藹神疏含潤長丹沙映翠瀨芳芝曜五爽茗茗重
岫深寥寥石室朗中有尋化士外身解世網抱朴鎮有
心揮玄拂無想隗隗形崖頽回回神宇敞宛轉元造化
縹瞥鄰大象願投若人蹤高步振策杖

閑邪託靜室寂寥虛且真逸想流巖阿朦朧望幽人慨
矣玄風濟一作滋皎皎離染純時無問道睡行歌將何因
靈溪無驚浪四岳無埃塵余將遊其嶠解駕輟飛輪芳
泉代甘醴山果兼時珍修林暢輕跡石宇庇微身崇虛

習本照損無歸昔神曖曖煩情故零零沖氣一作澹泊近非域

中客遠非世外臣憺怕一作澹泊爲無德孤哉自有一作澹泊

坤基葩簡秀乾光流易穎神理速不疾道會無陵騁超

超介一作分石人握玄攬機領余生一何散分不諮天挺

沉無冥到韻變不揚蔚炳冉冉年往遂悠悠化期未翹

首希玄津想登故未正生途雖十三日已造死境願得

無身道一作理高栖沖默靖

述懷詩 二首

翔鸞鳴崑嶸逸志騰冥虛惚恍迴靈翰息肩棲南嶠濯
足戲流瀾採練銜神蔬高吟漱芳醴頡頏登神梧蕭蕭

猗一作明翽眇眇育清軀長想玄運夷傾首俟靈符河
清誠可期戢翼令人劬

鬚角敦大道弱冠弄雙玄逡巡釋長羅高步尋帝先妙
損階玄老忘懷浪濠川達觀無不可吹累皆自然窮理
增靈薪昭昭神火傳熙怡安沖漠優游樂靜閒膏腴無
爽味婉變非雅絃恢心委形度疊疊隨化遷

五月長齋詩

炎精育仲氣朱離吐凝陽廣漢潛涼變凱風乘和翔令
月肇清齋德澤潤無疆四部欽嘉期潔已升雲堂靜晏
和春暉夕惕厲秋霜蕭條詠林澤恬愉味城傍逸容研

沖曠綵綵運宮商匠者握神標乘風吹玄芳淵汪道行
深婉婉化理長亶亶維摩虛德音暢遊方罩罕妙傾玄
絕致由近藏略略微容簡八言振道綱掇煩練陳句臨
危折婉章浩若驚飈散罔若揮夜光寓言豈所託意得
筌自喪霑霑妙習融靡靡輕塵亡蕭索情牖頽寥朗神
軒張誰謂冥津遐一悟可以航願爲海遊師權拖入滄
浪騰波濟漂客玄歸會道場

八關齋詩

三首序日間與何驃騎期當爲合八關齋以十月二十二日集同意者在吳縣

土山墓下三日清晨爲齋始道士白衣凡二十
四人清和肅穆莫不靜暢至四日朝衆賢各去
余旣樂野室之寂又有掘藥之懷遂便獨住于
是乃揮手送歸有望路之想靜拱虛房悟外身

之真登山採藥集巖水之娛遂援筆染翰以慰
二二三之情

建意營法齋里仁契朋儔相與期良晨沐浴造閒丘穆
穆升堂賢皎皎清心脩窈窕八關客無捷自綢繆寂默
五習真疊疊勵心柔法鼓進三勸激切清訓流悽愴願
弘濟闔堂皆同舟明明玄表聖應此童蒙求存誠夾室
裏三界讚清休嘉祥歸宰相藹若慶雲浮

三悔啟前朝雙懺暨中夕鳴禽戒朗旦備禮寢玄役蕭
索庭賓離飄颻隨風適踟躕路隅揮手謝內析輕軒
馳中田習習陵電擊息心投佯步零零振金策引領望
征人悵恨孤思積咄矣形非我外物固已寂吟詠歸虛

房守真玩幽蹟雖非一徃遊且以閒自釋

靖一潛蓬廬惜惜詠初九廣漠排林篠流飈灑隙牖從
容遐想逸採藥登崇阜崎嶇升千尋蕭條臨萬畝望山
樂榮松瞻澤哀素柳解帶長陵岐婆娑清川右冷風解
煩懷寒泉濯溫手寥寥神氣暢欽若盤春藪達度冥三
才恍惚喪神偶遊觀同隱丘愧無連化肘

四月八日讚佛詩

三春迭云謝首夏含朱明祥祥令一作日泰朗朗玄夕

清菩薩彩靈和眇然因化生四王應期來矯掌承玉形
飛天鼓弱羅騰擢散芝英綠瀾頽龍首縹縹翳流冷芙

五言古詩 卷四十一 五
渠育神葩傾柯獻朝榮芳津霈四境甘露凝玉瓶珍祥
盈四八玄黃曜紫庭感降非情想恬怕無所營玄根泯
靈府神條秀形名圓光朗東旦金姿艷春精含和總八
音吐納流芬馨跡隨因溜浪心與太虛冥六度啟窮俗
八解濯世纓慧澤融無外空同忘化情

詠八日詩 三首

大塊揮冥樞昭昭兩儀映萬品誕遊華澄清凝玄聖釋
迦乘虛會圓神秀機正交養衛恬和靈知溜性命動爲
務下尸寂爲無中鏡

真人播神化流淳良有因龍潛堯術邑漂景閭浮濱佇
駕三春謝飛轡朱明旬八維披重藹九霄落芳津玄祇
獻萬舞般遮奏伶倫淳白凝神宇蘭泉渙色身投步三
才泰揚聲五道泯不爲故爲貴忘竒故竒神

緬哉玄古思想託因事生相與圖靈器像也像彼形黃
裳羅帕質元服拖緋青神爲恭者惠跡爲動者行虛堂
陳藥餌蔚然起竒榮疑似垂噉微我諒作者情於焉遺
所尚肅心擬太清

詠懷詩

史宗

有欲苦不足無欲亦無憂未若清虛者帶索被玄裘浮
遊一世間汎若不繫舟方當畢塵累栖志老山丘

觀化決疑

廬山諸沙彌

謀始創大業問道叩玄篇妙唱發幽蒙觀化悟自然觀
化化已及尋化無間然生皆由化化化更相纏宛轉
隨化流漂浪入化淵五道化為海孰為知化仙萬化同
歸盡離化化乃玄悲哉化中客焉識化表年

十喻詩

鳩羅摩什

十喻以喻空空必待此喻借言以會意意盡無會處既
得出長羅住此無所住若能映斯照萬象無來去

贈沙門法和

心山育明德流薰萬由延哀鸞孤桐上清音徹九天

報羅什偈

惠遠

本端竟何從起滅有無際一微涉動境成此頽山勢惑
相更相乘觸理自生滯因緣雖無主開途非一世時無
悟宗匠誰謂握玄契末問尚悠悠相與期暮歲

贈竺度

苕華

大道自無窮天地長且久巨石故叵消芥子亦難數人
生一世間飄若風過牖榮華豈不茂日夕就彫朽川上
有餘吟日斜思鼓缶清音可娛耳滋味可適口羅紈可
飾軀華冠可耀首安事自剪削耽空以害有不道妾區
區但令君恤後

答苕華

竺僧度

機運無停住倏忽歲時過
巨石會當竭芥子豈云多
良由去不息故令川上嗟
不聞榮啓期皓首發清歌
布衣可暖身誰論飾綾羅
今世雖云樂當柰後生何
罪福良由已寧云已恤他

詠利城山居

支遁

五嶽盤神基四瀆涌蕩津
動求目方智默守標靜仁
苟不宴出處託好有常因
尋元存終古洞徃想逸民
玉潔箕巖下金聲瀨沂濱
捲華藏紛霧振褐拂埃塵
跡從尺蠖屈道與騰龍伸
峻無單豹伐分非首陽真
長嘯歸林

嶺瀟灑任陶鈞

廬山東林雜詩

一作遊廬山

惠遠

崇巖吐清氣幽岫棲神跡
希聲奏羣籟響出山溜滴
有客獨冥遊徑然忘所適
揮手撫雲門靈關安足闢
流^留心叩玄扃感至理弗隔
孰是騰九霄不奮冲天翮
妙同趣自均一悟超三益

遊石門

序曰石門在精舍南十餘里一名障山基

連大嶺體絕衆阜關三泉之會並立而開
流傾巖玄映其上蒙形表於自然故因以爲名
此雖廬山之一隅實斯地之奇觀皆傳之於舊
俗而未覩者衆將由懸瀨險峻人獸迹絕逕迴
曲阜路阻行難故罕經焉釋法師以隆安四年
仲春之月因詠山水遂杖錫而遊于時交徒同
趣三十餘人咸拂衣晨征悵然增興雖林壑幽

遠而開塗競進雖乘危履石並以所悅爲安乃
援木尋葛歷險窮崖猿臂相引僅而造極于是
擁勝倚巖詳觀其下始知七嶺之美蘊奇於此
雙闕對峙其前重巖映帶其後巒阜周迴以爲
障崇巖四營而開宇其中則有石臺石池宮館
之象觸類之形致可樂也清泉分流而合注淥
淵鏡淨於天池文石發彩煥若披面檉松芳草
蔚然光目其爲神麗亦已備矣斯日也衆情奔
悅矚覽無厭遊觀未久而天氣屢變霄霧塵集
則萬象隱形流光迴照則衆山倒影開闔之際
狀有靈焉而不可測也乃其將登則翔禽拂翮
鳴猿厲響歸雲迴駕想羽人之來儀哀聲相和
若玄音之有寄雖髣髴猶聞而神以之暢雖樂
不期歡而欣以永日當其冲豫自得信有味焉
而未易言也退而尋之夫崖谷之間會物無主
應不以情而開興引人致深若此豈不以虛明
朗其照閒邃篤其情耶並三復斯談猶昧然未
盡俄而太陽告夕所存已往乃悟幽人之玄覽
達恒物之大情其爲神趣豈山水而巳哉于是
徘徊崇嶺流目四矚九江如帶丘阜咸迕因此

而推形有巨細智亦宜然迺喟然歎宇宙雖遐
古今一契靈鷲邈矣荒途日隔不有哲人風跡
誰存應深悟遠慨焉長懷各欣一遇之同歡感
良辰之難再情發於中遂共詠之云爾

廬山諸道人

超興非有本理感興自生忽聞石門遊奇唱發幽情塞
裳思雲駕望崖想會城馳步乘長巖不覺質有輕矯首
登靈闕眇若凌太清端坐運虛論轉彼玄中經神仙同
物化未若兩俱冥

八月侍華林曜靈殿八關齋

宋謝莊

玉桴乘夕遠金枝終夜舒澄淳玄化闡希微寂理孚

維摩經十譬贊

謝靈運

水性本無泡激流遂聚沫即異成狀貌消散歸虛壑君
子識根本安事勞與奪愚俗駭變化橫復生欣怛右聚沫泡

合

性內相表狀非炎安知火新新相推移熒熒非向我如

何滯著人終歲迷因果右燄

生分本多端芭蕉知不一含萼不結核敷華何由實至

人善取譬無宰誰能律莫耽緣合時當視分散日右芭蕉

幻工作同異誰謂復非真一從逝物過既往亦何陳謬

者疑久近達者皆自賓勿起離合情會無百代人右取聚幻

覺謂寢無知寐中非無見意狀盈眼前好惡迭一作迷萬

變以悟眇已往惜為浮物戀執視婆娑盡寧當非赤縣

右夢

影響順形聲資物故生理一旦揮霍去何因相像似羣

有靡不然昧漠乎自已四色尚無本八微欲安恃右影響合

泛濫明月陰蒼蔚南山雨能為變動用在我竟無取俄

已就飛散豈復得攢聚諸法既無我何由有我所右浮雲

倏爍驚電過可見不可逐怕物生滅後誰復覈遲速慎

勿空留念橫便神理恧發已道易乎忘情長之福右電

過瞿溪山僧

迎旭凌絕嶝映泫歸澈浦鑽燧斷山木掩岸堦石戶結

架非丹甍藉田資宿莽同遊息心客
曖然若可睹清霄
颺浮煙空林響法鼓忘懷狎鷗
鰕攝生馴兕虎望嶺眷
靈鷲延心念淨土若乘四等觀
永拔三界苦

石壁立招提精舍

四城有頓躋三世無極已浮歡
昧眼前沈照貫終始壯
齡緩前期頽年追暮齒揮霍
夢幻頃飄忽風電起良緣
迨未謝時逝不可俟敬擬
靈鷲山尚想祇洹軌絕溜飛
庭前高林映窓裏禪室
栖空觀講宇析妙理

淨行詩 十首

齊王融

冥津殊復曉高聽亦能卑陰
暗雖兩密幽夜有四知炎

山嶽裂火水澗巾寒澌羅城
振雲幕鋒樹鬱霜枝茹荼
非云苦集木豈稱危求仁曾
已得長歎欲何為

韞石諒非真飾瓶信為假竊
服臯門上濫吹溜軒下鳳
祀徒驚心騶文終好野實
相豈或照浮榮未能捨迹
殊冠冕客事襲驅馳者已
矣歇鄭聲無然亂周雅

處塵貴不染被褐重懷珠
美玉曜幽石曾蘭挺叢芻
四

氏一作民不為侶三界豈能
渝諒茲親愛沫寧以財利
拘

煩流捨智寶榛路坦夷途
萬品竟何匹烈火樹紅芙
一作

跌途一作覺

心怨動紛繞情怡輒遷互
歡愛一離遠傷憂坐衰暮
連

幌結清陰高臺起風露腐毒緣芳旨天伐實修媵慾網
必虧生繁且或全免眇眇夜何期悠悠終肯悟

端襟測煩海矯步寫埃氛三受猶絕雨八苦若浮雲輪
心仰圓極罄質委方墳朝遊淨國侶暮集靈山羣燈祇

開遠照香宇薦嘉薰俛首睇人俗信矣靜為君

生塗非一理識緒固饒津徒駭東陵富空嗟北郭貧國

生曾已戾顏氏信為仁逢尤昭往業習善會茲身勤憂

永夷泰晏安終苦辛令名且云重豈若樹良因

神膏施唯重玄酒恩未隆明璣隋水上潤玉藍田中稟

天性所極資敬道攸崇羽毛共以勢輪軌相為通報德

愧前雅酌言愛餘風遵塗每多舛顧省能無忤

冬狐狸豐毳春蠶緒輕絲形骸翻為阻心識還自欺華

榮羈卅日生平少年時驅車追俠客酌酒弄妖姬但念

目前好安知身後悲惕然一以愧永與情愛辭

蘭室改蓬心旃崖變伊草丹青有必淪絲爍一作素豈常

皓曲轅且繩直詭木遂彫藻一簣或成山百里倦中道

隆一作崇漢乃王臣大楚信元保勉矣德不孤至言匪虛

造

金山嚴寶仞瓊碗列瑤萸墻狐議不窟檐燕豈能棲淨
花莊思序慧沼盟身倪六羣儻未一七衆固恒齊端儀

有直景正道無傾蹊維宮超以悟襄野竟何迷

棲玄寺聽講畢遊邱園七韻 應司徒教

道勝業茲遠心閒地能曠桂棹鬱初栽蘭墀坦將闢虛
檐對長嶼高軒臨廣液芳草列成行嘉樹紛如積流風
轉還逕清煙泛喬石日汨山照紅松暎水華碧暢哉人
外賞遲遲眷西夕

秋夜講解

謝朓

四緣去誰肇七識習未央沈沈一作淵淵倒營魄苦蔭感愁
腸琴瑟徒爛熳姱容空滿堂春顏遽幾日秋壘終茫茫
孰云濟沈溺假願託津梁惠唱摘泉湧妙演發金相空

有定無執賓實固相忘自來乘首夏及此申暮霜雲物

清晨景衣巾引夕涼風振蕉蓮裂霜下梧楸傷一作露下梧桐

位傷六龍且無借三相寧久長何時接靈應及子同舟航

會三教 會一作述

梁武帝

少時學周孔弱冠窮六經孝義連方冊仁恕滿丹青踐
言貴去伐為善存好生中復觀道書有名與無名妙術
鏤金版真言隱上清密行貴陰德顯證表長齡晚年開
釋卷猶日映眾星苦集始覺知因果乃方明示教惟平
等至理歸無生分別根難一執著性易驚窮源無二聖
測善非三英大椿徑億尺小草裁云萌大雲降大雨隨

分各受榮心想起異解報應有殊形差別豈作意深淺
固物情

奉和

簡文帝

聚沫多緣假標空非色香漢君雖起夢晉后徒降祥玄
機昔未辯洞鑒資我皇

奉和

釋智藏

心源本無二學理共歸真四執迷叢藥六味增苦辛資
緣良雜品習性不同循至覺隨物化一道開異津大士
流權濟訓義乃星陳周孔尚忠孝立行肇君親老氏貴
裁欲存生由外身出言千里善芬爲窮世珍理空非卽

三明似未臻近識封岐路分鑣疑異塵安知悟云
究極本同倫我皇體斯會妙鑒出機神眷言總歸轡廻
照引生民顧惟慙宿植邂逅逢嘉辰願陪入明解歲暮
有攸因

十喻 五首

武帝

揮霍變三有恍惚隨六塵蘭園種五果彫案出八珍對
見不可信熟視事非真空生四岳想徒勞七識神著幻
是幻者知幻非幻人 右幻

亂念矚長原例見望遙局逶迤似江漢汎濫若滄溟金
波揚素沫銀浪翻綠萍遠思如可取近至了無形熱緣

五言古詩 卷四十七 十一

一作

熱惚逼渴

右如炎

物情異所異世心同所同狀如薪遇火亦似草行風迷
惑三界裏顛倒六趣中五愛性洞遠十相法靈冲皆從
妄所妄無非空對空 右靈空

靈海自已極滄流去無邊蜃蛤生異氣闍婆鬱中天青
城接丹霄金樓帶紫煙皆從望見起非是物理然因彼
凡俗喻此中玄又玄 右乾闥婆

甘寢隨四坐蓋睡依五衆違從競分諍美惡相戲弄出
家爲上首入仕作梁棟色已非真實聞見皆靈洞長眼
出長夜大覺和 一作大夢 右夢

遊鍾山大愛敬寺

曰予受塵縛未得留蓋纏三有同永夜六道等長眠才
性之方便智力非善權生住無停相刹那即徂遷歎逝
比悠稔交臂乃奢年從流既難反弱喪謂不然二苦常
追隨三毒自燒然貪癡養憂畏 一作熱惱坐焦煎道心
理歸終信首故宜先駕 一作追善友回輿尋勝緣面勢周
大地縈帶極長川稜層疊嶂遠迤邐澄道懸朝日照花
林光風起香山飛鳥發差池出雲去連綿落英分綺色
墜露散珠圓當道蘭蘿靡臨堦竹便娟幽谷響嚶嚶石
瀨鳴濺濺蘿短未中攬葛嫩不任牽攀緣傍玉澗褰陟

度金泉長途弘翠微香樓間紫煙慧居超七淨梵住踰
八禪始得展身敬方乃遂心虔苦提聖種子十力一作萬
良福田正趣果上果歸依天中天一道長死生有無離
二邊何待空同右豈羨汾陽前以我初覺意貽爾後來
賢

奉和

昭明太子統

唐遊薄汾水周載集瑤池豈若欽明后迴鸞鷲嶺岐神
心鑒無相仁化育有為以茲惠日照復見法雨垂萬邦
躋仁壽兆庶滌塵羈望雲雖可識日用豈能知鴻名冠
子姒德澤邁軒羲班班仁獸集匹匹翔鳳儀善遊茲勝

地茲岳信靈竒嘉木互紛紜層峰鬱蔽虧丹藤繞垂榦
綠竹蔭清池舒華匝長阪好鳥鳴喬枝霏霏慶雲動靡
靡祥風吹谷虛流鳳管野綠映丹麾帷宮設屢外帳殿
臨郊垂俯同南風作斯文良在斯伊臣限監國卽事阻
陪隨顧惟實庸菲冲薄竟奚施至理徒興羨終然類管
窺上聖良善誘下愚慚不移

天安寺疏圃堂

武帝

乘和蕩猶豫此焉聊止息連山去無限長洲望不極參
差照光彩左右皆春色晻曖矚遊絲出没看飛翼其樂
信難忘翛然寧有飾一作極

奉和

庾肩吾

北宮

一作堂

多暇豫時駕總鑿鑣路靜繁葭撤輪移羽蓋

飄臨空坐飛觀回首望浮橋風長曙鐘近地迴洛城遙

疎林不礙日涸浦暫通潮徒然等賓從並作愧羣僚

鍾山解講

昭明太子統

清宵出望園詰晨屆鍾嶺輪動文學乘笳鳴賓從靜瞰

出巖隱光月落林餘影糾紛八桂密坡陁再城永伊予

愛丘壑登高至節景迢遞觀千室迤邐觀萬頃卽事已

如斯重茲遊勝境精理旣已詳玄言亦兼逞方知惠

蕙帶人囂虛成易屏眺瞻情未終龍鏡忽遊騁非曰樂

遊意欲識箕顛

奉和

蕭子顯

嵩岳基舊宇盤額跨南京獻心重禪室遊駕陟層城金

輅徐旣動龍驂躍且鳴塗方後塵合地迴前笳清邈迤

因臺榭參差憇羽旌高隨閩風極勢與元天并氣歇連

松遠雲昇秋野平徘徊臨井邑表裏見淮瀛一作折果

尊常住渴慧在無生暫留石山軌欲知芳杜情鞠躬荷

嘉慶瞻道聞頌聲

奉和

劉孝綽

御鶴翔伊水策馬出王田我后遊祗鷺比事實光前翠

五言古詩

卷四十七

十七

蓋承朝景朱旗曳曉煙樓帳縈巖谷緹組曜林阡况在
登臨地復及秋風年喬柯變夏葉幽澗潔涼泉停鑿對
寶座辯論悅人天淹塵資海滴昭暗仰燈然法朋一已
散笳劔儼將旋邂逅逢優渥託乘侶才賢摛辭雖並命
遺恨獨終篇

奉和

劉孝儀

詔一作詔樂臨東序時駕出西園雖窮理一作禮遊盛終爲
塵俗喧豈如弘七覺揚鸞啟四門夜氣清簫管曉陣爍
郊原山風亂采眊初景麗文轅林開前騎騁逕曲羽旄
屯煙壁浮青翠石瀨響飛奔迴輿下重閣降道訪真源

詔一作詔樂臨東序時駕出西園雖窮理一作禮遊盛終爲

塵俗喧豈如弘七覺揚鸞啟四門夜氣清簫管曉陣爍

郊原山風亂采眊初景麗文轅林開前騎騁逕曲羽旄

屯煙壁浮青翠石瀨響飛奔迴輿下重閣降道訪真源

已同偏爵何用挹衢樽

陸倕

終南鄰漢闕高掌跨周京復此虧山嶺穹窿距帝城當
衢啟珠館臨下構山楹南望窮淮漵北眺盡滄溟步簷
時中宿飛階或上征網戶圖雲氣龕室畫仙靈副君憐
世網廣命萃人英道筵終后說鑿鑿出郊垆雲峰響流
吹松野映風旌睿心嘉杜若神藻茂琳瓊多謝先成敏
空頒後乘榮

同泰僧正講

序曰大正以貞俗兼解鬱爲善歌璉師以行有餘力緣情繼響余自法席

既闌便思和寂杼軸二年濡翰兩器大正今春復為同泰建講法輪將半此作方成所以物色不同序事或異

昭明太子統

放光聞鷲岳金牒秘香城窮源絕有際離照歸無名若
人聆至寂寄說表真冥能令梵志遣亦使羣魔驚寶珠
分水相須彌會色形學徒均染疊遊士譬春英伊予寡
空智徒深愛怯疑作情舒金起祗苑開筵慕肅成年鍾
儵從變弦望聚疑作舒盈今聞火一作林聚淨土接承
明掖影連高塔法鼓亂嚴更雷聲芳樹長月出地芝生
已知法味樂復悅玄言清何因動飛轡暫使塵勞輕

玄圃講

白藏氣已暮玄英序方及稍覺蟿聲悽轉聞鳴鴈急穿
池狀浩汗築峰形喋吸盱雲綠宇陰晚景乘軒入風來
暈影轉霜逾樹條濕林際素羽翮漪間頰尾吸試欲遊
寶山庶攸信根立名利白巾談筆札劉王給茲樂踰笙
磬寧止消涓邑疑作雖娛慧有三終寡聞知十

東齋聽講

昔聞孔道貴今覩釋花疑作珍至理乃悟寂承稟實能
仁示教雖三微妙法信平均信言一鄙俗延情方慕真
庶茲祛八倒奠此遣六塵良思大車道方願寶船津長
延永生肇庶席諒徐陳是節朱明季灼爍治渠新霏雲

出翠嶺涼風起清蘋既餐甘露旨方欲書諸紳

講席將訖賦三十韻詩依次用

法苑稱嘉柰慈園羨脩竹靈覺相招影神仙共棲宿惠

義比瑤瓊薰染猶一作蘭菊理玄方十筭功深似九築

華水警銀舟方衢列金軸微言絕已久煩勞多累蓄因

茲聞慧雲欲使心塵伏八水潤焦芽三明啟羣目寶鐸

且參差名香晚芬郁暫捨六龍駕一作微祛二鼠蹙意

樹發空花心蓮吐輕馥喻斯滄海變譬彼菴羅熟妙智

方縛錦深詞同霧縠善學同梵爪真言異銅腹逶迤合

蓋城歲蕤布金郁珠華陰八溪玉流通九谷青禽乍下

上雲鴈飛翻覆高談屬時聽寡聞終自恧日麗鴛鴦瓦

風度蜘蛛屋落藹散遠香霏雲卷遙族曠濟同象園中

乘如佇獨後燄難堅明初心易驚縮應當離花水無令

垂漆木投巖不足貴棘林安可宿器月希留影心灰庶

方撲視愛同采蜂遊善如原菽八邑仙人山四寶神龍

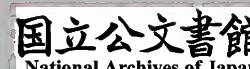
澳藥樹永繁稠禪枝詎凋槭一作以茲悅聞道庶此優

馳逐願追露寶車脫屣親推轂

開善寺法會

栖鳥猶未翔命駕出山莊詰屈登馬嶺迴互入羊腸稍

看原藹藹漸見岫蒼蒼落星埋遠樹新霧起鞞陽陰池



宿早鴈寒風催夜霜茲地信閒寂清曠惟道場玉樹琉璃水羽帳鬱金牀紫柱珊瑚地神幢明月璫牽蘿下石磴攀桂陟松梁澗斜日欲隱煙生樓半藏千祀終何邁百代歸我皇神功照不極睿鏡湛無方法輪明暗室一作智慧海渡慈航塵根久未洗希霑垂露光

蒙預懺直疏詩

一作蒙預懺悔

簡文帝

皇情矜幻俗聖德愍重昏制書開攝受絲綸廣慧門時英滿君囿法侶盛天園俱銷五道縛共蕩四生怨一作三脩一作循一作祛愛馬六念靜心猿庭深林一作仗一作彩艷地寂鳥一作伎一作聲喧上風吹法鼓垂鈴鳴畫軒新梅含未發落

杜鵑啼早煙葳石磴寒潮浸水門一朝蒙善誘方願

造籠樊

和太子懺悔

武帝

玉泉漏向盡金門光未成繚繞聞天樂周流揚梵聲蘭湯浴身垢懺悔淨心靈萋草獲再鮮落花蒙重榮

奉和

二首皇太子懺悔詩仍上皇宸極聖旨即疏降同所用十韻私心慶躍得未曾有詔採餘韻更題鄙拙

王筠

一聖智比明帝德光四海荷負誠攸屬度脫實斯在懺說濟蒙愚推心屏欺殆名僧引定慧朝纓列元凱還迷依善導反心由真宰和鈴混吹音勝幡榮雪彩早蒲欲

抽葉新篁向舒筴翹勤諒懇到歸誠信兼倍睿艷似煙霞欄杆若珠琲善誘雖欲繼含毫愧文采

習惡歸禮懺有過稱能改聖德及羣生唱說信兼採翹心蕩十惡邈誠銷五罪三縛解智門六塵清法海超然故無著逍遙新有待

蒙華林園戒詩

簡文帝

庸夫耽世樂俗士重虛名三空既難了八風恒易傾伊余久齊物本自一枯榮弱齡愛箕穎由來重伯成非為樂肥遯特是厭逢迎執珪守蕃國主器作元貞昔日書銀字久自恧宗英斯焉佩金璽何由廣德聲一作馨居高

常慮缺持滿每憂盈茲言信非矯丹心良可明舟航奉睿訓接引降皇情心燈朗暗室牢舟出愛瀛是節高秋晚沈寥天氣清郊門光景麗祈年雲霧生紅蕖間青瑣紫露濕丹楹葉疎行逕出泉溜遠山鳴綠衿依浦戍絳穎拂林征庶蒙八解益方便六塵輕脫聞時可去非吝舍重城

旦出興業寺講詩

沐芳肅朝帶駕言抵淨宮羽旗承去影鏡吹雜還風吳戈夏服箭驥馬綠沈弓水照柳初碧煙含桃半紅由來六塵縛宿昔五纏朦見鶴徒知謬察象理難一作還同方

知恧四辯奚用語三空

侍講詩

物善渥深慈監撫宣王事英邁八解心高超七花意

十空 六首

漢安設大響周穆置高臺三里生雲霧瞬息起冰雷空
持生識縛徒用長心災慧人怕棄捨庸識屢遭迴六塵
俱不實三界信悠哉 右如幻

圓輪既照水初生亦映流溶溶如清璧的的似沉鈎非
關顧免沒豈是桂枝浮空令誰雅識還用喜騰猴萬累
右消蕩一相更何求 右水月

疊嶂迴參差連峰鬱相扼遠聞如句咏遙應成言語竟

無五聲實誰謂八音所空成顛倒羣徒迷塵縛侶愍哉

火宅中茲心良可去 右如響

祕駕良難辯司夢並成虛未驗周爲蝶安知人作魚空

聞延壽賦徒勞岐伯書潛令六識擾安能二惑除當須

耳應滿然後會真如 右如夢

朝光照皎皎久漏轉駸駸晝花斜色去夜樹有輕陰並

能興眼入俱持動惑心息形影方止逐物慮怕侵若悟

假名淺方知實相深 右如影

精金窵成器懸鏡在高堂後挂七龍網前發四珠光迴

望疑垂月傍瞻譬壁璫仁壽含萬類淮南辯四鄉終歸
一亾有何關至道場 右鏡象

賦詠五陰識枝詩

澆淳混神因心形復依色欲浪逐情飄愛網隨心織鑄
金雖改狀斬籌方未極鴿觀既無辯猿攀此焉息

望同泰寺浮圖

遙看官佛圖帶壁復垂珠燭銀踰漢汝寶鐸邁昆吾日
起光芒散風吟宮徵殊露落盤恒滿桐生鳳不雛飛幡
雜晚虹畫鳥狎晨鳧梵世凌空下應真蔽景趨帝馬咸
十轡天衣盡六銖意樂開長表多寶現金軀能令苦海

渡復使慢山踰願能同四忍長當出九居 踰漢汝一作
翰漢女

奉和

庾肩吾

望園臨柰苑王城對鄴宮還從飛閣內遙見岬山中天
衣疑拂石鳳翅欲凌空雲薨猶帶雨蓮井不生桐盤承
雲表露鈴搖天上風月出琰含采天晴幡帶虹周星疑
更落漢夢似今通我后情 一作
懷 初照不與伊川同方應
捧馬出永得離塵蒙 采一作水

奉和

王訓

副君坐飛觀城傍屬大林王門雖八達露塔復千尋重
櫺出漢表層拱冒雲心崑山雕潤玉麗水瑩明金懸盤

同露掌垂鳳似飛禽月落簷西暗日去柱東侵反流開
睿屬搦翰動神襟願託牢舟返長免愛河深

奉和

王臺卿

朝光正晃朗涌塔標千丈儀鳳異靈烏金盤代仙掌積
拱成雕楠高簷挂珠網寶地若池沙風鈴如樹響刻削
生千變丹青圖萬象烟霞時出沒神仙乍來往晨霧半
層生飛幡接雲上遊蜺不敢息翔鷗詎能仰讚善資哲
人流詠歸明兩願假舟航未彼岸誰云廣

奉和

周庾信

岩岩凌太清照殿比東京長影臨雙闕高層出九城拱

積行雲礙幡搖度鳥驚鳳飛如始泊蓮合似初生輪重
對月滿鐸韻擬鸞聲畫水流全住圖雲色半輕行一作露
晚盤猶滴珠朝火更明雖連博望苑還接銀沙城天香
下桂殿仙梵入伊笙庶聞八解樂方遣六塵情

徃虎窟山寺

簡文帝

塵中喧慮積物外衆情捐茲地信爽塏墟龍駿阡綿藹
薄車徒邁飄飄旌旒懸細松斜遶逕峻嶺半蔽天古樹
新枝葉荒郊多野煙分花出黃鳥挂石下新泉翁鬱均
雙樹清虛類八禪栖神紫臺上縱意白雲邊徒然嗟小
藥何由齊大年

奉和

陸罩

鷄鳴動睟駕柰苑睠晨遊朱鑣陵九達青蓋出層樓歲
 華滿芳岫虹彩被春洲葆吹臨風遠旌羽映九旂喬枝
 隱脩逕曲澗聚輕流徘徊花草合瀏亮鳥聲道金盤響
 清梵涌塔應鳴杼慧雲方靡靡法水正悠悠實歸徒荷
 教信解愧難訓

奉和

鮑至

神心睠物序訪道絕塵囂林疎蓋影出風去管聲遙息
 徒依勝境稅駕止山椒年還節已仲野綠氣方韶短葉
 生喬樹踈花發早條遠峯帶雲沒流烟雜雨飄復茲承

乏者頌名厠未僚願藉連河潤庶影慧燈照一知衣

寶方慙

一作悲

茲地遼

奉和

王臺卿

我王宗勝道駕言從所之輜軒轉朱轂驪馬躍青絲清
 渠影高蓋遊樹拂行旗賓徒紛雜沓景物共依遲飛梁
 通澗道架宇接山基叢花臨迴砌分流繞曲墀誰言非
 勝境雲山獨在茲塵情良易著道性故難緇承恩奉教
 義方當弘受持

奉和

王回

美境多勝迹道場實茲地造化本靈竒人功兼製置房

五言古詩 卷四十一 二十九
廊相映屬堦閣並殊異高明留睿賞清淨穆神思豫遊
窮嶺歷藉此方春至野花奪人眼山鶯紛可喜風景共
鮮華水石相輝媚法像無塵染真僧絕名利陪遊既伏
心聞道方刻意

奉和

孔燾

聖情想區外脂駕出西南前驅聞鳳管後乘躍龍驂爰
遊非逸豫幽谷有靈龕兼覲息心者宴坐臨清潭禪食
寧須稼雲衣不待蚕蘋荇綠澗壑蘿葛蔓松楠鶯林響
初轉春畦藥欲含惑心隨教遣法味與恩覃庶憑八解
力永滅六塵貪

遊光宅寺

應令

簡文帝

信遊入舊豐雲氣鬱青葱紫陌垂青柳輕槐拂慧風八
泉光綺樹四柱曖臨空翠網隨煙碧丹花共日紅方欣
大雲溥慈波流淨宮

夜望浮圖上相輪絕句

光中辯垂鳳霧裏見飛鸞定用方諸水持添承露盤

和劉尚書侍五明集詩

一作和劉尚書侍講

元帝

帝德洽區宇垂衣彰太平黃唐慙懋實子姒惡嘉聲治
家陳五禮功成奏六英汲引留宸鑒舟航動睿情法王
唯一法無生信不生因因從此見果果自斯明元良仰

五言古詩 卷四十一 二十七
副后舍一震鴻名龜藏踰啓筮魯史冠春卿日宮佳氣
滿月殿善風清綺錢蔽西觀緹幔卷南榮金門練朝鼓
玉壺休夜更宮槐留曉合城烏侵曙鳴露光枝上宿霞
影水中輕虛薄今何事徒知戀法城

迎舍利

宣帝

釋迦稱散體多寶號金軀白玉誠非比黃金良莫踰變
見絕言象端異乃冥符靈知雖隱顯妙色豈榮枯唯當
千劫後方成無價珠

吳中禮石佛

江淹

幻生太浮詭長思多沈疑疑思不慙炤詭生寧盡時歎

天行劫下金光鑠海湄火宅斂焚炭藥草匪惠一作滋
常願樂此道誦經空山坻禪心暮不雜寂行好無私軒
騎久已訣親愛不留遲憂傷漫漫情靈意終不淄誓守
青蓮果永入梵庭期

和王衛軍解講

沈約

妙輪輟往駕寶樹未開音甘露爲誰演得一標道心眇
眇玄塗曠高義總成林七花屏塵相八解濯芳襟

和太子重雲殿受戒

庾肩吾

皇明執東曜帝辰居北辰小乘開治道大覺拯蒼民殊
塗同義路分流合智津傳香引上德列仗進名臣連閣

翻如畫圖雲更似真鏡山銜殿影梅梁落梵塵苑桂恒
留雪天花不待春萬年逢瑞應千生值法身天衣初拂
石豆火欲燃薪重善終無一作無論報輕毛庶有因

前題

釋惠令

沈寥秋氣爽搖落寒林疎風散飛廉雀浪動昆明魚是
日何爲盛證戒奉皇儲願陪升自在神通任卷舒

八關齋

沈約

因戒倦輪飄習障從塵染四衢道難關八正扉猶掩得
理未易期失路方知險迷塗既已復豁悟非無漸

四城門

六龍既驚軫二鼠復馳光衰齡難慎輔暮質易凋傷

八關齋夜更賦四城門

伏枕愛危光痾纏生易折無因雪岸草慮反砒山穴徐防

消渴腠腸腑疼蹇嬰肢節如何促齡內憂苦無暫缺孔熹

右東城門病

虛蕉誠易犯危藤復將嚙一隨柯已微當年信長訣諸葛

已同白駒去復類紅花熱妍容一旦罷孤燈行自設

君右南城門老

綏心雖殊用滅景寧優劣一隨業風盡終歸虛妄設王臺
卿五陰誠爲假六趣寧有截零落竟同歸憂思空相結

李鏡遠右西城門死

俗幻生影空憂繞心塵曠於茲排四纏去矣求三涅

下殿

下學輩留心方從窈冥別已悲境相空復作泡雲滅

肩庾

吾右北城門沙門

前題

空痾誠易愈有病故難痊徒知餌五色終當悲九泉

王臺

已無雲山草沈痾竟誰憐復悲淪苦海何由果淨天

諸葛嶼右東城門病

昔類紅蓮草自玩綠池邊今如白華樹還悲明鏡前

卜殿

壯心欲何在餘日乃西遷清樽不復樂蓬鬢豈還妍

徐防

右南城門老

高堂信逆旅懷業理常牽玉匣方委襯金臺不復延

肩庾

挽聲隨逕遠蘿影帶松懸詎能留十念唯應逐四緣

君右西城門死

經行林樹下求道志能堅既有神通力振錫遠乘烟

李鏡

一登四弘誓至道莫能先不貪曠劫壽無論延促年

孔燾右北城門沙門

前題

纏痾緬百年自傷無五福長縈畫篋蛇不值仙人鹿

下殿

習染迷畫瓶臥起求棲宿羅襦豈再歡臨岐方土木

肩庾

吾右東城門病

少年愛紈綺衰暮慙羅縠徒傷歲冉冉陳詩非郁郁

王臺

卿鶴髮辭軒冕鮒背烹葵菽松柏稍相依懽愛時睦睦

李鏡遠右南城門老

追念平生時遨遊上苑園一沒松柏下春光徒儵昱

孔熹

結根素因假枝葉緣骨肉自應螻蟻驅值此風刀逐

諸葛

禮右西城門死

俗繭厭纏絲因田抽蠶穀長披忍辱鎧去此織羅服

徐防

願引三塗衆俱令十使伏珠月猶沈首金鐔未挑目

君

右北城門沙門

前題

紫紈未可得漳濱徒再離一逢犬馬病賁育罷驅馳

李鏡

已無九轉術復闕萬金竒不看投疆掌唯夢蓮花池

遠

君右東城門病

盛年歌吹日顧步惜容儀一朝衰朽至星星白髮垂

孔熹

已傷萬事盡復念九門枝垂軒意何在獨坐鏡如斯

庾

吾右南城門老

一息於今罷平生詎可規天長曉露促千齡誰復知

下殿

華堂一相捨松帳杳難窺萬祀藏珠應千年罷玉羈

徐防

右西城門死

深心不可染正道亦難歆方除五欲累長辭三雅卮王
卿依空慮難靜習善路猶弛沒身竟靡託單孟詎待貲臺
諸葛嶷右北城門沙門

淨土詠

一作謝靈運無量壽佛頌

亡名氏

法藏長王宮懷道出國城願言四十八弘誓拯羣生淨
土一何妙來者皆清英頽年欲安寄乘化好晨征

賦詠百論捨罪福詩

劉孝綽

尋因途乃異及捨趣猶并苦極降歸樂樂極苦還生豈
非輪轉愛皆緣封著情一知心相濁樂染法流清

贈海法師遊甌山

蕭子雲

真心好丘壑偏悅幽棲人忽聞甌山旅萬里自相親
寥晚霖霽重疊晴雲新秋至蟬鳴柳風高露起塵動余
憶山思惆悵惜荷巾

草堂寺尋無名法師

劉孝先

飛鏡點青天橫照滿樓前深林生夜冷複閣上宵烟葉
動花中露湍鳴闇裏泉竹風聲若雨山蟲聽似蟬摘果
仍荷藉酌水用花傳一卮聊自飲萬事且蕭然

和亡名法師秋夜草堂寺禪房月下

幽人住山北月上照山東洞戶臨松徑虛窓隱竹叢出
林避炎影步逕逐涼風平雲斷高岫長河隔淨空數螢

流暗草一鳥宿疎桐興逸煙霄上神閒宇宙中還思城
闕下何異處樊籠

登禪岡寺望和虞記室

何遜

南望南郭門拱樹梢雲密北窻北溱一作溱道重樓霧中
出接樹隱高蟬交枝承落日光陰不可捨懷抱何由悉

北寺寅上人房望遠岫翫前池

王筠

安期遂長往交甫稱高讓遠跡入滄溟輕舉馳昆閬良
由心獨善兼且情由放豈若尋幽棲卽目窮清曠激水
周堂下屯雲塞檐向閉牖聽奔濤開窓延疊嶂前階復
虛泐瀾迤成洲漲雨點散圓文風生起斜浪游鱗互澗
漣羣飛皆哢吭蓮葉蔓田田菱花動搖漾浮光曜庭
流芳襲帷帳匡坐足忘懷詎思江海上

光宅寺

劉氏徐悱妻

長廊欣目送廣殿悅逢迎何當曲房裏幽隱無人聲

同江僕射遊攝山棲霞寺

陳後主

時宰礮溪心非關狎竹林鷺嶽青松繞雞峯白日沈天
迴浮雲細山空明月深摧殘枯樹影零落古藤陰霜村
月一作夜鳥去風路一作露寒猿吟自悲堪出俗詎是欲一作
願抽簪

通士人篇

何處士

龍宮既入道鳳闕且辭榮
禪龕八想淨義窟四塵輕
香蓋法雲起花燈慧火明
自然忘有著非止悟無生

詠懷 三首

張君祖

運形不標異澄懷恬無欲
座可棲王侯門可迴金轂
風來詠逾清鱗萃淵不濁
斯乃玄中子所以矯逸足
何必翫幽閒青衿表離俗
百齡苟未遐昨辰亦非促
曦騰望舒暎曩今迭相燭
一世皆逆旅安悼電往速
區區雖非黨兼忘混礫玉
恪神罔叢穢要在夷心曲

靈飈起回浪飛雲騰逆鱗
苟擢南陽秀固集三造賓
緬懷結寂夜味藻詠終晨
延佇時無邁誰與拂流塵
眇情寄極眇蕭條獨遨神
相忘東溟裏何瞻西朝津
我崇道無廢長謠想義人

遙遯播荆衡杖策憩南郢
遭動透浪迹遇靖恬夷性拊
卷從老語揮綸與莊詠遐
眺獨緬想蕭神飈塵正時無
喜惠偶絕韻將誰聽習一作君
子茂芳標有欣徽音令穎
敷陵霜倩葩熙三春盛拂
翮期霄翔豈與桑榆競我混
不材姿遺情忘雕映雖非
嶧陽椅聊以翮泗磬

道樹經讚

峨峨王舍國鬱鬱靈竹園
中有神化長空觀體善權私
呵晞光景豈識真迹端恢恢
道明玄解發至神歡飄忽

五言古詩 卷四十一 三十四
凌虛起無云受慧難

三昧經讚

迹超十二燒戒由三昧成賢行極妙住道志慧以明九
本既殊動四禪不同冥淵哉不起滅始自無從生借問
道氣倫安測泥洹靈

學中早起聽講

一作周弘直

周弘正

詰朝叅下座閒步出重闈北堂月稍隱南枝鶴已飛早
霜垂靄靄初霧上霏霏巖唱雖罷析高門尚掩扉既傷
年緒促復嗟心事違平生愛山海宿昔特精微未解輕
身去唯應下第歸

正德二年十一月十二日升德施山齋三宿決定

罪福懺悔詩

江總

四知無矯志二施啟幽心簡通避人物偃息還山林曲
澗停騶響交枝落幔陰池臺聚凍雪欄牖噪歸禽石彩
無新故峰形詎古今大車何杳杳奔馬遂駸駸何以修
六念虔誠在一音未泛慈舟遠徒令願海深

營涅槃懺

禎明二年仲冬攝山栖霞寺布法師只
爾待終余以此月十七日宿昔入山仰
為師氏營懺還途有此作

可否同一貫生死亦一條況期滅盡者豈是俗中要人
道離羣愴冥期出世遙留連入澗曲宿昔陟巖椒石溜

冰便斷松霜日自銷向崖雲鬢隸出谷霧飄颻勿言無
大隱歸來即市朝

遊鍾山之開善定林息心宴坐引筆賦詩

釋洪偃

杖策步前嶺褰裳出外扉輕蘿轉蒙密幽逕復紆威樹
高枝影細山盡鳥聲稀石苔時滑屣蟲網乍粘衣澗傍
紫芝擘巖上白雲霏松子排煙去堂生寂不歸窮谷無
還往攀桂獨依依

攝山棲霞寺山房夜坐簡徐祭酒周尚書并同遊

羣彥

江總

澡身事珠戒非是學金丹月磴時橫枕雲崖宿解鞍梵
宇調心易禪庭數息難石澗水流靜山牕葉去寒君思
北闕駕我惜東都冠翻愁夜鐘盡同志不盤桓

同令君攝山棲霞寺山房夜坐

徐孝克

戒壇青石路靈相紫金峰影盡皈依鴿餐迎守護龍晨
朝宣寶偈寒夜斂疎鐘雞蘭靜含握仁智獨從容五禪
清慮表七覺蕩心封願言于此處携手屢相逢

靜臥栖霞寺房望徐祭酒

江總

絕俗俗無侶修心心自齋連崖夕氣合虛宇宿雲霾臥
藤新接戶歛石久成階樹聲非有意禽戲似忘懷故人

市朝狎心期林壑乖唯憐對芳杜可以爲吾儕

仰和令君

徐孝克

上宰明四空迴車八道中洞涼容麥氣巖光對月宮香
來詎經火花散不隨風澗松無異聒禪桂兩分叢虛薄
誠爲累何因偶會同斲此乖山北猶可向墻東

別才法師於湘還郢北

何處士

乘杯事將遠捧袂忽無聊南楚長沙狹西浮郢路遙離
庭花已散別戍馬新驕明日分千里相思非一條

敬酬解法師所贈

道林俗之表慧遠廬之阿買山卽高世乘杯且渡河法

雨時時落香雲片片多若爲將羽化來濟在塵羅

答庾僧淵

張君祖

茫茫混成始豁矣四天朗三辰還須彌百億同一像靈

和陶氤氲會之有妙常

一作長

大慈濟羣生冥感如影響

蔚蔚沙彌衆粲粲萬心仰誰不欣大乘兆定於玄曩三
法雖成林居士亦有黨不見虬與龍灑鱗凌霄上沖心
超遠寄浪懷邈獨往衆妙常所晞維摩余所賞苟未體
善權與子同髣髴悠悠誠滿域所遺在廢想

贈沙門竺法頽

三首法頽遠還西山作詩以贈因亦嘲之省其二經聊爲之讚

鬱鬱華陽嶽絕雲抗飛峰峭壁溜靈泉秀嶺森青松懸

巖廓崢嶸幽谷正寥籠丹崖棲奇逸碧室禪六通泊寂
清神氣綿眇矯妙蹤止觀著無無還淨滯空空外物豈
大悲獨往非玄同不見舍利弗一作佛受屈維摩公
至人如影響靈慧陶億劫應方恢權化兆類蒙慈悅冥
冥積塵昧永在巖底閉廢聰無通照遺形不洞滅明哉
如來降豁矣啟潛穴幽精淪朽壤孰若阿維察遙謝晞
玄疇何爲自矜潔

邈道一作成標峨峨浮雲嶺峻蓋十二嶽獨秀閭浮境丹
基瑤堂臨峭頂澗滋甘泉液崖蔚芳芝穎翹翹
眇眇陵巖正肅拱望妙覺呼吸晞齡永苟能夷

沖心所憩靡不淨萬物可逍遙何必栖形影勉尋大
軌練神超勇猛

代答張君祖

二首序曰省贈法願詩經通妙遠壘
壘清綺雖云言不盡意始亦幾矣夫
詩者志之所之意迹之所寄也忘妙玄解神無
不暢夫未能冥達玄通者惡得不有仰鑽之詠
哉吾想茂得之形容雖栖守殊塗標寄玄向仰
代答之未足盡美亦各言其志也其辭曰

庾僧淵

真朴運既判萬象森已形精靈感冥會變化靡不經波
浪生死徒彌綸始無名捨本而逐末悔吝生有情胡不
絕可欲反宗歸無生達觀均有無蟬蛻豁朗明逍遙衆
妙津栖凝於玄冥大慈順變通化育曷常停幽閒自有

五言古詩 卷四十一 三十八
所豈與菩薩并摩詰風微指權道多所成悠悠滿天下
孰識秋露情

遙望華陽嶺紫霄籠三辰瓊巖朗壁室玉潤灑靈津丹
谷挺樛樹季穎奮暉薪融飈衝天籟逸響互相因鸞鳳
翔迴儀虬龍灑飛鱗中有沖漠士耽道玩妙均高尚凝
玄寂萬物息自賓棲峙遊方外超世絕風塵翹想晞眇
蹤矯步尋若人咏嘯舍之去榮麗何足珍濯志入解淵
遼朗豁冥神研幾通微妙遺覺忽忘身居士成有黨顧
盼非疇親借問守常徒何以知反真

春日從將軍遊山寺

何處士

蘭庭厭俗賞奈苑矚年華始入香山路仍逢火宅車慈
門數片葉道樹一林花雖悟危藤鼠終悲在篋蛇

入攝山栖霞寺

序曰壬寅年十月十八日入攝山
栖霞寺登岸極峭頗暢懷抱至德

元年癸卯十月二十六日再遊此寺布法師施
菩薩戒甲辰年十月二十五日奉送金像還山
限以時務不得恣情淹留乙巳年十一月十六
日更獲禮拜仍停山中宿永夜留連棲神竦聽
但交臂不停薪指俄謝率製此篇
以記即日俾後來賞者知余山志江總

淨心抱冰雪暮齒逼一作桑榆太息波川迅悲哉人世

拘歲華皆採獲冬晚共嚴枯濯流濟八水開襟入四衢
茲山靈妙合當與天地俱石瀨乍深淺崖煙遞有無缺
碑橫古隧盤木臥荒塗行行備履歷步步躡一作威紆

高僧迹共遠勝地心相符
樵隱各有得丹青獨不渝
遣風佇芳桂比德喻生芻
寄言長往客悽然傷鄙夫

重遊攝山栖霞寺

序曰禎明元年太歲丁未四月十九日癸亥入攝山展慧布法

師憶謝靈運集還故山入石壁中尋曇隆道人韻今此拙作仍學康樂之體

霖霖時雨霽清和孟夏肇
栖宿綠野中登頓丹霞杪
敬仰高人德抗志塵物表
三空豁已悟萬有一何小
始從情所寄冥期諒不少
荷衣步林泉麥氣涼昏曉
乘風面泠泠候月臨皎皎
烟崖憩古石雲路排征鳥
披逕憐森沈攀條惜杳裊
平生忘是非初豈矜矯五
淨自此涉六塵庶無擾

入龍丘巖精舍

法堂猶集鴈仙竹幾成龍
聊承丹桂馥遠視白雲峰
風牕穿石竇月牖拂霜松
暗谷留征鳥空林徹夜鐘
陰崖未辨色疊樹豈知重
盭此哀時命吁嗟世不容
無由訪詹尹何去復何從

遊虎丘山精舍

庚寅年二月十二日作

縱棹憐迴曲尋山靜見聞
每從芳杜性須與俗人分
貝塔涵流動花臺徧嶺芬
蒙龍出簷桂散漫繞牕雲
情幽豈徇物志遠易驚羣
何由狎魚鳥不願屈玄纁

經始興廣果寺題愷法師山房

息舟候香埠悵別在寒林竹近交枝亂山長絕逕深輕
飛入定影落照有踈陰不見投雲狀空留折桂心

明慶寺

十五詩書日六十軒冕年名山極歷覽勝地殊留連幽
厓聳絕壁洞穴瀉飛泉金河知證果石室乃安禪夜梵
聞三界朝香徹九天山階步皎月澗戶聽涼蟬市朝霑
草露淮海作桑田何言望鍾嶺更復切秦川

同庾中庶肩吾周處士弘讓遊明慶寺

沈炯

鷲嶺三層塔菴園一講堂馴鳥逐飯磬狎獸繞禪牀

菊山無酒燃松夜有香幸得同高勝於此瑩心王

從遊天中寺

應令

福界新開草名僧共下筵楊枝生拱樹錫杖呪飛泉石
座應朝講山龕擬夜禪當非舍衛國賣地取金錢

陪衡陽王遊耆闍寺

張正見

甘棠聽訟罷福宇試登臨兔苑移飛蓋王城列玳簪階
荒猶累玉地古尚填金龍橋丹桂偃鷲嶺白雲深秋牕
被旅葛夏戶響山禽清風吹麥隴細雨濯梅林

遊鍾山開善寺

陰鏗

鷲嶺春光遍王城野望通登臨情不極蕭散趣無窮鶯

隨入戶樹花逐下山風棟裏歸雲白
牕外落暉紅古石何年臥枯樹
幾春空淹留昔未及幽桂在芳叢

前題

徐伯陽

聊追鄴城友躡步出蘭宮法侶殊
人世天花異俗中鳥聲不測處
松吟未覺風此時超愛網還復洗塵蒙

遊巴陵空寺

陰鏗

日宮朝絕磬月殿夕無扉網交
雙樹葉輪斷七燈輝香盡奩
猶馥幡塵盡漸微借問將何見
風氣動天衣

和崔侍中從駕經山寺

北齊蕭愨

鈎陳夜警徼河漢曉參一作橫
游騎騰文馬前驅轉翠

旌野禽喧曙色山樹動秋聲雲表
金輪見巖端畫棋明

塔疑從地涌蓋似積香成泉高下
溜急松古上枝平儀

台多壯思麗藻蔚緣情自嗤非照
廡一作何以繼連城

奉和法筵

應詔

周庾信

五城隣北極百雉壯西昆鈎陳橫
複道闔闔抵靈軒千

柱蓮花塔由旬紫紺園佛影胡人
記經文漢語翻星窺

朱鳥牖雲宿鳳凰門新禽解雜
轉春柳臥生根早雷驚

蟄戶流雪長河源建始移交讓
徽音種合昏風飛扇天

辯泉湧屬絳言羈臣從散木無
以預中天遙可望

終類仰鴟茲

奉和闡弘二教

應詔

五明教已設三元法復開魚山將鶴嶺清梵兩邊來香
煙聚為塔花雨積成臺空心論佛性貞氣辨仙才露盤
高掌滴風鳥平翅迴無勞問一作訪待詔自識昆明灰

和何儀同講竟述懷

無名即講道有動定論機一作參微安經讓禮席正業理儒
衣似得遊焉趣能同捨講歸石渠人少歇華陰市暫稀
秋雲低晚氣短景側餘輝螢排亂草出鴈捨斷蘆飛別
有平陵逕蕭條客鬢衰饑噪空倉雀寒驚懶婦機實欣
懷謏問逢君理入微

五苦詩

釋亡名

可患身為患生將憂共生心神恒獨苦寵辱橫相驚朝
光非久照夜燭幾時明終成一聚土強覓千年名右生苦
少日欣日益老至苦年侵紅顏既罷豔白髮寧久吟階
庭唯仰杖朝府不勝簪甘肥與妖麗徒有壯時心右老苦
拔劍平四海橫戈却萬夫一朝牀枕上迴轉仰人扶壯
色隨肌減呻吟與痛俱綺羅雖滿目愁眉獨向隅右病苦
可惜凌雲氣忽隨朝露終長辭白日下獨入黃泉中池
臺既已沒墳隴向應空唯當松柏裏千年恒勁風右死苦
誰忍心中愛分為別後思幾時相握手嗚噎不能辭雖

言萬里隔猶有望還期如何九泉下更無相見時

右愛離

五盛陰詩

先去非長別後來非久親新墳將舊塚相次似魚鱗茂
陵誰辨漢驪山詎識秦千年與昨日一種併成塵定知
今世土還是昔時人焉能取他骨復持埋我身

明慶寺石壁

王褒

夏水懸臺際秋泉帶雨餘石生銘字長山久谷神虛

雲居寺高頂

中峯雲已合絕頂日猶晴邑居隨望近風煙對眼生

和從駕登雲居寺塔

庾信

重巒千仞塔危磴九層臺石關恒逆上山梁乍斗迴塔
下雲峯出窓前風洞開隔嶺鍾聲度中天梵響來平時
欣侍從於此暨徘徊

捨舟登陸示慧日道場玉清玄壇德衆

隋煬帝

天淨宿雲卷日舉長川且颭洒林花落逶迤風柳散孤
鶴近追羣啼鶯遠相喚蓮舟水處盡畫輪途始半江滄
各自遙東西並興嘆已熏禪慧力復藉金丹捍有異三
川遊會非四門觀於焉履妙道超然登彼岸

謁方山靈巖寺

五言古詩 卷四十一 四十四
梵宮既隱隱靈岫亦沈沈平郊送晚日高峯落遠陰迴
旛飛曙嶺疎鐘響晝林蟬鳴秋氣近泉吐石溪深抗迹
禪枝地發念菩提心

奉和

諸葛穎

名山鎮江海梵宇駕風煙畫棋臨松蓋鑿牖對峯蓮雷
出階基下雲歸梁棟前靈光辨晝夜輕衣數劫年一陪
香作食長用福爲田

和盧贊府遊紀國道場

釋慧淨

日光通漢室星彩晦周朝法域從此構香閣本岩崑珠
盤仰承露利鳳俯摩霄落照侵庭牖長虹拖跨橋高才
暫騁目雲藻遂飄颻欲追千里驥終是謝連鑣

和琳法師初春法集之作

鷲嶺光前選祗園表昔恭哲人崇踵武弘道會羣龍高
座登蓮葉塵尾振霜松塵飛揚雅梵風度引疎鐘靜言
澄義海叢論上詞鋒心虛道易合跡廣席難重和風動
淑氣麗日啟時雍高才揆雅什顧已濫朋從因茲仰積
善靈華庶可逢

生忍頌

無名釋

玄亮吐清氣神響徹幽聾登基發春詠高興希避蹤乘
虛感靈覺魚山振思童摹寫天歌梵筴布法音同志高

故不下颿颿數仞中
北丘歌聲咀人畜
振心鍾斯由暢
玄句卽感寫遊空
神期發筌悟豁爾
靈通

順益頌

駟驥資鞭策
蘭蕙佇薰風
至理信難見
非人孰可通
輸心仰圓極
瑩麗入玄中
總轡超三有
搏飛上四空
簪纓猶幻夢
財利若塵蒙
高揖謝時俗
瀟灑出樊籠

禪暇

峩峩王舍城
鬱鬱靈竹園
中有神化長
巧誘入幽玄
舍人募授福
惡友樂讐怨
善惡升沈異
薰蕕別露門

送舍利宿定晉巖

孔德紹

仁祠表虛曠
祇園展肅恭
棲息翠微嶺
登頓白雲峯
映流看夜月
臨風聽曉鐘
澗芳十步草
崖陰百丈松
蕭然遙路絕
無復市朝蹤

緇素知友祖道新林去留哀感賦詩

釋曇遷

平生本胡越
閩吳各異津
聯翩一傾蓋
便作法城親
清談解煩累
愁眉始得伸
今朝忽分手
恨失眼中人
子向涇河道
慧業日當新
我住邗江側
終爲松下塵
沉浮從此隔
無復更有因
此別終天別
迸淚忽霑巾

言離廣府還望桂林去留愴然自述贈懷

釋玄達

標心之梵宇運想入僊洲嬰痼乖同好沈情阻若抽葉
落乍難聚情離不可收何日乘杯至詳觀演去流

遊明慶寺悵然懷古

姚察

地靈居五淨山幽寂四禪月宮臨鏡石花讚繞峯蓮霞
暉間旛影雲氣合爐煙迥松高偃蓋水瀑細分泉含風
萬籟響裊露百花鮮宿昔尋真趣結友亟留連山庭出
蘿薜澗止濯潺湲因斯事熏習便得息攀緣何言遂雲
雨懷此悵悠然徒有南登望會逐東流旋

從駕經大慈照寺

盧思道

玄風冠東戶內範軼西陵大川開寶匣福地下金繩
栴高可映畫栱疊相承日馭非難假雲師本易憑陽室
疑停燧陰軒類鑿氷迥題飛星沒長楣宿露凝旌門曙
光轉輦道夕雲蒸山祗効靈物水若薦休徵薄命叨恩
紀微軀竊自陵優游徒可恃周賚永難勝

展敬上鳳林寺

薛道衡

淨上連幽谷寶塔對危峯林棲丹穴鳳地邇白沙龍獨
巖樓迥出複道閣相重洞開朝霧歛石濕曉雲濃高篠
低雲蓋風枝響和鐘簷陰翻細柳澗影落長松珠桂浮
明月蓮座吐芙蓉隱淪徒有意心迹未相從



登白馬山護明寺

孔德紹

名岳標形勝危峯遠鬱紆成象建環極大壯闡規模層
臺聳靈鷲高殿邇陽烏暫同遊閭苑還類入僊都三休
開碧題嶺作萬戶洞金鋪攝心罄前禮訪道挹中虛作一
闢遙瞻盡地軸長望極天隅白雲起梁棟丹霞映棋檯
路花疑濯錦泉月似沈珠今日桃源客相顧失歸塗

漢高彭
天長而地久人生則不然又不養以福使全其壽年飲
酒病我性思慮害我神美色伐我命利欲亂我真神明
無聊賴愁毒於衆煩中年棄我逝忽若風過山形氣各
分離一往不復還上士愍其痛抗志凌雲烟滌蕩去穢
累飄邈任自然退修清以淨存吾玄中玄澄心剪思慮
泰清不受塵恍惚中有物希微無形端智慮赫赫盡谷
神綿綿存

詩所第四十八卷

五言古詩

清誠

漢高彭

天長而地久人生則不然又不養以福使全其壽年飲
酒病我性思慮害我神美色伐我命利欲亂我真神明
無聊賴愁毒於衆煩中年棄我逝忽若風過山形氣各
分離一往不復還上士愍其痛抗志凌雲烟滌蕩去穢
累飄邈任自然退修清以淨存吾玄中玄澄心剪思慮
泰清不受塵恍惚中有物希微無形端智慮赫赫盡谷
神綿綿存

遊仙詩

魏陳思王植

人生不滿百戚戚一作歲歲少歡娛意欲奮六翮排霧凌紫

虛蟬蛻同松喬翻跡登鼎湖翱翔九天上騁轡遠行遊

東觀扶桑曜西臨弱水流北極玄天一作登玄渚南翔陟丹

丘

前題

嵇康

遙望山上松隆谷鬱青葱自遇一何高獨立迴無雙願

想遊其下蹊路絕不通王喬棄我去乘雲駕六龍飄飄

戲玄圃黃老路相逢授我自然道曠若發童蒙採藥鍾

山隅服食改姿容蟬蛻棄穢累結友家板桐臨觴奏九

韶雅歌何邕邕長與俗人別誰能覩其蹤

前題 三首

晉張華

雲霓垂藻旒羽袿揚輕裾飄登清雲間論道神皇廬蕭

史登鳳音王后吹鳴竽守精味玄妙逍遙無爲墟

玉珮連浮星輕冠結朝霞列坐王母堂艷體餐瑤華湘

妃詠涉江漢女奏陽阿

乘雲去中夏隨風濟江湘疊疊陟高陵遂升玉巒陽雲

娥薦瓊石神妃侍衣裳

前題

成公綏

盛年無幾時奄忽行欲老那得赤松子從學度世道西

入華陰山求得神芝草珠玉猶戴土何惜千金寶但願

五言古詩 卷四十八
壽無窮與君長相保

前題

何劭

青青陵上松亭亭高山柏光色冬夏茂根柢無彫落吉士懷真心悟物思遠託揚志玄雲際流目矚巖石羨昔王子喬友道發伊洛迢遞陵峻岳連翩御飛鶴抗跡遺萬里豈戀生民樂長懷慕仙類眇然心綿邈

前題

張協

崢嶸玄圃深嵯峨天嶺峭亭館籠雲構修梁流三曜蘭葩葢嶺披清風緣隙嘯

前題

盧湛

遐舉遊名山松喬共相追層崖成崇館巖阿結重關

前題

十四首

郭璞

京華游俠窟

一作客

山林隱遯棲朱門何足榮未若託蓬

萊臨源挹清波陵岡掇丹萸靈谿可潛盤安事登雲梯
漆園有傲吏萊氏有逸妻進則保龍見退爲觸藩弒高
蹈風塵外長揖謝夷齊

青溪千餘仞中有一道士雲生梁棟間風出牕戶裏借
問此何誰云是鬼谷子翹迹企潁陽臨河思洗耳聞闔
西南來潛波渙鱗起靈妃顧我笑粲然啓玉齒蹇修時
不存要之將誰使

五言古詩 卷四十八
三
翡翠戲蘭苕容色更相鮮
綠蘿結高林蒙籠蓋一山中
有冥寂士靜嘯撫清絃
放情凌霄外嚼蘂挹飛泉
赤松臨上游駕鴻乘紫煙
左挹浮丘袖右拍洪崖肩
借問蟬蛸輩寧知龜鶴年

六龍安可頓運流有代謝
時變感人思已秋復願夏
淮海變微禽吾生獨不化
雖欲騰丹谿雲螭非我駕
愧無魯陽德迴日向三舍
臨川哀年邁撫心獨悲咤

逸翮思拂霄迅足羨遠游
清源無增瀾安得運吞舟
珪璋雖特達明月難闇投
潛穎怨清陽陵苕哀素秋
悲來惻丹心零淚緣纓流

雜縣寓魯門風暖將爲災
吞舟涌海底高浪駕蓬萊
仙排雲出但見金銀臺
陵陽挹丹溜容成揮玉杯
姮娥揚妙音洪崖領其願
升降隨長煙飄颻戲九垓
奇齡邁五龍千歲方嬰孩
燕昭無靈氣漢武非仙才

晦朔如循環月盈已復魄
蓐收清西陸朱羲將由白
寒露拂陵苕女蘿辭松柏
薜榮不終朝蟬蛸豈見夕
圓丘有奇草鍾山出靈液
王孫列八珍安期鍊五石
長揖當途人去來山林客

暘谷吐靈曜扶桑森千萬一作丈
朱霞升東山朝日何晃
朗迴風流曲櫺幽室發
逸響悠然心永懷眇爾自遐想

五言古詩 卷四十八
仰思舉雲翼延首矯玉掌嘯傲遺世羅縱情任獨往明
道雖若昧其中有妙象希賢宜勵德羨魚當結網

採藥遊名山將以救年頽呼吸玉滋液妙氣盈胸懷登

仙撫龍駟迅駕乘奔雷鱗一作裳逐電曜雲蓋隨風廻

手頓羲和轡足蹈閻闔開東海猶蹄泔崑崙蝮若作蟻

堆遐邇冥茫中俯視令人哀

璇臺冠崑嶺西海濱招搖瓊林籠藻映碧樹疏英翹丹

泉漂朱沫黑水鼓玄濤尋仙萬餘日今乃見子喬振髮

晞翠霞解褐被絳綃總轡臨少廣盤虬舞雲輶永偕帝

鄉侶千齡共逍遙

登嶽採五芝涉澗將六草散髮蕩玄溜終年不華皓

四瀆流如淚五嶽羅若垤尋我青雲友永與時人絕

靜歎亦何念悲此妙齡逝在世無千月命如秋葉蒂蘭

生蓬芭間榮曜常幽翳

縱酒濛汜濱結駕尋木末翹手攀金梯飛步登玉闕左

顧擁方目右眷極朱髮

前題 四首

庾闡

邛疏鍊石髓赤松漱水玉憑烟眇封子流浪揮玄俗崆

峒臨北戶昆吾眇南陸層霄映紫芝潛澗沉丹菊崑崙

涌五河八流縈地軸

三山羅如粟巨壑不容刀白龍騰子明朱鱗運琴高輕
舉觀滄海眇邈去瀛洲玉泉出靈鳧瓊草被神丘
神嶽竦丹青玉堂臨雪嶺上採瓊樹華下挹瑤泉井
南海納朱濤玄波灑北溟仰盼燭龍曜俯步朝廣庭

前題

五首

齊王融

桃李不奢年桑榆多暮節常恐秋蓬根連翩因風雪習
道遍槐岷追仙度瑤碣綠帙啓真詞丹經流妙說長河
且已縈曾山方可礪
獻歲和風起日出東南隅鳳旂亂煙道龍駕溢雲區結
賞自員嶠移讌乃方壺金卮浮水翠玉竿挹泉珠徒用

霜露改終然天地俱

命駕瑤池隈過息羸女臺長袖何靡靡簫管清且哀璧
門涼月舉珠殿秋風迴清鳥驚高羽王母停玉杯舉手
暫爲別千年將復來

湘沅有蘭芷汨吾欲南征遺珮出長浦舉袂望增城朱
霞拂綺樹白雲照金楹五芝多秀色八桂常冬榮弭節
且夷與參差聞鳳笙

命駕隨所卽燭龍導輕鑣沙澤振寒草弱水駕冰潮遠
翔馳聲響流雪白飄颻忽與若士遇長舉入雲霄羅繹
徒有睨螭螟已寥寥

前題 二首

袁彖

羽客宴瑤宮旌蓋乍舒設王子洛浦來湘娥洞庭發長
引逐清風高歌送奔月竝馭排帝闥連吹入天闕萬古
一方春千霜豈二髮

白玉三重階黃金九層路采煙拂紫薨芳風搖碧樹

前題

陸慧曉

旌翻玉華晦神轉雲光移襲舄黃山下投佩朱路岐

前題

梁武帝

水華究靈奧陽精測神秘具聞上仙訣留丹未肯餌潛
名遊柱史隱迹居郎位委曲鳳臺日分明柏寢事蕭史

暫徘徊待我升龍轡

前題

一云仙客

簡文帝

漆水豈難變桐刀乍可揮青書長命錄紫水芙蓉衣高
翔五岳小低望九河微穿池聽龍長叱石待羊歸酒闌
時節久桃生歲月稀

前題

二首和竟陵王

沈約

天一作矯乘絳仙螭衣方陸離玉鑿隱雲霧溶溶

紛上馳瑤臺風不息赤水正漣漪崢嶸玄圃上聊攀瓊

樹枝

朝止閭闔宮暮宴清都闕騰蓋隱一作擁奔星低鑿避行

月九疑紛相從虹旌乍升沒青鳥去復還高唐雲不歇
若華有餘照淹留且晞髮

前題 二首和劉中書

清旦發玄洲日暮宿丹丘崑山西北映流泉東南流霓
裳拂流電雲車委輕霞崢嶸上不覩寥廓下無見
珠庭不可及風燦多異色霞衣不待縫雲錦不須織

前題 一云詠神仙 陳陰鏗

羅浮銀是殿瀛洲玉作堂朝遊雲暫起夕餌菊恒香聊
持履成燕戲以石為羊洪厓與松子乘羽就周王

前題 奉和趙王 周庾信

山還採藥有道得從師京兆陳安世成都李意期玉
京傳相鶴太乙授飛龜白石香新芋青泥美熟芝山精
逢照鏡樵客值圍碁石紋如碎錦藤苗似亂絲蓬萊在
何處漢后欲遙祠

前題 二首一云仙山

金竈新和藥銀臺舊聚神相看但莫怯先師應識人
石軟如香飴鉛銷似熟銀蓬萊暫近別海水遂成塵

前題 一云小山 隋崔仲方

崑丘本難陟軒臺不易朝還往麟洲上時聽鳳凰簫霞
觀文犀簞香林碧玉條且學燒丹甌何假摘靈桃

採藥詩

晉庾闡

採藥靈山嶠結駕登九嶷懸巖溜石髓芳谷挺丹芝冷
泠雲珠落漼漼石密滋鮮景染冰顏妙氣翼冥期霞光
煥藿靡虹景照參差椿壽自有極槿花何用疑

陵峯採藥觸興爲詩

一云贈道壹

帛道猷

連峯數千里修林帶平津雲過遠山翳風至梗荒榛茅
茨隱不見鷄鳴知有人間步踐其徑處處見遺薪始知
百代下故有上皇民

王子晉讚

宋謝靈運

淑質非不麗難以之百年儲宮非不貴豈若登雲天王

子愛清淨區中寔囂諠異見浮丘公與爾共續翻

巖下見一老翁四五少年讚

衡山採藥人路迷糧亦絕過息巖下坐正見相對說一
老四五少仙隱不可別其書非世教其人必賢哲

白雲

鮑照

採靈喜解骨測化善騰天情高不戀俗厭世樂尋仙鍊
金宿明館屑玉止瑤淵鳳歌出林闕龍駕戾蓬山凌崖
采三露攀鴻戲五烟昭昭景臨霞湯湯風媚泉命娥雙
月際婁媛兩星間飛虹眺卷河汎霧弄輕絃笛聲謝廣
賓神道不復傳一逐白雲去千齡猶未旋

遇銅山掘黃精

土肪闕中經水芝韜內策一作寶餌緩童年命藥駐衰
曆矧蓄終古情重拾煙霧迹羊角棲斷雲榼口流隘石
銅溪晝森沈乳竇夜涓滴既類風門磴復像天井壁蹠
蹠寒葉離叢叢秋水積松色隨野深月露依草白空守
江海思豈愧梁鄭客得仁古無怨順道今何惜

遊廬山觀道士石室

一作江總

吳邁遠

蒙茸眾山裏往來行迹稀尋嶺達仙居道士披雲歸似
著周時冠狀披漢時衣安知世代積服古人不衰得我
宿昔情知我道無爲

和鮑常侍龍川館

梁元帝

珍臺接閭館迢遞山之旁多解三真術俱善四明方玉
題書仙篆金榜燭神光桂影侵檐進藤枝繞檻長苔衣
隨澗轉梅氣入風香

清思詩

五首

江淹

趙后未至麗陰妃非美極情理儻可論形有焉足識帝
女在河洲晦映西海側陰陽無定光裸錯千萬色終歲
如瓊草紅華長翕葩

師曠操雅操延子聆奇音玄鶴徒翔舞清角自浮沈明
瑄東南逝精絲西北臨白雲瑤池曲止使淚淫淫

秋夜紫蘭生湛湛明月光偃蹇靈芝采容裔紫華堂林
木不拂蓋淇水寧漸裳倏忽南江陰照曜北海陽從此
長往來萬世無感傷

白露滋金瑟清風蕩玉琴空閨饒遠念虛堂生夜陰茲
夕一何哀明月沒西林世人重時暮道士情亦深願乘
青鳥翼徑出玉山岑

至德不可傳靈龜不可侶草木還根蒂精靈歸妙理我
學杳冥道誰能測窮已須待九轉成終會長沙市

雲山讚 壁上有雜畫皆作山水好勢仙者五六雲氣生焉慨然會意題為小讚四首

子喬好輕舉不待鍊銀丹控鶴去一作窈窕學鳳對嶺

岍山無一春草谷有千年蘭雲衣不躑躅龍駕何時還
右王子喬

陰君惜靈骨珪璧詎為寶日夜名山側果得金丹道憂

傷永不至光顏如碧草若渡西海時致意三青鳥右陰長生

青琴既曠世綠珠亦絕羣猶不及秦女十五乘綵雲壁

質人不見瓊光俗詎聞願使洛靈往為我道奇芬右秦女

紫煙世不覲赤鱗庖所捐白雲亦海外蓋蓋起三山蕭

瑟玉池上容裔帝臺前欲知青都裏乘此乃登天右白雲

採石上菖蒲

瑤琴久蕪沒金鏡廢不看不見空閨裏縱橫愁思端纒

步遵汀渚揚柁泛春瀾電至烟流綺水綠桂酒丹憑酒
竟一作未悅半景方自歎每為憂見及杜若詎能寬冀
採石上草得以駐餘一作顏亦鯉儻可乘雲霧不復還

憩郊園和約法師採藥

沈約

郭外三千畝欲以貿朝饘繁蔬既綺布密菓亦星懸

采藥大布山

吳均

我本北山北綠澗采山麻九莖日反一作照三葉長生
花可用蠲憂疾聊持駐景斜景斜不可駐年來果如驅
安得崑崙山偃蹇三珠樹三珠始結荻絳葉凌朱臺玉
壺白鳳肺金鼎青龍胎韓衆及王子何世無仙才安期

儻欲顧相見在蓬萊

贈鍊丹法和殷長史

江淹

琴高遊會稽靈變竟不還不還有長意長意希童顏身
識本爛熳光曜不可攀方驗參同契金竈鍊神丹頓捨
心知愛永卻平生歡玉牒裁可卷珠藥不盈簞譬如明
月色流采映歲寒一待黃冶就青芬遲孤鸞

華陽先生登樓不復下贈呈

沈約

側聞上士說尺木乃騰霄雲輶不展地仙居多麗譙臥
待三芝秀坐對百神朝銜書必青鳥佳客信龍鑣非止
靈桃實方見大椿凋

奉華陽王外兵

餐玉駐年齡吞霞反容質
眇識青丘樹迴見扶桑日爛
熯蜃雲舒嶽崆山海出

酬華陽先生

還園宅作

早欲尋名山期待婚嫁畢
二事雖云已此外復非一忽
聞龍圖至仍覩榮光溢
副朝首八元開壤賦千室冠纓
曾弗露風雨未嘗櫛鳴玉響
洞門金蟬映朝日慙無小人
報徒叨令尹秩豈忘平生懷
靡盬不遑恤

奉酬華陽陶先生

三清未可覲一氣且空存
所願迴光景拯難拔危魂若

丹贈豈懼六龍奔

答句曲陶先生

一云山中懷故人

范雲

終朝吐祥霧薄晚孕奇烟
洞澗生芝草重崖出醴泉中
有懷真士被褐守冲玄石戶
栖千秘金壇謁九仙乘鶴
方履漢轡鶴上一作騰天

遊赤松澗

沈約

松子排煙去英靈眇難測
惟有清澗流潺湲終不息神
丹在茲化雲軒於此陟願受
金液方片言生羽翼渴就
華池飲饑向朝霞食何時當
來還延佇青巖側

東南射山

王筠

還丹改容質握髓駐流年口含千里霧掌流五色煙瓊
漿汎金鼎瑤池漑玉田倏忽整龍駕相遇鳳臺前

遊沈道士館

沈約

秦皇御宇宙漢帝恢武功歡娛人事盡情性猶未克銳
意三山上托慕九霄中既表祈年觀復立望仙宮寧爲
心好道直由意無窮曰余知止足是願不須豐遇可淹
留處便欲息微躬山嶂遠重疊竹樹近蒙龍開襟濯寒
水解帶臨清風所累非物外爲念在玄空一作蹤朋來握
石髓寘至駕輕鴻都令人徑絕惟使雲路通一舉凌倒
景無事適萃嵩寄言賞心客歲暮爾來同

道館

庾肩吾

仙人白鹿上隱士潛溪邊試取西山藥來觀東海田

和庾肩吾

陳周弘正

石橋有舊路靈室儼衆仙菊潭溜餘水丹竈起殘煙桃
花經作實海水屢成田逆愁歸舊里追問斧柯年

題清遠館

一云初入山作

桓法閻

寒谷夜將晨置賞復尋真方壇垂密葉澈水渡朱鱗杏
林雖伏獸芝田詎俟人丹成方轉石鑪變欲銷銀當知
勝地遠於此絕囂塵

華山館爲國家營功德

沈約

沐芳禱靈嶽稽首恭上玄帝昔祈萬壽臣今請億年丹
方緘洞府河清時一傳錦書飛雲字玉簡黃金編

春夜醮五嶽圖文

陳周弘讓

夜靜瓊筵謐月出杏壇明香烟百和吐燈色九微清五
嶽移龍駕十洲迴鳳笙目想靈人格心屬羽衣輕蕙肴
薦神享桂醕達遙誠熙然聊自得挹酒念浮生

遊始興道館

陰鏗

紫臺高下極清谿千仞餘壇邊逢藥鈿洞裏閱仙書庭
乘鶴池遊被控魚稍昏蕙葉欽欲暝槿花疎徒教
斧柯自不凌虛

遊匡山簡寂館

張正昇

三梁礪本絕千仞路猶通卽此神山內銀榜映仙宮鏡
似臨峯月流如飲澗虹幽桂無斜影深松有勁風惟當
遠人望知在白雲中

和梁武陵王遙望道館

周蕭撫

神境流精闕仙居紫翠房今有尋真地迤邐麗通莊九
柱含虬重三臺飾夜光金輝碧海桃玉笈紫書方拂筵
青鳥集吹簫白鳳翔履歸堪是燕石在詎非羊煙霞四
照藥風月五名香於茲喜臨眺願得假霓裳

過藏矜道館

王褒

松古無年月鵠去復來歸石壁藤爲路山窗雲作扉

入道士館

金華開八景玉洞上三危雲袍白鶴度風管鳳凰吹野
衣縫蕙葉山中簪筍皮何必淮南館淹留攀桂枝

失題 二首

游仙迫西極弱水隔流沙雲榜鼓霧柁飄忽凌飛波
混沌無形氣奚從生兩儀元一是能分太極焉得離玄
是誰翁子道是誰家兒天形自西迴日月曷東馳

失題 二首

太素卜令宅希微啟奧基玄冲纂懿文虛無承先師

陸機

澄神玄漠流棲心太素域弭節欣高視俟我大夢覺

失題 詩

漢江道

巨鼇戴蓬萊大鷗運天池倏忽雲雨興俯仰三洲移

莫違百姓慘慘心悲

李分爭爲非遷都長安思歸瞻望關東可哀莫悲

公歸來

從洛到許魏魏曹公憂 國無私滅去國勝甘肥

年從祈祈難得休祿常饑念我苦寒心悲

魏文帝

金華山八景玉洞上三危雲袍白鶴度風管鳳吹野
衣縫蕙葉山中寒草皮何必淮南相濟世
張華

游仙道西極窮水隔流沙雲粉散霧縹緲飛波
沈約

日躡旗藟萊大颯戰天出烈雲雨興翻三陲
夫馭

登岷文莫燕對以太素壯耶隴丸高賦外并大宴
夫馭

詩所第四十九卷 六言古詩

六言詩 三首

漢孔融

漢家中葉道微董卓作亂乘衰僭上虐下專威萬官惶
怖莫違百姓慘慘心悲

郭李分爭為非遷都長安思歸瞻望關東可哀夢想曹
公歸來

從洛到許巍巍曹公憂一作輔國無私減去厨膳甘肥羣

僚率從祈祈雖得俸祿常饑念我苦寒心悲

黎陽作

魏文帝

奉辭討罪遐征晨過黎山巉崢東濟黃河金營北觀故

六言古詩 卷四十九
宅頓傾中有高樓亭亭荆棘繞蕃叢生南望果園青青
霜露慘悽宵零彼桑梓兮傷情

令詩

喪亂悠悠過紀白骨從橫萬里哀哀下民靡恃吾將以
時整理復子明辟致仕

六言

十首

嵇康

二人功德齊均不以天下私親高尚簡樸茲順寧濟四

海丞民

右惟上古堯舜

萬國穆親無事賢愚各自得志晏然逸豫內忘佳哉爾

時可喜

石唐虞世道治

爲法滋章冠生紛然相召不停大人玄寂無聲鎮之以

靜自正

右知慧用

哀哉世俗徇榮馳騖竭力喪精得失相紛憂驚自是勤

苦不寧

右名與身孰親

金玉滿堂莫守古人安此麤醜獨以道德爲友故能延

期不朽

右生牛厚招咎

位高勢重禍基美色伐性不疑厚味腊毒難治如何貪

人不思

右名行顯患滋

外以貪污內貞穢身滑稽隱名不爲世界所撓所欲不

足無營

右身才朔至清

三爲令尹不喜柳下降身蒙耻不以爵祿爲己靖恭古
惟二子 右楚文子善什

不願夫子相荆相將避祿隱耕樂道閒居採萍終厲高
節不傾 右老萊妻賢名

棄背膏梁朱顏樂此屢空饑寒形陋體逸心寬得志一
世無患 右嗟古賢原憲

遊仙詩 六首

晉庾闡

熒熒丹桂紫芝結根雲山九疑鮮榮夏馥冬熙誰與薄
采松期

赤松遊霞乘烟封子鍊骨凌仙晨漱水玉心玄故能靈

心自然

乘彼六氣渺茫輜駕赤水崑陽遙望至人玄堂心與罔
象俱忘

朝餐雲英玉蕊夕挹玉膏石髓瑤臺藻構霞綺鱗裳羽
蓋級纒

玉樹標雲翠蔚靈崖獨拔竒卉芳津蘭瑩珠隧碧葉灌
清鱗萃

玉房石檢磊砢燭龍銜輝吐火朝採石英澗左夕翳瓊
葩巖下

貌雪

梁昭明太子統

六言古詩 卷四十九

同標梅 散復似大谷花飛密如公超所起皓如淵
所揮無美崑巖列素豈匹振鷺羣飛

王樹雲

蓋

賚雲英王藥文

參

乘斯大

然

詩所第五十卷 七言古詩

栢梁詩 漢武帝元封三年作栢梁臺詔羣臣二千石有能為七言詩乃得上坐

日月星辰和四時 帝 驂駕駟馬從梁來 梁王孝 郡國士

馬羽林林 大司馬 總領天下誠難治 丞相 石慶 和撫四夷不易

哉 大將軍 衛青 刀筆之吏臣執之 御史大夫 倪寬 撞鐘伐鼓聲中詩

宗室廣大日益滋 宗正 劉安國 周衛交戟禁不時 衛尉

總領從宗 一作 官 栢梁臺 光祿勳 徐自為 平理清讞決嫌疑

修飾輿 一作 車 馬待駕來 太僕 公孫賀 郡國吏功差次之

築輿御物主治之 少府 王温舒 陳粟萬石揚呂 管 作

箕 大司農 張成 徼循 一作 循 道宮下隨討治 執金吾 中尉 豹 三輔盜賊天

下危左馮翊 咸宜盜阻南山為民災右扶風 李成信外家公主不可

治京兆 尹椒房率更領其材詹事 陳掌蠻夷朝賀常舍其典屬 國

柱枅構榑相枝持太 匠枇杷橘栗桃李梅大官 令走狗逐兔

張罨上林 令鬻妃女脣甘如飴郭舍 人迫窘詰屈幾窮哉

東方朔

華林都亭曲水聯句一云華林園 效栢梁體宋孝武帝

九宮盛事予旒纒帝 帝三輔務根誠難亮揚州刺史 江夏王 義恭策

拙粉鄉慙恩望南徐州刺史 竟陵王 誕折衝莫效興民謗領軍 將軍 元景

侍禁衛儲恩踰量太子 右 率 暢臣謬叨寵九流曠吏部 尚 書 壯喉

脣廢職方思讓侍中 偃明筆直繩天威諒御史中丞 顏師 伯

清暑殿効栢梁體

梁武帝

居中負展寄纓紱帝 帝言慙輻輳政無術新安太守 雁防至德無

垠愧違彌侍中 徐勉爨贊京河豈微物丹陽丞 劉洸竊侍兩宮慚

樞密黃門侍郎 柳澄清通簡要臣豈汨吏部郎 中 謝覽出入帷辰濫榮

秩侍中 張卷複道龍樓歌懋實太子中庶 子 王峻空班獨坐慙羊質

御史中丞 陸杲嗣以書記臣敢匹右軍主 簿 陸倕謬參和鼎講畫一徒 司

王簿 劉治鼎味參和臣多匱司徒左西屬 江曹

宴清言殿作栢梁體 元帝

玉衡七政轉璇璣帝 帝升降端揆而才非侍中尚書 僕射 臣 哀澄鏡

朱紫眇難追吏部尚書 臣 穀

宴華林園都亭曲水賦詩

北魏孝明帝

化光造物含氣貞

武靈太后

恭已無為賴慈英

帝

咏雪聯句

謝太傅安寒雪日內集俄而雪驟公欣然唱韻兄子胡兒及兄女道韞賡歌云

白雪紛紛何所似

謝公

撒鹽空中差可擬

胡兒

未若柳絮因

風起

道韞

七言詩

漢崔駰

鸞鳥高翔時來儀應治歸德合望規喙食竹實飲華池

夜聽妓

宋鮑照

蘭膏消耗夜轉多亂筵雜坐更弦歌傾情逐節寧不苦
特為盛年惜容華

秋夜望單飛鴈

梁簡文帝

天霜河白夜星稀一鴈聲嘶何處歸早知半路應相失
不如從來本獨飛

奉和

周庾信

失羣寒鴈聲可憐夜半單飛在月邊無奈人心復有憶
今暝將渠俱不眠

別詩二首

元帝

別罷花枝不共攀別後書信不相關欲覓行人寄消息
衣疑作常潮水暝應還

三月桃花合向脂五月新油好煎澤莫復臨時不寄人

謾道江中無估客

送西歸內人

秋氣蒼茫結孟津復送巫山薦枕神昔時慊慊愁應去
今日勞勞長別人

春別 四首

蕭子顯

翻鶯度燕雙比翼楊柳千條共一色但看陌上携手歸
誰能對此空相憶

江東大道日華春垂楊挂柳掃輕塵淇水昨送淚沾巾
紅粧宿昔已應新

銜悲攬涕別心知桃花李花任風吹本知人心不似樹

何意人別似花離

幽宮積草自芳菲黃鳥著樹情相依爭風競日常聞響
重花疊葉不通飛當知此時動妾思慙使羅袂拂君衣

和蕭侍中子顯

一作蕭子雲末首一簡文帝
作江總閨怨入樂府

別觀葡萄帶實垂江南荳蔻生連枝無情無意猶如此
有心有恨徒別離

可憐淮水去來潮春堤楊柳拂河橋淚痕未燥詎終朝
行聞玉珮已相要

桃紅李白若朝粧羞持顚頰比新芳不惜暫住一作君
前死愁無西國更生香

蜘蛛作絲滿帳中芳草結葉當行路紅臉脉脉一生啼
黃鳥飛飛有時度故人雖故昔經新新人雖新復應故

前題

應令

元帝

昆明夜月光如練上林朝花色如霰朝花夜月動春心
誰忍相思不相見

門前楊柳亂如絲直置佳人不自持適言新作裂紈詩
誰悟今成織素辭

日暮徙倚渭橋西正見流月與雲齊若使月光無近遠

應照離人今暝夜一作啼

試看機上交龍錦還瞻庭裏合歡枝映日通風影珠幔

花拂葉度金池不聞離人當重合唯悲合罷會成

上巳華光殿

沈約

於維盛世即軒媯朝艷宴鎬復在斯朝光灼爍映蘭池

春風婉轉入細枝時鶯顧慕聲合離輕波微動漾羽卮

河宗海若生蛟螭浮梁徑度跨迴漪朱顏始洽景將移

安得壯士駐奔曦

裊飲嘉樂殿詠曲水中燭影

庾肩吾

重燄垂花比芳樹風吹水動俱難住春枝拂岸影上來

還杯繞客光中度

前題

劉孝威

七言古詩 卷五十一 五
火浣花心猶未長金枝密焰已流芳芙蓉池畔涵停影
桃花水脉引行光

四時行生回

劉遵

二月三日咄泉水七月七日芍陂塘鳳曆蛾眉粧玉面
朱簾綉戶映新粧

詠獨栖鳥

朱超道

河水聞寒已成凍塞草愁霜懸自衰可念無端失林鳥
此夜逆風何處歸列網遮山不聽度懸冰繞樹滑難依
細石似鷺能隨雨片木作鳶猶解機但令積風多少便
何患有翼不能飛寄語故林無數鳥會入羣裏比毛衣

黃鵠一遠別

蘇武別詩云黃鵠一遠別千里顧徘徊

陳阮卓

霜風秋月映樓明寡鶴偏棲中夜驚月下徘徊顧別影
風前悽斷送離聲離聲一去斷還續別響時來踈復促
聊看遠客贈綾紋彌怨閒宵雅琴曲恒思昔日稻梁恩
理翮整翰上君軒獨舞輕飛向吳市孤鳴清唳出雷門
王子吹笙忽相值自覺飄飄雲裏駛一舉千里未能歸
惟有田饒解深意

庭中有奇樹

古詩云庭中有奇樹綠葉發華滋

賀循

三春節物始芳菲遊絲細草動春暉香風飄舞花間度
好鳥和鳴枝上飛臨池間竹偏增綠依階映雪紛如玉

溫室庭前竟不言鼓吹樓中能作曲曾聞遠別舊難思
攀折會取贈佳期長條本自堪爲帶密葉由來好作帷
星稀漢轉月輪明徘徊夜鵲屢相驚欲識幽人蘭杜逕
山牕芳桂復叢生

俠客控絕影

陸機擬古詩云俠客控絕影都人駮玉軒

陽縉

青門小苑物華新花開鳥弄會芳春仙掌層臺浮麗日
長楸廣路起紅塵園中追尋桃李徑陌上逢迎遊俠人
遊俠英名馳上國人馬意氣俱相得白玉鹿盧秋水劍
青絲宛轉黃金勒復有魚目竝龍文躡影遊風本絕羣
影入吳門疑曳練形來西北似浮雲寄語幽并馳射客

上青推門

一作持借君

新入姬人

應令

江總

洛浦流風漾淇水秦樓初日度陽臺玉軼輕輪五香散
金燈夜火百花開非是妖姬渡江日定言神女隔河來
來時向月別姮娥別時清吹悲簫史數錢拾翠爭佳麗
拂紅點黛何相似本持纖腰惑楚宮暫廻舞一作袖驚
吳市新人羽帳挂流蘇故人網戶織蜘蛛梅花柳色春
難遍情來春去在須臾不用庭中賦綠草但願思著弄
明珠

秋日新寵美人

應令

後宮唯聞莫瓊樹絕世復有宋容華皆自爭名進女弟
定覺雙飛勝蕩家願並迎春比翼燕常作照日同心花
聞道豔歌時易調忖許新恩那久要翠眉未盡自生愁
玉臉含啼還似笑肉枕千嬌薦芬香若使琴心一曲奏
幽蘭度曲不可終陽臺夢裏自應通秋樹相思一枝綠
爲插賤妾兩鬟中

代人傷往

二首

周庾信

青田松上一黃鶴相思樹下兩鴛鴦無事交渠更相失
不及從來莫作雙

雜樹本唯金谷苑諸花舊滿洛陽城正是古來歌舞處

今日看時無地行

嘲羅羅

隋煬帝

箇人無賴是橫波黛染隆顱簇小蛾幸好留儂伴成夢
不留儂住意如何

賦得戲燕俱宿

虞世基

大廈初構與雲齊歸燕雙入正銜泥欲繞歌梁向舞閣
偶爲仙履往蘭闥千里爭飛會難竝聊向吳宮比翼棲

石城山

史萬歲

石城門峻誰開闢更鼓悟聞風落石界天自嶺勝金湯
鎮壓西南天半壁

於塞北春日思歸

陳子良

我家吳會青山遠他鄉關塞白雲深為許羈愁長下淚
那堪春色更傷心驚鳥屢飛恒失侶落花一去不歸林
如何此日嗟遲暮悲來還作白頭吟

嘲司花女

應詔

虞世南

學畫鴉黃半未成垂肩躡袖太憨生綠愁却得君王惜
長把花枝傍輦行

兩儀詩

晉傅玄

兩儀始分元氣清列宿垂象六位成日月西流景東征
悠悠萬物殊品名聖人憂代念羣生

一作四言詩云兩儀始分元氣上清

列宿垂象六位時成日月西邁流景東征悠悠萬物殊品名聖人憂代念羣生

法門頌

宋謝靈運

出不自戶將何由行不以法欲焉脩之燕入楚待驥足
凌河越海寄輕舟通明洞燭煥曾景深凝廣潤湛川流
翼善開賢敷教義昭蒙啟惑滌煩憂功成弗有居無著
淡然無執與化遊

努力門詩

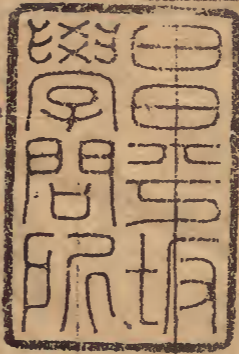
齊王融

豫北二山尚有移河中一洲亦可為精誠必至霜塵下
意氣所感金石離有子合掌脩名立時王握髮美譽垂
昔來勤心少騫墮何不努力出憂危勝幡法鼓縈

智師道衆紛以馳有生無我儼既列無明有我孰能窺

迴向門詩

悠悠九士各異形擾擾衆生非一情駟車策馬殉世業
市文鬻義炫虛名三墨紛糾殊不會七儒委鬱曾未并
吉凶拘忌反數術取與離合實縱橫朝日夕月竟何取
投巖赴火空捐生咄嗟失道爾迴駕河彼流水趣東瀛



宋王公印

宋王公印

