

[The page contains two columns of text, separated by a vertical line. The text is extremely faint and illegible due to the quality of the scan. It appears to be a standard page of prose or a list of items.]

何年度

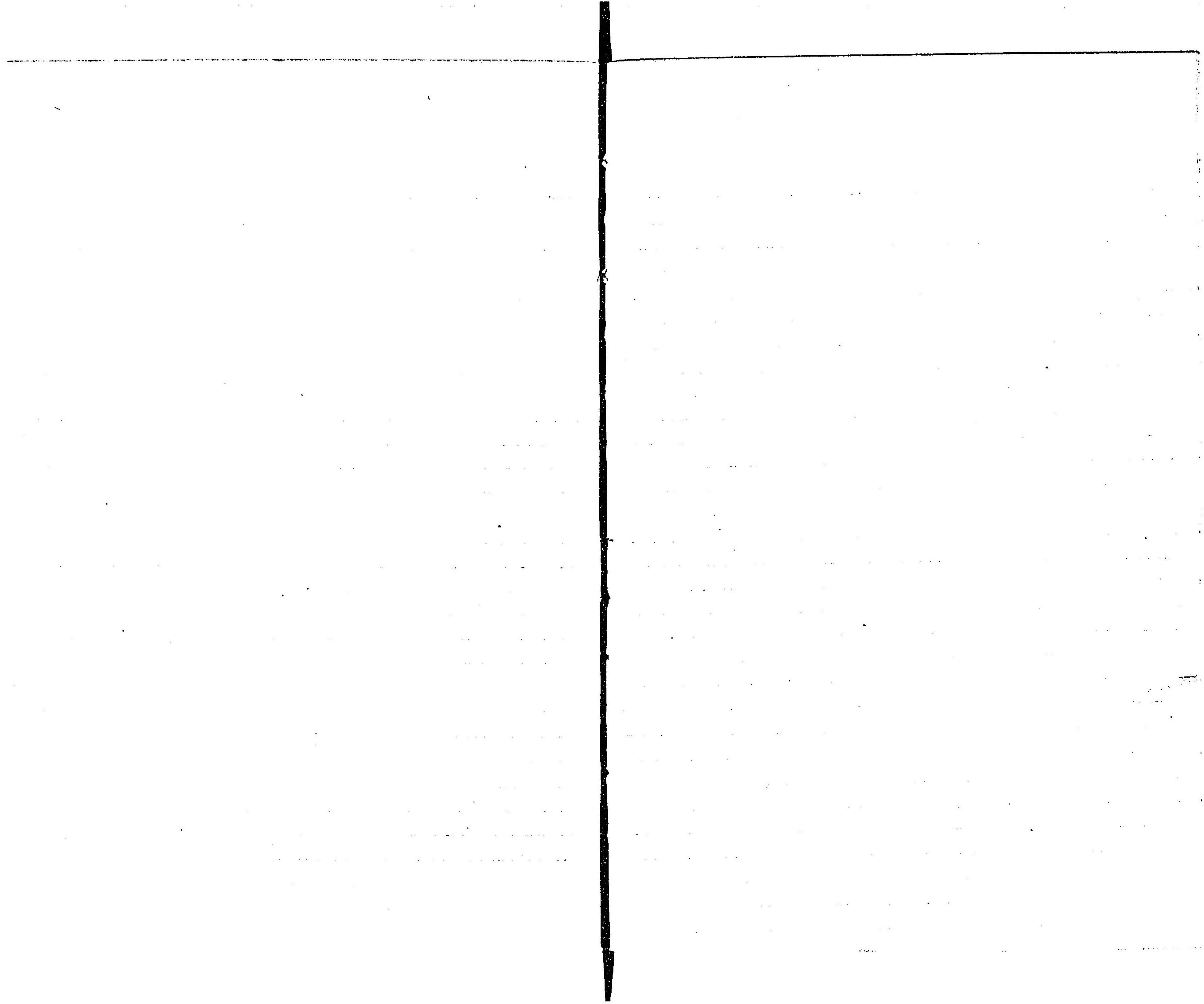
諸費

豫算簿

何府縣

[The page contains extremely faint, illegible text, likely bleed-through from the reverse side of the document. The text is organized into two columns separated by a vertical line.]

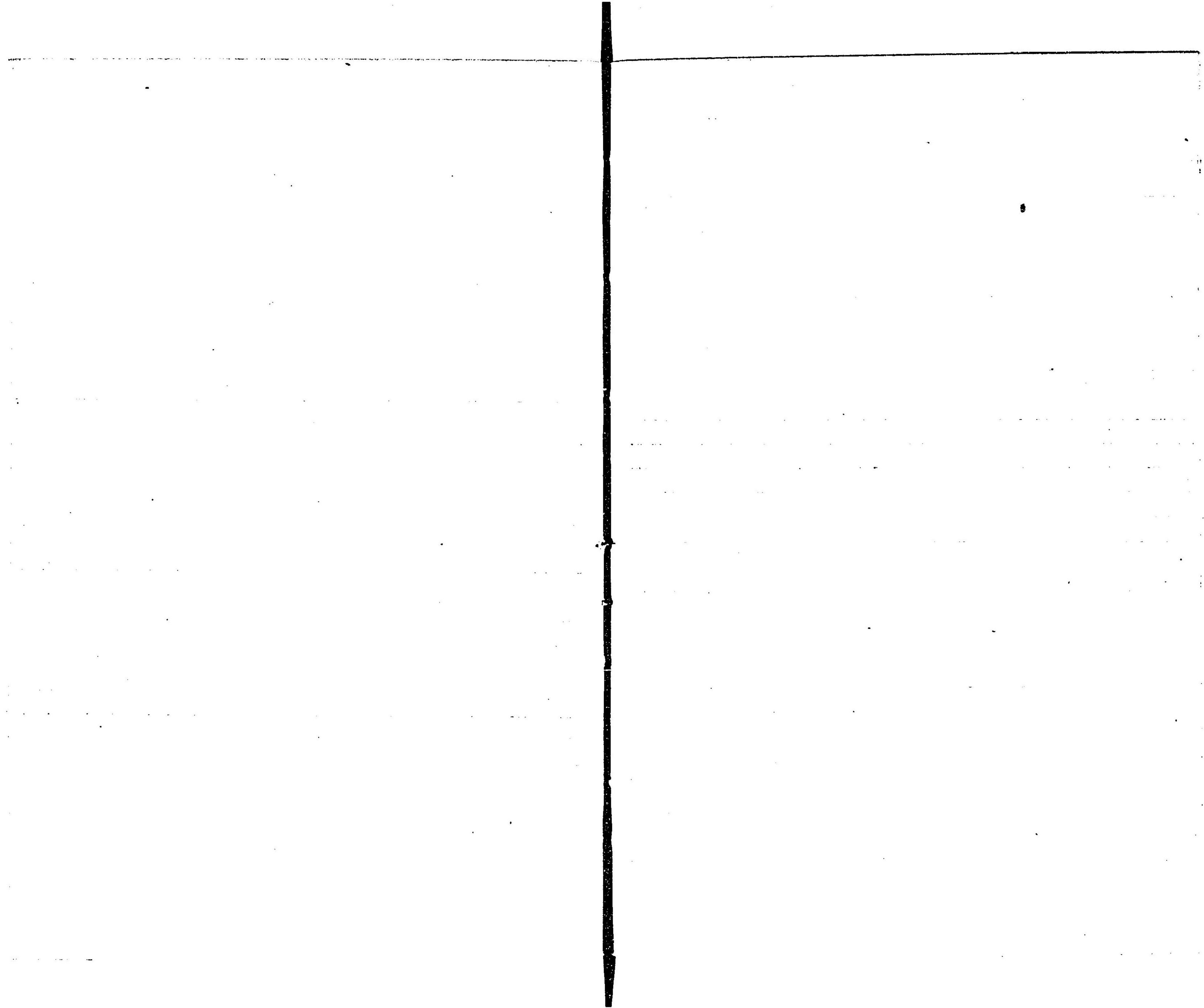
[The page contains two columns of extremely faint, illegible text, likely bleed-through from the reverse side of the paper. The text is too light to be transcribed accurately.]



現金

受 拂 簿

何 府 縣

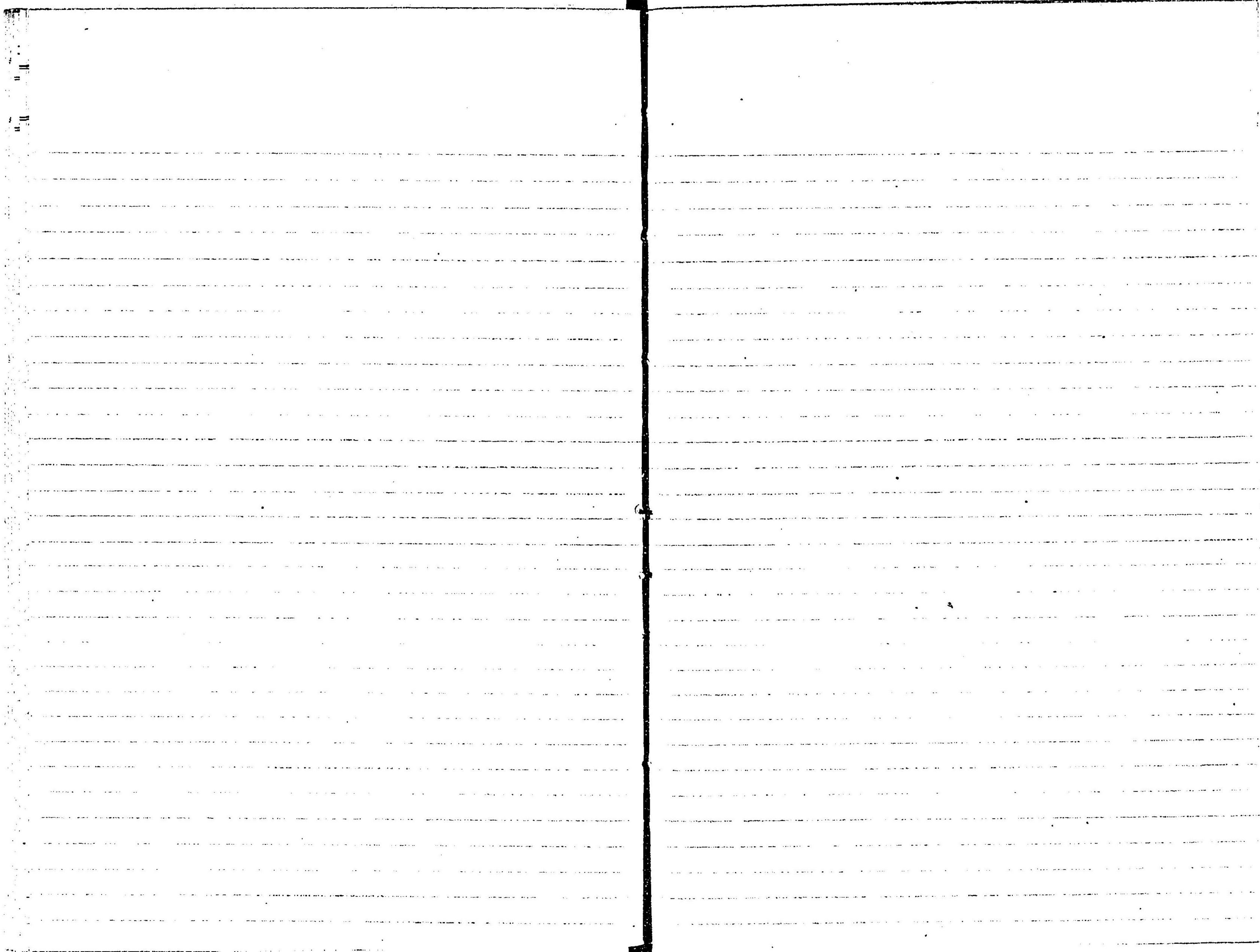


1 借方

貸方 1

年月日	受	金 員			年月日	拂	金 員		
		圓	錢	厘			圓	錢	厘
明治十二年 七 一	越 高	17,000	000	0	七 一	殘 高	21,700	000	0
”	十二年度定額常費元受	3,500	000	0					
”	” 額外常費 ”	1,200	000	0					
	締高圓	21,700	000	0		締高圓	21,700	000	0
七 一	殘 高	21,700	000	0	七 二	需用品買上代何某渡	304	000	0
七 二	旅費過上、分何某返納	150	000	0	”	何川土堤修築人足賃何某渡	300	000	0
	締高圓	21,715	000	0	”	旅費警部何某渡	160	000	0
						仕拂高	620	000	0
						殘 高	21,653	000	0
	締高圓	21,715	000	0		締高圓	21,715	000	0
七 二	殘 高	21,653	000	0	七 三	稅外收入大藏省納	1,200	000	0
七 三	何地拂下代何某納	125	000	0	”	何某旅費假渡	300	000	0
”	何地拜借料何某納	150	000	0					
	締高圓	21,928	000	0		仕拂高	1,230	000	0
						殘 高	20,698	000	0
						締高圓	21,928	000	0

The image shows a ledger page with a vertical binding strip down the center and a horizontal header at the top. The page is divided into multiple columns by vertical lines. The text is extremely faint and illegible. The layout includes a header row at the top, followed by several columns of varying widths. A prominent vertical line runs down the center, likely representing the binding. The overall appearance is that of a blank or nearly blank ledger page with a grid structure.



日 記 簿

何 府 縣

Blank lined page on the left side of the notebook, showing horizontal ruling lines and a vertical margin line on the left.

Blank lined page on the right side of the notebook, showing horizontal ruling lines and a vertical margin line on the right.

借方

何 曜 日 明 治 十 二 年 七 月 一 日

貸方

原簿丁數		圓	錢	厘	圓	錢	厘	原簿丁數		圓	錢	厘	圓	錢	厘
1.	現金							2.	十一年度定額常費						
	越 高	17,000	000	00					越 高	2,300	000	00			
13.	假 出							3.	十一年度額外常費						
	越 高	3,000	000	00					越 高	1,200	000	00			
15.	假 貸							4.	十一年度臨時費						
	越 高	9,000	000	00					越 高	1,000	000	00			
								5.	豫 備						
									越 高	10,000	000	00			
								6.	十一年度稅外收入						
									越 高	1,200	000	00			
								7.	十一年度土木費						
									越 高	300	000	00			
								8.	十一年度警察費						
									越 高	300	000	00			
								9.	放 債						
									越 高	500	000	00			
								10.	寄附資財						
									越 高	500	000	00			
						23,300	000						23,300	000	00
1.	現金							11.	十二年度定額常費						
	十二年度定額常費元受 仕出憑1號ノ内	3,500	000	00					大藏省ヨリ受高証1號 仕出憑1號ノ内	3,500	000	00			
	" 額外常費 " " " " " " "	1,200	000	00				12.	十二年度額外常費						
									大藏省ヨリ受高証2號 仕出憑1號ノ内	1,200	000	00			
						4,700	000						4,700	000	00

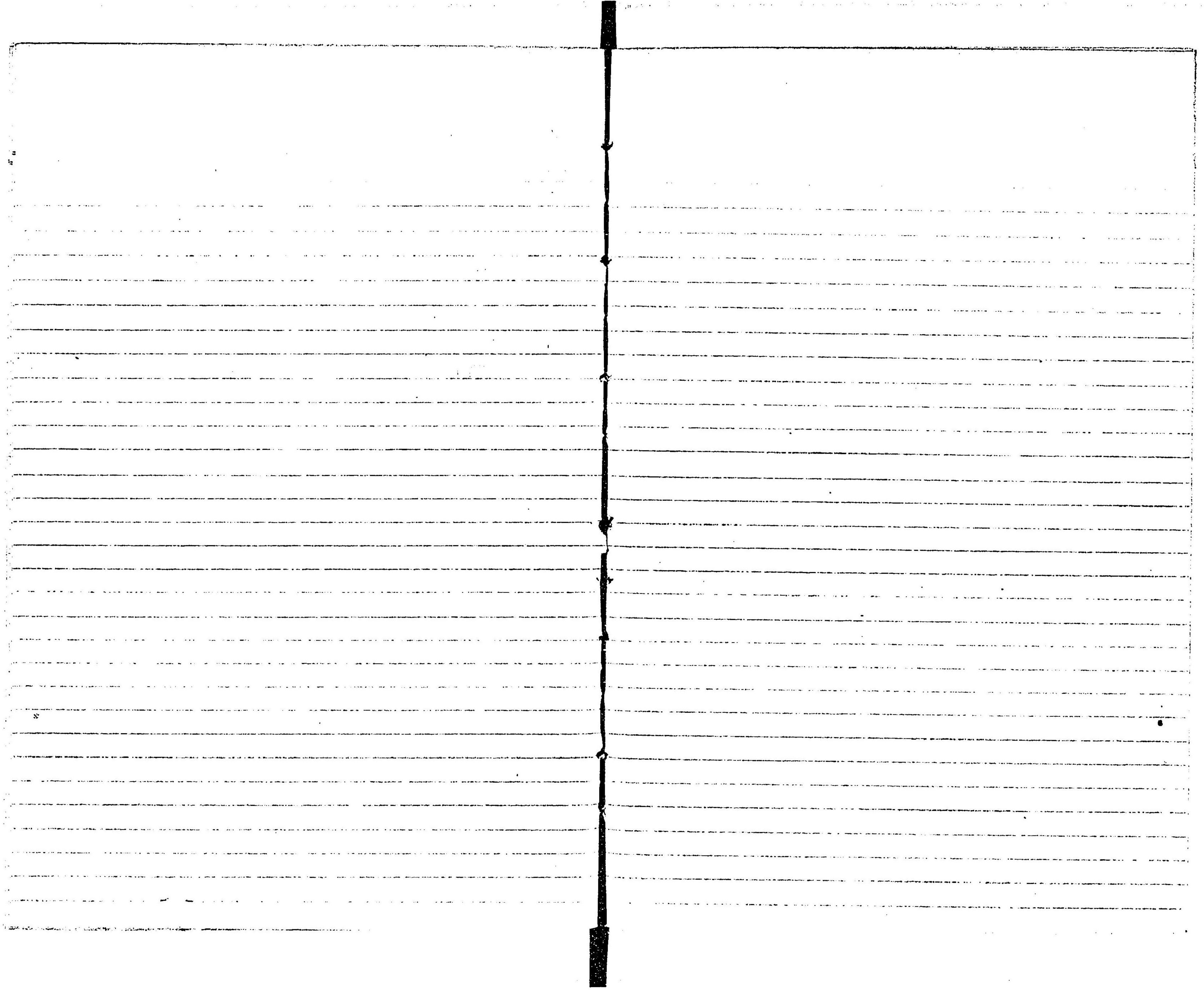
借方

何曜日 明治十二年

七月三日

貸方

原簿丁數		圓	錢	厘	圓	錢	厘	原簿丁數		圓	錢	厘	圓	錢	厘
11.	十二年度定額常費							14.	需用品						
	租稅掛渡國中需用費 仕出憑8號				0	15	0		硯箱壹個租稅掛渡 仕出憑8號	0	04	2			
									硯石壹面 " " " "	0	04	2			
									眞書筆貳對 " " " "	0	00	0			
													0	15	0
13.	假出							1.	現金						
	旅費何某前借ノ内 仕出憑9號				8	0	0		何等官何某何地出張旅費假渡 仕出憑9號				8	0	0



原 澗

何 府 縣

The image shows a document page with a central vertical line and faint horizontal lines, suggesting a table or ledger. The page is mostly blank with a central vertical line and faint horizontal lines, suggesting a table or ledger. The image is heavily degraded with noise and artifacts.

1.		現			金						1.	
年 日 月	摘 要	日 記 丁 數	借 方			貸 方			借 或 貸	残		
			圓	錢	厘	圓	錢	厘		圓	錢	厘
明治十二年	越 高	1.	17,000	000								
七	十二年定額及額外常費元受 仕出憑1號	1.	4,700	000				借	21,700	000		
	諸 件	2.				62	000					
	何某旅費假渡、内過上返納、分	2.	15	000				”	21,653	000		
	稅外收入大藏省納、分	2.				1,200	000					
	稅外收入何某納	2.	275	000								
	何某旅費假渡	3.				30	000	”	20,698	000		

年月日	摘要	日記 丁數	借方			貸方			借或貸	残		
			圓	錢	厘	圓	錢	厘		圓	錢	厘
明治十二年 七 一	越 高	1.				2,300	000		貸	2,300	000	
七 二	十三等官何某管内巡回旅費 報 1.號.	2.	32	000					貸	2,268	000	

10.		寄 附		資 財							10.		
年 月 日		摘 要		口 記 丁 數	借 方		貸 方			借 或 貸	殘		
					圓	錢 厘	圓	錢	厘		圓	錢	厘
明治十二年	七 一	越	高	1.			500	00	0	貸	500	00	0

年月日	摘要	日 記 丁 數	借方			貸方			借或貸	殘		
			圓	錢	厘	圓	錢	厘		圓	錢	厘
明治十二年 七 一	越 高	1.	300	00	0				借	200	00	0
七 二	何某何地出張旅費前借ノ内成算ノ分	2.				32	00	0				
七 三	全上ノ内過上返納 旅費何某前借ノ分	2.				15	00	0	”	253	00	0
			30	00	0				”	383	00	0

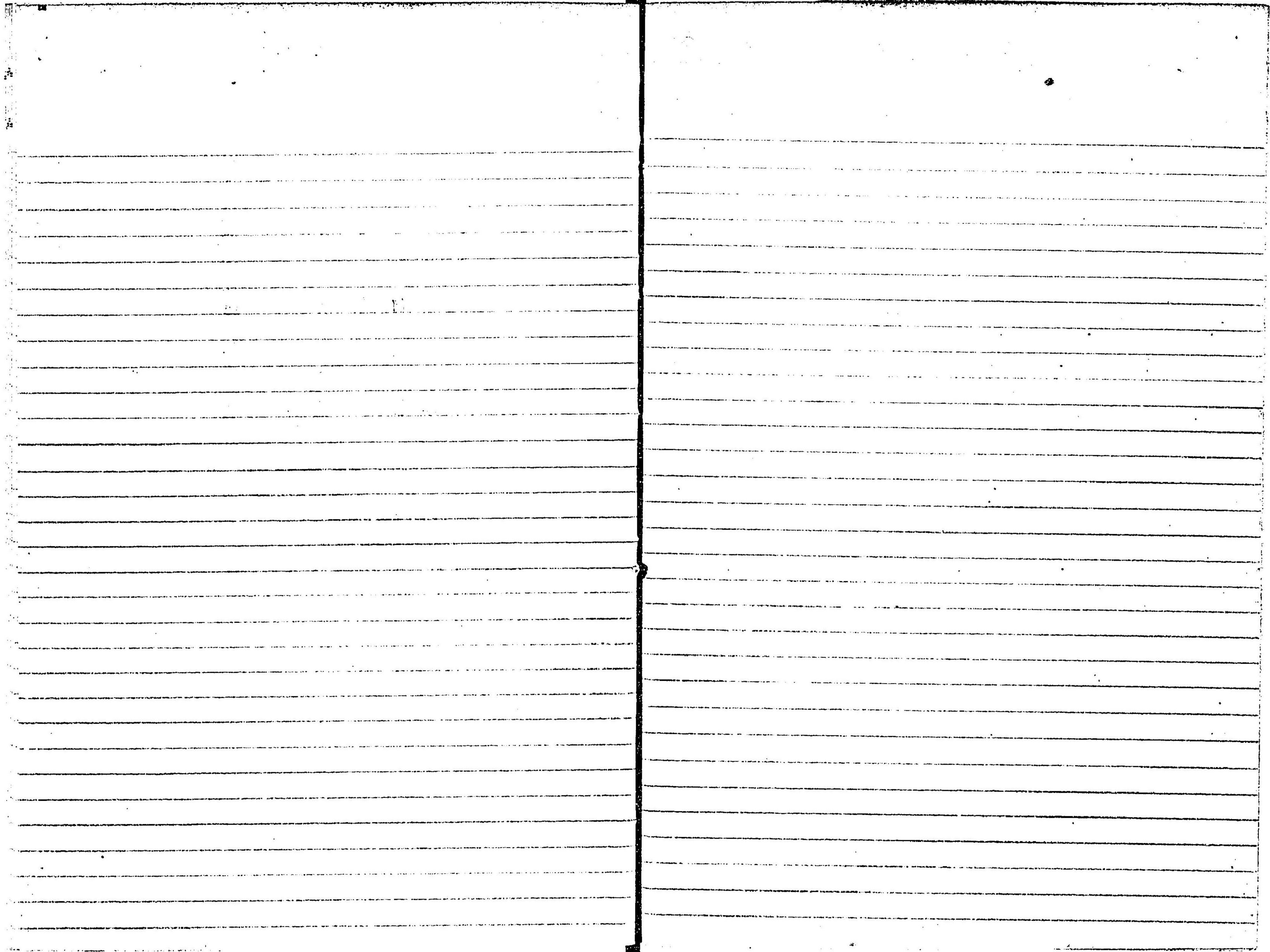
以下月給明細簿旅費明細簿ハ日記原簿ニ拘ハラズ其書載方ヲ示スノミ

何 年 度

經 費

勘 定 仕 出 基 帳

何 府 縣



1.		定 額 常 費 俸 給			奏 任 月 給			1.				
年 月 日		摘 要	憑 書 番 記 號	借 方			貸 方			残		
年	月	日		圓	錢	厘	圓	錢	厘	圓	錢	厘
明 治	七	十 七	四等官壹人	34	250	000						
		”	六等官壹人	34	100	000				350	000	0
	八	十 七	四等官壹人	105	250	000						
		”	六等官壹人	105	100	000				700	000	0
	九	十 七	四等官壹人	235	250	000						
		”	六等官壹人	235	100	000				1,050	000	0
	十	八 十 七	甲號仕拂濟証第拾號ノ内 四等官壹人	346	250	000		1,050	000	0		
			六等官壹人	346	100	000				350	000	0

何 年 度

月 給

明 細 簿

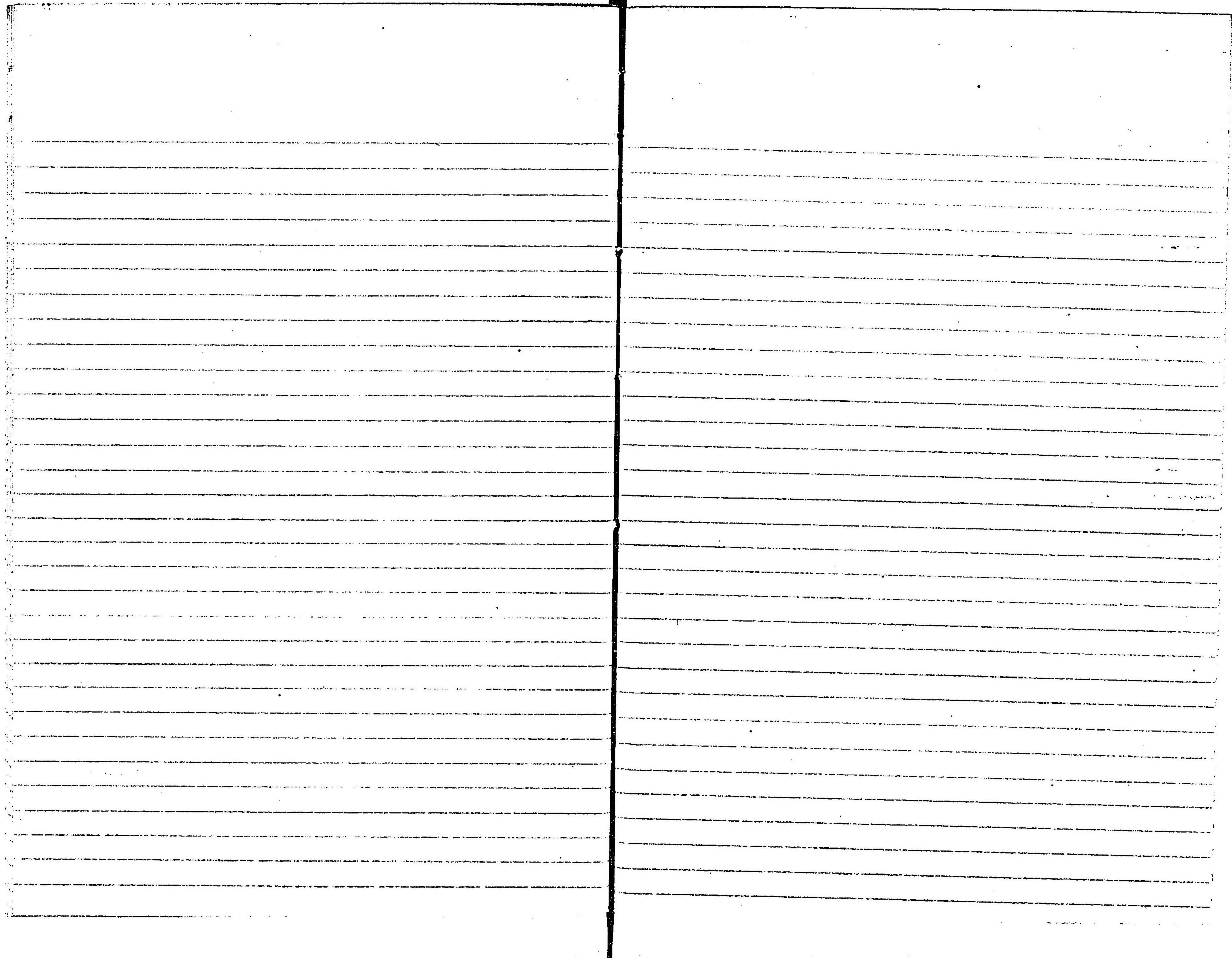
何 府 縣

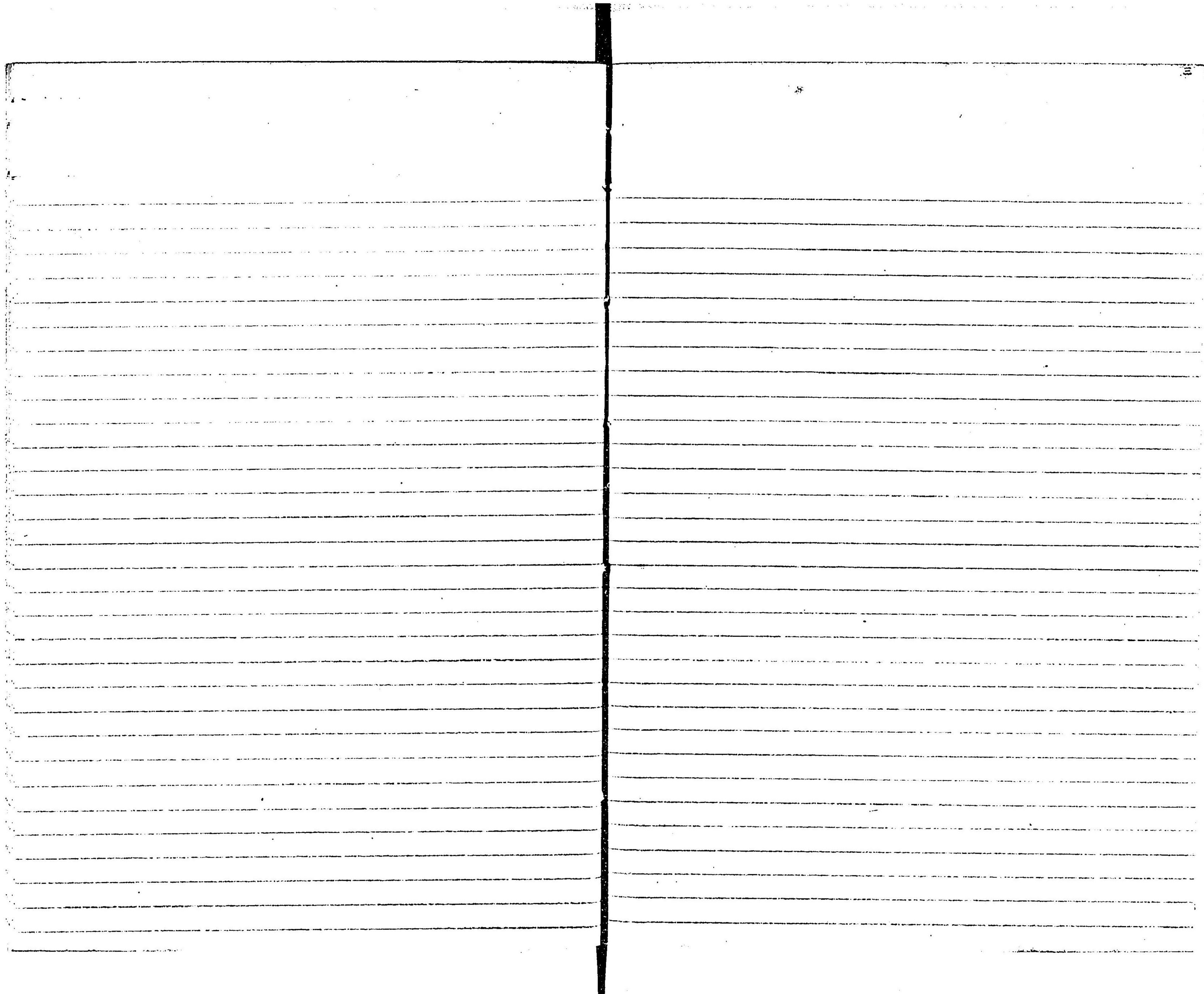
何 年 度

旅 費

明 細 簿

何 府 縣





〔摸本中黑色縱橫ノ雙單綫及
表題ノ雙線ハ原本總テ朱色〕

八年七月十三日
號達ハ該年出
納用度ノ部九
年七月二十二
號ハ同地所
ノ部ニアリ參
照スヘシ
關十五年農商
務省第一號達
卷第スヘシ

第一千七百九十六 明治十二年一月十日大藏省達

乙第貳號

府

縣

十一年十一月當省乙第五拾五號ヲ以テ相達候模本日記ノ內需用品ノ目ヲ相廢シ候條右物品
ハ買入ヲ以テ各費ノ本拂ニ計算記帳可致此旨相達候事

第一千七百九十七 明治十一年二月十九日內務省達

乙第十四號

府

縣

凡ソ金穀其他一切買數ニ係ル諸申牒入算ノ廉々ヘ主任ノ官員見留ヲ押シ可差出旨明治八年
乙第四十三號及ヒ九年乙第百二十二號ヲ以テ相達置候處往々右達ニ副ハス脱印誤算或ハ調
違ヒ等ノ向モ有之之レカ諮問往復ノ間自然指令ノ遷延ヲ成シ事ノ機會ヲ失フノミナラス徒
費ヲ生スルモ不抄不都合ノ至ニ付自今厚ク注意ヲ加ヘ諸申牒及ヒ仕譯書又ハ圖面等ヲ詳明
ニシ必ス買數ハ正副書共無遺漏淨書ノ后主任官員ノ見留印ヲ捺シ且仕譯書ニ合計ヲ付シ其
總額ヲ申牒面ニ前記シ可差出此旨尙又爲念相達候事

第一千七百九十八 明治十一年五月二日大藏省達

乙第二十一號

府

縣

今般於當省金錢利割稱呼ノ儀左ノ通相定候條各廳ニ於テモ官金取扱上右ノ稱呼相用可申此
旨相達候事

利割稱呼左ノ如シ

割 利割ノ首位即チ元高十分ノ稱
分 割十分ノ稱即チ元高百分ノ稱
厘 分十分ノ稱即チ元高千分ノ稱
毛 厘十分ノ稱即チ元高萬分ノ稱

第千七百九十九 明治十三年九月十六日達

第四拾七號

官省院使局府縣

各廳金穀物品出納検査ノ儀是迄各本廳ニ就キ検査執行候處向後ハ時宜ニ因リ支廳等ヘモ派出検査セシメ候條此旨相達候事

出納、用度

第千八百 明治七年一月十四日達

第四號

院省使府縣

各廳ニ於テ金穀受納證書中ニ金買米數等ヲ書損シ改削塗抹ノ痕往々相見ヘ右ハ他日紛雜ヲ生スルノ基ニ付自今改削塗抹ノ儀ハ一切不相成候尤買數並銘書ノ外事故アリテ金銀種類月日等ノ差違ヲ生シ不得已分ハ朱ヲ以テ其傍ニ明書シ主務官員捺印ノ上差出不苦候此旨相達

同十五年第五號公達参照ス

同年三十六號達ヲ以テ並銘書ノ三字ヲ取消ス

候事

第千八百一 明治七年三月廿二日達

第三十六號

院省使府縣

本年一月第四號金穀受納證書及損改削塗抹ノ儀ニ付達書中買數並銘書ノ外云々ト有之候處並銘書ノ三字ハ取消候條此旨相達候事

第千八百二 明治七年十月十三日達

添外

府 縣

金穀出納ノ儀毎歳一月ヨリ十二月迄ヲ以テ分界相立來リ候處更ニ其年七月一日ヨリ翌年六月三十日迄ヲ以テ分界ヲ立テ會計上ノ一周年ト相定候條左ノ條件ノ通相心得來明治八年七月一日ヨリ改正可致此旨相達候事

第一條 各廳經費ノ申請並勘定帳進達期限等更定スル別表ノ如シ歳入出比較表驗形ハ追テ相達スヘシ

但明治八年七月一日ヨリ之ヲ施行スヘシ

第二條 年期ヲ以テ額ヲ定メタル諸稅ハ總テ從前ノ通タルヘシ尤爾後年期續ノ節ハ一月ヨリ六月迄ヲ以テ分界ヲ立テ更ニ其七月ヨリ翌六月迄ヲ以テ一周年ト定ムヘシ

但新々ニ年期ヲ定ムル者ハ七月ヲ以テ起月トスヘシ

第三條 各縣當費捕亡費月給定額並概費等來ル八年一月ヨリ六月迄ノ分ハ從前ノ通支給シ

第九類 出納用度

其經費申請勘定帳等ニ關シテハ十五年大藏省現計書達取支現計書報告書ニ依リ消滅ニ歸ス

更ニ同年七月ヨリ半年分ツ、支給スヘシ

第四條 三府並開港場アル縣々常額金來八年一月ヨリ六月迄半年分ハ従前ノ金額月割ヲ以テ相渡同年七月以後ノ常額ハ更ニ相定ムヘシ

第五條 棄兒養育米ノ如キ年給ノ類ハ來ル八年一月ヨリ六月迄半年分ニテ分界ヲ立テ同年七月ヨリハ更ニ本文ニ準シ相渡スヘシ

但家祿賞典米終身扶持及ヒ社寺遞減給米等ノ支給ハ従前ノ通

第六條 本文改正以後年額ヲ以テ貸付年賦返納ノ金穀類ハ其年七月ヨリ翌年六月迄ヲ以テ一箇年トシ毎年五月限り大藏省ヘ納ムヘシ且最初貸付ヲナス十二月以前ナレハ其年ヨリ取立一月以後ナレハ翌年ヨリ取立ヘシ

但改正前貸付ノ分ハ總テ従前ノ通

院 省

同年同月同日達
金穀出納ノ儀毎歲一月ヨリ十二月迄ヲ以テ分界相立來リ候處更ニ其年七月一日ヨリ翌年六月三十日迄ヲ以テ分界ヲ立テ會計上ノ一周年ト相定候條左ノ條件ノ通り相心得來明治八年七月一日ヨリ改正可致此旨相達候事

第一條 外國派出我公使領事館費用並勘定帳等總テ本文ニ准スヘシ

第二條 諸收入益金等本文ニ准スヘシ

第三條 留學生學費ノ如キ年給ヲ以テ取極候分ハ來ル八年一月ヨリ六月迄半年分ニテ分界ヲ立テ同年七月ヨリハ更ニ本文ニ准シ相渡スヘシ

但賞典米終身扶持等ノ支給ハ従前ノ通

第四條 本文改正以後年額ヲ以テ貸付年賦返納ノ金穀類ハ本文ニ准シ其年七月ヨリ翌年六月迄ヲ以テ一ヶ年トシ毎年五月限り大藏省ヘ納ムヘシ且最初貸付ヲナス十二月以前ナレハ其年ヨリ取立一月以後ナレハ翌年ヨリ取立ヘシ

但改正前貸付ノ分ハ總テ従前ノ通

第千八百三 明治十二年四月廿六日大藏省達

府 縣

乙第二十五號

明治八年十一月乙第百五十六號ヲ以相達候預ケ金出納規則別冊ノ通改正候條此旨相達候事
但國稅金領收順序未改正ノ縣々ハ従前ノ通可相心得候事

別冊

諸縣預ケ金出納順序

第一條 此預ケ金ハ收稅ノ都合ニヨリ收稅委員ヲ以テ預ケ入ルベシ

第二條 此金預ケ入ル時ハ委員ヨリ第一圖ノ書面ヲ添ヘ引渡スヘシ然ルモ此委員ヘ對シ

第九類 出納用度

百八十五

本號附録中大
藏省ヨリ開拓
使ヘノ通達ハ
既ニ廢使ニ付
除ク

第二圖ノ預リ證書ヲ差出スヘシ
 第三條 此預リ證書ハ出納局ニテ國税金ノ内へ領收スルキハ第三圖ノ如ク裏書ヲ爲シ其預ヘキ縣へ遞送スヘシ
 第四條 此裏書證書其縣ニ到着スルキハ更ニ第四圖ノ預リ證書ヲ製シ出納局ニ遞送スヘシ最此預リ證書ハ裏書證書到着即日休暇日或ハ退廳ノ後ナレハ其翌日必ス差立ベシ
 第五條 此預ケ金アル縣々ハ常費臨時費ヲ論セス大概此預ケ金ノ内ヨリ交付スヘシ又大藏省ノ都合ニヨリ各廳ノ費用ニモ仕用スルコトアルヘシ
 第六條 此預ケ金ノ仕拂ハ出納局長ヨリ證印アル第五圖ノ如キ仕拂切符ヲ交付スヘシ故ニ此切符引換ニアラサレハ些少ノ金買タリヒ決テ仕用スヘカラス最電信渡ノ金買ハ其規則ニヨルヘシ
 第七條 此預ケ金ハ大藏省ノ都合ニヨリ預高悉皆又ハ其内何程歟ヲ臨時還納セシムヘシ然ルトハ出納局長ヨリ第六圖ノ如キ書面ヲ以テ通達スヘシ
 第八條 此預ケ金ハ既ニ交付爲シタル金買ト混淆セサル様別ニ帳簿ヲ設ケ出納ヲナスヘシ最現金ノ保護等ハ舊規則(明治七年五月大藏省第四十二號達ニ附屬ノ規則ヲ云)第十四條ノ通心得ヘシ又爲換方等へ預ルトキハ明治七年十月乙第十一號達ノ通心得ヘシ
 第九條 此預ケ金決算順序ハ明治十年五月番外達ニ據ルヘシ最以來ハ毎年兩度ノ決算ヲ廢

シ六月ニノミ決算ヲ爲スコト心得ヘシ

第一圖用紙通常對紙

記

一金何程

右者御預ケ金ノ見込ニ付假ニ及御引渡候條御預證書御差出可有之候本預ケノ儀ハ追テ出納局長ヨリ可申進等ニ候也

年月日

收稅委員官氏名印

縣令宛

第二圖用紙西ノ内八ツ切

一金何程

右金相預リ候也

年月日

縣令氏名印

收稅委員宛

第三圖即二圖ノ裏面ナリ

表書之金何程更ニ當局ヨリ及御預候也

年月日

出納局長氏名印

縣令宛

第四圖用紙粹野紙

證

一金何程

右金相預リ候也

年月日

縣令氏名印

出納局長宛

第五圖用紙出納局仕掛切符

證書

番

渡

嚮

一金何程

但何々

右ニ書載之金高此證書引換ニ可相渡候也

年月日

出納局長氏名印

縣令宛

第六圖用紙通常野紙

記

一金何程

右者御預ケ金ノ内前書之金高當地ヘ向ケ(出張所等へ遞送ヲ要スルキハ某地出張所

第九類 出納用度

へ相納同所預切符ヲ以還納云々ト認ム御還納可有之仕拂切符ハ着金之上御回シ可申候最右金遞送方ハ便宜ヲ以御差送可有之候也

年月日

縣令宛

出納局長氏名印

第一千八百四

明治十三年十二月一日大藏省達

乙第四拾貳號

府縣

客年四月乙第貳拾五號ヲ以相違候預金出納規則別冊之通改正十四年一月ヨリ施行候條此旨相違候事

別冊

府縣預ケ金出納順序

- 第一條 府縣預ケ金ハ大藏省爲換方ヨリ預ケ入ルベシ故ニ前月又ハ其月ノ始ニ於テ出納局長ヨリ第一圖ノ預ケ金配賦書ヲ遞送スヘシ
- 第二條 預ケ金ハ爲換方ヨリ幾回ニモ送致スルニヨリ府縣廳ニ於テハ配賦書ヲ目途トシ其全額又ハ其幾分ニ拘ハラヌ之ヲ領收スル毎ニ第二圖ノ領收證書ヲ製シ甲印ハ其廳ニ留メ乙印ハ爲換方へ交付シ丙印ハ案内トシテ出納局長へ送致スベシ尤モ爲換方ヨリ爲換ニテ送致スルトキハ府縣廳ニ於テハ之ヲ振込先ニ達シテ現金ヲ持參セシメ廳中ニテ爲換券ト

交換ノ後右ノ領收證書ヲ送付スヘシ決シテ現金ヲ取付ケサル内之ヲ送付スルヲ得ス又廳外ニテ現金ヲ受渡スルヲ得ス

第三條 出納局ニ於テハ右按内證書ヲ領收スルキハ直ニ預ケ額ニ相立之カ仕拂ヲナスヘシ但府縣廳ヨリ爲換方へ交付爲シタル領收證書ハ決算ノ節出納局ヨリ返却スヘシ

第四條 府縣へ交付スル經費金ハ常費臨時費ヲ不論大概此預ケ金ノ内ヨリ交付スベシ又大藏省ノ都合ニヨリ他ノ費用ニモ使用スルヲアルベシ

第五條 預ケ金ノ仕拂ハ出納局長ヨリ第三圖ノ如キ仕拂切符ヲ交付スベシ故ニ此切符引換ニアラサレハ些少ノ金員タリト決シテ使用スヘカラス但電信渡金ハ該規則ニヨルヘシ

第六條 預ケ金ハ大藏省ノ都合ニヨリ預ケ高悉皆又ハ其内何程歟ヲ臨時還納セシムル事アルベシ然ルキハ出納局長ヨリ第四圖ノ如キ書面ヲ以テ通達スベシ府縣廳ニ於テハ現金ヲ納先(本局又ハ出張所)へ送致シ領收證書ヲ取置クヘシ

第七條 預ケ金ハ別ニ帳簿ヲ設ケ出納ヲナスベシ既ニ交付濟ノ金員ト混淆セシムヘカラス但現金ノ保護ハ從前ノ通タルヘシ

第八條 預ケ金決算ハ毎年六月タルヘシ故ニ第五圖ノ如キ計表二通ヲ製シ之ニ出納局仕拂切符及ヒ還納金領收證書ヲ添ヘ同局へ遞送スベシ同局ニ於テハ右計表ヲ調査シ差違ナキ

第九類 出納用度

百九十一

此ハ其一通ニ第六圖ノ如キ裏書ヲナシ爲換方ニ交付シタル領收證書及ヒ案内證書ヲ添ヘ其縣へ返却スベシ

第一圖

明治年	月	第	號	縣	名	一金	但何地爲換方ヨリ送金	一金	但何地爲換方ヨリ送金	一金	但何地爲換方ヨリ送金
	日					日	日	日	日	日	日

截切ノ
線出納ノ
局長押印

第	號	朱	花紋	朱	
		○	○	○	
一金	但何地爲換方ヨリ送金	一金	但何地爲換方ヨリ送金	一金	但何地爲換方ヨリ送金
第	號	第	號	第	號

主任
押印

右金額 年 月中預ケ金トシテ前書爲換方
 ヨリ送金可致等ニ候條此段及御通知候也
 明治年 月 日
 縣令 宛
 出納局長氏名印

第二圖

但何地爲換方ヨリ受入	一金何程	何月分配賦高金何程ノ内	甲	
			第 號	年 月 日

截切ノ
 線縣令ノ
 押印

右領收候也 明治年 月 日 出納局長宛 縣令氏名印	乙 第 號 爲換方	一 金	朱 花紋 朱	
			主任 押印	

印局線截
長出切
押納ノ

一金	第 號	朱	但	朱	一金
	先 渡	花 紋		花 紋	
		朱		朱	
押 印 主 任					

共同線截
斷上下ノ

明治 年 月 日	證 號	朱	丙 第 號	朱	朱
	先 渡	花 紋	方 換 爲	花 紋	花 紋
		朱	何月分配賦高金何程ノ内	朱	朱
		朱	一金何程	朱	朱
		朱	右現金當縣預金トシテ本日領收候條此段及 御通知候也	朱	朱
		朱	年 月 日	朱	朱
		朱	出納局長宛	朱	朱
		朱	縣令氏名印	朱	朱

第九類 出納用度

第五圖 治年 月 決算表				
要	受			拂
	100	00	0	
受高	200	00	0	
				100 00
				50 00
計				150 00
				150 00
計	300	00	0	300 00

縣令氏名印

第六圖 第五圖裏面

決算
證印

表書之金員相違無之候也

年 月 日

出納局長氏名印

百九十九

第四圖

記

一金何程
右者御預ケ金ノ内前書ノ金高當地或ハ何地出張所へ向
ケ御還納可有之候尤右金遞送方ハ便誼ヲ以御差送可有
之候也

年月日

縣令宛

出納局長氏名印

右ニ書藏ノ金高此證書引換ニ可相渡候也

明治 年 月 日

出納局長氏名印

0
0
0
0
0
0

百九十八

明
摘
前年ヨリ越高
何地爲換方ヨリ
仕拂高
還納高
通
差引殘預リ高
總

第千八百五

明治十二年六月七日大藏省達

乙第二十八號

府 縣

明治十年度所屬出納ノ儀本年九月ヲ以鎖閉候條納拂金員有之向ハ同月廿日迄ニ當地若ノ積ヲ以無遺漏取調可申立此旨相達候事

但沖繩縣ハ此限ニアラス

第千八百六

明治十一年七月三十一日達

第三十四號

官院省使府縣

出納鎖閉期限ノ義左ノ通相定候條明治十一年度ヨリ施行可致此旨相達候事

第一條 歲入出決算ハ二ヶ年間ヲ以テ完結スルヲ程度トス故ニ大藏省ニ於テハ會計年度經

過ノ後八ヶ月即チ翌年二月ヲ限リ出納ヲ鎖閉スヘシ

第二條 諸稅其他一般ノ收入共總テ鎖閉期限内ニ調理シテ大藏省ヘ完納スヘシ

第三條 諸經費ヲ請求シ或ハ其殘餘ヲ返納スル等ハ總テ鎖閉期限内ニ於テ結了スヘキモノナレハ前以テ其順序ヲ爲スヘシ

第四條 出納鎖閉ノ期ニ際シ若シ經費ノ決算ニ至ラサルモノアラハ其事由ヲ詳悉シテ伺出

(府縣ハ大藏省ヘ伺出ヘシ)ヘシ

第五條 出納鎖閉ノ後若シ大藏省ニ於テ勘定帳檢査上ヨリ差額ヲ生スルコアラハ爾後四ヶ

月以内(即チ六月)右差額ニ限リ出納スルコヲ得ヘシ(遠隔ノ地ニアル支廳ニ屬スル未決

算ニシテ事實本文期限内ニ完結シ難キハ尙二ヶ月ヲ猶豫ス)

第千八百七 明治八年七月二十四日大藏省達

乙第百壹號

公債證書并現金等通運會社便ヲ以還納之節ハ上申書寫并内譯帳共封込金子入書狀之例ヲ以

郵便局ヘ送達可致尤本書郵送ハ是迄之通可相心得此旨相達候事

第千八百八 明治九年七月四日大藏省達

乙第六十號

諸收納金ノ内古金銀貿易銀洋金銀公債證書金銀銅屬ノ地金雜種混合地金ノ類是迄現品ノ儘

府 縣

第九類 出納用度

直ニ上納ニ相立候處今般出納順序改定ニ付右等ノ各種ハ一旦國債寮ニ於テ買入ノ上其代金額ヲ以テ本納ニ可相立候條本年七月一日以降右種類ノ上納及ヒ古金銀交換方等別紙ノ通可取計此旨相達候事

別紙

古金銀類其他取扱順序

第一條 古金銀ヲ以テ諸上納金ノ内へ納入スル分ハ定價(七年九十三號公布價格)ヲ以テ一旦國債寮(東京大坂)へ賣拂ノ上其代金ニテ上納ニ立ヘシ

第二條 貿易銀及ヒ洋金銀ニテ諸上納ニ立ツル分モ同前國債寮ニ賣拂代金ヲ以テ上納ニ立ヘシ尤モ洋金銀ノ内豫メ價格ヲ付シテ取立タルモノハ直ニ其價格ヲ以テ代金トシ若シ豫メ價格ヲ付セスシテ取立タルモノハ洋銀(墨西哥)ハ一弗通貨一圓トナシ洋金ハ之レヲ洋銀(墨西哥)價ニ比例シ更ニ洋銀一弗通貨一圓ノ割ニテ計算スヘシ

第三條 諸公債證書ヲ以テ上納スルモノノ内奉還祿ノモノへ排下ケ地代ニ宛上納ノ分ハ七年第八十三號公布引現金證書高千圓ニ付九百一十一圓六十四錢三釐七一四ノ價格其他ハ最初右ヲ以テ上納ニ立ヘキ事由申牒ノ節相定タル價格ヲ以テ國債寮ニ賣渡シ其代金ヲ以テ上納ニ立ヘシ

第四條 前條ノ三種ハ價格既定ニ付該品上納ノ際代金ヲ本行ニ記シ物品ヲ腹書ニシタル大

藏卿宛上納證書ヲ副へ送達スレハ賣買手續ハ主務寮課ニ於テ之レヲ辨テ代金本納受取證ヲ交付スヘシ

第五條 金銀銅屬地金雜種混合地金ノ類得遺失物及ヒ其他ノ事故ニ因リ公收スヘキモノハ評價アレハ其評價評價ナキモノハ出納寮(東京大坂)ニ於テ鑑定評價セシメ其價格ヲ以テ國債寮ニ賣渡シ同寮ヨリ代金引出シ切符ヲ受取直ニ出納寮ニ就キ假納證書ト交換シ追テ代金ヲ本行ニ掲ケ品銘(金屬地金雜種地金銀屬地金金銀混合地金雜種異錢銅地金)及ヒ個數量目等ヲ腹書シタル大藏卿宛ノ上納證書ヲ副へ(大坂へ納メタル分ハ假納證書ト共ニ)送達シ上納ニ立ヘシ

第六條 前條ノ各種賣渡ヲナスハ東京ハ國債寮大坂ハ同支寮ニ限ルヘシ之レヲ送達スルノ際各廳官吏附屬スルハ該吏ヨリ賣渡ノ手續ヲナシ通運會社及ヒ郵便等ニテ遞達スレハ東京ハ本省中受付課之レニ代リ其手續ヲナシ直ニ本納スヘキモノハ之レヲ納入シ府縣へ本納領收證書ヲ交付ス若又價格未定ニシテ上納證書ヲ達セサルモノハ出納寮ノ現品預リ證書寫ヲ以テ之レヲ通知スルニ付府縣ニ於テハ之レニ照シテ第五條ニ示セシ如ク上納證書ヲ送達スヘシ而シテ假納證書ハ受付課ニ預リ置クヘシ尤モ大坂ハ國債支寮府縣ニ代リ其手續ヲナシ府縣へ預リ證書寫及ヒ假納證書ヲ交付スルコトス

第七條 凡ソ前各條ニ掲載セシ國債寮へ賣拂フヘキ各種ノ金銀類ハ價格既定シタルモノト

未定ノモノトニ拘ラス其上納ヲ要スル毎ニ必ス其現品ヲ送致スヘシ而シテ該現品ハ先ツ出納察ニ預ケ該察ノ預リ證書ヲ以テ賣拂ヒノ手續ヲナシ國債察ノ代金引出切符ヲ得テ之レヲ假納シ更ニ假納證書ヲ受取ル者トス

第八條 前各條ノ如ク現品賣拂代ヲ以テ上納スヘキ種類ノ内府縣其他ヨリ是迄租稅察ヘ納メ來タル分ハ從前ノ如ク其儘租稅察ニ納入シ全察ヨリ國債察ニ賣拂ヒ方ノ手續ヲナスヘシ

第九條 洋金銀等一旦納入スヘキモ該廳ニ於テ他ニ支用スヘキ目途アリテ許可ノ上現貨ハ其廳ニ据置キ證書ヲ製シ納受スヘキモノモ第二第四條ノ如ク其價格ニ因リ代金ヲ本行ニ認ムヘシ

第十條 前條ノ如ク賣拂代金ニテ上納セシ各種進テ勘定組立ノ節ハ代金ヲ本行ニ掲ケ種類ハ腹書ニスヘシ尤經費仕拂殘金ノ分ハ勘定帳書式ノ通りタルヘシ

第十一條 古金銀交換ノ基金ハ國債察ヨリ相渡スヘクニ付交換ノ都度及ヒ豫備金ノ内ヨリ繰替タル分共同察ニ申立之レヲ受取交換セル古金銀ハ直ニ同察(東京大坂)ヘ上納スヘシ

〔第一千八百九〕 明治九年七月十三日大藏省達

乙第六十五號

府 縣

今般乙第六十號ヲ以テ古金銀類取扱規則相達候就テハ古金銀貿易銀洋金銀及金銀銅屬地金

雜種混合地金又ハ公債證書類ヲ納付致候者ハ右規則第七條ニ準シ現品ヲ送致スル時必ス各種ノ品銘量目個數等詳細ノ小證書ヲ添ヘ現品一同可差出候此旨爲心得相達候事

〔第一千八百十〕 明治九年二月廿三日達

第十八號

院 省 廳

從來定額金月割ヲ以相渡候處自今月給旅費其他用度品等總テ定額現金ノ納拂ハ大藏省出納察ニ於テ取扱候條本年三月一日ヨリ別紙規則ノ通可取計此旨相達候事

但此際先ツ正院元老院內務大藏兩省ヨリ致施行候條其他各省廳ノ儀ハ暫ク從前ノ通可相心得尤大藏卿ヨリ通達次第本文ノ通遵行可致事

別紙

院省廳現金納拂規則

院省廳月給旅費其他需用品等定額金ヲ以テ納拂スヘキモノハ大藏省ニ於テ出納頭大藏卿ノ命ヲ奉シ現金納拂ノ取扱ヲナス其規則左ノ如シ

第一條 大藏省出納察ニ於テハ院省廳ノ定額ニ於ケル現金ノ納拂ヲナス爲メ更ラニ專務ノ一局ヲ置キ出納頭之ヲ管理ス故ニ該局ノ官員或ハ雇入レノ者等ニ不正ノ事アレハ出納頭其實ニ任スヘシ而テ該局ノ諸費用ハ大藏省ノ定額金ヲ以テ支給ス

第二條 該局ニ於テハ院省廳ヨリノ案内切符(第四圖甲號)ノ切符ヲ云以下之ニ做ヘト其納

同年三十二號
達ヲ以テ制書

第九類 出納用度

中正誤及加入
ア火

拂ヲ要スル本人持參ノ切符(第四圖乙號切符)ニ照シ現金ヲ納拂スルモノニシテ其納拂ノ
得失當否ニ關與スルコトナシ

第二條 該局ニ於テハ前條ノ仕拂ヲナス爲メ適宜ニ該院省月額ノ幾分ヲ傳票ヲ以テ屢次出
納察ヨリ請取置キ第十條ノ通り差支ナク渡シ方ヲナスヘシ尤此請取金ハ都合ニヨリ何箇
度ニ請入ルトモ院省廳ノ月額ヲ超ユヘカラス

第四條 前條ノ請取金ハ素ヨリ該院省廳ノ額金タルヲ以テ每月末其月請取タル總計第一圖
ニ第二圖ノ差引帳及ヒ拂濟切符ヲ添ヘ該院省廳ヘ報告スヘシ院省廳ニ於テハ此報告ニ對
シ第二圖成規ノ請取書此請取書ヲ以テ勘
定帳元安ニ立ヘシヲ製シ該局ニ送致スヘシ該局ニ於テハ彙ニ本寮ヘ差
入置タル請取書ト交換スヘシ

同年三十二號
達ヲ以テ訂書
ノ照ヲ正ス

但該局ニ於テハ毎月請取高ト拂渡シノ高ト差引殘金アルトハ翌月ノ預ニ立ヘシ

第五條 院省廳ニ於テハ定額金ヲ現ニ受取ヲ要セス既ニ該局ニ存在スルコト見做シ仕拂ヲ
要スル毎ニ該局ニ照管セハ直ニ用ヲ辨シ得ル者ナリ仍テ一箇年ノ定額ヲ十二箇月割其一
箇月分ヲ其月仕拂ヒ得ヘキ金額ノ目途トナシ費用ヲシテ右金額ニ超過スルコトナカラシム
ヘシ然レトモ已ムヲ得サルノ費用アリテ其月額(前月仕拂殘金并ニ返納金及ヒ月割ノ額ト
合算シ其月ノ金額トス之ヲ月額ト云以下之レニ做ヘ)超過ノ金員ヲ要スルトハ一般ノ成
規ニ準シ豫メ大藏省ヘ照管シ大藏卿ノ承可ヲ經ヘシ

同年七十七號
達ヲ以テ訂書
係ヲ改正ス

第六條 該局ニ於テハ前條ノ如ク該院省廳ノ月額ヲ目途トシ之カ仕拂ヲナシ其額ニ超ユル
モノハ別ニ大藏卿ノ命令アラサルヨリハ一切仕拂ハサルヘシ故ニ甲院ノ余金ヲ以テ乙省
ノ不足金ニ融通スル等ノコトアルヲ許サス

但本文大藏卿ノ命令ニヨリテ仕拂タリト雖モ尙ホ每月末第十五條ノ月計表ヲ以テ定額
金ニ超過スルヤ否ヲ同卿ヘ申明スヘシ

第七條 各院省廳ニ於テ拂渡スヘキ金錢ハ兼テ大藏省ヨリ渡シ置タル第四圖甲乙號ノ切符
ヘ金員并渡シ人(受取主)姓名及ヒ番號事由等詳細ニ記入シ甲ハ請取主ニ渡シ乙(案内切
符)ハ當日渡シタル丈ケノ枚數ヲ一綴ニシテ即日該局ニ送致スヘシ尤至急ノ渡シヲ要ス
ル分ハ受取主ニ渡スヘキ甲號ノ切符ニ案内切符後回ノ印ヲ捺シ持參セシムヘシ該局ニ
於テハ案内切符送致ナキ内ハ金額渡サヘルヲ則トスト雖モ案内切符後回シノ捺印アル分
ハ渡シ方ヲナスヘシ

第八條 該局ニ於テハ傳票ノ手續ヲ了シ受取タル金員ハ院省廳ノ元帳ニ記載シ置キ院省廳
ヨリ送致セシ案内切符ニ照ラシ受取主ノ持參セル切符ト交換スヘシ

但本文現金ノ取扱ヒ及ヒ眞贋鑑定ヲナサシムル爲メ適宜人員ヲ定メ銀行ニ命シ之レヲ
雇入ルヘシ依テ右給料トシテ毎月金五十圓(平常四人差出ス積リ)宛銀行ヘ下付スヘシ
故ニ右雇入レタル手代共ニ於テ不正或ハ他ノ不都合等之レアルトハ其實ハ銀行ニ歸シ

同年七十七號
達ヲ以テ訂書
ヲ刪除ス

其損失ハ固ヨリ之レヲ償辨セシメ且其次第二ヨリテハ取糺ノ上尙至當ノ法ニ處スルヲアルヘシ

第九條 該局ニ於テハ右受取主へ渡シタル金買ト院省廳ノ案内切符ト照會シテ元受金ト日々差引計算ヲナシ日計表ヲ製シ差違ナキヲ檢シテ局長ノ證印ヲ捺シ現金ハ之レヲ金庫ニ藏置スヘシ

但日計表ハ每翌日本寮ニ出シ出納頭ノ檢印ヲ受クヘシ

第十條 請取主ニ於テハ院省廳ヨリ其受取ヘキ金高ノ記載セシ第四圖甲號ノ仕拂切符ヲ領受シ右切符ヲ定日限中該局へ持參シ現金ト交換ヲ乞フヘシ該局ニ於テハ右切符ノ金高番號等ヲ精査シ案内切符及ヒ院省廳ヨリ豫テ差出シ置ケル印鑑ニ照シ直ニ現金ト交換シ右切符ハ渡濟ノ印ヲ捺シ院省廳毎ニ番號ヲ送テ之レヲ貫括シ散逸ノ憂ナカラシムヘシ

第十一條 該局ニ於テ現金拂渡シハ大藏省休暇ヲ除クノ外毎日午前八時ヨリ午後三時迄渡シ方ヲ爲スヲ則トス尤請取方ハ切符ヲ領受セシ翌日ヨリ休暇ヲ除キ三日ノ間タルヘシ故ニ切符ヘ右ノ趣裏書シ受取主ニモ其旨申渡スヘシ若シ日限超過スル切符ヲ持參シ現金交換ヲ乞フハ該局ニ於テハ日限後ノ切符ハ廢物ト見做シ現金ヲ渡サハルヘシ

但水火盜難等已ムヲ得サルノ事故アルハ此限ニアラス故ニ事故アルハ其由ヲ速ニ該局へ申出(該局ニ於テハ追テ其事由明瞭マテハ何人此証書ヲ持出ルハ現金渡サハル

同年七十七號
達ヲ以テ第十
條ヲ改正ス

同年七十七號
一達ヲ以テ第十
條ヲ改正ス
同年三十二號
切符ヘテ故ニ
達年以テ云々
下へ加入ノ字
アリ

ヘシ其次第二ヨリ持參ノ者取糺シ臨機ノ處分ヲ爲スヲアルヘシ)且該院省廳へ申シ明更ニ請取方ノ手續ヲ爲スヘシ院省廳ニ於テハ其證贖ヲ審ニシ其事故相違無キニ於テハ更ニ其切符ニ「日限後渡」ノ印ヲ捺シ或ハ切符紛失スルモノハ更ニ同月日同番號ノ切符ヲ製シ「紛失再渡」ノ印ヲ捺シ請取主ニ下付シ且其由ヲ該局へ通知スヘシ

第十二條 仕拂金切符用紙ハ大藏省ニ於テ之ヲ製シ各院省廳へ渡スヘシ而シテ右切符ニ關印スル院省廳ノ用度或ハ會計課長ノ印鑑ニ捺シ豫メ該局ニ差出スヘシ此内一葉ハ局中ニ留置キ一葉ハ切符用紙雛形ヲ添照會ノ爲メ銀行ニ下付スヘシ

但切符用紙ノ代價ハ追テ大藏省ヨリ照管ノ時院省廳定額金ヨリ償還スヘシ

第十三條 洋銀ノ仕拂ヲ要スルハ該院省廳ニ於テ豫メ國價察へ引換方及ヒ相場等ヲ開合セ其高ニ當ル金額ノ仕拂切符(洋銀ノ額ヲ本行ニ置キ通貨ヲ但書トス)ヲ製シ該局ニ送致スヘシ然ルハ該局ニ於テ洋銀ヲ交換シテ之レヲ仕拂ト雖ヒ預金ハ通貨ヲ以テ差引ヲナスヘシ其餘外國各種ノ貨幣ヲ仕拂モ總テ右ニ準スヘシ

但外國人給料等ニテ金銀貨ヲ要スルモノハ仕拂切符へ金種類ヲ記載スヘシ

第十四條 切符上ノ番號ハ乃チ拂出シ金ノ順序ナレハ精々差謬ナキ様注意シ且月末悉皆拂濟ニ至レハ第何百何十號ニテ拂止メノ旨第五圖ノ如ク速ニ通知スヘシ尤右通知後至急拂出スヘキ止ムヲ得サル金額アルハ翌月ノ第一號トナシ都テ翌月ノ部ニ組ミ入ルヘシ

同年七十七號
達ヲ以テ第十
二條ヲ改正ス
但書ヲ刪除ス

但各所遞送金モ第何號ニテ拂止メノ旨本文ト共ニ通知スヘシ

第十五條 該局ニ於テハ右拂止メノ通知ヲ以テ受拂ノ帳簿ニ照シ速ニ月計表二葉ヲ製シ切符ト共ニ出納頭ノ檢印ヲ要シ一葉ハ局中ニ留メ置キ一葉ハ大藏卿ニ呈スヘシ尤其月仕拂フヘキ案内切符ノ内未拂ノ分ノレアルルハ其金員ハ仕拂濟ト見做シ月計表ニ登記シテ計算スヘシ

第十六條 院省廳ニ於テ既ニ拂切符ヲ請取主ニ渡セシ上ハ全シ請取主ト該局ノ直引合ニ屬スルヲ以テ切符ト通貨ヲ交換スル上ニ於テ後日何等ノ苦情ヲ生スルハ院省廳ニ於テハ一切關係ナカルヘシ

第十七條 該局ハ只管切符ノ員數ニ據リ現金ノ納拂ヲ爲スノミニシテ院省廳ノ勘定仕上等ニハ固ヨリ關係セサルヘシ故ニ勘定帳ハ院省廳ニ於テ一般ノ成規ニ遵ヒ之レヲ調製スヘシ

第十八條 錢厘等項數ノ金額ヲ其都度ニ拂出スハ雙方ノ手數ハ勿論請取主ニ於テモ不便ナルヲ以テ院省廳ニ於テ紙油等常用必需ノ物品ハ豫メ通帳ヲ製シ月末ニ至リ其總額ヲ拂切符ニ掲ケ請取主ニ渡シ第九條ノ手續ヲ爲スヘシ

第十九條 右ノ如ク院省廳常用必需ノ品ハ都テ通帳ニ綴リ月末ニ至リ拂渡シノ手續ヲ爲スト雖モ勘定帳錯雜セサル爲メ豫メ注意シ臨時入用ノ品ニシテ他ニ類似無キ物品ハ假令積

同年三十二號
達ヲ以テ第九
條ハ第十條ノ
誤トス

數ト雖モ其都度拂渡シノ手續キヲナスヘシ

第二十條 官員月給旅費其外數人へ給與等ノ金額ハ第四圖仕拂切符ヲ以テ一院省或ハ一寮局一纏メニ之ヲ請取院省廳ニ於テ分配スヘシ

第二十一條 大藏省退省後又ハ休暇日或ハ夜中ニ當リ非常ノ事故アリテ萬一差延ヘ難キ即時必用ノ金額アルルハ院省廳ニ於テ第四圖甲號切符(非常渡)案内切符後回ノ印ヲ捺シ請取人ニ渡スヘシ請取人ハ何時ニ限ラス之レヲ該局へ持參シ宿直ノ者へ對シテ現金請取方ヲ乞フヘシ

但本文金額非常渡シ方ノ順序ハ大藏省於テ適宜ノ方法相定メ置クヘシ

第二十二條 院省廳ヨリ他方へ遞送スヘキ金額アルルニ仕拂切符ヲ製シ其送り先其他即日又ハ何日渡或ハ現金遞送等ノ旨ヲ明細ニ記載シ第六圖ノ書面ヲ副ヘ該局へ送致スヘシ該局ニ於テハ右切符ヲ檢査シ夫々帳記ノ上便宜ニ任セ爲替或ハ現金遞送ノ手續キヲ爲スヘシ而シテ其送り先ヨリ受取證書到着スルルハ後日ノ證トシテ該局ニ留メ置ヘシ

第二十三條 爲替取扱ノ者ヘハ百圓以下ノ金額ハ明治八年乙二十二號大藏省達ニ照準シ爲替打歩ヲ給スヘシ百圓以上ノ分ハ土地ノ難易及ヒ其時ノ相場ニヨリ臨時其額ヲ定メ爲替打歩ヲ給スヘシ

但現金遞送ノ分ハ相當ノ運輸費ヲ拂渡スヘシ

同年三十二號
達ヲ以テ本條
中正誤刪除ア

第二十四條 爲替打歩現金遞送賃ハ該院省廳ノ失費タルヘシ故ニ爲替或ハ現金遞送等取扱ノ者ヨリ爲替打歩又ハ遞送賃等請取ルヘキ買數書ヲ一旦該局ヘ差出サセ該局ニ於テ精査シ金買其外不相當之レ無キ上ハ右書面ヘ局長檢印シ請取主ヘ下付シ該院省廳ヘ持參セシムヘシ院省廳ニ於テハ該局ノ檢印ヲ查覈シ且爲替或ハ遞送金高ニ對照シ仕拂切符ヲ製シテ請取主ニ渡シ而シテ通常仕拂ノ手續キヲ爲スヘシ

第二十五條 院省廳ニ於テ旅費其外一時豫算ヲ以テ假渡セシ金額進テ仕上精算ノ上不足アルキハ其不足金ハ前條ノ手續ヲ以テ請取方ヲ爲スヘシ若シ渡シ過アルキハ其金買事由及ヒ納主姓名等ヲ詳記シ該局ニ通知シ而シテ後其金額ハ本人直ニ該局ヘ持參スヘシ該局ニ於テハ之ヲ請取第七圖院省廳宛テノ預リ證書ヲ製シ返納人ニ相渡シ此金額ハ院省廳ヨリノ預リ金ト見做シ月額ニ合併シテ仕拂ノ元ニ立ルト雖モ大藏省ヨリノ元受金ニ混淆セサル様簿記ヲ區別スヘシ

但預リ書ハ一纏メニ月末第二圖差引帳送達ノ時之ヲ返却スヘシ

第廿六條 該局ニ於テ用フル所ノ帳簿ハ第一現金請排簿第二日記帳第三原簿第四日記帳第五現金類別帳ノ五種ニシテ外ニ日記表現金額別表ヲ限トス而シテ右五種帳簿ノ外妄ニ帳簿ヲ製スルヲ得ス故ニ右帳簿製方及ヒ記載方法並事務取扱ノ順序ハ別ニ大藏省ニ於テ相定ムヘシ

第廿七條 前各條相定ルト雖モ實際ニ臨ミ不都合ノ廉之レ有キハ改正増補スルコトアルヘシ

第一圖 用紙通常簿紙

何月分定額	記
一金何程	
内	
金貨何程	何月何日受取
新紙幣何程	何月何日同斷
同何程	何月何日同斷
右之通本月相受取候間成規ノ受取書御差越相成度候也	
明治 年 月 日	出納寮實金局首長印
	院省廳會計或ハ用度局首長宛

同年三十二號
切符以上ノ誤號
ヲ正ス

第四圖

自第四圖至第七圖 外枝首長主任割印及主任印并ニ「銀行拂」「案内切符後」
〔内等ハ總テ朱〕

明治 年 月 日	
証番	第何 渡先
住所	何屋何某
一 〇 主任印 金何程 〔金種類ニ定メアルモノハ何々程〕 但云々	
甲 証番	渡先
首長割印	裁切ノ線
主任割印	
〔請取主ニ渡ス ヘキ切符〕	

用度或ハ會計 課首長印 第六條三并組 渡シノ分ハ此 印ヲ捺ス	即日渡シノ分 ハ此印ヲ捺ス
右金買此證書引換ニ御渡可相成候也	
明治 年 月 日	
銀行拂	院省廳 用度或ハ會計課 首長〔印〕
案内切符後回	出納寮實金局首長宛
前同斷	同 斷
前同斷	前同斷

案内切符ニテ 出納寮へ送致 スヘキ分	乙 証番	渡先
右拂渡ノ切符本日相渡候條此段及御通知候也		
明治 年 月 日 院省廳 用度或ハ會計課 首長〔印〕		
出納寮實金局首長宛		

第九類 出納用度

第四圖甲號切符裏面

一 此證書ハ大藏省休暇日ヲ除ク外三日午後第二時限り
但此期限中ハ外國人ヲ除クノ外取引勝手タルヘシ
一 右期限ヲ過ルキハ現金引換停止タルヘシ
一 此證書持参ノモノハ何人ヲ論セス證書引換ニ現金ヲ渡スヘシ
一 此渡シ金ハ表面ニ金ト而已アルモノハ出納寮有合ノ種類ヲ渡スヘシ

第五圖 用紙通常野紙

記

一金何程

但切符番何號ヨリ何號迄何枚

右ハ何月中什拂金高及ヒ切符番號前書ノ通候條此段及御通知候也

明治 年 月 日

院省廳 用度或ハ會計課 首長印

出納寮預リ金出納課首長宛

第六圖 用紙通常野紙

記

一金何程

右仕拂切符及御廻候條何地何出張所或ハ何地出張何某へ御廻送有之度遞送
賃或ハ爲換賃等ハ御申越次第仕拂切符御廻シ可申候也

明治 年 月 日

回令要需ノ院省廳 用度或ハ會計課 首長印

出納寮預リ金出納課首長宛

第九類 出納用度

第七圖

<p>右金員本日相受取候修元受ニ相立候也 院省廳用度或ハ會計課首長宛 明治 年 月 日 首長印</p>	<p>証番</p> <p>納入</p>
<p>出納課首長印</p>	<p>証番</p> <p>納入</p>
<p>一金何程</p> <p>〇仕任印</p> <p>明治 年 月 日</p>	<p>証番</p> <p>納入</p>

二百十九

第一千八百一十一 明治七年三月七日大藏省達

第二十二號

出納寮ニ於テ毎月末旬金穀納拂相止候期日之儀者壬申當省第七十號ヲ以及布達置候處以來右期日差延更ニ大ノ月者廿九日小ノ月者廿八日(二月ハ廿五日)限右納拂相止メ可申候條其月中ニ限受納之儀者右期日三日前途ニ申出候様可致候此旨相達候事

第一千八百一十二 明治七年七月十二日大藏省達

第七十四號

出納寮於テ毎日金穀納拂取扱相止メ候期限以來左之通相定候條右ニ差支不相成候様金穀納受可致此旨相達候事

但非常之儀者非此限候事

納拂時限

午後四時退省ノ節者

同 一時限

同三時者

正午十二時限

同二時者

午前十一時限

正午十二時者

午前十時限

第一千八百一十三 明治九年三月二十九日達

第三十二號

院 省 廳

本年(二月)第十八號ヲ以相達候院省廳現金納拂規則中左ノ通相改候條此旨相達候事

院省廳現金納拂規則

第二條中案内切符ノ下割書(甲號ノ切符)ハ(乙號切符)ノ誤リ本人持參ノ切符ノ下割書(乙號切符)ハ(甲號切符)ノ誤リ且其割書ノ下ニ(或ハ第二十五條納入通知)ノ十一字ヲ加入ス

第四條成規ノ受取書ノ下割書(勘定帳元受ニ立ツヘシ)ハ(勘定帳ノ受取高ニ立ツヘシ)ノ誤リ

第十一條中(故ニ切符ヘ右ノ趣裏書シ)ノ下ニ(アレハ)ノ三字ヲ加入ス

第十八條中受取主ニ渡シノ下(第九條)ハ(第十條)ノ誤リ

第二十二條中其送り先其他ノ下(即日又ハ何日渡)ハ(爲換送)ノ誤第一圖及第三圖中金種類ノ内譯書ハ删除ス

第四圖甲號切符線上(第六條三井組渡)ハ(第二十一條非常渡)ノ誤リ線中(銀行拂)ノ印ハ(非常渡)ノ印ナリ

諸圖中出納寮實金局首長又ハ出納寮預リ金出納課首長トアルハ總テ出納寮現金納拂局首長ト改ム

第九類 出納用度

二百二十一

第千八百十四 明治九年八月一日達

第七十七號

院 省 廳

本年(二月)第十八號ヲ以テ相達候院省廳現金納拂規則第四條第十條第十一條第十二條並第四圖甲號切符裏面ノ文字ヲ改正シ第八條第十二條但書ヲ刪除候條此旨相達候事

別紙

院省廳現金納拂規則

第四條 前條ノ受取金ハ素ヨリ該院省廳ノ額金タルヲ以テ毎月末其月請取タル總額第一圖

ニ第二圖ノ差引帳ヲ添ヘ該院省廳ヘ報告スヘシ院省廳ニ於テハ此報告ニ對シ第三圖成規ノ請取書(此請取書ノ金高ヲ勘定帳請取高ニ立ヘシ)ヲ製シ該局ニ送致スヘシ該局ニ於テハ彙ニ本寮ヘ差入置タル請取書ト交換スヘシ

但書從前ノ通

第十條 受取主ニ於テハ院省廳ヨリ其受取ヘキ金高ヲ記載セシ第四圖甲號ノ仕拂切符ヲ領受シ右切符ヲ定日限中該局ヘ持參シ現金ト交換ヲ乞フヘシ該局ニ於テハ右切符ノ金高番號等ヲ精査シ案内切符及ヒ院省廳ヨリ豫テ差出シ置ケル印鑑ニ照シ直ニ現金ト交換シ右切符ハ渡濟ノ印ヲ捺シ院省廳毎ニ番號ヲ逐テ之ヲ貫括シ仕拂切符并案内切符ニ備置ヘシ

第十一條 該局ニ於テ現金ノ拂渡シハ大藏省休暇及ヒ毎日退散ノ後ハ渡シ方ヲ爲サ、ルヲ則トス尤請取方一切符ヲ領受セシ翌日ヨリ休暇ヲ除キ十日ノ間タルヘシ若シ日限超過スル切符ヲ持參シ現金交換ヲ乞フニ該局ニ於テハ日限後ノ切符ハ廢物ト見做シ現金ヲ渡サ、ルヘシ

但書從前ノ通

第十二條 仕拂金切符用紙ハ大藏省ニ於テ之ヲ製シ各院省廳ヘ渡スヘシ而テ右切符ニ關印スル院省廳ノ用度或ハ會計課長ノ印鑑ヲ製シ該局ニ差出シ置ヘシ

第四圖甲號切符裏面

- 一 此證書ヲ以テ現金引換ヲ乞フ者ハ大藏省休暇并退散以前ニ持參スヘシ休暇ト退散後ハ引換ヲ爲サス尤振出シノ日ヨリ十日以内タルヘシ
- 但此期限中ハ取引勝手タルヘシ
- 一 右期限ヲ過ルルハ現金引換停止タルヘシ
- 一 此證書持參ノ者ヘハ何人ヲ論セス證書引換ニ現金ヲ渡スヘシ
- 一 此渡シ金ハ表面ニ金トノミアルモノハ出納寮有合ノ種類ヲ以テ渡スヘシ

第千八百十五 明治九年九月六日達

第九類 出納用度

第八十五號

院省使廳府縣

各廳需用一切ノ諸物品九年(會計年度ニ同シ)以降別紙順序及ヒ雛形ニ照準實際履行可致此旨相達候事

別紙

諸物品出納順序

一各廳要需一切ノ諸物品現實出納ノ高須ラケ左ノ程期ヲ履踐シ精確調理スヘシ

第一號

一諸物品請拂月計表

一切要需諸物品購入及ヒ仕拂高等日々精算シ雛形書式ニ照準本支廳及ヒ各出張所等ヲ區分シ月計表ヲ調成シ尤仕拂ノ部ハ三費(定額常費額外常費臨時費ヲ云フ)區分スヘシ

第二號

一諸物品受拂表 每三月

第一號計表ニ倣ヒ每三月ヲ總計調成シ大藏省へ送致スヘシ(送致期限ハ第六項ニアリ)

一諸物品ノ代價ハ運テ其購買セシ時々ノ原價ヲ付スヘシ若シ海外へ注文ノ品等現物ハ已ニ

支用スルト雖モ未タ確定セサルモノハ最前注文ノ節概畧見込ノ代價等ヲ朱記シ其事由ヲ詳記スヘシ

一従前(九年六月以前ヲ云)ヨリ剩存ノ品若シ原價不分明ノモノアラハ現時購入ノ代價ニ照準シ其事由記載スヘシ

一計表ハ式ノ如ク悉皆之ヲ調成スヘシト雖モ各廳實際ノ都合ニ因リ此他適宜ノ計表ヲ設ルハ便宜ニ任ス

一實際物品ヲ支用スル各廳事業ノ便宜ヲ圖リ或ハ一ノ本局ヲ設ケ該局ヨリ各所ニ交付スル等ハ各其便宜ニ任ス尤實際仕拂高ニ至テハ此規程ニ隨ヒ各所限區分シテ計表ヲ齊備スヘシ

一第二號諸物品請拂表ハ每二月之ヲ精調シ長官之ニ名印シ院省廳ハ翌月廿日使府縣ハ翌月廿日ヲ限リ該地發遣大藏省へ送達スヘシ(但シ事故アリテ期ヲ過ルアラハ前以テ其事理悉詳大藏省へ通知スヘシ)

第一千八百十八 明治十年七月九日達

第五十一號

官院省使

明治六年^{七月}第二百三十六號ヲ以テ各廳ニ於テ金錢爲替出納等爲取扱候者ト條約取結方ノ儀相達候處右ハ相廢シ更ニ別冊府縣へ相達候案文ニ照準命令書取調大藏省へ照會ノ上可申付尤保險手数料ノ儀ハ常ニ預ケ置候金高百萬圓迄ハ百分ノ三右ヨリ超過スル時ハ其超過ノ金高ハ百分ノ二ト定メ可下渡此旨相達候事

別冊

命令書案

何府管下何國何郡何村何番地

何々銀行

(或ハ)同何渡世

何誰某

右當(府縣)爲替方ヲ命シ(本廳及ヒ何々支廳ノ)金錢鑑定並ニ納拂ヲ爲取扱候ニ付諸規則左ニ

第一條 爲替方ハ管下何(府縣)何國何郡何(村町)何番地本店ヲ根據トナシ何(府縣)管下何國何郡何(村町)何番地支店(支店ニ於テ取扱ヲ要セサル府縣ハ本店ノ下ヲノ字ヨリ支

店迄ノ廿一字ヲ除ク)ニ於テ當廳ニ收納スヘキ金錢ノ鑑定及ヒ他ニ拂渡スヘキ金錢ノ取扱ヲナサシムルニ付誠實ニ之ヲ勸ムヘシ

第二條 當廳へ收納スル金錢ハ總テ爲替方ノ請所ニ於テ眞價鑑定ノ上之ヲ請取り其員數事由及ヒ納主ノ姓名等ヲ記載セシ預リ切符ヲ納主へ渡ス納主ハ此預切符ニ納證書ヲ添へ主務ノ課へ持參シ上納ノ手續ヲナスヘシ而シテ爲替方ハ甲乙ノ兩帳簿ヲ設ケ置キ

甲^府縣廳 金錢預ケ帳 乙爲替方金錢預リ帳

其金員等ヲ兩帳簿へ一様ニ登記シ爲替方證明ノ上(知事令)之ニ割印シ最前ノ切符ハ爲替方へ下戻シ甲ハ當廳へ領受シ乙ハ爲替方へ下付スヘシ

第三條 當廳ヨリ諸方へ渡金ハ兼テ當廳ニ設ケアル切符地紙ニ渡金ノ員數並其渡先ノ人名等ヲ記載シ之ヲ受取主ニ渡ス受取主此切符ヲ持參スレハ爲替方ニ於テハ切符ヲ査閲シ直チニ現金ト交換スヘシ而シテ此拂金ハ爲替方へ預ケ金ノ内ヲ當廳へ受出スモノナレハ是亦甲乙ノ二帳ヲ設ケ置キ

甲^府縣廳 金錢受取帳 乙爲替方金錢上納帳

其金員等ヲ兩帳へ一様ニ登記シ証印割印等總テ前條ノ式ヲ了へ當廳ヨリ振出シタル切符ヲ返納スヘシ

但爲換方ヨリ直ニ當廳へ受出ストモ此手續ニ從フヘシ且本文ノ切符現金ト交換ノ上ハ

第九類 出納用度

其表面ニ渡済ノ印ヲ捺シテ再ヒ運用ヲ爲スヘカラス

第四條 預ケ金ハ毎月兩度受拂ノ計算ヲナシ預リ帳ト上納帳トヲ照查シ殘金ノ取調ヲナスヘシ尤當廳ノ都合ニヨリテハ臨時計算ヲナサシムルコトアルヘシ

但毎日預リ金ノ種類内譯明細ニ精算シテ日計表ヲ作り翌日之ヲ當廳ヘ差出スヘシ

第五條 毎月一兩度又ハ當廳ノ都合ニ依リ臨時官員ヲ派出シ預ケ金ニ關スル諸帳簿ノ記載方出納ノ順序及ヒ金錢ノ在高等ヲ精査スヘクニ付諸帳簿其外各種ノ貨幣内譯共常ニ錯亂セサル様注意スヘシ

第六條 爲換方ニ於テ取扱フヘキ各貨幣ノ内紙包スヘキモノハ其雛形并一種ノ封印ヲ刻ミ置キ當廳預ケ金ニ限リ此印ヲ用ユル爲メ印面中隱微ニ標信ヲ付シ右印影兼テ當廳ヘ差出シ置キ且封緘上ニ記載スル年月日及ヒ改人包人ノ姓名印鑑トモ能ク其位置ヲ定メ置キ豫メ贖封ノ患ヲ防クコトニ注意シ必ス異様ノ封緘ヲナスヘカラス

但當廳ノ外本文封緘ノ儘受渡ヲナスヲ許サス然レモ受取主ニ於テ之ヲ信用シ其儘受取ルハ格別ナリトス

第七條 改濟金錢ノ内若シ贖金或ハ不足金アルキハ其贖金不足金ハ爲替方ニ於テ辨償スヘシ但シ其贖金不足金古金銀ナル時ハ明治七年(九月)第九十三號布告舊金銀貨幣價格表ニ照シ通貨ヲ以上納スヘシ

第八條 預ケ金ノ現種類ニ拘ハラズ當廳ノ都合ニ寄リ洋銀又ハ各貨幣ノ交換ヲ命スルキ外國貨幣ハ時ノ相場ヲ以テ交換スヘシ尤其他ノ貨幣共總テ引換ニ付手数料等ハ下付セサルヘシ

第九條 爲換方ニ於テハ能ナル名代人ヲ撰ミ其者ノ印鑑並ニ金錢出納ニ用フル印影類ハ總テ當廳ヘ差出シ置クヘシ然ル上ハ當廳ニ於テ右印鑑ヲ證憑トシテ受渡ヲナスヘシ若シ右ノ者預ケ金ヲ引負スルカ又ハ其他ノ不都合アレハ其實ハ全ク本店ニ歸シ不足金ハ勿論右ヨリ生スル損失ハ總テ本店ヨリ辨償スヘシ

但當廳主務ノ官員其外出納ニ關スル印鑑ハ爲換方ニ下付スヘシ

第十條 盜難又ハ水火難等アリテ預ケ金並爲替金ヲ紛失スルモ總テ本店ノ請負タルヘシ但非常ノ變災ニシテ防禦スヘカラサルノ證アルキハ此限ニアラス

第十一條 當廳預ケ金ニ對シ抵當トシテ公債證書(此公債證書ノ價格ハ當分秩祿公債證書ハ百圓ニ付百圓新公債ハ七十圓舊公債ハ廿五圓ヲ以テ積算スヘシ)又ハ地券(此地券代價券面代價ニ拘ハラズ實地賣買ノ評價ヲ以テ積算ス)建物(此建物ハ實地檢査ノ上其評價ヲ以テ積算スヘシ)又ハ有抵當ノ貸金證書等(此貸金證書ハ公債證書地券建物等確實ナル質入書入アル證書ニ限ルヘシ但此代價積ハ證書面ノ貸金高ニ拘ハラズ總テ抵當品ノ價格ヲ以テ積算ス尤モ抵當品ノ價格貸金高ヨリ高價ナルキハ貸金高ヲ以テ積算スヘシ)至正

ノ實價ヲ稽算シ成規ノ手續ヲ經テ之ヲ差出シ置クヘシ尤右抵當品ハ爲換方ノ都合ニ寄リ
彼ト此ト交換スルコトヲ許スヘシ

但本文彼ト此ト交換スルコト雖モ貸金證書又ハ建物ヲ以地券又ハ公債證書ト交換
スルヲ許サス尤モ公債證書又ハ地券ヲ以テ貸金證書及ヒ建物ニ換ユルハ妨ケナシトス
第十二條 預ケ金ハ常ニ本廳金何萬圓何々支應金何萬圓(支應ナキハ本廳以下ノ文字ヲ金
何萬圓ニ作ル)ヲ以テ極度トス故ニ前條ニ據リ右同額ノ抵當品ヲ明細書ヲ添ヘ當廳(若シ
大藏省ナレハ大藏省)ヘ差出シ置クヘシ然レモ此預ケ金極度ヨリ増減スルハ抵當品モ
亦隨テ増減スヘシ(若シ五廳以上爲替相勤ムル者ナレハ明治八年大藏省乙第百三號達ニ
據リ下文ヲ加フヘシ)尤此爲替方ハ^{拾五}當廳以上爲換方ヲ相勤ルニ付^三割迄ノ増減ハ其儘差
措クヘシ

但預ケ金極度ヨリ増加シ増抵當品差出シ難キハ其増加ノ金員一時當廳ヘ引揚ヘシ
第十三條 管下人民ヨリ諸上納金等ノ内未タ本納ノ手續ニ至ラズシテ假預ケノ分ハ別ニ一
帳簿ヲ設ケ夫々順序ヲ立テ金種類並納主等詳細ニ記載シ別段ニ預リ置クヘシ

第十四條 預ケ金ハ勿論假預リ金ト雖モ爲替方ニ於テ自己ニ融通運用スルコトヲ許サス若シ
之ニ違背スルコトアレハ律ニ照シテ處分スヘシ

第十五條 爲換方ニ於テ若シ預ケ金ヲ引負スルコトアルハ兼テ差出シ置タル抵當品ヲ差

同年大藏省
照二十五號達參
スヘシ

押ヘ速ニ辨償ノ手續ヲナサシムルハ勿論其引負ニ於テ生スル損分トモ悉皆辨償セシムヘ
シ

第十六條 爲替方ニ於テハ金錢受拂預ケ金爲替金ノ保險ヲナサシムル爲メ毎年本店ヘ金
千五百圓支店一ヶ所ニ付金二百六十圓六月十二月兩度ニ下付スヘシ(支店ナキ向ハ毎年
ノ下金千五百圓六月十二月云々ニ作ル)且人民ヨリ上納スル金錢ハ納主ヨリ改賃及包賃
トシテ其金高千分ノ一ヲ領収スルヲ許ス之ニ依リ本廳及ヒ支廳ヘ出頭セシムル手代ノ給
料等ハ別段給與セサルヘシ

第十七條 各地方ヘ爲替ヲ命シタルモ無期限ノ分ハ爲替切符該地ヘ到達後何日(二日又ハ
三日ト適宜ニ定ムヘシ)限り相納ムヘシ右手数料ハ有期限無期限共一口金五十圓未滿
ハ下渡サス五十圓以上百圓未滿ハ遠近ニ拘ハラズ金壹錢百圓以上八百圓ニ付十里毎ニ金
何錢(貳錢ヨリ貳錢五厘迄ヲ目途トシテ定ムヘシ)別ニ増手数料トシテ里程ニ拘ハラズ五
拾圓以上五拾圓毎ニ金壹錢ト定メ毎年六月十二月ニ拂渡スヘシ

但本文爲替金平常預ケ金ノ外別段下渡候節(五廳以上爲替相勤ムル者ナレハ下文ヲ加
フ)第十二條抵當品増減ノ制限ヨリ超過セル金員ハ更ニ抵當品ヲ差出スヘシ若シ抵當
品差出シ難キ時ハ當廳ノ都合ニ依リ便宜ノ處分ヲナスヘシ

第十八條 此命令ハ滿二ヶ年ヲ以テ限リトナス滿期ニ到レハ預ケ金ノ決算ヲ爲シ有餘ノ金

ハ悉皆上納スヘシ

但年限中ト雖モ若シ事故アルモ何時ニテモ放免シ預ケ金ノ決算ヲ爲サシムヘシ
右之條々堅ク遵守可致事

年號月日

何府知事 苗字名印

御請書

今般御(府縣)爲替方被仰付前書御下命ノ趣逐一奉畏候就テハ手代末々ニ至ル迄嚴重申付決
シテ違背仕間敷候依テ御請申上候也

何銀行頭取

年號月日

何之何某

何府爲替方

何之何某

何府知事 苗字名殿

第千八百十九

明治十年七月十九日大藏省達

乙第二十二號

府 縣

各廳爲替方條約ヲ廢シ更ニ命令書下付ノ儀ニ付今般第五十號ヲ以御達有之候ニ付テハ從來
ノ府縣稅取扱方條約並支應於テ金錢爲取扱候條約ノ儀モ相廢シ候條右御達命令書案ニ照準

別段取調當省へ可伺出候尤給料手數料ノ儀ハ從前ノ通可相心得候此旨相達候事

第千八百二十

明治十年八月十日大藏省達

乙第二十五號

府 縣

各廳爲替方ノ儀ニ付今般第五十號御達命令書案中第十七條爲替手數料ノ儀百圓ニ付十里毎
ニ二錢ヨリ二錢五厘迄ヲ目途トシテ云々ト有之候付テハ里程一里未滿ハ刻捨一里以上端里
數ハ壹錢五厘ト相定十里以上端里數ノ分ハ總刻捨候儀ト可相心得候此旨相達候事

第千八百廿一

明治十一年十二月廿六日大藏省達

乙第七十號

府 縣

各廳於テ金錢爲換方廢置ノ節當月分給料ノ儀ハ一ヶ年金千五百圓ノ月割ヲ以現日數ニ割合
支給ノ儀ト可相心得此旨相達候事

第千八百廿二

明治十二年四月十九日大藏省達

乙第二十二號

府 縣

府縣廳爲換方給料及直取扱費用ノ儀ニ付テハ當省七年(六月)乙第六十二號八年(三月)乙第
三十八號達ノ趣モ有之候處客歲(十二月)乙第七十二號達ノ通國稅領收順序施行相成候上ハ
是迄取扱ノ金錢受拂并預ケ金爲換金高等隨テ減少候儀ニ付國稅領收順序實施稅金預所開設
ノ翌月ヨリ左ノ通改正可致此旨相達候事

但從前爲換方へ下渡有之命令書第十六條改正ノ上更ニ下渡其旨可届出事
一爲換方給料ハ一ヶ年五百圓ノ割ヲ以テ從前ノ通定額常費ヨリ支給可致事
一府縣廳ニ於テ直取扱ニ係ル一切ノ費用ハ前同斷五百圓ヲ目途トシ該額ヨリ超過不相成候事

第千八百廿三 明治十二年十一月十一日達

第四十四號

官省院使府縣

明治十年^七月第五拾號達各廳爲換方命令書案第八條削除候條此旨相達候事

第千八百廿四 明治十二年十二月廿七日達

第五十壹號

官省院使府縣

明治十年^七月第五十號及第五十一號達各廳爲換方命令書案第十一條左ノ通改正候條此旨相達候事

但抵當價格ノ儀ハ大藏省ヨリ可相達事

第十一條 當廳預ケ金ニ對シ抵當トシテ公債證書ヲ成規ノ手續ヲ經テ差出シ置クヘシ

第千八百廿五 明治十二年八月十六日達

第四十二號

官省院使府縣

明治十年^七月第五拾號及ヒ第五拾壹號達各廳爲替方命令書案第十七條左ノ通改正候條此旨相達候事

十三年大藏省
十一號達奉照
ス可シ

達候事

第十七條 各地方へ爲替ヲ命シタルキ無期限ノ分ハ爲替切符該地へ到達後何日(二日又ハ三日ト適宜ニ定ムヘシ)限り相納ムヘシ右手數料ハ有期限無期限共一ト口金五拾圓未満ハ下渡サス五十圓以上百圓未満ハ遠近ニ拘ハラヌ金壹錢ヲ下渡スヘシ又一ト口滿百圓以上ハ百圓ニ付拾里毎ニ金何錢(貳錢ヨリ貳錢五厘迄ヲ目途トシテ定ムヘシ)ヲ下渡スヘシ又一ト口滿百圓ナレハ増手數料トシテ里程ニ拘ハラヌ金貳錢其以上五十圓毎ニ金壹錢ヲ増シ毎年六月十二月ニ拂渡スヘシ
但書從前之通

第千八百廿六 明治十二年四月廿二日大藏省達

乙第二十四號

府 縣

地方税金爲換方命令書ノ儀ハ十年第五十號公達命令書案ニ照準シ施行ノ上可届出候此旨相達候事

第千八百廿七 明治十二年二月九日大藏省達

乙第壹號

府 縣

客歲^{十二}第五拾壹號ヲ以テ各廳爲替方命令書案第拾壹條改正候旨御達相成候ニ付テハ各種公債證書抵當價格ノ儀ハ當分左ノ通相心得是迄取置候抵當ノ内公債證書ニ非サル分ハ其爲

替方へ相達シ引換期限爲取調本年三月十日ヲ限り其旨可申立此段相達候事

但公債證書ヲ抵當トナシタル貸金證書ニ限り該貸債主ノ承諾證書ヲ添へ其抵當公債證書一同抵當ニ取置候儀不苦候此ノ抵當價格ハ證書面ノ貸金高ニ不拘都テ公債證書ノ價格ニ因ルヘシ尤價格貸金高ヨリ高價ニ當ルキハ貸金高ヲ以積算スヘシ

抵當品價格

秩祿公債證書	百圓ニ付	實價	百圓
新公債證書	全	全	七拾圓
割金祿公債證書	全	全	百圓
七分利付全	全	全	八拾貳圓
六分利付全	全	全	七拾三圓
五分利付全	全	全	六拾四圓
起業公債證書	全	全	八拾五圓
舊公債證書	實額金高四分ノ一		

第千八百廿八

明治十二年三月一日大藏省達

乙第十四號

府

縣

諸縣預ケ金ノ内電信渡取扱順序別冊ノ通相定候條此旨相達候事

但四月一日ヨリ施行候儀ト可相心得候事

別冊

預ケ金電信渡取扱順序

第一條 電信ヲ以渡金ヲナスハ非常或ハ止ムヲ得サルノ事故アルニ非サレハ決シテ施行スヘカラス

第二條 此電信渡ハ預ケ金アル縣エハ勿論各省局出張所或ハ他ノ府縣其他一時出張ノ官員等ヘモ此渡金ヲナスコアルヘシ

第三條 此渡金ヲナスキハ出納局長ヨリ第一圖(預ケ金アル縣へ渡スキハ甲號其他ハ乙號)ノ文例ニヨリ電信ヲ以其渡金ヲナス所ノ縣令へ通達スヘシ

第四條 此電信ハ必ス暗號ヲ用ユルヲ例トス故ニ此暗號ハ令及書記官ノ外佗見ヲ禁スルモノトス

但暗號ハ出納局長ヨリ通達スヘシ

第五條 出納局於テ右電信ヲ以通達ヲ爲シ尙其後成規ノ預ケ金仕拂切符ヲ製シ第二圖(預ケ金アル縣へ渡セシハ甲號其他ハ乙號)ノ如ク裏面へ渡シ濟ノ旨ヲ記載シ渡シ嚮へ交付スヘシ

第六條 縣ニ於テ右ノ電信ヲ得ハ之ニ據リ通常本拂ノ手續ヲ以渡シ金ヲナシ而シテ第四圖

(預ケ金アル縣へ渡セシハ甲號其他ハ乙號)ノ如ク電信(暗號ニ不及)ヲ以テ渡濟ソ旨出納局へ報告スヘシ尤此電信渡ハ預ケ金アル縣ハ追テ仕拂切符到着マテ電信ヲ證據ト爲スヘシ其渡濟各省局出張所或ハ他ノ府縣其他一時出張ノ官員等ナレハ渡金ノ際第三圖ノ如ク假證書ヲ取出スヘシ尤此假證書ハ各省局出張所或ハ他ノ府縣ナレハ其長官其他一時出張ノ官員等ナレバ受取金ヲナス當人ノ證書ニ限ルヘシ

但暗號ニ不審アルトハ暗號電信ヲ以明瞭マテ何ケ度ニテモ通問スヘシ

第八條 右ノ渡シ金ヲ爲シタル後成規ノ預ケ金仕拂切符到着スレハ彙ノ電信ニ照査シ成規ノ受取證書ヲ製シ出納局へ差出スヘシ其渡シ嚮各省局出張所或ハ他ノ府縣其他一時出張ノ官員等ナレハ出納局仕拂切符引換ニ假證書ヲ返却スヘシ

第一圖

甲 アツケキンノウチヨリ、ソノケン、ナニヒトシテナンマンエン、ワタス、
縣令宛 出納局長氏名

乙 アツケキンノウチヨリ、ナンマンエン、ナニシヨウ(或ハ何局出張所府縣某等)エ、ワ
タスベシ 出納局長氏名

縣令宛

出納局長氏名

第二圖

預ケ金仕拂切符裏面

表書之金何程ハ何月何日電信ヲ以テ相渡候分ニ有之候也

甲

年月日

出納局長氏名印

渡嚮宛

預ケ金仕拂切符裏面

表書之金何程ハ何月何日電信ヲ以テ相渡候分ニ付此仕拂切

符ハ速ニ何縣へ差出シ彙ニ差入之證書ト引換可被申候也

乙

年月日

出納局長氏名印

第三圖

假證

一金何程

追而出納局仕辨切
符ト引換可申分

右金正ニ受取候也

年月日

受取人印

縣令氏名宛

第四圖

甲

ナンニチ、デンタツノ、ナンマンエン、ホンシツ、アヅカリキンヨリ、ハライダス

出納局長宛

縣令

乙

ナンニチ、デンタツノ、ナンマンエン、ホンシツ、アヅカリキンヨリ、ワタシタリ

出納局長宛

縣令

第千八百廿九

明治九年十月二十六日大藏省達

乙第九十號

府 縣

經費費目ノ内更正相成候分並ニ豫算申牒文誤謬ノ分トモ昨年(十月)第七十四號及ヒ本年六月二十四日番外公達ヲ以夫々指示被及候處右ノ内一般須知ノ件モ有之ニ付本年七月以降照準ノタメ緊要ノ廉々抜萃シ費目概表相添爲心得相達候條右ニ準據可取計此旨相達候事」
費目更正

定額當費之部

俸給

一給與中ノ奏任判任其外月給並ニ囚獄懲役費中ノ等外及雇月給ヲ移シテ該目ヲ立ツ

但本行月給ハ總テ本廳エ合併ス然レヒ支廳ニテ使役スル仕丁及ヒ支廳ニ屬スル陵墓掌

丁守丁ハ各其支廳ニ屬ス

給與

一奏 判任其外月給ハ俸給エ移ス

一内國旅費ハ旅費エ移ス

旅費

一給與中ノ内國旅費ヲ移シテ該目ヲ立ツ

官金取扱費

第九類 出納用度

一該目新設ニ係ル尤縣廳オ非テ官金直取扱ノ縣ノミニ限ルコトス

警察費

一該目ハ刪除ス

囚獄費

一四人ニ屬スル諸費ヲ分裂シ額外常費ニ移シテ四人諸費トス

一 等外月給備月給ノ儀ニ府及開港場ノ縣々ハ俸給ニ移シ其餘ノ縣々ハ判任官月給額ヨリ支辨スヘキモノトス

懲役費

一懲役人諸費乃備工錢不足ヲ補フ官費(八年度中第二項懲役費ニ掲出セシモノ)ハ額外常費ニ移シテ懲役人諸費トス

一 等外月給備月給囚獄費ニ同シ

招魂社費

一該目新設ニ係ル

額外常費之部

秩祿

一給與中ノ家祿賞典祿(近衛兵滿期解隊扶持鎮臺兵年限給與ノ如キ類總テ此中ニ包含ス)社

寺祿ヲ移シテ該目ヲ立ツ

但家祿賞典祿ハ金祿トス尤永世年限終身祿等ヲ區分シテ細目トスヘシ

給與

一家祿賞典祿社寺祿ハ分裂シテ秩祿ニ移ス

警察費

一該目ハ刪除ス

陸軍兵死傷扶助

一該目新設ニ係ル

證券印紙諸費

一定額常費給與中ヨリ移シテ該目ヲ立ツ但移スモノハ賣捌手数料ニ止ル其他ノ費用ハ定額常費廳中費ニテ支辨スルコトス

烟草印紙諸費

訴訟罫紙諸費

一該目イツレモ新設ニ係ル但賣捌手数料ハ勿論遞送ノ諸費及需用ノ品類總テ該目中ニ編入ス(尤椅子テールノ如キハ定額常費ヨリ支辨スルコトス)郵便ヲ以紙罫紙ヲ遞送スル分ハ該費中へ郵便稅ナル小科目ヲ設ケ記載スヘシ尤書狀書類等ノ郵便稅ハ定額常費ヨ

リ支辨スル勿論ナリ

度量衡諸費

官省札交換費

舊貨幣交換費

指傷札交換費

一該目イッレモ新設ニ係ル

囚人諸費

一定額常費ヨリ移シテ該目ヲ立ツ

但囚人ノ飲食衣服浴湯等ノ諸費○米搗賃○寫真料○芥朮酢等ノ代價○患者ノ費用○結髮賃○轉獄ノ節ニ要スル車駕雇賃○病死囚人ノ埋葬費(兼テ遠セラレタル義アル何アレヒ本行ノ通心得ヘシ但刑房ノ埋葬費ハ囚獄費ニ屬ス)○鄉宿預ノ者賄料(但警察掛ニテ預タル者ハ警察費ニ屬ス)○禁獄人賄料等總テ此中ニ包含ス

懲役人諸費

一定額常費ヨリ移シテ該目ヲ立ツ

但懲役人ノ飲食衣服浴湯等ノ諸費○米搗賃○寫真料(但二等役以下ノ傭錢ヲ以仕拂フヘシ)○患者ノ費用○病死懲役人ノ埋葬費○工業ニ屬スル器械及諸費等總テ此中ニ包含ス

銃創人諸費

徴兵費

濱地買上代

一該目イッレモ新設ニ係ル

復籍人諸費

一諸雇給ノ内差添人手當ノ五字ヲ刪除ス

難破船諸費

救疫諸費

牛疫豫防費

一該目イッレモ新設ニ係ル

神社

一定額常費之部

給與

一該目中恩賞ハ額外常費ヘ移ス

廳中費

一額外常費ノ廳中費乃一廉拾圓以上ノ分ヲ該目ニ併合シ需用費ノ但書ヲ刪除ス

第九類 出納用度

額外常費之部	
給與	
一定額常費給與ノ恩賞ヲ該目中ニ移ス	
遷官諸費	
一該目新設ニ係ル尤實際要需ノ向ニ限ルヲトス	
費目正誤	
定額常費之部	
○俸給	
該科目中ニテ支辨スヘキ分	
費目	
事務勉勵ノ手當	
支辨スヘキ科目	
判任官月給額ヨリ支辨スヘシ	
但三府及開港場ノ縣々ハ	
此限ニアラス	
同	
但同	
寫字生給 _{日給月給ヲ以テ} 使スル分	

○給與	
刪除スル分	
費目	
米倉番○榷取給○藏出入人足賃	
本年ヨリ正米收出ヲキ筭ナレハナリ	
刪除スル事由	
墓丁ノ滿年賜金	
下賜セサル筭ナリ	
官林番給料	
内務省ヨリ交附スヘキ筭ナリ	
他ノ科目ニテ支辨スヘキ分	
費目	
支辨スヘキ科目	
郵便過超金改手數料	
官金取扱給料	
支關券給料	
等外月給料	
官金取扱費	
金庫番給 _{官金取扱ノ向}	
同	
金庫番賄料 _同	

他ノ科目ヨリ移載スル分	
費目	改テ編入スル該科目
無籍者溺死瘞死取片付人足賃	諸備給
行倒人埋葬ニ付寺院並旅宿エノ手當	雜費
同斷番人費	諸備給
他ノ科目エ移載スル分	
費目	改テ編入スル他ノ科目
法被類 <small>中ニ備置キ小使等ヘ貸與スル分</small>	廳中費被服費
損壞札交換手數料○舊貨幣同上	額外常費
度量衡ニ屬スル雇給	同
證券印紙賣捌手數料○烟草印紙同上	同
無籍行倒人藥價	廳中費需用費
囚獄ノ宿直防料	囚獄費

懲役場ノ宿直防料	懲役費
官金取扱人給料 <small>官金直取扱ノ分</small>	官金取扱費
筆工料 <small>枚數當リヲ以テ隱寫セシムル分○寫字生給寫字料費 日編成方ニ付兼テ送セラレタル義マ之レアル向アレ モ本行ノ通心得ヘシ</small>	但爲替方等へ取扱セル向ハ 此限ニアラス 廳中費需用費
○旅費	
削除スル分	削除スル事由
費目	證印稅ヲ以テ支辨スヘキモノ
地租改正ニ就テノ旅費	
他ノ科目ニテ支辨スヘキ分	支辨スヘキ科目
費目	額外常費徵兵費
徵兵檢丁並附添人旅費	
度量衡檢査人旅費	同度量衡諸費

救疫ノタメ派出スル醫生ノ旅費	同救疫諸費
○廳中費	
刪除スル分	
費目	刪除スル事由
國旗	開港場ノ外掲懸スルニ不及
里程標柱	驛遞寮ヨリ交付ノ筈
令參事出京用談所借受料	自辦タルヘキモノ
雪圍入費	營繕費ニ屬スルモノ
貢米五里外賃	本年ヨリ正米收出ナキ筈ナレハナリ
議事所ノ區入費	官費ニ立難シ
學校區入費	委託金又ハ集金ノ内ヨリ支辨スヘキモノ
他ノ科目ヨリ移載スル分	
費目	改テ編入スル該科目

被服廳中工備置小使等へ貸與スル 被服法政ノ類	被服費
無籍ノ者溺死人取片付ニ付テノ諸品代	需用需
證券印紙賣捌ニ屬スル需用費	同
ハツテラ修繕費	同
無籍行倒人藥價	同
筆工料	同
鐵製金箱	同
他ノ科目へ移載スル分	
費目	改テ編入スル他ノ科目
行倒人埋葬ニ付寺院及ヒ旅宿エノ手當	給與雜費
交換舊金銀差立運送賃	額外常費舊貨幣交換費
損壞札同斷	同損傷札交換費
墳墓修繕費	招魂社費

行倒人埋葬ニ付番人及ヒ人足賃	給與諸備給
囚獄區入費	囚獄費
懲役場區入費	懲役費
度量衡検査場借上料	額外常費度量衡諸費
該科目中彼此移載スル分	
費目	申候面ニ編入アリ シ科目
法被笠合羽	需用費
注連飾	雜費
行倒人埋葬ニ用ユル物品代	同
貢金爲換打歩	需用費
小科目トシテ掲出セシヲ細目ニ改ムル分	同
小科目トシテ 掲出セシ費目	細目ニ改テ編入スル小科目
區入費	雜費

布告其外刊行費	需用費
新聞紙代	同
御墓ノ諸費	同
官員等外筆墨料	同
○官金取扱費	
刪除スル分	
費目	刪除スル事由
縣稅手數料	縣稅ノ内ヲ以支給スル筈
營繕費	内務省ヨリ交付スル筈
他ノ科目へ移載スル分	
費目	改テ編入スル他ノ科目
銅貨引換送費	廳中費運送費
○史誌編輯費	

須知

該額ハ明治七年(四月)第五十六號公達ニ據リタルモノナレハ實際任拂モ決シテ超過スヘカ
ラス

前年ノ殘餘ヲ以任拂フ者豫算帳エノ登録方ハ朱字ヲ以外書ニ記載スルコト心得ヘシ

○囚獄費

削除スル分

費目

削除スル事由

插花

獄内ニ入ル、ニ及ハス

雪圍用品人足賃

營繕費ニ屬スルモノ

疊○敷藁

同

他ノ科目ヨリ移載スル分

費目

改テ編入スル該科目

囚獄宿直断料

諸断料

囚獄區入費

雜費

須知

牢醫手當ノ儀各縣於テハ明治六年八月廿九日當省番外達ノ金額ヲ目途トシ本支廳囚獄懲役
場ノ分共悉皆支辨スヘシ

雇ノ内官吏ノ事務ヲ取扱ハシムルモノ、分三府及ヒ開港場ノ縣ハ諸雇給へ編入シ其他ノ縣
々ハ判任官月給ヨリ支辨スヘシ

○懲役費

削除スル分

費目

削除スル事由

懲役人逃亡ニ付追捕探偵ノタメ
派出スル看守人ノ旅費

警察費ニ屬スルモノ

疊表

營繕費ニ屬スルモノ

他ノ科目ヨリ移載スル分

費目

改テ編入スル該科目