

作虫隸如上亦作虫經典用此

血

血說文作血從皿從一隸變如上亦作

從虫之字雖或作雖變虫為古

今俗遂譌作血從血之字盍變作盍

行

行說文作行隸

蓋變作盍或作盍盟作盟皆譌從皿

亦作行行

衣

衣說文作衣象覆二人之形隸變如上亦作衣衣或作衣衣字在左者作衣亦

者亦作衣衣字從之卒或省作卒裕或作裕譌從示哀或

作哀

西

西音罅覆也不同西字亦作西賈覆等字從之

見

見說文作見從儿從目隸亦作見見或作見見從見之字得省作得

角

角說文作角隸小異又作

角經典相承用此字亦作角角

言

言說文作言從辛從口隸變如上亦作言

言省作言變作言或作言與篆文同亦作言

谷

谷說文作谷隸

變如上亦作

豆

豆與說文同亦作豆從豆之字登或作登亦作登豎或省作豎

豕

豕說

文作豕隸小異亦作豕豕或作豕

豸

豸音陟池上聲與說文同亦變作豸

從豕之字幽或作幽劇變作劇

貝

貝與說文同亦作貝亦作貝貝從貝之字則或作貝籀文則也

赤

赤說文作赤從火隸變如

上亦作赤或變作赤從赤之

赤

走說文作赤從天從止隸變從大亦作赤或

字赫或從火作赫亦作赫

作走譌從大亦作走譌從土經典相承用此字亦作
走走字在左者亦作走走亦作走走亦作走走

足與說文同從止從口亦作足或從之作足
亦作足足從足之字或作足足亦作足足
身 身說文 作身隸

變如上亦作身或作身身亦作身身或作身身與身字相類
亦作耳與耳字相類字在左者亦作身身亦作身身亦作

耳 車與說 辛 辛說文作辛從一從辛隸變如上亦
作辛辛或作辛辛亦作辛辛經典承用

此字從辛之字毅省作毅亦作毅或作毅辛或作辛
從丰又作辜犀亦作犀皆從羊萃梓辟字皆譌從柔

辰說文作辰隸 辰音綽走也與之同說文作辰隸變
變如上或作辰 辰省作之或變作之

從走之字惟從徒徙三字依說文移 邑 邑說文作邑隸
止於右遲或作得遐或作假變從彳 邑 小異亦省作邑

或作邑邑字在右者作邑或作邑與從自從自之字
無別從邑之字雖變作雍與鄉字左傍同譌反邑也 酉

酉與說文同亦作酉酉從酉之字酒或變作潤配或作配
醖或作醖從古文酉字變申酉之酉亦作酉隸從古文日

入於叩闔戶之時也從兩戶相連字從叩者柶
變作柳劉變作劉譌叩為叩又譌叩為叩也 米 采音

也與采字不同說文作米古文作米隸亦作米米從古文
變與粟米字無別番審粵悉糞類等字從之釋或作釋亦

從古文采非通 里 里與說文同從里之字野
用漬米之釋也 或作野亦作野譌土為五

隸法彙纂

十四

金 金說文作金古文作金隸從古文變亦作金金或省作金亦作金經典相承用此字亦作金金亦作金

從金之字劉或省作劉鑿或省作鑿 **長** 長說文作長隸變如上亦作長長亦作長長亦作長長或作長長字在

左者亦作長長 **門** 門說文作門從二戶隸如上亦作門肆字從之 **巨** 巨說文作巨隸變如上亦

阜房缶切浮上聲土山無石曰阜說文作巨隸變如上亦作巨或作阜譌從十經典相承作阜亦作昇譌從卅字在

左者作巨亦作巨昌亦作 **隶** 隶音代及 **隹** 隹音錐鳥 **卩** 與從自從邑之字無別 也亦作逮 之短尾總

名也說文作隹隸小異亦作隹隹今俗譌以為佳字佳從人從圭與佳異從隹之字雇或作厄亦作厄譌從匕從乙

雨 雨與說文同字在上者作雨亦作雨雨變作雨亦作雨與虎字異文相混靈或作塵霸或作廟皆譌從虎

需或作需 **青** 青說文作青從生從丹隸如上或作青亦譌從而 **青** 作青經典承用此字從青之字亦作青或

青譌生為王亦 **非** 非說文作非隸省如上 作青譌丹為月 **非** 或作非字在上者作非

面 面說文作面從百象人面形隸變如上亦省作面或作面經典承用此字 **革** 革說文作

或作革革亦作革革亦作革與從艸之字無別 **車** 車說文作車隸小異亦作車 車變作車車或作車車上譌

從車或作車下譌從 **非** 非音九說文作非 中或作車車譌從巾 隸如上亦作非 **音** 音說文

言含一隸變如上亦作音或作音音從頁音顯頭也

音之字識或作識亦作識譌從杏從昔

從人從百百即晉字隸譌人為八亦作頁頁從頁之字夏

省作夏寡省作窻去几從百夏亦作夏譌百為百字在上

者亦變作頁或作

頁頁憂字從之

作風亦作風皆古文

風又作風加點於上

飛 飛說文作飛鳥翥也隸

變如上或作飛亦作飛

食 食說文作食食譌從人良經典相

承用此字亦作食會或作食會從食之字養或省作養亦

作首 首說文作首隸如上或作首亦作首首省作首經

典相承用此字亦作首首從首之字道或作道譌

從止馗作 馗譌從目 香 香說文作香從黍從甘隸省如上

馬 說文作馬隸變如上亦作馬馬

或作馬馬從馬之字或省作馬

骨 骨說文作骨隸

從骨之字體或作體亦作

體譌從身狝作狝譌從骨

髟 髟音彪髮長垂貌亦音杉說文作髟隸變如上亦作

或作髟省 鬃 鬃說文作鬃隸小異或省作鬃變作

鬃 鬃說文作鬃隸變

如上也作鬃鬃 鬼 鬼說文作鬼隸變如上

魚

魚說文作魚隸變如上亦作魚魚從魚之字鰓或作鰓鮮或作鮮譌從角

鳥

說文作鳥象形隸變

如上亦作鳥鳥或作鳥鳥省作鳥鳥從鳥之字鵠變作鵠鵠作鵠譌從頁

鹵

鹵音魯與鹵同西方鹹地也從

鹵省象鹽形亦作鹵鹹鹽字從之

鹿

鹿說文作鹿象形隸小異亦作鹿或作鹿經典承用此字亦作鹿鹿

從古文鹿變亦作鹿鹿

麥

麥音脉續之之穀也說文作麥從來從夂隸變如上

麻

麻與說文同從

麻從艹艹音派亦作麻或作麻譌從林經典相承用此字

黃

黃說文作黃從田從芡芡古文光也隸變如上亦作黃黃或作黃譌從艸

黍

黍說文作黍從禾從

雨省篆文作黍隸從篆文變亦作黍或作黍譌從米亦作黍從二禾亦作黍譌從木

黑

黑說文作黑從四從

炎四古窗字也隸變如上譌從田

芾

芾音止鍼芾刺繡也亦作芾芾或變作蕭蕭黻字從之

鼃

鼃音猛蛙鼃也又音閔勉也說文作鼃隸小異變作鼃亦作鼃鼃從鼃之字鼃或省作鼃

鼎

音頂

所以熟食器也象析木以炊亦作鼎或省作鼎變作鼎鼎今俗作鼎非

鼓

鼓說文作鼓從支隸變從

皮擊鼓之鼓從支亦作鼓即鼓字也

鼠

鼠說文作鼠隸變如上亦省亦作鼠即鼠字也

鼻

說文作鼻從自從畀隸小異亦作鼻下譌從畀

齊

說文作齊隸亦作齊齊或作齊齊亦作齊齊

齒與說文亦作齒古文齒作囙兼
從古文變省作齒齒亦作齒雨

龍說文作龍隸小異亦作龍龍或作龍
龍兼從古文就變從龍之字龔省作龔亦作龔

龜說文作龜隸小異亦作龜
龜亦作龜龜變作龜

龠音藥三孔管以和衆聲者說文作
龠從品從侖隸小異龠字從之

男坤校刊

卷一

七

支那古欵頂懷述暢攷氏編錄

明治十三年十二月十四日出版御届
同 十四年一月出版發兌 價一圓二十錢

出版人

赤志忠七

大阪府平民

大阪北久太郎町心齊橋北三入

發兌

柳原喜兵衛

同 南本早心齊橋北三入

中島徳兵衛

同 本早心齊橋北三入

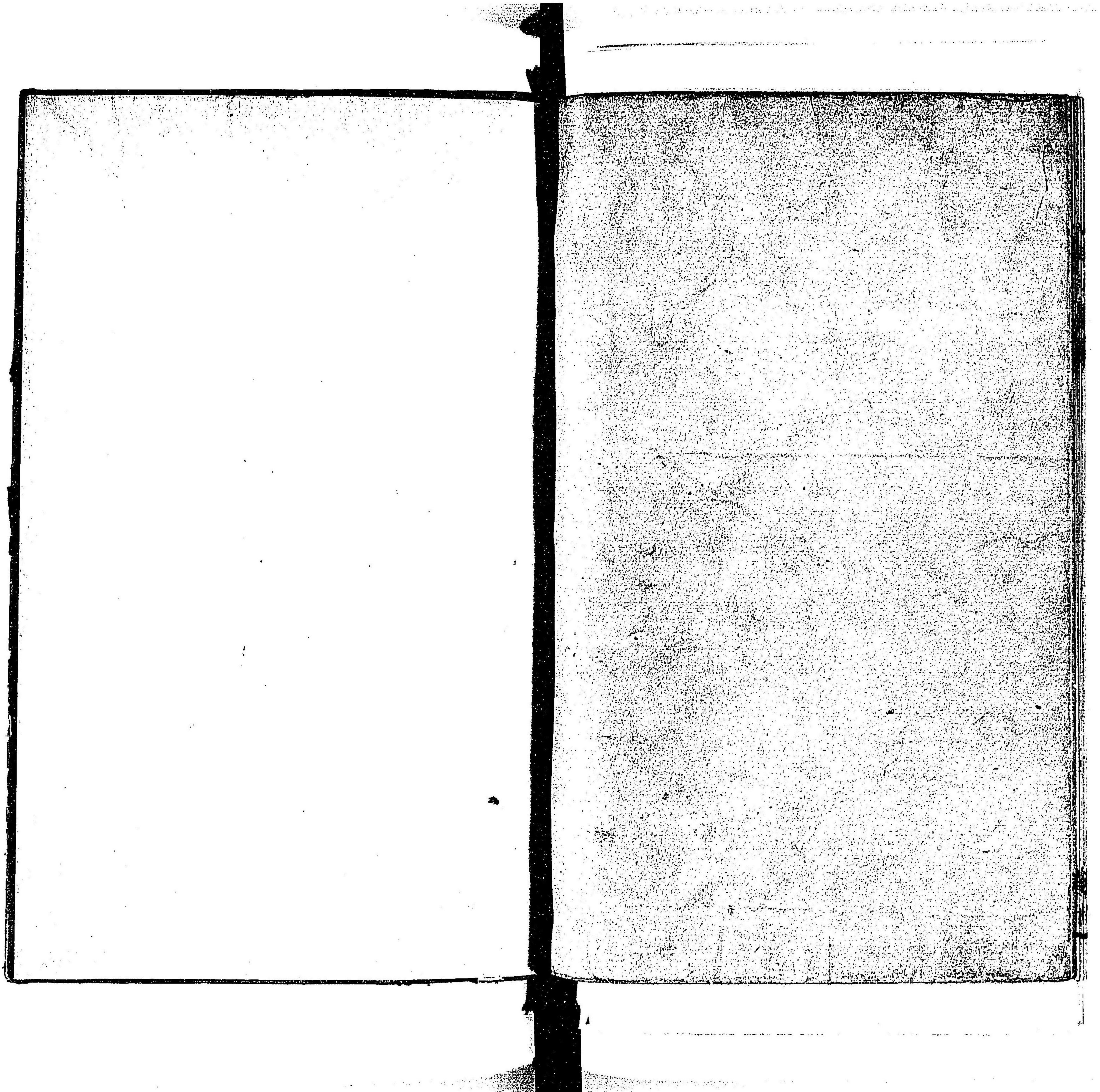
書林

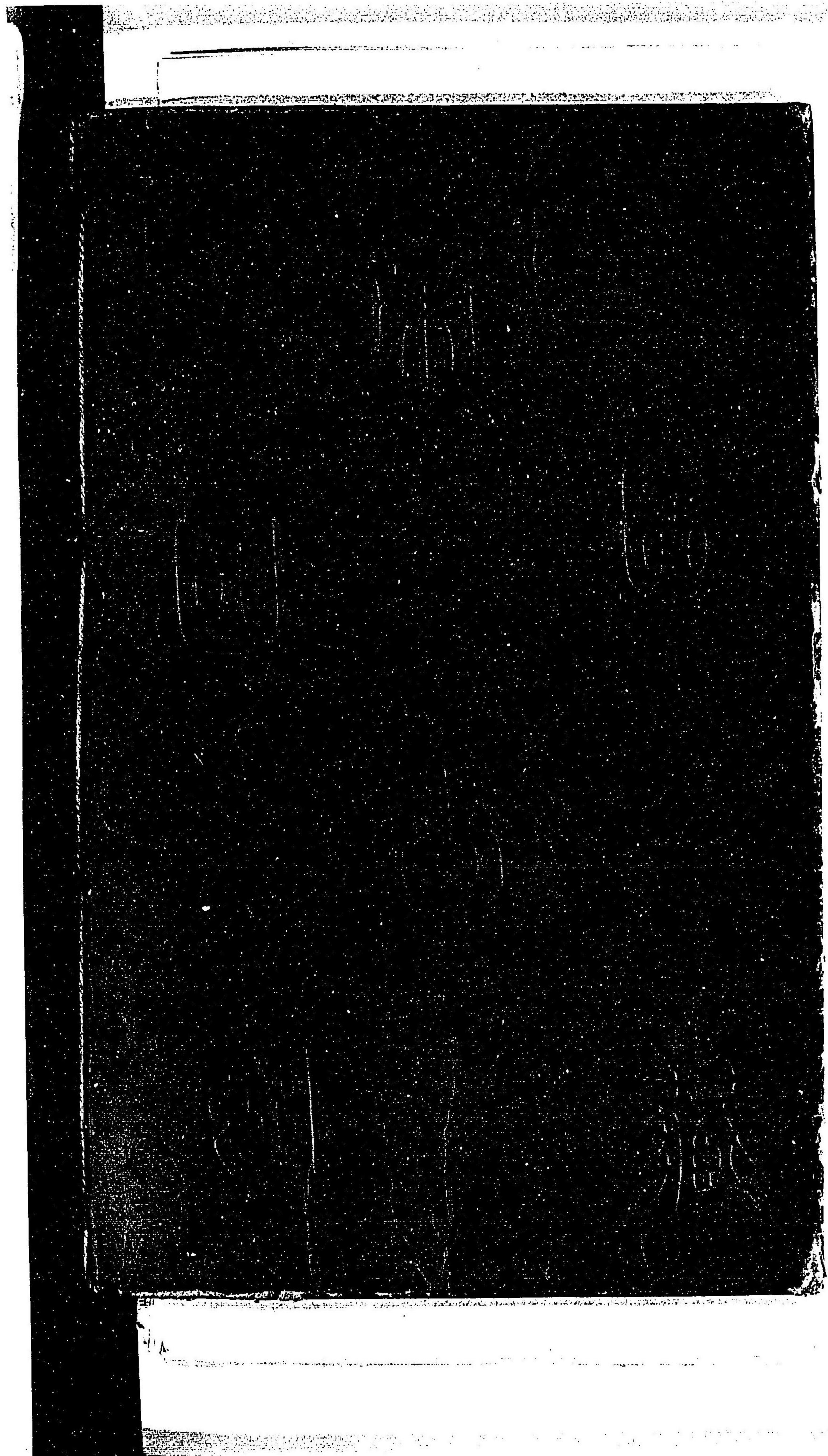
倉澤松七

同 安土早心齊橋東三入

此村彦助

131
4
211





137
52
211

而

國

書

印

隸法彙纂

玄黃