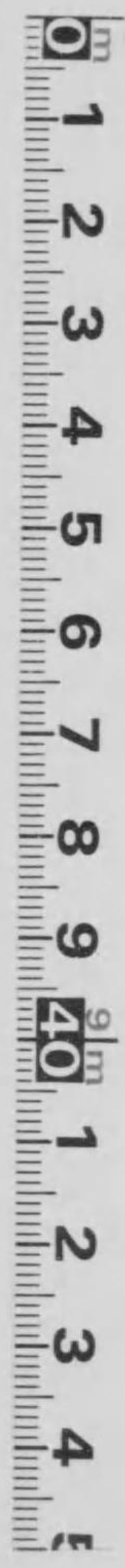


287  
別巻  
9



始





287  
9

岡山醫學專門學校一覽

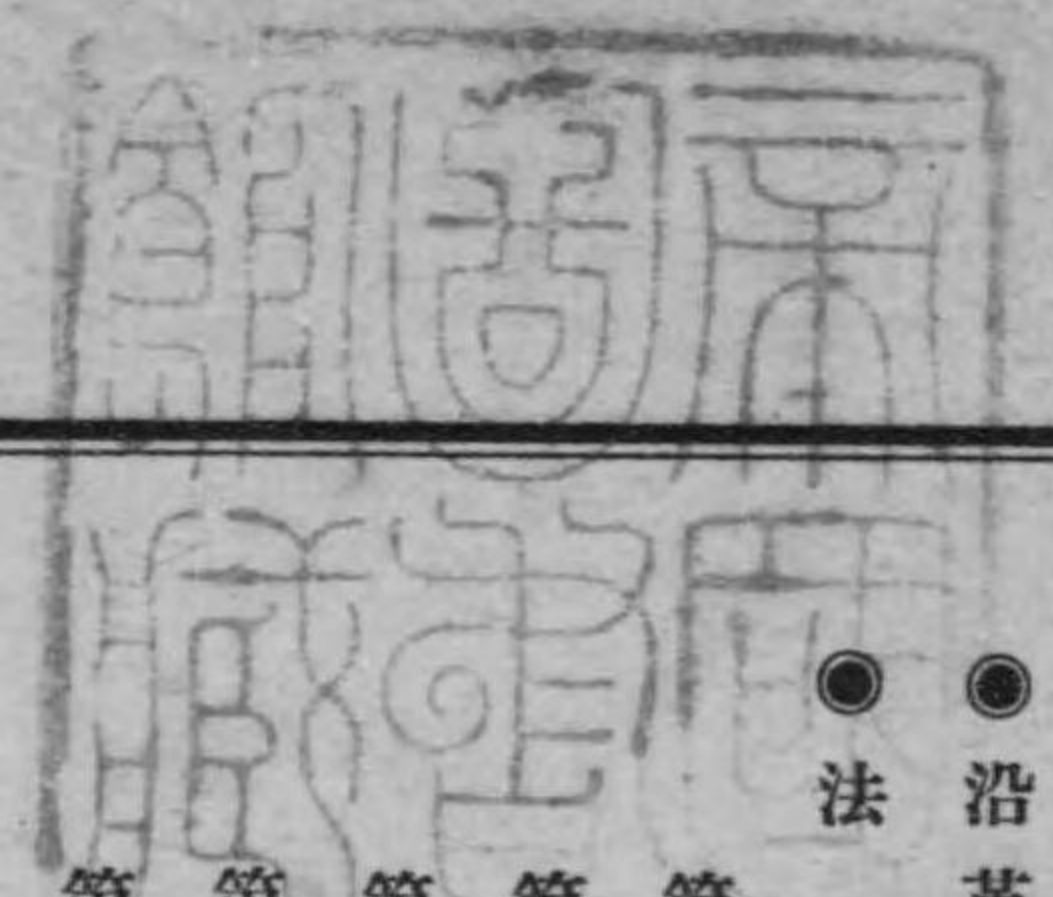
大正十年九月編



本一覽卒業生欄内ニ於テ  
族籍、氏名及就職別等ニ異  
動又ハ誤謬アルコトヲ發  
見セラレ候節ハ本校庶務  
課へ御一報ヲ煩ハシ度候



287-9



岡山醫學專門學校一覽目次

寄贈本

● 沿革略	一	頁
● 法令	二	頁
第一 岡山醫學專門學校設置	二	頁
第二 文部省直轄諸學校官制	二	頁
第三 專門學校令	二	頁
第四 文部省直轄諸學校職員定員令	三	頁
第五 官立醫學專門學校規程	三	頁
第六 專門學校入學者檢定規程	三	頁
第七 二個以上ノ學校ニ入學許可ノ場合ニ關スル件	四	頁
第八 文部省直轄學校生徒ニシテ豫メ	四	頁

目次

大正 10.11.16 寄贈



第九	學校長ノ許可ヲ受ケサル他學校ノ入學試験ハ無效タルノ件	四一頁
第九	文部省直轄學校外國人特別入學規程	四二頁
第十	文部省直轄學校外國人特別入學規程ヲ臺灣人若クハ朝鮮人ニ準用ノ件	四四頁
第十一	直轄諸學校長職務規程	四四頁
第十二	文部省直轄醫學專門學校附屬醫院職員ニ手當給與ノ件	四六頁
第十三	專門學校入學者檢定規程ニ依リ無試験檢定ヲ受クルコトヲ得ル者ノ指定	四六頁

● 規 則		
第一章 本校規則		五一頁
第一款 總則		五一頁
第二款 學科課程		五一頁
第三款 學年及休業		五三頁
第四款 入學、在學及退學		五四頁
第五款 授業料及實習料		五九頁
第六款 試験及進級		五九頁
第七款 卒業試験		六二頁
第八款 研究生		六七頁
第九款 處分		六九頁
第十款 服制		七〇頁
第十一款 圖書及機械		七二頁



第十二款	獎學金	七五頁
第二章	本校細則	七六頁
第一款	生徒心得	七六頁
第二款	監督	七七頁
第三款	級長	七八頁
第四款	校務分掌	七八頁
第五款	教授會	八四頁
第六款	外國人特別入學規程細則	八六頁
第七款	火災警備規定	八八頁
第三章	附屬醫院規則	九三頁
第一款	通則	九三頁
第二款	職制	九六頁
第三款	諸料金規定	九九頁

第四章	附屬醫院看護婦養成所規則	一〇五頁
●職員		一一七頁
●本校職員		一一七頁
●附屬醫院職員		一二三頁
●生徒		一三七頁
●卒業生		一四五頁
●敷地建物		二一一頁
●附錄 (學友會規則)		二一三頁
●卒業生氏名索引		二二一頁



### 岡山醫學專門學校一覽

#### ●沿革略

岡山醫學專門學校ハ、明治三十四年四月勅令第二十四號及文部省令第八號ニヨリ第三高等學校醫學部ノ第三高等學校ヨリ分離シテ獨立ノ文部省直轄學校トナリタルモノナリ。今溯リテ其沿革ヲ左ニ敘スヘシ。

明治三年四月岡山藩大ニ醫學ノ進歩ヲ圖リ、備前國上道郡門田村操山ノ麓ニ醫學館及大病院ヲ開設シ、毎年約米五千苞ヲ給シテ其資ニ充テ、淺野學ヲ督事ニ任シ、蘭醫魯依篤兒等ヲ教師ニ聘シ、醫學生徒ヲ教育シ、廣ク患者ヲ治療ス。

明治四年七月更ニ小病院ヲ岡山中之町ニ設ク、是ヨリ先淺野學ノ督事ヲ免シ、田坂辰三郎ヲ以テ之ニ代フ、十二月岡山

沿革略



藩ヲ廢シ岡山縣ヲ置カル、此月普通學校ヲ開設シ、醫學館ヲ醫學所ト改稱シ其附屬トナス。

明治五年二月故アリテ醫學所及大病院ヲ閉鎖シ、唯小病院ノミヲ存ス、四月復タ之ヲ再興シ、生田安宅ヲ以テ總括トナス。七月醫學所、大病院及小病院ヲ合併シ、更ニ病院ヲ小病院ノ舊趾ニ置キ、中村謙次郎ヲ取締ニ任シ、病院中ニ醫學所ヲ設ケ、之ヲ醫學教場ト稱ス、是ヨリ後明治十三年マテ醫學教場ハ全ク病院ノ附屬タリ。幾モナク中村謙次郎其職ヲ罷メ生田安宅代テ取締ノ事ヲ行フ。

明治六年八月病院ヲ岡山榮町ニ移ス。

明治八年八月始メテ病院長ヲ置キ、生田安宅ヲ以テ之ニ任ス。

明治九年四月公立病院ト改稱ス。六月生田安宅ノ病院長ヲ

免シ、若栗章ヲ以テ之ニ代フ。次テ病院及醫學教場ノ諸規則ヲ改正ス。

明治十二年三月公立病院ノ規模ヲ擴張シテ縣立病院トス。五月病院ヲ岡山弓之町ニ移ス。七月若栗章辭職ス。十月清野勇ヲ病院長兼醫學教頭ニ任シ教則ヲ改ム。

明治十三年九月醫學教場ヲ病院ト分離獨立セシメ(其位置如故)岡山縣醫學校ト改稱シ、校長ヲ置キ、菅之芳ヲ校長ニ任シ大ニ規則ヲ改正ス。

明治十五年四月本校卒業生ハ別ニ試験ヲ要セス直ニ内務省ヨリ開業免狀ヲ交付セラル、コト、ナレリ、蓋シ其特典ヲ得タルハ、醫學校中ニ於テ本校ヲ以テ嚆矢トス。

明治十六年六月校ヲ岡山内山下西九ニ移ス。八月甲種醫學校ノ允許ヲ得タリ。



明治十七年六月一日曩ニ岡山縣醫學校ト改稱セシ當時入  
學シタル生徒ノ中始メテ卒業スル者十一人アリ。

明治十八年八月六日 車駕山陽道御巡幸ノ節本校へ 臨  
御遊ハサル。

明治十九年四月九日勅令第十五號ヲ以テ中學校令ヲ布カ  
レ、全國ヲ五區ニ分割シ、每區ニ高等中學校一箇所ヲ設置ス  
ルコト、ナリ。同月二十九日勅令第三十五號ヲ以テ、高等中  
學校ノ官制ヲ定メ、十一月三十日文部省告示第三號ヲ以テ  
各高等中學校ノ設置區域ヲ定メ、而シテ第三區ノ學校位置  
ヲ京都トセラル。

明治二十年八月十九日文部省告示第六號ヲ以テ、各高等中  
學校ニ醫學部ヲ設置シ、第三高等中學校醫學部ヲ岡山ニ置  
カル。九月十七日文部省令第九號ヲ以テ高等中學校醫學部

ノ學科及其程度ヲ定メラル。

明治二十一年二月四日岡山縣醫學校長兼教諭菅之芳第三  
高等中學校醫學部長ヲ命セララル。三月三十一日岡山縣醫學  
校ヲ廢止ス。是レ去年九月發布ノ勅令  
第四十八號ニ據リテナリ則チ明治十三年九月同校創  
立以來茲ニ至ルマテ、卒業生ヲ出スコト九回ニシテ、其總數  
實ニ九十人ナリ。四月一日第三高等中學校醫學部ヲ開設ス、  
其校舍ハ岡山縣醫學校所用ノモノヲ假用シ、其生徒ノ階級  
ハ、舊醫學校生徒及各府縣舊醫學校生徒ヲ以テ之ヲ編制シ、  
其臨牀講義及治療ニ關スル實地演習ハ、總テ岡山縣病院ニ  
就テ之ヲ行フコト、ナス。同月八日開部式ヲ行ヒ、翌九日授  
業ヲ始ム、當時生徒ノ現員三百十七人アリ。九月九日事務章  
程ヲ定ム。十月十三日規則ヲ定ム。

明治二十二年三月二十二日文部省令第二號ヲ以テ高等中



學校醫學部ニ藥學科ヲ附設シ、其學科及程度ヲ定メラル。五月二日地ヲ岡山内山下ニ相シ、茲ニ本校新築ノ工ヲ起ス。七月十一日曩ニ第三高等中學校醫學部開設セラレテヨリ、此ニ至リ始メテ卒業スル者十八人アリ。

明治二十三年二月六日文部省告示第一號ヲ以テ本校ニ藥學科ヲ附設セラル。同月十四日教諭松尾周藏幹事ニ兼任ス。四月八日附設藥學科ヲ開設ス、時ニ生徒ノ數二十五人アリ。五月三十日事務章程ヲ改正ス。六月三日規則中改正ヲ行フ。七月十二日本校構内ニ病院新築ノ工ヲ起ス。同月二十一日去年五月起工セシ新築校舍略落成シタルニヨリ此ニ移轉セリ。十月十五日勅令第二百三十號ヲ以テ直轄學校官制ヲ改正セラレ、教諭、助教諭ヲ改メテ教授、助教授ニ任シ、管部長ハ改メテ主事ヲ命セラル。十二月六日研究生規程ヲ定ム。同

月二十七日教育ニ關スル御宸署ノ勅語ヲ拜受ス。

明治二十四年一月十二日勅語捧讀式ヲ行フ、爾後天長節、紀元節ノ祝賀式及入學式場等ニ於テ之ヲ行フヲ例トス。七月一日病院新築工事略落成シタルニヨリ岡山縣ニ貸附ス、依テ岡山縣病院ヲ此ニ移轉セリ。七月九日規則第五章第十五條但書ヲ改正ス。同月二十四日勅令第三百三十七號ヲ以テ直轄諸學校官制ヲ改正シ、幹事ヲ廢セララル。九月二十四日文部省令第五號及第六號ヲ以テ醫學科ノ學科及其程度中各學科ノ授業時數及藥學科ノ學科及其程度中改正追加セララル。明治二十五年七月廿三日洪水アリ校舍ヲ浸ス、損害甚シ。十一月十七日附設藥學科生徒始メテ卒業スル者九人アリ。明治二十六年九月十日醫科及藥學科ノ學科程度中英語ヲ外國語ト改メ、之ヲ隨意科トナシ、裁判醫學ヲ法醫學ト改メ、



又藥學科ノ學科程度中改正アリ。十月十四日洪水アリ、校舍ヲ浸ス、爲メニ休業スルコト十八日間ナリ。十二月五日事務章程ヲ改正ス。

明治二十七年三月十九日卒業證書々式ヲ改正ス。六月二十三日勅令第七十五號ヲ以テ高等學校令ヲ布カレ、七月十二日文部省令第十五號ニ據リ九月十一日ヨリ本校ヲ第三高等學校醫部學ト改稱シ、附設藥學科ヲ廢セラレ、因テ現在ノ同科生徒十九人ヲ第四高等學校醫學部ニ、二人ヲ第五高等學校醫學部ニ轉學セシム、同日文部省令第十六號ヲ以テ修業年限及入學程度ノ件ヲ、又同月十七日同省令第十七號ヲ以テ講座ノ數ヲ定メラル。八月七日規則ヲ改正シ、入學料金壹圓受験料金參圓授業料一箇年金貳拾五圓トス。九月十一日第三高等學校醫學部ノ授業ヲ始ム、當時在學生徒數三百

九十三人アリ。

明治二十八年七月二十二日主事菅之芳非職ヲ命セラレ、內科學研究ノ爲メ滿二年間獨國へ留學ヲ命セラレ。七月三十一日教授熊谷省三主事ヲ命セラレ。同月二十一日自今卒業生ハ醫學得業士ト稱スルコトヲ得、元第三高等中學校醫學部卒業生ハ學力檢定ノ上得業士ト稱スルコトヲ得ル規定ヲ定ム。

明治二十九年九月十七日特待生規程ヲ定ム。

明治三十年八月二十六日學科課程表中へ細菌學ヲ加フ。十月十日曩ニ獨國へ留學ヲ命セラレタル非職教授菅之芳歸朝セシニ依リ復職(主事故ノ如シ)ヲ命セラレ、教授熊谷省三ノ主事ヲ免セラレ。

明治三十一年七月七日規則中圖書器械ノ部ヲ改正ス。十一



月十六日規則第一章通則第四款(生徒處分)第三條但書ヲ削除シ、第二章專門部第二款(入學、在學、退學)第二條但書ヲ改正ス。

明治三十二年六月七日規則第二章第二款入學試驗料ヲ改メ、年級ニ拘ハラズ金參圓トナス。

明治三十四年三月三十一日勅令第二十四號文部省直轄諸學校官制中改正ニ基キ、四月一日文部省令第八號ニ據リ、四月一日ヨリ第三高等學校醫學部ヲ第三高等學校ヨリ分離シテ、岡山醫學專門學校トセラル。本校ハ明治二十一年四月ヨリ第三高等中學校ノ所屬タリシカ、此ニ至リテ始メテ獨立セリ。四月一日教授菅之芳學校長心得ヲ命セラル。同月九日岡山醫學專門學校ノ始業式ヲ行ヒ翌十日授業ヲ始ム、當時生徒ノ現員三百八十九人アリ。六月五日教授菅之芳學校

長ニ任セララル。九月十一日規則ヲ改定ス。

明治三十五年五月二十四日規則第二款第三條但書ヲ削除シ、卒業試驗ヲ改正シ、獨語授業時數ヲ改正ス。七月十六日規則第五款第二十五條中及同第二十六條但書ヲ改正ス。九月二十一日授業ヲ始ム、蓋シ此夏當岡山地方虎列拉病流行シタルニヨリ、夏期休業ヲ延長セシ故ナリ。

明治三十六年三月二十六日勅令第六十一號ヲ以テ專門學校令ヲ公布セララル。同月三十一日專門學校入學者檢定規程ヲ定メラル。六月一日規則第四款第十條第十一條第十五條及入學願書々式ヲ改正ス。

明治三十七年十月十二日規則第四款第二十四條ノ下ニ一條ヲ追加シ、第五款第二十五條以下ヲ順次繰下ク。十一月十四日規則第五款第二十六條ヲ改正シ、明治三十八年度ヨリ



授業料ヲ一學年金參拾圓トス。

明治三十八年五月十九日卒業證書々式ヲ改正ス。七月十三日此日ヨリ卒業試験ヲ施行ス、但シ本年ニ限リ特ニ之ヲ繰上ケシナリ。七月二十四日規則第六款第三十八條ヲ改正ス。九月二十六日規則第四款第二十五條ノ次及第六款第三十條ノ次へ孰レモ一條ヲ追加セリ。

明治三十九年七月九日爾今卒業證書授與式ヲ廢止ス。九月八日規則第二款第四條ノ學科課程表及第六條、第五款第二十七條、第六款第三十二條、第三十四條、第四十一條ヲ改正ス、是レ從來學年ヲ三學期ニ分テタルヲ改メ、前後ノ二學期トセシニ依ルナリ。十二月十三日規則第四款第十七條、第二十二條、第二十三條、第二十四條、第五款第二十九條、第六款第三十七條ヲ改正シ、第四款中保證書々式及第十八條乃至第二

十一條ヲ削除シ、第二十二條以下ヲ順次繰上ク、是レ從來生徒入學ノ際保證人ヲ立テ保證書竝ニ戶籍謄本ヲ出サシメタルヲ廢セシニ依ルナリ。

明治四十年四月十日文部省令第十號ヲ以テ官立醫學專門學校規程ヲ定メラル。六月二十七日勅令第二百四十七號ヲ以テ文部省直轄諸學校職員定員令中ヲ改正教授二名ヲ増加セラル。九月十一日規則第二款第三條及第四條ノ學科課程ヲ改正ス、是レ本年省令第十號ニ遵據セシ故ナリ、又特待生ノ制ヲ廢シ、在學中學力優等品行方正ナルモノニハ、卒業ノ際賞品ヲ授與スルコト、シ、第八款ヲ削除シ、第七款第四十九條ノ下ニ一條ヲ追加ス。

明治四十一年十一月二日規則第七款第四十九條ニ一項ヲ追加シ、明治四十一年以後ノ卒業生ハ岡山醫學專門學校醫



學士ト稱スルコトヲ得ル規定ヲ定ム。

明治四十二年五月十四日規則第四款第十六條ヲ改正ス。十月一日規則第七款第四十條卒業試驗科目中へ細菌學ヲ加フ。同月二十日規則第七款第四十九條ヲ改正シ、明治四十年以前ノ卒業生ニシテ岡山醫學專門學校醫學士ト稱スルコトヲ得ル者ヲ規定ス。

明治四十三年二月十日外國人特別入學規程細則ヲ定ム。九月十二日規則第四款第十四條及第十五條入學願書々式ヲ改正ス。十一月十七日 御沙汰ニヨリ恒久王殿下本校ニ台臨アラセラル。

明治四十四年五月十九日規則第四款第十七條及第五款第二十三條ヲ改正シ、入學料ヲ金參圓ニ、授業料ヲ金四拾圓ニ増額シ、又第二十四條第二十五條ヲ追加シ、卒業受驗生ヨリ

授業料ヲ徴收スルコト、シ、元第二十四條以下ヲ順次繰下ク。

明治四十五年七月二十五日規則第二款第三款學科目中ニ醫化學ヲ加へ、又第四條學科課程表ヲ改正ス。

大正二年七月十五日校長兼教授菅之芳願ニ依リ本官並兼官ヲ免セラレ、千葉醫學專門學校教授筒井八百珠校長兼教授ニ任セララル。八月十五日規則第三款第七條中へ一項ヲ追加ス、十二月十二日規則第十款第六十五條ヲ改正ス。

大正三年一月二十六日規則第二章第一款第一條第三款及第四款第十四條以下五條ヲ改正ス。三月二十三日規則第十款第八十條、第八十一條ヲ改正ス。三月三十日菅之芳ヨリ內科學特別獎學金トシテ金壹千圓ヲ寄附ス。十二月十六日火災警備規定ヲ定ム。十二月十九日規則第四款第二十條ヲ



改正ス。

大正四年三月二十七日學年開始期變更準備ニ關スル經過  
規程ヲ制定ス。六月十七日筒井八百珠外十名ヨリ菅獎學金  
トシテ公債額面貳千參百圓ヲ寄附ス。七月三日規則第三款、  
第四款、第五款、第六款、第七款中ヲ改正ス。十月九日東京音樂  
學校(作曲 教授 高野 辰之 島崎 赤太郎)ニ囑シ校歌ヲ制定ス。二十二日 天皇  
陛下御眞影奉戴式ヲ行フ。

大正五年四月一日東京美術學校教授島田佳矣ニ囑シ學校  
ノ徽章ヲ改正ス。五月二十四日規則第四款第二十一條中ヲ  
改正シ、第七款第三十九條ヲ削除ス。五月二十七日細則第六  
款外國人特別入學規程細則中ヲ改正ス。十月二十三日 皇  
后陛下御眞影、皇太子殿下御影拜戴式ヲ行フ。十二月二十三  
日岡山市二日市町山上賴治ヨリ學校敷地内ニ金拾萬圓ヲ

以テ研究所及其設備一切ノ寄附ヲ出願シ、大正六年一月十  
七日文部大臣ヨリ許可セララル。

大正六年二月十二日細則第一款第四條但書ヲ削除ス。三月  
十七日規則第四款第十三條、第五款第二十二條但書ヲ改正  
シ、第七款第三十四條ニ但書ヲ加ヘ、同第三十九條及第八款  
第四十七條、第四十八條ヲ改正ス。九月二十二日勅令第百六  
十一號ヲ以テ文部省直轄諸學校職員定員令中ヲ改正シ、教  
授一名ヲ増加セララル。

大正七年一月八日文部省令第一號ヲ以テ官立醫學專門學  
校規程中ヲ改正セララル。同月十日規則第二款第三條第四條  
第四款第七條第七款第三十五條ヲ改正ス。

二月二十一日病理學教室及藥物學教室改築校舍竣工セシ  
ニヨリ文部省ヨリ交付セララル、依テ三月十日同教室ヲ之ニ



移轉ス、是ヨリ先キ岡山市外鹿田村ニ本校ヲ移轉改築スル  
コト、ナリ、大正六年一月ヨリ其工事ニ着手セシモノナリ。  
四月十三日本校官立三十年岡山縣病院縣立四十年祝賀式  
ト共ニ後樂園鶴鳴館ニ於テ記念祝賀式ヲ舉行シ、文部大臣  
代理トシテ武部參事官臨場セララル。五月八日規則第五款第  
二十二條乃至第二十五條ヲ改正ス。九月二十七日規則第二  
款第三條第四條第七款第三十五條中ヲ改正ス。十月二十一  
日規則第二款第四條ニ備考ヲ追加ス。同月二十九日、三十日  
十一月二日及同月四日ヨリ十六日迄流行性感胃猖獗ノ爲  
臨時休校ス。十二月七日解剖學教室及附屬室竝ニ生徒控所  
改築工事竣成、文部省ヨリ交付セララル、依テ即日解剖學教室  
ヲ之ニ移轉ス。  
大正八年九月三十日生理學教室竝ニ實驗室其他竣工、文部

省ヨリ交付セララル、依テ即日生理學教室ヲ之ニ移轉ス。十二  
月五日山上頼治ヨリ寄附ノ研究館竣工ニ付引渡ヲ受ク。  
大正九年十月四日本館及衛生學細菌學教室其他竣工ニ付  
文部省ヨリ交付セララル。十一月二十日衛生學細菌學教室ヲ  
之ニ移轉ス。  
大正十年一月二十八日校長兼教授筒井八百珠薨去、同日教  
授舟岡英之助校長事務取扱ヲ命セララル。三月三十日勅令第  
四十九號ヲ以テ文部省直轄諸學校官制中ヲ改正シ、其結果  
四月一日ヨリ岡山縣病院ヲ繼承シ之ヲ附屬醫院トナス。  
同日勅令第五十號ヲ以テ文部省直轄諸學校職員定員令中  
ヲ改正シ、書記二名ヲ増加セララル、四月一日附屬醫院規則及  
附屬醫院看護婦養成規則ヲ定ム。同日教授筧繁附屬醫院長  
兼醫長ヲ命セララル。同月十四日事務所ヲ新築校舍ニ移轉ス。



同月二十五日醫化學講義室並同實驗室及附屬室竣工文部  
省ヨリ交付セララル、依テ同日醫化學教室ヲ之ニ移轉ス。五月  
三十日教授藤田秀太郎校長兼教授ニ任セラレ教授舟岡英  
之助ノ校長事務取扱ヲ免セララル。

●法令

第一 岡山醫學專門學校設置

文部省令第八號 (明治三十四年四月一日) (抄出)

第三高等學校醫學部ヲ岡山醫學專門學校トス

此ノ省令ハ明治三十四年四月一日ヨリ施行ス

第二 文部省直轄諸學校官制 (抄出)

勅令第八十六號 (明治二十六年八月二十四日)

第一條 文部省直轄諸學校ハ左ノ如シ

東京高等師範學校

廣島高等師範學校

東京女子高等師範學校

奈良女子高等師範學校



盛岡高等農林學校  
 鹿兒島高等農林學校  
 上田蠶絲專門學校  
 東京高等蠶絲學校  
 京都高等蠶業學校  
 鳥取高等農業學校  
 神戶高等商業學校  
 長崎高等商業學校  
 山口高等商業學校  
 小樽高等商業學校  
 名古屋高等商業學校  
 第一高等學校  
 第二高等學校

第三高等學校  
 第四高等學校  
 第五高等學校  
 第六高等學校  
 第七高等學校造士館  
 第八高等學校  
 新潟高等學校  
 松本高等學校  
 山口高等學校  
 松山高等學校  
 水戸高等學校  
 山形高等學校  
 佐賀高等學校



弘前高等學校  
松江高等學校  
千葉醫學專門學校  
岡山醫學專門學校  
金澤醫學專門學校  
長崎醫學專門學校  
新潟醫學專門學校  
富山藥學專門學校  
東京高等工業學校  
大阪高等工業學校  
京都高等工藝學校  
名古屋高等工業學校  
熊本高等工業學校

米澤高等工業學校  
桐生高等工業學校  
橫濱高等工業學校  
廣島高等工業學校  
金澤高等工業學校  
仙臺高等工業學校  
明治專門學校  
秋田鑛山專門學校  
神戶高等商船學校  
東京外國語學校  
東京美術學校  
東京音樂學校  
東京官學校



東京豊陞學校

明治二十九年勅令第二百二十六號同年勅令第二百九十八號同三十二年勅令第  
百九十七號同三十三年勅令第二百四十四號同三十四年勅令第二百四十四號同  
第九十八號同三十六年勅令第二百三十三號同三十七年勅令第二百三十三號同  
第四十八號同三十八年勅令第二百三十三號同三十九年勅令第二百三十三號同  
十五年勅令第四十六號同十六年勅令第四十六號同十七年勅令第四十六號同  
十年勅令第四十九號同十九年勅令第四十九號同二十年勅令第四十九號同  
十年勅令第四十九號同十九年勅令第四十九號同二十年勅令第四十九號同

第四條ノ二 岡山醫學專門學校及新潟醫學專門學校ニ附  
屬醫院ヲ置ク

第六條 文部省直轄諸學校ニ左ノ職員ヲ置ク

校長

教授

生徒監

助教授

書記

(明治四十年勅令第二百四十六號ヲ以テ改正)

第七條 校長ハ勅任又ハ奏任トス文部大臣ノ命ヲ承ケ校

務ヲ掌理シ所屬職員ヲ監督ス(明治三十二年勅令第  
百十七號ヲ以テ改正)

第八條 教授ハ勅任又ハ奏任トシ助教授ハ判任トス生徒

ノ教育ヲ掌ル(明治三十二年勅令第百十七號、明治四  
十年勅令第二百四十六號ヲ以テ改正)

第九條 生徒監ハ奏任教官ノ中ヨリ文部大臣之ヲ補ス

生徒監ハ校長ノ指揮ヲ承ケ専ラ生徒ノ訓育ヲ掌ル

(明治四十年勅令第二百四十六號ヲ以テ追加)

第十條 書記ハ判任トス上官ノ命ヲ承ケ庶務、會計ニ從事

ス(明治三十六年勅令第二百三十號、同四十年勅令第二百四十六號ヲ以テ改正)

第十七條 專任教官中其學校所設ノ某學科ヲ擔任スヘキ

者ヲ得サル場合ニ於テハ兼任教官ヲ置キ若クハ學校長

ニ於テ特ニ文部大臣ノ許可ヲ得テ臨時ニ講師ヲ囑託シ

其學科ノ授業ヲ擔任セシムルコトヲ得







可ヲ經テ之ヲ定ム

第十二條 第一條ニ該當セサル學校ハ專門學校ト稱スル  
コトヲ得ス

附則

第十三條 本令ハ明治三十六年四月一日ヨリ之ヲ施行ス  
第十六條 千葉醫學專門學校、仙臺醫學專門學校、岡山醫學  
專門學校、金澤醫學專門學校、長崎醫學專門學校、東京外國  
語學校、東京美術學校及東京音樂學校ハ本令施行ノ日ヨ  
リ專門學校トス

第四 文部省直轄諸學校職員定員令 (抄出)

勅令第九十九號 (明治三十五年三月二十七日)

文部省直轄諸學校專任職員ノ定員左ノ如シ

(中略)

岡山醫學專門學校

校長	一人
教授	十七人
助教授	五人
書記	七人

明治三十六年勅令第五十六號、第六十九號、第九十九號、第二百三十一號、第三百一十一號、第三百四十二號、同三十八年勅令第九十七號、同三十九年勅令第四十六號、同四十年勅令第七十三號、同四十二年勅令第二百四十七號、同四十一年勅令第六十九號、同四十二年勅令第七十三號、同四十四年勅令第七十三號、同四十五年勅令第二百三十一號、大正六年勅令第六十一號、同八年勅令第七十三號、同十年勅令第七十三號ヲ以テ改正

第五 官立醫學專門學校規程

文部省令第十號 (明治四十年四月十日)

官立醫學專門學校ノ修業年限、學科、學科目及其ノ程度並研  
究生ニ關スル規程ヲ定ムルコト左ノ如シ

第一條 官立醫學專門學校ノ學科ヲ分チテ醫學科及藥學  
科トス岡山醫學專門學校ニハ藥學科ヲ設置セス



第二條 官立醫學專門學校ノ修業年限ハ醫學科ヲ四箇年  
トシ藥學科ヲ三箇年トス

第三條 各學科ノ學科目及其ノ程度ハ左ノ如シ

(明治四十三年五月省令第十三號同四十五年七月省令第十六號  
及大正七年一月省令第一號同年九月省令第十二號ヲ以テ改正)

醫學科

學科目	學年			
	第一學年	第二學年	第三學年	第四學年
修身	一	一	一	一
獨乙語	一	三	三	三
化學	六	四		
理論及實驗	八			
實習				
每週教授時數				

解剖學	學年			
	第一學年	第二學年	第三學年	第四學年
局所解剖學	二			
組織學理論		三		
顯微鏡學實習及用法		一		
胎生學		三、五		
生理學理論及實驗		二、五		
醫化學理論及實習	一			
衛生學理論及實驗				二
細菌學理論及實習		二		
總論病理解剖學		六		
病理解剖學實習			時々	
病理組織學實習			二	
理論及實驗		三		
處方學			〇、五	
藥物學				
每週教授時數				

法令



耳鼻喉		皮膚病學 花柳病學		外科學				內科學				
論理及臨牀講義	外來患者臨牀講義	理論及臨牀講義	手術實習	繃帶實習	外來患者臨牀講義	臨牀講義	各論	總論	診斷學	外來患者臨牀講義	臨牀講義	理論
一 以上	不定時	一 以上	一		不定時	四 以上	三	三	二	不定時	三 以上	三
					不定時	四 以上	三			不定時	三 以上	三

小兒科學		法醫學	精神病學	婦人科學	產科學		眼科學	喉科學
外來患者臨牀講義	理論及臨牀講義	理論	外來患者臨牀講義	理論及臨牀講義	外來患者臨牀講義	產科學理論 婦人科學理論	臨牀講義	外來患者臨牀講義 理論及檢眼鏡用法
不定時	一 以上					二	一 以上	不定時 四
			不定時	一 以上	不定時	二 以上	一 以上	不定時 三



體操				
計	三五	三五	三三、五以上	二八以上

藥學科

(學科課程表ヲ省ク)

(備考)

各學科第二學年以上ニ於ケル修身ハ特ニ每週教授時數ヲ定メス適切ノ時期ニ於テ隨時之ヲ課スルモノトス

教授上各學年ヲ數學期ニ分ツ必要アルトキハ學校長ハ前項ノ每週教授時數ノ範圍内ニ於テ適宜ニ各學期ノ每週教授時數ヲ定ムルコトヲ得

醫學科ニアリテハ教授上特別ノ必要アルトキハ學校長ハ第一項ノ每週教授時數ノ範圍内ニ於テ第一學年ト第二學年トノ間及第三學年ト第四學年トノ間ニ於

ケル學科目又ハ其ノ教授時數ノ配當ヲ變更スルコトヲ得

學校長ハ臨時必要ト認メタル場合ニ於テハ第一項ノ每週教授時數ヲ増減シ若クハ科外講義ヲ開クコトヲ得

第四條 卒業者ニシテ既修ノ學科目ニ就キ更ニ研究セントスル者アルトキハ學校長ハ必要ト認メタル場合ニ限リ二箇年以内當該學校ニ於テ研究ニ従事スルコトヲ許可スルコトヲ得

附則

本令ハ明治四十年九月十一日ヨリ施行ス

第六 專門學校入學者檢定規程

文部省令第十四號 (明治三十六年三月三十一日) (明治四十一年三月省令第十號ヲ以テ第八條中第二項削除)



明治三十六年勅令第六十一號專門學校令第五條第二項ニ依リ專門學校入學者檢定規程ヲ定ムルコト左ノ如シ

第一條 專門學校ノ本科ニ入學セントスル者ニシテ中學校若クハ修業年限四箇年以上ノ高等女學校ヲ卒業セサル者ハ此規程ニ依リ檢定ヲ受クヘキモノトス

第二條 檢定ヲ受クントスル者ハ左ノ資格ヲ具備スルコトヲ要ス

一 年齢男子ハ滿十七年以上女子ハ滿十六年以上ナルコト

二 身體健全ナルコト

三 品行方正ナルコト

四 現ニ中學校若ハ高等女學校ニ在學セサルコト

第三條 檢定ヲ分テ試験檢定、無試験檢定ノ二トシ試験檢

定ハ官立、公立ノ中學校若ハ修業年限四箇年以上ノ高等女學校ニ於テ便宜之ヲ行ヒ無試験檢定ハ當該專門學校ニ於テ生徒入學ノ際之ヲ行フ

第四條 試験檢定ノ學科目及其ノ程度ハ中學校若ハ修業年限四箇年ノ高等女學校ノ各學科目及其ノ卒業ノ程度トス但シ中學校若ハ高等女學校ニ於テ加除シ又ハ課セサルコトヲ得ル學科目ハ之ヲ省ク

第五條 官立、公立ノ中學校若ハ高等女學校ニ於テハ試験檢定ニ合格シタル者ニハ試験檢定合格證書ヲ交付スヘシ

第六條 官立、公立ノ中學校若ハ高等女學校ニ於テハ試験檢定ノ問題、答案及成績表ハ五箇年以上保存スヘシ

第七條 官立、公立ノ中學校若ハ高等女學校ハ試験檢定手



數料ヲ徵收スルコトヲ得

第八條 左ニ掲クル者ハ無試験檢定ヲ受クルコトヲ得  
一 文部大臣ニ於テ専門學校ノ入學ニ關シ中學校若ハ修業年限四箇年ノ高等女學校ノ卒業者ト同等以上ノ學力ヲ有スルモノト指定シタル者

附則

本令ハ明治三十六年四月一日ヨリ施行ス

第七 二箇以上ノ學校ニ入學許可ノ場合ニ關スル件

文部省告示第九十六號 (明治三十六年四月三十日)

(明治四十三年告示第二百十三號及同四十五年告示第五百四十四號ヲ以テ改正)

同一人ニシテ東京帝國大學農科大學農學實科同林學實科同獸醫學實科東北帝國大學農科大學豫科同附設農學實科

同附設土木工學科同附設林學科同附設水產學科東北帝國大學附屬醫學專門部同附屬工學專門部並文部省直轄諸學校中ノ二箇以上ノ學科專門部若クハ學校ニ入學ヲ出願シタル者ハ其最前ニ入學許可セラレタル學科專門部若クハ學校ニ入學スヘキモノトス但シ同時ニ二箇以上ノ學科專門部若クハ學校ニ入學ヲ許可セラレタル者ノ入學スヘキ學科專門部若クハ學校ハ本人ノ選擇ニ任ス

第八 文部省直轄學校生徒ニシテ豫メ學校長ノ許可ヲ受ケサル他學校ノ入學試験ハ無效タルノ件

文部省令第十八號 (明治三十八年十月二十八日)

文部省直轄學校ノ生徒ニシテ豫メ學校長ノ許可ヲ受ケス他ノ文部省直轄學校ノ入學試験ヲ受ケタルトキハ其ノ入



學試驗ハ無效トス

第九 文部省直轄學校外國人特別入學規程

文部省令第十五號 (明治三十四年十一月十一日)

- 第一條 外國人ニシテ文部省直轄學校ニ於テ一般學則ノ規定ニ依ラス所定ノ學科ノ一科若ハ數科ノ教授ヲ受ケントスル者ハ外務省、在外公館又ハ本邦所在ノ外國公館ノ紹介アルモノニ限リ特ニ之ヲ許可スルコトアルヘシ
- 第二條 前條ニ依リ教授ヲ受ケントスル外國人ハ前條ノ紹介書ヲ添ヘ帝國大學總長若ハ學校長ニ願出ツヘシ
- 第三條 帝國大學總長若ハ學校長ニ於テ前條ノ出願ヲ受ケタルトキハ相當ノ學力アリト認メタル者ニ限リ之ヲ許可スヘシ但シ學校ノ設備上差支アル場合ハ此ノ限ニアラス

第四條 本令ノ規定ニ依リ入學シタル外國人ニシテ學科修了ノ證明書ヲ受ケントスル者ニハ試驗ノ上之ヲ附與スヘシ

第五條 本令ノ規定ニ依リ入學シタル外國人ニハ入學試驗料、入學料及授業料ヲ徵收セサルコトヲ得

第六條 帝國大學總長及學校長ハ文部大臣ノ認可ヲ受ケ本令ニ關シ必要ナル細則ヲ設クルコトヲ得

附 則

第七條 本令施行ノ際文部省直轄學校ニ於テ一般學則ノ規定ニ依ラス在學スル外國人ハ本令ニ依リ入學シタル者ト看做ス

第八條 明治三十三年文部省令第十一號文部省直轄學校外國委託生ニ關スル規程ハ本令施行ノ日ヨリ之ヲ廢止



第十 文部省直轄學校外國人特別入學規程ヲ臺灣人若クハ朝鮮人ニ準用ノ件

文部省令第十六號 (明治四十四年四月四日)

文部省直轄學校外國人特別入學規程ハ臺灣人若クハ朝鮮人ニ之ヲ準用ス但シ其ノ入學ニ關シテハ臺灣總督府又ハ朝鮮總督府ノ紹介ヲ要ス

第十一 直轄諸學校長職務規程

文部大臣訓令 (明治三十三年六月十八日)

第一條 校長ハ判任官ノ進退ヲ具狀シ及高等官ノ進退ニ

付意見ヲ具ヘテ文部大臣ニ稟申スルコトヲ得

第二條 校長事故アルトキハ文部大臣ノ許可ヲ經テ高等

官ヲシテ其ノ事務ヲ代理セシムルコトヲ得

第三條 左ノ事項ハ校長之ヲ專行スヘシ但シ第六號及第八號ニ關シテハ處分後文部大臣ニ報告スヘシ

第一教官ノ學科擔任及事務員ノ分課ヲ定ムルコト

第二規則ノ施行上必要ナル細則ヲ設クルコト

第三俸給月額八拾五圓以下ノ雇員ノ進退ニ關スルコト

第四教官以下ノ内國各地出張ニ關スルコト

第五教官以下ノ除服出仕請假ニ關スルコト

第六講師ノ解囑及其ノ報酬減額ニ關スルコト

第七經費中ノ目ヲ流用スルコト

第八三日以内ノ臨時休業ヲ爲スコト

第四條 前條ニ掲ケタルモノ、外文部大臣ノ許可ヲ受ケ之ヲ施行スヘシ



第十二 文部省直轄醫學專門學校附屬醫院職員  
ニ手當給與ノ件

文部省直轄醫學專門學校附屬醫院職員ニハ學校及圖書館  
病院費ヨリ手當ヲ給スルコトヲ得

第十三 專門學校入學者檢定規程ニ依リ無試驗  
檢定ヲ受クルコトヲ得ル者ノ指定

文部省告示ヲ以テ明治三十六年文部省令第十四號專門學  
校入學者檢定規程第八條第一號ニ依リ無試驗檢定ヲ受ク  
ルコトヲ得ル者ヲ指定スルコト左ノ如シ

- 一 學習院中等學科及元尋常中學科卒業者
- 一 臺灣總督府國語學校元中學部卒業者 明治三十三年四月二日以後ノ卒業者ニ限ル
- 一 師範學校元尋常師範學校及元師範學校高等師範學科卒業者

- 一 東京府私立明治學院普通學部卒業者 明治三十三年七月十七日以後ノ卒業者ニ限ル
- 一 東京府私立青山學院中等科卒業者 明治三十四年五月三日以後ノ卒業者ニ限ル
- 一 東京府私立真宗東京中學卒業者 明治三十三年二月二十七日以後ノ卒業者ニ限ル
- 一 東京府元私立第一佛教中學卒業者 明治三十五年二月十九日以後ノ卒業者ニ限ル
- 一 三重縣私立真宗勸學院中學科卒業者 明治三十五年九月二十日以後ノ卒業者ニ限ル
- 一 東京府元私立新義真言宗豐山派 尋常高等中學林高等科卒業者 明治三十四年十二月十八日以後ノ卒業者ニ限ル
- 一 京都府私立同志社普通學校卒業者 明治三十三年四月二日以後ノ卒業者ニ限ル
- 一 京都府私立真宗京都中學卒業者 明治三十三年一月二十九日以後ノ卒業者ニ限ル
- 一 宮城縣私立東北學院普通科卒業者 明治三十五年一月十六日以後ノ卒業者ニ限ル
- 一 私立曹洞宗第一中學林卒業者 明治三十六年十二月十二日以後ノ卒業者ニ限ル
- 一 東京府私立天台宗中學卒業者 明治三十六年十二月十八日以後ノ卒業者ニ限ル
- 一 佐賀縣私立第五佛教中學卒業者 明治三十七年四月二十九日以後ノ卒業者ニ限ル



- 一 京都府私立真言宗京都中學卒業者 明治三十八年一月七日以後ノ卒業者ニ限ル
- 一 宮城縣私立曹洞宗第二中學林卒業者 明治三十八年三月十四日以後ノ卒業者ニ限ル
- 一 山口縣私立曹洞宗第四中學林卒業者 明治三十八年一月七日以後ノ卒業者ニ限ル
- 一 愛知縣私立曹洞宗第三中學林卒業者 明治三十八年六月以後ノ卒業者ニ限ル
- 一 陸軍中央幼年學校本科卒業者
- 一 京都府私立第三佛教中學卒業者 明治三十八年一月十六日以後ノ卒業者ニ限ル
- 一 滋賀縣私立第三佛教中學卒業者 明治三十八年一月十六日以後ノ卒業者ニ限ル
- 一 東京府私立慶應義塾普通部卒業者 明治三十九年三月以後ノ卒業者ニ限ル
- 一 東京府元私立淨土宗第一教區宗學教校卒業者 明治三十九年三月以後ノ卒業者ニシテ別科生ヲ卒業シ者ニ限ル
- 一 大阪府私立淨土宗<sup>第六</sup>第七教區聯合教校卒業者 明治三十九年三月以後ノ卒業者ニシテ特別生ヲ卒業シ者ニ限ル
- 一 京都府私立第五教區宗學教校第一部卒業者 明治三十九年三月以後ノ卒業者ニ限ル
- 一 東京府私立東京學院中等科卒業者 明治三十九年三月以後ノ卒業者ニ限ル
- 一 東京府私立日蓮宗大學中等科卒業者 明治三十八年三月以後ノ卒業者ニ限ル

- 一 兵庫縣私立第四佛教中學卒業者 明治四十年三月以後ノ卒業者ニ限ル
- 一 廣島縣私立第四佛教中學卒業者 明治四十年三月以後ノ卒業者ニ限ル
- 一 宮城縣私立東北學院普通科卒業者 明治三十五年一月十六日以後ノ卒業者ニ限ル
- 一 新潟縣私立有恒學舍本科卒業者 明治四十年三月以後ノ卒業者ニ限ル
- 一 長崎縣私立東山學院卒業者 明治四十一年三月以後ノ卒業者ニ限ル
- 一 臺灣總督府中學校第二部卒業者
- 一 長崎縣私立鎮西學院中學部卒業者 明治四十一年三月以後ノ卒業者ニ限ル
- 一 京都府私立花園學院中學部卒業者 明治四十三年三月以後ノ卒業者ニ限ル
- 一 和歌山縣私立古義真言宗聯合高野中學林卒業者 明治四十三年三月以後ノ卒業者ニ限ル
- 一 兵庫縣私立關西學院普通科卒業者 明治四十四年三月以後ノ卒業者ニ限ル
- 一 滋賀縣私立天台宗尋常中學校卒業者 大正三年三月以後ノ卒業者ニ限ル
- 一 愛知縣私立淨土宗教校卒業者
- 一 熊本縣私立九州學院卒業者 大正五年三月以後ノ卒業者ニ限ル



● 規 則

第一章 本校規則

第一款 總 則

第一條 本校ハ醫學ヲ教授スル所トス

第二條 修業年限ハ四箇年トス

第二款 學科課程

第三條 學科目ハ修身、獨逸語、化學、解剖學、生理學、醫化學、衛生學、細菌學、病理學、藥物學、內科學、外科學、皮膚病學、花柳病學、耳鼻咽喉科學、眼科學、產科學、婦人科學、精神病學、法醫學、小兒科學、體操トス

第四條 各學科課程ヲ定ムルコト左ノ如シ







學科課程表

學科目	程度	第一學年		第二學年		第三學年		第四學年	
		前學期	後學期	前學期	後學期	前學期	後學期	前學期	後學期
修身		一	一	一	一	一	一	一	一
獨乙語		一	一	三	三	三	三	三	三
化學	理論及實驗	六	六						
解剖學	理論	八	八						
	實習			四	四				
	局所解剖學					一	一		
	組織學理論	二	二						
	顯微鏡學實習及用法								
生理學	理論及實驗	三	三	三、五	三、五				
醫化學	理論及實習	一	一	二、五	二、五				
衛生學	衛生學理論及實驗								
細菌學	細菌學理論及實習			二	二	二	二		
病理學	總論			六	六				
	病理解剖學					時々	時々		
	病理解剖學實習					時々	時々		
	病理組織學實習					二	二		
	理論及實驗			三	三				
藥物學	處方學			三	三	一			
	理論					三	三		
	臨牀講義					三	三		
	外來患者臨牀講義					三	三		
	診斷學			二	二				
內科學	總論			三	三				
	各論					三	三		
	臨牀講義					三	三		
	外來患者臨牀講義					三	三		
	理論					三	三		
外科學	總論			二	二				
	各論					三	三		
	臨牀講義					三	三		
	外來患者臨牀講義					三	三		
	手術實習			一	一				
皮膚病學	理論及臨牀講義			一	一				
	外來患者臨牀講義					一	一		
	理論及臨牀講義					一	一		
	外來患者臨牀講義					一	一		
	手術實習					一	一		
耳鼻喉	理論及臨牀講義					一	一		
	外來患者臨牀講義					一	一		
	理論及臨牀講義					一	一		
	外來患者臨牀講義					一	一		
	理論及檢眼鏡用法					四	四		
眼科學	臨牀講義					一	一		
	外來患者臨牀講義					一	一		
	理論及檢眼鏡用法					四	四		
	臨牀講義					一	一		
	外來患者臨牀講義					一	一		
產科學	產科學理論					二	二		
	婦人科學理論					二	二		
	產科學實習					不定時	不定時		
	外來患者臨牀講義					不定時	不定時		
	臨牀講義					一	一		
婦人科學	產科學及婦人科學臨牀講義及產科模型演習					二	二		
	外來患者臨牀講義					不定時	不定時		
	產科學理論					二	二		
	婦人科學理論					二	二		
	外來患者臨牀講義					不定時	不定時		







第三款 學年及休業

第五條 學年ハ四月一日ニ始マリ翌年三月三十一日ニ終

第六條 休業日ハ左ノ如シ

春季休業日	四月十一日マヨテリ
神武天皇祭	四月三日
本校記念日	五月二日
夏季休業	七月十一日マヨテリ
明治天皇祭	七月三十日
天長節	八月三十一日
秋季皇靈祭	秋分日
神嘗祭	十月十七日

規則 本校規則 學年及休業



天長節祝日 十月三十一日  
 新嘗祭 十一月二十三日  
 冬季休業 十二月二十五日ヨリ  
 翌年一月七日マテ  
 紀元節 二月十一日  
 春季皇靈祭 春分日

第四款 入學、在學及退學

第七條 入學ノ期ハ每學年ノ始トス  
 第八條 本校ノ生徒タルコトヲ得ヘキ者ハ身體健康品行方正ノ男子ニシテ中學校卒業以上ノ學力アル者ニ限ル  
 第九條 中學校卒業者及專門學校入學者檢定規定ニ依ル檢定合格者ニシテ入學ヲ志願スル者ノ數募集定員ニ満たサルトキハ無試験入學ヲ許シ若シ其ノ定員ヲ超過スル場合ニハ明治三十四年文部省令第三號第一條第一項

規則 本校規則 入學、在學及退學

ノ數科目(法制及經濟、唱歌ハ當分之ヲ省ク)ニ就キ選抜試験ヲ行ヒ入學ヲ許ス  
 但シ試験科目中ノ外國語ハ英語、佛語及獨語ノ内各自ノ望ニ任ス  
 第十條 入學志願者ニハ總テ體格檢査ヲ行フ  
 第十一條 第二等級以上ニ入學ヲ望ムモノアルトキハ第一年級ニ入ルノ資格ヲ檢シ次ニ其ノ入ラント欲スル年級以下ニ於テ履修スヘキ學科ノ試験ヲ受ケシメ其ノ許否ヲ定ム  
 但シ本條ノ試験ハ其ノ缺員アルトキニ限ル  
 第十二條 退學若クハ除名ノ者ニシテ再入學ヲ願出ツルトキハ證議ノ上許可スルコトアルヘシ  
 第十三條 放校處分ヲ受ケタル者ハ復校ヲ許サス



但シ滿一箇年ヲ經テ改悛ノ狀顯著ナルトキハ事情ニ依リ詮議ノ上特ニ次學年ノ始ニ於テ原級若クハ其ノ以下ニ入學ヲ許可スルコトアルヘシ

第十四條 入學志願者ハ左式ノ入學願書ニ所定ノ如ク記入捺印シ脱帽半身寫真添付檢定料ト共ニ豫定ノ期日マテニ差出スヘシ

但シ願期日ハ毎年公告ス

第十五條 入學試験及選抜試験ニハ金五圓ノ檢定料ヲ要ス

但シ既納ノ檢定料ノ自己ノ都合ニ依リ入學願ヲ取消シ又ハ試験ヲ受ケサルモ之ヲ還付セス

第十六條 入學ノ許可ヲ得タル者ハ入學料金參圓ヲ指定ノ期日マテニ差出スヘシ

第十七條 生徒戶籍上ニ異動ヲ生シ又ハ宿所ヲ轉シタルトキハ直ニ届出ツヘシ

第十八條 生徒兵役又ハ疾病等止ヲ得サル事故ニ依リ缺課シ或ハ休學セントスルトキハ其ノ旨届出ツヘシ

但シ疾病ニ係ル休學届ニハ醫師ノ診斷書ヲ添付スルモノトス

第十九條 生徒疾病其ノ他ノ事故ニ依リテ退學セントスルトキハ其ノ事由ヲ詳記シ願出ツヘシ

第二十條 生徒ハ學校長ノ許可ヲ經ルニアラサレハ他學校ノ入學試験ヲ受クルコトヲ得ス

第二十一條 生徒左ノ各項ノ一ニ該當ノ者ハ除名ス  
一 正當ノ事故ナク一箇月以上引續キ缺席スル者



- 二 出席常ナラサル者
- 三 停學處分ヲ受クル一學年間二回ニ及フ者
- 四 同一年級ニ於テ二回落第シタル者
- 五 成業ノ見込ナキ者

書式 (用美濃紙)

學入		志望學科	醫學科
受驗資格取得ノ年月日及場所	受クヘキ場所	語學	語
又ハ	年月日	籍族	籍原
		名姓	縣府 郡市 町大字
學校卒業ニ於テ試験檢定ニ合格	縣府 郡市 町大字	氏名ノ右傍ニ片假名ヲ施スヘシ	生年月日
	縣府 郡市 町大字	明治年月日	番地

願書

右私儀御校醫學科第何年級へ入學志願ニ付御檢定ノ上入學許可被成下度此段相願候也

右

大正 年 月 日

岡山醫學專門學校長何某殿

第五款 授業料及實習料

第二十二條 授業料ハ一學年金五拾圓實習料ハ一學年金拾貳圓五拾錢トシ左ノ二回ニ分納セシム

第一回 授業料 金貳拾五圓 納付期日 四月二十一日ヨリ  
 實習料 金六圓五拾錢 納付期日 同 三十日マテ

第二回 授業料 金貳拾五圓 納付期日 十月二十一日ヨリ  
 實習料 金六圓 納付期日 同 三十日マテ

規則 本校規則 授業料



但シ後期卒業試験ニ及第セサル者ハ試験成績發表ノ日ヨリ十日以内ニ授業料及實習料ヲ納付スヘシ  
大正八年三月以前ニ入學セシモノハ舊規定ニ依ル  
第二十三條 在學中ハ假令休學、停學等ヲ爲スモ授業料及實習料ハ免除セス

但シ兵役ノ爲メ休學スル者ハ次回分ヨリ服役中ニテ免除シ除隊ノトキハ其ノ回分ヨリ徴收スルモノトス  
第二十四條 退學、除名又ハ放校ノ者ト雖モ既納ノ授業料及實習料ハ還附セス

第二十五條 定期日內ニ授業料及實習料ヲ納付セサル者ハ未納中停學ヲ命シ其ノ未納三十日ニ及フ者ハ之ヲ除名ス

第六款 試験及進級

第二十六條 試験ハ學年ノ終ニ於テ該學年中履修シタル學科ニ就キ之ヲ施行ス

第二十七條 學年試験成績ハ每學科百ヲ以テ滿點トシ各科五十點以上平均六十點以上ヲ以テ及第トス其ノ評語左ノ如シ

- 甲 九十點以上
- 乙 七十五點以上
- 丙 六十點以上
- 丁 五十點以上
- 戊 五十點未滿

第二十八條 病氣又ハ止ムヲ得サル事故ニ依リテ試験ニ出席シ難キトキハ試験前迄ニ届出ツヘシ若シ届出テ能ハサルトキハ其ノ事由ヲ詳記シテ届出ツヘシ事情ニ依リテハ追試験ヲ許可スルコトアルヘシ  
但シ病氣ニ依ルモノハ主治醫ノ診斷書ヲ添付スヘシ



第二十九條 追試験ハ次學年ノ始ニ於テ施行ス

第三十條 停學處分又ハ品行不良、學業怠慢等ノ爲メ訓戒ヲ受ケタル者ニハ追試験ヲ許サス

第三十一條 學年試験若クハ其ノ追試験ヲ受ケサル者又ハ所定ノ授業時數中授業ヲ受ケサルコト三分ノ一以上ニ及フ者ハ進級ヲ許サス

第三十二條 學年試験ニ落第シタル者ハ原級ノ全學科ヲ履修セシム

第七款 卒業試験

第三十三條 卒業試験ハ前期試験、後期試験ニ分チ之ヲ施行ス

第三十四條 前期試験ハ第二學年ノ學年試験ニ及第シタル者ニ對シ左ノ學科目ニ就キ實地試験ヲ施行ス

解剖學 組織學

醫化學

但シ學年試験ニ於ケル生理學及藥物學ノ得點ヲ前期試験ノ成績中ニ加算スルモノトス

第三十五條 後期試験ハ第四學年ノ學年試験ニ及第シタル者ニ對シ左ノ學科目ニ就キ實地試験ヲ施行ス

病理學 細菌學

內科學 外科學

產科學 婦人科學

皮膚病學花柳病學 耳鼻咽喉科學

眼科學 小兒科學

但シ學年試験ニ於ケル精神病學及法醫學ノ得點ヲ後期試験ノ成績中ニ加算スルモノトス

規則 本校規則 卒業試験



第三十六條 前期試験又ハ後期試験ニ落第シタル者ニハ再試験ヲ施行シ尙ホ落第シタル者ハ第二學年又ハ第四學年ニ止マラシメ翌年施行ノ前期試験又ハ後期試験ノミヲ受ケシム若シ之ニ落第シタル者ハ除名ス  
但シ卒業試験ニ於テ成績劣等ニシテ合格ノ見込ナキモノニハ再試験ヲ施行セス

第三十七條 再試験及翌年ノ試験ハ落第學科ノミニ就キ施行ス

第三十八條 前期試験ハ三月中(二週日以内)ニ後期試験ハ四月十一日ヨリ五月十五日迄ニ之ヲ施行ス

第三十九條 卒業受験料ハ前期金參圓、後期金五圓トシ何レモ當該試験前一週日内ニ納付スヘシ

第四十條 卒業試験ニ及第セサル者翌年ノ卒業試験ニ應

スルモ試験料ヲ徴收セス

第四十一條 卒業試験ニ及第シタル者ニハ左式ノ卒業證書ヲ授與ス

卒業證書々式

卒業證書

校 印

應府縣族籍 何 某

年 月 生

岡山醫學專門學校規定ノ醫學科ヲ修メ正ニ其業ヲ卒ヘタリ仍テ之ヲ證ス

岡山醫學專門學校長位勳學位爵姓名 印

年 月 日

番 號



第四十二條 卒業者ハ岡山醫學專門學校醫學士ト稱スルコトヲ得

明治四十年以前ノ卒業者ハ左ノ一ニ該當シテ入學シタル者ニ限り自著ノ論文ヲ提出シ審査ヲ受ケ合格シタル者ニ之ヲ許可ス但シ此場合ニハ金貳拾圓ノ檢定料ヲ要ス

一、元尋常中學校卒業者

二、中學校卒業者

三、專門學校入學者檢定規程ニ依リ施行シタル試驗檢定ニ合格シタル者

四、同規程第八條第一號(無試驗檢定)ノ指定ヲ受ケタル者但シ某學校ノ入學ニ限り指定ヲ受ケタル者ヲ除ク

五、專門學校令施行以前當校規則ニ依リ施行シタル元尋常中學校又ハ中學校卒業程度以上ノ入學試験ニ合格シタル者

第四十三條 在學中品行方正ニシテ學術優等ナリシ者ニハ卒業ノ際賞品ヲ授與スルコトアルヘシ

第八款 研究生

第四十四條 研究生ハ本校卒業生ニシテ既修セル學科ノ一ヲ選ヒ之ヲ研究スルモノトス

第四十五條 研究生ノ定員ハ各學科三名以内トス

第四十六條 研究生タラント欲スル者ハ其ノ所選ノ學科ヲ記シ左式ノ願書ヲ差出スヘシ

但シ同一ノ學科ニ定員以上ノ志願者アルトキハ卒業試験全成績ノ優等ナル者ヨリ順次許可スルモノトス



研究生願

私儀御校醫學全科卒業仕候ニ付御校研究生規程  
第四十四條ニ依リ何科學何年間研究仕度此段相  
願候也

年月日

第何回卒業生

何

某印

岡山醫學專門學校長何某殿

第四十七條 研究生ノ期間ハ一箇年トス

但シ尙ホ一箇年間繼續ヲ出願スルコトヲ得

第四十八條 研究生ハ研究料トシテ一箇年金拾圓ヲ許可  
ノ日ヨリ一週日内ニ納付スヘシ

第四十九條 研究生ハ研究中病氣又ハ止ムヲ得サル事故

ノ爲メ研究生免除ヲ願出ツルトキハ許可スルコトアル  
ヘシ

第五十條 研究生ニシテ品行不良學業怠慢若クハ疾病事  
故ノ爲メ成業ノ目的無キ者ハ之ヲ除名ス

第五十一條 研究生研究滿期ニ至ルトキハ其ノ科目ニ就  
キ論文ヲ作り當該教師ノ檢閲ニ供スヘシ該教師ハ之ニ  
意見書ヲ付シ學校長ニ差出シ學校長之ヲ認可スルトキ  
ハ證明書ヲ交付ス

第五十二條 研究生ハ本規程ノ外總テ正科生ト同シク本  
校ノ規則ヲ遵守スヘキモノトス

第九款 處分

第五十三條 生徒品行不良又ハ校規風儀ヲ紊亂シ其ノ他  
生徒ノ本分ヲ遺ル、トキハ之ヲ處分ス

規則 本校規則 處分



第五十四條 處分ハ戒飭、停學、放校トス

第五十五條 戒飭ハ訓誡ヲ加ヘ停學ハ登校ヲ停止シ放校

ハ本校ヨリ放逐スルモノトス

第十款 服制

第五十六條 生徒ノ服制ハ左ノ如シ

制帽

地質 黒絨

前章 如圖

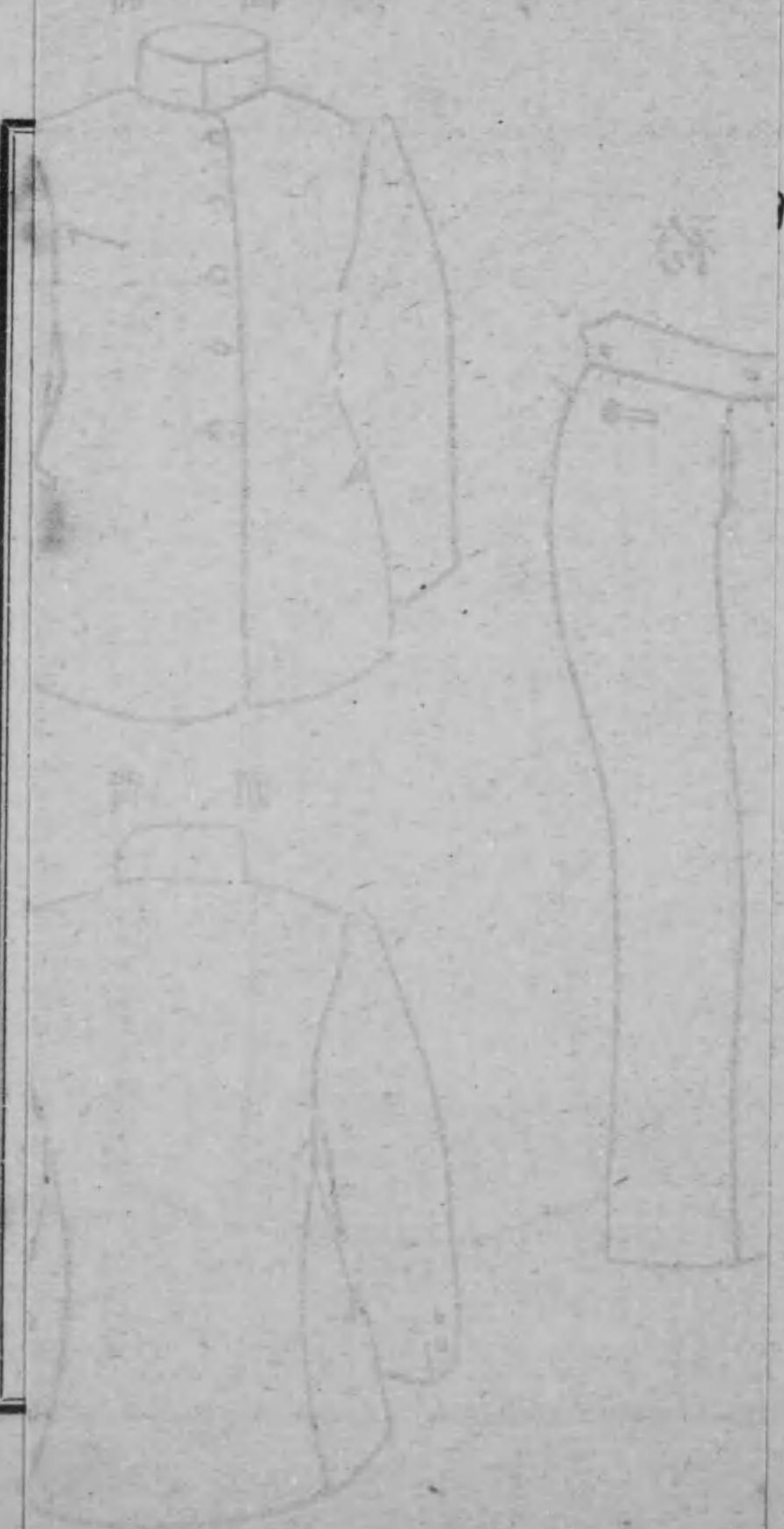
横章 綠線幅一分 二條間隔一寸

制式 菱形 (如圖)

夏略帽

地質 麥稈

前章 制帽ノモノニ同シ

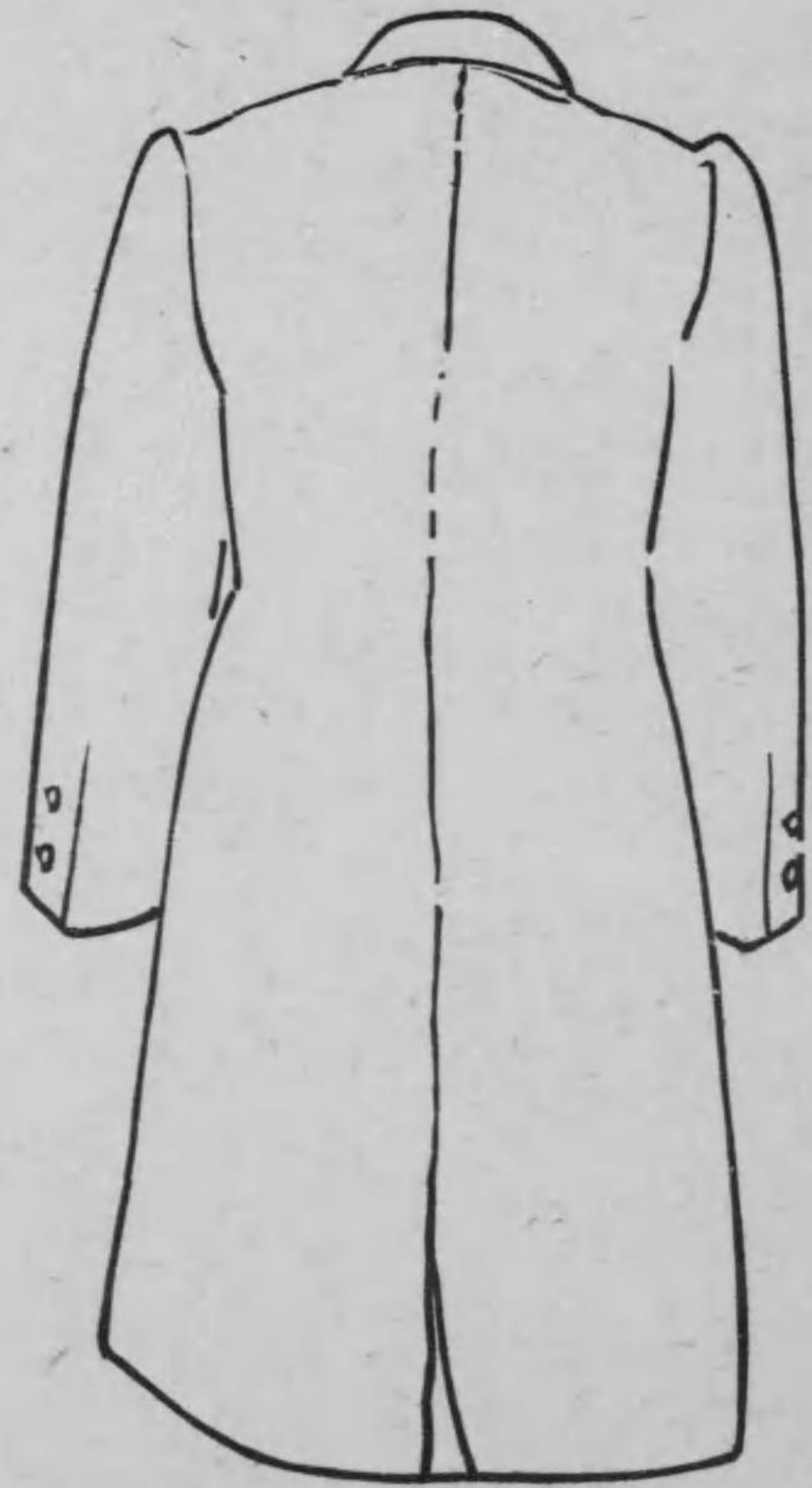


規則 本校規則 服制

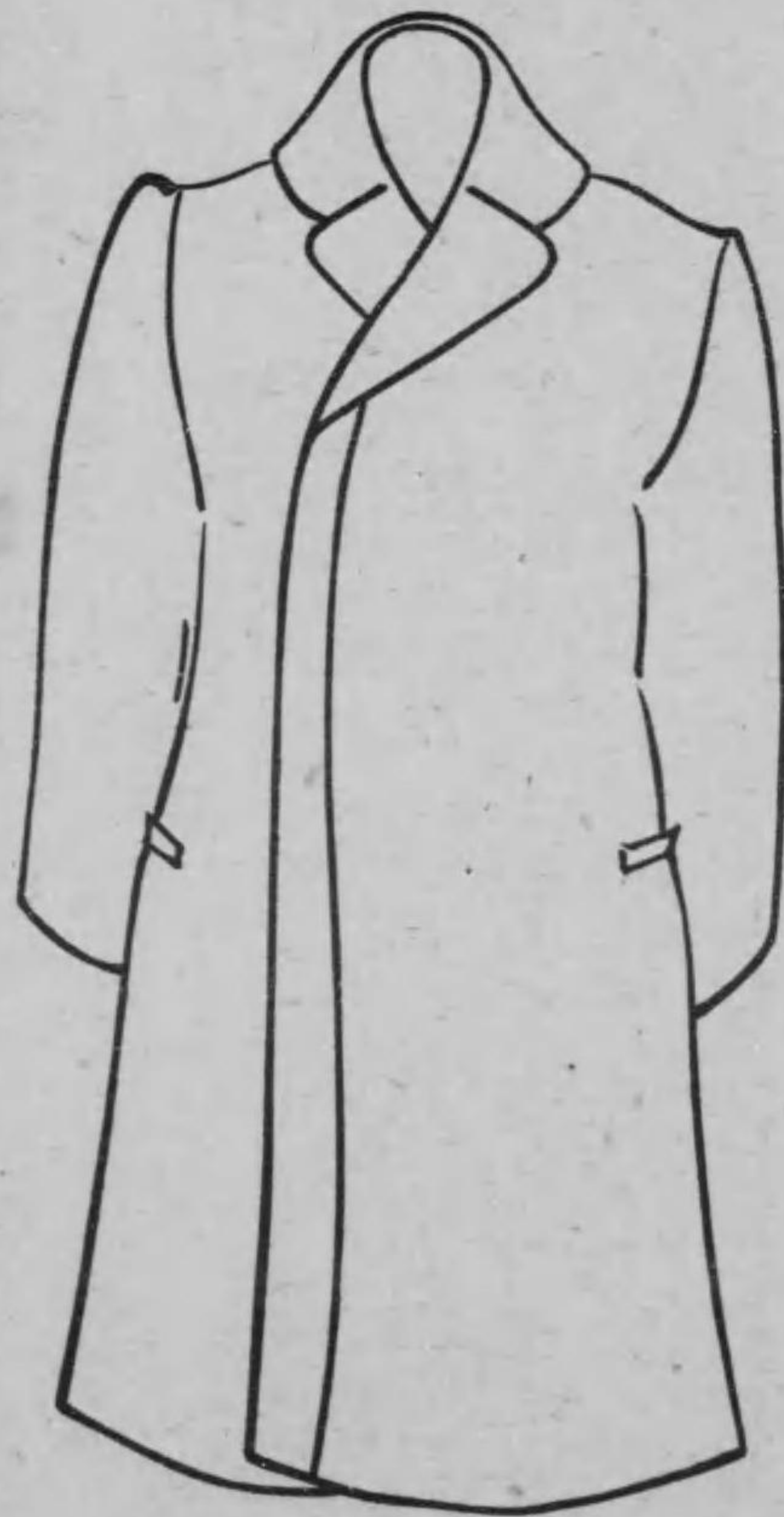


外套

面背



面前



袴

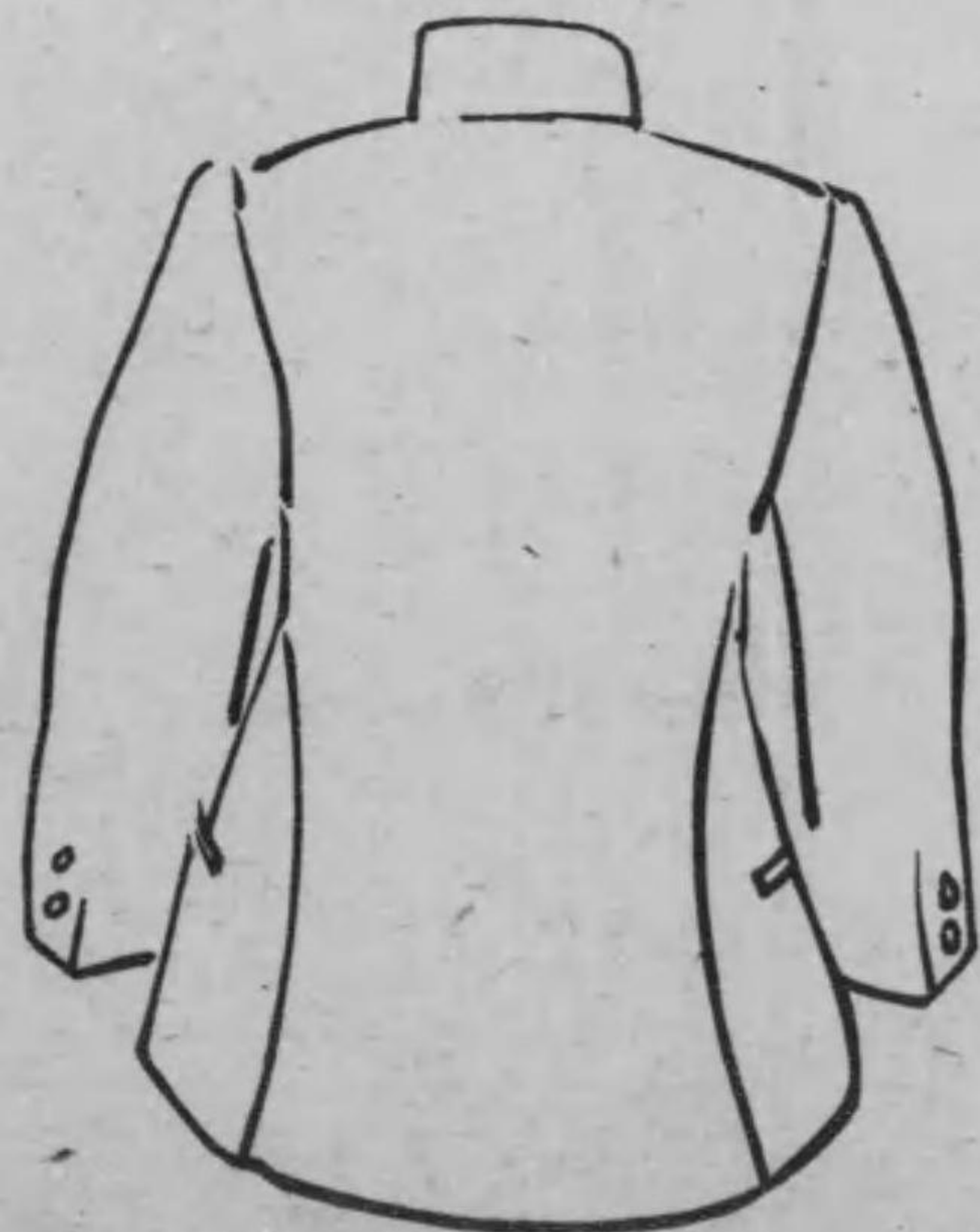


衣

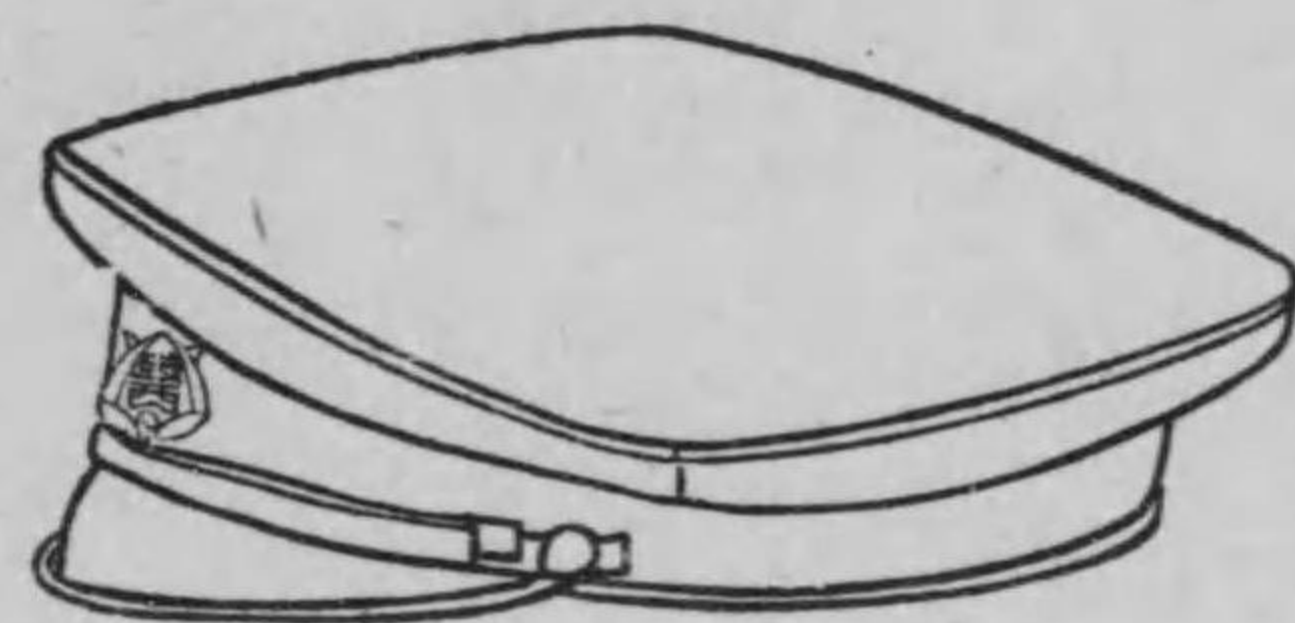
面前



面背



帽



前章



釦





制服

制式 高二寸五分 縁三寸五分 鉢巻黒布

地質 黒絨

釦 金色 徑七分(如圖)

制式 背廣形詰襟(如圖)

袴

地質 黒絨

但シ夏季ニ在テハ鼠色霜降ノ「セル」又ハ小倉ト

制式 通常

外套

地質 黒絨





靴  
制式 衣ノモノニ同シ 徑八分  
オバコート形 (如圖)

地質 黒革

グートル (體操時間ニ用フ)

色 茶褐色

制式 卷脚袴

第五十七條 更衣ノ期日ハ其ノ都度之ヲ定ム

第十一欸 圖書及機械

第五十八條 圖書及機械室ハ教科用及參考用ノ圖書、機械ヲ藏置スル所トス

第五十九條 職員職務上必要ノ圖書、機械ヲ借用スルトキハ借用證書ヲ圖書課へ差出スヘシ

但シ特ニ閱覽ニ供スル圖書ハ室外へ携出スルヲ許サス

第六十條 借用ノ圖書、機械使用了ラハ返納スヘキハ勿論毎年七月十一日ヨリ十五日迄ニ返納スヘシ

但シ時宜ニ依リ臨時返納セシムルコトアルヘシ

第六十一條 第五十九條ニ準據シテ借用シタルモノト雖モ一部限リ所藏ノ圖書竝ニ閱覽ニ供スル圖書ハ一學期ヲ限リ返納スヘキモノトス

第六十二條 校内ニ圖書閱覽場ヲ設ケ職員生徒ノ縦覽ニ便ニス

但シ本校卒業生ハ特ニ閱覽ヲ許スコトアルヘシ

第六十三條 閱覽場ハ休日ノ外毎日之ヲ開ク其ノ開閉ノ時間ハ大約左ノ如シ



五月一日ヨリ九月三十日マテハ午前八時ヨリ午後四時マテ  
十月一日ヨリ翌年四月三十日マテハ午前九時ヨリ午後四時マテ

但シ時宜ニ依リ夜間之ヲ開クコトアルヘシ其ノ時期ハ豫メ揭示ス

第六十四條 閱覽場ニ於テ閱覽ヲ請フトキハ圖書借用簿ニ定式ノ如ク記載捺印シ圖書課ヘ差出スヘシ

第六十五條 圖書閱覽者ハ一時ニ五部以上ヲ借受ケルコトヲ得ス

第六十六條 閱覽場ノ圖書ハ場外ヘ携出スルコトヲ許サス

第六十七條 借受ケタル圖書ハ他ヘ轉貸スルコトヲ許サス

ス

第六十八條 閱覽場ニ於テハ音讀、談話、其ノ他喧噪ノ動作アルヘカラス

第六十九條 凡テ圖書、機械ヲ使用スルトキハ丁寧ニ使用スヘシ若シ之ヲ毀損汚染シ又ハ亡失スルコトアルトキハ其ノ現品若クハ代金ヲ償還セシメ且相當ノ處分ヲ爲スコトアルヘシ

第七十條 借用ノ圖書、機械ノ修繕ヲ要スルコトアルトキハ速ニ圖書課ヘ申出ツヘシ

第十二款 獎學金

第七十一條 社團又ハ一人ヨリ獎學金ヲ寄附スルモノアルトキハ本規程ニ依リ之ヲ取扱フ

第七十二條 獎學金ハ左ノ各項ニ充ツルモノトス

規則 本校規則 獎學金



一、生徒ニ貸與又ハ給與スヘキ學費  
 二、生徒ニ貸與又ハ給與スヘキ圖書、機械、器具、標本ノ購買費

三、前各項ノ外生徒ノ獎學トナルヘキ經費  
 第七十三條 獎學金ハ會計課ニ於テ之ヲ取扱フ

第二章 本校細則

第一款 生徒心得

第一條 昇校ノ際ハ必ス成規ノ服裝ヲ爲スヘシ若シ病氣ノ爲メ和服等着用ノ必要アルトキハ附屬醫院ノ診斷書ヲ添ヘ生徒課ヘ願出テ許可證ヲ受クヘシ  
 校外ニ在テハ成規ノ服裝ヲナスカ又ハ制帽、袴ヲ着用スヘシ

第二條 授業ノ始及終ハ號鐘ヲ以テ之ヲ報ス

第三條 授業時間外ニ於テ猥リニ教室ニ在ルヘカラス  
 第四條 教室ニ於テハ外套、襟卷等ヲ着用スヘカラス  
 第五條 試験場ニ書籍、筆記等ヲ携帯スヘカラス  
 但シ特ニ教員ヨリ携帯ヲ命セラレタル物ハ此限リニアラス  
 第六條 試験場ニ於テハ物品ヲ貸借シ或ハ猥リニ言語ヲ交フヘカラス  
 第七條 校内指定所外ニ於テ飲食喫煙スヘカラス  
 第二款 監督  
 第八條 各級ニ監督一名ヲ置ク  
 第九條 監督ハ其ノ所屬生徒ノ取締ニ關スル事ヲ掌ル  
 第十條 監督ハ每學年ノ始メニ於テ教授ノ内ヨリ學校長之ヲ選定ス



第三款 級長

第十一條 各級ニ級長一名副級長一名ヲ置ク  
 第十二條 級長ハ監督ノ指揮ニ從ヒ其ノ級諸般ノ事項ヲ擔當シ副級長ハ級長ヲ補佐ス  
 第十三條 級長及副級長ハ每學年ノ始メニ於テ其ノ級生徒ノ投票ニ依リテ選舉シ當該監督ノ承認ヲ經テ學校長ニ届出ツヘシ

第四款 校務分掌

第十四條 校務ヲ分掌スル爲メ左ノ各課ヲ置ク  
 教務課  
 生徒課  
 庶務課  
 會計課

圖書課

第十五條 各課ニ課長及主任ヲ置キ職員中ヨリ選定シテ各其ノ事務ヲ掌理セシム

第十六條 各課員ハ上官ノ指揮ヲ受ケ各其ノ職務ニ從事ス

第十七條 教務課ニ於テ左ノ事務ヲ掌ル

- 一 生徒募集ニ關スル事項
- 二 生徒ノ入學及退學ニ關スル事項
- 三 教室配當及學科時間割編成ニ關スル事項
- 四 教授上設備ニ關スル事項
- 五 學級編成ニ關スル事項
- 六 試驗及其ノ成績ニ關スル事項
- 七 卒業生ニ關スル事項

規則 本校細則 級長 校務分掌



- 八 教授會ニ關スル事項
- 九 教務ニ屬スル文書ノ起案及報告書等ニ關スル事項

第十條 前項ノ外總テ教務ニ關スル事項  
 第十條 生徒課ニ於テ左ノ事務ヲ掌ル

- 一 生徒ノ訓育ニ關スル事項
- 二 生徒ノ賞罰ニ關スル事項
- 三 生徒ノ衛生ニ關スル事項
- 四 生徒ノ學籍ニ關スル事項
- 五 生徒ノ宿所ニ關スル事項
- 六 生徒ノ服裝ニ關スル事項
- 七 生徒ノ身體検査ニ關スル事項
- 八 生徒ノ出席調査ニ關スル事項

- 九 生徒ノ集會ニ關スル事項
- 十 生徒ノ證明ニ關スル事項
- 十一 生徒ノ統計ニ關スル事項
- 十二 生徒課ニ屬スル文書ノ起案及報告書等ニ關スル事項

第十九條 庶務課ニ於テ左ノ事務ヲ掌ル

- 一 文書ノ起案及保管ニ關スル事項
- 二 記録及編纂ニ關スル事項
- 三 文書ノ授受及發送ニ關スル事項
- 四 職員ノ進退任免ニ關スル事項
- 五 職員ノ勤惰ニ關スル事項
- 六 職員ノ願、伺及届ニ關スル事項
- 七 雇外國人ニ關スル事項



- 八 校印及學校長官印保管ニ關スル事項
- 九 規則ノ制定及變更ニ關スル事項
- 十 儀式ニ關スル事項
- 十一 年報、一覽報告書ニ關スル事項
- 十二 死體解剖ニ關スル事項
- 十三 宿直ニ關スル事項
- 十四 寄附願ニ關スル事項
- 十五 他課ノ主掌ニ屬セサル事項
- 第二十條 會計課ニ於テ左ノ事務ヲ掌ル
- 一 經費ノ豫算及決算ニ關スル事項
- 二 金錢ノ出納ニ關スル事項
- 三 收支證明ニ關スル事項
- 四 支拂命令發行委託ニ關スル事項

- 五 資金ニ關スル事項
- 六 需要物品ノ購入及受渡ニ關スル事項
- 七 備置品ノ修理及保管ニ關スル事項
- 八 不用品賣却ニ關スル事項
- 九 物品檢閲ニ關スル事項
- 十 出納官吏ニ關スル事項
- 十一 下檢査ニ關スル事項
- 十二 保管證書ニ關スル事項
- 十三 營繕ニ關スル事項
- 十四 地所建物及構内ノ樹木保管ニ關スル事項
- 十五 門衛及小使ノ指揮監督ニ關スル事項
- 十六 日傭人足ノ傭入及取締ニ關スル事項
- 十七 非常駆付人足ニ關スル事項



十八 構内ノ警備及衛生ニ關スル事項

十九 會計ニ屬スル文書ノ起案、年報及報告書ニ關スル事項

二十 前項ノ外總テ會計ニ關スル事項

第二十一條 圖書課ニ於テ左ノ事務ヲ掌ル

一 圖書ノ整理及保管ニ關スル事項

二 圖書ノ貸附ニ關スル事項

三 圖書閱覽室ノ管理ニ關スル事項

四 圖書ノ目錄及統計ニ關スル事項

五 圖書ニ屬スル文書ノ起案及報告書ニ關スル事項

六 前項ノ外總テ圖書ニ關スル事項

第五款 教授會

第二十二條 教授會ハ本校教授ヲ以テ之ヲ組織シ學校長

之カ議長トナル

但シ助教及囑託講師ニシテ其ノ必要アル場合ニハ教授會ニ列席セシムルコトアルヘシ

第二十三條 教授會ハ左ノ各項ニ就キ學校長ノ諮詢ニ應

シ審議スルモノトス

一 學科課程ニ關スル事項

二 授業ニ關スル事項

三 生徒ノ處分ニ關スル事項

四 試験ニ關スル事項

五 生徒ノ取締ニ關スル事項

六 前項ノ外學校長ニ於テ必要ト認メタル事項

第二十四條 教授會ハ必要ノ都度臨時之ヲ開クモノトス

第二十五條 教授會ノ事務ハ教務課ニ於テ之ヲ取扱フ

規則 本校細則 教授會



第六款 外國人特別入學規程細則

第二十六條 外國人ニシテ特別入學規程ニ依リ本校ニ入學ヲ出願スルモノアルトキハ其ノ資格ヲ調査シ入學ヲ許可スルコトアルヘシ

但シ入學檢定料ヲ徵收ス

第二十七條 專門學校入學ノ資格ヲ有スル者ハ本邦人ト同様ノ選拔試驗又ハ特別試驗ヲ行ヒ入學ヲ許可ス

本條ニ依リ入學シタル者ニシテ學年試驗並ニ卒業試驗ニ及第シタルトキハ卒業證書ヲ授與ス

第二十八條 前條ノ資格ヲ有セサル入學者ニシテ學年試驗並ニ卒業試驗ニ及第シタルトキハ卒業證書ヲ授與ス

第二十九條 卒業證書々式左ノ如シ

畢業證書

校 印

何 國 人

何

某

岡山醫學專門學校規定ノ醫學科ヲ修メ正ニ其業ヲ畢ヘタリ仍テ之ヲ證ス

年 月 日

岡山醫學專門學校長位勳學位爵姓名 印

番 號

第三十條 本則ニ依リ入學シタル者ハ本校所定ノ入學料及授業料ヲ納付スヘシ

第三十一條 本則ノ外總テ本校規則ヲ適用ス

規則 本校細則 外國人特別入學規程細則



第七款 火災警備規定

第三十二條

火災警備ノ爲メ本校ヲ左ノ七部ニ分ツ

第一部

本館、研究館及同附屬小使部屋、生徒控所、小使部屋、北ノ物置

第二部

生理學教室、生理學講義室、生理學教室附屬動物飼養場、南ノ物置、倉庫、書庫、西ノ便所

第三部

細菌學教室、細菌學教室附屬動物飼養場、北ノ便所

第四部

解剖學教室、解剖學講義室、解剖學實習室、組織學實習室、解卵器室、骨曝場

第五部

病理學教室、病理學講義室、病理解剖室、病理標本室、病理學教室附屬動物飼養場、南ノ便所

第六部

藥物化學教室、藥物化學實驗室

第七部

醫化學講義室、醫化學實習室、硫化水素室、蒸餾室、醫化學教室附屬小使部屋、擊劍柔道道場

第三十三條

各部ニ警備部長及警備掛員ヲ置キ校長之ヲ選定ス

第三十四條

警備部長ハ當該部ニ於ケル火災警備ニ關スル一切ノ事務ヲ監理スルモノトス

第三十五條

警備部長ハ毎日退出ノ節煖爐、火鉢其ノ他總テ火氣アル箇所ニ就キ臨檢スルモノトス

第三十六條

警備掛員ハ警備部長ノ指揮ニ從ヒ火災警備ノ任ニ當ルモノトス

第三十七條

警備掛員ハ時々消火栓、唧筒及消火器ノ檢査ヲナシ併セテ其ノ使用取扱方ニ熟練スヘシ

第三十八條

煖爐ノ煙筒ハ掃除ヲ怠ラサル様警備掛員ニ



於テ注意スヘシ

但シ掃除ハ少ナクモ月ニ三回以上トス

第三十九條 警備掛員ハ石炭、木炭其ノ他ノ燃料ヲ一定ノ場所ニ置キ其ノ灰燼ハ一定ノ容器ニ入レ火氣全ク消滅シテ再燃ノ虞ナキヲ確認シタル後所定ノ場所ニ取棄ツヘシ

第四十條 執務時間ノ後及休日ハ宿直員ニ於テ校内全部ヲ警戒シ夜間ハ門衛及小使ヲシテ時々校内ヲ巡視セシムヘシ

但シ暴風ノ節ハ特ニ巡視ノ度數ヲ増シ一層ノ注意警戒ニ努ムヘシ

第四十一條 本校出火若クハ近火ノ場合ハ警備掛員其ノ他職員ハ速カニ出校シ左ノ手配ニ従事スヘシ

但シ近火ニシテ類焼ノ虞ナキトキハ此ノ限リニアラス

一、謹ミテ御眞影竝ニ勅語ヲ警護シ奉リ校長ノ指揮ヲ待ツヘシ

二、消火栓ヲ開放シ唧筒、消火器ヲ使用シ物品ノ搬出ニ従事スル等専心警戒ニ努ムヘシ

三、物品搬出ハ火元最寄ノ場所ヨリ始メ且書類及貴重機械ヲ先ニシ次ニ圖書次ニ器具雜品ニ及フヘシ

四、搬出シタル物品ハ嚴重ニ監視スヘシ

五、正門脇便宜ノ場所ニ臨時受附ヲ開設シ見舞人等ノ氏名ヲ記録スヘシ

六、警備掛員、職員、生徒、消防組、警察官吏、官衙、學校、醫院ノ職員出入ノ職工及商人ノ外一切門内ニ立入ルコトヲ禁



シ一方其ノ混雜ヲ防キテ消防上ノ行動ヲ自由ナラシ  
メ尙ホ盜難ヲ警戒スルコト

七、夜間ニアリテハ門戸、建物、入口、其他適當ノ場所ニ點燈  
スヘシ

第四十二條 執務時間後及休日ニ於ケル出火若クハ近火  
ノ場合ハ宿直員ハ直チニ應急ノ手配ヲナシ鎮火セハ速  
カニ之ヲ校長及當該警備部長ニ報告スヘシ

但シ鎮火ノ見込ナキトキハ之ヲ校長ニ報告スルト同  
時ニ警察署、本校消防組小頭、當該警備部長、他部ノ警備  
部長ノ順序ニ報告スヘシ

第四十三條 出火ノ場合生徒ハ速カニ出校シ(制服、制帽着  
用)警備部長ノ指揮ニ從ヒ警防ニ助力スヘシ

第四十四條 非常危急ニシテ本規定ニ依ル能ハサル場合

ニハ各員ニ於テ臨機ノ處置ヲ爲シタル後各其ノ上官ニ  
報告スヘシ

補 則

風害、水害及其ノ他ノ災害警備ハ本規定ヲ準用ス

第三章 附屬醫院規則

第一款 通 則

第一條 本院ハ一般患者ヲ診察治療シ併テ本校生徒ノ臨  
牀實習ヲナス所トス

第二條 本院ニ左ノ諸科局ヲ置ク

第一 内科

第二 内科

外 科

産婦人科

規則 附屬醫院規則 通則



小兒科  
眼科  
神經精神科  
耳鼻咽喉科  
皮花泌尿科  
物理療法科  
齒科  
藥局  
事務局

第三條 患者ヲ分チテ普通、學用ノ二種トシ更ニ之ヲ通院、入院ニ區別ス

但シ學用患者ニハ其ノ人員ヲ制限スルコトアルヘシ

第四條 普通患者ニハ料金を徴收シ學用患者ニハ之ヲ徴

收セス

但シ料金を定率ハ別ニ之ヲ定ム

第五條 學用患者ハ實習生ノ豫診ヲ拒ムコトヲ得ス

第六條 本院ノ休日ハ左ノ如シ  
祝日、大祭日、日曜日、本校記念日、十二月二十九日ヨリ翌年一月三日ニ至ル

但シ休日ト雖モ當直員ヲシテ院務ヲ取扱ハシム

第七條 通院患者ノ受付時間ハ左ノ如シ  
三月一日ヨリ七月十日迄ハ午前八時ヨリ正午迄  
七月十一日ヨリ九月十日迄ハ午前八時ヨリ十一時迄  
九月十一日ヨリ十月三十一日迄ハ午前八時ヨリ正午迄  
十一月一日ヨリ翌年二月末日迄ハ午前九時ヨリ正午迄

但シ急病者ハ此ノ限ニアラス



第八條 本院所定休日ノ外尙左ノ期間内學用患者ヲ取扱ハス

七月十一日ヨリ九月十日ニ至ル

但シ此ノ期間ハ時宜ニヨリ醫院長之ヲ伸縮スルコトアルヘシ

第九條 本院ニ看護婦養成所ヲ設ケ其ノ規則ハ別ニ之ヲ定ム

第二款 職制

第十條 本院ニ左ノ職員ヲ置ク

醫 院 長  
醫 局 長  
藥 局 長  
事 務 長

事 務 囑 託  
醫 員  
調 劑 員  
助 手  
調 劑 手  
事 務 員  
技 術 員  
巡 視 長  
看 護 婦 長

第十一條 醫院長ハ本學校長指揮ノ下ニ院務ヲ總理ス

第十二條 醫院長ハ職員ヲ統督シ其ノ進退ハ之ヲ學校長

ニ具申シ賜暇、除服及備人ノ進退ハ之ヲ專行ス

第十三條 醫院長ハ職員ニ職務ノ分掌ヲ命スルコトヲ得



第十四條 各科ニ醫長ヲ置キ當該科醫務ヲ掌理シ所屬員ヲ監督セシム

但シ一科ニ醫長二名ヲ置キ醫務ヲ分掌セシムルコトヲ得

第十五條 事務囑託ハ醫院長ノ委囑ニ依リ當該科局ノ事務ニ參與ス

第十六條 藥局長ハ藥局事務ヲ掌理シ所屬員ヲ監督ス

第十七條 事務長ハ庶務會計ヲ掌理シ所屬員ヲ監督ス

第十八條 醫員ハ醫長ノ指揮ヲ受ケ當該科ノ醫務ニ從事ス

第十九條 調劑員ハ藥局長ノ指揮ヲ受ケ製藥及調劑ニ從事ス

第二十條 助手ハ醫長及醫員ノ指揮ヲ受ケ當該科ノ醫務

ニ従事ス

第二十一條 事務員ハ事務長ノ指揮ヲ受ケ庶務會計ノ事務ニ従フ

第二十二條 調劑手ハ藥局長及調劑員ノ指揮ヲ受ケ製藥及調劑ニ従事ス

第二十三條 技術員ハ醫長又ハ事務長ノ指揮ヲ受ケ専門ノ技術ニ従事ス

第二十四條 巡視長ハ事務長ノ指揮ヲ受ケ巡視ヲ監督シ院内ノ衛生警備等ニ關スル事務ニ従フ

第二十五條 看護婦長ハ醫長、醫員及助手ノ指揮ヲ受ケ所屬看護婦ヲ監督シ且當該科ノ事務ニ従フ

第三款 諸料金規定

第二十六條 本院ハ診療ヲ受クルモノヨリ左ノ定率ニ従



ヒ料金ヲ徴收ス

但シ學用患者ハ此ノ限リニアラス

第二十七條 手数料左ノ如シ

特等 五圓以上

一等 貳圓五拾錢以上五圓未滿

二等 壹圓以上貳圓五拾錢未滿

三等 拾五錢以上壹圓未滿

第二十八條 處置料左ノ如シ

特等 貳拾五圓以上

一等 拾圓以上貳拾五圓未滿

二等 壹圓以上拾圓未滿

三等 拾五錢以上壹圓未滿

但シ手数料及處置料中參拾錢未滿ノ料金ハ當該科

ノ入院患者ニ限リ徴收セサルモノトス

第二十九條 手術料左ノ如シ

特等 五拾圓以上

一等 貳拾五圓以上五拾圓未滿

二等 拾圓以上貳拾五圓未滿

三等 壹圓以上拾圓未滿

第三十條 入院料左ノ如シ

特等 一日分 五圓

一等 一日分 參圓

二等 一日分 貳圓

三等 一日分 壹圓五拾錢

但シ入院退院當日ハ時間ニ拘ラス一日ヲ以テ計算ス

第三十一條 藥料左ノ如シ

規則 附屬醫院規則 諸料金規定



九、散、水藥	頓服藥	點眼藥	點耳點鼻藥	嗅入藥	散布藥	塗布藥	貼布藥	發泡膏	絆創膏類	巴布	塗擦藥	卷法藥
一日	一回	十瓦	十瓦	十瓦	一瓦	十瓦	十瓦	一瓦	一方	一枚	一回(五瓦迄)	六百瓦
分	分	瓦	瓦	瓦	瓦	瓦	瓦	瓦	寸	枚	瓦	瓦
貳拾五錢	拾五錢	拾五錢	貳拾錢	拾錢	貳拾錢	拾錢	拾錢	五錢	壹錢	拾錢	拾錢	貳拾錢

含嗽藥	吸入藥	拂拭藥	洗滌藥	消毒藥	尿道注入藥	浣腸藥	坐藥
六百瓦	三百瓦	六百瓦	六百瓦	六百瓦	一百瓦	一回	一筒
貳拾錢	參拾錢	貳拾錢	貳拾錢	貳拾錢	拾錢	貳拾錢	拾錢

但シ高價藥、特種營養品其ノ他容器、綳帶、綿、油紙、ガ  
 ゼ等ノ類ハ適宜相當代價ヲ徴收スルモノトス

第三十二條 賄料左ノ如シ

一等	一日分	壹圓五拾錢
二等	一日分	壹圓



三等 一日分 七拾錢  
 粥食 一日分 參拾錢  
 流動食 一日分 參拾錢

但シ滋養品、牛乳、鶏卵、氷及別途注文等ニ對シテハ適宜相當代價ヲ徵收スルモノトス

第三十三條 院外患者運搬車使用料左ノ如シ

一時間 五拾錢

但シ雨、雪、泥濘、難路、夜間等ニ際シテハ七拾錢トス尙使用時間ノ端數ハ一時間トシテ徵收ス又使用中過失ニ因リ破損シタルトキハ之カ相當修理費ヲ辨償セシムルコトアルヘシ

第三十四條 扇風機使用料左ノ如シ

一日分 五拾錢

但シ使用一日未滿ト雖モ一日分ヲ徵收ス

第三十五條 諸料金ハ總テ之ヲ前納セシム

但シ入院患者ニハ別ニ徵收日ヲ定メテ之ヲ納付セシム

第三十六條 本規則施行ニ關スル細則ハ醫院長之ヲ定ム

第四章 附屬醫院看護婦養成所規則

第一條 本所ハ醫院長ノ指揮監督ノ下ニ看護婦ヲ養成スルヲ以テ目的トス

第二條 前條ノ目的ヲ達センカ爲メ醫院長ハ所屬職員中ヨリ看護婦養成委員ヲ命シ講習ヲ擔任セシム但シ委員ニハ手當ヲ給スルコトヲ得

第三條 講習年限ハ二箇年トシ一年ヲ二學期ニ分ツ

第四條 學科及其ノ教授時間ハ左ノ如シ



但シ教授時間ハ時宜ニ依リ伸縮スルコトアルヘシ

科目	第一學年		第二學年	
	第一學期	第二學期	第一學期	第二學期
修身	一	一	一	一
解剖學大意	四			
生理學大意	四			
藥物學大意	四			
調劑學大意		二		
內科看護學		四		
外科看護學		二		
特殊看護學		一		
產婆學大意			四	
救急處置				二

患者運搬法				
消毒學大意				二
醫療器械學			二	
綑帶學大意		二		
衛生學大意	二			
傳染病學大意		二		
按摩法			一	一
作法(隨意科)	一	一		
家事(隨意科)	一	一		
割烹(隨意科)			二	二
計	一七	一七	一七	一二

備考 表中ノ數字ハ每週ノ授業時間數ヲ示ス

規則 附屬醫院看護婦養成所規則



第五條 講習生ハ實習ノ爲看護婦見習トシテ本院内ニ勤務スヘキモノトス

但シ其ノ規定ハ醫院長別ニ之ヲ定ム

第六條 休業日ヲ定ムルコト左ノ如シ

日曜日、大祭祝日、本校記念日、地久節、夏期休業八月一日ヨリ同月三十一日迄、冬期休業十二月二十五日ヨリ翌年一月七日迄

第七條 講習生ノ入學期ヲ毎年四月及十月ノ二回トス

第八條 講習志願者ハ左ノ資格ヲ有シ入學試験ニ合格シタルモノニ限ル

一、品行端正身體健全ナルモノ

一、年齢滿十六年以上三十年以下ノ女子ニシテ配偶者ナク且家事ニ係累ナキモノ

一、二箇年課程ノ高等小學校ヲ卒業シタルモノ若クハ之ト同等以上ノ學力ヲ有スル者

第九條 講習志願者ハ左ノ書式ニ依リ願書ヲ差出スヘシ

入學願

私儀看護婦講習生志願ニ付御試験ノ上入學御許可被成下度履歷書及戶籍謄本相添へ此段相願候也

本籍

現住所

族籍、戶主又ハ誰何女

年月日 本人 何 某 印

本人ハ身元確實ナル者ニ相違無之仍テ保證候也



本籍  
現住所  
族籍、職業  
保證人  
岡山醫學專門學校附屬醫院長何某殿  
何  
某<sup>印</sup>

履歷書  
何  
某  
生年月日  
學業  
一何年何月何日何學校ニ入り何年何月何日卒業  
一何年何月何日ヨリ何某ニ就キ何學修業

業務  
一何年何月何日何業ニ就キ月俸又ハ日給何程  
一何年何月何日何々ニヨリ依願免職等  
一何年何月何日何々ノ故ヲ以テ受賞  
右ノ通り相違無之候也  
右  
年月日  
何  
某<sup>印</sup>

第十條 入學試験ハ左ノ科目ニ就キ高等小學校卒業程度ニヨリ之ヲ行フ  
一、體格 二、讀方 三、作文 四、算術  
第十一條 講習生入學ノ許可ヲ得タルトキハ左ノ書式ニ依リ誓約書ヲ差出スヘシ

規則 附屬醫院看護婦養成所



但シ保證人中一名ハ岡山市内若クハ接續町村ニ居住  
スル丁年以上ノ戸主タルヘシ

印紙 誓約書

今般貴院看護婦講習生ニ御採用相成候ニ就テハ  
御規則堅ク相守ルヘキハ勿論在學中某一身上ニ  
係ル事件ハ保證人兩名ニ於テ一切措辦致且萬一  
在學中ノ學資辨償ヲ命セラル、場合連帶ヲ以テ  
其ノ義務ヲ果スヘク仍テ誓約候也

某儀

年月日  
本籍 現住所  
族籍、職業 戶主又ハ何誰何女  
本人 何

某印

本籍	現住所	族籍、職業	保證人
何	何	何	某印
本籍	現住所	族籍、職業	保證人
何	何	何	某印

岡山醫學專門學校附屬醫院長何某殿

第十二條 一回ニ募集スル講習生ノ定員ハ二十五名以內  
トシ前學年間ハ月手當金拾五圓後學年間ハ金拾八圓ヲ  
支給シ且作業服ヲ貸與シ院内ニ宿泊セシム  
第十三條 講習ノ食費及所用ノ文具、書籍、寢具等ハ自辨ト  
ス



第十四條 學說及實習ノ終リニ於テ試験ヲ行ヒ之ニ及第シタルモノニハ左式ノ卒業證書ヲ授與ス

書式

卒業證書

族籍

何 某

生年月日

右ハ本院所定ノ看護學ヲ修メ其ノ業ヲ卒ヘタリ仍テ之ヲ證ス

年月日

岡山醫學專門學校附屬醫院長官位勳爵氏名 印

第十五條 講習生トシテ成業ノ見込ナキモノ又ハ不都合ノ行爲アルモノニハ退學ヲ命ス

第十六條 講習生ニシテ中途退學ヲナスモノ若クハ退學ヲ命セラレタルモノ又ハ卒業後第十七條ノ義務ヲ盡ササル者ハ其ノ情狀ニ依リ講習中給與シタル學資ノ全部又ハ其ノ幾分ヲ償還セシムルコトアルヘシ

第十七條 講習生ハ卒業證書受得ノ日ヨリ滿二箇年間成規ニ依リ給料ヲ受ケ本院ノ看護婦トシテ勤務スル義務アルモノトス



●職員

本校職員

學校長

醫學博士、醫學士 藤田秀太郎 福岡

教授

生理學、醫化學

圖書課長、醫學博士、醫學士 舟岡英之助 東京

解剖學、組織學、局所解剖學

醫學博士 上坂熊勝 岡山

精神病學、內科學

醫學得業士 荒木蒼太郎 岡山

內科學

醫學得業士 齋藤精一郎 秋田

衛生學、細菌學

陸軍二等軍醫、醫學得業士 加藤誠 治 岡山

解剖學、組織學、胎生學

醫學博士、醫學得業士 八木田九一郎 大阪

職員 本校職員



眼科學	醫學博士、醫學士	藤田秀太郎	福岡
修身、獨逸語	生徒課長、生徒監、文學士	風見謙次郎	京都
內科學	醫學博士、醫學士	繁福井	
耳鼻咽喉科學	教務課長、醫學博士、醫學士	田中文	男兵庫
小兒科學	醫學士	好本	節大阪
病理學、病理解剖學、法醫學	醫學博士、醫學士	田村於	兔福島
產科學、婦人科學	醫學博士、醫學士	安藤	畫一大分
外科學	醫學士	西川	義英和歌山
外科學	醫學士	木下	益雄東京
藥物學、處方學	醫學博士、岡山醫學專門學校醫學士	奧島貫一	郎愛媛
內科學、診斷學	醫學得業士	廣瀬	耕一岡山
外科學、皮膚病學、花柳病學	醫學博士、千葉醫學專門學校醫學士	中川小四郎	奈良
產科學、婦人科學	醫學博士、醫學士	原正平	德島

助教

獨逸語

陸軍歩兵軍曹 弓削久兵衛 千葉

醫學士 大森大亮 岡山

醫學士 戸田茂 岡山

醫學士 關場代五郎 岡山

醫學士 村松篤治 靜岡

醫學士 三谷弘廣 島

醫學士 高橋統 岡山梨

醫學士 白坂正吉 山口

醫學士 吉田千東 長崎

醫學士 井上秀男 岡山

醫學士 梶谷尚 岡山

講師

外科學	千葉醫學專門學校醫學士	村松篤治	靜岡
眼科學	岡山醫學專門學校醫學士	三谷弘廣	島
生理學	岡山醫學專門學校醫學士	高橋統	岡山梨
內科學	岡山醫學專門學校醫學士	白坂正吉	山口
耳鼻咽喉科學	岡山醫學專門學校醫學士	吉田千東	長崎
藥物學、處方學	岡山醫學專門學校醫學士	井上秀男	岡山
小兒科學	岡山醫學專門學校醫學士	梶谷尚	岡山

職員 本校職員



產科學、婦人科學

岡山醫學專門學校醫學士

陶守三 思郎 岡山

內科學

岡山醫學專門學校醫學士

前川 鼎 岡山

外科學

岡山醫學專門學校醫學士

三宅 正雄 岡山

教師

劍道

阿部 實辰 岡山

柔道

金光 彌一 兵衛 岡山

書記

會計課長、收入官吏、物品會計官吏

笹原 信太郎 秋田

庶務課長、官報々告主任

奧村 左吉 岡山

圖書課主任兼會計課員

松田 金十郎 岡山

教務課主任

村上 柰二 岡山

會計課員

小野 義彦 岡山

雇員

解剖學、組織學助手

岡山醫學專門學校醫學士

平岩 貫一 岡山

解剖學助手

岡山醫學專門學校醫學士

關 正次 岡山

會計課員

岡山醫學專門學校醫學士

吉田 信次 岡山

生徒課主任

岡山醫學專門學校醫學士

岡田 長造 岡山

庶務課員兼教務課員

岡山醫學專門學校醫學士

難波 文次 岡山

解剖學助手

岡山醫學專門學校醫學士

伊澤 好為 岡山

生理學助手

岡山醫學專門學校醫學士

岩崎 成章 岡山

會計課員

岡山醫學專門學校醫學士

大西 英男 岡山

病理學助手

岡山醫學專門學校醫學士

菅野 大作 三重

細菌學助手

岡山醫學專門學校醫學士

岡 元一 岡山

病理學助手

岡山醫學專門學校醫學士

玉川 忠太 兵庫

醫化學、藥物學助手

岡山醫學專門學校醫學士

島山 拓一 廣島

職員 本校職員



解剖學、組織學助手  
 細菌學助手  
 會計課員  
 病理學助手  
 圖書課員  
 醫化學、藥物學助手  
 病理學助手  
 醫化學助手  
 病理學助手  
 生理學助手  
 製圖手囑託

阿曾孝太郎 群馬  
 森本 衞 岡山  
 江口 貫一 岡山  
 和田 盛雄 岡山  
 濱倉 伊八 岡山  
 高原 正一 岡山  
 黑瀬 巖 岡山  
 御前 慶造 和歌山  
 菊澤 隆尚 三重  
 須藤 五一 高知  
 松谷 利喜智 北海道  
 角南 忠雅 岡山

附屬醫院職員

(大正十年九月一日現在)

醫院長

醫學博士、醫學士 笥

繁 福井

醫 長

神經精神科醫長  
 第二內科醫長  
 第一內科醫長  
 眼科 醫 長  
 耳鼻咽喉科醫長  
 小兒科醫長  
 外科 醫 長  
 第一內科醫長  
 皮花泌尿科醫長

醫學得業士 荒木蒼太郎 岡山  
ドクトル、メヂチネ(ウエルツアルヒ大學)  
 醫學得業士 齋藤精一郎 秋田  
 醫學博士、醫學士 笥 繁 福井  
 醫學博士、醫學士 藤田秀太郎 福岡  
 醫學博士、醫學士 田中文男 兵庫  
 醫學士 好本 節 大阪  
 醫學士 木下益雄 東京  
 醫學得業士 廣瀬耕一 岡山  
ドクトル、メヂチネ(ミユンヘン大學)  
 醫學專門學校醫學士 中川小四郎 奈良

職員 附屬醫院職員



產婦人科醫長

醫學博士、醫學士 原

正平 德島

醫員心得

物理療法科

千葉醫學專門學校醫學士 村松 篤治 靜岡

眼科

岡山醫學專門學校醫學士 三谷 弘廣 島

第二內科

岡山醫學專門學校醫學士 白坂 正吉 山口

耳鼻咽喉科

岡山醫學專門學校醫學士 吉田 千束 長崎

產婦人科

岡山醫學專門學校醫學士 陶守 三思 岡山

第一內科

岡山醫學專門學校醫學士 前川 鼎 岡山

小兒科

岡山醫學專門學校醫學士 梶谷 尚 岡山

外科

岡山醫學專門學校醫學士 陸軍三等軍醫 三宅 正雄 岡山

助手

第一內科

岡山醫學專門學校醫學士 深瀬 隆彦 岡山

同

岡山醫學專門學校醫學士 龍治 節三 岡山

職員 附屬醫院職員

同

岡山醫學專門學校醫學士 武野 一雄 岡山

同

岡山醫學專門學校醫學士 林 香苗 德島

同

岡山醫學專門學校醫學士 原 勝巳 岡山

同

岡山醫學專門學校醫學士 石尾 健次郎 岡山

同

岡山醫學專門學校醫學士 佐藤 忠躬 大分

同

岡山醫學專門學校醫學士 池田 正夫 岡山

同

岡山醫學專門學校醫學士 中山 二郎 神奈川

同

岡山醫學專門學校醫學士 久本 實三 岡山

同

岡山醫學專門學校醫學士 寺本 重樹 福井

同

岡山醫學專門學校醫學士 小坂 泰輔 岡山

同

岡山醫學專門學校醫學士 藤本 秀次 兵庫

同

岡山醫學專門學校醫學士 大森 精一 岡山

同

岡山醫學專門學校醫學士 津田 稔 岡山







產婦人科

同

同

同

同

同

同

同

同

同

同

同

岡山醫學專門學校醫學士 秋本運 旭岡山

岡山醫學專門學校醫學士 藤田正夫 愛媛

岡山醫學專門學校醫學士 穂積孝悌 秋田

岡山醫學專門學校醫學士 光井貞八 岡山

岡山醫學專門學校醫學士 日下部 求岡山

岡山醫學專門學校醫學士 木村義雄 山口

岡山醫學專門學校醫學士 江口博 岡山

岡山醫學專門學校醫學士 喜多村練三 岡山

岡山醫學專門學校醫學士 松岡意敬 岡山

岡山醫學專門學校醫學士 高田弘廣 島

東京女子醫學專門學校醫學士 喜多靜枝 岡山

岡山醫學專門學校醫學士 吉川勝司 奈良

岡山醫學專門學校醫學士 濱田豊介 鹿兒島

小兒科

同

同

同

同

同

同

眼科

同

同

同

同

同

同

同

同

同

同

同

同

同

同

同

同

岡山醫學專門學校醫學士 真鍋武俊 愛媛

岡山醫學專門學校醫學士 牧野真人 福岡

岡山醫學專門學校醫學士 藤井清信 愛媛

岡山醫學專門學校醫學士 笠井經夫 岡山

岡山醫學專門學校醫學士 長尾壽廣 島

岡山醫學專門學校醫學士 松谷辰造 東京

岡山醫學專門學校醫學士 狩野右玄治 岡山

岡山醫學專門學校醫學士 佐藤道夫 岡山

岡山醫學專門學校醫學士 前田與三郎 愛媛

岡山醫學專門學校醫學士 今西順治 三重

岡山醫學專門學校醫學士 鈴木義人 和歌山

岡山醫學專門學校醫學士 吉田晝一 徳島

岡山醫學專門學校醫學士 松田清京 都

職員 附屬醫院職員

皮花泌尿科

同

同

同

同

岡山醫學專門學校醫學士 松田清京 都

岡山醫學專門學校醫學士 吉田晝一 徳島

岡山醫學專門學校醫學士 鈴木義人 和歌山

岡山醫學專門學校醫學士 今西順治 三重

岡山醫學專門學校醫學士 前田與三郎 愛媛

岡山醫學專門學校醫學士 佐藤道夫 岡山

岡山醫學專門學校醫學士 狩野右玄治 岡山

岡山醫學專門學校醫學士 松谷辰造 東京

岡山醫學專門學校醫學士 長尾壽廣 島

岡山醫學專門學校醫學士 笠井經夫 岡山

岡山醫學專門學校醫學士 藤井清信 愛媛

岡山醫學專門學校醫學士 牧野真人 福岡



皮花泌尿科  
物理療法科

岡山醫學專門學校醫學士 山縣是之廣島  
岡山醫學專門學校醫學士 笈英七郎 福井

技術員

皮花泌尿科

古河内貞一 千葉

同

三島連次郎 岡山

物理療法科

長宗彌三郎 岡山

同

大熊民治 新潟

同

葛山 草三重

同

高橋一 太岡山

眼科

太田 峯岡山

書工科

角南忠雅 岡山

藥局長心得

藥局

藥學得業士、陸軍三等藥劑官

藤原吉二 岡山

調劑員心得

調劑手

千葉醫學專門學校藥學士

芦澤米吉 岡山

島村博雄 岡山

渡邊基一 岡山

鹽尻松子 岡山

林田二郎 岡山

織田梅 岡山

藤井勉 岡山

島村寛太 岡山

安達貫一 岡山

角南英八郎 岡山

脇本始治 岡山

竹内誠也 鳥取

事務局

事務長兼庶務部主任

職員 附屬醫院職員



書記

會計部主任兼庶務部  
分任收入官吏、物品會計官吏

雇員

各務利彦 岡山

庶務部  
庶務係 (統計係兼務)

楠野至厚 岡山

同

守屋保太郎 岡山

同 (出納係兼務)

藤原猪久太郎 岡山

同 (調度係兼務)

三宅留吉 岡山

人事係

佐々井 豐岡山

同

山崎順一 岡山

統計係 (出納係兼務)

首 昌岡山

同

岸本純夫 岡山

會計部  
出納係

田中琢磨 廣島

同

高谷隣夫 岡山

同

岸本喜一 岡山

同

石故卓三郎 岡山

同 調度係

草地政野 岡山

同

太田清次郎 岡山

同

辻本 豐岡山

同 營繕係

高崎 遙岡山

同

楠見虎吉 岡山

同 炊事係

平井恒藏 岡山

同

石井東三郎 岡山

同 巡視長

砂崎廣胖 岡山

同

片岡英太郎 岡山

職員 附屬醫院職員



事務嘱託	會計部	庶務部	會計部	看護婦長	第一内科兼神經精神科	第二内科	外科	產婦人科	神經精神科 (兼務)	小兒科	眼科
吉田 浩岡山	市川猪太郎岡山	菱木常吉千葉	伊達ナツ山口	近藤かよの岡山	安田滿壽乃岡山	岸本朝野岡山	伊達ナツ山口	東 美代岡山	高橋萬壽子岡山		

耳鼻咽喉科  
 皮花泌尿科  
 舍監兼物理療法科

青江爲嘉岡山  
 横山花子岡山  
 近藤美佐袁岡山



◎生徒 三百四十人

第四年級 百十二人

備考 (姓名上ニアルハ出身中學校名ニシテ又〇印ハ陸軍衛生部依託生△印ハ海軍々醫學生ナリ)

(大正十年九月一日現在)

大分	鹿兒島	川島	京都私	京社	廣島	私日	兵庫第	二神	關山	私關	廣島	私修	愛媛	西條	福倉	朝一	第三	廣島	三島
藤田	宮園	井上	前原	片平	次田	蓮池	山内	仲道	川戶	竹內	竹內	竹內	竹內	竹內	竹內	竹內	竹內	竹內	竹內
岩山	高岡	岡山	岡山	岡山	岡山	岡山	岡山	岡山	岡山	岡山	岡山	岡山	岡山	岡山	岡山	岡山	岡山	岡山	岡山
山口	山口	山口	山口	山口	山口	山口	山口	山口	山口	山口	山口	山口	山口	山口	山口	山口	山口	山口	山口
第三	第三	第三	第三	第三	第三	第三	第三	第三	第三	第三	第三	第三	第三	第三	第三	第三	第三	第三	第三
小池	只友	吉川	濱崎	濱崎	濱崎	濱崎	濱崎	濱崎	濱崎	濱崎	濱崎	濱崎	濱崎	濱崎	濱崎	濱崎	濱崎	濱崎	濱崎
太郎	一富	克己	八百	八百	八百	八百	八百	八百	八百	八百	八百	八百	八百	八百	八百	八百	八百	八百	八百
重三	岡山	根	知	知	知	知	知	知	知	知	知	知	知	知	知	知	知	知	知

生徒















中江	柏原	兵賀	佐賀	小野	岡野	岡野	新和	高岡	二鹿	鹿兒	朝福	福倉	二兵	脇德	崇廣	金岡	岡山	岡山
蘇原	山本	本多	賀賀	野賀	野賀	野賀	野賀	野賀	野賀	野賀	野賀	野賀	野賀	野賀	野賀	野賀	野賀	野賀
黃	山	本	賀	野	野	野	野	野	野	野	野	野	野	野	野	野	野	野
續	本	多	賀	野	野	野	野	野	野	野	野	野	野	野	野	野	野	野
祖	一	長	長	長	長	長	長	長	長	長	長	長	長	長	長	長	長	長
支	兵	時	時	時	時	時	時	時	時	時	時	時	時	時	時	時	時	時
那	庫	時	時	時	時	時	時	時	時	時	時	時	時	時	時	時	時	時
醫上	高成	岡岡	松愛	濱島	耐和	同京	天大	關岡	豐山	岡岡	岡岡	岡岡	岡岡	岡岡	岡岡	岡岡	岡岡	岡岡
海普	普興	山山	山山	山山	山山	山山	山山	山山	山山	山山	山山	山山	山山	山山	山山	山山	山山	山山
專南	姜	辻	永	松	岡	陳	竹	浦	山	加	野	八	野	野	野	野	野	
門洋	龍	鹿	井	尾	本	賀	谷	上	本	原	上	田	上	上	上	上	上	
陳	雲	子	良	正	俊	賀	政	仲	浩	一	德	吳	德	德	德	德	德	
人	朝	治	政	次	一	得	治	司	治	夫	次	一	次	次	次	次	次	
杰	朝	山	愛	島	和	臺	大	阿	山	岡	岡	岡	岡	岡	岡	岡	岡	
支	鮮	山	媛	根	歌	河	阪	山	口	山	山	山	山	山	山	山	山	
那	山	山	山	山	山	山	山	山	山	山	山	山	山	山	山	山	山	
儲成	中蘇	宇大	德德	廣廣	岡岡	矢岡	岡岡	岡岡	岡岡	岡岡	岡岡	岡岡	岡岡	岡岡	岡岡	岡岡	岡岡	
材都	學州	佐分	島島	島島	島島	島島	島島	島島	島島	島島	島島	島島	島島	島島	島島	島島	島島	
鍾	李	西	桑	金	江	川	柴	池	津	遠	井	井	井	井	井	井	井	
體	詩	島	原	谷	上	上	田	井	下	藤	上	上	上	上	上	上	上	
得	時	春	武	松	慶	隣	潤	柳	百	義	上	上	上	上	上	上	上	
支	支	海	夫	壽	慶	岡	一	藏	大	信	上	上	上	上	上	上	上	
那	那	滋	德	廣	臺	山	岡	宮	岡	德	上	上	上	上	上	上	上	
		賀	島	島	河	山	山	崎	山	島	山	山	山	山	山	山	山	



卒業生並ニ生徒府縣別及留學生表

(九月一日現在)

府縣別	級別					計
	卒業生	四年級	三年級	二年級		
北海道	一					一
東京	一五		二			一七
京都	七三	四	一			七八
大阪	六五		四		六	七五
神奈川	四					四
兵庫	二〇五	三	二	五		二三四
長崎	一九	二		一		二二
新潟	五	一				七
埼玉	二					二
群馬	二					二
千葉	二					二
茨城	三					三
栃木	二					二
青森	一					一
奈良	四〇	一				四三
三重	七一	三		一		七五
愛知	三五	三	二			四〇
静岡	九		一	二		一二
山梨	八			一		九
滋賀	一三		二	一		一六
岐阜	一五		一	一		一七
長野	一七					一七
宮城	一					一
福島	一					一
秋田	四	一				四
巖手	三					三
山形	一					一
鳥取	四四	二				四八
島根	一二六	九	六	四		一四五
岡山	六〇六	一八	二九	三〇		六八三
広島	二八九	二〇	一五	九		三三三
山口	一七四	五	七	五		一九一
和歌山	七八	六	四	四		九二
徳島	一〇六	一	四	九		一二〇
香川	一〇六	四	四	六		一二〇
愛媛	一四二	五	四	三		一五四
高知	八〇	三	一	一		八五



兵	長	新	崎	群	千	茨	朽	青	奈	三	愛	靜	山	滋	岐	長	宮	福	秋	巖	福	宮	長	岐	滋	山	靜	愛	三	奈	青	朽	茨	千	群	崎	新	長	兵					
庫	崎	湯	玉	馬	葉	城	木	森	良	重	知	岡	梨	賀	阜	野	城	島	井	田	手	島	城	野	賀	梨	岡	知	重	良	森	木	城	葉	馬	玉	湯	崎	長	庫				
二〇五	一九	五	二	二	二	三	二	一	四〇	七一	三五	九	八	一三	一五	一七	一	一	一	四	三	一	一	一三	一五	一三	八	九	四〇	一	二	三	二	二	二	五	二	五	一九	二〇五				
三	二	一							一	三	三							一																		一	二	三						
二									一								一																								二			
四	四	四	一																																							四		
二																																											二	
二二四	二二	七	四三	二	二	三	二	一	四三	七五	四〇	二	九	一六	一七	一七	一	一	四	三	一	一	一七	一七	一六	九	二	四〇	七五	四三	一	二	三	二	二	七	二	二	二	二	二二四			



● 卒業生 (自明治二十二年七月至大正十年五月)

醫科 二千六百四十五人  
 內 畢業生 十八人  
 修了生 十二人  
 藥學科 三十人

元第三高等中學校醫學部  
 明治廿二年七月醫科卒業生 十八人

開業	物部 恭平 岡山	死亡	岸 美之三 島根	死亡	藤田 茂香川
開業	戸田 虎三 岡山	開業	久保湖一 郎愛媛	開業	兒玉三代太郎 廣島
死亡	高根房次 郎岡山	死亡	平原 碩衛 岡山	開業	太田真三 次岡山
死亡	江見 文夫 岡山	開業	井野千代松 三重	開業	波邊 純 岡山
死亡	山本喜重 郎岡山	開業	賀川 一郎 德島	死亡	村上 格言 愛媛
死亡	久山 準太郎 岡山	開業	杉田 平助 鹿兒島	死亡	三羽 市夫 岡山

明治廿二年十二月醫科卒業生 四十人

開業	富村 金次郎 島根	開業	松原 朋三 香川	開業	難波 益太 岡山
開業	陶 照香川	開業	晴木 龜之進 島根	死亡	沖 利喜太 岡山

卒業生



當校教授	荒木蒼太郎	岡山	開業	野村圓吉	岡山	開業	河合佐次郎	愛媛
東京胃腸病院	赤松是三郎	岡山	死亡	二宮浩一	岡山	死亡	三上三郎	岡山
開業	宇野武岡	岡山	開業	藤原鐵太郎	岡山	開業	藤田荒次郎	岡山
開業	西修爾	和歌山	福岡縣技師	高畑運太	香川	第一相互生命保險會社	矢野恒太	岡山
第一相互生命保險會社	高橋武三	岩手	死亡	近藤恒有	岡山	死亡	芦田松三	岡山
開業	石岡繁太郎	岡山	開業	木下博	和歌山	開業	澄川吉太郎	岡山
開業	金田義一郎	岡山	開業	菅澤武三	岡山	開業	栗井芳雄	岡山
開業	難波貫一	岡山	死亡	乙部壽之丞	岡山	死亡	島田善良	愛媛
死亡	水川泰亮	愛媛	開業	野村幾男	岡山	開業	森脇圓治	和歌山
死亡	中平武雄	高知	開業	寺尾浩	岡山	死亡	原田源次郎	岡山
開業	林祥坐	高知	死亡	北村虎治	岡山	開業	堀川芳太郎	岡山
共濟生命保險會社	小森鐵太郎	岡山						

明治廿三年十二月醫科卒業生 四十六人

死亡 越智豐太郎 愛媛 死亡 石川新市 岡山 開業 瀬戸山清彦 宮崎

開業	祝良之助	岡山	開業	五十嵐辰馬	兵庫	死亡	藤崎力松	岡山
開業	高坂駒三	香川	開業	保田農次郎	岡山	死亡	奥山一平	奈良
死亡	田野嘉一郎	岡山	開業	多田豐三	岡山	死亡	古川武平	岡山
開業	畑榮太郎	岡山	死亡	堀庫三	岐阜	死亡	米原彦三	岡山
死亡	橋高徹夫	岡山	開業	松島朝和	和歌山	死亡	田代丈之助	岡山
開業	蘆田三折	京都	開業	末野包植	山口	死亡	水野桂次郎	愛媛
開業	岡本一之助	岡山	開業	豐田吉次郎	山口	開業	岩谷林之助	岡山
開業	垣内三郎	和歌山	開業	一藤元嗣	兵庫	死亡	佐久間延太郎	廣島
死亡	松宮彌太郎	山口	開業	河本眞吾	岡山	死亡	宮崎武之助	佐賀
開業	鴨井久米五郎	岡山	開業	島田可奈也	福井	開業	横山大藏	岡山
日本生命保險會社	板津武治	岡山	死亡	金林康次郎	廣島	死亡	進谷弘道	山口
死亡	佐藤敏太郎	岡山	開業	星靜處	廣島	死亡	神木壽太郎	岡山
死亡	神田又郎	兵庫	開業	川上佐源	岡山	死亡	曾我部元市	岡山
開業	織部寛一郎	大分	日本生命保險會社	丸岡眞義	岡山	開業	佐野澤之助	和歌山
開業	北條寛平	岡山						

卒業生



明治廿四年十二月醫科卒業生 四十三人

開業	山根壽三郎島根	開業	宮本實治山口	開業	三並知夫愛媛
開業	駒井潔兵庫	死亡	林原貞吉耶島根	開業	村上六也京都
陸軍之醫	植木第三郎京都	開業	疋田直太郎岡山	開業	小菅芳之助三重
開業	富田龍太郎兵庫	死亡	伊藤熊治兵庫	開業	森澤久治京都
死亡	藤澤克孝岡山	死亡	國方長三郎德島	開業	三菱會社 炭坑 柘植宗貞三重
開業	高橋勝彦福岡	開業	村上彌藏若島根	死亡	小出龜雄兵庫
死亡	南部啓京都	開業	永海貞三島根	開業	堀尾秀之助兵庫
開業	曾我東洋岐阜	開業	大林森次郎香川	開業	生川善松三重
死亡	小野田晉哉廣島	死亡	岡靖岡山	開業	圓山幾彦岡山
開業	福本欽太郎島根	死亡	赤澤和作岡山	開業	近元儀助山口
開業	富井桂治兵庫	開業	永井政忠愛媛	宮崎縣 技師	中元寺長風宮崎
開業	藤村富三郎京都	死亡	小西元太郎香川	開業	林清馬山口
死亡	伊藤顯太郎德島	開業	加藤文郁大分	開業	水野善一岡山

開業 中野 碩兵庫 開業 木谷貴惣太岡山 開業 前田稟次郎京都  
 開業 横田豐次郎德島

明治廿五年十一月醫科卒業生 五十四人

死亡	渡邊榮吉愛媛	死亡	屋葺熊七岡山	開業	福知繁次郎京都
開業	横山龜雄岡山	開業	山根大學島根	死亡	角準造山口
開業	小出謹一郎岡山	死亡	生田龍太郎德島	開業	佐藤茂岡山
開業	吉川熊一郎京都	開業	杉山鉄太郎岡山	開業	長井操兵庫
開業	田宮靈一郎廣島	開業	柳田厚二京都	開業	大淵雄一郎鳥取
開業	清水桂次郎愛知	開業	大道庫治郎京都	開業	高須直一愛媛
死亡	齋所功岡山	開業	守屋第三岡山	死亡	近藤亮太郎京都
開業	姫井只次郎岡山	開業	石井剛太郎岡山	開業	福井泰藏兵庫
死亡	渡邊玄齋岡山	死亡	清水卓造大分	開業	大島勘平德島
開業	大石房次郎島根	開業	神戸雄俊岡山	死亡	黒岩龜壽高知
開業	山口作郎島根	開業	増田徳太郎奈良	開業	原竹造島根

卒業生



開業	森本武一郎 島根	開業	齊郷品之助 山口	死亡	長尾圭一 大分
開業	柚木鉄治 岡山	開業	田北信一 山口	死亡	藤川義衛 岡山
開業	山中藤一郎 岡山	開業	利根隨吉 大分	死亡	和氣龍太郎 岡山
開業	室住儀三郎 德島	死亡	中村謙吉 長野	開業	力丸繁兵衛 兵庫
開業	岡本廣助 兵庫	開業	吉田武平 岡山	開業	足達綱福 岡山
死亡	木村雄兵衛 兵庫	開業	野老山高茂 高知	死亡	近藤元春 和歌山
和歌山縣警察部	畑太一郎 兵庫	開業	三木堅二 兵庫	開業	小野寛逸 廣島
警務部	勝山虎三郎 岡山	開業	寺尾完治 愛媛	三重縣技師	武田愛一 山口
府醫學校	八十八川榮太郎 香川	開業	森田和平 岡山	開業	井上福松 岡山
新海縣警察部	藤原吉二 岡山	當校教授	加藤誠治 岡山	大阪縣工務局	重成八百吉 岡山
附屬醫院	加納作太郎 岐阜	開業	梅田覺太郎 廣島	開業	樋口繁次郎 滋賀
死亡	馬島長四郎 德島	開業	津野長也 兵庫	死亡	沼本浩 岡山

明治廿五年十一月藥學科卒業生 九人

明治廿六年十二月醫科卒業生 三十二人

開業	和田善次郎 島根	開業	內藤達徳 島根	死亡	山崎信次郎 山口
陸軍之醫	板東要太郎 德島	開業	三木龍哉 岡山	開業	松井隈太郎 京都
開業	松村洋大 大阪	死亡	西田司馬 福岡	開業	太田喜真太郎 岡山
開業	辻井松之助 京都	開業	山根亨七 島根	開業	井阪爲則 德島
開業	門田豊熊 山口	開業	谷口一郎 岡山	開業	武下吉次 香川
開業	小森甲子良 京都	開業	奥平孫太郎 鳥取	死亡	陸隆一 岡山
開業	内田久太郎 岡山	生命保險會社	横地九三郎 三重	開業	渡邊友成 岡山
日本生命保險會社	岡崎良吉 京都	技師	松崎章太郎 兵庫	開業	小笹平三 島根
開業	服部稔兵衛 兵庫	死亡	日名寛吾 岡山		
東京三共株式會社	古田宗三 三重	開業	山本安吉 山口	死亡	勝山和仲 京都
死亡	岡村磯五郎 京都	開業	大谷金助 島根	死亡	武藤十郎 岡山
山口縣衛生課	檜垣幸作 山口	岡山縣技師	原牧三郎 島根	大阪難波病院	大井安次郎 岡山
岡山市立衛生試驗所	町田覺一郎 岡山	宇治火藥製造所	水川駒次郎 岡山	開業	野崎廉平 岡山
未就業	石井奮方 岡山	岡山縣工場監督官	木村亥左 岡山	開業	美甘熊七 岡山

明治廿六年十二月藥學科卒業生 十五人

卒業生



明治廿七年十一月醫科卒業生 三十九人

開業	兒玉惟一廣島	開業	尾池元太郎兵庫	開業	麻植巨一徳島
死亡	吉本勝之助廣島	開業	樋口虎若愛媛	死亡	中村悦次郎島根
開業	河内山政一山口	開業	遠藤三千二香川	開業	宮田潤太郎島根
死亡	石原俊吉岡山	開業	泊傳四郎島根	開業	佐藤龜一郎岡山
開業	吉川脩一郎和歌山	開業	内山鍊吉京都	開業	浦上一二岡山
開業	田中彦三郎香川	開業	膳所榮十大分	開業	白木元吉神奈川
死亡	増岡道太郎山形	開業	釧岡俊平京都	死亡	市原廣助山口
死亡	虫明俊三岡山	開業	梅谷幹人大阪	岡山縣	陶山鎮治岡山
日本生命	三宅修造和歌山	開業	内田忠造京都	開業	中澤千吉兵庫
死亡	大竹龜之輔山口	開業	佐野珠悦島根	開業	加藤一馬廣島
開業	石丸三郎愛媛	開業	山村恒太香川	開業	小津真佐太郎山
開業	山本甚市島根	開業	三井謙三香川	開業	牛窪季次京都
開業	小泉賀山口	開業	鷹津文部兵庫	開業	上田久太郎徳島

明治廿七年十一月藥學科卒業生 九人

東京友田	永島忠三重	赤十字社	光後元太郎岡山	海軍藥	小出修奈良
合資會社	高杉要二郎岡山	香川支部	堀林太郎岡山	刑官	服部與福井
關東都	金澤巖岡山	岡山縣	草薙蘆兵庫	深商會	村田康太郎愛媛
開業	川南求滋賀	衛生課	高橋數尙香川	陸軍藥	
開業		開業		刑官	

明治廿八年十一月醫科卒業生 二人

元第三高等學校醫學部

明治廿八年十一月卒業生 六十三人

北里研	秦佐八郎島根	筑前島	永富恕平大分	開業	香川貞市島根
究所	田中茂吉和歌山	炭坑醫局	石部國治郎島根	開業	金田正兵庫
死亡	三浦幸彌兵庫	死亡	難波立達岡山	開業	松波嬰太郎岐阜
開業	佐藤薰香川	開業	河村益三山口	開業	鍋島三藏香川
開業	小倉徳愛媛	開業	笠原哲彌大阪	開業	内山退藏兵庫
開業	土屋近市岡山	開業	松尾壽太佐賀	開業	西村貞三郎京都

卒業生







開業 長濱友雄山口

明治三十年十一月卒業生 六十二人

死亡	高島庫文司德島	開業	奥山周達奈良	開業	淺野賢之助島根
死亡	岡崎淑夫福岡	開業	伴謙吉岐阜	開業	井上圓造福岡
開業	松山咲二岡山	開業	龜井顯次郎島根	開業	檜崎欽之福岡
開業	永山長三岡山	死亡	桑原利馬大分	開業	淺羽春之岡山
開業	廣橋源藏兵庫	死亡	角田秀雄兵庫	死亡	繼邊壯平岡山
開業	中山傳九郎宮崎	開業	秋光二六廣島	開業	佐藤靜夫岡山
開業	加來惟吉福岡	開業	山下德衛廣島	開業	岸一太岡山
死亡	佐藤桃朔廣島	開業	生野秀二岡山	開業	中野忠二郎京都
開業	大江匡雄京都	死亡	赤松榮太郎岡山	開業	山口良一兵庫
開業	河村鼎山口	開業	楠原正香大分	開業	中野俊造福岡
開業	島山淳治岡山	開業	橋本猛夫德島	開業	松岡松治大分
開業	田村環香川	開業	宮原修藏山口	開業	高山龍之助和歌山

死亡	橫矢重吉高知	三重縣	朝岡龍太郎大阪	開業	四倉宮城宮崎
死亡	森光太岡山	陸軍少醫	名和田豐作山口	開業	光畑幸雄岡山
開業	大賀正造福岡	開業	坪田旭一岡山	開業	谷口百太郎奈良
開業	田中恒楠和歌山	開業	秋岡虎雄大分	開業	小野彦藏奈良
開業	石原廣四郎岡山	開業	梅原芳雄京都	開業	大谷熊之進山口
開業	内田金一郎岡山	開業	兒玉玄吉廣島	開業	品川正三山口
開業	前田大吾廣島	開業	長澤康人京都	開業	須藤五百三岡山
開業	岸岡修吉岡山	開業	銀林重雄新潟	開業	藤山一雄岡山
岡山縣學	銀羽斗治郎岡山	死亡	太田完島根		

明治卅一年十一月卒業生 六十四人

開業	森十司兵庫	開業	谷口捨次郎奈良	開業	河野稻太郎岡山
開業	松本百之助香川	開業	大木與四郎長崎	開業	堀野美治山口
死亡	徳永升太岡山	當校教授	齋藤精一郎秋田	開業	兒玉吾一廣島
開業	安井雅一愛媛	警養所	佐伯矩愛媛	開業	馬場利三郎滋賀

卒業生











開業	岩	當一長崎	開業	松本和雄廣島	開業	中山靖治岡山
開業	森	婿岐阜	死亡	河原岩太岡山	開業	伊藤一耶大分
開業	深山	巖兵庫	開業	米田房太郎鳥取	開業	瀧口喜六佐賀
開業	妹尾雄一耶岡山	開業	藤井亮介兵庫	日本生命 保險會社	治部松四耶岡山	

岡山醫學專門學校  
明治卅四年十一月卒業生 七十人

開業	吉馴秀雄香川	陸軍々醫	黒田治太郎岡山	開業	浦城大助三重
死亡	三池治福岡	開業	高月三郎長崎	死亡	仁木五郎彦長野
開業	山之内忠茂愛媛	死亡	佐久間章一耶岡山	開業	田北義雄大分
開業	横山光永兵庫	開業	三宅川治三耶愛媛	開業	山田通兵庫
開業	由井雄兵庫	死亡	尾形十太郎廣島	開業	片寄連宮崎
開業	本村成章長崎	開業	大石三雄三重	死亡	牧野佐三耶鳥根
開業	市原辰泰高知	兵庫鐘々 瀬紡績會 社支店	辻田百太郎福岡	開業	渡邊頼男岡山
開業	石川勝春愛媛	開業	八島弘治宮城	死亡	大倉郁太岡山

開業	佐藤壽岡山	死亡	古谷寅喜代愛媛	開業	谷勤三耶福岡
開業	尾上順太郎熊本	死亡	荒木嘉憲鳥根	死亡	山口大三耶兵庫
開業	小林團市鳥根	開業	北島種彦佐賀	開業	土屋直巳大分
開業	河本基一廣島	開業	山本泰吉岡山	開業	高原英夫岡山
開業	佐々木樽治耶奈良	死亡	秋山榮廣島	開業	富永直俊長崎
開業	千賀愛人愛媛	開業	森川宗治香川	陸軍々醫	津田春大阪
開業	河田節夫岡山	開業	兒玉周一鳥根	開業	藤藤靜夫岡山
開業	名紳隆三耶廣島	開業	橋本一耶岡山	府醫總督 府醫學校 教授	久保信之佐賀
開業	小國積治兵庫	死亡	竹内恂造廣島	開業	林久雄德島
開業	戸田壽之甫岡山	死亡	松田深造山口	開業	小橋政香岡山
開業	戸澤三策山形	開業	細川平左衛門廣島	死亡	平野藤太郎兵庫
死亡	石尾定太岡山	開業	足立丙子耶奈良	開業	山本泉岡山
開業	新庄勝清山口	開業	濱野哲耶奈良	死亡	町野鼎造山口
開業	金川弘造兵庫	米國開業	小池悲島根	開業	瀧守永香川
開業	今田正人廣島	死亡	山科貞一山口	死亡	松井壽耶佐賀

卒業生



死亡 眞鍋平八郎島

明治卅五年十一月卒業生 八十一人

開業	卒田熊彦佐賀	開業	高木常雄岐阜	開業	大江直吉兵庫
陸軍々醫	大河内孝一愛知	開業	内藤直太郎德島	開業	香川瀧造廣島
印度開業	千田義雄岡山	死亡	石井久太郎東京	陸軍々醫	出射一郎岡山
開業	井崎精一鳥取	開業	横澤泰一郎長野	開業	達坂佐馬之助德島
開業	古川佐一耶愛知	死亡	光田幹雄岡山	開業	保井安治郎兵庫
開業	延岡 靜岡山	開業	瀧口一三廣島	開業	村上 茂大阪
開業	黒須 謙埼玉	陸軍々醫	石原貫一岡山	伊豫住	杉浦 實雄愛知
開業	山田 覺愛知	朝鮮慈	三谷盛國高知	友病院	藤原 時彦佐賀
開業	須原 廣三重	開業	川田直清香川	死亡	藤村 一郎山口
開業	瀬戸 巨高知	陸軍々醫	三木徳次香川	開業	佐治 豐岡山
死亡	藤津善右衛門山口	開業	宮崎 吉澄愛媛	開業	三宅 重岡山
陸軍々醫	濱島 秀梧福岡	開業	相田 小八長崎	開業	増原 長治島根

卒業生

開業	眞田謹一郎愛媛	死亡	福井慶太郎山	死亡	早川亮一愛知
開業	安達精三滋賀	開業	北山眞造京都	死亡	吉岡敬三岡山
開業	藤堂一耶廣島	開業	津島一伸香川	開業	河内山信吉山口
開業	草野春平東京	開業	北村尙成熊本	開業	佐藤 壽雄廣島
死亡	土谷 隆光岡山	死亡	片山 愛雄岡山	開業	宮崎 昌太郎岡山
陸軍々醫	丹羽 浩岡山	開業	蓋 鶴彦和歌山	開業	池田 喜一新潟
死亡	田邊義一大分	開業	本田 昶一大分	開業	木村 尙徳島根
開業	姫井良夫岡山	開業	鈴木一吉石川	開業	桑原 良馬高知
開業	池田 武島根	開業	水野 澤齋大阪	開業	安藤 謙三分
筑前八幡	永松 休光福岡	開業	堤 聚愛媛	開業	五井 徹三重
製鐵所	長木 義男德島	開業	鈴木 正司新潟	死亡	藤澤 義夫香川
開業	角田 清次岡山	死亡	池田 住太郎島根	開業	久保 井定治奈良
死亡	内田耕一郎福井	開業	有村 守平鹿兒島	開業	和田 精才兵庫
開業	南部健二耶京都	開業	田中 倉太長崎	開業	近藤 綾次耶德島
開業	三好 三耶佐賀	陸軍々醫	矢野 貞愛媛	開業	三好 智整岡山



明治卅六年十一月卒業生 七十二人

防疫官	入倉榮暉	香川	死亡	小池嚴雄	島根	開業	馬淵秀逸	大阪
開業	岡村善三	山口	開業	山添貞三	大阪	開業	折茂恒治	群馬
陸軍々醫	上山喜明	鳥取	海軍々醫	三井圭造	山梨	開業	平井龜太郎	廣島
開業	山本庄之助	兵庫	死亡	山崎宗三	香川	死亡	村主丑太郎	岡山
陸軍々醫	難波秀太郎	兵庫	開業	松田丈平	岡山	開業	小野寺俊造	三重
高松清水病院	永森彦八	香川	開業	黒瀬富太郎	廣島	開業	黒瀬真一郎	福岡
開業	淵田俊治	大阪	開業	中西龍雄	大分	開業	石田敏太郎	岡山
開業	朝長昌雄	長崎	開業	森山龍島	根	死亡	尾形徳夫	徳島
朝鮮釜山病院	國分禮吉	福岡	開業	梶完次	香川	開業	井上藤香	福岡
開業	中村平三	福岡	開業	後藤弘介	香川	開業	三宅慶助	岡山
死亡	江並直幹	神奈川	開業	掛谷令三	廣島	開業	北室直一	徳島
開業	齋木阿久利	廣島	開業	中根光直	三重	開業	岩崎剛	千葉
開業	劍持民一	岡山	奉天南滿醫學堂教授	岩野俊治	千葉	開業	井上武兵衛	兵庫

明治卅七年十一月卒業生 九十一人

開業	若山茂雄	滋賀	海軍々醫	秦一學	福井	開業	藤井政助	三重
死亡	廣瀬併二	新潟	開業	遠藤進	巖手	開業	平位律藏	兵庫
死亡	土居通親	廣島	開業	今山茂大	分	開業	長野守富	高知
陸軍々醫	重富貫二	山口	死亡	鈴木泰	岡山	陸軍々醫	漆原亮平	香川
開業	兎本宇三	京都	死亡	安保鼎三	廣島	開業	藤井與三	愛媛
死亡	平井郁太郎	高知	死亡	喜多源太郎	徳島	開業	植善次郎	和歌山
開業	阪口義譜	和歌山	死亡	村上健島	根	開業	中原健太郎	香川
死亡	三宅百樹	京都	開業	鶴見助愛	媛	開業	内海定男	兵庫
瑞西留學中	箭田繁福	香川	開業	徳森光基	沖繩	開業	立花綱祥	佐賀
死亡	窪田幾介	山口	開業	吉富常治	宮崎	開業	横山巖	岡山
開業	村上嶺二	廣島	陸軍々醫	藤掛三郎	京都	開業	秋重肇	福岡

卒業生







明治卅八年八月卒業生 六十七人

開業	上田 敬治 奈良	開業	野田 三郎 廣島	開業	小橋 新次 奈良
開業	林 有隣 廣島	和歌山赤十字社支部病院	井爪 昌一 和歌山	開業	田丸 要 廣島
開業	松浦 輔彦 廣島	開業	小倉 一郎 岡山	開業	角田 權 岡山
陸軍々醫	奥宮 松枝 高知	陸軍々醫	武市 榮德 島	開業	貴島 貞三 大阪
開業	菅 一愛 媛	岡山縣中島病院	高田 武三 岡山	開業	森 源之助 兵庫
開業	町田 弘一 岡山	開業	藤田 境太 岡山	米國開業	佐藤 次郎 廣島
死亡	竹本源一 廣島	死亡	北山 文規 三重	開業	平位 節藏 兵庫
海軍々醫	江木 健三 廣島	開業	高見 新太郎 兵庫	開業	平岡 忠美 廣島
死亡	花岡 文四郎 三重	開業	林 正樹 山口	開業	內山 健吉 兵庫
陸軍々醫	伊庭 慶吉 京都	海軍々醫	菊原 政通 愛媛	開業	湯川 新造 和歌山
開業	田澤 省三 神奈川	大阪監獄	龜門 龜千代 和歌山	開業	魚角 量吉 高知
開業	吉田 幸治 鳥取	海軍々醫	若月 節一 山口	開業	小河 愛之助 福岡
開業	河村 五十鈴 滋賀	海軍々醫	生島 實兵衛 兵庫	死亡	小松 一樹 高知
開業	吉岡 一正 京都	開業	生島 實兵衛 兵庫	死亡	兒島 辰三 岡山

明治卅九年十月卒業生 九十人

開業	有馬 文作 山口	開業	近藤 熊猪 高知	陸軍々醫	安部 一大 分
陸軍々醫	安田 收藏 京都	開業	藤本 茂治 大阪	開業	福井 泰岐 阜
開業	齋藤 勝郎 島根	開業	向井 寛香 川	開業	永井 蕙愛 媛
陸軍々醫	安東 謙之助 岡山	開業	高田 克明 兵庫	開業	大喜 多四郎 香川
開業	三浦 小次郎 鳥取	開業	長田 信實 高知	死亡	小出 和次郎 岡山
死亡	山田 淺次郎 廣島	開業	安元 進福 岡	開業	岸 六郎 廣島
開業	萩尾 勉 岡山	開業	山崎 利宗 廣島	開業	向畑 健次郎 和歌山
開業	陶 順二 山口	死亡	中本 房二 岡山	開業	阿南 一夫 大分
開業	畑 精吾 三重				

卒業生