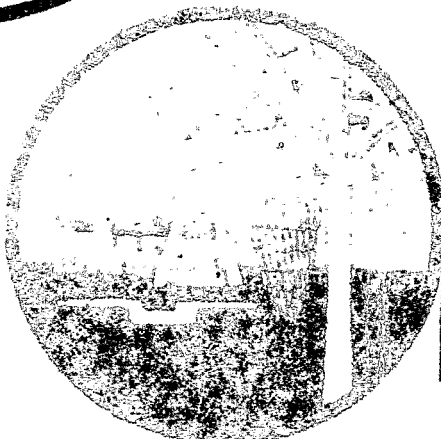
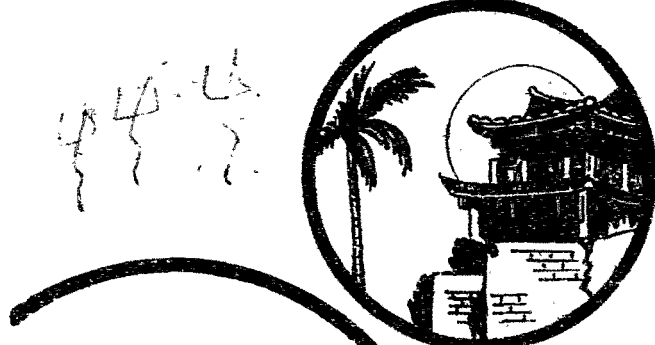


台灣名勝指南

台灣名勝指南



楊正所繪

TTB

臺灣旅行社刊

天然溫泉

房間幽雅

北投本館

新 薈 芳 旅 社

電話北投十六號

草山分館

草 山 旅 社

電話草山十九號

各色菜點

招待周到

大眾的樂園，旅客的家庭！

溫泉，旅社，餐館

牡 丹 莊

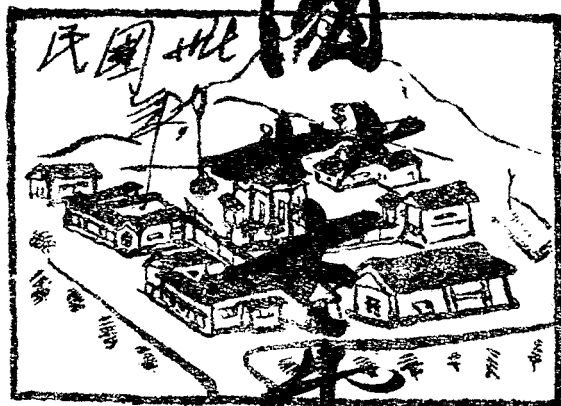
地點：北投公園內

電話：158號

陳 號 園

玉冰
愛玉冰

大園



澡池各備

房間隔離

色特太八

- 一、美酒佳肴 新鮮好味
- 一、招待懇懃 主義薄利
- 一、衛生第一 注重四時
- 一、應客利便 各項周至

地點：由北投站右邊的草山道路
漫步十多分鐘頭就到

溫泉社
電話四三番
大園

的園勝八

- 一、設備高尚 各室隔離
- 一、浴池廁所 各房另備
- 一、每間風景 如園似戲
- 一、眺望絕佳 清幽雅緻

大園勝八有特大色移玉一遊必信之言不謊不謬

臺灣皮車洋
灣革指品
產加品雜
物工類貨

赤慶
玉益
食商
堂行

酒 菜，飯 菜，包 辦

臺中市中正路四三號(第一市場前)

電話 三二一五號

詹 有 慶

港
漢
下
快

溫泉旅館
六月十七日
早十一時
大雨
十分
仍重

投
旅
社

電話北投二六番

王
村
源

溫泉
社
沂
水
園

北投電話三九號

溫泉
旅
社
華
泉

電話北投三三號

臺北縣七星區北投鎮中山里溫泉路一〇四號

電話一四號

溫泉
客
舍
北
投
旅
社

中日各式

招待週到・衛生完備
被褥衾枕・每客必換
設備齊全・空氣新鮮

臺灣菜

溫泉
旅社
美華閣

北投電話
六三三七番

新北投

別有天

環境肅靜·空氣新鮮
衛生設備·房間雅致
客房特設·專用浴室
時式餐食·珍味適口
漂亮女侍·招待週至
各界光臨·無任歡迎

(臺北縣淡水區北投鎮溫泉里)

溫泉
旅社
別有天

電話一五號

店東林書溪

臺陽輪船股份有限公司

董事長 紀秋水

總經理 洪壽生

總公司 基隆市孝三路五十六號

電話 二〇七號

各位旅客您不去嗎？

新 北 投

新 生 莊

溫 泉 旅 社

他的房舍頂好，浴室都好！

電 話 三 五 號

綿 蚊 寢

被 帳 具

永

記

行

帽

蓆

批

發

· 零

售

臺北市衡陽街三九六

(舊榮町二ノ十二)

電話四四一〇

臺灣名勝指南

TTB

臺灣旅行社刊行

專為大眾服務
貢獻旅行事業

代售：火車，汽車遊覽車，輪船，飛機等票
辦理：臺北臺南鐵路飯店，臺北高雄餐廳，
餐車

刊行旅行關係圖書，供應旅行情報

臺灣旅行社

總社 臺北市中正西路一八一

電話二二九一，五七六一

大稻埕問訊處

臺北市延平路三段 電話三九八四

城內問訊處

臺北市衡陽街 電話二八一〇

基隆，臺北，新竹，臺中，嘉義，臺南
高雄，花蓮各問訊處（在各火車站內）

主國
翊
主
國

六月廿五日

明
淮

未
吉

葉
臂

花
世
葉

發電所	日月潭	霧卦山	八封山	臺中公園	八仙山	中正溫泉	臺中縣	南庄	獅頭山	崎頂海水浴場	南寮海水浴場	新竹公園	森林公園	五指山	內橫屏山	控溪溫泉	井上溫泉
.....
五二	五〇	四八	四七	四六	四五	四四	四三	四二	四一	四一	四〇	四〇	三九	三九	三八	三八	三八

觀光路程	太魯閣峽	花蓮縣	鸞鑾鼻	石門	四重溪	高雄縣	熱蘭遮城	開元寺	延平郡王祠	孔子廟	赤嵌樓	吳鳳廟	關子嶺	神木	高山博物館	阿里山	北港朝天宮	臺南縣
.....
七〇	六九	六七	六六	六五	六五	六四	六三	六二	六〇	五九	五八	五七	五七	五四	五三	五三	五三	五三

近 逃 占 台



山 頽

情 在 孤 舟

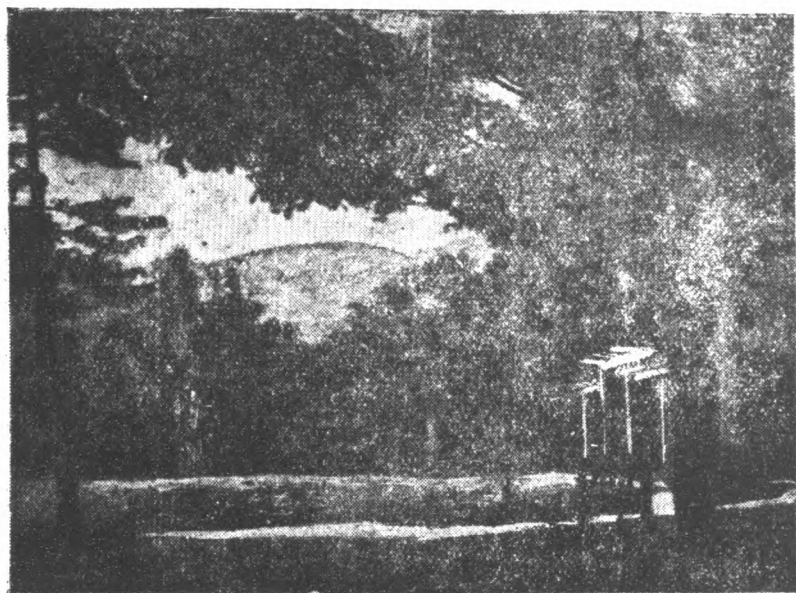
占 台 日 下
以 家 故 矣

由 頁

嶺

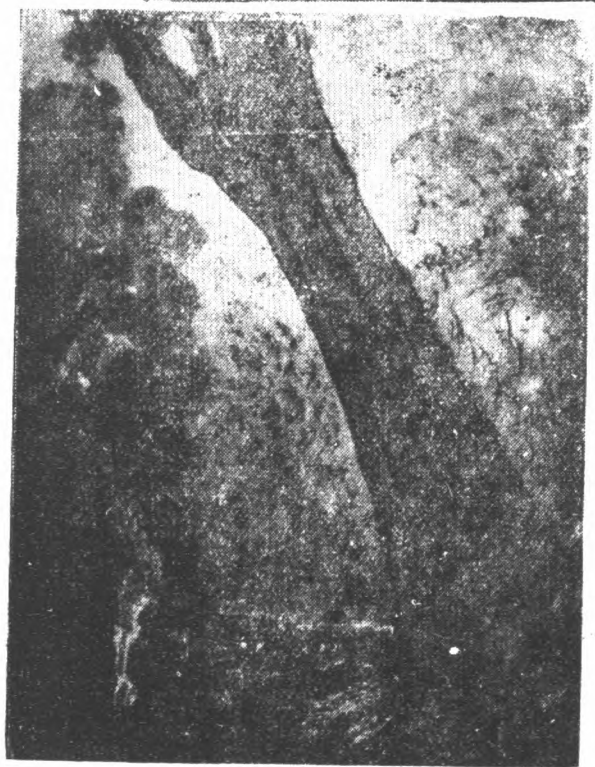
退

也

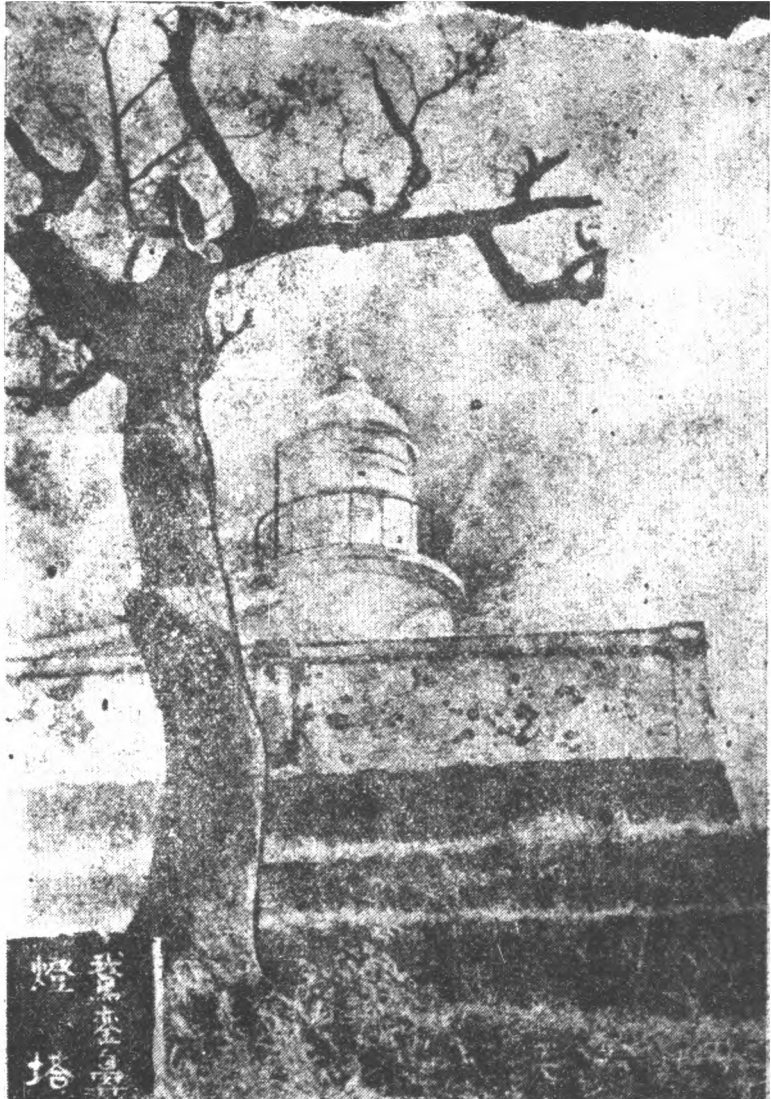


上 新北投公園
下 溫泉滾々





上 赤 嵌 樓
下 阿 里 山 神 木



693.2
182
7



臺灣名勝指南

華麗之島

臺灣！這個華麗之島，跟天地的悠久，漂漾於滄海之中。那山紫水明的風光，像佳人般的嫵媚，且披着神秘的外衣；多麼誘惑，多麼可愛，早已膾炙人口，而筆墨也汗牛充棟呢！

臺灣的中央嘉義市南邊，有個北回歸綫塔，這就是表示臺灣已屬於亞熱帶，那巴西海峽的波濤沖擊着的南端海濱，以及省垣的馬路上，乃至鄉下的籬笆裡，都有看着那熱帶的象徵的椰子樹，飄搖於薰風之中。臺灣有了這樣豐富的日光和熱氣，所以有了臺灣的富庶，早有粟倉之稱，地土肥沃，水利發達，米產二季，那一望無際的芋菜園，蒼翠欲滴的香蕉林，到處可見，還有龍眼，檸檬，乃至名聞外洋的茶葉，甘蔗等等，臺灣真是一個農產的天國！



(南)

臺灣不僅是米穀之鄉，從國防上看來，儼然是一處的險要。試想那第二次世界大戰一見開始，日本就把它當做作戰的基地，吸收了全世界的神經了，這可見它多麼重要；臺灣島實爲我國東藩；而太平洋的波濤，不斷浩浩蕩蕩地波及到臺省的海濱。臺省的文化，已發達到相當的程度，省內無論何處的角落，即可和世界的文化交流；而以臺省的儉樸誠實，早已有模範省的素地，加之祖國四千年悠久的文化，由這裡來發揮其光輝；我們感覺着以後的任務加重，決意來實現模範省的臺灣，世界樂土的臺灣，我們再層一層來努力奮鬥，並加以愛護吧！

輪 廓

臺灣遠在二千年前，秦稱作夷州，至明時代則見定名作臺灣，後葡萄牙人，喜歡它的山容水態，驚嘆了不覺脫口呼謂：福爾摩沙，即美麗島之意，膾炙人口，臺灣也稱謂高山國，所謂中央山脈，豎走南北；三千公尺以上的高山，達九十一座，就中玉山（新高山）達三千九百五十公尺，山地林木蒼鬱，爲國家貴重的資源，西部平野，

豐饒肥沃，形成米穀之鄉；環境山川秀麗，於日人時代曾有國立公園之企，八景十二勝之選；氣候溫和，雨水豐潤，而不大寒也不大暑，雖在冬季，也有野花爭妍呢！至於交通方面，已有相當的發達，從鐵路方面看來，除北自基隆起點繼續走到高雄的縱貫綫外，還有海岸綫，屏東綫，淡水綫，臺東綫，集々綫，平溪綫，竹東綫等，而公路局及其他官民營的汽車，可通到每一角落。至於航空方面，也已相當發達，已有臺滬，臺廈，臺港，臺汕，臺閩等綫，而航海方面和國內的交流，已有巨輪來往，而寰島輪船，也不斷地開駛，且公路橫豎交錯，村路也非常發達，宛如蛛網一樣。一面自霧社起點有橫斷道路，所謂能高越，自西部平野，攀山過嶺，越過中央山脈，達東岸花蓮。臺省面積約三萬五千公畝，不大不小，為行旅觀光，最合宜之處，可能朝發夕至，極其方便，交通機關已相當發達，為世界樂園的素地也發達到相當的地步了。

旭丘

位置：基隆市東北丘陵上，展望頗佳，港內風致儘入眼簾

旭丘，一名平和公園，不僅為基隆屈指的名勝，佔臺灣八景之一，早已名聞中外。位於基隆市街東北端丘陵之上，展望頗佳，背負翠黛雲煙，鮮嫩油綠，西望一片青碧，舳艫參差，而附近之社寮島，仙洞窟，澎佳嶼等俱在指呼之間，宛然一幅圖畫。該處面積約二百畝，溯在光緒十二年，巡撫使劉銘傳，攻打法軍之時，所築造的砲台，今還存遺跡；山麓孤拔濱，於一八八四年中法戰爭，法軍的陣亡將兵，殆埋葬這裏，故取其提督孤拔為名。附近還有名勝古跡頗多，曾擬為基隆八景，即一、鸞嶼凝烟，二、社寮銀瀾，三、海門澄清，四、弋峰聳翠，五、奎山聚雨，六、獅嶺匠雲，七、峰頂觀瀑，八、仙洞聽潮等有無限的興趣，令人感到異常的舒撫。口岸的東西南三面，以丘陵環繞，形成為天然良港，將來的國際貿易已脈々鼓動着，這些情趣，於旭丘

眺望，盡可映入眼簾，而基隆有兩港之稱，那煙雨情調，有別致的興趣，旭丘展望的變化，也有一種的妙境呢！

基隆海水浴場

一帶稱謂孤拔濱，離基隆火車站二、三公里，有汽車之便，背負翠巒，前臨白沙，漫々潮水，一片蒼碧，抱着無限的涼味，開場時期為六月上旬至九月中旬，場內設施周至，有市營休憩所，計三座，內容分為休息處，飲食部，寄衣處，淋浴處，可收容到二千人，入場費三十元，（包括寄衣淋浴）公共汽車每十多分開一次，甚為方便；一至夏季，炎日當天的時候，遊客如雲，尤好游人們，甚為擁擠，可稱夏天最好的遊玩地點。

高砂公園

位于市街南西丘上，林木蒼翠，眺望頗佳，港灣風景，可收眼底，實為市民一箇

可親可愛的休息地點。

和平島

原名社寮島，位於港北二海裡，祇以八尺門水道相隔；東方遙望鼻頭角之翠黛，西北則與基隆嶼相對，又可望基隆燈塔；周圍約一公里，雖是渺小，也有山水態態，谿谷成趣，樹木葱鬱，而小部落點綴其間，宛然一幅圖畫，海濱清淺，可作海水浴場，岩盤近三畝，有西班牙築城遺跡，龍目井，蕃字洞等古跡不少，景致亦佳，堪為遨遊之地。

蕃字洞

乃在往昔荷蘭據此之時，在洞內岩面雕刻年代氏名等千餘，註明一六六七年紀元年號，為臺灣一貴重的歷史材料。

龍目井

傳為荷人所濬，雖面臨大海，四圍斥鹵，而清泉如珠，味甘可佳，

仙洞窟

市街北端約一公里半，奇岩重疊，中央形成一大洞窟，洞內有三箇小洞，設代明宮，安祀觀音菩薩及辨財天，外面潮音，宛如鼓鳴，爲一奇趣，所以有仙洞聽潮之稱，爲基隆八景之一；洞壁題句甚多，如同怡甲戌分巡臺澎督學夏獻綸，亦題海外洞天四字，墨客騷人的來訪，可見不少。

八斗子灣

位居東北端，離市中心約六公里，早在

火車頭

博物館前面，左方亭內，排着二隻火車頭，因儲藏有年，已成古董，一個是臺灣最初的火車頭，就是第一號車，名謂騰雲，爲光緒十三年，（一八八七年）當時的臺灣巡撫劉銘傳，專命德國何亨齊羅連公司製造的。另一個是日本最初的，號碼第九，於一八七二年在新橋橫濱間所用的，是美國亞彭西杜恩晉公司製造

它倆本當儲藏於博物館內，因場所的關係，置在草埔的一邊，於博物館二樓的歷史室內，雖有這個火車頭的照片，我們應該運步到這亭前，觀察這文化的遺物，並回顧時代的偉力，

光緒三年，滿清政府招聘英人技師，置西式機械，採掘煤礦，以謀出口，名振一時，後因基隆港開設，則漸爲煙沒；該處海濱，白沙綠樹，景致幽雅，磯邊宜釣，尤其八斗夕照頗有風趣。

澎湖佳嶼

離港岸之北四〇海浬，一名峙山嶼；歐人又名「亞仁可託」，乃一英海軍少校名姓，遂傳爲名，清道光初年（一八二〇年）漢人漂離於此，旋即離去，咸豐三年（一八五三年）因在基隆之漳人，泉人發生相爭，泉人二十餘家渡此避難；光緒卅三年建設燈塔以後，住人益衆。島內有山羊，野兔及信天翁，出沒林間；附近多產珊瑚林，造成基隆珊瑚之聲譽。

金山溫泉

位于基隆西北二〇公里，在由基隆約一小時半，由淡水約二小時之路程，各有公

路局汽車之便。溫泉爲無色無味的單純泉，溫度四十五度，對婦人病，風濕症，腳氣等聞有特別的効驗，而且環境幽靜，宜於調養，又近海濱，擁着真好的海水浴場，入則溫泉，出則海浴，可謂絕好的健康地點，又自該地到淡水之間，有鎌倉，石門，老梅等地，景致頗佳。

交通機關

火車 基隆爲縱貫綫起點，可能直達高雄。

汽車 公路局汽車每十五分開一次，又每半小時開快車一次，可達臺北。

輪船 海上有中國航業公司及其他諸公司經營之輪船，可開到國內各口岸，又有寰島定期輪船可助各城市之交通。

淡水

水鄉情緒，有臺灣的貝爾須之稱，擁有遠東第一的高爾夫球場

水鄉淡水，早有詩人稱爲臺灣的貝爾須，負山面水，環境脫俗，山則樹木蒼翠欲滴，水則舟船點綴，市街由東透西，成一條龍，那恬靜的情緒，足富詩囊，騷人墨客之所留戀，不足以爲怪呢！淡水一名滬尾，湖在三百年前，以臺灣的四大港之一，名振一時；近來港口因流砂沖積，日臻灘淺，巨船難入；致市面交易，逐漸冷淡，但昔時殷盛的面容，還處處可見，那幽美的情趣，多獲行旅之心戀，一至夏令，海岸則爲天然的海水浴場，吸收了遠近的遊客，一時現出熱鬧。此外還有古色蒼然的紅毛城；隱約在林木之間，紅牆碉堡，方形建築，情調特殊；稱爲遠東第一的高爾夫球場，也在市街背面丘陵上；稍遠的有燈台，石門，觀音山，寒石洞，西龍岩寺等，名勝不少；曾擬成淡水四景，即盆嶺吐霧，戍台夕陽，淡江吼濤，關渡分潮等茲重錄附近勝景之最於次：

紅毛城

三百多年前明宗禎元年，西班牙人據此時所建築的，號聖若谷城。後再由荷蘭人重建，鄭成功亦曾加以修築，如今除小部份破損外，其餘大體尙見完整。城下有廢砲四尊已成古董，就是滬尾城史跡，現在做了英國領事館；登高低徊瞻眺，環境無不是天然圖畫；東望大屯秀峰，蒼翠蒼鬱，觀音遠黛，浮於雲間，西望滄溟，一碧萬頃，處夕點綴着典雅恬靜的房屋，真難得的水鄉的情調，此景此情，省內無可再覓，令人依依難捨。

高爾夫球場

市街背後舊砲台附近小丘上，廣袤達七十餘畝，規模冠絕遠東，眺望絕佳；每到星期日，或休假，球友或好運動者們，三三五伍，不遠驅車而來，歐人也時常可見，頗引內外的興趣。

觀音山

臺灣府誌稱：觀音山起伏盤曲一峰起立，如菩薩端坐，衆小峰拱持於側，環抱不

可名狀云云。該山舊名新直山，又名八里盆山，海拔六百十二公尺，臨於淡水河畔，孤峰巍立。山腹間有個凌雲禪寺，清幽靜肅，眺望頗佳；若在淡水街上觀望，其山形如扇倒懸，與江水相照，色彩朝夕變化，使水鄉淡水釀成雅典的詩境。

又山腹岩中有一大洞窟，幽邃深奧，夏涼冬暖，一至春天，桃李花開爛漫如錦，更增無限的詩趣。

博 物 館

聚集許多貴重的資料
成爲大眾文化的殿堂

博物館在省會新公園內，和臺北火車站夾一條馬路，相對距離祇六百公尺，是一個希臘德李克式的二層樓大廈，建於一九〇九年，直到一九一五年才見竣工，費了廿七萬元。四壁都是白色的石材，加以美術的鏤雕，和青綠色的屋蓋相映，宏壯可觀，內容陳列品達一萬三千四百件，分爲歷史，高砂，南洋，地質，礦物，動物，植物

雜類八部，頗有貴重材料，富有學術的價值，每天免費開館，是一個大衆文化的殿堂。那數百種的鳥類及虎豹等的標本，是學童的好朋友，那歷史文獻產業資料，是成人的好對象，登其迴廊，新公園全貌在目，因其環境清麗，位置適宜，又光復後，內面隔一部份充爲圖書館，觀覽者絡繹不絕。

新 公 園

佔市區中央，面積七萬六千平方公尺，設於一八九九年，樹木林泉配置得妙，花壇設計很巧，池沼噴水，睡蓮競艷，四時花卉爭妍，冬季還有新綠，老樹蒼鬱，草場如氈。西南面有個露天音樂堂，爲新式的設計，數百個的座椅完備，每星期六晚上，有音樂的表演。東南面綠蔭之間，有個紅色屋蓋的洋樓，就是臺北廣播電台。北面博物館之隣爲球場，時常有球賽，或軍犬競賽。該園戰後一時荒廢，後經市政府竭力維持，不斷建設，不但已恢復了舊觀，且可看了許多的新設施，不失爲市民可親可愛的遊玩地點。

動物園

在省會北端圓山，北中山路終點的左邊，聚集了世界許多的動物，尤其熱帶的禽獸最多，曾達一百三十餘種五百餘隻之多，猛獸有虎豹獅象及鱈魚等，臺灣特產有臺灣熊，高砂豹，蕃狗，白眉心，水鹿，臺灣花鹿，羌仔，臺灣猴，山猴，穿山甲，野雞，山雞，尺八鴿，山娘，金腹，小鷺，帝雉等。在日人時代，與東京，京都，大阪，京城擬爲五大動物園。但是第二次大戰日軍現露了敗色之時，恐怕該園受炸，獸檻打破，猛獸走出來傷人，竟把它們殺死，製造標本，現置在該園內供人觀覽，現在雖然不及光復前的盛況，也有許多珍獸，名禽，足供清遊呢！按該園建于民國四年，原爲民營的小動物園，民國五年由臺北市管轄，後來逐漸加以擴張，整備到相當的規模，園地爲前富豪陳維英別莊，有，「太古巢」之稱，石器時代的石斧石鏃等遺跡尙存，面積寬廣，林木蒼鬱，奇岩起伏，眺望頓佳，因門票低廉，且景色宜人，頗有參觀者絡繹於途之感。

劍潭寺

和圓山動物園隔中山橋相對，後面丘上就是臺灣神宮陳跡，林木蒼々，山明水秀，形成一個秀麗的環境，堪爲清遊之處，該寺相傳爲清康熙時，鄭成功之從軍傳教師漢僧德聞，因野宿得夢，遂在這裡結草爲庵，祀觀音；嗣至乾隆卅八年，有吳廷詰再捐款重修，改劍潭名稱的由來，相傳數種，謂：有荷蘭人將佩劍投入深淵，永墮水底，每至陰雨晦冥，劍氣上騰絲虹冲天。或謂潭邊有棵大茄冬樹，荷蘭人將劍砍下，被樹皮相合，劍存其內。或謂鄭

劍潭寺

台車

臺省有一特別的交通器具，稱謂輕便臺車，用一塊方形豎約一公尺，橫約八十公分的木板，下面裝着四箇直徑約三〇公分的鐵輪，板面四邊鑿四孔，插着木棍，一箇人由後面推行，走於狹窄的鐵軌上，構造雖極簡陋，也不失爲一箇極簡便的交通機關，雖然有時有牛步遲々之感，但下坡時行走如飛，在於大自然之中，悠然嘗這箇滋味，有時感覺着非常的痛快。

成功以寶劍鎮神龜時，沉劍於河底，故名之等々。因環境幽靜，遊人不絕。

孔子廟

在市北端大同路，規模雄大，壯麗偉觀，落成未幾，煥然奪目，建築規制，皆與內地相仿，有櫺星門，儀門，大成殿，崇聖等，頗有崇殿之風，每年八月廿七日，舉行秋祭，儀式極爲隆重。

植物園

佔市西南，近於萬華，面積頗廣達五十二公畝，內栽種着珍草奇木頗多，尤多於南方植物富有熱帶情趣，網羅了喬木灌木，以及藥用染料，香料，油脂用植物達一千一百餘種；園內一遍草地如茵，且林泉佈置得妙，境清幽雅致，不但爲學術研究的貴重材料，也是省會一個最好的清遊地點。

忠烈祠

與植物園相隣，日人設建功神社，我們在這裡目之所視手之所指，無不是那帝國

主義的遺物，現在經已改裝，近於我國廟宇的樣式，奉祀臺灣諸革命先烈；內面丹碧輝煌，威嚴壯麗，但境內還有不少受炸傷痕，重修之日，當有壯麗森嚴的面目。

龍山寺

名利龍山寺，建於乾隆三年，爲臺北最古的建築，離萬華火車站不遠。現在的規模爲一九二六年重修的，光緒帝贈有勅額「慈暉遠蔭」四字，寺貌莊嚴，堂皇美麗，堪使北港媽祖廟的豪華失色，雕刻精妙，技藝入神，畫棟雕樑，油漆簇新，惟在戰爭期中，曾遭轟炸，中殿付之一炬，那精妙的佛殿的一部份已爲陳跡，實令人惋惜；雖修築立即告成，惟不免簡單，但是外殿及廂房，尙輝煌奪目，信徒頗衆，殆遍及全省，香火終年不絕。

北投·草山

臺灣代表的溫泉鄉
花明柳暗環境獨特

凡來到臺灣的人們，都不約而同，驅車走到北投去一遊，北投雖然不過是一個溫泉鄉，但由旅行方面來看，確是一箇宜於清遊休息之地，因其風光秀麗，環境清幽，再加其交通機關的發達，竟使其聞名於中外了。

北投位于臺北之北約四公里，三面以大屯七星，紗帽諸山圍環，西望淡水河蜿蜒如銀帶，環境無不是天然美景，而有山花開不盡，野鳥處々聞之妙，這些佳境以外，還有人工之佈致，卽林間點綴着許多的館舍，雖不是大廈高樓，俱是小巧玲瓏，而流泉潺潺，綠蔭蔚々，柳暗花明之處，有絃歌吟咏之聲，每逢良辰佳節，卽男女如雲，或遊山探勝，或靜神養氣，各得所宜；暮鼓晨鐘，朝吟夕詠，北投真是宜于清遊的佳境。

北投的開發溯在光緒十九年五月，適有德國人奧利，到這兒發現溫泉；因其効驗卓越，就漸見利用，後來火車開通，公路發達，遊客日衆，竟有今日之盛了。

草山始於民國前二年，由日人創設溫泉浴場，嗣後日政府不斷地加以整頓，建設大衆浴場，民國十一年即建設貴賓館，同時郵電局，療養院等相繼而起，汽車可能直達到山頂，建築逐年而興，旅舍浴場益盛，至民國廿三年自臺北至草山的道路，全程鋪裝了柏油路，則更繁榮起來了，草山的建設雖和北投相同，惟其自然環境迥然不同。草山位於七星山背後，紗帽山之東面，在山谷之中；富於谿谷之美，極清幽雅致；雖眼界有限，一到山巔，到處風光在目，頗覺怡然，尤其氣候，冬溫夏涼，形成別有天地，於夏天晚間還需棉被，而隆冬並無感覺什麼寒冷，蓋有溫泉之餘溫吧？草山海拔三十八六十四公尺，沿路多有桃林柑園，流水青山，勝景可人，因離城市已遠，並無車馬之喧，也可脫風塵之俗，較之北投倍覺幽情。北投草山附近勝景不少，民國卅六年仲夏，由鎮公所暨旅館公會等，擬定了北投草山八景，茲介紹如次：

一、礦泉玉霧

爲溫泉噴出之所在，位於頂北投，距車站數百公尺，汽車可達，周圍數十丈，噴出熱水熱氣，其熱度可以煮卵，其中有一地穴，大如井，深不見底，噴白煙如吐玉霧。

二、奇嶺瀑布

北投西北角，由車站步行三十分鐘就可抵，奇岩重疊之中，高懸一瀑布，約二十公尺；水質清甜，其冷如冰，綠蔭之下，青草如氈，西望觀音山相對，又江頭帆影，宛然如畫，使人忘返。

三、三石頭陀

北投南端，有三塊怪石，其狀如僧，傳說謂：往昔一日，狂風大作，一聲雷鳴，大石裂開，三箇紅衣僧由石而出，旋昇天而去；在日人時代，常有日僧到此拜石論經，傍近有中和寺，可爲遊人寄足之處。

四、仙人奇跡

在夏勞別山腰，離瀑布不遠，可乘車到江頭登上，該處有一大池，池中一塊大石

，有仙人足跡，傳說云：昔有仙人寄此因欲物色徒弟，粧作盲者，在這裡撮土作湯圓，廉售過客，以三粒一文錢出售，但過客欺其盲，每以一文錢飽食，結果經過三年無一有緣者，乃昇天而去，該大池就是作圓所挖土去的空跡，故名爲圓仔湯嶺。

五、關渡分潮

位于北投與淡水之間，新店溪及基隆溪二水到此會合，加之潮滿之時，海水逆流而上，卽三色分明，登高遠望之景色優麗，尤以黃昏時候，彩霞映於江頭，漁船片片，遊人如置身於畫中，附

蝴蝶

蝴蝶！那絢爛的色彩，輕盈的飛舞，自古迄今，不知迷了多少的詩魂；臺灣的蝴蝶很多，無慮幾百種，不僅一個學界的寶庫，連普通的人們，看着那妖嬈的體態，雖不是莊周，也將迷夢消魂，我們祇恨無滕王之筆呢！臺灣的花卉，四季不斷地爭艷競妍，她們出沒花中，參差葉際，掙扎搜紅訪綠，那暖烟微雨後，深巷小樓中，看着她們飛飛舞舞，尤有風趣，向來臺省的教育方面，對於蝴蝶，頗有研究，街上店頭，那千態百樣的標本，排着如花似錦，頗受行旅的愛好，我們若再進一步，利用野外散策，來搜獲珍態奇種，當有多大的興趣，埔里社一帶，及太魯閣豁峽，爲蝴蝶的獨特的天地，期待天下的遊客，及研究科學的文化人們，向前來開拓！

近浮洲達數十里，點綴農家，每值中秋泛舟玩月之人，絡繹不絕。

六、屯峰積雪

大屯山最高峯上有一池，名謂「向天池」池水天旱不涸，水清如鏡，游魚可數，鴛鴦水鴨，人到不驚，山上可遠望淡水，東瞻基隆海面，日本會把它擬爲國立公園，日皇裕仁，於太子時代曾登到此；每至春初山峯積雪之時，踏雪者尤不乏人。

七、別有洞天

位於草山東北角，汽車可達，它係日人山本所建的別莊，規模宏大，頗值清賞，草山到這裡叢林密茂，如入隧洞，一到該地突然開朗，如臨別天地之慨，該園奇花異卉似錦，園亭水榭成趣，加之前面展望宏大，臺北平原盡可收入眼簾，蔣主席蒞臺時，曾參觀此景。

八、帽山銜翠

紗帽山，形如紗帽，山巔樹木，百鳥巢居，在這裡俯瞰臺北平原，歷然如畫，登此遨遊者，實爲不少。

另外北投有個護泉觀音，係附近住民之信仰，至日人侵臺後，越顯靈驗，益受日人之崇敬遂建寺謂鐵真院，每年五月十八日定期舉行祭典，是日旅舍都休息一天，並舉行盛大遊興，該寺位於北投旅社之隣，香火不絕。

北投草山溫泉水質及成分表

北 投 單 純 泉			
每一立升溶液中含有化合物1.53克			
化 學 成 分 含 有 量			
氣 化 鉀	$K_2 O$		0.08
硫 酸 鈉	$Na_2 SO_4$		0.10
氣 化 鈉	$NaCl$		0.01
硫 酸 鈣	$Ca SO_4$		0.08
明 礬	$k_2 SO_4 AL_2 (SO_4)_3 24H_2 O$		0.01
炭 酸 氫 鈣	$Ca HCO_3$		0.08
炭 酸 氫 鎂	$Mg HCO_3$		0.42
硼 酸	$H_3 BO_3$		0.05
炭 酸	$H_2 CO_3$		0.26

此無色透明無味無臭呈弱鹼性俗稱鐵泉

泉 質 單 純 土 類

溫 度 攝氏五十九度

放 射 能 O、一三摩培

單純泉醫治効用

神經痛筋肉關節痲痺質斯常習性頭痛慢性胃加
 答兒胃弛緩慢性咽頭及喉頭加答兒氣管支加
 答兒腺病質肋膜炎瘰癧出婦人生殖器病痔瘡亞性
 腫物神經衰弱糖尿尿病肥胖病痛風

北 投 硫 黃 泉

每一立升溶液中 含有化合物 0.142 克

化 學 成 分 含 有 量

過	氣	酸	鉀	$KClO_3$	0.009
氣	化		鈉	$NaCl$	0.013
硫	酸		鈉	$Na_2 SO_4$	0.010
硫	酸		鈣	$Ca SO_4$	0.028
硫	酸		鎂	$Mg SO_4$	0.011
綠			礬	$K_2 SO_4 \cdot Cr_2 (SO_4)_3 \cdot 24H_2 O$	0.022
明				$R_2 SO_4 \cdot Al_2 (SO_4)_3 \cdot 24H_2 O$	0.049
硫		酸		$H_2 \cdot SO_4$	0.025
炭		酸		$H_2 CO_3$	0.016
硫	化		氫	$H_2 S$	0.001

無色透明呈弱鹼性差異處弱具臭味俗稱白色礦水

泉 質 含有硫化氫具微弱的酸性
溫 度 攝氏四十一度
放 射 能 ○○六塵培

醫 治 効 用

浴用婦人生殖器粘膜炎加答兒神經痛營養不能諸種之疾病恢復期創痕梅毒膽石皮膚病神經病呼吸器加答兒喘息等著効又內用効力急性腸加答兒貧血神經痛等

北 投 酸 性 泉				
每一立升溶液中含有化合物 0.142 克				
化 學 成 分 含 有 量				
氣	化	鉀	KCl	0.78
氣	化	鈉	NaCl	1.87
氣	化	銨	NH ₄ Cl	0.03
氣	化	鈣	Ca Cl ₂	0.46
硫	酸	鎂	Mg SO ₄	0.25
硫	酸	鈣	Ca SO ₄	0.40
綠		礬	K ₂ SO ₄ Cr ₂ (SO ₄) ₃ 24H ₂ O	0.06
明		礬	K ₂ SO ₄ Al ₂ (SO ₄) ₃ 24H ₂ O	2.11
硫	酸	亞鐵	Fe SO ₄	0.13
鹽		酸	HCl	0.97
硅		酸	SiO ₂	0.22
硼		酸	H ₃ BO ₃	0.12

此無色無臭透明之溶液略具酸味有收斂性俗稱黃礬水

泉 質 酸性明礬綠礬
溫度 攝氏六十八度
放射性能 ○三七塵培

醫 治 効 用

劇性之粘液及慢性加答兒瘰癧梅毒性潰瘍頑固性之潰瘍腺病性之虛弱者惡液質及粘膜之弛緩起來下痢慢性皮膚病子宮粘膜加答兒營養不良神經痛病後之衰弱等之特效

成分		類別	東 流 線	西 流 線
物 性 理 質	比 重		1.0014 (20°C)	1.0010 (20°C)
	溫 度		72.5 (20°C)	1.0010 (20°C)
化 學 成 分 克/升	鐵	Fe	0.0734	微 量
	鋁	Al	0.0751	0.0012
	錳	Mn	0.0011	0.0007
	鈣	Ca	0.0364	0.0998
	鎂	Mg	0.0145	0.0052
	鉀	K	0.0062	0.0253
	鈉	Na	0.0077	0.0323
	硅 酸	SiO ₂	0.1535	0.2557
	鉻	Cr	0.0188	0.0468
	氣 化 硫	SO ₃	0.7866	0.2234
	五 氣 化 二 磷	P ₂ O ₅	0.0136	痕 跡
總 含 量			1.31克/升	0.99克/升

忠草山溫泉分東西兩流各異僅別而

東流醫治效用

慢性加答兒癩病梅毒性潰瘍慢性皮膚病
腺病性之虛弱者下痢疥癬營養不良神經
痛病後之衰弱等之特效

西流醫治效用

浴用婦人生殖器粘膜炎加答兒神經痛營養
不良並諸種之疾病恢復期創痕梅毒皮膚
病神經病呼吸器加答兒喘息等特效

北投草山溫泉旅社一覽

旅社名	等級	所設溫泉種類
◇北投		
新蒼芳	一	×
沂水園	一	×
蓬萊閣別館	一	×
新樂園	一	×
華泉旅社	一	×
牡丹莊	一	×
北投旅社	一	×
美華閣	一	×
大華飯店	一	×
逸邨	一	×
文士閣	一	×
別有天	一	×
永樂莊	一	×
掬翠軒	一	×
峯溪閣	一	×
民生莊	一	×
快投旅社	一	×
嘉賓閣	一	×
金谷園	一	×
八勝園	一	×
		△
		△
		△
		△
		△
		△

新 臺 灣	月 光 莊	麗 園	新 生 莊	新 秀 閣	峯 月 莊	新 華 旅 社	光 明 旅 社	月 明 旅 社
一	二	二	二	二	二	三	三	三
×		×	×	×	×	×	×	×
△	△		△	△		△	△	△

◇草 山	逸 園	草 山 旅 社	中 央 旅 社	國 際 大 旅 社	衆 樂 園 別 館	× 爲單純泉	△ 爲硫黃泉	○ 爲東流泉
一	二	二	二	二	二			
○	○	○	○	○	○			

碧潭

熊
熊
七七
火

臺北郊外之屈指名勝，有小赤壁之稱

名勝碧潭，位于臺北市郊外十一公里許，汽車三十分鐘便可到的，即新店鎮新店市街之端，曾被為擬臺灣十二勝之一，一泓溪流，形成深淵，悠悠藍碧，疑潛蛟龍，前面一帶翠障，絕壁如屏，故有小赤壁之稱，而其風光明媚，景色宜人，優美絕倫，幽邃可掬，誠不醜馳名之噴々呢！碧潭之聞名，與鱒魚頗有關係，因鱒魚乃新店之名產，一名國姓鱒，傳為鄭成功由國內帶來繁殖的，其味極佳，為萬人之所欣賞，遊人多到潭畔酒家，試嘗佳肴，觀賞景勝，堪使行旅流連忘返，從這裡順流而下約十二公里，可達臺北市螢橋方面，其中或有深淵，或有激流，變化萬千，駕駛扁舟而下之時，其豪壯暢快，難以筆舌來表現的。

尾
呢
呢
君
呢
呢
民
P

仙公廟

建于木柵東南約二公里之山巔，祀呂洞賓，頗得民間信仰，香火素盛，因其環境秀麗，真有明山水秀之態，其廟前的瞻眺，可極千里，省垣形態一目瞭然，廂宇利用山形而築，自山麓至山巔，設石階千餘級，登時有如修行之艱難，到達後看其景觀之美，有羽化登仙之感，不失為省會郊外的一個行樂之地。

烏來溫泉

出於山地的異色溫泉，可探訪山地同胞的生活情形

遊玩了北投，草山的人們，久來就想要找出一箇異色的地方；這時候，大概就走到烏來去，它離臺北市西南二五·八公里，因為它的環境，和他處有不相同，有高山的情緒，有特異的感覺，附近為拉好利胃康，阿玉等的蕃地。山地同胞的部落環境幽

靜，臨於南勢溪流之邊，山地人們多在河中撈魚，尤釣鱖魚頗有風趣，活生生的魚可以買來隨時賞味，該泉於五十年前，由管理審社的官吏所發現，一九二一年開始經營，泉由溪積湧出，屬碳酸泉，對於胃腸病有特別的効驗。

交通機關：至新店有火車汽車，由新店起至烏來有輕便車卡車之便

林本源庭園

五步一樓與阿房宮相比擬
渡臺人士均以先觀爲快

稱爲臺灣的阿房宮的林本源庭園，在臺北縣海山區板橋鎮，佔板橋街之一部份，園的面積計一萬一千方公尺，及再加其大厝，五落大厝，及附屬房屋等，共計達三萬四千六百萬方公尺。興工於光緒十四年，經了五年的日子，始告落成，其堂皇富麗，巧緻精妙，冠絕全省；以五步一樓十步一閣，與阿房宮相比擬，它怎麼豪華壯麗，以當時整個臺北城的建築費爲二十萬兩，而該園開費了五十萬兩一事，可以想見該園的規模。

該園的建築，都以古典淵源爲根據，特重金禮招聘內地名家擔任，營造由篆隸大家呂西村（他們的家庭老師）南畫名家謝琯樵二人擔任而成，全園的輪廓係純粹中國式，山水草山，均利用天然而配合，成了驚異的傑作。園中曾擬了十景，無不是園中的精粹，惟物換景移，內容的藏書及珍寶等，今已空空如也；而且池水涸渴，往時的豪華，已成爲陳跡了，園內的精華曾擬十景，其梗概如次

一、白 花 廳

外面全部塗抹白色，爲接客之處，分爲前後，上賓特延入後廳，絢爛的臺閣，幽雅的林泉，令人恍惚；縱橫迴廊，點綴樹石，清麗無比。

二、汲 古 書 屋

取明毛子晉的「汲古閣」而命名，濶四十方公尺，聞有宋元名藉萬卷，今已無從覓求。

三、方 鑑 齋

約六十方公尺之書齋

四、池中戲台

在方鑑齋對面池中，兩邊爲假山，有路可通戲台，在方鑑齋觀臺上麗姬和荷花競艷，已成爲一場之夢。

五、來青閣

爲二層大樓，佔地二百方公尺，備爲迎賓下榻之館，蒼牙高啄，欄檳巧樣，丹朱相映，宛如宮殿，可是今已光芒消失；閣前一亭，題開軒一笑，其迴廊可到香玉移，定靜堂，月波水榭；另一廊經定靜堂，及大池，而達觀稼樓。

六、觀稼樓

爲二層樓，和來青閣有迴廊聯絡，觀音山下田園的稼穡一望無遺。

七、香玉移

欣賞花卉的所在，濶四十八方公尺。

八、月波水榭

露臺式的水榭，佔定靜堂東方池中。

九、定靜堂

爲園中最大的房屋，位居園的中心，闊達三百二十方公尺，爲平日賓客宴會之處。堂西大池半周，佈置奇峰層巒，石門隧道，繞池的涼亭臺榭，形式各異，千變萬化，雅號有梅花塢，釣魚磯，海棠池，雲錦淙等，大池上那棵榕樹，老木籠蒼，白晝有點昏晦，雖在盛夏，亦可忘暑，到了春天則百花競艷，秋有菊花爭研，遍地似錦，爲一個美妙佳境。

十、弼益館

占舊大厝右側，五落大厝後面，爲園中最古的建築。

該園與福州「半野軒」上海「愛儂園」蘇州「留園」相彷彿，前次，何上將應欽蒞臺之時，特以忙中抽身考察，爲該園增光不少。

大溪

風景雄偉，眺望絕佳
大溪美人，膾炙人口

大溪以其風光及女郎俱秀，早已膾炙人口，一時那花家酒巷的姑娘們，很多告她是大溪產生的大溪姑娘，雖少於沈魚落雁之姿，但普遍也不醜大溪美人的聲譽，究竟美人和景勝是不離的。

大溪爲大溪鎮公所的地址，又是大溪區署的地址，位于大料挾溪河畔，佔淡水河的上游；由桃園有汽車之便，僅需三十五分，市街建在斷崖岩上，高枕嶺端，一帶形成高台，東望中央連山，北爲一片平原，連綿千里，風景雄偉，眺望頗佳，尤以俯瞰之風光最妙，街面具有小城市的規模，而無車馬之喧，地有山珍菜蔬，溪產鱖魚自早有名，市街之端有大溪公園，因位置適宜，可眺望景勝全貌，爲鎮民所親所愛之處，堪使行旅流連而忘返。

該鎮於乾隆之初，由謝秀川開闢，嗣後光緒十二年，由巡撫劉銘傳，據此以爲治蕃中心地點；劉氏對於農產漸圖增加，一面開始製造樟腦，竭力開拓產業，不遺餘力；日人割臺之時附近之山地同胞，不甘屈服，發動抵抗，利用其天然險要，繼續抗爭，使其頗感棘手，名振一時。

交通機關 由桃園公共汽車約三十五分。

角板山

高山景勝，清幽秀麗， 山地風物，唯美唯奇

角板山位于桃園東南三十六公里九，距大溪二十二公里，位于大崙崙溪上游，海拔四百二十公尺，東負插天山，南望烏嘴山，西有大霸尖山，四圍仰望峻險環繞，俯瞰溪流激滯，這裡風光的雄偉，難求匹比，由大溪來的路程，有許多的崎嶇彎曲，可是這些天然的險阻，已由人工克服了不少了，就是這裡一帶，早已闢開了道路，架設

着輕便鐵路，有輕便台車可達，路經樟樹林之下，過茶園之中，在車上可遙望桃園平原的風光，或可探訪高山珍奇的風俗，入隧洞，過鐵橋，秀麗的風光隨處展開，山容水態，變化萬千，往路因是上坡，車的速度較慢，要費四小時，回路則二小時就可到大溪。

角板山就是角板鄉的地址，位於山上，周圍約一方公里，數十家的村落點々散在一條街路，兩三店舖，冷落荒涼，但是氣候涼爽，環境清幽，爲一箇最好的避暑納涼之地，日皇的許多官家會到此遊覽，現在之貴賓館，均爲這些人們而設，但是這裡因無電氣設施，夜裡不免感覺寂寞。

此間的同胞，雖已受了風化，但是在山中的生活，還是存着原始的色彩；這裡男女的臉上，大部份還存着刺墨，衣服多是他們特有的坎肩及圍裙還有綁腿，但是一部份摩登的女郎，穿着襯衫連裙的西裝；究竟衣服是合於環境才能發揮它的美貌，在這清幽的山中，發現着純樸而結實滿身都是健康美的女郎，堪使行旅銷魂嘆息，感激着天然的美妙！

井上溫泉

深山溫泉，清冽無比，
秀麗景勝，不勝枚舉

井上溫泉出於新竹市竹東蕃地頭前溪的上游，日人稱謂鴿子泉，遠近馳名，由竹東的上坪沿溪而上，約三十公里之間，山川谿谷之美，猶如畫聖之筆；秋有紅葉似錦，春有山花爛漫，沿路點綴山地同胞的部落，以其獨特的形態，釀成特別的情趣，該泉水湧如珠，清冽無比，且量甚多。

該地近於鹿場大山，為林產寶庫的路口，又為次高山的登山口，早有汽車公路開發，近見竹東鐵路完成，僅以二三點鐘頭，就可到新竹市，向後的發展，大有希望的，而這箇出名的景勝，必有行旅雲集之日。

控 溪 溫 泉

離竹東街東南四十八公里，出於泰也汗溪之畔，雖風光絕秀，而有靈泉之稱，奈何遠在深山，無人問津，實爲可惜，畢竟待日後之開發以外，無可如之何呢！

內 橫 屏 山

在竹東之東南約三十三公里，海拔一千公尺；在山上，臺北桃園一帶的平原，可能盡收眼簾，後面烏嘴，李棟，油羅諸山在指呼之間，風光奇絕，尤以春天的櫻花爛漫滿開之時，頗值觀賞，又可探訪山地同胞的風俗，故遊人日臻增加。

五 指 山

距竹東十二公里，海拔一〇六〇公尺，因有五峯如指，故爲之名，如登到絕巔，視界渺々，使人有羽化而登仙之感，多爲文墨人客所欣賞，古讚謂山峯凌霄，占全淡水八景之一，淡水廳誌謂：屹立雲霄環排秀，削爲廳治之祖山云々，嘆賞不已，可知其勝景。

森林公園

臺省唯一，規模宏大
俯瞰平原，遙望海峽

新竹市東方二公里，名赤土崎，佔十八尖山之一部份，一帶形成丘陵，海拔一三〇公尺，林木蒼鬱，風光秀麗，於日人時代，由當局竭力開拓，築成一大森林公園，面積約一百三十公畝。山麓擁着新竹公園及競馬場，山腹爲水源地及高爾夫球場，開設着廣濶的循環道路旋環而上，卽可以乘汽車到山頂隨意遊覽，東望中央山脈重疊如屏，西方則新竹平原，頭前溪及鳳山溪，流穿其間，貫注於臺灣海峽，一一明瞭可以指出。

新竹公園

佔森林公園之前面，距新竹火車站僅〇·八公里，面積約十七公畝，蒼翠欲滴，頗感清爽，園內有運動場，水泳場，及稱爲全省第一的兒童遊戲場等，實爲市民親愛

的休息地點。

南寮海水浴場

設備最周至，特設貴賓館
蜿蜒七公里，全部油柏路

距新竹市北西七公里，可算不近，因日人對於大眾健康的推進，頗注心力，自新竹市起點走到海濱，全部鋪設了油柏路，有公共汽車之便，浴場內有休憩所二座，特別休憩室十餘座及貴賓室等，無所不備，應有盡有，可謂周至；每到夏季，遊客如雲，一時呈出非常的熱鬧。

崎頂海水浴場

在車站可望浴場，可免遠行之煩，海場遠淺，景致最妙

縱貫綫由北而下，過了新竹站還未半箇鐘頭的時候，就有連續二箇小小的隧洞，

一過了就是崎頂站，因離海邊很近，一帶充滿了漁村的氣氛，四圍風光，具有清新之感；東可遙望次高山的玲瓏，前面都是青松白沙，海濱一帶栽植着防砂防風林；那木麻黃樹的蒼綠，和藍青的海水相映，多麼秀麗，多麼清幽；它具有新感覺的魅力，令人恍惚。

浴場距火車站，僅三百公尺，可免遠行之難，而且海面遠淺，並沒有危險性，爲他處之難求的；場內有休憩所二座，及特別室數座，光復後雖未加修築，還不妨利用；曾有到這裡的遊客，都抱着依戀之感；一至夏季，附近有出產甜如蜜的西瓜，海中出產海珍龍蝦，夏季如在這裡避暑，當有滿意的生活。

獅頭山

全省數一的佛教聖地，全山點綴十八寺洞，櫻花紅葉，風光絕佳

佛教的勝地獅頭山，離竹南站之東十八公里，位于竹南竹東兩區交界，有公共汽

車及輕便台車之便，車路都是油柏路，沿中港溪而上，約一小時，就到登山口；巖壁上刻着同登佛境四字，筆力雄勁，路經許多的石階和土坡坦道，就有個紫陽門；途中無不是佳木籠蔥，奇花爛熳，而翠屏環列，藤蘿掩映；有個清境橋，觀音瀧，迎面奇巖疊翠，有一番境界；全山的中樞勸化堂，過紫陽門，經輔天宮就到；開善寺在其岩的後面；全山寺院大小有十八處；計有舍利窟，凌雲洞，靈霞洞，金剛寺，龍岩洞，水簾洞等隨處點綴着，無不是利用自然的大岩窟建造的，寺廟前面，雖和普通的廟宇並無二致；內面俱是岩窟，而其彫刻精巧，裝飾華麗，丹碧相映，令人眩目；從開善寺，再登石階千餘級，就達絕嶺，有獅岩洞，過一嶺，就到海會庵；這裡眺望宏大，可遙望新竹平原，遠連渺々滄海；全山的景致及谿谷，盡於清幽秀麗四字，春則桃李櫻花競艷，夏則蒼翠欲滴，秋則紅葉似錦，冬有山花彩芳，四時的變化無窮，頗富詩趣；尤以新秋月夜，萬籟俱寂，燈火如迷，香烟縷々，鐘聲魚鼓，無一不摧詩魂。

南 庄

位于獅頭山之東五公里，乃一箇山間的小城市，兩條街有四五十間的店舖，約一公里的馬路栽植着緋櫻，入春滿開，頗有可觀，名聞遠近。

中正溫泉

大原野中的溫泉，
眼前野獸東跑西逃，

原名明治溫泉，在豐原站東方四十七公里，由豐原或東勢至十文溪，有公共汽車之便，後再步行三公里就到，一面土牛久良栖之間，有汽油車；由久良栖沿大甲溪而上，步行約六公里，就到中正溫泉，泉質爲含食鹽分的硫化水素泉，對於癩麻質斯，泌尿器病，皮膚病，婦人病有特效，這裡蕃語稱謂每其他古南，就是溫泉大原野之意，附近走獸很多，雖在眼前東跑西逃，因被斷崖所阻，令人頗有脾肉之嘆。

八仙山

香柏樹的藏量不計其數，谿谷美及樹林美造成絕妙的風景

八仙山以其香柏樹的生產及藏量的豐富，名聞內外；風景的雄偉，展望的絕妙，頗得好評；於日人時代被擬爲臺灣八景之一，遂名振一時了。

其東隣有白姑大山，一帶林木森森，該山東西達十六公里，南北十二公里，林區面積一六、〇五七公畝，蓄材量估計二、四〇一立方公尺（就中針葉樹七九九立方公尺，闊葉樹一、六〇二立方公尺）於日人時代由總督府營林所直接經營；它面臨大甲溪，林木籠蒼，清溪瀉玉，以其谿谷美及樹林美，造成了一箇最妙之境，附近的風光，也頗值欣賞，曾有八仙山八景之選。

交通機關：

自豐原站由鐵路到土牛，再由八仙山鐵路到佳保臺，這裡有八仙山辦事處，自這裡

攀登山路約四公里，就到標外溪，這裡就有伐木丁丁，看着數千年的樹木据倒的情形，頗感壯快！

臺中公園

秀麗天然，池水成趣
涼亭倒影，頗饒詩意

恬靜清雅的臺中市，擁着那秀麗天然的臺中公園，所有到過臺中的人們都說：臺中很好很好。臺中因為有了這箇秀麗的景勝，益發誘惑了遊人的心情了。

它於光緒廿九年揭幕，卅四年臺灣鐵路縱貫綫的開通典禮，曾在這公園舉辦，該園從外面看來，直騰的佳木葱葱鬱鬱，給行旅有了一種的爽快，至於走到園內，看那池水成趣，涼亭倒影，假山泉石，設得自然，就不覺三嘆了，臺中公園的特徵，就是水池中的涼亭，它兩亭連在一起，四面有遊廊，且設有坐位供人休息，池水清冽，還有小遊艇，供兩三人乘坐，人人都可以泛舟暢遊；每天都有小孩，或女郎笑嘻嘻持撈盪着，三々伍々，一來一去，雖不是詩人，也可足感詩趣吧！

水池以外，還有許多遊玩的地方，設備雖無應有盡有，面積廣濶，樹木繁茂，而人工所造的林泉，頗饒佳趣；而且臺中地方，冬天裡不使人想烤火，夏天沒有熱着夜不能寐；論起氣候，臺中真是全島最好的地方，至於臺中公園，並沒有臺北那樣兒的開朗，也沒有臺南那樣兒的幽邃，但是臺中的清雅，是別處所難求的。

八卦山

古戰場，可瞭望海面
彰化溫泉，設備頗佳

古戰場，滿清時代爲把守彰化的險要。至日人侵臺之時，民軍在這裡相峙甚久，使他膽寒心怯；該山在彰化市東一公里，平地屹立，與大肚山相對，山巔有個瞭望臺，不但可俯瞰全市，連鹿港海面的波濤，雖是糗々糊々，也可看着，因其眺望頗佳，遊人絡繹不絕；山上有彰化溫泉，設在中央別館，把山麓所湧出的鑛泉抽上，供人洗浴，內設備周至；山麓爲彰化公園，有環山道路，平坦寬濶，可以自由開駛汽車來往

；每到假日或是黃昏時候，市民的散策，大部份在這方面消費時間，為市民最親愛的地點，給行旅的印象亦佳。

霧社

景觀壯偉風光明媚
紅白櫻花二月齊放

說起霧社，就使人想起霧社事件來；霧社發生了這個驚天動地的抗日運動以後，集中了世界的視聽，便成了世界中的霧社，占了青史貴重的一頁；古人說地靈人傑，到過霧社的人們，看着那明媚的風光，秀麗的環境，就承認這句話是說地不錯的。

霧社在臺中縣能高區仁愛鄉管轄內，恰位在臺灣的中央，海拔一、一四八公尺，北由合歡山所伸展的稜綫，與南水社大山向東的稜綫在這裡相遇，成為高台，構成霧社部落，在這裡東面可俯瞰數百公尺的豁谷，脚下濁水溪的激浪滔滔流着，豁谷的對岸能高山等三千公尺級的連山如屏風，山明而水秀，一到了春天，自一月下澣至二月

中旬有阿里山緋櫻，自二月中旬至三月中旬，霧社白櫻齊放，遊人就絡繹而來，又途中有個人止關；於奇岩削壁之下，有一小道如縷，僅以保持交通；上有斷崖千尺，下有谿谷千仞，淅々水聲，令人恍惚不覺止步，故名謂人止關，乃一險要，雄據一方，又在蜈蚣山麓，有個觀音瀧，三條瀑布，水量充沛，最大的達二十多公尺，堪爲遨遊之地。

關於霧社事件，已膾炙人口，雖有舊事重提之煩，當不失重錄的意義；吧茲錄其梗概於下：事緣一九三〇年秋十月，霧社決定舉辦運動會，爲設置會場，日警酷使山地同胞搬運木材；因下雨淋漓工作遲緩，則受督工日警鞭打，竟死一人；加之有花岡一郎及二郎二人兄弟，爲當過教職人員，乃該地的知識階級，因他們妻小各曾受日警強姦未遂有怨；及頭目之子曾受日警侮辱覺悟報讐已久，竟決在運動會當日舉事；是日近午先將山地兒童逐一抽走，角聲一鳴，刀光閃々，殺死日人一百三十四口，占霧社三天，後受日軍攻擊，接戰月餘，因在深山日軍無用武之地，竟用毒氣，社衆見勢不能敵，大部份自盡於岩窟，結束了一齣的悲劇了。

交通機關：

1 縱貫綫二水站下車乘集々綫火車，到水裡坑下車，坐汽車過日月潭湖畔，經魚池到埔里。 2 集々綫的終站外車埕下車，坐台車到埔里，由埔里搭輕便台車到眉溪（上費三小時半下費一小時半），以後步行約五公里，（上費一小時半下費一小時）就到霧社。

日月潭

漫々漪漣，恍如一面大鏡
風光絕妙，堪使遊人依戀

日月潭別稱龍湖，名聞遐邇，至卅五年十月 蔣主席偕夫人蒞臨發電所並題「大觀」
「鉅工」留念以後，增了許多的光彩，近來頗有行旅絡繹不絕之慨。

日月潭位於中央山脈，玉山之北能高山之南，現隸屬於臺中縣新高區魚池鄉，距臺中市十九公里六，海拔七百二十六公尺，周圍二十四公尺，水深十八公尺；湖中浮

一島，名謂珠子島，高凡十公尺，周圍約六百公尺，形成一個別天地；以珠子島爲界北爲日潭，南爲月潭；湖上一片碧綠，漫々漪漣，恍如大鏡；四圍以水社，大山，巒大，治茆等山連環圍繞；湖濱樹木籠葱，頗得天然之妙，山影倒映湖心，宛如一幅圖畫，尤其朝嵐夕暉，氣象萬千，瞬息倏忽，變幻無窮，一看依戀再看三嘆，誠爲臺灣的絕勝，那秀麗的風光，自然引人入勝，讓千萬人沈醉遨遊於其懷抱，流連而忘返！

湖東有蕃社名謂卜吉，自成一部落，有搗米奇俗，杵歌舞蹈，與潭水呼應之時，餘音嫋々，動人心弦，頗足欣賞，該社務農漁樵，可以自給自足，行旅優游到了這個世外桃源，就不得不應覺着依戀不捨呢，他們的古謠唱着：

好極了 好極了

在前人未到的湖裡

撐着獨木舟

開襟喝酒

稱心滿意

大波小波任去流

來來來

我們喝酒吧！

這裡點綴着水社八景卽有：潭中浮嶼，潭口九曲，萬點漁火，山上拱秀，蕃家杵聲，荷葉重鐵，獨木蕃舟，水社朝霧等旖旎的風光；水社東隣山上有個關帝廟，眺望雄偉，可將湖景全部收入眼簾；湖中有鮒，鯉，鯰，鯰，鱧，鱈，鱣，貝介等珍珠不少，湖畔有旅社，涵碧樓，設備精美，位置適宜，四圍風光，可隨心任意觀賞。

發 電 所

日月潭和發電所是不離的，但是發電所並不是在那邊，實距潭十九公里之遙，對這點誤會的旅客，似屬不少，

交 通 機 關：

二水下車轉乘集々綫火車，至外車程終點下車，步行約三公里，卽抵門牌，就

是第一發電所。

第二發電所，可於回路在水裡坑下車考察，然後搭汽車往日月潭。

2 由臺中每天有遊覽汽車直達日月潭。

北港朝天宮

美奐美輪富麗堂皇
爲全省信仰的殿堂

北港朝天宮，崇奉天上聖母，每年香客達二三十萬人，全省廟宇，無過於此；該廟在北港鎮北港街的中心地點，因宮貌富麗一時冠絕全省，畫棟雕樑，美輪美奐，爲純粹中國式的建築，自古迄今媽祖的靈驗信仰傳說連篇，爲全省信仰的中心地，因香客頗多，每年所得香金，暨各項收入頗鉅，董事者將這項鉅款，善爲籌劃投于公益事業，如設立療養院，補助教育，慈善事業，創設圖書館等々，爲我國之創舉。

阿 里 山

美麗而偉大爲森林的寶庫
臺灣的真善美聚集在此山

阿里山！這個森林的寶庫，早已名馳中外，近年來，因其氣候特殊，及氣象，植物，動物等科學方面，堪值研究，竟爲開拓學術的處女地，時常可見學者部隊入山考察；至於它的風景一面，祇有「偉大美麗」四字，才可以來表現的；日人曾把它和玉山包括指定爲國立公園，作了出名的遊覽地，竟名振一時了。有人說：不到阿里山，不知臺灣的美麗，不知臺灣的偉大，不知臺灣的寶藏；恰像說臺灣的真，善，美聚在阿里山一樣，這句話，可以窺豹其一斑吧！阿里山現屬臺南縣嘉義區吳鳳鄉，位於嘉義市東北七四公里，佔玉山西面支脈之一，東西八公里，南北二〇公里，面積一千二百萬公畝，海拔自九二四公尺至二八六九公尺；該山的林種互及三帶，就是山麓爲熱帶林，山腹爲溫帶林，山頂爲寒帶林；而且完全屬於原始的野生林，而且各林木無不

是木欣々而向榮，探其原因有三：因這方面的地理環境優秀，溫度氣候有調和，土壤甚是豐沃，所以最適於林木的繁殖。於日人時代，對阿里山非常器重，創設一個國策公司，稱謂「臺灣拓殖株式會社」，貫注了心血，刻苦經營，頗有成就，為日本解決造船，建築等的資材，實為不少了。這裡主要的樹種，為紅檜，扁柏，亞杉，梅，姬小松等，雖在過去，任意被人採伐，現在還可以供給十五年使用，但是最可惜的，於卅五年四月間，曾闖了火禍，竟把交力坪火車站一帶的森林八百餘畝，盡付之一炬了；損失怎麼大，被害怎麼多，專家估計：以後每年以十五萬纜的幼苗來補植，須待六年後即可恢復原狀，實在令人痛惜。

阿里山的美麗，就是森林的美麗，林木大部份是針葉樹的扁柏及紅檜；海拔二千公尺，附近一帶，全部是老大的紅檜繁茂着，樹高四〇公尺左右，紅檜為臺灣的特產，帶有一種的香氣，質料結實而不易生虫，至於二千公尺以上，至二千五百公尺之間，為純然扁柏的林場；這一帶是阿里山之精粹，其面積達方二十多公里，那幽邃的色彩，玄妙的形象，令人感覺着造化主在這山裡製造了最優最妙的美術！所謂臺灣檜就

是這區域產生的扁柏，至於亞杉，梅，姬小，松等不上整個林木的二成，潤葉樹之中，櫟及柯仔等最多，越過阿里山去就是寒帶林，和日本北海道的氣候相似，森林事業的中心地是在吳鳳鄉一帶，這方面的氣溫最高七十度，冬季最低，不下三十六度，平均為五十五度，是一個不寒不暑最好的避暑地；其涼爽，勝於牯嶺，草山等地。

阿里山從山麓到山頂，祇賴鐵路，以維持交通，它完成於一九一一年，工程非常艱巨浩大，旋轉環繞，該山三匝，經過的隧洞達八十二座之多，穿山爬嶺，過谿越谷，有時隧洞連續，悶得透不出氣，弄得眼花撩亂，而冷氣襲人，車聲震耳使人難受；可是難關一過，眼界急轉，所看着的是山花爛漫，蒼翠欲滴，風光千變萬化，美不勝收，如臨別天地；因該軌道，鋪設螺旋狀，旋轉三匝，火車喘吁吁地攀爬，慢慢地環繞上去，所以同一個獨立山的景致，有四度的回顧。阿里山之樂，一在觀望日出及玉山，早晨方亮，就走到祝山頂面去，阿里山站和祝山離約三公里，往路要需一小時，山上平坦，迎面就是玉山主峯的英姿，巍然屹立，玲瓏壯麗；走到山上時不久太陽就昇起來，起初東方玉山一帶的紅氈先變了黃金色，瞬息間太陽就顯了面，昇時很

快，凝目注視，恰像火輪，閃爍如滾，驀然直上，無數分間就現出全像了，這時候滿天紅霓失色，雲彩四散，有萬象具寂之感，晨日東昇的壯觀，除親自理會以外，無法可以形容。

神 木

神木是鎮壓阿里山的一橫三千多歲的老樹，火車恰在神木前面停車，我們可以任意領略；它高五十三公尺，地上周圍三十四・三公尺，枝疏而葉濃，凜然其威，肅々壓人，它的周圍，環着木柵，前立木牌，記着它的經歷和價值。

附近還有第二神木，體勢相似，惟下部有窟窿，又聞該山新發現一橫比神木樹齡還高的大樹，名謂：安南秋娘，已達五千多歲，由此阿里山的價值將益發其光輝吧！

高山博物館

網羅着樹木千餘種的科學研究，及阿里山一帶的鳥類，昆蟲，草木等類；又關於山地同胞的生活，也有聚集些材料陳列在這裡，就中關於林種的研究尤注心血，有全山的縮影之觀。

關子嶺

關子嶺和北投爲臺灣南北溫泉的雙絕，尤其關子嶺風景的野趣，及泉質的特殊，頗得遊人的嗜好，曾有嘉義的美人鄉之稱，名振了一時了。

關子嶺位於嘉義之東南十七公里七，和阿里山嘉義恰構成三角形；四周以枕頭，虎山，鷺鳳諸山圍繞；海拔二千七百公尺，從遠望着，嶺高似入雲霄，蒼翠欲滴，路隨峯轉，車跟山旋，那裡的旅社，均依山構築，設備頗爲完整，曾在日治期中，恰如她的嬌艷年華，送過了黃金時代了。溫泉的特徵，泉質呈乳白色，屬鹽類碳酸泉，溫度於濁泉源流達八十四度，清泉源流達五十四度，洗時滑膩，正似塗皂，使人感覺真正入溫泉之感，頗感舒適，浴罷俯瞰深谷千尺，眺望崇山峻嶺，一時堪使流連忘憂。

交通機關

位於深山裡的別天地
泉質乳白色唯我獨尊

由嘉義站有汽車之便，經白河直達關子嶺

由後壁站有直達汽車。由新營搭汽車經白河可達關子嶺

吳鳳廟

吳鳳廟一名成仁廟，位於嘉義東南十公里，屬臺南縣嘉義區中埔鄉，奉祀吳鳳；事緣吳鳳爲阿里山蕃通事，因該山蕃人有馘人首級的惡習，吳通事竭力阻止，乃數年免得無事；至乾隆卅一年蕃人因供祭祀的人頭，已用完了，將開始殺人，向吳商量，雖經吳力阻苦勸，終是不聽，即許了他們但臨別時對他們說：馘首之風如仍不解，必有大禍臨到爾們，並告于明天正午，如有一個戴紅帽，穿紅衣的人，騎馬過這裡的時候，可殺他，並可取那個首級；不過殺了他，災禍就臨到爾們吧！屆時果然紅衣紅帽的人，騎着馬從這裡走過，群衆就將他殺死，但發現是吳通事之時，頭已落地，悔之不及，乃驚惶失措；不久蕃社就瘟疫流行，蕃人認爲天譴，以後馘首的惡風就止了。

後人感他的義風可舉，在他的殉難地點，就是社口公路傍，建立一個石碑，寫着

：義人吳鳳從難處，及距那裡約一公里的田野中，建吳鳳廟：廟的四圍古木蒼鬱，廟北清流一曲，圍墻門上橫書着阿里山忠主吳鳳祠，正殿神主寫着：皇清阿里山通事安撫有功吳公諱鳳公神位等字，還有蔡新的對聯：筆下游龍傳藻思，雲中矯鶴擬清標，蔡新係嘉慶帝的宰相，該聯爲清代唯一的遺物，每年舊曆八月初三日爲祀祭日，現已改爲十一月十二日，有隆重的祭典：這個以身作則，以德服人，吳通事的遺德，不但臺灣婦孺皆曉，當與青史流傳吧！

赤 嵌 樓

現在臺省的第二城市臺南，因它是往昔臺灣最初的首府，所以街面有了相當的規模，而市內的名勝舊跡可算不少；就中赤嵌樓，因它具有歷史上的意義和價值，在臺灣沿革上佔了貴重的地位，又因爲它的建築典雅富麗，凡到臺南的人們，無一不先睹爲快，而登高徘徊，觀今懷古，一時感覺着巡禮的興奮，令人不勝今昔之感，而自然而然感覺着民族精神的鼓勵！

赤嵌樓一名紅毛城，又名半月城，爲一六二四年荷蘭人佔據臺南時所建的普羅民遮城的城址，它位于市街之西，離火車站一公里許，據荷人的記錄：「城臨高地，下瞰市街，築有四處五稜的磚廓，用以護城，市街距城的外廓，不過半里，城的前面瀕港，船隻可以碇泊近岸……」據云：往昔該樓臨海而築，樓前一帶爲海岸沙灘，潮水環樓，作半月形，半月城名稱的由來實在這裡，現在眼前所呈的，都是櫛比的大廈高樓，殊令人頗有滄桑之感，按一六一一年鄭成功既逐荷人，即將該樓改爲承天府，將火藥軍械，盡存其內，一面把握武力，一面創立施政，爲臺治的中心；降至清代，知縣魯鼎梅會移安平縣署一部於此，至光緒五年，知縣潘慶辰，就舊址建文昌閣與海神樓兩座，及置蓬壺書院，該院於一九〇六年嘉義大地震時傾毀。當日人時代曾被改設爲臺南師範學校，及陸軍衛戍病院等，於民國十年，按其原型加以修築；降至光復以後，卽見重修，更呈美觀；該城之基，均係由巴達維亞採取來的煉瓦，及牡蠣灰所建築的，至今二百餘載，還巍然獨立；赤嵌名稱之由來，原爲平埔蕃社河眉族之名，以漢音譯出的，赤嵌就是赤瓦，又作赤塚，據臺灣縣志云：閩文水涯高處曰勸後訛爲

嵌，因該樓所用磚瓦均呈赤色，故紅毛樓與安平城，俱稱赤嵌，文昌閣與海神樓，樓上均無陳列；海神樓至卅六年五月間由臺南市長改爲赤嵌樓以副原意，樓下保存着許多的清代史料，如契約文件，袍褂盔甲，以及執事牌和誥封奉直大夫刑部主政戶部主政的牌幟等，文昌閣現在爲臺南歷史館，陳列着明代史料；四壁掛着大油畫七幅，計：（一）中央正面爲鄭成功像，右握佩劍，神采奕然，係驅逐荷人退去後，站於熱蘭遮城，眺望故國之圖，兩邊柱間有對聯，係同治巡臺沈葆楨之書：「開萬古猶未曾有之奇洪荒留此山川作遺民世界」，「極一生無可如何之遺憾還諸天地是剋格完人」右邊（二）鄭荷兩軍海戰圖（三）宗教師范無如邱（四）鄭荷構和談判，左邊（五）古代臺南（六）熱蘭遮城（七）普羅民遮城中央排着熱蘭遮城的模型，及荷人向鄭成功所上的投降書的照片均以玻璃框保存着，以外還有荷人的生活資料，及戶口表等頗有歷史的價值。

孔子廟

孔廟在舊神社之隣，外門橫匾寫着「全臺首學」四字，係於明永歷二十年參軍陳

永華提倡，由鄭成功嗣子鄭經創建，至鄭氏滅後，遂歸荒廢；直至，康熙廿四年，再由臺廈巡道周昌始營造，設爲府學，面目一新，後於民國六年又行大修，該廂除大成殿以外，還有崇聖坊，入德門，泮池，明倫堂，櫺星門啓聖門等均極完備，唯年來荒廢亟待興修。

延平郡王祠

祀民族英雄鄭成功，因他創開臺灣，臺民欽仰他的功德，建廟稱爲開山王廟，原在滿清治下，不許崇拜，至清由欽差福建船政大臣沈葆楨上奏，乃准公開，並賜諡「忠節」，勅建專祠，卽始行擴張規模，改稱爲延平郡王祠，所用資材，均由福州精選的，祠前兩邊，種兩棵大榕樹，幹葉蒼老，正殿懸着「力挽狂瀾」木匾，鄭成功坐像，紅面柳鬚，穿着金線龍袍，神態如生，配祀當時部將甘輝張萬禮兩將軍於兩旁，木刻的對聯極多，無不是名家的筆跡，內有撫閩使者王凱恭於光緒元年所書的：「忠節威窮蒼，大海忽將孤島現，經營關運會，余山留興後人開」「由秀才封王，柱持半壁

舊河山，爲天下請書人頓生顏色，驪外夷出境，開闢千秋新世界，願中國有志者再鼓雄風」，後殿祀其生母田川氏，左監國祠，祀鄭克塽及其夫人陳氏，有沈葆楨書對聯：「夫死婦必死，君亡明乃亡」右寧靖王祠，祀明寧靖王及王祀沈氏，有聯「鳳陽一葉盡，瀛臺寸草春」東西兩廡，祀一百十四位將軍，後殿庭中有梅花一株以木柵圍環，係鄭氏手植，至今還呈繁茂。

該祠之左，曾由日人建設開山神社，祀鄭氏，因他生母係日人，揚言鄭氏的偉大勳功，與其所謂大和民族有關云々，可謂無意義之事呢！

開元寺

該寺在東郊，距火車站約二公里，係鄭成功未亡人所建的別莊，原稱北園別館，後改爲寺，至康熙廿五年，由巡道周昌發起，於茂林修竹之中，修造了亭榭；後再由巡道王效宗改築，初稱海會寺，嗣改淨海寺，最後定名爲開元寺，內庭有七弦竹，係鄭氏未亡人從湖北臥龍崗移植于此，己歷二百五十餘年，還欣欣向榮，前堂安置彌陀

背布袋像，高約二公尺，金色燦然；兩邊對聯很多，中堂爲釋迦，十八羅漢等，雕刻都極精粹，寺中保存着鄭氏遺品碗盞白地藍花，頗稱雅緻。

熱 蘭 遮 城

在安平，係荷蘭人所建，原名賽倫地亞城，又名赤嵌城濟龍城紅毛城王城等，安平原爲臺南灣的島嶼，後來漸呈灘淺，陸上竟與臺南市相接，荷人在其外圍曾築安平城及砲臺，至一六三〇年於丘上建燈塔，右憑鹿耳，左臨海面，塔上的眺望頗濶，東望臺南市區，西面海洋及安平全鎮，盡收入眼底，憶及鄭荷軍海戰，直使荷蘭人走入沒荷的悲劇，令人感慨百千，如今殘壘依稀，古色蒼然，帶着一種悲愁的情緒。

四 重 溪 溫 泉

南部唯一的溫泉，景勝變化無窮有四時景之稱

四重溪爲南部唯一的溫泉，往鷺鑿鼻必經的地點，自公路局遊覽汽車開駛以來，

遊客益發來的便利，遊覽車の日稅是由高雄開往，夜泊四重溪，翌晨原搭車往鷺鑾鼻，遊覽後是日歸返，較諸從前便利多了。

四重溪位于高雄和鷺鑾鼻之間五份三地點，係於光緒廿一年（一八九五年）發現的，嗣後日趨發展，名振一時，惟光復後因受交通機關所阻，稍呈冷淡，近來即見逐漸恢復，已得了從前的面目了。它佔領茄芝萊山麓，環境幽靜，四時景趣各相不同，所以有四時景之稱，堪爲遨遊之地，該泉，極其清澄，係炭酸泉，熱度四十七度，聞對於慢性胃臨病，及風濕病等有特效。

石門古戰場

由四重溪湖上車城溪約三公里，即有五重溪山和虱母山，兩山祇距三十餘公尺相對峙，斷崖絕壁，形成天然的險要，似門峙立，故稱石門，以牡丹社事件，名聞中外，按該事件，實爲臺灣初次的抗日運動，即在民國前卅四年，有琉球船漂流到恆春縣龜山港，被附近蕃民殺戮，日本竟派兵攻擊牡丹社，蕃民據此險要抗戰；使其陷于苦戰，心寒膽怯，奈何衆寡不得，遂被擊破，惟其武勇，足傳青史。

鷺 鑿 鼻

現為遠東第一的燈塔
曾佔臺灣八景之鰲頭

臺灣最南端的鷺鑿鼻燈塔，稱為遠東第一，那巴西海峽的波濤，不斷地沖擊到燈塔之下，那渺渺的滄海，時有鯨魚浮於海面，宛若小嶼，悠悠自適；這裡距呂宋島僅々三百五十公里，有人說：天氣晴朗的時候在這裡可能看見呂宋的島影，也許過誇吧？海濱一帶活著直騰々的椰子樹，迎風飄搖，象徵着熱帶的情趣，一帶風光，簡直現出了特殊的環境。

由潮州起程的公路，兩邊規々矩々種着冲天高的木麻黃樹，在這平坦直如髮的大路上，駛着最高速的汽車來任意奔馳，真是暢快極了。間路經海濱，景隨地變，海潮風光有一番的情緒，倏忽間，轉入山道，羊腸曲徑，環繞山腹，且中途可領略山地同胞的奇俗，墾丁有個省立農業試驗所畜牧實驗支所，培養着許多的外洋種的牛馬，它

具有數十年的歷史，頗有成就，貢獻於臺灣的畜產不少；惟光復後，被人毀滅甚多；外還有船帆石，有個石柱，崑崙崑崙峙海濱，遠望如一片船帆。

鷺鸞鼻燈塔，我國於光緒元年，賣了二十一萬兩，聘請美人擔負技正，着手興工，至八年造成，該塔建設的動機，遠在清同治六年三月廿九日，有美國輪船蘆貓號，在這海濱，觸礁沈沒，中船員雖然幸而游至這裡附近海濱登陸，竟受蕃人誤會遭殺，於是美國乃派遣軍艦二艘前來征討；此時其副將又見陣亡，在這仇恨未報當中，有琉球船又在附近遭難，因此恨上加恨，美英日乃聯合向清廷抗議，交涉結果，乃建設這個燈塔；該塔白色圓形，離海面五十五公尺，以汽油白熱燈發光，原光度係一千燭光，再由派光鏡反射，反映光度達二萬六千燭光，每五秒鐘點滅一次，光射可達二十海裡外，當時因鑑於環境特殊，特別施以武裝，這種武裝燈塔實屬於世界之所罕見；該塔設備，因附近地下水太低，井水難得，利用宿舍的房蓋聚集雨水，儲藏於地下，設有地下蓄水池十二處，其設備的規模，堪稱遠東第一，惟在第二次大戰爭期中，因它的位置及設施的重要，頗受盟軍注視，頻受轟炸，所以現在彈痕累累，垣斷壁殘，幸

得它的機能未受到損傷，現在還能發揮它的威力，貢獻於海運。

登攀該塔上，在七海渾外的七尾島影，用望遠鏡就可明瞭看着，東南方的紅頭嶼，也可窺於隱約在波浪之中。

驚鑿鼻以景觀之奇，風光之秀，曾被擬爲臺灣八景之鰲頭，不失爲遊旅羨慕之名勝呢！

太魯閣峽

奇巖摩天，飛瀑千尺，偉觀
奇景不勝枚舉，如遨遊仙境

自蘇花公路的太魯閣口起點，沿達基里的峽谷溪而上，至上游約三十公里，一帶就是名勝太魯閣，兩岸斷崖絕壁千尺，奇巖重疊，挾天矗立，谿流激湍，迂餘曲折，間鐵綫吊橋，高懸天際，或峽間瀑布，奔流怒放，到處風光無不描盡豪快，真是奇絕勝景不覺令人恍惚，蓋探勝時期，自晚秋至初夏爲最，尤新正前後，滿谷的紅葉，如

花似錦，二月至三月，櫻花爛漫，不遜於桃源佳境，稱臺灣的絕勝呢！

觀光路徑：

甲種

第一日

花蓮—汽車（一小時）—太魯閣（一小時二〇分）—阿容（步行三〇分）—溪畔（步行四〇分）—山月橋（步行四〇分）—巴塔幹（步行五〇分）—斷崖·錐麓（步行一小時二〇分）—合流（步行五〇分）—桃秧（步行一小時）達比多泊夜

第二日

達比多（步行一小時）—杜母拉，深水溫泉（步行一小時）—達比多（步行五〇分）—桃秧（步行五〇分）—合流（步行一小時五〇分）—錐麓（步行四五分）—斷崖（步行三〇分）—巴塔幹（步行二小時一〇分）—太魯閣

乙種

第一日

蘇澳—汽車(五小時)—太魯閣(步行一小時)—阿容(步行五〇分)—溪畔(步行四〇分)—山月橋(步行四〇分)—巴多幹泊

第二日

巴多幹(步行五〇分)—斷崖(步行四〇分)—錐麓(步行一小時二〇分)—合流(步行五〇分)—桃秧(步行一小時)—達比多(泊)

第三日

達比多(步行一小時)—深水溫泉(步行一小時)—達比多(步行五〇分)—桃秧(步行五〇分)—合流(步行一小時五〇分)—錐麓(步行四五分)—斷崖(步行三〇分)—巴多幹(步行一小時半)—太魯閣茶亭(步行四〇分)—太魯閣口

丙種

第一日

蘇澳—太魯閣—巴多幹(泊)

第二日

巴多幹——大斷崖太魯閣——花蓮

太魯閣的特長，在天然之奇，峽谷之美，其山容水態，實不勝收，茲錄其萃於左

仙寰橋——由太魯閣口湖上，步行約一小時許，眼前現出一鐵綫橋，高懸天外，則奇巖塞路，絕壁臨淵，幽々谿谷，潺潺泉聲，離水面約四十五公尺，以大小幾種鐵綫編成，橋面鋪木板長約一百公尺，步過時頻々搖動，東撞西衝，無經驗者，幾乎喪膽，可是四圍風光，絢爛奪目，宛如一幅圖畫。

太魯閣茶店——這裡爲探勝者，有售賣飄簞，太魯閣杖等名產，且附近篔水，清冽無比，在這裡二又瀧與屏風岸，亦可望見。

不動瀧——離太魯閣茶店，行走二十分許，近阿容時，有個水柱橋，風景幽麗，佳木籠葱；至過了阿容，即景觀愈呈絕妙，銀帶橋附近，有不動明王祠，面臨谿流，泉水如湧，清冽如水，頗有林泉之美，給與探奇挾勝者，有無限的快樂。

溪畔——溪畔附近，左有千里眼白妙二橋，各成一趣，眺望頗佳，探勝者到此，俱不禁三嘆

山月橋 傍近有岩松橋高七十五公尺，長二百公尺

巴多幹 這裡是太魯閣探勝者一個休息的地點，離山月橋約二百公尺，有個太魯閣旅舍，臥房五間，可容客三十人，附近風景頗佳，遊客可以任意遨遊，洗塵休息。

大斷崖 過了白塔岸橋約二·五公里，右手可眺望三角錐山之大斷崖，巉岩削壁，雄渾無比；恰與塔山相對，面臨達基里溪；有奇險棧道，約一公尺濶，環繞山腰；這裡標高二千四百公尺，中央連山的玲瓏，猶在指呼之間；八百公尺許下有青里溪流，不絕旋流，仰望摩天之高，俯瞰深淵七百公尺，巔上奇岩迫身，脚下倘使一滑，即墮落千丈，行旅達此，無不心怯膽寒，但是扼要有設鐵柵，以備預防；一面景勝奇絕，多使人迷戀忘我。

合流 多基里溪與拉于子溪在這裡合為一流，附近岩石林木，俱有奇色互相暉映，頗有可觀，從這裡到他美多溪的道路，較為平坦，山水越奇越趣。

他美多 這裡為太魯閣峽中的樞要地，有機關及教育所等，附近曾發現砂金鑛脈，又向溪岸途中，有個鐘乳洞，深約六公尺，為臺省之稀有；這裡山容水態，又有一

重新裝修門戶

安全浴池復原

房內器具全部

改新純中國式

一級
旅館

永樂旅社

臺北市迪化街四三一號
(舊永樂町二丁目)
電話二一二四號
電報掛號二八六七號

省都最高尙社交場

上林花大酒家

臺北市永樂街
電話四九〇九號

煤質冠省

特級塊煤

特級粉煤

特級焦炭

三九煤礦股份有限公司

董事長 林 水 金

礦場：基隆市中山區中和里十三號

高花線	每月來往一次	汕頭
高馬線	每月來往三次	福州
蘇花線	每月來往八次	廈門
基隆線	每月來往二次	上海
基隆線	每月來往三次	溫州

各線正在設計中

機帆船十餘艘 總噸數二千餘噸

臺灣輪船股份有限公司

總公司 基隆孝三路五六號 電話二〇六

高雄分公司 高雄市鼓山區登山里老號 電話三一〇〇

蘇澳辦事處 蘇澳街一六號 電話一〇〇

花蓮辦事處 花蓮五權街四一號 電話三三〇

臺東辦事處 臺東鎮中山里一四〇號 電話一五

新港辦事處 臺東縣新港鎮 電話 六

淡水辦事處 淡水鎮油車口

馬公辦事處 馬公鎮臨海路

臺南市北區成功路光復里九二號

興南汽車客運股份有限公司

董事長 黃百祿

副董事長 辛文炳

常務董事 林全祿

駕駛
臺南北門間臺南土城子間
臺南玉井間玉井楠西間
新化新市間新市山上間

南臺唯一

新臺灣大酒家

高雄市鹽埕區新興里92

常備樂團，歌手

經理人 陳程

藥品有名各國專辦

本行 廈門市思明南路五〇四號

電話八九一號

分行 臺南市府前路廿號

電話三一一號

謙德藥行

陳西春
西夏

營業路線

臺南市區 臺南—關廟綫
臺南—安平綫 臺南—新化綫
臺南—灣裡綫 臺南—媽祖廟綫
臺南—善化綫 團體旅客包運

臺南汽車客運股份有限公司

董事長 林全福

常務董事 林全義

本公司 臺南市中正路二二五
電話一〇八號

貿易商

正光行總經理

星光旅行社總經理

員林區農業生產合作社

理事主席 詹正光 德義

行址 臺中市民權路中山里二二號之一

旅社 臺中市民權路二二號

電話 二二三五號

住址 臺中市自由路光明里一〇五號

通信 臺中郵電局信箱第四一號

清雅餐廳

宏大禮堂

醉月樓

店東 楊阿雙

臺中火車站前

電話 一八二五〇六一號

臺灣菜

溫泉
旅社

新
秀
閣

北投電話
五一六七番

清靜幽雅
眺望絕佳

文
士
閣

味道奪口
衛生第一

電話北投二四番

溫泉
旅社

逸

邨

(舊星乃湯)

北投鎮中心里溫泉路一二六號
電話一〇四號

北投溫泉

金谷園

電話一五八號

中西
酒菜
特色
溫泉

◇風景絕佳
◇房屋雅潔

掬翠園旅社

(元龍乃湯)

新北投光明路二四六號
電話四六番

溫泉
旅社

蓬萊閣別館

北投電話三〇號

HAPPY SPRING HOTEL

TSAOSAN, TAIPEH

草山溫泉

衆樂園

團體	會堂	坐位	寬暢
家庭	房間	清潔	幽雅
士女	浴場	頂好	溫泉
廣大	餐廳	中西	日菜
大小	宴席	均有	代辦

別館電話 212
本館電話 212

泉 溫

山 草

隨	樂	中	房	天
意	衆	西	間	然
小	食	日	清	溫
酌	堂	菜	潔	泉

國際大旅館

KO CHI HOTEL

電話草山三號

RESTAURANT & HOTEL

SHIENG CHUNG

餐 廳 · 旅 社

興 中 行

臺南市中正路第一七號

電 話 2 2 3 號

電報掛號 0 2 2 3 號

五
石 金
工 綿 機
廠 進 械
用 緊
品

營 業 部

社 會 公 寓

清 潔 靜 肅 禮 貌

四 春 園 旅 社

HOTEL SU CHHUN YOAN

T E L N O . 6 3

臺南市公園路一四號

★服務週到★

★房雅價廉★

開業：民國廿三年
 專營：糖粉，豆餅，肥料，雜穀，飼料
 其他：中外雜貨

貿易商



三

雄

行

周 煥 輝

總行：臺南市西區和平里永樂街一五號
 電話：三〇〇號 電報掛號〇〇〇三號
 分行：臺北市，高雄市

嘉義車站北邊約三百步

唯一旅社

嘉

義

旅

社

店東 陳 煥 鼎

電話二八五七號

東方出版社

臺北市重慶南路419號
郵滙臺灣2番 電話4515號

臺北市南京西路

蓬
萊
閣

電話二七四九號

臺北市

新中華大酒家

電話二一七六號

各種蚊帳
上海床巾
大昌雨衣
球鞋

瑞燦行

本行 臺北市太平町二丁目五七
電話四三六六號
工廠 臺北市承知街二九〇號
電話五七三一號

北投名勝優秀！！

山間唯一溫泉

客室幽雅清潔！！

北投溫泉
旅社

永樂莊

(電話一六七號)

臺北市迪化街(元永樂町)

本店 永樂旅社

店東 陳永富

大華飯店

溫泉旅社

房間清潔
招待週到
空氣清新
空氣小憩
設備完全
歡迎光顧

地址：北投溫泉路一三二號
電話：五〇號

廣潤幽雅
衛生遵守
餐類鮮佳
招待親切

社交場

桃花鄉酒家

高雄市鹽埕區銀座街

經理人 陳族

SAN I HOTEL

三義旅社

設備完全，房間清涼
廉價奉仕，交通便利

臺北市南陽街二一號

陳 萬 福

星 光 旅 社

社前靠水溝 房間最清涼
衛生注重 招待週到

經理 李 鴻 昇

電話 二二三五號
社址：臺中市民權路二二二號
舊路名橋町一丁目四番地

社址：臺中驛（臺中站）下車與驛前水溝，轉左手
說明：沿水溝境，步行三分鐘即到

圖書出版

盛 興 書 局

臺北市永樂街二段一二三號
電話 五七五〇號
郵匯臺灣三四五四號

活版石版
各種印刷

榮 泰 印 書 館

臺北市廣州街九二三號
（舊八甲町三丁目八號）

臺灣一週十二日遊程

日期	地名	時刻	地名	時刻	舟車別	遊覽地點	住宿地	旅行社	中日式別
第一日	內地各埠		基隆		輪船	基隆港、忠烈祠、元宮、永樂市場、龍山寺、植物園	臺北	臺灣鐵路飯店、國際飯店、新生活賓館、洋館	日
第二日	臺北	八三〇	中	二三五	火車	臺中、中港、臺中公園	臺中	青年旅社、中央旅社	日
第三日	臺北	九三〇	水裡	九三〇	火車	臺中、中港、臺中公園	臺中	青年旅社、中央旅社	日
第四日	日月潭	八三〇	水裡	九三〇	火車	日月潭、湖上、遊光華島、放水門、排水門	日月潭	日月潭、湖上、遊光華島、放水門、排水門	日
第五日	嘉義	七二〇	阿里山	六〇〇	火車	嘉義、製材工廠、植物園	阿里山	阿里山俱樂部、阿里山飯店	日
第六日	阿里山	八三〇	嘉義	八三〇	火車	阿里山、高山博物館、神木、早登、觀山眺望、雲海及玉山	臺南	松金、中興、旅社、飯店	日
第七日	高雄	三三〇	高雄	三三〇	火車	赤嵌樓、開帝廟、媽祖廟、關山王廟、法華寺、竹溪寺、大南門、九子廟、安平城、製糖廠、高雄港、魚市場、水泥廠、鋸廠	高雄	富國、中央、飯店、旅社	日
第八日	高雄	八三〇	高雄	八三〇	火車	高雄、中央、飯店、旅社	高雄	富國、中央、飯店、旅社	日
第九日	高雄	九三〇	高雄	九三〇	火車	高雄、中央、飯店、旅社	高雄	富國、中央、飯店、旅社	日
第十日	高雄	九三〇	高雄	九三〇	火車	高雄、中央、飯店、旅社	高雄	富國、中央、飯店、旅社	日
第十一日	高雄	九三〇	高雄	九三〇	火車	高雄、中央、飯店、旅社	高雄	富國、中央、飯店、旅社	日
第十二日	高雄	九三〇	高雄	九三〇	火車	高雄、中央、飯店、旅社	高雄	富國、中央、飯店、旅社	日



HOT SPRING'S HOTEL
CHIA PIN KOU

CHINESE AND FOREIGN TYPE ROOM
 CLEAN AND COMFORTABLE ROOM
 INFRONT OF THE PEI-TOU STATION
 TEL NO. 117

房間清爽
 中西兼備

溫泉旅社

嘉賓閣

許林絨

新北投站對面
 電話北投一一七

為山杉木
英雄 蒼翠

趣，尤至春初櫻花齊放之時，頗堪觀賞。

深水溫泉 鐵綫橋對岸由杜蔡溪中湧出，溪勢迂曲，奇岩參差，那大理石岩盤凹處，自然成爲浴槽；炙熱滾滾，水色澄明，深山岩木，古色蒼鬱，幽邃閑雅，宛若仙境。

非

臺灣名勝指南

民國卅六年十月

版權所有

發行所 臺灣旅行社

臺中市廣州路九二三號

印刷所 榮泰印書館

TTB

臺北市中環路一八一號

臺灣旅行社

電話 五二七六一號

藏報

非

預

大陸書店



臺灣歷史地理風俗產業高山族資料

熱帶農業調查會報告書 五十冊全、台灣博物館學會教訓
 雜誌 二十六年份全、台灣大學理農學部紀要 一五六
 雜誌 二十六年份全、台灣農會報告書全、台灣農事報
 雜誌 二十六年份全、台灣農會報告全、熱帶園藝全、高
 山族調查會報告書、以外關係
 熱帶農業調查會誌全、台灣田園調查會報告書、
 熱帶農業調查會誌全、台灣田園調查會報告書、
 水田調查報告書、農林資料豐富
 台灣史地、



西文書籍
 英文佛文學書
 德文哲學書
 十八世紀英文書
 美德百科辭典



地址 本市...
 分店 台北市...
 電話...

3.2
 ?



自然科學
 各種辭典
 大百科事典

林 農 工 數 醫 化 物 理
 學 學 學 學 學 學 學 學

理化系書籍

台灣農家便覽
 台灣經濟史的研究