

黑山縣志

第	一	冊				
建	置	志				
一、沿革	二、方位	三、疆界	四、面積	五、形勢	六、古蹟	七、大事



117602

康德八年歲次辛巳

黑山縣志

姜恩之題

黑山縣志序

康德八年夏余于役黑山、適邑紳朱君陟丹、攜縣志全稿來訪、具道創修縣志之經過、並乞爲序、余曰、有是哉、斯固一縣之信史也、爰亟披覽一過、見其提綱挈領、條分縷晰、足酬圓明之眼、俱徵津濟之心、而結構謹嚴、記載翔實、尤爲斯編獨到之處、雖其內容、有應密而反疎、有應詳而未盡、較與其他縣志畧有不同、但因時代之變遷、國體之崇尚、斟酌因時制宜之道、不無顧此失彼之嫌、是作者之用心、亦良苦矣、後之賢達、苟有踵事重修、刪繁補略者、其亦注意及此乎、茲當付梓、謹綴數語、聊以塞責、序文云乎哉。

康德辛巳九月

興城王瑞華識

黑山縣志序

自來州郡之各有其志、所以備史乘所不及、闡幽顯微、昭往以開來也、康德三年春、余出宰黑山、握篆之始、倣古君子問俗問禁之義、將尋其志書讀之、而吏白以無、當時不無缺望、亦姑置之、厥後涉時既久、徧歷境內山川形勝、留心於民風之醇漓異同、區域之變遷沿革、就友其賢士大夫、日夕散衙、造舍過我者、比比也、而尤以朱紳尙弼、與余過從爲尤密、一日話及縣志、方知其始也、屬稟而未竟、繼也既就、而旋紛失、客言次、若不勝其咨嗟慨嘆者、余曰庸何傷、以公等之淹貫、何患乎其終闕也哉、苟爲不憚煩、余請前驅焉可乎、於是別求通邑聞人宿儒、組縣志編纂委員會、於中擇文藝優嫻、而身鮮世務之累者、五六人、畀以筆政、餘則效奔走、任搜括之勞、（志內當有題名茲不臚列）邑副、千原巖君、東國名士也、聞其事、而美之、願從縣庫、節其不急者

若干數、撥充膏火之資、以商於余、可之、居無何、而朱君尙弼、肯負開館始業之責、已於署之西北側、稅瓦屋兩楹、堊壁清塵、几席茶鐺之屬悉備、蓋已開館、將有事於筆硯間矣、邀余偕往臨視、共諸君子、促坐劇談者竟日、具道余平昔一二管窺相與印證、冀有滄粟之助焉、未幾、余適以轉調齊齊哈爾聞、作治任將行、館務一埤益朱君尙弼、脩辭潤色、則由龐君傑三負之、衆志既翕、事不再舉、期在必濟、相與叮嚀珍重而別、黑山縣志之作、至是始循程而進、而余之與於斯役者、則戛然止息矣、自余之北也、載離寒燠、亘九閱月、鴻稀鯉杳、略無片楮相通、日者、欣得朱君書、謂殺青已畢、將付鉛槧、既自序、而復丐於余、以簡編累重、不便寄示、要舉志中特色以告、蓋一尙樸點華、龐然紀實之鉅製也、余未覘全豹、不足與彰其美善、閱取朱序讀之、愛其文、古樸雅馴、惟於余、推美過情、斯爲病耳、夫旣詔人肆、而攘其功、予獨何心、而能安此、爰追維其始事之狀、表而出之、猶之矯枉存真之意也、且以塞責焉

抑有進者、以余椎魯不文、得綴名篇次、雪泥鴻爪、將與是編而並永、語云、蠅附驥尾、余則有焉、洵中心之所甚、而初未敢妄冀者也。

康熙八年三月

潘陽祁靖黎書於龍沙旅次

黑山縣志序

余昔閱錦州省志、見黑山縣、原列爲三等縣、於康德五年、驟升格爲一等縣、意知其吏治之良、民風之厚、山川之鍾毓、物產之豐阜、必有以異於他縣者、心企而慕之、有日矣、康德八年春、余自敦化、轉宰斯邑、下車伊始、即赴四鄉、觀風問俗、以諮詢其異於他縣者何在、默而識之、以爲行政張本、返署後晤邑紳朱君陟丹、談次、知本縣之升格、由前縣長、祁公靖黎、百政畢舉、地方大治、宜斯縣之列於一等也、余復詢其到治之譜、朱君出縣志稿示余、並言編纂之顛末、余披覽一過、知斯邦之政治、地理、人文、物產、以及財賦、交通、沿革、歷史、無不詳列於縣志之中、爲政者、苟手斯編以治事、則政在方策、鉅細靡遺、旣得提綱挈領之方、庶免岐路迷津之苦、即謂此志、爲斯邦之治譜也、亦無不可、余來也晚、未得與於斯役、而聿觀厥成、得資借鑑、何幸

如之、茲將付梓、謹抒短引、以弁簡端。

康熙八年七月

營口梁學貴書於黑山縣公署

黑山縣志序
黑山縣之志、自古未嘗有也。雖然、志之於國、猶若日月之於天、不可一日而缺也。故古之君子、必先慎乎此。雖然、志之於國、猶若日月之於天、不可一日而缺也。故古之君子、必先慎乎此。雖然、志之於國、猶若日月之於天、不可一日而缺也。故古之君子、必先慎乎此。

黑山縣志序

黑山縣志序

黑山、古名鎮遠堡、後名小黑山、於有清光緒二十八年夏、奉令劃分廣寧、
即今北鎮）新民、兩縣土地、而設赫山縣治、旋改鎮安縣、今名黑山縣、方城
百里、境多堡壘、類皆歷代防邊遺物、是亦古之邊防也、乃因文獻無徵、山河
減色、又兼設治較晚、縣志未修、以致已往事蹟、湮沒不彰、余嘗引以爲憾、
夫居今稽古、非都人士之責歟、况居其地、而不知地之人文、物產、政治、地
理、與夫歷史沿革者、是文盲也、君子恥之、余雖不文、心以茲事爲重、迭向
地方碩學名儒、懇懇編纂縣志者久矣、光緒三十三年冬、部令奉天提學使司、
通令各縣、編輯鄉土志、余與王君錫九、王君子服、兩茂材、同承縣尹張公延
聘、編輯黑山鄉土志、私意以爲乘此期會、可以兼修縣志矣、卒以格於當時情
勢、致不果行、無已、謹按鄉土志、部頒條例、分類調查編輯、不數月、即蕪

事、而欲編纂縣志之志、終未逮也、嗣余飢趨四方者、二十年竊意邦人君子、對於鄉邦志乘之成就、必有不讓於我者、詎料倦遊歸來、而縣志之無成也、仍如故、時值滿洲建國、百度爲新、康德七年春、縣長祁公靖黎、深以黑山無志咎在有司、且縣志一書、裨於政治禮俗者非淺、烏可缺乎、爰召余、而責以編纂縣志之任、余曰、是吾志也、願受命、復承千原副縣長、撥付鉅款、力助其成、於是組織黑山縣志編纂委員會、由會推舉龐君國士、王君伯賢、魏君光輅、劉君逢源、紀君紹綱、諸先生、分擔監修纂修之責、他如縣署科長、金會英、股長、王漚訓、屬官、郝讓先、以及街村學校、職教員等、亦各聘其能、分任幹事、校對、繪圖、調查、採訪之勞、以同年四月、設置縣志編查館、開始編纂、至十二月底、全稿告成、需時僅八閱月耳、惟因事屬創作、參考乏書、疎漏之處、知所不免、故復訪求當代文豪、爲之指正、然後付諸梨棗、蓋不敢率爾卸責也、但余回想編輯縣志一事、爲余編輯鄉土志時、議而未行之懸案、迄

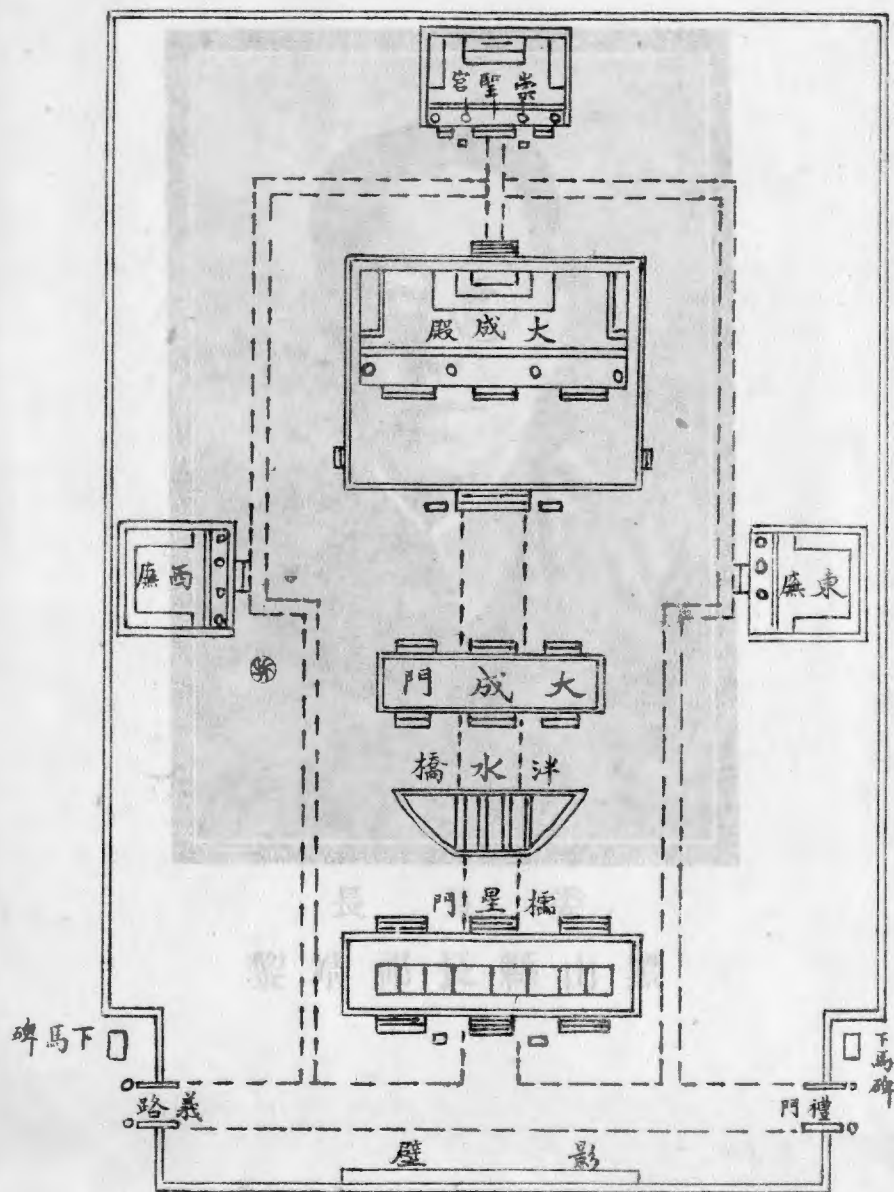
今已三十餘年矣、今非祁公、來長斯縣、於撫字之餘、注全力於古今文化事業、則縣志終付闕如也、修志之役、不其難乎、蓋祁公邃國學、專英文、於書無所不窺、故能獨見其大、惜於開館未久、即遷爲齊齊哈爾市長、瀕行、乃將館務一委於余、凡鉅細之事、疑難之點、以及別類分門之整備、發凡起例之謹嚴、靡不指示周詳、期無遺憾、佈置既畢、然後叮嚀珍重而別、余隨蕭規、循程而進、縣志之成、微祁公之力、其孰與歸、至於修詞潤色、縷晰條分、聚多士之菁華、成百年之事業、是皆秉筆諸君之勞、余則總其事務、助其成行、借人之功、償我宿負、而猶得附諸君之末、不亦幸乎、若夫訂訛補略、節陋刪繁俾成一邑之全書、則尙有待於後之君子也、書成、謹述其顛末如此。

康德八年春

黑山朱尙弼謹識

卷之四 雜著 卷之五 雜著 卷之六 雜著 卷之七 雜著 卷之八 雜著 卷之九 雜著 卷之十 雜著 卷之十一 雜著 卷之十二 雜著 卷之十三 雜著 卷之十四 雜著 卷之十五 雜著 卷之十六 雜著 卷之十七 雜著 卷之十八 雜著 卷之十九 雜著 卷之二十 雜著 卷之二十一 雜著 卷之二十二 雜著 卷之二十三 雜著 卷之二十四 雜著 卷之二十五 雜著 卷之二十六 雜著 卷之二十七 雜著 卷之二十八 雜著 卷之二十九 雜著 卷之三十 雜著 卷之三十一 雜著 卷之三十二 雜著 卷之三十三 雜著 卷之三十四 雜著 卷之三十五 雜著 卷之三十六 雜著 卷之三十七 雜著 卷之三十八 雜著 卷之三十九 雜著 卷之四十 雜著 卷之四十一 雜著 卷之四十二 雜著 卷之四十三 雜著 卷之四十四 雜著 卷之四十五 雜著 卷之四十六 雜著 卷之四十七 雜著 卷之四十八 雜著 卷之四十九 雜著 卷之五十 雜著 卷之五十一 雜著 卷之五十二 雜著 卷之五十三 雜著 卷之五十四 雜著 卷之五十五 雜著 卷之五十六 雜著 卷之五十七 雜著 卷之五十八 雜著 卷之五十九 雜著 卷之六十 雜著 卷之六十一 雜著 卷之六十二 雜著 卷之六十三 雜著 卷之六十四 雜著 卷之六十五 雜著 卷之六十六 雜著 卷之六十七 雜著 卷之六十八 雜著 卷之六十九 雜著 卷之七十 雜著 卷之七十一 雜著 卷之七十二 雜著 卷之七十三 雜著 卷之七十四 雜著 卷之七十五 雜著 卷之七十六 雜著 卷之七十七 雜著 卷之七十八 雜著 卷之七十九 雜著 卷之八十 雜著 卷之八十一 雜著 卷之八十二 雜著 卷之八十三 雜著 卷之八十四 雜著 卷之八十五 雜著 卷之八十六 雜著 卷之八十七 雜著 卷之八十八 雜著 卷之八十九 雜著 卷之九十 雜著 卷之九十一 雜著 卷之九十二 雜著 卷之九十三 雜著 卷之九十四 雜著 卷之九十五 雜著 卷之九十六 雜著 卷之九十七 雜著 卷之九十八 雜著 卷之九十九 雜著 卷之一百 雜著

黑山縣孔廟平面圖





委 員 長
黑 山 縣 長 祁 靖 黎



委 員 長
黑 山 縣 長 齊 鄉



委 員 長
黑 山 縣 長 梁 學 貴



副 委 員 長

黑 山 縣 副 縣 長 千 原 巖



副 委 員 長

黑山縣副縣長淺野十郎



長館兼長員委副

彌 尙 朱



士國龐修纂兼修監



賢伯王修纂



韶光魏修纂



綱紹紀修纂

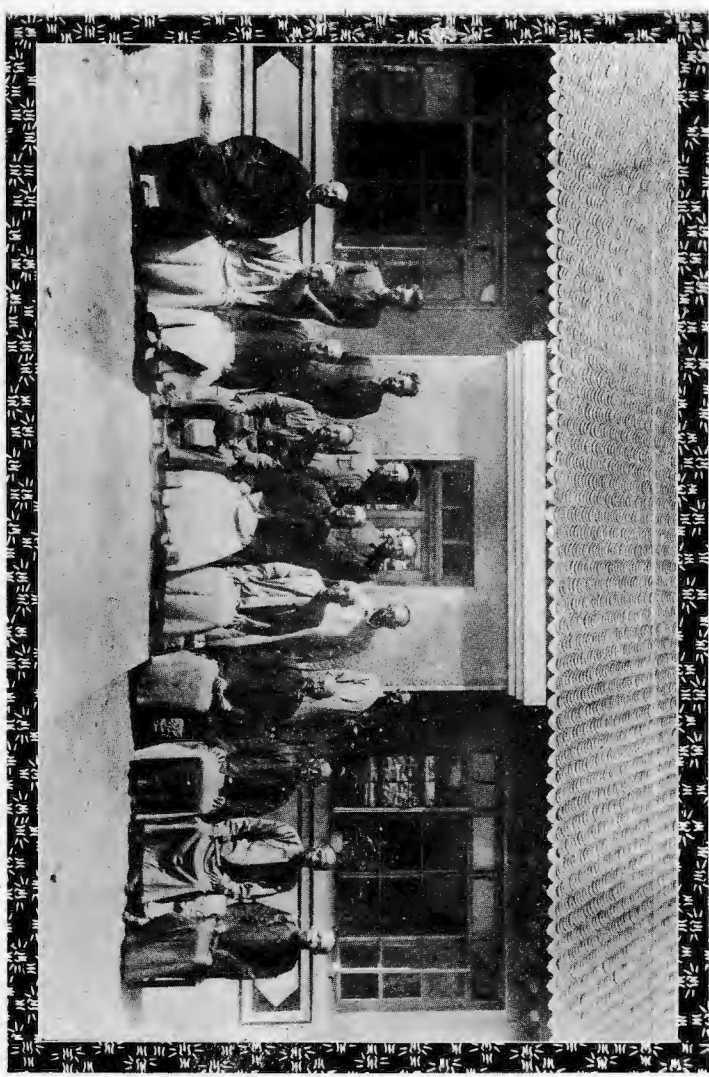


源逢劉修纂

影印員委會員委纂編志縣山黑

楊振清	王延儒	孔慶壁	王伯賢
陶世俊	紀紹綱	李成善	閻沛霖
王瀛訓	朱尙弼	何榮久	王佑賢
王延儒	梁學貴	劉逢源	王佑賢
王延儒	淺野十郎	王佑賢	

黑山縣志纂編委員會合影





王伯賢

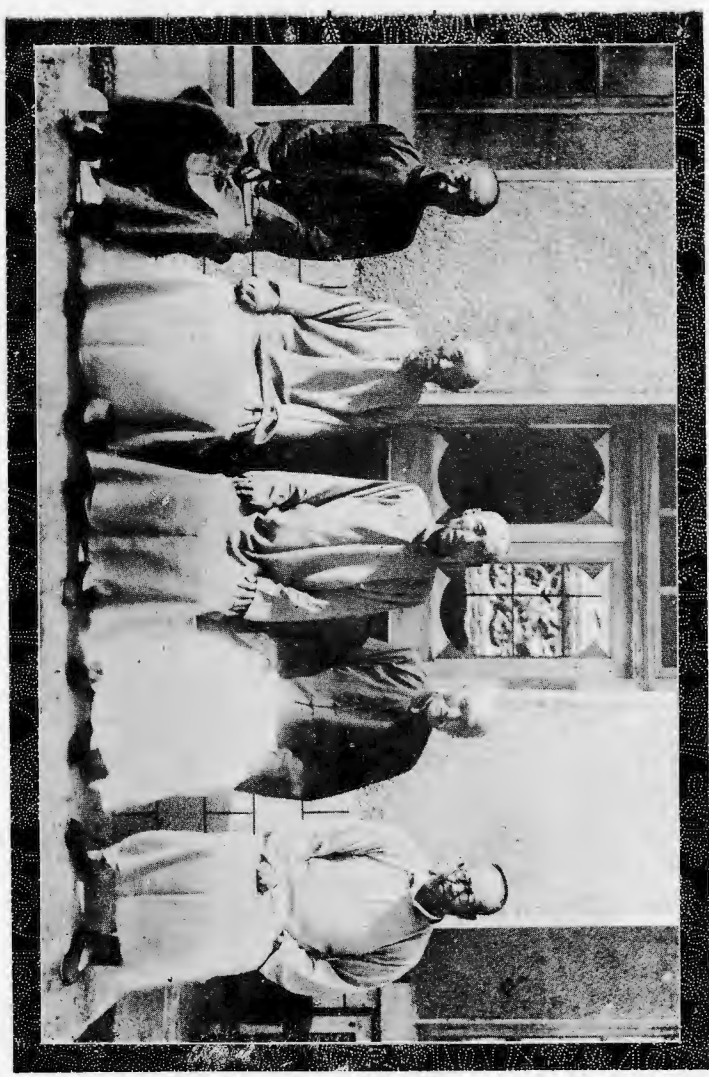
劉逢源

朱尙弼

龐國士

紀紹綱

黑山縣志編查館員合影





保 安 宮



隆 興 寺



(廟帝上) 寺 雲 望



堂 主 天

黑山縣志編纂委員會正副委員長及委員題名

委員長

前黑山縣長

祁靖黎 瀋陽

同

齊鄉 法庫

黑山縣長

梁學貴 營口

副委員長

前黑山縣副縣長

千原巖 日本

黑山縣副縣長

淺野十郎 日本

薦任警正前青岡縣警察所長

朱尙弼 本邑

幹事

前黑山縣文書股長

李桂馨 新民

黑山縣經理股長

王滙訓 奉天

委員

前承德地方法院長法政畢業清附生

龐國士 本邑

前錦州省立黑山國民高等學校國文教師

王伯賢 本邑

前黑山縣立第一高等小學校校長

劉逢源 本邑

同 右

魏光輅 本邑

前康平縣長附生

李成善 本邑

前黑山縣財務局長

閻沛霖 本邑

前黑山縣行政科長

徐登瀛 本邑

錦州省立黑山國民高等學校長

陶世俊 瀋陽

黑山街長

王佑賢 本邑

黑山縣商工公會長

何榮久 本邑

黑山縣行政科長

金會英 保定

黑山縣文書股長

李蔭桐 本邑

黑山縣司法股長

張炳光 本邑

黑山縣屬官

郝慶魁 本邑

黑山縣屬官

張耀廷 本邑

黑山縣屬官

齊相嬰 本邑

黑山縣委任官試補

丁乙方 本邑

黑山縣委任官試補

趙燕伯 河北

黑山縣禮教股長代理

王延儒 本邑

黑山街公立國民學校長

楊振清 本邑

前黑山縣總務科庶務股長

孔慶璧 本邑

黑山縣志編查館館長館員題名

館長

薦任警正前青岡縣警察所長

朱尙弼 本邑

監修兼纂修

前承德地方法院長法政畢業清附生

龐國士 本邑

纂修

前黑山縣第一高等小學校校長

劉逢源 本邑

前錦州省立黑山國民高等學校國文教師

王伯賢 本邑

同右

魏光輅 本邑

國立北京大學理學士

紀紹綱 本邑

校對

黑山縣行政科長

黑山縣經理股長

繪圖

黑山縣屬官

探訪

錦州省立黑山國民高等學校長

黑山街長

前黑山縣城廂董事會總董

調查

新立屯街長

十里岡村長

大虎山村長

金會英 保定

王漚訓 奉天

郝慶魁 本邑

陶世俊 瀋陽

王佑賢 本邑

杜凱元 本邑

趙恒泰 本邑

牛希華 本邑

徐鳳翔 本邑

秦屯村長
營坊村長
高山子村長
段家村長
七台村長
十八家村長
勵家村長
唐家村長
繞陽河村長
姜屯村長
半拉門村長
大興庄村長

張作新 本邑
蕭如林 本邑
張耀洲 本邑
龐顯周 本邑
陳廣寶 本邑
胡學瑗 本邑
王永年 本邑
史裴章 本邑
李向榮 本邑
李雅香 本邑
劉炎香 本邑
王萬鎰 本邑

無樑殿村長

王韶九 本邑

胡家村長

孫繼之 本邑

二道境村長

王化純 本邑

薛屯村長

王蔭槐 本邑

曹崗村長

關恩榮 本邑

芳山鎮村長

孫萬魁 本邑

八道壕村長

邱壽彭 本邑

白廠門村長

趙晉卿 本邑

太和村長

李春馥 本邑

英城村長

張桂峯 本邑

大黑山村長

劉荊山 本邑

羅屯村長

楊濟民 本邑

長 嶺 村 長

張沛棠 本邑

黑山國民優級學校長教諭

周文澤

黑山女子國民優級學校長教諭

尙友德 本邑

新立屯國民優級學校長教諭

劉葆成 本邑

大虎山國民優級學校長教諭

李賀山 本邑

姜屯國民優級學校長教諭

許作棟 本邑

黑山街公立國民學校長教諭

楊振昌 本邑

新立屯街公立國民學校長教諭

李香圃 本邑

十里崗村公立國民學校長教諭

趙以文 本邑

營坊村公立國民學校長教諭

周伯年 本邑

秦屯村公立國民學校長教導

張萬鎰

大虎山村公立國民學校長教導

孫百學

高山子村公立國民學校長教導

孟憲儒

段家村公立國民學校長教諭

王萬鎰 本邑

七台村公立國民學校長教諭

趙慶雲

十八家村公立國民學校長教導

郝永安

姜屯村公立國民學校長教諭

李紹武

半拉門村公立國民學校長教導

王文仁

大興村公立國民學校長教諭

李國香

勵家村公立國民學校長教諭

李寶賢

唐家村公立國民學校長教諭

湯佐安

繞陽河村公立國民學校長教諭

周純仁

胡家村公立國民學校長教諭

齊滄波

二道境村公立國民學校長教導

楊成林

薛屯村公立國民學校長教導

周紹南

曹崗村公立國民學校長教諭

徐世忠

芳山鎮村公立國民學校長教諭

董書林 本邑

八道壕村公立國民學校長教導

郭九州

白廠門村公立國民學校長教導

徐中本

太和村公立國民學校長教導

王岐山

英城村公立國民學校長教諭

張炳寰

大黑山村公立國民學校長教導

張錫年

羅屯村公立國民學校長教諭

苑國權

長領村公立國民學校長教諭

劉廣欽

無樑殿村公立國民學校長教諭

魏景福

膳

錄

黑山縣立高等小學畢業生

同

右

劉銘三 本邑

吳濟川 本邑

...

...

...

...

...

...

...

...

...

...

...

...

...

...

...

...

...

...

...

...

...

...

...

...

...

...

黑山縣志

例言

一、本邑、自清光緒二十八年設治、縣志一書、迄付缺如、前曾迭議纂修、卒因意外障碍未果、茲經縣長祁公靖黎、提議於前、復經邑副千原巖君、邑紳朱尙弼君、贊助於後、爰組縣志編纂委員會、附設縣志編查館、乃於康德七年四月十五日、開館纂修。

一、查遼陽北鎮樺川阜新朝陽盤山彰武各縣志多取概括主義以地理人物政治事物產藝文分爲六大綱是編則依盛京通志之例取列舉主義斟酌捐益共爲十三部門曰建置志曰地理志曰氣候志曰住民志曰行政志曰司法志曰交通志曰經濟志曰產業志曰宗教志曰禮俗志曰人物志上、曰人物志下曰藝文志各志之中列若干部門之中列若干目俾便檢閱

一、志必徵實是編於清中葉以前事跡采自廿四史清史盛京通志中葉以後及現代事跡則兼采本縣鄉土志縣一般狀況（書名係康德三年縣長祁靖黎著）及街村長學校長之調查報告書從無嚮壁虛造之處

一、本縣在北鎮之東四十五里北鎮縣志謂漢時其縣東南爲無慮望平二縣是編則認定本縣在漢時純屬無慮縣境東距望平尙遠似與北鎮縣志少歧爰作考證數行附諸卷內用示商榷兼明根據

一、古跡爲先民手澤含有當日文化之特質生活之背影爲修志中最肯綮處非第點綴風景資遊觀已也但必遺跡昭然見諸史乘或父老傳聞合乎理而不背於事實者始行登入否則空言無徵概從割愛

一、關岳合祀本邑向無其廟不過春秋上戊暫借三義廟舉行祭典而已是編關於關岳廟暫付闕如不敢飾無爲有貽人口實

一、星緯躔度之學識者蓋寡略而不言各縣志皆然但又附畧刻氣候雨量於地理門

內微覺不類是編則另立氣候志以括之

一、各縣志所列宗教均以釋道耶回爲限而不及孔教者良以孔子在顯則儀範百王師表萬世在隱則與天地合其德日月合其明鬼神合其妙正不必加以宗教之名以自小也是編亦沿別志之例不敢或異

一、方言一目增入縣志實爲創例緣言語爲傳達思想之工具齊人齊諧楚人楚聲非特可觀風俗之厚薄且可覘政治之得失其間或有紕繆訛傳之點則批評而訂証之一、北鎮縣志以蒞官其地著有功德者列入名宦其無特別政績者列入職官本志亦然惟易名宦爲循良此則因其人之功德大小文武性質不同故也是編所列明代以前職官凡因戰功或死綏經北鎮志載於名宦目內者均於其名下注明北鎮縣志名宦目內有傳不再列於循良部門恐蹈擬人不於其倫之譏

一、本邑鄉賢筮仕異地者無論存歿均列入仕宦其有雖未筮仕而聲望著於一方行能傳於衆口且其人已故者列入耆舊其有慈善爲懷慷慨捐資辦理公益確有事實

足徵者列入義舉前代科舉則取盛京通志「五貢爲限」之例恢廓之至於廩增附生列入科第其學校畢業者則以專門以上爲限附諸科第之後碩學鴻儒列入文學惟生存之人祇載其姓名科第出身及現在官職不另作傳

一、節婦烈女孝子義士風化攸關其已蒙旌典者固應據實詳載以傳永久即或家貧勢孤未受褒揚而年例已符且有事實足徵者亦必依類記入以發潛德但不敢稍涉冒濫有乖信史

一、醫學美術本邑向不乏人是編擇其技能優異而身後之名最著者列入方技

一、金石之文於古史考信上極關重要是編廣搜博采列入藝文上卷不敢以文之佳惡稍加去取

一、本邑設治較晚而又迭經世變老師宿儒著述多就湮沒茲僅搜得文若干篇詩若干首列入藝文下卷藉見一斑

一、是編由康德七年四月十五日經始至同年十二月末日脫稿爲期已覺迫促而又

適值非常時局縣署各科檔案多守密秘主義不肯揭示其康德三年以前之卷宗則早送入奉天圖書館不能調回疎漏之處知所不免補苴修飾應俟後之君子

此等事皆屬平常。然其所以能成此業。實由於其心志之專一。其志專一。則其力必聚。其力聚。則其功必倍。此其所以能成此業之由也。嗚呼。世之不能成此業者。其志必不專一。其力必不聚。其功必不倍。此其所以不能成此業者之由也。嗚呼。世之不能成此業者。其志必不專一。其力必不聚。其功必不倍。此其所以不能成此業者之由也。

嗚呼。世之不能成此業者。其志必不專一。其力必不聚。其功必不倍。此其所以不能成此業者之由也。嗚呼。世之不能成此業者。其志必不專一。其力必不聚。其功必不倍。此其所以不能成此業者之由也。嗚呼。世之不能成此業者。其志必不專一。其力必不聚。其功必不倍。此其所以不能成此業者之由也。

嗚呼。世之不能成此業者。其志必不專一。其力必不聚。其功必不倍。此其所以不能成此業者之由也。嗚呼。世之不能成此業者。其志必不專一。其力必不聚。其功必不倍。此其所以不能成此業者之由也。嗚呼。世之不能成此業者。其志必不專一。其力必不聚。其功必不倍。此其所以不能成此業者之由也。

嗚呼。世之不能成此業者。其志必不專一。其力必不聚。其功必不倍。此其所以不能成此業者之由也。嗚呼。世之不能成此業者。其志必不專一。其力必不聚。其功必不倍。此其所以不能成此業者之由也。嗚呼。世之不能成此業者。其志必不專一。其力必不聚。其功必不倍。此其所以不能成此業者之由也。

黑山縣志目錄

第一卷 建置志

沿革 附望平縣考證
安定縣考證

方位 疆界 面積 形勢 古蹟 大事

第二卷 地理志

山阜 河流 泡池 地質 土質 土地 公廨 附局所 倉庫 城鎮 關隘

津樑 街村 祠廟 附不在祀典者

第三卷 氣候志

經緯度 氣候 晷刻 雨量

第四卷 住民志

戶口 民族 氏族

第五卷 行政志

縣公署之組織 街村制之實施 警務 教育 衛生 自治 法團附社會團體

駐防陸軍附清初駐防旗兵 職官

第六卷 司法志

法院 檢察廳 登記處 提存局 監獄

第七卷 交通志

鐵路 航空路 汽車馬車路 電報 電話附電話線路圖 郵政 電燈

第八卷 經濟志

貨幣 金融 商工業 權度 財務 租稅 縣有財產

第九卷 產業志

農業 物產

第十卷 宗教志

佛道 回回 天主 耶穌

第十一卷 禮俗志

冠婚 喪祭 瑤諺 方言

第十二卷 人物志上

循良 仕宦 科第 附專門以上學校畢業 耆舊

第十三卷 人物志下

孝子 節婦 烈女 義舉 文學 方伎

第十四卷 藝文志

金石文 雜文 詩

卷之十

卷之十

卷之十

卷之十

卷之十

卷之十

卷之十

卷之十

卷之十

卷之十

卷之十

卷之十

黑山縣志

第一卷 建置志

古者封土爲疆周官形方氏掌邦國之疆域而有溝涂封植之設皆所以判經界施庶政也黑山古屬要荒秦漢以還儕於羈縻之列其獠狂猶昔故政事無得而聞焉洎乎魏晉隋唐悠悠數百載本邑之建置史冊所載不過醫巫之東遼水之濱有望平焉而已迨遼金元異軍颯起奄有華夏而塞北起家從龍附驥之輩輒賜湯沐采邑本邑爲望平縣所治其建置乃彰明於史冊所憾者曇花一現今日欲考其遺墟廢壘渺不可得遑論古代封土之跡溝涂之遺哉本志翹脩伊始感老成之凋謝憫文獻之飄零乃登山求脈方位可瞻臨水尋源遺闥宛在封圻考錯峙之情形勝辨帶礪之勢然必求心之所安理之可信者識之非敢如白香山之約略說杭州而使從政者昧於按覘也志建置第一

(一) 沿革

附望平縣考證 安定縣考證

唐爲冀州地

虞爲營州地

舜典載肇十有二州按上古祇分九州爲冀、兗、青、徐、荆、揚、豫、梁、雍、及舜即位以冀青地廣始分冀東恒山之地爲并州東北爲幽州分青州東北爲營州以醫巫閭山爲鎮山方輿紀要曰營州即今廣寧以東地本境在醫巫閭山東故爲營州地但或有以本境屬幽州者此遵周制而言也其實幽州在舜時由冀之東北起在本境界外本境距渤海僅百里隔海即山東爲古青州地舜時劃屬營州實爲合理

夏爲冀州地

禹復九州之制省幽并營三州

商爲冀州地

商仍唐舊制

周爲幽州地春秋時爲燕地

周既克商分冀州之地以爲幽并 漢書地理志

燕將秦開襲破東胡卻地千餘里置上谷漁陽右北平遼西郡遼東郡以距胡 史記匈奴傳

召公封於燕後三十六世與六國俱稱王東有漁陽右北平遼西遼東及渤海之安次

樂浪玄菟屬焉 史記

秦爲遼西郡統於遼東郡

秦伐燕破之燕王喜敗走遼東越五年（始皇二十二年）滅燕遣蒙恬擊走東胡以其地置

遼東遼西二郡 史記

漢爲遼東郡無慮縣地

漢初封盧縮爲燕王後縮亡入匈奴地爲衛滿所略自立爲朝鮮王至孫右渠武帝遣

楊僕荀彘討滅之即其地置眞蕃臨屯樂浪玄菟四郡昭帝時臨屯眞蕃併入玄菟樂

浪二郡後改爲遼東郡遼西郡遼東郡設縣十八無慮在內 前漢書列傳並前漢書地理志

東漢爲遼東屬國地

光武中興畧仿西漢之制置遼東郡領十一城爲襄平、新昌、無慮、望平、等縣至和
帝永元十六年復置西部都尉官安帝時改爲遼東屬國別領六城爲昌遼、賓徒、徒
河、無慮、險瀆、房、置屬國校尉以統之後漢書郡國志

三國魏爲平州地

公孫度據遼西自號平州牧分遼地爲遼西中遼帶方等郡傅子淵爲魏司馬懿所滅
以其地改置東夷校尉居襄平復以遼東昌黎玄菟帶方樂浪五郡爲平州三國志

晉爲玄菟郡地

晉武帝咸寧二年十月以昌黎遼東玄菟帶方樂浪等郡國置平州統縣二十六晉書

玄菟郡漢置統縣三高句驪 望平 高顯晉書

南北朝魏爲營州地後沒入高句驪

北魏初置平州領遼西郡置營州治和龍即今錦縣領遼東、建德、冀陽、昌黎、樂良

(即樂浪)等郡至高齊代東魏營州祇留建德冀陽二郡其遼東昌黎樂良等郡盡沒於

高句驪盛京通志

後魏置營州於和龍城領建德、冀陽、昌黎、遼東、樂浪、營丘等郡統龍城、大興、永樂、帶方、定荒、石城、廣都、陽武、襄平、親昌、平剛、柳城、富平等縣後齊唯留建德冀陽二郡及永樂帶方龍城大興等縣其餘竝廢開皇元年唯留建德一郡龍城一縣隋書地理志

隋爲遼西郡地

隋文帝時高句麗強盛其國土東至新羅西度遼二千里南接百濟北鄰靺鞨乃率靺鞨萬餘騎寇遼西營州總管章沖擊走之隋書文帝紀

隋大業七年煬帝討高句驪三載班師祇於遼水西拔武厲邏及通定鎮今遼中縣地置遼西郡而還南史

唐爲望平縣鎮安軍地又爲渤海國地

唐太宗高宗旣平定高句驪廼於無慮望平二縣置巫閭守尉都護府後封大氏爲渤

海國遂以其地爲顯德府盛京通志

營州柳城郡本遼西郡地萬歲通天元年爲契丹所陷聖曆二年乃僑治漁陽開元元

年又還治柳城（今錦縣以西至山海關地）天寶元年分范陽節度使置平盧軍東有鎮安軍

本燕郡守捉城城西四百八十里有榆關守捉城（新唐書地理志）按本境西距山海關（即榆

關亦名渝關）五百里其數相符

遼爲顯州山東縣地安定縣地

遼山東縣本漢望平縣地穆宗割渤海永豐縣民爲陵戶（遼史地理志）安定縣遼置屬遼

州金廢故址無考（盛京通志）

遼州始平軍渤海爲東平府唐太宗親征高句麗李世勣據遼城高宗詔程名振蘇定

方討高句麗至新城大破之太祖伐渤海廢伊蒙陀黑比五州十八縣太宗更爲始平

軍有遼河羊腸河錐子河蛇山狼山黑山巾子山統州一縣二遼濱（今新民縣）安定（遼史

遼史太祖改渤海東平府爲遼州軍曰東平太宗更爲始平領棋州（今開原縣西南四十五

里）與遼濱（今新民縣地）安定二縣有遼河羊腸河錐子河蛇山狼山黑山巾子山金廢今

州城故址無考而所屬山河皆今廣寧界內之地（盛京通志）

金爲廣寧府望平縣地

北京路廣寧府鎮寧軍節度使本遼顯州奉先軍漢望平縣地天輔七年升爲府大定

二十九年置望平縣領鎮二梁漁務、山西店、金史

梁漁務山西店金置在今奉天黑山縣境中國古今地名詞典

元爲望平縣地

元封李魯古歹爲廣寧王舊立廣寧行帥府至元六年以戶口單寡降爲東京路總管

府十五年復分爲路行總管府事領縣二、間歸、望平、至元六年省鐘秀縣入之

十五年爲望平軍民千戶所後復爲縣元史地理志

明爲大寧衛地及廣寧衛地

廣寧衛（元廣寧府路）洪武二十三年五月置西有醫巫閭山南濱海東有路河明史地理志

明太祖以遼西置大寧都司（即元之大寧路）封子權爲寧王以鎮之燕王起兵首劫大寧兵及召兀良哈諸部落從行有功遂以大寧界兀良哈其地自錦義廣寧逾河至白雲

山盛京通志

清爲廣寧縣及新民縣地後爲鎮安縣地

清光緒二十八年五月析廣寧以東新民以西地置鎮安縣

民國爲黑山縣地

民國元年改鎮安縣（因與陝西鎮安縣同名）爲黑山縣隸於遼瀋道

滿洲爲黑山縣地

滿洲建國仍名黑山縣與義縣、朝陽、阜新、彰武、北鎮、台安、盤山、錦縣

錦西、興城、綏中、同隸錦州省

附望平縣攷證

黑山非漢望平縣地也據歷朝地理志所載望平共六見曰漢曰晉曰唐曰遼曰金曰元是也第名雖相同而地址實非一處苟不詳加檢討皆指爲今黑山舊境則罔不如遼城之誤爲遼州顯州之訛爲顯德府矣是蓋惑於史家書法之徒置與僑置耳清人以遼史爲藍本認定晉唐遼金元所置皆在漢置舊地未加考證信而筆之實非也據明史地理志載廣寧衛（元廣寧路）洪武二十三年五月置西有醫巫閭山南濱海東有路河東北有珠子河下流皆注於遼河北有白土廠關西南有閭陽關東北有望平縣云云此雖與盛京通志所載差同而未言即漢之望平縣者其識誠高於清人遠矣顧漢之望平究何在乎按前漢書地理志載漢武帝平朝鮮置真蕃臨屯樂浪玄菟四郡昭帝時真蕃臨屯併入玄菟樂浪後改爲遼東郡遼西郡遼東設縣十八望平隸焉註大遼水出塞外南至安市入海行千二百五十里王莽釋之曰長說而酈道元水經註云遼水出砥石山自塞外東流直遼東之望平縣西王莽之長說也近人著中國古今地名詞典亦云望平縣漢置晉廢故治在今奉天境遼河東岸金復置元改爲望平軍

民千戶所後復爲縣明初廢在遼西當在今奉天黑山境內非漢故縣也準前開各証觀之雖長說所在於今失考而漢之望平在大遼水之東岸昭然若揭此漢之望平也桓靈失御海內鼎沸昔日疆土漸被蠶食及魏武親征鮮卑母丘儉東攘高句驪至丸都（今輯安縣）銘不耐城武功一時稱盛而晉人席其威焉晉書武帝咸寧二年置玄菟

郡統縣三望平在內註云漢置殊不知此乃徙置之望平非漢舊地也按玄菟郡漢置在今朝鮮咸鏡道及吉林南境一帶昭帝內徙後漢中葉又內徙於今奉天瀋陽縣附近晉又徙置今朝鮮咸興東北宜乎賈耽之言曰玄菟郡自後漢以來沿革不常也夫玄菟郡既沿革不常而謂望平一縣確永在漢置故地此讐言也迨八王喋血五胡雲擾望平遂廢此晉之望平也唐室以傾國之力東攘高麗北撻突厥知極遠之難守也遂將望平內僑與無慮爲鄰而置巫閭守尉都護府旋爲渤海所侵佔視此唐之望平僑置今黑山境地實無疑義獨惜其暫耳降及五代戎馬倥傯文獻散失遼起漠北未嘗學問每征服一地輒意擬曰此漢某地也吁大錯鑄成使後之學者迷惘莫辨如遼

史置山東縣曰本漢望平縣地又於銅州置析木縣（今海城東南四十里有土堡猶呼爲析木城）亦

云本漢望平縣地遼史地理志是遼之建置跨望平於遼河兩岸山東縣固非漢之望平

而析木則實漢望平之舊壤也蓋該地鄰於蓋平蓋平縣之東北爲漢安市故地即所

謂遼水南流行千二百五十里之入海處且覈於漢書地理志與王酈二家之解釋均

若合符節也又遼史地理志云神冊四年葺遼陽故城升爲南京西至望平縣海口三

百六十里云云按遼陽故城古今聚訟紛紜唐宰相賈耽四夷道里記謂遼陽故城即

漢之襄平城亦即唐徙置之安東都護府審如是則遼陽舊界南至黑峪八十里與海

城接界遼陽縣志盤山東南一百四十里界海城盤山縣志中間再加海城本境二百六十

里之數當無大謬是遼之望平西南直抵冷雙台子河口矣（今盤山縣治）著者基上各證

謹按遼河西岸之望平實沿晋玄菟郡設置望平之錯誤與今黑山實無關係遼河東

岸之望平爲今盤山之一部及海城縣地皆在今黑山東南境外須知此遼之望平也

至於金元望平之設始在今黑山境內兩朝地理志所載言辭肯定毫無可疑之點是

望平與本邑之關係至此始告確定著者記黑山大事始於金大定二十九年者非無根據也

附安定縣考證

學者每病遼史地理志沿革焚亂系統不明誠如盛京通志所云遼史多附會穿鑿如以顯州爲渤海顯德府遼州爲唐遼城之類不可枚舉意者渤海高麗建置雜廁唐太宗底定之後又多所更易遼起松漠每征服一地不考其實輒漫然名之如安定縣者亦其一例也考安定縣建置於遼太宗太宗之世與棋州（今開原舊廣寧交界處）遼濱縣（今

瀋陽縣舊廣寧交界處尙有遼濱塔古蹟）

同隸遼州據盛京通志遼州項下云唐平高麗以其地

爲遼州與遼所建置在廣寧者不同然夷考其事實盛京通志所謂唐之遼州即今遼陽北七十里河驛實唐之遼城通志誤城爲州耳近人著古今地名辭典亦謂遼州遼置在今奉天瀋陽縣西北一百八十里而與通志所載遼濱縣之位置相符審如是則今日之新民實爲遼州及始平軍所在地何得與隔河相距之遼城相亂耶再查廣寧

(今北鎮縣) 東至遼河一百九十里東北至開原二百四十里黑山居三者之間西至廣寧六十里東至遼河一百三十里東北至開原一百八十里而遼州地域之內只設遼濱安定二縣每縣所轄之地東西不過七八十里南北則較狹長今即肯定遼濱爲新民縣地則安定爲黑山境地無疑矣况遼史載渤海東平府置伊蒙陀黑比五州領十八縣太祖皆廢之祇於遼河錐子河之間設遼濱安定二縣明文具在儘可復按而盛京通志添入棋州其實棋州在遼志所指兩河之外在今開原以東與安定之位置無關係也今按黑山境內據盛京通志載北有蛇山(今名芳山)南有黑山(今名大虎山)西有羊腸河其境外錐子河據明一統志名珠子河(珠錐一音之轉)源出廣寧衛東北一百里白雲山南流入於遼河復據北鎮縣志載珠子河在城東北四十五里今故道湮沒詢之土人云水盛時有旱則無或呼爲錐子河云似此則錐子河實鄰於本邑西北鄙現與羊腸河合流者是也基上列舉遼州山河半在本邑境內謂安定縣爲黑山舊地誰曰不宜所憾者遼史地理志載閭州據盛京通志謂在遼州西一百三

十里適在本邑境內同志又載順州在顯州東北一百二十里亦在本邑境內雖云非一時之建置而終遼之世祇黑山一地變易如是謂其沿革勢亂豈苛論耶

(二) 方位

縣境之方位分四種標準確定之

(甲)以星野爲標準

本境在箕尾之間春秋元命苞云箕尾散在幽州分爲燕國天官書云箕尾幽州

(乙)以地理爲標準

本境在醫巫閭山東八十里遼河西一百三十里渤海北百里柳條邊南

(丙)以名城爲標準

本境西南距錦縣城二百五十里東北距奉天城二百七十里

(丁)以經緯度爲標準見氣候志

(三) 疆界

本境在未設治前西鄙屬廣寧縣東鄙屬新民縣迨光緒二十八年吳瞻峨委員到境籌設縣治其疆界南至海北至邊東至鷄鷹河下流新民府治之半拉門西至廣寧縣治之羊腸河(鎮安縣署舊卷)但其後盤山縣臺安縣相繼設治本邑之疆界遂變遷如下

東至繞陽河(即鷄鷹河)迤東與新民縣接界

西至羊腸河迤西與廣寧縣接界

南至胡家甸迤南與盤山縣接界

北至大新立屯迤北與熱河阜新縣接界

東南至傅家莊迤南與海城縣接界迤東與遼中縣接界

東北至鴨子廠與新民縣接界

西北至白土廠門迤北與熱河阜新縣接界以上節錄鎮安鄉志

迨民國元年改鎮安縣爲黑山縣縣境又變遷如下

東至繞陽河迤東與新民縣接界

西至羊腸河迤西與北鎮縣接界

北至大新立屯迤北隔邊與阜新縣接界

南至官營子迤南與盤山縣接界

東北至大黑山東隔繞陽河與新民縣接界北隔邊與彰武縣接界

西北至白土廠門北隔邊與阜新縣接界西以榆樹溝子與北鎮縣接界

東南至黃家窩堡迤南與臺安縣接界

(四) 面積

本境東西廣八十五里南北袤一百四十里東北西南斜距一百三十五里西北東南斜距一百零八里面積約一萬四千平方里

(五) 形勢

黑山地勢北亢而南卑縣城介於其間如釜中居然自古未聞水患謂黑山爲福地(諧釜)

音)宜哉北方山嶺重疊形勢天然烽火臺遺跡相望柳條邊廢疊猶存想見遼金元之逐鹿視黑山爲重鎮也南方自昔沮洳幾爲澤國然今則奉山路橫貫大通路北達西通燕薊東抵扶桑皆取道於大虎山則縣之形勢南重於北極爲明顯且尤有進者巨新鐵路現已通車他日遼西治水感事則縣境之東南二面更爲水陸之要衝矣

(六) 古蹟

(甲) 古城堡

望平縣古城

按元史地理志載遼陽等處行中書省爲路七府一(廣寧府路在內)屬州十二屬縣十徒存其名而無城邑者不在此數似此則望平確有城惜年湮代遠故蹟無存耳又按明一統志載望平在廣寧城東北一百五十里以現在黑山北鎮距離里數計之大黑山村距黑山縣城八十五里黑山縣城距北鎮縣城六十里共計爲一百四十五

里與一統志所言相符且該村內有小村曰小南關詢之土人云昔年有土阜向南開門今已夷爲平地似此則該村附近當有望平城舊蹟然無可考矣

梁漁務 山西店 俱失考但據中國古今地名詞典謂在今黑山縣境其梁漁務據土

人言在縣境迤南早年國家設卡徵稅今訛爲連城堡云云是耶非耶文獻無徵矣

小黑山廢堡 在廣寧城東六十里周圍二里六十八步南一門今廢

盛京通志

今細按遺

址該堡南門在今商工會院內向東行經中央大街至縣署西胡同北行經紅卍字會胡同之東口又北行盡官馬井胡同北折而西至聚財胡同循今北城牆至甜水井胡同南抵德增胡同東南經德興胡同終於商會胡同云

後城子 在小黑山堡之後面今縣城內保安宮(俗呼火神廟)北坡早年往往耕出銅

盆銅器且有時發現土竈多處炊具尚在不知何年之沈霾也建置年代失考

大黑山廢堡 今名大虎山在縣城南二十里大虎山周圍二里一百五十步一門

盛京

按今大虎山北有望山堡疑爲當日大黑山舊堡然遺址蕩盡莫可考徵

朝陽寺廢堡 在縣城南八里朝陽寺周圍里餘遺跡可辨

羊腸河廢堡 在縣城西十二里羊腸河周圍一里遺址無考盛京通志

鎮安廢堡 在縣城西北三十里葦城子周圍二里二百八十步南一門建置年代不詳

盛京通志

按今葦城子（亦名圍城子）舊堡遺跡宛在其城牆之基尙有兀立未傾者殘磚碎

瓦碩大無朋今尙餘石額一方鐫鎮安堡三字云

公廩廢城 在縣城北四十里公廩河西有土城遺址建築年代失考

高力墻子廢城 在縣城西北二十里葦城子村東五里許建置年代未詳

（乙）古營盤

營城 在縣城北九十里上營城子村相傳古爲營壘遺跡宛然但建築年代不詳

營盤 一、在縣城西北四十五里二台子山巔周圍一里

一、在縣城北五十里芳山山巔周圍一里

(丙) 古衙署

鎮安縣分縣廢署 在縣城東北九十里小三家子清光緒年置民國廢今尙餘當年廳房數十間但已傾圮

路記衙門廢署 在縣城內文化胡同今中街校舊址該衙門清中葉設於羊腸河繼移至營坊後遷入縣城民國廢

(丁) 古臺

烽火臺 縣境烽火台甚多率屹立於山阜相傳係明代備邊時建置茲將現存及可考者錄出如下

一、在縣城東八里下灣子村西里許今已傾圮

一、在縣城南二里今圮俗名南土台子

一、在縣城北三十七里八道壕東三里許

一、在縣城北八里白台子村內尙完好

一、在縣城東門外里許今已拆毀

一、在縣城北二十里高力墻子山巔

一、在縣城北二十里江台山巔

一、在縣城北六十里白土廠門之大鋼山山巔

一、在縣城北五十里郭屯今已傾圮

一、在縣城內北街保安宮院內今夷爲平地

點將臺 在縣城南二十里龍山之巔寬廣數丈有石礎中有圓眼相傳唐太宗征東時

在此點兵用以揭揚旂幟者

望敵樓 在縣城北十五里俗名望北樓因以名村高岨山巔北向有門蓋古之瞭望樓

也今遺跡尙存

(戌) 古 邊

建置年代失考其遺蹟宛然猶存而若斷若續廣或三四丈高一二丈不等茲將縣治內之三邊錄出如下

老邊墻 一、起縣城東北百里之朝北營子西南經邵崗子上營城子下營城子又西

南經迷子山長嶺子孟屯終於壕裡

二、起縣城西北六十里之白土廠門南行經二台八道壕葦城子江台尖山

子大白台子繞縣城之東由萬家壕過大虎山至八台子入盤山界

柳條邊 起縣城北六十里之白土廠門西東行迄縣治之雙臺子渡繞陽河入新民縣界此邊建於明末清初以蒙古未附乃損益明邊插柳爲誌以定內外故名柳條邊

(己) 古井古池

大菸溝古井 在縣城北三十五里大菸溝村內有古井一深十餘丈

蟠桃山古井 在縣城北四十五里蟠桃山

芳山古池 在縣城北五十里芳山之巔有水池廣袤十餘丈深不可測用數十丈之繩

垂石投入猶未至底亦一奇也

(庚) 古石坊

韓文輝孝子坊 在縣城北九十里新立屯鎮建於清宣統三年坊聯云「一點肫誠維持名教 九重旌表輝耀門閭」又「事父母能竭其力 處鄉黨無間人言」(坊文載金石志內)

魏張氏節孝坊 在縣城南五里建於光緒三十三年(碑文載金石志內)坊聯云「彤管溢清芬載道豐碑垂萬古蒼松標勁節斜陽片石共千秋」又「鳳詔喜初頒建碣立坊西與閭峯並峙鶴齡堪預卜志堅形固東隨遼水長流」

賈王氏節孝坊 在縣城東北四十里礪子山光緒二年建立

惠張氏節孝坊 在縣城北九十里新立屯鎮宣統三年秋建立

孫裴氏節孝坊 在縣城北四十五里老河身屯民國十年建立

張李氏節孝坊 在縣城西十五里水泉子

(辛) 古關

白土廠關 在縣城北六十里白土廠門

(壬) 古浮圖及碑額

上帝廟古碑 在縣城內上帝廟前殿東南角碑首作半圓形碑身土花斑剝字蹟莫辨
傳百年前尙餘金大定及望雲寺數字云

半截碑 在該廟大仙堂西側乃明萬曆年所刊碑中載黑山在當時爲鎮遠堡云

眞武鐵像 在該廟眞武殿內像高六尺鑄於明萬曆七年舊殿於宣統元年傾圮邑
人魏玉奎重脩之

木額 在該廟前殿有木額一方蟲蝕塵封歷有年所文曰「慈降龍華」筆法遒勁
而娟秀是撫趙松雪而得其神者爲清宗室英和所書

雙泉寺鐵鼎 在縣城東北五十里蛇盤山雙泉寺內鐵鼎一座鏤刻精細

望海寺白塔 在縣城北五十里芳山山巔巋然聳立形勢天然每當萬里無雲之晨登

塔南望渤海遙在目前

白廟子石佛 在縣城北六十里白廟子村廟內有石佛一座高約三尺周身滿刻佛像精細罕匹

馬鞍山石笏 在縣城北三十五里小菸溝馬鞍山西側有天然石一幢高丈餘寬五尺餘上鐫持笏朝天四字

石柱子 在縣城北五十八里石柱子北石椿矗立高約六尺周圍約二尺餘據傳唐朝薛仁貴征東時在石上拴馬雖係附會但該柱一人推之則微動多人挽之則屹然亦奇蹟也

石旗杆 在縣城東北五十里無樑殿廟前該廟建於清乾隆五十二年大殿純以磚石砌成故名無樑廟前有石旗杆一對高約二丈五尺直徑可一尺五寸刻聯云「祈四時風調雨順千年不朽 保八方國泰民安萬古猶存」聯之左右刻以盤龍精細生動藝術之妙觀者健羨

一、在縣城北五十里廟溝

一、在縣城北五十里小河山

馬鞍山廢塔 在縣城北三十五里小菸溝馬鞍山山巔塔基尙存建置年代失考

蔣烈女碑 在縣城東二十里小張家窩堡（碑文載金石志內）

鶴間碑 在縣城內西北隅

日系官吏殉職紀念碑 在縣城北八十里雙山山頂

矢口碑 在縣城內西北隅

建國忠魂碑 在縣城南二十里龍山山頂

（癸）其他古蹟

石龍 起縣城西北隅蜿蜒東行抵上帝廟後忽折向東北顧盼迤邐儼如屏障登臨其

上俯視全城按該龍純係石質乍隱乍現首尾皆具其脈來自閩山依約可辨也

仙人跡 一、在縣城南十八里大虎山山巔有洞一攀登可至內有牛蹄印大鋸印各

一並有棋盤遺跡

一、在縣城西北二十里高力墻子山巔有石一上印尺餘足跡且有石枰一
棋子甚大云

(七)黑山大事記

黑山金名望平其以前之望平非此地也茲遠起金大定二十九年(宋淳熙十六年)
近迄康德七年計七百五十餘載關於境內之大事述之祥異附焉

金大定二十九年置望平縣金史

元至元六年省鐘秀縣入望平縣十五年爲望平軍民千戶所元史

元延祐六年六月遼陽廣寧瀋陽開元等路大水盛京通志

元泰定三年十一月瀋陽大寧廣寧等路饑盛京通志

明洪武二十三年五月置廣寧衛北有曰土廠關(即今白土廠門)東北有望平縣明史地理志

明以韃靼屢擾邊境正統成化迄於嘉靖九邊長城次第脩築其遼東分守地起山海關

斜貫奉天東迄鴨綠江口雉堞相望縣境之白土廠門即爲當年邊關之一也

明熹宗天啓二年清天命七年春正月西平堡之役明兵敗績經畧熊廷弼巡撫王化真

與監軍道高出通判萬有孚等棄廣寧城遁入山海關於是鎮遠堡(今縣城)守堡徐鎮

靜鎮安堡(今葦城子)守堡鄭維翰鎮靖堡(今白土廠門)參將劉世勳守堡臧國祚等四十

餘城守禦官各率所屬降清東華錄

明天啓六年清天命十年戊午清太祖率貝勒大臣征明庚申次東昌堡翌日過遼河軍

分左右翼排列曠野南至海岸北越廣寧大路東華錄

清康熙十五年設白土廠門盛京通志

清咸同年間有直隸永平府昌黎縣廩生才寶善屢試不售習爲不法潛率匪黨數十名

北赴奉天途經新民被捕遞解永平獄旋逸去奔塞外結識劉珠王達李鳳奎等爲亂

適國家多故洪楊未靖捻匪又熾才寶善乃說李鳳奎等乘機舉事奉李鳳奎爲皇帝

劉珠爲元帥自爲軍師遂佔領三座塔又與吉林土匪王鐘元馬傻子等暗通聲息使

其西犯冀與合流於同治四年八月初八日匪首馬儂子等果應召而至率衆數千攻入街內守城佐領白榮陞率披甲侯自福依明阿等旗兵百名與之巷戰力竭陣亡有謝某者槍無虛發斃賊甚多終以賊衆我寡被執不屈而死街民王成亦殉焉尋匪西下中安堡進圍廣寧城爲副都統花里雅春所敗乃竄向黑山北四十五里之羅家台（原名落網台）爲兵所困賊乃盡搜村中牛羊効田單故事三更後賊衆驅火牛羊故意向東南猛突火光燭天喊聲震地狂風助勢官軍出於不意紛往馳堵賊遂由西北逃去朝陽縣志北鎮縣志鎮安鄉土志

光緒十二年春地震秋霖再

光緒十七年朝陽縣突起金丹教

（又名學好）

推黑城子賈姓道人爲首以掃胡滅清爲口

號並以騰雲駕霧兵及不傷等妖術惑衆起事遂於同年十月十二日攻破朝陽縣蒙民被殺者甚多轉攻貝子府又分兵東竄侵入縣屬朝北營子鎮民衆驚惶移徙一空經奉天左翼長寶貴派兵來勦亂始救平朝陽縣志鎮安鄉土志

光緒十九年年穀不登

光緒二十年秋大水傷禾稼小船由田莊台可溯至縣城南門外穠米每斗值錢九十文有江蘇閩善士來此施賑活人無算

光緒二十年(甲午)中東釁開湘淮各軍奉檄東征本邑介新民廣寧之間爲出關必經孔道商民遷徙遠避比及宋慶吳大澂敗回潰兵均由田莊台西退未至縣境

鎮安鄉志

光緒二十六年(庚子)俄軍由海參崴西攻奉天將軍增祺倉皇出走俄軍抵新民府逐知

事放監獄八月間至縣境屯兵胡家窩堡十月俄兵十餘名被土匪擊斃於縣城東門外其將廓米薩爾震怒將礮洗小黑山人民逃避一空邑紳等浼通譯某關說事乃寢

光緒二十七年因國家多事地面蝸蟻乃有匪首徐漢武侯占山洪福臣陸永祥等各擁匪衆千百不等分據各地抽餉養兵名曰保險遂有五大哨之名自此民無安枕之夕矣

光緒二十八年三月省委吳公瞻莪來設縣治安輯流離地面漸次肅清本縣自設治以

來循吏推公爲第一

舊卷

光緒二十八年六月經奉天將軍增祺奏准於小黑山設赫山縣治旋名鎮安縣

鎮安縣署

光緒二十九年建築京奉鐵路通過縣境設置打虎山高山子勵家窩棚唐家窩棚繞陽河各車站

光緒三十年知縣馬作愷修築土城闢東西二門東曰鎮遠西曰安定又擇東街路北建築鎮安縣衙署

光緒三十年於縣城北小三家子設鎮安分縣至民國八年始廢

宣統三年知縣謝宗楷濬脩縣南馬廠新河

民國元年改鎮安縣爲黑山縣

民國二年秋大雨雪禾稼盡損電線凍拆

民國十一年暨十二年兩次奉直戰爭軍隊皆由大虎山車站通過

民國十三年建築大鄭鐵路於縣境內設置大虎山黑山縣秦屯八道壕芳山鎮新立屯

各車站

民國十四年十月二十二日縣城初見叛將郭松齡兵乃設招待所供給宿食恐其爲變至十一月初二日夜大軍掩至喧呶雜沓約萬餘人初爲招待安置乃旅店旣滿及於學校學校不能容則破扉而入民宅矣刁斗徹夜鷄犬無寧翌晨東上迨十一月十四日由柳河溝前線敗回夜間抵縣城邑人咸惴惴知大禍之難免也乃佯告以追兵且至彼等遂棄甲曳兵西竄

民國十九年秋霖雨河水泛溢漂沒廬舍牲畜縣境東部被害獨甚

民國二十年秋附城萬家壕一帶地面不靖縣長蘇勛率警甲擊匪殲之至九月十八日滿洲事變日軍於十一月二十五日入縣城六年三月一日滿洲建國改元大同元年

康德三年五月一日建修文廟

康德七年秋巨新鐵路通車經由縣境東北隅小三家子鎮設置小東站

康德七年遼西治水河道經由縣境東部