

## 懷寧縣志卷四

## 城池

易曰天險不可升也地險山川邱陵也王公設險以守其國古者制畿封域必秉扼塞地利以爲都會縣境自吳呂蒙倚以拒魏始爲重鎮皖地肥美得之足以開屯田而餉士衆故魏常耽耽焉迨六朝立國皆在金陵則上泝武昌下趨瓜步喉吭之扼必於是焉故晉熙分置於前南皖特城於後今治乃宋黃幹所徙負山瞰江小孤截其上游采石屹於門戶明季設巡撫清攬之開府建牙控御江表奠苞桑以保靈長也至於亭臺樓榭攬勝一隅官閣善堂著望一代以及名賢盛蹟千載留芳臯陶之

琴樗里之冢皆注水經者所必收也事關建置因併書之

舊城在皖山之陽即今潛山縣城通典云楚靈王建宋嘉定十

年丁丑夏四月黃幹知安慶府以金人破光州請諸朝建城於

盛唐灣宜城渡之陰即今治舊稱宜城者相傳晉郭璞過此曰

此地宜城因名宋馬光祖建康志則謂吳魏時嘗設疑城於此

宜疑一聲故亦稱宜城修城題名碑承直郎權發遣安慶軍府

安慶府學教授趙善通判迪功郎安慶府軍節度推官提督

縣事提督築城趙善通判迪功郎安慶府軍節度推官提督

鄭瀛從事郎安慶府觀察推官提督安慶府趙善通判迪功

郎安慶府觀察推官提督安慶府趙善通判迪功郎安慶府

楊安慶府觀察推官提督安慶府趙善通判迪功郎安慶府

郎安慶府觀察推官提督安慶府趙善通判迪功郎安慶府

郎安慶府觀察推官提督安慶府趙善通判迪功郎安慶府

郎安慶府觀察推官提督安慶府趙善通判迪功郎安慶府

郎安慶府觀察推官提督安慶府趙善通判迪功郎安慶府

郎安慶府觀察推官提督安慶府趙善通判迪功郎安慶府

郎安慶府觀察推官提督安慶府趙善通判迪功郎安慶府

郎安慶府觀察推官提督安慶府趙善通判迪功郎安慶府

郎安慶府觀察推官提督安慶府趙善通判迪功郎安慶府

郎安慶府觀察推官提督安慶府趙善通判迪功郎安慶府

郎安慶府觀察推官提督安慶府趙善通判迪功郎安慶府

郎安慶府觀察推官提督安慶府趙善通判迪功郎安慶府

郎安慶府觀察推官提督安慶府趙善通判迪功郎安慶府

郎安慶府觀察推官提督安慶府趙善通判迪功郎安慶府

郎安慶府觀察推官提督安慶府趙善通判迪功郎安慶府

郎安慶府觀察推官提督安慶府趙善通判迪功郎安慶府

郎安慶府觀察推官提督安慶府趙善通判迪功郎安慶府

負大龍東阻湖西限河南瞰大江自江上望之雲山映帶樓閣

參差明王世貞舟過歎為蓬蓬勃勃烟火萬家海上小蓬萊者

不可復識景定庚申仍治宜城縣始附郭馬光祖建康志景定

元年三月築宜城為

新安慶府周十三里高二丈七尺頂半之城成理宗獎諭

云古舒與秋浦相望一衣帶水昔人所謂風寒處也移治以來

雖建立官吏而蕩無保障向之荒墟今為堅壘其時知安慶府

屯田使即謂重修於光祖可也宋史景定城週九里十三步北

二年正月乙丑城安慶詔馬光祖進二秩

懷寧縣志

卷四 城池

也宋文天祥過安慶江上詩風雨宜城路重來白髮新長江不  
忍見遺民元隔江飛雲盡月初出潮平風漸微昔年客下酒家  
臨岸閉野火陶安次安慶遮道問將帥出郊迎天晚承平屋添  
際正南歸明陶安次安慶遮道問將帥出郊迎天晚承平屋添  
新戶江流繞舊城關津遮道問將帥出郊迎天晚承平屋添  
月未明胡儼過安慶千家起帆尾五兩輕舟人鼓浪鳴隔江雁  
回首見桐城樓閣千家起帆尾五兩輕舟人鼓浪鳴隔江雁  
隨粉堞題安慶樓引清淮與海通遠客帆櫓秋高應喜氣空山  
夕陽時清莫問英雄事回首長烟沒去鴻張紳送人赴安慶  
幕僚詩舒州城在大江邊我昔過之曾繫船年豐米穀上街賤  
日落魚蝦入市無多但書眠李攀龍送王郎守安慶詩花滿君  
去紅蓮幕民訟無多但書眠李攀龍送王郎守安慶詩花滿君  
遊天柱西懸江漢影泊安慶樓古浮圖高出暮雲低雉堞連  
風烟白雁秋釋法智泊安慶樓古浮圖高出暮雲低雉堞連  
雲碧樹齊茅屋人家兵火後樓船擊鼓夕陽西大江千里水東  
去明月一天鳥啼欲醉忠魂荒塚外白楊秋色轉凄迷李先  
芳皖江詩皖江陰乍晴鱗鱗秋浪生岸迴村樹隱潮落海雲平

魚米舟中市人烟水城不須遠問渡前路是浮萍錢燈一刻  
舟小飲忽過皖城醉中口號舟輕無浪且街盃百里江程一夕  
回高枕轉時驚雉堞蓬窗推去見樓台昔號蓬萊又送何別駕  
丹青水上開醉眼莫疑看似幻海門自昔號蓬萊又送何別駕  
次公之院長江萬里此咽吳楚分疆第一州峯色晴關天柱  
曉濤聲夜送海門秋隨班坐候趨衙鼓出郭看收下網鈎君過  
樅陽勞借問射蛟台畔此山城大劃荆揚兩濃隔浦吳山盡風  
江詩八卦依然列女牆一城斗大劃荆揚兩濃隔浦吳山盡風  
淡空江楚水長官渡無人還擊艇客程有樹但垂楊曾輕百戰  
東南定鼓角殘兵又夕陽黃景仁渡江之皖城詩舲舳輕一葉  
橫渡正驚風去岸辭羅利回帆指皖公九江淮城有五門東門  
壘接一柱海門通尙想周公瑾當年作鎮雄

日樅陽南日盛唐後改鎮海東南日康濟西日正觀亦日八卦

北日集賢西北舊有門日萬觀元末城潰築閉元余闕九日宴

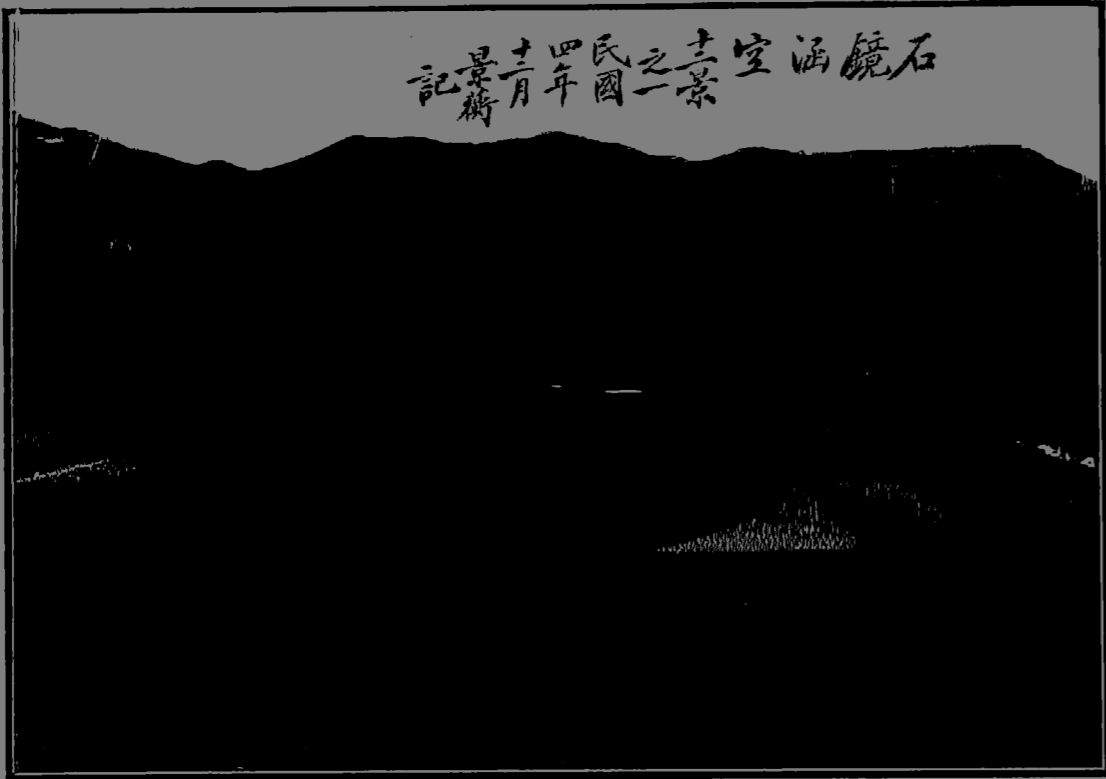
良宴集玉帳設金縣賓稱此佳辰令德應重乾凄凄秋陽升  
濠江景鮮西馳三溢津東瞻九華山文湍帶粉堞卿雲覆彩旂  
清歌送銀爵泛此秋花妍嗟予遠征人別家今四年采薇夜歸  
戍操築朝治垣微此一日懽苦辛良可憐中腸感前堞撫運當

秦年燔柴盛唐郡泛舟縱江前臨川射蛟雄風摧八埏豈儒  
膠從役任重力迺綿武功既無成文德何由宣啟動尙有濟敢  
愧魯仲連康濟門樓上有匾曰江國風清乾隆二十九年大水江湖

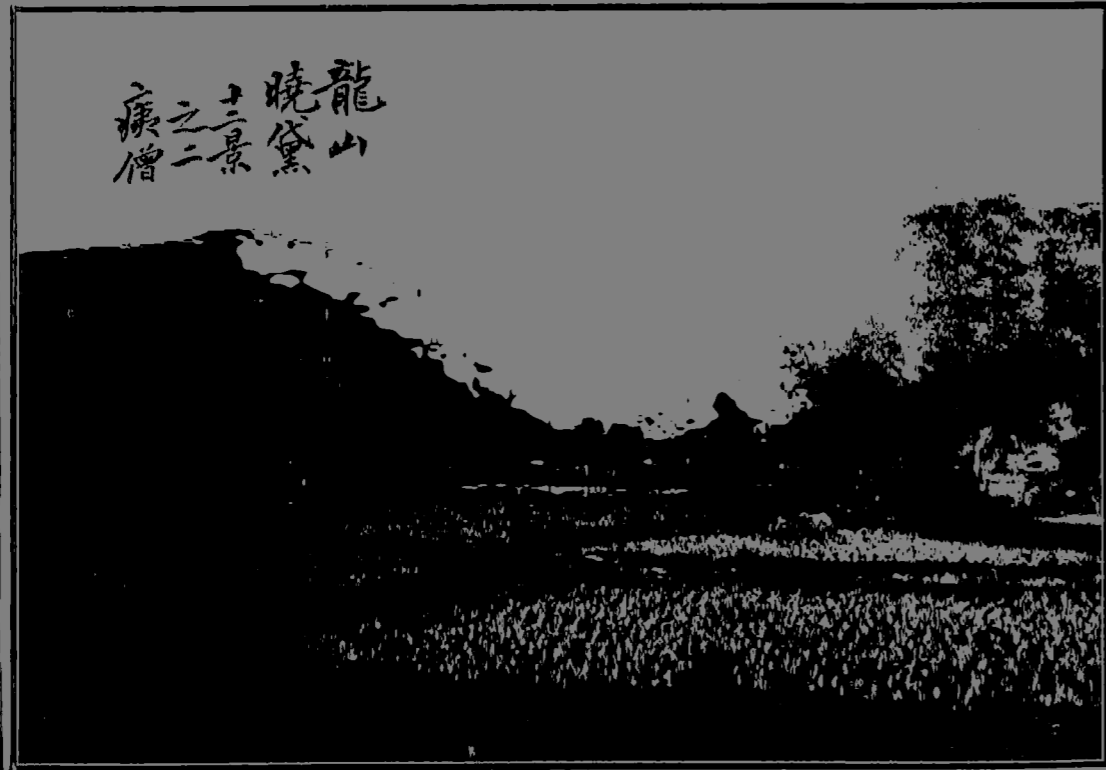
入郭漂溺民居巡撫託庸禱之不殺公怒出康濟門命隸迎潮  
頭拋鐵索杖之三十潮立退數尺事聞天子嘉焉因賜此額精  
誠所格不讓武肅弩射矣城自景定築後元至正十六年守帥  
余闕重修增高至二丈有六尺濬重壕三引江水環之明太祖  
取安慶命常遇春加壁焉洪武二十三年指揮戈預重修濬池  
深一丈嘉靖二十年知府吳麟於城內周甃以甃天啟三年知  
府陳鏞通判歐騰霄大加修葺今城甃大半載有天啟二年黃  
石磯鴨兒溝等處造并陶人姓名崇禎八年知府皮應舉補其

傾圮知縣黃配元續砌周城馬道北闕雉堞增高建敵台濬舊  
壕清順治二年左夢庚兵破皖五城樓盡燼是年六月知府桑  
開第重修五樓七年夏淫雨城圯百餘丈操撫李日茂知府王  
庭賓知縣賈壯修補如舊操撫宜永貴重修女牆合舊堦四爲  
一計砌七百五十八堦設立敵臺四城樓五砲台十六座火藥  
房六所窩鋪十六所城房二百三十八間以備守禦康熙四十  
九年城圯巡撫葉九思知縣張懋誠修築乾隆二十一年巡撫  
高晉修葺二十七年巡撫託庸重修五十二年巡撫書霖補築  
嘉慶十三年巡撫董教增修築同治元年江督曾國藩駐節於  
此添築外郭自集賢門迤南直抵正觀門外江岸門二曰金保

石鏡涵空 三景之一 民國四年十月 景衡記



龍山曉黛 三景之二 疾僧



曰玉虹光緒二十年巡撫聶緝槩於金保門之南添開一門曰

同安舊志載余忠宣三引江水考其故道一自樅陽門橋引達清水開由板井轉太平

寺繞正觀門南門而東與樅陽門壕合一自便民橋引從清水

開轉外壕北注段塘明季知縣黃配元以流氛告警加意城守

曾復三壕故道身荷畚鍤以視厥成日久月深江水卒不可引

且言地藏菴一帶為府之來脈鑿之其土紅赤異常有土毬大

如考耄者掘後人物凋喪城隨以潰知縣賈

壯培補之後當永勿開鑿庶保靈長之慶也

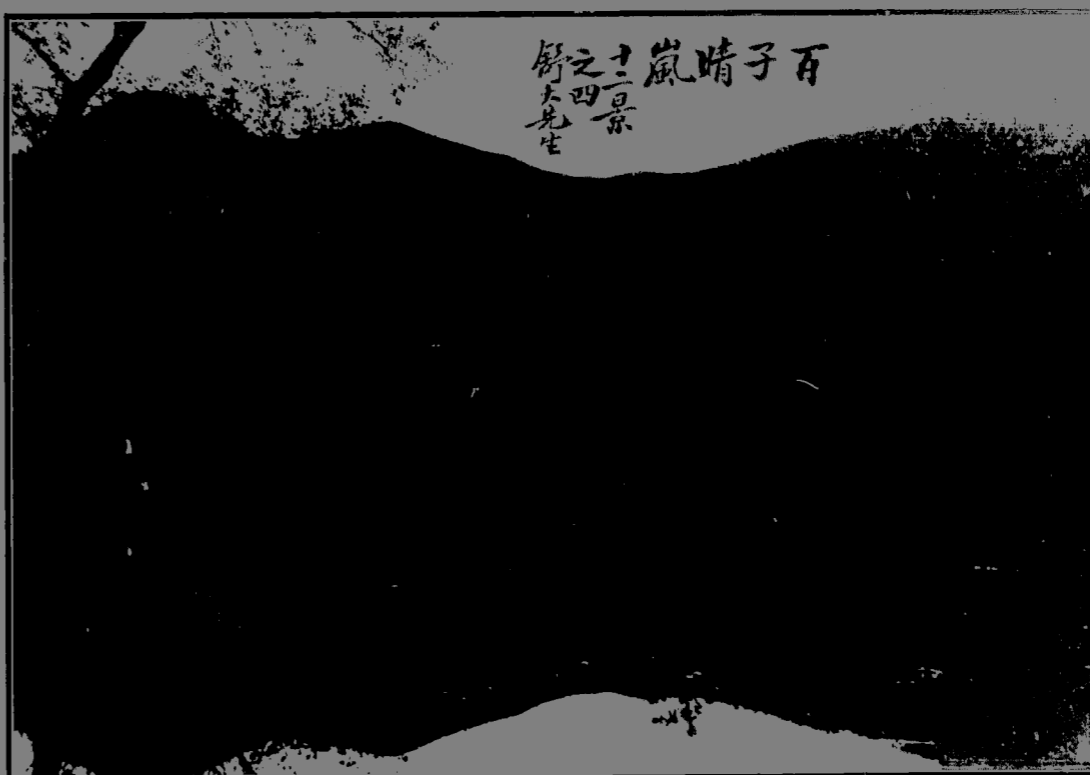
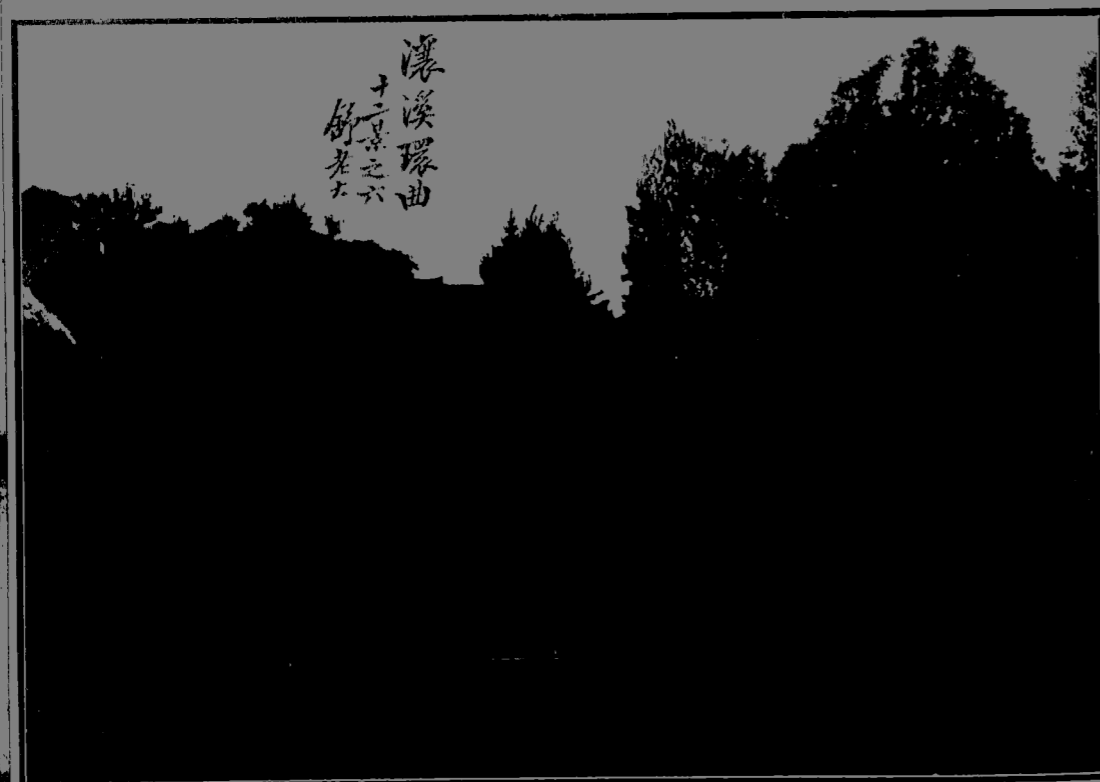
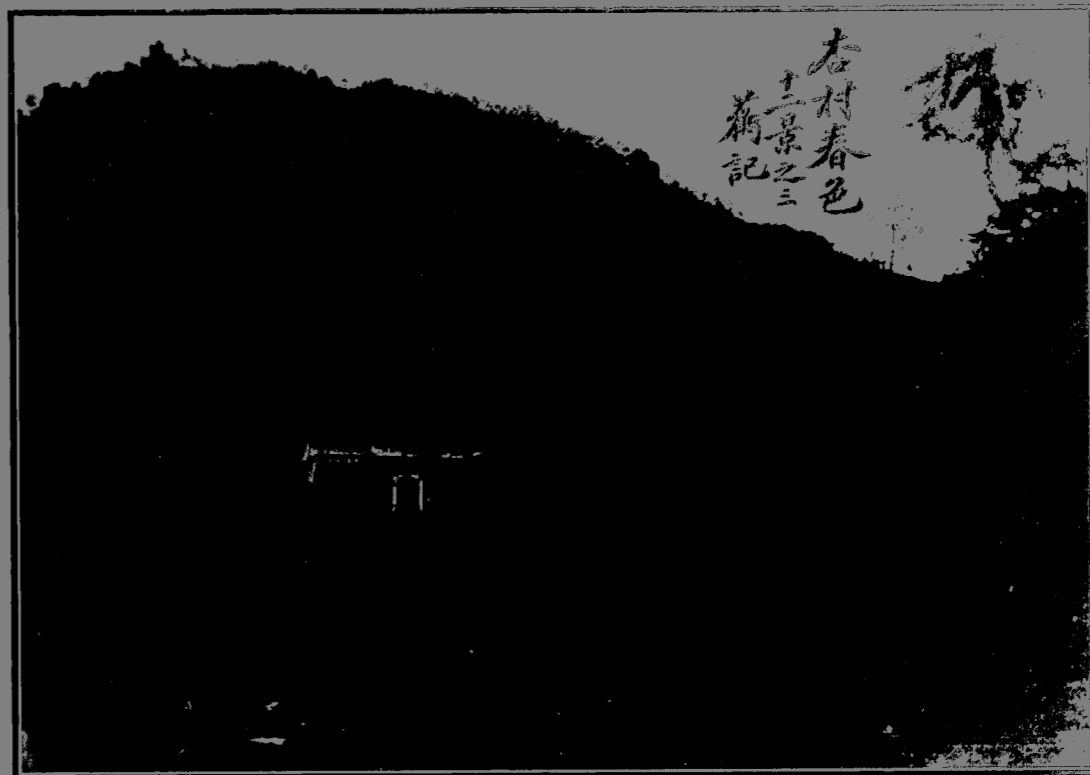
名勝

邑十二景 石鏡涵空龍山曉黛杏村春色百子晴嵐冶峰青

靄灑溪環曲海門夕照石門秋泛菱湖夜月大觀遠眺詳山川及本卷

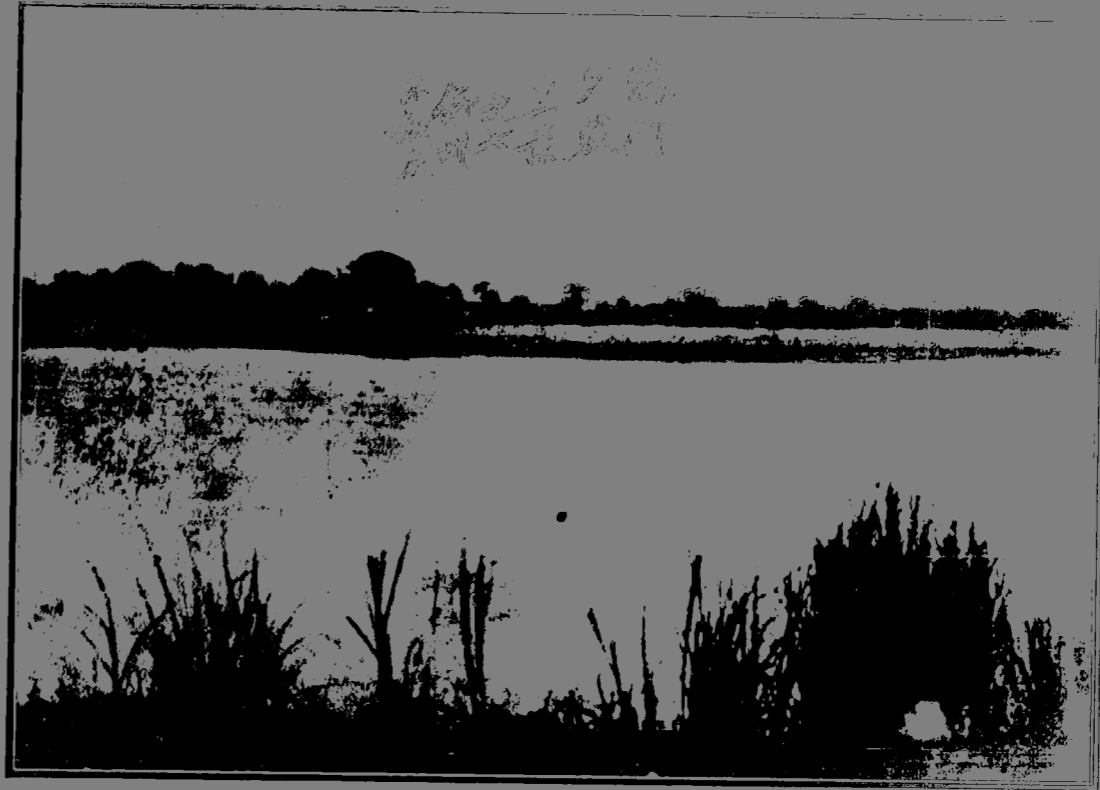
雁汊漁燈越江五里壤接東流蘆葦叢生塔影橫江在迎入江

然燈之夕射彩如虹





菱湖夜月  
十二景之九  
恨菴



石門秋泛  
十二景之八  
木偶

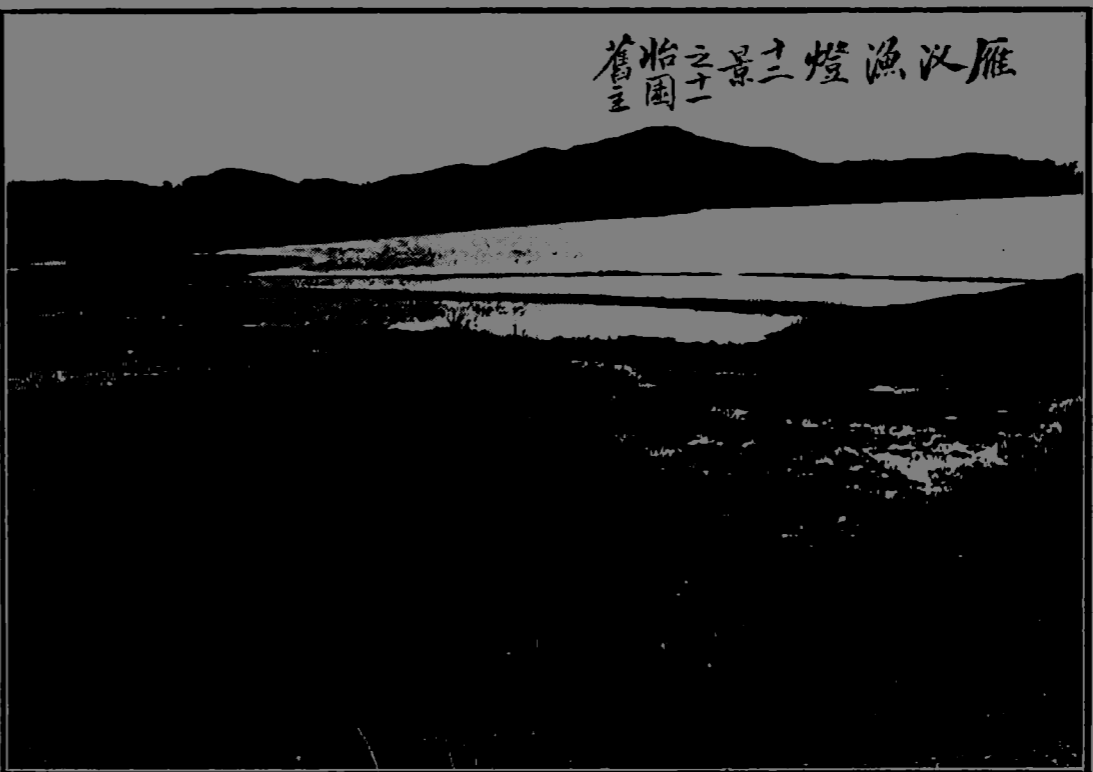


大觀遠眺  
十二景之十  
病和尚



石門秋泛  
十二景之八  
木偶





雁 汝 漁 燈 景 之 十一 怡 園 舊 主



塔 影 橫 江 十二 景 之 十 二 疾 僧 舒 景 衡

大觀亭在正觀門外余忠宣公墓右明知府陸鈞建推官李欽  
 吳有記言江山歷世不變而風景之奇則有時而顯其勢數固  
 出於天亦由夫人之爲之也舒州自古有名山大川而大觀之  
 景則以今時出是豈偶然之故哉蓋四明陸公大觀之人也人  
 與景以時而會也公始至舒值民經大軍凶年之後力爲息肩  
 示以簡易治舒三歲民日益裕近於余忠宣公祠之西得隙地  
 焉慨然歎曰是足以覽一方之勝何蔽於此耶今民少康而一  
 郡遊觀之所亦不可無也乃役官徒作屏攘剔臺其中而亭其  
 側隨勢低昂繚以短垣因山高下登以曲道一時士大夫從公  
 來遊俯瞰長江一瀉千里閭閻夾岸檣舳迷津皖中風景俱若

踴躍奮迅而出也公曰是亭名宜大觀命欽吳記之云

清康熙甲子巡

撫徐國相重建記出西門二里而近是為忠節坊元忠宣公  
廷心之祠墓在焉其地負山面江踞一郡之勝祠後舊有亭名  
曰大觀為往來登眺之所後燬於兵夫皖固江淮形勝之區而  
用武之地也自元失其政汝穎先鳴薪黃響應魚書狐鳴之徒  
雲集霧會公以二百餘戰當其破雙港復樅陽屢敗趙普勝敵  
年之閒大小二介書生提一旅之師蔽遮江淮絕聖城陷合門  
諒之兵於危城之下何其壯也既而孤軍無援久矣聖人在御  
殉節為有元忠臣之首又何烈也今天下太平久矣聖人在御  
神武布昭梯航萬里至幢檠之宮芻蕘之廡盡斥歸之於民而  
之軍還諸宿衛凡至幢檠之宮芻蕘之廡盡斥歸之於民而  
於其間出入息歌咏公餘之暇偶來斯祠愛其地之高朗事未  
嘗不其復覩名勝也予公餘之暇偶來斯祠愛其地之高朗事未  
往蹟久而遂湮於是疏榛莽闕瓦礫相礙亭之四隅以築之  
於上仍其舊名毋廢前人毋侈後觀復啟亭之四隅以築之  
見夫巖城翼烟火萬家江流如練奔騰滄沱羣山絡繹綿亘  
遠近列屏凡大龍百子天柱九華諸勝皆可坐而數之將古所  
謂仰觀俯察處高見大者其在於斯歟夫表揚前賢修廢墜  
守土者責也况余公之忠烈百代不泯者乎亭成僚屬以落

之其時襄厥事者署江南安徽等處提刑按察使司分巡廬  
道副使加一級孫君蘭協鎮江南安徽等處提刑按察使司分  
總兵事仍帶記功六次軍功二次郭君文魁知安慶府事田  
級劉君事王君國寶寧縣清康熙庚寅邑侯張懋誠重修巡  
判安慶事王君國寶寧縣清康熙庚寅邑侯張懋誠重修巡  
知事崔君維衡例得並書

撫葉九思賦詩其上一時和韻極多

郡守何鼎詩追隨名勝地  
極目楚天高宿雨留春漲

晴雲鎖石濠風恬江岸闊波靜海門牢灘輪成珠玉超然壓  
鬢色人李荃詩極目雲霄上嵐光入檻高野田青近郭江水  
通濠地控三吳重山撐半壁其他詩人墨客攬勝登樓罔不涉  
牢中丞吟咏好廣和遍時髦

筆今就見聞所及擇其尤雅者錄之以資吟諷

朱筠大觀亭東  
巡撫裴公并飲江

布政楊公按察璫公詩大小龍北來山走長江負嶺稽舌飲江  
茲亭歷其首安慶城口街扼吭吞江九匡廬挾小孤驟擊此  
肘近代寇屢禦救急艾急炎峨峨新封建伯覆舟甯庶扭雲  
綸以國初殘海醜南邦一都會緊郡封建伯覆舟甯庶扭雲  
江在手羣公此高宴招我樂侑酒魚龍下仰聽簫鼓徹沈  
風送飛揚隔岸曳秋柳海門去千里一瀉金焦瀏昔有元末造

互光整對江匡收伯瀉轟臺無言星長作權陪壽余  
檣彩復冥三青叱符龍雷得書同躔江春極遊江公  
影映近冥面杖咤升爲聞壯夜心移萬兩酉清山藏  
動朝溪色舒策徒城徹枕觀佳子院里四善時實孤  
晴暮即人州秋令面夜鱗迎哉好山導郊澤春賦享  
虹直景金郭風懷興吟回鱗曉院修不戒眉春夫帚  
夕北多永南更古霸鶴首院勉改色浩浩萬物熙出  
陽數所重岳一人心雄橫公宅潑翠滿障大觀善無  
孤高悟建千峯舉此趨途駕姚不相驚亭詩山量上  
雁峯城西亭新成尋幽振杖履飛薨結層霄  
度嶺嶺西亭新成尋幽振杖履飛薨結層霄  
廣深處而南環大江天可沂水相回  
陵有無溥陽朝可沂水相回  
濟有無溥陽朝可沂水相回  
濟有無溥陽朝可沂水相回  
濟有無溥陽朝可沂水相回

雲嶺奇趣片雨沐江光明滅江村樹抱琴入長松幽人託情憐  
有吐遙岑嘯傲漁舟去余鵬年與弟鵬三春漲(鵬年)江樓九  
城關(鵬年)登眺出人烟(鵬年)僧老薛蘿亭詩江鄉易作雨  
派懸(鵬年)鐘聲散遠天(鵬年)鶴珠大觀亭(鵬年)林鳥翻  
飛起(鵬年)鐘聲散遠天(鵬年)鶴珠大觀亭(鵬年)林鳥翻  
延眺不盡蒼茫感憑高發古情赫赫忠宜墓堂文肅祠斯人接  
聲不盡蒼茫感憑高發古情赫赫忠宜墓堂文肅祠斯人接  
可作來者復爲誰氣象江天領心魚鳥還著樹熙州外更通江  
細尋詩路折千盤磴人依四面窗樹頭一著樹熙州外更通江  
席迎風落疎鐘帶日撞忘機羨鷗鳥來去一雙雙綠空庭生午  
大觀亭詩荒祠最深夜處一徑上幽岑老樹結夏綠空庭生午  
到來忘禪室時久坐動微音咸豐三年賊踞皖城此亭燬於兵  
下有安禪室時久坐動微音咸豐三年賊踞皖城此亭燬於兵  
治丙寅皖撫彭玉麟全藩司吳坤修重新之彭題楹聯云五  
東南消浩劫選勝快登臨儘鶴淚丹霄鷗盟黃浦拓此一亭  
佳景蕩滌胸襟寄語墨客騷人莫孤負新秋風月卅六載賤  
重來天開圖畫俯仰狂吟憑欄休感慨看龍巒疊翠日山吳  
聘我百戰壯懷放寬眼界收覽練湖潛嶽依然舊日山河吳

有集旬聯云地隔中原勞亭右畔有樹一楹舊名停雲舫後圮

北望天生江水向東流

魯琢停雲舫和宛林詩子亭何日構疑是汎虛舟雲影半空住

江聲在下流秋風吹渺渺夜月照悠悠李白驚人句高歌最上

頭自乾隆以來歷有修葺道光辛巳邑令陶沄大加增飾巡撫

陶澍郡守汪恩皆有楹聯名公卿讌會必於此攬勝焉江山之

靈與簪裾之彥相映發矣

上達樓 在大觀亭左舊名更上樓乾隆壬子巡撫朱珪重建

更今名咸豐間燬於兵光緒戊申皖撫馮煦就此樓基址重建

改名望華樓 朱珪雪中謁余忠宣公祠登上達樓東同官詩江

界禮謁勝蹟先孤忠公以偏師抗三面盡室同心酣巷戰騎箕

不肯返星辰江上靈旗麾雨霰登樓咫尺接上消雪花萬片搖

空明梅枝吐萼竹壓翠千里牟麥知登成城郭江山好風

景清賞如斯共管領與人同樂先民憂高歌歸路山公醒

鎮院樓 在縱陽門外迎江寺塔左清康熙甲子巡撫薛柱斗

建彭蠡下振石城京口分疆則鎖鑰南北坐鎮則呼吸東西

以收天塹其風物而吐納其江山然非有壯猷偉略博深之觀

人為之營而措置焉則其功必不難也皖城東門外向有樓名

極一時之盛而副形勝之奇是為難也

中江屋廢而址存非一日矣中丞薛公前觀察茲邦去未幾復

來憩徘徊瞻眺欲有所經營會席未暖擢南楚方伯去未幾復

來撫整綱飭紀布德宣風所謂駕輕車就熟路者蓋公於此

利害知之也素而為之者無遺於是出游刃之暇面執鳩工

捐俸以集事而苞茂之象遂成之不日如湧地而東下與海通

形家言其建此非第為游觀宴集之計蓋謂長江東下與海通

波有皖城以公門戶而全江畫善策奠磐石於無形而復於斯

也巍然不飛公既為全江畫善策奠磐石於無形而復於斯

樓則長江萬里所壯麗又極一時之盛而極形勝之奇為僅觀

畢攬焉而其規模壯麗又極一時之盛而極形勝之奇為僅觀

也余鄉洪都勝閣負郭面江亦千秋勝人心事與時偕功與道  
而不永於觀若斯樓之成揆地勢而協人心事與時偕功與道  
俱當必為神靈所扶而巳哉詩曰愷悌君子神所勞敢以是徒  
甘棠之樹勿剪勿伐而巳哉詩曰愷悌君子神所勞敢以是徒  
公頌又丙申夏日薛中丞招飲鎮憶當年夕陽斜對千帆影復前  
尺朱樓俯碧川擁旆來鎮憶當年夕陽斜對千帆影復前  
萬井烟畫棟詩憑勝閣賦銅鞮歌與習眺江南諸山詩消夏高  
九派江聲到枕邊邑人魯琢鑿賦樓眺江南諸山詩消夏高  
曉光開一人桐城陳焯有酒積翠浮蒼吟不略曰地靈人傑說不  
中書舍人桐城陳焯有酒積翠浮蒼吟不略曰地靈人傑說不  
助於形家踵事增華功乃符乎天造郡之奇峯匪特映帶流有  
雄樓建同寶塔標萬丈之傑構對千疊之東峯匪特映帶流有  
大勢無偏重抑且朝宗得位體向獨尊兵燹以來浮觀之待復特  
允二千石劉侯所請首捐冰俸大庀瓊材簷啓三重梯翔百仍  
程工集事浹月告成華懷佛雲綺窗耀日江山奔赴估船鱗  
物氣爲之昭回民咸豐間燬於兵燹光緒十九年知府聯元重  
修民國三年縣知事朱之英請款重修有記

懷寧縣志 卷四 名勝 九

屏蔽江界要衝也自古言兵事胥以是爲重鎮焉城漢江出東  
門不一里有寺曰迎江塔名萬佛高二十四丈皖國一偉觀也  
左有樓名中江久圯清康熙間巡撫延長薛柱斗復建額以  
鎮皖茲樓名額皖之始也提學吉水李振裕文以記之謂長江  
東下皖爲門戶不有巍雄傑觀以補形勢之不及則門戶  
無筦束其氣不聚無以爲皖人計深遠也後毀於兵光緒間  
建樓高三層兀然江濱於今又多巡按使泰縣韓公來值無  
損朽加以屢經兵燹頽圯尤多巡按使泰縣韓公來值無  
三年凡百廢俱未舉慨瘡痍之滿目憫人軍之俱窮首謂救  
之策富教宜先於是議開西城外新河關模範森林購桑秧數  
百萬株編審戶籍藉及謹身源數月以來政治屬躬蒞各學  
育動惰編審戶籍藉及謹身源數月以來政治屬躬蒞各學  
樓臨東門孔道日久傾圯有礙行人不惟使之英董其役逾月  
亦且令長江之鎖鑰失據爰撥款重修令之英董其役逾月  
竣共用銀幣九百枚有奇拾級以登憑欄四望長江萬里白  
崑崙壘塘瀕瀕而來浩翰奔騰古鳥不盡俯視九華大樓潛岳  
眠環繞南北東西如畫屏風日大難之慨也乎然一夜之錯  
下不更令人生白雲千載來日大難之慨也乎然一夜之錯  
有一代主持之現一代之新氣象即斯樓也清康熙間得薛  
撫重修開二百餘年之勝蹟今復得我巡按提倡爲重鎮現莊

嚴燦爛是寧惟憑眺登臨為懷寧一隅之慶已哉謹記之泐壁間稔來者

調元閣 在康濟門外亦巡撫薛柱斗建其下即宜城古渡也

桐城陳焯記大中丞薛公涖院之初年冬十月既建閣於東郊越三旬康濟門外復營傑閣告成上啟重簷下達四衢朱拱丹梯二崢嶸燦燦綺疏洞開各用一字眉之曰霽曰爽曰肅以迎二嶺氣以和八風於是乎在非為飾觀瞻宏眺望已也明年春龍眠陳焯偕其客挈楫是閣意必有取可徜徉乎樂而忘歸客曰調元之義大矣用題是閣必取可徜徉乎樂而忘歸今日發諸方隅厥旨良允何也蓋帝出乎震言乎兌乎離也物之特於東震位也物之所資以生大觀乎兌乎離也苟非特立中央洪鈞轉播酌太和則生者何暢萬物相見之機何由善其藏也聞之調元者宰相之事也入居政府則元氣運於殿廊出鎮方州則元氣周乎蔀屋今雖偏隅之院數仞之閣而以公旄節駐於斯且賞臨於斯歌詠於斯瑞公以繼俊南斯嘉東巡之盛典承是閣之稱紀地勝昭職掌也慶逢也一舉

而三善備矣客乃道然喜 道光二年邑侯朱士達重修

魁星閣在樅陽門內文昌宮後文昌宮詳祠祭咸豐間宮燬同治初署

院撫吳坤修就遺址重新之建傑閣三層後建宮障閣復增高

一級曩時游觀者甚衆今駐陸軍醫院矣

其舊有而今廢者

四宜亭在樅陽門外大士閣前邑侯馬剛建劉餘謨大士閣記

言江水自岷山發源經數千里汪洋澎湃過小孤滙海門漸委

折以朝宗院據雄圖俯瞰長江直襟帶然第岸北循江而東一

浮屠聳立外更無高山大麓可砥柱狂瀾又兵燹後樓亭臺榭

都委榛莽城隈之左遂荒寂無復壯觀侯以高第令懷百度具

舉政修人和登眺所及見皖東偏一隅較薄特建大士閣而前  
構四宜亭江山千里悉羅而致之廊廡間凡帆檣往來騷人墨

客莫不穢舟遊憇心曠神怡矣

馬剛四宜亭落成詩亭砌連香閣江烟接自樓一番雲水意幾

處夕陽舟清燕芙蓉晚高談竹葉秋同人爭攬勝未覺此淹留

陟園 在正觀門外萬松山邑紳錢選建以望親瑩者名之曰

陟取岵岵之義也孟安世有記言園內清池一掬映以朱欄前

後有堂一祀關侯一供佛堂左忽闢雙扉細路短垣人行牆外

花迎拂面進憇小亭四窗洞啟盆花砌草爛熳四時酒竈石床

足以延客小却有堂盈尺潔不容唾聲傳響答如坐石谷左右

斗室陳列書史櫺戶交通率皆偃仄歛束如入壺天及度層梯

登高樓凡四山之窈窕大江之灤洄近收几席東日初升望西

關雉堞江上樓臺皆含金色而葦渚沙汀山橋茅店賈舶漁罾

悉見於海門落照間近郊牧笛鄰寺鐘聲都供清聽樓外平臺

可坐十餘人明月在天澄江如練朋尊吟嘯坐臥不能去計園

四周僅畝餘耳而意匠經營遂藏曲折此陟園之大概也遊觀

之樂極於是矣而錢子實未嘗一日有此樂也陟園之作凡以

瞻望此岵岵而歎恨於風水之弗逮焉爾

邑人楊汝毅陟園詩西郭有佳園巋然倚

山脊營構自何年一室才盈尺傑閣忽然開俯視江痕碧荻岸  
接遙岑烟嵐生曉夕檻前晴雲飛天外孤帆射綠樹交清陰鳥  
語接几席微風過妙香梵聲出金石主人時復來悠悠此中適  
又和錢鶴亭先生陟園詩人生焉用百年身屈指無多繞膝辰  
獨有先生真孺慕絕裾留臂是何人陟園高處望松楸黯淡寒  
雲繞一邱莫詠蓼莪明月夜恐驚烏鳥叫枝頭鬱蔥佳氣靄愚

峯西望時虞鹿觸松下兆已  
成君莫憾暮雲寒雨獨愁儂

萬松山房 在正觀門外宋馮京讀書處太平寺後山曰萬松山

天開圖畫亭 在正觀門外面江負山踞一郡之勝元余闕安

慶郡庠後亭 讌董僉事詩自注亭名天開圖畫是也

邑盡燒殘茲城獨完好使者一開顏省風降文圍弭節遼曲蛟  
雙池夾行徑累榭在雲間天淨羣峯出地迴滄江環霞生射蛟  
臺雁沒逢龍山開樽畫堂上命酌頻危欄主人送瑤爵但云嘉  
會難豈惟盃酒歡樂此罷民安魄淵無恒彩清川有急瀾明晨  
起驂服相望阻重關又三月二十九日郡庠後亭讌盧啟先僉  
事詩晨集欸江渚列席當蕙揚斯亭信顯敞翠嶺帶澄川潮駕  
宜城步山積司空原青松紛被徑紅桃競發園衆賓起為壽錄  
嶠出嬌絃中腸念遠離歲寒已再遷漂萍有時合浮雲未見旋  
今朝不為樂來會知何年道光志云按安府學也康熙時在正觀  
外後因兵燬至明移建山谷書院即今府學也康熙中郡守張

苗重建尊經閣讌復天開圖畫亭  
而不知非其故處卒亦不果建云

超然亭 在雙蓮寺後 元虞集雙蓮寺超然亭詩超然之亭何

至江外斷雲將樹朝晨飯舊從香積化晚鐘長  
送海門潮尋源悵望空歸去此地安禪試往招

天柱閣 在正觀門外明郡守胡纘宗建登閣西望天柱巋然

久廢光緒末藩署後院建置高閣亦名天柱騷人逸士未便登

臨今屬財政廳署 胡纘宗登天柱閣詩與客上江樓橫江山欲

前落斗牛瀾漫忽千里倚檻思悠悠茶陵張治天柱閣詩何人  
建閣俯江水千尺飛騰出皖州高下乾坤自清濁東西日月共  
沉浮兩峯倚劍尊前落九水如絲天天際流閣上主人能愛客南  
風長日繫扁舟昔聞天柱峯今上天柱閣迴席倚雲河移尊動  
溟弱赤日海上流青天鏡中落凭高發孤吟長風墮寥廓又天  
柱閣聽可泉詩李白獨吟秋浦上杜陵多在錦城隈夜深長嘯  
倚高閣明月來



紫玻璃亭 在雙蓮寺後松下明劉若宰讀書處夢文昌以紫

玻璃授之後果以第一人及第因名

中江樓 在鎮海門外江磯之顛明郡紳阮自華建結海門大

社於此

得月樓 亦正觀門外巡撫薛柱斗建

寄園 在城內東北邑紳任國禎別業其孫堦後改名逸園

題任大參寄園詩今朝風日好乘興入林園遠徑分花嶼通池  
接水源神仙留秘錄鷗鳥足清言自得幽栖意為盧不避喧客  
至頻呼酒時和但捲簾暗香浮綺席清韻上瑤編草  
際雲英度花邊空翠懸抱琴孤月去扶醉欲僊僊

霄漢樓 在鎮海門內邑紳任塾購廢址為園名之曰吧將母

之意也中豎樓曰霄漢縹緲欲飛江山滿目任塾霄漢樓詩振  
衣一長嘯此地恰

宜樓山以前身獻江從半壁收未晨先見日當暑忽成秋夙有  
滄洲約憑窗可坐遊危栖百尺頂似與鶴爭巢霧幔晴猶濕風  
窗夜自號江光歸匹練嶺色入秋毫一握誰同測孤雲兩角高  
鏡澄之任克家霄漢樓成索詩任華閣煩城開楚水吳山面  
面迴日射丹題明塔寺烟籠碧樹影樓臺憑闌月湧三帶江上解  
帶風從萬里來暢好炎天時有客八窗洞啟與銜盃半帶江流  
半枕湖中少得此樓無春雲欲起龍山暗夕照將沈雁鶴天  
燈火每隨賓客散板輿長共弟兄扶臨風忽有吹簫興黃鶴雲  
邊似可呼烟渚迷茫一氣浮江聲浪過雨中帆滿趁幫收何人  
近傾耳疑聞河漢流沙上渡迴欵浪過雨帆滿趁幫收何人  
不羨任公子日垂竿坐上頭姚鼐霄漢樓詩三十年前登此  
樓招携綠髮賦滄洲四山雜樹排簷入萬里清山抱郡流過眼  
雲烟窺物外凭欄花鳥又枝頭層  
軒尚向斜陽白更就明霞望逝鷗

三江第一樓 亦任塾別業

養園 邑紳魯琢築在三江第一樓前琢有詩云養園我築大

江頭恰擁三江第一樓是也名之曰養取養身養心之義余鵬  
年養

園爲魯明府賦得養無不長難教一物違看君謝塵組素襟甘  
掩扉蒔花揚春芳種松凌霜威朝起灌溉罷讀書無是非江光  
澹渺慮山影明涵輝茲園卽柴桑城中見逾稀時還詩與酒待我同奉帷

涌月亭 在西門外山顛顏吏部素別業

藤墩 在東門內舊有大樹覆墩垂藤如繖劉靜遠別墅

舫亭 在鴨兒塘吳應鍾孝廉別業吳應鍾舫亭晚霽懷朗師詩秋水才深五尺強雨餘

小艇帶斜陽呼兒促棹前村去貪共山僧納晚涼

霞上 在大龍山如是菴之背後邑人方都韓讀書處

見一亭 在科甲冲進士江同海同淇讀書處陳世鎔分纂馬徵慶續纂黃振

坤增補

官署

魯語曰自卿以下合官職於外朝合家事於內朝今之署古之朝也將以辨上下秩等威布紀綱宣教化於是乎在必高其閤閱崇其棟宇以肅觀瞻者朝廷之體統然也君子一日履其地則一日治其事豈曰三年之考易滿直傳舍寄焉哉至於築一亭疏一沼或百世後流連感慕而弗諼或不數年卽無能指其處此不可強之於人惟賢者所垂爲足恃焉其地方建置公局舊志李士楨謂安宅者必厚下不徒以華堂邃宇適吾廡仕有位者所當知也以附於後

安武將軍行署在縣城中卽清巡撫署舊爲巡江察院署自明季設院撫遂爲撫治清順治五年院撫移駐池州六年以巡撫

歸併操江操江先駐江寧至是移駐安慶曰操撫時任操撫者李日芄舊署自兵火後祇存樓五楹中堂三楹李公擴而新之所役皆兵弁計工授廩如雇夫例又撤池陽江寧舊駐間房之材以充工料其制於頭門建大坊一座坊前爲東西轅門坊內爲儀門進儀門爲大堂堂下爲書吏房階下爲東西班房後爲二堂再進爲三堂爲內宅有樓樓東爲匠作房樓西爲退思堂堂西北五楹爲射圃以上並見郡守王廷賓記繚以周垣環以營衛康熙二十四年巡撫薛柱斗於東西轅門外各建牌坊一座以後隨時添造後大堂東有司道府州縣文武官廳西有蕪湖關務房王命房二堂東有御書樓馬王廟火神廟三堂有爽襟樓巡撫閱

鶚元題額曰望雲志喜西有大小花廳內宅後有園西林鄂樂

舜所闢曰集慶園後富察託庸改名抱甕園園內有亭曰菜根

香亦其所命名也閔公鶚元重修有記園地不十畝蔬圃瓜畦有漢陰丈人之風前大

中丞富察託公既以抱甕名之列屋三楹稍寬廣顏之曰菜羹香昔人云咬得菜根百事可做東坡借王參軍半畝地種菜與兒子過終年食菜風味之美足掩鷄豚託公爲勳減貴重之臣身襲華腴而儉以養德宛若儒素當公開府時予方陳臬十餘年來幸以屬吏繼公之後念總芟之毋忘撫草木皆可敬因茲穢疏池修藤開徑葺檐宇而新之以撫前規而志景行藉此三字銘庶免肉食之羞園東爲演武廳西爲土地祠相傳祠之神

爲高晉高公嘗撫皖後其子書麟廣厚相繼撫焉書公總督三江時每過皖必拜祠下也民國元年署爲皖軍都督府二年爲民政長公署三年改今名演武廳光緒二十五年巡撫鄧華熙

改爲武備學堂二十八年武備學堂移北門外新敬敷書院仍爲演武廳後改建安徽督練公所

巡按使公署卽清按察司署在御碑亭東北明守備署遺址後爲防院副將官署因徙鍾潛山改察院行臺康熙五年按察使移駐安慶卽其署爲之其制大門外有東西轅門大門內儀門內有驛庫二科宅門西有九科科房二堂東有花廳西有箭廳周環以垣咸豐間燬同治六年按察使吳坤修重建宣統間爲提法使署民國元年爲皖民政政部旋改民政司署內務司署三年爲今署

財政廳署卽清布政司署在縣署東舊府署也乾隆二十六年

設安徽布政以安慶府治爲公署加擴焉其制大門外有譙樓本明洪武戊申郡守趙好德建清初郡守王廷賓重建譙樓外有坊三楹譙樓內東有華陽閣西有憲書局儀門內大堂卽元郡守韓建之大節堂後名紫微堂許松佶所題堂東爲府州縣官廳西爲班房二堂東西爲書吏房東有長盈庫關帝廟三堂東有五間廳西有花廳內宅後有樓咸豐年燬同治七年布政司吳坤修重建民國三年改爲今署署內古蹟有御馬亭順治丁酉御賜郡守張茁馬茁爲建亭

張茁御馬亭詩九重真龍出西極天馬來清塵揚和鸞千

里何爲哉卷阿詠既閑垆牧賡斯才錫命傳丹禁羣空雲錦堆滅沒流星電歷塊絕壘埃參差熊軾動拂拭朱轡開既膺五馬寵常稟萬石懷騏驎仰天鳴願與伯樂偕所貴有雙檜軒康熙志倜儻豈憚踰崔嵬致遠乏長策何以效駑駘

朝郡守張楷以署有古檜二不知長自何年檜之前有軒亦不知築自誰氏軒址於署爲高橫亘若脊階前卉本竹石雜具惟檜挺焉並峙於軒之陰爲葺其軒題之曰雙檜吳朝鼎有賦其末曰傳是周郎種自注傳爲周公瑾所植今已無復考矣青葱色不凋可憐遺跡在相與認前朝以上二條皆在今藩署時尙未設藩也故從其前志之天柱閣在署後清藩司沈曾植建

安慶道道尹署在城內東北清勸業道署舊安廬滁和道署同治間建光緒年間改勸業道署民國三年爲今署

高等審判檢察廳卽清協鎮府署在舊府署西光緒末改學務公所民國二年改今署

懷寧縣署在布政司西卽元淮西分司故址明洪武間建清因之相繼修葺其制頭門前有牌坊一座題曰皖江首邑坊內爲旌善亭申明亭頭門內東爲土地祠儀門內爲戒石坊坊東爲典吏宅西爲福德祠舊縣丞宅也進爲大堂舊名平易堂堂東爲庫房階下兩翼爲科房堂後爲川堂舊名四知堂清初賈壯改無倦堂今扁額皆無存矣宅門內爲平政堂沈方大題堂東爲新齋沈南春題西爲小蓬萊吏館左輔題署前有鳴鳳樓亦左輔重建咸豐間燬同治十年重建民國四年知事江寧朱之英重修復於後園建樓一楹前瞰長江後挹濤岳及大小二龍諸勝額以樂豐以是年年穀順成也

懷寧地方審判檢察廳在高等審檢廳西舊提學使署清協鎮府之一部分

省會警察廳在姚家口東清巡警道署光緒二十四年卽舊游擊署並購東首民基建東署在小南門內水師營分駐所東城外迎江寺西英公祠南署在城南水關第一分駐所在西城五塘坡第二分駐所在南門城外狗杞山西署在金保門內里仁巷長江水師安慶營副將署分駐所在廣濟橋北署在楊家塘賃民房第一分駐所在北城內善公祠第二分駐所在北城外接官廳

水上警察廳在錢家牌樓卽舊通判署通判署舊在府署西後

府改爲藩通判署徙今治

水利局附財政廳內民國三年立興辦水利一切事宜

鹽河釐局在西門外里仁巷西清同治初卽舊督銷遺址改以抽釐助餉

電報局在雙蓮寺

電燈廠電話局均附製造局內

安徽郵務管理局在城內清節堂西首清光緒二十二年設名大清郵政局民國三年改今名第一郵務支局在西門外大街第二郵務支局在東門外大街代辦所西路灣一瀆口一王家河一小市港一江家嘴一洪家鋪一甘露菴一三橋一大橋頭

一高河埠一石牌鎮一郊外信櫃一處在上石牌鎮

地方財政局在縣署東卽舊典史署

團防總局附地方財政局內

在城鄉團防分局在城北縣城隍廟西普濟寺改置

涑水鄉團防分局在涑水宣團寺

大豐鄉團防分局在大豐檀家橋

受泉鄉團防分局在受泉三橋鎮

欽化鄉團防分局在欽化高河埠

堯年鄉團防分局在堯年石牌下鎮城隍廟

潛岳鄉團防分局在潛岳王家河

石牌警察局民國元年就長楓分司署改設繼復將城隍廟前  
重改造

陸軍監獄在黃家獅子後卽舊府獄

懷寧縣監獄在柳林東卽舊按司獄

看守所所在縣署東南卽舊縣監女看守所在縣署二門外西偏  
其舊有而今廢者

萬壽宮在巡按署西舊爲演武場康熙十六年巡撫徐國相改  
建供奉龍亭朝會或於此習儀拜賀其制有大門有儀門有朝  
房有大殿有後堂二十四年巡撫薛柱斗於大門內建御碑亭  
後屢有增葺今儀門內東西朝房各五楹儀門外朝房東五楹

西八楹民國改爲烈士祠旋廢今改勸業場御碑亭恭勸清御

碑十三座 一康熙二十三年冬十月聖駕東巡渡黃河歷京

臣工紳衿民人數十萬皆跪送於七里洲過下關諭督臣王新  
命撫臣湯斌薛柱斗等曰朕聞江南財賦之地今觀民風土俗  
通衢市鎮所感爾等身爲大鄉小司當潔己愛民奉公守法因  
粉飾奢華致爾等身爲大鄉小司當潔己愛民奉公守法因  
濁揚清體恤民隱務令敦本尚質家給人足以副朕老安少懷  
之至意欽此臣新命臣斌臣柱斗等回奏云皇上洞悉民隱即  
堯仁如天舜德廣運亦不是過臣等自當欽遵仰副聖訓至  
仍於江寧蘇州安慶三處立石以垂永久欽此  
康熙四十二年二月御筆賜安徽撫臣喻成龍四日新頓令  
咸分理需人岳牧之選實維重臣寄以封疆千里而遠地則星  
羅令猶風偃小皆是矜吞舟漏彼昏而黑日削月朘或市  
推貪黷母宥小皆是矜吞舟漏彼昏而黑日削月朘或市  
縱以恣橋度澤不表正而景則傾職汝之由是日曠墜軫我  
濁而流則清會是表正而景則傾職汝之由是日曠墜軫我  
元保隘奚賴天命討我滄池沈帝城邊殊勝昆明鑿漢三年御  
筆賜安徽撫臣喻成龍詩滄池沈帝城邊殊勝昆明鑿漢三年御

夾岸旌旗疏輦道中流簫鼓振樓船雲峯四起迎宸幄水樹安  
重入御筵燕樂已深魚藻詠承恩更欲奏甘泉  
徽撫臣喻成龍中五御筆詩靜欲中冷臣喻成龍四日新頓  
外爽豁有天真志七又將過寢愁陽雨歌六御筆賜  
書懷詩平生霄問民痾莫論新春媚預憐五噫歌六御筆賜  
寒辭故歲待暑問民痾莫論新春媚預憐五噫歌六御筆賜  
安徽撫臣喻成龍字慶餘堂二七御筆賜安徽撫臣喻成龍  
督司百僚四字龍八乾隆二七年御筆賜安徽撫臣喻成龍  
詩連疆來按駕咨政宿被災地欽善恤調宣九乾隆三十年身  
益壯人實食無浮虹宿被災地欽善恤調宣九乾隆三十年身  
春御筆賜安徽撫臣喻成龍字慶餘堂二七御筆賜安徽撫臣喻  
衆隱遂以訪安徽材節操古松似精神秋水哉行許扈程吏數  
便回教迴詩以十乾隆四親細成忘巨簡行安敬居在權輕重  
命回教迴詩以十乾隆四親細成忘巨簡行安敬居在權輕重  
命提初隆四下流處親細成忘巨簡行安敬居在權輕重  
十自承宣無碍馮唐老應思黃霸賢民慎於後疏獄成其  
撫自承宣無碍馮唐老應思黃霸賢民慎於後疏獄成其  
速返勤諸政休因廬蹕延思黃霸賢民慎於後疏獄成其  
奏上諭據書麟奏太湖縣唐家山地方鄉民人聞風踵至刨  
雜有黑米磨粉攪和好米煮食頗可充饑民人聞風踵至刨



等語此項空出黑米或係從前蓄藏之物但唐家山並無人民居住或竟係天地生出以濟饑民口食亦未可定該處既有此自然之利為數較多恐遠近居民聞風創空以致攘奪紛爭亦所不免現在雖有該縣往彼彈壓勿令滋生事端並查明該處民人創空時有無爭辨滋事之處據實覆奏欽此又於奏報兩水摺內同日奉到硃批覽奏俱悉汝所奏審米事成詩一章汝與屬吏皆應知此意實心愛民欽此十三御製安徽巡撫書麟奏呈鄉民空蕪得米詩以誌事草根與樹皮窮民禦災計敢信賑恤周遂乃無其事茲接安撫奏災黎荷天賜空蕪聊口得米出不意磨米糶以粟煮食充饑致得千餘石多而非村居地縣令分給民不無少接濟並呈其米樣煮食親嘗試嗟我民食茲我食先墮淚乾坤德好生既感既滋愧感愧之不勝追忍稱爲瑞郵寄諸皇子令皆知此味孫曾元共識愛民悉予志今僅存第一碑餘皆不知所在亭爲祁耿震任警察總廳時折去菜市

安徽財政公所在舊藩署西宣統二年即縣驛址改建  
安慶府署舊治即今藩署乾隆二十六年添設上江布政司始

移建於衛山頭將軍府遺址其制大門外有東西二坊

東曰表西曰帥

保有旌善亭一座申明亭一座大門有譙樓儀門內爲東西科

房大堂東爲庫房西差房二堂東西各有花廳三堂東有文昌

閣咸豐間燬同治九年知府劉傳祺重建今改爲甲種工業學

校

江防同知署舊在府署之東後府改爲藩同知署徙藩前地名

司下坡今爲第四初等高等小學校

安慶衛署在雙溝其制大門外有東西二坊東曰漕肅西曰屯

清大堂左有豐盈庫二堂有東西花廳三堂有東西書房守備

吳鎮遠修建成豐間燬未重建今其址在阮忠節孝烈二公祠

及湖北會館之間

藩經歷署在布政司署內頭門西

藩庫大使署在藩署內頭門東後

按照磨署在臬署西

按司獄署在鷺鷥橋今爲懷寧縣監獄

府經歷署在府署西

府照磨署在府署東獄前

府儒學教授訓導兩署均在府學明倫堂東後改高等學堂移前另建

陰陽學舊在府學南久廢

醫學舊在府署東久廢

僧綱司無定所

道紀司在佑聖觀

縣丞署舊志知縣宅東爲縣丞宅西主簿宅後主簿裁改爲縣丞宅歲久坍塌宅不可居嘉慶十四年知縣左輔卽其舊址改建福德祠丞遂無署終歲西城外僦屋治事焉

典史署在縣署東偏民國初改懷寧縣議會三年爲懷寧地方財政局

儒學教諭署在縣學宮東訓導署在縣學宮西

長楓夾巡檢司舊在鴨兒溝雍正中徙治石牌下鎮

觀音港巡檢司久裁

張家港楊槎洲河泊所久裁

山口鎮曹顏二墩河泊所久裁

小塘等處河泊所久裁

東河石牌河泊所久裁

將軍府康熙十三年吳逆之變巡撫靳輔請兵鎮守奉旨以河南提督王永譽統領遊擊守備等官分設三營共官兵三千移鎮安慶乃因舊衛基改造將軍府傍作營房二十五間十七年移鎮松江遂廢後爲安慶府治

撫標中鎮府在撫署東

遊擊府在姚家口

左營守備府在拐角頭

右營守備府在撫署圍牆西

左營兼中軍都司署在姚家口東

防江守備府在小南門內今爲警察南署

操江廠在西城外江濱

南察院在操江廠後

北察院有二皆在北門內一爲今警察廳署一爲今龍神祠風雲雷雨也

倉庾

萬億倉在康濟門內高井頭舊有會儲堂有後堂環以倉凡六聯二十八楹久圯知府王廷賓重修順治八年操撫李日芄重建九楹於會儲堂在康熙五十八年知府張楷重修增建六楹於會儲堂右本府倉懷寧納糧在此前志今倉為門四楹西向直東為碓磴屋一正兩廂蓋後堂之遺址也南中一列為倉三十九楹北中一列為倉三十二楹南外一列四十五楹北外一列十三楹後堂南九楹北十一楹最現改為省城儲穀處後為曬場

便民倉舊在樅陽門外明洪武癸亥年建凡六聯三十有二楹後改建鎮海門內任家坡下佑聖觀東首歲貯運兌稅糧因近水次便兌運也故曰便民乙酉兵燬順治六年知縣賈壯重建凡六楹共二十二倉今圯前志今按便民倉後亦名豐備倉臬司周天爵即便民遺址改作豐備捐

穀儲貯於此咸豐癸丑年燬於兵今遺址民用布尺闊十二丈深二十一丈東首存屋二重各四楹

常平倉在縣宅門東乙酉兵燬順治六年知縣賈壯重建額貯穀七萬九千石又貯備穀五千石見道光志今按常平倉舊在鎮海門內黃泥岡未聞縣宅

門東之常平也咸豐初集穀甚多癸丑經兵燹穀被焚三月火不熄今遺址存焉

社倉四東西南北各一康熙十二年巡撫靳輔檄行各屬設立備賑餘在各鄉共貯穀六千一十五石二斗二升二合今圯育賢倉在府學內東齋歲貯學糧後改為積穀倉今廢 養賢倉在縣學內西今廢 預備倉大豐堯年潛岳欽化四鄉各一今廢 歲增倉在康濟門內萬億倉之右今廢 備用倉在樅

陽門外今廢以上六條前志

豐備倉道光四年巡撫陶澍奏准通行以防荒歉者頒發章程其略令民間或一姓或一村或一保每年秋收後量力捐穀公爲倉貯之捐穀既有成數卽赴地方官呈明立案其收放出入擇立紳耆經理官吏概不與聞里長甲長亦不許攙越積穀旣饒或以所餘十分之一置田不必推陳放息致滋流弊小歉之年不必動用荒年散放以鄉村爲斷有先在此村捐穀之家其後移居他處者不得回索新來之戶雖未捐穀一體分給各姓積穀不在此例至有三年五年之備劃分若干穀添設卹養育嬰等會或冬間量賑無告窮民其爲法簡約易行周詳曲盡撮舉其要如此

見道光志

多寶倉在康濟門內同治初欽差大臣兩江總督曾國藩建其基爲一指巖僧舍故址也門四楹西南向門內之東住房四間爲倉七聯各六楹共三十五間其西爲曬場後歸高等學堂管業改爲市屋

### 公局

養濟院在北門內弓箭巷清同治元年官立收養鰥寡孤獨殘廢窮民常年經費由鹽河釐局撥給及房地租金項下支銷官醫牛痘總局在大南門內正街清同治初官立專送診貧民給藥並施種牛痘常年經費由官發給

棲流所在北門外地藏菴清光緒十三年官立收養男女無告

窮民常年經費每月由官發給

同善醫局在縣下坡清光緒間官立專送診貧民常年經費由官發給

因利局舊附多寶倉近附純陽道院清光緒十三年巡撫陳彝立儲款借給貧民作小貿易或一二千文或四五千文五日一還五十日還竟得再借仍如前還不取利息民稱便國變後廢民國四年巡按使韓國鈞蒞皖復籌款舉行

工藝廠在金保門外清光緒間官立

貧民工藝廠附舊府署民國元年官立

育嬰堂舊在南門外乾隆十一年巡撫潘思渠郡守趙錫禮邑

令陳儻儀捐金募建續得宿松百子洲懷邑保嬰洲望邑安育洲并田莊市屋等款以資經費紳士董其事道光二年布政司陶澍倡同道府州縣等共捐銀二千二百五十六兩零買得望江海字號生新洲又丈得京糧充公洲地入堂三年陶公陞任巡撫又查得原建育嬰堂逼近江邊房屋湫隘所育嬰孩多在堂外領養弊竇多端乃於北門內輯睦坊三祖寺左首官地另建育嬰堂列屋三進置房六十餘間倡同藩臬廬鳳道安慶府懷寧縣捐廉修造共計銀八千餘兩又藩司徐承恩捐銀三千兩前安慶府蔡燭及望江縣監生周錫蔭各捐錢五百千發典生息統計堂內每年應收租課典息銀三千七百餘兩穀二百

六十三石三斗酌定章程委候補官一員常川在堂經營一切  
事務委實任官一員為監堂官每月赴堂稽查成豐初毀於兵  
同治五年續經邑紳公請安慶府知府陳濬倡督重建暫辦外  
養歲入各欸概由府署收儲由堂按月請領支給造報核銷後  
於宣統二年改由堂自收管仍報官查核其舊有洲田房地歲  
入增減各數  
六  
懷寧縣保嬰一號洲歲額課錢一千一百四十  
銀八兩四錢宿松縣百子洲歲額課錢一千六百串文  
江縣安育洲歲額課錢六百串文暫借六邑中學校俟學  
足收回訂有桐城縣許家頭莊田歲額租減承五十六石  
十八石桐城縣許家頭莊田歲額租減承五十六石  
縣李家咀莊田歲額租減承七十二石歷經湖石淹浸田  
田歲額租減承七十二石歷經湖石淹浸田  
折拂照拂看租折收梓潼閣舖屋歲租銀幣二百五十二元  
未經照拂看租折收梓潼閣舖屋歲租銀幣二百五十二元

老堂屋並左首鋪房大南門外市房續置洲田房產歲入各  
等處屋燬遺基歲計租錢十一千文額課銀四百四十五串  
數懷寧縣一號望江新生保嬰二號洲歲額課銀四百四十五串  
江費文五洲歲額課銀九十一石二斗  
十串文五洲歲額租六十石二斗  
莊田歲額租六十石二斗  
田歲額租六十石二斗  
石二斗  
十八元  
房各產名目  
收懷寧楊望柳洲地畝二年崩卸清府署經管  
理時查係變更無著崩卸無收  
統年以前迭遭潮水崩卸無收  
係清光緒二十七年由府撥歸警察學堂作址  
地清光緒二十七年由府撥歸警察學堂作址  
祠鋪屋基地清光緒十年經費之用  
議改歸永康永學局經費之用  
體仁局在馬王廟左樓西街清乾隆九年院紳捐募創建辦理

施棺檢藥惜字紙持溜纜掩骼菑各義舉經費悉自民出道  
光間上憲諭令通省各州縣每歲津貼銀兩備決囚棺木咸豐  
三年燬於兵克復後以經費不繼併東門外救生合辦產業見  
後救生局

救生局在東門外清康熙朝郡守劉櫻創救生船後廢不舉道  
光二年邑令朱士達復募紳捐建局屋於址并造太平船二隻  
十二年奉藩司籌銀三千兩發典生息充局用越十餘年疊被  
水患入不敷出屋伙船朽二十七年邑紳等重捐建樓屋二重  
紅船三艘稟蒙撫藩臬三司及府尊每歲各捐廉銀百金縣尊  
錢百緡為永遠經費咸豐三年燬於兵克復後皖紳以救生局

義舉為刻不可緩經費不敷因議將體仁局歸併合辦奉布政  
使何璟捐紅船四隻又稟蒙撫藩臬三司歲各捐廉百金城內  
外紳商亦有常年捐助光緒元年改歸官辦旋改為官督紳辦  
光緒戊戌重修附建左右市屋三所光緒二十三年稟蒙布政  
司于蔭霖按察使趙爾巽扎飭各州縣自二十四年始每年在  
應領額外孤貧項下畫扣庫平銀五兩為局購備決囚棺木之  
用其產業原屬體仁局者房屋基

人架造四牌樓直街與胡姓各半坐西鋪面一處東北餘基零星租  
頭坐北單鋪面一處並連後中餘基租人架造一處三牌樓坐西  
單鋪面一處梓潼閣直街坐西龍門口坐南基一處府學宮  
東牌樓坐北基一處租人架造龍門口坐南基一處租人架  
造縣門口坐田莊家濠田額租除挖廢小濠外仍存五十四  
北基屋一處



石四斗七升 額租 菱湖 田額租 八石  
 江家田額租 三十三石 額租 六石  
 百家文河下田額租 三十二石 額租 九石  
 梅家壩朱家漢李家嘴汪家 原屬救生局者房屋基  
 老處楊樹橋藕場六口半 局西首朝北單鋪面  
 一處 兩局西首朝北雙鋪面一處 前連小單鋪面二處 後連大  
 溝南基一處 租人架造 舖面一處 舊藩署西坐北鋪屋一處 西  
 頭直街上坐西單舖面一處 東基地一片 零星租人架造 西  
 外基租人架造 縣下坡坐東基地一片 零星租人架造 西  
 南門外潘家磯造田莊 姚家漢田額租 二十七石 五斗  
 地一片租人架造 田莊 柘澗焦家灣田額租 二十七石 五斗  
 藏字又一號洲地原額 一千一百五十畝 除崩坍外仍存地  
 三百四十七畝 三三分六釐 上下兩季課錢 六十二千五百文 遇  
 水即免 桐城卓家灣田額租 五十五石 桐城崇文洲股課  
 有額錢三百千文 經收者按歲派分 五石 桐城崇文洲股課  
 成之三收數按年歲豐歉與合股者公定公課 東其為體仁  
 流縣草廠水灘輪管拚草無水臨時酌價 遇水即無 其為體仁

**救生公共者房屋基**

四牌樓亭東西南角拐基二處 租人架造 四牌樓

金保門外橫街基田莊 饒家塆舒莊田荒熟額租 一百四十七  
 地二處租人架造 田莊 饒家塆舒莊田荒熟額租 一百四十七  
 光緒十年後始行開墾 額租 七石 義山另見義塚救生局內附  
 五斗現在陸續成熟 加租未定

有二百一十一塚 嗣緣光緒癸未安徽建練軍炮營於東門外小  
 棋盤山移葬其間無主墳先後二百一十一塚於局之義山捐款  
 存店生息交局為歲祀歲修之費其詳見體仁救生公局紀略  
 中

太平局在金保門外舊為宋四賢祠里人藉以辦理地方公益  
 清咸豐三年燬同治六年重建奉四賢位於前庭光緒九年創  
 設義塾後更名養平小學校附養心局內光緒十年巡撫陳彝

爲奏請歲發倉粟二千四百石於十二月散給城鄉附近貧不能自存者不足由局籌增由局董給散民國三年停止

養心局在西門外古牌樓正街救濟貧民設辦義塾前清同治元年紳商士民籌辦

寶文安靖局在西門外大觀亭下赤帝神道東邊清同治二年

民建局前東首立有徐公祠

祀人詳祠祭

永清局在西門外柴家巷清同治七年民立置義塚二所

永安局在舊府署東首雙蓮寺前清同治七年民設附有初等

小學置義塚四所

靖定局附設北門內中路商團內清同治八年建

從善局在東門外正街朱家坡上首清同治七年建

樂安局在東門外月城內正街清同治七年建

萬安局在北門內孝子坊濮姓公捐地基於清同治七年建置

義塚二所

同安局附設西門外大節祠內清同治六年立其產業 市屋

小新橋房屋地基一片 大新橋坐北朝南上裝鋪面一所 大新橋俞姓售上裝屋一所 祠對門石嘴頭吳姓售房屋一

所 縣下坡坐西朝東房屋一所 月字街祠西間壁房屋一所 板井巷典

下坡義學對面房屋一所 徐姓房屋一所 北門內房屋一所 田產 汪家壩田額租六十九石八

屋一所 田產 汪家壩田額租六十九石八 地基 祠西坐北朝南基地 義山另見義塚

清節堂在四牌樓西街清光緒四年省紳葉伯英等稟懇巡撫

裕祿批准將安徽通志局屋原馬王廟三清殿遺基改建九年  
 開辦先給外養每名錢五百文九月收內養二十口後逐漸加  
 增收至二百餘號并隨帶子女共五百餘人捐款最巨者合肥  
 李文忠公二千兩邑人葉伯英一千兩桐城方詒謀堂懷寧汪  
 怡敬堂各五千五百兩旌德呂裕德堂八千兩此外皖南北巨  
 紳善長各有捐助光緒十八年邑人汪福安等將堂所有產業  
 造册稟蒙巡撫沈秉成奏咨立案十二月十八日奉硃批該部  
 知道光緒十一年九月邑紳舒卓元等稟蒙兩江總督曾國荃  
 批飭皖岸督銷局在北鹽餘斤項下每年貼鹽二千四百斤濟  
 食十四年加四百斤三十二年復加六百斤其產業 市屋 首上

石庫門樓屋二所 上首單店屋四所 下首雙店屋一所  
 對面雙店屋一所 四牌樓西街單店屋一所 四牌樓直街  
 雙店屋一所 南門內正街雙店屋一所 西門外白雲巷口正  
 街店屋一所 又雙店屋一所 西門外四眼井雙店屋一所  
 街店屋一所 又雙店屋一所 西門外四眼井雙店屋一所  
 樓正街單店屋二所 三 充公房屋 西門外白雲巷屋二所  
 牌樓正街雙店屋一所 呂八街小財神地基石節一井  
 廟橋屋二間 魁星閣後屋三間 風節井屋二所 地基石節一井  
 片契買三牌樓口橫街坐南朝北 桐邑田莊 租一百二十五  
 地基二片 買三牌樓口橫街坐南朝北 桐邑田莊 租一百二十五  
 石小租三嶺廬莊租六十石 周莊 租八十石 六石五斗  
 石吉冲嶺子莊租七十二石 適冲鋪小陡岡額租六十四  
 五石 適冲鋪莊租一百一十七石 適冲鋪小陡岡額租六十四  
 十五石 適冲鋪莊租一百一十七石 適冲鋪小陡岡額租六十四  
 亭上石 陳莊租一百二十石 演武亭小新周莊額租九十一  
 石一斗 土銅山彭莊額租五十二石 五斗 石斗額租九十一  
 租七十二石 夜雷坂周莊額租二十二石 五斗 石斗額租九十一

八小	雙莊	二雙	莊石	岡人	又十	廿八	二五	河額	額家
租河	額河	石河	額南	詹郭	小二	斗	石石	坂租	租租
八二	河坂	石坂	額南	莊莊	租石	租	二	阮八	額租
石石	盧一	孔大	掘三	額額	租五	吉	又	莊十	額租
七	谷百	城陳	岡施	租租	斗	冲	鄧	額四	額租
斗	莊五	保莊	一施	五八	又	三	莊南	租石	額租
四	額十	額額	石趙	十十	小	十	額額	一	額租
升	租三	租租	莊莊	八八	租	一	額額	百	額租
又	二石	額一	額額	石石	四	石	七	二	額租
皂	十	租一	租三	九	方	八	十五	十	額租
角	五	百三	雙	斗	莊	斗	石	二	額租
樹	石	一	河	二	額	又	四	石	額租
額	五	百三	坂	升	租	小	十	斗	額租
租	斗	石	孫	五	五	租	南	一	額租
四	石	石	莊	合	十	石	掘	百	額租
十	牛	夜	額	李	七	又	岡	三	額租
八	頭	插	租	莊	石	小	南	十	額租
石	尹	坂	九	額	六	租	掘	八	額租
又	莊	林	十	升	斗	武	岡	石	額租
小	租	莊	四	又	十	亭	鄧	六	額租
唐	一	額	石	土	石	方	莊	斗	額租
莊	百	朱	五	銅	南	莊	一	八	額租
租	石	徐	斗	山	掘	吉	百	十	額租

額租	蘇家	三柿	額租	八二	升
五十三	戶保	子樹	黃盆	百四	迎
石	沙	額租	盆	石	恩
金	橋	租三	嶺	小	保
石	坂	石三	舉	熟	尤
保	額	十四	莊	四	家
金	租	斗七	租	斗	林
莊	四	升八	六	六	額
額	十	合四	千	千	租
租	八	勺	四	七	四
七	石	蘇	百	石	七
斗	外	家	三	二	石
外	小	保	十	五	二
租	租	集	二	斗	斗
一	一	賢	石	九	五
石	石	九	九	斗	石
懷	九	郎	斗	九	斗
邑	斗	保	九	斗	斗
充	郎	王	九	斗	斗
公	郎	家	斗	斗	斗
田	保	共	斗	斗	斗
產	十	租	斗	斗	斗

清定局在北門外塹樓南首清光緒二年民立

普清局在西門內司下坡清光緒六年民立

安仁醫局在金保門外觀音巷口清光緒十六年民立

永康安寧局在古牌樓忠臣廟後街清光緒十六年建

體元局在西門外四眼井後街附設開運小學並置義塚三所

清光緒十八年民立

義渡局在小南門外西首臨江清光緒二十八年郡紳籌款就  
偽砲臺改建原辦大渡船四隻小渡船二隻大船渡送過江來  
往人小船為西門外小新橋開河挖斷處來往人用也定章行  
人不給分文舵工水手有需索者重辦其產業局字

所前坐西市屋一連兩所外地基一大片城西正街坐南向南  
房屋一所勾二口正街坐西市屋一所所大所  
市屋一所舊御碑亭坐南大屋一所繫馬椿陳姓一半典價銀九百  
五十田產何家圩租百餘石蕭家壩額租七十二石寒塘泊額  
租八十八石汪家沖額租一百四十三石沈家店額租二  
十七石八斗午公壩姚家塆額租五十六石磨山額租一  
百七十八石四武寺租一百二十石過路灘額租  
五十一石三斗二升郭家坂額租二百四十八石

貴池黃溢

康濟局在北門內大關帝廟西首清光緒二十九年民立

濟安局在北門內分龍巷清光緒三十一年建

水龍局有六清平在西門外橫壩頭清同治間民立保安在三

步兩橋永逸在龍神祠億安在同安嶺定安在鴛鴦柵咸寧在

舊龍門口均清光緒間民立

清真水龍局一在大南門內清真寺間壁清同治間民立一在

大南門外正街東巷光緒三十四年民立

同善堂在玉虹門外清水塘內設殯屋寄頓旅櫬置義塚四所

清宣統元年建

永仁局在楊家塘民國元年建

興仁局在江鎮裏街屬受泉鄉之虞公梅林江鎮三保公所辦理置山施材掩骼埋齒諸慈善事項本局所公屋兩重對門公屋五重左右均有市房歲收租金以濟局費共計義塚連舊志已載四處共二十七處歲由本局經理人標祀

同仁局在堯年鄉下石鎮皮匠街局前舊有奎星閣清咸豐初均燬光緒二十九年邑人潘鑾劉瀛濱姜壽慶重建局屋僅辦理橋渡並標祭義塚舊行諸義舉因費窘停止

三保公局在灑岳鄉李家橋清光緒間沙中沙下彭上三保公建

太平池舊藩署西一臬署後一黃甲山一四方城一龍神祠一朱紫巷一均清光緒間官立者舊御碑亭一二郎巷一西門內正街一舊府學一均光緒間民立者又風節井旁一清宣統元年官立高井頭一民國二年民立又藩安前一曰藩安池清光緒間官立

安慶商務總會在西門內司下坡清光緒三十一年成立  
商團中路駐扎城北純陽道院西路設西門外太平寺東路在東門外東嶽廟均民國成立

錢業公所在西門內司下坡清光緒三十三年成立  
藥業公所在四方城縣署圍牆外民國四年成立

會館

懷寧會館在京師南門外菓子巷延旺廟街邑紳汜水知縣丁榆引見時捐買丁出京後幾爲他族所奪儀部汪公德鉞力禦之乃言諸外任各有伙助鄉會試士子入京者率以爲行館產業有達子營公館一所與本館後面連界又本館北間壁房屋五間琉璃廠東口桐梓胡同路西房屋九間月收租息濟用徽州會館在大墨子巷徽州人公立  
涇縣會館在西門外正街涇縣人同建  
旌德會館在太平境旌德人公立  
湖廣會館舊在操江廠清同治初湖廣人移建太平境

八旗奉直會館在雙蓮寺清同治初八旗人公立

江蘇會館在任家坡江蘇人公立

元寧公所在楊家塘清光緒間江寧上元人公立

湖南會館在二郎巷湖南人公立

湖北會館在衛山頭湖北人公立

浙江會館在小南門內浙江人公立

河南會館在三祖寺清光緒間河南人公立

兩廣會館在柳林清光緒間兩廣人公立

江西會館在江蘇會館東清同治間江西人重建

福建會館卽天后宮福建人公立

塚墓

余忠宣公墓在正觀門外公死賊義之求其屍清水塘中具衣冠葬此明洪武八年封表危素之降也後朝帝聞簾外履聲橐橐問為誰答曰老臣危素帝曰朕以為文天祥也命往安慶守余闕墓清知府李士楨重修康熙己亥知府張楷復甃石為壙雍正己酉臬使劉枏加石欄焉道光辛巳邑令陶沅又重修一時名公卿多有憑弔唱和之作

巡撫孫爾準詩舊是提軍百戰場至今忠節尚存坊乞師莫援孤城陷湛族猶餘一水香祖逃曾聞留赤裔桓似當時憑弔猶七年想見登陣苦潮咽山根落日黃小孤門戶似當時憑弔猶令異代悲埋骨崇邱齊泰岱握拳遺像凜鬚眉雖陽何似雙忠廟劉尹重修至德祠我欲增墓危太僕履聲如聽到塔埤巡撫陶沅詩斬黃兵氣久紛紜六載孤城抗楚氛裹革竟能偕婦釋死綏誰肯負將軍塘邊寂歷園荒草江上蒼茫走斷雲太息杏

花虞學士生前事業早知君高墳矗倚崔嵬彷彿當年立馬來尙想青陽藏草舍劇憐輦谷久蒿萊河山欲灑新亭淚猶聞壯士哀千古軍聲一旅會櫻四面城倚麗譙江天極目小孤孤風雨墓門平登陣義激殘一角孤城倚麗譙江天極目小孤龍講當靈旗偃猿鶴淒涼宰樹搖骨肉九原同尺土千戈七載枕寒潮故鄉我是廬江吏淚灑西風賦大招知宣城縣查揆詩七幾年宣慰繫軍海上田橫島太守垂吳楚蒼黃殘局盡江揮手日天魔按舞正酣時江亭秋序劇崢嶸清塘西結構成往草但云陳涉起有人還媿緒淵生一劇崢嶸清塘西結構成往草木聲我似翟湯千載下墓門來酌下忠貞豐初兵亂忠宣墓表祠字蕩然無存同治丙寅院撫彭玉慶重修之豐碑朱欄煥然一新

忠宣公墓前左為李宗可墓右為馬卒墓舊俱失其處明知府胡纘宗訪得而封識之咸豐間同燬於兵同治丙寅院撫彭玉



磨重修忠宣墓一並勒碣

又臬署西偏有二壘相傳謂是風節井中遺骨清嘉慶九年臬使鄂雲布爲樹石碣以朱欄護之

馬守愚風節井遺骸考詳祠祭

郡角西北隅城上嵌有碑石云淮西帥府令史常景元墓旁綴至正十六年正月十六日卒康熙五十九年知州張楷壘石樹碑表

韓建墓在康濟門外江濱亦明郡守胡纘宗訪得而封識者胡公有碑表言是墓沒於民間久矣纘宗謀諸鄉大夫士訪諸父老既逾歲廉而得之又逾歲懼其復沒表而識之其前有堂三楹其後有室三楹其左有舍三楹其廣四丈有五尺其袤一十

七丈有五尺卽爲祀韓公處題曰韓公祠咸豐間燬於兵同治七年布政司吳坤修葺圍牆豎碑碣建石坊額以大節二字光緒二十一年東鄰越基架屋西鄰佔基五尺賣與太古雲記經邑人先後稟請巡撫誠勳交涉批准照舊丈尺歸公墓祠以欵不繼未修

漢朱邑墓在桐城縣西門外二十里石井鋪舊有李陽冰所題墓碑

明邑人甘霖墓在土壇山

顏素墓在石牛山

劉尙志墓在小龍灣

阮自華墓在寶靈山

吳嶽秀墓在古角城

汪道亨墓在西郭外赤帝廟後

汪變墓在北郭外齋杷樹

宣國柱墓在太平山

任可容任俊任塾墓在沿山任之燦任國楨墓在磨山

江襟楚墓在雲田高坂

熊嘉夢墓在城北望城岡

地近於家泡見名宦武職傳

楊汝穀墓在石門湖紗帽山

馬大用墓在蕭家坳迴翔菴旁

丁楷墓在欽化鄉社公塘嶺西

丁田樹墓在茅嶺汪家冲

忠義官兵鄉勇墓在集賢關內

鄭自燿墓在雲南景東廳泰安門外錦屏山開化寺

舊志有公冶長毛寶黃庭堅三墓按冶湖之名本因冶鑄而得

公冶墓在曲阜載一統志無緣葬此毛寶雖曾為晉熙太守而

溺死在邾城今湖北黃岡縣亦恐不得葬此山谷卒於宜州歸

葬寧州雙井祖塋之西見江西志自皖司李黃敬璣謂在懷寧

尋於三橋坂紅鶴嘴訪得其處封而祭之於是懷有山谷墓雍

正中黃氏有據縣志與墓旁居民訟賴郡守徐士林駁斥其誤

始息嘉慶中公治墓亦有訟案賴學使徐頌援一統志正之考  
古不精影響附會無以信今而傳後反以啟釁而貽殃可不慎  
哉

義塚

青峯嶺一 亂石堆四 排陽冲二 甘棠窪一 徐家坂一  
齋粃樹一 北張牌一 鴨兒塘一 新寨嶺一 望城崗  
一 鐵匠壠一 宣家山一 陶家冲一 何家壠一 趙家  
坂二 興隆菴二 橫水塘一 磨心冲一 廣照庵二 烟  
把山一 侯家冲一 半科嶺一 鄔家圩一 游家林一  
烏落洲一 汪家園一 寶塔後一 馬家山一 菩提庵北

首荒地一 東嶽廟後一 南庄嶺老坑嶺口瓦寶塔四 童

家小山一 以上均體仁  
救生局所置

亂石堆阮家冲山一 亂石堆雙塘山一 老墳頭山一 石

山寺後山一 游家林團嶺山一 亂石堆 老河凹  
濠角坑山一 亂

石堆侯家坑山一 亂石堆西樟木冲山一 樟木冲虎形山

一 蔣家塘南首房家壠山一 亂石堆鐵淋崗山二 侯家

坑求雨嶺山一 以上太  
平局置

山山一 山山南張家老屋後山一 蓮花山二 以上義塚共  
計三千餘棺

因五里廟下至馬家凹鮑家村改建炮營及新洲  
江塌崩卸雇夫檢骨起墳移葬太平局經理標祀

游家林吳姓屋後山一 長龍山山一 笕箕窪山一 簪兒

埠山一 以上均養心局經理標祀

十里保侯家冲山一 永清局經理

房家壠山一 亂石堆山一 四顧墩山一 體元局經理

房家壠山一 渾水塘山一 同安局經理

齋粃樹山一 徐家坂山一 龍王廟林家冲山一 團山頸

山一 永安局經理標祀

大王保陳家冲蔣家山一 金家橋保老虎山又名團山山一

萬安局經理標祀

廣照庵山一 磨形冲山一 汪家冲山一 萬家窪山一 同善

堂經理標祀

北門外小林山一 馮家柳山一 馬家嶺山一 龍灣山一

東門外振風塔後山一 清真寺經理

許家壟山一 鵝公岫山一 蛇龍窪山一 犬形山一 小

鱉形山一 龍頭窩山一 劉家窪山一 鐵泉冲山一 甘

塘背山一 小膝坡山一 童子窪山一 大茶園山一 小

茶園山一 李家牌屋後山一 蟹形山一 蕭家門首山一

汪家老屋旁山一 龜形尾山一 小石嶺山一 紅土嶺

山一 劉家新屋後山一 魯家嶺吳姓祠後山一 白衣菴

前朱家坦山一 並舊所載四處共計二十七處均由受泉鄉江鎮興仁局經理標祀

潛岳鄉彭上保黃家牌山二 共二百餘棺經費由地方捐助

大四嶺山一

汪法文 局經理

大四嶺山一

於恤局 經理

大平上保坡家嶺山一

桐梓塆山一

平山寺廣 濟局經理

沙圩上保橫壩頭山一

前清光緒八年大水長河漂屍積聚約 有百數十軀孝廉姜繼襄賢襄昆季買

棺收檢復於光緒十九年在橫壩頭買山安葬分爲東西兩處 東三壙男女共計六十二年棺西三壙男女共計六十一棺零骨 甚多俱有碑記復置 田租每秋收時致祭

柘澗保二甲株木山旁山一

王永三 韶捐三甲雞冠廟旁山一 四甲

蜈蚣山後山一

以上均由同仁 局樂善堂經理

四顆松高嶺庄對面山一

由最樂會首事價買汪姓地凡遺亡 路斃無主之棺聽人安葬或代爲掩

埋 以上陳世鎔潘政舉分纂馬 徵慶續纂黃振坤劉瀛濱增補

### 懷寧縣志卷五

#### 水利

昔史起引漳水溉鄴以富魏之河內鄭國爲秦鑿涇水溉田四 萬餘頃畝稅一鍾並頌聲作於當時美利被於來葉古之所謂 循吏勤於民事者無不以水利爲先務蓋衣食之源於是乎生 貢賦之經於是乎出故觀於其邑隄堰之廢興而官之勤惰民 之貧富皆可望而知也懷田山阪錯雜水多仰給塘陂近湖河 者則各從所近之處引湖河入灌雖無芍陂龍首之饒然皖田 肥美吳人艷稱苟隄堰修舉蓄洩以時旱潦有備陸海之象何 必遠求也

陳林堰在花山嘴北引新河水灌田四百餘畝

木郎湖 大壩 新壩在曾家山北引新河水灌田千餘畝

烏凌堰在何家嘴引白草湖水灌田數百畝

槐茨湖在廣泰圩北引新河水灌田五百餘畝

金家閘在舊橋南引長楓港水灌田二千餘畝

鼈堰在孟家坂引長楓港水灌田百餘畝

東溝壩在鼈堰下灌田二百餘畝

勞家壩 馮家壩在宣團寺後引長楓港水灌田百餘畝

張家塞在破港山南引長楓港水由三堰入灌田千餘畝

橫港在李家嘴引張家塞水灌田數百畝

魯家汊 楊家壩 破壩 灣壩在西山嘴引大泊頭水灌田四百餘畝

張家堰 鍾家壩 濮家壩在九郎廟南相連引秦塘湖水灌田四百餘畝

龍蕩 鄭家壩 老壩亦相連引秦塘湖水灌田四百餘畝

屏風堰在三角冲南引秦塘湖水灌田三百餘畝

邱郎泊 泉潭夾 西夾湖 司公夾 小港 草扛湖 洲

浦夾 墩子湖俱在廣泰圩內引江水由鳴兒溝入灌田萬餘畝

江家稍大池湖引江水由大池溝入灌田二百餘畝

陳家湖在安樂圩內灌田千餘畝

大坡塘在三城寺西灌田千餘畝

九口塘在胥家村九塘相連周里許灌田數百畝

大新塘在門山灌田二百餘畝

渾水塘在集賢關灌田二百餘畝

鄔家圩在障葭港灌田百畝

以上淦水鄉

瓠子壩 高規 東陂壩在井田坂 大陂壩在觀音洞外

老鴉壩在檀莊林 烏紗壩在過龍潭 胡家壩在紫霄觀俱

引井田河水灌田數百畝

分水壩在碎石嶺東其源出泉陂塘至此盛灌田數千畝有平水石以水沒石之度爲灌田所至之處焉

女兒塘潭在仆狗嶺下灌田千餘畝故老相傳言潭本人家住宅忽竈後龍角出焉其家不知以爲筍也斫之龍負痛簸蕩而宅沈爲淵有女方他出歸則無家矣因投淵死焉有畜狗在嶺上望之不去亦觸地死故潭曰女兒潭嶺曰仆狗嶺也

黃泥壩 余家壩在泉水山下灌田數百畝

交杯壩在磨山麓灌田百餘畝

洪家壩在洪家阪灌田數百畝

金鷄壩在張鷄灘下灌田數百畝

侯家壩 石牛壩 何家壩在豹子嶺下灌田數百畝

徐家壩在四武寺南灌田數百畝

菜子壩在朱家涼亭灌田百餘畝

黃姑壩在保安嶺北灌田百餘畝

楊家壩在黃姑壩北灌田百餘畝

龍眠壩在學把山東灌田百餘畝

泉水壩在五丈脊灌田百餘畝

以上大豐鄉

曹公堰在青草壩 張廂在張圩 蔣家廂在蔣家圩 黃家

廂在黃家圩 黃泥廂在鴉鵲河上俱引青草壩大河水由曹

公堰下灌田一千二百餘畝

東廂在張廂南 板廂在東廂下 盛家廂在盛家圩 夏家

廂在夏家圩俱引青草壩大河水東廂下灌田七百餘畝

尖園廂在洪山寺北 張家廂 徐家廂 李家廂 陶家廂

孫家廂俱引萬年河水由尖園壩下灌田四百餘畝

官廂在洪山寺南引寶家河水灌田數百畝

溪口規在雲田高坂引寶家河水灌田數百畝

張灌壩在之子橋下灌田八百餘畝

綻包壩在鄭家河灌田二千餘畝

唐家壩在綻包壩下灌田四百畝



餘水壩在鴉鵲河下草塘壩上灌田百餘畝

草塘壩在鷓鴣阪灌田四百畝

凌家閘在煙店嶺西灌田百餘畝

李家大壩在纓河灣灌田數百畝

牯牛壩在纓河灣灌田數百畝

灣壩在查家灣灌田數百畝

倪家壩在董家灣灌田百餘畝

羅家壩在旦山河下灌田數百畝

駱家壩在高河鋪灌田八百餘畝

王家壩在高河鋪灌田二百餘畝

方家壩在高河鋪灌田二百餘畝

白陂壩在寶福寺東灌田數百畝

平塘在馬家山下灌田百餘畝

甘塘在平塘下灌田數百畝

野鴨塘在芝麻嶺南灌田數百畝塘隸潛水利歸懷撥股塘隸  
懷水利歸潛相傳懷潛取便相易如鄭人以昉易許田也

大楓樹塘在何家嶺灌田百餘畝

角弓塘在纓河灣上灌田百餘畝

孫家塘在古埂壩灌田百餘畝

駒子塘在汪爺廟西灌田 畝

禮星塘在三橋鋪東灌田 畝

以上欽化鄉

金絲堰在廣渡橋上引小吏港大河水灌田數萬畝

受泉閘在廻龍廟引小吏港後河水灌田數千畝

官橋堰在王家坂引珠流河水灌田數千畝

蓮花湖在王家坂內灌田數百畝

高陂堰在靈源觀踏水橋下灌田數千畝

清水堰在清河灌田數百畝

雙閘在李家冲口空度嶺太平山之水匯於此灌田數千畝

蓮花閘 蔡家閘 馬家閘 鳳皇閘獨秀山以西陡勒坡之

水由蓮花閘注蔡家閘唐家灣之水注馬家閘總匯於鳳皇閘  
共灌田數千畝鳳皇閘被水冲頽復建卽今陂河中堰下毛陂  
閘

馮家河 潘家河 雙閘 顏家閘 油樹灣自橫山以西子

貢嶺以北之水總歸於馮家河至油樹灣下白洋湖隨河爲堰  
共灌田數萬畝

西陂壩在井田坂引井田河水灌田數百畝

牛陂壩在戴家河下引戴家河水灌田數百畝

宋家堰在洪家鋪上引子貢嶺以南山澗之水灌田數百畝

淋澌堰在雙井泉下源接雙井泉灌田千餘畝

朱家壩在魯家巷灌田二百餘畝

汪家壩在得勝殿門首灌田數百畝

大洋塘 小洋塘在望花墩灌田三百畝

錢家塘在趙家嶺廣里許灌田數百畝

化字塘在澗橋旁形如化字故名灌二百餘畝

官塘在雙閘南灌田百餘畝

社公塘在鵬羽橋頭灌田百餘畝

浩岡塘在魯家巷灌田百餘畝

望塘在黃栗山旁灌田百餘畝

以上受泉鄉

鶚港堰在劉京坂引黃泥港大河水旱則爲堰灌田數萬畝

邵家堰在邵家坂引黃泥港大河水旱則爲堰灌田數千畝

包家溝在石牌引石牌大河水灌田數千畝

轎子塘在錢家嶺西灌田百餘畝

以上堯年鄉

油匠堰在時公渡上灌田數千畝

官陂堰在郝家山灌田 畝

王龍堰在龍王山南灌田百餘畝

響水堰在王居山西灌田八千餘畝

查家大塘在馬鞍山麓灌田百餘畝

以上潛岳鄉

圩坂

廣濟圩舊名廣泰圩在淶水鄉清嘉慶癸亥年鄉人王大本劉萬象王燮王文治張茂才等呈請縣令沙公興築圩成沙公命名曰廣泰圩紳王述之阮南山等嗣於道光六年請官府由舊圩增廣上起竹墩保之白水窪下抵下新河外面沿江直抵下新河埂內面橫接段家山迤轉歷老墳頭汪家山長山嘴張家橋直接桐邑之破港山下與新河埂合其時乃名廣泰圩及咸豐時經略曾令官軍接築白水窪圩埂上抵城垣同治九年圩紳王祁彭縣令廣鍾合請撫院英翰奏撥帑款增築梅林自下

新河埂迤抵桐邑之花山由是懷桐兩縣居民田共數十萬畝益鮮水災城垣亦藉資障護爰更名名曰廣濟圩其所濟者廣也埂長百里分元亨利貞四大號凡從前各小圩名目極多已盡包在內其現存者曰永豐圩曰安樂圩曰太平前後圩其存而待興者曰長生橫圩曰張家橋曰小河埂通水石閘共五座在懷境者曰大池溝鳴兒溝窰溝懷與桐接壤之石閘曰新河口在桐境者曰梅林閘此皆所以宣通圩內諸湖水也至圩內舊有各石閘名難備舉均係湖水會通之所與大圩上無關未備載

永豐護城圩在淶水鄉廻祥保舊名永豐圩道光十三年邑人

楊良佐畢魁和潘名山王翠超吳愛存梅開福方永祥等創築自新河口至牛巷口正埂約長有五百八十餘丈內有齋墩礮及出水大閘又金家壩潘家園三孔礮任家圩等處圩埂共約長三百十餘丈正埂外餘地泥灘及圩內埂邊餘地自侯家圩至大閘口橫闊七丈均修隄取土地墩圩內在城淶水八保約有田種三百七十餘担光緒二十七年廣濟大圩破潰巡撫王之春因是圩與省城東北門徵兵營火藥庫公園等處有關繫派兵並民夫加築因名爲永豐護城云

太平圩在淶水古塘保道光十九年邑人汪明川江應宗許太章石詩才吳逢萬孫開業等創築週圍圩埂共直長一千一百四十一丈零圩內田種約有一百三十担零大小礮口二十五口係合圩出入水道

三義圩在淶水古塘保道光二十三年邑人李步雲江聲揚江才盛汪存太葉兆平吳逢喜姚名標張名高等創築東西兩頭及巷溝等處東頭俞家圩圩埂約長一百五十丈西頭柯家壩圩埂約長二百餘丈巷溝圩埂約長拾餘丈週圍十餘里居民甚衆圩內古塘廻祥九口三保田種約近千担西東圩埂均築石礮以爲出入水道

萬全隄在大湖上中兩保金鷄上下兩保蘆湖中下兩保紅廟保靈泉下甲民國元年命名創建該隄北濱大河東繞宜塘河

而蘇塘金鷄大塘諸湖浸淫西南兩畔上自官壩中由宜塘下至望邑雙河口仍照各連圩舊埂加築沿歷二十餘里八保田廬倚爲長城內有徐家圩黃家圩同樂圩大家圩邵家圩李家圩方家圩及各小圩無數萬全隄其總名也

柯家圩北同興圩均在堯年新審保同治初建

同豐在太平下保民國元年建

成說圩在金鷄中保同治初建

周道圩在跨金鷄中大湖下兩保邊境同治中建

五豐圩在金鷄中保光緒初成立

五帮圩在金鷄中保光緒初成立

彭西圩大湖下保咸豐末建

同興圩大湖下保同治初建

雙合圩金鷄中保光緒初建

勤富圩金鷄中保光緒中建

朋成圩金鷄中保道光中建

寶聚圩金鷄中保道光中建

廣豐圩在金鷄中保道光中建古名黃城圩續合古文家沙包等圩成一大隄週圍二十餘里約共荒熟田種二千餘石

官壩蘇湖上保道光初建該壩係萬全隄起點向係官修今官民共修

靈爺廟壩大湖中保民國二年復修該處係懷望來往通衢旁有小廟俗呼靈爺左濱大河右繞宜塘溝河此壩一築二水冲分各殺其勢是不啻兩河衝突之調停人卽萬全隄間接之保障故偶經冲潰官廳輒撥款以修之

新民圩賽保圩吉慶圩在大豐梅湖保天保圩團固圩在大豐磨山保日新圩一心圩同樂圩一姓圩永豐圩在大豐雙城保鞏固圩孫家圩同興圩永興圩在大豐西峰保均光緒年間先後築合計田種五百五十餘石

黃荻坂在淶水田數萬畝

總鋪坂田數千畝東南屬淶水西北屬大豐

白麟坂在大豐田數千畝

土橋坂在大豐田數千畝

操家坂在大豐田數千畝

井田坂田數千畝東北屬大豐西南屬受泉

雲田坂在欽化周廣數千里不計畝數

鄭家圩在受泉白洋湖口田數千畝獨秀山以西之水皆出白洋湖自乾隆年中築此圩水之下流洩常遲滯湖內田七千餘畝時時被菑嘉慶四年又於湖口建朝天閘水益壅不得出每遇山洪卽成積潦有業者苦之道光三年邑令朱士達議就圩外疏河洩水不果建非常之原而溥不言利其能無望於後之

賢牧令乎

受泉坂在受泉田數千畝

凌家坂在受泉田數千畝

黃城圩在堯年田數萬畝內小圩有米篩盤條城坦沙包河灣等圩黃城其總名也

梅家湖圩在堯年田三千餘畝

趙家湖圩在堯年田三千餘畝

赤湖圩在堯年田三千餘畝

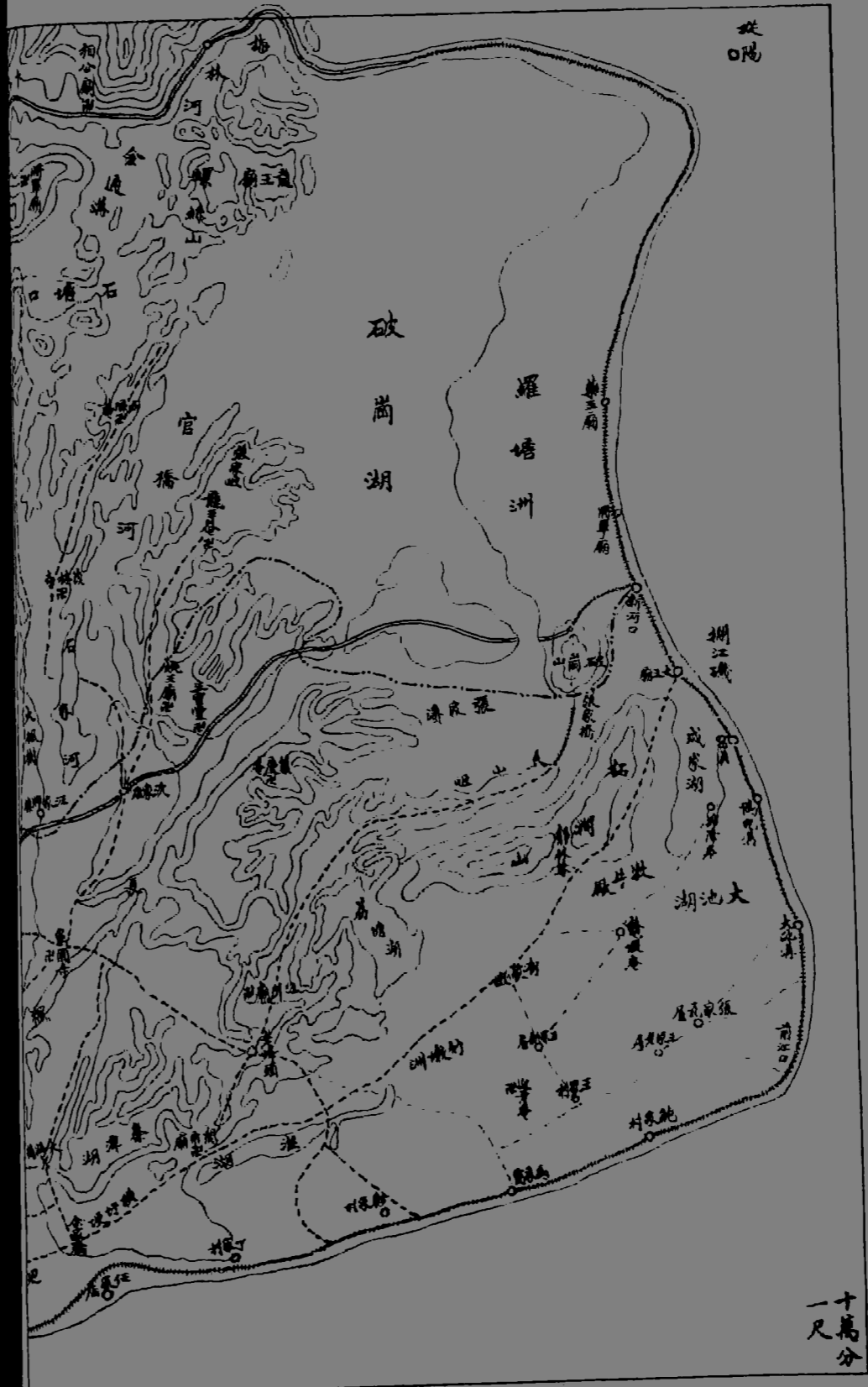
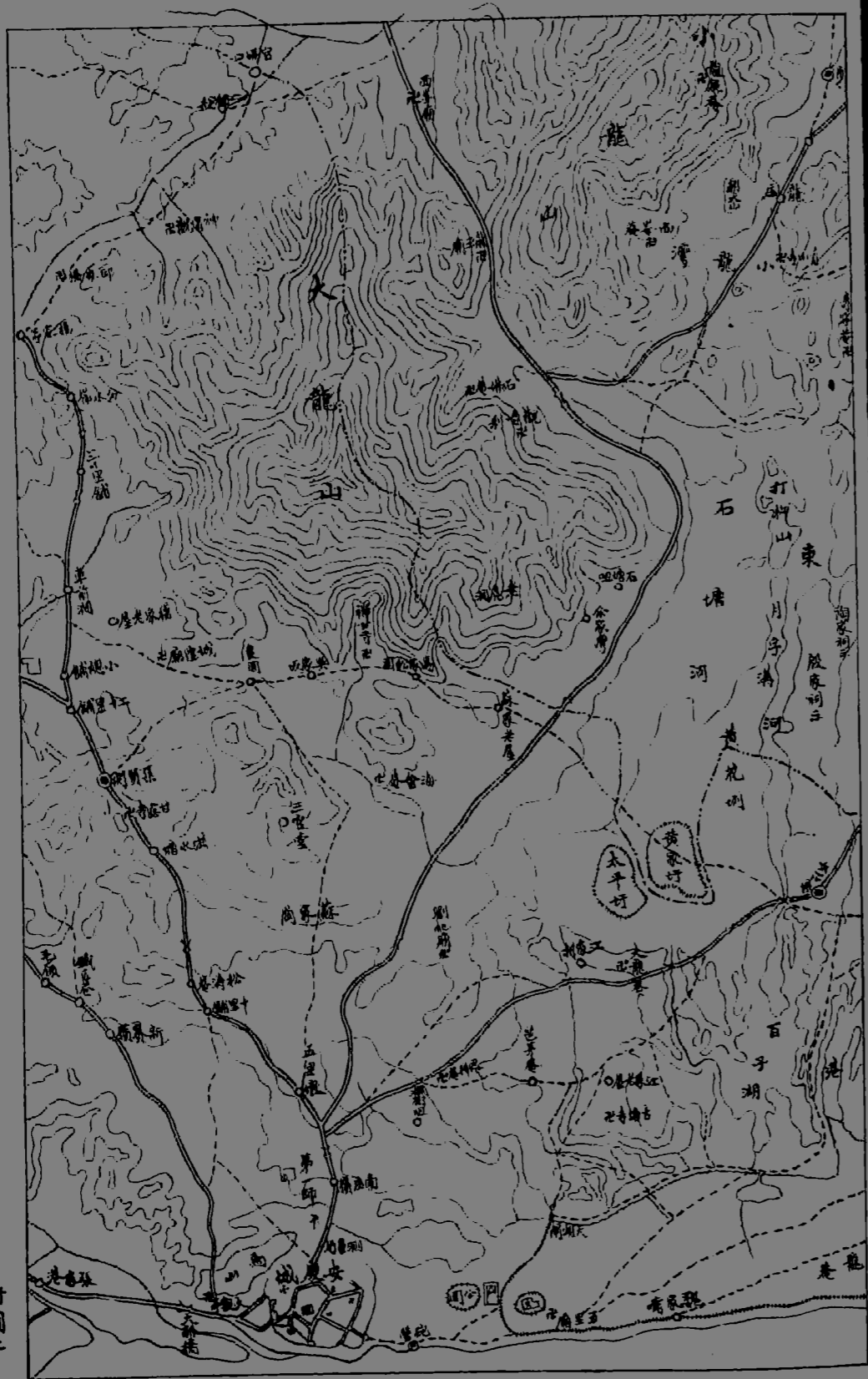
楊林坂在堯年田數萬畝

龍昇湖圩在潛岳田數千畝

廣 圩

濟 圖





右圩坂皆舉其大小者不盡數云

以上道光志  
陳世緒纂  
政舉分纂舒景衢續纂

懷寧縣志卷六

物產

周官大司徒以土會之法辨五地之物生以土宜之法辨十有二土之名物以相民宅而知其利害辨十有二壤之物而知其種以教稼穡樹藝物當其產斯地效其材民之衣食於是乎生國之貢賦於是乎出先王所爲盡人性以盡物性也食貨之志未易更僕民生日用所最急者無過數端居山不以魚鼈爲禮居澤不以鹿豕爲禮相如之盧橘夏熟楊雄之玉樹菁葱登高作賦不妨閔侈施於紀載或傷煩焉舉其重而略其常覽者無嫌不備也

穀之數百職方氏揚州其穀宜稻稻有秬有秠秠有早有遲有晚其早者有矮脚秠俗名餓煞牛言其稈彙淺少也有拖犁歸言其耕後即可穫也有江西早種從江西來也有北後早種從北後來也其遲者有靠埂崩以其粒大易落也有灣六擔以其穗長而柔也有柳秠以其粒狹而長如柳葉也有鷄爪秠米白亦如柳秠也有麻秠以色言也一曰葉裡藏言其色枯慘與葉相間無別也有佛肚禾以形言也其實輪困如佛肚也諺曰佛肚禾春殺媳婦張殺婆言人喜食春之不給也其晚者有團頭晚狀其粒之圓也有毛晚言其芒之多也有六旬黃白耕至穫以日計也有冒失鬼以其出頭之早而熟之晚謹之也其秠之早者有秋前紅遲有冷水糯雪花糯皆以時爲紀也遲至雪花極言之也昔有吏八月踏旱災詰民曰胡不種雪花糯此則篤於時矣

凡早稻既刈則種晚稻歲再收遲稻及糯稻歲一收清道光以前總鋪十里鋪黃荻坂等處宜早晚二季每刈早稻種晚稻正大暑節土膏發育之時農人爭天時一刻千金率晨刈晝犁而夜種之農家之忙無過於此土人謂之插烏秧家人不足給事皆於外鄉雇老農併力及時以事晚稻焉近年地質大異每種晚稻所入猶不足償耕耨之費是以皆易早晚二季爲中遲一季其種大半鷄爪秠爲上靠埂崩灣六擔次之卽白麟坂三橋

坂高河鋪芸田高低二坂以及東西冶塘黃城廣濟等圩皆宜遲種而以米色較之尤以高河鋪芸田高低二坂之稻爲最美城中通歲之米多取給焉炊之信飯抄雲子白也其餘山冲小坂和糯並種遲早雜收肥磽從乎地利豐歉視乎天年所收不能一律大都由農業不精耕耨之事全憑二三老農互相談論以爲法而一切蟲火之災不能思患而預防之無怪其然若能振興農學逐一講求何田宜何種何種宜何時合土性肥料人功以順天時則歲收當必倍之是有望於倡之者

凡穀價貴賤隨時惟糯尤起落無定常有三五日之間長至數百錢者俗皆呼爲糯風子

麥受四時之氣山田產者不多洲產稍盛大麥鄉之婁人常春米作糜食小麥以入麪餅肆然不及西北所產良地氣然也南人大半不喜食麥然值舊穀既沒新穀未登之交田家日食多賴此

豆之類甚繁有黃豆有綠豆有雜豆黃豆以洲產爲多胡麻俗名芝麻亦洲產爲多惟種須在豆之前諺曰一伏芝麻二伏豆此其証也

包蘆俗名蘆穀以稈葉似蘆而名一名玉米山農種之磴爲屑煮以供餐洲渚尤多種之

高粱俗名蘆稔古稱五穀之長北地每以此釀酒稱佳品也此

地亦或釀之然不及北地良鄉人亦惟以之磴粉作餌食而已  
蕎麥有兩種其一歲再熟者曰苦蕎麥一熟者曰花蕎麥每刈  
中遲稻後家家皆種若遇旱年種者尤多其種或糶至百錢一  
升人爭購之爲救荒耳其殼作枕良自麥以下皆非正糧總一  
歲所收不及稻什之一

山芋一曰山薯山岡土瘠之區皆可種有紫白兩種其成芋時  
大者每重數斤小者亦約斤許生食風乾者美煨食尤甘芳悅  
口可碎切雜米作飯亦可洗粉作餌昔年尙少近日如東西冶  
塘廣村大小勝磯以及土橋坂淶水園等處種者極多八口之  
家除洗粉出售外可代數月糧

落花生宜沙地道光以來洪水泛溢淶水鄉江濱田園多被沙  
壓蔬菽不生惟宜種此落花結實或挖或篩爲酒館茶肆中所  
不可缺之品亦可以之榨油每斤可值錢四五十文其利雖薄  
然以沙廢之業得此亦不爲無補云

酒釀糯爲之厚不及汾醇不及浙然亦自有中和之味市肆燒  
以煤火則稍烈矣大麥熟時鄉村多釀麥酒陳至三四年後開  
甕其品不在青州從事下

茶高山石巖不種自生謂之野茶龍眠庵張家山龍池尖大龍  
山所產品皆絕勝清明前後採之製出如新蠶泡以山泉味不  
在蒙頂下但不可多得其餘獨秀山百子山科甲冲甘露庵谷

泉庵王家壩等處亦產茶味香質厚惜所出者少惟旨泉冲有茶園居民多以種茶爲業

煙葉處處可種而能使地瘠老農每歲易其種之處昔年自獨秀山至東西冶塘江鎮所產尤多惟香爐冲蔡家坂最良其筋平其葉厚熟之其氣清以鬱其值視他產爲高農民一畝煙之獲利厚於一畝田人之耽烟者視爲日用不可缺之物歲六七月揚州煙賈大至洪家鋪江鎮牙行填滿貨鏹輻輳其利幾與米鹽等今已零落矣

木棉其花性柔溫暖織布最良皖之女紅多精紡績雖浴種采繁比戶不廢而所重惟布木棉之出盛於望聚於石碑流於江鎮高河鋪大率四斤木棉可取一斤花三斤花可紡一匹布布有美惡不等視乎絮之純疵縷之粗細筵之疎密故欲得好布先揀花次治縷次擇工也其美者曰石牌曰楊家牌曰操家坂曰黃家燕屋其惡者曰雙河口曰黃泥墩曰魯家巷其美惡之間書曰磨山曰冶塘曰梅嶺皆從其所出之地名之清光緒末棉花減收出布漸少鄉人衣着大半仰給於洋紗布也

桑多野生昔年蠶繅之事百家一二清光緒間省長官創設桑園由江浙運桑秧栽於城之東郊使人習養蠶繅絲諸法並迭經出示勸導風氣漸開邑人彷彿而栽者如白麟坂戴家店江家嘴等處不下數十家得絲數百兩或百餘兩不等光色細潔無

異江浙惟樹經蟲傷葉卽不茂殆由培植之不得法豈得謂地利之不宜耶

柞葉可飼蠶近始發明其絲纂組亦工宣統三年長官在受泉鄉大勝磯李家店山設柞蠶試驗廠講求養柞蠶法民國續辦推廣其利云

麻有黃麻苧麻白麻柳葉麻黃麻須種不若苧麻宿根在地至春自生每歲三刈獲利甚速朱家涼亭及白麟坂有之白麻柳葉麻較黃白麻稍矮亦待種而後收洲圩種者頗多

葛春生苗引藤蔓長丈餘治之可作布懷境皆野生無家植亦無治布者歲七八月間農人每采以爲繩其根洗粉可充食品

蕨亦野生苗葉稀疏無籐蔓山麓間多有之其根洗粉味亞於葛

油芝麻榨者曰麻油菜子榨者曰香油亦曰菜油木棉核榨者曰棉油桐子榨者曰桐油茶子榨者曰茶油烏柏子榨者浮於面曰皮油沈於底曰落

勞去聲

油麻油香油茶油皆可食芝麻菜

子洲產最多鬻油者每視二物之貴賤以其油相和混焉木棉核出於里婦紡織之積徐獻忠布賦所謂鐵木相軋手挽足壓且餒且拗出絮吐核者也大率積核七八斤可易油一斤以供宵織桐樹本地不甚種油多來自湖廣茶樹種者亦少山民或樹藝盈畝以代耕烏柏子落地卽生成樹最易每一樹可得子



斗餘以易米惟其稱種樹者種烏柏數十本居然千頭木奴矣  
凡油之滓皆爲餅用以糞田能使穀豐菜餅二當麻餅一棉餅  
二當菜餅一其價亦以是爲高下

草湖陂生者三四月農人採以糞田山坡生者八九月刈取爲  
來春燒畚之用東西冶塘及江鎮等處宜湖草井田坂磨山等  
處宜山草廣濟圩宜水草近來又有紅花草糞田極肥其種來  
自江南每升撒種可糞田一斗

茅籬邊塘畔所在多有茂密可以障風其身中苦蓋其籬中綯  
絞爲物薄而用廣農民每種以自給

木種類不可勝紀其最切於民用者曰杉舊志云海螺山黃梅  
山張家山土壤皆宜曰松棟梁之外藉以供薪松葉六七月時  
黃落樵者梳爬無遺鬣擔以入市則一肩可得錢數百鄉里樵  
採多厲禁惟此不在禁中曰榆皮入香料歲饑鄉民剝取和米  
屑以當餐曰橡其笠可以染其實礪爲粉以水瀘取汁味甘而  
平能止泄鄉人燕客常以登筵比于瓠葉之饗

蘆洲渚所產有課可供爨亦可織蓆洲民多業以爲生

竹有毛竹斑竹水竹隨地可植小吏港王家河之產爲盛可織  
簞錯綜成文瑩淨柔滑其行甚遠竹之枝扎爲筓爲掃地具利  
與簞埒

漆百子山及張家山有種者出產不多未足給本地之用

果桃最多李杏梨榴次之山民之逐利者多改黍地爲桃園一樹之實或數石販夫計樹償錢有樹百株卽可得錢百貫然亦有時全化爲雄雖嫁之無一實者

蔬近市之圃四時皆具鄉里則莧出土如得茹鮮藤菜盛始無饑色八月遲稻既刈之後家家必種菘數畦冬初鬪而漬之以爲養羞之具是時鬻鹽者曰白菜鹽每長價以網小民之利焉藥最著名者有獨秀山蒼朮大雄山何首烏竹西鋪磁石卽如蔴塘湖芡實宜塘半夏觀音土茯苓覆盆子青木香皆不可多得惟海螺山辛夷春初彌望其用較他產爲良價亦較他產爲高泉山爐甘石尤爲特產居民占其業者收專利焉

魚歲有常課鄉間塘多養魚花每歲終以網取之通呼之爲塘魚城中最著名者鱮魚楊花鯊河豚河豚旣過則楊花鯊出楊花鯊過則時魚出若相代然鱮魚楊花鯊河豚皆江產也馬嘴石河則產麥魚其大如麥以麥秋出故名灤河則產社魚春社時出長徑寸似鱗細鱗璀璨映日成五色如螺蚶味極美高河則產桃花鱖俗曰癡頭魚以桃花時出釣得之不動縱去仍來食餌故謂之癡麻塘湖則產鯽魚一尾之重盈斤較他處鯽魚獨大此皆感於地氣之不同也凡魚以糟漬之色如琥珀味若醇醪至京師以餽人必相矜詫召僚友共饗謂之南糟魚其麴釀速成者爲鮓較糟魚尤美而易變難以餽遠諺曰縱陽豆

腐桐城鮓方物之得名所從來舊矣

畜產之屬牛羊犬豕鷄鴨家家畜之豕尤婦子飼養以佐終歲  
油薪之費諺曰無豕不成家

礦產他無所有惟磨山之石色青而堅製爲磨白銷路甚廣明  
鏡山碎石嶺之石色白而細製爲碑磴亦稱上品他如集賢關  
崗子雙城磨山土橋等處均出柴煤鄉人亦有興工開採者然  
多以煤質不厚往往虧折又有碍於風水之說以致旋採旋輟  
焉

工作之物紙出廣村有槽開造已久各族修譜多購用之其行  
亦遠犁鏵出畢家洞有爐鑄工皆世業礮出吳家冲編竹附泥  
爲之以磴穀紡軸以鐵爲之古謂之苧羅今俗呼如纏子纏瓏  
聲轉其軸之末爲層裊紡者收線時由軸上箬如籐之纏木然  
軸頸約以寸木橫刻數圈以轉車弦俗曰纏穀言其如穀之轉  
也出潘家河石灰燒石爲之以施粉堊以實圍壙農人或藉以  
糞田出祝家嶺集賢關葦菜山及太平山石粉舂白石水濾取  
汁爲之以供香奩之用夏時尤宜出梁家冲懷人撲拙工作之  
所能者不過如此以上所紀無新奇可喜詩曰民之質矣日用  
飲食書曰不貴異物賤用物民乃民足豈謂懷產之盡是哉

陳世  
鎔分築楊  
再安續補

懷寧縣志卷七

賦役

王者以布縷粟米力役之徵定爲正供什一公旬周法尙矣自唐楊炎作兩稅法歷代因之國家勤恤民隱州縣賦役訂有全書食土之毛好義終事不獨懷邑然也顧懷居省會水陸交衝供億之煩倍於他邑而使民得安於畎畝衣食豈不賴乎主計者之撙節愛養哉至於免租賜復慶典時行發粟振財荒政疊舉法外之仁實資生聚若司城之餼國人黔敖之爲路食同患分災亦施仁之助也今自田畝以迄戶口米鹽凌雜悉筆於書而以蠲賑終焉

田畝 原額並溢額田三千四百九十三頃六十六畝二分六釐三毫一絲七忽查原額田三千四百八十一頃五十畝一分四釐二毫二絲二忽因明末荒蕪順治三年奉旨蠲免荒田一千二百四十頃九十四畝六分五釐八毫六絲二忽順治四五年兩年墾田四百二十二頃二十九畝順治九年至康熙三年墾田八百一十八頃七十四畝六分五釐八毫六絲二忽原額荒田俱經墾足康熙十六年至雍正六年又墾出溢額田一十二頃一十六畝一分二釐九絲五忽如前數見道光志咸豐三年以後兵燹荒廢未墾曰荒管濠掘傷曰廢至同治九年起徵熟田三千一百九十八頃六十三畝八分二釐二毫一絲七忽十年至十二年開墾

熟田二頃一十四畝八分六釐光緒季年後墾熟田八十二頃六十畝八分八釐七毫八絲三忽仍未墾荒廢田二百十頃二十六畝七分九釐三毫一絲七忽

漕米 每畝科起運米四合七勺五秒七撮五圭四粟一粒五顆三黍四稷六粃五粍九禾又科漕項米四升六合九勺三秒一圭一粟五粒二顆三穎七黍七稷七糠八粃七禾又科漕糧贈貼米一合四勺一秒七撮九圭九粟六粒一顆三黍八稷七糠三粃七粍七禾每畝實徵米五升三合一勺五撮六圭五粟二粒七穎九穎共徵米一萬八千五百五十三石三斗二升三合五勺兌運正米九千九百八石耗米三千九百六十三石二

斗又贈貼運丁米四百九十五石四斗共米一萬四千三百六  
 十六石六斗謂之北漕解司額米三千一百六十石二斗四合  
 五勺以一千六百二石一斗二升四合五勺撥給撫標左右二  
 營兵以一千五百五十七石九斗撥給運丁行月糧又解府額  
 米一千二十六石六斗九升九合以九百六十六石六斗九升  
 九合撥給運漕官丁行月糧以六十石撥給孤貧口糧共米四  
 千一百八十六石七斗二升三合五勺謂之南糧見道光志同治三  
 年改徵折色定為每米一石收錢四千二百文每畝計錢二百  
 二十四文巡撫喬松年疏略附皖境漕米向分正兌加耗  
 行糧月糧贈米六款為北漕由糧道派兌兵局郵三款為南  
 兌加耗行月贈米六款為北漕由糧道派兌兵局郵三款為南  
 米由藩司核明撥用皆徵本色從前各州縣以免費雜用無資

於收米之外間收折色亦有民交折色官為代辦本年皖省開徵  
 民相安已久自軍興以來各屬停徵未經籌議本年皖省開徵  
 之難復屬無多而錢漕例應併徵現在運道中阻滯艘朽壞急  
 切難復舊制皖省徵數無多距海較遠又未辦過若徵收  
 本色竟難轉運不如暫徵折色較簡易而小民亦便於輸將  
 現飭各屬開報從前折價雖較隣省減少然大兵之後民力未  
 紓且全收折色自應大地核減以示體卹其善後局署臬司仍  
 酌留為將來起運本步傷據藩司馬新貽善後局署臬司仍  
 何環公同酌議擬將安慶寧國池州太平廬州五府並六安州  
 屬正兌米及加三耗內之倉米一斗七升又鳳陽州及改府  
 改兌正米及加三耗內之倉米一斗七升又鳳陽州及改府  
 並泗州屬正米及加三耗內之倉米一斗七升又鳳陽州及改府  
 正米加二五耗內之倉米一斗七升又鳳陽州及改府  
 石折銀一兩三錢內之倉米一斗七升又鳳陽州及改府  
 解部庫其加三耗內之倉米一斗七升又鳳陽州及改府  
 額泗三屬加三耗內之倉米一斗七升又鳳陽州及改府  
 船為隨漕作耗之用此款並加二五耗內之倉米一斗七升又  
 庫留備本省停數州縣祭祀驛站通倉無需起運專款提存司  
 項公用又行月糧贈米三款歷係隨漕給丁支用或在漕糧未  
 能起運此款亦須提存留為將來起造漕船之用或有急需聽

候酌撥又兵米一欸綠營兵丁雖已裁撤停補內通融支給又各局  
米一欸爲江寧織造匠之需亦應提存造報解此米一欸爲孤  
貧口糧之用開徵各州縣應令照舊徑支造報解此米一欸爲孤  
爲江寧司倉滿營前准江寧布政使移覆亦缺由安徵折色補今  
庫空虛開徵者少前准江寧布政使移覆亦缺由安徵折色補今  
儘徵定解以七折寧司折體察民力量以支放至折收等情視原折  
多寡定以七折寧司折體察民力量以支放至折收等情視原折  
部議欽欽此大戶部議隨奉准藩司詳批據會詳議及册摺閱  
數目奉欽欽此大戶部議隨奉准藩司詳批據會詳議及册摺閱  
漕暫徵折色撥度時勢自亦不悉出於此其分兼顧惟其中  
司庫提存州縣餘資等欸亦俱不出於此其分兼顧惟其中  
有庫提須至商一訂者每錢之解多指大如股除數過一兩三錢而  
庫加更須至商一訂者每錢之解多指大如股除數過一兩三錢而  
江西前定漕章除銀二錢一雖衆論嫌其太資然行縣三官費共  
四錢外僅提漕司庫銀二錢一雖衆論嫌其太資然行縣三官費共  
亦尙相安湖道二庫者每石除不滿八錢北漕兌費四錢二分即  
外其提存司道二庫者每石除不滿八錢北漕兌費四錢二分即  
在部文內此米改折案內於正價一兩以三錢上下別無所耗銀二  
年其文內此米改折案內於正價一兩以三錢上下別無所耗銀二

一錢三分者此摺所稱一正一耗係據咸豐初部文言之乎抑  
即係詳中所陳新增加一耗米名耗上耗者乎舟中偶未檢查  
例案仰將此款源委詳晰稟復本部堂所謂八錢門下者一  
在其內兌費在其內修理衙署抵補攤捐及各衙門公費皆在  
縣內稍減之則州縣之取於民間者亦輕而每石提八錢有奇  
年可解北漕三十餘萬金公私均撥之處應候另詳到日再行  
起解此縣餘資多者不得均宜洗心滌慮崇儉尙收廉州縣以  
奪當此大亂粗定上下均宜洗心滌慮崇儉尙收廉州縣以  
廉又不足即收成領不欸反有七分亦稍餘資又無陋規攤捐  
患不不足即收成領不欸反有七分亦稍餘資又無陋規攤捐  
之數亦有宜商訂者如懷寧縣向收自給矣至清摺中酌定今  
爲四千六百則反加三百矣桐城紳戶包戶向收四百起今  
概定爲二千八百則反加六百矣紳戶包戶向收四百起今  
而本色者較昔稍加銅陵建德東流等縣折色均減於其舊而  
本縣反增於其舊當塗向收本縣今概折色非爲數大減亦  
難強民以必從七千二百文英山霍山定九千文均慮江定七  
巢縣六安定七千二百文英山霍山定九千文均慮江定七

於司庫提存項下每石省錢數百文不等則取之民間者每石  
可減錢七八百文仿照湖北之例極多者不過六千五百大例  
總在五千以內而民力紆矣仰再悉心核議開單稟商此等事  
不厭反復以求詳本堂亦不膠執己見也仍候漕督部堂提  
部院批石折繳懷寧額徵漕米一萬八千四百九十三石零  
議定每石折色四錢二分文嗣因署藩司吳坤修飭屬酌折  
價藩司張兆棟履任具詳奉總督批據詳前司酌度之詞並  
院批飭酌量稍增而易解不敷之說實係該司酌度之詞並  
非各州縣稟請之原文顯係最多者好屬員妄為更張三年  
省初次定章各縣各原價其最者定為六千五百文然如英山  
霍山米數祇於一千餘石額米少則折價中酌盈劑虛尚屬正  
乃吳前署司於五年額米十六州縣折價中酌盈劑虛尚屬正  
德四處額米俱在七千石以上概定為六千四百文因此折  
價過重並將三年所定者大半增加如懷寧桐城貴池當塗各  
加至五百文潛江太湖蕪湖各加至四百文輕翻本部定案  
尤屬謬妄就兩江大局而論江西折價通省每石如蘇門  
折價通省每石無辦不動之理院省初定各縣如蘇門  
掃除陋規漸無辦不動之理院省初定各縣如蘇門  
情形已屬十分從寬若再任意加增漫無限制無以取信於百

姓徒資中飽於官吏現擬熟商會辦永為定章仰將五年所續  
定者一概議減三年所定而五年續加者一概將所加之價減  
去通詳本部堂專咨內酌減不准於定價外多取百姓分文吳  
者祇准於司庫提項內酌減不准於定價外多取百姓分文吳  
臬司係原定加價之人張藩司係現在主稿之人均屬責無旁  
貸仰即會同商議大加核減如稍有迴護遷就定即據實參處  
稟之仍報明安撫部院批示繳嗣據兩司會詳各屬折價處  
仍歸前章徵收清摺咨送戶部永為定案並飭有漕各屬刻石  
摹送 光緒辛丑加賠款捐每畝攤錢十一文積穀捐錢六文民  
查考

國三年改為每畝正雜平餘照錢數八折收銀幣一角七分八  
釐四毫賠款捐亦照錢數八折征銀幣八釐五毫每張串票收  
銅元一枚四年照串票填數加征十分之一五解中央又加征  
十分之一為地方稅備公益之用

稅銀 每畝科折色銀五分九釐八毫七絲一忽九微一纖三



沙九塵一埃三渺四漠九邊四巡八漠四須五史隨徵加一耗銀五釐九毫八絲七忽一微九纖一沙三塵九埃一渺三漠四邊九巡四漠八清四史五空又科漕項銀二分二毫一絲一忽七微四沙七塵六埃八渺四漠六邊三巡二漠七須五史隨徵加一耗銀二釐二絲一忽一微七纖四塵七埃六渺八漠四邊六巡三漠二清七史五空又科漕糧贈貼銀一釐四毫一絲七忽九微九纖六沙一塵三渺八漠七邊三巡七漠七清五須二史隨徵加一耗銀一毫四絲一忽七微九纖九沙六塵一埃三漠八邊七巡三漠七清七須五史二空又科灘丁銀六釐九毫八忽六微九纖九沙一塵八埃四渺九漠九邊三巡九漠四清

七須六史隨徵加一耗銀六毫九絲八微六纖九沙九塵一埃八渺四漠九邊九巡三漠九清四須七史六空原額人丁一萬四千三百三十八丁每丁徵銀一錢六分八釐三毫四絲五微二纖二沙九塵二埃共徵銀二千四百一十三兩六錢六分六釐雍正六年入本縣成熟田畝自是無復丁額矣明史食貨志明初丁凡三等民始生籍其名曰不成丁年十六曰成丁成丁而役六十而免又有職役優免者役曰里甲曰均徭曰雜泛以戶計曰甲役以丁計曰徭役上命非時曰雜役景泰中應天巡撫歐陽鐸及蘇州知府王造經賦冊以三事定均徭曰銀差曰力差曰馬差銀差者輸銀京師也力差者溶築城池營繕宮室也馬差者供應驛遞也後行一條鞭法以境內之役均於境內之田折辦於官然猶分徵丁銀至清雍正六年始以丁銀均攤田畝云又科攤匠班銀二毫四絲八微六纖四沙六塵九埃九渺五漠一邊七巡五漠一清七須五史隨徵加一耗銀二絲四忽八纖六沙四塵六埃九渺九漠五邊一巡七漠五清一須七史五空

每畝實徵銀八分八釐六毫五絲一忽一微七纖八沙六塵七  
埃三漠四透三巡二溟五清二須三史隨徵加一耗銀八釐八  
毫六絲六忽一微一纖七沙八塵六埃七渺三透四巡三溟二  
清五須二史三空共徵銀三萬九百七十一兩七錢三分一釐  
隨徵加一耗銀三千九十七兩一錢三分三釐起運正銀一萬  
四千四百三十四兩五錢六分九釐耗銀一千四百四十三兩  
四錢五分七釐解交司庫原額起運正銀一萬四千六百二十  
壯器具一百兩撥三橋巡檢俸薪役食銀八十六兩七錢  
二分實存銀一萬四千四百三十四兩五錢六分九釐又物  
料銀二十一兩四錢四分八釐耗銀二兩一錢四分五釐原辦  
銀九兩五錢七分六釐增辦銀硃銀二兩五錢五分九釐原辦  
桐油銀六兩六錢一分二釐增辦桐油銀二錢八釐各款鋪墊

銀二兩四錢九分三釐 驛站銀五千五百八十三兩九錢四分耗銀五百

五十八兩三錢九分四釐原額本府同安本縣練潭二驛及走  
差夫馬工料並帶閭等銀共六千七

百六十八兩一錢六分續裁馬夫工食等銀三百一兩三錢二  
分裁草料馬價等銀八百八十二兩九錢實存銀五千五百八

十三兩九錢四分本縣如數解  
司應支時由臬署具領支給院司俸工銀八十一兩三錢九

分五釐耗銀八兩一錢三分九釐本府知府俸工銀六百六十

一兩耗銀六十六兩一錢本府通判俸工銀二百三十四兩耗

銀二十三兩四錢本縣知縣俸工銀八百三十五兩四錢耗銀

八十三兩五錢四分本縣縣丞俸工銀七十六兩耗銀七兩六

錢本縣典史俸工銀六十七兩五錢二分耗銀六兩七錢五分

二釐長楓三橋二巡檢俸工銀八十七兩四分耗銀八兩七錢

四釐本縣教諭訓導俸工銀一百三十七兩六錢耗銀一十三兩七錢六分本縣廩生廩糧銀八十二兩六錢六分七釐耗銀八兩二錢六分七釐江寧文場協濟銀五兩二錢三分六釐耗銀五錢二分四釐原額協濟銀十四兩四錢七分武場供億銀一兩三錢四分一釐耗銀一錢三分四釐原額供億銀二兩六錢八分會試舉人盤纏銀六十二兩耗銀六兩二錢歲貢旗區盤纏等銀二十三兩八錢三分一釐耗銀二兩三錢八分一釐原額府旗區盤纏銀二十五兩七錢續裁銀二十三兩三錢六分九釐實存銀二兩三錢三分一釐本縣考貢旗區盤纏銀三十三兩五錢續裁銀一十二兩實存銀二十一兩五錢時憲書銀五兩耗銀五錢府文廟香燭銀二兩四錢耗銀二錢四分春秋二祭銀八十兩耗銀八兩

縣文廟香燭銀二兩四錢耗銀二錢四分春秋二祭暨諸祠祭銀八十四兩七錢耗銀八兩四錢七分武廟祭銀四十七兩八錢三分三釐耗銀四兩七錢八分三釐鄉飲銀一十三兩耗銀一兩三錢長楓三橋弓兵工食銀八十六兩四錢耗銀八兩六錢四分舖司弓兵工食銀六百二十四兩六錢四分耗銀六十二兩四錢六分四釐渡夫工食銀八兩耗銀八錢養濟院孤貧柴薪布花等銀六十五兩六錢八分一釐耗銀六兩五錢六分八釐共銀八千九百八十兩四錢七分二釐耗銀八百九十七兩四分七釐俱解布政司給領又解交督糧道輕資銀一千二百八十八兩四分耗銀一百二十八兩八錢四釐蘆蓆銀

四十九兩五錢四分耗銀四兩九錢五分四釐楞本松板銀二

十二兩七錢八分八釐耗銀二兩二錢七分九釐漕項不敷行

月銀四百五十一兩二錢原額漕項不敷銀只一百五十兩康熙元年裁府縣佐雜各書辦工食銀

三百一兩二錢二年總漕部院林題麥折銀一千二十兩九分

四釐耗銀一百二兩九釐原額麥折銀以三百六十六兩八錢七分四釐解廬州府以六百五十三

兩二錢二分解鳳陽府康熙三十四年改解督糧道米折銀二千四百四十九兩六錢六

釐耗銀二百四十四兩九錢六分原額米折銀解鳳陽府康熙

四十三年改共銀五千二百八十一兩二錢六分八釐耗銀五

百二十八兩一錢二分六釐又解交本府衛丁修造料價銀三

百八兩七分四釐耗銀三十兩八錢八釐衛丁行月銀一千四

百七十一兩九錢五分耗銀一百四十七兩一錢九分五釐共

銀一千七百八十兩二分四釐耗銀一百七十八兩三釐又本

縣撥給漕糧贈貼銀四百九十五兩四錢耗銀四十九兩五錢

四分見道光志光緒辛丑加賠款捐每畝徵錢十八文民國三年改

為每畝正耗平餘銀一錢二分三釐二毫三絲一五折徵銀幣

一角八分四釐九毫賠款加捐錢折徵銀幣一分四釐二毫每

忙帶徵串票銅元一枚四年照串票填列數加徵十分之一五

解中央又加徵十分之一為地方稅備公益之用兩忙並收串

僅一紙仍收串費二枚為征收費用

屯田 額田九百四十九頃七十六畝六分六釐附落懷境者

二百三十五頃一十七畝七分屯田附落安池兩府屬懷寧桐城望江貴池東流五縣境歷年  
堪荒一百一十一頃七十一畝三分八釐係各丁均賠糧賦  
成熟屯田實八百三十八頃五畝三分八釐見道光志每  
畝科屯糧米七升五合共米七千一百二十三石二斗五升每  
石折銀三錢五分共折屯糧銀二千四百九十三兩一錢三分  
七釐五毫耗銀二百四十九兩三錢一分三釐又每畝徵行月  
銀一釐八毫九絲二忽七微一纖六沙七塵八埃三渺二漠共  
徵銀一百七十九兩七錢六分三釐九毫三絲三忽二微六渺  
六漠耗銀一十七兩九錢七分七釐又每畝徵運津銀七分閑  
津銀九分民津銀一錢一分共徵銀三千五百六十一兩一錢  
九分二釐例不徵耗又每畝攤徵屯丁銀九毫八絲一忽三微

共徵銀九十三兩二錢耗銀九兩三錢二分

原額丁一千八百七十三丁閑丁

三百七十四丁屯丁向無徭銀額丁之設舊志無考閑丁以三等起科上則八丁每丁徵銀五錢中則一百六十丁每丁徵銀三錢下則二百陸丁每丁徵銀二錢共徵銀九十三兩實共銀

六千三百二十七兩三錢二釐耗銀二百七十六兩六錢一分

以九十三兩二錢正九兩三錢二分耗解布政司給本衛運丁

幫造以二千六百七十二兩九錢一釐正二百六十七兩二錢

九分耗解督糧道給本衛官丁起運行月以三千五百六十一

兩一錢九分二釐存本衛給各丁濟運

屯田錢糧由衛守備徵收所謂給丁者不過傳

集丁衆具領畫押存空名而已尙書楊勤懋汝穀捐屯田二百三十畝額租一百六十石給發歲造漕船每年新造之丁自行收取見光緒間歸併懷寧縣衛賦屯田原額二百七十四

頃六十五畝二分一釐每畝科徵正銀二分九釐一毫二絲四忽二纖內有荒田一百五十頃十五畝二分五釐加津運閑民三津額設屯田一百一頃四十九畝九分九釐額徵津貼加津銀九百八十八兩七錢二分九釐荒田四十五頃七畝八分六釐民國三年一律加五改收銀幣四年中央地方兩附加稅一律照加屯田漢始設於邊地其後中原割據亦往往設屯朱光分兵立屯其制邊地三分守城七分屯糧內地二分守城八分屯糧其屯每軍五十畝為一分給耕牛種具其稅有二八四六凡有征調詔將軍佩印領之師旋將歸朝軍歸衛兵食皆足嗣後屯政日廢衛卒多役私家屯軍僅有名籍而已宣德五年從平江伯陳瑄言以衛官職漕運於是軍士不習耕戰而事輓輸屯田本制至此盡變其田領於指揮千百戶等後裔者為官戶田棲身田領於屯軍僉運者為軍戶日瞻運田官戶止征津貼

而不僉差分優而常逸軍丁不征津貼而職領運費重而恒勞其後逸者以惰而貧勞者以疲而貧漕運殊病清乾隆二十九戶所執田畝與民戶者約計三百餘頃濟運無資一經僉運百計求脫五十三年漕督奏請借帑銀六萬兩贖回典田一百五十餘頃分給一百二十二船每船定額租一百九十七石零永以隨船濟運丁力稍裕見道光志

屯洲 蘆課正銀二千四百五十七兩七錢六分七釐脚銀二十四兩五錢七分七釐隨徵加一耗銀二百四十八兩二錢二分四釐此嘉慶二十三年丈增報部之數內有監生路載捐銀二百一十千文以一百六十千文給發歲造漕船俱解布政司每年新造之丁自行收取以五十千文完納蘆課轉解戶部見道光志光緒間歸併懷寧縣衛蘆課洲地三百二十四頃十三畝七分五釐額徵正銀六百十八兩五錢三分一釐耗

銀六十一兩八錢五分三釐內有荒地六十頃十一畝五分  
漕運 安慶漕運有前後二帮設守備一員領運千總四員押  
空千總二員制屬府轄運船一百二十二隻內有十年滿號輪  
減歲造船一十一隻實出運船一百一十一隻前帮出運船五  
十六隻兌運安慶府屬懷桐潛三縣漕米後帮出運船五十五  
隻兌運安慶府屬太宿望三縣漕米共正米五萬七千九百一  
十六石七升五合六勺加四耗米二萬三千一百六十六石四  
斗三升二勺四秒 見道光志 咸豐二年粵逆信警前後兩帮  
運船留泊清江未歸水次後以年欠全數毀  
壞其停運在次  
者悉以委賊矣

兵燹

後開濠挖廢存租  
八石除租二石

馬田 坐落欽化西鄉寶福寺保額租九百一十三石七斗一  
升六合額畝七百四十五畝三釐

四田 府項四田坐落欽化鄉殷河灣保額畝三十四畝八分  
二釐五毫 縣項四田坐落受泉鄉高樓保額畝二十四畝  
已故土司官田 溫舒額畝三十四畝五分六釐坐落在城鄉  
齋粃樹 蕭來鳳額畝十九畝七分一釐坐落在齋粃樹 龍紹  
儉額畝四十五畝坐落涿水鄉午公壩 莫紹元額畝三十畝

坐落盛家舖 以上四田均縣  
署收租轉解

明季有里排之法前府志劉樸曰按圖即有里里有長而統十  
戶所謂排也制起於隋蘇威之議始不過督催租賦而相沿既

久弊端叢生其害有不能罄竹書者就院言院輪年則有報充  
僉點之害催呼則有苛派箕斂之害徵收則有移那侵蝕之害  
包解則有臥批掛欠之害十年一充里長則有每畝幫貼之害  
每年一充掛年則有應比工食之害黠者緣胥吏以爲奸則有  
催差看櫃總書之害猾者探墨吏以爲壑則有供應修理補庫  
之害嗟此小民田賦一而費則十之費外之費不知凡幾自康  
熙丙辰年徐大中丞國相出示嚴禁積弊始  
除再造之功甯止大江南北謳思一世哉

貢物前清解交戶部者膩珠二十四斤九兩二錢四分六釐四  
毫黑鉛一百二十一斤十四兩四錢四分二釐四毫六絲四忽  
籐黃七斤七兩四分九釐一毫烏梅二十六斤四兩七錢七分  
八釐二毫錫四十七斤六兩四錢七分六釐四毫黃臘一百三  
十二斤七兩一錢八分五釐五毫芽茶八十七斤九兩二錢八  
分九釐六毫銀硃一十六斤三兩二錢四分九釐八毫桐油一

百七十二斤三兩七錢五分九釐四毫並各款原編鋪墊俱照  
康熙十二年題定時價折銀歸入地丁起運解交工部者狐皮  
一張榜紙三千三百六十七張荒絲生絹九十九疋亦照康熙  
十三年題定時價折銀歸入地丁起運民國停止

鹽引 額銷引一萬四千六百六十八引 原額銷引一萬七千  
五百三十七引續加

一百三十一引 安慶府屬惟桐城例食淮北綱鹽懷潛太宿望俱例食  
淮南綱鹽原銷引共四萬九千二百四十六引康熙十八年奉  
文按丁加引懷潛太三縣因丁多引少共加一千七百六十三

引 見道  
光志

雜稅 民洲蘆課正銀二千四百一十一兩一錢九分水脚銀



二十四兩一錢一分一釐耗銀二百四十三兩五錢三分原額

正銀二千三百九十九兩三錢四分六釐水脚銀二十三兩九錢九分四釐乾隆二十八年丈增正銀七錢四分五釐水脚銀

七釐三錢三年丈增正銀三錢一分一釐水脚銀四分五釐水脚銀

年丈增正銀三錢三分九釐水脚銀三釐四分三釐丈增正銀

只四十一兩九錢四分五釐水脚銀一錢一分九釐丈增正銀

數增多見道光志今制民蘆洲地二千一百二十九頃六十二

畝一分共徵課銀一千六百六十六兩七錢五分五釐二毫耗

銀一百六十六兩六錢七分五釐又新生洲蘆課正銀八十三

兩六分一釐耗銀八兩三錢六釐均一五合銀幣徵收民國四

年中央加徵十分之一五地方稅加徵十分之一

魚課正銀一百一十四兩七錢七分耗銀一十一兩四錢七分

七釐遇閏加正銀五兩一分六釐六毫耗銀五錢五釐 房地

茶課正銀九錢六分九釐耗銀九分七釐遇閏加正銀四毫

地租正銀三兩三錢二分五釐耗銀三錢三分二釐 城濠官

地租正銀一兩耗銀一錢 營地租正銀一兩一錢五分一釐

耗銀一錢一分五釐 折色白蔴黃蔴魚綿膠熟鐵翎毛正銀

三百八十九兩五錢九分六釐耗銀三十八兩九錢六分遇閏

加正銀二十二兩八分七釐耗銀二兩二錢九釐額徵昌平州

地租等款銀五百三十兩七錢一分內解司正銀四百七十

七兩八錢四分三釐遇閏加徵銀二十七兩三錢八分六毫二

絲九忽解道撥歸漕項正銀五十二兩八錢六分七釐遇閏

加徵銀四兩七錢三分四釐以上二款隨正無閏每兩徵贈

扛銀一錢七釐四毫一絲一忽隨正有閏每今制額徵雜辦等

兩徵贈扛銀一錢六分四釐七毫一絲七忽

正銀六百七十三兩三錢六釐耗銀六十七兩三錢三分一釐  
荒緩正銀三百五十兩五錢七分八釐耗銀三十五兩五分八  
釐湖地淤塞荒緩正銀十七兩九錢七分耗銀一兩七錢九分  
七釐一五合銀幣征收民國四年中央加征十分之一五地方  
稅加征十分之一

商稅正銀一百四十二兩五錢四分五釐耗銀一十四兩二錢  
五分五釐遇閏加正銀一十一兩三錢五分七釐耗銀一兩一

錢三分六釐

同治後商稅未復額每年遵照牙釐總局頒發行戶花名造串徵收民國停收

雜稅共徵正銀三千六十四兩五錢四分六釐水脚銀二十四  
兩一錢一分一釐耗銀三百八兩八錢六分六釐遇閏加正銀

三十八兩四錢六分一釐耗銀三兩八錢五分其銀以二百一  
十兩八錢九分三釐解布政司撥充餉用以五十二兩八錢六  
分七釐解本府支給運丁修造餘銀解交司庫遇閏加徵之銀

亦於閏年分派撥解

見道光志

田房契稅向無定額

牛驪豬羊花布油煙牙帖等稅向無定額歸財政廳辦理

驗契 民國成立凡有屋宇田產等項者將契呈驗各給驗契  
紙一張其價在三十元以上者徵驗契費銀幣一元註冊費一  
角三十元以下者徵註冊費銀幣一角延期加倍收取共收銀  
幣八萬三千餘元

烟酒稅 烟葉烟絲每斤抽稅銀幣六角四分洋烟按賣價值

百抽二五每年比較定為銀幣八千元實徵數在六千元以上

屠宰稅 牛每頭收稅銀幣一元猪每頭三角羊每頭二角每

月收數無定額按年約收五千七百元上下

戶口 戶七萬六千一百八十六口一百四十一萬三千八百

三此道光四年報部之數民國二年內務統計男三十二萬八

千八百六十三名女二十一萬六千二百九十八口

二萬四千三百八十三口四十五萬七千三百二十二口見漢書

六百八十三見司馬彪續漢志南宋晉熙郡戶一千五百二

千七百六十六見隋書唐舒州同安郡戶三萬五千三百一

十元安慶路戶三萬五千一百六十六口二十五萬九千四百九

口四十二萬二千八百四十四口宏治四年戶四萬六千六百九

十四萬三千四百九十六見明史其戶口有生齒之大比司寇

民數於王拜受之是也者家三人中地家六人可任也者二家

五必載戶口若干歷代史志因之蓋據起征之數而言其生齒

實數當另版籍今不可考康熙五十二年恩詔盛世是以

化日舒長民生壽考二百餘年不見兵革咸豐癸丑之內是以

蔽江而下懷以附郭被兵獨先淪陷九載然懷民之羅鋒刃者

大半生還三其轉徙四方幸矣

蠲賑

順治二年奉旨蠲免本年稅糧十分之七兵餉十分之四凡明

末無藝之徵盡永除之

八年春霖雨傷稼奉旨蠲懷邑荒田八百餘畝操撫李日菀捐銀糴米半價平糴

九年安慶大旱奉旨蠲免正賦銀四千九百四十八兩四錢五分六釐零改折漕米一萬二千六百三十五石八斗蠲耗米五千零五十四石三斗二升

康熙四年恩赦蠲免順治十六七八年舊欠錢糧十五年以前一體蠲免

八年欽奉恩詔蠲免康熙元二三年直隸各省丁地正槓民欠錢糧

十年安慶大旱奉旨蠲免正賦銀一萬三千八百五十兩五錢七分四釐零除改折漕糧外蠲免耗贈米五千一百五十六石贈銀二千七百九十五兩一錢一分一釐零發粟煮賑日給二

次巡撫靳輔時行按視率屬捐俸助賑有差知府姚琅邑令段鼎臣勸諭士民助

賑諸生任壘劉澡汪之濟王國鼎鄉飲賓王世文耆民孫之佑胡以孝等輸米先之

十八年旱奉旨改折漕糧蠲免耗贈銀米

二十三年欽奉恩詔蠲免江南漕糧三分之一懷邑蠲免正米三千三百二石六斗六升六合零

二十七年奉旨蠲免十七年以前未完漕項銀米麥是年十月奉旨蠲免二十八年應徵丁地各項錢糧

二十八年奉旨蠲免積年民欠

三十年奉旨輸免漕糧一次安徽所屬應於三十五年蠲免

三十八年奉旨安徽所屬舊欠帶徵錢糧除康熙三十三年恩詔內已經赦免外其三十四五六年一應地丁米麥豆雜稅俱著豁免

四十一年奉旨安徽所屬四十二年分丁地錢糧除漕項外通行豁免

四十五年奉旨蠲免四十三年以前未完丁地銀米其舊欠已完在官而現年錢糧未充足者亦准扣抵

四十七年奉旨康熙四十八年除漕糧外江南通省地丁銀兩

全行蠲免所有舊欠銀米暫停追取

五十一年奉旨蠲免三十年至四十三年未完地丁等銀兩是年十月奉旨蠲免五十二年應徵地畝人丁銀暨歷年舊欠

五十五年大旱奉旨發粟賑濟蠲免錢糧巡撫梁世勳知府張楷捐俸糴米平糶

五十六年奉旨蠲免帶徵漕項銀米各半

五十八年奉旨截留湖廣漕米十萬石存貯皖倉備賑

雍正元年欽奉恩詔蠲免康熙六十年以前未完民欠丁地錢糧

二年奉旨蠲免康熙四十六年至五十六年舊欠銀米

七年奉旨蠲免雍正八年地丁銀兩

十三年欽奉恩詔蠲免雍正十二年以前未完民欠錢糧又奉旨蠲免漕項及學租雜稅等銀

乾隆三年奉旨蠲免雍正四年丁地錢糧五錢九毫以下爲下戶全免五錢以上至五兩九毫以下爲中戶免二錢九分六釐五毫五兩九毫以上爲上戶全徵不免是年十月奉旨蠲免雍正十三年乾隆元二年未完民欠地糧蘆課等項

十年奉旨乾隆十三年輪免錢糧一次

十五年奉旨蠲免乾隆十三年以前未完丁地耗羨等款十分之六

十六年欽奉恩詔自乾隆元年起至十三年止積欠地丁銀兩悉行蠲免

二十二年欽奉恩詔蠲免乾隆二十一年以前未完民欠地丁銀兩又蠲免本年丁地錢糧三分之一

二十四年大水奉旨賑卹

二十九年夏大水照例撫卹

三十一年奉旨乾隆三十五年輪免漕糧一次是年夏大水奉旨賑卹

三十五年奉旨輪免本年錢糧一次是年夏大水奉旨賑卹四十三年奉旨蠲免錢糧一次

四十五年欽奉恩詔蠲免四十一二三年未完民欠錢糧又奉恩旨分年普免天下錢糧一次

四十六年大旱奉旨賑卹

五十年大旱奉旨賑卹次年米價騰貴知府臧榮青捐俸率士民煮賑平糶

五十三年夏大水奉旨賑卹

五十八年奉旨輪免地丁一次

六十年奉旨輪免漕糧一次又奉恩詔豁免乾隆六十年以前節次各款錢糧并民借籽種口糧一次

嘉慶二年奉旨輪免丁地一次

十九年大旱奉旨賑卹邑令牛映奎捐廉助賑並勸諭在城紳

商捐輸糶米平糶是年請賑銀二千一百二十二兩零邑令牛

十兩其捐銀三百兩以上得邀議叙者貢生查永鏞監生陶燮二人自二百至二十兩者共四十四人

二十四年欽奉恩詔自嘉慶五年至二十三年未完民欠錢糧全行豁免

道光三年大水奉旨賑恤本年錢漕按照被災分數蠲免巡撫

陶澍率屬捐廉助賑并諭紳商捐助邑令朱士達親詣各鄉勸

輸士民響應設廠煮賑分地平糶其老弱不能至者就近給散

錢米來年春加賑一次是年二麥傷於霖雨補種秋禾復被淹沒實為近年未有之奇荒巡撫陶澍單

舸按災親臨撫恤請發賑銀一萬五千三百三十餘兩自捐銀一千二百兩藩司徐承恩捐銀一千兩臬司惠顯捐銀一千兩

知府汪恩捐銀一百兩邑令朱士達捐銀五百兩城鄉各紳商共捐銀九千二百九十兩零足錢六千一百五十兩零其捐銀一千兩專題議敘者生員姜昌壽旋中乙酉科舉人捐銀七百兩至三百兩彙題議敘並給旌額者捐職從九姜敏儒童金培捐衛千總王連廩生王芷儒童劉鐸查懋築陳希舒世鎬李正春王錫熊監生劉芳耀捐職從九范聲朝民人許福三郝春靈黟縣舒潤等十五人自二百兩至五十兩者共四十一人

其未經成災而官民捐賑者附錄於後

順治四年南中大禮院屬米價騰貴江右飢民雲集知府桑開第邑令賈壯設廠太平寺煮糜賑之士民徐舜汪承恩何元澄李道王民戴等出資助賑

康熙二十四年丁世昌鬻田施粥邑令崔旌以福德可懷

四十八年池州府飢民渡江就食者數千人巡撫劉光美捐俸

設廠於太平迎江二寺煮賑

雍正三年丁道渾捐米數百石以濟貧乏郡守章旌以一鄉善

士

見道光志

道光十一年夏秋多雨江潮異漲視道光三年深四尺許奉旨按照成災

分數照例給賑應領賑銀併作一次散放錢糧按分蠲免其坍塌瓦屋草房勘明照例辦理又例不給賑之五分災八保貧民俱於隆冬賞給一月口糧知府劉韻珂於官賑外傾囊以濟典售其眷屬服飾皆盡又率知縣金石聲遴敦善之士勸捐得萬餘金起明年三月盡六月賑飢民十三萬二千五百餘口是冬韻珂捐給棉襖袴數千皆其妻督童婢自為縫綻



十二年正月初四日奉上諭展賑一月又成災五分八保加賞一月口糧

十三年夏秋大水

視十一年深尺許

奉旨按照成災分數照例給賑錢

糧按分蠲免其例不給賑六分災菱湖嘴等十二保五分災集賢關等二十保貧民於隆冬賞給一月口糧十二月奉旨加恩於來春展賑一月六分災十二保五分災二十保加賞一月口糧

十九年大水

與十三年等

奉旨懷寧縣勘不成災鄔家圩等十八保

貧民於隆冬賞給一月口糧以資接濟

二十一年大水

與十九年等

奉旨鄔家圩等二十六保貧民於隆冬

賞給一月口糧

二十八年大水

視十九年深四尺許

奉旨按照成災分數照例給賑應領

賑銀並作一次散放錢米按分蠲免坍塌瓦屋草房照例辦理其例不給賑五分災集賢關等十四保貧民於隆冬賞給一月口糧以資接濟

二十九年正月奉上諭今春展賑一月

二十九年夏秋大水

視二十六年深四尺許

奉旨按照成災分數照例給

賑應領賑銀並作一次散放錢米按分蠲免坍塌房屋照例辦理其例不給賑之五分災司馬廟下等五保貧民於隆冬賞給一月口糧以資接濟

三十年十月大水諭被災田地應徵新舊錢漕各項銀米著一律分別緩徵以紓民力

咸豐元年正月大水諭乏食貧民賞給一月口糧以資接濟十一年十二月上諭安徽失陷郡縣明年錢糧糶米著一概蠲免以紓民力

同治三年七月上諭安徽藩司所屬道光二十年以前請豁未給地丁蘆課等銀三百五十五萬九千二百九兩零米麥十三萬四千二百四十八石零道光三十年以前災緩未完地丁蘆課等銀三百六十二萬六千六百三十八兩零米麥十四萬四千一百四十五石零均著加恩一概豁免其元年以後積欠各

府州縣因軍務延擱礙難徵收正雜各款截至克復之日爲止著分別查明彙奏請豁其雜稅一項向來不入豁免之例惟積時已久官非一任若仍准其流抵交代日積一日輻輳不清總歸無著所有安徽藩司所屬乾隆五十八年起至道光三十年止未完雜稅正耗銀二十六萬三千九十六兩零著准其一併豁銷其咸豐元年以後雜稅積欠及因軍務礙難徵收之各府州縣截至克復之日爲止仍分別確查彙奏請豁

四年上諭曾國藩喬松年奏查明安徽省被擾各州縣應徵錢糧雜稅懇請蠲免一摺安徽省用兵十餘年各屬被害甚重現雖全境次第克復而戶口流亡田地荒蕪耕種失時若僅照克

復年分豁免錢糧小民元氣未復新賦積欠均尙難于輸納加恩著照所請除咸豐九年以前安徽省民欠錢糧糟米已將旨豁免外懷寧縣自咸豐十年起至同治二年止一應民欠正雜錢糧銀米商牙魚雜各稅壓徵蘆課各項官租著概行蠲免以紓民力

五年十月大水上諭著豁免同治三四兩年舊欠荒緩銀米以紓民力  
九年十二月上諭英翰查明安徽各屬被災情形開單懇請分別緩徵漕糧懷寧縣歉收田地新舊糟糧均著緩至同治十年秋後分別啟徵以紓民力

十年十一月大早上諭懷寧縣應徵緩漕項漕糧等款銀米著照各屬地丁徵緩情形及糟糧等項辦理所緩漕項銀兩至同治十一年麥熟後啟徵米石至同治十一年秋後啟徵以紓民力

十一年九月詔蠲免各直省民欠錢糧戶部援照成案請將同治六年以前民欠錢糧除業經豁免外其已入奏銷冊內實欠在民者若干緩徵若干查明應徵銀兩數目准其蠲免如奉恩詔以後未奉部文以前有已輸在案同治六年以前錢糧者准其流抵次年正賦

十一月上諭英翰查明各屬秋禾被災情形酌擬徵緩錢糧一

摺安徽本年入夏以來各屬田禾被水被旱被風被虫若將應徵錢糧照常徵收民力實有未逮加恩著照所請懷寧縣應徵應緩漕項漕糧等款銀米著照各屬各地丁徵緩情形及漕糧等案辦理所緩漕項銀兩至同治十二年麥熟後啟徵所緩漕糧米石至同治十二年秋後啟徵以紓民力

十二年十一月上諭懷寧縣歉收田地新舊漕糧舊欠緩徵漕米均著分別緩徵以紓民力

十三年十一月上諭懷寧縣歉收田地新舊漕糧歷年舊欠漕米著分別緩徵以紓民力

光緒元年三月上諭蠲免民欠錢糧

十一月秋禾歉收緩徵新舊漕糧

八年大水諭蠲免本年錢糧並發賑倉粟

十三年大旱上諭蠲免民欠錢糧

十八年歉收上諭緩徵新舊漕糧

宣統元年蠲免以前民欠錢糧

二年歉收上諭緩徵舊欠

民國元年正式大總統就職令免辛亥漕糧東南各省以經濟

困難改爲免辛亥以前民欠

汪鳴歧潘政舉分纂馬徵慶續纂劉瀛濱增補

懷寧縣志卷八

學校

古之學者黨有庠術有序國有學鸞旂頌魯子衿刺鄭觀其學而文教之盛衰人材之興廢可知也自北齊進講以一太牢釋奠孔子配以顏回令郡學立孔顏廟唐武德中國子學立周公孔子廟各一所至宋因廟爲學明以來郡縣遂無不立學者其堂廡之制俎豆之容大都不甚相遠要惟有魁奇俊偉之彥出於其中斯學以人重焉懷士勉之矣書院以補學之不及懷爲省垣八郡譽髦皆萃於是亦得詳而紀之迨至清季廢科舉改學堂而學制一變矣

省學卽舊府學在師範學堂東中爲大成殿位先聖殿中扁額御書萬世師表清康熙十四年頒御書生民未有雍正二年頒御書與天地參乾隆五年頒御書聖集大成嘉慶四年頒御書聖協時中道光二年頒御書德齊疇載咸豐二年頒御書聖神天縱同治二年頒御書斯文在茲光緒三年頒御書中和位育宣統二年頒殿東西配哲位兩廡位七十子及歷代從祀諸賢前爲戟門門左側有御碑亭康熙四十二年建勒訓勅士子文又前爲靈星門門左右各御碑亭一右偏亭勒乾隆乙亥平定準噶爾文乾隆已卯平定回部文右偏亭勒雍正乙巳平定青海文乾隆己巳平定金川文又前爲泮池池前爲照壁嵌石於壁外曰宮牆萬仞闌以石楯廟之後爲崇聖祠祠之後爲明倫堂堂兩翼

東爲志道齋依仁齋西爲據德齋游藝齋堂之前左爲土地祠爲儀門儀門東爲四忠鄉賢名宦昭忠烈女五祠其外爲學門爲昭代文明坊東偏爲書院爲尊經閣西爲起敬坊前爲泮宮坊教授署舊在明倫堂西齋旁訓導署在東齋旁後皆廢教授以尊經閣爲署訓導署卽以四齋爲署

其修建始末舊址在正觀門外元末兵燬余闕有郡庠亭後燕盧僉憲詩見名勝

明洪武壬子郡守趙好德始卽山谷書院創建其制卑狹正統庚申巡撫周忱郡守王璜因舊規而拓之加宏敞焉楊溥有記其時以像祀至嘉靖九年詔定孔子謚號曰至聖先師始易木主成化壬辰郡守餘姚陳雲鶚

又撤學前藥局爲靈星門未竣而去修武王璜繼之易學門於

西立泮宮坊於舊靈星門立泮橋於池上甃石而高大之羅倫有記丁未郡守雲中徐傑又更新之陳音有記正德七年陶煦重修羅欽順有記隆慶元年黃綜重修阮鶚有記萬歷四年吳孔信重修盛汝謙有記清順治辛卯操撫李日芄重修知府王廷賓李士楨相繼增修無碑記見舊志康熙壬子巡撫靳輔知府姚琅重修均有記乾隆七年巡撫張楷郡守綸達重修張楷有記四十八年布政司奇豐額重修有記嘉慶十四年巡撫董教增布政司鄂雲布按察使楊護分巡道楊懋恬署安慶府成履恒及六屬捐廉重修董教增有記道光十年巡撫鄧廷楨重修咸豐三年殿廡悉燬惟靈星門歸然而已同治四年郡紳王

璪馬徵慶等呈請署兩江總督李鴻章布政司何璟安廬道陳濬規畫經費五年署布政司吳坤修督建還舊制有記民國改爲省學

崇聖祠舊名啟聖祠在文廟東偏清康熙癸丑巡撫靳輔移建明倫堂後改尊經閣爲之郡守姚琅有記姚琅記啟聖之稱公號而無專祠明洪武初司業宋謙上孔子廟堂議謂古之立學專以明倫子雖齊聖不先父食回參攸坐饗堂上而其父列食廡間顛倒彝倫莫此爲甚弘治中少詹事程敏政謂顏淵子思配於廟殿而父坐庭廡非禮宜別立祠祀啟聖公以祀國公無絲萊燕侯點泗水侯鯉邾國公孟孫氏永年伯程珦獻靖公朱松配至世宗九年詔輔臣張璠正祀典啟聖公始有專祠諸配享悉如儀自國學以至鄉學咸考宮焉人倫式化之地翕然改觀而天下之爲父子者定豈非聖人之道久而彌尊國家之禮求而愈善者乎國學規制立祠於後寢曲阜因之天下諸郡邑亦多倣焉而不能如制者強半余往過闕里登孔子廟堂佐

春官動典禮駿奔在廟每歎制度之美善而惜其不畫一於天下也康熙庚戌奉命守皖即詣學宮周視廟之後為堂堂之後為尊經閣啟聖之祠乃位廟之東偏且隘而卑攷國學及曲阜閣可建於前後左右而祠必建於廟之後者禮也會明年大中丞靳公保釐是邦新類宮以興起人雍正元年詔追封先師五文為請於中丞公易閣以建祠云

代王爵易啟聖祠為崇聖祠十一年巡撫徐本始移建於明倫堂前

尊經閣舊在明倫堂後清初知府張茁重修有記後改啟聖祠久之復建閣於學之東阜其後教授署圯遂以閣為署咸豐三

年燬其舊立而今廢者養賢堂

見羅欽順記

修學祠

尊經閣旁見舊志

謝圃

文廟西久廢康熙中郡守周疆同知裴國熙通判謝聖重建程臯臣金永有記後又廢

懷寧縣學在正觀門迤東天寧寺故址也文廟殿廡扁額與府

學同戟門外有東西側門東曰允升西曰應恒靈星門泮池前有坊一座內曰金聲玉振外曰人文化成坊前為玉帶街街前黃甲山為玉案周環以牆照壁外嵌宮牆萬仞與府學同崇聖祠明倫堂規制皆與府學同崇聖祠之左為儀門東向儀門外為學門南向側門為文昌閣當允升門之東其應恒門之西為應沙閣閣旁為土地祠學門之外為泮宮坊坊前為狀元坊為崇禎戊辰劉若宰建其內為魁星閣在黃甲山圍牆左隅當衢為二坊東曰德配天地西曰道冠古今教諭署在文昌閣之後訓導署在崇聖祠右畔其修建始末舊址在依仁坊明洪武壬子知縣閻琦移忠節坊



有學無廟正統戊午監察御史李存翼按郡始議立廟邑士高冲傾私藏爲之池州太守葉恩有記正統丙寅巡撫周忱拓其地正德辛未提學御史黃如金易建天寧寺卽今學也劉餘謨有記萬曆庚戌文廟災壬子知縣劉拱辰職官作拱辰捐貲重建學後基地悉爲小民侵占天啓壬戌推官常自裕知縣趙參職官作彭請之巡按御史林一柱清還舊基撤去民房學前案山形家云係眠弓一字文星案民居樓房衝射學中貢生程之魯生員游士任吳汝鼎方應旂等歛金售民居折去之周以土垣於廟之西偏建應沙閣以舊有沙塞雷江口狀元從此有之識時沙已塞雷江故建此閣崇禎戊辰劉若宰果得狀元若宰爲之記

劉若宰記易言雲龍風虎水流火燥物類相感信有然者况天地之清氣爲人人之秀異而卓越者爲士乎懷寧儒學舊在府治之西南隅前甲子冢宰宋公巡省至皖相視謂地脈不屬移置而南於進取便庚午科先君方伯公首擢其靈自是賢書火傳纍纍不絕久而傾圮里右院關成毀迭變胥吏馮城社之威虎據侵削逼處堂與井白溷厠瀦穢流汗十餘年來匪特登科寂寥而灾眚禍殃有不忍言者趙公兆其端司理常公可其議而史何公合力請復故基令君趙公兆其端司理常公可其議而諸使君得無壅閑直指林公斧割於前葛公雷行於後驅除掃蕩不遺餘孽乃得夷井塞竈廓然大觀而涂井之氣蒸然雲起見者駭愕今太守游使君覈羨鑷督積逋捐贖緩捐冗費聚材鳩工大加修飭諸文從先人之緒言樹傑閣於庚方顏曰應沙蓋取劉乘忠之遺識也精氣既聚發如春至甲坼怒生丁卯登鄉書後之視今猶不佞遂恒言有之高下相傾成毀相不誣矣乃後之視今猶不佞遂恒言有之高下相傾成毀相不昔也壘壞之極故繼之以臨觀而可大脫乎顧瞻宮牆常守則燕之碣石齊之稷下惡知不復鞠爲茂草乎顧瞻宮牆常守則日之不顯赫濯則以珂佩而標里門也毫毛不拔將尋斧柯能可假令蹈前車之覆轍開罅隙於後來毫毛不拔將尋斧柯能

無思乎桴動鼓鳴與起振作固有待於提衡之良守令而修垣固圍以無忘諸君子之摩虎牙也責必不可他諉游公諱鴻翔福建莆田人常公諱自裕河南鄆陵人趙公諱參四川人皆嘉與底績用備書貞珉以爲千百世之徵信云 清順治

乙酉左兵入城殿廡及文昌閣應沙閣俱燬丁亥知縣賈壯訓導程一桂黃雲會重建聖殿丙申郡守李士楨知縣周霖重建兩廡辛丑署教諭成梁建大觀閣於東偏祀文昌康熙戊申聖殿傾圮知縣馬剛署教諭王雲龍重建并明倫堂新之甲寅又圮教諭夏乾御訓導陸定國生員錢仁起張奎曹士駒等呈請巡撫徐國相及藩臬府縣捐俸修理其後郡守劉樾重建應沙閣案山圍牆桐城張英有記康熙丙寅巡撫薛柱斗親履縣學審視捐俸增修於學前通衢建本坊二卽德配天地道冠古今

坊也又以學宮外有隙地若干步可構屋以增外衛且取其儼直可以資宮牆歲修召匠者相度程揣需費四百金卽捐廉百金督學吉水李振裕按察使多宏安知府劉樾亦各捐白金戊材鳩工不旬日而告成董其事者郡丞裴國熙也宮南計建屋十六間又東向旁屋二十九間共四十五間爲書筆鋪每歲得儼直百餘金存貯江防廳遇有傾圮詳請動支以爲葺治之費李振裕有記邑人盛自新亦有記三十七年邑人洪桂字捐貲移泮池於靈星門外四十四年知縣張懋誠零星修治凡六年而竣蔣金式有記又越十餘年巡撫李成龍按察使朱作鼎知府張楷通判繆羽皇署知縣祖秉圭捐俸重修無碑記見府志

自薛中丞後雖屢修葺而歲久玩生學中基址至爲居民侵佔嘉慶四年生員劉夢元等稟請荆中丞道乾清理道光改元閣邑重修大成殿崇聖祠移應沙閣於前一丈二尺升高四尺加闊八尺又徙泮池於中衢計闊九丈三尺長五丈六尺深九尺皆倍於舊先是泮池在應恒允升二門之中地高池隘不能豬水至是改鑿水得蓄聚其劉東高屋邑令陶法斷價一千金當堂立契折基陶自捐廉七白金襄事乃造圍牆自道冠古今坊循牆直上構鋪面二十八間編立二十八宿字號宮牆萬仞西鋪面一十二間編立十二支字號又人字號鋪一間宮牆萬仞東天地字號鋪面二間永爲護衛墻垣之計兼得月租以助歲修其鋪面西南角餘基居民永不得佔造五年邑令王毓芳審視以靈星門陲泐且舊基太逼移前二丈緊當泮池後石柱皆易以新加高五尺又以池寬而石梁太狹體勢不稱加濶六尺圍以石欄又撤池前夾墻立坊一座內曰金聲玉振外曰人文化成邑令趙梅繼之工始獲竣邑人潘省三捐錢四百千范家貞捐銀陸百兩助修內外整肅學制於是大備自是紳士率間歲修理咸豐三年經亂焚燬蕩無復存同治元年邑人馬守愚等經營規復惟應沙大觀二閣未建云光緒季因書院改學堂經費不濟又將圍墻東直下至德配天地坊口地基一片租人架造歲收地租濟用

其舊立而今廢者明倫堂兩翼東爲日新齋西爲時習齋今廢  
堂後有敬一箴亭五箴亭今箴碑嵌於明倫堂兩廡壁間亭廢  
學額唐制上縣四十人中縣三十五人下縣二十五人宋無定  
員明洪武初著令縣學二十人日給廩膳宣德三年增廣生員  
如廩膳之數正統十二年於常額之外復增附學無定員清順  
治初仍明制每廩生歲給糧銀十二兩膳銀仍舊續奉諸生舊  
每歲復其身優免家人二丁田二十畝今優免一丁比歲歲考  
三歲科考府學分撥四十名懷寧縣學四十八名桐城同濬山  
太湖縣學二十五名宿松望江十六名安慶衛另二名入府學  
順治四年禮部酌定奉旨大學四十名中學二十五名小學十

二名嗣後漸減府學二十名大學十五名中學小學以次遞減  
順治十五年奉裁衛籍其童生歸併府州縣入學順治十八年  
定制科歲併考三年一試康熙九年順天提督學政蔣超疏題  
額數通行劃一各省府學二十名大州縣學十五名中學十二  
名小學七八名皖屬懷桐爲大學濬太宿爲中學望爲小學康  
熙十二年仍准復歲科兩考十五年裁額大學四名中學三名  
小學二名二十二年復康熙九年之例二十八年奉旨加恩江  
浙府學二十五名大州縣學二十名中學十六名小學十二名  
懷桐兩學各應二十名外公撥入府學二十一名兩學各得十  
名餘一名每考督學誤以歸桐四十九年懷寧知縣張懋誠請

於巡撫葉九思批定此一名凡遇考懷桐輪進雍正二年遵旨  
題准安徽所屬之廣德州懷寧桐城宣城涇鳳陽五縣照府學  
額各取進童生二十五名府學分撥如故而衛籍仍另為衛學  
乾隆四十一年議覆安徽學政秦潮江蘇等省衛所軍童各歸  
坐落州縣考試制始畫一

學田 府學田并續增田清初操撫李日芄清查悉撥歸書院  
除歸書院外有按院項下原買學田三十三畝七分八釐七毫  
一絲一忽每年收租以賑貧生本府廳項下原置學田六十八  
畝二分五釐二毫每年租付府學贍禮生收以酬終歲之勞

安慶府學義田記曰府學義田博士章君為府諸生養也先是  
章君為夷陵守不合上官意移安慶郡博士君業好古又雅愛

博士官曰博士得與士論學士知學則民知禮視治民孰重  
日與諸弟子采獲經意務砥行厲俗弟子咸訴意起居三年  
見愈新起共勒石學宮以昭示不忘徵余言余素知君子之  
其善樂書之且重有遺古之思云夫博士教士也弗能養士  
今教且養之力能養士者顧不念士然則周士貴秦士賤豈  
教使然哉嘗考之古家塾黨庠莫不有學未聞養士士亦無  
養後世庶士於學士乃有不得其養者此其故何蓋三代盛  
士民為一夫授田百畝民皆仰給於上里秀貴胄率以時就  
學退得自食其食自井田法壞士民為二下皆以力自占其  
農人乘耒且無所之土何所賴故貧者眾余嘗謂三代而上  
字宙也三代而下又一宇宙也秦實間之今之法不逮於古  
獨養士為然昔張子厚覽古興思欲買田畫井經界分耕以  
達於天下雖未行志亦傑矣今章君祿位若此能立田贍士  
尊顯之俸得盡行其志其量減其利若何也雖然王制擇民  
補員學官今復其身又量減其利若何也雖然王制擇民俊秀  
有祿貢於成均者以序有官雖無田亦可謂能養士矣既朝  
能大敷施以無負所養有幾此又士之所謂自養者非也然  
士何以養田有穀田有心田穀田又士之所謂自養者非也然  
曰修理以耕之陳義以種之講學以耨之人心田養以己記有之

安之此力田之說也獲無厚乎此按田在懷寧縣治塘神子坂一所種十三石民人李龍慕義半價而售得伍拾金又諸生黃一七等鬻田種二石五斗太學生丁樂義助田種八石共一百五章君敦義一時嚮赴若此孰謂古道不可復行哉章君名詔字宣之別號靜齋江西進賢人嘉靖壬午科貢士從涇野先生遊亦有大志及守夷陵多遺愛以忤時落職今觀其為教夷陵之政亦可互見矣其同時分教西川趙君其淳同野錢君萬選與諸弟子樂成勒石其歲時因事量給別有籍在

### 又蘆洲一

懷寧學田明學博余光裕有記言懷寧素無學田先設學湖一所後以奸佃侵漁所入漸少甲子冬郡伯黃公蒞政嘉惠師儒首倡文教會江湖沒官田種三十四石計畝一百三十六畝一分本學庠生聶儒等以其事白之於公公謀諸邑侯雷君以其

所入爲師儒長久之利既而雷侯以賚澤未周又捐金五十兩復置江東浙映田一所計種六石載畝三十八畝八分以廣其惠士咸賴焉郡伯名綜浙江人邑侯名令湖廣人光緒季年七鄉議明所有學田學湖學洲市房均撥歸中學經管見中學經費

地畝 府學三十六畝一分九釐七毫九絲二忽縣學四十三畝三分四釐八毫三絲三忽二微

康熙二十二年清查

社學 懷寧舊有社學十在城四北在輯睦坊後爲迎恩亭西在治平坊後爲烈女祠東在阜民坊後爲二良書院南在康濟門外明知府胡纘宗卽稅課司故址命懷寧縣知縣王朝用創

建六鄉各一俱正德癸酉知縣李純創建社學咸有堂有室有書舍有門今俱廢明洪武八年詔天下立社學里人子弟學於其中有進業者籍於縣達於府又達於督學選其優者進於庠嘉靖末提學御史耿定向檄郡縣申飭舉行其文曰古者鄉閭里巷莫不有學卽今社學是也凡提督地方卽令有司每鄉每里俱設學擇立師範明設教條以教人之子弟年一考校責取勤效仍免爲師之人差役化民成俗循良首政爲民父母則凡所部閭閻童稚皆我子弟也任其汨沒記誦章句之習而不知根本孝弟忠信之修則俗將日趨於澆漓矣仰該府嚴行各屬各州縣務要一一著實舉行除附近城郭已經設立者通行查

理外卽凡委巷小村窮簷遐壤俱爲加意不須分外勞擾或取附近庵觀或卽其自立館塾順其人情因其土俗便宜修舉仍令各鄉各里查報蒙童名數並教讀姓名將本院發下蒙養規條重行刊刻每學給一張務令各該教讀遵行訓誨時加考校果能實體量行勸勵候本院按臨之日考驗施行毋得甘爲俗吏虛文塞責是檄留方蒙養有關風化故詳錄其文俟後修復焉

### 書院

青陽書院在余忠宣公祠內祠前爲正氣樓樓東爲感恩亭亭北爲仰高亭亭南爲求是堂堂東爲書舍舍北爲烈夫人祠祠

後爲忠宣公墓昔忠宣公戰守之暇率諸生講性命之學戰士環甲以聽後人追思之卽其祠建書院焉今廢

二良書院舊志在府治東舊府署今藩署也中爲第一堂旁爲書舍明知府胡纘宗以漢文翁朱邑皆有望於舒建此使諸生法其治行今廢

近思書院舊志在府治北中爲聚奎堂前爲主敬堂旁爲書舍明知府胡纘宗建祀宋五子今廢

山谷書院原在藩署之東後改府學知府胡纘宗移建懷寧儒學前撤僧庵爲之中爲山谷祠左爲德星堂旁爲書舍舊止祀山谷纘宗考先哲之宦此寓此有賢名如山谷者共九人並設

主其中後燬於兵順治壬辰推官黃敬璣自謂山谷後清理重建祠書院廢

龍山書院舊志在府治北明知府李遜同知郭璽建有坊堂號舍今廢

敬敷書院原名培原書院舊在府學東舊魁星樓址順治壬辰操撫李日凡捐貲二千餘金建立培原者李公之號也正門三

楹舊志扁曰聖域賢關後易曰院江秀萃中構講堂五楹曰禮讓堂處師席堂後

樹樓五楹曰經正閣貯經史堂兩翼東西各七楹爲號舍舊志東扁曰敬業西扁曰樂羣樓後東西各七楹爲六齋處諸生舊志東扁曰懷德潛心宿學西扁曰

同文太和望道後巡撫樓後爲宗儒祠五楹祀宋五子後祠圮改爲亭



臬使宋銘題 祠後列二楹為培原先生與諸生講學處 舊志祠後為譽

髮堂培原講學處郡守王廷賓暨諸生為培原立生主於此後遂祀焉今為山長燕寢譽髮堂之名久廢王文治題曰綠天書

屋 壘石為山庭草交翠閒則與諸生遊息復置學田供諸生四

時廩餼康熙辛亥巡撫靳輔檄府縣集諸生入號舍讀書每月

朔望程課二次 後改初三十八彙卷評定甲乙選其優卷付梓名書院

會藝每試日遠近畢集其供應卷紙取給於學租內鼓舞人才

文風不振康熙丙辰方伯徐國相捐俸三百二十金令郡守劉

櫻修葺書院並增置餼士田徐公旋晉秩楚撫劉公以其金修

復門二廳事樓祠各一齋舍十有八廡舍十有四義塾二所共

屋十五楹增置監生管濬田捐俸以足之其後巡撫薛柱斗葉

九思先後蒞曉振興文教遴取生童讀書其中日給廩餼葉公

易培原之名曰修永旋復故雍正十一年敕各省建立書院發

帑千金巡撫徐本奉宣德意為之經理修葺購置田畝乾隆初

始改名敬敷十七年巡撫準泰定為內課二十四名人給膏火

每月一兩八錢外課二十四名人給膏火每月陸錢附課無膏

火亦無定額至乾隆五十八年巡撫朱珪布政司周樽各增內

外課十六名為四十名嘉慶二十四年巡撫姚祖同又增外課

二十名為六十名每歲二月為巡撫課三月為藩司課四月為

臬司課五月為郡守課六月又為巡撫課周而復始每月十八

日為山長課間亦有於每月正課外加增一課前巡撫初彭齡

姚祖同皆嘗加焉其等第以超特壹爲次超等獎賞伍錢特等三錢或於超等前數名特加獎賞多寡無一定凡巡撫上任之初必按試書院每月二月升降內外附課之士名曰甄別或一任一甄別或一歲一甄別考入內課者卽終歲薪水有賴列外課者亦稍資筆扎焉咸豐三年毀於兵同治初總督曾國藩移建姚家口街月提釐局徵收銀爲諸生膏火之費改爲隨課予奪正月爲巡撫課二月爲藩司課三月爲臬司課四月爲道台課五月爲郡守課周而復始十一月復轉巡撫十二月復轉藩司超等約三十名特等一百名壹等一二百名不等超等每名銀三兩特等每銀二兩壹等前十名銀一兩超等另有各憲捐

廉給獎有差光緒元年署布政司孫衣言詳請巡撫裕祿命有司大加修建容生徒百數十人又倡捐書籍存院以便補習二十四年布政司于蔭霖按察司趙爾巽移建於集賢門百子橋後改武備學堂其山長由巡撫聘定如劉大櫨王寬吾祖望姚鼎皆卓然經師之選也山長每歲束脩薪水暨一切供億約六白金合一歲書院經費通須二千餘金向雖有租穀不足敷用仰給外州縣幫貼催取或不時至諸生膏火不能按月給焉道光二年巡撫陶澍率屬捐廉買桐邑新生洲一所歲課足錢一千貫由桐城縣解送永爲膏火之資經費由是裕如

乾隆元年奉上諭書院內有才器尤異者令薦一二以示鼓舞

乾隆十七年曾見江有龍陶見信二名請旨召用而後此無聞焉

操撫李日芄所置田

城內揀樹灣田一十四畝 墾舊箭場四畝 濶山田一百零

一畝一分四釐 在北鄉 黃山脚 高河鋪田一百四十四畝 懷寧義民張斗雲捐

額租二百二十石六斗 生員韓升孫獻田二十七畝八分 在磨山楊塘稍侯家壩三

處額租四十八石

學田五十三畝 原係學院項下學田操撫李查歸書院每年仍

石 清查亂石堆學田三十七畝 原係學院項下學田操撫李查歸書院每年仍解學道項

下額租銀一十二兩二錢 清查齋人鋪學田十三畝三分 原係

學院項下學田操撫李查歸書院每年仍解學道 清查把門

山學田二十四畝五分 額租四十一石六斗 纓河灣學田二十九畝五

分五釐 康熙八年教授莊名弼募佃開墾巡撫斬輔批歸書院額租一十三石 讓泉井學田二

畝三分 額租九石六斗舊志未載 梅湖嘴田種六石 額租三十七石即所買汪之順田也舊志

未載 魏家圩田種五石 額租五十石懷寧生員姜書綬捐田在望邑其租由望江縣收解

洲 懷邑來字二號洲歲課紋銀五百八十兩官字二號洲歲課紋銀四百八十兩桐邑掃帚溝洲歲課足錢一千貫

鳳鳴書院清光緒三年邑令彭廣鐘就豐備倉舊址創建其款

出於七鄉戶捐前大門門內左右為書舍中大堂曰敬業堂堂

左右各有廳一後為鳳鳴樓有記 先祖躬庵公於有明季避亂甯都與魏叔子昆仲訂交案

易堂於翠微之峯延黃漳浦主其席海內談易者皆慕之夫以處士數人相與敦氣節為文章非有牢籠才俊之術而至今稱道勿衰况省垣為冠蓋往來之衝人文蔚萃之地倘得築精舍召生徒朝夕斯講學不倦其所以振興人文者曷有極哉不佞以非材承乏首邑前後凡七年其初至也皖垣克復未久生聚不繁又猝遇歉歲江水敗稼培養文教未遑也然銘諸心者久矣乙亥春復任是邑爰進邑之紳耆擇城南爽塏而創為書院額曰鳳鳴懷邑二百年來所未有也全邑之力醵金若干續為堂為廡為齋為樓俾諸生就試者皆有安硯之所而文風亦蒸蒸日上懸知數十年後必有傑出之才以為斯邑冠冕諸生執經問業無忘經始之難也書院落成已三年矣用將顛末勒石以詒來者其襄事諸紳及樂輸姓名另碑載之每月生童官齋各一課由邑令評定甲乙分別給膏火在縣學房地租洲課田租各項下撥付獎賞由邑令捐廉酌給齋課另聘山長評定亦略有膏火無獎賞後以居鄉士子來城應課不便並議由經理學款人分鄉送題考試尤足激勸後於光緒二十八

### 年卽書院改辦小學名曰鳳鳴學堂

### 義學

書院講堂東舊為義學操撫李日凡建遴取生員劉嘉言董永吉教里人子弟月給膳米五斗其後巡撫靳輔申飭義學每年增給穀三十餘石月以初二二十六日學官集義學師生會講於書院之禮讓堂又增給鴨兒塘魚課在正觀門外原係推官菜地附近居民承佃取魚納課因推官奉裁知府姚琅於康熙十二年詳請巡撫批歸義學以資膏火舊課銀十五兩後加為二十四兩康熙五十二年知府張楷復舉義學六處每歲於額給學租外更捐束修三十六兩以示獎勵咸豐三年遺址歸敬敷書院今為公立第一初等高等小學校

安慶府義學在純陽道院對門

崇正義學原名皖衛義學在狀元府北街西

惇典義學在狀元府

考棚

考棚在藩署東明察院遺址督學行臺也舊無號舍順治庚寅

操撫李日芄檄府縣建東西文場各六楹於儀門外設屏門曰

龍門督學御史李嵩陽有新建試院棚廠記皖城自昔稱重鎮

蕩其人磊落英多俗饒魚蛤菰蒲之利習儒術敦詩書人文財賦甲於諸郡然以地介吳楚襟江流而蔽淮服天下無事則已有事輒先受兵識者往往以一地方之盛衰覘東南之治亂形勢然也二紀以來干戈未戢屬邑毀於亂民都鄙躡於流寇府治墟於叛卒地豕飛肉野無居民順治六年大中丞培原李公自江上督師兼撫治所屬建閩是邦歷覽四封喟然曰此吳魏三

分時所云上遊要地也今海內一家治化旁達乃獨為匪民耶於是勤求民隱勞來安集迺慰迺止流離日還戶口日息既富且教翁然從風郡鳩工葺治歲久多壞公念諸生就試且無地調為艱乃親營度鳩工葺治歲久多壞公念諸生就試且無地然如鱗多士以安因感生奮先是皖為用武之地學使者不節如數十有餘載矣予自滁陽實始來此所歷淝舒諸境荒遠甚或數百里無廬舍烟火俄從荆棘叢中見車馬絡繹兵衛甚衆則公所遣迂也及就館舍具帷帳若署井非予因竊嘆公之經營四方調燮五緯宏纖畢舉顛若星是授首潛太底平功在聞公整旅匡俗奮武揆文斌皖足紀自是厥後皖之習俗丕變社稷東南賴之奮武揆文斌皖足紀自是厥後皖之習俗丕變人多稱盛當且舞戲襄其事者為兵憲石公鎮國郡守王公廷賓懷寧令賈君壯成與有勞焉以庚寅孟夏告成始其後文教居之者為池李嵩陽因書以示來者俾知所自始

日盛試士日增康熙四十八年懷寧增生江岱等倡修移儀門前十數武增坐號試者便焉嗣是又以東文場為中文場另拓

地爲東文場嘉慶二十五年郡守申瑤大加葺治號內地悉鋪  
以石於堂後西偏增號房五楹而試士永無摩肩擠臂之患矣  
申瑤有考棚記自京師禮部試院試院中莫不有省鄉試並提學歲試莫  
棚名是試院省試院之始嘉慶庚午余以廬守來權郡公改故察院  
爲之是院省試院之始嘉慶庚午余以廬守來權郡公改故察院  
三閱月竊念集一郡之再移官於此兩校士其間屋久不葺治傾  
欽剝落窳念集一郡之再移官於此兩校士其間屋久不葺治傾  
堪虞且湍湍有壓覆之患是守土責也爲請修於中丞合河康  
公方伯汾陽韓公廉訪長白嵩公皆可議因榜示合屬聞者咸  
踊躍及輦材輸餽輻至襄事自學使之堂幕僚以石循雷爲階加  
房下及庖廡井涵罔不畢繕三場之堂幕僚以石循雷爲階加  
高一尺三寸以防溼潑楹柱加高五寸以免庫閣又於東中  
皆北增建棚廠五楹以備童試坐號之敷繚以周垣高與厚  
十視舊有加焉四日起於嘉慶二千五百六十緒有奇三場於  
文廟銀三百兩餘銀二百五十兩零交後任以外又撥修懷寧  
文廟銀三百兩餘銀二百五十兩零交後任以外又撥修懷寧

用甫訖余以事去官甲申春亳州刺史任君過余謂不可以無  
記乃謂臚其巔末並以論諸生曰試院之有龍門豈不以爲  
登進之階而有取於易論學每取象於龍於其躍則曰進德  
要進不宜汲汲於進大易論學每取象於龍於其躍則曰進德  
業以是時其蟄則曰利故龍舒潛獄在焉大江環之諸生乘山  
於進是眞能進者也皖故龍舒潛獄在焉大江環之諸生乘山  
川之清淑沐日月之光華必有卓然負異不爲常鱗凡介以上  
應作觀之盛者其務循循然沿流溯源毋躒等以希速化也我  
去矣壽世勉乎哉襄縣知縣今寧海防同知呂榮前潛山知縣  
銜任壽世勉乎哉襄縣知縣今寧海防同知呂榮前潛山知縣  
知縣朱炳南前太湖縣知縣今寧海防同知呂榮前潛山知縣  
宿松縣知縣廖大聞記其事者前知安慶府知府事上黨申瑤  
也  
咸豐間燬同治二年總督曾國藩檄建光緒間重修號舍計  
共六場能容考生三千數百人棹堯均易以石脚堅固異常旋  
廢科舉改爲安徽師範學堂民國改爲省立第一師範學校

學堂

省立第一師範學校在城西卽舊考棚民國元年就安徽全省優級師範學堂改設舊爲安徽全省師範學堂清光緒三十二年卽舊安慶考棚改建宣統三年改名優級師範學堂學生一百六十名自光緒三十四年至民國二年共畢業三次內有附屬初等高等小學校光緒三十四年開辦名師範附屬初係尙志學堂舊址在姚家口西舊敬敷書院民國元年畢業後停止三年秋季規復卽附設師範校內學生額七十名

省立專門法政學校在姚家口舊敬敷書院東光緒季年就都司署改建清季本城有官立法政學堂公立法政學堂專門法政學堂共三所民國元年歸併今址名江淮大學二年改組爲

專門法政學校學生已畢業者九百餘人未畢業者六百餘人清時畢業者計官班講習科二班紳班講習科三班法律別科二班民國元年講習科一班法律科二班二年法律科一班政治科一班三年法律科一班政治科一班四年經濟科一班共計畢業十五次

省立第一中學校在舊高等學堂民國元年三月開辦在舊藩署招生甲乙丙丁四班班六十人二年七月停辦三年二月復開辦四年二月遷今址添招戊一戊二己庚四班現共學生計三百人

省立甲種農業學校在東門外演武廳後

省立甲種工業學校在狀元府舊府署民國四年三月開辦學生計選科一班別科一班預科兩班定額一百八十名

省立單級教授所舊在安徽全省教育會內今遷北門榮陞街民房

安慶六邑中學校在城東同仁醫院西首清光緒三十二年知府裕成假鷺鷥橋農工學堂開名安慶府中學堂其經費始由六邑分認後郡紳購今址移建民國廢府治改今名學生已畢業者師範生一班中學甲乙丙丁戊五班計二百三十八人現在堂學生計四年級一班二年級一班一年級兩班共一百二十六人

懷寧縣立中學校光緒二十八年即鳳鳴書院改爲鳳鳴學堂初小學旋改中學光緒三十年易今名學生分甲乙丙丁戊己各級前五班俱畢業曾附設速成師範畢業一次高等小學畢業一次民國四年停辦已班轉入第一中學校肄業其經費

一洲地 在城鄉大王保培文洲每  
二漁課 在城鄉大王保新  
三田租 在城鄉迎恩保黃

年收洋八十元受泉鄉梅林保  
梅林湖每年收洋十二元現議加  
二石 欽化鄉三橋埠保馬壩種五石  
豐鄉雙城保何家塆種六石額租六十石  
聖寺種七石五斗每年折錢四十八千文  
家鋪種三石五斗每年折錢十二千文  
石折錢二十九千五百文欽化鄉寶福寺種五石額租三十  
二石 欽化鄉馬家保種五石欽化鄉潘家咀種五  
瓦窰鋪十八里廟種八石折洋三十四元  
四石七斗一升額租五十石折洋大豐鄉梅湖保種三石四斗二



升額租二十石零九斗  
 石六斗受泉鄉橫山保種大豐鄉土橋保種一石八斗額租七  
 江家咀上沖種八石額租四石九斗一石六斗升八斗  
 家咀中沖種五石額租二石八斗升八斗  
 下沖種五石額租二石八斗升八斗  
 四斗零五石額租二石八斗升八斗  
 八斗四升二角五分折錢四角五分  
 石二升四升二角五分折錢四角五分  
 十六石按幣以上折洋二元六角五分  
 租金約銀幣五元所田種共一百零七石九斗三升七  
 七鄉公所撥歸該校其餘在清田均歸本邑教諭辦益之用  
 收用民國元該兩職取消所有田租為各鄉收辦費內開支云  
 二修理縣議及丁祭兩項費用亦在校管為常年經費云  
 明修縣議及丁祭兩項費用亦在校管為常年經費云  
**四房租** 本城章家巷共五所每年收洋二百四十元  
 年收洋一百元  
 及水關明倫堂前共三所每年收洋二百七十元  
 百所八十年收洋二元  
**五地租** 本城黃甲山一帶每年收洋一百元  
 十元  
 常平倉一每年收洋一百元  
 一每年收洋一百元  
 一每年收洋一百元

十五元 明倫堂一帶  
 每年收洋一百二十元  
 澁水鄉午公保沈家灘  
 計三百畝尚未招墾  
**七新漲沙灘** 該灘生於自任家店上  
 首起下至馬家窩子下首長約十餘里闊狹不一光緒三十  
 二年冬下至馬家窩子下首長約十餘里闊狹不一光緒三十  
 與亭字號圩堤鮑用卿丁隆昌王棻汪壽昌等看其形勢均漲成  
 案撥歸縣中學管業比在縣中學繳出羈庄錢二百千文  
**議就原有經費及附加稅分辦高等小學四區在城一卽本校**  
**址洪家鋪一高河埠一石牌一國民學校六區澁水大豐受泉**  
**欽化堯年潛岳各一省立柞蠶學堂在受泉鄉大勝磯宣統三**  
**年開辦計學生二十四人畢業一次**  
**池州六邑駐省中學校舊為池州中學堂清光緒三十一年設**  
**池州府城內辛亥校舍為亂軍殘毀圖書儀器蕩然無存民國**

元年九月賃高等學堂卽多寶倉改建樓房續辦學生一百十八名移省後畢業二次

省立第一女子師範學校在城北百花亭內有附屬初等高等小學校民國元年十月開辦二年六月停止三年七月續辦學生九十二人辦預科畢業一次

公立第一高等小學校國民學校在姚家口清光緒二十八年開辦原名尙志學堂國變後改爲北區兩等小學校後合併崇武養正開化三小學後改組改名公立第一初等高等小學校近奉部改初等小學校爲國民學校易今名學生一百九十五名畢業四次計一百三名

公立第二高等小學校國民學校在財政廳內西首清光緒三十四年提學沈曾植撥官款辦原名藩署兩等小學堂民國初財政司黃書霖續辦更名開明兩等小學校二年教育司將中路初等歸併更名公立西區初等高等小學校三年又將西路初等改爲本校分校更名爲公立第二初等高等小學校近奉部飭改今名學生高等兩級初等四級計一百五十四人高等畢業兩次分校創辦於光緒三十三年原名西路初等小學民國元年更名西區初等小學校三年改第二初等小學校在大觀亭余忠宣公祠內學生一班

公立第三高等小學校國民學校民國三年一月省令將公立

務實高等與公立東區初等高等及公立東區初等三校合併  
改爲公立第三初等高等小學校近奉部飭易今名在城東黃  
家獅子學生一百五十六名民國三年畢業一次前務實學校  
高等小學校班共畢業四次

公立第四高等小學校國民學校在司下坡舊同知署原名皖  
省兩等小學校創辦於民國元年春季校址附設舊藩署內二  
年春季因分學區遷移御碑亭義渡局公屋改名南區三年春  
改組更名公立第四初等高等小學校遷舊高等學校內復移  
今址學生一百八十三人高等班畢業一次計十八名

省立第一女子小學校國民學校在風節井街西首原爲女子

師範學堂清光緒間邑紳吳傳綺呈請提學使沈曾植批准開  
辦民國元年由官改名爲第一女子初等高等小學校三年復  
將公立第三女子初等高等小學校歸併今奉部飭改今名學  
生初等三班高等兩班共一百八十九人四年一月高等畢業  
一次計二十二名

省立第二女子高等小學校國民學校在鷺鷥橋原名萃英女  
子初等高等小學校清宣統二年丁健軍建民國元年由丁健  
軍呈請皖督指定校舍改名女國民兩等小學校二年復由教  
育司審定名公立第二女子初等高等小學校學生八十五人  
公立貧民女子高等小學校國民學校民國元年成立每月由

官撥款八十元餘由創辦人擔任以純陽道院街官屋爲校址  
學生六十名

工業補習學校在前代勳臣祠舊爲曾文正公祠

縣立四區半日學校東在前代勳臣祠南在府城隍廟內治閣  
西在西城外上濠黃家菴北在三祖寺

公立清真高等小學校國民學校在鎮海門正街清光緒三十  
一年設立高初學生甲乙各兩班畢業一次

公立開運高等小學校國民學校在西門外體元局內光緒三  
十二年開辦學生初等五十名高等三十名初等畢業四次高  
等畢業兩次

公立育正高等小學校國民學校在四牌樓清節堂內光緒三  
十年設立高等一班初等兩班卽教清節堂內節婦之孤兒也  
公立務正國民學校民國二年就天寧寺設學生一班  
公立養平國民學校在西門外古牌樓正街宣統元年設立學  
生甲乙兩班

公立崇聖國民學校清光緒三十年開辦以集賢門外清涼菴  
爲校址民國元年遷於五里墩之老龍王廟學生甲乙兩班  
私立廣村楊氏開智高等小學校國民學校清光緒三十三年  
由本族人在祠宇內創辦學生初高兩班畢業三次

私立扶元高等小學校國民學校在三橋鎮清光緒三十三年

由陳甫山裔獨力捐辦名曰私立念劬兩等小學校民國元年復由族議合資公辦名曰陳氏私立扶元初等高等小學校私立虞山高等初等小學校在受泉鄉虞山西區民國二年由本地人假張氏圮授堂內設學生高初兩班

私立毓才初等小學校在受泉鄉洋徐保民國二年由本地人假禪師廟內設學生甲乙兩班

私立養正初等小學校在受泉洋徐保民國元年設欸出燈公學生甲乙兩班

私立黃氏志善初等小學校在受泉鄉三橋保黃栗山岩黃家老屋民國元年設學生甲乙兩班

私立集義初等小學校在受泉鄉硤石保陳氏宗祠民國二年開辦原高初兩班四年專辦高等

其舊有而今廢者

求是學堂清光緒二十一年官立在鷺鷥橋後遷同安嶺改稱大學堂

大學堂清光緒二十八年官建在同安嶺府學東三十一年更名高等學堂民國二年停辦先後畢業預科三次本科一次安徽存古學堂清宣統二年提學使沈曾植創立值國變停辦校址在舊文昌宮間壁學生定額二百四十名民國二年教育司改立國學社復於舊文昌宮設圖書館三年金陵變起國學

社復廢圖書館今移置鷺鷥橋舊求是學堂

安徽高等學堂光緒二十一年開辦原名求是學堂校址舊在鷺鷥橋二十八年移建府學宮旁改稱大學堂三十一年復改稱高等學堂民國二年停辦先後學生四百人光緒二十七年至宣統二年共畢業四次

師範學堂光緒三十三年卽舊考棚改建宣統三年改安徽全省優級師範學堂民國改稱省立第一師範學校畢業三次安徽師範傳習所清光緒三十三年春季成立年終停辦校址在舊高等學堂東首學生計兩班約一百二十人僅辦畢業一次

安徽理化專修科清光緒三十四年春季成立宣統元年秋季停辦校址在舊高等學堂東首學生計兩班約一百人僅辦畢業一次

尙志學堂清光緒二十八年邑紳馮汝簡賃榮陞街民房開辦後遷藏書樓

卽敬敷書院近聖街後崗舊址

後以經費不繼改爲師範學堂附

屬小學堂民國元年改稱尙志兩等小學校二年合併崇武養正開化三小學校改稱北區兩等小學校三年改稱公立第一初等高等小學校前後畢業四次學生一百三名

藩署兩等小學校清光緒三十四年提學使沈曾植撥官款立民國元年財政司黃書霖撥款續辦改名開明兩等小學校二

年將中路初等小學校歸併更名公立西區初等高等小學校  
三年改稱公立第二初等高等小學校

務實高等小學校原名務實兩等小學堂清光緒三十一年由  
校長劉文虎胞兄文鳳捐貲創辦先後捐銀幣五千六百十四元宣統二年奉  
省令將中學班歸併他校改稱公立高等務實小學

公立東區初等高等小學校原名國民模範小學校係民國元  
年分創國民模範兩校於十一月呈准合併者二年復奉令將  
北路初等小學併入改組復今名

公立東區初等小學原名東路初等小學民國二年奉令改稱  
養正學校民國元年就集賢門內龍神祠開辦二年併入尙志

崇武學校民國元年就官立法政學堂開辦二年併入尙志

開化學校民國元年租榮陞街民房立二年併入尙志

敦義初等小學校在清府署東民國元年永安局董邵仁溥將  
本局左邊房改建學生甲乙兩班

崇正初等小學校在西門外大節祠民國元年設學生一班

開明初等高等小學校在舊藩署內鼓樓西首民國元年設初  
等學生甲乙兩班高等一班

公立第一初等小學校在北門外接官廳對面民國元年設學  
生甲乙兩班

公立第二初等小學校在東門外東嶽廟內民國元年設學生

甲乙兩班

私立樂士初等小學校在東門外品橋處所民國二年設學生甲乙兩班

蘇氏私立初等高等小學校在淶水蘇氏祠宇民國二年設學生高初兩班

私立維新初等高等小學校在受泉東山保楊家老屋租賃民房民國元年設學生高初兩班

私立維時初高兩等小學校在受泉洪鎮保陳氏祠內義門別墅民國元年設學生甲乙兩班

公立友善初等高等小學校在受泉橫山宕民國元年設學生

高初兩班

陳氏公立第一二初等小學校在受泉煖水保生基林陳氏享堂民國元年設學生一班

新民學校在受泉小市本鎮上街民房民國元年設開辦費由本鎮自治公所充墊學生甲乙兩班

模範初等小學校在受泉江鎮本街民國元年設學生甲乙兩班

迪志初等小學校在受泉洋徐保民國元年設學生一班

公立初等高等小學校在受泉煖水良家冲民國元年設學生高初兩班



三橋陳氏第一初等高等小學校在受泉三橋大坂民國元年設學生高初兩班

私立劉氏光憲初等小學校在受泉高樓保黃泥墩背劉氏庄屋民國二年設學生一班

私立正誼小學校在受泉姚顯廟民國二年設學生高等甲乙兩班初等甲乙兩班

私立維精初等小學校在受泉東山保楊家新屋民國二年設學生一班

私立植本初等小學校在受泉高樓保王安嶺民房民國二年設學生一班

菁南初等小學校在受泉洪鍾裴氏祠宇民國二年設學生甲乙兩班

復性初等小學校在受泉洋徐保四株松民國二年設學生一班

私立世德初等小學校在受泉橫山西校址假民房民國二年設學生一班

劉氏私立務本高等小學校在受泉高樓保劉氏祠宇左民國二年設學生分正預兩科

公立欽大兩鄉高等小學校在高河埠大王廟內清宣統二年設學生本預兩科

公立達萌初等小學校在大豐磨山保戴家店租賃民房民國元年設學生甲班

涼亭公立初等高等小學校在大豐青口保朱家涼亭民國元年設費出朱敦義堂學生高初兩班

公立育才高初兩等小學校在大豐老觀保曰公冲民國元年設學生高初兩班

楊氏初等高等小學校在大豐沿山保楊氏祠宇民國元年設學生高初兩班

私立開文初等小學校在大豐老觀下保吳氏祠宇民國二年設學生一班

私立毓秀初等小學校在大豐白麟保神霄觀民國二年設學生一班

私立雙城初等小學校在大豐雙城寺民國二年設學生甲乙兩班

公立儲英小學校在大豐青口源潭兩保校址假朱氏祠宇民國二年設學生高初兩班

文萃初等高等小學校在欽化三鴉保汪氏祠宇民國元年設學生高初兩班

公立初等高等小學校在欽化江氏新庄屋內民國元年設學生高初兩班

迪智初等小學校在欽化瓦窰保陞官橋民國二年設學生甲乙兩班

育梓初等小學校在欽化枝梓保程氏支祠內民國二年設學生甲乙兩班

私立麟萃初等小學校在欽化彈子嶺王氏祠宇內民國二年設學生一班

公立開智初等高等小學校在堯年太平上保平山寺民國元年設學生高初兩班

成仁初等小學校在堯年太平下保程氏仁義堂內民國二年設學生甲乙兩班

第一初等高等小學校在堯年石牌鎮民國二年設學生高初兩班

私立開元初等高等小學校在堯年新窰保下甲董家窰民國二年設學生高初兩班

私立開明初等高等小學校在堯年金雞中保河南潘家灣民國二年設學生高初兩班

公立初等高等小學校在潛岳史氏祠宇內民國二年設學生高初兩班

陳世鎔分纂馬徵屢  
續纂楊再安增補



