

**1948**

**年**

**第**

**246**

**期**

1948 246

# 湖南實業

中華民國元年六月創刊

## 246

第八十八號

中華民國二十九年三月發行

社 曹典球  
 發行 鄧負盒  
 主編 馬仲瀛  
 編輯委員 曹宗廷 張廷宗 向世宗 周厚樞 曾厚樞 王厚樞 李厚樞 沈厚樞  
 揚均厚 潘道實 海

中國國民黨中央執行委員會宣傳部登記證文字第十二號  
 內政部登記證警字第九八號  
 中華郵政局登記證第一〇〇號認爲第一類新聞紙

- 新展望..... 於 於
- 新人應有新作風..... 馬仲瀛
- 鐵路斜坡涵管長度計算之研究(續)..... 周俊逸
- 桂陽——陶瓷..... 本社
- 鋼鐵之應用..... 周坦生
- 湖南工業概要(續)..... 雷通鼎
- 三十六年度每月份長沙金融物價行市表..... 本社
- 負齋筆記..... 鄧負盒
- 不不齋筆記..... 仲父
- 國立湖南大學青島校友分會第二屆常年大會紀要..... 本社

# 本社鳴謝

本社承

李照南先生捐國幣二億元正

歐陽世漾先生經手捐國幣一億元正

李宗理先生捐國幣五百萬元正

特此敬致謝忱

# 本社啓事

一、本社復五六號內成蘭伯先生煉  
 錫新法一文內，有參考圖，因彼時出版  
 在急，圖未製成，今附此期後，特白。  
 二、近因紙張、原料，日增高漲，  
 印費浩大，支持不易，望各訂戶及愛閱  
 諸君，先惠定金，特此通告，亟請匯款  
 ，不然，下期即將停寄。

中國紡織建設公司

# 青島分公司

青島館陶路三號

## 出品

正布花印種各	布細磅12	布色林士丹陰	支紗細粗
疋衫季兩秋春	布胚幾嘩	褲衣呢絨生衛	布市叶38
膏紗漿鹹皂肥	布粗布帆	心背衫汗種各	布呢達華

電報掛號：四九三  
 電話：二八二八—二八二九

# 新展望

於於

在抗戰開始時，人民有一個希望是勝利，在勝利後，人民又有一個希望，是實現民主，到今日在憲法上第一頁之選舉大總統副總統，均已如法選出賢能，實現民主國家，也就有了基礎，此後在舉國人民就懷想一個新展望了。

新展望是甚麼。

是劫亂麼，不是，劫亂是一個時間性的工作，能戰不能戰，是看你的籌策如何，戰與不戰，是看你在責任上是如何的負起來，是以戰好與不戰好，這不是今日的展望。

是平抑物價，解決通貨膨脹問題麼？不是，物價高漲，通貨膨脹，這都是有時間性的動態，物價高漲，是因復員未完備，各色物品缺乏，有供不應求之勢，商賈因之有居奇操縱之能，若通貨膨脹，更不足注意，以中國幅員之大，蘊藏之饒，生產之富，發行此區區之通貨，實未足視為基金之未充實，倘工業發達，臻至絕頂時，恐此通貨數量，尙未能活動全國流通，不過在現今國家工業未發展之初，而政府生財乏術，藉印刷機為財源，加以戰亂無功，引起人民觀望懷疑，相與不信進棄，而一般投機者，乃利用而盤剝，且世界各強國，因防現金流出，誰不使用通貨，故現在祇需找一代替品，定價收回，即可解決膨脹之惡性。

然則所謂之新展望果何在歟，常讀陳壽之評諸葛亮謂：「撫百姓、示儀軌、約官職、從權制、開誠心、布公道、盡忠益時者、雖讎必賞、犯法怠慢者、雖親必罰、服罪輸情者、雖重必釋、游辭巧飾者、雖輕必戮、善無微而不賞、惡無纖而不貶、庶事精練、物理其本、循名責實、虛偽不齒、」等語。此為無論專制民主政體，此種理治社會情旨，決無所軒輊，果能如是，則信義於全國，事業自可萬類畢興，人民各得生活安適，即可致亂不戢而自息，此則為舉國人民所嚮指日實現之新展望。

## 新人應有新作風

馬仲瀛

此次履新的王廳長恢先對參議會報告的事，是分兩部份，一部份是繼承前任要辦的事，一部份是要新創辦的事，所說的分門別類，眉目井然，而各參議員的詢問，也對針對綫，煞是精彩。尤其某參議員謂紡紗廠分紅利，賣平價紗布，新人應有新作風，似對於王廳長於湘省建設革新調整，事事開誠布公，更期其別開生面目。

不過任何一機關首長，就職宣誓之時，對於某機關的興革調整，必有一套預備好的加減七部曲，照例表演一番，然而結果，則不過是「一曲終事不見，江上數峯青」而已。

而在此次王廳長的報告結束語，則較過去的大有精神，在王廳長除接受各參議員建議外，並說「一切以事實答覆」，在王廳長以前服務社會廉明，強幹精神，久已為人景仰，此次仔肩災患頻仍之湘省建設，就職伊始，即抱以事實答覆之熱忱，可見其責任心，為前之負建設責者絕無僅有，在湘省今日丁淪陷之後，戰亂之秋，各項官營民營事業之改進發展，人民對之何處不無遺憾，倘王廳長果能乘其日昔將事之能，以改進促展之，其成功自可操左券，古人謂七別三月，需聒目相看，孔子相魯，三月而治，記者敢告吾湘人士，三月後，其攢頭睜目，欣然展望吾湘之新建設。

# 鐵路斜坡涵管長度計算之研究 (續)

周俊逸

## (乙) 邊坡法

試解法其計算雖稱重複，其手續全係一法，數字亦大多相同，尙稱簡便，但非絕對精確，僅供應用而已，今欲求極端精確之方法，作者曾從邊坡方面加以研究，認為涵管與路正交時，其路堤邊坡坡度為 1:1.5，若涵管與路綫斜交，其路堤邊坡坡度定必不為 1:1.5 而為 1:x，因之，如何設法求出 x 之數值，仍可用涵管與路綫正交之公式，求出其長度，於理論上，似無舛誤之處，茲將逐步求法，探討如下：

(1) 原理 如圖  $\diamond ABAB'$  為有坡度 (grade) 之路堤面，SRPN 為垂直路面之平面，與路綫正交之涵管，即經過此平面 FRON 為 SRPN 平面所轉之地平角  $\alpha$  的平面，即斜交涵管經過之平面，茲將其求法，分別述之如下：

本法主要之點，在求出 x，欲求 x，必先求 B，欲求 B，必先求 r，利用幾何之分析法，得其步驟如次：

在  $\triangle CDK$  內

$$\alpha = \tan^{-1} \frac{S}{100}$$

CK 為已知，假設為 100

求 CD 與 DK

$$CD = 100 / \cos \alpha$$

$$DK = 100 \tan \alpha = S$$

在  $\triangle DD'K$  內：

$$KD' = 1.5DK = 1.5S$$

求 DD'

$$\sin 33^\circ 41' = \frac{DK}{DD'}$$

$$DD' = \frac{S}{\sin 33^\circ 41'}$$

在  $\triangle CDD'$  內：

$$CD' = \sqrt{CD^2 + D'D^2} = \sqrt{\left(\frac{100}{\cos \alpha}\right)^2 + \left(\frac{S}{\sin 33^\circ 41'}\right)^2}$$

在  $\triangle CKD'$  內

$$\text{令 } CD' = a$$

$$CK = b$$

$$KD' = c$$

$$S = \frac{1}{2}(a+b+c)$$

$$\text{vers} = \frac{2(s-a)(s-c)}{ac}$$

$$r = \text{vers} \frac{-1 \pm 2(s-a)(s-c)}{ac}$$

$$\therefore D'MINP$$

$$\therefore B=r$$

在  $\triangle NPQ$  內

$\triangle$  為已知角度 B 亦已求出

$$\therefore Q = 180^\circ - (\triangle + B)$$

$$\therefore \frac{\sin Q}{1.5H} = \frac{\sin B}{XH}$$

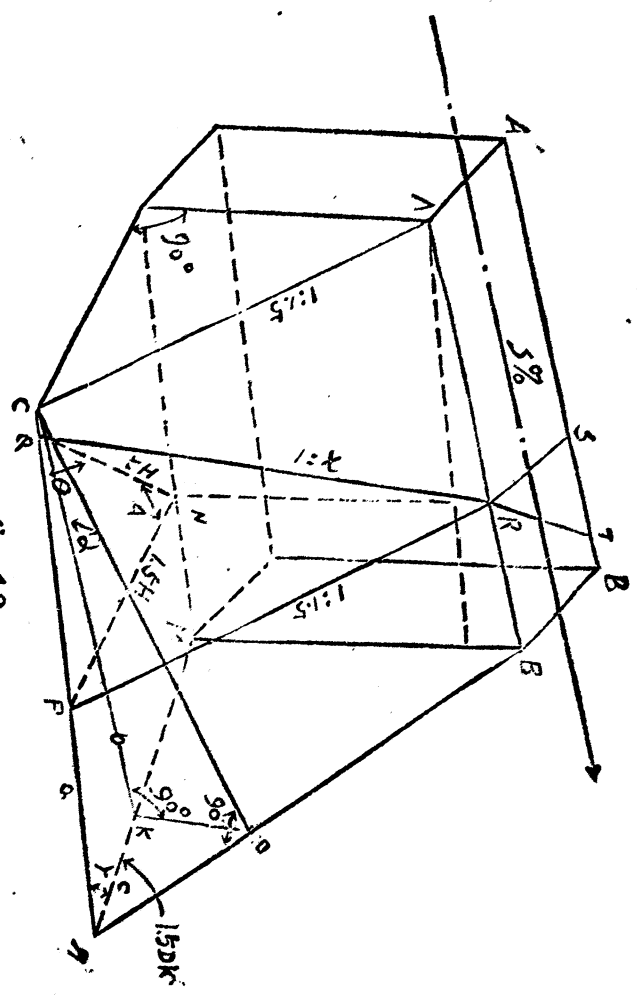


fig. 10

$$\therefore X = \frac{1.5 \sin^2 \alpha}{\sin \alpha}$$

由上式觀之，X之變化，隨 $\alpha$ 二角而變化，其式從H導出，但不隨H而迥異，因之出水口與入水口之邊坡均為1:X，決無疑義，X既得後，即着手從事於長度之計算，利用正交水管或箱涵之公式，略加改變，則成斜交涵管之長度公式矣。

如圖十一

$$\frac{D}{2} = \frac{W}{\cos \alpha}$$

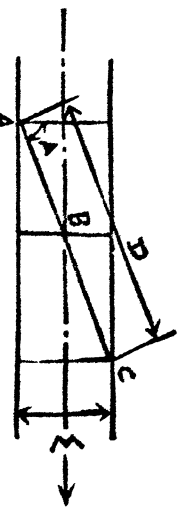


fig 11

D 為涵管射影路面之地平長度  
設路面無 1:50 之坡度

g = B 點標高 - A 點標高  
或 C 點標高 - B 點標高

左端  $X'_1 = H - b - c - d - g$

$$y'_1 = X(H - b - c - L_1 \tan \alpha - g)$$

$$L'_1 = \frac{D}{2} + X(H - b - c - L_1 \tan \alpha - g)$$

$$L_1 = L'_1 + a$$

$$\therefore L_1 = \frac{D}{2} + X(H - b - c - L_1 \tan \alpha - g) + a$$

化簡得

$$L_1 = \frac{\frac{D}{2} + X(H - b - c - a \tan \alpha - g)}{1 + X \tan \alpha} + a \dots \dots \dots (25)$$

右端  $X'_2 = H - b - (c - d) + g$

$$y'_2 = X(H - b - c + L_2 \tan \alpha + g)$$

$$L'_2 = \frac{D}{2} + X(H - b - c + L_2 \tan \alpha + g)$$

$$L_2 = L'_2 + a$$

$$\therefore L_2 = \frac{D}{2} + X(H - b - c + L_2 \tan \alpha + g)$$

$$L_2 = L'_2 + a$$

$$\therefore L_2 = \frac{D}{2} + X(H - b - c + L_2 \tan \alpha + g) + a$$

化簡得

$$L_2 = \frac{\frac{D}{2} + X(H - b - c + a \tan \alpha + g)}{1 + X \tan \alpha} + a \dots \dots \dots (26)$$

$$\text{箱涵長度} = \frac{L_1 + L_2}{\cos \alpha}$$

$L_1$  及  $L_2$  公式與前同

$$\text{水管實長} = \frac{L_1 + L_2}{\cos \alpha}$$

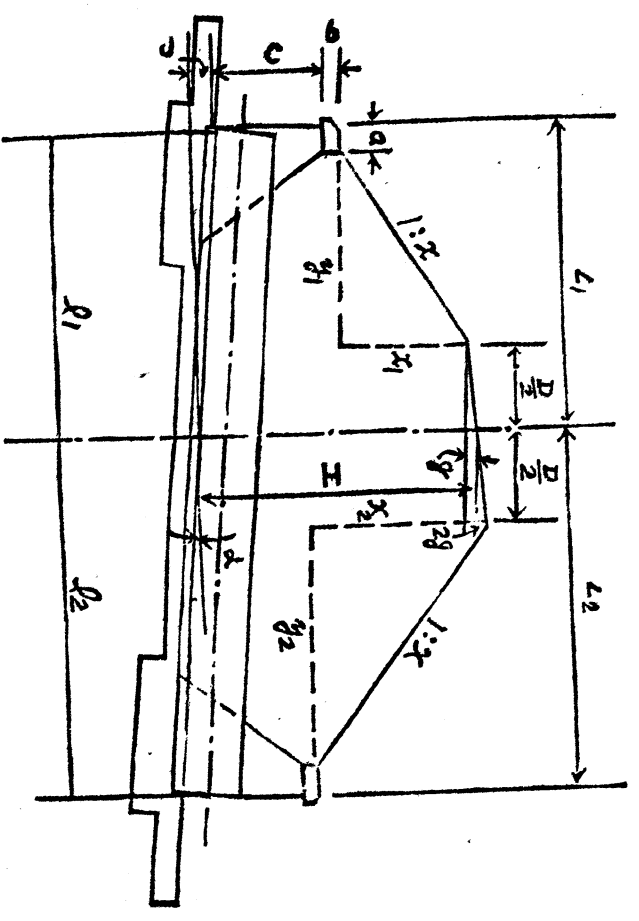


Fig. 11

(2) 討論 邊坡法過於麻煩，雖能製成表格，但因 $\alpha$ 角之變化，最少自 $0^\circ$ 至 $45^\circ$ ，始能應用，不過鐵路之斜交涵管，為數雖少，但亦常見，實則用試解法已足，若用邊坡法，為避免錯誤起見，令

$$M_1 = \frac{D}{2} - X(c + b + a \tan \alpha + g) \dots \dots \dots (27)$$

$$N_1 = 1 + X + a \dots \dots \dots (28)$$

$$M_2 = \frac{D}{2} - X(c + b - a \tan \alpha - g) \dots \dots \dots (29)$$

$$N_2 = 1 - X \tan \alpha \dots \dots \dots (30)$$

$$K = a - \left( \frac{D}{2} + T \right) \sin \alpha$$

(四) 結論

本篇所討論之公式，及研究之方法，完全合乎理論上之要求，不僅用於直綫式之涵管，而且可用於弧形式之涵管，以至任何曲折之涵管，均可以直綫式為基礎，而加以演進，自可迎刃而解。同時不僅用於鐵路之涵管，而還可用於公路之涵管，願我國年來鐵路公路新興工

# 桂陽——陶瓷

本社

因地制宜，是工業發展的重要打算，在重要的原料又交通不便，而在中國現在社會情形下，尤其宜乎注意，湘教廳在桂陽開辦職業學校即設有陶瓷科，實有因地制宜之概念，先備初中，去歲始有高中，學生亦達百餘人，其中技術之精良者，依記者參觀醴陵窯業試驗場時之正式工作技術人，毫無出入，此外尚有各科研究明練在心，若以之管理工場工作，及指導一切，實能有改良舊徒出身工作技術人不良之習慣之可能，將來高中畢業後，對於中國陶瓷業，必能放一綫曙光無疑。

實習是職業學校的最要緊的一科，該校陶瓷實習工場有製坯機三十餘具，修整機十具，圓窰一座，方窰兩座，大者不能用，因太舊式，然有圓方二窰，每次約可燒成成品數千件或萬餘件不等，製釉器具亦頗全，惟須人工，各種花色瓷模亦甚多，美人羅漢動物等等，象棋圍棋子出品甚好，各色碗茶壺大小不一，均為新擬形樣，而顏料亦自製自用，惟需原料太貴，因實習費太少，故未製用，現本社編輯委員向道長該校，向君係日本高工陶瓷畢業，學深術精，對於化學，尤多新知，故對於釉顏料之精製，均能舉，湘省產瓷，本以醴陵為特產區，在滿清時，出品卑劣已極，至清末，熊希齡在該地設一試驗場，並訓練技術人員一班，遂開醴陵陶瓷業進展改良之機，迄今已與江西爭衡，桂陽陶瓷業猶今日之萌芽，將來之發展如何，自未可限。

校中每次出品，不一日即可售盡，因出品美麗，量亦非多，又均合乎日用需要，故祇嫌貨品之不多，雖稍有不規則者，亦爭買去，原湘南一帶之日常瓷品，均由醴陵港口運入，在市上各瓷器店中，找不到一件能與校中出品相似者，倘若因桂陽原料之便利，設立一較大家

廠之發展，涵管數目之多，實佔工程項目上重要之一頁，因之外段設計，固感煩複之苦，內部復核，亦有缺乏成例之嘆，此路如斯，他路同感，耗時費事，無可斷言，歐美各國常有某種工程手冊之付梓，蓋本一人之精力，而裨大眾之實用，此篇之作，即本斯旨，根據研究之結果，製成簡易之表格，故不無實用上之價值也。(完)

廠，一部份製造普通用品，一部份製造美觀品，其銷路自不待言，建立此種廠，比其他工業機構，自較易辦，因開始用手工，工具不費多款，原料屬之近地，色釉均可自製，祇需訓練工人，而工人先可少，以够出品為限，其次建築，亦不需大，總計資本金，少三億元，多至五億元即能開始，若附設學校，則更易，祇要購辦原料及間接原料而已，則祇三億元即足，桂陽不乏企業家工業家，能自田自耘，俾桂陽工業放一異彩，實易事也。

原桂陽富有陶瓷各種原料，人莫知之，湘教育廳於民國十八年春，創辦職業學校於此，長斯校者為本社社員吳君海若名紹麟，伊感桂嘉一帶瓷器均由港口運來，實屬不便，不若就地生產之為好，於是決計劃辦陶瓷科，即聘請本社社員彭君健担任專門學科，同時並找些土石，交彭君實驗，但無一可用，而彭君既受任，即以尋覓原料為己任，乃與吳君及魏某於每星期課餘，即往近校各處尋覓，於是校側寶嶺之耐火泥發現矣，而山腰之石灰質、粘土、亦發現矣，乃命築小窰一座，燒製用具而已。翌年彭君等，仍努力尋覓坯料原料，乃至臨武，由是香花嶺之長石，九都間之陶坭，南鄉之方解石，何村之磁石，均能陸續發現，而各種一切俱備，惟瓷土仍未即時尋到，迄至近年，仍在近香花嶺一帶發現瓷土，今年三月間又在校舍相近二里許之某山，覓得瓷土，本期即用製坯，燒成後，與香花嶺之土所燒成者相似，是桂陽瓷土，實隨處有之，是則原料齊全，生產毫無困難，由此可見中國之各種原料，遍地有尋覓之價值，惜無人肯耐勞苦以求之爾，桂陽瓷業非吳彭兩君下決心經營，又有今日之果效，惜發現已二十年於茲，而桂陽之瓷器供給問題，仍未解決，可見我國工業不發達之所由，與中國人之醉死夢生景象。

# 鋼鐵之應用

(在青島湖大校友分會講演)

周坦生

什麼是鋼與鐵之分別，鐵之發展已幾千年了，什麼是鋼鐵分別之界嶺，迄今尚沒有正確之規定，今日所謂生鐵熟鐵都不對，正確言之，純鐵並沒有，即便有也沒有什麼用，因為太容易氧化，太軟，製造時成本太高，比冶金鋼都費力，鐵有特性，當高溫時最容易與C接觸，且在高溫時最還原之狀態中，石英在那情況下，石英容易與C接觸溶化，再有下列中很容易包涵磷與硫，在還原中也易溶解在鐵中，因此普通鐵中有磷硫矽C合金，中國所謂生鐵，就是把生鐵還原溶解C與矽之化合物，大概其中含C 2% Si 30%。

所謂熟鐵，是生鐵氧化後除去一部化C與Si其中包含一些鈣與硫化合物。所謂鋼，在近代說話，鋼與鐵之別，在煉成鐵含C 1.2%以上名之曰生鐵，包含C 0.2%以下曰軟鋼，或鹽性鐵在1.2%包含中之鐵曰鋼。

從1.2%以上之Pigiron之生鐵，其中非含Si，因此生鐵是C與下Si之合金，C在1.2%以上Si 0.52-0.85都有，這種生鐵比較硬，用途也比較大。

生鐵分三大類：(1)白口鐵；(2)紫口鐵 grayiron；(3)麻口鐵 Mottiron。鐵包含C 2.5%以下，Si 1.8%以下之生鐵(在低溫)稱白口鐵，特性：(1)堅硬；(2)容易碎；(3)化學上在溼

空氣中不易氧化，如用家俱用在不受大震動不大容易磨擦之情形下。  
(2)紫口鐵：含C 3% Si 2%，口斷處之顏色呈紫灰色，無光澤，結晶粗細不一，愈粗愈好。  
(3)灰口鐵：特性不易氧化，易於加工分子組織很軟，融點很低 1100°。  
(4)Mottiron 不大用，普通大都混合灰口鐵鑄鐵用，多用作減少成本之用。

(A)灰口鐵可以回爐，但多次回爐後變成白口鐵，其糾正法：  
(1)如未降到2%以下，可以用鼓風爐，加高溫度，可以使鐵還原變成灰口鐵。

(2)鐵如含S太多，容易使灰口鐵變白口鐵，因此在多次回爐中，加錳鐵合金，除去硫化物溶入鐵中  
(3)最新方法，錫鐵合金加入溶鐵中，按其所需要成分，可使白口鐵變成灰口鐵。

(B)鋼包含1.2%以下之鐵謂之鋼，炭素鋼必須去雜質，如磷硫等要減0.035%以下，從0.2-0.4%之鋼，為低炭素鋼，0.8%為中炭素鋼，0.8%以上為高炭素鋼，含0.5%之鋼，多在工

具用。  
白牌鋼含C多 Critical range 小。

## 湖南省工業概要

### 第二節 冶煉工業

#### (一) 湖南省鍊鉛廠

一、沿革：湖南黑鉛煉廠創辦於滿清光緒三十四年，機件在美國採購，廠址設長沙南門外下六舖街，次年(即清先統二年)四月開工，

(續)

雷通鼎

時作時輟，民國五年鉛價高漲，恢復工作，至十二年九月又停工十三年五月復工，以後仍作輟不常，會兩次由商人承租，亦均失敗，以前業務均無顯著成績，直至十七年八月以後始成固定工作，二十年三月正名為湖南鍊鉛廠，直隸建設廳，此後成績漸著，二十七年十一月長沙大火，廠屋半付焚如，幸重要器材均已事先遷運常寧松柏得免，二



十八年四月以鉛存砂向銀行抵借國幣十七萬元於松柏建新廠，二十九年三月落成次第開工。

二、組織：廠內組織廠長下設總工程師一人，總攬全部工程計劃，會同工務課掌管冶煉化驗機械考工一切事項。設總務課，掌管文書採辦材料庶務稽查醫務警衛長衡兩地保管通訊事項，並設會計室，辦理歲計會計，出納室掌管現金出納契據保管事項。

全廠工人約三百餘名，計壓砂台兩班共十二人，烘砂鍋兩班共四十人，鼓風爐三班共六十人，又特別班五十八，淨鉛爐三班共四十五人，又特別班二人，提銀爐三班共十六人，機械房四十餘人，翻砂房十餘人，小工七十餘人，運輸工友雜工臨時雇用，名額不定，非常班十五人，工作時間工人每日實在工作以八小時為原則，遇必要時得予延長，另加工資，但亦不超過十二小時，其晝夜輪班之工作，每星期更換一次。

三、設備：甲、冶煉工程設備

(1) 化驗室：計分化驗、試金、天秤、儲藏等部份，有馬孚爐試金爐各一座、試金天秤、化學天秤、標砂天秤各一座、蒸溜器一座、及白金銀鍋噴燈等，各項應用藥品尚為完備。

(2) 壓砂台：設齒壓機一，大小磨砂機各一，一吋四眼圓篩二，一吋八眼圓篩一，及砂規砂倉等，每月約可壓砂四百公噸，鐵砂二百公噸，大理石百三十公噸，及第一次烘砂五百公噸。

(3) 烘砂鍋：開辦之始，用烘砂反射爐二座以烘焙生砂，其法係自然通風，利用煙煤火燄以烘去硫質，結果不佳，且不經濟，民國七年改用向上鼓風烘焙。建造砂鍋八座，(長沙大火損一座)及鼓風機等，鍋口徑六尺，可容生砂及溶劑八千五百磅，每鍋於二十四小時可產烘砂十一噸內外，鍋座四輪承軌道上，裝砂出砂循軌出入，轉動座旁螺旋齒輪，烘砂即可傾出。

(4) 鼓風爐：開辦時僅鼓風爐一座，爐式長方，包以鋼板，水箱長邊安設風管各四，煉柱高十五英尺，每二十四小時可產毛鉛十噸左右，民國八年加建一座，自後倘遇障礙，得以輪流工作。

(5) 淨鉛爐：分柔鉛爐及分銀純鉛爐三部份，分銀鍋二具，位於兩爐之間，左右設烘渣鍋，積液鍋各二，分銀鍋容鉛十二噸，柔鉛爐及純鉛爐，均為養化酸反射爐，約可容鉛二十五噸。

(6) 提銀爐：分蒸溜爐灰吹爐二部，蒸溜爐計二座，其連通於煙肉，以筆鉛罐成灰，吹爐亦為二座，爐底為吹銀盤，用水泥膠泥大磚石灰細石等壓製而成。

(7) 提金室：水口山以鉛砂，含金成分不高，昔無提取之設備，及金價高漲，始於二十二年九月開始提煉，每月可提金八兩至十兩，設有溶析鍋，沉澱器蒸發器等。

乙、輔助機械設備

該廠計有直式鍋爐三座，徑六英尺高十尺，二十四馬力五匹馬力引擎各一具，十五匹馬力引擎具，鼓風機升降機起重機各一架，十六瓦發電機一具，及三級輕便鐵道約四百六十公尺，各部門砂料，運送尚稱便利。

丙、製造機械設備

製造機械有木模房、翻砂房、鍛工房、修理房各項設備，尚屬够用，主要機器計有六英尺木工車床，十英尺英式車床各一具，及兩噸溶鐵爐二座，大小砂箱六十餘個。

四、業務：純鉛關係兵工資源，亦係重工業中不可缺少者，當水口山出產旺盛時，每月鉛砂產量達七百至九百噸，故開辦時煉廠設備即以適應此項產額為標準，但初以工程作較不常，消納鉛砂為數有限，自十七年八月後水口山產額漸減，每月僅能供給鉛砂四百噸左右，該廠每月出產純鉛一百九十噸左右，純銀約萬兩，最近水口山鉛砂成份，平均含鉛約百分之六二有奇，含銀每噸三六英兩有奇，至鉛條純度平均能維持百分之九九·九以上，較之舶來品并無遜色，茲將二十一年以後歷年產量，及遷廠松柏後純鉛化驗百分表分列於後：

湖南省鍊鉛廠歷年產量統計表

年別	項別	純鉛	純銀	純銅	純金
二十一年度	公噸	二五五·五三四	一六三·九〇·八四八	五·二五九	市兩
二十二年度	公噸	二七四·三四六	一三七·三五·七五	〇·二八〇三	六·〇二六
二十三年度	公噸	三三四·六二六〇	一四四·四四·四六	〇·七六〇〇	三六·九三九
二十四年度	公噸	二六〇·九七六	二二·四六·八四九	〇·四二二〇	八·九三二

二十五年年度	二六五·五七三	二二·六四·四九	九六·五三
二十六年年度	一三三·六八四	六三·五一·三六	八一·二一
二十七年年度	一三三·〇三三	二二·九三·七九	〇·四三
二十八年年度	一三三·〇〇〇		三三·五五
二十九年年度	一〇一·〇三三		
三十年年度	一四一·〇六六	七三·七四·四六	
三十一年年度	一〇七·五七三	三三·三六·九六	
三十二年年度	三六四·八四〇	二〇六·二四	

備考：二十七年因長沙大火後停工  
 二十八年度因係保管及遷建無生產  
 二十九年度五月始開工

湖南省鍊鉛廠歷年產品銷售及營業盈虧表

年別	項別	純產	純品	純銷	純售	營業盈餘	營業虧損	備考
二十二年年度	公順	二七五·七五五	二五·七五·九三	三〇·四九	六五·五五	一七三·二九	一九〇·四·五三	
二十三年年度	市兩	二八三·六二七	四〇·六九·〇六	二〇·三九	八二·九三			
二十四年度	公順	三〇八·五六二	一六四·九三·三六	二〇·三九	一〇九·七九			
二十五年度	市兩	二八五·九四九	一三·五八·三三	〇·三〇	八九·四四			
二十六年度	公順	一三六·五六五	七·九六·七三	一·三三	一〇二·五九			
二十七年度	市兩	一四〇·四二〇	二·六二·七四	一·三三	三三·五五			
二十八年度	公順	二二·九六·七九			七二·七〇·〇三			本年停工
二十九年度	市兩	六〇三·三三〇			一·四三·五九·二四			
三十年年度	公順	一九六·四二〇			五·四六·三三·〇〇			
三十一年年度	市兩	三四·〇〇〇			三·三三·〇四·〇〇			
三十二年年度	公順							

遷松柏後純鉛化驗百分表

鉛	九九·九一三二%	鐵	〇·〇〇五八%
錫	〇·〇一四五%	銅	〇·〇〇三〇%
砒	〇·〇一二〇%	銀	〇·〇〇一七%
錫	〇·〇〇八四%	其他	〇·〇〇四一四%

該廠開辦時所產純鉛，直接運銷湘漢等處，繼因市場為舶來品傾銷，致產品貨滯價跌，周轉不靈，而工程因此時作時輟，十七年八月後推銷至滬寧各埠，與洋鉛競銷，國內兵工亦稍見採用，營業始漸順利，十九年一月起營業即由建設廳礦產營業處主持，遷松柏後，僅銷行於湘贛川貴數省，專供國省工廠製造之用，營業亦歲有盈餘，茲將歷年產品銷售數量及盈虧列表於後。

五、其他：該廠因開辦較早，歷史最久，一切興革事項亦多，其大者計有（甲）工人福利事項，有工人業餘補習學校，分班授課，以增進其智識技能，此外尚有工人組織之伙食合作社等。（乙）非常班組織，該廠為防敵機空襲影響工作起見，有非常班之組織，計有工目一人，鼓風爐二十人，鍋爐及馬方房各二人，於敵機臨空時方得入廠

前防空洞，一俟機警已遠，立即恢復工作，該部份工人另訂有優待及獎懲辦法。（丙）防護組織，為應付敵機空襲起見，由各部工人選派二十人組織防護團，分任指導疏散拿漢奸防止竊盜維持秩序等工作。（丁）消防組織，由各部工人選派四十名，組織消防隊，工作範圍限於本廠及鄰近地段。（戊）工會組織，該廠工人遵照中央法令有湖

三十年起產品銷售數  
 係根據建設部明統計記載

南省松柏煉鉛業產業工會之組織，以增進工人智識技能，發達生產，維持或改善勞動條件，及生活為宗旨。

### (二) 湖南省煉鉛廠

一、沿革：常寧水口山主要產品為鉛銻兩種礦砂，鉛砂早已設廠自鍊，銻砂則僅有小規模之土法提煉，僅能處理成分較高之整砂，而每月所產碎砂倍從整砂，售諸外商損失甚大，建設廳乃於二十一年，九月着手籌備西法煉廠，廠址勘定長沙三汊機，距省會約十里許，並呈請軍政部借款協助，中間幾試驗改進，至二十三年八月告成，九月正式開工，二十七年十一月因武漢棄守，長沙告緊，將重要機件遷益陽資水上游三山鄉保管，次年六月奉令再遷松柏重建復工，迄二十九年七月再告完成，八月起復行開煉，又以銻片需要甚殷，三十年七月同時於長沙舊廠址添置軋片部，次年四月中旬試車，軋片開車一年，出產行銷甚暢，三十三年秋敵人大舉進犯，該廠長沙松柏兩廠均全部淪陷。

二、組織：該廠組織係直隸建設廳，廠長下設總務工務兩課，及會計出納兩室外，設軋片部於長沙。

該廠技工歷年變動不定，三十年六月松柏廠計有正副工目十人，升火工六人，機械工九人，特班爐工十八人，常班爐工三十人，其他技工一人，小工六十人在人，共計一百四十人，其餘裝罐工係包工計籍，脚工以籌計工資，人數無定。

三、設備：(甲)長沙舊廠(1)建築計有廠屋二十三棟，煉爐十一座。(2)機器部份，計有大小引擎三具，發電機二，電動機三，抽水機二，氣壓機一，車床鑽床各一，螺旋壓磚機一，選洗部份計有虎鉗夾砂機一，雙軋壓砂機二，升降機二，水力分機二組，衛民洗床八，帆布洗床一，圓篩機二，磁選機二，所有煙突水塔水池等設備均已完備。

(乙)松柏新廠係屬臨時性質，各項設備均求簡單，計主要機器有壓砂機、篩機、吸水機各一，原動力有煤汽發動機發電機各一，輔助機小電動機二、車床鑽床各一，主要爐座有烘砂爐、蒸溜爐、煤氣發生爐，火磚窖各一座，廠屋共計十七棟。

四、業務：現代各國鍊銻已進步利用電解法，湖南因設備困難，

故尚沿舊法，然在國內已屬創舉，開煉後陸續研討改進，業務亦有起色，詎至二十六年忽遭泊來銻塊傾銷之打擊，旋又蒙倭寇入犯之影響，銷路疲滯，遷松柏復工後，因銻價高漲，營業漸有起色，至軋片工作，初因動力關係故障百出，經三月之改進，已入正軌，每月可產片約六十公噸，殊有供不應求之感，該廠一切營業，與鍊鉛廠同，由建設廳鑛產營業處主持，茲將歷年銻塊產量，及營業盈虧數字列表於後。

### 湖南省鍊銻廠歷年銻塊產量及營業盈虧表

年份	項別	產銻數量	營業盈虧	備考
民國二十二年	公噸	九五·九四六六	元	籌備時間未開工
民國二十三年	公噸	九三·三七二二	元	四三·四四·四四
民國二十四年	公噸	九三·三七二二	元	一九·八〇·三六
民國二十五年	公噸	七五·六三三三	元	三三·三五〇·三三
民國二十六年	公噸	四七·〇二七四	元	二四·四七·四七
民國二十七年	公噸	二八·八〇·五三	元	二六·三三·三三
民國二十八年	公噸	二七·五五二二	元	疏散益陽停工
民國二十九年	公噸	一五·三六〇〇	元	
民國三十年	公噸	一·一〇〇·〇〇〇〇	元	
民國三十一年	公噸	四·四〇·四〇〇〇	元	
民國三十二年	公噸	四·四〇·四〇〇〇	元	

### (三) 湖南煉油廠

一、沿革：抗戰以來，本省當局以所產桐油出口困難，而內燃機所用燃料又極感缺乏，因發起組織湖南液體燃料廠，利用桐油製煉汽油柴油火油。於三十一年二月成立籌備委員會，廠址設耒陽親誠西郊離城約三里，名為建成村，并遷粵漢湘桂兩鐵路局，湘粵兩省銀行，及湖南省公路局湖南民生物品購銷處，中國植物油料廠等機關投資加入，資本總額初為二百萬元，後又擴充為六百萬元，於七月一日成立，九月正式開工，旋奉經濟部令更名爲湖南煉油廠，三十三年六月敵犯衡耒，該廠大部份機件遷運零陵，完全損失，小部份運存耒縣砵石

派員保管。

二、組織：全廠採用特種股份有限公司之組織，推選董事及監察人成立董監會，下設經理兼總工程師一人，工廠設廠長一人，分設總務工務會計各課室，工廠技工約三百人。

三、設備：該廠機器大部係由建設廳撥借所屬永興福元煤礦公司，及東陽渡軍械局機件材料，及各方之協助補充添配而成，自建臨時式之廠屋棧庫及辦公室職工宿舍等二十棟，共計面積一五九〇九方，其機械及製造設備分述如次：

(甲) 機械設備計有(1)動力間之三十四匹馬力臥式鍋爐，及二十四匹馬力臥式蒸氣引擎，二十四瓦直流通電機各一座。(2)翻砂間之風鼓，及三接銻鐵爐各一座。(3)修理間之十瓦直流通電機，及煤氣引擎，八英尺車床鑽床打鐵爐各一座。(4)自來水用之抽水機一具。

(乙) 製造設備計有(1)桐油棧之一百噸容量桐油池二個，及桐油櫃抽油機各一。(2)皂化間之皂化機一座，熬鈣皂爐四座。(3)裂化間之立式裂化爐三十個，冷凝器四個，試驗油池及水泥重油池各一個。(4)精洗間之鹹洗櫃二個，酸洗櫃一個，手搖攪拌器二個，手搖油泵、蒸氣油泵、無酸重油櫃、無酸輕油櫃、酸洗火油櫃各一個。(5)蒸溜間之蒸溜爐六個、蒸溜鍋二個，冷凝器六個。(6)汽油棧之汽油櫃二個，及火油櫃粗油櫃各一個。

四、業務：該廠製煉汽油柴油火油，係採用鈣皂裂化法，共分皂化、裂化、精洗、精溜四程序，自三十一年七月開工，九月開始生產，至三十二年十二月止各月產量列表於後：

湖南煉油廠各月產量表

年	項	別	汽	油	柴	油	火	油	備	考
三十一年	九月		一、二八〇	七、五三	二、一〇					
	十月		一、三二〇	三、六〇	一、三〇					
	十一月		一、七四〇	五、八二	二、六〇					
	十二月		二、五二〇	八、八七	一、五七					
	三十一一年合計		五、八二〇	一、九八	二、二九					
三十二年	一月		一、六六〇	五、四一	一、一九					
	二月		一、九二〇	七、二四	一、八六					
	三月		四、五四〇	一、三九	三、一五					
	四月		三、〇六〇	九、四二	一、九四					
	五月		二、七六〇	七、四〇	二、六九					
	六月		四、七八〇	一、〇〇	一、七五					
	七月		二、六七〇	九、三六	四、六八					
	八月		三、三四〇	八、九一	三、五〇					
	九月		三、八五〇	七、四七	三、四三					
	十月		三、三四〇	六、二二	一、〇五					
	十一月		三、八九〇	七、六一	一、三五					
	十二月		五、六九〇	七、四九	一、三二					
	三十二年合計		四、五五〇	一、〇二	一、七六					
	三十二年止合計		四、三三〇	一、二〇	二、九二					

### 三十六年度長沙金銀物價行市表

月	別	品	類	單位萬元	單位百元	單位百元	單位千元	單位千元	單位千元	單位千元	單位萬元	備
一月	最低	黃金	銀元	穀(小河)	米(齊米)	桐	油	茶	油	棉花	紗	支
一月	最高	黃金	銀元	穀(小河)	米(齊米)	桐	油	茶	油	棉花	紗	支
二月	最低	黃金	銀元	穀(小河)	米(齊米)	桐	油	茶	油	棉花	紗	支
二月	最高	黃金	銀元	穀(小河)	米(齊米)	桐	油	茶	油	棉花	紗	支

棉花為花大王黃金二月政府將收  
歸國有故無牌價米為熟米價棉花為

本社。

三月	四月	五月	六月	七月	八月	九月	十月	十一月	十二月
最高	最高	最高	最高	最高	最高	最高	最高	最高	最高
最低	最低	最低	最低	最低	最低	最低	最低	最低	最低
最高	最高	最高	最高	最高	最高	最高	最高	最高	最高
最低	最低	最低	最低	最低	最低	最低	最低	最低	最低

### 負金筆記

#### 清季湖南鑛務機構之組織

按清季湖南鑛務機構之組織，業開我國鑛業法規先河，山丙午年一來復公文中得其梗概，其時生產情況，且有詳細記載，悉錄之。

武昌張官保來電：武昌下新河亨達利修岸建廠，在奏明商場之上，於地方治理之權，極有妨礙，關係甚大，頻年屢議，收回皆無成說，推其原故，實由亨大利前在湘鑛局訂購錫砂，獲利甚鉅，嗣又改訂黑鉛，亦獲重利。其合同滿後，因開煤鑛折本，遂將該廠頂與禮和，開禮和於本年三月在湘鑛局訂購白鉛二萬噸，已交一萬餘噸，不知確

普通者紗為好做牌三月黃金黑市六  
七萬元至月底政府頒出銀樓業條例  
始仍有價為五七萬元而官價為四八  
萬元三月上旬熟米價六萬六千元  
，下半年齊米價五萬元四月黃金價  
五七萬元又有飾金價於上所載至月  
底無牌價五月因財部令各省嚴禁黃  
金黑市故無價格在月初為每兩一百  
二十元黑市六月半黃金黑市在一百  
六十萬元上下七月物品先漲後跌黃  
金至二十日後始有價八月新穀三萬  
八千元

數，請飭湘鑛局查明亨達利或禮和所訂鑛砂，是否僅有此數，如可剩  
白鉛二萬噸內外，則請飭局迅速交清，以後無論何項鑛砂，不再賣與  
洋商，凡係毛砂之未煉者，不得出口，如湘省不能全煉，其未煉之鑛  
，鄂省現有聚興公司商人願意承辦，所有錫砂黑鉛均照官收市價，  
加一成訂購，仍照章完稅，似此辦法，方可杜亨達利廠之利源，如該  
廠無利，再議收回，或可望成，此事於兩省均有裨益，執事舊治關懷  
，必願此事辦成，惟湘鑛局每年各項各出若干，湘局自煉各爐若干，湘  
局力不能全煉之各鑛尚剩若干，其未煉之鑛，必須賣與商人販運出省  
者，各鑛每年約需價若干，祈訪局迅即查明電復，至盼至禱。歌——  
電文尾批：鑛政調查局，速查明逐一詳細開摺呈核，以憑復電為要。  
(初六日)  
鑛政調查局摺呈：謹將湘鑛辦法，並與華洋各商訂購各種鑛砂，

所有未交數目，開呈鈔票，湘鑛歸官辦者，僅平江黃金洞之金，常甯水口山之錫，新化錫鑛山之錫，餘歸商人承辦，查核，歸公司編號及報局者不下百十處，官辦推水口山為最，十年以來，所出黑白鉛砂硫磺，售與中外商人者，不下三百餘萬噸，堆積山內之毛鑛，尚有百餘萬噸，運出之鑛，以亨達利范買最多，幾占十之九，光緒二十九年以前，該行抑價別砂，指紅單不交，本局受虧不淺，誠如督憲來電，該行獲利甚鉅，二十九年以後，德商禮和承頂亨達利牌者，大開工廠，備絕其貿易，無砂可鍊，稍就範圍，本局亦別籌辦法，改向各洋行訂賣，以奪其所恃，故兩年以來，售出砂價比前多至一倍，至本年三月與禮和所訂三萬噸白鉛鑛合同，實緣二十二年，本局與亨達利拋賣錫砂三萬噸，十年以來，無砂可兌，議以水口山白鉛砂作抵，將原約換出時，錫已漲價，聞該行後頗懊悔，此外尚有原訂黑鉛砂七百噸未楚三萬餘噸之砂，合成五十餘萬噸，湘水盈縮不常，即令山內按時採運，非二三年不能畢役，職等擬俟交足後，即斷其貿易，與督憲來電杜其利源同意，特欠交尚多，未便宣露，意其生事，祇合權且祕之，湘鑛經外人覬覦，已非一日，前年俞中丞趙軍帥撫湘時，先後奏設公司，分中西兩三路，西路辰沅永靖，南路衡永郴桂寶，中路岳常澧長，每路擇湘紳有才望者以為總理，省城復設總公司以董之，凡稟開者，先赴公司編號移局行縣，查復有無洋股及妨礙民業，以為准駁，與官局互相維持，蓋慎之也，歷年以來，或湘人與外人私立合約擅賣鑛砂鑛山，或湘人裝首治鑛藏有洋股在內，又疊蒙督憲電告院憲轉飭飭公司總局合力抵制，湘省托庇不淺，是以上年四月督憲來電，稱湘鑛層層限制明白謹嚴，不容影射，凡此堅忍為他省所不及，是湘省鑛務不失主權，實感督憲與各院憲維持密護之功，茲蒙法下督憲制憲台電稿，為鑛興公司事，職道等以事體關重，於月之十一十二等日，邀同駐省總公司總理給事中馮紳錫仁，南路公司總理蔣道德鈞，西路公司總理席道匯湘，中路公司總理並道其昌，悉心計議，據各紳開具手摺，屬職道等轉呈憲鑒，伏乞酌裁。至查全省地方所出錫砂，其已經報局有數可稽者，一年約四千餘噸，零星小鑛，因寫遠一時未便調查者，估計不下二三千噸，三路已開鑛爐七座，除供鍊外，所餘不多，水口山白鉛砂每年可獲五六千噸，黑鉛砂三四千噸，白鉛一種，尚欠禮和萬泰二萬數千噸之多，必二三年後始能滿品，惟黑鑛未經訂買，尚有

餘剩，正議開爐自煉，以收權利，事市萌芽，非一時能及，不能不暫由中外商人攬銷，以資周轉，若悉通省一年所出鑛質，無論官採商採，生砂熟砂，煤鐵鑛錫銅鉛雜質，悉數籠買，非籌三百萬金之費不可，此係辜較大概言之，合併陳明。

三路總公司復函：敬復者，頃貴局見示督憲電開，現有鑛興公司願意承鍊湘省鑛砂各等因，並承貴局詢及商鑛隸於三路總公司者，現出鑛砂辦理情形，復查湘省中西兩三路總公司，均已遵照奏定章程，自設爐煉，凡商鑛所出之砂，隸於三路總公司者，無論錫砂黑鉛砂，均各歸各路鍊廠是鍊，茲督憲電示，毛砂未鍊者，不得出口，敝總公司紳商自應一體遵照，無須駁與公司承辦，又在鑛興公司近日在湘省西南兩路，開辦鑛鑛，並不遵照湘省鑛務章程，向各路總公司編列號次，任意招搖，經敝總公司移請貴局查辦有案，合併聲明，應請貴局據情詳明呈報無憲，轉復督憲察核，實為公便。

巡撫復武昌張官保電：前奉電，遵即飭局詳查，妥籌辦法，茲據復稱，本年四月與禮和所訂三萬噸白鉛鑛合同，實緣二十二年與亨達利拋賣錫砂三萬噸，十年以來無砂可兌，議以水口山白鉛砂作抵，每百噸正砂之外，加整砂十噸，計每噸價洋例銀二十兩，除已交七千餘噸外，尚欠二萬數千噸，此外尚有原訂黑鉛砂七百噸未楚，湘水盈縮不常，按時採運，非分二三年不能湊齊，故合同內載明，以三十六年底交滿為限，擬俟交足後，遵照憲諭，即與斷其貿易，特欠交尚多，未便宣露，致生枝節，並由局邀集公司總理馮紳錫仁等，宣示鈞電，悉心籌議，據云，毛砂不得出口一層，均遵照辦理，惟中西兩三路公司，均已遵照奏定章程，自設鍊爐，凡商鑛所出之砂，無論錫砂黑鉛砂，均係各歸各路鍊廠是鍊，又在鑛興公司，近日在西南兩路，開辦鑛鑛，並不遵照向公司報明編列號次，有意立異，已移局查辦有案，至通省一年所出鑛質，並據該局查明水口山白鉛砂每年只採得五六千噸，惟黑鑛三四千噸，未經訂買，尚有餘剩，正議開爐自鍊，以收利權，錫砂一項，其已經報局者約四千噸，零星小鑛估計約二三千噸，已開鑛爐七座，除供鍊外所餘無多，若併官採商採生砂熟砂煤鐵鑛錫銅鉛雜質，大概估計，似非三百萬金不辦等情，查核所稟各節，並調查合同相符，理合據情復陳，惟憶當日憲台創鑛，收回下新河廠地，極費籌畫，誠如鈞諭，須斷其利源，方可成議，已詳囑局員，

不必拘定年限，儘水口山所出白鉛砂悉數交付，一俟交足，即不再與交易，以副鈞局。奇。(丙午十一月二十日亥時發)

### 不齋筆記(二續)

仲父

#### 古泉

我國二千餘年來，幣制隨朝代變易，因之社會上遺留之品相，不一而足，而在每逢亂與治遞嬗之時，毀滅性亦不可思議，於是因時既久，毀滅次數多，而遺留之品自少，在今日欲追求詳考前代之錢類，實非易易，武岡周調陽嗜積古泉，奇特之品，達千餘枚，意實不在求奇，而重在求達到歷史性之參考，數少而難得，不惜多方以求，普通亦不見遺，以期其備，既示我周行，時亦旁搜古董店，奇特之品極少，蓋我國古代都會多在東北、西南故少古物發現，在抗戰時，北人避地南來，攜珍寶者多，故余因之亦得湊積中等泉品數十種，若得壹，永通萬國，重輪乾元，當百至正通寶等是，不意在芷江竟獲購布泉五百一枚，當五十大，銅質，銀錢字，明澈有光，外圓緣，內方孔，均銀錢，以詢之國內研古泉學者，亦未能確定為何時代之泉，考金石索，吳孫權使用大布一千泉，大當千，銅質，銀錢字，外緣內方，均金錢，以此推之，此布泉五百，或為當日之輔幣也，又有某記載此泉，為吳孫權時造，但數量少，使用未久云，又清代光緒時，江西有光緒通寶小平泉，背有千字文，現僅得字、來、泰、宙四字，能得全套價或連城，又當五十大光緒通寶一枚，緣圍有梅花，有謂其為婚典紀念泉云。洪憲紀念幣，未抗戰前，在滬一古泉店之價目表上得見之，定價甚高，正面袁戎服像，後面為橫列飛龍，甚美觀可愛，現得一枚，共和紀念亦袁像得一枚，普通使用之袁頭光洋，在鑄造時，先用銅版試機，後則以分銅贈政府執政者，在每次鑄一種新式幣，必有此手續，現得一袁頭泉，純銅潔淨，與普通流行袁頭銀元無異，則可謂之試機泉也。又大泉五十最多見，而大泉十五極少，現得大泉五五一枚，豈為當時之變體耶，南人知考究古泉者甚少，北人多有之，星沙南門外古屋店間常有搜覓者多為北方人。

#### 鳳凰詩

熊秉三希齡與芷江毛廷齡昌壽莫逆交，及在外宦遊，不常返芷，

民國五年，託故還鄉，留連日久，與毛等遊覽名勝，一日毛招飲雁塔寺及登米忠毅公墓，即席成數闕，紀遊云，欲探景物登文塔，又弔忠魂上古臺，四面青峯環古寺，千年碧血化蒼苔，斧屑礙樹鈴無語，山意留雲雨不來，好客竟忘天色晚，臨行猶勸兩三杯，第三聯意感頗深，又題畫菊云：歸去來兮徑未荒，一枝尚可傲風霜，東籬不是甘幽寂，晚節羞為時世裝，又題畫梅云，百花開盡獨嫋嫋，懶向瑤臺博笑看，願傍孤山林處士，冰肌玉骨不知寒。書成四幅，字磨山谷，秀潤似過之，可讀可觀，勝利前二年，毛招余飲，因記之，謂熊才氣奔逸，詩文揮毫立就，不假思索。毛長沅郡聯校十六七年後創辦明秀校云。

#### 蛇尿

芷江人以小蛇盤旋頭上，或手臂，並未見傷人，余甚異之，問之，謂此種小蛇，乃為飼蛇已馴者，不知整人，因飼之者，常置小蛇小鉢內，每日飼以豆腐，大約半月之後，蛇腹中之一切均已瀉出，於是每日所瀉之屎為潔白色之物，留之以醫各種目疾，均有奇效。

### 國立湖南大學青島校友分會第二屆常年大會

日期：三十七年四月十一日。

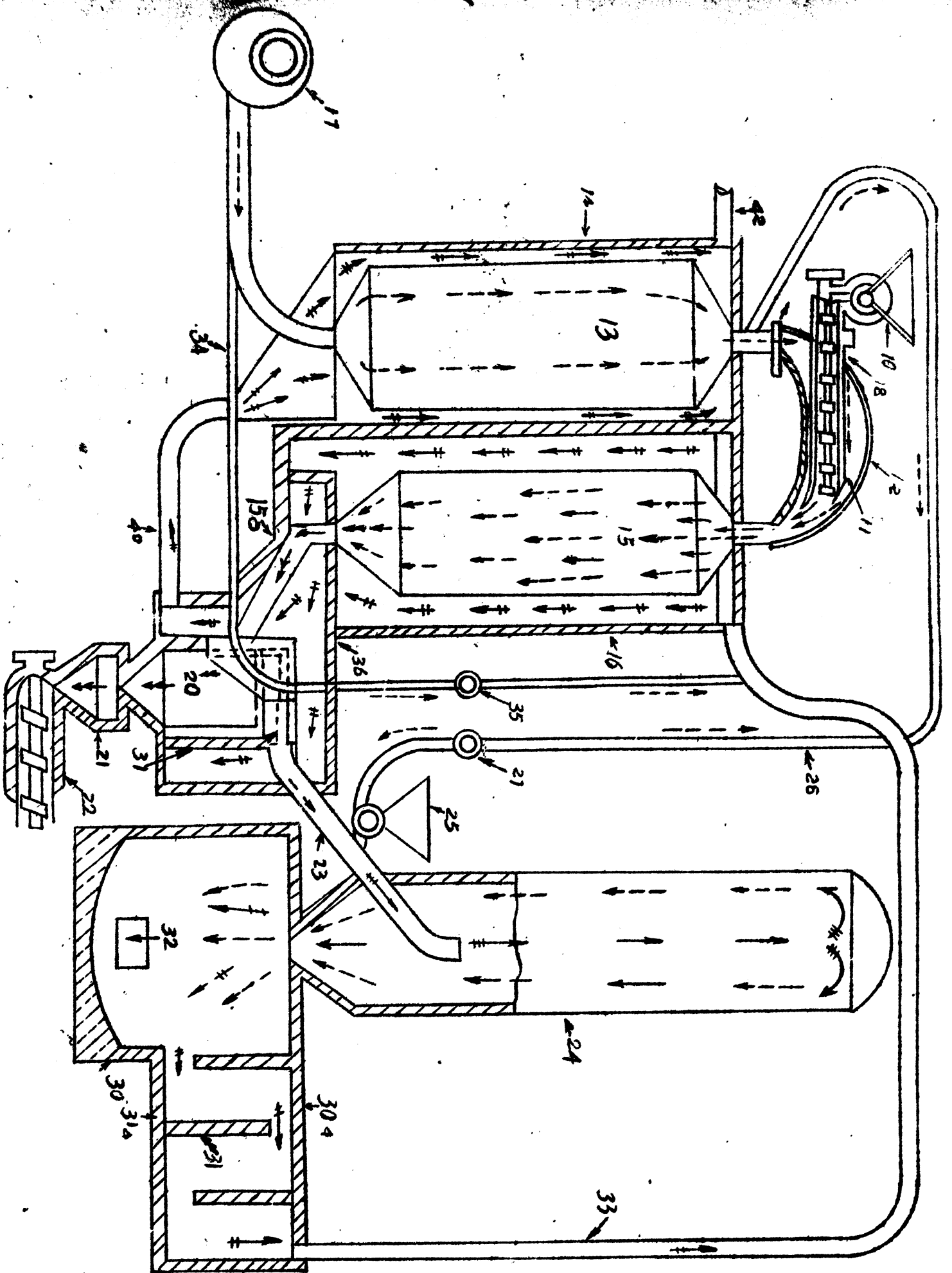
地點：中紡公司會議室。

出席人：范澄川 周君青 李熙元 皮崇智 李冰等。

主席：黃達三。 紀錄：蕭邦杞。

主席報告：一、今天是第三次會員大會。二、未按時召集會員大會理事會表示歉意。三、第三次會員大會程序。四、會務報告：

- 一、與總會取得連絡。
- 二、提議總會與各地校友分會取得連絡後，僅辰谿校友分會有覆函。
- 三、校友分會募集四千三百萬，已於去歲十一月間寄湖大母校作圖書館建築金，或購買圖書之用，後該項捐款為校友所舉辦之。麓中學出息借用，以後校友會擬繼續捐足一億。
- 四、母校改岳麓大學名義教部已作罷。
- 五、報告上屆常年會經費開支情形。
- 六、報告母校近况。繼由范澄川先生講演「立功」。周坦生先生講演「鋼鐵之應用」，及李熙元先生李冰先生均各講演後，即討論理事監事任期年限，應於何規定案，議決，一年為限期，繼續各同學介紹、改選理事周君青、劉業景、程立中，蕭邦杞，李秀全，候補柳克毅、劉樹桃。監事范澄川、李熙元、李冰，候補王新元等，照像散會。



王何二氏新法煉錫爐畧圖

說明

- 壓縮空氣
- 乾粉礦
- $Sb_2O_3$  及硫化氫之混合物
- 脉石物
- $Sb_2O_3$  与硫化氫還原劑或
- 或粉煤及空氣之混合物
- 自還原爐來之廢氣
- 金屬液滴



# 本社徵文啓事

本社雜誌，民元六月創刊，於三十年復刊，甚望關心建設復員賢碩，多撰批評、研究、調查等文字見惠，毋任歡迎，並酌奉稿費，藉表忱悃，茲將簡章列左：

- 一、凡關於工、農、商、鑛、經濟、建設等述，均所歡迎。
- 二、來稿文言語體均可推需繕寫清楚。
- 三、凡投寄時請將通訊處及姓名見示。
- 四、凡投寄本刊之稿，請勿再投他處。
- 五、譯稿請將原書名稱，作者姓名，出版日期地址註明。
- 六、來稿未登載，需退還時，請聲明并付足郵票，即為奉退。
- 七、來稿發表後，贈閱本社雜誌十二期，若需酬金時，請預先聲明。
- 八、來稿本社有刪改權，不願者亦請先聲明。

中華民國三十七年七月發行

實業雜誌 第二百四十六號復七八號

編輯處 湖南實業雜誌社  
長沙南門外禮賢街

發行所 湖南實業雜誌社  
長沙南門外禮賢街

代印處 嶽南鑄字印刷廠  
長沙順星橋廿三號

定價表

訂閱辦法	冊數	價目
零售	一冊	十萬元
預定半年	三冊	二十四萬元
預定全年	六冊	四十六萬元

外埠另加郵費一萬元航空費照加

廣告表

地位	面積		
	全面	半面	四分之一面
封皮裏面	五百萬元	二百萬元	一百萬元
底面外面	五百萬元	二百萬元	一百萬元
正封內插	一百萬元	五十萬元	三十萬元

三期以上九折，半年以上八折，全年七折，插圖製版另議。

資源委員會  
第二區特種鑛產管理處



業務一覽

- (一) 產收銻鎢鉍鉅精煉標準純銻純錫銷售  
國內國外
- (二) 設廠自製銻白銻紅銻黃合金銻錫品質  
優良廉價供應
- (三) 承製鑛山機械出品精良交貨迅速
- (四) 自設化驗室設備齊全選驗各種鑛砂及  
分析各種鑛品及金屬

總處：長沙下六舖街

附屬廠鑛：(1)長沙下六舖街銻品製造廠

(2)湖南新化錫鑛山工程處

(3)湖南資興瑤崗仙工程處

(4)湖南郴縣安源工程處

(5)湖南郴縣大崗洞銻鑛場

(6)廣東乳源工程處

收購站：(1)汝城站(2)郴縣站(3)白石渡站

辦事處：(1)漢口辦事處(漢口勝利街69號)

(2)上海辦事處(上海四川中路670號三樓312室)