

薛文清公全書

族

譜

三

河津薛氏重修族譜序

世之誇其譜牒者富貴而已矣以余所聞父老分  
金宗黨招飲家有會食之鼓莊有贍養之田饑者  
計口受糧寒者傾箱給絹士大夫之所以不棄其  
親也若乃多藏而吝恃寵而驕至與其伯叔兄弟  
視若途人又安望其關陌路之休戚而厯秦越之  
肥瘠也哉自古世家大族其興也勃焉其亡也忽  
焉受姓以來代有名門類非一姓而獨自孔顏曾  
孟以至於周程張朱世世子孫食其舊德守其數

千百年數十百世之宗祊而迄無盛衰興廢之感  
然則聖賢之所爲合族者其在此而不在彼乎薛  
氏以文清公故爲河津名族今逾四百年傳二十  
世矣其十七世孫乃昆 琳謹惕十八世孫監生  
其鼎庠生世璋毓秀等慮其世代杳遠而支派混  
淆乃因舊譜續而修之譜無遙遙華胄系始於文  
清公以上之五世前四世世系無支庶五世官  
教諭者生公及瑯瑯之後亦無考今之列於譜者  
皆公之子孫也今夫明德之後必有達人以公之

性道文章其平時之現於精神意氣者足以孚夷  
獠而泣老僕然且始厄於王振中撓於王文終沮  
於石亨卒之見幾而作道與時違何天之豐其德  
而嗇其遇耶抑將畱其有餘不盡之功業以光大  
其苗裔耶則公之子孫有厚幸矣雖然子孫之所  
不能必之於其宗祖者前之人幸已得之宗祖之  
所不能必之於其子孫者後之人不可以不深長  
思也蓋凡人之宗祖不過極之富豪貴胄其後人  
蒙業而安亦惟是堂構垣墉勤塗墍茨而已莫不

稱願若夫繼公之志述公之事但使匹夫匹婦不  
得其所卽與其天下一家中國一人之度量不相  
肖也而况其族之本自一家而出於一人者哉公  
今往矣公之靈爽常佑啓其後人故其子姓雖繁  
從未有以不孝不弟犯齒犯上之事隕家聲而干  
法紀者然則公之子孫誠有異乎凡人之子孫矣  
其後日之浸昌浸熾又安知不藉聖賢之蔭而更  
享富貴之福歟余向隨先君子行部至津常得拜  
公之祠於今向往廿年又幸得官公之鄉樂觀夫

公之子孫並能尊祖敬宗以收其族也故爲道其  
本於公者以爲之序

乾隆丁酉年秋八月

勅授文林郎知河津縣事加三級紀錄五次京江張  
其昂撰

薛氏族譜序

薛黃帝後自奚仲受邑子登受氏歷年長矣代有顯人則明德之遺乎高皇帝手闢混濛乾坤載正扶輿之氣久滴乍凝篤生文濤羽儀聖代文清質隣天縱道繼聖修所謂曠代偉人寰區間氣不獨鍾毓河東冠冕當世而已嗣後雲耳繩緝最稱繁庶上焉入對金闈流芳桂籍次亦升榮上國發藻儒林卽素封黃馘之民亦以乃祖列祀瞽宗復其力世世無與于以見仁賢遺澤彌久彌新而明德紹休於前世有光矣

十一世孫葭州知州惟傑十二世孫河間府同知應麟東昌府照磨應第沁州訓導應闈十三世孫邠州知州士弘國子監生士傑等慮源遠或淆而莫辨支繁或泮而不屬于是本仁義率祖親別宗支明統系爲薛氏譜用視方來而又以高壻于薛子不佞壻于高抑有葭苧之誼焉則過而問序予惟敦本睦族禮有成言檢躬端慮以不負本始而隕家聲則有文清之遺訓在子復何言獨以薛之族巨也或有支漓焉而不合渙散焉而不屬則世德罔修而族之巨弗睦



矣嗟乎道非天畀弘之在人。不聞文清而光有世則  
乃獨躬明德而儀後世。豈典型在望不能紹明光大  
之至負本始而墮家聲。謂世德何矣。夫綱常倫理炳  
若日星。人人佩服。祖訓恪守。倫常不以小加大。不  
少凌長。不以卑犯尊。不以衆暴寡。不以強欺弱。惟是  
恩愛以相洽。敬讓以相先。吾不慮其渙而不萃。離而  
不合也。詩曰。無念爾祖。聿修厥德。夫人亦修其德耳。  
攷禮而求敦本睦族之道。固不易此矣。

萬曆四十二年三月吉日

賜進士第右春坊右庶子兼翰林院侍讀直 起居

注管理

誥勅邑人趙用光哲臣謹序

薛氏譜序

聖學淵源之緒其接續者代不乏人至拘於一鄉一邑之中則古今不過二三人耳夫豈易言薪傳也哉龍門卽古西河先賢卜子夏設教之地厥後私淑於子夏之門者惟王文中子而去古愈遠者又惟薛文清公此僅求之於龍門不過之三子焉爾丁亥秋余奉檄署篆斯邑甫下車謁三賢祠遂慨然曰彼二子者固千載以上人也惟文清去今僅二百年耳豈無有存其遺緒者乎越二日生員薛祖清捧其先人文清公文集及其族譜

請序於余余曰此曠代偉人篤宗聖學列祀瞽宗誠龍門之儀範是宜有言者也今夫薛固自奚仲受邑子登受氏以後代有顯人文清其龍門之鍾毓乎抑明德後之達人乎至其族譜中則自文清以後登仕版者不勝枚舉我

朝聖學昌明人文蔚起凡山陬僻壤悉知則倣而繩其祖武昭茲來許守聖學之緒餘無負文清之遺澤余於薛氏子孫有厚望焉是爲序詩

道光七年歲在丁亥冬月署河津縣知縣黃輔廷謹序

續刊薛氏族譜

例義

一自刑部員外祖以上八代名諱理宜敬避凡有誤犯者悉爲改正今後永爲定式

一世遠族繁或傳一世或傳數世無嗣者甚多難以備載止於同祖昆弟下以傳幾世無嗣概之

一無嗣中或一世數世內有職銜頂帶者盡錄之前徽不容沒也

一一子不得繼二門若必欲繼伯叔者則於本門下以

子某出繼書之宗支不容紊也

一現在者止一子今繼嗣兄弟則本名下仍照常例書之以其尙有待也

餘照舊例

首事人

庠生

世端

庠生

培基

思皇

思峻

在川

增生

謙光

庠生

祖清

思極

御祭文

維隆慶五年歲次辛未九月二十九日皇帝遣國子監祭酒馬自強致祭于至聖先師孔子曰茲者廷臣議奏故禮部左侍郎兼翰林院學士贈禮部尚書諡文清薛瑄篤志聖賢潛心義理嘉言善行模範後人理宜從祀爰命有司具主附於前代先儒之後以昭盛典特遣祭告惟神鑒歆謹告

維弘治十年歲次丁巳月日平陽府知府杜忠欽奉朝命致祭於禮部左侍郎兼翰林院學士諡文清薛

公曰惟公道學精深守官清介死生不二出處無疵  
名重先朝澤遺後學理宜稱祀用致優崇茲惟仲春  
式陳常薦公靈如在尙克享之

維成化元年歲次乙酉二月戊寅朔越二十四日辛  
丑皇帝遣山西等處承宣布政使司右叅議徐行賜  
祭于致仕禮部左侍郎兼翰林院學士薛瑄曰卿以  
清才正學登名賢科歷仕累朝不懈于位擢風憲而  
紀綱克振掌廷評而仁恕是存進佐春卿兼管學士  
典絲綸於秘閣叅密勿於大猷位愈重而心愈謙德



彌隆而行彌慎辭榮歸老保晚節於優游慕義無窮  
成後學於故里胡爲一疾遽爾告終追念往勞曷勝  
嗟悼茲特遣官營葬用篤始終靈如有知尙其歆服

薛氏傳

四世

諱曰仲義者精於卜因文祖啼聲而預知克振家聲  
詔贈大理寺卿

五世

諱曰貞由舉人五任教諭高皇帝朝進講大禹謨聳  
動宸聽詔贈大理寺卿

六世

諱曰瑄字德溫號敬軒生洪武己巳八月初十日中午

永樂庚子解元登辛丑進士歷官禮部左侍郎兼翰  
林院學士入內閣知制誥天順甲申六月十五日卒  
贈禮部尚書諡文清隆慶五年從祀 孔廟其他理  
學著作出處行誼實錄文集梨然備矣

七世

諱曰溥者篤厚天植真誠性生封刑部主事

八世

諱曰禕字元吉資性軒豁素長詩賦登天順甲申進  
士歷任刑部員外郎有和唐人詩行於世

九世

諱曰韶由恩生歷任東鹿知縣操行不苟負氣慷慨  
孫生已逝而猶還遺金流賊陷城而不避其難

十世

諱曰葵由官生歷任尚寶司少卿體貌豐異不附權  
勢正德己巳間曾忤逆瑾人以文祖不屈王振擬之  
諱曰華登嘉靖癸未進士任葉縣知縣里甲不擾百  
姓歌謠人有稱其爲真夫子後卓有祖風者惜其歷  
任未久而卒不竟厥施也

諱曰芝由歲貢判宿州文學政事紹述文祖惜以病致仕而不獲展材諱也

諱曰艾由歲貢判寧州公直處世廉介居官

諱曰蘭者散官君也費已貲財創建祖廟功莫尚焉且出粟以賑饑民樊父母匾其門曰尚義散官

曰高氏者廩生萼之妻也孀居四十餘年矢志撫孤靡有間言巡撫王公崇督學陳公瑞旌表其門曰貞節

十一世

諱曰惟謙者選貢君也三任教諭淡泊自甘章程課士當時有獎其學有源頭者

諱曰惟傑由歲貢歷任葭州知州禮讓居家遇橫逆杜門不校寬仁蒞政深得民心紀愛有碑

諱曰惟慶邑庠生持身嚴肅訓子揚名贈茂州知州

十二世

諱曰應麟庚午舉人歷任河間府同知累有異政薦剡不一因病告歸奉旨加四品服色慨出俸金重修祖廟族人咸德之

陝西慶陽府真寧縣儒學教諭張懋賞續傳

諱曰應祥廩生勤儉禠躬耕讀教于科第之志未竟  
思綸之寵特膺勅贈文林郎陝西真寧縣知縣

諱曰應第由國學生歷任山東東昌府照磨致仕不  
惜貲財重修祖廟以終前功且累能賑饑邑侯崔匾  
其門曰克濟民艱

諱曰應闡由歲貢任沁州訓導朴茂無華文學有聲  
當道屢獎其胸襟雅裕經綸才猷足堪花縣喬遷可  
計日俟者

十三世

諱曰士弘選貢歷任邠州知州錫榮勅封奉直大夫  
歸休後刻文集年譜等書增修祖廟創立文清神道  
碑克成累世未竟之志

諱曰士燦大學生任神策衛經歷司經歷素性慷慨  
重義輕財修祖廟集族譜先人未竟之業藉以克完  
云誥贈徵仕郎

諱曰士燁運庠生秉性剛介公平正直爲一鄉表訓  
子成名



十四世

諱曰繼巖字肖傳號本敬舉人歷任陝西延安府同知代管黃龍道讀書淵源有自學推宿儒居官先訓是程政稱遺愛一時咸仰爲明德之後達人云

諱曰昌胤字爾及號思敬別號十洲山人登崇禎癸未聯捷進士歷任安丘鎮安令守官清介二邑俱稱頌爲名杜素長詩賦立身行己卓有祖風著蓼蟲吟行於世

薛氏族譜

十七代孫

琳

全書

例義

十八代孫

生員 生員

世瑋 毓秀

一薛氏世居河津舊有家譜創於十二世族祖應顏  
十三世族祖士弘自知祖仁始至十三世止圖別  
爲三例云畧倣歐蘇譜法又酌以名公近例而爲  
之者若十四世至今二十世譜未及也謹照前圖  
以次補續

一世系自一世至二十世雖別爲五圖要皆書諱職  
書配娶書男子及繼嗣者令後世可考也其他妻

室改適及次而無出與子孫出繼他人并他氏入繼者盡黜之防僞入也

一傳自四世至十四世有不概及惟是有遊宦封贈有功宗旌節者令後世可述也其餘雖有懿行聞望而宦業未顯功勛未樹者不遽錄蓋有待也

一傳不詳書職任者蓋以既備列於系中不欲其重出之也

一列系立傳大都據實以集不假借不溢美與族人共舉之者也

薛氏世系

第一世

二世

三世

四世

五世

諱仁

配某氏子

直配某氏子

常配某氏子

仲義配某氏子

仲義配某氏子

大贈

貞子

洪武甲子

舉人

一日直

常

仲義

寺卿

齊人

五任

教諭

氏贈

淑人

誥贈

大理

子

一日

貞

寺卿

定州

齊氏

贈淑人

繼

許氏

子

二

瑄

日瑄

日瑒

日瑒

日瑒

貞表

詳見前

瑄永樂庚子

解元

溥封刑部

浙江司

禔天順己

卯舉人

韶任深州

恩貢初

初別為世六世

七世

八世

九世



士入內閣  
知制誥甲  
申卒贈禮  
部尙書諡  
文清隆慶  
五年從祀  
甯孔廟配  
甯氏封淑  
人次柴氏  
子四曰溥  
曰淳曰濬  
曰洽俱甯  
出

淳  
子配張氏  
二曰

右配解氏  
子二曰  
謹曰諱傳  
五世無嗣

諡者賓配  
暢氏子  
三曰蓼曰  
蕃曰芬

謀  
蚤世  
誠配李氏  
無嗣

曰艾曰蘭  
曰萊李出  
曰藻董出

<p>再別為世</p>	<p>十世</p>	
<p>韶<small>詳具前表</small></p>	<p>十一世</p>	<p>禮曰祐傳 六世無嗣 詳載舊譜 後倣此 濬庠生配 嗣 王 氏 無</p>
<p>葵<small>官生初任中書舍人二任大理寺寺子</small></p>	<p>十二世</p>	<p>治<small>配曲阜孔氏無嗣</small></p>
<p>惟明<small>生員配暢</small></p>	<p>十三世</p>	
<p>應鯤<small>配暢氏傳</small></p>		

副三任尙  
寶司少卿  
配暢氏繼  
李氏繼許  
氏子四日  
惟明曰惟  
聰曰惟傑  
李出曰惟  
智許出

鯤曰應亨  
出曰應萃杜

應亨配杜  
一曰士亮  
氏子

士亮奉祀  
生配  
李氏繼張  
氏子二日

繼禹李出  
曰繼閔張  
出

應萃無嗣

惟聰生員  
配王

氏傳一世  
無嗣

惟傑歲貢  
初任

應孔生員  
配王

士推生員  
配謝

河間府通  
判二任葭

氏子一曰  
士推

氏繼胡氏  
子二日繼



<p>惟智配生員 氏繼趙氏 傳二世無嗣</p>	<p>州知州配 丁氏繼楊 氏子二曰 應孔楊出 曰應顏丁 出</p>
	<p>應顏配高生員 氏繼解氏 子四曰士 吉曰士哲 曰士擢曰 士挺</p>
<p>士挺 無嗣</p>	<p>程曰繼載 胡出 士吉運學 配張氏繼 李氏無嗣 士哲無嗣 士擢無嗣</p>

茂散官配董氏繼

王氏子二

曰惟信董

出曰惟俊

王出

惟信配丁繼

暢氏子四

曰應桂丁

出曰應對

曰應爵日

出應文俱暢

應桂配曹氏傳

一世無嗣

應對垂世

應爵庠生配李

氏傳一世

無嗣

應文配高氏傳

一世無嗣

惟俊配高氏傳

二世無嗣

詳具前表

華正德庚午舉人	嘉靖癸未	進士任葉	縣知縣配	衛氏子四	曰惟謙曰	惟讓曰惟	寬曰惟簡
惟謙初任	陝州訓導	二任乾州	學正三任	高郵州學	正配陳氏	子四曰應	徵曰應賓
應徵廩貢	陽訓導配	解氏子二	曰士軫曰	士輔	應賓生員	應賓配暢	氏傳二世
士軫配高	氏傳	一世無嗣	士輔配甯	氏子	三曰繼戶	曰繼令曰	繼益
應光庠生	配高	氏繼甯氏	傳二世無	無嗣	氏傳二世	應光配高	傳二世無

嗣

應龍配暢  
氏傳  
二世無嗣

惟讓者賓  
配任

應嘉生員  
配嚴

氏繼任氏  
子二曰應  
嘉曰應璋

氏繼黃氏  
子二曰士  
清曰尚趨

士清配趙  
氏傳  
一世無嗣

尚趨庠生  
配董  
氏傳一世  
無嗣

應璋生員  
配趙

氏傳一世  
無嗣

<p>高 出 日 三 繼 官 芝 出 日 惟 日 高 配 宿 歲 惟 官 惟 氏 暢 州 貢 卿 暢 康 子 氏 判 任</p>			
<p>蛟 子 氏 岳 惟 世 黃 惟 無 氏 惟 無 氏 惟 岳 四 繼 氏 官 無 氏 康 嗣 傳 簡 嗣 傳 寬 出 日 嚴 氏 配 嗣 傳 配 生 傳 配 庠 日 應 氏 高 繼 高 三 繼 揚 世 劉 員 丁 生</p>	<p>應 蛟 應 配 氏 子 甯</p>		
<p>士 士 日 五 應 士 士 士 士 養 孝 曰 曰 蛟 美 美 美 美 氏 曰 士 士 氏 子 子 子 子 傳 完 士 士 氏 子 子 子 子</p>	<p>士 士 日 二 士 士 士 士 養 繼 曰 曰 美 美 美 美 氏 水 繼 繼 氏 氏 氏 氏 傳 杜 士 子 子 子 子</p>		

應獎曰應  
職嚴出曰  
應勸高出

一世無嗣

士孝  
配黃氏子

一日繼聖

士傲  
無嗣

士完  
無嗣

士浩  
配衛氏子

一日繼勳

應職  
配張氏子

一日士猗

士猗  
配張氏子

一日繼鐸

<p>芑 配黃氏 傳三世 無嗣</p>		<p>芥 配暢氏 繼李氏 傳三世 無嗣</p>		<p>蔓 配黃氏 傳二世</p>	
				<p>惟卿 生員 配嚴氏 次甯氏 傳一世 無嗣</p>	
				<p>應勸 無嗣</p>	

訥詳具前表

無嗣

芸配鄭氏

子四曰惟一

恭曰惟一

鄭出曰惟一

安曰惟善

王出

惟恭配王氏無

嗣

惟一者賓配暢

氏繼范氏

傳二世無

嗣

惟安配趙氏

氏繼王氏

子二曰應

賜曰應辰

俱趙出

應賜配暢氏

氏傳二世

無嗣

應辰配岳氏

氏繼

士愷配杜子





<p>艾歲貢任 寧州判</p>	<p>官配賈氏</p>	<p>繼王氏子</p>	<p>四曰惟學</p>	<p>日惟正曰</p>	<p>惟慶曰惟</p>	<p>懷俱王出</p>
<p>惟學配甯 氏子</p>	<p>三曰應春</p>	<p>日應世曰</p>	<p>應運</p>			
<p>吳氏繼賈 氏繼楊氏</p>	<p>應春配杜 氏傳一世</p>	<p>無嗣</p>	<p>應世配師 氏子</p>	<p>一曰士準</p>	<p>應運 蚤世</p>	
<p>二曰繼辛 日繼寬</p>	<p>士縉無嗣</p>	<p>士準生員 配任</p>	<p>氏子二曰</p>	<p>繼商曰繼</p>	<p>胃</p>	

惟慶庠生 應麟庚午 士洵庠生

奉直大夫 舉人初任 氏繼楊氏

四川茂州 舞陽知縣 子四曰繼

知州配劉 二任衛輝 嵩曰繼嶽

氏繼楊氏 府同知三 曰繼嶽楊

誥贈太宜 任茂州知 出曰繼芥

人繼黃氏 州四任河 董出

繼楊氏誥 間府同知 士濟庠生

封太宜人 奉旨加四 奉直大夫

子五曰應 品服色配 奉直大夫

麟楊出曰 董氏誥封 湖廣荆門

應隆曰應 太宜人繼 州知州配

璽黃出曰 郭氏繼嚴 師氏誥封

應旆曰應 氏子二曰 宜人子五

銓楊出 濟俱嚴出 繼岑曰繼

應璽 <small>增生</small> <small>配王</small> <small>氏子二曰</small> <small>士衷曰士</small> <small>淑</small>			<small>嗣</small> 士衷 <small>配郭氏無</small>			<small>嗣</small> 士畏 <small>配吳氏無</small>		
<small>氏子三曰</small> <small>繼嶺曰繼</small> 士淑 <small>配李</small>			<small>氏傳一世</small> <small>無嗣</small>			<small>曰繼岱</small> 應隆 <small>配楊</small> <small>氏子二曰</small> <small>士表曰士</small>		
<small>士表配王</small>			<small>士表配王</small>			<small>士表配王</small>		

嶧曰繼辟

應旆生員

士性配陳氏傳

氏繼暢氏

六世無嗣

子七曰士

士慥配王氏無

性曰士慥

嗣

杜出曰士

士褒配傅氏無

褒曰士恪

嗣

曰士承曰

士恪配董氏無

士達曰士

嗣

道暢出

惟懷生員  
配劉

應元蚤世  
應恩蚤世

應銓庠生  
配王

士充配高氏子  
四日繼任

士道無嗣

士達配李氏子  
一日繼徵

士采無嗣

氏繼王  
氏子  
繼王  
氏子  
謝出  
傳

一

三曰應元  
曰應恩前  
王出曰應  
澤後王出  
應氏次楊氏  
傳一世無

蘭尙義散  
官配衛

惟正庠生  
配高

應第監生  
任東

士燦監生  
任神

氏繼衛氏  
氏繼李氏

子三曰惟  
繼楊氏子

昌府照磨  
策衛經歷

司經歷  
誥

正艾子繼  
五曰應第

即配張氏  
贈徵仕郎

誥贈孺人  
贈張氏誥

贈張氏誥  
子

嗣曰惟生  
曰應策曰

誥贈孺人  
贈張氏誥

贈張氏誥  
子

贈張氏誥  
子

萊子繼嗣  
曰應筮李出

曰應筮李出  
曰應筮李出

曰應筮李出  
曰應筮李出

曰應筮李出  
曰應筮李出

子繼嗣  
曰應筮李出

曰應筮李出  
曰應筮李出

曰應筮李出  
曰應筮李出

曰應筮李出  
曰應筮李出

100

十

<p>氏繼張氏 子二曰昌 肩曰昌年 俱師出</p>	<p>應策生員 配高士燿 配高士燿 配高士燿</p>	<p>氏次買氏 子三曰士 燿高出曰 士燿曰士 燿買出 李出</p>	<p>士燿庠生 配暢 氏子三曰 昌時曰昌 嗣曰昌族</p>
---------------------------------------	--	---	---

耕

應菴生員  
配師  
士耀配黃

氏繼岳氏  
嗣

子四日士  
士耿生員

舉日士耿  
配王

師出日士  
氏繼高氏

變日士旋  
子二日繼

岳出  
梅日繼植

俱高出  
士變生員

氏子二日  
配孫

昇  
繼冕日繼  
士旋配李  
氏繼



張氏繼李	氏子二日	繼培日繼	堦元李出	應篆配暢	士炯配暢	王氏子二	曰士炯日	繼銘日繼	墳日繼塾	士燭無嗣	應管庠生	士炯配張	徵仕郎配	黃氏誥贈	儒人子三	曰士炯日	曰繼坊張
------	------	------	------	------	------	------	------	------	------	------	------	------	------	------	------	------	------

士炳曰士  
甯出  
士炳曰士  
甯出  
士炳曰士  
甯出

士炳  
配張  
氏無

惟生儒士  
配陳  
應齋庠生  
配楊  
士超配王  
氏無

氏繼暢氏  
子二曰應士  
士超曰士  
嗣

齋陳出曰  
越  
士越生員  
無嗣

應熊暢出

應熊配暢  
氏無

嗣

惟善配衛  
氏子  
應祥廩生  
配郭  
士宏選貢  
初任

三曰應祥  
曰應闡  
曰應斗

氏繼暢氏  
子六曰士直隸饒陽  
去曰士彥知縣三任  
曰士尙郭知縣  
出曰士璿真寧知縣  
曰士全四任邠州  
士烈暢出知州陸王

繼傅氏繼  
杜氏次樊  
氏子二曰  
繼志尙子  
繼嗣曰繼  
繼樊出

士彥 無嗣

士尙 庠生 郭

氏繼高氏  
子一曰繼  
志高

士瑜 庠生  
配暢

氏子一曰  
繼前

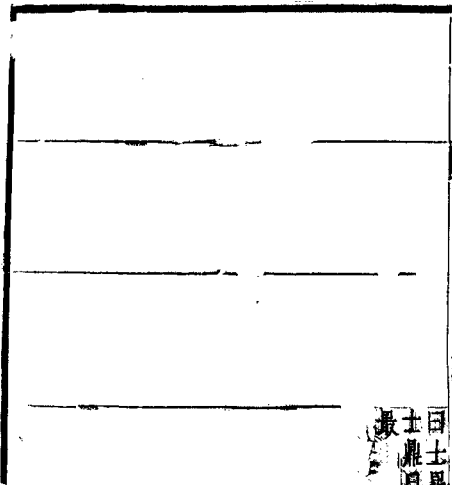
士全 庠生  
配李

氏子一曰  
繼瓊

士烈 無嗣

應闡 歲貢  
任沁  
士昂 運庠  
配

州訓導 配黃氏 傳一  
趙氏子三世無嗣



最士鼎日  
最士鼎日  
最士鼎日

緒俱甯出	繼根日繼	日繼彭日	續日繼脉	繼理日繼	日繼袂日	往日繼奚	子九日繼	氏繼楊氏	士最配甯	刷	理最子繼	師出日繼	二日繼盛	士鼎配師
------	------	------	------	------	------	------	------	------	------	---	------	------	------	------

萊配陳氏 惟良生員  
次孫氏 惟良配趙  
子四曰惟氏 繼趙氏  
良曰惟儉子三日應

應旃配趙氏無嗣

應斗岸生 士潔配李氏無嗣  
氏子三日  
士潔曰士璉

士瑚配王氏子  
三日繼儒  
曰繼賢曰繼岸

士連配何氏子  
二日繼芻  
曰繼魯

陳出曰惟旂曰應旌  
勤曰惟生元趙出曰  
孫出應憲繼趙氏子  
士適  
應旌稟生  
配高  
士適配許  
氏子

應憲繼趙  
氏子  
士適  
應憲配暢  
氏傳

一世無嗣

惟儉配王  
應舉配嚴  
氏子  
氏無

二曰應舉嗣  
曰應宿

應宿庠生  
配王  
氏無嗣

惟勤  
蚤世

士適配許  
氏子  
一日繼武

謚詳具前表

藻配高氏無嗣

萼廩生配高氏子

一曰惟九

惟九生員配黃氏

應翰庠生配嚴氏

士催配原氏子

氏繼黃氏子

氏子一曰士催

一曰繼王

繼任氏子

二曰應翰黃出曰應屏任

應屏配王氏傳

蕃配高氏無嗣

芬生員配暢氏繼

賈氏傳二世無嗣

再別為世十四世

十五世

十六世

十七世



上亮

詳具前表

繼禹

奉祀配

李氏子一曰之錦

之錦

配衞生

氏繼楊氏子一曰秉秩子繼

秉秩

奉祀配

李氏繼王氏子三曰乃實曰乃倉

乃實

配岳生

氏子四曰逢靈曰逢霖曰逢霑

乃糧

配王

一曰逢聖

氏子

乃倉

配孫

四曰逢雨

日逢源

日逢

財

繼閔 無嗣

士推  
前詳具表

繼程  
配丁

永治  
配解

秉德  
配暢

乃遜  
配何

姚氏子三

三曰乘秩

三曰乃遜

黃氏子一

曰永治丁

曰乘德曰

曰乃讓曰

曰逢需黃

出曰永盈姚

秉性

乃甲

出

出

秉性

乃甲

出

乃讓  
配楊

一曰逢需

實子繼嗣

乃甲  
配周無

秉性  
配郝

乃誠  
配王

七曰乃誠

三曰逢泰

曰乃安曰

曰逢泰曰

辛氏笑皆

七

逢時

乃盛曰乃  
昆口乃已  
曰乃康曰  
乃任

乃安 無嗣

乃盛 蚤世

乃昆 配李氏繼

賈氏子一  
曰逢時誠  
子繼嗣

乃已 蚤世

乃康 配許氏子

二曰逢會  
曰逢澤

士輔  
前詳兵表

繼載  
廩生  
無嗣

繼戶  
配王  
氏子

永豐  
無嗣  
永盈  
配楊  
氏傳  
三世無嗣

永在  
配許  
氏子  
二日乘倉  
一日乘良

秉倉  
配楊  
氏子  
一日承禹

乃任  
無嗣

承禹  
配高  
氏子  
一日世顯

秉良  
配傅  
氏子

承瑞  
配鄭  
氏子

一日承瑞  
一日世亮

繼領 配張氏傳  
一世無嗣

繼益 配甯氏繼  
傳氏繼張  
氏子永在  
出繼

士美 詳具前表  
繼士 蚤世

繼水 配甯氏子  
一日永辟

永辟 配嚴氏子  
一日敦貴

敦貴 配高氏子  
一日承實

承實 配甯氏子  
二日世讀  
日世廣

士孝

詳具前表

繼聖

配高氏子

永隆

配武氏子

秉臣

配賈氏子

承積

配丁氏子

三曰永隆  
二曰秉臣  
一曰承積  
一曰世德  
曰永進  
曰秉清

永俊

秉清 配李氏  
傳  
一世無嗣

永進

配楊氏  
傳  
一世無嗣

永俊

配杜氏  
傳  
一世無嗣

士浩

詳具前表

繼勳

配楊氏子

永注

配師氏子

秉立

配高氏子

魯承

配甯氏子

<p>六曰永注 曰永良曰 永措曰永 儀曰永殷 曰永世</p>	<p>一曰秉立 一曰魯承</p>	<p>二曰光亮 曰光弼 璵子繼嗣</p>
<p>永良 配劉 氏子元</p>	<p>秉元 配王 氏子嗣</p>	<p>魯忠 配杜 氏無</p>
<p>二曰秉敬</p>	<p>一曰魯忠嗣 敬子繼嗣</p>	<p>魯信 配衛 氏子</p>
<p>秉敬 配甯 氏子</p>	<p>一曰光儀 三曰魯信 曰魯忠曰 魯習</p>	<p>魯習 配王 氏繼</p>
<p>王 配王 曰光利繼 王出</p>		

永措 配張氏子

三曰秉崙 曰秉崑 曰秉婁

秉崙 配楊氏子

一曰魯瑛

魯瑛 配張氏子

三曰光顯 曰光亮

秉崑 配原氏子

一曰魯臣

魯臣 配杜氏子

一曰光熙

秉婁 無嗣

永儀 配解氏子

一曰秉均

秉均 配黃氏子

三曰魯唯

魯唯 配黃氏子

三曰光榮

魯傳 曰魯省 曰光耀

光耀



<p>永世<small>配社氏傳</small></p>	<p>永殷<small>配嚴氏子</small>  <small>二曰秉室</small>  <small>曰秉盛</small></p>	<p>秉室<small>配王氏子</small></p>	<p>魯賢<small>配房氏子</small>  <small>二曰光</small>  <small>曰光凌</small></p>	<p>魯賢<small>配李氏子</small>  <small>二曰光</small>  <small>曰光凌</small></p>	<p>魯傳<small>配杜氏傳</small>  <small>三世無嗣</small></p>	<p>魯賢<small>配李氏子</small>  <small>二曰光</small>  <small>曰光凌</small></p>
<p>秉盛<small>配楊氏子</small>  <small>二曰承院</small>  <small>曰承天</small></p>	<p>承院<small>無</small>  <small>承天</small></p>	<p>魯賢<small>配房氏子</small>  <small>二曰光</small>  <small>曰光凌</small></p>	<p>魯傳<small>配杜氏傳</small>  <small>三世無嗣</small></p>	<p>魯賢<small>配李氏子</small>  <small>二曰光</small>  <small>曰光凌</small></p>		

士狷  
前詳具表

繼鐸配楊  
氏子  
一曰永念

永念子二  
禮曰秉新

一世無嗣

秉禮配傅  
氏子  
三曰承顏  
曰承閔

承顏子一  
曰世

承閔配何  
氏子  
一曰世儀

承冉子一  
曰世  
智

秉新配程  
氏傳  
一世無嗣

士愷

詳具前表

繼辛

配楊氏傳

二世無嗣

繼寬

配杜氏子

永金

配楊氏子

必勸

配甯氏子

大戒

三曰永金

二曰必勸

一日大戒

日永宗

日必新

必聖

配許氏子

大賓

配賈氏子

一日世真

永堯

配黃氏子

必良

無嗣

二曰必聖

一日大賓

一日世真

必堯

配楊氏子

必新

配杜氏子

大有

配高氏

个

金子

繼嗣

日大臨

日大臨

大有

配高氏

大有

配高氏

士準

詳具前表

繼商

配任氏子

三曰永禔  
曰永英  
永備

永禔

配張氏子

四曰必爵  
曰必樂  
必祚  
然

必爵

配李氏傳

三世無嗣

必樂  
配李氏無嗣

必祚  
配郝氏傳  
三世無嗣

必然  
配孫氏子

二曰忠興  
曰忠信

忠興  
傳一世無

忠信  
配李氏子

						永英 配傳 氏子 四曰必泰 曰必壽曰 必協曰必 忠	
必忠 配賈 氏子		二世無嗣 必協 配郝 氏傳		嗣 必壽 配武 氏無		必泰 配武 氏子 一曰承儀	
承友 配楊 氏子						出 曰世福王 承儀 配王 氏繼	
						二曰世佑 曰世佐	

士洵  
詳具前表

繼胄  
無嗣

永備  
無嗣

繼嵩  
庠生配董氏  
四日詩

詩配郭氏  
子五日天增

三日承友  
日承身日  
承家

天秀  
配甯氏無嗣

承家  
配董氏子  
一日世光

承身  
配嚴氏傳  
一世無嗣

一日世良

出日誠日詔日天琬日  
日誥繼董天珍

天平配嚴氏傳  
二世無嗣

天增配岳氏子  
慎友配張氏子  
一日慎友一日勿偏

天琬傳一  
副世無

天珍配張氏傳  
一世無嗣

誠配李氏子  
子一日

天貴配杜氏子  
慎弟配陳氏繼

天貴

三曰慎弟李氏子一  
曰慎忠曰曰勿佻忠  
慎信子繼嗣

慎忠 配陳氏子

二曰勿佻

慎信 配王氏繼

甯氏子一  
出曰勿傷甯

詔 配南氏  
子二曰

天玓 配趙氏子

慎思 配杜氏子

天玓 配南氏  
子二曰

天玓 配趙氏子

慎思 配杜氏子





一世無嗣

繼崑 配楊氏子

五日 馥曰厚曰  
博曰久 愆曰久

馥 配姚氏 繼李氏

四曰 天樞曰 天植曰 天柱姚出 天相李

天樞 配李氏子

二曰 君蒙 君美 一曰 世紀

君美 配楊氏子

君蒙 配高氏繼

董氏子二 曰世驕曰 世驕董出

天植 配高氏子

二曰 君泰 二曰 世長

君泰 配張氏子

曰世遠

君法 子曰 世

遠泰子繼

天柱子一君倬配楊

倬相子繼二日世強

天相配董君敬子一世

二日君倬興

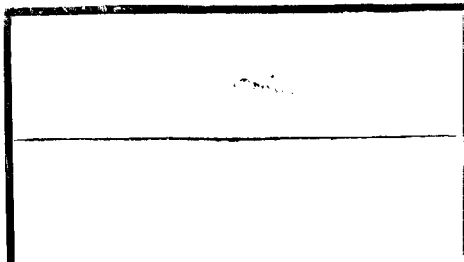
天梁配高君儀配許

五日君儀二日有道

君隆曰君望配張

賓曰君賢二日有雲

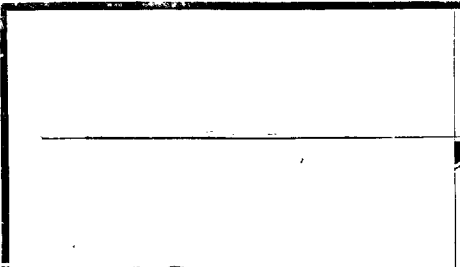
博配暢氏  
天梁曰天和  
許曰天和



天許配暢  
氏子  
二曰君禮  
曰君智

君賢配楊  
氏子  
一曰有忍  
隆子繼嗣  
君禮配杜  
氏子  
一曰有幸  
智子繼嗣  
君智配杜  
氏子

君隆配高  
氏子  
二曰有容  
曰有忍  
君寶配李  
氏無  
嗣



	<p>厚<small>配甯氏</small> 子三曰 天征曰天 進曰天進</p>
<p>天<small>配暢</small> 杠<small>氏子</small> 一曰君就</p>	<p>天<small>配王</small> 征<small>氏繼</small> 閻<small>氏繼高</small> 氏子二曰 君有闕出 曰君德高 出</p>
<p>二曰有辛 曰有吉 君就<small>音賓</small> 配暢 氏繼郭氏</p>	<p>君有<small>配高</small> 氏子 一曰世道 君德<small>配賈</small> 氏子 一曰世寬</p>

次李氏子  
二曰有長  
曰有規俱  
李出

悠配杜氏  
子三曰  
天憤曰天簡  
珠曰天簡

天珠配高  
氏子  
二曰君榮  
曰君尊

天憤配高  
氏子  
一曰君宰

二曰君惠  
曰君才  
天進配甯  
氏子

嗣  
惠進子繼  
二曰世治  
天迸子一  
曰君

君榮配楊  
氏子  
四曰有文  
曰有年  
有學曰有  
貞

君宰配王  
氏子  
一曰有光

君才配甯  
氏無

曰世治  
用  
配柴  
氏子

<p>繼嶽 氏子</p>		
<p>彦 繼嚴氏</p>	<p>久 氏子 一曰 天易</p>	
<p>玉清 氏傳</p>	<p>天易 氏子 二曰超羣 一曰超衆</p>	<p>天簡 氏子 一曰君選 輝</p>
<p>超衆 氏子 一曰懷宗</p>	<p>超羣 氏子 一曰懷祖</p>	<p>君尊 氏子 一曰有惠</p>

繼嶽  
氏子

彦  
繼嚴氏

玉清  
氏傳

超衆  
氏子  
一曰懷宗

久  
氏子  
一曰  
天易

天易  
氏子  
二曰超羣  
一曰超衆

超羣  
氏子  
一曰懷祖

天簡  
氏子  
一曰君選  
輝

君尊  
氏子  
一曰有惠

四曰彦曰  
章曰端曰  
瑄

子四曰玉  
漬曰玉得  
李出曰玉  
洪曰玉滾  
嚴出

一世無嗣

玉得 無嗣

玉洪 配暢 謹愧 配董  
氏繼 氏繼

孫氏子三原氏子一  
曰謹愧曰日勿俚原

謹懼曰謹出  
作孫出

謹懼 無嗣

謹作 無嗣

玉滾 配高  
氏無



章配柴氏

玉濤無嗣

子二曰玉  
濤曰玉涵  
俱柴出

玉涵配王  
二曰謹愉  
曰謹怵

謹愉配杜  
二曰勿俊  
曰勿假

謹怵配杜  
一曰勿僕

端生員配

玉濤配黃

謹情配許

暢氏子四

一曰謹情

二曰勿倨

曰玉濤曰

曰勿傲

玉泮曰玉

玉泮配黃

謹惛配杜

俱楊出

淮氏子二

一曰勿俠

曰謹惛黃

出曰謹懼

淮出

玉溪無刷

玉貴配李

一曰謹懼

洋子繼嗣

玉澤配高

四曰謹恪

日謹憐日謹

怡

謹懼配淮

一曰勿假

倫子繼嗣

謹恪配楊

二曰勿僞

日勿倚禮

謹恒生配

王氏子三

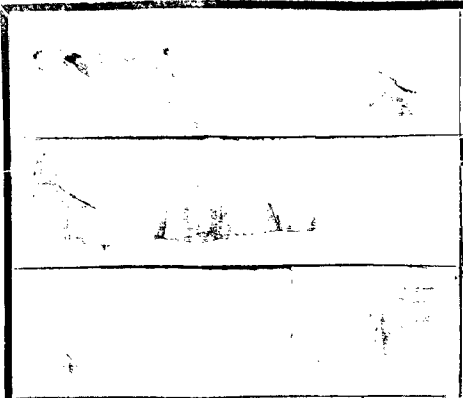
日勿像日勿

筵庠生子配

三曰玉澤

日玉沉日

玉潛



<p>謹怡 配張 氏子</p>	<p>玉沉 配王 氏子</p>	<p>四曰謹 係嚴氏 子二</p>	<p>澤子繼嗣 曰毓秀 岳</p>	<p>日謹慎 曰謹嚴 出</p>	<p>性 謹慎 曰謹嚴 出</p>	<p>謹怡 配張 氏子</p>	<p>謹慤 配岳 氏繼</p>	<p>嚴氏子 二</p>	<p>曰毓秀 岳</p>	<p>謹慎 配王 氏子</p>	<p>二曰勿 仍修</p>	<p>謹情 配黃 氏子</p>	<p>慎子 繼嗣</p>
-------------------------	-------------------------	---------------------------	---------------------------	--------------------------	-------------------------------	-------------------------	-------------------------	------------------	------------------	-------------------------	-------------------	-------------------------	------------------

	<p>繼界<small>配杜</small>  <small>桐</small>二曰梓曰天因曰天</p>	<p>梓<small>配楊氏</small>  <small>申</small>天因曰天</p>	<p>主潛<small>配杜</small>  <small>張氏</small>子二曰謹性沉曰勿休  <small>子繼嗣曰</small>謹惕張出</p>
<p>書院<small>配李</small>  <small>二曰其鳳</small>  <small>曰其山</small></p>	<p>書香<small>無嗣</small>  <small>秀曰書香</small>  <small>曰書院曰</small></p>	<p>書秀<small>配楊</small>  <small>氏</small>子  <small>一曰其揮</small></p>	<p>謹惕<small>配黃</small>  <small>氏</small>子  <small>一曰勿侍</small></p>

李二二二二二

二七



士濟

詳其前表

繼巖

崇禎壬午

京廩

生配龐氏子

錫桓

配范氏繼

掄魁

恩貢配甯

書付

無嗣

舉人初任

湖廣荆門

州知州二

錫躬

出甯氏子

一氏子二

日淳

任陝西延

安府同知

代管黃龍

道奉政大

夫配李氏

誥封太宜

京人一曰

錫信

庠生配楊

汝翼

配郝氏子

氏繼張氏

子三曰汝

翼曰汝為

張出曰汝

錫躬生員

曰本淇

氏傳

汝為配甯

氏傳

汝揚配杜

氏子

氏子一日五日本泰 汝揚 日本洛日 本汶日本 泗日本法	天星 配張 汝德 配張 氏繼	王氏子三原氏傳一 曰汝德曰世無嗣	出曰汝舟王 汝薰 配原 氏繼	曰本洙政 子繼嗣	天玉 配高 汝政 配董 氏子	俱張出 曰備玉 天星曰天	繼岑 配王 次 佟 配甯氏 子二曰	張氏子二 曰佟曰備玉 俱張出
--	----------------------	---------------------	----------------------	-------------	----------------------	--------------------	-------------------------	----------------------

蘇蘇

繼嶽  
俊子  
一配生  
日武員

備配暢氏  
無嗣

俊配王氏  
繼李氏

子七日天

秩日天

日天鑑

天錫日天

英王出日天  
天鉅日天  
銳李出天

二日汝政  
日汝棟  
二日本溪  
日本沐

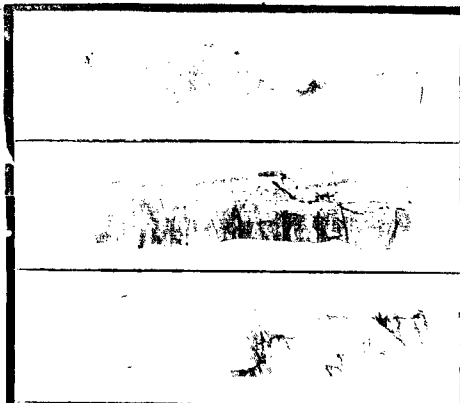
汝棟  
無嗣

天秩配賈  
一曰汝芳  
汝芳  
無嗣

天鍾配岳  
一曰汝有嗣  
汝有  
傳世無

天鑑配李  
二日汝爵  
日汝祿  
汝爵  
配王  
世無嗣  
王氏傳一





汝祿配王  
一曰本清

天錫生員  
汝梅配甯

氏子四曰黃氏子二

汝梅曰汝曰本康甯

械曰汝梗出曰本淳

曰汝縱黃出

汝梗配張

四曰本沼

曰本溶曰

本注曰本

汝縱配嚴  
氏無

繼原配柴  
楊氏繼  
曰旭柴出  
曰晃楊出

旭配張氏  
子一曰  
天度

晃配郝氏  
子二曰

天顧無嗣

信子繼嗣  
一曰汝昇

天度配高  
氏子  
汝昇無嗣

天銳無嗣

與

天鉅子一  
汝與配原  
氏子

二曰本漢  
日本漢

錫子繼嗣

天英配王  
氏子  
汝械曰本  
康梅子繼

嗣

天賜  
配張氏  
曰汝壽

天賜  
配張氏  
曰汝壽

汝福  
配岳氏  
曰本治

二曰汝福

二曰本治

汝壽  
配嚴氏

繼岱  
配張氏  
繼

倬  
配解氏  
子二曰

天眷  
配王氏  
子

汝孝  
配李氏  
子

李氏  
子一  
曰倬

天眷  
曰天  
寵

三曰汝孝  
曰汝友  
曰汝睦

一曰本江  
睦子繼嗣

汝睦  
配王氏  
繼

許氏  
子二  
曰本江

曰本江  
出

天寵  
配孟氏  
子

汝友  
無嗣

士淑  
前詳具表

繼錫生員  
配賈

永康  
配張氏無

眷子繼嗣  
一曰汝友

氏子三曰永  
敬曰永壽

永敬  
配高氏子

錫穀  
配楊氏子

汝階  
配郝氏傳

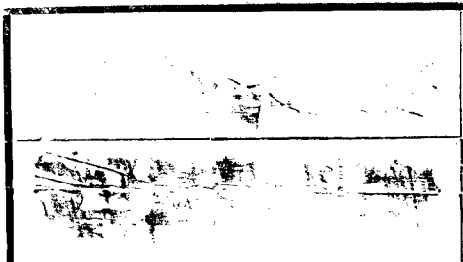
三曰錫穀  
錫瑤曰汝財

二曰汝階  
曰汝財

汝財  
配嚴氏子

一曰得道

錫蒲  
配賈氏無



永壽 配杜氏繼  
柴氏子二  
錫璧 曰汝榮  
錫瑾 杜出

錫理 配暢氏子  
錫璧 配楊氏子  
錫思 配王氏繼  
汝桐 配武氏傳  
汝念 配杜氏子  
汝榮 配張氏子

錫璧 配楊氏子  
錫思 配王氏繼  
汝思 配王氏繼  
汝榮 配張氏子

錫瑾 杜出  
錫璧 配楊氏子  
錫思 配王氏繼  
汝榮 配張氏子

汝榮 配張氏子  
汝念 配杜氏子  
汝念 配杜氏子

錫瑾 配楊氏繼  
汝念 配杜氏子  
汝念 配杜氏子

曰汝念 楊曰得穩

士達

詳具前表

繼微

配王

容

配孫氏

帝臣

配李氏

君柱

配嚴氏

	繼嶧 配吳氏 一曰永星	永星 配傅氏 一曰錫良 黃	錫良 配曹氏 一曰汝興	汝興 配曹氏 二曰得盈 曰得勝
繼岷 配黃氏 氏子二曰永綏 曰永賁	永賁 配嚴氏 一曰秉權	秉權 配董氏 一曰汝金 穩念子繼		汝金 子曰一得
	永綏 配王氏 一世無嗣			

曰明曰勝

曰明曰勝

曰明曰勝

帝臣

廟配楊氏

廟配楊氏

廟配楊氏

廟配楊氏

廟配楊氏

廟配楊氏

一曰君

一曰君

一曰君

一曰君

一曰君

一曰君

一曰君

一曰君

一曰君

一曰君

一曰君

一曰君

一曰君

一曰君

一曰君

一曰君

一曰世

一曰世

一曰世

一曰世

一曰世

一曰世

一曰世

一曰世

一曰世

一曰世

一曰世

一曰世

一曰世

一曰世

一曰世

一曰世

一曰世

一曰世

一曰世

一曰世

一曰世

一曰世

岳氏子一  
曰世斌岳  
出

君端配賈  
氏子

一曰世盛  
治子繼嗣

君治配高  
氏子

二曰世永  
曰世盛

明配孫氏  
繼張氏

帝佑無嗣  
配王

帝用配王  
氏傳

繼黃氏子  
二曰帝佑  
孫出曰帝  
用張出





	<p>士充 前詳具表</p>
	<p>繼任 氏子 配王</p>
<p>帝配原氏 子一曰 帝丞朋子 繼嗣</p>	<p>永倡 氏子 配武</p>
<p>帝丞 氏繼 配杜</p>	<p>玉平 氏無 配岳</p>
<p>君孝 氏子 配孫</p>	<p>汝器 氏子 配王</p>

帝配原氏  
子一曰  
帝丞朋子  
繼嗣

帝丞  
氏繼  
配杜  
曰君孝杜  
出曰君順  
郝出

君孝  
氏子  
配孫  
曰世照  
君順配杜  
王氏子二  
曰世獎曰  
世勤王出

繼任  
氏子  
配王  
三曰永倡  
曰永盛曰  
永寬

永倡  
氏子  
配武  
四曰玉平  
曰玉祿曰  
和玉薰曰玉

玉平  
氏無  
配岳  
玉祿配賈  
二曰汝正  
曰汝器

汝器  
氏子  
配王  
汝正無嗣

三曰世榮  
曰世喜曰  
世欣

玉薰配李  
汝敬配楊

二曰汝敬  
高氏子四  
曰世法曰

世泰楊出  
曰世輔曰  
世度高出

汝明配王  
氏子

四曰培基

曰世恭曰

世敏曰世  
惠

		永盛 <small>配賈氏子</small>	玉和 <small>配李氏子</small>
		二日玉清 <small>配張氏子</small>	一日汝賢 <small>配岳氏子</small>
		日玉梁	二日世遜
三曰汝智 <small>配嚴氏子</small>	金梁 <small>配嚴氏子</small>	日謹獨 <small>配張氏子</small>	日世讓
日汝乾	汝智 <small>配楊氏子</small>	出	謹獨 <small>配王氏子</small>
	一日世篤	日世譽張	一日世誠

汝哲

汝乾

配李氏子

二曰世靖

汝哲

配趙氏子

二曰世芳

永寬

配張氏子

玉潤

配張氏繼

多才

配趙氏繼

三曰玉潤  
曰玉耀  
曰玉英

喬氏子一  
曰多才  
出

王氏子三  
曰聯登  
出曰進登  
出曰岸登  
王

玉耀

配王氏子

立才

配杜氏子

繼倩 世傳二 無	嗣 繼伶 配蔡 氏無	
	玉英 配嚴 氏子 一曰賢才 一曰連登	二曰立才 二曰高登 日捷登 茂才 配楊 氏子 五曰先登 日新登 日貴 保登 日五登 登曰五登

嗣

嗣  
繼傳世無二

士燦  
詳具前表

繼邨  
庠生配馮著  
李氏子配

秉乾  
配楊廸  
繼黃氏

氏繼解氏二日秉易  
子一曰著日秉易  
馮出

杜氏繼趙子一曰守  
氏子四日朝暢出  
廸日豐日朝暢出  
楓日出日豐九圍

楓配李氏

杞配孫氏

九經

辛巳辰首

辰

<p>士燁 詳具 前表</p>	
<p>昌胤 崇禎 壬午</p>	<p>繼域 生員 配甯</p>
<p>奕侯 歲貢 配賈</p>	<p>晉侯 配岳 氏子</p>
<p>天成 生員 配謝</p>	<p>天顏 配岳 氏繼</p>
<p>凌遠 配張 氏傳</p>	<p>肯來 無嗣</p>
<p>舉人癸未 氏繼趙氏 子二曰凌</p>	<p>子一曰晉 氏繼崔氏 一曰天顏</p>
<p>進士初任 繼王氏子 二曰凌</p>	<p>侯年子繼 嗣</p>
<p>山東安仰 三曰天成 遠曰凌高</p>	<p>肯來曰肯 一曰廷相</p>
<p>知縣二任 賈出曰天 俱趙出</p>	<p>秉易 庠生 配杜楷 子二曰</p>
<p>知縣二任 賈出曰天 俱趙出</p>	<p>氏繼楊氏 九有曰九</p>
<p>知縣二任 賈出曰天 俱趙出</p>	<p>子一曰楷 式</p>
<p>知縣二任 賈出曰天 俱趙出</p>	<p>杜出</p>
<p>知縣二任 賈出曰天 俱趙出</p>	<p>氏繼</p>

陝西鎮安桂趙出曰  
知縣配張天章王出  
氏子一曰  
奕侯

天章生員  
配李肯堂  
氏子五曰  
肯堂曰肯播  
構曰肯播  
曰肯獲曰  
肯敷

師氏子一  
曰守方高  
出

肯堂配暢  
氏繼

沈氏子一  
曰守中沈

出

肯播配李  
氏子

一曰廷芳  
獲長子繼

嗣

肯獲奉祀  
生配



<p>出 曰晉侯李 家侯杜出</p>	<p>昌年 李氏子三 氏繼</p>	
<p>嗣 桂奕子繼</p>	<p>家侯子一 曰天</p>	<p>之侯生員 配解</p>
<p>嗣 構章子繼</p>	<p>天桂子一 曰肯</p>	
<p>曰守珪</p>	<p>肯構配陳 氏子</p>	<p>楊氏子五 曰廷芳曰 守宦曰守 定曰守靜 曰守安 肯穀子一 曰守 定獲子繼 嗣</p>

士熿  
前表

繼型  
配甯氏子

三曰  
曰姚  
侯曰

姬侯  
配李氏傳

二世  
無嗣

姚侯  
配丁氏無

嗣

嬗侯  
配誦氏子

二曰  
曰秉忍  
讓

秉讓  
配任氏子

一曰  
大任

大任  
配陳氏子

二曰  
曰守憲  
傳

秉忍  
配黃氏無

嗣

繼望  
配蘇生員

辛心矢音

臣

子輝  
詳具  
前表

氏傳四世  
無嗣

昌時  
配衛  
氏子

桓侯  
配柳  
氏繼

乘寬  
配郝  
氏子

承先  
無嗣

二日桓侯  
日信侯

黃氏子  
出日爾蓋承武  
黃出

承武  
配趙  
氏子

四日世保  
日世佳日  
世依日世  
佈

爾盛  
配李  
氏傳  
一世無嗣

信侯  
配張  
氏子

爾裕  
配暢  
氏子

汝康  
配原  
氏子

昌嗣 配張氏子  
躬侯 配甯氏傳  
二世無嗣

二曰爾裕  
二曰汝康  
一曰世倬

爾林 配黃氏繼  
汝止 配黃氏子  
高氏子一  
曰汝止黃  
寧子繼嗣

汝寧 配張氏子  
三曰世仰  
曰世傑曰  
世倬

蒲侯

穀侯配李氏傳  
二世無嗣

蒲侯配王氏  
三曰爾剛  
曰爾柔

爾剛配張氏繼  
嚴氏子三  
曰汝順曰  
汝雍曰汝  
昭俱嚴出

汝順配許氏子

一曰世梓  
雍子繼嗣

汝雍配張氏子

二曰世桐  
曰世梓

汝昭配謝氏子

三曰世梗  
曰世楠

世椿

昌族 配甯  
岳氏繼  
岳子一  
出 三 鵬程岳

鵬程 配董  
一曰 爾瑞

爾瑞 配岳  
四曰 汝默  
曰汝烈曰  
汝熙曰汝  
熊

爾柔 配楊  
一世無嗣

汝默 配張  
二曰 世樞  
曰世榘

汝烈 配張  
二曰 世桷

汝熙 配董  
曰世榘

汝熙 配董  
一曰 世柄

汝熊 配董  
氏繼

士耿

詳具前表

繼梅

生員配楊

永顏

氏子一日

永顏

配蘇氏繼

暢氏繼高氏繼楊氏  
子四曰秉元曰秉智  
蘇出曰秉憲暢出曰秉敏楊出

秉元

配甯氏傳三世無嗣

秉智

生員配李氏繼許氏

許出

秉憲

配楊氏繼

杜氏子三嗣

曰承文

曰承記

杜

李氏

承璽

配王氏子

一日守度

承文

配許氏無

承辰

無嗣

出

秉敏配張  
四曰承威  
曰承高曰承  
唐承保曰承

承記配杜  
三曰守閑  
曰守善曰  
守本

承威配岳  
一曰守楊

承高配王  
二曰守經  
曰守綸

承保配張  
一曰守綸  
高子繼嗣



	<p>士燮 詳具 前表</p>
<p>繼檀 配解 氏傳</p>	<p>繼冕 配蘇 氏子</p> <p>二曰永強 曰萃</p>
	<p>永強 配張 氏繼</p> <p>郭氏子一 曰秉紳張</p>
	<p>秉紳 配嚴 氏子</p> <p>二曰承臯 曰承伊</p>
<p>承唐 配黃 氏繼</p> <p>暢氏子一 曰守根黃</p>	<p>承臯 配甯 氏子</p> <p>三曰守禮 曰守樂曰 守射</p>
<p>萃 配高氏 子一曰</p> <p>秉淵 子一 曰承</p> <p>承伊 配解 氏子</p>	

繼昇配楊氏子  
五曰永騰曰  
曰永洽曰  
衛侯曰永  
祀曰國侯

乘淵

永騰配李氏子  
一曰秉熙

永洽配王氏子  
四曰秉禮  
曰秉金曰  
秉溫曰秉

伊紳子繼嗣

秉熙配王氏子  
一曰承順

秉禮配李氏子  
二曰承思  
曰承才

三日守御  
曰守書曰  
近科

承順配嚴氏子  
一曰世藩

承思配杜氏子  
三曰守元  
曰守文曰  
守武

秉金配何氏子

承才配師氏子

禮子繼嗣  
一曰承才

三日守壯  
曰守權曰

<p>秉 糧 氏 配 高 傳 一 世 無 嗣</p>		<p>承 卿 無 嗣</p>		<p>承 相 氏 子 黃 配 黃 二 日 守 長 綱 曰 守</p>	
		<p>承 卿 無 嗣</p>		<p>承 宰 氏 子 王 配 王 一 日 守 執</p>	
				<p>守 衛</p>	

衛侯配李氏  
一世無嗣

永祀配鄭氏  
三曰秉利  
曰秉鈞

秉利配嚴氏  
董氏繼揚  
氏子一曰

承樂配丁氏  
張氏子一  
曰守道張

秉鈞配原氏  
一曰承忠

承由配岳氏  
二曰守勤  
曰守儉

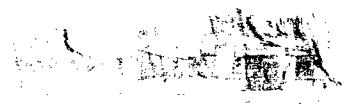
秉鈞配李氏  
二曰承學

承學配李氏  
一曰守介

二曰承全

一曰守介

		國侯 <small>配高</small> 岳氏 <small>繼武</small> 氏子 <small>五曰</small> 鈞錫 <small>曰鈞</small> 任日 <small>鈞佐</small> 日秉 <small>貴曰</small> 鈞制 <small>俱高</small> 出			
鈞任 <small>配張</small> 氏子		鈞錫 <small>配杜</small> 氏子			
承忠 <small>配楊</small> 氏繼		承安 <small>配張</small> 氏子		承全 <small>配李</small> 氏子	
承爰 <small>無嗣</small>		二曰 <small>守儀</small> 日守 <small>操</small>		二日 <small>守廉</small> 日守 <small>固</small>	
		志 守性 <small>曰守</small>		四日 <small>守身</small> 日守 <small>德曰</small>	



二曰承忠  
曰承孝

杜氏子一  
曰守志燕  
子繼嗣

承孝配岳  
氏次

吳氏子二  
曰守穩曰  
守重吳出

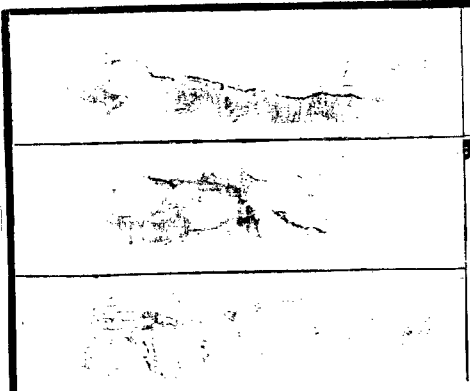
鈞佐配王  
氏子

承萬配杜  
氏子

三曰承萬  
曰承旦曰  
承爽

一曰守省  
爽子繼嗣  
承旦配黃  
氏子

一曰守養



承爽 配張氏子  
守省出繼

秉貴 配胡氏繼  
承管 配李氏子  
姚氏子一  
二曰守純  
曰承管姚曰守純  
出

鈞制 配楊氏繼  
承倫 配董氏子  
許氏子二  
三曰守田  
曰承倫曰  
曰守家曰  
承類俱楊  
曰守業  
出

承類 配杜氏子

士焯  
前詳具表

繼培  
氏子

永純  
氏無

二曰守珍  
曰守先

二曰永純  
李出曰永  
優埭子繼  
嗣

永優  
曰秉

秉美  
氏子

承業  
氏子

美

一曰承業

二曰守漢  
曰守規

繼埭  
氏子

永遂  
配生員

全德  
氏子

玨  
配李氏

甯氏子二  
曰永優李

氏子一曰  
全德

三曰玨  
琳曰玷

繼劉氏子  
四曰世秀

甯出  
曰永遂

全德

琳曰玷

四曰世烈  
曰世仕劉

三

三





王氏子三四曰秉璋  
曰承存曰曰秉照曰  
唐侯錫出秉趙曰秉  
出曰承齡王玉

唐侯配甯  
氏傳  
一世無嗣  
承齡配衛  
氏無嗣

秉照無嗣  
秉趙發世  
秉玉配楊  
氏子  
一曰承訓

承訓配嚴  
氏子  
二曰守寶  
曰守寶

士炯 詳具前表

繼坊 庠生 配丁

氏子二曰 允侯曰承 宜

允侯 增生 配蘇

氏繼嚴氏 子一曰疇 宜子繼嗣

疇 配趙氏 繼王

子二曰汝 杜趙出曰 汝榆王出

汝柱 配杜氏子

一曰世玠 榆子繼嗣

汝榆 配趙氏繼

張氏子二 曰世玠曰 世瑛俱張

出

汝樸 配嚴氏子

五曰世瑤 曰世琮曰 世琦曰世

琳曰世璋

汝楷 配甯氏子

永宜 配李氏子 晚 配杜氏子二曰 汝樸曰汝楷

時

川曰晚 疇曰暘曰楷



繼登 配庠生孫健  
 氏繼王 配乘英曰乘  
 子一曰健 聖曰乘善  
 孫出

賜配衛氏 無嗣  
 時配胡氏 傳一世  
 無嗣

秉英 配王繼  
 孫氏子四  
 曰汝勳王  
 山曰汝鰲  
 曰汝魁曰  
 汝績孫出

一曰世琮  
 樸子繼嗣

汝勳 配王  
 一曰世瑄

汝鰲 配張  
 二曰世琛  
 曰世璣

汝錄	三曰汝錫曰嗣	乘善氏子高	一曰汝猷	乘聖氏子李	汝猷氏子丁
二曰世珪	汝錫氏子王	汝功氏子一	二曰世理	汝績氏子李	一曰世瓚

士宏  
詳具  
前表

繼志  
生員  
配王  
氏繼  
傳氏  
氏繼  
暢氏  
子日  
承泰  
出  
前子  
繼嗣

永泰  
配暢  
氏繼  
傳氏  
子一  
秉質  
暢

秉質  
配李  
氏子  
三曰  
大恩  
日  
大榮  
日  
大惠

大恩  
配董  
氏無

大榮  
配張  
氏子  
一曰  
宗舜

大惠  
配甯  
氏繼

李氏  
繼高  
楊氏

汝錄  
配丁  
氏子  
三曰  
世寶  
日  
世連

	士瑜 前詳具表
繼徽 庠生 無嗣	繼前 配張氏子 二日永墳 日永泰
	永瓚 庠生 配張氏子 乘甲
	乘甲 生員 配王氏子 關先 先日從先
子一曰同 樂揚出	開先 配岳氏子 四日世璧 日世瑣 日世理 日世
紹先 配王氏子 岳氏子 出日世珍 岳	從先 子一 日世

士全

詳具前表

繼璵

增配楊生

永觀

配張氏子

秉芳

配高氏子

積德

配楊氏子

氏繼張氏二曰永賴  
觀曰永賴  
俱張出

二曰秉梅  
日秉芳

一曰積德

三曰世玗  
日世玗  
世玗

秉梅

配楊氏子

大功

無嗣

二曰大生

大生

配張氏子

永賴

配張氏子

秉秀

配任氏子

福臣

配傅氏子

一日秉秀

一日福臣

一日世玗  
德子繼嗣

璵



士鼎

詳具前表

繼盛

無嗣

繼理

配子

永建

配王

近齊

配生

如楹

配杜

永日

永衍

近齊

必信

俱王

出樹

子二

日世

俱王

出樹

子二

日世

俱武

出寮

寮

寮

如樹

子一

寮

子繼

必倅

配段

如楠

配生

李氏

子四

氏子

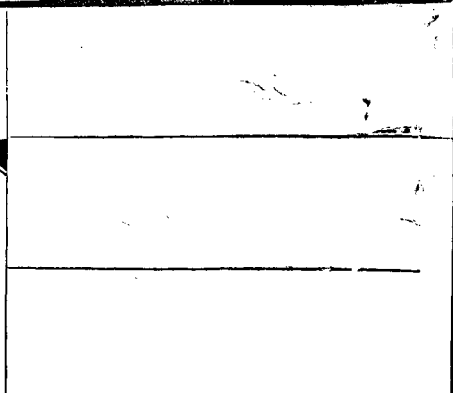
三曰

曰如

楠曰

世壽

曰世



翻曰如梗  
寧曰世康  
段出曰如  
桂李出如

必信  
配王  
氏子

翻配天 文生	繼李氏 子	二曰世 定	曰世寵 俱	李出	如梗氏 繼楊	王氏傳 一	世無嗣	如桂氏 子	一曰世 宮
-----------	----------	----------	----------	----	-----------	----------	-----	----------	----------

三元  
配生員  
楊



士最

詳共  
前表

繼往

氏配  
繼謝

永綿

氏配  
繼何

必佐

氏配  
繼張

大成

氏配  
繼岳

段氏子

四嚴氏

繼馮

二曰大

成

二曰世

宰

相

曰永延

謝出

必佐

曰必

大振

曰世宰

相

曰霰

口斌

官何

出曰

必英

嚴出

段出

永入氏配  
子淮  
二曰必儀  
曰必倫

必儀氏配  
子張  
倫子繼嗣  
一曰如相嗣

如相氏配  
無杜  
必倫氏配  
子高  
二曰如相來

二曰如盛

如盛曰子一

一世無嗣

大振氏配  
郝  
曰重瑛  
郝

永延 配李 氏子			
三曰必倬 曰大體		必英 配嚴 氏傳 二世無嗣	
必倬 配朱 氏子		必宦 配李 氏傳 一世無嗣	
大體 配岳 氏子		出曰重璋 寧出	
三曰必倬 曰大體		大德 配陳 氏繼	
必倬 配朱 氏子		大德 配陳 氏繼	

<p>必倚 配生員 岳員</p>		<p>必倬 配岳子 二曰大教 三曰大訓</p>	
<p>大積 配李氏繼</p>	<p>殿奎 曰教子繼嗣 曰教子繼嗣</p>	<p>大訓 配楊氏子 三曰殿公 才世梁曰世</p>	<p>出 世公俱王 曰世臣曰 王氏子二</p>

<p>氏繼黃氏李氏子三          子曰大日世奎日          世聚元李          出日世耀          繼李出</p>	<p>妻生員配          王氏子          敦化子          敦化子二          大器配楊          氏無</p>	<p>一曰敦化器日大名嗣          斌子繼嗣          斌子繼嗣          敦倫配孫          大保子一          日世</p>	<p>四曰敦倫一曰大保成          曰敦儀日敦          敦儀無嗣</p>	<p>敦儉歲貢大名子          配寧日殺</p>
---	---	--	---	----------------------------------

繼祧生員  
配楊氏  
氏子一曰

永侯配杜  
氏子四曰  
曰長發曰  
曰長碩曰  
曰長德陳  
出

氏子一曰奎訓子繼  
大名化子嗣  
繼嗣

長發庠生  
配王介賓  
氏子傅氏子一  
曰成文  
出

成文配王  
氏繼



孫氏子一  
曰世一  
出

振英  
庠生  
配楊氏  
成道  
配張氏

氏繼張氏  
許氏子五

子三曰成  
曰朝曰世

道曰成  
曰朝曰世

曰成名俱  
張出曰世

楊出  
曉許出

成功  
配王氏

三曰世  
曰胎

曰世胎  
曰

世  
曰

日孫	繼	繼
永氏	脉	續
錫子	配	無
孫一	張次	嗣

一	永
日	錫
必	配
便	杜

嗣	必
廷	便
仕	子
子	日
繼	大

一	大
日	廷
世	配
選	高

生	貝
---	---

出	成	日	原	長
度	成	成	氏	莪
俱	章	日	子	配
張	日	二	繼	張

功	一	成	道	成
子	日	度	子	章
繼	世	配	繼	配
嗣	廔	王	嗣	杜

成	成
名	配
氏	無
無	王

出

嗣 繼彭氏無 配陳

繼根氏繼永諧氏繼必倣氏繼乃鑽氏繼

張氏子五梁氏子一

日永諧日曰必倣杜

日永衛俱

配王

何氏子二

日世潤日

日世增俱何

乃鏡氏繼

日世異胡出 日世琰杜

出

乃銖配杜氏傳  
一世無嗣

乃鏹配杜者寶  
氏子一日

世洽配楊氏繼  
氏子一日

乃鑽配楊氏繼  
氏子一日

黃氏配黃氏繼  
世擇黃

出

永弼配淮氏子  
必修配高氏子  
子大二  
大貴配高氏子

一日必修貴曰大顯一日世型

大顯配李  
嗣

永 配 必 配 大 子  
嘏 氏 繼 仕 氏 同 子  
子 子 三 七 大 同 瑞 猷 子 繼  
曰 曰 曰 曰 曰 曰 曰 曰 曰 曰

王 曰 必 曰 曰 曰 曰 曰 曰 曰 曰  
氏 必 仕 大 猷 曰 曰 曰 曰 曰 曰  
子 仕 曰 原 曰 曰 曰 曰 曰 曰 曰 曰

德 必 曰 王 曰 曰 曰 曰 曰 曰 曰 曰  
俱 待 曰 出 中 曰 大 曰 曰 曰 曰 曰 曰  
王 曰 必 大 原 曰 曰 曰 曰 曰 曰 曰 曰  
出 曰 曰 曰 曰 曰 曰 曰 曰 曰 曰 曰

大 曰 曰 曰 曰 曰 曰 曰 曰 曰 曰 曰  
操 大 廷 曰 二 曰 曰 曰 曰 曰 曰 曰 曰  
曰 曰 曰 曰 曰 曰 曰 曰 曰 曰 曰 曰

大原 無嗣

大中 無嗣

出大臣繼杜	杜氏繼高一日世濯	必德氏繼大臣配杜	椿李出	子一日大	氏次李氏曰世資	原氏繼謝二曰世資	必待氏繼大椿配傅
-------	----------	----------	-----	------	---------	----------	----------

大節氏子	二曰世科	曰世甲	大操無嗣
------	------	-----	------

永長配胡氏  
一世無嗣

永衛配郝氏  
二曰必存  
曰必佑

必存配杜氏  
二曰大興  
曰大鵬

大興配杜氏  
原氏子三  
曰世端曰

世正曰世  
評俱杜出

大鵬配高氏  
繼高

衛氏子一  
曰世評興  
子繼嗣

必佑配黃氏  
傳

士瑚  
前詳具表

繼緒  
無嗣

繼賢  
無嗣

繼岸  
康生  
配牛氏  
廷福  
配楊氏  
繼文忠  
配楊氏  
大本  
配郝氏

氏子一曰原氏子二  
廷福魯子曰文忠曰  
繼嗣  
文儀俱原

文儀  
無嗣

從順  
曰行順曰

士連  
前詳具表

繼鄒  
配高氏

廷保  
配石氏

秉忠  
配李氏

大梨  
配嚴氏

幸氏矣普

五七



一曰廷保袁氏子三楊氏子二曰世順

曰秉忠曰大梨曰曰世利  
秉恩曰秉大才俱楊  
思俱石出

秉恩配楊  
大珠配謝  
二曰大元  
二曰世堯

大元無嗣

秉思配柳  
一世無嗣

繼魯配楊  
廷壽子文

四曰廷福勇  
曰廷壽曰

文勇配李  
大聰配杜  
李氏子二  
三曰護順  
曰大聰曰曰保順曰

棟 廷對日廷

廷對配黃  
一世無嗣

廷棟配杜  
三曰文宰  
曰文星曰  
文長

出 大業元李佑順

大業配杜  
二曰全順  
曰全順

文宰配張  
一曰大英  
一曰世拔

文星配陳  
一曰大盛  
一曰世超

	士适 <small>詳具前表</small>	
	繼武 <small>配高氏子</small>	
	永奠 <small>配秦氏繼</small>	孫氏子二 <small>曰必亨曰嗣</small>
文長 <small>配王氏子</small> 一日大道 <small>高氏子二</small> 世種高出 <small>曰世和曰</small>	必亨 <small>配秦氏子</small> 一日大收 <small>配趙氏子</small>	必正 <small>配楊氏子</small> 大選 <small>配楊氏子</small> 三曰大收 <small>曰世進</small> 大閑 <small>配嚴氏子</small> 二曰世清 <small>曰世明</small>