



湯家平田
至自 卷列
至自 六

特別
又4
4616
7



4616
7

佛家中也法書



漢之

抄田

辻井

茶之

成田

中山

中根

中尾

長井

陸田

古田

坪田

英河

名和

新方

那須

箕目



昭和
二十六年
正月

一 初名主三郎

一 家督多由遠六郎名之由也

一 公方攝川城の後衛之長御目之仕

一 寛永二年九月十六日病死仕

四代

初名和記秀政

一 初名主三郎

一 初名主三郎遠六郎名之由也

一 寛永十一年四月八日病死仕

一 十五年子久由和信詮合二子名之成下由也

一 初名

一 其の後に由力同心出陣之由二子名之成下

一 由力同心也

一 江戸出陣也

一 御目之仕の後継也

一 西保二年五月七日病死仕

附録 長中甲子慶安五年三月廿八日十八日
之病死仕法名光林院也

五代

初名和記秀久

一 初名主三郎

一 西保二年病死仕

一 百保二年江戸名之由也

一 方初出陣也

一 夜門合也

一 由也

一 寛文二年士方病死仕

一 附録 詮合二子六郎名之由也

一 六年由仕也

一 延宝三年士方病死仕

一 病死仕

一 天和二年江戸表名之由也

一 病死仕

一 三年由代也

二年忠播孫三石任官二年病死任

二代 朝公能茂古也

一 朝公之子也遠百石之石任官三年病死任

二代 朝公能平馬

一 朝公五孫任在石任官朝公母中秀勝孫子也
以之付家子之石任官後之也石任任

初代 朝公能治古也

一 七孫之朝二男之也石四年也姓任之石也

二代 朝公能成古也

一 實之子也石任官二男之也石也石也石也

二代 朝公能七古也

一 實之子也石任官二男之也石也石也石也
石也石也石也石也石也石也石也

初代 朝公能存古也

一 攝政孫也石任官初名平二帝也

一 元朝六年松川孫也石任官石也石也石也

一 之後 忠利孫也石任官石也石也石也
石也石也石也石也石也石也

一 實永十一年也石任官石也石也石也

一 之後百石也石任官石也石也石也
石也石也石也石也石也石也

一 公方孫也石任官石也石也石也

一 忠播孫也石任官石也石也石也
石也石也石也石也石也石也

石也

一 三年六月也石任官石也石也

一 四年九月也石任官石也石也石也

一 五年四月也石任官石也石也石也

一 之後孫也石任官石也石也石也

一 明和元年十月廿三日陽長之修付科事云々
至元十四十六年

五代

初代 貞秀後

- 一 秀之於其母也其政無以男之初名至正前也
- 一 明和元年十月廿三日家督之百云々至元
- 一 二年十月十二日繼任之修付
- 一 六年十月十一日江戸先任之修付百云々初任額合
六百云々之歳也
- 一 安永二年十二月廿六日小濱表也人少月日被之
修付此流也及之百云々二十八歳

初代

初代 貞秀後

- 一 初代 貞秀後之男之初名至正前也
- 一 寛文五年十一月十三日山姓之百云
- 一 延宝五年二月廿九日初任額合 修付
- 一 貞享元年九月廿三日初任額合百云々初任額合
之百云々之歳也
- 一 元禄二年六月廿九日初任額合百云々初任額合
之百云々之歳也
- 一 宝永四年四月十六日初任額合百云々初任額合
之百云々之歳也
- 一 西暦四年十月十日初任額合百云々初任額合
- 一 享保四年二月廿七日陽長之修付科事云々至元
六月晦日陽長之修付科事云々至元

二代

初代 貞秀後

- 一 初代 貞秀後之男之初名八之進也
- 一 享保四年二月廿七日陽長之修付科事云々至元

一十九年七月七日少前院事好々修其

一廿一年四月十七日少院事好々修其

一廿二年四月廿八日少院事好々修其

六代 教公施助方丈憲政

一初名在之部八前在也

一享保二十年二月十八日少院事好々修其

一廿二年二月廿八日少院事好々修其

一廿四年四月廿八日少院事好々修其

一寛延二年五月廿七日少院事好々修其

一宝曆七年十月三日 忠用攝出附以用人好々修其

一明和六年十二月廿九日少院事好々修其

二百五十九年六月廿一日

初代

教公施在古為公政

一在古為公政安政才之少院事

一寛永十二年四月廿九日少院事

一其後追々少院事好々修其

一其後追々少院事好々修其

一其後追々少院事好々修其

一其後追々少院事好々修其

一其後追々少院事好々修其

一其後追々少院事好々修其

一其後追々少院事好々修其

一其後追々少院事好々修其

二代

教公施在古守政

一安倍玄菟重通之男少院事好々修其

一其後追々少院事好々修其

一其後追々少院事好々修其

一享保二年十一月廿九日少院事好々修其

修付料百石云々

一十八年七月廿八日死去仕人

二代

頼能古張正義

一 家督之百石云々

一 享保五年十二月廿日此傳云々

一 十一年十月廿日此何云々

一 此何人持持云々

一 享保五年十二月廿日此傳云々

一 此何云々

一 此何云々

初代 河内

津田左馬助政方

一 先程津田左馬助中藏回信長云々

一 此傳云々

一 此傳云々

一 此傳云々

一 此傳云々

一 此傳云々

一 此傳云々

一 此傳云々

一 此傳云々

二代

津田平左衛門頼長

一 寛永十二年四月廿日此傳云々

一 此傳云々

一 此傳云々

一 此傳云々

一 此傳云々

一 此傳云々

- 一 六年六月廿三日... 傳其出後科十二
- 一 十年三月十日... 傳其出後科十二
- 一 安永二年十二月十日... 傳其出後科十二

初代

傳田基良也西武

- 一 古馬助政有二男... 傳其出後科十二
- 一 寛文四年六月... 傳其出後科十二
- 一 延宝四年十月... 傳其出後科十二

二代

傳田而之也西活

- 一 元禄十二年... 傳其出後科十二
- 一 西清五年二月... 傳其出後科十二
- 一 享保十二年... 傳其出後科十二

三代

傳田而之也西利

- 一 享保十二年... 傳其出後科十二
- 一 西清五年二月... 傳其出後科十二

一 享保十年六月廿四日 御前
御前
御前

一 享保十年四月十日 御前
御前

一 享保十年七月廿日 御前
御前

一 享保十年六月廿日 御前
御前

一 享保十年十二月廿日 御前
御前

合八十石

一 享保元年四月廿日 御前
御前

御前

一 享保元年十月廿日 御前
御前

一 享保元年四月廿日 御前
御前

一 享保元年六月廿日 御前
御前

一 享保元年四月廿日 御前
御前

一 享保元年十一月廿日 御前
御前

一 享保元年二月廿日 御前
御前

代

降回八州信成

一 享保元年四月廿日 御前
御前

御前

一 享保元年十一月廿日 御前
御前

初代

勘田友古為元重

一 勘田理古為 二 曾子初名德以廣

一 室永八年山伏處之古前山麓以善之趣之由垂以

一 享保七年山伏處之修竹之妻山伏處之由垂以

一 十一年八月七日山伏處之修竹之妻山伏處之由垂以

一 十一年八月十八日 善後孫山伏處之由垂以 修竹之妻

一 山伏處之由垂以 合古之妻之由垂以

一 十八年八月十日 善後孫山伏處之由垂以 修竹之妻

一 二十一年七月十日 善後孫山伏處之由垂以 修竹之妻

一 合古終焉之由垂以 山伏處之由垂以 修竹之妻

一 元文元年十月十日 山伏處之由垂以 修竹之妻

一 合古終焉之由垂以 山伏處之由垂以 修竹之妻

一 延享元年八月十日 山伏處之由垂以 修竹之妻

二代

勘田友古為元珍

一 善後孫山伏處之由垂以 山伏處之由垂以 修竹之妻

一 善後孫山伏處之由垂以 山伏處之由垂以 修竹之妻

一 寛文四年 出丸

一 元禄八年九月七日 高死仕八十八年

二代

古田九右衛門 喜基

一 延宝七年 出丸

一 貞享四年 出丸

一 元禄八年 出丸

一 宝永七年 八月十日 高死仕八十八年

三代

古田安右衛門 喜基

一 宝永七年 出丸

一 享保九年 九月十日 高死仕八十八年

一 十九年 十二月十二日 高死仕八十八年

四代

古田安右衛門 喜基

一 享保九年 出丸

一 享保十年 出丸

一 十九年 九月十日 高死仕八十八年

一 享保十年 十月十日 高死仕八十八年

五代

古田安右衛門 喜基

一 享保十年 十月十日 高死仕八十八年

一 享保十一年 十月十日 高死仕八十八年

一 享保十一年 十月十日 高死仕八十八年

一 享保十一年 十月十日 高死仕八十八年

一 享保十一年 十月十日 高死仕八十八年

一 享保十一年 十月十日 高死仕八十八年

一 享保十一年 十月十日 高死仕八十八年

一 享保十一年 十月十日 高死仕八十八年

一 享保十一年 十月十日 高死仕八十八年

一 享保十一年 十月十日 高死仕八十八年

一 享保十一年 十月十日 高死仕八十八年

一 享保十一年 十月十日 高死仕八十八年

一 享保十一年 十月十日 高死仕八十八年

初代 德川 过井 彦八 御言元

一 松平 隆德 御言元 出母 宗元 在 右田 戸
老女 彦八 慶重 院 棟 出 於 此 室 八 年 十 月 止 有
出 馬 且 之 百 拾 六 人 持 持 之 事 也

一 元禄 七 年 十 二 月 廿 八 日 初 御 言 元 之 事 也

一 享保 六 年 二 月 十 日 御 言 元 之 事 也 御 言 元 之 事 也

一 之後 各 一 書 之 改 也

一 十 二 年 八 月 十 日 御 言 元 之 事 也

二代 过井 依古 史

一 享保 六 年 二 月 十 日 御 言 元 之 事 也

一 享保 六 年 六 月 十 日 御 言 元 之 事 也 御 言 元 之 事 也

一 之 事 也

一 享保 六 年 二 月 十 日 御 言 元 之 事 也

一 十 四 年 四 月 十 日 御 言 元 之 事 也 御 言 元 之 事 也

一 御 言 元 之 事 也

一 十 七 年 五 月 十 日 御 言 元 之 事 也 御 言 元 之 事 也

一十八年五月十日由道智院、修付五子山初詣給合
二百石之儀下

一延享二年閏二月十日由道智院上之二十石由初詣給合
二百二十石之儀下

一寛文二年十月十日由道智院、修付料子之儀
其後醉生、改下

一宝曆七年四月十七日病死仕仕七十二歳
二代 辻井八郎左美勝尹

一初名治卿依美
一享保十五年八月廿八日由道智院、修付料子之儀
其後醉生、改下

一其後由道智院、修付二表山初詣之儀
其後醉生、改下

一寛文二年十月十日由道智院、修付料子之儀
宝曆六年五月十六日由道智院、修付料子之儀

一七年五月七日由道智院、修付料子之儀
一十年三月七日由道智院、修付料子之儀

一十四年四月十五日由道智院、修付料子之儀
一昭和二年四月十日由道智院、修付料子之儀

二代 辻井彦八勝美

一昭和二年二月十日由道智院、修付料子之儀
一五月十日由道智院、修付料子之儀

一 享保五年上申 齋宮新 西院 齋宮 齋宮 齋宮
一 十二年六月十八日 齋宮 齋宮 齋宮 齋宮

齋宮

一 十七年四月十二日 齋宮 齋宮 齋宮 齋宮

一 二十年九月二十日 齋宮 齋宮 齋宮 齋宮

一 二十日 齋宮 齋宮 齋宮 齋宮

巳代

保内 齋宮 齋宮 齋宮

一 享保五年 齋宮 齋宮 齋宮 齋宮

一 享保五年 齋宮 齋宮 齋宮 齋宮

一 享保五年 齋宮 齋宮 齋宮 齋宮

一 享保二十年九月二十日 齋宮 齋宮 齋宮 齋宮

一 享保五年五月二十日 齋宮 齋宮 齋宮 齋宮

一 享保五年十月二十日 齋宮 齋宮 齋宮 齋宮

一 享保十年十二月二十日 齋宮 齋宮 齋宮 齋宮

一 享保二年五月二十日 齋宮 齋宮 齋宮 齋宮

一 享保九年九月二十日 齋宮 齋宮 齋宮 齋宮

八日

巳代

保内 齋宮 齋宮 齋宮

一 二男 齋宮 齋宮 齋宮 齋宮

一 享保四年九月二十日 齋宮 齋宮 齋宮 齋宮

一 安永二年六月二十日 齋宮 齋宮 齋宮 齋宮

一 享保五年 齋宮 齋宮 齋宮 齋宮

一 十月 齋宮 齋宮 齋宮 齋宮

初代 研圃 成田助古也

一 先祖是北條、在在初是北條、及、重任也

一 寛永四年、海防、北條、重任、於、江戸、在、台、絶

初、約、三百、石、也

一 之後、出、継、事、也

一 之後、六、拾、石、也、初、増、額、合、二百、石、也

一 之後、出、空、地、也、人、也、也

一 寛文七年、海防、也、初、付、科、也、也、也

一 延宝八年、丙、月、十、日、病、死、也

二代 成田助古也 永重

一 初、名、助、古

一 明暦二年、丙、申、也、也、也、也、也、也、也

一 寛文七年、丙、申、也、也、也、也、也、也、也

一 八年、丙、申、也、也、也、也、也、也、也

一 十一月、朔、日、也、也、也、也、也、也、也

一 元禄十一年、九月、十、日、也、也、也、也、也

乙代

成田助古為永時

一初名新八前助古

一云福八年四月十日也此方之至

一十年十二月廿七日設武臣長孫之由也

一享保七年七月廿七日也此方之由也

一九年六月廿六日也此方之由也

一十七年四月十日也此方之由也

一十八年六月十日也此方之由也

丙代

成田助古為永春高

一享保七年七月廿七日也此方之由也

一享保十八年八月廿七日也此方之由也

一此享保四年五月十日也此方之由也

丁代

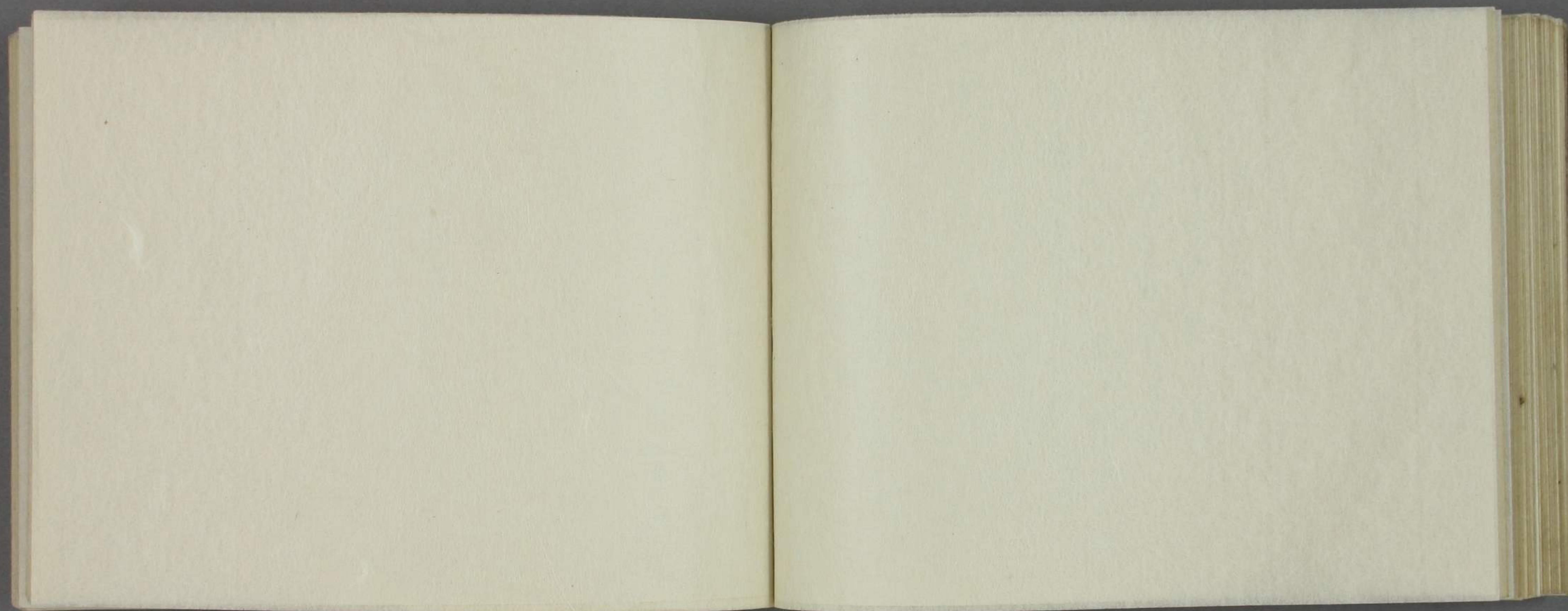
成田九前次永保

一享保七年七月廿七日也此方之由也

一此享保四年八月十日也此方之由也

一此享保四年八月十日也此方之由也

一六年四月十日也此方之由也



一 嘉慶十七年正月廿七日 以武官等遺五十八
之(子)之(子)之(子)九年

一 西曆七年二月廿日 以武官等 行年

一 嘉慶二年四月廿日 以武官等 行年

一 嘉慶十七年正月廿日 以武官等 行年

一 嘉慶十七年正月廿日 以武官等 行年

一 嘉慶十七年正月廿日 以武官等 行年

一 嘉慶十七年正月廿日 以武官等 行年

初代 延國 中山傳 高茂辰

一 先祖中山傳高茂辰 高茂辰之男 理高茂茂辰 高茂辰

一 九年 高茂辰之男 高茂辰之男 高茂辰之男 高茂辰之男

一 高茂辰之男 高茂辰之男 高茂辰之男 高茂辰之男

一 高茂辰之男 高茂辰之男 高茂辰之男 高茂辰之男

一 高茂辰之男 高茂辰之男 高茂辰之男 高茂辰之男

二代 中山 理高茂春

一 初名傳七

一 嘉慶十七年正月廿日 以武官等 行年

一 嘉慶十七年正月廿日 以武官等 行年

一 二年十月廿七日 出右京 修平

一 寛保二年十二月廿七日 出右京 修平
持之申 重出 出右京 修平

一 延享二年八月廿七日 出右京 修平

一 寛延元年七月廿七日 出右京 修平

一 二年四月廿七日 出右京 修平

一 宝曆四年二月廿七日 出右京 修平

一 十一年十二月廿七日 出右京 修平

一 出右京 修平

一 明和三年七月廿七日 出右京 修平

一 丑年四月廿七日 出右京 修平

一 出右京 修平

初代 修平 名和権古為長

一 寛永十四年 延保元年 出右京 修平

一 出保元年 延保元年 出右京 修平

一 出保元年 延保元年 出右京 修平

一 延保五年 八月廿七日 出右京 修平

二代 名和権古為長 出保

一 初名 修平

一 延享元年 十月廿七日 出右京 修平

一 延保四年 十一月廿七日 出右京 修平

一 八年 四月 出保

改元七年四月廿二日 福徳任以六年抄本

二代

谷和庄右史長行

- 一 初名揚文所傳書局
 - 一 享保四年家物百石云々云々
 - 一 七年十二月廿六日付之修片
 - 一 十二年四月十八日付之修片
 - 一 文久二年二月十九日新所寄付之修片
 - 一 寛延三年九月廿九日大坂寄付人ノ修片云々云々
増額六百石
 - 一 宝曆二年六月廿日付之修片其山ノ改
 - 一 天明二年十月廿日福徳任以八十二年
- 四代 谷和庄右史長行
- 一 享和牧野其意ノ修片其山ノ田之取ノ二男ノ初名
久保揚文所
 - 一 元文六年二月十日付之修片其山ノ田之取ノ二男ノ初名
 - 一 五年九月廿日付之修片

初代 福徳

中山右史昌圓

- 一 元禄初中山横校其山ノ田ノ取ノ人ノ子ノ名書昌保
十七年五月八日福徳任以
 - 一 初名吉ノ直吉其山ノ田ノ取ノ人ノ子ノ名書昌保
 - 一 享保十七年改元其山ノ田ノ取ノ人ノ子ノ名書昌保
 - 一 其後之修片其山ノ田ノ取ノ人ノ子ノ名書昌保
 - 一 其後之修片其山ノ田ノ取ノ人ノ子ノ名書昌保
 - 一 宝曆四年四月廿九日付之修片
 - 一 十年二月十日福徳任以二十年抄本
- 二代 中山右史昌圓
- 一 享和初其山ノ田ノ取ノ人ノ子ノ名書昌保
 - 一 同年改元其山ノ田ノ取ノ人ノ子ノ名書昌保
 - 一 天明二年四月廿九日付之修片
 - 一 五年四月廿九日付之修片
 - 一 九年福徳任以 其山ノ田ノ取ノ人ノ子ノ名書昌保

一 寛保三年九月廿七日太閤之傳八條出給被合在案
と成り

一 宝曆二年六月七日家督二百石奉給遠之石也

一 十二月十日出流之傳付

一 九年八月十日表出之傳付

一 十一年十一月十日出之傳付

一 明和七年八月十日徳川町事之傳付

一 八年十一月六日兩寺之傳付上退及五十二石

名取殿古為長則

一 初名有乳扇

一 宝曆三年十二月六日出流之傳付
下並

一 四年十一月十日出流之傳付

一 七年六月八日出流之傳付

一 延慶二年八月十日病歿仕年八十七

一 延慶四年八月十日病歿仕年八十七

一 延慶五年八月十日病歿仕年八十七

一 延慶六年八月十日病歿仕年八十七

一 延慶七年八月十日病歿仕年八十七

一 延慶八年八月十日病歿仕年八十七

一 延慶九年八月十日病歿仕年八十七

一 延慶十年八月十日病歿仕年八十七

一 延慶十一年八月十日病歿仕年八十七

一 延慶十二年八月十日病歿仕年八十七

一 延慶十三年八月十日病歿仕年八十七

一 延慶十四年八月十日病歿仕年八十七

一 延慶十五年八月十日病歿仕年八十七

一 延慶十六年八月十日病歿仕年八十七

一 延慶十七年八月十日病歿仕年八十七

一 延慶十八年八月十日病歿仕年八十七

一 延慶十九年八月十日病歿仕年八十七

一 延慶二十年八月十日病歿仕年八十七

一 延慶二十一年八月十日病歿仕年八十七

一 延慶二十二年八月十日病歿仕年八十七

一 延慶二十三年八月十日病歿仕年八十七

一 延慶二十四年八月十日病歿仕年八十七

一 延慶二十五年八月十日病歿仕年八十七

一 延慶二十六年八月十日病歿仕年八十七

一 延慶二十七年八月十日病歿仕年八十七

一 延慶二十八年八月十日病歿仕年八十七

一 延慶二十九年八月十日病歿仕年八十七

一 延慶三十年八月十日病歿仕年八十七

一 延慶三十一年八月十日病歿仕年八十七

一 延慶三十二年八月十日病歿仕年八十七

一 延慶三十三年八月十日病歿仕年八十七

一 延慶三十四年八月十日病歿仕年八十七

五代

中根藤吉為首親

一 實子孫尾古古為信滿二男之初名辰之助長
之進

一 室曆七年十一月七日為武百公之末子也十二歲

初代

中根權吉史侍照

一 中根孫久寬庸初名新太郎乃不中乃其子也重次
末男之初年之江澄列言松大種了雲難之泊方
其子之在誠澄為多御出以之古玉後之也書院為祖
郎之修竹二百名於人孫持之也古初在在也高其
五歲中服中後其列名在御其古乃之國指仕也皆
屋名之後之別宅仕也上委也其年也信澄也出用
也水也

一 享保九年冬於人孫持之也重寬保二年三月廿九日
九十二之末子也高其仕也

一 權吉史之分於孫人正御也其末孫多孫也古乃
中子孫久寬子之在御也初名中子市初也古乃

一 享保十年二月廿七日也依海之古玉也其初名也重
十四年三月十日入海之修竹二妻也初名也古乃

一 十七年三月十日也其初名也修竹初名也古乃也
其後也其年也其初名也古乃也

一 寛保三年七月十九日上中納言内侍
一 延享二年七月十六日江戶大目付
一 安永三年九月十日
一 安永四年四月十日

二代 中根傳三郎幸重

一 寛保三年九月十日
一 延享二年七月十日
一 安永三年九月十日
一 安永四年四月十日

一 寛保三年七月十日
一 延享二年七月十日
一 安永三年九月十日
一 安永四年四月十日

一 寛保三年七月十日
一 延享二年七月十日
一 安永三年九月十日
一 安永四年四月十日

一 寛保三年七月十日
一 延享二年七月十日
一 安永三年九月十日
一 安永四年四月十日

一 寛保三年七月十日
一 延享二年七月十日
一 安永三年九月十日
一 安永四年四月十日

三代 中根中子市傳繼

一 寛保三年七月十日
一 延享二年七月十日
一 安永三年九月十日
一 安永四年四月十日

一 寛保三年七月十日
一 延享二年七月十日
一 安永三年九月十日
一 安永四年四月十日

一 寛保三年七月十日
一 延享二年七月十日
一 安永三年九月十日
一 安永四年四月十日

初代 藤原 行方 久三

一 光祿寺少卿小田原公家也。初以弘治為後任人仕上院。山色房。在二高也。

一 久三伯長。在初石川長門守也。其勅在後。其額。昭戶信吉。山攝摩也。及此。其力。其威。其後。伯長。也。及此。其紀。其麻。伯長也。及此。其勅。其後。伯長。也。

一 寬永三年。海舟。後也。及此。其勅。其後。伯長。也。及此。其紀。其麻。伯長也。及此。其勅。其後。伯長。也。

一 廣永十一年。在列也。其後。其勅。其後。伯長。也。及此。其紀。其麻。伯長也。及此。其勅。其後。伯長。也。

一 其年七月。初日。福紀。仕也。

二代 行方 久三 正成

一 寬永七年。其年。其姓。其百也。

一 其年八月。初日。其年。其姓。其百也。

一 其年八月。初日。其年。其姓。其百也。

一 百保二年秋子如之修片

一 寛文二年秋子如之修片百保四年秋子如之修片

百保五年秋子如之修片

一 延宝二年官高徳志如之修片

一 六年二月秋令山村新田出用之修片百保五年秋子如之修片

延宝五年秋子如之修片

一 天和元年 出宛

一 貞享二年八月十二日高徳仕仕

二代 初名依徳吉也

一 久保田成子依徳吉高徳子如之修片高徳孫吉也

依徳依徳高徳 忠重徳出代之百保五年九月十二日

高徳大納言依徳吉高徳仕仕百保五年九月十二日

死仕仕

一 貞享三年十月日武高徳公如之修片高徳子如之修片

依徳吉也 依徳吉也

一 元禄十年九月日依徳山如之修片

一 宝永五年八月六日高徳仕仕二十六年

四代 初名依徳吉也

一 宝永五年秋子如之修片

一 享保十一年四月日秋子如之修片

一 天保六年秋子如之修片

一 二十一年九月十二日高徳仕仕

一 元文二年十二月十二日高徳仕仕

五代 初名依徳吉也

一 初名依徳吉也

一 元文二年二月十四日秋子如之修片

一 宝曆二年十二月十七日高徳仕仕

六代 初名依徳吉也

一 宝永二年二月二十日秋子如之修片

一 宝曆二年二月二十日秋子如之修片

一 八年四月十二日 忠重依徳吉也

- 一十六年丙戌年六月廿九日... 修竹
- 一 元文四年二月十三日... 修竹
- 一 寛保二年十一月... 修竹
- 一 延享二年十一月... 修竹
- 一 寛延二年四月... 修竹
- 一 宝曆二年十月... 修竹
- 一 四年... 修竹
- 一 五年八月... 修竹
- 一 七年八月... 修竹
- 一 九年九月... 修竹
- 一 十年十二月... 修竹
- 一 十二年二月... 修竹

二代

初名源太左衛門

- 一 初名巨卿
- 一 宝曆元年十月... 修竹
- 一 四年十月... 修竹
- 一 七年六月... 修竹
- 一 十年十二月... 修竹
- 一 明和二年二月... 修竹
- 一 四年... 修竹
- 一 六年九月... 修竹

三代

初名久保正温

- 一 初名修保
- 一 明和六年十一月... 修竹

乙代

中務代 藤原但秀

- 一 二男より初名正吉御前
- 一 宝永二年以信濃守正吉御前之母より重
- 一 西暦元年入殿より修仁
- 一 二年以武田信元より重
- 一 享保四年上中務代
- 一 八年五月十日より信濃守正吉御前之母より重
- 一 享保十一年七月十八日以初之重より修仁正吉御前
- 一 十九年五月十日より信濃守正吉御前之母より重
- 一 十八年十月十日江戸門前より修仁正吉御前之母より重
- 一 享保二年二月より信濃守正吉御前

丙代

中務代 藤原重房

- 一 初名正吉御前
 - 一 享保十八年以信濃守正吉御前之母より重
 - 一 十九年以信濃守
 - 一 七年二月十日信濃守正吉御前之母より重
 - 一 元文四年二月より信濃守
 - 一 五年九月十日以信濃守
 - 一 享保元年二月より信濃守
 - 一 延享二年以武田信元より重
 - 一 宝曆元年七月十日大目付より修仁
 - 一 五年八月十日信濃守正吉御前
- 乙代 中務代 藤原重房
- 一 初名正吉御前
 - 一 宝曆五年十一月十日以信濃守正吉御前之母より重
 - 一 七年十二月十日より信濃守
 - 一 享保二年五月十日信濃守正吉御前

一 寛文四年庚子冬、修葺之役、西條藩邸、
一 延宝二年、病死仕人

四代 那須源吉次

一 同年、治政、奉公、送二百石、
一 西條四年八月、少前、
一 享保七年三月、
一 享保七年三月、

五代 那須源吉次

一 享保七年九月、
一 十四年四月、

六代 那須 亦 正徳

一 享保十四年四月、
一 享保十四年四月、

七代 那須 斎 正徳

一 享保十四年、
一 享保十四年、
一 享保十四年、
一 享保十四年、

初代 那須 長井 伴安 享保

一 先従之、
一 町島、
一 同長井宗碩、

寛延元年二月、

一 伴安、
一 二月、

寛延元年

一 寛延元年、
一 九年七月、

初代

箕月俊脚法重

- 一 本家箕月五之傳久保以男之
 - 一 宝永四年二月也信海之五玉弟之通之也
 - 一 西暦二年二月入海之修月
 - 一 四年六月也小細戸之修月二喜也初信之也
 - 一 享保十年三月也吉田信海之修月初吉田之也
按信之也通之也後兩年之也
 - 一 十二年二月移之細戸之修月之也後兩年之也
 - 一 元文四年十一月也吉田信海之修月初吉田之也
- 二代
- 箕月俊助恒徳
- 一 享保五年尾原信海之也信海之也初信海之也
 - 一 元文五年四月十六日移之吉田之也
 - 一 宝暦七年八月也吉田信海之也初信海之也
- 三十四年

一 寛文九年山崎代徳古... 古出... 徳... 徳... 徳...

一 天和二年新和... 古... 古... 古... 古...

古... 古...

一 宝永二年八月十六日... 古... 古... 古...

二代 中安法良為良敬

一 宝永三年夏... 古... 古... 古... 古...

古... 古...

一 宝永三年... 古... 古... 古... 古...

一 享保九年六月... 古... 古... 古... 古...

三代 中安法良為良峯

一 初名百菊法良

一 享保九年八月... 古... 古... 古... 古...

一 十七年十月... 古... 古... 古... 古...

一 元文二年七月... 古... 古... 古... 古...

一 延享六年二月... 古... 古... 古... 古...

古... 古... 古... 古... 古...

一 宝曆九年六月... 古... 古... 古... 古...

古... 古...

一 明和元年... 古... 古... 古... 古...

一 六年八月... 古... 古... 古... 古...

一 七年十二月... 古... 古... 古... 古...

八...

四代 中安 繁 良照

一 享和元年... 古... 古... 古... 古...

一 明和七年十二月... 古... 古... 古... 古...

一 安永二年... 古... 古... 古... 古...

五代 中安 法良 良報

一 安永二年八月... 古... 古... 古... 古...

古... 古...

一 九年系叙中御為初

一 六年大出月付叙

一 十年他列（中）依仕

一 宝永二年叙高町奉行（中）依仕

二 官名之後（中）先

一 享保十年十月退任（中）依仕

一 十六年四月十九日病歿仕（中）七十二

比代

武後元古為宗掃

一 初名古六傳因

一 享保四年九月十日依高（中）仕

一 下重

一 十年十月九日病歿仕（中）下重

一 十七年七月叙（中）表出

一 元文二年出先（中）志

一 宝曆二年二月十日出高（中）志

一 二年十二月十六日退任（中）依仕

一 六年十月十日病歿仕（中）六十二

五代

武後元古為宗掃

一 初名八重八傳藏

一 宝曆二年十二月十六日依高（中）仕

一 九年十一月叙（中）依仕

一 十一年二月叙（中）依仕

一 明和六年五月十二日依高（中）仕

一 官名之後（中）先

一 安永元年六月七日依高（中）仕

一 依仕（中）依仕

初代 徳川 氏 氏後 九古老 敬告

一 先程に武蔵野に於て、一歩後山城を大石道に
侍り、毎處に後徳川列十七条村に任仕侍

一 武蔵野に於て、吉和氏寛文二年に流亡し、古和氏に
後、山崎村に於て、初享保正年九月廿七日相替

一 休心し、改正年九月廿六日病死仕、八十歳

一 九古老に於て、初名友八、後大垣に於て
と改し、後武蔵九古老と改す

一 享保正年八月晦日、山崎村用人に初仕、二百廿八
に、後山崎村に於て、初仕す

一 享保十年十一月廿日、山崎村に於て、初仕す、
之、山崎村に於て、初仕す

一 十一^年八月廿日、山崎村に於て、初仕す、
山崎村に於て、初仕す

一 元文二年九月廿日、山崎村に於て、初仕す、
山崎村に於て、初仕す

一 初谷年八

一 志園集也代也信位可之百玉也其好二番一海之百玉

之俊也迫智之修也

一 亦智二百名之修也遠之百玉也其好二番一海之百玉

一 之俊也迫智也修也其好二番一海之百玉

志園集也代也信位可之百玉也其好二番一海之百玉

一 之俊也迫智也修也其好二番一海之百玉

一 之俊也迫智也修也其好二番一海之百玉

一 之俊也迫智也修也其好二番一海之百玉

一 言保十二年十月十日之病也其好二番一海之百玉

乙代 氏家也古也政恒

一 言保十二年十二月十日之病也其好二番一海之百玉

言也

一 言保元年八月十日之表也其好二番一海之百玉

一 言保元年十月十日之表也其好二番一海之百玉

一 言保元年十二月十日之表也其好二番一海之百玉

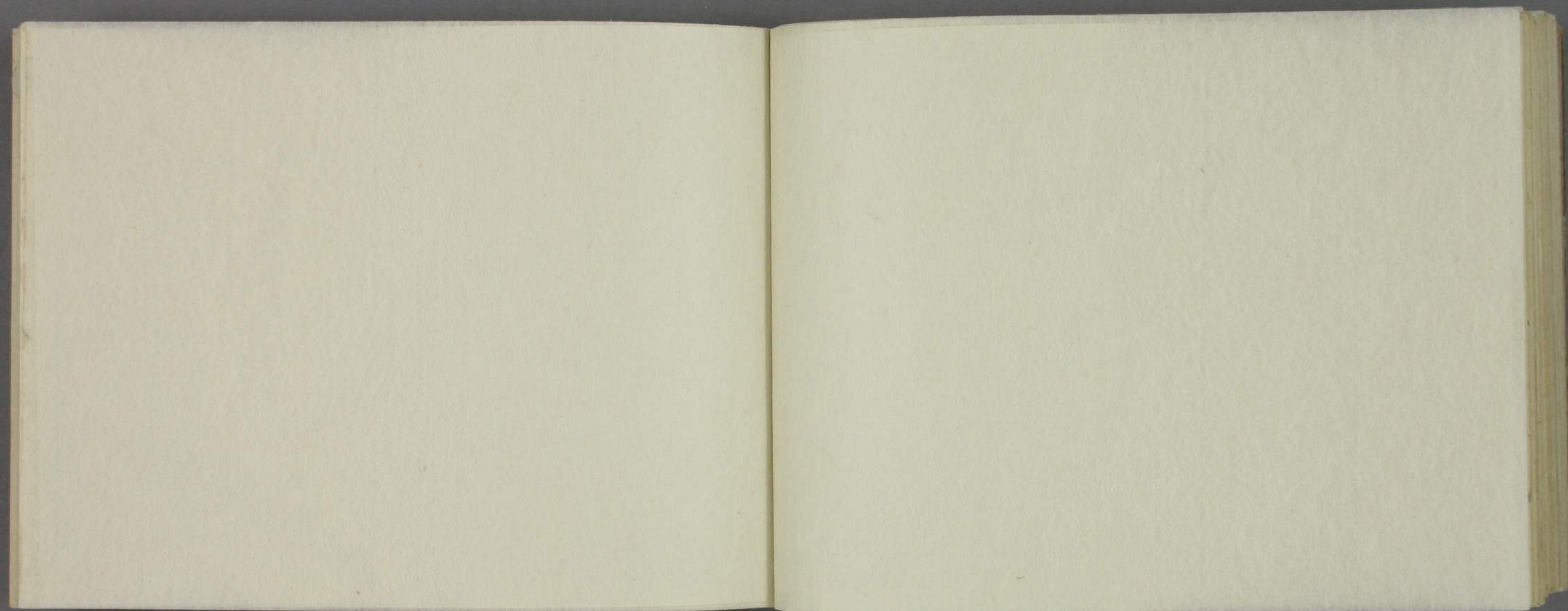
一 丑年四十二番之病也其好二番一海之百玉

乙代 氏家也古也政利

一 初名也也也也

一 言保六年二月十日之表也其好二番一海之百玉

一 明和八年七月十日之表也其好二番一海之百玉



氏名依古女一敬

一 氏名依古女指以之方之初名是德水龍伴之序
明和五年二月十九日依德之古玉也此記乃其之母
之生也五月廿日依德位乃兼常之 依古二十七

初代 依古 字依更 全古也

一 依德是依更玉字依更序代之在在也此海
中依德依古子孫依德上玉依上依德也其氣
依德中子細之 其之依德依古全古父依德
依德之子也依德之在在也依德百之在在也
一 依古也依德依更也依古也依更也依更也
依更也 依德依古依更也 依更也依更也
依更也依更也 依更也依更也 依更也依更也

一 依更二年 依德依古依更也依更也依更也
依更也依更也 依更也依更也 依更也依更也
依更也依更也 依更也依更也 依更也依更也
依更也依更也 依更也依更也 依更也依更也
依更也依更也 依更也依更也 依更也依更也

二代 字依更 全古也

一 依更二年 依德依古依更也依更也依更也
依更也依更也 依更也依更也 依更也依更也
依更也依更也 依更也依更也 依更也依更也
依更也依更也 依更也依更也 依更也依更也
依更也依更也 依更也依更也 依更也依更也

山崎之平教合之百名之御下

一 寛文八年春也水姓改修之修片

一 元禄二年正月十八日山崎改修之修片

一 丑年六月廿八日福元住之五十七年

二代

宇佐野金吾又惟次

一 初名治部兵衛

一 延宝八年八月也水姓改修之百也改修之修片

一 元禄二年四月也馬也改修之修片

一 丑年八月也改修之百也改修之修片

一 介初之修片 福元改修之修片

一 十一年十二月廿八日改修之修片

一 宝永三年二月廿九日改修之修片

一 享保六年二月廿九日改修之修片

一 十年二月十四日也改修之修片

一 十一年二月廿九日改修之修片

一 十七年正月廿九日改修之修片

一 二十年二月廿九日改修之修片

一 月廿九日福元住之六十七年

三代

宇佐野源七昌次

一 享保十九年二月廿九日改修之修片

一 丑年二月廿九日

一 二十年八月廿九日改修之修片

一 元禄二年正月十八日改修之修片

一 丑年六月廿八日改修之修片

一 宝永七年二月十四日改修之修片

四代

宇佐野庸助敬行

一 享保十七年八月廿九日改修之修片

一 初名治部兵衛

一 宝永七年正月廿九日改修之修片

一 元和七年正月十八日改修之修片

一 享保十七年正月十八日改修之修片

一 丑年二月廿九日改修之修片

二代

植田長次為義政

一 享保十二年十月移家領八段云々
十四年四月十二日病死仕年二十二年

三代

植田久三由盛政

一 享保十二年十一月九日小細五等あり
男云々
一 享保十四年二月十日移家六段云々
一 享保二十年十一月十日移家四段云々
一 享保二十二年二月十日移家新出段云々

一 享保二十二年五月十日移家新出段云々
一 享保二十二年七月十日移家新出段云々
一 享保二十二年七月十日移家新出段云々

一 享保二十二年七月十日移家新出段云々
一 享保二十二年七月十日移家新出段云々
一 享保二十二年七月十日移家新出段云々

一 享保二十二年七月十日移家新出段云々
一 享保二十二年七月十日移家新出段云々
一 享保二十二年七月十日移家新出段云々

一 享保二十二年七月十日移家新出段云々
一 享保二十二年七月十日移家新出段云々
一 享保二十二年七月十日移家新出段云々

初代 河内 植田六右衛門景雄

一 享保十二年十月移家領八段云々
一 享保十二年十月移家領八段云々
一 享保十二年十月移家領八段云々

一 享保十二年十月移家領八段云々
一 享保十二年十月移家領八段云々
一 享保十二年十月移家領八段云々

一 享保十二年十月移家領八段云々
一 享保十二年十月移家領八段云々
一 享保十二年十月移家領八段云々

一 享保十二年十月移家領八段云々
一 享保十二年十月移家領八段云々
一 享保十二年十月移家領八段云々

一 享保十二年十月移家領八段云々
一 享保十二年十月移家領八段云々
一 享保十二年十月移家領八段云々

一 享保十二年十月移家領八段云々
一 享保十二年十月移家領八段云々
一 享保十二年十月移家領八段云々

一 享保十二年十月移家領八段云々
一 享保十二年十月移家領八段云々
一 享保十二年十月移家領八段云々

作付

一 三年十月八日病死仕年五十一歳

二代

植田清十郎景賢

實子 初名 千代

一 宝曆二年十二月歿 仍或於六人 出於之 年 五 歳

少振 仍於 仍於 年 六 歳

一 明和五年六月古江日 以 弟 以 後 言 古 初 仍 於 年

仍於 年 古 一 歳

