

FRAGMENTA  
SEMILOGIAE OBSTETRICIAE,

---

AUCTOR

D. F. R. GUIL. VOIGTEL.

---

ACCEDUNT TABULAE SEX AENEAE.

---

HALAE,

APUD I. CH. HENDELIVM.

1792.

1875

MEMORANDUM

---

1875

MEMORANDUM

---

MEMORANDUM

---

1875

1875

V I R I S

ILLUSTRIBUS, EXCELLENTISSIMIS, CELEBERRIMIS

D. CHRIST. GOTTL. SELLE

MEDIC. DOCT. ET PROF. BEROLIN. MEMBR. ACADEM. REGIAE SCIENT.  
BEROL. ET SOCIETATIS REGIAE MEDIC. LOND. NEC NON DIRECTORUM  
REGII PAUPERUM, CHARITAT. NOSOCOM.  
BEROL. MEDICO.

ET

D. PHILIP. FRIDER. MECKEL

MED. DOCT. ET PROF. PUBL. ORDIN. IN ACAD. FRIDER. INSTIT. REG.  
CLIN. CHIRURG. DIRECTORI. CIRCUL. SALIC. ET COMIT.  
MANSFELD. PHYSICO.

FAUTORIBUS ATQUE PRAECEPTORIBUS BENEVOLIS

nec non

V I R O

EXCELLENTISSIMO EXPERIENTISSIMOQUE

D. TRAUGOTT LIEBEG. VOIGTEL

DOCTORI MEDICINAE ET PRACTICO APUD ISLEBIENSES

CELEBERRIMO;

PATRUO SUO

AETERNA PIETATE COLENDO

HASCE STUDIORUM ACADEMICORUM PRIMITIAS

PIA DEVOTISSIMAQUE MENTE

D. D. B.

A U C T O R.



P R A E F A T I O.

---

**I**nsignis artis obstetriciae utilitas ad rei publicae salutem; nostrae summa prae veterum praestantia, tam evictae sunt conaminibus summorum virorum, qui nostro saeculo florere et florent, ut neminem esse putem, qui consultis et perpensis analibus, de eo jure dubitet artique nostrae primas neget. Assiduum verumtamen studium historicorum artis nostrae inter

quos nominandi praeprimis veniunt Sue, Alphonse Le Roi  
et nuperrime Nic. van der Eem, Leon. van Leeu-  
wen alique, testatur, qualescunque demum sint artis obstet-  
triciae progressus, illam tamen ejus partem, qua cetera quaeque  
nituntur, puta semiologiam, prae reliquis posthabitam videri.  
Quare cum in eo essem, ut pro consequendo Doctoris Medi-  
cinae gradu, de specimine inaugurali, sueto more scribendo,  
cogitarem, inter varia, quae sese mihi offerebant scribendi  
argumenta, nostrum, ipso suadente Illust. Meckelio, eligere  
constitui.

Quae vero hic offero Semiologiae obstetriciae fragmenta,  
imperfecta ingenue ipsemet agnosco: et quis tyronem primun-  
que in hac re factum periculum cogitans, ad unguem perducta  
expectet? Notasse enim liceat, hancce opellam jam absolutam  
fuisse, cum demum a bibliopola illam acciperem Cel. Starkii

libri partem \*), in qua anonymus ideam, Semiologiam obstetriciam peculiariter tractandi patefecit: quod quidem monendum duxi, ne nostra pro imitatione illius habeantur.

Admodum autem mihi gratulabor et laboris praemium habebo, si hoc manco et primo periculo excitetur Vir perspicacioris ingenii artisque obstetriciae magis peritus, dignum qui judicet, quod suppleat emendetque a me hic dictum juveniliter.

Quae quoad ordinem, quem secutus sum, monenda habui, ipsis inserui paragraphis. Nil superest, quam ut hic palam profitear, quantum debeam Meckelio, praeceptori, aeterno mihi pietatis cultu venerando. Ex ejus humanitate licuit mihi, plurimos allegatorum scriptorum consulere: ejus benevolentiae

\*) Archiv für die Geburtshülfe, Band II 1. p. 39, seqq.

et debeo additas foetus observationes pathologicas, quae non ingratas eruditis fore, spero.

Verba deessent et molestus modestiae Viri illius humanissimi fierem, si beneficia singula enarrare contenderem, quibus a primo, quem in alma Fridericiana degi die, me prosequi haud dedignatus fuit. Qua igitur pietate, quo grato animo filius patri relinquendo valedicit, iis a Te, Vir summe reverende! discedo. Tui et benevolentiae Tuae paternae semper ero memor beneficiorumque Tuorum memoriam nulla ex animo delebit oblivio, quae me cunque vocant terrae.

F. G. Voigtel.



AMICO VERE DOCTO,  
FRIDERICO GUILLIELMO VOIGTEL

S. P. D.

P. T. F. MECKEL, PROMOTOR.

---

Injusti et Ingrati erga TE culpam penes me non delerem, si datam opportunitatem: publice TIBI animum meum declarandi, missam facerem. Quem TIBI per quatuor et ultra annos, a quo nos tempore amica junxere fata, declaravi, ejus dictata cum hac Charta ferves; vera sunt quae dico, sunt ita, et semper manebunt. TE morum probitate, doctrinae copia, studio indefesso excellentem admiratus sum; TE ideo amavi, sed et ideo TE amarunt Omnes. Majora his TE mihi arctiori vinculo nexere; is enim fuisti per longum tempus, fuisti saepe, cui, negotiis et curis obrutus, quod non succubuerim, debui, et nunc debeo. Aegrorum meorum, quibus nil mihi magis curae cordique, nil carius est, querelas in TE omnes et saepius, suscepisti; iis fuisti solatio auxilioque ita, ut mei locum penes eos totus teneres. Operae plena alia negotia multa, instar mei, et egregie gessisti. Taceo reliqua: haec enim jam tanta sunt, ut, quibus TIBI verbis, quae sentio, dum a me fugis, dicam, non sciam. Omnia circa me lugent; quibus erigar, quibus moerorem fugem, quo me affectum a diro dolore restituam, non reperio. Quo TE hodie honore afficio, eum TIBI, si ulli, cum omni Animi consensu tribuo; sed quod lubenter faciam, id negare cogor. — Sed jam jubent dira facta; — abis — meque solatio destitutum relinquis. Remanet Spes: eris et distanti Amicus: Sis! O BONE! quaecunque Sors TUA, per maria, per terras a me semoto, TIBI foverit loca. Mei constans, nullo, nisi ultimo fato, neque tunc, si licet, delenda TVI erit memoria; sit TIBI accepta; fave mihi, fave meis, qui et TVI amore, licet Tenelli, ardent. Vale! et cura ut valeas; quantam enim mentis TVAE sanitatem scio, quantam hanc semper declarasti, declarare non poteris: nunquam; tantam, proh dolor! corporis TVI imbecillitatem esse scio. Iterum Vale.

Dabam Halae d. 26. Jan. MDCCXC.

THE UNIVERSITY OF CHICAGO

PHYSICS DEPARTMENT

This is to certify that the following named persons have been admitted to the University of Chicago for the year 1890-91.

Name: \_\_\_\_\_  
 Address: \_\_\_\_\_  
 City: \_\_\_\_\_  
 State: \_\_\_\_\_  
 Country: \_\_\_\_\_

Approved by the Faculty of the University of Chicago, this \_\_\_\_\_ day of \_\_\_\_\_, 1890.

Secretary of the Faculty: \_\_\_\_\_

---

## S E C T I O . I.

Semiologiae medicae et obstetriciae notio, hujusque ambitus, difficultas, instituendae methodus et dignitas.

---

### §. 1.

**S**igna sunt notae eae, ex quibus cujusdam rei existentia et conditio ignota cognoscitur. Sunt vel generalia vel specialia, certa, vel incerta; diagnostica, anamnestica, prognostica etc. Semiologia, sensu generalissimo, est ergo doctrina de signis.

### §. 2.

Ea autem medicinae pars, qua quaevis vitae, sanitatis, morbi, mortis signa, sive bona, sive mala, ex c. h. natura, medicorumque observationibus eque decretis multorum saeculorum eruuntur, recensentur, judicantur, omnesque omnino corporis actiones atque eventus morborum inde praefagiuntur, Semiotice seu Semiologia medica appellatur. a)

### §. 3.

Determinat ergo Semiologia medica statum hominis, tam naturalem quam praeternaturalem. Hinc subdivisio in

a) Vid. Cl. Gruner Semiot. generalis p. 1.

- 1) Semioticam physiologicam seu doctrinam de signis sanitatis ex mutatione corporis naturali, nullo sane modo a medico practico negligendam. Nemo enim in semiotice pathologica bene versabitur, quin antea physiologicam primoribus, ut ajunt, labris degustarit. Hac ergo nititur.
- 2) Semiotice pathologica, qua signa aberrationis quaevis a fueta naturae lege eruuntur et explicantur, omni jure digna, quae penes medicum, principem teneat locum.

§. 4.

Quae vero enumerat, et perpendit signa partium genitalium, functionum sexus sequioris et foetus, aequae, ac semiologia medica, tam in statu naturali quam praeternaturali, semiologiae obstetriciae nomine salutatur. Hac totius artis obstetriciae practicae virtutem et decus niti, inque ea omnem obstetricii vim et auxilia haerere, nemo negabit, qui huic arti tam utili et rei publicae tam salutari, operam dederit. Quis et qualis sit status; an periculum obtineat nec ne; an et quibus auxiliis tollatur; an solum naturae beneficium sufficiat; paucis: quivis status praeteritus vel praesens ejus ope detegitur et discernitur, ad quemvis eventum futurum praesagiendum.

§. 5.

Ex his paucis jam satis apparebit magna et insignis hujus in arte obstetriciae doctrinae usus et momentum. Neminem autem, qui noverit artis recentiorum prae veterum praesantiam; at quoque lentos ejus progressus, fugiet, hanc tanti momenti partem, pro dolor, huc usque non ad illum perfectionis et definitionis gradum pertigisse, quem nunc ut attigisset, valde optaremus. Plurimis enim et hodie in casibus diagnosis et prognosis incerta, fallax et dubia: unde error multiplex et famae maculae crebrae, praesertim eorum, qui sine omni cognitione ac dilectu signorum, hanc

artem exercent. Sic v. c. de partus eventu, tunc demum certe praefagies, postquam omnem conditionem, aetatem, corporis habitum, partus praegressi, pelvis, dolorum praesentium condiciones, situm foetus ceteraque phaenomena bene et caute perpenderit et tactu examinaveris.

### §. 6.

Quum tanta hujus rei gravitas et tot difficultates, mirandum sane est, eam nondum dignam existimatam, quae specialiter tractaretur; immo multis in scriptis ita neglectam vel obiter tantum delibatam fuisse, ut artis obstetriciae tyronum studiis, hac in re non ita provisum sit, ut rei dignitas meretur, ac ne vix quidem habeant, quos in addiscenda illa difficillima illius parte, duces sequantur. Invenimus quidem in scriptis de arte obstetricia, medicina forensi et semiotice medica, hic illic quaedam hanc in rem dicta; at caremus opusculo, quod omnem semiologiae obstetriciae, tam generalis quam specialis, ambitum et difficultates ita exhibeat, ut obsoletis et iis, quae manca sunt, demptis, vera a falsis, certa ab incertis distincta referat; verbo, quod signa satis limata, errores atque obstacula bono ordine et diligenter, vel ex propria vel certa aliorum observatorum fide enumerata et dijudicata sistat.

### §. 7.

Quae omnia absolvere, quum non solum ingenii mei vires exsuperet, sed et temporis locique angustia neget, a Viro perspicaciori atque in arte obstetricia experientissimo exorandum. Operam tamen non omnem me perditurum existimem, si pro virium mearum modulo, praecipuis ad semiologiam obstetriciam pertinentibus, levi adumbratione exhibitis, notatisque fontibus nonnullis, ex quibus plura deinceps haurias, agam primo de exploratione per tactum, praecipuo quippe adjumento in diagnosi; tum particulam ex illo amplo campo feligam, equidem diagno-

in partus praeternaturalis ob foetus praeternaturalem situm; postremo de impedimentis in diagnosi obstetricia, quaedam proponere, contendam.

En interea Semiologiae obstetriciae ordinem et lineam!

§. 8.

I. Semiologia obstetricia physiologica.

Huic praemittenda esset enumeratio critica variarum explorandi methodorum, enchireseos summe necessariae,

a) partium genitalium mollium.

Conferas Dissert. nostrae §. 10, seqq. scriptoresque ibidem allegatos.

b) Pelvis.

Vid. celeb. Stein, kurze Beschreibung eines Pelvimeters. Cassel 1775. c. fig. — C. F. Köeppe, Diff. de pelvi fem. metienda. Lips. 1781. c. fig. — Baudelocque, Part des accouchemens Tom. I. p. 76. seqq. nouvelle edit. à Paris 1789. c. fig.

1. Semiologia genitalium mollium et mammarum adultae,

a) in statu pubertatis,

b) in statu virginitatis integerrimae,

c) in statu coitus perpeffi,

d) post abortum aut partum praegressum.

Conferantur M. Schurig, Parthenologia Sect. III. Dresd. et Lips. 1729. 4. — Weichardt de signis virginitatis etc. Lips. 1777. — Geller, Dilucidationes circa signa virginitatis etc. Rost. 1763. Röderer, Elem. art. obstetr. edit. Wrisberg, Cap. VI. — Haller Elem. phys. Tom. VII. p. 92 seqq. ed. 4. — Cel. Gruner Semiot. phys. et pathol. gener. p. 429 seqq. — Ploucquet Comment. medic. Sect. II. §. 29 — 42. p. 221. seqq. — Baudelocque Entbindungsk. edit. celeb. Meckel B. I. p. 124. — Seubertus de signis puerperii fallacibus. — Möller Diss. de criteriis partus olim enixi diagnostic. Goett. 771. alique plures.

## 2. Signa pelvis bene conformatae femineae.

Evolv. Röderer l. c. Cap. I. — P. Camper's Betrachtungen über einige Gegenstände aus der Geburtsh. m. K. Leipzig 1776. I. Abh. Vom Becken, Kinderk. etc. — J. Aitkens Grundsätze der Entbindungskunst ed. Spohr, Nürnberg. 1789. p. 16 seqq. alique de arte obst. autores.

## 3. Signa conceptionis.

Legantur Haller l. c. Tom. VIII. Sect. I. Lib. 29. — Stein Diff. de signorum graviditatis aestimatione. Goett. 1760. §. 27, seqq. — Röderer l. c. §. 136 ad 149. — Jacobs, école pratique des accouchemens, à Gand. 1785. p. 63.

4. Signa graviditatis verae, uterinae ejusque periodorum. Stein Diff. citata: Ejusdem Anleit. zur theor. Geburtshülfe II. Abschn. 2. und 6 Cap. — Kaltfchmidt de signis graviditatis certis. Jen. 1752. — Baudelocque l. c. B. I. p. 139, seqq. — Smellie a treatise on the theory and pract. of midwifery. T. I. p. 118.

## 5. Signa foetus vivi.

a) ante partum, graviditatis tempore,

b) sub ipsum partum.

Conf. Roedereri et Chüden Diff. de signis foetus vivi et mortui. Goett. 1756. in opusc. med. p. 414. — Ejusd. Elem. Cap. XV. — Stein l. c. IV. Ab. 2. Cap. p. 133. — Baudelocque l. c. II. B. p. 131 — 133. — P. Camper, v. d. Kennzeichen des Lebens und Todes bei Neugebohrnen. Frankf. 1777.

## 6. Dolorum verorum signa distinctiva.

Roederer l. c. §. 166, seqq. — Steidele Lehrbuch von der Hebammenkunst. Wien 1777. p. 75, seqq.

## 7. Signa partus naturalis, perfecti.

a) appropinquantis et instantis,

b) ejus temporum.

Roederer, elem. a. ob. §. 164, seqq. Idem ibid. §. 216, seqq. Ejusdem Diff. de temporum in graviditate et partu aestimatione. Goetting. 1757. Ceterique §. XXIII. Diff. nostr. allegati scriptores.

## 8. Signa foetus perfecti, maturi, sani.

Roederer de foetu perfecto in ejus opusc. med. p. 73, feqq. Idem in Comra. Soc. Reg. Sc. Goett. T. III. p. 410.

## 9. Signa bonae nutricis.

Stahl de requisitis bonae nutricis. Halae 1703. — Rosenstein Kinderkrankh. edit. Murray. I. Absch. — Steideler l. c. p. 440, feqq. — Baudelocque l. c. B. I. p. 286, feqq.

## 10. Signa status naturalis puerperae.

Roederer, elem. a. obst. Cap. IX. Baudelocque, l. c. p. 326, feqq. Haller, elem. phys. Tom. VIII. L. XXIX. Sect. V. §. 14.

## II. Semiologia obstetricia pathologica.

## 1. Semiologia partium genitalium mollium morbosarum,

## a) extra graviditatem,

v. c. herniae, polypi, prolapsus uteri et vaginae, vitia organica etc. etc.

## b) graviditatis tempore,

cujusmodi sunt, varices, herniae, prolapsus, retroversiones etc.

## c) Sub partum,

v. gr. ruptura uteri, vaginae, perinaei, tumores, constrictiones spasticae, etc.

## d) post partum,

Istius modi sunt, inversio uteri, metritis, ceterarum partium inflammationes, excoriations aliaeque laesiones etc.

De his consulantur, praeter inferius Sectione secunda et quarta allegatos observatores, J. A. Terenzoni de morbis uteri. Luccae 1715. 4. — Guill. Ballonii de virginum et mulierum morbis liber, cura I. Thevartii. Parisiis 1643. 4. — I. Primerosii de morbis mulierum Lib. v. Roterd. 1655. 4. — Franc. Mauriceau, Traité des maladies des femmes grosses, et de celles, qui sont accouchées. à Paris 1740. 4. Vol. II. — I. Freind, Emmenologia etc. Amstel.



1726. 4. — Joh. Storch, Krankheiten der Weiber. Gotha 1748 — 1753. 8. Tom. 8to. — Jo. Astruc, Traité des maladies des femmes à Paris 1765. 12. Vol. IV. germ. verf. a. Ch. Fr. Otto. Dresd. 1768 — 1776. 8vo. 6. T. — H. A. Manning, A treatise on female diseases. Lond. 1771. — F. A. Deleurye Abhandl. über die Geburten, Krankheiten der Schwängern etc. Breslau 1778. — C. L. Murfinna Abhandl. von den Krankh. der Schwängern, Gebärenden und Wöchnerinnen. Berlin 1784. 2. Th. — Joh. Aitken l. c. p. 135, feqq., aliique non pauci scriptores de arte obstetricia, chirurgia et pathologia.

## 2. Pelvis vitiatae signa.

a) totius vitiatae,

b) quarundam ejus partium constituentium.

Praeter supra allegatos conferatur Steidele l. c. p. 132, feqq.

## 3. Signa sterilitatis.

Stein Diff. ante laudatae Sect. I. — Cel. Gruner Diff. de causis sterilitatis.

## 4. Graviditatis spuriae signa.

Stein Diff. citata Sect. III. — Steidele l. c. p. 379, feqq. — Roederer elem. art. obst. §. 151, feqq. §. 741. — Baudelocque B. II. p. 332 — 334.

## 5. Graviditatis verae at extrauterinae signa diagnostica.

Roederer l. c. §. 752, feqq. — Baudelocque l. c. B. II. p. 291 — 295. — G. G. Rockstroh, Diff. de signis verae graviditatis laepe dubiis Lipsi. 1781. — Ge. Thom Diff. de conceptione ovaria Erlang. 1781.

## 6. Signa foetus mortui.

a) graviditatis tempore,

b) sub ipsum partum,

c) post partum.

Praeter illos superius I. nro. 5. citatos legantur: Wrisberg de signis vivi foetus et mortui, in partu difficile rite interpretandis. Goett. 1780. — Baudelocque l. c. B. II. p. 134, feqq. — Bose resp. Kühne, Diff. de morte foetus ejusque diagnosi. Lipsi. 1785. — Ploucquet l. c. Sect. II. §. 72, feqq. — Vater de valore et sufficientia signorum, infantem recens natum vivum, aut mortuum editum. Lipsi. 1735. —

De fallacia signorum foetus mortui vid. Osiander's Beobachtungen. Tubing. 1787. p. 214 seqq. — Hic conferatur et Eucharii Rhodion, artis obstetriciae restauratoris germani liber de partu hominis et quae circa ipsum accidunt. Francof. ad Moen. 1532. Cap. IX., opus ea aetate classicum.

7. Signa abortus instantis.

Heydenreich de methodo cognoscendi abortum. Jenae 1777. — Roederer l. c. §. 725, seqq.

8. Signa partus praematuri.

vid. Roederer l. c. §. 220, seqq. ejusque Dissert. de temporum in graviditate et partu aestimatione, in ejus Opusc. med. p. 31, seqq. — Ploucquet l. c. Sect. II. §. 64. — Hallers Vorlesungen über die gerichtliche Arzneiw. B. I. p. 116.

9. Signa partus ferotini.

Schnobel Diss. de partu ferotino. Jen. 1786. — Heister de partu tredecimestri. Helmstadii 1727.

10. Signa dolorum spuriorum.

Steidele l. c. p. 80. — Roederer l. c. §. 454, seqq. §. 462. — Heufinger Diss. de dolorum partus spasticorum natura et medela. Jenae 1780.

11. Signa generaliora partus non naturalis, anomali.

Haec colliguntur ex signis partus naturalis: praeterea conferantur autores de arte obstetricia passim.

12. Specialiora praecipuarum illius causarum,

a) Quae sui rationem in matre habent.

α. Vitiarum organicorum et morborum localium partium genitalium.

Confer. scriptores, supra 1 et 2. allegati.

β. Aliorum in corpore matris a statu sano decedentium, v. c. plethorae, irritabilitatis, spasmodum, hydropis, debilitatis etc.

Huc faciunt praeter superius citatos, Gruner Semiotice generalis; Hamberger Semiotische Vorles. über Lommius alique. —

Huc.

b) *Causarum, quae a partibus vitiosis inter foetum et matrem oriuntur.*

Explorationis ope potissimum innotescunt: ceterum consulantur observatores, inferius Sectione secunda allegati, alique scriptores de arte obstetricia.

c) *Causarum ab incauta et imperita manu ortarum.*

Has dignoscimus praecipuis explorando et inquirendo.

d.) *Causarum ad foetum referendarum.*

*α. Malae conformationis.*

*β. Numeri excedentis, gemellorum, trimellorum etc.*

*γ. Situs perversi signa.*

In his casibus cognitio status naturalis difformitatumque observatarum et exploratio accuratissima unici et optimi indices. Confer. Sectio tertia et quarta dissertationis nostrae.

### 13. *Signa puerperii morbofi.*

Praeter morbos genitalium nr. 1. d. enumeratos huc pertinent lochiorum, viarum urinaryarum, secretionis lactis multaque alia vitia. —

Super his conf. scriptores de morbis puerperarum.

### 14. *Signa morborum neonatorum.*

Ejusmodi sunt: asphyxia, fracturae, luxationes, fugillationes, anus imperforatus, urethra clausa, labium leporinum, hydrocephalus etc. —

De his agunt, Mich. Etmülleri *Valetudinarium infantile*. Lips. 1675. 4. — Wolfg. Wedelii *Liber de morbis infantum*. Jenae 1717. 4. — I. Storchs *Abhandl. v. Kinderkr.* Eisenach 1750 — 1771. 4. B. 8. m. K. — G. Armstrong von den vorz. Kinderkrankheiten. Regensburg 1786. — *A treatise on the diseases of infants and children*. Lond. 1772. — Raulin, Mellin, Aitken l. c. p. 217. breviter. — Van Doeveren *observationes de ano infantum imperf.* Diss. acad. L. B. 1781. c. f. — C. I. Oehme *de morbis recens natorum chirurgicis*. Lips. 1773. — I. V. Siegel *Diss. de cura neonatorum medica*. Goett. 1782.

Permulta quidem demum hic addenda novi; quibus autem superfedere me posse arbitrer, quum *Semiologiae obstetriciae ambitus, momentum et diffi-*

cultates ex his praecipuis et generalioribus ejus lineis, jam satis appareant.

### §. 9.

Omnia signa partim sensibus, et praepremis tactu, apprehendi, partim cogitando reperiri, partim comparando erui possunt. De priori pluribus hic loqui, ex proposito nostro est b). Ut autem eo facilius et certius signa status praeternaturalis partium genitalium, functionum sexus sequioris et foetus, sensibus percipiantur et cum fructu exerceatur tactus; necesse est, obstetricius cognitione anatomica et physiologica foetus et matris bene ac probe imbutus sit. Fontes, ex quibus illa hauriatur, nostra aetate tot ac tam boni et noti sunt, ut longe superfluum esset, de his fusiori sermone proponere c).

b) vid. §phum 7.

c) Ut ex multis quosdam tantummodo enumerem, sequentes praeter numerosos alios huc pertinent et prae ceteris nominandi sunt.

A. ab Haller Elem. physiol. c. h. Tom. 7 et 8. ed. 4<sup>to</sup>. Bernae 1766.

I. G. Walter, Betrachtungen über die Geburtscheile des weiblichen Geschlechts m. k. Berlin 1776. 4. Idem de dissect. Synchondr. ossium pubis. Berol. 1782 c. Tab.

G. Hunter, Anatomy of the human gravid uterus. Lond. 1775. fol. max.

B. S. Albini, Tabulae septem uteri gra-vidi. Leid. 1749. fol.

I. G. Roederer, Icones uteri humani, Goet. 1759. De eadem materia Huber, Nortwyck, Jenty, aliique.

Guil. Smellie, tabulae anatomicae, Lond. 1754. fol. max. ed. 2da. ib. 1764.

A. B. Koelpin de structura mammarum, Gryph. 1764 c. fig.

C. F. Wolf theoria generationis. Halae, 1750. 4. germ. vers. Berl. 1764. 8.

I. C. Trew de praecipuis inrer h. natum et non natum differentiis. Norimb. 1736. 4. c. f.

B. S. Albinus, Icones ossium foetus. Leid. 737. 4<sup>to</sup>.

I. Schammerdam miracula naturae f. uteri mulieb. fabrica. Leid. 1672. et. 729.

H. A. Wrisberg, descriptio anar. embryonis. Goett. 1764. 4<sup>to</sup>. Idem de utero gravido, ovariis etc. Goett. 1782.

H. T. Delius Beob. welche das Geschäfte der Erzeugung und Geburtshilfe betreffen u. s. w. m. k. Nürnberg. 1767. 8.

G. F. Guttermann, Anatomie für Hebammen. Augsb. 1752. 8.

D. M. Rouffel Physiologie des weiblichen Geschlechts, aus dem Franz. Leipzig 1786. 8.

P. Camper Betrachtungen über einige Gegenstände a. d. Geburtsh. m. K. Leipzig 1776. 1. Abth.

Phil. Ad. Boehmeri Observationes anatomicae rariores Fascicul. 1 et 2, notabilia circa uterum c. fig. Halae 1752 — 56.

Regn. de Graaf de organis generationis muliebribus, Leid. 1672. 8.

Nicol. Hoboken Anatomie secundinae humanae repetita. Ultraj. 675. 8. e. f. p.

## §. 10.

Sensibus apprehenduntur signa diagnostica in arte obstetricia duplici modo, nempe

1. exploratione per inspectionem, quam autem rarissime ob pudicitiam institui patiuntur feminae; quae hinc non nisi in foro conceditur. Exploratio dicta etiam non sufficit, exceptis perpauca casibus, propterea, quod quam saepissime, quae extra conspectum veniunt, in arte obstetricia examinandae sunt partes. Hinc praecipue
2. Exploratio per tactum, enchiresis artis obstetriciae utilissima et unica via, qua ad certam status naturalis et praeternaturalis diagnosis pervenire licet. Est autem haec, vel
  - a) externa seu abdominalis vel
  - b) interna seu uterina.

Illa fit, dum vel alterutra vel utraque manu abdomen assidue contrectatur, vel apposita mala, seu tota facie (ut quidam proposuerunt) tangitur d); quod autem varia incommoda respectu explorandae et explorantis secum vehit; praesertim cum non tanta ejus utilitas et praestantia sit. Usus explorationis externae ceterum fere aequae insignis est, ac ipsius internae: ea nempe agnoscimus figuram et conditionem abdominis, situm foetus, mutationes umbilici, distensionem ossium ilei, inflexionem ossis sacri et coccygis etc.: hinc numquam in explorando omittenda.

## §. 11.

Cum autem, prae ceteris, partium internarum cognitio requiritur, huic omni jure princeps tribuendus est locus. Hujus operationis summam utilitatem ac necessitatem nemo ullo unquam jure in dubium vocabit, qui perpenderit multiplicem ejus instituendae finem. Mox quippe varii generis

d) *Celeb. Wrisberg in notis ad Roedereri Elem. art. obstetr. Goett. 1766. p. 69. not. 63.*

dubia commovent feminas, ut huic operationi sese subjiciant, mox fama et potissimum fanitas, immo vita ipsa ab ea pendent. Illius beneficio ergo quamplurima deteguntur, quorum cognitione et obstetricans et medicus tam practicus quam forensis; carere neutiquam potest. Ejus ope determinatur

1. in arte obstetricia practica: utrum pelvis et ceterae partes genitales bene an male formatae sint: an graviditas vera an spuria e); an uterina vel extra-uterina; qualis ejus periodus; uteri situs et conditio qualis: an rectus vel obliquus; quae obliquitatis species: an antrorsum, retrorsum aut in alterutrum latus; an dolores, et quales: veri seu spurii etc. — conditio velamentorum quae: an sint integra, an lacera, an tenuia seu crassa; partus num propinquus; ejus progressus et stadia; partus qualis: an facilis seu difficilis, naturalis seu praeternaturalis; impedimenta qualia; num et quaenam matri, quaenam foetui adscribenda; situs et conditio foetus qualis: an vivus an mortuus, gemelli, etc.; placentae adhaesio, solutio; haemorrhagiarum uteri causae f), et alia.

2. In medicina practica explorationis ope manifestantur morbi locales uteri ceterarumque partium genitalium nec non adjacentium; vesicae urinariae, recti etc. causae nonnullae sterilitatis et defectus

e) Orificii uterini exploratio, rite instituta, sola est, quae signum graviditatis, fallere nescium nobis suppeditat. Ne ipse quidem motus infantis signum indubium: mox enim similis motus a spasmis, vermibus in intestinis etc. oritur, mox, quin per omnem graviditatem sentiatur, mater legitimo tempore vivum foetum perfectum enicitur. Conferas hac de re van Doeveren obs. acad. Cap. II. § 8. et 9. La Motte, Traité des accouch: Liv. I. C. IX obs 27. Mauriceau traité des maladies des femmes prof. Liv. I. Cap 3 p 73. Smellie Collection N. I. T. 2. Baudelocque l. c. Préface.

Hinc Roedererus, quamquam ad certissima illud referret, tamen in Element. § 151. fatetur, graviditatem hydropi conjunctam, difficillime, quin orificium uteri exploretur, dignosci etc.

f) Explorationis internae necessitatem et damnum ex neglecta illa ortum et in his casibus, testatur inter alias, observatio in Dease's Bemerkungen über die Entbindungskunst, aus d. Engl. Zittau und Leipz. 788. p. 185.

mensium variorumque morborum ab alieno situ et conditione uteri g), vaginae, foetus. Demum permulta alia sine exploratione vel plane non, vel saltim haud ita perspicue cognoscuntur. Exemplo praeter allatam observationem sint: polypus, uteri scirrhus, ulcus, excrescentiae, prolapsus vaginae, uteri, aliaque; pelvim opplentes tumores sarcomatosi, osteo - steatomatosi etc.: in omnibus his casibus explorationis utilitas ac necessitas sese exferit. Denique

3. in medicina forensi e. gr. ubi determinandum, an virginitas violata; sterilitatis causae an in uxore an in marito h); graviditas an vera an simulata i); laesio hujus vel illius partis internae genitalium; an partus dissimulatus et celatus etc.

g) Elapso vere ex benevolentia pie colendi Praeceptoris, illustr. Meckelii, occasio mihi fuit, ejusmodi casum observandi, quem, quod explorationis necessitatem etiam medicis practicis comprobat, huc referre detur.

Rustica in pago Halae vicino, XXV. circiter annorum, tertium jam gravida, per priores graviditates et partus optime sese habuerat. Nunc vero, quintum graviditatis mensem cum attingisset, urinae suppressione per plures dies angebatur. Auxilium petiit a Medico, qui, ob alia officia eam adire nequiens, alium mittit. Hic, veram suppressionis urinae et alvi causam non conjiciens, remediis internis aegrotam absolvit et suae sorti relinquit. Decimo quarto ab illo die maritus miseriae, vehementissimis doloribus, urina continuo suppressa atque alvo deficiente cruciatae, celeb. Meckelii auxilium exorabat. Hic illam adiens, comitem me sibi junxit. Introducto vaginae digito, de conjecta suppressionis urinae atque alvi causa statim certior redditur. Retroversis signa, uteri nempe fundus passus distensusque; ostium altum supra pubis symphysem vix attingendum, dignoscuntur confirmantque causam. Cathedris elastici ope, non sine omni difficultate urinae crassae, cruentae, nec non purulentae copia educitur: quo facto aegra, in utrumque cubitum et genu reclinata, lecto committebatur. Mox manus dextrae digiti, dicto in situ, genitalibus immitte-

bantur, ita, ut vola uteri fundum, dorsum vero vaginae posteriorem parietem respiceret. Flectendo et elevando mox contingit, uterum ex aberrationis loco ad verum habitum reducere. Femina dictum situm per aliquod temporis spatium tenens, et postea sedantibus atque demulcentibus remediis, vesicae statui evidenter phlogistico, commodis utens post paucas hebdomadas a restitutione uteri absque ulla molestia subsequente optime se habuit et justo tempore infantem sanum enixa est.

Plures ejusmodi observationes, jure consulendae, reperiuntur apud Levret in Journal de Med. 1773. W. Hunter's med. u. chir: Beobachtungen, ed. Kühn I. B. p. 106. seq. et p. 222. seq. In Starks Archiv passim; apud van Dooeveren in Actis N. C. VII. Saxtorph, in Collect. Havniens. Vol. II. ex Willich et Waiz in Richters chir. Bibl. B. v. in Wall Diss. de uteri grav. retroversione Halae 1782. et puerperae in Jahn comm. de utero retrov. Jen. 1787, aliisque per multis.

h) de Lemos Diss. de sterilitate utriusque sexus etc. Halae 1758.

i) Sunt v. g. captivae, quae gravidas se esse profiterentur. In his casibus summa cautione opus est, ne graviditas vera pro simulata aut simulata pro vera habeatur. Istius modi tristissima exempla commemorat Mauriceau libro: Traité des maladies des femmes grosses Liv. I. Chap. 3. p. 71. seq.

Facile foret, ad stabiliendam laudatam explorationis necessitatem et utilitatem, quam plurima afferre exempla, sed sufficiat ex magno illorum numero duntaxat illustriora protulisse k).

§. 12.

Quae operatio cum tanti momenti sit, valde mirandum, et ejus recte instituendi modum a plerisque autoribus, praeter Deventer l), Püzos m), Roederer n), aliosque paucos recentiorum o), vel plane omissum vel leviter tantum discussum. Hinc neminem fore existimo, qui inutilem habeat laborem meque reprehendat, si hujus rei non saepius repetendae et commendandae, rectam instituendi methodum, praemissis quibusdam in ea observandis regulis et cautelis generalibus, hic fusius designem. Sane enim in explorationem illud Senecae quadrat: numquam nimis dicitur, quod numquam satis dicitur.

§. 13.

Ut eo facilius intelligantur, eoque cautius exerceantur, quae inferius de instituendae explorationis methodis, tam generali quam specialibus quibusdam dicturus sum, licet multi eam, tamquam facilem, parvi habeant operationem, sequentia praemittere necesse duco: equidem

1<sup>mo</sup> priusquam ipsam explorationem instituat obstetricans, est, ut quasdam generales, pro ratione rei diversas quaestiones praemittat, v. c. de signis antecedentibus, de aetate, cessatione mensium etc.

k) Copiosius tractavit hanc rem C. Fr. Michaelis in Diss. de orificii uteri cura clinica atque forensi. Lips. 1756.

l) Nieuw ligc voor Vroedmeesters Amst. 765. C. 13. germ. vers. Ienae; 1761.

m) Traité des accouchemens, à Par. 759. p. 56. seqq.

n) Elem. art. obst. Cap. XI.

o) Huc pertinent et conferendi: Plenck, Anfangsgründe der Geburtshülfe, edit. nov. 1786. p. 59. seqq. Jacobs école prat. des Accouch.

p. 100. à Gand 1785 Thebesius Hebammenkunst II. Th. 1. Abth. 1. K. Baudelocque Princ. sur l'art des accouchemens. à Par. 787. p. 98. seqq.

Ejusdem, Anleitung zur Furchbindungsk. edit. Meckel Leipz. 1782. B. I. p. 134 seqq.

Stein Theor. Anleitung zur Geburtshülfe, p. 60. seqq. Steidels Lehrbuch der Hebammenkunst. 1. Th. 2. K. p. 20. seqq. Berdot, Abrégé de l'art d'accoucher, à Basle 1774. T. I. p. 61 — 68.



- 2<sup>do</sup> Ad partum vocatus, quin adsit periculum in mora, explorationem differat, donec adjuncta eam poposcerint: plurimae enim feminarum opinantur, ut primum exploraverit Obstetricans, et partum, etiam naturalem mox esse vel absolvendum vel saltim promovendum p).
- 3<sup>tio</sup>. Si gravida vel parturiens, intempestivo pudore prohibita aut stulto et ridiculo praejudicio capta est, rei necessitatem obstetrici us ei ob oculos ponat et adhortatione commovere ad eam admittendam studeat omni, qua fieri potest, humanitate atque prudentia.
- 4<sup>to</sup>. Pertinacem omnemque explorationem nihilominus respuentem, praestat suae forti relinquere, quam incerta molimina tentare: nam
- 5<sup>to</sup>. prudentis medici aeque ac sagacis obstetricii est, nil nisi praevia exploratione, moliri.
- 6<sup>to</sup>. Parcat operator pudicitiae, optimo sexus sequioris ornamento. Perficiat omni, qua par est, modestia et gravitate postulatam operationem, ne tener pudicitiae sensus provocetur, atque ita femina eam recuset. Caveat semper, ne et casu removeantur vestimenta, immo occurrat denudationi panno peculiari.
- 7<sup>mo</sup>. Aggrediatur rem leni et cauta manu, ne partibus explorandis ulla violentia inferatur. Provideat, ne improviso clitoridem irriter, aut crinibus involvantur digiti, quo dolor efficeretur. Hoc evitabis, illos ac labia digito explorante paululum reclinando et extendendo et digitum in vaginam a perinaeo, introducendo, ut inferius docebitur.
- 8<sup>vo</sup>. Manus vel digiti explorantes, unguibus praescissis sint, beneque purgati ab omni irritamento e. gr. pulvere sternutatorio, si eo utitur operator. Inungantur halitu, pinguedine, butyro infulso, saliva

p) Alienum hic loci non esse putem, remedii mentionem facere, quo inter explorationem dolores ad partum excitari possunt, nempe pressione in ligamenta sacro-ischiatrica, Ipse saepius experrus

sum bonum effectum hujus remedii simplicissimi, ab illust. Praeceptore jam laudari. Vid. Baudelocque's Entbindungskunst. 2 1 h. p. 260. not. e.

vel alia quacunq̄ue substantia, seu oleosa seu mucilaginosā, ut eo magis lubrici, sine ullo dolore vaginam ineant, nec facile, si suspicio virus subsit vel vulnus quamquam leve in digitis explorantibus, vel ab hoc vel ab ipsis poris virus resorbeatur.

9<sup>no</sup>. Quamdiu explorare possumus uno digito, eoq̄ue indice praeceteris, numquam plures intromittantur.

10<sup>mo</sup>. Exercitatio, sicut in omnibus rebus, ita et in arte explorandi, optima est magistra, qua sine, omnia praecepta inutilia et frustra-nea q). Hinc toties, quoties fieri licet, equidem magno cum fructu in cadaveribus, virginibus, in gravidis et non gravidis instituat̄ur.

11<sup>mo</sup>. Semper, si licet, explorationi relaxatio musculorum abdominalium, depletio vesicae urinae et recti praemittatur. Quae cautelae observandae, ut eo facilius ad uterum pertingamus ejusque conditio nobis innotescat, praesertim incipiente graviditate. Nam repleta intestina et vesica, sicut et tensio naturalis musculorum abdominalium, aequae ac voluntaria in iis, quae graviditatem dissimulare student, magna sunt in explorando impedimenta.

12<sup>mo</sup>. Adfuescat obstetriciae arti studens, explorationi sinistra manu eadem promptitudine, qua dextra institundae, sive ea a posteriori sive ab anteriori, in hoc aut illo situ, sit instituenta.

13<sup>to</sup>. In explorando habeatur simul ratio conditionis pelvis ceterarumque partium circumsitaram.

14<sup>to</sup>. Non omnes feminae eadem dexteritate explorantur. Faciliori negotio macilentae et quae plures jam ediderunt partus; difficiliori primi-

q) Hoc argumente ut Deventer et Puzos defendat Baudelocque, utitur scribens: Si Deventer et Puzos. qui ont donné des preceptes importants sur cet objet, paroissent avoir laissé beaucoup de choses à desirer, c'est qu'ils ont

reconnu, comme bien d'autres, que rien ne pouvoit dans ce cas suppléer à l'exercice. Vid. l'art des accouchemens T. I. §. 372. nouy. edit. à Paris 1789.

- primiparae, obesae, hydropicae et bono corporis habitu, quibus sunt rugae prominentes, stricta vagina etc. r) Harum uterus difficillime attingitur, quare eo diligentius et accuratius exploretur.
15. Plane abstineatur ab explorando, vel saltem caute explorentur eae, quae ulceribus, malo venereo, fluore albo maligno, scabie aliisque infectionibus laborant, vel succumbunt menstruationi, dummodo exploratio sine damno differri possit.
16. Examinans suspectam virginem, cujus illibata sit virginitas, suspensa manu exploret, ne hymen destruat.
17. Exploratio non subito et temere, sed diligenter et circumspecte absolvatur, tam in gravidis, ut de orificii uterini situ et statu deque foetus existentia non nisi certi redeamus; quam in parientibus, quibus praesertim in dolorum intervallo instituenda, nec nisi finito proximo dolore abstineatur, ut eo melius eorum vis et gradus, quin opus sit saepius repetere operationem plurimis molestam, dignoscatur.

#### §. 14.

His praemissis ad varias instituendae explorationis internae rationes me convertito.

Exploratio interna, seu ea operatio, qua sensu tactus, genitalium internarum, partium adjacentium, foetus aliorumque in utero contentorum conditio atque phaenomena, unius pluriumve digitorum, immo totius manus ope agnoscuntur, generatim sequenti modo, pro mea quidem sententia, optime instituitur:

Digitus index s), vel hujus vel illius manus, solus, praemissis praecipue iis, quae no. 8 et 11 §phi antecedentis monui, orificio vaginae inferatur ita, ut ejus parti inferiori prope perinaeum applicetur. Caveat

r) Plura ejusmodi invenies infra, Sect. IV.

rarus inde usus. Vid. Roedereri l. c. §.

s) Medium suadent quidam jungendum; sed

257.

tyro, ne a vagina aberrans, indicem ad ani orificium dirigat. At huic errori loci facile occurritur observando ea, quae no. 7. §phi 13. dicta reperiuntur. His observatis pollex extensus ante os pubis montemque Veneris dirigatur: ceteri digiti, inter nates perinaeo appositij t), hoc ipsum lente sursumque premant, atque elevent, ut si vagina solito longior, (quod saepius accidit) aut orificium nimis altum haereat, quin attingi possit, vagina evadat brevior, quo altius pertingat index. Hic ita rectus nunc in vagina, leniter et caute ducatur, ne partibus ulla laesio inferatur, neve obviis vaginae plicis, rugis aliisque eminentiis confundatur, donec orificium attigerit, aut obstaculum, quod ulteriorem progressum impediat. Index sic ad summitatem vaginae latus, circumcirca ducatur, eoque et status orificii, colli atque segmenti inferioris uteri, pelvis, vaginae ceterarumque partium conditio investigetur. Altera manus abdomini feminae imponatur, tum ut simul externa exploratione distensio et ascensus fundi uterini, abdominis conditio, motus saltatorius foetus aliaque multa dignoscantur; tum ut leniter deprimatur et figatur abdomen, praeprimis, si orificium difficile tactu sit.

### §. 15.

Alia explorandi methodus ea est, quae tota manu absolvitur. Hujus necessitas iis in casibus elucet, in quibus ob pelvis angustiam nec uteri nec foetus partes eo descendere valent, ut digito indice attingantur. Hoc rariori casu, ille frequentior occurrit, quo foetus pars objacens vel indice solo non omnis disquiri possit, vel exactiori situs ejus examine, directio reliqui corporis foetus determinari. Atque hisce in casibus praefertim indicata est methodus jam tradenda. Manus exploratura sit vel dextra vel sinistra, large quoque inuncta. Digiti prius in formam conii compressi, singuli deinceps ingerantur vaginae, ita ut priores, eam caute dilatando, ceteris viam aperiant atque ita sensim omnis manus ad orificium

t) Non flexi intra manum haereant, unde genitalibus incommoda pressio, indicis longitudinis diminutio, prae reliquis minus favens explorationi.

producatur: quod ipsum in parturiente optime fit, obtinente doloris stadio. Si vero manus in uterum ipsum intromittenda est, immittatur cessantibus doloribus ad partum, quibus durantibus quiescat. In dilatando uteri orificio ad immissionem manus maxima circumspeditione opus est u). Situs, quo haec operatio, non nisi ex maxima necessitate exercenda, facillime, quin dolores cieat, instituitur, sequens est. Femina decumbat in lecto transverse, situ tamen magis horizontali, pedibus adductis, genibus elevatis, cruribus divaricatis. Interdum ob uteri obliquitates et laterales et anteriorem et posteriorem, orificii uterini tactus difficillimus. Tunc juvat pro diversitate obliquitatis mox ab hac, mox ab illo latere, mox quoque a posteriori corporis parte, vel dextra vel sinistra manu explorare. Super his autem inferius de situs speciebus. Demum hanc explorandi methodum secuturus, evitet omnes inutiles praeparationes, quibus feminae metus incuti ejusque fiducia depravari possit, v. c. nimiam brachiorum denudationem, manus sanguine tinctae ostentationem etc.

### §. 16.

Nec silentio premendam censeo aliam explorandi viam, nempe explorationem per anum: quae licet plurimis inaccepta, utilis tamen, immo necessaria interdum apparet. In obliquitatibus scilicet anteriori et posteriori, in retroversionibus v), in graviditate extra-uterina, in statu morbofo, quo genitalia non sine magno dolore et detrimento tanguntur, in ipso statu morbofo recti aliisque casibus dubiis magno fructu w) ita peragitur:

#### C 2

u) Conferatur Hamilton Hebammenkunst, edit. I. P. Ebeling. Leipz. 1782 p. 148 seqq

v) Hic interdum multum juvat, immo necesse est, alterius manus indicem simul cum medio in anum introducere iisque fundum uteri ad umbilicum tollere, dum officium digito indice alterius manus a symphisi ossis pubis diducere conatur. Vide celeb: Richters chirurg, Biblioth, passim,

w) Immissionem digiti in rectum et ad evitandam rupturam perinaei et ad promovendum partum commendavit cel. Stein, Anleitung zur theor. Geburtsh. §. 606. Immo fuisse dicuntur, qui per anum explorantes, cujuscunque temporis graviditates palam facere, consueverent. Conf. J. Bapt. Bianchi de nat in C. H. vitiosa morbofoaque generat. Taurini 1747. 8. p. 64.

Index bene illitus provide et leniter, secundum directionem recti, ab anteriori et sinistrorsum ano ingeratur. Pollex versus perinaeum; digiti ceteri extensi adversum dirigantur. Optimus situs, in quo hoc modo exploratur, videtur is esse, in quo ad anteriora paululum se inclinat femina, sustinens brachia humeris explorantis, qui altera manu fulcit feminam. Notandum demum, rectum antea faecibus bene purgatum sit clysmate.

§. 17.

Cum autem diversus sit explorandarum feminarum situs, pro eo diversa quoque explorandi ratio. Explorantur, vel 1) stantes; 2) dorso decumbentes; 3) genibus et cubitis innitentes; 4) fellae insidentes; vel 5) in alterutro latere jacentes e. f. p.

Imo. In stantibus sequentia observanda. Femina exploranda coram explorante insistat pedibus, quantum licet, divaricatis, dorsumque reflexum vel ipsa sustineat vel melius parieti aut cuiusdam adstantium applicet, abdomen et lumbos antrorsum versus operatorem dirigens. Operator ipse genibus incumbens aut, si licet, paullo humiliorem occupans sedem, aut, quod ceteris praefendum, altero genu humi flexo, altero feminae quam proxime adposito, quo explorans cubitum manus ejusdem lateris fulciat, ut eo facilius elevetur, indicem modo supra dicto x) ad perinaeum ducat; altera vero manu tangat et deprimat abdomen. Omnium sane situum frequentissimus et aptissimus ad explorandum exacte, immo interdum et necessarius est situs jam descriptus. Quae enim asthma, hydropo etc. laborant, stantes, corpore prono et cubitis innixae, explorandae sunt. Fuerunt quoque, qui stando ut partus abfolveretur, proponerent y).

x) § 14.

y) Vid. v. c. I. Chr. Thamel Hebammenkunst 8. Leipz. 1747.

## §. 18.

II<sup>do</sup>. Supine decumbentium orificium uteri, praemissis praemittendis, facillime attingi posse putem sequenti modo: Femina incumbat dorso, situ quam maxime horizontali, capite paullulum antrorsum inclinato; extremitates inferiores sint divaricatae, vel extensae, vel, si conceditur, ad abdomen adductae; genua elevata. Inter haec z) manus ducatur ad perinaeum, equidem illa, quae respondet lateri feminae, operatori proximo: itaque mox dextra, mox sinistra pro diversitate situs lecti a). Altera manus imponatur abdomini, vel lumbis superposita, hos attollat, ut eo facilius vaginae axin indice prosequatur atque ad uteri orificium pertingat, praeprimis, si ob uteri obliquitatem anteriorem alia via attingi nequeat. Explorans flectat corpus super decumbentem, quantum sufficiat, ut bene absolvatur operatio. Saepius occurrit necessitas, hoc in situ explorandi: feminae quippe illustris conditionis, omnesque aegrotae, quarum status morbosus hujus operationis ope disquirendus est, in lecto ut plurimum dorso decumbentes explorantur.

## §. 19.

III<sup>io</sup>. genibus incumbens femina (vel pro lubitu vel pro necessitate) pectus antrorsum, nates vero sursum dirigit, manibus vel cubitis nixa. Femina ita disposita, a posteriori corporis parte magno cum fructu, praesertim in retroversione uteri, index simul cum digito medio manus, explorandae lateri respondentis, perinaeo applicatur illoque duce ad vaginae parietem anteriorem proceditur. Pollex extensus versus perinaeum et anum, reliqui ambo digiti vel extensi

z) Non ergo sub inflexo crure lateris exploranti proximi, ut vult Roederer, in Elem. art. obt. §. 259. — Jacobs, éco'le pratique etc. Chap. IX. planch. VII. fig. 1, aliique.

a) Et ex his apparet necessitas, utramque manum in hoc negotio exercendi.

ex adverso ad regionem pubis dirigantur, vel in palmam manus hoc unico casu utiliter flexi, ad perinaeum ducantur, illud elevaturi, ut eo altius ascendere liceat nec impediatur tactus uteri, digitis extensis et arcu pubis offensis. Altera manu abdomen sustinere juvat. Hic vero explorandi modus convenit, si femina prae pudicitia aliam explorandi methodum recusat, si orificium aequo altius, si uteri obliquitas posterior, retroversio etc. adsint. Tamquam commodissimum laudavit hunc situm prae ceteris Hornius b); at male, siquidem ob nimis propendens abdomen gravidæ aut ob alias causas, ad anteriora flectere pectus, datum non sit.

§. 20.

IV<sup>to</sup>. Quæ non nisi fellæ aut lecto infidens explorari se sinat femina, infideat extremo hujus aut illius margini, dorso quantum fieri potest, reclinato, ita, ut vaginae aditus pateat. Explorator ante eam vel fellæ paulo humiliori infideat, vel genu alteri incumbat. Exploratio hoc situ instituenda sæpissime occurrit: nam obstetricantis auxilium plerumque tunc demum imploratur, quum parturiens jam per longum temporis spatium in sella ad partum cruciata et sic defatigata est, ut illam vix relinquere possit. Quod reliquum est, ipsa exploratio in hoc situ speciali, eo, quem §. 14. definivimus, modo instituat.

§. 21.

De exploratione dorso incumbentium, optimo situ speciali lecto incumbentium §pho 18 jam locutus sum. Quoniam autem alii, præter hunc supersunt situs, nempe

b) In libro: die durch Fragen und Antworten treulich anweisende Wehmutter. p. 298, seqq. et p. 340. In quibusdam partibus difficilibus,

commendarunt hunc situm Levret, Suite des observations p. 23. et Roederer in Elem. ar. obst. §. 393.



V<sup>to</sup>. uno vel altero latere decumbentium c); est ut de his pauca proferam. In obliquitatibus uteri lateralibus aliisque casibus, incumbat femina vel huic vel illi lateri, atque operator vel dextra vel sinistra manu a posteriori corporis parte operationem sequenti modo instituat: et quidem A latere dextro, dum corpore super feminam flexo, ob uteri obliquitatem dextram sinistro lateri incumbentem, a posteriori inter femora manum dextram ducit ad vaginam, in quam demittitur index directione obliqua modo supra dicto. Sinistram manum imponat abdominis parti dextrae, in qua jacet fundus uteri, quem leniter deprimat. Femina autem femora divaricare et genu dextrum adducere moneatur. A sinistro latere, exploratio mutatis mutandis eodem modo fit. A posteriori vero, dum vel ex pudicitia vel ob uteri obliquitatem posteriorem etc. abdomini incumbit femina; tum explorans pro diversitate situs lecti, mox a dextra, mox a sinistra accedat et vel hac vel illa manu exploret ad modum §pho 19. praescriptum.

#### §. 22.

De reliquis minus solitis situs speciebus, ex diversa rerum conditione magis vel minus proficuis, fusius hic agere non vacat. Quoniam autem in detegendis partus impedimentis, quae sui rationem vel in matre vel in foetu etc. habent, plurimum valet explorationis negotium, ejusque utilitas ac necessitas hisce in casibus sese praecipue exserit, dum nisi praevia illa, vel neutiquam vel saltem non ita clare innotescant obstacula nec conveniens et certa istis medela opponatur; superfluum et ab instituto alienum non erit, plurima eorum, quamquam breviter, sequenti tangere Sectione.

c) Angli suas parturientes pulvinar inter crura tenentes, semper in eo situ explorant et parere sinunt; quod sane non imitemur.

---

## S E C T I O II.

Partus nonnaturalis divisiones secundum ejus causas, deque  
diagnosi situs praeternaturalis foetus quaedam in genere.

---

### §. 23.

**V**ariae sunt partus divisiones, quarum alii alias sequuntur. Omnes hasce diversitates enumerare et eruere, hujus loci non est, quamquam cujusvis modo majorem modo minorem in obstetricia practica utilitatem concedo. Ad duas autem classes generales omnes partus scite referuntur, suntque vel naturales vel praeternaturales seu anomali.

Naturalis dicitur, qui solius naturae ope facile et brevi tempore perfici et potest et debet; in quo nullum obstaculum, nulla conditio nec respectu matris nec foetus etc. quae artis auxilia postulent. Hujus maxime sani seu naturalis partus requisita et signa Celeb. Roederer d) Stein e) Hagen f) Baudelocque g) aliique h) ita tractarunt, ut nil fere, quod addas, supersit. Partus hic, omnium frequentissimus, unicus sui generis et basis, ex quo apparet, qui sensu generalissimo praeternaturalium nomine salutentur.

### §. 24.

Horum autem partuum magnus est causarum numerus, majoris vel minoris momenti, quae 1mo) a matre; 2do) a partibus inter matrem et foetum,

d) Elem. a. ob. Cap. viii et x.

e) Theor. Geburtsh. IV. Abschn. 6 und 7 Cap.

f) Pract. Geburtsh. T. 1. p. 74.

g) L. c. T. I. Part. II. Cap. 1 p. 291 seqq. ed. 1789.

h) Saxtorph, Erfahrungen die vollst. Geburt betreff. aus den Daen. Kopenh. 1766. — Roemer, partus naturalis brevis expositio. Goett. 1786. — I C Berger de perfectissimi enixus signis. — Th. Denman's, Essay on natural labour. Lond. 1786 8.

foetum, quae faciunt nexum; 3tio, ab obstetrice improvida et naturam turbante, et denique 4to, a foetu ipso oriri possunt d).

I. In matre, quae faciunt partum praeternaturalem, causae sequentes praecipuae:

A. Vitia organica et morbi locales genitalium matris k):

1. Pelvis, vel totius, vel quarundam eam constituentium partium l);
2. Labiorum vulvae: e. gr. inflammata, oedematosa, tumoribus, aut exerescentiis obfessa, nimis rigida, coalita etc.
3. Vaginae: v. c. constrictio spastica, prolapsus, ulcera, tumores, exerescentiae, callositates, angustia, clausura vel hymene vel neogenita membrana, atresia, etc.
4. Orificii uterini: constrictio m), orificium connatum, nimis hians, callosum, rigidum, prolapsum, aliaque ejus vitia.
5. Iplius uteri: ejusmodi sunt prolapsus n), inversio o), obliquitates p), ruptura q), perforatio, scirri, steatomata, polypi aliaque uteri gravidi morbi.

l) Cum plurima et matris et foetus vitia organica simul impediementa in dignoscendo sint, fusius de his Sectione IV. loquar, dicta observationibus probaturus.

k) Conf. A. F. Walter, de organis generationis femineis viriatis. Lipsi 1728. 4.

l) De quo adeas inter alios P. Camper, demonstr. anat. pathologicarum Lib. II. C. 1. Büchner resp. Schiffert, de difficultate parienti ex mala conformatione pelvis. Halae 1756. F. Thierry, Diss. de partu difficili ex mala conformat. pelvis. Arg. 1764. in Sandifort The-saur. T. III. — H. Ioerdens, Diss. de vitiis pelvis mulieb. ratione partus. Erl. 1787.

m) Istiusmodi permulta exstant exempla apud observatores: evol. v. c. Mauriceau l. c. obs. 305. Smellie, l. c. Collect 31. obs. 6. aliosque.

n) Memorabilis uteri gravidi prolapsi observatio

legitur apud I. Mülner, Wahrnehm. einer nebst d. Kinde ausgefallenen Gebärmutter. Nürnberg. 1771. m. k. — Vide Becher in Starks Archiv, B II. 2. p. 136. — Jalouset, Journal de Medec. et Chir. Tom. XLIII.

o) Evolv. Henkel in Comm. N. C. T. III. obs. 11. — Ruysch l. c. obs. 10. Fig. 12.

p) Non pauca ejusmodi exempla ab autoribus de arte obstetricia, prodita leguntur. Vide inter alios, Mauriceau, l. c. obs. 18. et 683. — Deventer l. c. Cap. XI. — van Doeveren, obs. acad. p. 163. — Müller, de partu difficili ex situ uteri obliquo. Argent. 1731.

q) Cranz, Comm. de rupto in partus doloribus utero. Viennae 1766. — De signis diagnosticis et prognosticis uteri rupturae vide Steideler, Lehrbuch von den Gebr. der In-strum. p. 95 et 201, seqq.

B. Alia in corpore matris a statu sano decedentia. Ejusmodi sunt: plethora, irritabilitas, rigiditas, debilitas; spasmi, vel universales vel partiales; vitia organica et morbi partium viriumque magis vel minus in partus actu adjuvantium, quales sunt prolapsus ani, haemorrhoides coecae herniae, hydropes, asthma, tympanites, phthisis, lues venerea, calculi vesicae urinariae; hujus ventriculi et intestinorum nimia repletio; situs incommodus parturientis, aliaque multa r).

§. 25.

II. Partus impedimenta, quae sui rationem habent in partibus, quae nexum faciunt inter matrem et foetum, sequentia praecipua sunt:

- A. Vitia funiculi umbilicalis: e. gr. quod sit nimis brevis, longus, circa collum contortus, prolapsus vel solus vel cum aliis partibus simul, etc. s)
- B. Placentae situs praeternaturalis: placenta inclusa, oblata, sponte et praemature soluta, in utero relicta, degenerata vario modo, utero praeternaturaliter adnexa t), etc.
- C. Membranae rarissime quidem partus impedimenta sunt; eas interdum tamen, si nimis crassae, tenues, vel alio modo a statu naturali aberrantes sint, partus nonnaturalis causam esse posse, observationes testantur. Idem valet de
- D. Aquis, si nimis magna vel exigua earum copia et effluxus nimis praecox sit.

r) Horum partus impedimentorum permultae existant observationes, quas hic enumerare super- vacuum et nimis longum foret; cum nostra aetate omnium fere frequentissime occurrant.

s) Vid. Hebenstreit, funiculi umbil. hum. pathologiam, Lipsi, 1737.

t) Notabiles placentae penes ligamentosae utero- que concretae, observationes reperiuntur relatae a Fielitz in Starcks Archiv, B. II. 1 C. p. 66. — Teuner ibid p. 136. a Stöller Beob- achtungen u. Erfahr. Gotha 1777. Ruysch, in advers. anatom. not. X, aliisque.

## §. 26.

III. Ab obstetrice, immo ab ipsis obstetriciis incautis et imperitis partum impediri, inque praeternaturalem et difficillimum mutari posse, trifidissima exempla docent u): equidem

- A. vel omittendo, e. c. explorationem, sustentationem perinaei et centena alia; vel saepius
- B. nimis committendo, cujus generis sunt, aequo maturior velamentorum disruptio, incauta et noxia attractio, luxationes et fracturae partium foetus, caput humeris avulsam, laesiones matris, etc.

## §. 27.

IV. Foetui quae debentur partus nonnaturalis causae, sunt omnium plurimae et scitu maxime necessariae. Praecipuae earum oriuntur

- A. ex mala foetus ejusque partium proportione et conformatione v), equidem
  - 1. Aberrationes totius a statu naturali sunt: foetus, magnitudinem debitam excedens w), oedematofus, bicorporeus, mortuus, putre-

## D 2

u) Ex vasto illo numero ejusmodi exemplorum, quem ipse pluribus observationibus recentior ab illust. Meckelio factis, augere possem, ea tantummodo memorabilia ad probandum illud hic eligo, quae leguntur apud Justi, Vide Scariks Archiv B. I. 2. p. 49. Wegelin, ibid. I. 4. p. 106. — Alix observ. chirurg. Fasc. II. Wrisberg in Comm. de uteri refectione etc. Goetting. 1787; quorsum etiam congruentes observationes spectant, quae apud Ruyssch l. c. obs. 26; in Eph. germ. D. I. an. VII et VIII. obs. 73. et apud alios reperuntur.

v) Hic praeter alios inferius Sect. IV. allegatos confer. in genere Halleri opusc. min. T. III.

Lauf. 768. 4. Ejusdem opusc. pathol. ibid. 768 8. — Bauhini, Bartholini, Boneti Borellii, Liceti, Littre, Lemery, Schenkii a Grafenberg, Winslowii aliorumque huc spectantes observationes.

w) Conf. memorabilem foetus XVI. librarum historiam partus cel. Hagen in Starks Archiv II. I. p. 32, seqq. Fere omnino aequalem partum, difficillimum ob foetum, magnitudinem solitam quam maxime excedentem, simul cum difformitate pelvis in apertura superiori, observavi: ante sesqui annum cel. Meckel, — De duabus familiis quarum infantes fere omnes quini deni pondus librare excederent, vide Sander, neuste Mannigfaltigkeiten; II. Jahrg. 4. p. 735.

dine et morbis destructus, induratus, semioffensus alioque modo difformis.

2. Singularum partium difformitates. Hujusmodi sunt capituli vitia x), ejus magnitudo excedens, hydrocéphalus vel universalis vel partialis; tumores varii, ossificationes in fontanellis et futuris, caput duplex etc.; trunci et extremitatum difformitates y), v. c. humeri nimis lati, corpus hydropicum vel alia ex causa tumidum; tumores et excrecentiae partiales z), membra superflua aliaque multa.

B. Ob numerum insolitum: observati sunt duo, tres, rarius quatuor a), quinque b) immo sex c) foetus in utero.

C. Ob foetus situm perversum, praeternaturalem: equidem

1. Extra uterum, in ovariis d), in tubis e), in abdomine f);
2. In utero ipso, at vel per longius solito tempus g) vel situ a naturali aberrante: qui partus sensu strictiori praeternaturales appel-

x) Kalfschmidt, de variis partibus impedi-  
mentis ex capitis vitio. Jen. 1757.

y) Leontowysch de partu praeternatu-  
rali ex vitiis trunci foetus. Argent. 1766.

z) In Act. Edinburg. T. V. no 37. narratur  
de foetu ad illa usque jam excluso, qui ob tu-  
morem cysticum ulterius extrahi non potuit.

a) Schuster, Genesis quadrimell Chemnitz,  
739. 4 Haller Elem. ph. T. VIII. p. 457. —  
Journal von und für Deuschl. 1784.

b) Starka Archiv. I. p. 186. Ibid. II. 2.  
p. 149.

c) Novellis publ. Hamburg. May 1786. nar-  
ratur observatio sex ab uxore tentoris in pago  
Janowitz enixis infantibus.

d) Conf. Haller I. c. T. VIII. 46 — Boeh-  
mer, obs. anat. Fasc. I. — Comm. of a So-  
ciety in Edinb. T. V. art. 23. — Baldinger's,  
Bl. M. IV. p. 17. — Jacquinelle, Memoires  
de Berlin, ann. 1785, alioque.

e) Haller I. c. p. 47. — Boehmer I. c.  
Fasc. II. n. 1. — Medic. observ. and. inquir.  
Lond. T. III. 341. — Fritze de concept. tu-  
baria. Arg. 1779. — Corvinus de eadem  
materia. Ibid. 1780. etc.

f) Evolv. Haller, I. c. T. VIII. — Phil.  
Transf. nr. 460. — Sandifort, obs. anat.  
parh. T. II. p. 35 et 76. — Plurimas hujusmodi  
observationes invenies apud Josephi, de con-  
ceptione abdominali, etc. Goett. 1784. c. fig.  
Memorabilis hysterotomiae feliciter institutae ca-  
sus, legitur apud Dease, Bemerkungen über  
d. Entbl. p. 221, seqq.

g) Et hujus generis permulta reperiuntur  
exempla apud observatores. Evolv. v. c. Haller,  
Diss. pract. I. IV. p. 57. Phil. Trans. II. 181.  
III. 101. Lieutaud, hist. anat. med. edit.  
Schlegel, Vol. I. obs. 1453. Breslauer Samml.  
1720. Hist. de l'Acad. des Sc. de Paris 1756. —  
Bouffet, Mem. phys. à Paris 1782. II. 9. alioque.

Quantur. Cum horum partuum signa diagnostica inferius pertractare, mihi animus est, hic fufius de illorum classificatione loqui liceat.

§. 28.

Innumeri funt perversi illi modi, quibus foetus in uteri ostium prodire potest, et partus mox magis mox minus difficilis et laboriosus fit: nam nulla fere in corpore foetus regio, quae non vario modo ad orificium uteri converti possit. Hinc majoris perspicuitatis causa omnes in ordinem et formam tabulae redegi. Me autem a solitis classificationibus declinasse et proprium systema condidisse, mihi ignoscetur, cum eo ductus fuerim, partim ne ullum situm ommitterem, partim cum alia proposito nostro non aequae apta reperirem. Verum tamen ut eo majori perspicuitate et brevitate signa quaecunque variorum situum enumerarem, omnes divisi in duas classes, quarum prior homogeneas infantis partes, modo perverso ad orificium uteri converfas, continet. Hanc subdivisi in tot ordines, quot corporis humani regiones eminentiores sese offerunt. His adjecti ordinem octavum, qui continet extremitates decussatim prolapsas. Priorum quinque ordinum genera, quaternas facies cujusvis regionis generalis exhibent; partus vero verticales ad ordinem primum retuli: quare illum in quinque subdivisi, cum ceteri quatuor, modo quaterna genera habeant. Hanc vero regulam in sexto, septimo et octavo ordine non omnino prosequi potui: hinc diversus in his ordinibus generum numerus. Ordo sextus nempe, seu partus extremitatum inferiorum, sex habet genera pro variis earum vel singulatim vel conjunctim praeviis partibus. In totidem genera dissecai septimum ordinem, prout, vel manus vel protuberantiae cubiti vel singulae vel binae, vel a dorso vel a pectore vel e latere prolapsae sunt. Ordo octavus constat quatuor generibus, quatenus nempe praevios pedes, genua et manus vel super pectus vel in dorso foetus se decussantes exhibet. Praeterea, ut repetitiones inanés vitarem, nec ordinis sexti et septimi genera nimis augerem, horum generibus singulatim praelapsarum partium, subdivi-

visiones binas adjeci, prout vel pars dextra vel sinistra praevia. Cujusvis generis species ad quatuor redegi, secundum directiones diversas partium praeviarum ad pelvim vel in diametro antera — posteriori vel in transversa aperturae superioris, excepto unico genere quinto ordinis primi, cui quintam et sextam speciem addere necessum duxi, cum haec saepissime occurrant.

Illum vero specierum numerum facile ad octonarium augere potuissem, additis quaternis sitibus in diametris obliquis, quod praefertim in primo ordine maximo jure et usu observassem, (quum ab horum situum accuratissima diagnosi, eo cautior vectis et forcipis applicatio pendeat) nisi partim timuissem, ne copia, vagaque subtilitate lectorum patientia abuterer et tempus laboremque perderem; partim persuasum mihi fuisset, eum, qui signa specierum enumeratarum bene perceperit, facillime percepturum et similes, five analogas. Cetera ad species hujus Classis notanda, ipsa docebit Tabula a.

### §. 29.

Classis secunda complectitur situs praeternaturales compositos et mixtos. Hos ad sex ordines redegi, quorum priores tres, unius foetus partes diversas; ceteri, plurium foetuum partes simul vel perpendiculari vel transverso foetus situ prolapsas exhibent. Priorum trium ordinum permulta existant apud observatores exempla: plurimi enim horum situum haud rarius ac illi primae classis occurrunt: hinc sane scitu aequè digni. Posteriores quidem non saepius observantur, nam gemelli etc. non minus in utero recte haerent, ac unicus foetus. Quivis plerumque suo includitur ovo, et alter ut plurimum super altero ita collocatus est, ut posterior ad uteri orificium non prius perveniat, quam prior exclusus fuerit. Interdum tamen et hujus regulae exceptiones observatas et plures



foetus communibus velamentis inclusos fuisse, testantur auctores g). Saepius vero accidit, incauta vel imperita manu velamenta eorum dirumpi atque inde ejusmodi situs mixtos oriri.

Cuique ideo statim apparebit infinitus hujus classis partuum, quotcumque exstare possunt, generum et specierum numerus: quem hinc ita disposui, ut nec nimium aberrarem ab ordine primae classis, nec quid omitterem, quod notari mereretur, quin jam dicta repeterem aut fufus fierem. Conferas Tab. b.

### §. 30.

Praeter has enumeratas partus nonnaturalis causas, quae eum pro rei diversitate mox magis vel minus difficilem et laboriosum; mox simplicem mox compositum; praecocem vel ferotinum etc. faciunt; multae aliae ab observatoribus referuntur. Has earumque signa tam generalia quam specialia, quantum fieri licet, noscat obstetricans, ne statum praeternaturalem falso habeat pro naturali; difficilem pro facili, neve omittendo peccet, fretus auxilio viribusque naturae medicatricibus. Saepius enim naturae nimium confidimus, et tunc maximo jure laudata sic dicta methodus expectans fit incerta, noxia et periculosa. Sicuti enim partum naturalem signa praecedunt, ita et praeternaturalem, quae nos doceant, an partus appropinquet et qualis sit. Nec horum sit ignarus artem obstetriciam exercens nec expectet, donec ex cessantibus doloribus aliisque phaenomenis praeternaturale quid suspicetur, sed exploret antea perpendatque singula. Eo modo fatis edoctus, quale adsit impedimentum, caute et cum dilectu, quae fieri possunt, adhibeat ad occurrendum illi: et sic nec secura inertia nec nimis accelerata praecocique sedulitate peccabit suaque culpa partum praeter necessitatem nec proferet nec omnino difficilem reddet.

h) Baudelocque l. c. B. II. p. 309, seqq. — on Midwifery. Col. XXXVII. obs. 4, seqq. Smellie, Collection of cases and observat. aliique,

Priusquam vero ad tertiam dissertationis sectionem progrediar, liceat quaedam praemittere, partim quae pravae interpretationi praecaveant, partim quae serviant ad meliorem sequentium intellectum.

Partus praeternaturalis signa diagnostica exhibent assidua phaenomenorum naturae observatio, exploratio abdominalis et prae his certius et distinctius partium praeviarum diagnosis. Hinc cognitio et accurata distinctio partium et singulatim et conjunctim ad orificium uteri conversarum, earumque situs ad pelvim, ad primas sane artis obstetriciae practicae doctrinas referendae. Ab his enim pendet bonus partus praeternaturalis successus, iisque neglectis, obstetricans in tenebris oberrabit atque incerte et temere suo officio fungetur. Quae cum ita sint, mirandum sane, paucos tantum scriptores hanc doctrinam in scriptis de arte obstetricia tetigisse, inter quos prae ceteris Crantz i) et hoc duce, Cel. Stein k) excellit. Horum eximii labores totum nobis fecere in omnibus exponendis, quae huc pertinent. Meum itaque studium id potius sit, ut eam diagnosis hujus partem, quae doctrinam de signis diagnosticis partuum praeternaturalium ex partibus foetus ad orificium uteri conversis tradit, minutius solito secundum ordinem ante definitum exhibeam.

Dictas foetus partes agnoscimus interdum omnino inspectionis, ut plurimum vero explorationis internae opè jam ante effluxum aquarum, distinctius autem post illum inter et post dolores ad partum. Haec igitur prae ceteris insituenda. Caveat autem explorans, ne rudi opera, praemature et maximo cum detrimento disrumpat velamenta: immo, licet de situ

i) Einleitung zur Hebammenkunst. Wien 1756.

k) Praktische Anleit. zur Geburtshülfe, p. 7. seqq. Cassel, 1777.

situ praeternaturali jam convictus sit, tamen non minus caute cum iis versetur: saepe enim praestat, hoc negotium per aliquod temporis spatium differre, tum praefertim, cum ob liquoris amnii eximiam copiam, ob situm uteri in alium facile mutandum, ob foetus ipsius vegetiores motus, situs perversi mutatio in meliorem sperari possit. Hinc abstineat quoque ante effluxum aquarum a situ accurate et cum certitudine definiendo: his enim majori copia praesentibus, situs centies mutari potest. Si autem plures partes ad orificium uteri conversae essent, v. gr. caput cum funiculo etc.; illo satis dilatato, velamenta disrumpantur, cum, ut eo melius situs dignoscatur, tum, ut quae descensum capitis impediunt, removeantur. Haec vero omnia caute atque exacte perpendat disquiratque; ne existimatis deceptus, affinia et similia iis, quae diversi generis sunt, temere immisceat.

Cum denique ab accersito obstetricante, ut prae ceteris statum atque eventum pariturae et partus praefagiat, postuletur: consilii est, plurimis saltem in casibus, non certo sed probabiliter tantummodo praedicat, ne famae suae obsit, aut parturientem vana decipiat spe. Certior vero factus de malo situ foetus, hunc, quantum fieri potest, celet ipsi parturienti: at cognatis seu adstantibus aperiat, sibi famaeque suae consulendi gratia.

### §. 33.

Quum vero ad artem feliciter et secundum regulas exercendam, sola cognitio partium praeviarum earumque directionis non sufficiat, sed et situm latentium scire necesse sit, ut recte et bono cum eventu versio instituat et vel vestis vel forceps adhibeantur; generalia quaedam axiomata, quae quamquam non semper secure ducant (ut infra Sect. quarta docebo) plurimis tamen in casibus errorem arcent, praemittenda existimo. Ad latentium partium longe difficilem interdum diagnosis rite struendam, prae reliquis juvat partium praeviarum distinctio, quam mox promovet phantasia,

a cognitione nexus et mobilitatis partium foetus adjuncta: quod eundo per singula quaedam, evidentius fiet.

Partes; quarum situm ut scias et ex directione praeviarum dijudices, plurimum tua interest, sunt: caput, facies, dorsum et pedes. Jam vero caput et pedes fines oppositi sunt axis longitudinalis foetus: semper hinc situ opposito reperiuntur. Si ergo caput ad os uteri conversum sit, pedes ad fundum collocantur; si caput posteriori, pedes anteriori loco haerent; si illud dextrorsum, hi sinistrorsum, e. s. p.

Faciem latentem prodit oppositum ipsi occiput et partes faciei posterioris foetus. Occipite, nucha, etc. e. gr. praevis, facies superior est; illis antrorsum sitis, haec retrorsum; haec contra anterieus sita sunt, illis posterius directis; e. s. p.

Dorfi ceterarumque faciei posterioris partium situs ex directione faciei anterioris foetus dijudicantur. Illae his respondent. Praevis pedibus v. g. directio faciei, pectoris et abdominis respondebit illi calcis; occipitis vero et dorfi ut plurimum illi digitorum. — Ex prolapsa manu agnoscitur, caput minori quam pedes spatio ab orificio uteri distare; ex directione dorfi et volae, pollicis et digiti minimi manus vel a latere vel a pectore propendentis, concluditur situs dorfi, pedum, capitis et quae manus sit praevia. Pollici nempe respondent pedes, digito minimo caput, etc.

Quibus axiomatibus, ad nostram partuum praeternaturalium classem primam applicatis, inuenimus v. c. pedes in toto primo et secundo ordine ad fundum uteri directos; anterieus directos in singulis primis speciebus, exceptis illis, in quibus ipsi praevis, posterius in secundis, sinistrorsum in tertiis, dextrorsum in quartis: caput situ his opposito jacet. Facies posterius sita in singulis primis speciebus generis imi, anterieus vero directa reperitur in singulis secundis speciebus ejusdem generis. Dorsum ante-

rius conversum reperimus in quavis quarta specie generis tertii et in tertia quarti generis priorum quinque ordinum: posterius ergo directum in qualibet tertia specie generis tertii et quarta quarti generis eorundem ordinum. Plura tabulae examinatio docebit.

Praemonitis, quae scopo nostro sufficere videbantur, sit nunc

---

### S E C T I O III.

De diagnosi partuum praeternaturalium secundum eorum classes, ordines, genera et species.

---

#### §. 34.

Signa generaliora partus praeternaturalis habentur: si abdomen non, ut naturae convenit, elevatur et subsidet; si ejus tumor non rotundus, sed inaequalis est; si mox in hoc mox in illud latus magis vel minus distenditur et dolores vel validi vel aequivoci sunt. Instituta exploratione interna, orificium uteri reperitur altum, laxum, inaequaliter et plerumque elliptice apertum; vesica est laxa, magna et late expansa, propriis viribus vix rumpenda, praesertim si foetus in transversum jaceat; mox reperitur sphaerica, mox conica, oblonga, intestino haud absimilis ex uteri orificio, quin immo nonnumquam hac in forma extra ipsam vaginam propendens. Rupta illa, plerumque magna liquoris amnii copia, interdum meconio tincta, simul profluit, quem aquae torrentem, laticis fillicidium continuo rivo insequitur. De foetu, situm v. c. transversum tenente, rarissime aliquid attingis: si vero ejus caput situ praeternaturali praevium sit, illud vel plane non, vel lente descendit et difficiliter, quam in naturali situ, digito attingitur, et diutius supra pelvim moratur.

Primum ordinem seu caput praevium designat vesicae forma, magis vel minus rotunda et hemisphaerica, quam formam mox ad rupturam usque servat, mox in conicam commutat. Rupta vesica, caput agnoscitur ex corpore tactui rotundo, duro, plus minusve convexo, plano et inaequali. Suturae, fontanellae ceteraeque singulae ejus partes ad orificium uteri converfae; mora et immobilitas capitis in superiori pelvis apertura, licet vehementissimi et frequentissimi dolores urgeant — quo caput insigniter oblongatur atque intumescit — confirmant praeternaturalem ejus situm. Genera et species capitis praeternaturaliter praevii, sequentia signa diagnostica indicant.

Genus primum, seu faciem esse praeviam, facile cognoscitur — dummodo illico ab aquarum defluxu exploratio instituitur, tum enim partes necdum intumescere, nec inde cognitu difficiliore factae sunt, — ex sequentibus faciei partibus, puta, fronte, oculis, naso l) ore m) mento n) et auribus o) externis. In hujus autem generis exploratione caveat explorans, ne rudi manu oculos aliasque partes facile violabiles, laedat. Species hujus generis determinantur ex diverso partium illarum, praecipuis menti et frontis, situ ad pelvim; scilicet in

Specie ima, frons ad os sacrum, mentum ac os ad pubem vergunt; nasus atque oculi magis posterius, aures, si tactum non fugiunt, lateraliter positae reperiuntur cum lobulis antrorsum directis. In

l) Oculos ex numero, distantia directa inter se, ex cavitate rotunda, in qua bulbus eminet et ex narium vicinia agnoscimus; nares vero designant enim nria acuta, superius ossa, inferius latera et mollia, haec illuc mobilis, duo foramina; denique oris rima transversa in inferiori ejus parte atque oculi in parte superiori

m) Os cognoscitur ex apertura transversa, et labiis, ex contentis, lingua et mandibulis et

per nares superius collocatas et mentum inferius distinguendum ab intestini recti exitu, quocum facile commutari potest, si ceterae partes ob intumescentiam agnoscitu difficillimae factae sint.

n) Mentum dignoscitur ex eminentia semicirculari, ex situ inter collum et aperturam oris.

o) Aures designant figura oblonga, rotunda, eminentiae et cavitates.

Specie 2da, frons ad ossa pubis, mentum atque os ad promontorium conversa, nasus cum oculis ossi pubis propiores, et lobuli aurium posteriores deteguntur. In

Specie 3tia, facies transverse posita est, ita ut frons ad os ilium dextrum, mentum ad sinistrum vergat. Oculorum atque aurium alter versus pubem, alter ad os sacrum directus reperitur.

Species 4ta partes jam dictas situ speciei priori opposito exhibet.

Generis secundi seu occipitis praevii criteria sunt tumor rotundus et durus, in quo protuberantiae, fontanella minor p), futura lambdoidea q) hujus interstitia membranacea et suturae sagittalis pars posterior reperiuntur. Praeterea nucha hoc genus designat, cujus species ex diversis harum partium directionibus ad pelvim agnoscuntur. In

Specie 1ma protuberantia occipitis et nucha ad os pubis; fontanella minor ad axis pelvis anteriorem partem; crura suturae lambdoideae supra et ad pubem in utroque latere divergendo ascendentes; sagittalis ad os sacrum decurrens, ad fontem pulsatilem majorem usque interdum tactu investiganda, dignoscuntur. In

Specie 2da protuberantia et nucha ad os sacrum, fontanella minor in axi pelvis, crura lambdoideae versus symphises sacro-iliacas et sagittalis antrotrorsum retrorsum decurrentes sese exploranti offerunt. In

Specie 3tia protuberantia occipitalis et nucha versus sinistram cavitationem iliacam, lambdoideae crura sinistrorsum anterius et posterius ascendunt; futura sagittalis a sinistra ad dextram directa invenitur.

p) Agnoscitur ex tribus eminentiis, figura triangulari et confluxu suturae lambdoideae et sagittalis, formantium litteram Y, quam figuram et cutis plicae offerunt,

q) Suturas agnoscimus ex plicis cutaneis, quae ipsarum loco compressione capitis plerumque oriuntur,

Species 4ta partes jam nominatas directione priori speciei opposita comprehendit.

Genus tertium seu capitis latus dextrum indicant planities dura, vertice et occipite minus convexa. De futuris et fontanellis nil tangitur, praeter interstitia membranacea in inferiori parte lambdoideae et coronalis, membranasque inter partem squammosam ossis temporum cum fontanella laterali seu Casserii. Praecipuum itaque signum diagnosticum hujus generis est auris externa, cujus directiones ad pelvim, criteria specierum ejus nobis suppeditant. In

Specie 1ma auris externa in axi pelvis: equidem auris lobus versus ossa pubis; extremitas superior ad os sacrum, helix ad sinistram, tragus ad dextram matris conversus. In

Specie 2da auricula versus os sacrum; auris extremum superius ad pubem, helix versus dextram cavitatem iliacam, tragus versus sinistram. In

Specie 3tia lobulus auris versus sinistram, extremum superius ad dextram matris, helix ad os sacrum, tragus versus os pubis directus. In

Specie 4ta lobulus ad dextram, extremum superius ad sinistram, helix versus os pubis, tragus ad os sacrum respiciens detegitur.

Genus quartum, seu latus capitis sinistrum designant eadem signa, quae pro genere tertio enumerata sunt. Criterium distinctionis genericum non datur; sed genus ex opposita illis directione auris ad pelvim in qualibet specie agnoscitur. Scilicet in

Specie 1ma lobulus anterieus, extremitas superior posterius, helix versus dextram, tragus versus sinistram matris situs. In

Specie 2da lobulus versus os sacrum, extremitas superior versus pubem, helix sinistrorsum, tragus dextrorsum. In



Specie 3tia auricula versus sinistram, extremitas superior ad dextram matris, helix anterus, tragus posterius tactu reperiuntur. In

Specie 3ta situs priori contrarius.

Genus quintum seu situs verticales denotant planities convexa, dura; integumenta crinibus plerumque tecta et denique futurae et fontanellae, quarum diversae directiones ad pelvim varias hujus generis species designant. Videlicet in

Specie 1ma fontanella magna r) in anteriori pelvis regione, minor ad os sacrum, futura sagittalis diametro antero - posteriori decurrens: tubera frontalia supra symphysin ossium pubis se offerunt exploranti. In

Spec. 2da fontanella magna ad posteriora pelvis, minor ad os pubis directa, futura sagittalis ad pubem ascendens et tubera frontalia versus os sacrum sita sunt. In

Spec. 3tia fontanella magna in sinistro, minor in dextro pelvis latere, futura sagittalis diametro transversa, crura coronalis anterus et posterius ascendentia inveniuntur. In

Specie 4ta partes nominatas situ opposito explorans reperiet. In

Specie 5ta futura sagittalis diametro obliqua, ab acetabulo dextro ad Symphysin sacro-iliacam sinistram; fontanella major versus acetabulum dextrum, minor versus symphysin sacro-iliacam sinistram sita est.

Species 6ta dictas partes directione opposita continet.

### §. 36.

Ordinis secundi seu colli praevii signa diagnostica sumuntur ex ejus forma cylindrica, situ inter caput et truncum et praecipue ex parti-

r) Fontanellam magnam designant quatuor anguli, figura ejus myrtiformis, futura frontalis, sagittalis et crura coronalis in illam confluentes.

bus propriis ipsique vicinis, larynge nempe, mento, maxilla inferiori, auribus, claviculis, nucha, scapulis, humeris et vertebrais, pro diversitate superficiei ad orificium uteri converfae.

Genus primum feu faciem colli anteriorem innuunt larynx, mentum, et pars superior pectoris, quam claviculae et excifura partis superioris sterni denotant. In

Spec. 1ma collum fecundum longitudinem fuam in diametro antero-posteriori, mentum promontorio offis facri inhaerens, excifura sterni super pubem, ubi et claviculae reperiuntur. In

Spec. 2da collum in eadem diametro, larynx anterieus magis, mentum super os pubis, excifura sterni et claviculae verfus os facrum occurrunt. In

Spec. 3tia collum fecundum longitudinem diametro transverfa jacet, mentum in cavitate iliaca dextra, excifura sterni in finiftra.

Speciei 4tae fitus oppofitus refpondet.

Genus fecundum feu colli faciem pofteriorem cognofcat explorans partim ex ejus, partim ex ambientibus eam partibus, nempe processibus spinofis vertebrarum colli, difficulter omnino diftinguendis, margine superiori fcapularum et protuberantia occipitali. In

Spec. 1ma processus spinofus in diametro antero - pofteriori, fcapulae et humeri anterieus super pubem, protuberantia occipitalis pofterius, aures in utroque latere, ita ut auriculae lobi anterieus, extremum fuperius pofteriorem pelvis regionem refpiciat. In

Spec. 2da processus spinofus in eadem directione, protuberantia occipitalis anterior, fcapulae et humeri poftice, aures eodem loco, at lobulis ad uteri parietem pofteriorem converfis. In

Spec. 3tia processus spinofus colli fitu transverfo, protuberantia occipitalis ad dextram cavitatem iliacam, fcapulae et humeri ad finiftram, auris altera anterior, altera pofterior. In

Spec.

Spec. 4ta processus spinosi vertebrarum colli et aures eodem situ; ceterae partes situ opposito reperiuntur.

Genus tertium, seu regionem lateralem colli dextram, quae format planitiem mollem, rotundam sine ullo signo characteristico, ex ipsius partibus cognoscere non licet, sed ejus situs inter humerum et partem capitis lateralem una cum aure, clavicula, angulo maxillae inferioris ceterisque partibus ambientibus hoc genus designant: at ob situm nimis altum in pelvi, tantum integrae manus ope et difficillime dignoscuntur. Reperiuntur in

Specie 1ma planities mollis et rotunda in diametro antero - posteriori, processus spinosi in latere sinistro matris, larynx in dextro; latus capitis dextrum versus os sacrum, humerus super pubem. In

Specie 2da colli latus in eadem directione; in dextro pelvis latere processus spinosi, in sinistro larynx, ad marginem ossium pubis pars inferior lateralis capitis; versus os sacrum humerus. In

Specie 3tia planities mollis rotunda regionis lateralis colli diametro transversa, processus spinosi postice, larynx et mentum antice, pars capitis lateralis in dextra cavitate iliaca, humerus in sinistra. In

Specie 4ta collum in eadem directione, processus spinosi anteriorius, larynx et mentum versus os sacrum, pars capitis lateralis in sinistro, humerus in dextro matris latere.

Genus quartum seu colli latus sinistram iisdem dignoscitur signis generalibus, quibus genus tertium. Species hujus generis a speciebus illius sequenti modo discernuntur. In

Spec. 1ma processus spinosi vertebrarum colli in dextro matris latere, larynx et mentum in sinistro. In

Spec. 2da larynx et mentum versus dextrum ileum, processus spinosi ad sinistram conversi. In

Spec. 3tia, mentum et larynx postice, processus spinosi antice versus pubem. In

Spec. 4ta, processus spinosi versus os sacrum, mentum et larynx anterior.

Cetera ut in speciebus generis tertii.

### §. 37.

Ordinis tertii signa generaliora sunt vesica magna, depressa et laxa; abdomen quam maxime inaequale. Rupta illa, facile agnoscitur hic ordo ex superficie planâ, magis minusve convexa, omnem pelvis aperturam superiorem explente (si dorsum vel pectus praeivium), costis, claviculis, sterno, columna spinali, humeris, scapulis hisque vicinis partibus, ratione hujus vel illius faciei praeviae. Sic

Genus primum seu pectus determinant, tenui cute testae partes osseae, sternum nempe et costae in utroque latere, claviculae et collum superius, et inferius abdomen. In ejus

Spec. 1ma, sternum in directione diametri antero - posterioris, excisura sterni et claviculae posterior super os sacrum; cardia cum margine thoracis inferiori utroque super pubem; costae lateraliter ascendunt cum margine convexo antrorsum, concavo ad posteriora distinguendo. In

Spec. 2da, sternum in eadem directione; at excisura sterni cum claviculis anterior; abdomen posterior.

Spec. 3tia, sternum diametro transversa, ita ut excisura ejus ad dextram cavitatem iliacam, cardia ad sinistram; claviculae dextrorsum, quarum altera anterior, altera posterior ascendit, inveniuntur. In

Spec. 4ta, omnia situ priori opposito.

Genus secundum seu dorsum praeivium denotant tumor latus, inaequalis, in quo series processuum spinosorum vertebrarum dorsû, costae et scapulae offerunt se exploranti; in

Spec. 1ma processus spinosi diriguntur ab anterioribus ad posteriora, equidem ita, ut scapulae et humeri postice, ossa ilei antice sita sint; in

Spec. 2da columna spinalis in eadem directione, scapulae autem et humeri anteriori, ossa ilei posteriori super promontorium ossis sacri. In utraque hac specie costae utrimque ascendunt. In

Spec. 3tia processus spinosi in diametro transversa, humeri et scapulae versus dextrum, ossa ilei versus sinistrum matris latus. In

Spec. 4ta dictae partes situ opposito reperiuntur.

Genus tertium, seu humerum et latus dextrum pectoris determinant tumor durus, rotundus, costarum major convexitas, earum interstitia notabiliora, claviculae, scapulae, brachia aliaeque partes vicinae. Dignoscitur ejus

Species 1ma ex directione tumoris convexi ab anteriori ad posteriora, ex humero versus os sacrum, lumbis super pubem, sternum ad dextram, dorso ad sinistram cavitatem iliacam conversis. In

Spec. 2da dictarum partium situs priori oppositus est.

Species 3tia dignoscitur ex latere diametro transversa ita collocato, ut humerus dextrorsum magis, lumbi sinistrorsum, sternum versus pubem, dorsum versus os sacrum respiciant. In

Spec. 4ta latus eadem directione reperitur, ita vero, ut ceterae ejus partes situ priori speciei contrario sint.

Genus quartum seu humerus et latus pectoris sinistrum ejusque species iisdem signis denotantur, quibus tertium, paucis tantum mutandis, ut sequitur; videlicet in

Spec. 1ma pectus versus sinistram, dorsum versus dextram matris; in

Spec. 2da dorsum sinistrorsum, pectus dextrorsum; in

Spec. 3tia dorsum anterius, pectus posterius jacet; in

Spec. 4ta dorsum versus os sacrum, pectus versus pubem directum est.

§. 38.

Ordinem quartum seu trunci partem mediam denotant tumor fere ubique mollis, latus, omnem pelvis aperturam explens, qui in altero latere costis, in altero pelvis ossibus definitur. Praecipuo vero signo sunt funiculus et processus spinosi vertebrarum dorsii et lumborum. Hujus ordinis

Genus primum seu abdomen ad orificium uteri conversum determinant mollities tactui cedentis tumoris; costae spuriae, ossa pelvis et denique prae ceteris, immo jam ante defluxum liquoris amnii, funiculus umbilicalis ejusque insertio. In generis hujus

Spec. 1ma funiculus in axi pelvis, cardia et costae versus os sacrum; regio pubis super pubem; in

Spec. 2da cardia anterius, regio pubis, spinae et cristae ossium ilei posterius versus os sacrum; in

Spec. 3tia abdomen in transversum jacet, ita ut cardia et costae in cavitate iliaca dextra, regio pubis in sinistra, sitae reperiantur. In

Spec. 4ta cardia et costae sinistrorsum, genitalia et pelvis foetus dextrorsum et inter has funiculi insertio.

Genus secundum seu regionem lumbalem agnoscimus ex tumore lato, inaequali, in cujus medio series processuum spinosorum, ex una parte a costis, ex altera ab ossibus ilei terminatorum ita, ut in

Spec. 1ma series processuum spinosorum in diametro antero - posteriori, costae posteriores, pelvis partes contingendae anteriores super pubem reperiantur. In

Spec. 2da partes situ opposito sunt. In

Spec. 3tia protuberantiae processuum spinosorum in diametri transversae directione, costae in dextro matris latere ascendentes, ilea utrimque in sinistro. In

Spec. 4ta processuum spinosorum protuberantia in eadem directione, at costae sinistrorsum, ilea dextrorsum in utroque latere haerent.

Genus tertium seu regionem iliacam dextram praeviam denotant major tumoris convexitas s), costae, cristae et spinae superiores iliacaе, nates et funiculus. Dignoscitur ejus

Species 1ma ex directione tumoris a parte anteriori ad posteriorem, a situ costarum posteriori, ossis ilei et natium anteriori super pubem atque a funiculi insertione versus dextram matris directa;

Species 2da ex eadem directione lateris; costarum situ anteriori; ossis ilei et natium posteriori et funiculi directione versus sinistram matris.

Species 3tia pendet a directione lateris transversa, costarum situ in dextro matris latere, natium in sinistro et funiculi versus pubem. In

Spec. 4ta partes dictae directionem oppositam tenent.

Genus quartum seu regio iliaca sinistra dignoscitur iisdem signis quibus genus tertium. In hujus speciebus omnia, ut in illis tertii generis reperiuntur, exceptis sequentibus, nempe in

Spec. 1ma funiculus versus sinistram, dorsum versus dextram matris; in

Spec. 2da funiculus dextrorsum, dorsum ergo sinistrorsum; in

Spec. 3tia funiculus os sacrum respicit, dorsum pubem; in

Spec. 4ta funiculus anterior, dorsum posterius conversum est.

s) Tumor, quem format hoc partuum genus, rum ejus diagnosi difficillima. Cautè hinc examinandus, ne commutetur cum aliis.

Ordinis quinti feu partis inferioris trunci praeviae signa, praeter superiora generaliora, sunt meconii effluxus simul cum aquis, tumor pro diversitate superficiae praeviae, magis vel minus planus, convexus, aequalis, dijudicatu facilis vel difficilis, ut apparet ex singulis hujus ordinis generibus. Dignoscitur nempe

Genus primum feu regio pubis et facies anterior femorum ex tumore inaequali, non unum continuum formante; a mollitie abdominis, genitalibus et in utroque eorum latere jacentibus cruribus. Ad genitalium et crurum directionem praeprimis respiciendum, cum certissima hujus generis signa nobis praebeant. In ejus

Spec. 1ma crura antè super pubem, genitalia in axi pelvis, abdomen versus os sacrum; in

Spec. 2da abdomen antè, crura et interstitium inter ea ab anteriori ad os sacrum decurrentia, et genitalia inter has partes in eorum medio, comperiuntur. In

Spec. 3tia abdomen et funiculus, qui in hoc situ plerumque attingi potest, dextrorsum, genitalia in medio; sinistrorsum vero crura et interstitium inter ea; in

Spec. 4ta crura versus cavitatem iliacam dextram, abdomen in sinistra offeruntur exploranti.

Genus secundum t) feu nates determinant tumor rotundus, carnosus, magnus, omnem pelvim explens, capite mollior, abdomine durior u)

t) Saepius observantur hujus generis partus, ita ut ad omnes partus referantur uti 1: 50

u) Diligenter et assidue exploret et dijudicet obliteratius hunc tumorem ejusque partes ambientes, ne, quod interdum accidit, ob similitudinem, praesertim ante defluxum amnii liquoris, cum capite, commutetur cum illo, in quem errorem

obstetricantes in arte doctos et celeberrimos incidisse, plures profitentur auctores. Conferas v. c. Jacobs Ecole pratique des accouchemens, à Gand 1785. p. 308, ubi simul de signis natium distinctivis loquitur. Magno quoque fructu huc conferes Roedereri Elem. art. obst. edit. Wrisberg Cap. XVIII. Sect. III. §. 613.



in duas partes per falcum profundum divisus, in quo anus et genitalia; praeterea processus spinosi ossis sacri, vertebrarum lumborum inferiorum et crura duarum columnarum instar, distinctionis certitudinem penitus absolvunt. Reperiuntur in

Spec. 1ma crura anteriorius ad pubem ascendunt; processus spinosi versus os sacrum, inter has partes anus et genitalia. In

Spec. 2da processus spinosi anteriorius, anus et genitalia magis posteriorius, in quorum utroque latere crura ad os sacrum directa. In

Spec. 3tia processus spinosi versus dextram matris directi, crura ad sinistram vergentia, crus dextrum anteriorius; sinistrum posteriorius. In

Spec. 4ta hae partes situ opposito sese offerunt.

Genus tertium seu regio ischiatica dextra et facies externa dextri femoris determinatur a tumore rotundo, molli, in quo nihil ossium mobilium, velut in capite tangitur. Ante defluxum aquarum hoc genus difficillime dignoscitur, post eum ossis innominati characteres, extremitates inferiores, orificium ani, genitalia ceteraque partes vicinae distinctioni certae inserviunt. Reperiuntur nempe in ejs

Specie 1ma femur in directione diametri antero-posterioris; os ilei posteriorius versus os sacrum, anus in sinistro matris latere, genitalia in dextro. In

Specie 2da partes hae situ priori opposito. In

Specie 3tia. Femur dextrum in diametro transversa, os ilei ejusdem lateris in dextro matris, orificium ani versus os sacrum, genitalia anteriorius directa; in

Specie 4ta os ilei in sinistro matris latere, femur ad dextrum decurrens, orificium ani anteriorius, posteriorius genitalia.

Genus quartum seu regio ischiatica sinistra et femoris sinistri facies externa dignoscitur ex iisdem signis, quae genus tertium. Specierum

hujus generis signa distinctiva sunt ani et genitalium directio, illis prioris generis opposita, nempe in

Specie 1ma orificium ani dextrorsum, genitalia sinistrorsum; in

Spec. 2da anus in sinistro; in

Spec. 3tia anus versus pubem; in

Spec. 4ta anus posterius, genitalia anterius reperiuntur. Cetera, ut supra.

#### §. 40.

Ordinem sextum seu extremitates inferiores occurrere, certiores redduntur, quando abdominis molem plus minus irregularem, capitis tumorem non inferius, sed in fundo uteri; orificium altum, solito tardius et in transversum se aperiens ac vesicam laxam, mollem et plerumque conice propendentem invenimus. Certius agnoscitur hic ordo, rupta vesica, ex solito diutius durante effluxu liquoris amnii, quo facto dolores vel cessant vel in spurios mutantur, et partes quaedam minores exploranti sese offerunt. Dijudicantur hujus ordinis genera, sequenti modo, videlicet

Genus primum seu genua praevia ex tumoribus parvis, duris, rotundis ad utrumque latus planis, cubito obtusioribus, humero minus globosis; porro ex condylis, minus ac in cubitis prominentibus, et crassioribus. Addunt quidam patellam mobilem, vix tamen, me iudice, ob exiguitatem et mollitiem distinguendam; femoris et tibiae extremitatum correspondentium notis magis fiderem; poplitis vero signa dubia sunt. In hujus generis

Specie 1ma genua in medio pelvis locantur; crura ad pubem, femora ad os sacrum ascendunt. In

Specie 2da Crura posterius, femora anterius versus ossa pubis directa sunt. In

Specie

Specie 3tia alterum genu anterius, alterum posterius; crura in sinistro, femora in dextro matris latere sita sunt. Hae partes in

Specie 4ta situ opposito reperiuntur.

Genus secundum seu poplites agnoscuntur ex altitudine situs, ex partibus illos ambientibus, nempe utrimque lateraliter condylis, superius genu et femore, inferius fura et calce. Ex his partibus earumque directione dijudicantur species hujus generis; scilicet in

Spec. 1ma calces supra marginem ossis pubis haerentes, anterius furae, posterius femora et nates reperiuntur. In

Spec. 2da nates, femora et fissura inter ea anterius supra pubem ad os sacrum vergunt, in quo pedes adhaerentes calcibus, obveniunt exploranti. In

Spec. 3tia nates in cavitate iliaca sinistra, pedes in dextera calcibus sese offerunt; fissura inter crura et femora in diametro transversa decurrit. In

Spec. 4ta calces pedum, in fossa iliaca sinistra haerentium, reperiuntur in sinistro matris latere, nates in dextro, poplites altiori loco; eorumque fossarum altera anterior, altera posterior.

Genus tertium seu partus agripparum perfectos denotant praeter generalia signa, digiti pedum, qui manuum digitis breviores sunt; pollex minus a reliquis digitis remotus; angulus, quem dorsum pedis cum tibia format; calx cubito obtusior, genu acutior, notabiliter prominens, malleoli utrimque prominentes et denique planta pedis. Praeter has partes proprias, aliae vicinae facile attingendae, fura nempe, tibia et genu nos certiores faciunt de hoc genere, in cuius

Specie 1ma calcanei et furae anterius, digiti et anguli, quos formant dorsa pedum cum tibiis posterius, digiti minimi in utroque latere matris reperiuntur. In

Specie 2da calces versus os sacrum, digiti et tibiae anteriorius versus ossa pubis directi sunt; in

Specie 3tia calcanei et surae latus sinistrum, digiti et tibiae dextrum matris respiciunt; digitorum minorum alter anterior, alter posterior est; in

Specie 4ta calcanei in dextro, digiti et tibiae in sinistro latere matris sistuntur exploranti.

Genus quartum, quintum et sextum hujus ordinis eorumque species iisdem signis dignoscuntur, quibus priora tria genera; et ab his solummodo differunt respectu partis latentis, cujus situm non nisi manu explorante, ad illam usque, duce parte praevia, rite promotam, agnoscere possumus. Cujus lateris pars propendeat, an v. g. pes dexter, an sinister, facile dijudicatur cum ex comparatione situs ejus partium inter se, tum ex directione alterius partis latentis.

#### §. 41.

Ordinem septimum seu extremitates superiores vel singulatim vel conjunctim ad orificium delapsas sequentia generalia signa praefagiunt: abdominis moles valde irregularis, hic plana illic sphaerica, prout foetus vel supinus vel in abdomine vel in hoc aut illo latere jacet; dolores validi spurii. Praeter cetera signa generaliora, determinant hunc ordinem partes minores prolapsae, quae sunt vel protuberantiae cubiti, vel manus, a pectore, dorso aut a latere ad orificium prolapsae.

Genus primum seu cubitos a pectore propendentes designant corpora duo duriora, genibus et calcibus gibbosiora et acutiora; eminentiae tres, a processu olecrani et condylis pendentes et denique partes vicinae, flexurae, brachia, fossae subaxillares, antibrachia et manus. A pectore cubitos prolapsos esse, manu explorante, ulterius producta, dignoscimus. In ejus

Spec. 1ma cubiti in axi pelvis ita siti sunt, ut antibrachia eorum  
instar, posterius ad os sacrum, brachia vero, ex eorum figura cy-  
lindrica dijudicanda, ad pubem ascendant. In

Spec. 2da antibrachia pubem petunt; brachia, fossae subaxillares et ce-  
terae partes vicinae postice reperiuntur; in

Spec. 3tia antibrachia ad dextram, brachia ad sinistram cavitatem iliacam  
diriguntur; cubitus dexter posterior est, sinister anterior.

Species 4ta situm oppositum exhibet.

Genus secundum proditur iisdem signis, quibus primum. A  
dorso cubitos prolapsos esse, ex praevij dorfi signis diagnosticis, supra alle-  
gatis, agnoscitur. Species hujus generis non differunt ab illis, quam  
quod partes, cubitos ambientes, situ illis obverso reperiuntur, ut docet ta-  
bula a.

Genus tertium et quartum seu manus vel a pectore vel a  
dorso prolapsas insigniunt easque distinguunt a pede, digiti illis pedum longio-  
res, distantia pollicis a ceteris digitis major, absentia prominentiae calcanei  
et malleolorum in utroque ejus latere, vola et dorsum cum antibrachio  
unum continuum formantes, et denique partes adnexae. An a dorso au-  
a pectore propendeant, itidem docet manus immissa explorantis. Species  
utriusque hujus generis eodem modo inter se differunt, quo illae gene-  
ris primi et secundi. Cetera, quum satis distincte exhibeantur tabula a, non  
ea hic fusius exponemus.

Generis quinti et sexti seu cubitorum et manuum singulatim  
prolapsarum signa generalia et specialia eadem sunt ac generis secundi et  
tertii. Cubitum a latere propendere et cujus lateris sit, docent exploratio  
harum partium earumque signa jam enumerata. Manus vero cum sit vel  
dextra vel sinistra, determinatur ex comparatione directionum partium  
ejus inter se.

## §. 42.

Ordo octavus seu partes decussatim prolapsae, earumque genera et species ex supra dictis et intromissa manu explorante adusque decussationem, facile agnoscuntur: quare dicta illa hic repetere, superfluum ac ambiguum esset, hincque hujus ordinis signa tam generalia quam specialia silentio me praeterire posse putem. Id unicum adjecisse sufficiat, hunc ordinem statim ex partium alias inter se congruentium directione contraria, dignosci posse. Quod ut exemplo illustrem, sint v. gr. pedes se decussantes prolapsi; ex situ pollicum quam maxime a se invicem distantium, cum sub situ naturali sibi maxime contigui sint, id cognoscas. Idem de ceteris partibus observetur.

## §. 43.

Praeter haec enumeratas foetus ad orificium uteri vel singulatim vel conjunctim conversas et prolapsas partes, etiam ovi partes seu secundinae exploranti occurrere possunt: quas ut bene dignoscat et dijudicet explorator, varia ratione necesse est. Sunt autem hae partes vel tunicae ovi disruptae, vel funiculus vel placenta.

Velamenta facile dignoscuntur ex membranacea, molli et flocculenta conditione.

Funem umbilicalem designant figura rotunda, mollis, saepe nodis etc. inaequalis; sulci ejus in longitudinem ductu spirali exporrecti sunt, ejusque pulsatio digitis mox percipienda, mox non. Interdum maxime intumescit eoque agnitu difficilior fit. Vario modo excidere potest funiculus, vel solus, vel cum alia quadam parte vel pluribus, vel contortus circa collum aut aliam partem foetus.

Placentae oblatae vel sponte solutae et cum aliis partibus prolapsae, signa sunt sequentia: ultimis graviditatis mensibus gravida absque ulla causa occasionali, saepius haemorrhagiis levibus et redeuntibus vexa-

tur; appropinquante partu, simul cum doloribus augetur haemorrhagia; dolores sunt validi et orificium solito tardius se aperiens, reperitur laxum, absque vesica, et foetus parte hujusque loco, sanguine coagulato oppletum, et corpore inaequali, molli et spongioso, sensibilitate destituito vel ex parte vel plane tectum est. A solo coagulo sanguinis distinguitur placenta consistentia, adhaesione, et conditione membranacea et fibrosa.

§. 44.

Supereft, ut de diagnosi classis nostrae secundae quaedam addam. Cum supra quarumcunque foetus partium prolapsarum earumque specierum signa diagnostica enumerata et designata sint, labore, omnia illa paucis mutandis mutatis recoquendi, jure supersedere me posse existimo. Abdomen in his partibus multo magis difforme et inaequale est; partes prolapsae ob majorem intumescuntiam; spatium exiguum angustumque, in quo coacervantur, agniti difficillimae sunt: hinc potissimum in his casibus exploratio caute et diligenter instituat, partim ut distinguantur partes ab invicem, partim ut judicetur, an unius aut plurium foetuum sint, de quo certe edocemur, unica comparatione partium praeviarum inter se et producta manu explorante ad partes vicinas distinctivas. Gemellos aut plures foetus adesse docent praeterea sequentia signa, at magis vel minus incerta et fallacia. Saepissime nempe apud eas, quae gemellos gerunt, sulcus vel fovea mediam abdominis regionem distinguens, et binae eminentiae in utroque latere reperiuntur. Non in cunctis illa abdominis solito major moles, gemellos designat, quoniam et a majori liquoris copia et foetus et secundarum magnitudine oriri potest: sicuti contra gemelli eorumque adnexa, unico plerumque minores, eo non indicantur. Aequae fallacia ac incerta sunt motus et allisio in pluribus partibus simul, ceteraque signa ante partum instantem et absolutum prioris foetus, quo tempore probabiliora signa tactus nobis exhibet x).

x) Conferantur praeter supra allegatos scriptores G. F. Hofmann Diss. de partu gemellorum, Marb. 1787. Jacobs l. c. p. 165, seqq.

Quam utilis et plurimum certa haec foetus ejusque partium prolapsarum cognitio et latentium ex illis dijudicatio, tam difficilis et incerta est interdum et illa et universa semiologia obstetricia: explorans enim, saltim potissimum solis modo tactu, modo phantasia et ingenio ducibus, uti potest. Diligenter ergo exerceatur in hoc negotio, ut coecorum ad instar, defectum sensus visus digitis extremis supplere possit. Attamen sicuti nulla regula sine exceptionibus harumque cognitio necessaria est, ne in errores incidamus, sic et in recte dignoscendo et dijudicando decipi et errare possumus, nisi illi dexteritati, cognitionem impedimentorum et difficultatum conjungimus, quae quamquam rarissime illi negotio obstant, interdum tamen obstetricanti practico occurrunt; et qui ignorat illas, eum egregie fallere et quo minus signa satis distincte discernat, prohibere possunt. Has noscat ergo obstetricans, noscat et errores aliorum, quibus optime edocemur, partim, ut caveat, ne ipse illis decipiatur, partim ut eos, quantum fieri possit, eliminet. De his vero sequenti sectione quaedam.

---

## S E C T I O IV.

De nonnullis impedimentis et difficultatibus diagnosis in arte obstetricia.

---

**I**nnumeri sunt affectus, aberrationes a statu naturali lususque naturae partium genitalium mulierum, tot tantaeque varietates ipsius foetus in utero habitantis, quibus non solum functiones laeduntur, sed etiam medicus practi-



cus et obstetricius in dignoscendo et dijudicando impediri et decipi potest. Alia horum impedimentorum sunt naturalia, fortuita, frequentiora, rariora, majoris alia, alia minoris momenti. Cum ad meum scopum prae omnibus faciant; superfluum et a consilio meo alienum non erit, succinctam praecipuorum inter ea enunciationem, pro angustiis finibus me continentibus, hic adjungere et potissimum recentiorum scriptorum exemplis comprobare. Si citata adjecta minime pro perfectis et omni numero absolutis habere velis; mecum facies. Qui plures illarum observationum uberius cognoscere cupit, adeat Bonnetum y), Morgagni z), Lieutaud a), Hallerum b), Sandifort c), Ludwigium d), aliosque ab his laudatos scriptores, nec non commentarios et diaria variarum, quae exstant, societatum scientiarum, etc.

§. 47.

Quaecunque se objiunt exploranti aberrationes a statu naturali, vel a matre vel a foetu ejusque partibus adnexis ortum ducunt.

Ad matrem referenda sunt status morborum et vitia organica genitalium ex- et internorum, ejus generis, ut exploratio vel neutiquam, vel non, nisi cum difficultate et magnis doloribus institui possit; ejusmodi sunt:

1. Pelvis tam male conformata et angusta, ut nec uterus descendere nec manum operator in illam dimittere et foetum cultro aliisque instrumentis attingere queat. Quod fit exostosis, osteosteomatibus e)

y) Sepulchretum anatomicum Vol. 3. Lugd. 1700 fol. Ejusdem Medicinae septentrionalis collectitiae. Tom. II. Genevae 1684.

z) De sedibus et causis morborum. Lib. V. Venet. 1761. fol.

a) Historia anatomico - medica, edit. Schlegel. Longosal. 1786. Vol. I. Sect. XII. et XIII.

b) Dissertationum chirurgicarum, anatomicarum et practici argumenti, collectiones. — Opuscula pathologica Laus. 1768. etc.

c) Observationes anatomico - pathologicae. Leidae. 1777. 4. Vol. 4. — Exercitationes academicae, Leidae. 1783 seqq.

d) Primae lineae anatomiae pathologicae. Lips. 1785.

e) Vid Stark de partu caesario ob osteosteoma, omnem fere pelvis cavitatem explens, in Baldingers N. Magazin B. VI. p. 73.

aliisque tumoribus, excrefcentiis et vitiis insignibus dimensionum hujus vel illius diametri, in hac vel illa apertura pelvis f), etc.

2) Labia pudendorum, solito majora, inflammata, gangraenosa, oedematosa g), aliisque tumoribus v. gr. sacculis sanguineis Friedii h), e. f. p. distenta, excrefcentiis, fungis, fibrosis, carunculis, sarcomatibus etc. obfessa, vulnerata, coalita i), etc.

3) Labia pudendorum minora s. nymphae justo multo ampliores, majores atque ita propendentes, ut in concubitu et explorando molestae et prohibentes fiant k), inflammatae, gangraenosae alioque modo difformes et infestatae.

4) Vagina justo longior, angustior l), inflammata, gangraenosa, scirrhusa, carcinomatica aliisque tumoribus, excrefcentiis, tuberculis, fungis, carunculis, sarcomatibus, steatomatibus, polypis, ulceribus, abscessibus m) varii generis, variae magnitudinis, variasque partes vaginae infestantibus

f) Istiusmodi exempla plura leguntur memoriae prodita. Sic v. c. in Mem. de l'Academ. R. d. chir. de Paris, Tom. I. P. III. p. 210 seqq. Simon inter alia refert observationem pelvis, in qua spatium inter ossa pubis et os sacrum vix duos aequaret pollices. Aliam observationem pelvis difformis, in qua os pubis promontorium pene tangeret, ita, ut in duas partes divisa videretur; et alteram observat, pelvis ita vitiosa, ut per ejus diametrum antero-posteriorem vix unum digitum producere liceret, vide in Journal de Medec. Tom. XXI et T. LIV. Paris 1780. Similia exempla leguntur apud Cooper in Medic. observ. and Inquiries. Vol. IV. Lond. 1771. Haas in Richters chir. Bibl. VIII. p. 705 seqq. Cel. Walter, de dissect. synchondr. ossium pubis p. 25. et apud plures.

g) Melitsch in Starks Archiv. B. II. p. 98. observationem memorabilem laborum vulvae oedematosa ad femorum medium usque propendentium, commemorat.

h) Zeller exemplum tumoris sanguinei, om-

nem fere aditum occultantis, in parturiente vidit, quod refert libro suo, supra citato p. 105. seqq. Post partum ejusmodi sacculi saepius observantur. Conf. v. c. Alix Observ. chirurgic. Fasc. II.

i) Molmy de perfecta laborum coalitione ex deflagratione orta, in Journal de Medec. T. XXXIX.

k) Solingen exemplum, quod vidit, refert in Observ. suis de morbis mulierum. Obs. 20, aliique.

l) Vid. Sandifort observ. anat. pathol. Leid. 1777. 4. II. p. 57. 67. In Richters chir. Bibl. B. VI. p. 742 seqq. memorabilis totius vaginae callosae ad caulis penna crassitiam coarctatae observatio in gravida, cum partus feliciter abortu historia commemoratur. Similes observationes in Hist. de l'Acad. R. d. Sc. de Paris, ann. 1748. p. 58.

m) De polypis vaginae vid. v. Doeveren Obs. acad. p. 139. F. A. Walter annotation. academ. Berol. 1786. Tractat. de polypis §. 35. Journal d. Med. T. XXXIII de polypto totam vaginam ex-  
plente,

stantibus etc. difformis in viaque; porro vagina callosa n), et vel ex parte vel omnino, vel hymene imperforato, nimis crasso, calloso occlusa o) vel nova membrana, a variis causis v. c. partu difficili praegresso, laceratione violenta vaginae, ulceribus, lue venerea, variolis etc. variis in locis vaginae orta, diagnofin quoque impedire, ficuti vagina rupta, herniofa p), prolapsa vel perfecte vel imperfecte q), duplex r) aliique multi illius recessus a ftatu naturali, explorantem turbare et cohibere poffunt: refpectu et obftetricanti fcitu utiles quo itaque, immo neceffarii funt. Nec minus

3) Uteri vitia. Repertus est plane nullus s), bipartitus, bicornis,

n) Confer, C. Trioen observat. medico-chirurg. L. B. 1743. obf. 63. De vaginae ex ulcere praegresso, toto canali callofo, relicto foraminulo pifi magnitudine vid. Vater Diff. de partu caefareo, Vitemb. 1695.

o) Per multa ejusmodi exempla leguntur apud observatores, inter quos funt, Dounaud, Journ. de Med. T. XXXVII. Ibidem observatio membranae digitum crassae et cartilagineae, Ruysch Observ. chir. 22 et 32. Fig. XXII. Mezler in Stark's Archiv. I. 2. p. 168. Idem ibid. II. 2. p. 71 et 139. Schmalz feltene chir. und medic. Vorfälle p. 31. Sandifort observ. anat. path. II. p. 67. Acta Edinburg. T. III. p. 317. Mauriceau l. c. T. II. obf. 489. 495 etc. Plura exempla habent Solingen, Roonhuys, Fabricius ab Aquapendente, Benivenius, Hildanus, Schenkius, Meeckren, Tulpius aliique, quos allegatos invenies apud Heifter Instit. chir. ed. Amstel. 1751. P. II. Sect. V. Cap. 146. p. 951, feqq. Boehmer Diff. de naturalium feminar. clausis. Vitemb. 1768. v. Creutzenfeld, Bibl. chir. T. I.

p) Conf. Garengot Mem. de Chir. à Paris ed. 8vo. T. I. Par. III. p. 349, seq. observ. de herniis intestinalibus vaginae. Sennert Inst. med. L. II. P. I. Cap. IX. Verdier, recherches sur la hernie de la vessie in Mem. de chir. T. IV.

p. 2, feqq. Sandifort obs. anat. path. Lib. I. de hernia intestinali et vesicali vaginae.

q) Cel. Loder de vaginae uteri proci dentia. Progr. I—III Jenae 178. Stoellers Beobachtung. u. Erfahrungen. Gotha 1777. p. 25. Abhandlungen der Josephin. Academ. zu Wien I. p. 226. Mezler in Stark's Archiv. I. 2. p. 176. In Baldinger's N. Magaz. I. p. 78. de totali vaginae proci dentia ejusdemque plenaria inversione. Idem in N. Actis N. C. T. IV. p. 41, feqq. Conf. Heifter l. c. P. II. Sect. V. Cap. 158. ibique allegatos observatores. — Giesemann, in Schmuckers, chir. verm. Schriften. B. I. p. 149.

r) Borellus hist. et observat. Cent. II observ. 89. Halleri opusc. pathol. obf. 60. Boehmeri observ. anat. ravior. Fasc. II. p. 52, feqq. Callifen in Collect. Soc. Havniens. Vol. I. 146, seq. altera una cum utero duplici, altera cum simplici acc. fig. Hirt observ. quaed. ad artem obstetr. pertinentes. Diff. inaug. Jen. 1784. obf. ima, ob deceptionem in explorando sub partum ex eo ortam, hic praecipue conferenda. Plura hujus generis observata collecta invenies, in Halleri comm. in praelect. Boeth T. V. §. 2 et in Graevellii Diff. de superfoetatione etc.

s) Vid. Sandifort observ. anat. path. II. 62. IV. 61, feqq. Lieutaud hist. anat. med. Vol. I. obf. 1461. ed. Schlegel. Hill de utero deficiente. Pragae 1777. H. T. Engel Diff. inaug.

duplex t), situm naturalem relinquens, prolapsus u), obliquus, vel anterior vel posterior vel in uno alterove latere x); huic aut illi parti laterali pelvis adeo tenaciter accretus, ut loco non movendus y), herniosus z), ac ruptus fuerit vel graviditatis tempore, vel sub partu, ita ut integer foetus vel quaedam ejus partes in abdomen prorumperent a); porro morbis destructus et valde mutatus, cum v. c. ulcerosus b), feirrhosus c), carcino-

de utero deficiente. *Regiom. 1781. c. fig. Puella erat XX annorum subito mortua Uterus et vagina plane deerant: hujus apertura, membrana tendinosa clausa, ovaria, tubae et ligamenta situ naturali reperiebantur; labia, clitoris etc. bene conformata erant. Similia leguntur exempla apud Schmucker chir. Schriften B. II. Theden Bemerkungen etc. Th. II. Metzger Schriften. II. p. 219. Hemmann, Chirurg. Aufsätze. Berl. 1778.*

t) Commemorantur istiusmodi exempla, a Couger in *Mem. de l'Acad. roy. des Scienc. à Paris 1743. p. 119. 8.* Cuius utero sua erat tuba, unum ligamentum rotundum et latum, utriusque communis vagina Post partum obiit femina. — In *Haller Diss. anat. Vol. V. p. 335, seqq.* Ejusdem, *opusc. path. n. 61. Leveling de utero bicorni etc. Ingolst. 1781. c. fig.* Ejusdem, *observat. anat. rar. Fasc. I. p. 43, seqq. Tab. 3 et 4. Norimb. 1787.* Lieutaud l. c. *obl. 1460, seqq.* *Acrels chir. Vorfälle. Goett. 1778. c. f. II. p. 96.* *Eisenmann tab. anat. uteri duplicis. Argent. 1752.* *Boesefleisch in Act. Acad. Mogunt. 1761. II. p. 451.* *Walter N. Memoires de l'Acad. R. de Berlin ann. 1774.* *Haller Icon. anatom. Fasc. II. fig. 2.* *Baldingers N. Magaz. für Aerzte. IV. p. 65.*

u) Horribilis uteri avulsio historia, cujus fundus prolapsus ex ignorantia pro capite habebatur, reper. in *Journ. de Med. T. XLI. Ruysch l. c. VIII. 2. fig. 3.*

x) Refert Saxtorph in *Collect. Havniens. Vol. II. p. 299.* exemplum dolorum, retroversionem somitantium, pro veris partus instantis iudicatum et foeminae, eo respectu per duos dies in

fella ad partum cruciatae. — Uteri gravidi inclinati et retroversi permultae exstant observationes, alibi jam laudatae. Vid. praeterea *cel. Richter. chir. Bibl. T. I. 4. p. 47. T. IV. p. 61. 70. 235. 555. T. V. p. 132. 548 etc.*

y) Conf. *Sandifort Obs. anat. path. Lib. I. p. 61. Lib. II. p. 58.* Ejusdem *Exercitation. acad. L. I. p. 101. Lib. II. p. 75. et alibi.*

z) Hujusmodi exempla prostant apud *Sennert Instit. Med. Lib. II. P. I. cap. 9. in Hildani oper. latin. p. 903.*

a) Praeter plures alias hujusmodi observationes, sequentes memorabiles hic conferendae. — *Deases Bemerkungen über die Entbindungsk. p. 214.* — *A Douglafs, Observat. on an extraordinary case of ruptured uterus. Lond. 1785. v. Doevern l. c. Cap. VIII.* — *Saviard observ. chirurg. à Paris 1784.* — *Journal. de Medec. etc. T. LIV. vide Cel. Richter's chir. Bibl. VII. p. 464 et 467* ibi narratur de duabus feminis, Parisiis curru laesis, altera quinto, altera sexto mense gravida: earum uteros ita hoc casu ruptos esse, ut foetus in abdomen prorumperent et matres naturae viribus sanarentur. Praeterlapso mense, immo redibat menstruatio, quo ita decipiebantur medici, ut concluderent, illas non gravidas fuisse. In *Collect. Havniens. Vol. II. p. 283, seqq.* legitur observatio *Helmii* de subitanea capitis praevii mutatione in praevium brachium una cum pede prolapsum ex uteri ruptura orta. Vide et *Memoirs of the Medical Society of London. Vol. II. Art. XII. observ. Hooper.* —

b) *Prochaska*, in *adnotation. academ. Fasc. II. et III. Schneider chirurgische Geschichte VI. p. 44.* ejusmodi exempla referunt, *Black-*

maticus, gangraenosus d), cartilagineus e) vel osseus f) esset, aut aliis variae indolis variaeque magnitudinis vitii laboraret; vel loco foetus aut simul cum hoc aliena corpora utero continerentur, v. gr. atheromata g) sarcomata h), steatomata, osteosteatomata i) etc., quae ejus et pelvis cavum penitus interdum opplerent: demum molae diverfi generis, verae et spuriae, carnae k), vesiculares, hydatodes l), osseae m); pili n), concretiones calculosae o), vermes, polypi, vel fundo, vel corpori, vel superficiei internae cervicis adhaerentes p); serum, sanguis (menorrhagia), aqua q)

## H 2

burne in the London Medical Journal, Vol. VIII, 37. commemorat observationem uteri gravidi ulcere valde destructi.

c) Lieutaud l. c. obs. 1371. Hildani observationem refert de scirrho uteri parturientis, qui magnitudinem capitis infantis fere aequabat. Mauriceau l. c. T. II, obs. 286. p. 234 recenset, gravidam pro scirrho laborante, et aliam, quae non nisi scirrho uteri correpta erat, pro foetum gerente habitam esse. Roederer de utero scirrhoso Goett. 1756. in ejus opusculis med. p. 249, seqq. Gassmann de uteri scirrho. Argent. 1758. — Mohrenheim's Beob. II. B. p. 196.

d) Jacquerez de partu laborioso ob gangraenam in utero. Argent. 775.

e) Abhandlungen d. Joseph. Acad. zu Wien. B. I. p. 228. Bonnetus Medicina septentr. T. II. p. 16.

f) Uteri quasi officati XXIV. ponderum observatio legitur in Hist. de l'Acad. R. de Paris ann. 1748. Similes in Musc. N. C. An. I. obs. 128. Louis Mem. de chirurg. F. V. p. 26, seqq. c. f. ed. 8vo.

g) Memorabilem atheromatis observationem, quod in cervice uteri parturientis per tredecim dies frustra crucatae, haerebat et totam pelvim replebat, commemorat Zeller in suis Bezeichnungen über d. pr. Entbindungskunst, Wien 1789. p. 101, seqq.

h) Ejusmodi casus reperiuntur apud Boeh-

mer in Act. Nat. C. IX. 59. Sandifort obs. anat. path. I. p. III Büttner's Wahrneh. obs. 2.

i) Vide, de Haen rat. med. VII. cap. 5. Michaelis med. Biblioth. 2. n. 1. Hody Philos. Transact. no. 440 Boehmer obs. fasc. II.

k) Lieutaud l. c. obs. 1431. seqq. Ruysch l. c. obs. XXVIII. Fig. 27.

l) Lieutaud l. c. obs. 1429. seqq. Tulpius obs. L. III. obs. 52.

m) Comm. Gotting. II. p. 354. Comm. Lips. v. 461. Haller Elem. phys. T. VIII. p. 253. seqq. Hankopf, Diss. de mola, occasione molae osseae etc. Götting. 1746. c. fig.

n) Vicq. d'Azur in Mem. de l'Ac. R. d. Sc. ann. 1776.

o) Gaubius in Comm. Soc. Sc. Harlem. T. III. p. 603. narrat de puella XXIX. annos in utero lapides gerente, dolorum ope tandem extrusos, Bouvet simitem observ. in Journal de Medec. T. XLI. Louis Mem. de Chir. T. V. p. 1 seqq. c. fig. ibid. T. VI. p. 384 c. fig. ed. 8vo. Walter observ. anat. 53.

p) Permutae leguntur polyporum uteri observationes: confer Herbiniaux, Traité sur divers accouchem. laborieux. T. II. 4. Bruxell. 1782. Ubi de signis diagnosticiis fusius agitur. — In Saviard observ. chirurg. refertur observatio de femina, polypo uteri laborante, quae pro gravida habebatur. Conf. et Ruysch l. c. obs. VI. fig. 6. Levret in Mem. de l'Acad. de Chir. T. III. c. fig. F. A. Walter Annor. acad. c. fig. Berol. 1786.

(hydrometra) mucus variae indolis, hydatides r), aer s), coagula sanguinis t), ossa foetus putridi u) aliaque corpora. Huc etiam pertinent

6. Orificium uteri inflammatum, nimis altum, erosum, scirrhum v), callosum w), alioque modo laesum, spastice contractum x), coalitum y), tumoribus, excrescentiis circa illud enatis difforme, quibus diagnosis et prognosis difficilis redditur, vel saltem efficitur, ut explorans longo tempore dubius haereat de statu praesente. Praeterea dantur et alii in feminis morbi, quandam graviditatis speciem aemulantes, qui matres ipsosque medicos decipere possunt z). Hujusmodi sunt menstruorum subita

F. I. Goerz descriptio novi instr. ad ligaturam polyporum uteri. Goett. 1784. Starks Archiv. B. I. 3. p. 1. seqq. c. fig. aliaque plures.

q) Simul cum foetu immo gemellis hydrops uteri observatus reperitur in Nov. Actis N. C. I. p. 345. — Bemerk. einer Gesellschaft in Edinb. B. II. p. 387. — Chefton's pathol. observations p. 44. — Memoir. de Berlin 1785 Siegwart de hydrope uteri gravid. Tubing. 1761. — Heinsius in Starks Archiv. B. II. 1. p. 119 seqq. et apud plures alios.

r) Medical Comm. Vol. I. Lond. 1784. c. fig. — Ruysch, l. c. obs. 33. fig. 34 et 35. Baldingers N. Magaz. B. VI. p. 468. — Sandifort Obs. anat. path. II. p. 8r.

s) Valefcus de Tarenta in libro, cui titulus: Philonium chirurg. Lugd. 1490. fol. p. 1426. seqq. narrat de Iudaea partum exspectante, eam nil nisi magnam aëris copiam enixam esse. Aliud exemplum legitur apud Bartholinum in Actis Med. Vol. III. p. 80. In ejusdem obs. v. Cent. I. obs. 97. Ephem. N. C. Dec. III. ann. VII. obs. 33. Schenk Obs. med. L. IV. Obs. 215 aliaque.

t) Vide Ruysch l. c. observ. XXIX. fig. 28. et 29. Schenk l. c. Obs. 213.

u) Bonnetus Med. sept. T. II. p. 28. — Schuz Abh. d. schwed. Acad. B. 29. refert: observ. feminae, quae ossa foetus IX annos gessit.

v) Observatio Mangen, de orificio scirrhuso

cum placenta oblata, incisoria ope dilatato legitur in Journ. de Med. T. XLI.

w) Orificii uterini adeo callosi, ut neque a dolorum vi, neque artis ope, eo usque diduci potuerit, ut manum explorantis transmitteret, refertur exemplum in Medic. Essays and Observ. Edinb. Vol. III. obs. XIX. — Hirt, l. c. p. 24.

x) Tantas totius uteri vel ejus orificii constrictiones spasticas, ut ne digito quidem, multo minus manu in uterum penetrare liceret, ipse saepius observavi, si ex benevolentia illust. Praeceptoris operationibus interessem. Conferas alias jam allegatas istiusmodi observationes.

y) Duas memorabiles orificii coaliti, longe frustra quaesiti et tandem cathedris ope sub parum aperti relationes ab H. Schutzer invenies in Schwed. Abhandl. XXIX. p. 315. In altera gravida sex hebdomades ante partum auctor orificium adhuc apertum reperit. Ibidem simul de signis diagnostici orificii coaliti et contracti agitur. Similem observ. apud Smellie Sammlung wienar. Falle B. 3. Saml. 31. Bemerk. 28 p. — Simson, Inquir. of a Society in Edinburg. Art. 24. — In Actis N. C. T. VIII. obs. 4.

z) Quam incerta et fallacia omnia graviditatis signa adhuc sint, et quam caute agendum in ejus diagnosi et prognosi, potissimum si aliis morbis compliceatur, docent illae aequae probae ac fertiles, erroris sui confessiones duorum in arte celeberrimorum virorum, illust. Stein. et Stark. Vide:

et praeternaturalis suppressio, plerumque ex hoc vel illo supra memorato vitio locali uteri et vaginae orta; morbi tubarum Fallopii et ovariorum, ceterarumque partium abdominis affectus, v. c. hydropes a), tympanitis, conceptiones extrauterinae b), scirrhi c), steatomata, aliique tumores d) ex collectione sanguinis, puris, crinium e. f. p. nati, unde distensiones aliaque phaenomena oboriuntur, gravidarum symptomatibus haud multum absimilia. Ne repetam alia, superius circa explorationem allegata, hic nominandus adhuc est situs incommodus, pudicitia, impatientia et inquietudo explorandae, quae interdum operantem impediunt, quominus, ut convenit, statum dignoscant accuratissime et maxima cum prudentia. Quo casu, si omnes adhortationes inutiles elabantur, melius est, exploratione superfedere, quam incerta tentare.

#### §. 48.

Aequae notabilia et numero non pauciora sunt, quae ratione foetus ejusque partium adnexarum, explorantem in dignoscendo et dijudicando fallere et perturbare solent.

Hujus generis impedimenta, ceteris minoris momenti, sunt insolita membranarum ovi crassities, abundantia liquoris amnii e), quae impedit, quominus, praesertim si altiori loco supra pubem locatus fuerit foetus, distingui tangatur; placenta vel uteri orificio adhaerens vel in ipsa vagina sita et

hujus Archiv etc. B. I. r. p. I seqq. — Confer: hic et Ste in Diff. de signorum gravid. aestimatione ibique recensitas aliorum observationes, huc spectantes, quibus quasdam recentiorum tantummodo addam.

a) Vide Heusinger in Starks Archiv, B. II. 2. p. 138. — Ovarium insignis magnitudinis puellae olim prope Halam degentis et pro gravida habitae, asservat celeb. Praeceptor.

b) De errore ex conceptione ovarii orto evolvas Baldinger's N. Magaz. B. IV. p. 17. seqq.

c) Exemplum impeditae manus, quominus ob-

tumorem scirrhusum ovarii sinistri in uterum duceretur, legitur in Abhandl. d. Schwedisch. A. d. W. B. XXXI. obs. r. — Conf. et Schmalz chir. med. Vorfälle p. 21.

d) Saviard in observat. sur la Med. etc. Paris 1784. refert exemplum, ovarii tumorem pro graviditate habitum esse. — De liene in pelvis pro'la, fo et pro' placenta retenta habito, eoque respectu variis adhibitis frustra remediis, vide Schrader observat. rarior. med. Dec. III. obs. 4.

e) Vid. Smellie, l. c. Collect. 33. obser. r. Sarrumph l. c. Vol. II. p. 273.

accreta f). Impedimenta vero foetui adscribenda, oriuntur vel ex aberratione a structura naturali vel ex aliis exceptionibus a regula. Ad has pertinent facilitas, quacum foetus, licet omnia bene disposita sint et partium latentium situm ex praeviarum situ secundum regulas obstetricans metitus fuerit, interdum omnem situm mutat et singularum partium rotationes et mutationes situs efficit, praepremis ante effluxum aquarum aut his magna copia praesentibus, aut matre subito et vehementi motu corporis et animi affecta g). Foetu mortuo illae artuum et totius trunci rotationes eo facilius accidere et dijudicationem partium latentium ex praeviarum situ fallacem reddere possunt, quo tunc membra molliora, flaccidiores articuli omnesque partes ad hanc vel illam mutationem magis aptae sunt. Sic v. c. capite praevio et ex situ ejus ad pelvim conclusione facta ad dorsi et pedum situm; ob contorsionem trunci hujus situm longe alium, quam qui esse deberet, revera inveniri, Cel. Praeceptor in praxi sua, longe lateque felicissima, saepius observavit. Eo magis notatu digna res est, quo haecenus ejus mentionem nemo fecerit, licet tyronem in versionis negotio haec alienatio valde perturbare possit h). Porro ad hoc impedimentorum genus

f) Sandifort, obs. anat. path. II. p. 35. not. h.

g) Istiusmodi observationes leguntur commemoratae apud Siegemundin, Hofwehmutter p. 22. et nuperrime apud Melitsch, in Starks Archiv B. II. 1 p. 99 aliosque.

h) Hancce observationem pluribus exemplis ex praxi celeberr. Meckelii illustrare possem; at sufficiat, ex pluribus unicum memorabilem casum, hisce diebus observatum, allegasse, quem, cum ipse ei ex benevolentia dilectissimi Praeceptoris interesset, hic commemorare humanissime permittit. — Femina, futoris urbis nostrae uxor, annos XXXV et quod excurrit, nata, bis jam ex difficili partu laboraverat; nunc quarta vice parturiens, per aliquod tempus doloribus praesagientibus vexata, partum putabat appropinquantem et oblitiscem in sui auxilium advocandam curabat. Haec,

instituta exploratione, per velamenta se prelapsum brachium jam dignosse, nihilominus feminam diu modo per totam noctem in sella ad partum excruciasse, cum parturiente saebatur. Postero die, disruptis velamentis et saepius at frustra et in magnum parturientis damnum repetitis tentaminibus foetum verrendi, obstetrix profitebatur, se nec pedes reperire, nec partum absolvere posse. Tunc demum illustr. Praeceptor in parturientis auxilium vocabatur. Mox et feminam valde fatigatam in lecto decubentem invenimus. Manus dextra simul cum funiculo, omnis pulsus experte, extra genitalia externa propendens reperiebatur, eodem modo, ut pollex antrorsum, vola sinistrorsum et dorsum dextrorsum directi essent. Abdomen feminae erat durum, anterius globosum et ad utrumque latus, planum. Aptè locata parturiente et laqueo dextrae propendenti applicato, brachium alterum ab obstetrica quoque detractum in



referendae sunt contorsiones artuum prolapsorum ex manu incauta ortae, aliaeque eorum destructiones, eelatae ab obstetrice aut obstetricante prius agente; tumores varii, quales haud raro inveniuntur in partibus protrahis aut laboriosis in diversis locis corporis foetus et praeprimis in capite incuneato, cujus forma eo quam maxime mutatur cujusque integumenta ita deinceps intumescunt, ut ossa cranii, iis subjacentia vix, vel saltem non satis evidenter, tactu dignosci, immo cum natibus facillime confundi possint. In foetibus mortuis ossa cranii saepius ita sibi invicem imposita reperiuntur, ut futurae tactu discerni nequeant. Si plures in utero gerantur foetus, diversae eorum prolapsae partes illum, qui non caute et dili-

vagina deprehendebatur. Orificium uteri omne apertum erat. Introducta igitur ad legem artis dextra in uterum, dorsum foetus, quod secundum regulas ex dijudicatione partium praeviarum posterius et dextrorsum conversum esse debuisse, antea et ad sinistram matris contorsum erat; nates vero et pedes sinistrorsum ad fundum uteri conversi et caput ad dorsum reclinatum, versus os ileum dextrum matris, reperiuntur. Non sine magna difficultate pes sinister deducebatur, quo laqueo firmato et dextrum attingendi extrahendique, periculum fecit Praeceptor. Res voto successit, at maxima cum difficultate; extractionis vero conamina frustranea erant: tanta enim aderat uteri rigidissimi contractio spastica circa foetus corpusculum contractum inque globum flexum et praesertim circa pedem non nimis alte latentem, ut singulari quasi camerae inclusus videretur. Pluribus deinceps frustra institutis conaminibus, ab his desistendi consilium cepit Praeceptor, aliis officiis avocatus et multo labore fractus. Femina quiete et antispasmodicis uti jubebatur, cum illa uteri contractio spastica princeps, immo unicum esset impedimentum. Pulveres ex opii puri gr. j. et nitri dep. scr. j. quovis bishorio sumendi et linimentum ex ung. Altheae unc. una cum laudan. liq. Sidenh. drachm. duabus ad perungendum abdomen praescribebantur. Exactis quinque horis redeuntes feminam quiete paululum resectam, viribus auctis, pulsu molliore majori-

que et contractionibus spasticis, quamquam non omnino cessassent, paululum tamen sopitis invenimus. Praemissis praemitendis denuo detractione pedis tentata est. Saepius at caute trahendo pedem et elevando thoracem contigit demum, et illum laqueo firmare. Facile nunc videbatur, operationem absolvere; atamen post semihoram et multum inutilis laboris contigit momento, quo contractiones intermittebant, altera manu deprimendo clunes, margini ossium pubis adhaerentes, et altera fortiter trahendo laqueos, foetum extrahere. Caput in superiori apertura pelvis paululum resistebat; mox vero et hoc solvebatur. Foetus perfectus, magnus, putredine incipiente hic illis epidermide orbatus erat, atque eo in loco, in quo maxima contractio uteri fuerat, sulcus circum circa conspiciebatur. Placenta insignis magnitudinis fabae instar efformata mox foetum sequebatur. Funiculus solito longior, inferiori placentaem margini insertus erat. Mater, licet partus laboriosissimus fuisset, utrens remediis indicatis, felix puerperium transegit et opinione ac spe prius integrae valetudini restituta fuit. — Contractio uteri topicarum uteri, plures existant observationes, v. c. apud Saxtorph in Actis Soc. Medic. Havn. Vol. II, apud Fielitz in Richters chir. Bibl. VII, p. 782. De ea se l. supra cit. obs. 9 et 10. p. 217 seqq. In Starcks Archiv pluribus locis et apud multos alios. Contorsionum dicitarum autem nullum haecenus invenimus commemoratum exemplum.

genter explorat, omniaque perpendit, in magnum detrimentum feminae, in errorem ducere possunt; ne cogitem plura.

§. 49.

Alia illis minus frequentia impedimenta diagnoseos oriuntur ex foetus difformitatibus, quarum praecipuas quasdam ad propositum nostrum pertinentes, brevibus verbis hic enumerabo, omissis verum tamen illis, quae ad fabulas aniles relegandae sunt, quarumque multae leguntur apud Lemmium, Bartholinum, Schenkium, Lamsweerde, Valisnerium aliosque de foetibus simias, capras, equos, leones, pisces etc. referentibus. Rei momentosae pondus ut adderem; iis, quae jam numerose prostant delineationibus, proprias, quas ex liberalitate et humanitate dilectissimi Praeceptoris illust. Meckelii habui, quarumque specimina una cum aliis et ejusdem argumenti memoratu dignis in museo ipsius prostant, adjeci. Quo enim ejusmodi objecta, licet aliis similia, his tamen vel illis notis ab iis diversa frequentius et numero plura sensibus objiciuntur, eo diagnosis eorum, magni saepe momenti, exploranti facilior redditur. Omnes totius foetus ejusque partium conspicuarum et tactui sensibilibus difformitates atque aberrationes a consueta forma et fabrica, ad quatuor classes sequentes referri posse censeo, nempe ad illas

1. per excessum,
2. per defectum,
3. ex situ partium porverso ac mutato, et
4. ex fabrica aliena.

Secundum hunc ordinem, ut eo facilius atque expeditius comparari et perlustrari possint vitia foetus, obstetricanti scitu digna, primo agam de difformitatibus singularum partium unius foetus, et dein exempla monstrorum, quae ex pluribus simul impraegnatis ovis composita videntur, enumerabo.

Eunti per singula eorum, quibus signa distinctiva partium in partu oblatarum, obliterari possunt, occurrunt:

A. Capitis difformitates, et quidem

1. per excessum; hujusmodi sunt, hydrocephali vel universales i) vel partiales k), cum variis exinde ortis mutationibus ossium cranii ceterarumque partium capitis l); varii generis tumores, excrescentiae, appendiculae, etc. in diversis capitis locis, ipso capite majores m); capitis partes naturalem magnitudinem excedentes, v. c. maxilla superior aut inferior solito longior, excavata n), unde mirae historiolae et comparationes cum proboscide elephantis, cum ore piscis, rostro aliisque; denique universum caput, sicuti singulae ejus partes, variis in locis tumoribus aquosis obtectum.

2. per defectum. Integumenta communia et ossa cranii deficientia, vel ex parte vel omnino o); cerebrum et cerebellum deficientia p).

i) Vid. Hebenstreit. Diss. de Capitonibus. Lips. 781. c. fig. — Roederer in Comment. S. R. Scient. Götting. T. IV. p. 136. de monstro femineo cum hydrocephalo insignis magnitudinis aliisque difformitatibus, una cum praematura at bene formata gemella nato. — Ruyfch, Thes. anat. II. Tab. 3. — Klinkosch de hydrocephalo foetus rariori, Pragae. 1773. Sculp. v. d. Wiel Observ. rarior Cent. II. obs. 14. Tab. 2. — Haller, Disp. anat. Vol. VI. p. 320. et plures alios.

k) Vide nostram Tab. I. Fig. 1 et 2.

l) De his evolvas Sandifort I. c. Lib. II. Cap. I. p. 6. 10. 12 seqq.

m) De tumore capitis purulento, pro natibus habito, evol. Richter's chir. Bibl. VII. p. 472. Similem capitis abscessum pro foetus abdomine habuit alius, uti legitur in Journal de Medecin etc. T. LV. — Plures ejusmodi observationes iavencis apud Ruyfch in Obs. anat. chir. p. 69.

Fig. 45. — In Memoir. de Berlin T. X. — La Motte obs. 357. — Philos. Trans. n. 180. p. 599. — Ephem. N. C. Dec. 2. ann. 9. obs. 148. Fig. 35. — A. F. Walrer de partu monstrofo, c. fig. Lips. 1732. Saxtorph in Collect. Havniens. Vol. II. p. 279. tumoris magni, super faciem ad os usque propendentis, observationem recenset, adjecta figura.

n) Nigrifoli Giorn. Parm. 1690. p. 279. Büchner miscellan. 1728. p. 1212.

o) Saxtorph trium ejusmodi observationum mentionem facit in Collect. Havn. Vol. II. p. 274 seqq. c. fig. — Conf. quoque van Doeveren observ. 2. p. 46. — Zwingeri observationem de defectu ossium frontis, parietalium etc. eorumque loco tumore magno hydropico in Act. Helvetic. T. I. p. 1 seqq. Haller I. c. p. 13. — Tab. nostr. IV. Fig. 1 et 2.

p) Adeas Tab. nostram II. Fig. 2 et Tab. III. Fig. 1 et 2. — Sandifort Descriptio. infant.

Abque auribus, naso, oculis, palpebris, maxilla superiori, inferiori, aliisque q). Immo totum caput defuit, ut a thorace foetus inciperent aut ab umbilico, cum ceteris corporis partibus mutilatis r). Capitis loco interdum corpus alienae fabricae et formae, absque naso, et oculis, collo quasi in pectus intruso, aliisque cum difformitatibus reperitur s).

3. Ob situm partium capitis perversum et mutatum. Frequens vitium et diversū generis, cujusmodi sunt herniae cerebri (encephalocele) simplices, compositae, ex cedentibus et extensis integumentis membranaceis et osseis, aut his disruptis et perforatis ortae t); Translocationes aurium ad collum u); oculorum, nasi etc.

4. Ob fabricam alienam. Occiput producta sutura sagittali in duas partes laterales, transversa in aliam superiorem, aliam inferio-

cerebro desit. L. B. 1784. c. fig. — Mohrenheim Wien. Beyträge B. II. p. 314. — G. Prochaska, Adnot. acad. Fasc. III. p. 165 seqq. c. fig. — Journ. de Med. T. XXXV. obs. Dufour. Monro Bemerkung. über das Nervensystem. Leipz. 1787. Tab. IV et V. — Thilenium in Richters chir. Bibl. B. v. p. 150. — Heuermann's Physiologie Th. I. Tab. v. — Haller, oper. anat. min. p. 279. — Büttner's anatom. Wahrh. p. 92. — Lauffer, de infante sine cerebro nato. Halae 1743. — Phil. Trans. LVII. t. 118. etc.

q) De infante capite permagno absque ullo nasi, oris et oculorum vestigio, vide Alix observat. chir. Fasc. IV. Frankf. 1778. Storch de abortu cas. 56; oculorum loco foramina. Memoir. de Berlin T. X. de defectu nasi simul cum cerebri difformitate. — Winslow in Mem. de l'Acad. des scienc. 1722, simile.

r) Evolv. Tab. nostr. V. Fig. 1 et 2. — Ephem. N. C. Dec. 2. ann. 9. obs. 148. Fig. 34. Schellhammer de monstro acephalo 1690. Magdeburgi nato. — Kundmann's, Seltenheiten d. Natur. Breslau 1737. p. 350. — Dounaud in Journ.

de Med. T. XXXVII. observ. de puero bene ceterum formato sine capite illaesis involucris septimo grauiditalis mense enixo. — Observationem acephali corde, pulmonibus, ventriculo, hepate et renibus destituti nostro haud absimilis tradit Nicol. le Cat in Phil. Trans. Vol. LVII. P. 1. p. 1 seqq. Similes leguntur apud Büttner l. c. obs. XIII. p. 188. seqq. c. fig.; apud Cooper in Phil. Tr. Vol. 27 et 45. de acephalo sine collo, brachiis etc. simul cum gemello perfecto nato, aliosque plures.

s) Vid. Curtius, Diss. de monstro humano cum inf. gemello. L. B. 1762. c. fig. Capitis loco corpus hemisphaericum spongiosum. — Acta Berolin. Vol. IX.

t) Eiusmodi observationes reperiuntur apud Schneider chir. Geschichte etc. Th. X. c. fig. — Ferrand Mem. de l'Acad. d. Chir. T. v. ed. 4to. — In Eph. N. C. Dec. III. ann. 10. obs. 208. Ibid Dec. II. ann. 3. obs. 58. — Hebensteier l. c. Walther obs. 28. Plures observationes apud Haller l. c. p. 12. not. a. b. c. d.

u) S. Sebenicius, Diss. phys. qua respiratio foetus in matre nulla evincitur. Venet. 1763. 8.

rem divisum; ossificationes in locis fontanellae membranaceis, in hac vel illa futurarum v); iusto minor ossificatio cranii, osteosarcomatosum ossium cranii exindeque fontanellae singulares w); ossa cranii ita compressa, ut nec cavitas nec cerebrum adessent x) aliaque vitia structurae cranii ejusque partium singularum y); nasus divisus z); labia leporina a), simul cum divisione palati et maxillae superioris b), vitium frequentissimum; os narivae exitus clausus etc.

## B. Trunci difformitates;

- I. per excessum. Huc pertinent varii tumores ex collectione praeternaturali aquae c), humoris gelatinosi, sanguinis etc. sub cute aliisque locis d); excrescentiae, sarcomata, tumores cystici e), et spina bifida f).

### I 2

Mirae praeterea ibi commemorantur mutationes in capite foetus. — Auris sinistrae in gena ejusdem lateris positio reperitur in Starks Archiv II, 1, p. 71.

v) Vide Tab. nostram II, Fig. 1. — C. I. Eschenbach's Fortsetzung seiner Beobachtungen. Saxtorph, l. c. Vol. II, p. 278. c. fig. — v. Doeveren, Observ. Sect. XIII. p. 184. seqq. — Sandifort, in observat. anat. pathol. L. III et IV. Ejusdem exercitat. acad. Lib. II, passim aliisque locis. — Wegelin in Starks Archiv I, 4. p. 101.

w) Evolv. Osiander's Beobachtungen etc. p. 233. seqq. Saxtorph l. c. Vol. II. p. 279. Tab. 4. fig. 6. In hoc capite, a fontanella usque ad diurnidum frontis, deest pars ossea, cujus defectum membrana supplet.

x) Anselin in Journal de Med. T. XXXV.

y) Daubenton, Descript. du Cabinet du Roi. T. III. p. 68. — A. Murray, de infundibulo et ossium capitis in foetu structura aliena. Ups. 1772.

z) v. Doeveren l. c. Sect. II. p. 5.

a) v. Doeveren. l. c. Sect. II. p. 48. Storch, Hebammenk. p. 352. observ. fissurae duplicis.

b) Vide Tab. nostram IV, Fig. 2. — Act. Havn. I. n. 110. — Mohrenheim's Beobacht. B. 2, d. 77. seqq.

c) Roederer in Comm. Goett. T. IV. p. 139.

d) Haller Opusc. de monst. p. 205.

e) Adeas Houffer in Mem. d. l' Acad. de Paris, an. 1772. P. I. de insigni tumore cystico neonati, cum dislocatione orificii ani et genitalium. Similes observationes tradunt: Saxtorph in Collect. Havn. Vol. II. Huxham in Abhandl. aus den philos. Transact. Lübeck. Th. 3. aliisque. Conf. et Tab. nostra VI. 9.

f) Vid. Ruysch l. c. obser. XXXIV. Fig. 36. obs. XXXV et XXXVI. — Vogels Beob. Rostock. 1759. p. 414. — Tulpii obser. Lib. III. Cap. 30. Tab. XI.

2. per defectum. Ad has referantur observationes defectus colli g) integumentorum thoracis, abdominis, circa umbilicum h) etc. orificii ani, genitalium, aliarum partium externarum trunci, sterni, musculorum abdominis pectorisve, immo totius pectoris i).
3. ob fitum mutatum; hic commemorandae sunt: herniae, frequens vitium in abdomine imo et pectore, quod interdum et defectu integumentorum, musculorum abdominalium, diaphragmatis, sterni etc. oritur — saccorum instar ab abdomine propendentes cum inclusis plerisque contentis abdominis k) immo et pectoris l); viscera vel pectoris vel abdominis, vel utriusque, nuda extra cavitates reperiata m); ani et genitalium, a positione naturali mutationes n).
4. ob fabricam alienam. Quo referas spinam bifidam, perfectam, si omnes totius columnae spinalis vertebrae fissae; imperfectam, ubi nonnullae tantum divisae o); anum clausum p); integumenta vario modo degenerata, pilis obfessa q), etc.

g) Conf. La Motte l. c. obs. 355. — Hoïn Memoires de Dijon, Vol. II.

h) Ruysch l. c. obs. 71. Fig. 59. obs. 72 et sequente.

i) Sue Memoir, de l' Acad. 1746. p. 42. seqq. — Guioz in Jour. de Medec. Tom. 33. — Ephem. N. C. Dec. 3. ann. 9. 10. — Baillet in Journal de Med. Tom. 53. de infante sine genitalibus et ano. — Baster in Philos. Trans. T. 47. num. 455. de infante, in quo genitalium loco, cutis et multum pinguedinis reperiatur. — Bresl. Saml. 1722. vers. Jun. Haller l. c. p. 30 seqq.

k) Haller, Opusc. pathol. obs. 29. p. 60. — Ephem. N. C. Vol. VII. obs. 16. Ibidem Dec. II. ann. 9. obs. 93. c. fig. — S. de Wind in Abh. der Gesells. zu Vlißingen T. I. Abh. 1.

l) Vide Tab. nostr. V. Plura et hujus et illius mali exempla invenies allegata apud Haller l. c.

m) Adeas Fried, de foeta intest. nudis extra abdomen. Argent. p. 8. 1760. Bach de infante

vivo nato cum intestinis extra abdomen propendentibus insigniter crassus; vid. Richter's chir. Bibl. B. VIII. p. 497. — Prochaska, l. c. Fasc. III. p. 172 seqq. Tab. 2 et 3. Observatio ac delineatio foetus cum plerisque thoracis et abdominis visceribus effusis aliisque difformitatibus. — Bütner l. c. p. 121. Schulz, Abhandl. d. schwed. Acad. B. 24. p. 27.

n) Vide inter alios Alix observ. chirurg. Fasc. II.

o) Vid. Tab. nostr. III. Fig. 1 et 2. — Mohrenheims Beobacht. B. 1. Tab. II. fig. 1 et 2. — Bütner l. c. 7 et 8 observ. Alter acephalus cum spina bifida XV. horas post enixum vixerat. — Hoïn in Memoir, de Dijon Vol. II. duas ejusmodi observationes refert.

p) Conf. v. Pappendorf von der Verschließung des Afters. Leipz. 1783. — Petit le Pere in Memoir, de l' Acad. de chir. T. I. p. 2; 6. ed. 8vo. — Memoir, de Berlin ann. 1771. p. 537.

C. Extremitatum a statu naturali aberrationes, videlicet

1. per excessum; quatenus reperiuntur magnitudine et numero excedentes, v. c. sex, septem, immo octo et plures manuum et pedum digiti r).
2. per defectum; inveniuntur foetus extremitatibus superioribus aut inferioribus, solito brevioribus, mutilatis, vel plane deficientibus vel ex parte, hujus, vel illius lateris vel utriusque; sexu et pedibus destituti et in caudam terminati, brachiis nullis, crure altero deficiente vel utroque, nulli aut manuum pedumve digiti, neque carpus et metacarpus, nec tarsus aut metatarsus etc. s)
3. ob situm mutatum; quo pertinent observationes pedum ex femore t), trunco, dorso, collo, aliisque locis prodeuntium u), manum a scapula propendentium v) etc.
4. Ob fabricam alienam; v. c. pedes manusve distorti, vel extrorsum vel introrsum conversi (Varii w); digiti vario modo connati x); lumbi diffracti y), hygromatibus aliisque structurae vitiis

q) I. Bang de monstro Havniae 1767. nato. v. Collect. Havniens. Vol. I. p. 92. Tab. 4. Hujus monstri tota superficies pilosa. Similis foetus hirsutus apud Valisneri in oper. T. II. p. 278. commemoratur.

r) Ejusmodi exempla leguntur apud v. Doeveren l. c. — Schmuecker chir. Schriften B. II. p. Sandifort obser. anat. path. Lib. IV. Haller l. c. p. 27.

s) Non rarius prioribus observantur, hae diffinitates. Evolv. v. c. Halleri oper. min. T. III. p. 21. 30. seqq. — Abhandl. der Acad. zu Wien B. I. p. 222. — Herold observationem in Starks Archiv. B. I. I. p. 37 seqq. c. fig. quae observatio defectus pedum simul cum even-

tratione, propter partus historiam exacte et sincere traditam, hic praeprimis conferenda. — Allgem. Hist. der Natur Th. II. p. 131. Ephem. N. C. Dec. III. an. 10 etc. aliosque.

t) Museum Petropol. I. p. 196.

u) Vid. Philos. Trans. nor. 456. Abh. der schwed. Acad. T. XXV. p. 77.

v) Breslauer Saml. ann. 1715 mens. Mart.

w) Istiusmodi exempla tradunt Mauriceau l. c. p. 158. Storch Hebammenkunst. p. 351. — Abhandl. aus den phil. Transact. Leipz. 1776. Th. 3. Acta Havniens. Vol. III. obs. 59.

x) Haller l. c. T. III. p. 37.

y) v. der Wiel observ. rarior. P. I. Cent. I. obs. 34. c. fig. aliique.

difformes z); ossa artuum quam maxime curva a) etc. quae aberrationes et occurrentes variationes dictarum partium incerta reddunt signa, ex illarum statu naturali in partu desumenda, etiamsi eadem non prorsus oblitterent.

### §. 51.

Haecenus recensitis, non minoris momenti sunt impedimenta diagnosise ea, quae oriuntur ex foetibus concretis et compositis, qui vel ex duobus perfectis, vel ex uno vero legitimo et ex alius hac vel illa parte, vel denique ex pluribus, vario modo, aliis debiliori aliis firmiori nexu inter se coalitis, habentur. Horum sunt

A. Gemini coaliti; in fronte b), occipite c), vertice d) a dorso e), natibus f), pectore solo, pectore et abdomine g), e latere h) etc.: posteriores frequentissimi sunt.

B. Ex uno perfecto cum alterius parte. Ejusmodi sunt: monocorporei capite semi-duplici, facie vario modo ex duabus composita, duobus nasibus, duobus oribus, totidemque occipitibus, tribus aut quatuor

z) De foetu, eo modo aliisque vitiis difforme simul cum gemellis nato, legas Köhler observ. in *Starks Archiv*, B. II. 2. p. 58. c. fig.

a) *Journ. de Medec.* 1757. m. Dec.

b) *Histoire de l'Acad. d. Sc.* 1703. N. 7.

c) Daubenton, Desc. du Cabin. du Roi. T. III. p. 61. — *Journal de Trevoux* 1716. Jan.

d) *Hist. de l'Acad. d. Sc.* 1703. — *Abh. d. Ges. zu Harlem. Th.* IV. p. 376.

e) *Hist. d. l'Ac. d. Sc.* 1745 p. 21.

f) *Neue Samm. aus d. Franz. B.* IX. p. 48. fig. 1. Voelter, *Hebamensch.* p. 232. *Phil.*

*Trans.* Vol. 149. de puellis ungaricis, quae adoleverunt. c. fig.

g) Haller, *oper. anat.* p. 141. I. F. Mayer. *Geburt 2 an den Bäuchen zusammengew. Kinder.* m. K. *Frankf.* 772. — In Vogel's, *medic. Bibl.* B. I. p. 466. refertur historia ejusmodi partus et error exinde ortus. — Siegwart *hist. gemellorum coalitorum.* Tub. 1769 c. fig. — *Act. Med. Berol.* Dec. II. Vol. VI. fig. 1 et 2. Haller *oper. minor.* T. III. p. 98. Tab. 14. — 18. Cl. Walter *observat. anat.* Tab. I-VI. — Boehmeri *fac.* *observ. anat.*

h) Plura horum exempla invenies apud Haller 1. c. T. III. passim.



oculis auribusque i) etc.; quibus caput et truncus simplex, at artus superflui, v. c. tripedes k), quadrimani, crure tertio aliisque partibus abundantibus, ex diversis corporis locis prodeuntibus l); bicipites monocorporei et extremitatibus communibus m), aut pluribus, ternis vel utrimque duabus n), bicorporei monocephali, capite plerumque permagno, auribus quatuor, rarius duabus aut tribus et oculis quatuor in duos confluentibus, oculo unico, aliisque variationibus o); quibus omnes partes externae duplicatae, exceptis capite, aut extremitatibus vel superioribus vel inferioribus, aut minoribus quibusdam partibus p);

C. Ex pluribus composita; hujusmodi exempla dubia sunt. Huc referantur observationes trium capitum, uni tronco nexorum q) aliaque similia, sicuti et substantiae heterogeneae ex pluribus membris compositae r).

§. 52.

Ultimo demum loco brevibus tangere necessarium putem, existare observationes foetuum in utero degentium, qui eodem, quo mater labo-

l) Istiusmodi exempla leguntur apud Valisnerii observ. var. p. 297. In Ephem. N. C. D. II. an. 1. p. 134. Ibid. an. 3. obs. 156.

k) Siegwart, de tripede Heiterspacense. Tubing. 1755. Journ. de Med. II. n. 4. Journal Encyclop. 1757. Janv.

l) In genere sup. citat.

m) Prochaska, adnot. acad. Fasc. II. Tab. 1. 4. p. 47, seqq. Similis observ. refertur in Philos. Transf. n. 138. apud Monro l. c. p. Tab. VI. Lindsay of Pitscottie's, Histoire of Scotland. p. 90.

n) Tulpii obs. Lib. III. Cap. 37. Tab. 13. — Ibid. Cap. 38. c. fig. — Brunner de foetu mon-

strofo bicipiti monocorp. extremitatibus superioribus semiduplatis. c. fig. Argent.

o) Klinkosch, descriptio bicorporei monocephali, c. fig. Pragae 1767. Duvernoi Comm. Acad. Petropol. T. V. 3. Boehmer l. c. Fasc. II. Tab. 3 et 4. Winslow, Mem. de l'Acad. 1743. p. 337.

p) Willisch, von einer Mißgeburt, die 1785 von ihm entbunden. — Büttner l. c. p. 58. c; fig. — Wahlbom Schwed. Abhandl. B. 26 p. 82. c. f.

q) Bartholin Cent. VI. hist. 49. Ephem. N. C. Cent. V. obs. 28.

r) Ruysch Thef. II. Tab. 4.

rabat, affecti erant morbo. Hic nominandi sunt infantes, in utero vario-  
lis s), aliisque vitiis et morbis cutaneis t), hydropse u) etc. affecti; lue  
venerea matris destructi, tabe- et putrefacti v). Praeterea inventi sunt,  
foetus in utero petrefacti; semiofsei w), insignis magnitudinis x). in molas  
vel aliud quoddam mutati, vel ex mora in utero y) vel alia ex causa.

s) Eiusmodi notabile exemplum asservat illustr. Meckel inter alia memorabilia. Est foetus fe-  
mineus, legitimo fere tempore exclusus, mox  
jam post partum mortuus. Variolae a matre, quae  
illis laborabat, cum ipso in utero hospitante,  
communicatae sunt. Facies tumida una cum  
trunco passim variolarum cicatrices recentes, par-  
rim escharas adhuc praevias, offert. Similia exem-  
pla leguntur apud Mauriceau l. c. p. 493 et  
66. ubi de se ipso tradit, se cum variolis ge-  
nitum tempore, quo confanguinei eo morbo labo-  
rarent; Borfieri Inst. med. pr. Venet. Vol. III.  
p. 185 seqq. Vogel's Handbuch Th. III. p. 11.  
B. Robert. in Abh. für practt. Aerzte. B. X.  
p. 390. aliosque.

t) Halleri Elem. phys. L. XII. p. 13.

u) Roederer, in Comm. Götting. T. IV. p.  
139.

v) Girranner, Abh. über die vener. Krankh.  
p. 431. Mauriceau l. c. obs. 600. aliique  
testantur.

w) Lieutaud l. c. Vol. I. obs. 1453 et  
1536. — Abh. d. Acad. zu Wien l. p. 228. Tab.  
2. 3 et 4.

x) Vid. praeter supra §. 27. w. allegata ejusmodi  
exempla, Hamburg. Mag. B. XI. Th. 4. p.  
356.

y) Phil. Trans. III. 101. In Prodrum. Actor.  
Havniens. p. 107 de foetu, X annos in utero mor-  
tante et denique destructo, praegresso partu na-  
turali, excluso. — Haller, Diss. practt. T. IV.  
p. 757.

---

## FIGURARUM EXPLANATIO.

### TABULA I

#### Fig. I

Exhibet ossium compagem hydrocephali interni, tam universalis, quam partialis præsertim finistri lateris, ex infante recens nato. Ratione magnitudinis cum natura exacte convenit et a facie anteriori, atque sinistra hic cernitur.

a) Os frontis, futura frontali in duas partes divisum. In hoc, sicuti in ceteris cranii ossibus, sulci et fibrae osseae, quae radiorum instar ad peripheriam feruntur, egregie conspicuae sunt.

b) Angulus anterior superior ossis bregmatis dextri.

c) Ossis bregmatis finistri, in duo triangula divisi, triangulum superius. Hydrocephalum partialem format cum

d) triangulo inferiori ejusdem ossis.

e) Magna interstitia membranacea, fontis pulsatilis majoris, membranae coronalis et ejus, quae triangula ossis parietalis finistri separat.

f) Pars squammosa ossis temporum finistri.

g) Processus zygomaticus.

#### Fig. II

Offert idem caput a dextra et posteriori facie ita, ut pars simul inferioris superficiei occurrat.

a) Os occipitis.

b) Ossis bregmatis dextri maxima pars.

c) Ejusdem finistri lateris portio superior.

d) Ejusdem ossis pars inferior et posterior, correspondens cum litt. d. Fig. I.

eee) Interfritia membranacea, sagittale et lambdoideum, adeo enormiter diffracta, ut fontanellae minoris et lateralis omnis species evanuerit.

fff) Officula numerosa in iis obvia.

gg) Offis occipitis partes condyloideae.

h) Foramen magnum hujus offis.

i) Pars squamosa offis temporum dextri lateris cum processu zygomatico.

## T A B U L A E II.

### Fig. I

Sistit partem superiorem cranii foetus perfecti, maturi, cum osse peculiari Wormiano in fontanella magna.

aa) Ossa bregmatis.

bb) Os frontis, media sutura sua in duas partes divisum.

c) Apex offis occipitis.

dd) Officula Wormiana in futurae coronalis et lambdoideae cruribus sinistris.

e) Insigne os peculiare in fontanella magna, cujus longitudo sesqui pollicem, latitudo pollicem aequat.

### Fig. II

Repraesentat faciem posteriorem foetus, octo circiter mensium, cranio, cerebro et cerebello destituti, cum spina bifida, ad tertiam dorsi vertebram usque decurrente. Similes recentiorum observationes, quarum numerus facile adaugeretur, exhibet §. 49. not. h. Vivus, a matre sana, nullum omnino malum per omnem graviditatem perpeffa, neque ullius ideae ingratae sibi conscia genitus est hic acephalus spurcius, cujus artus et truncus optime conformati sunt. Liquor amnii hujus et sequentium limpidissimus, et nihil alieni continens reperiebatur. Quod Morgagni, Sandifort alique observarunt, (multo frequentius nempe in foetibus sexus sequioris difformitates tales observari, quam in maribus,) etiam nostri casus tres, qui pariter feminei sunt, confirmant.

aaa) Margo cutaneus, pilis hirsutus.

bb) Aures, multum a capite distantes et anteriora ejus occupantes.

c) Bulbus oculi dextri admodum prominens et ex orbita quasi protrusus, superciliis carens aequae ac oculus sinister.

dd) Basis cranii absque ullis integumentis, obiecta solum tenui, molli, fusca et pulposa membrana, quae marginis cutanei aaa productio est. Varias in hac basi conspiciuntur protuberantiae, membrana jam dicta obiectae.

ee) Productio membranae pulposae dd super vertebrarum colli corpora nuda ad usque tertiae dorso interstitium, quocum in f. initium facit canalis infundibuliformis medullam spinalem continentis.

### T A B U L A E III.

#### Fig. I

Acephalum imperfectum octimestrem alterum a parte posteriori conspiciendum praebet. Et hic foetus in lucem editus aliqua vitae signa edidit. Cranii pars superior membranacea et ossa, una cum cerebro, cerebello et medullae spinalis parte superiori in integrum abest. - Spina bifida in hoc ad vertebrae lumborum usque progreditur. Reliquae trunci partes bene formatae sunt excepto collo brevissimo, adeo, ut caput inter humeros haerere videatur.

aa) margo cutaneus ad dorsum usque pilis oblitus,

bb) aures humeris innixae.

cc) Bulbi oculorum extra orbitas protuberantes.

dd) Membrana pulposa, formans tumorem fungosum in hoc individuo, qui omnem cranii basin obducit, in figura vero aliquantulum reclinatus est. Hic tumor a tegumentis capitis communibus, sanguine extravasato distentis, effici videtur.

ee) Basis cranii, membrana, quae illius dd continuatio est, vestita, cujus filamenta usque ad g protenduntur.

f) Foramen, ad duas lineas basin penetrans, in protuberantia laterali, quae partem petrosam ossis temporum representare videtur. Similis eminentia in latere opposito apparet.

g) Conjunctio filamentorum, e membrana e e productorum cum margine cutis aa.

hh) Spinae bifidae partes laterales in regione dorsi.

i) Depressio cutis, spinae bifidae subjacentis, ad

κ) Regionem lumbalem, quo usque producitur spina bifida, cernua.

## Fig. II

Ostendit foetum septimessem cerebri, cerebello et theca cranii magnaue integumentorum communium parte destitutum, cum spina bifida, per omnem spinam dorsu producta. Anterioris cranii partis hoc in foetu prioribus major portio superest.

aa) Margo cutaneus, omnem anteriorem capitis partem tegens et superiorem spinae bifidae partem circumscribens, pilis frequens.

bb) Tumor pulposus, dd. Fig. I. haud absimilis, omne tamen baseos cranii reliquum obtegens, ut nil ejus tactu dignosci potuerit.

cc) Spina bifida ad usque orificium ani decurrens; processuum spinosorum radices, in aliis obviae, desunt omnino: hinc adeo distenti ab invicem fines ossis transversorum.

## TABULAE IV.

### Fig. I.

Cranium osseum acephali spurii maturi, cum palato et processu alveolari maxillae superioris fissis, a parte superiori exhibitum.

aa) Leviter inflexus margo partis inferioris ossis occipitis, quo desinebat.

b) Foramen magnum occipitis.

cc) Partes squamosae ossium temporum, laterales partes hujus cranii constituentes.

dd) Partes petrosae temporum.

e) Processus basilaris.

f) Lamina perpendicularis ossis sphaenoidei.

- gg) Fossae occipitales inferiores.  
 hh) Foramina lacera seu jugularia.  
 i) Crista galli.  
 k) Foramen opticum.  
 ll) Alae majores ossis multiformis, basin fossarum anteriorum formantes.  
 mm) Pars orbitaria ossis frontis, contra naturam in duas portiones laterales divisa.  
 nn) Incisura ethmoidea ossis frontis.  
 oo) Ossa jugalia, orbitas formantia.  
 pp) Processus nasales maxillae superioris, ob defectum ossium nasi distantes.  
 q) Mentum.

## Fig. II.

Ejusdem capitis facies anterior.

- a) Maxilla inferior.  
 bb) Foramina pro transitu nervi maxillaris tertij rami quinti paris.  
 c) Alveolus apertus, in quo conspicitur dentis canini rudimentum.  
 dd) Ossium maxillarium superiorum, processus alveolares cum  
 e) hiatu ad posteriorem usque palati terminum postice, superius vero per omnem nasi altitudinem pergente, nasi ossium propriorum defectu aucto, et ita ampliato, ut in narium irregulare cavum introspecti possit.  
 ff) Processus nasales maxillae superioris cum  
 gg) Processibus orbitariis internis ossis frontis nexi.  
 hh) Incisura ethmoidea.  
 i) Crista galli.  
 kk) Partes mammillares ossium temporum.  
 ll) Orbitae.  
 n) Foramina infraorbitalia.

## TABULA V.

Ostenditur hic foetus octo mensium et quod excurrit, cum insigni sacco hernioso aliisque difformitatibus a facie anteriore inque magnitudine naturali. Observatio

vatio dilectissimi Patruī, medici practici celeberrimi apud Islebienes, a quo mecum communicata fuere, quae paucis hic repetam. Mater, ex qua natus hic foetus, erat femina, trigessimū secundum aetatis annum agens, temperamentī sanguineo-cholerici. Felix jam trium infantum mater, et semper optima valetudine gaudens, nunc quarta vice utero gerens, jam septimum attigerat graviditatis mensem, quum ira vehementissima excandescens aequē vehementes perciperet foetus motus per plures horas. Hos secuta est longa foetus quies; tandem vero solitos naturales foetus motus percepit mater. Elapsis quatuor hebdomadibus ab illo die, denuo simili modo irata mater, similes sentit foetus motus, quos mox cessantes, secuti sunt dolores ad partum, quibus foetus hic adumbratus absque ullo auxilio facile, capite praevio, aliqua vitae signa edens, in lucem prodiit. Praeterea mater nec gestationis, nec partus tempore quidquam insoliti et notatu digni passā est. Specialia difformitatum ex tabula patent.

a) Hernia ventralis saccoformis, insignis magnitudinis, complectitur non solum pleraque abdominis, sed etiam thoracis viscera.

b) Pars funiculi umbilicalis.

c) Pedunculus quasi sacci herniosi, qui a latere cartilaginis ensiformis dextro incipit, unum continuum cum ceteris integumentis faciens.

d) Margo acutus hepatis, ibi locorum pellucens.

e) Gyri intestinorum aequē per tenue sacci involucri conspicui.

f) Pectus valde difforme, depressum et praeter glandulam thymus et extremitatem superiorem pulmonis sinistri nil continens.

g) Saccus cutaneus, lymphā repletus, in quo ipso aperto spina bifida, foramine ovali definita, conspiciebatur. Genitalium et ani nullum vestigium.

## T A B U L A E VI

### Fig. I

Ostendit faciem externam anteriorem foetus insigniter monstri, toto capite, pectore aliisque ad vitam magis minusve necessariis partibus, destituti. Observatio a Celeb. Selle cum Ill. Meckel communicata. Huic similes quasdam observationes §. 49. jam allegavi; plures inveniēns apud Sandifort in anatome infantis cere-



cerebro destituti, cap. secundo de veris acephalis. Acephalus noster septimestris, ut videtur, erat, nec solum capite, collo, brachiis, pectore, corde, pulmonibus, immo omnibus pectoris et abdominis contentis, excepto rene sinistro cum glandula suprarenali et particula intestinorum orbus, sed etiam iis, qui ei supersunt artus, curvatis et contortis, difformis est. Peculiares difformitates externas Tabula commo-  
nstrat. Est nempe

a) Massa mollis carnofo-adiposa, manus dextrae loco, plicis et protuberantiis inaequalis,

b et c) binae appendiculae, digitis haud abfimiles; c unguem habet, quo b caret.

d) Plica cutanea.

e) Massa difformis, mollis, cui desunt omnia ossa, brachium et antibrachium repraesentans.

f) Tumor adiposo-carnosus, ad instar mammae hypochondrium dextrum occupans.

g) Tumor ejusdem conditionis in sinistro latere, dextro major. Incisis his, inveniebatur cavitās ex illa pectoris et abdominis composita, superius costis absque sterno, inferius musculis abdominalibus imperfectis definita. In sinistro latere hujus cavitatis, ren cum glandula suprarenali; in dextro massa fungoso-carnea; in medio vero intestinorum pars, proprio sacco membranaceo inclusa, quae ad orificium ani usque progreditur, occurrebat.

h) Saccus ille membranaceus apertus et reclinatus.

i) Particula intestinorum jam dictorum propendens

k) Apertura rotunda, pro insertione funiculi.

l) Funiculus umbilicalis.

m) Processus cutaneus, papillae non abfimilis, foveolae suo stilo insertus.

nn) Plicae passim observandae.

o) Infimi ventris sedes, visceribus vacua.

p) Regio iliaca sinistra.

qq) Femora quam maxime contorta ac difformia. Dextrum sinistro crassius. Ossa femoris et pelvis adsunt.

r) Genu sinistrum cum magno tumore, plica profunda cutanea distinctum. De patella nil.

- s) Idem dextri lateris, cum illo majori tumore.
- t) Crus dextrum situ plane horizontali, ossibus non carens, aequae ac
- u) Crus sinistrum, priori longius. In huius anteriori ac inferiori parte apparet
- v) Processus cutaneus.
- w) Pes sinister difformis cum appendicibus duabus adinstar digitorum. Tarsi et metatarsi ossa nonnulla, at digitorum nulla adesse, tactus evincit.
- x) Planta pedis dextri, sinistro pede multo perfectior.
- y) Regionis ischiaticae dextrae pars.
- z) Processus cutaneus, sesqui pollicem longus, prope orificium ani oriundus.
- α) Orificium ani
- β) Vulva
- γ) Praeputium clitoridis.
- δ) Regio ischiatica sinistra.

Fig. II

Offert eundem foetum a parte posteriori.

- a) Dorsum, molle, spongiosum.
- b) Humerus sinister cum appendice papillaeformi.
- c) Humerus dexter, sinistro major et perfectior.
- d) Appendicis b in fig. I. pars prominens.
- e) Incisura, inter humerum b et
- f) genu sinistrum.
- g. et h) Eadem partes dextri lateris.
- i) Processus cutaneus minor a posteriori.
- k) Facies posterior processus cutanei majoris.
- l) Facies externa pedis sinistri. m) Eadem dextri.

Situs praeternaturales *simplices*, in quibus ejusdem generis partes foetus ad orificium uteri converfae.

Ordo I. *Capitis situs praeternaturales.*

Genus I. *Situs faciales.*

- Spec. 1. Frons versus os sacrum, mentum ad pubem.
- Spec. 2. Frons ad ossa pubis, mentum ad os sacrum directum.
- Spec. 3. Frons dextrorsum, mentum sinistrorsum.
- Spec. 4. Frons ad sinistram, mentum ad dextram matris lateris.

Gen. II. *Situs occipitales.*

- Spec. 1. Vertex posterius, nucha anterior.
- Spec. 2. Vertex ad pubem, nucha ad os sacrum versa.
- Spec. 3. Vertex dextrorsum, nucha sinistrorsum.
- Spec. 4. Vertex ad sinistram, nucha ad dextram matris.

Gen. III. *Capitis latus dextrum praevium.*

- Spec. 1. Frons et facies dextrorsum, occiput sinistrorsum, vertex ad os sacrum.
- Spec. 2. Frons et facies in sinistro, occiput in dextro matris latere, vertex ad os pubis.
- Spec. 3. Frons et facies anterior, occiput posterius, vertex dextrorsum.
- Spec. 4. Auris dextra in axi pelvis, frons et facies ad os sacrum, occiput ad pubem, vertex sinistrorsum.

Gen. IV. *Capitis latus sinistram praevium.*

Auris sinistra in axi pelvis, cetera ut in speciebus Gen. IIIi; at situ illis opposito, excepto vertice.

Gen. V. *Situs verticales.*

- Spec. 1. Frons versus os sacrum, occiput ad os pubis.
- Spec. 2. Frons os pubis respiciens, occiput ad os sacrum.
- Spec. 3. Frons in sinistro, occiput in dextro matris latere.
- Spec. 4. Frons dextrorsum, occiput sinistrorsum.
- Spec. 5. Frons anterior et dextrorsum, occiput posterius ad symphisin sacro-iliacam sinistram.
- Spec. 6. Frons anterior et sinistrorsum, occiput versus symphisin sacro-iliacam dextram.

Ordo II. *Collum ad os uteri conversum.*

Gen. I. *Facies colli anterior praevia.*

- Spec. 1. Facies posterior, pectus anterior super ossa pubis.
- Spec. 2. Faciei pars inferior ad pubem, pectus ad promontorium ossis sacri.
- Spec. 3. Facies in dextro, pectus in sinistro matris latere.
- Spec. 4. Facies versus sinistram, pectus ad dextram cavitatem iliacam.

Gen. II. *Nucha et cervix praeviae.*

- Spec. 1. Dorsum anterior, occiput posterius super promontorium.
- Spec. 2. Dorsum posterior, occiput anterior super pubem.
- Spec. 3. Dorsum ad sinistram, occiput ad dextram cavitatem iliacam.
- Spec. 4. Dorsum dextrorsum, occiput sinistrorsum.

Gen. III. *Colli latus dextrum praevium.*

- Spec. 1. Caput cum latere dextro super promontorium, humerus dexter anterior super pubem, facies dextrorsum.
- Spec. 2. Capitis latus dextrum super pubem, humerus dexter posterior versus promontorium, facies in sinistro matris latere.
- Spec. 3. Caput in dextro, humerus dexter in sinistra cavitatem iliaca, facies anterior.
- Spec. 4. Capitis latus dextrum in cavitatem iliaca sinistra, humerus in dextro, facies posterior directus.

Gen. IV. *Colli latus sinistram ad orificium uteri conversum.*

- Spec. 1. Latus sinistram capitis versus os sacrum, humerus sinister super pubem, facies sinistrorsum.
- Spec. 2. Capitis latus sinistram super pubem, humerus sinister ad promontorium versus, facies dextrorsum.
- Spec. 3. Caput cum latere sinistro in dextro, humerus ejusdem lateris in sinistra cavitatem iliaca, facies versus os sacrum.
- Spec. 4. Capitis latus sinistram in sinistro matris latere, humerus in dextro, facies anterior versus pubem.

Ordo III. *Trunci pars superior praevia.*

Gen. I. *Pectus praevium.*

- Spec. 1. Collum et facies ad os sacrum, abdomen super pubem.
- Spec. 2. Collum et facies ad pubem, abdomen versus os sacrum.
- Spec. 3. Collum et facies dextrorsum, abdomen sinistrorsum.
- Spec. 4. Collum ad sinistram, abdomen ad dextram cavitatem iliacam.

Gen. II. *Dorsum ad os uteri directum.*

- Spec. 1. Lumbi anterior super pubem, cervix ad os sacrum.
- Spec. 2. Lumbi ad os sacrum, cervix super pubem.
- Spec. 3. Lumbi in sinistra, cervix in dextro cavitatem iliaca.
- Spec. 4. Lumbi dextrorsum, cervix sinistrorsum.

Gen. III. *Humerus dexter praevius.*

- Spec. 1. Colli pars lateralis dextra et caput ad os sacrum, hypochondrium dextrum super pubem, dorsum versus sinistram matris lateris.
- Spec. 2. Collum et caput anterior, hypochondrium et lumbi posterior, dorsum versus dextram matris.
- Spec. 3. Caput et collum in dextro, hypochondrium et lumbi dextri lateris in sinistra cavitatem iliaca, dorsum posterior.
- Spec. 4. Caput et collum sinistrorsum, hypochondrium dextrum foetus dextrorsum, dorsum anterior conversum.

Gen. IV. *Humerus sinister praevius.*

- Spec. 1. Colli pars lateralis sinistra super os sacrum, hypochondrium sinistram super pubem, dorsum in dextro matris latere.
- Spec. 2. Collum et caput anterior, hypochondrium sinistri lateris posterior, dorsum sinistrorsum.
- Spec. 3. Ejusdem lateris hypochondrium et lumbi regio in sinistra, collum et caput in dextro cavitatem iliaca, dorsum anterior.
- Spec. 4. Hypochondrium sinistram in dextro, collum et caput in sinistra cavitatem iliaca, dorsum posterior.

Ordo IV. *Trunci pars media ad uteri ostium converfa.*

Gen. I. *Abdomen delapsum.*

- Spec. 1. Pectus posterior, genitalia et femora super pubem.
- Spec. 2. Pectus supra pubem, genitalia ad os sacrum converfa.
- Spec. 3. Abdomen situ transversum, ita ut pectus dextrorsum, femora sinistrorsum.
- Spec. 5. Pectus in cavitatem iliaca sinistra, femora in dextro.

Gen. II. *Regio lumbalis praevia.*

- Spec. 1. Clunes et pedes super pubem, dorsum et scapulae posterior.
- Spec. 2. Humeri et scapulae super pubem, clunes ad os sacrum.
- Spec. 3. Clunes in sinistro, scapulae in dextro matris latere.
- Spec. 4. Clunes dextrorsum, scapulae sinistrorsum.

Gen. III. *Regio iliaca dextra praevia.*

- Spec. 1. Clunis dextra super pubem, humerus dexter super promontorium, dorsum versus sinistram matris.
- Spec. 2. Clunis super promontorium, humerus anterior, dorsum dextrorsum.
- Spec. 3. Humerus dextrorsum, clunis dextra sinistrorsum, dorsum versus os sacrum.
- Spec. 4. Humerus in sinistra, clunis in dextro cavitatem iliaca, dorsum versus pubem.

Gen. IV. *Regio iliaca sinistra praevia.*

- Spec. 1. Clunis sinistra super pubem, humerus sinister super promontorium, dorsum ad dextram matris.
- Spec. 2. Clunis posterior, humerus anterior, dorsum in sinistro matris latere.
- Spec. 3. Humerus sinister dextrorsum, clunis sinistrorsum, dorsum versus pubem.
- Spec. 4. Idem humerus in sinistro matris latere et clunis in ejus dextro, dorsum ad os sacrum conversum.

Ordo V. *Situs praeternaturales ob trunci partem inferiorem praeviam.*

Gen. I. *Regio pubis et facies anterior femoris ob-jacentes.*

- Spec. 1. Genua super os pubis, abdomen et pectus posterius.
- Spec. 2. Genua ad os sacrum, abdomen super pubem.
- Spec. 3. Genua versus sinistram, abdomen versus dextram matris.
- Spec. 4. Genua dextrorsum, abdomen sinistrorsum.

Gen. II. *Nates ad os uteri conversae.*

- Spec. 1. Dorsum versus os sacrum, pedes antierius super pubem.
- Spec. 2. Dorsum antierius, pedes posterius ad os sacrum.
- Spec. 3. Dorsum ad cavitatem iliaca dextram, pedes ad sinistram.
- Spec. 4. Dorsum sinistrorsum, pedes dextrorsum.

Gen. III. *Regio ischiatica dextra praevia, seu partus natiim imperfecti genus primum.*

- Spec. 1. Crus et pes dexter super pubem, regio iliaca dextra ad os sacrum, facies anterior foetus versus dextram matris.
- Spec. 2. Eiusdem lateris crus versus os sacrum, regio iliaca super os pubis, facies anterior foetus sinistrorsum.
- Spec. 3. Crus versus sinistram cavitatem iliaca, regio iliaca versus dextram, facies anterior foetus versus pubem.
- Spec. 4. Crus ad dextram, regio iliaca dextra ad sinistram matris, facies foetus anterior versus os sacrum.

Gen. IV. *Regio ischiatica sinistra praevia, seu partus natiim imperfecti genus alterum.*

- Spec. 1. Crus et pes sinister super pubem, regio iliaca sinistra ad os sacrum, facies anterior foetus respiciens sinistram matris.
- Spec. 2. Crus ejusdem lateris versus os sacrum, regio iliaca super pubem, facies anterior foetus versus dextram matris.
- Spec. 3. Idem crus in sinistra cavitatem iliaca, regio iliaca sinistra in dextra, facies anterior foetus versus os sacrum.
- Spec. 4. Crus ad dextram, regio iliaca ad sinistram matris, facies anterior foetus versus pubem.

Ordo VI. *Partus extremitatum inferiorum perfecti et imperfecti.*

Gen. I. *Utrumque genu praevium.*

- Spec. 1. Uterque pes dorso margini ossis pubis inhaerens, facies anterior femorum versus os sacrum.
- Spec. 2. Crura versus os sacrum, femora versus pubem.
- Spec. 3. Crura ad sinistram, femora ad dextram matris.
- Spec. 4. Situs priori oppositus.

Gen. II. *Utrumque crus facie posteriori, seu poplites et calces ad orificium uteri conversi.*

- Spec. 1. Calces super marginem ossis pubis, nates versus os sacrum.
- Spec. 2. Pedes versus os sacrum, nates super pubem.
- Spec. 3. Pedes in sinistra cavitatem iliaca, nates in dextra.
- Spec. 4. Pedes dextrorsum, nates sinistrorsum.

Gen. III. *Partus agripparum perfecti.*

- Spec. 1. Digniti pedum os sacrum respicientes, calces pubem, foetus dorsum antierius.
- Spec. 2. Digniti pedum antierius, calces posterius directi, dorsum foetus posterius.
- Spec. 3. Digniti ad latus dextrum pelvis, calces ad sinistram conversi, facies posterior foetus versus sinistram matris.
- Spec. 4. Digniti sinistrorsum, calces dextrorsum, facies posterior foetus respiciens dextram matris.

Gen. IV. *Genu alterutrum delapsum.*

Subdiv. 1. *Genu dextrum praevium.*

- Spec. 1. Genu sinistram in dextro matris latere.
- Spec. 2. Genu sinistram in latere matris sinistro.
- Spec. 3. Genu sinistram antierius super pubem haerens.
- Spec. 4. Genu idem ad os sacrum directum, ibique haerens.

Subdiv. 2. *Genu sinistram praevium.* Hae species facile ab illis dextri abstrahuntur: cum non differant, nisi modo latendi opposito.

Gen. V. *Facies posterior cruvis alterius vel regione poplitea, vel sura, vel calce ad os uteri conversae.*

Subdiv. 1. *Cruvis dextri.*

- Spec. 1. Crus sinistram ad dorsum foetus reclinatum.
- Spec. 2. Idem crus ad illius abdomen conversum.
- Spec. 3. In ulla pelvis parte haerens.
- Spec. 4. Super femur dextrum flexum.

Subdiv. 2. *Cruvis sinistri.*

Crus dextrum in iisdem sitibus reperitur.

Gen. VI. *Partus agripparum imperfecti.*

Subdiv. 1. *Pes dexter solus propendens. Sinister*

- Spec. 1. ad dorsum foetus flexus.
- Spec. 2. ad abdomen conversus.
- Spec. 3. in ulla pelvis parte haerens.
- Spec. 4. super extremitatem dextram extensus.

Subdiv. 2. *Pes sinister solus praevius.*

Dexter eodem modo latet, quo sinister in subdivisione prima.

Ordo VII. *Extremitatum superiorum vel utraque vel singulae delapsae.*

Gen. I. *Utraque protuberantia cubiti a pectore delapsa.*

- Spec. 1. Manus cum facie versus os sacrum, brachia versus pubem.
- Spec. 2. Manus et facies super pubem, brachia posterius.
- Spec. 3. Manus cum facie in cavitatem iliaca dextra, brachia versus sinistram.
- Spec. 4. Situs illi oppositus.

Gen. II. *Protuberantiae cubiti a dorso prominentes.*

- Spec. 1. Manus antierius super pubem, humeri os sacrum respicientes.
- Spec. 2. Manus ad os sacrum, humeri super ossa pubis.
- Spec. 3. Manus in cavitatem iliaca sinistra, humeri in dextra.
- Spec. 4. Manus in dextro matris latere, humeri in sinistro.

Gen. III. *Utraque manus a pectore prolapsa.*

- Spec. 1. Pollices os sacrum respicientes, digiti minimi pubem, dorso utrumque latus matris.
- Spec. 2. Pollices antierius directi, digiti minimi posterius, dorso utrumque lateraliter.
- Spec. 3. Pollices ad dextram matris conversi, digiti auriculares ad sinistram, dorsum sinistram antierius, dextrae posterius.
- Spec. 4. Pollices versus sinistram, digiti minimi versus dextram matris, dorsum dextrae antierius, sinistram posterius.

Gen. IV. *Utraque manus a dorso prolapsa.*

- Spec. 1. Dorso manus ad utrumque latus pelvis, pollices ad pubem, digiti minimi ad os sacrum directi.
- Spec. 2. Pollices os sacrum, digiti minimi pubem respicientes.
- Spec. 3. Dorsum dextrae manus antierius, sinistram posterius, pollices ad sinistram matris directi.
- Spec. 4. Dorsum sinistram antierius, dextrae ad os sacrum, pollices ad dextram matris conversi.

Gen. V. *Alteruter cubitus e latere propendens.*

Subdiv. 1. *Cubitus dexter.*

- Spec. 1. Manus dextra super pubem, humerus super promontorium, dorsum foetus in sinistro matris latere.
- Spec. 2. Idem humerus super pubem, manus super promontorium, dorsum foetus in dextro matris latere.
- Spec. 3. Humerus in cavitatem iliaca dextra, manus in sinistra, dorsum foetus posterius directum.
- Spec. 4. Humerus in cavitatem iliaca sinistra, manus in dextra, dorsum foetus antierius conversum.

Subdiv. 2. *Cubitus sinister.*

Species eadem, quae in subdivisione prima: signa distinctiva a situ dorso illis opposito pendent.

Gen. VI. *Alterutra manus e latere propendens.*

Subdiv. 1. *Manus dextra.*

- Spec. 1. Vola dextrorsum, pollex versus os sacrum, digitus auricularis versus pubem.
- Spec. 2. Situs illi oppositus.
- Spec. 3. Vola antierius, pollex dextrorsum, auricularis sinistrorsum.
- Spec. 4. Pollex, vola et auricularis directione priori contraria.

Subdiv. 2. *Manus sinistra.*

In his speciebus vel vola, vel pollex, vel auricularis directione illis opposita reperiuntur.

Ordo VIII. *Extremitates decussatim propendentes.*

Gen. I. *Genua decussatim ad os uteri conversa.*

Species hujus generis eadem ac generis primi in ordine sexto, excepta decussatione, quae vel a posteriori vel ab anteriori fit.

Gen. II. *Pedes decussatim propendentes.*

Excepta decussatione, hujus generis species perparum differunt ab illis generis tertii, sexti ordinis.

Gen. III. *Manus super pectus decussatae praeviae.*

Species hujus generis differunt ab illis generis tertii, antecedentis ordinis, ratione situs dorso manus et decussationis.

Gen. IV. *Manus a dorso decussatim prolapsae.*

Species hujus generis tantum ab illis generis quarti, ordinis septimi, differunt ratione decussationis et situs externi volarum manus, loco dorso manus ex ea orti.

# CLASSIS SECUNDA.

Tab. b.

Situs praeternaturales *compositi* et *mixti*, in quibus vel unius foetus partes diversi generis, vel plurium variae partes simul praeviae.

## A. Unius foetus.

Ordo I. *Capitis pars quaedam praevia, cum*

1. Funiculo.
2. Una vel altera extremitate superiori.
3. Una vel altera inferiori.
4. Utraque superiori.
5. Utraque extremitate inferiori.
6. Funiculo et altera extremitate superiori.
7. Funiculo et alterutra extremitate inferiori.
8. Una extremitate superiori et inferiori.
9. Ternis partibus.
10. Quaternis harum partium.
11. Omnibus quinque partibus.

Ordo II. *Trunci pars praevia, cum*

1. Funiculo solo
2. Funiculo et una vel altera extremitate superiori.
3. Funiculo et alterutra extremitate inferiori.
4. Una extremitate superiori et inferiori.
5. Funiculo et utraque extremitate superiori.
6. Funiculo et utraque inferiori.
7. Funiculo et una extremitate superiori, et altera inferiori.
8. Utraque extremitate superiori et una inferiori.
9. Utraque inferiori et una superiori.
10. Quaternis harum partium.
11. Omnibus quinque partibus.

Ordo III. *Genua et pedes vel singulatim vel conjunctim ad orificium conversi.*

### a. Unum genu cum

1. Funiculo.
2. Manu una vel altera.
3. Alteratro pede.
4. Binis partibus.
5. Ternis.
6. Omnibus quatuor partibus.

### b. Utrumque genu cum

7. Funiculo
8. Una vel altera manu.
9. Binis harum partium.
10. Ceteris tribus partibus.

### c. Pes alter vel uterque cum

11. Funiculo.
12. Manu altera vel utraque.
13. Funiculo et manu altera.
14. Funiculo et utraque manu.

## B. Plurium foetuum.

Ordo IV. *Caput unius vario modo parte quadam praevium, cum alius foetus*

1. Funiculo.
2. Alterutra extremitate superiori.
3. Extremitate inferiori una.
4. Capitis parte.
5. Trunci parte, natibus etc.
6. Extremitate utraque superiori.
7. Utraque inferiori.
8. Pluribus et diversis illius partibus.
9. Pluribus et diversis huius et illius foetus partibus simul.

Ordo V. *Trunci pars quaedam foetus alterius ad orificium conversa, cum alterius*

1. Funiculo
2. Una vel altera extremitate superiori
3. Una extremitate inferiori.
4. Trunci parte.
5. Utraque extremitate superiori.
6. Utraque extremitate inferiori.
7. Pluribus et diversis ejus partibus.
8. Pluribus et diversis huius et illius foetus partibus.

Ordo VI. *Alterius extremitates et funiculus vel singulatim vel conjunctim prolapsae cum alterius*

1. Funiculo
2. Extremitate una vel altera superiori
3. Alterutra inferiori.
4. Utraque superiori extremitate.
5. Utraque extremitate inferiori.
6. Pluribus et diversis eius partibus.
7. Pluribus mixtis huius et illius partibus.

# CLASSIFIED DOCUMENTS

These documents are classified as follows: [illegible text]

1. [illegible text]

2. [illegible text]

3. [illegible text]

4. [illegible text]

5. [illegible text]

6. [illegible text]

7. [illegible text]

8. [illegible text]

9. [illegible text]

Fig. II.



Fig. I.



G. Eberhard sculpsit ad nat. del.

Liebo sc.





Fig. I.

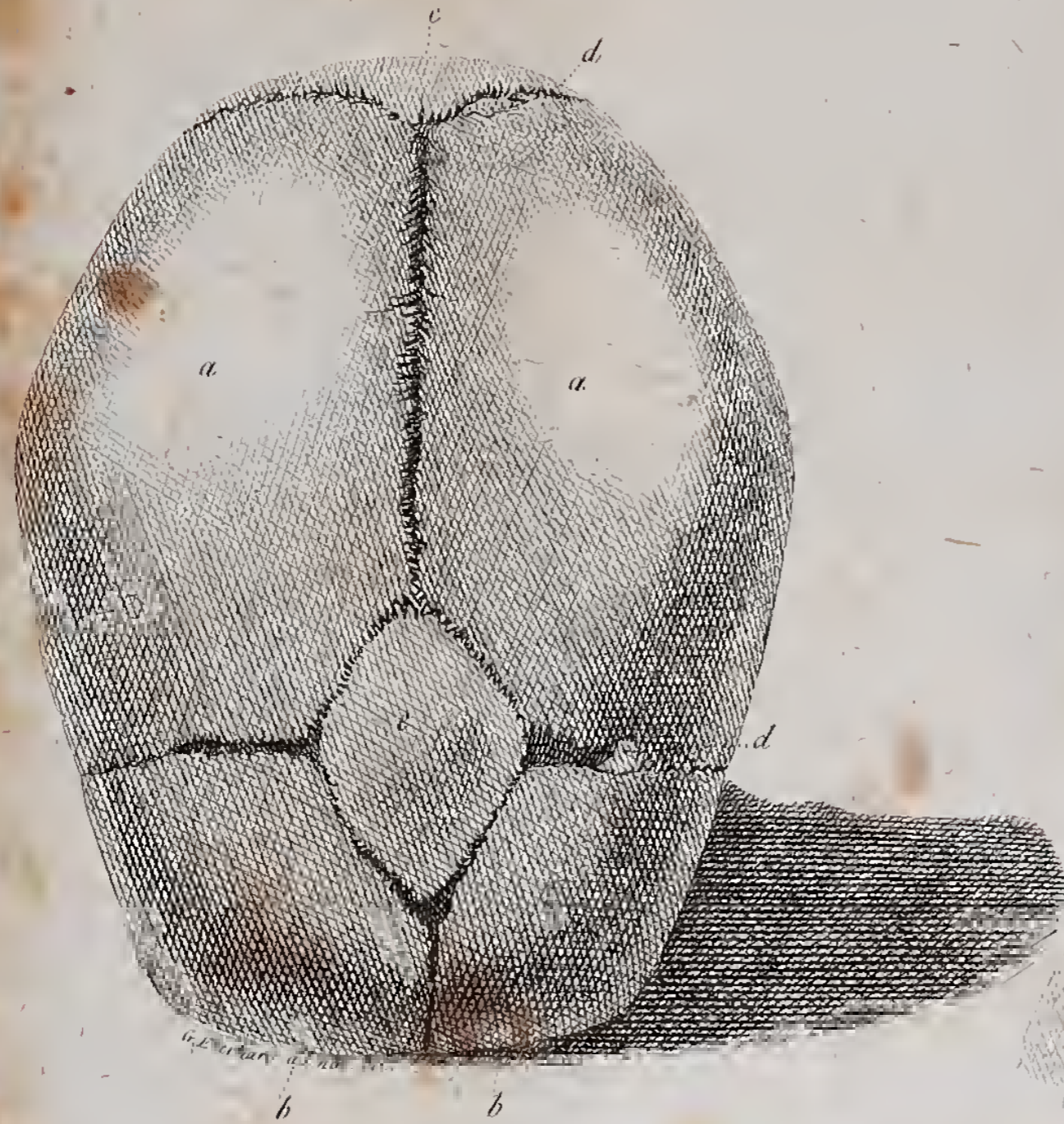


Fig. II.

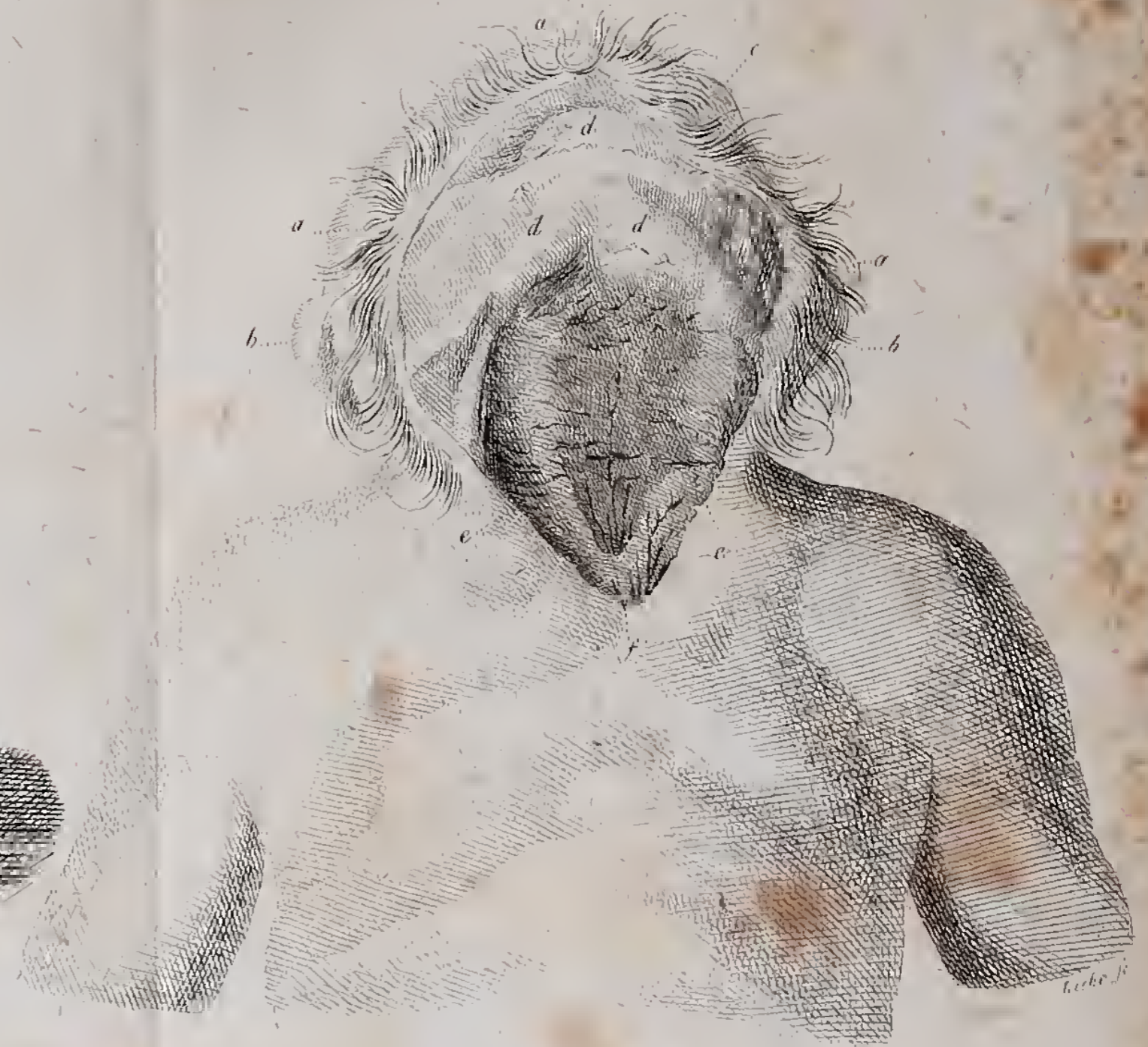




Fig 2



Thouret del.

Fig 1



Chehard ad natur. del.



Fig. I.



Fig. II







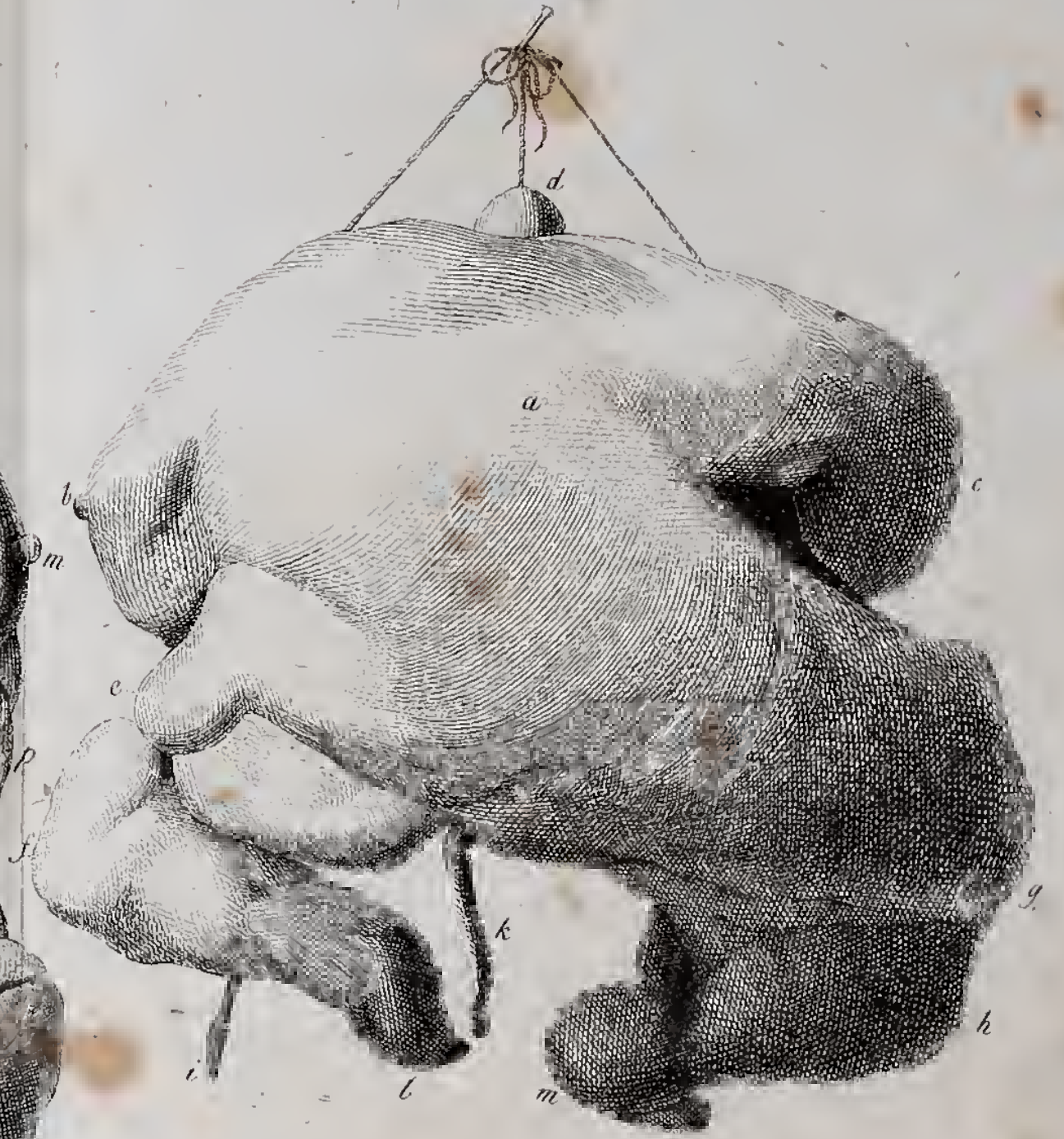




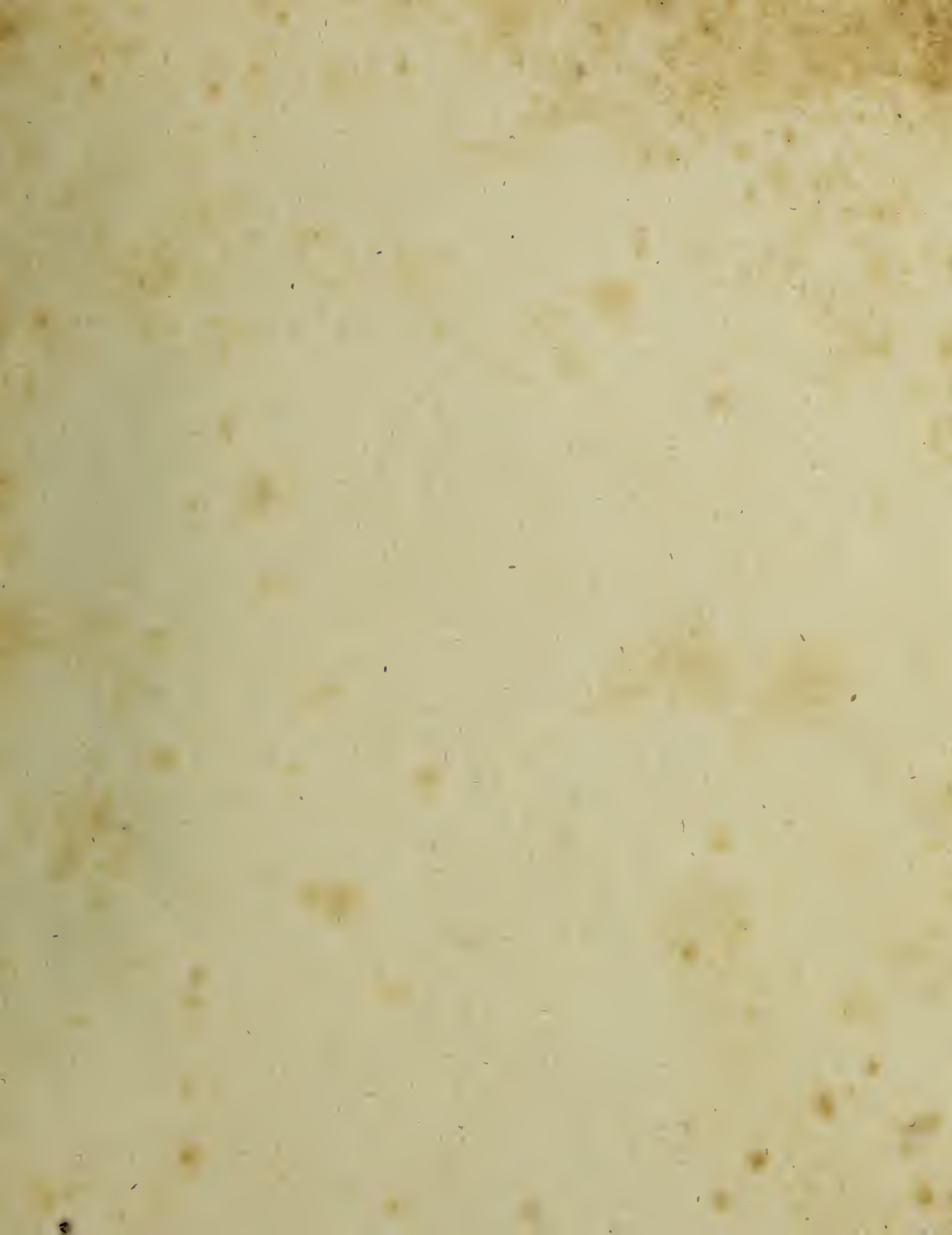
Fig. I.



Fig. II.









628104

F.E

152

