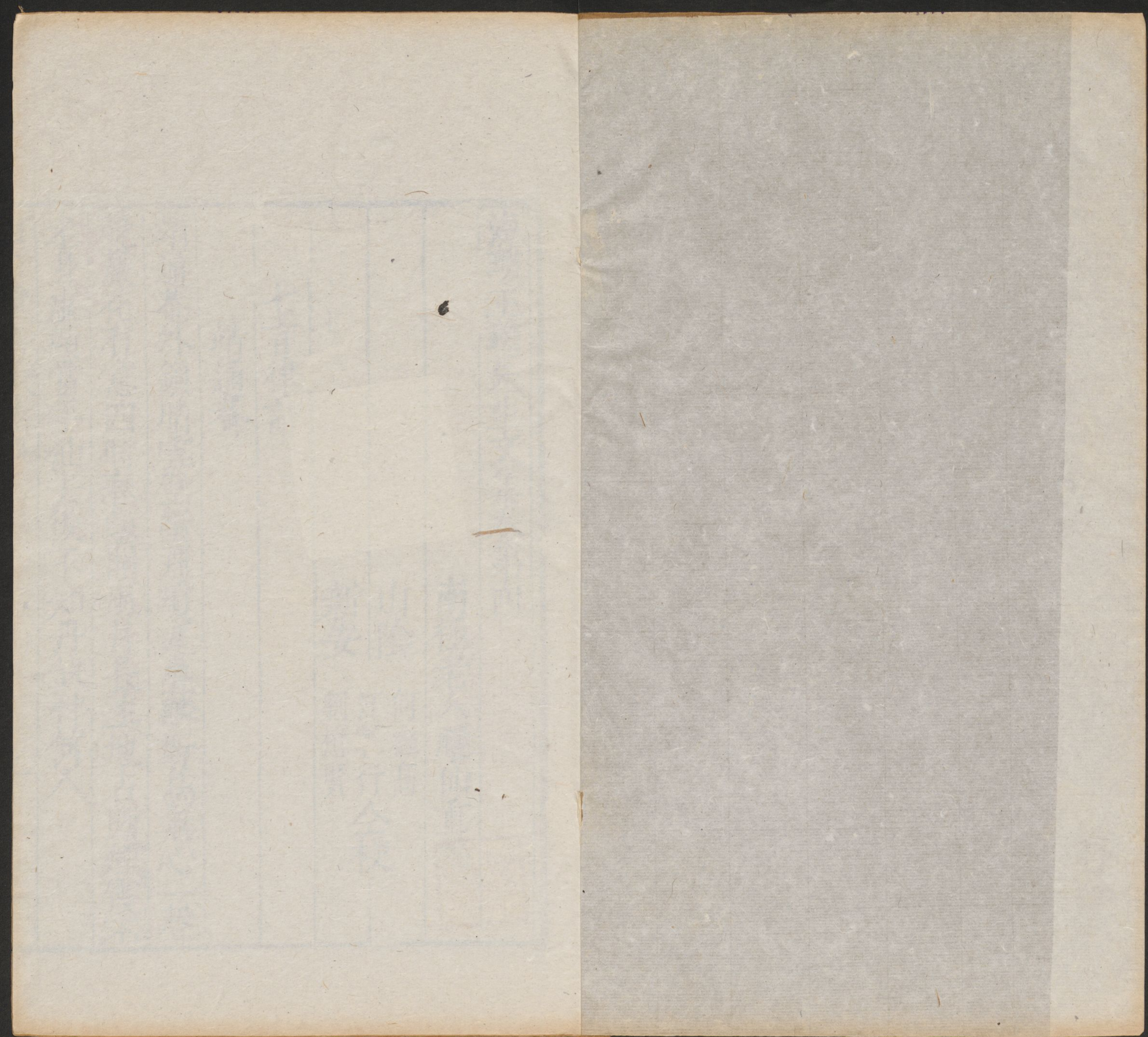


TNC5364/2615.

5

36839





海瓊玉璫先生文集卷第四

南極老人驪仙重

山陰

何繼高

新安

江行全枝
劉懋賢

七言律詩

靖通菴

靖通菴外鎖晴雲壁瑩飛瓊瓦疊鱗野鳥無心一聲
曉巖花有意四時春鑿開風月長生地占斷煙霞不
老身虛靖當年仙去後不知丹訣付何人



白石齋集卷四

澹菴

平生只要樂清虛，占斷人間靜處居。
古壁空懸三尺劍，幽窓閑却一床書。
遠山喜色日初染，枯木涼聲風自梳。
細嚼清閑滋味，別雲霞收拾作糧儲。

假山

一林幽竹幾時栽，怪石花磚砌綠苔。
羽客游岩乘雨至，仙翁採藥破雲來。
天台猶在眉毛聳，鴈蕩依然眼睫開。
昨夜摘珠人報道，海中失却小蓬萊。

贈慵菴盧副官

山色凝雲翠幾重，鳥聲驚落夕陽紅。
要携琴去彈秋月，且撥棊來著晚風。
一度醉眠知事少，數番吟暢覺心空。
慵菴不與人相與，閣上柴門滋味濃。

五谷菴

半天突出一奇峰，小小茅簷滋味濃。
夾道新松招夜月，滿林幽竹喚秋風。
迎人野鳥間關語，惱客巖花爛熳紅。
策杖且隨流水去，柴門時倩白雲封。

怡齋

逸士幽居松竹林，小堂偃枕北山陰。
夜深冷月寒蓬

戶曉起清風爽楮衾把劍更餐盃內酒收書動破壁
頭琴自從一見羲皇面千古誰知養浩心

雨中題旅館

風攬長空秋雨懸路如苔滑懶搖鞭入門指僕買盃
酒磨墨倚窓吟一篇黃竹繞簷黃蟻戰白蘆映水白
鷗眠一設長嘯便歸去回首孤村空暮煙

游楊梓巖

天半秋風鳴萬松光花半落夕陽紅寮煙暗鎖仙壇
古野意深藏丹竈空人採紫芝何處覓我來白晝不

相逢一聲簫管笑湯袂秋色滿懷詩興濃

贈吳草裘

聞道青城有老吳話頭入耳十年餘偶同嫠女無憂
客來到天台撞見渠身上衣衫惟布素口中談吐盡
丹書想君已是千餘歲誰道神仙世上無

贈天台老樊

別後俄經幾許春相逢一笑把南薰及頭土面無人
識木食草衣嫌俗紛在浙之台今已久姓樊名邴寂
無聞爲君傳此新詩去寄與鈇山趙翠雲

胡中隱菴中傷春

盡把天工付祝融
東皇歸去太華宮
稜稜山色翠蒼蒼
王湛湛波光浸碧銅
楊柳入天鳩
要雨海棠落地蝶
嫌風好將杖屨西園看
萬紫千紅一夜空

景泰山送友人

白雲影裏話三生
起坐相從夜共行
誼與雲天高也
薄道於秦華重邪
輕酒非會飲惟知己
詩不求工貴
造情但使忘年成
莫逆何須肉袒負渠荆

醉中賦別

話別應知太去匆
明朝馬首定東風
鏡中人瘦如花
瘦湖上春濃似酒濃
行色已如天色好
道情不與世
情同如今老眼渾無淚
醉頸當筵似玉虹

過林靈素墳

衆僧莫怨趙歸真
唐武宗用道士趙歸真髮者曾
此是容成太玉君

溫州容成始末四年曾就日
政和六年赴召相將五

太玉洞天秩卽騰雲還山二載帝心俾立神霄教
徽宗今天下

壽州額由昇應道軍建炎時泉石依然冠劍冷至今

雷電禦松墳人有犯其墳則風雨立至

嘉 甲申閏月五日聞 皇帝升遐

唳鶴啼猿怨滿懷 煙衰露槿淚盈腮 一鈞桂月千林
黯半夜松風萬壑哀 不御六龍昌寶祚遽駭人駿駐
瑤臺小臣泉石膏肓了無任冰肝玉膽摧

武昌懷古十詠

古樓

凭暖朱欄醉已酥 樓前眼纈望中疎 漢陽草樹看來
短淮岸漁家淡欲無 薄暮鴉翻千點墨 晴空鴈草數
行書多情庾亮吟 鬼遠風泛蘆花秋滿湖

黃鶴樓

白雲黃鶴跡成遺 何獨當年丁令威 洞裏不知朝市
改人間再到子孫非 笛聲吹斷秋江黯 月影飛來夜
漏稀 大醉倚樓呼費禕 蓬萊山下幾斜暉

赤壁

不說江山笑老權 盡稱造化戲曹瞞 飛鳥遶樹孤回
首 斷戟沉沙怒激湍 豪傑已隨霜葉盡 興亡儘付浪
花翻 畫堂莫唱坡仙賦 戰骨草中吟夜寒

吳王宮

白王廟集卷四
不將膽命付周郎安得兒孫見太康三國興亡成夢
事一川煙草斷人腸黃旗紫蓋伊巴蜀翠殿朱樓自
武昌縱謂西山非王氣金陵能得幾時王

靈竹寺

孝之一字協天倫信可通天感鬼神霜滿竹林安得
筍心傾急雨自生春祇聞郭巨曾埋子豈得曾參亦
殺人鑿隧及泉愚爾耳斯人盍是舜之臣

竒章臺

登臺日費萬緡錢負從如雲劍履駢食鼎歌鍾移楚
地貂金珮玉整唐天緬懷城鉞熊旂裏尚有冰辭電
詰傳偃月堂中人用事牛家僧孺得稱賢

江漢亭

西風黃葉滿秋城水鳥飛無沙磧暝淮浪白如頭似
白沔山青與眼俱青何人得見蓮花女此地空餘江
漢亭一自鄭生雙珮斷幽情渺在蓼花汀

鸚鵡洲

無人為叫禰平原表祖狃人豈識文鶴在鷄羣懷月
露豹將虎變欠風雲鳳凰池上纔方酒

池在鷄羣懷月城南鸚鵡洲

白王城集卷四
邊已自墳道大不容才見忌漁陽槌斷不堪聞

西塞

落盡桃花水滿湖
山西塞長新蒲斜風細雨今如
許青笠綠簑誰又無
聖主龍飛邦有道醉仙睡到日
高梧何時堯舜無
巢許我也人乎粘壁枯

古浦

越禽胡馬易空踈
水遠天長夢亦迂
南北故人鴻去
外古今陳跡雨晴初
雲連碧草別愁黯
風眇綠波征
騎孤三徑淒涼一
盃酒夜深重讀寄來書

潮陽謁靈山大顛禪師

天地神祇不可誣
小人君子費分踈
我無其事初何
卹自揆於心或未如
豈是大顛留乃服
只聞刺史造
吾廬誰能脫略形骸外
孟簡尚書謾寄書

次韻宋秀才

晝弄朱曦夜弄蟾
知他何處地行仙
殿前昔奏三千
字腰下曾纏十萬錢
得句直疑無李白
草書真箇過
張顛有時興發臨風舞
飲似長鯨吸百川

暑夕有懷

幽人避暑海城西西北浮屠儘得棲更漏有無風逆
順紙窓明暗月高低石泉未到秋先冷野虎偏從夜
卽嘶記得去年常德府武陵今夕况桃谿

藍琴士贈梅竹酬以詩

手補天工筆法竒笑將造化作兒嬉胸中夜雨澆龍
翰紙上春風舞玉蕤雲水一生無別好琴心三疊有
誰知今宵松殿相期會彈到西山月落時

送黃心大師

如今無用繡香囊已入空王選佛場生鐵春梁三事

衲冷灰心緒一爐香庭前竹長真如翠檻外花開
若香萬事到頭都是夢天傾三峽洗高唐

奏章歸

玉殿朝回夜已深三千世界靜沉沉微微花雨粘琪
樹浩浩天風動寶林煙鎖崑崙山頂上月明娑竭海
中心步虛聲斷一回首十二樓臺何處尋

泛舟黃橋歸廬山

清風爲我送歸船數粒青松起薄煙帆影驚飛秋水
鴈櫂聲攪斷夕陽蟬幾人家在溪頭岸一片雲生水

底天滿眼良朋無好酒此心已挂九江邊

留別鐵柱宮葉法師

不嫌來往日詩筒春興無窮我欲東一雨放行三尺
水萬松回納半帆風且將南浦難題景寄在西山絕
頂峰柳處酒家花處寺併留他日款游從

次韻彬上人見惠

象輪何事過毗耶詩竅禪關事一家自古行春難盡
美非風卽雨輒成差我文柔似三眠柳君句清如六
出花應悟已公茅屋下擬之早已涉河沙

送王侍制自温州移鎮三山

春服塗歌里詠喧鶉衣百結過蘇天九重親擢公爲
此百姓皆云我自然五馬重來尋墨沼一麾又去鎮
閩川廟堂相位猶虛左已築沙堤在日邊

見浙翁琰禪師

謂師有道國人皆何必文殊更五臺棒喝交馳聊復
爾離微不犯亦竒哉且言風動還幡動莫問船來與
陸來不道相逢不相識儘教寒拾笑哈哈

爲李縣尉壽

浪萍風絮客他鄉喜者青春鬢未霜到處煙霞成莫
逆如今山水已相忘子還真箇爲仙尉我定終身作
懶王何似著鞭鉞永事笑騎雲外鶴翱翔

歸鴈亭

嗟予尚未髮星星今日杯茶歸鴈亭幾見霜翎巢白
草數行雲足篆青冥方將寄字來茗雪莫便翻身過
洞庭握手亭前話今古仇池仙墨有餘清

月巖

素娥飛下碧霄間別館欹空萬仞寒不是高懸青玉

玖直疑斜捧爛銀盞雲根朴朔鬼相似灌木參差
一般說與長風休送上千秋留與往來看

席上偶成呈主簿兄

原氣推宗分不踈一相思一檢輿圖三生骨肉幾回
別萬里音書半字無風雨每思君對榻江湖長只影
爲徒春城煙鎖南臺暮兩地襟情片月孤

夏五卽事二首

驚心節物讀齊諧迎面向南風

一作薰

沉歎杯池畔雨荒

靈運草庭前雲釀洞賓槐藕絲冰水敵時暑臂綠釵

符付女孩遐想湘沅歌楚夢蘭魂桂魄不歸來
曉來掠面更東風過盡溪山屬祝融楊柳引教荷芰
綠海棠讓與石榴紅稻針到水連青畝麥浪翻雲漲
碧空我有浮瓜沉李約諸君同上紫霄峰

題迎仙堂

昔日尋師到海涯手中常袖一青蛇隨身風月長爲
伴到處溪山總是家玉笥巖前曾結草金華洞裏獨
霞有人問我長生事默默無言拍落花

題鼓山超凡閣

輸與黃龍第一籌于今不到洞賓差九重城裏聖前
子三百年來糞掃頭山月扶疎龕石冷天風浩蕩海
槎浮我來會得謙公意豎起拳頭向趙州

題余府浮香亭

小亭低瞰小池邊日日春風醉管絃盤礴好窮詩世
界登臨疑是水神仙玉萍掩映壺中月錦鯉浮沉鏡
裏天芍藥牡丹歸去後花開十丈藕如船

贈坦菴告別

杖頭挑起一天雲政是梅花十月春猿叫千山風勢

惡雪迷萬里雨聲頻今朝瓢笠游方外舊處煙霞失
主人好去著鞭行所得他時相見話頭新

述翠虛真人安樂法

收斂神光少默然頂門一路聚雲煙且昇陽火烹金
鼎却降靈泉灌玉田交結只於牛渚外分明正在鵲
橋邊功夫九九數六六此是人間安樂仙

天籟堂

到此王骨寒四圍紫翠玉回環玲瓏蒼壁竹敲
竹重疊畫屏山閒山猿笛曉聞冥漠外松濤夜吼有

無間我將喚起陳知白蛻却塵軀跨綵鸞

寄鄭天谷

况此三晴二雨天孤村寒縮纏蒼煙客來長是有蝴
蝶春去不堪聞杜鵑漢苑可羨今已晚胡麻未飯必
須仙九江城裏鄭天谷許結焚香滌茗緣

題棲雲堂

高人占斷一生閒長得青山在眼看碁子縱橫星點
亂琴絃戛擊玉聲寒無心門掩苔三徑觀化庭栽竹
萬竿中有玄機人不會清風明月兩丸丹

契妙

契妙堂中靜養神神凝氣聚一壺春青山綠水無非
道翠竹黃花有幾人世外不知千百世身中還更兩
三身一從契得虛無妙明月清風是我隣

玉壺軒

玉壺四榻靜無塵琴上無徽筆有神詩債已還休骨
瘦酒窵今醒但眉顰清風吹鶴梧桐曉明月啼猿楊
柳春見說玉樓新架就紫皇有詔日來頻

悠然堂

一池寒碧浸紅鱗芍藥方花春後春煙閣曉垂天幕
靜風簾夜上月鈞新閑雲流水無窮意絳闕清都被
謫身不向悠然堂上飲篇詩斗酒付何人

奉酬陳宮教

落魄逍遙一醉仙笑携藜杖夕陽邊三年睡法應須
得九蘊仙方妙不傳驟雨猛催今日作老苔爲鎖具
時鐫偶來水綠紅花野自與廬山亦有緣

題甕齋

萬軸牙籤聚碧芸數間茅屋鎖閑雲鶯吟芍藥一歌

女蟻遶菖蒲萬水軍香穗橫窓盤瘦影茗花浮枕鬪
清芬琴心三疊晝眠覺熟讀數篇韓柳文

○翠麓卽事

千峰萬峰翠入門一樹兩樹啼斷猿山後山前鳩喚
婦舍南舍北竹生孫煙迷洞口苔三徑風吼松梢月
一痕芍藥未花春未老客來到此倒芳樽

快軒書懷

蒲樹牡丹相次紅客來不放酒盃空三分春色二分
去一處風光是處同柳絮打殘連夜雨桃花飛落五

更風與君飲到如泥爛我欲明朝杖屨東

清明

新除小壘燕方謀又拜晴蜂萬戶侯占破清明三五
日實封芍藥一千頭花間作夢碧蝴蝶柳外談禪黃
粟田物物是題吟不盡却煩酒作釣詩鈎

題天開圖畫

四時風物現安排醉上高樓眼豁開雲散遠山元不
斷池成明月自然來夕陽粧點丹青樹煙雨和勻水
墨梅此是天工無盡巧何曾染惹俗塵埃

次李侍郎見贈韻

家居瓊館海山隅，腹內包藏三教書。明月清風爲活計，蓬頭跣足走寰區。玉爐丹熟醕瓊醑，金闕朝回唱步虛。要識我儂真面目，廣寒宮裏看蟾蜍。

○春日飲酒

拍拍浮浮幾酒樽，梅花入夢酒歸魂。半窓寂寞猿三咽，蒲戶蕭騷月一痕。山後山前婦喚婦，舍南舍北竹生孫。天明醉醒策霜竹，春在江天蘆荻村。

呼喚體自述

只貪飲酒與吟詩，煉得丹成身欲飛。曩劫曾爲觀士前生，又是派禪師。蓬萊舊路今尋著，兜率陀天始覺非。料我年當三十六，青雲白鶴是歸期。

○題淨明軒

淨几明窗興味濃，老僧心下萬緣空。黃鸝睡起搖開竹，白鶴飛來點破松。此子溪山藏夜月，無邊花柳惱春風。真如般若頭頭是，坐斷蒲團子細窮。

華陽堂二詠

幕天席地做生涯，凡聖同居氣象佳。撥過浮山供醉

眼斬新風月入詩懷花間自舞三臺鶴竹外空歌兩
部蛙不是道人多計較是渠諸聖 安排
不著人間一點塵滿堂盡是學仙人衣衫總帶煙霞
色杖屨相隨雲水身鐵笛橫吹滄海月紙袍包盡洞
天春而今會聚十方客認看何人是洞賓

○贈慮隱居

日高丈五尚酣眠心下無愁不管天野菘山肴酬白
醕乾柴淨米煮清泉不須求仕如藏用且自烹茶學
玉川時策短筇松竹下清閑便是地行仙

陪莊處寒夜坐小酌

偶然氣分頗相同道院新移喜畢工坐把詩吟中在
月笑將酒灑一窓風博山香篆浮青蚓古壁燈光吐
玉虫君已醅醕吾醅酌化爲蝴蝶入槐宮

○悲秋

庭臯一葉夜來秋拍塞乾坤爽氣浮有客放船芳草
渡何人吹笛夕陽樓鱸魚蓴菜李鴈興鴻鴈蘆花宋
玉愁碧水映天天映水淡雲如幕月如鉤

桐柏山書懷

桐栢山頭避俗囂篇詩斗酒自逍遙九峰野草迷丹
竈三井飛泉噴石橋萬頃白雲蒸綠野一聲黃鶴唳
青霄人言華頂高高處東望蓬萊浸海潮

挽知宮王月谷三章

去年五月扣松關方與先生一解顏今我杖藜尋舊
隱聞君琴劍蛻空山交朋滿眼今無幾羈旅傷心爲
一漈自嘆洞前東去水不若逝者若爲還

去年五月風颼颼人在方瀛山上頭見我飄然動行
色有詩因爾話離愁早知如許歸仙速悔不遲爲幾

日留聞道先生歸去日千巖萬壑正中秋

去年五月訪丹元月谷先生與我言將謂此生共茅
舍不知何事速雲軒親書數卷空懸壁舊隱三間半
掩門雪冕冰菟無處覓秋煙秋雨暗孤村

陪王仙卿登樓

身在煙霞縹緲間此心已學白雲閒遣懷把酒自酌
月無事捲簾常看山老去甚冤休死戰年來詩債逐
時還于今養鶴多栽竹縛住時光且駐顏

搗藥禽

靈禽悲噪白雲邊人到天台古洞天點化春愁三月
暮喚回曉夢五更前有如搗藥瑤瑤響非秋非春自
戛然毛羽也知仙可學聲聲要結煉丹緣

贈夏知觀

早歲江湖走一遭歸來姓字籍祠曹未還風月煙霞
債又主香燈粥飯勞捲雪樓前更襖襖駐雲堂內飲
蒲萄新涼要過廬山去擬欲從君借小艘

張子衍爲至德知觀鄢冲真求詩

一簇樓臺水上居琅風韻竹動笙竽魚龍飛舞半帆
雨鷗鷺眠呼兩岸蘆雪覆高低春王樹月明表裏夜
冰壺漁郎倚權桃花落認得扶桑宮殿無

○羅適軒淨明軒

占斷人生百歲閑絳宮有路透玄關明如雪夜潭心
月靜似春天雨後山萬籟無聲人不寐一塵何處夜
將闌琴心三疊倚樓坐黃鶴悠悠去不還

題平江府靈巖寺

萬松挾嶺壯招提上有琴臺與墨池佛殿尚存今智
積娃宮曾館古西施太湖遠水如奩鏡木瀆平田似

局基策杖訪回無際塔日晡聊看草書碑

○泛舟松江

白酒黃封列以妍鱸魚買得一雙鮮舟行無浪無風
夜人在非晴非雨天醉熟不知天遠近夢回但見月
嬋娟垂虹亭下星如織雲滿長洲草滿川

題筆架山積翠樓

萬頃平田拍掌間松梢直上與簷干雲粘暮色月華
濕樹顫秋聲天籟寒窗外好山千翡翠屋頭修竹萬
中樓中嘯罷玉龍去浩蕩天風生羽翰

題鶴林宮

王鄧諸公焉在哉雲屏煙嶂鎖蒼苔大千國上無雙
客第一洞天遊兩回太極光陰忘甲子九霄雲氣接
蓬萊桑田海水今如許勞得朝猿暮鶴哀

柳花

閑傍珠簾散漫初垂垂欲下得風扶繡床漸滿圓還
碎醉目遙看有似無只見魚吞池面水不知萍滿岸
頭湖往來無數香毬子粘綴春衣自不須

白石巖

平野巉然石一拳千崖萬岫翠相連鳥飛不到疑無
路雲與齊高直接天下面仰看巖是屋上頭仍有王
爲泉李仙丹熟山魃遁尚有宸章寄紫煙

送蜀李道士

我居瓊海子潼川相望西南路八千乃祖青牛今不
返予家白鹿尚閑眠雲萍莫測真如夢琴劍相逢亦
宿緣多少西風黃葉恨待須貫酒泛湖船

次王簫臺韻

莫便真人離此山白雲黃鶴云遊還意行但任杖屨
樂別後豈忘詩酒懽不謂業風吹我脚只將明月賞
君顏未知雲水何時會煙雨蕭蕭暗碧壇

次韻東坡蒲澗寺二首

蒲山紅白福桑花蒲澗深中儘可家景泰得泉從卓
錫安期種棗說成瓜豈無仙化羊如石尚有書蹤壁
似鷗一飯招提共僧語法華經裏問牛車

陳蹤行覽寺門前自取柳瓢酌冷泉山下果然無白
地洞中儘自有青天更誰識得安期事且去參他景
泰禪冠蓋如雲自來往如今何處有神仙

賦梅奉呈陳大博

霜清木脫嫩寒森，驚見孤英吐竹林。不負雪期如有信，偶先春事本無心。月橫瘦影池塘淺，風遞微香院落深。莫問調羹并止渴，枝枝且慙醉來簪。

次韻王將仕

詩壇勍敵我何堪，只把新詩著意參。韻險有如行棧闊，句香何止食餘甘。江寒風落餘章謬，鳥過身輕一字慙。飯了相陪閑笑語，錦囊非我許誰探。

題南海祠

何處人間得五羊，海城鼓角咽昏黃。無心燕子觀秦越，有口簷鈴說漢唐。九日秋多雨水一，千年史幾興亡。聖朝昌盛鯨波息，萬國迎琛舶卸檣。

秋日有懷

一點秋光寄畫圖，秋來吟鬢似楓疎。晴煙染樹看何足，缺月梳雲狀不如。暑退涼生蟬有語，水長天遠鴈無書。此心直欲鵬南舉，不學蜘蛛結網居。

舟行造興

天知一舸過扶胥，排辦千山作畫圖。暮靄催詩歸彩

筆秋光入酒透水壺高頭點水月破碎雲脚行天星
有無岸柳江楓共招手西風吹我出賁隅

一作入羅浮

丹詩

太乙壇前偃月爐不消柴
闕姹女騎龍到雪壺採得三斤寒水玉煉成一顆夜
明珠從茲只用抽添法產箇嬰兒一似渠

夏夜宿水館

松脂明滅已更寒蛙市無聲萬籟沉千里清風孤館
夢一輪明月故人心欲眠還醒推簾枕驟熱仍寒弄

楮衾搔首起來顧清影斷煙低鎖荻花林

清聽堂

白龍過澗玉琮瑋澗外松聲擊戛鳴煙鎖簷牙春二
月月移簾額夜三更琴彈白雪陽春調曲轉高山流
水聲清聽堂中杳無夢我將乘興跨長鯨

游山

廬山山下倒芳樽八九人家煙水村千尺雲崖春上
蘇幾重月樹夜啼猿人騎黃鶴去不返草沒丹爐今
尚存携子高歌醉歸去一溪寒碧遶山根

別李仁甫

君向星江結草廬我來抵掌笑相於
三盃碧液漲蒼盞一縷青煙纏竹爐
劍舞春風花爛熳琴彈夜雨竹蕭疎
明朝拄杖知何處猿叫千山月滿湖

俞樓

十二欄杆秋月明謫仙曾此宴飛瓊
半窓樹色粘山色隔岸風聲送水聲
織翠回紋傷薄倖香紅染袖悵都城
酒愁花恨無人訴賴有延年俞秀英

贈樗野

不嘆勞生行路難自憐雲水許間關
別來五載多懷感待有尺書無往還
微白一鈞天外月淡青數點海邊山
襟情欲向何人訴與子弄燈到夜闌

呈萬菴十章

歸山

生死輪迴第幾番塵塵劫劫不曾閑
一潭湛綠是非海千尺粉青人我山
性地靈苗思水國心天明月掩雲關
衣中珠子無尋處今且隨邪煉大還

採藥

五蘊山頭多白雲白雲深處藥苗芬
威音王佛隨時種元始天尊下手耘
石女騎龍攀雨木木人駕虎摘霜芸
不論貧富家家有採得歸來各一斤

爐鼎

須信先天事事無陰陽陶鑄此形模
真空平等硃砂鼎虛徹靈通偃月爐
九竅可風壇墀暖二時失火藥材枯
只茲一點無明焰煉出人間大丈夫

火候

無位真人煉大丹倚天長劍逼人寒
玉爐火煅天尊

膽登鼎湯煎佛祖肝百刻寒溫忙裏準
六爻文武道中看有人要問真爐鼎豈
離而今赤肉團

沐浴

藥爐丹鼎火炎炎六賊三尸怕令嚴
無去無來無進退不增不減不抽添
愛河浪靜浮朱雀覺海波深浸白蟾
一自浴丹歸密室太陽門下夜明簾

溫養

金翁姪女結親姻洞口桃花日日春
拾得一輪天上月煉成萬劫屋中珍
黃婆卽是母之母赤子乃其身

外身龍漢元年消息斷威音前面更何人

脫胎

青天白日一聲雷撒手懸崖了聖胎有眼如盲光爍爍無繩似縛笑哈哈黃金殿下千株柳碧玉堂前萬樹梅辜負鴛幃人寂寞秦樓宴罷盍歸來

金丹

佛與衆生共一家一毫頭上現河沙九還七返魚游網四諦三空鬼入盂混洗何年曾結子虛空昨夜復生花阿誰鼎內尋丹藥枯木巖前月影斜

冲舉

自從踏著涅槃門一枕清風幾萬年弱水蓬萊雖在路釋迦彌勒正叅禪誰將枯木巖前地放出落花啼鳥天兩箇泥牛闖入海至今消息尚茫然

叅同

道人家在海之南來訪廬山老萬庵露桂燈籠同請舉僧堂佛殿總和南山河大地自羣動蠢動含靈共一龕壘甕裏魚淹未死此香炷向活瞿曇

謝鶴林見訪

我方一枕午風眠君正然香未解船知問無爲三不
荅廣洛王母幾寥然分明翠竹黃花意何必紅鉛黑
永篇寄語鶴林老居士甚時叱鶴過西川

大都督制侍方巖先生召彭白飲于州治之

春野亭因和蘇子美韻

夕陽花木丹青活煙月山林水墨昏碧縷倦飛縈寶
鼎紅波驚漲溢金樽掀髯醉接君謨筆擊缶吟招子
美魂因逐尚方雙鳥至亦隨桃李入春園

題天寧寺海月亭

晝潮夜汐大江東江上東南寶刹雄飯了從容陪海

月禪餘宴寂享松風

寺有松風堂

主賓無間諸塵淨心目

相忘萬象空橙熟手香吟筆滑餘情渺在夕陽中

和王簿家兄贈別韻

接耳交肩話綺疎扶搖九萬此南圖對床風雨人皆
有協韻填蹇我獨無偶爾詩家鴻鴈行爲今酒島鶴
鴿徒情知一舸鳴夷去臨欲出門燈影孤

峽山寺

重樓複屋枕層崖想有殘碑鎖翠苔但見蒼山如壁

立不知綠水自何來巖花滿眼紅而紫谷鳥呼名去
復迴便欲買舟從此隱豈惟一處子陵臺

峽中見芙蓉

峽畔尋常有虎蹤峽中聞說有蛟龍心知峭壁生如
劍目送清波去似弓繞樹盡皆青薜荔舉頭忽見白
芙蓉西風爲我吹殘酒最喜千峰翠色濃

初至肇慶府硯巖

峽口青門束碧流天生雙劍割清秋可憐柳葉黃如
此曾見蘆花白也不本意買舟歸楚國此行爲硯訪

端州渴來欲吸三江水洗出胸中萬斛愁

梅花

損之又損王精神松竹新來漸卜隣月夜一枝香暗
度溪樓數點影橫陳直須何遜爲知己始信張良似
婦人從此東風還入手管教桃李十分春

三月芙蓉

豈論春夏及秋冬事事皆由造化工誰道一生無好
運何緣三月見芙蓉騷人猶恐東風誤醉眼真疑芍
藥紅便是重陽開未晚且傳好意取歡容

柳塘送春

急雨將雷過柳塘春因底事亦歸忙
經時不放荷花葉昨夜盡收
梔子香判斷千林成夢去
安排一夏納風涼
開眉無覓愁來處
數筆晴雲盡水鄉

暫別游德聲監稅

風檣小艤水中央
接袖交肩話柄長
貸粟莊周輕得失
倚樓杜甫重行藏
情知此去無多遠
未別一聲先斷腸
排辦新詩消遣酒
高吟大笑渡番陽

賦月同鶴林酌別奉似紫瓊友

婀娜姮娥處王宮
秋來梳洗越當空
陰晴圓缺天何
意離合悲歡事與同
好去畫樓歌舞地
莫來清館別愁中
應知人不能如月月
且團圓月月逢

題諸葛桂隱書堂

豪俠相逢好弟兄
竹籬茆舍聚雙星
青松影裏詩鴻
鴈白石巖前酒鶴
鷄筆下驅回千鐵
騎胸中包得幾
滄溟令人憶著張
華劍三百年來無
血腥

題華嚴寺

匹馬追風訪地靈
山銜夕照鳥飛驚
裴休雖是參黃

檠韓愈何曾嗣哲兄豎拂拈槌吾不會篇詩斗酒過
平生儂家自有修行處夜夜丹爐煉月明

草廬

劉禪材非天下君出師一表費殷勤卧龍夢破隆中
月列鴈轟開蜀口雲甫得江心成八陣柰何天意要
三分木牛流馬今何用賴有玄仍繼策勳

不赴宴贈丘妓

舞拍歌聲妙不同笑携玉笋露春葱梅花體態香凝
靄揚柳腰肢瘦怯風螺髻雙鬟堆淺翠櫻唇一點弄

嬌紅白鷗不入鴛鴦社夢破巫山雲雨空

夜宿太清悟真成道宮

朱樓紫殿貼晴空前後千峯更萬峯蝶翅秋花黃淡
佇援啼曉樹翠溟濛斷霞煙重苔粘露薄暮雲興夜
起風醉倚玉欄弄明月嗟嗟身世等萍蓬

栩菴以冰字韻求大風詩口占

山高萬籟作秋聲六月胡床冷似冰浩浩拍窓人不
寐颼颼到枕夢難成掀開雲幕飛蒼絮推出蟾輪碾
素瑤幸有許多閑氣力何如吹我上瑤京

寄桂隱

指點篇書說向誰武侯之後獨公竒許縣却大堯天
小巖瀨應高漢座卑夙世已償霖雨債我身今結水
雲知何人桂樹中間隱莫作南陽一睡驪

舟行西湖詩贈諸友

二十年來雲水身今九七度踏京塵絲長歲月能多
少粟大功名徒苦辛白日戲陪人世事綠煙鎖斷洞
門春雲巖月岫今何處一聽猿聲一愴神

繡香亭招飲

海棠開後雨具綿寒食清明又一年勝賞挨排三月
朔嫩晴將息百花天水光山色供圖障燕語鶯聲助
管絃我自吟邊閑拄頰笑人陌上拾花鈿

悟空寺

迷則僧祇悟刹那遍將此事勘禪和春深未解桃花
肯日永其如燕語何曉殿冷凝山色重夜樓闊占月
華多西來祖意憑誰委只有門前翠堵波

春夏之交奉呈胡總領

殘紅點點尚春光小立芳臺送夕陽鶯語只聞花裏

面鷗飛窈在水中央風前綠草無人管煙外青山底
處藏柳幄張天槐幕靜一川漲起來麥雪黃

初冬卽事

指頤默默靠柴扉頓放詩題塞翠微三徑寒松含宿
雨一川衰草卧斜暉孤煙白處峯露亂葉紅邊箇
鳥歸觸目園林已如洗菊花猶著鬱金衣

梅花二首寄呈彭吏部

一自花光爲寫真至今冷落水之濱惟三更月其知
已此一瓣香專爲春清所以清冰骨格損之又損王

精神雪中好與誰爲伴只有竹如君子人

冰玉丰姿不可雙霜前雪後想淒涼絕憐夜氣渾如
水而况笛聲堪斷腸以月照之偏自瘦無人知處忽
然香從今桃李皆門士誰道花中有玉管

有贈

雲鎖蓬萊海接天琪花瑤草簇春煙二千年裏桃初
實十二樓前月正圓白日塵埃飛不到青冥風露冷
無眠共君旣飽胡麻飯一棹歸歟溯水船

巖舟中

白王集卷四
滿船明月浸虛空綠淨無痕夜氣濃詩思浮沉檣影裏
裏夢魂搖曳櫓聲中星辰冷落碧潭水鴻雁悲鳴白
蓼風一點漁燈依古岸斷橋垂露滴梧桐

奉呈天谷

底事英人便養高角鷹放了棄弓刀六壬八遁成韜
晦四塞三邊婁繹騷九十日秋涼氣少一千年事亂
時多長歌大笑不對飲柰此水光山色何

蟠龍菴

五乳峯前第幾峯碧潭深處有蟠龍半巖冷落孔明
雨一枕蕭騷少說風變化爪牙君子竹埋藏頭角大
夫松高人凄此結茆屋天下蒼生怨旱虹

王壺睡起

白雲深處學陳搏一枕清風天地寬月色似催人起
早泉聲不放客眠安甫能蝴蝶登天去又被杜鵑驚
夢殘開眼半窓紅日爛直疑道士夜燒丹

携友生詣桐栢

藍輿過盡幾山丫夜宿天台仙子家我昔巖前種芝
草爾來雲表飯胡麻金前錯落楓猶葉玉壓飄零菊

更花霜露逼人心興倦無窮
舊事散天涯

山中

天台山頭梅花時天台仙人去不歸
曉後夜鶴不堪聽丹井藥爐何所依
老竹數竿瀕碧澗寒鴉幾點餞斜暉
幽人無限縈心事未得工夫隱翠微

謁鵞湖大義禪師

古塔寒龕幾歲華粥魚齋鼓響巖巖
滿湖春水浸明月一帶晚山橫彩霞
石鹿至今空卧草金鷺終不再
嚼花寥寥此意無人委欲界無禪果是耶

醉裏

道人天地便爲家慣見溪山眼不花
竹月光中詩世界松風影裏酒生涯
醒時吟笑揚州鶴夢見常騎月府
墓是則官家縻好爵此生只合飯胡麻

寄泉州侍郎

海山迢遞信音稀靜對斜陽獨倚扉
回首八千餘里路覺今二十一年非
白雲流水聊相伴絳闕清都未得歸
昨夜樂丘殘夢覺窓前明月照鷄衣

知足軒

得隴還爲望蜀謀，貪心來往似江廟。誰知一死乃所
欠，若曰四休渠不消。田氏三千人，食客元家八百斛。
胡椒更烹侍妾充，殺饌何事貧顏但一瓢。

除夕客桂嶺

誰使詩狂墮桂林，鳴鞭裊雪一傷心。自憐襤襪衣何
薄，安有醪酥酒得斟。真箇飄蓬將欲老，何曾鹵莽似
如今。黃劉不喜瑜蒙喜，須信甘寧有賞音。

卧病

故故抽身入翠微，頭昏背痛便相隨。只今得病緣身

有待我無身，更病誰天際。寒雲糊遠岫，松梢歸鶴
枯枝青燈獨照黃昏影，且自扶頭強賦詩。

轎中

紅輪荏苒向西頽，筍乘鷗蹲手拄腮。搖兀形神生睡
思，按行水石得詩媒。山光走向簷前拱，溪響飛從闥
畔來。遙見青山如雪白，心知箇是數枝梅。

題金粟洞

白雲亂山深，復深洞口枯樹鳴。幽禽玉雪影，梅春寂
寞琅風韻。竹夜蕭森海流城外青，羅帶巖聳天邊碧。

平簪憶著仙人鄭文叔淚隨夕照落平林

贈相士岳鬼眼

眉峰肩井額陂陀此相曾經鬼眼過知有命存聊爾
耳謂無天定盍如何十常九事未如意一滿三停屬
甚科佛說我身周法界恐君莫是爍迦羅

歸鴈亭

坡仙曾此縷歸程歸鴈因而扁此亭草勁風剛茗水
綠水枯雪老弁山青霜翎去去賓沙漠雲足翩翩影
洞庭渠亦偶來還白去戈人何用慕冥冥

黃刑部倉部陳宗博招飲

暇日聯鑣共暑鑿冰吾承李雪吾醪樓前一水佳人
士眼底千山兒女曹朝士西湖正締綌將軍北塞更
弓刀道人萬丈英雄氣不信香臺便是高

草亭偶書

賦罷清都白玉樓不知何事復閭浮琴彈十二欄杆
月酒洗三千世界秋絳闕瑤臺知有路空青水碧若
爲求紫皇早晚憐孤憤背土凌虛上去休

年踰弱冠又多錦瑟之一絃身隨塵樊未徹

玉霄之半日醉懷無柰顧影自憐抱明月
以興悲向西風而思遠謾拈秃兔姑慰心
猿寄鶴林友

夜涼莫聽野猿哀覺我枯腸轉九迴
淅淅秋風吹性水淹淹暮雨滴心灰
自憐孤影青燈下曾作神霄故吏來
若待此生塵債足鳳凰閣下已青苔

留別鶴林諸友

千林涼葉顫秋聲前庭後庭新月明
聚頭舉酒固自樂秉燭遊園聊適情
此去寒衾仙骨冷可堪清夜淚

珠傾人生聚散渾無據相約同遊白玉京

見嬾翁

一掬精神迥出塵嬾翁自是不凡人
淵明松菊逕猶綠靈運池塘草正春
已把芝田栽枸杞不將苔砌展蒲輪
家傳衣鉢歸龍鳳自拍冰壺嗣穎濱

復盧良菴韻

擬占朝班最上頭宦情冷似一天秋
風花雪月千金子水竹雲山萬戶侯
海客盟鷗終不動塞翁失馬更何求
明窓淨几華胥外蝴蝶翩翩自夢周

白玉齋集卷四
三十一
倏然軒

不著人間一點塵
倏然一室貯幽人
清霄甕下酒中
聖白晝筆頭詩泣
神芳草惜鋤憐綠
淨落花慵掃愛
紅勻暮聲隔斷華
胥路自把博山燒
暮春

夢中得五十六字

醉醒曳杖訪松關
正在黃昏杳靄間
既去復來秋後
暑似無邊有雨中
山澗邊幾葉晚花
落天際一鈞明
月彎自覺餘煙埋
屐齒行行印破蘚
痕斑

謁雲都靈濟大師

雪裏僧伽已寂然
不知香火幾何年
殷勤琢雪雕冰
語懣悔嘲風弄月
徂林壑烟雲容有
分廟堂鐘鼎得
無緣天池舊拜金
燈了却袈裟九羅
一袖綿

次黃提刑雪韻

久晴忽爾雨絲絲
旣雨還晴亦不疑
睽六假寧催入
局趙衰回避乞尋
醫搗霜碾雪此來
箇剪水雕冰片
子時一夜悄然飛
到曉滿天滿地化
琉璃

早秋諸友真率相聚

白帝如今已有權
驕陽退壁漸涼天
允支一霎風來

享供送三更月與眠山水秋來渾是畫賓朋酒後總
成仙暗蛩彈鐻知何處遠樹長川忽耿綿

春夢

我亦頻年飲大苛吟髭撚盡爲詩魔夜來斗轉參橫
後夢在吳頭楚尾多所喜江山無病痛可憐故舊半
消磨水車自轉如誰踏枕上松聲柰若何

送彭侍晨

鍊髭鵲眼兩顏酡走遍江湖所得多脚踏雷車朝帝
極手持斗柄辱天河劔尖指處乾坤暗丹篆書時鬼

魅號名滿四方今老矣請歸王府掌西曹

呈沈同知

三面俱江一面湖古今畫作水晶圖門臨車馬紅塵
道身在冰霜碧玉壺何道兩山俱翠紫雲若二水合
清污岸頭笑與黃冠語爲問東林沈在乎

別蔣都轄用歸鴈韻

別來不覺八周星過盡長亭又短亭霜鴈貼天飛去
去戈人何事暮冥冥梅開春信宿南國草勁秋聲警
虜庭我亦年來還慷慨亭前一笑萬山青

三衢舟次

柿葉翻黃楓葉紅一江漲起蘆花風水清石露沙痕
瘦日落雨來雲意濃詩思動搖帆影裏夢魂搖兀艣
聲中黃昏有底愁如織南外寄書無去鴻

再用前韻

困獸猶強劍未紅少年羞見白蘋風心寒赤縣神州
遠興入胡庭沙漠濃一作陰誰謂阿蒙猶洛下不應
老亮更隆中年來弓矢渾無用只好江頭射暮鴻

偶成

倚蓬小立拂征衣沙上漁翁理釣絲舉世更誰閑似
我只今何事未如伊莫將水動疑天動且道舟移是
岸移家在神霄歸未得釣周釣漢笑人癡

午飯羅漢寺

林間一徑似驚蛇中有禪關隱紫霞煙鎖蒼松遮寺
額風搖翠竹撼簷牙客來寂寞盤香穗飯罷從容瀹
茗花到此徘徊歸去晚夕陽挂樹一聲鴉

北山

驛酒沽來滿滿斟現成詩句不須尋輕雲閣雨風聲

白王明集卷四
軟淡霽籠雲日影沉夾路梔花香野水隔山杜宇響
喬林草菴飯了從容睡門外通衢無古今

清貧軒

一味逍遙不管天日高丈五尚閑眠溪魚村酒別般
味野蕪山餽不用錢甕牖門關小徑乾柴白米煮
清泉有時挂杖青松便是人間快活仙

春日遣興

大家放下杖頭雲夜宿南安煙水村蝴蝶夢殘天拂
曉杜鵑聲斷日黃昏蜂王遣使使花塢蟻陣分屯屯

華門自是吾儂造懷處詩山洒海一乾坤

乞紙寄諸葛桂隱

翰墨膏肓二十年纔親筆硯便垂涎東陽魚卵寒霜
幅嶮縣溪藤妙雪牋一日禿除千免頰霎時磨盡萬
松煙洛陽市上今無價直欲昂頭寫碧天

春日卽事

伶倫窺管夜飛灰萬紫千紅睹剪裁微雨績天煙織
雪寒風簸水月篩梅壽鳩索婦花前笑鰥燕呼雛柳
外哀春色無邊茶未蒞社前猶欠一聲雷

次韻紫巖潘庭堅二首

人情不似吳牋厚，世路常如蜀道難。
兩鬢已將沾雪白，寸心尚自炳楓丹。
君還有意憑誰說，我亦無言把劍看。
相對一窓風打雪，通紅楮榭謾燒殘。

何人皮裏有陽秋，誰絹能包得許羞。
早趨黃書丞相押，莫空白了少年頭。
既無顧戀於人已，便請清閑袖手休。
豈必滅秦安漢後，始來尋個赤松游。

七言排律

題仙槎亭可呈王侍制

道人身世已盟鷗，便好乘雲御氣休。
何足風波吾一點，盍思舟楫彼迷流。
從教水擊三千里，別是煙飄十二樓。
松以碧濤成夜吼，山爲翠浪接空浮。
初非孔聖乘桴志，薄類梁僧渡葦謀。
廬阜揮篙空木末，武夷停櫂尚巖頭。
爭如太乙真人葉，往盪須彌絕頂秋。
昔者天孫失機石，我疑博望乃牽牛。
却無滄海桑田事，底用浮家泛宅愁。
箇裏且吹無孔笛，向人只下直針鉤。
而今性水涵孤月，休遣禪河起一漚。
逝者如斯曾不返，憑誰爲我問陽侯。

卷四
四
捲雪樓

煙水蒼蒼古渡頭，神鴉噪罷纜方收。
泊舟鳧渚鷗汀晚，夜入蘭宮桂殿秋。
綠葦黃蘆悲落日，白蘋紅蓼開滄洲。
冥冥千古今如夢，浩浩長江不管愁。
鴈陣歸時雲似幕，風檣高處月如鉤。
驚濤飛起銀花舞，萬頃寒光十二樓。

歌行

山月軒

老蟾飛上梧桐枝，蒼屏煙冷猿夜啼。
歛灩金盤掛寒嶽，嬋娟玉鏡沉清溪。
風前松竹盡起舞，姮娥徘徊不歸去。
人在廣寒天在水，滿天星斗知何處。
幽人爲我鳴瑤琴，山前月下千古心。
不知明月幾圓缺，只有青山無古今。
醉持金盞吞金餅，塵世無人知此景。
青山無言人酩酊，浩歌卧斷桂花影。

送談執權張南顯歸廣州

七月送我東南道，八月送我西南道。
西南江沙黃蘆茫，東南海水白浩浩。
海水飛作潮頭來，潮頭卷取潮舌回。
江沙一望渺千里，千里亦此一江水。
水外青山

山外雲雲邊蒼樹樹邊村村有酒醕醕不得小船寂
寞愁黃昏大丈夫不拘此無酒便如何有酒亦樂只
爲問東南海水西南江如何滔滔獨未降豈不亦笑
老先生有如此水亦迷邦君但歸歸去好人生有情
爲情惱明朝輕舟當徑度不須回首端州路

杜鵑行

杜鵑哭杜鵑哭微雨村遠煙簾山花紅江楓綠一聲
殘一聲續一聲一聲復一聲不管世間銀髮生啼盡
天涯夕陽影又向空中啼月明山中憔悴人無緒傷
春色今古興亡一吐脾臨風再拜君得知兩行茅舍
蒼煙淚滴破浣花溪上詩

題楊家酒樓

碧落散郎下人世騎雲鞭霆日日醉楊家三杯松花
醪眼花渾不醒天地知有溪山無名利鐵笛吹破西
山翠

友人陳顥得楊補之三昧賞之以詩

梅花不清是水清最是一枝溪上橫梅花不明是雪
明凍折老梢飄碎瓊梅花不暗是雨暗隔離和雨粘

珠粼梅花不淡是煙淡煙鎖江村煙慘慘梅花不枯
是霜枯霜後不俗霜前麤梅花不瘦是月瘦月下徘徊
孤影峭梅花不寒是風寒落英飛上玉闌干梅花
不濕是露濕冷蘂含羞曉鳴啞雪明偏見梅花魂筆
下六花堆爛銀水清偏見梅花骨筆下一溪寒浸月
煙淡偏見梅花情筆下一片黃昏晴雨暗偏見梅花
貌筆下娉婷向人笑月瘦偏見梅花真筆下蟾蜍弄
早春霜枯偏見梅花操筆下飛霜送春耗露濕偏見
梅花奇筆下冷蘂垂百琲風寒偏見梅花意筆下簫

騷奪雲氣有人身心似梅花寫出清淺與橫斜補之
若見亦驚嗟機杼迥然別一家繁處不繁簡處簡雪
迷曉色月迷晚更得一些香氣浮陽春總在君筆頭
覺非居士東菴甚奇觀王蟾曾遊其間醉吟
一篇舊風以紀之

一甌之閩古無諸山奇水秀真畫圖霍童山在閩之
隅天下第一神仙都神仙渺茫不可見桑田滄海幾
遷變三山翠嶺青至今堪嗟山下人如鷺螺女江頭
十萬家西湖十里碧蓮花滿城和氣濃於酒一天雨

露饒桑麻東有鼓山榴花谷南有方山小王屋王霸
煉藥怡山西老任跨鶴昇山北距城以東七里餘丹
崖翠壁凌太虛天閔地藏一蓬壺神刊鬼劃畫不如
種橘仙人來瑞世况是錢翁其後裔蒼松筋骨鶴精
神謂之覺非老居士居士少時觀此山便擬歸隱乎
其間及其賦罷歸去來此山尚鎖青煙寒平生使節
半天下秋霜夏日大聲價咄哉富貴非吾願何以歸
來一茅舍百丁持鑿薙荆榛寒巖怪石翠峰巖奇花
異草不知名地靈夜泣猿鳥驚天然一石大如廬裂

開發露五雲錦滿地理璀璨黃金沙地下掘出玄王
度其廣袤築廡廡鳩鵲峭聳鴛鴦鋪人來山下擡頭
看直疑上有神仙居夜靜星辰挂朱栴萬丈華表立
雙鶴山童指向游山人高處更有兼山閣閣邊數石
羅翠屏倚崖建一介隱亭一登雲外忽舒嘯醉歸小
山風月清雙石削成闢紫戶猶勝武夷石門塢一石
俛仰狀如龜一石跨蹲露如虎巖頭千尺煉丹臺銀
泥丹砂朱草堆臺上鑿開四小泫不見爐鼎空寒灰
石眼有泉迸山腹可成一池足鷗浴千山萬山翠打

園稻田萬頃如棋局於中突出五石巖紫雲蒼霧纏
松杉吾疑閩中四五章向者曾此話同參粉牆圍住
萬竿竹白鳳飛來枝外宿山前山後多麋鹿疎栽蘭
蕙密栽菊何年種此千樹梅滿山雪色白皚皚晚來
山風掃落英五色虹霓明綠苔隔林髣髴聞機杼人
家知在雲深處何處招提最近傍早暮送鍾齋送鼓
鳧汀鶴渚白蘋洲小溪流水橫斷橋盡出一派瀟湘
秋暮家秋色人漁樵長江浩浩數千里浪花噴薄蛟
龍起葉葉扁舟古渡頭目力所至海門止僕家本住
青城邊去此迢迢路八千對面窄窄高挿天恍驚天
杜落樽前覺非居士高且潔時把黃庭玩歲月丹山
碧水我樓觀蒼椿翠檜我幢節客來到此蟄仙菴披
蒙茸兮登巉巖龍盤虎踞甚形勝大江以東斗以南
酒空核盡人亦醉眼花渾不醒天地壁間醉墨止淋
漓夕陽已挂青山外

題浯溪

芙蓉睡足西風冷漁陽捲入來無影不思夜火笑驪
山甘欲庭花唱宮井馬嵬山下杜鵑聲羅靴空淒花

草馨誰謂寬裳非有情倚腔猶韻雨霖鈴胡人先母
而後父此語悟君君不悟天下何思復何慮華清目
送豬龍去已矣去知不知悲莫悲於南內悲危猶危
似西狩危伊人事定有所制但得抱女成獻欵元都
朱顏太師截祿山骨爲之字瀝祿山血爲之辭未干
年事幾如此風雨剝蝕蒼苔碑禹啓乘雲去亦久客
舟空艤浯溪湄

賞梅感興

千樹梅花明如月一天月華皎如雪幽人心似梅花

清梅花亦作如是說銀色世界生梅花水晶宮中明
月華醉卧月華嚼梅蘂滿身清影亂交加今夕幽人
換詩骨花月卽是詩衣鉢明朝花作雪片飛花下鶴
雛啄苔髮

贈陳高士琴歌

昨夜西風起白蘋從前湖海幾酸辛感今懷古無限
事拄頰閑思一愴神瓊窟先生鼓玉琴一調一弄符
我心屈平宋玉不可挽西風黃葉爲知音初聞如風
吹悟桐次聽如雨鳴芭蕉凄然如鴈聲遙遙温然如

鶯暖天天忽而轉調緩復急海風吹起怒濤立夜深
星月墮蓬山神官不管蛟龍泣頓又換指清而和牡
丹芍藥香氣多露橋月榭風雨夕如此杜鵑愁柰何
浩浩長風送急雨寂寞孤鴻落寒渚昏昏月色老猿
啼藹藹風光新燕語又如晴鶴唳蒼煙倏似寒鷄噪
晴川良宵砌畔響秋蛩清晝林間悲風蟬我思此聲
不堪比使人欲悲復欲喜五月葛亮渡瀘溪九月荆
軻過易水此聲喜喜復哀哀我志渺然在江淮方且
琵琶亭下坐倏又鬱孤臺上回琴聲展轉我心碎我

心多少平生事絃中招我棲林泉指下呼我入富貴
上界瑤池玉浪寒鳳凰閣下羅千官紫皇宴坐蒼琳
宮豈復知我猶人間龜臺煙冷風蕭蕭十萬彩女歌
雲璈自憐蹤跡今塵土安得金妃復賜桃青琅真人
騎白鸞日往日復王京山不念曾與同僚時清都絳
闕何時還紫清夫人侍帝軒朝朝嫣然妙華門盍思
人世此妻苦金魚玉鴈憑誰傳琪花開遍翠微臺彩
鳳舞徹宿雲仙麒麟守住虎閔嚴獬豸時復森其前
不成終身只人世吾身不翮心亦翅粗且神霄覓一

官早作嘯風鞭霆計此曲此曲君休彈老眼無淚徒
悲酸自知道遙時節近與君一笑開懽顏太華宮中
多白蓮以金爲花玉爲根上有瓊甲金絲龜夜吸珠
露花間眠紫琅殿深不可詰時有火鈴飛出入殿中
仙君乘雲駟三千玉娥傍侍立此般景象猶未忘所
以思念時悲傷聞君琴聲洗我心自盍泰然發天光
我昔神霄西臺裏雪肌玉膚冰霜齒長歌一曲
闔解使八鸞舞神水又嘗飛過廣寒宮一見嫦娥瓊
玉容不敢稽首便行過倏復呼我醉瑤鍾水府左仙

萼綠華身居東華帝子家時以瑤琴鳴五霞一聲
落瓊臺花上元太真安長仙日事玉皇上君前玉龍
嬌癡不肯舞獨自奏帝鳴鸞絃此聲遠矣吾不見人
間琴聲更多變誰能以此清淨心許多悲懽相練纏
瓊窟先生然我言我是靈司筆墨仙昔爲東華校籍
吏屢亦舞筆靈君前失身墮世自嘆息東華欲歸歸
未得翠娥掩淚香骨寒長天遠水日相憶君知否吾
將呼起大鵬駕瓊雲手持百萬蒼鷹兵前驅天下後
火鈴飛置躡紀下太清又將東海補金鯨騎之去謁

蟾蜍精却持萬陣貔虎人下來紅塵揚鼓鉦更煩先
生試一舉爲我調中作金鼓爲我喚起李太白與我
浩歌拍掌舞君琴定是天上琴天上曲調人間音爲
君醉中一狂歌千巖萬壑白雲深

一覽亭

千山萬山聳寒碧桃花李花正春色客來登此一覽
亭東望長江渺無極煙飛松塢曉蒼髮雨過竹林晚
翠滴人家樓閣下參差天宇雲霞上鬱密平湖青草
覆白沙峭崖斷岸幾千尺蘆菰叢中鷗鷺閑來往漁

舟三兩隻柳陰濃淡夕陽斜鮮巖石磴滿山赤落鷄
噪下枯樹枝雞犬聲中半樵笛踈籬小屋可容膝目
對青霄一太息滿城車馬走紅塵何人知享此幽寂
竹爐焚罷栢子香甕杯傾瀉碧玉液飲到如泥卧石
鼓醒來瀟茗自閑適嘯詠太空歌一曲風吼千林月
華白一覽亭前雙目明詩成自覺天地窄雲崖煙樹
幾重重三百六十真竒峯我將持斧扣洞門借問蟠
桃幾時紅流光瞬息付一電萬事轉頭如去箭南康
有個陳參軍心鏡如如成一片自笑浮生若春燕

題潛菴

已把功名等風絮鶴髦星冠懶成趣谷口人尋虎跡
來林間菴在猿啼處好向青山白雲中叅取翠竹黃
花句道人珍重老維摩明日千峯萬峯去

贈崧菴造墨

水銖膠法仙而黠萬杵叮嚀肩欲脫龍尾磨開紫玉
腴鼠鬚點動青霓活油然作雲昇太清沛然下雨驚
四溟何當點開衆生眼大千世界常光明

飛仙吟送張道士

夜騎王鰲採明月藥殿瑤臺寒徹骨三十六天不
門風吹琪花散飛雪簫韶鳴處隊仗多八萬霓裳歌
一闋紫皇宴罷駕方出整衣端簡去朝謁火鈴將軍
呵一聲左右萬真聳毛髮奏云臣是雷霆卿舊因罪
去辭金闕紅塵埋身平至耳餐青飲綠守苦節飛神
登天來正渴見帝有酒覓一啜賜臣一醉放臣歸歸
去人間向人說鳳凰閣下問歸途瓊童玉女却問予
天上日長太清虛人間還似此間無搖頭不答徑拂
袖白雲眇眇迷清都洞中猿鶴更相認白石爛兮青

松柏

詠雪于清虛堂火閣

長空慘慘晝如夜嚴風刮得雪片下寒猿傍樹不敢
聲江梅羞開恐易謝萬山無限落葉愁處處凝煙纏
草舍枯槎凍僵不復活飛廉截住陽春赦餒虎呼雛
入巖卧過鳥如梭鑽樹鏽園林蕭索無一物幾夜霜
威煞無藉欲雨不雨數點霰雪意沉吟天似詐滿空
飛起楊花架三日兩日凍不化眼前幻出白玉樓誰
敢登陟空嗟訝肌膚生粟鼻流水前村新醅後壘價

漁翁溪畔笑收網魚亦不知釣有麝洗鎗簇火煎雪
茶垂簾疊足說清話呼童鑿碎硯中冰呵手團纒結
詩社詩成此景尚自爾安得王維收入畫

波羅密 并序

廣州東南道其南海廟之王殿左堦前有焉狀如
瓜棗形如佛髻云是達磨弟達奚司空自天竺持
來也於是遣道士决琰乞其一王從之是時有羅
浮之興同舟共濟之人問予得此欲何為予笑曰
偶欲得之耳吁亦異也前此蓋未聞有賦之者臨

風舉酒憮然有作

南方有此波羅密人所厭棄鬼神情大如瓶笙身拳
擎長如囊枕針歷刺天回故是來處逢天南亦有能
相識君不見比人不夢象南人何處夢駱駝蜀犬吠
月越吠雪識與不識吾柰何

悲秋辭

蟲聲樹聲各已變吾知流年暗中換晝烏夜鬼忙如
箭秋光漸入蘆花岸蘆花白兮蓼花紅鴻鴈踰溇浦
狄叢牡丹海棠如夢中蓮藕香散池館空人生歲月

去如水燕去鶯歸一彈指星霜磨老道人心滿目世
人紛紛如蟻感今慨昔令人愁元知宋玉非悲秋江山
紫翠餞漢唐風物不復追商周古人混混去不返今
人紛紛知何限古人憐今今憐古夕陽影裏雲影亂
此身飄飄如游塵身體髮膚皆他人尚餘方寸管喜
怒不敢漏泄天公嗔向時歡娛成冷落誰與感慨憐
蕭索定知悲喜聚散因世間果無揚州鶴所可悲者
貧且孤覽鏡自笑清而癯安能十事九如意定數豈
復人能踰秋風起兮秋水寒秋心悲兮秋興酸佳人

白王...
一去不復還顧影度此時光難此心寥寥秋夜月務
光散入寒光闊夜深月落無人知江上漁翁空網撒
不堪堪此向愁人使人泣下肝腸裂何人爲我調素
琴疊疊爲我寫孤襟庶令鬼神伴伊泣山空樹冷風
蕭森

題歐陽氏山水後

平沙斷岸幾千尺樹色煙光渺無極一葉扁舟歸去
來漁翁放棹倚蘆荻八九山家雲水村白蘋紅蓼數
漁船沙寒石瘦木葉落一鈎淡月照黃昏小橋跨水

碧溪淺蒼壁丹崖半苔並樵子歸擔竹兩竿落霞孤
鷺天邊遠千山萬山風色清四柱茅亭立晚汀花紅
草綠山水靜獨步亭前秋月明山前一陣梧桐雨落
花驚斷山禽語誰家樓閣隱青林老僧歸寺立溪澗
一溪流水遶雲根草舍茅庵常閉門客來倚棹一回
顧直疑此是真桃源洞門紫翠交相映林幄山屏更
清勝何人作此無聲詩展開如入溪山鏡

未州花月樓

春風夜飛招月檄檄月司花月供職月落千嬌百媚

叢諸花爲月妍爲容樓東月照樓西皎樓西月向樓
東笑月與花戲天中流花與月浴江中浮月皆不管
春風怒花爲月歌爲月舞舞者媚綠歡嬌紅爭憐妬
寵驚春風出有入無多變異花竟不曉月之意江花
惱天天花愁東樓月掩西樓羞花亦自睡花自醉月
倦欲歸歸未至却緣曉鍾呼月回月回花醒花不知

燕巖行

有客來從天竺峯渡溪恰趁一篙風秋風著力送行
李吹入燕巖松竹裏松竹淒淒天作秋空來空去空

中浮高巖萬丈聳空碧仙翁騎鶴去無迹丹爐不火
草芊芊數間巖屋掩寒煙下有龍潭綠無底瀑布懸
崖千尺水夜來月影滿空山石鍾一響生秋寒玉燕
何年巖下舞飛時化作滿天雨盡言此巖多仙靈白
鶴點破一山青煙霧罩山石常潤莓苔滿地翠無盡
我欲誅茅此煉丹奪取人間千歲閑有箇高人陸巖
主抱琴對我彈中呂勸我他年歸去來此巖莫被煙
雲埋

卧雲菴醉後

千巖萬壑深復深，洞口枯樹鳴幽禽。
瑤月影松天靜淡，琅風韻竹夜蕭森。
暮雲獻碧出孤岫，夕鳥拖紅投暝林。
孔明終久須朝日，安石不來誰作霖。
然則從龍雖有志，定知化鶴去無心。
先生不是終南子，滿洞蒼煙何處尋。

景德觀枕流

寒泉瀉破青山腹，青山不改寒泉綠。
幽人一心泉石心，倚溪著此數椽屋。
窓外飄噴萬斛珠，枕邊玲瓏一片玉。
山澗金龍嘯欲飛，澗底銀蟾清可掬。
敲磬秋蘿曉鷺眠，停經坐看昏鴉浴。
香浮茗雪滋肺腑，響入松濤震崖谷。
清淨耳觀絕絃琴，廣長舌相無生曲。
客來坐此亦忘歸，溪南溪北千竿竹。

將進酒

秋山蒼蒼秋雲黃，鴉浴咸池忽扶桑。
一月二十九日醉百年，三萬六千場。
嗟君千丈擎天手，而有萬卷懸河口。
亂花飛絮心擾擾，不如中山千日酒。
黃鑿落赤叵羅姑射真人，注寶雪廣寒仙子行。
金波玉蛆初汲松花露，瓊螺再薦椒花雨。
米大功名何足數，鴻毛利

害矣自苦醉則已睡則休水浩浩天悠悠君知否昔
在甲辰堯嗣位迄今嘉定之辛巳其中三千六百年
幾度寒楓逐逝川

秋思

蒼崖高處雲濛濛雲氣深中有碧鴻萬里青霄飛徑
度依然又掠西風去此時桂花開未開故人不來鴻
鴈來一瞬四方無覓處不堪回首瀟湘路我方拄頰
吟夕煙徘徊欲賦空茫然故人有酒坐秋夕似我兩
地遐相憶一寫此詩聊問秋江楓岸柳替人愁縱然
對面亦如夢幽情付在玉三弄玉笛淒涼遠不聞不
念山中有白雲

聞鶴嘆

霜翎雪羽臙脂頂玄裳翠距白玉頸何年乘風下太
清芝田煙暝瑤池冷天台山上玉京天何似青天王
帝前曉雲黯淡但欲喚夜月淒涼那得眠君不見東
海蒼魚浮吞舟一朝失却風濤秋陸地螻蟻俱逆謀
又不見南山白虎嘯裂石一朝不得山林力平原狸
鼠飽食如彼茅園蠅不知天池翔大鵬如彼布輝

虱不知白鸞舞空碧世間炎涼相涓涓是非寵辱無
限情彼鶴暫爾耳自警聊自鳴山靈更須勤愛護忽
然鼓翅翔四溟上有崑臺琪花紅下有蓬山芝草青
山頭知音復能幾幾人得如華與丁那堪九霄去人
世無此聲

道過成蹊菴偶成舊風一篇

笑把青藜出武夷不辭千里訪幽奇吐吞風月一壺
酒拈弄溪山萬首詩道過星河駭雙目萬竈清煙纏
華屋老巖峭拔森翠屏太江東去流蒼玉樵人馳薪

指似予中有王洞藏仙都樓閣參差美輪奐神仙隱
顯知有無夕陽掛樹暮山紫行行到此欲脫屣門前
三徑綠苔深浩蕩春風醉桃李子然放步成蹊菴其
一仙翁樂笑談蒼髯綠鬢兩眸碧霞標芝宇清巖巖
青牛人去幾千載源流尚有玄孫在身裏蓬萊十二
樓杖頭雲水三千界大隱從來只市廛年來教法况
蕭然先生駐錫廬山下混俗和光四十年琅庭琛館
五雲起五湖四海來如蟻天下三百六十洲未見堂
宇高於此自非先生真棟梁安能玄閭顏輝光煙篆

雨笠撥入門琴佩劍履充其堂先生何年創丹室寶
篆灰寒門牖密明窓淨几一爐香何人會此真消息
先生何日結草廬讀盡丹臺紫府書有時瞑目坐蒲
團閑卽汲水澆園蔬妙南老人畫真迹一枝薜荔纏
寒碧莫問當年老沈翁先生默契真端的竹鎖菴邊
煉藥臺鷓鴣啼得百花開歸去武夷向人說也曾親
詣同原來先生此功與此德不須語句碑諸石銘在
諸人肺腑間聞者欲見不可得斬新花竹舊煙霞十
洲三島共一家有人問着長生事默默無言拍落花

瑤山道人懶成趣勉強搜索此數句明朝鐵笛吹一
聲直入千山萬山去

琵琶行

長江浩浩送千古江流不斷魚龍舞蘆花荻花愁暮
雲天風吹我客溢浦移舟回首思故人凄然一登琵
琶亭琵琶亭上秦天遠琵琶亭下楚江橫嗚呼我祖
唐少傅堯率天中已歸去客來倚棹問漁翁香山居
士今何處冰魂雪魄挽不回濤山浪屋空崔嵬檣鳥
驚起水鷗睡遶船明月夜徘徊謫官江左秋風慄江

白三
卷四
上黃昏月黯黯那堪送客聞琵琶况對怨女不傷感
洛陽城外蝦蟆陵下有甲妓何娉婷花落色衰婚舶
客獨守孤舟伴月明手撫琵琶意嗚咽挑攏撚抹緩
復急大絃哀哀小絃悲孤舟嫠婦豈不泣霓裳纒歌
六么鳴四絃盡作裂帛聲碧落黃泉兩妻苦幽愁暗
恨不堪聽凜如猿咽梧桐晚款若鶯啼春晝暖鷓絃
轉處如胡笳宮調彈時若羌管江州司馬一斷腸燈
前老淚如雨滂老婦低眉嬌滴滴琵琶掩面羅衣香
初彈如珠後如縷一聲兩聲落花雨訴盡平生雲雨

心盡是春花秋月語羅衣搵淚向人啼妾是秦樓浪
子妻流落煙塵歸未得青樓昔在洛陽西今嫁商人
豈妾意一曲蕭騷夜無寐秋風吹破居士心琵琶聲
聲隨珠淚居士左遷鬱小邦鼎鼐志願猶未降聞其
曲聲見其語萬斛愁腸如秋江江花江草廬山下春
江花朝秋月夜江風颼颼江水寒不見長安十年話
當時風月亦有情爲伊翻作琵琶行居士悲樂似此
婦此婦激發居士情居士還朝此婦死琵琶古聲今
已矣邦人江上建此亭古往今來亭下水柿葉翻紅

楓葉黃荒煙壓蓬月墮檣星霜磨老香山句香山骨
冷今如霜亭空江闊情何極一思古人一歎息兩岸
黃蘆今盡樓山水窟中安樂國江國淒涼人自愁香
山一去三百秋長江不管愁人恨淚與江波還共流
九江風月嗟無主孤月依然幾今古江頭愁絕到三
更琵琶不作亦淒苦我來適是九世孫思賢懷古獨
銷魂悲風如舞琵琶調哀鳥如歌琵琶絃古人去去
不復返孤亭寂寂寒江遠琵琶無聲萬艇橫留得廬
山遮醉眼。

酌月亭

夜深花前月落酒花前舉酒月在手一杯嚙下月一
團併把青天都吸了酒沃詩腸猶醺醺月乃渺渺深
入雲從知我醉認不真所嚙只是鬼魄蟾蜍精天又
領月盃中走月還把天杯中攪臨風酌盡我欲眠一
聲雞唱千山曉

觀魚歌

君不見東海有鯉釣不上馮夷翻江春浩蕩漁者歸
舟載月明一聲雷震桃花浪又不見北溟有鯢能吞

舟浪屋濤山相拍浮忽朝擊水三千里九萬扶遙吳
葉秋道人放浪游太乙一泓寒玉浸春碧十丈晴波
何淨明百尾巨魚自跳躑錦鱗鐵鬣紅玉鬚珠齒水
腮紫金脊綠玻璃裏飛璫梭碧琉璃中擲金尺吾疑
漢室曾漏網否則禹門曾點額釣臺千古松風寒涓
水一竿霜月白子產之意徒洋洋庚氏之呼可策策
有時聽琴躍水心有時認履伏池側古人觀棠有何
心今朝鑑止輪閑客群魚群魚聽我語太乙真人在
何許尚埋頭角守污池不展瓜牙上星渚種成紅杏

不騎去留向人間作霖雨

問月臺蘇竹莊同賦

千山萬山翠交鎖何處理臺天上墮臺前吟久忽登
樓樓前開窓天入座留天且莫放天歸問天明月來
幾時青天推月上雲表使我對月自問之試問月中
王妃子人言昇妻無乃是夜夜清風爲作媒欲把冰
姿嫁誰氏桂子婆娑今幾秋藥宮珠殿何年修吳剛
執斧胡不休王兔銀蟾猶更留我聞明皇排空聽又
聞李白騎鯨水中捉至今天上弄銀盤依舊萬星攢

白雲集卷四
碧落但見一輪月在天如何千江千月圓月還似水
水似月千眼所見皆同然今方得月爲詩侶月亦有
情但無語延月不久月竟歸我欲乘風游玉宇

贈畫魚者

昔日僧繇所畫魚三十六鱗依翠蒲徐高畫中多畫
魚鼓鱗揚鬣今爲圖古人妙畫猶不朽今人妙處古
未有郭丹青者冠古今天下畫魚第一手畫到妙處
手應心心匠巧甚機智深紙上溶溶一溪水放出鱗
鱗二三尾金鱗錦鬣紅王鬚圍圍洋洋戲波裏小魚

如針同隊行噉嚼水面隨風萍擲頭掉尾浮沉勢三
聚一散游躍意筆分濃淡計萬鱗劃鬚點眼勻墨痕
狀如拋尺量波練復似穿梭擲水紋宛然鱗鱗巢青
藻漁翁未釣先吹火壁上魚躍水不流稚子睥睨敲
針釣君今畫到入神處此畫一出聲尤著魚雖無腸
有活意玉波浸荇澄寒渚深恐後夜或雷雨化作龍
飛禹門去

雲游歌

雲游難雲游難萬里水煙四海寬說着這般滋味苦

教人怎不鼻頭酸。初別家山，辭骨肉，腰下有錢三百。
是思量尋師訪道難。今夜不知何處宿，不覺行行三
兩程。人言此地是漳城，身上衣裳典賣盡。路上何曾
見一人，初到孤村宿，孤館鳥啼花落，千林晚。明朝早
餽，又起行，只有隨身一柄傘。漸漸來來興化軍，風雨
蕭蕭欲送春。惟一空身赤髀，囊中尚有三兩文。行
得艱辛脚無力，滿身瘙痒都生蝨。茫然到此赤條條，
思欲歸鄉歸未得。爭奈旬餘守肚饑，埋名隱姓有誰
知。來到羅源興福寺，遂乃捐身作僕兒。初作僕時未

半月，復與僧王時作別。火雲飛上支提峰，路上石頭
如火熱。炎炎畏日正燒空，不堪赤脚走途中。一塊肉
山流出水，豈曾有扇可搖風。且喜過除三伏暑，蹤跡
于今復劍浦。真箇徹骨徹髓，貧荒郊一夜梧桐雨。黃
昏四顧淚珠流，無笠無蓑愁不愁。偎傍茆簷待天曉，
村翁不許住簷頭。聞說建寧人好善，特來此地求衣
飯。耳邊但聞慚愧聲，阿誰可具慈悲眼。憶着從前富
貴時，低頭看鼻皺。雙眉家家門首空，舒手那有一人
憐。乞兒福建出來到龍虎，上清宮中謁宮主。未相識

前來掛搭知堂嫌我身縑縷恰似先來到武夷黃冠
道士叱罵時些兒餓飯冷熱水道我孤寒玷辱伊江
之東西湖南北浙之左右接西蜀廣閩淮海數萬里
千山萬水空碌碌雲游不覺已多年道友笑我何風
顛舊游經復再去來大事忽忽莫怨天我生果有神
仙分前程有人可師問于今歷練已顛預胸中不着
一點悶記得兵火起淮西淒涼數里皆橫尸幸而天
與殘生活受此饑渴不堪悲記得武林天大雪衣衫
破碎風刮骨何況身中精氣全猶自凍得皮迸血又

思古廟風雨時香爐無火紙錢飛神號鬼哭天慘慘
露冷雲寒猿夜啼又思草裏卧嚴霜月照蒼苔落葉
黃未得此兒真受用如何禁得不淒涼偶然一日天
開眼陳泥丸公知我懶癸丑中秋野外晴獨坐松陰
說長短元來家裏有真金前日辛勤枉用心既得長
生留命訣結茆靜坐白雲深煉就金丹亦容易或在
山中或在市等閑作此雲游歌恐人不識雲游意

題諸葛繡香園

碧桃枝上東風轉一點陽和開柳眼何人收拾羅浮

春藏在此園天不管每歲東君召勾芒玉壺淡淡晴
煙暖佳人_有恨嫌花遲王孫不來空草屨南陽公子
筆下詩先遣一番風雨趨底事鶯啼似罵春山川失
色花神赧淺碧牡丹呈一枝嫩紅芍藥開數本小池
水脉漲春波古洞燒痕鋪翠巘寒泉漱玉奪琴聲舊
竹移陰侵酒盞如人畫出香錦圖任與白雲自舒卷
海棠落地春閉門杜鵑聲斷蜂蝶懶秧針刺水盈南
畝老桑脫樹蠶方繭其他苑圃皆春歸酒醒花魂不
可挽此園春色無增損主人不肯肩池館荷花吐出

十丈紅芹秀泥融燕空卵茉莉避席方夏闌芙蓉強
冠已秋晚面蘭琢句詩清新賓菊開樽意蕭散丹桂
風中金屑飛早梅雪裏璫香遠曉來泣煙枝上獵夜
靜吠月花間犬壺中景富人榮華身外天寒苦日短
醉後焚香厭濁醪詩成入口勝金鑿水晶簾捲翡翠
屏何必蓬萊和閨苑諸郎青衿輩侃侃一觴一詠心
燕衍紅袖佯醉倚葡萄白丁不敢躡苔蘚詩翁一字
輕華袞南來見此亦希罕主人青眸終日阮會將此
詩刊翠琬

丫頭巖

君不見武夷九曲溪之東三峯號爲王女峯當時嫁
與大王峰至今擲雨而梳風又不見廬山三疊江之
湄大姑小姑凡兩磯小姑聘與彭郎磯至今波眼而
浪眉湘夫人寂寞湘水濱巫山女窈窕巫峽浦亦有
有情者亦有無情者鬼物託物以爲靈俗予謂之山
石精吾來丫頭巖下坐已覺此身本非我朝雲暮雨
或有之年來心下已無火兩峯相並各酋萃對人長
是嬌媚色過者見此如雙鬟雲鬢霧髮蒼苔髮我來
適值天方秋孤懷暗抱不能愁巖下行人幾回老
巖依舊喚丫頭

麻姑山

瑤林猿嘯春坡月玉淵蛟舞秋崖雪伊獨脯麟飯胡
麻仙瓜肯埋君毛髮往事王遠徵蔡經苔碑寂寞顏
真卿嗅栴羽人叫無處一鶴飛上尋真亭

常山道中

既雨山色晴轉佳望洋雪色脂麻花白雲無邊鳥聲
暮目斷遠水明殘霞流螢飛出衰草叢宿鵲走上枯

松丫行人路土暗回首月下獨對溪頭沙

久旱得雨晚涼得月奉似鶴林

驕馱羞明曉失威前村落罷雨絲絲四方萬里共明
月五嶽六輔生涼颺我亦白雲一逋客幸不龍門遭
點額尋常袖手不爲霖直恐風生天地黑

余方在閩清縣治祈雨文字名之曰

大宋濟世金書書成錄寄鶴林靖未寄間聞
本靖亦閱雨詣嶽祠有禱禱且應諸黃冠皆
有詩以美之余亦以寄之併爲吾法之勉

魁縮蕪天草木煩請檄上清火鈴君爲我挽斷書河
源併與拽翻蒼海根我亦弗信神龍頑我亦弗疑神
雷變速須靈雨如傾盆鶴林真人事奏函白畫香篆
昇天門東井箕生訪白羊靈霞急速追玄溟宇宙盼
嚮一彈指郊外萬絲懸如繩人疑袖手倦作霖豈知
此心冥太清夙世已是神霄卿

王仙君上昇時留識曰皂木不結子結子人
得道其皂木之側有一煉藥壇亦識曰枯木
不用伐壇壞不用修壇之前有一井白龜吐

泉於其中亦識曰吾乘龜往來龜歸吾亦歸
仙君在日煉水火成藥千日藥成遂倚皂木
蟬蛻而去以此觀之其白龜應西方白色爲
之金龜亦可白龜吐泉蓋金生水之意也皂
木上應奎婁星乃南方火宿此蓋皂木應火
宿則是火生於木也皂木白龜泉猶存復有
古壇乃合真土之象仙君得魏伯陽煉丹之
旨其所以攢簇五行者實寓意於此夫白龜
者屬西方而皂木應火宿者屬南方張紫陽

有詩曰藥在西南是本鄉又足以見仙君深
藏不盡機白龜應金皂樹應木仙人煉金丹
要須識金木間隔之義也

持蠶一酌白龜泉滋味有若醍醐然白龜上合玄武
精碧溜甃玉寒涓涓何人汲水灌皂木樹必開花趨
春綠前人遺識人不知皂木本應奎婁宿金水木火
結成丹復用真土築爲壇阿誰會此造化機千日藥
成登雲竈

秋思

萬春蠶懼寒皆向蟄千巖涼風舞黃葉雨痕印水如撮
纈虫聲入夜如彈鑷酒澆心緒轉悽愴帶減腰圍增
瘦怯夢向西湖采芙蓉覺來山外青猿泣。

可惜

人間何似神霄府我今面目蒙塵土年來無夢到神
霄一度傷懷淚如雨風前無柰倚欄干雪裏不堪聞
杜宇此情欲訴有誰知只有春風知我苦竹籬斷兮
菲簷頽花落兮猿聲哀白雲漠漠去無盡青鳥杳
杳何曾來不愁我死故自惜有此枯骨知誰埋芳草

連汀雨如織春煙添愁畫不開可惜可惜復可惜
懷欲吐不可得神霄有路平如掌青雲可梯星可摘
可惜袖中一卷書可惜手中一枝筆南方有人無消
息對花對酒長相憶。

行路難寄紫元

贈君以丹棘忘憂之草青裳合懽之花馬腦游仙之
夢枕龍綜辟寒之寶砂天河未翻月未落夜長如年
引春酌古人安在空城郭今夕不飲何時樂。

懷仙吟二首

蟠桃脫核吾來時銖衣拂石吾未歸
翻思此日朝王帝有淚如雨沾帝衣
自起凭樓眉自鬢琪花開後知誰剪
鳳凰閣上定蛛絲鳳凰閣下須苔蘚
坐見雲來復雲去樓裏朝朝還暮暮
人間天上夢悠悠把酒長吁知幾度
不堪吞吐良亦苦暗想珠宮欠良遇
臨風對月但無言無言即是懷仙處

祈雨歌

天地曠日月瞽人間亢旱不爲雨
山河憔悴草木枯天上快活人訴苦
待吾騎鶴下扶桑叱起倦龍與一

斧奎星以下亢陽神縛以鐵札送
豐府驅雷公役電毋須與天地間
風雲自吞吐歛火老將擅神武一
天上金瓶水滿空飛線若機杼化作
四天涼掃却天下暑有人饒舌告人
主未幾尋問行雨仙人在長江一聲
櫓

夜漫漫

雷聲初散天成霽雨改青山顏色
翠清猿嘯夜月蒙隴木客暗吟悽
愴意麻姑峯頭一縷雲冉冉如綿
飄羽袂良宵展轉不成眠天外青鸞
何未至至碧空冷露

落無聲誰見幽人揮玉涕情緒紛綸天籟起起讀瑤
書言語秘曉霧護寒山狗吠紅日松窓金縷細

周唐輔仙居莊作

黃鸝聲斷桃花飛一雨三日溪水肥龍孫破地蝴蝶
懶梅子如豆糝青枝東風吹轉楊柳腰村南村北杜
鵑啼稻針刺水鷗抱卵雙燕商量春欲歸蟾溪主人
拆社甕百杯醉我爛如泥翠麓軒壁凝古墨一闕松
窓傷春詞夜來飲到姮娥去笙鶴響空人不知露華
煙華濕蒼蘚朦朧沆瀣霜我衣瀑布懸珠濺紫芝山

猿恐我呼杖屨啼到日高丈二時廬山山下一回
只是此生長別離

浙江待潮

秋空無塵鴈可數蘆花蓼花滿江渚夕陽影裏高掀
蓬落葉聲中更鳴櫓六角扇起解熱風三杯酒爲澆
詩雨船頭拔劍叫飛廉潮花捲雪魚龍舞

贈陶琴師

一雨濯旱秋滴滴西風吹破蒼苔色松壇月冷夜三
更烏鵲無聲露華白菴官飲散酒盃空萬籟蕭騷天

變黑惠然爲我鼓長琴聲裏胡笳十八拍淒淒嗚嗚
寒蟬鳴黯黯古澗泉琤琤挑攏撚抹緩復急遠聽近
聽如猿聲我生飄泊何雲萍故國關山萬里程君將
三疊入吾耳調中話出吾平生曲罷空歌舞笙鶴且
欲騰身歸碧落

贈周龐齋居士

召公八十入爲相太公八十出爲將趙州八十方行
脚鍾離八十離塵劫古者八十方施爲何況百歲七
十稀居士而今七十七黃髮皓齒修龐眉漢時繁巴

七十七紅爐煉就一朱橘晉鄭思遠七十七方與葛
洪一相識我知居士神仙人蓬萊路上空月明人間
宿留不肯歸老松筋骨鶴精神性海淡淡寒潭瑩心
天耿耿銀河靜有一孟子耕書田有一季子麈筆陣
弄璋弄瓦遂箕裘雙鳳飛鳴椿樹秋壽山福海身優
游掇取酒船相拍浮南極一點夜照耀勸君遲赴王
皇詔旣到人間不住千百年歸法空被老彭笑

贈王隆王直歲游武當山

西山猿啼啼不已千巖萬壑綠煙起杖頭挑月過瀟

湘去飲清陽澗下水清陽澗上五龍池池邊落葉不
敢飛太玄真人去未歸七十二峯空斜暉峯頭有人
名歛火洞泉飄出松花老他年君自武當回惠我數
枝石燈草

題劉心月

劉妙清入水而逝我來吊呂一章

汨羅江山水嗚咽魚鱉不知老龍泣徒棹龍舟何處
尋何不辨取屈原生前一枝楫大吳江頭伍侯廟夕
陽滿樹聞啼鳥行人過此焚紙錢何不辨取子胥生

前一杯酒屈伍死後今寥寥其名千古如一朝江邊
垂淚知幾人冰魂雪魄不可招哀哉道人劉心月其
身貧甚其性烈少年雖落風塵中末後猛省自擺脫
其心雖美其名腥一旦死于武夷溪之濱却將九曲
溪中水洗却千愁萬恨身曹娥尋父尸赴水死作婦
女英靈鬼柳翠蕭瑀俱水亡但見渺渺一溪水汝何
不自忍此憂又却結憤滿心頭冰肌玉膚落潭碧黃
昏風慘水空流武夷溪九曲無人垂釣水空綠武夷
三十六峯巒無人結草惟空山月明尋之不知處尚

自哀猿聲不住那堪一夜瀟瀟雨使人吟盡哀慘句
休休心月君亦賢人生不死空百年掀翻四大驚魚
龍踏破碧潭深處天李白騎鯨去捉月知章水底眠
霜雪古人猶自水中逝皆得水化超生訣吾與心月
係渠師來此慘慘烟正飛天空水寒千山暗酌水一
醉心含悲西風吹此兩行生鐵汁去作笛中聲又急

○清勝軒夜話

殘燈結花滿堂紅酒興未已詩興濃寒雲蠹星鎖翠
空一林幽竹夜呼風逸士倚樓嘯玉龍秋聲泣露落

梧桐把酒論文開心胸黑甜相催話未終香篆飛蛇
穿簾櫳鄰雞喚曉何處鍾摩挲醉眼欄干東茶鐺無
火召玉童三子芒鞋七尺筇踏破前山綠幾重

○冥鴻辭

夜來烏鵲棲寒楓蒼天萬里煙霞濃海神洶湧翻怒
濤風伯鼓舞吹冥鴻霜翰不入矰繳內星眼直射煙
霄中下喙鳥雀戀籬落俯視鷺鷥俛蘆叢雲間矯首
已萬里天外鼓翅期四通鐵爪裂破帝乙網銀觜笑
折由基弓知音鯢鵬擊溟渤嬌駃鸚鵡遭牢籠數行

白玉集卷四
縱橫灑天面一聲嘹唳悲秋客來時蹤跡度衡湘昔
者音信通鎬豐豈念稻粱在一粒如彼仕宦迷千鍾
橫飛直稍林壑表自是挺出風煙雄易水荆軻業已
北大洋蘇武勢須東好同鷹鷂彈燕雀滿地萍燕毛血紅

有所思

蒼官無祿花有封花王開國昨春風不念蒼官秦大
夫竹君亦唾梅兄鬢夜寒愁吟正無思青燈喚人補
殘睡夢為蝴蝶宿花回畫角吹香蒸素被

送冊上座歸育王

一雙膝脛兩條鐵一掬精神一團雪阜曾火焰上翻
身驚幃不把丁香結風吹香囊滿路香知君也結欵
山轍忽然洗面摸得鼻方知皮下各有血急携栢子
禮孤雲後來足跡遍江浙阿育王山倉廩空百指張
願欲嚼舌延壽堂中幾病僧囊無挑藥寒徹骨見君
把箇無孔笛吹起還鄉曲一闋此來潭泉走一遭龐
翁由在波旬滅拄杖挑起空中雲鉢盂漉上波心月
默隨春色歸故山江路梅花先漏泄遂邀君來香一
蕪重把篇詩呈醜拙此行拘折老藤條選佛場中作

英傑君今三千里外行不涉程途猶自別恰似一壺
冰千古光瑩徹

端午述懷

方瀛山上風颼颼五月六月常如秋松花落地鶴飛
去萬頃白雲空翠浮夜半蟾蜍落丹井琪林深鎖寒
葉暝滿天白露點蒼苔蛙市一散萬籟靜三樹兩樹
啼斷猿樹冷棲禽夜不眠數點飛螢戀沙徑山腰石
潤悲寒泉鍾聲隔斷華胥路不知蝴蝶蜚何處摩挲
兩眼摺紙衾人道今辰正端午曉雨初霽梅子肥籠

孫脫箨新燕飛山居蕭然無一物摘薺搗麥充晨炊
憶着往年五月四葛巾羽扇鸞溪市龍艘破浪葉萬
枝鉦鼓聒天旗掣水紙錢飛起屈原祠行人往來如
蟻移桐花入鬢絲繫臂家家禦疫折桃枝庭前綠艾
制綠虎細切菖蒲斟綠醕羨鵝鱸鯉辦華筵冷浸水
團包角黍今年寂寞坐空山山雨山風生曉寒默菴
令我休噫氣作詩畧述山居意安得兩腋生飛翰與
君飛上元寥間免使在世賦辛酸

仙巖行

醉携七尺霜前竹雲錦山前灣幾曲溪頭秋雨添寒
綠蛟龍冷浸一壺玉蓼花錦岸紅欲流稻田高下鋪
碁局碧巖聳出碧天半鳥不敢飛縮雙足古洞無人
石酒酢峭壁仙倉積天粟老梢指顧猶驚呼神利鬼
割出崖谷搗藥聲乾人已仙萬丈丹井一泓泉風擊
古松飛翠蓋日射蒼苔鑄綠錢藤蘿拽樹擘輕煙黃
鶴一去今何年天欲夕陽空鳴蟬夜深嶺月向誰圓
古寺老屋留數椽殘僧一二掩柴門鐵像面壁蕭蕭
然瓦爐無火古殿前寒鷗到窓簷息溜暮雲衰草覺

山瘦楮衾不煖不成眠虎聲入耳猿聲又幾點
落梧桐丹巒紫壑高相闕何當汗漫跨青牛曉露冷
冷白玉樓

短歌行

我適越君適秦舟掛越帆猶柳下馬回秦首更江濱
江濱綠柳多煙顰岸下碧水生風鱗四海交游不易
得一州雲月聊相津向來君亦何爲者空自紅生滿
袖塵君行無遽行感我思古人詩禮謾撩頗牧笑弓
刀自取荀楊嗔君不見趙壁生還燕圖死輕肥關心

不顧身又不見鴻門舞罷已成陳怒撞王斗豈無因
夫誰擊笏血朱泚或者明年貴買臣題柱高司馬弃
繻壯終軍君去幾時回此別休愴神百萬吁盧銀燭
夜十千買酒玉樓春

琴歌

月華飛下海棠枝樓頭春風鼓角悲王杯吸乾漏聲
轉金劍舞罷花影移蕊珠仙子笑移蠟喚起蒼潭老
龍哭一片高山流水心三奏霓裳羽衣曲初如古澗
寒泉鳴轉入哀猿凄切聲吟猱撚抹無盡意似語如

愁不可聽神霄宮中歸未得天上此夕知何夕瓊樓
冷落琪花空更作胡笳十八拍君琴妙甚素所慳知
我知音爲我彈瑤簪琅珮不易得渺渺清飈吹廣寒
人間如夢只如此三萬六千一彈指蓬萊清淺欲桑
田君亦輟琴我隱几爲君歌此幾操琴琴不在曲而
在心半嶺如苦萬綠縷一笑不博千黃金我琴無徽
亦無軫瓠巴之外餘可哂拍下方爾春露晞絃中隄
覺和風緊琴意高遠而飄飄一奏令人萬慮消淒涼
孤月照梧桐斷續夜雨鳴芭蕉我琴是謂造化柄時

乎一彈混沌聽見君曾是蕊珠人欲君琴與造化並
昔在神霄莫見君蕊珠殿上如曾聞天上人間已如
隔極目靄靄春空雲

食生菜

殘風剩雨放春晴久醉欲醒何由醒枕上扶頭更解
醒五官六吏皆失寧滿園蒿苳間蔓青火急掣鈴呼
庖丁細膾雨葉縷風莖酢紅薑紫銀鹽明豆蘘麻膏
和使成食如辣玉兼甜冰毛骨灑灑心泠泠

海瓊玉蟾先生文集卷第四終

