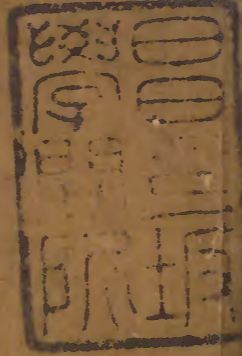


龍龕手鑑

三

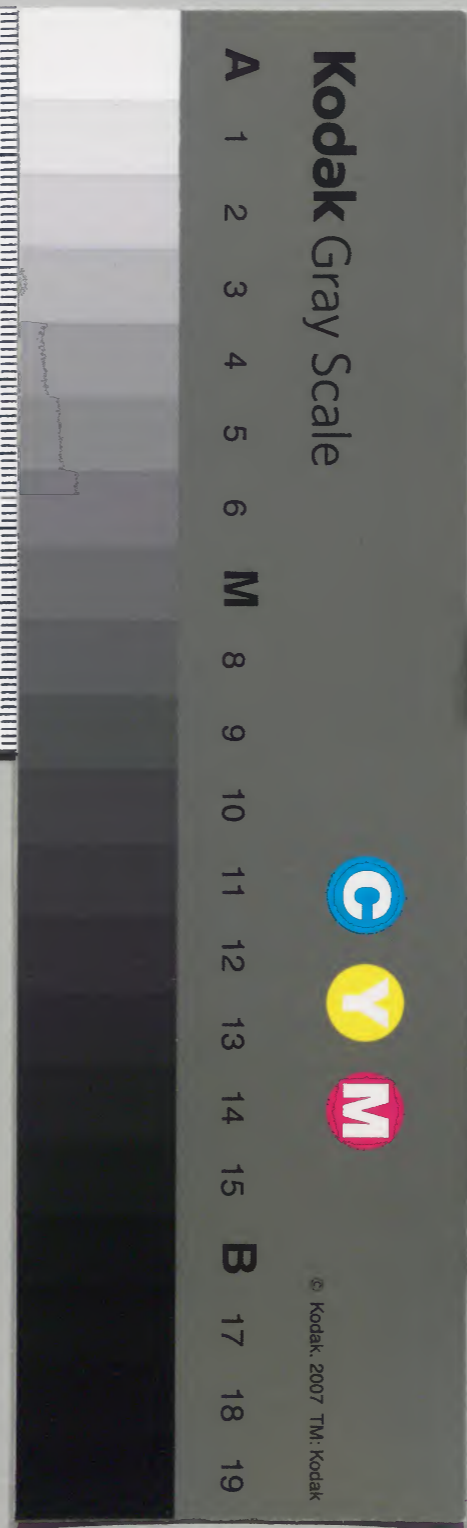
三



漢書門			
類	號	函	架
三	〇	三	七
冊	架	函	號

內閣文庫		
漢書	二一〇〇	七
類	號	冊
七	七	七
冊	架	函
(三冊)		

內閣文庫		
番號	漢	2100
冊數	7	(3)
函號	62	1



綴じ部(喉部分)の文字など開きが不鮮明な箇所あり



龍龕手鑑卷第三

巾部第二十四

漢書文庫

平聲

標 正布燒切 幟也頭上 幟俗作標非

巾 居銀切 蒙首衣釋名 謹也 二十成人士冠庶人巾又粉也 慕也 又所以拭物也

標 俗

幢 濁江切 釋名 幡也 童也 其象童

希 俗音希

希 同上

帷 于悲切 圍也 又在旁 一也

幟 秀囊也 又單幟也

幟 同上

幡 芳表切 幟也

帆 凡覽二音 船上使風幟也

幟 尺庚切 蒲一履屋之為幟幟也 又音并 居敬也

裊 正音卑 冕也 冕音免

帟 女余切 幟巾也

帟 於元切 漆也

帟 是支尺支二切 為振局

幪 音空中也 衣袂也

帟 音綿 帟帟同 又音帟

幪 直由切 單幪也

幪 同上

幪 二音

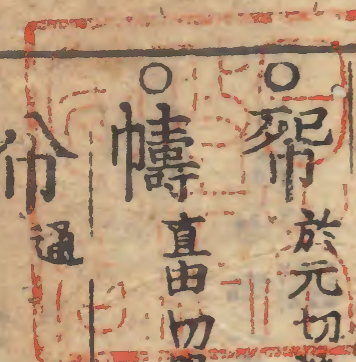
幪 正音芬 巾也

巾 通

帽 相君切

幪 盧甘切 無緣衣也 亦作幪

幪 疾陵切





肩 俗音羣子羣裙

帛 同上

帛 祖宗切帛一又

帛 即移切布名也

幌 呼光切蒙掩也

幌 同上

幌 同隔也又莫郎

帛 帛

帛 巾也二屬

帛 今增

帛 二屬機也

帛 音牟

幪 同音衣巾也

幪 音場飾也

帛 力堪切處香簪或作查

幪 力干切一衫一

幪 尺占切帷也

幪 古左切冕之趨

幪 徒冬切巾一也

幪 似麻也

幪 公田切布也

帛 紆發切覆也

幪 奴回奴昆二切

幪 火胡切大也覆

幪 七滑切一頭也

帛 紆發切覆也

幪 於乎口孫二切

幪 苦侯切指袖也

幪 落音切蓋弓也

帛 徒甘切

幪 音博

幪 匹仁切亂兒

幪 七廉切帷也

帛 音模車衡上衣

帛 里之切斷結也

帛 方迷切車帷也

帛 火章切帷也

帛 所衙切旌旗等

帛 思俱切亦作編

帛 蘇甘切衫破兒

帛 蘇甘切衣

帛 音長

幪 音官

幪 方平切衣袂亦

幪 他紅切

幪 力沾切大巾也

幪 莫紅切覆也蓋

幪 同上

幪 音沙細絲也

幪 莫郎切掌陳絲

幪 今

幪 音中

幪 音斯

幪 口侯切

幪 丈旬猪旬二切

幪 他紅切一幌夷

幪 羊脂切

幪 莫胡切一母音

亦作旋

幪 音旬領端也

幪 傍脂切布一也

幪 丑朝切細絲也

幪 巨炎切綃也

幪 音征射也

幪 音皮

帛 音官

幪 古紅切

幪 音紅幪類也

幪 武俱切欲空也

帛 市羊切恒也

幪 尺占切單一也

幪 苦工切巾也

幪 巨基巨記二切

帛 同

幪 之仁切囊也馬

幪 尺良切衣披不

幪 於驚切鮮明兒

帛 相居切

帛

帛



帳

丁兼丁類二切  
衣制也

帳

音侯射帖子也

帳

步九切覆衣大

帳

作帳也又

幃

周

幃

子田切櫛櫛也

幃

音侯切

幃

音侯切

幃

側款切表不申也

幃

於衣切裁餘曰

幃

大号切帷也

幃

音侯切

幃

七刀切孩子衣也

幃

他奴切

幃

所江切

幃

音表

幃

音能

幃

下胡切細細也

幃

古侯切綿一

幃

必江切今併增

希

許衣切望也

希

同上

帟

音周

帟

他朗切金帛蔽也又音奴

帟

音岐行滕上脛布也

帟

胡廣切帷幔也

帟

音周

帟

子了也凶首飾也

帟

二周

帟

音草

帟

音虎

帟

許偃切蓋也車上幔覆也

帟

音是也

帟

安古切

帟

音虎

帟

許偃切蓋也車上幔覆也

帟

音是也

帟

安古切

帟

音鬼公回切博雅鹿緝絲也

帟

直隴切

帟

音是也

帟

扶鄰切

帟

之介切正作紙

帟

乎古切婦人中

帟

之酉切掃除糞穢也

帟

戶大切

帟

乃可切成也

帟

所照切又思祖切帟也

帟

丁古切幃也

帟

且勇織尋二切

帟

音果

帟

二周

帟

父畏切隱也

帟

乎坎切厚耳也

帟

力字切古姓也

帟

師駭切衣破也

帟

居永切帛也

帟

都了切絹一也

帟

口天切憐一也

帟

子敢切

帟

於近於軫切

帟

充善切車敝皂

帟

音糾

帟

音擬巾也

帟

思坦切敝扇也

帟

敷可切

帟

不紺切冠俯前也

帟

枯賈切小衫目也

帟

彌亮切幕也

帟

徒壹刀衣不束也亦作祖

帟

竹與切棺衣亦

帟

音周

帟

他敢切青緇也亦作襚又尺占切衣動

帟

音周

帟

音周

帟

音周

帟

音周







入聲目

○帟 音未帟巾也

○幕 音莫帷也又姓

○帟 音亦小幕曰一

○帟 俗

一綾袷花也

○帟 古文紀力切同

○帟 同

○帟 人質切帟巾也

○帟 音甲

○幅 音福綃邊也

○幘 或作七登切

○幘 同上

○帟 或作

○帟 莫百切頭巾也

○幘 音責冠一也

○帟 陽律切

○帟 巾也

○帟 尺力切

○帟 胡頰切束帶也

○帟 今他音切書一

○幘 於角切大帳也

○帟 芳勿切鬚髮也

○帟 俗

○帟 所甲切面衣也

○帟 音撥布也又音佩大布也

○帟 古合切似席載

○帟 音昨一幘也

○帟 音惡

○帟 或作

○帟 同上

○帟 音阜

○帟 正北未切一幅

○帟 布又音弗羈也

○帟 私列所例二切

○帟 胡臘切吹火一

○帟 又俗於蓋切

○帟 於憶切襜也

○帟 似赤切牀一

○幘 緜戰切緜一也

○幘 火或切巾被風

○幘 二局

○幘 徒沃切左毒縣

○幘 又徒号切

○幘 苦治切士服如弁缺四角魏武帝製

○幘 音樂幕一屋也

○幘 所八切巾二幅

○幘 許拾切一幌赤

○幘 芳沒切

○幘 丑列切謂也

○幘 周

○幘 云狄切大巾也

○幘 尺食切著也音

○幘 子六切鞞囊也

○幘 音候

○幘 音忽

○幘 蒲足切巾一也

○幘 古香切一口也

○帟 步伯切縹布也以下皆作入

○幘 口洽切巾也

○幘 他合切

○幘 周

○幘 昔盍切非時而稱謂之一又於蜀切

○幘 許託切

○幘 火麥切裂巾也

○幘 音忽

○幘 子結切拭也

○幘 同上

○帟 力足切今作綠

○幘 於切切臺也

○幘 口洽切帽也綃

○幘 五伯切

○幘 音託臺也

○幘 同上

○幘 音託臺也

○幘 莫狄切髮巾也

○幘 七結切帕幘也

○幘 音息

○帟 力足切今作綠



○**級** 音及新羅也

○**布** 籀文殺字

勹部第二十五

**平聲**

○**勹** 布交切一包從勹由身兒又音曳

○**包** 同上裏也又姓

○**勹** 或作

○**旬** 似旬切十日一旬也

○**旬** 古文

○**旬** 同

○**旬** 音蒲一旬也

○**勻** 正羊巡切齊等均平也

○**勻** 俗

○**勻** 普耕切一勻大聲也

○**勻** 呼萌切同上義又姓

○**勹** 音弓謹敬之兒也

○**勹** 丘弓切

○**勹** 音舟昌也

○**勹** 七巡切退也

○**勹** 音无

○**勹** 音占

○**勹** 鳥交切月浴也

○**勹** 正側子切一黍也又姓黍音愚

○**勹** 或作

○**勹** 俗

○**勹** 徒刀切黍一

○**勹** 音以一勹也

○**勹** 同音

○**勹** 居求切聚也

○**勹** 居先切又音瓊孤獨也敬拜也

○**享** 同

○**勹** 七倫切伏退也止也

○**勹** 音歡又音州

○**勹** 巨弓切勹一

○**勹** 音支

○**勹** 人名也

○**勹** 音支

○**勹** 古侯切絳也曲也

○**勹** 右也

○**勹** 音直

○**勹** 音菴

○**勹** 音司

○**勹** 古勢切

○**勹** 支思切

○**勹** 音眉出吳

○**勹** 居六切

○**勹** 步着切取其圍則可包厥物也

○**勹** 音他

○**勹** 求俱切

○**勹** 耳烏切伏行也

**上聲**

○**勹** 音引

○**勹** 音抱

○**勹** 同音

○**勹** 音魯匍也

○**勹** 同

○**勹** 伊誘切古文

○**勹** 士勇切

○**勹** 蒲巧切木名



去聲

○**句** 正古害切乞也求也從人止聲人有亡失則求行乞一也

○**句** 今

通

○**句** 蓋葛二音

○**匍** 苦悻切大息也

○**匍** 同上第類

○**匍** 居又切與旣同 一聚也馬舍也

○**匍** 同上又乙庶切 飽也厭也謀也

○**匍** 同上

○**匍** 同居又切

○**匍** 音電郊一

○**匍** 馮仲切鳳凰也

○**匍** 居遇切字一之 所止也

○**匍** 同

○**匍** 音召

○**匍** 補對切闕人名

○**匍** 音詐

入聲

○**匍** 蒲北切制一也又蒲木切夜苦也

○**匍** 同

○**匍** 音復

○**匍** 古文

○**匍** 音日

○**匍** 于麻切

○**匍** 古納切周帛也

○**匍** 烏合切一采婦 人髻飾花也

○**匍** 同

○**匍** 一列不奢侈也

○**匍** 音風

○**匍** 居六切物在手也

○**匍** 集六去六二切 曲脊也

○**匍** 音絕

○**匍** 千厥切

○**匍** 同

○**匍** 持灼切飲器也十寸為外三寸並合

○**匍** 都合切一匍重 疊見

○**匍** 古曷切葛也

○**匍** 丁結切

矛部第二十六

平聲

○**矛** 莫浮切戈一也

○**矛**

○**矜** 正尺容切矛也

○**矜** 俗

○**矜** 正居陵切憐也懸也也又巨介切而種同

○**矜** 今

○**矜** 正巨巾切矛柄也

○**矜**

○**矜** 二俗

○**矜** 俗音矛

○**矜** 音昧矜矛

○**矜** 正而容切矜一 矛也

○**矜** 俗

○**矜** 符悉切一矜矛 也

○**矜** 同

○**矜** 徒冬切矜矛也

○**矜** 正楚江切短矜 也

○**矜**



○**𦉳** 二俗

○**𦉳** 音施同 一短矛也

○**𦉳**

○**𦉳** 十篇 音陽 音嚴 入貫切

○**𦉳** 七林切 誰也 又子鳩切

○**𦉳** 莫侯切

○**𦉳** 胡鉤切

○**𦉳** 子紅切 錐也

○**𦉳** 名移切 矛也

○**𦉳** 十華切 稍也 通俗文云 刻葦為盜之一

○**𦉳** 烏莖切 以羽飾

○**𦉳** 音忍 矛也

○**𦉳** 莫侯切

○**𦉳** 音晶

**上聲**

○**𦉳** 尺准切

○**𦉳** 音者

○**𦉳** 俗如亮切 一弱也

○**𦉳** 居偃切 矛也

○**𦉳** 宅買切 解一矛也

○**𦉳** 舊作

○**𦉳** 盧啓切 戟屬

○**𦉳** 小矛也

○**𦉳** 徐呂切 矛也

○**𦉳** 於隱切 戟三刃 謂之一

○**𦉳** 古委切 短矛也

**去聲**

○**𦉳** 正七 亂子 第二切 一銑 矛 戟 也 又 平 聲

○**𦉳** 同

○**𦉳** 俗

○**𦉳** 同

○**𦉳** 同音

○**𦉳** 音動

○**𦉳** 苦蓋切 矛屬

○**𦉳** 俗 許既切 正作 鑣 弩 戰 也 又 音 標 二 音

○**𦉳**

○**𦉳** 音 擗 出 吳 韻 已下 三 今 增

○**𦉳** 許逆切

○**𦉳** 七付切 專力 於 事 也 遠 也 趣 也

○**𦉳** 同音

**入聲**

○**𦉳** 音 朔 矛 也 矛 長 一 丈 八 尺 曰 一

○**𦉳** 正 莫 角 切 目 不 明 也 又 莫 侯 切

○**𦉳** 也 諸 音 扣 又 莫 胡 切 一 醜 偷 子 辯 也 醜

○**𦉳** 同

○**𦉳**

○**𦉳** 二俗

○**𦉳** 音 木 切

○**𦉳** 正 初 草 士 草 二 切 矛 也 又 以 牙 取 物 也

○**𦉳** 今

○**𦉳** 俗

○**𦉳** 音 木 兩 稽 同 老 魯 王 君 又 音 佳 同 離 烏

○**𦉳** 正 女 六 切 利 也

○**𦉳** 俗

○**𦉳** 許 擊 切 才 也

○**𦉳** 去 約 切

○**𦉳** 履 綺 切 已下 並 今 增

○**𦉳** 許 激 切 矛 也

○**𦉳** 音 物

○**𦉳** 余 覓 切

○**𦉳** 余 出 切 出 也



禾部第二十七

平聲

禾

胡戈切粟苗又稼之總名曰一

和

協也同也頃也

乘

同音

稠

直流切概也衆也多也概音既

稽

正古奚切帶也考也同也當也留止也又山名亦姓又音啓

稽

稍

稽

稽

稽

紉

紉

杭

杭

稷

或作

稷

音皆麻禾之稭也古燕同稭古旱切

稷

俗文廉切正作

粘

糠

穉

穉

香

肝央切芳氣也

香

稽

科

苦禾切一稅也程也音也目也

稽

於益於禁二山皆之美也

稜

音登切廉威又業名正作稜

稜

音登

移

正羊支切遷遺易轉也又姓

秣

或作

秣

秣

二俗

稊

正嫌威二音不作稍也又禾不黏

穢

俗

稊

正音真概也又之忍切致也亦

稊

聚物也

稊

俗

稊

童重二音一稊先種後熟也

稊

俗音資

秣

音來一稊之麥又書曰切音畢

秣

音年穀熟曰一

秣

正音五黑黍也

杯

俗

稊

芳無切穀皮

稊

俗筆苗切

奔

音奔

稍

古玄切麥也

稊

疾資切積禾也

稊

音營

狗

俗音俱

紉

音行

稽

正徒干切禾也

稽

或作

繞

饒繞二音

琬

音宛

稽

正鋤針切禾欲秀也

稽

俗

穎

音蘇

稊

隋函云合作穉字經文名一世界

穰

汝羊切禾黍穗餘也

稊

同

稊

舊藏作稊正音今禾也

稊

瀑支切適也

稊

音徒穉也

稊

音即兒似莠



控 音空稻稗也  
○ 稽 而容切穠一也  
○ 穠 之容切花木厚也又而容切  
○ 稽 渠脂切麥下種也

稽 同  
○ 森 匠津切國名又  
○ 秦 同  
○ 穠 正士于切稷

穠 二或作  
○ 穠 二俗  
○ 穠 正音支穗也又音知禾再生也  
○ 穠 或作

穠 俗  
○ 穠 正渠春切穠也又渠隴切穠也  
○ 穠 普里切禾祖也  
○ 穠 正布玄切一豆也

穠 同  
○ 穠 音胡正作黏  
○ 穠 力蓋切禾名穠似與穠同穠見在前  
○ 穠 署魚署預切又他具他魯二切

穠 同  
○ 穠 音離一黍行列  
○ 穠 舊作  
○ 穠 音離一黍穠

穠 同  
○ 穠 音離一黍行列  
○ 穠 舊作  
○ 穠 音離一黍穠

穠 同  
○ 穠 音離一黍行列  
○ 穠 舊作  
○ 穠 音離一黍穠

穠 同  
○ 穠 音離一黍行列  
○ 穠 舊作  
○ 穠 音離一黍穠

穠 同  
○ 穠 音離一黍行列  
○ 穠 舊作  
○ 穠 音離一黍穠

穠 同  
○ 穠 音離一黍行列  
○ 穠 舊作  
○ 穠 音離一黍穠

穠 同  
○ 穠 音離一黍行列  
○ 穠 舊作  
○ 穠 音離一黍穠

穠 同  
○ 穠 音離一黍行列  
○ 穠 舊作  
○ 穠 音離一黍穠

穠 同  
○ 穠 音離一黍行列  
○ 穠 舊作  
○ 穠 音離一黍穠

穠 同  
○ 穠 音離一黍行列  
○ 穠 舊作  
○ 穠 音離一黍穠

穠 同  
○ 穠 音離一黍行列  
○ 穠 舊作  
○ 穠 音離一黍穠

穠 同  
○ 穠 音離一黍行列  
○ 穠 舊作  
○ 穠 音離一黍穠

穠 同  
○ 穠 音離一黍行列  
○ 穠 舊作  
○ 穠 音離一黍穠

穠 同  
○ 穠 音離一黍行列  
○ 穠 舊作  
○ 穠 音離一黍穠

穠 同  
○ 穠 音離一黍行列  
○ 穠 舊作  
○ 穠 音離一黍穠

穠 同  
○ 穠 音離一黍行列  
○ 穠 舊作  
○ 穠 音離一黍穠

穠 同  
○ 穠 音離一黍行列  
○ 穠 舊作  
○ 穠 音離一黍穠

穠 同  
○ 穠 音離一黍行列  
○ 穠 舊作  
○ 穠 音離一黍穠

穠 同  
○ 穠 音離一黍行列  
○ 穠 舊作  
○ 穠 音離一黍穠

穠 同  
○ 穠 音離一黍行列  
○ 穠 舊作  
○ 穠 音離一黍穠

穠 同  
○ 穠 音離一黍行列  
○ 穠 舊作  
○ 穠 音離一黍穠

穠 同  
○ 穠 音離一黍行列  
○ 穠 舊作  
○ 穠 音離一黍穠

穠 同  
○ 穠 音離一黍行列  
○ 穠 舊作  
○ 穠 音離一黍穠

穠 同  
○ 穠 音離一黍行列  
○ 穠 舊作  
○ 穠 音離一黍穠

穠 同  
○ 穠 音離一黍行列  
○ 穠 舊作  
○ 穠 音離一黍穠

穠 同  
○ 穠 音離一黍行列  
○ 穠 舊作  
○ 穠 音離一黍穠

穠 同  
○ 穠 音離一黍行列  
○ 穠 舊作  
○ 穠 音離一黍穠

穠 同  
○ 穠 音離一黍行列  
○ 穠 舊作  
○ 穠 音離一黍穠

穠 同  
○ 穠 音離一黍行列  
○ 穠 舊作  
○ 穠 音離一黍穠

穠 同  
○ 穠 音離一黍行列  
○ 穠 舊作  
○ 穠 音離一黍穠

穠 同  
○ 穠 音離一黍行列  
○ 穠 舊作  
○ 穠 音離一黍穠

穠 同  
○ 穠 音離一黍行列  
○ 穠 舊作  
○ 穠 音離一黍穠

穠 同  
○ 穠 音離一黍行列  
○ 穠 舊作  
○ 穠 音離一黍穠

穠 同  
○ 穠 音離一黍行列  
○ 穠 舊作  
○ 穠 音離一黍穠

穠 同  
○ 穠 音離一黍行列  
○ 穠 舊作  
○ 穠 音離一黍穠

穠 同  
○ 穠 音離一黍行列  
○ 穠 舊作  
○ 穠 音離一黍穠

穠 同  
○ 穠 音離一黍行列  
○ 穠 舊作  
○ 穠 音離一黍穠



○**姻** 於鄰切花也  
○**緇** 力周切袖也  
○**穉** 莫干切不蔭之田也

○**粒** 武姜切禾一或作芒  
○**梁** 力量切米也禾也  
○**糜** 芒皮切柿粥也  
○**粃** 音仍禾名

○**种** 音中切人姓亦種也  
○**耘** 五分切除苗閒穢也  
○**舂** 音方禾名  
○**於** 音於草也

○**加** 音加禾也  
○**舂** 五加切糶也  
○**神** 丑八切禾名  
○**舂** 胡羅切

○**稭** 音莢糶也  
○**秣** 音朱  
○**秣** 胡勾切  
○**秣** 音流切禾名

○**緇** 尺良切糠也  
○**稭** 虛嚴切禾傷肥也  
○**稭** 音衣  
○**稭** 音旋

○**稭** 尺良切糠也  
○**稭** 九魚切蜀人謂黍曰糖  
○**稭** 音延  
○**稭** 音爭

○**稭** 戶瓜切禾盛也  
○**稭** 所臻切谷名廣雅稭也  
○**稭** 於留切禾茂也  
○**稭** 音寮

○**稭** 音魁  
○**稭** 音黎  
○**稭** 七恭切禾也  
○**稭** 莫奔切赤粟也

○**稭** 所銜切穗不實又楚簪切禾長兒  
○**稭** 古勞切稭也  
○**稭** 音刀切野豆也

○**稭** 許交切禾傷肥又音冀禾兒  
○**稭** 音當禾兒  
○**稭** 音丁切  
○**稭** 音同

○**稭** 附衣切稻也出齊種術  
○**稭** 七安切白一稻  
○**稭** 乃庚切穀長也又女耕切禾一  
○**稭** 音鹽禾也

○**穢** 自廉先念二切草不實蕭一之兒  
○**穢** 音鹽禾也  
○**穢** 胡戈切卧二切棺頭也

○**兼** 古甜切并也一持二禾兼持一禾故今收兼見上声  
○**稭** 音同

○**稭** 二俗  
○**稭** 古旱切禾莖也  
○**稭** 同上  
○**稭** 音同

○**穢** 正古猛切穀芒也又稍不熟也  
○**稭** 音比糠一也  
○**稭** 音道有穢穀也

○**穢** 俗  
○**稭** 如審切歲熟也又幸也  
○**稭** 音比糠一也  
○**稭** 同又穢不成也

○**穢** 直里切稍名一禾又音許種一也  
○**稭** 今穢鬼杖長二切紫莖稍不熟也

○**穢** 二或作

○**穢** 音苟  
○**穢** 入九切禾也

通鑑卷一百一

通鑑卷一百一



○縹 今丁果切禾垂  
兒又音端

○縹 亦作

○縹 正音眇禾芒也

○縹 今

○縹 二或作

○縹 穀不成也

○縹 魚紀切禾盛兒

○縹 音酉

○縹 同

○縹 穀不成也

○縹 導引也

○縹 音本切成熟也

○縹 音美

○縹 正尾味二音粥

○縹 通

○縹 音杜

○縹 音呂自生稻也

○縹 古文音補

○縹 同

○縹 古典切小束也  
玉篇云禾十把

也亦小束也

○縹 俗

○縹 同上

○縹 其巨切一黑黍

○縹 俗善似正作縹  
束也

○縹 同俗

○縹 正音烏禾穗垂

○縹

○縹 二俗

○縹 將凡切十億也  
又一陽縣名

○縹 芳尾切穗兒也

○縹 稻名

○縹 莫亥莫代二切  
禾蕩雨也

○縹 音烏

○縹 方善切布玄切籬上豆也又北典切

○縹 正篇本切持穀  
聚又安縹也

○縹 舊作

○縹 俗

○縹 音幾禾腐也

○縹 音受

○縹 同上

○縹 滋里切籬禾水

○縹 役餅切禾末也

○縹 公道切禾稗也  
又藁草也

○縹 於兩切禾苗秋  
縹也

○縹 之勇切類也之  
用切植也

○縹 古文

○縹 同音

○縹 扶甫切禾積也

○縹 之善切禾束也

○縹 蒲本切縹一穀  
未穀也

○縹 如勇切稍稻也

○縹 祖弄切禾束也

○縹 閩買切禾也

○縹 苦檢切禾縹也

○縹 他點切鄉名也

○縹 安很切草名也

○縹 戶哀切一草也

○縹 音了秀也

○縹 丘里切禾名

○縹 女久切禾莢弱  
也

○縹 蒲旱切物之一  
和也

○縹 音字

○縹 音只

○縹 祖悶切

○縹 力舉切自生稻

○縹 通古切稻也

○縹 徒鼎切稻麥兒

○縹 匹鄙切將二尖

○縹 無遠切禾名

○縹 音鬼切

○縹 力犂切束也

○縹 徒頂切

○縹 烏感切又於儉趁業烏舍依儉切極用

○縹 力稔切倉一正  
未作縹

○縹 音宛

○縹 音是切

○縹 音矩曲也



○**穉**古項切耕也  
○**穉**即斗切耕畦也  
○**穉**時雨切未兒  
○**穉**仄詳切又音秦

○**穉**吾切  
○**穉**俗音軟  
○**穉**局  
○**穉**學鬼扶畏二切  
○**穉**紫蓋稍不粘也

○**穉**穉局  
○**穉**穉局  
○**穉**穉局  
○**穉**穉局  
○**穉**穉局

○**穉**多朗切黃穀名  
○**穉**才本切禾續  
○**穉**穉局  
○**穉**穉局  
○**穉**穉局

○**穉**穉局  
○**穉**穉局  
○**穉**穉局  
○**穉**穉局  
○**穉**穉局

○**穉**穉局  
○**穉**穉局  
○**穉**穉局  
○**穉**穉局  
○**穉**穉局

○**穉**穉局  
○**穉**穉局  
○**穉**穉局  
○**穉**穉局  
○**穉**穉局

○**穉**穉局  
○**穉**穉局  
○**穉**穉局  
○**穉**穉局  
○**穉**穉局

○**穉**穉局  
○**穉**穉局  
○**穉**穉局  
○**穉**穉局  
○**穉**穉局

○**穉**穉局  
○**穉**穉局  
○**穉**穉局  
○**穉**穉局  
○**穉**穉局

○**穉**穉局  
○**穉**穉局  
○**穉**穉局  
○**穉**穉局  
○**穉**穉局

○**穉**穉局  
○**穉**穉局  
○**穉**穉局  
○**穉**穉局  
○**穉**穉局

○**穉**穉局  
○**穉**穉局  
○**穉**穉局  
○**穉**穉局  
○**穉**穉局

○**穉**穉局  
○**穉**穉局  
○**穉**穉局  
○**穉**穉局  
○**穉**穉局

○**穉**穉局  
○**穉**穉局  
○**穉**穉局  
○**穉**穉局  
○**穉**穉局

○**穉**穉局  
○**穉**穉局  
○**穉**穉局  
○**穉**穉局  
○**穉**穉局

○**穉**穉局  
○**穉**穉局  
○**穉**穉局  
○**穉**穉局  
○**穉**穉局

○**穉**穉局  
○**穉**穉局  
○**穉**穉局  
○**穉**穉局  
○**穉**穉局

○**穉**穉局  
○**穉**穉局  
○**穉**穉局  
○**穉**穉局  
○**穉**穉局

○**穉**穉局  
○**穉**穉局  
○**穉**穉局  
○**穉**穉局  
○**穉**穉局

○**穉**穉局  
○**穉**穉局  
○**穉**穉局  
○**穉**穉局  
○**穉**穉局







○植 音早種木也  
○糝 正音六黃一糝  
○稞 正音六黃一糝  
○稞 後種先熟曰一

○補 正音結切木香也  
○糲 俗  
○粘 正音沾春穀不潰也  
○糶 俗

○秩 音實切積次也當也以官相次也  
○結 音八切一粟  
○稞 音剛福一禾密滿也

○穉 音阻瑟切神一也  
○御 穉一禾重生也  
○稞 經音義居竭切長禾也

○穉 正側角切積處極麥也  
○穉 俗  
○穉 禾先熟也  
○稞 涉粟丁結二切

○稞 音石說文云百二十斤曰一  
○稞 經目而合切  
○稞 苦沃切禾熟也又古得切

○稞 音精  
○稞 音精  
○稞 古沃切禾皮也又地名又之若切五穀皮也  
○稞 音頰一穉音音

○稞 正音歷穉也  
○稞 或作  
○稞 一積禾也  
○稞 音頰一穉音音

○稞 音弋黍稷蕃蕪  
○稞 於六切黍稷威  
○稞 音頰一穉音音  
○稞 正初六初甲二切種也

○極 舊作  
○極 二俗  
○極 之六切

○穉 音祿  
○秃 吐木切無髮也秃上象禾黍之形  
○穉 羊職切穀也

○殺 同上音  
○穀 公屋切禾之食者也詳見長部注  
○殺

○殺 二同  
○柞 昨各昨故二切  
○稜 蒲沾切  
○粟 音粟又古文粟

○格 胡各切似黍而小  
○稜 如叔切又如勇  
○稜 式律切  
○稜 必結切一稜不相也

○黎 俗急姓也  
○籍 在各切鄉名亦姓也  
○得 奴勒切谷穉也  
○穆 莫卜切和也

○稽 公八切一藟也去其皮祭天以為席也  
○鞅 同上祭神席也  
○稜 方木切

○緝 子入切榻一也  
○測 同上  
○楔 口列切木楔  
○稞 為稞切

○裂 音列說文云黍穰也  
○緝 居忽切莖一也  
○稞 音夕  
○稞 力出切糜米也

○穉 丁歷切又直炎也  
○穉 內沃切正作穉  
○穉 前穉切聚也又  
○穉 音卓

○蘇 或作  
○穉 七接切農具也  
○穉 作木切木叢生也  
○穉 音卓



穰 子括切

穰 粗速切麻束一曰積木也

穰 胡結切麦一不

穰 破 音縛切草名可

穰 歷切穀粟之

穰 於葉於瓏二切禾稍不實

隹部第二十八

平聲

隹 之惟切鵠也又鳥短尾之總名也

隹 今市流切正也

隹 或作

隹 雙鳥也

隹 古文音刀今作

隹 正士于切鵠也亦小鳥也

隹 俗

隹 俗通

隹 二俗

隹 舊或作 薛在 大 莊嚴經

隹 德紅切鳥名

隹 七余切一鳩又同隹水名又許維切一

隹 音圭一俗

隹 新或作 鏡子泉切 續高僧傳

隹 五堅切正也玉篇又音牽太公

子名香嚴又容耕切

隹 鳥舍切一鷓鳥

隹 奴丹切不易也難一也又作鷓鳥也

隹 籀文

隹 古

隹 今增

隹 今增

隹 今增

隹 今增

隹 並古文

隹 同

隹 俗

隹 今增

隹 今增

隹 古今切說文云知時畜也易曰

巽為雞

隹 音倉維鳥名

隹 正音純隹一也

隹 通

隹 居隨切子一鳥大如存穀

隹 如純切鷓鳥也生者也鷓音溜

隹 垂睡二音雅鳥名也

隹 渠淹切鳥塚也玉篇又古材切

隹 音紅與肥大

隹 音所鷓鳥也

隹 力考切

隹 正子心切雞之別名也

隹 通

隹 音如鷓也

隹 干旱二音

隹 音維

隹 正音從南楚人

隹 或作

隹 音柔人姓

隹 芳弓切一隹也又羽弓切



雄 力知切散也明

離 力知切散也明

離 同上

離 同上

鷩 鳥支切羣鳥也

雌 尺之切惡鳴鳥亦作鷩

隹 五佳切水名又鳥名

翰 何干何且二切

離 於容切亦作離

雁 於陵切今作雁

鵠 乃奚切一黃亦作鵠

陸 弋垂切飛也

雉 志移切武帝一

雌 七移切鳥母也

賓 音賓小雀也

雌 似垂切又音佳

唯 都聊切鷩割葦求虫食似雀青斑色也

旌 甫誰切鳥名也

雉 音毛獸毛也又章報切鳥毛盛也

隹 渠追切顧兒也

隹 古胡切

帷 息遺切語助也本蟲名似蟠蟬而有文也龜上聲收音是未詳

雖 同語助也

隹 甫無切鷩一鳥名者六足六目

已下 五合增

離 如之切鷩鷩玄鳥也

離 哀都切鷩鷩鷩別名俗名潘河也

雉 如林切戴勝鳥也又如今切

雜 隋輸切鳥名似鷩人者

雀 喜呼鳥名

隹 古玄切鷩鳥也

雉 於閑切今一雀也

雉 處脂切一名鷩

飭 職追切小也

隹 巨王切鷩鳥也

雉 府移切一鷩鳥也

離 博胡切鳥名也

雉 古零切鷩一也

雉 武夫切鷩一也

雉 香衣切北方雉

雉 傷魚切鳥夜是

雉 瀑之切鳥名也

隹 古賢切鷩一鳥也

雉 子西切鳥名也

離 古行切鷩一也

離 子盈切鷩一鳥

離 普吾切雀名也

離 側絲切東方雉也

離 五俱切鳥名狀如梟八面四目而有身見別天下大旱出山海經

雉 於胃切鳥名似山雞長尾也

離 武中切鳥似翠而赤喙也

離 戶具切鳥名冬青身白頭也

離 古皆切鷩鷩也

離 音昆

離 渠羈切一鷩鳥三首六尾有為批揀苦災

離 巨追切一鳥鳥

離 戶花切鳥名似雉也

離 符分切似鷩白身三日赤尾六足也

離 肝皆切鷩別名

離 徒即刀鷩鷩鳥名似鳥若白也

離 丁燒切鷩屬人姓也

離 胡圭切即布穀

離 余招切

離 音驪義同

離 力朱切鷩鷩野

離 殖鄰切鷩風鷩

離 市羊切鷩一鳥

離 莫毀切鷩名者

離 音高離一鳥名

離 士雞切鷩一似

離 音渠離一鳥也

離 落蕭切鷩一也



○雉 余針切雞之別名也

○雉 附表切一鵠鳥也

○雉 安交切鵠一鳥名也

○雉 諸延切鷓風一

○雉 力丁切一鳥鷓

○雉 武移切鷓鳥又名沈鳥似鷓取又式

○雉 奴丁切鷓鷃一

○雙 所江切兩也偶也又飛鳥二枚也

○雙 都回切

○雙 音焦

○雉 於君切

上聲

○雉 今直几切度也陳也理也又野雞也

歸 古

○雉 古勇二音

○雉 音晃甲器也又音欲

○雉 古文雉字均平

○雉 正祖克切鳥肥也又姓

○雉 通

○雉 昌耳切

○雉 昌勇切小鳥飛也

○雉 俗皆咒二音

○雉 思尹切鷓也又和鳩也

○雉 黎有切姓也

○雉 平古切亦作雉今以為雁隹字子護切

○雉 午下切楚鳥也一名鷓一名鷓鳥又正也儀也素也鷓也

○雉 魚毀切布穀鳥也

○雉 音巧

○雉 蕪典切鳥獸毛毳一理也更生也

○雉 其九切鳥名似鷓有冠也

○雉 子水切細鷓也

○雉 於惠切鳳也

○雉 音敬

○雉 飛散不聚也又失但切

○雉 莫解切一鷓鳥名也

○雉 都敢切鳥名也

○雉 力執切飛生鳥也

○雉 仁卷切鷓鷃也

去聲

○雉 正時咒切賣物為曰一買物持去也

雉 古

○雉 今

○雉 新截作他吊

○雉 同他吊切

○雉 古候切雉一

○雉 音帽鳥毛盛也

○雉 力又切一雉晚子也

○雉 音睡鳥名

○雉 音務雉也

○雉 峻信二音鷓一鳥張毛羽也又音雉

○雉 七四切鳥名也

○雉 五諫切鷓一也

○雉 鳥皓切說文鳥也

○雉 博皓切鳥名也

○雉 同上

○雉 且禁切說文毒鳥也一名運日者也

○雉 所教切覆鳥令下飛走或作單

○雉 莫厚切能言之鳥又音武

○雉 五蓋切巧婦別名也

○雉 武項切雉雉鳥也

○雉 秋閏切一鷓似鳳漢初侍中服鷓鷃冠者

○雉 羊謝切鳥名似雉也

○雉 湯收切一鳥有毛角也

○雉 鳥候切鳥名也

○雉 山雞而小冠



○雜 在太切一鳩也  
○雜 徒困切癡鳥也  
○雜 俗音木正作鷲  
○雜 音雀雉也又姓又音宅一陽縣名也  
○雜 之威切雞也又  
○雜 之盈切

**入聲耳**

○雒 音洛鷓鴣鳥也  
○雒 又姓  
○雒 音雀雉也又姓又音宅一陽縣名也

○雒 古沃切鳥名似  
○雒 佳佳兒  
○雒 或作古鬼切也

○雀 乎沃切說文云  
○雀 高至也亦音鶴  
○雀 子略切依入小  
○雀 古充切鳥名說文曰鷓鴣也亦名巧婦

○雒 同上一  
○雀 之石切音也一  
○雀 同上一

○雒 同上一  
○雀 同上一

○雒 同上一  
○雀 同上一

○雒 同上一  
○雀 同上一

○雒 同上一  
○雀 同上一

○雒 同上一  
○雀 同上一

○雒 同上一  
○雀 同上一

○雒 同上一  
○雀 同上一

○雒 同上一  
○雀 同上一

○雒 同上一  
○雀 同上一

○雒 同上一  
○雀 同上一

○雒 同上一  
○雀 同上一

○雒 同上一  
○雀 同上一

○雒 同上一  
○雀 同上一

○雒 同上一  
○雀 同上一

○雒 同上一  
○雀 同上一



弓部第二十九

平聲

弓

弓雄切。弧也。世本曰黃帝臣揮作弓。墨子曰羿作弓。孫子曰。作弓釋名曰弓。音也。液之聲然也。今增。

弦

音賢。弓一也。又姓。

弜

或作

弜

今增

彊

二俗

彌

密皮切。益也。久也。長也。

弥

弥

彌

彌

四俗

彌

義同

彌

今增

彌

彊

去良切。弓有力也。又居亮切。勁硬也。

彊

今增

弜

今增

弜

同上。又音狂。

弜

許緣切。角弓也。

弜

今增

弜

今增

彊

戶萌切。弜一開。張兒也。

彊

同上

彊

今增

彊

今增

彊

三俗

彊

他力切。弓衣也。

彊

今增

彊

今增

彊

又音。又見上聲。

彈

徒干徒按二切。紉也。射也。又行丸也。亦一棊也。

弧

今增

弜

今增

弓

義同

弜

所交切。弓一也。

弜

今增

弜

今增

弜

正烏支切。弓曲也。百弓上下直也。

弜

今增

弜

今增

弜

音煩。生養之兒。

弜

今增

弜

今增

弜

今增

弜

古文音西。今作癩。癩二字。癩一亦病也。

弜

今增

弜

今增

弓

氏戶二音

弜

巨支切。強也。又其兩切。弓有力也。

弜

今增

弜

今增

弜

音流

弜

今增

弜

今增

弜

今增

弜

正都昆切。一蓋也。天子一弓也。

弜

今增

弜

今增

弜

同上。又音氏。

弜

市于切。兵器也。

弜

今增

弜

今增

弜

同上

弜

今增

弜

今增

弜

今增



書 籀文

翳 同上

券 五負切古縣名又音眷曲也又書一令作卷

彊 音渠

弣 音申

弣 居言切

弣 去魚切

彊 烏選切一弓放箭也

弣 音州

弘 胡時切大也

弣 與魚切

弣 居銀切

弣 余章切弓曲也

弓 胡男切草木之華未發遂然象形又下咸切

弣 音夷

弓 居周切說文斗字元在斗部今改于弓

弣 去京切

弣 音夷

彊 是為切草名

弣 普庚切又作絳

弣 俗

弣 徒東切弓飾也

弣 許表切弓曲兒

張 陟良切施弓弦也

彊 舉之切方名也

弣 芳連切弓及張兒

從 倉紅切山海經大荒之南有一淵

彊 疋招切弓馳兒

弣 去亮切引也

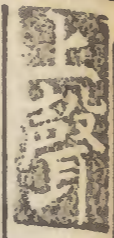
驚 渠京切所以正弓也

彊 洛胡切黑光也

彊 渠負切弓曲也

彊 蕪涸切弓弣頭也

彊 諸延切



弣 名婢切弓衣也又姓

弣 同上

弣 同上

弣 古文

弣 丁禮切舞之弓名也

弛 失余切釋放棄一也

弩 奴古切怒也又弓一也

弣 音水

弣 音水

弣 居兩切筋頭也

弣 祖咸切弓絃也一曰弓強也

彊 或作

彊

彊 二俗

引 余思以忍二切開弓也

弣 同上

弣 古文

引

引 二俗

弣 古文兩引二音笑不壞顏也

弣 俗

豐 音頂

弣 其上切取獸一也

弣 同上

張 各斗切

張 正音豕釋也張也

張 舊作

號 又見平聲

號 二或作

號 音老切

弣 若武切弓把中

弣 音里

弣 之忍切弓強也

弣 古文初乃切今

弛 直介切

弓 胡敢胡紺二切

零 居輦切弓強也

弣 作熾

彊 汝甫切弓曲也



○張 音支切

**去聲**

○弓 古文音卷令作 養書一也

○弮

今增

○彗

先夜切

○彗

二俗

○彗 音汗拒也又縣

○彗

今增

○彗

先夜切

○彗

置是二音青州 入呼彈弓也

○彗 音房亦切

○彗

今增

○彗

丁叫切問凶也

○彗

音具

○彗 胡計切關入右 有窮幽右

○彗

今增

○彗

音問

○彗

同上

○彗 認文回乎

○彗

今增

○彗

平秘切

○彗

音彗

○彗 蒲計切強也又 必袂切

○彗

今增

○彗

如吏切食也粉 餅也

○彗

音彗

**入聲**

○彗 古文

○彗

今增

○彗

平密切輔也重也備也天子有四隣謂 輔一疑悉也

○彗

音彗

○彗

○彗

今增

○彗

六俗

○彗

單結切弓侯也 或作彗

○彗 同上

○彗

今增

○彗

同上

○彗

居縛切弓絃急 兒

○彗 音相

○彗

今增

○彗

紀力切

○彗

或作彗

○彗 虛郭切張也張弓弩也又音郭

○彗

今增

○彗

同上

○彗

音必射也

○彗 叶切弓一又徒叶切亦給一也

○彗

今增

○彗

舊作彗

○彗

音彗

○彗 二或作

○彗

今增

○彗

音速鼎實也

○彗

音彗

○彗 三舊作

○彗

今增

○彗

蒲沒切益溢也

○彗

音彗

○彗 虛業切弓彗兒

○彗

今增

○彗

古虎切

○彗

古貢切束弓弩 也



彌 同上

○彌 先六切弭頭謂之

○彌 綿五切弛弓也

○弱 如藥切無力也

○彌 余六切賣買也

○彌 或作

○彌 通

○彌 生田也

○彌 養生也

○彌 隻六切一麥也

○彌 義同

○彌 音木

### 田部第三十

平聲

○田 徒堅切已耕曰一又陳也獵也又姓也

○畋 同上獵也又音

畋 也又姓也

畋 通作

畋 三俗

○畋 力由切滯也止也久也住也徐

○畋 直由切誰也等也咨詳也又田一也又與儔同匹類也

○畋 舊作

○畋 說文一耕治之

○畋 音真田界也又之忍切田閒道也

○畋 通

○畋 古文

○畿 渠希切京一也地方千里白闕一也

○畿 正隣恠二音田

○畿 或作

○畋 苦麥切小畋也

○畋 同上

○畋 同上

○畋 音乘田一也

○畋 局

○畋 古文作

○畋 音秦畋也

○畋 或作

○畋 居宜切耕也

○畋 音西

○畋 音雷田閒也

○畋 或作

○畋 今增

○畋 二局

○畋 古文

○畋 古文

○畋 古文

○畋 碑草二音地名

○畋 同上

○畦 戶圭切田一也五十畝曰一又隴也

○畦 音余田三歲也

○畦 同上

○畋 音奢燒榛種田也又音余田三歲也

○畋 或作

○畋 失羊切猶也猶音秦音切



○**曠** 初綠切城下田也又而亮切

○**曠** 俗

○**畱** 音良切比田也

○**畱** 一畝也

○**疆**

○**疆** 二或作

○**畹** 音流田下耕而

○**畹** 而由切良田也

○**嗟** 昨何切殘歲田也

○**岐** 音披耕也

○**畹** 音來耕外舊場也

○**畹** 或作

○**畹** 詢句二音鑿田也又牟句切一畹縣也

○**畹** 古文音句

○**畹** 古文音耕

○**畹** 同上

○**畹** 音疎隱也

○**畹** 同上

○**畹** 必迷切

○**畹** 舊藏

○**畹** 時招切

○**畹** 他丁他頂徒頂三切曰立畹也

○**畹** 音局

○**畹** 同上

○**畹** 都郎切任也都浪切底也

○**畹** 古文籒字

○**畹** 同上音

○**畹** 奴甘切田多也

○**畹** 防無切畹田也

○**畹** 於容切雞頭也

○**畹** 音茲地名

○**畹** 都龍切地名

○**畹** 古侯切畦也

○**畹** 鳥山切地名

○**畹** 古黃切一畹也

○**畹** 古夜切八極也

○**畹** 一田切出道

○**畹** 音維田也

○**畹** 同上

○**畹** 音麻

○**畹** 音辰

○**畹** 音收

○**畹** 音炎

○**畹** 音豐

○**畹** 音堪

○**畹** 音星

○**畹** 音榻

○**畹** 音選

○**畹**

○**畹** 音本草器也

○**畹**

○**畹** 二俗

○**畹** 池本切想行無廉隅也

○**畹** 正土管切鹿食處成泥曰一民隨此種

○**畹** 或作

○**畹** 正他典切一畹鹿跡也

○**畹** 俗

○**畹** 古大切田中渠又引水也

○**畹** 同上漢志一畹

○**畹** 古六深尺曰一畹

○**畹** 周禮深人住羽一夏秋

○**畹** 音止五帝所居止祭地也又音

持地名也

○**畹** 莫走切六尺為步步百為一又音毋

○**畹** 同上

○**畹** 說文

○**畹** 今增

○**畹** 二俗

○**畹** 音舅

○**畹** 同上

○**畹** 攀委切一崇也

○**畹**

○**畹** 二舊作



○**吭** 古朗切 蒸澤也  
○**皖** 於遠切 田十二畝也 又於萬切  
○**眺** 除了切 田中穴也

○**頤** 去頤切 百畝為一今作頤  
○**諭** 力尹切 壟土也  
○**吁** 火朗切 地名

○**吻** 於糾切 里田也  
○**咀** 音祖 田也  
○**醫** 工與切 高也  
○**咬** 他果切 一畝小高兒

○**盼** 房吻切 一泉也 地名在魯  
○**壘** 力推切 土山也  
○**曉** 音擴 死水也  
○**曉** 同上

○**繫** 音繫  
○**繫** 同上  
○**旭** 同上

**去聲**  
○**畷** 音俊 田一農夫也 又掌田之官也  
○**畷** 音值 雉也  
○**畷** 同上  
○**畷** 音亮 田不生也

○**畷** 同上 又音側  
○**畷** 音值 雉也  
○**畷** 同上  
○**畷** 音亮 田不生也

○**曠** 音漢 耕田也  
○**曠** 音備 頰也  
○**曠** 音吳 月上怒也 又迫也  
○**曠** 音吳 同上

○**曠** 音漢 耕田也  
○**曠** 音備 頰也  
○**曠** 音吳 月上怒也 又迫也  
○**曠** 音吳 同上

○**曠** 音漢 耕田也  
○**曠** 音備 頰也  
○**曠** 音吳 月上怒也 又迫也  
○**曠** 音吳 同上

○**曠** 音漢 耕田也  
○**曠** 音備 頰也  
○**曠** 音吳 月上怒也 又迫也  
○**曠** 音吳 同上

○**曠** 音漢 耕田也  
○**曠** 音備 頰也  
○**曠** 音吳 月上怒也 又迫也  
○**曠** 音吳 同上

○**曠** 音漢 耕田也  
○**曠** 音備 頰也  
○**曠** 音吳 月上怒也 又迫也  
○**曠** 音吳 同上

○**曠** 音漢 耕田也  
○**曠** 音備 頰也  
○**曠** 音吳 月上怒也 又迫也  
○**曠** 音吳 同上

○**曠** 音漢 耕田也  
○**曠** 音備 頰也  
○**曠** 音吳 月上怒也 又迫也  
○**曠** 音吳 同上

○**曠** 音漢 耕田也  
○**曠** 音備 頰也  
○**曠** 音吳 月上怒也 又迫也  
○**曠** 音吳 同上

○**曠** 音漢 耕田也  
○**曠** 音備 頰也  
○**曠** 音吳 月上怒也 又迫也  
○**曠** 音吳 同上

○**曠** 音漢 耕田也  
○**曠** 音備 頰也  
○**曠** 音吳 月上怒也 又迫也  
○**曠** 音吳 同上

○**曠** 音漢 耕田也  
○**曠** 音備 頰也  
○**曠** 音吳 月上怒也 又迫也  
○**曠** 音吳 同上

○**曠** 音漢 耕田也  
○**曠** 音備 頰也  
○**曠** 音吳 月上怒也 又迫也  
○**曠** 音吳 同上



山部第三十一

十聲

○山 武延切保塞也。○窠 音選也天子之封十里之一也。

○窠 舊作 於表切屈也枉也苦也又縣名。○窠 同上。

○牢 音勞堅固也卷也又姓又第獸名。○完 胡官切一全也。○宁 音除又直長切。

○冥 正莫瓶切幽也昧也又莫定切。○冥 古文。○冥 音作俗。

○寬 苦官切緩也又 變也裕也。○寥 音聊空也寂也。○窠 通。○窠 俗。

○寮 同官為一與僚。○寮 古。○寮 俗。○窠 俗。○窠 俗。

○窠 又虛音切飛舉兒也 又姓也。○窠 俗。○窠 俗。○窠 俗。

○窠 音成屋容受也。○窠 正烏萌戶萌二 切屋響也。○窠 同戶萌切大也。○窠 俗。

○窠 音臣屋宇天子 所居。○窠 同上。○窠 音居儲也舍也。○窠 君墨二音正也。

○窠 才宗切戎統也。○窠 正莫賢切不見 也。○窠 或作。○窠 姓。

○窠 古文。○窠 今增。○窠 二司上音。○窠 音延。

○窠 新藏作踰。○窠 古文煙字。○窠 俗音兒。○窠 俗音乾正作虔。

○窠 同俗。○窠 老呂春切。○窠 音峯。○窠 音夫。

○窠 同俗。○窠 俗與之切。○窠 芳克切大屋也。○窠 今。

○窠 音康。○窠 俗由穴音一音 又音軌。○窠 奴零切發也。○窠 同上。

○窠 古文。○窠 同上。○窠 必人切主一也。○窠 古文。

○窠 俗。○窠 同上。○窠 四或作。○窠 古文音青。

○窠 同上。○窠 俗鳥官切正作 跪。○窠 古文音窠。○窠 古文音青。

○窠 同上。○窠 古文音窠。○窠 音他。○窠 音初。



突 音衡

容 古文

宗 子彤切說文曰  
尊祖廟也

宋 渠留切索也與  
求同

宵 思搖切夜也

宰 許交切高氣

窠 音松古文

窳 具官切周地名

窳 音文

穹 去弓切天形也

安 音寒切一定也

安 音憲

宮 古凡切一室也

室 古姓切一樓也

寅 弋勸切一敬也  
又時也

言 宜平切正也

寬 莫紅切說文曰突前也徐鉉曰日重覆  
也北日而見是突前也

窳 同上音

窳 音公切一寥空  
也

窳 音隆同上義

旁 古文旁字

窗 同上

宣 思元切說文曰  
天子屋也

宮 居雄切空也人  
所居也

寔 義同

窩 音肩

窳 音重覆

寒 何丹切冬時也

窳 音盈切闕人名  
後齊王子

窳 音管切

容 于濃切寬也儀  
也

窳 胡交切

宣 古文

家 古牙切屋也人  
所居通曰一也

窳 同上又以之切

窳 力針切深也

窳 音考

窳 同上

窳 音祖音切

窳 烏侯切闇一夷  
人屋

窳 音岐

窳

窳 莫桑切一言也  
報言也

窳

窳 通

窳 正居水切窳一  
內盜也

窳 姓也

窳 蘇走切老一令  
作雙字

窳 丑隴切變也

窳 亡返切引也

窳 音寒切一定也

窳 音憲

宮 古凡切一室也

室 古姓切一樓也

寅 弋勸切一敬也  
又時也

言 宜平切正也

寬 莫紅切說文曰突前也徐鉉曰日重覆  
也北日而見是突前也

窳 同上音

窳 音公切一寥空  
也

窳 音隆同上義

旁 古文旁字

窗 同上

宣 思元切說文曰  
天子屋也

宮 居雄切空也人  
所居也

寔 義同

窩 音肩

窳 音重覆

寒 何丹切冬時也

窳 音盈切闕人名  
後齊王子

窳 音管切

容 于濃切寬也儀  
也

窳 胡交切

宣 古文

家 古牙切屋也人  
所居通曰一也

窳 同上又以之切

窳 力針切深也

窳 音考

窳 同上

窳 音祖音切

窳 烏侯切闇一夷  
人屋

窳 音甘切寐偃也一睡不脫冠帶也

窳 三同上不脫衣卧如死人之狀也

窳 或作

窳 或作

窳 二古

窳 音雨一宙也尹子云四方上下曰一  
與窳亦同又大也變也中野也又

窳 或作

窳 俗鳥本切一坐  
也正作糞字

窳 三呼朝切一窳  
也又平聲

窳 俗

窳 于濃切寬也儀  
也

窳 胡交切

宣 古文

家 古牙切屋也人  
所居通曰一也

窳 同上又以之切

窳 力針切深也

窳 音考

窳 同上

窳 音祖音切

窳 烏侯切闇一夷  
人屋

窳 音甘切寐偃也一睡不脫冠帶也

窳 三同上不脫衣卧如死人之狀也

窳 或作

窳 或作

窳 二古

窳 音雨一宙也尹子云四方上下曰一  
與窳亦同又大也變也中野也又

窳 或作

窳 俗鳥本切一坐  
也正作糞字

窳 三呼朝切一窳  
也又平聲

窳 俗



窳

通

窳

俗

窳

同上又音掌

窳

俗古大切網也

窳

音米一窳官也

窳

音尿

窳

音要二音

窳

一窳切屋見也

窳

俗

窳

音保

窳

酉救二音窮病也

窳

同

窳

居委居偽二切

窳

俗音靜正作窳

窳

音猛

窳

知呂切盛米具也

窳

其偃切爾雅徒

窳

鼓磬謂之一

窳

吃也又止言也

窳

舒西切謹也

窳

無聲切古文罔

窳

同上

窳

之庚切宗廟祐

窳

布慘切珍一也

窳

通

窳

二同

窳

二同

窳

俗

窳

定阮切屈草自覆又死然猶依然也又

窳

丘上有丘為一又中聲

窳

尸枕切察也知

窳

乃吼切小乳兒

窳

二古文

窳

子亥切主也制也窳也屠也又姓也

窳

乃吼切小乳兒

窳

子感切速也

窳

所景切一府令

窳

孤等切穉一癡

窳

音貯義同

窳

鳥孔切窳中聞

窳

思也切傾也舒也除也程也又膳抄也

窳

於偃切假寐也

窳

土了切爾雅云

窳

人渚切楚人謂寐曰一又庶二切

窳

二同

窳

於偃切假寐也

窳

輕放也正作窳

窳

音夢一不明也寐而有覺曰一寐中神

窳

音悟寢覺有言

窳

米二切安也卧

窳

俗同上

窳

支義切止也置

窳

俗

窳

苦候切賊也暴

窳

同上

窳

也廢也

窳

俗

窳

研祭切睡中有

窳

同上

窳

音浪切過也又

窳

音又窳一也救

窳

直又切字宙也尹文子云往古來今日

窳

一見切安也息

窳

同上

窳

徒浪切過也又

窳

音界土居也

窳

或作

窳

同上

窳

洞室也又姓

窳

初近切至也玉

窳

或作

窳

古文音息

窳

他吊切深遠也

窳

窳

窳

或作



寤 七稅初稅二切大穿小乘名也

害 正下蓋切傷也嫉也忌也妨也不利也

害 同上

害 同上

害 新歲

寓 牛向切寄也

憲 新歲同上義

究 查仲呼困二切

窺

窺 二周

窳 古候切夜一也

窳 通

窳

窳

窳 三或作

窳 思贈切一變睡覺也變武且切窳又思

窳 先代切雜也

塞 同上邊一又燕則切滿也空也隔也

塞 同蘇則切

塞

塞 同上

憲 二同上

塞 同上又穴訃切

窳 乃定切邑名又

窳

窳 二俗

窳 烏計切安也恭也靜也

窳 莫見切與令也

窳 同上

窳 七外切塞也

窳 子峻切入中鼻才也

窳 同上

窳 與照切

窳 害患仕一也又

窳 俗尾兒切

窳 單卓二音

窳 蘇洞切說文曰居也又姓

定 徒聽切安也佳也息也

定 古文

窳 助駕切寬也

窳 音造

窳 啓義切託也

窳 方鄧切束棺也

窳 於報切蔭一之處與奧同

富 甫務切豐於財也

窳 丑院切

窳 烏價切懸兒又烏加切

窳 力豆切一地也

窳 音按

窳 穴桂切

窳 音要

窳 皮命切憂也苦也又鋪病切又兵求切並同上義又跛病切卧驚病也

窳 同上

窳 武巨切眠窳也

窳 渠季切熱無也

入聲

寤 常職切實也是也止也

寤 不空也著韻時

寤 同上

寤 同上

寤 所責切求也取也

寤 俗局

寤 音莫寂一也

寤 情歷切安也靜也

寤 通作

寤 或作

寤

寤 二俗

寤 舊歲作着

寤 音忽睡覺也

寤 或作



宥 音

卷今作宥音伏

密 美必切安也靜也稠也秘也廣嶽山春也又地名水名國名

宓 安寧山景也又廣弘明集第八

蜜 蜂語又蟲名

宓 俗竹律切

宓 胡沃切高也又音俊

宓 他骨切出兒

窳 居大切告也盡也

窳 同上又都念切下也窳也

窳 俗

窳 古文音粟

寔 疾葉切速也函也

寔 音竭

寔 音同

寔 同

宅 除格切入之居舍也

宅 古文

寔 音肉藏肉

客 口格切賓也又商賈也一旅也

客 口合切合也

室 舒逸切屋一也

宥 兒 王切不敢伸

宥 先穰切夜也

宥 同上

寔 音足

窳 音 穰 種火也

窳 楚黠切覆也

窳 渠列切覆也

寔 五各切

宿 息六切止息也

宿 或作

寔 同上音

寔 音益

寔 音 縮

寔 音 歷 寂寥無人 又深也

寔 五合切覆而首

羊部第三十二

平聲

羊 余章切奴也書羊一羊一豕一禮祭宗廟之禮羊曰柔毛

羴 同上

詳 俗

羴 正奴侯切胡羊

羴

羴 二俗

羴 同上小兔也

羴 誤音孤罪也正

羴 同上

羴 音更一曜也

羴 部美切雄羊也

羴 通

羴 古

羴 俗

羴 語表五官二切大角山羊也

羴 俗

羴 以脂餘凡二切連羊也



○羊 許開失然二切羴羊真也又初限切  
○羴 音隱羴羊也  
○羴 烏真鳥羴  
三切黑羊也

○羴 式連切羊真也  
○羴 同上  
○羴 二俗

○羴 戶關切獸名似羊黑也而無口不可殺  
○羴 同上  
○羴 音琴羊子也

○羴 同上大羊也  
○羴 胡官切山羊細  
○羴 同上  
○羴 奴知切

○羴 正音高羊一也  
○羴 或作  
○羴 二俗

○羴 音同無角羊  
○羴 或作  
○羴 俗的泥紀力二  
○羴 俗徒渾切

○羴 俗音鄰鬼火也  
○羴 音俞黑羴也  
○羴 扶古切土中惟  
○羴 白羴羊也用羊  
老也

○羴 俗  
○羴 苦江切羊一也  
○羴 五咸切山羊也又巨淹切羊八尺為一  
也

○羴 獸名  
○羴 音煩羊黃腹也  
○羴 巨云切朋也輩也眾也

○羴 同上  
○羴 亡移切羊名  
○羴 越開切黑羊也  
○羴 似余切野羊也

○羴 音耕切  
○羴 子舍切羊鮓也  
○羴 力侯切獸似羊  
四角

○羴 音爭羊子也  
○羴 口莖切羊也  
○羴 子唐切牧羊也  
○羴 音希地名又音  
義

○羴 以魚切野羊也  
○羴 去羊切  
○羴 同上

○羴 同上  
○羴 徒何切似羊割  
○羴 同上

○羴 同上又音洋  
○羴 音邦  
○羴 於真切黑羊也  
○羴 五九切野羊又  
語彖切

○羴 音陶  
○羴 宗回切羊病也  
○羴 音拳

○羴 音古一羴羊也  
○羴 同上

○羴 音西一里文王所拘處又一水並在湯  
○羴 良丹切羊角三  
卷一也

○羴 俗一  
○羴 除字从羊从久者正

○羴 三俗



○**羝** 音趙羊子也  
○**羝** 或作

○**羝** 委餒二首羊相一羝也

○**羴** 彌介切羊鳴也又姓  
○**羴** 下並合增

○**羴** 七鄙切甘也善  
○**羴** 或作羴

○**羸** 過委切羊角不齊也  
○**羸** 音甫

○**羸** 于鬼切一羊  
○**羸** 相還兒

○**善** 常演切良也吉  
○**善** 說文

○**善** 音甫

○**羸** 音構取牛羊乳也又苦角切

○**羸** 同上

○**羸** 同上

○**羨** 祥面切貪欲變慕也又千線切延也  
○**羨** 今

○**羨** 音照

○**羨** 余亮切長大也  
○**羨** 息綃切羔子也

○**羨** 多貢切獸名似羊一角一目自在耳後又音東

○**羸** 前智切羸一羊肉也  
○**羸** 亡具切六月生羊也

○**羸** 同上

○**羸** 丘向切後陳公子名  
○**羸** 方味切人姓也

○**羸** 音預羊也

○**羸** 疾置切乳羊也  
○**羸** 士限切羸羊屋

○**羸** 莫懈切一羸垢

○**善** 篇文音苦下二

○**善**

○**善**

○**善** 他達切生也小羊也

○**羸** 或作

○**羸** 俗音支羊也

○**羸** 目在耳後也

○**羸** 音福

○**羸** 音厥羊也

○**羸** 音獨羊也

○**羸** 均土發切一羸  
○**羸** 胡羊名也

○**羸** 雨逼切羔裘之  
○**羸** 縫又音洫

○**羸** 已怒切一羸羊名也

○**羸** 古鐸切

○**羸**

○**羸** 居謁切雄羊也

○**羸** 同上

○**羸** 俗



身部第三十三

平聲

身

式神切躬也人之一已終曰身也

軀

同上音

耽

丁舍切好也耽也

躄

五俗

躄

俗音令正作聆

躄

俗音毛

𦵏

俗音般

𦵏

俗音旋

𦵏

俗音骸

𦵏

音支與肢𦵏二同手足四一也

𦵏

同上

𦵏

俗音聊

𦵏

豈俱切身一也

𦵏

魯登切身小兒也

𦵏

俗音眉

𦵏

俗音聊

𦵏

俗羊支去謁二

𦵏

也

𦵏

今苦瓜切一躬體柔人也

𦵏

通作

𦵏

音毗聘一也

𦵏

音周

𦵏

而容切

𦵏

音俄

𦵏

乙佳切

𦵏

俗音頻正作頻

𦵏

俗音田

𦵏

俗昌遙切

𦵏

俗他甘切老子名也正作𦵏

𦵏

同

𦵏

居宜切一卑單兒

𦵏

苦即切一艱身長也

𦵏

音郎同上義

𦵏

同上

𦵏

俗北容切

𦵏

俗音容

𦵏

俗一担於阮焉

𦵏

俗徒丁切

𦵏

戶來切身長也

𦵏

正居雄切身也

𦵏

同上

𦵏

舊作

𦵏

力甘切一躄身長兒

𦵏

今增

𦵏

才甘切同上義

𦵏

虛加切

𦵏

胡光切一樂鐘聲也又音橫

𦵏

音耶父也

𦵏

音盟

𦵏

音羅

𦵏

音陽

𦵏

音春

𦵏

音林

𦵏

音其

𦵏

音爐太上作釋曰从身从丹為一者爐鼎也入身水火升降陰陽交媾成丹為仙道也

𦵏

今增

𦵏

郎果切赤躄也又俗胡尾切

𦵏

俗而亮切

𦵏

俗音引

𦵏

俗音省

𦵏

俗力主切正作

𦵏

俗丁果切

𦵏

俗徐買切

𦵏

音跛

𦵏

俗音聘又音聘

𦵏

舊作

𦵏

音偃一身向前也



○**眇** 土了切身長兒  
○**眇** 烏買切坐倚兒  
○**眇** 俗通他禮切正  
○**眇** 俗

○**眇** 俗又等面  
○**眇** 俗他項切正作  
○**眇** 俗似值二音  
○**眇** 俗音母

○**眇** 而甚切  
○**眇** 俗他項切正作  
○**眇** 同俗  
○**眇** 俗奴項切正作

○**眇** 丁果切一身也  
○**眇** 吐孔切驢一身  
○**眇** 山巧切一  
○**眇** 俗奴項切正作

○**眇** 直圭切長直兒  
○**眇** 悲檢切  
○**眇** 普本切  
○**眇** 鳥買切

○**眇** 及謹切或作眇

○**眇** 神夜切獵也又音石又音夜僕一也  
○**眇** 或作

○**眇** 射  
○**眇** 射  
○**眇** 射  
○**眇** 射

○**眇** 同上又音眇  
○**眇** 俗五惟切正作  
○**眇** 俗千苗子劣二  
○**眇** 同上

○**眇** 俗音致  
○**眇** 俗音兒  
○**眇** 俗之扇切髀形  
○**眇** 去放去王二切

○**眇** 同上  
○**眇** 射到切身長兒  
○**眇** 大到切勝一身  
○**眇** 同上

○**眇** 去仲切使役也  
○**眇** 儲用切婦人娠  
○**眇** 楊遇切射一也  
○**眇** 符遇切孝衣也

○**眇** 他曠切弱也又  
○**眇** 音措  
○**眇** 音相  
○**眇** 音孕

○**眇** 二周  
○**眇** 音倦  
○**眇** 當禁切  
○**眇** 音孕

○**眇** 同上  
○**眇** 音禍又音瘦世西國賜錦山河錄下  
○**眇** 音卷  
○**眇** 音孕

○**眇** 音賤  
○**眇** 音卷  
○**眇** 同上  
○**眇** 俗音脫

○**眇** 俗嘲革切  
○**眇** 同上  
○**眇** 俗音聾  
○**眇** 俗音脫

○**眇** 俗七六切正作  
○**眇** 俗音獨  
○**眇** 俗音聾  
○**眇** 俗古活切正作

○**眇** 牙熟  
○**眇** 古文厥字  
○**眇** 音未切行急也  
○**眇** 之力切正作職

○**眇** 古獲切一驢罪  
○**眇** 為六切一躬也  
○**眇** 音劣  
○**眇** 音福



瞻 音梁  
瞻 音玉 太上作擇 曰人身邊有善非白雪為一如人能將自己精  
氣不散不亂心性不感不迷便是長有不老根蒂聖寧此  
上之家風者也

尸部第三十四

平聲

尸 式脂切 主也 說文云 陳也 象卧之形

屍 在牀曰一在棺曰柩

犀 正音西 一牛也 一角 鼻上一角 頂上有 只一角者又云姓也

犀 古文見弓部

犀 同上音又音居

犀 周音西 馱也 馱 音瓶 一風也 又必并切 除也 又音并

犀 四俗

犀 同上音又音居

屮 俗戶皆切 正作

屮 俗音卑 正作屮

屮 同上音次也

屮 正音力 切醫也

尻 俗

尻 同上

尻 正音夷 切呻吟 兒又歎詞也

尻 改 俗

尻 正音力 切醫也

屮 古文失人切

屮 舊藏作互 二丁 步切

屮 正音夷 切呻吟 兒又歎詞也

屮 改 俗

屮 正音力 切醫也

屮 音墨

屮 誤舊藏作樓 在高僧傳

屮 舊藏作者 經文

屮 香嚴同 哩烏兮

屮 音皮

屮 音夷 一踞也

屮 陽一地名

屮 古文作夷 假借 作屮 又女夷切

屮 人名也 又女吉切 止

屮 同上

屮 同女夷切 水潦 所止也

屮 同上

屮 編偏二音

屮 同上

屮 烏何切 大便 也 又烏界切

屮 古

屮 正音劬 履頭上 飾也

屮 俗

屮 音賢

屮 他回切 有頸 獲

屮 古文矣字

屮 士連切 不肖也 又昨閑切 步兒也

屮 徒昆切 與膠同

屮 同上

屮 此咨切 履盜 視也

屮 同上

屮 火天切 一屍也



辰

時仁切屋字克

辰也說文作忍切伏息一曰

○辱

達胡切殺也刺也

○屋

苦求切一死也

廬

力諸切

音純女人陰也

○扇

俗音蕭小舟也

○屨

去魚切

○扇

音堅輝也

屨

音純女人陰也

○屨

子于切小兒也

○屨

音相裝也

○屨

音相裝也

○屨

丁廉山尼也

屨

音多

○屨

古文良字

○屨

音凶

○屨

音當

○屨

音當

屨

足遙切

○屨

音由

○屨

音當

○屨

音當

○屨

音當

履

或作

○履

力几切踐也祿也幸也福也踏也足所

依也皮曰黃帝時又姓也

○履

音當

○履

音當

○履

舊作

履

或作

○履

失指切糞一也

○履

音當

○履

音當

○履

音當

屨

知演切舒申直一也又審也亦姓

○屨

三俗

○屨

音當

○屨

音當

○屨

音當

屨

徐呂切履屬

○屨

胡瓦切青絲履

又編履也

○屨

音頂展也

○屨

音頂展也

○屨

尼展而克二切

屨

正無匪切鳥獸魚龍皆有之又未後箱

○屨

音頂展也

○屨

音頂展也

○屨

音頂展也

○屨

音頂展也

屨

二俗通

○屨

四古文

○屨

音頂展也

○屨

音頂展也

○屨

音頂展也

屨

施是切闕人名

○屨

布典切

○屨

音頂展也

○屨

音頂展也

○屨

音頂展也

屨

或从六

○屨

布典切

○屨

音頂展也

○屨

音頂展也

○屨

音頂展也

屨

彖可切

○屨

布典切

○屨

音頂展也

○屨

音頂展也

○屨

音頂展也

屨

彖可切

○屨

奴弟切腹中水

○屨

音頂展也

○屨

音頂展也

○屨

音頂展也

屨

音界至四舍也

○屨

去例切息也與

○屨

音頂展也

○屨

音頂展也

○屨

音頂展也

屨

又行極也

○屨

去例切息也與

○屨

音頂展也

○屨

音頂展也

○屨

音頂展也

屨

良句切數切疾

○屨

足奔切氣下泄

○屨

音頂展也

○屨

音頂展也

○屨

音頂展也

屨

丑利女利二切

○屨

同丑利

○屨

音頂展也

○屨

音頂展也

○屨

音頂展也

屨

屨



○**履** 履中一也

○**屣** 同上

○**屣** 音奔身欹坐曰

○**屣** 音身坐也

○**屣** 同上音

○**屣** 同上

○**屣** 音漏屋水下也又縣名与合從戶

○**屣** 舊藏

○**屣** 虛器切最一壯七作力兒

○**屣** 同上

○**屣** 許介切臥息也又虛器切眉大

○**屣**

○**屣** 同上

○**屣** 口卧口外二切屣骨也亦作屣

○**屣** 扶佛切草屣也

○**屣** 七腸切一屣足前進也

○**屣** 牀吏切說文待

○**屣** 則候切進出本

○**屣** 於姓切一大便也

○**屣** 口代切

○**屣** 音兆又音逃

○**屣** 俗音屣

○**屣** 同上

○**屣** 吾下切

○**屣** 音季

○**屣** 同上

○**屣** 古卷切差也今作降

○**屣** 此踞切今作觀

○**屣** 音季

○**屣** 微鬼切出釋

○**屣**

○**屣** 音逆切屣也

○**屣** 或作

○**屣** 俗

○**屣** 蘇叶切屣也

○**屣** 舊作

○**屣** 通

○**屣**

○**屣** 俗

○**屣** 居約切屣也鞋異名也

○**屣**

○**屣** 一俗

○**屣** 音燭付也託也官衆也齊等也又市五切附也類也

○**屣** 俗

○**屣** 音忽佛名

○**屣** 先結切勞也敬也屣也又一一

○**屣** 不安也

○**屣** 俗

○**屣** 音忽佛名

○**屣** 渠物切短毛也

○**屣**

○**屣**

○**屣** 三俗

○**屣** 曲也

○**屣** 九勿切一產地名出良馬又去勿切曲也亦姓也

○**屣** 鳥谷切舍也止也具也

○**屣** 籀文

○**屣** 潔玉切曹一也又分也

○**屣** 同上

○**屣** 冬毒切尻一也

○**屣** 俗

○**屣** 音歷履下也

○**屣** 音春

○**屣** 所甲楚立二切從後相躡也

○**屣** 余隼切交一也

○**屣**

○**屣** 音握

○**屣** 初六切一屣下入兒也

○**屣** 直立切同上義

○**屣** 生刮切正作刷

○**屣** 音積

○**屣** 音月

○**屣** 音節



魚部第三十五

**鱖** 音餘切水中蟲也

魚

捕魚人通作漁

鮫

同上

鮫

同上

**鱖** 音蘇切息也舒悅也又死而更生也

鮫

鮫

鮫

**鱖** 二俗

鮫

同上又音仙

鮫

鮫

鮫

同上

**鱖** 相然切生魚又曰鳥獸新熟者也

鮫

鮫

鮫

鮫

**鱖** 音擊一鯢魚王也又雄曰一雌曰鯢也

鮫

鮫

鮫

鮫

鮫

鮫

**鱖** 俗

鮫

鮫

鮫

鮫

鮫

鮫

**鱖** 正桑刀切鯢一

鮫

鮫

鮫

鮫

鮫

鮫

**鱖** 劍也

鮫

鮫

鮫

鮫

鮫

鮫

**鱖** 二俗

鮫

鮫

鮫

鮫

鮫

鮫

**鱖** 音鄰魚龍甲也

鮫

鮫

鮫

鮫

鮫

鮫

**鱖** 五高切魚名亦

鮫

鮫

鮫

鮫

鮫

鮫

**鱖** 音房魚名也

鮫

鮫

鮫

鮫

鮫

鮫

**鱖** 正子心鋤針二

鮫

鮫

鮫

鮫

鮫

鮫

**鱖** 徐林余林二切魚名口在腹下也

鮫

鮫

鮫

鮫

鮫

鮫

**鱖** 音零魚進行也

鮫

鮫

鮫

鮫

鮫

鮫

**鱖** 音悲符悲二切

鮫

鮫

鮫

鮫

鮫

鮫

**鱖** 音格文一魚名鳥翼能飛白首亦喙常

鮫

鮫

鮫

鮫

鮫

鮫

**鱖** 音石一魚名也

鮫

鮫

鮫

鮫

鮫

鮫

**鱖** 三俗

鮫

鮫

鮫

鮫

鮫

鮫



鮐 同

鮐 古文

鮐 俗音流

鮐 古楚切魚名又苦圭切入姓也

鮐 渠脂切魚脊上

鮐 音帝鮐魚別名也又音第鮐魚

鮐 魚黑色魚四足音如嬰兒食之無疾又

鮐 魚四足者一曰

鮐 上

鮐 俗用別名也

鮐 耳鈞切魚名又音鮐鮐一魚即青衣魚又七朱切淺一人不耐暈兒又才口

鮐 俗音殊

鮐 音連魚名

鮐 音盧魚名

鮐 俗

鮐 音昆北漢大魚也

鮐 俗呼甘切魚似

鮐 同上又都郎都

鮐 側持切魚名

鮐 通

鮐 俗音無

鮐 俗音綉正作鮐

鮐 舊藏作鮐音純

鮐 音侯一給魚

鮐 與之切鮐一魚也

鮐 昌脂切魚名玉

鮐

鮐 二或作

鮐 俗音里

鮐 音亭魚名

鮐 音星魚真也

鮐 俗

鮐 音涉魚名吹一

鮐 亦作

鮐 俗音孤

鮐 音堅爾雅大曰鮐小曰一

鮐 音同同上義

鮐 正博孤切一鮐魚名又音明切亦鮐名又江勝之名天欲風則見也又音中人

鮐 所臻切長尾魚也

鮐 力脂切一鮐魚名也

鮐 或作

鮐 音來魚名

鮐 音而魚子也又

鮐 或作音容魚名

鮐 同上魚名似牛音如豕也又音懽

鮐 相余切魚名

鮐 同上

鮐 莫登切

鮐 說文

鮐 莫官切一鮐魚

鮐

鮐 二或作

鮐 同上

鮐 音樓大魚名也

鮐 音兼皆魚名

鮐 音由小魚也

鮐 魚名

鮐 同上又音綉亦

鮐 於亮切魚名也

鮐 音披魚名

鮐 烏紅切魚名也

鮐 音俱切魚名出遼東似鮐無足

鮐 蘇未切魚名也

鮐

鮐 二或作

鮐 音烏

鮐 隋函古合作鮐蘇刀切魚名又俗音



○鮐 直深切大魚也。○鮑 音毗文一魚名烏首魚尾音如磬生珠也。○鮓 音針魚名。

○鮓 同上。○鮓 音囚白鱉化為一頂上有毛也。○鮓 繩猛孕景四音皆魚屬亦魚子也。○鮓 音輪魚名。

○鮓 即移切魚名也。○鮓 音夫一鯢魚名。○鮓 音其鯢魚名。○鮓 音其鯢魚名。

○鮓 音爭魚名頭長。○鮓 音何魚名。○鮓 音其鯢魚名。○鮓 音其鯢魚名。

○鮓 子紅子貢二切。○鮓 音即魚脂也。○鮓 戶來切鯢一雄。○鮓 音其鯢魚名。

○鮓 音非魚名。○鮓 同上音。○鮓 即羊切鯢一魚。○鮓 式連切魚醬也。

○鮓 音庚魚名。○鮓 所交切海魚形如鞭鞘也又音消。○鮓 名鱸安蓋切。○鮓 式連切魚醬也。

○鮓 音吾魚名。○鮓 五禾切魚名。○鮓 五回切魚名似鮓。○鮓 音唐魚名。

○鮓 音吾魚名。○鮓 五禾切魚名。○鮓 五回切魚名似鮓。○鮓 音唐魚名。

○鮓 音吾魚名。○鮓 五禾切魚名。○鮓 五回切魚名似鮓。○鮓 音唐魚名。

○鮓 音吾魚名。○鮓 五禾切魚名。○鮓 五回切魚名似鮓。○鮓 音唐魚名。

○鮓 音吾魚名。○鮓 五禾切魚名。○鮓 五回切魚名似鮓。○鮓 音唐魚名。

○鮓 音吾魚名。○鮓 五禾切魚名。○鮓 五回切魚名似鮓。○鮓 音唐魚名。

○鮓 音吾魚名。○鮓 五禾切魚名。○鮓 五回切魚名似鮓。○鮓 音唐魚名。

○鮓 音吾魚名。○鮓 五禾切魚名。○鮓 五回切魚名似鮓。○鮓 音唐魚名。

○鮓 音吾魚名。○鮓 五禾切魚名。○鮓 五回切魚名似鮓。○鮓 音唐魚名。

○鮓 音吾魚名。○鮓 五禾切魚名。○鮓 五回切魚名似鮓。○鮓 音唐魚名。

○鮓 音吾魚名。○鮓 五禾切魚名。○鮓 五回切魚名似鮓。○鮓 音唐魚名。

○鮓 音吾魚名。○鮓 五禾切魚名。○鮓 五回切魚名似鮓。○鮓 音唐魚名。

○鮓 音吾魚名。○鮓 五禾切魚名。○鮓 五回切魚名似鮓。○鮓 音唐魚名。



○鮫 無分切魚名也  
○鮫 諸儒切魚也  
○鮫 徒亮切白一魚似鮫赤尾六足四目又直流切

○鮫 巨王切大魚也  
○鮫 所鳩切關人名  
○鮫 而由切魚名也  
○鮫 音泥

○鮫 音思  
○鮫 音庭  
○鮫 疾緣切魚名也  
○鮫 徒登切魚名也

○鮫 市之切魚似鮫  
○鮫 音芽  
○鮫 同上大龜也  
○鮫 音征以醋煮魚

○鮫 古田切大龜也  
○鮫 似宜切魚名也  
○鮫 里之切魚名也  
○鮫 徒亮切魚名也

○鮫 徒紅切大龜又直豕切  
○鮫 義音切魚子也  
○鮫 許規切魚子已生者  
○鮫 音由切魚之大者

○鮫 必鄰切魚似鮫  
○鮫 七安切魚名也  
○鮫 胃何切魚名一  
○鮫 所江切海魚名

○鮫 音唯魚名  
○鮫 似由之由二切魚名似鮫而大鱗肥美  
○鮫 音卑魚名

○鮫 音善地形魚也  
○鮫 通  
○鮫 俗

○鮫 同上  
○鮫 魚檢切一鱈魚  
○鮫 胡瓦切魚似鮫

○鮫 蒲耿切蛤一也  
○鮫 丘泥切白魚別名也又丘兆切亦魚名  
○鮫 俗

○鮫 側下切鮫也以蓋釀魚為鮫曰一也  
○鮫 同上藏魚也  
○鮫 俗

○鮫 蓋米釀魚也  
○鮫 同上  
○鮫 同上

○鮫 俗音巨  
○鮫 奴每切魚敗也  
○鮫 徐呂切魚名  
○鮫 或作

○鮫 毗小切魚一可作膠也  
○鮫 俗  
○鮫 治小切魚名似鮫而大也

○鮫 古杏切刺在喉又骨一響譯之巨  
○鮫 音假魚名  
○鮫 俗

○鮫 于美切魚名  
○鮫 或作  
○鮫 音里魚名  
○鮫 同上

○鮫 俗徐婦切  
○鮫 徂禮切魚名  
○鮫 同上  
○鮫 音禮魚名似蛇

○鮫 同上又平声魚似蛇無鱗甲其氣碎蠹  
○鮫 俗  
○鮫 俗

○鮫 他果切魚子已生也又以水切蟹子也  
○鮫 同上  
○鮫 俗



魚 他斗切魚名  
魚 音究切魚名  
魚 士免切魚名也  
魚 胡本切魚名

鮠 同上又胡板切  
魚 房粉苦粉二切  
魚 蝦別名也  
魚 魚名

鱈 式梳祖感二切  
魚 大魚也  
魚 同上  
魚 音早魚名似鯉  
魚 音感魚名

鱣 音舅  
魚 之九切鯪一魚  
魚 音拱鯪魚子也  
魚 胡老切大鯪也

鱖 俗直稔切正作  
鱖魚名次鯪  
魚 苦管切魚名  
魚 薄巧切一魚又  
魚 胡買切鯪魚也

鱗 除垢切白魚也  
魚 似水切魚一  
魚 於鬼切魚名  
魚 居偃切魚也

鱒 同上  
魚 先顯切魚也  
魚 直勇切魚也  
魚 防吻切盤臺毒

鱗 音小魚名  
魚 同上  
魚 莫下切魚名  
魚 許鬼切魚也

鱗 音甫  
魚 子齊士限魚名也  
魚 息果切魚子也  
魚 莫禮切魚子也

鱗 才門切魚也  
魚 音右一魚名也  
魚 音古外切魚名

士音聲

鯢 音謂魚似蛇四  
足食魚也  
魚 音戒魚名  
魚 二俗

鮓 多叫切玉篇取  
魚也  
魚 古鄧切魚名又  
魚 音附魚名

鮓 音賴魚名  
魚 音隋魚名  
魚 湯故切  
魚 音具魚名食之

鮓 音未魚名  
魚 音至魚名  
魚 渠記切魚名  
魚 音步魚名又苦

鮓 或作  
魚 同上  
魚 音侯魚名形如車文青黑色卜二足內  
魚 孤切婢妾魚名

鮓 烏到切魚名也  
魚 音化魚名  
魚 音祭魚名  
魚 而用切魚名

鮓 之利切魚名  
魚 音奴魚名  
魚 時正切魚名  
魚 音象魚名

鮓 音祭魚名  
魚 同上  
魚 音沸魚子也  
魚 海魚也

鮓 匹巨切大魚也  
魚 胡幹切魚也  
魚 初陷切魚也  
魚 音屬魚名



鮓 一刃切魚如印  
鮓 音惟鯉魚名也  
鮓 古若切魚肚中腸也  
鮓 蒲平切魚名也

鮓 音季  
鮓 白駕蒲巴二切海魚也  
鮓 音燕  
鮓 音玄魚名又平聲尸反切

鮓 平亞切海魚也  
鮓 直利切魚名  
鮓 力制切魚名  
鮓 居衛切魚名大口細鱗有斑文

鮓 直利切魚名也  
鮓 弋澄切小魚也  
鮓 力協切魚名  
鮓 胡介切魚名

鯊 所嫁切又所加切魚名今之吹沙小魚是也  
鯊 并列切魚屬也  
鯊 蕨菜也  
鯊 正倉各切魚名

鮓 音未魚名也  
鮓 莫結切魚一名鮓皆魚也  
鮓 音錄魚名也  
鮓 洛鹿二書縣名

鮓 音未魚名也  
鮓 莫結切魚一名鮓皆魚也  
鮓 音錄魚名也  
鮓 洛鹿二書縣名

鮓 音未魚名也  
鮓 莫結切魚一名鮓皆魚也  
鮓 音錄魚名也  
鮓 洛鹿二書縣名

鮓 音未魚名也  
鮓 莫結切魚一名鮓皆魚也  
鮓 音錄魚名也  
鮓 洛鹿二書縣名

鮓 音未魚名也  
鮓 莫結切魚一名鮓皆魚也  
鮓 音錄魚名也  
鮓 洛鹿二書縣名

鮓 音未魚名也  
鮓 莫結切魚一名鮓皆魚也  
鮓 音錄魚名也  
鮓 洛鹿二書縣名

鮓 音未魚名也  
鮓 莫結切魚一名鮓皆魚也  
鮓 音錄魚名也  
鮓 洛鹿二書縣名

鮓 音未魚名也  
鮓 莫結切魚一名鮓皆魚也  
鮓 音錄魚名也  
鮓 洛鹿二書縣名

鮓 音未魚名也  
鮓 莫結切魚一名鮓皆魚也  
鮓 音錄魚名也  
鮓 洛鹿二書縣名

鮓 音未魚名也  
鮓 莫結切魚一名鮓皆魚也  
鮓 音錄魚名也  
鮓 洛鹿二書縣名

鮓 音未魚名也  
鮓 莫結切魚一名鮓皆魚也  
鮓 音錄魚名也  
鮓 洛鹿二書縣名

鮓 音未魚名也  
鮓 莫結切魚一名鮓皆魚也  
鮓 音錄魚名也  
鮓 洛鹿二書縣名

鮓 音未魚名也  
鮓 莫結切魚一名鮓皆魚也  
鮓 音錄魚名也  
鮓 洛鹿二書縣名

鮓 音未魚名也  
鮓 莫結切魚一名鮓皆魚也  
鮓 音錄魚名也  
鮓 洛鹿二書縣名

鮓 音未魚名也  
鮓 莫結切魚一名鮓皆魚也  
鮓 音錄魚名也  
鮓 洛鹿二書縣名

鮓 音未魚名也  
鮓 莫結切魚一名鮓皆魚也  
鮓 音錄魚名也  
鮓 洛鹿二書縣名







戔 說文傷也

戔 同上

戔 其俱切戰一戰

戔 同上

戔 其俱切戰一戰

戔 其俱切戰一戰

戔 其俱切戰一戰

戔 其俱切戰一戰

戔 其俱切戰一戰

戔 其俱切戰一戰

戔 其俱切戰一戰

戔 其俱切戰一戰

戔 其俱切戰一戰

戔 其俱切戰一戰

戔 其俱切戰一戰

戔 其俱切戰一戰

戔 其俱切戰一戰

戔 其俱切戰一戰

戔 其俱切戰一戰

戔 古文作戔

戔 勝也克也又張

戔 其甚切小斫也

戔 同上

戔 其甚切小斫也

戔 其甚切小斫也

戔 其甚切小斫也

戔 其甚切小斫也

戔 其甚切小斫也

戔 其甚切小斫也

戔 其甚切小斫也

戔 其甚切小斫也

戔 其甚切小斫也

戔 其甚切小斫也

戔 其甚切小斫也

戔 其甚切小斫也

戔 其甚切小斫也

戔 其甚切小斫也

戔 其甚切小斫也

戔 音干一省也

戔 同上

戔 息廉切一細也

戔 七良在良二切殘也殺也

戔 一俗

戔 古文

戔 如中切兵也

戔 同上

戔 五第切戔鋒也

戔 作騰切弋射矢

戔 古文

戔 去居切

戔 同上

戔 七范切及也

戔 二月上音

戔 古文

戔 子感切古寔字

戔 古禮切一應也

戔 胡瓦切大口又大聲說文擊蹠也

戔 口甘切斃也

戔 俗

戔 刺也說意也又

戔 持戈也

戔 昨千切傷也殘

戔 也又一一束帛

戔 緣音

戔 說文

戔 宅安切多也

戔 同上

戔 胡西切卦名

戔 也皆也月也

戔 同上

戔 音演長鎗也又

戔 音勇福祥也亦

戔 亡島切健也

戔 而隴切較屨也

戔 古文

戔 古文

戔 說文傷也

戔 同上

戔 其俱切戰一戰

戔 同上

戔 其俱切戰一戰

戔 其俱切戰一戰

戔 其俱切戰一戰

戔 其俱切戰一戰

戔 其俱切戰一戰

戔 其俱切戰一戰

戔 其俱切戰一戰

戔 其俱切戰一戰

戔 其俱切戰一戰

戔 其俱切戰一戰

戔 其俱切戰一戰

戔 其俱切戰一戰

戔 其俱切戰一戰

戔 其俱切戰一戰

戔 其俱切戰一戰

戔 古文作戔

戔 勝也克也又張

戔 其甚切小斫也

戔 同上

戔 其甚切小斫也

戔 其甚切小斫也

戔 其甚切小斫也

戔 其甚切小斫也

戔 其甚切小斫也

戔 其甚切小斫也

戔 其甚切小斫也

戔 其甚切小斫也

戔 其甚切小斫也

戔 其甚切小斫也

戔 其甚切小斫也

戔 其甚切小斫也

戔 其甚切小斫也

戔 其甚切小斫也

戔 其甚切小斫也

戔 音干一省也

戔 同上

戔 息廉切一細也

戔 七良在良二切殘也殺也

戔 一俗

戔 古文

戔 如中切兵也

戔 同上

戔 五第切戔鋒也

戔 作騰切弋射矢

戔 古文

戔 去居切

戔 同上

戔 七范切及也

戔 二月上音

戔 古文

戔 子感切古寔字

戔 古禮切一應也

戔 胡瓦切大口又大聲說文擊蹠也

戔 口甘切斃也

戔 俗

戔 刺也說意也又

戔 持戈也

戔 昨千切傷也殘

戔 也又一一束帛

戔 緣音

戔 說文

戔 宅安切多也

戔 同上

戔 胡西切卦名

戔 也皆也月也

戔 同上

戔 音演長鎗也又

戔 音勇福祥也亦

戔 亡島切健也

戔 而隴切較屨也

戔 古文

戔 古文



執 同上

**去聲**

○戍 備注切邊也止也徒人荷戈也

○戴 都愛切頂戴也

○戲 同上又古文呼

○弒 式志切大逆也臣虐其君曰一下煞

○戴 舊作又音煞

○戲 同上又古文呼

○戡 二俗 閩更切大槌也

○戡 同上

○戡 七陽切一毛虫

○戢 俗女利切 音謝

○戢 古文美史切

○戢 楚降切捍船木

○戢 徒弄切船纜所繫木也

○戴 才代切染一也

○戢 音穉

○戰 之持刀鬪也

○盛 尸證切一茂也

○戍 七冠切一茂也

○戍 今併叔

○戢 則略切目新斬

○戢 同上

○戢 音格戰也

**今增**

○戢 二同音

○感 倉歷切憂也懼

○戚 親也

**今增**

○感 他總切羞也

○戢 音六刑一也煞

○戟 京逆切一也

○戢 俗音摺正作戢

○戢 同上俗

○戢 阻立切一斂止

○戟 同上

○戢 徒結切常也利也又國名

○戢 同上又科也又古文闕字

○戢 王勿切美人吹

○或 胡國切有疑也

○戢 水流也

○感 疑一也

○戢 俗

○戢 古文蒲沒切一

○戢 同上

○戢 同上

○戢 直日切大也

○戢 古文音織

○戢 同古文又音或

○戢 俗同上音

○賊 在則切盜也傷

**今增**

**今增**

**今增**

**今增**

○戢 古八切措也常也禮也

○戢 音識

○戢 音威

○臧 同上

也禮也

音威

音威



戡 同上

威 古文

戩 古額切

戍 各合切

截 在列切齊也斷也

戩 同上

戩 如欲切戰也

戩 竹角切擊也

戩 音弗

戩 禹月切以黃金飾斧也又作戩

武 同音

戩 音蘇

戩 音伐省也

口部第三十七

平聲

口 兩罪切一見大物失声也又文字音義云曰也又古圖字

囗 音令一囗也

囗 也又姓出姓

囗 音青廁也

囗 徒官切圓也

囗 俗

圖 正音徒與苗同釋名云謀計議度也

圖 古文

圖 俗

圖 三俗

圖 舊藏作

圖 五九切圓削也與利同

圖 胡瑰切轉也

圖 同上

圖 舊藏作

圖 古文

圖 古文

圖 洛官切圍一圖也

圖 音香

圖 於人切就也綠也

圖 俗同上

圖 舊作

圖 同上俗又音剛

圖 烏侯切俗字

圖 音誇

圖 音烏

圖 音酬

圖 同上

圖 火玄似泉二切規也

圖 俗去負切木一

圖 音由

圖 鹿媒

圖 俗

圖 同音

圖 同音

圖 五禾切網鳥者

圖 俗音乖

圖 俗於元切

圖 音懸川韻云孔也

圖 正烏玄切因深也又水猪也

圖 俗

圖 辭由切囚禁也

圖 俗

圖 市緣切倉也

圖 戶關切一圖也又音員



○**淵** 同上音水勢回旋見今增

○**刺** 同上義今增

○**采** 去倫切廉也圓倉曰一又谷倫五隕集隕三切

○**臣** 俗義同今增

○**云** 羽巾為城二切田十二頃也又回也

○**言** 音銀一陽縣名也

○**圓** 為拳切用也已下並今增

○**真** 俗

○**園** 于非切牙也就也繞也

○**命** 音泓空也

○**團** 須緣切面圓也

○**不** 庄玄切唾聲

○**園** 于元切園也所以藝菜

○**目** 呂張切賢也善也首也長也又姓也

○**上聲**

○**固** 正音語固一周時欬也

○**圍** 養馬也又姓

○**達** 俗

○**率** 俗今增

○**屯** 徒本切小廩也

○**屯** 舊作

○**𠄎** 古文起字

○**土** 倉敦初朕二切

○**乳** 音乳又奴蟹切

○**固** 古文古字

○**堯** 俗音繞

○**固** 同上

○**田** 其九切

○**圃** 補布二音園一種菜曰一也

○**布** 同上今增

○**固** 居永切光也

○**固** 自亮切因刑用也已下並今增

○**固** 九董切關人呼昆曰一又魚厥切

○**固** 俗

○**口** 本切束也

○**固** 同上

○**素** 成就也

○**光** 五猛切圓穴也

○**死** 音死

○**多** 女減切

○**三**

○**士** 二周

○**力** 戶卧切牽船也

○**双** 音罔

○**占** 音酋酒器又音由

○**去聲**

○**冢** 胡困切厠也又豕所居處也

○**眷** 音倦邑名

○**卷** 同上音邑名也又上声攔一也

亦姓又平聲

○**石** 徒浪切碎石聲又他各切古文橐字

○**宕** 今增

○**有** 音久園一也又音魚鱉之處也又于回切

○**糶** 籀文今增

○**木** 口鈍切窮也賈也極也今增

○**音**

○**貴** 音

○**馬** 音繫

○**凶** 音峻息也

○**音**

○**古** 古謹切固也

○**自** 音赤出具

○**月** 音面出唐

○**音**

○**至** 音質下入也

○**正** 同上日月也今增

○**音** 音角切革聲



韋 韋聲也

馬 音對也

𠃉 增

𠃊 增

又 或作

未 俗

𠃋 音亦四行也一日一者外要幸有幸無也

𠃌 同上

𠃍 魚欲切古文獻字

𠃎 呼骨切

𠃏 音會

𠃐 他各切古文象

𠃑 二古文

𠃒 增

𠃓 乙鎔切駱駝鳴也

𠃔 音折一也由香嚴又音押

𠃕 音亦四行也一日一者外要幸有幸無也

𠃖 古文

𠃗 假狎乎甲二切亦作押也

𠃘 同上

𠃙 同上

𠃚 古或切小曰林大曰一

𠃛 五並俗

𠃜 音莫

𠃝 音莫

𠃞 俗

𠃟 俗

𠃠 俗

𠃡 儀閣切會也

𠃢 得入女十二切

𠃣 于厥切

𠃤 舊作

𠃥 正女甲切手取物也又女減切

𠃦 正音通

𠃧 二眉

𠃨 于厥切

𠃩 陟華切一硬兒

𠃪 尤立切私取兒又女洽切

𠃫 音目

𠃬 音目

𠃭 同上

𠃮 同上

𠃯 音吉

𠃰 同上唐武后作

𠃱 同上居縛切

𠃲 烏或切

𠃳 音王

𠃴 音谷

𠃵 居縛切碧二切又音撰

𠃶 音涿

韋部第三十八

平聲

韋 束也

韋 增

韋 子非切相背也獸皮之韋也又姓也

韋 同音

韋 戶加切履相後帖也

韋 衰一也

韋 俗

韋 昌古切屏也又昌煇切較小障



泥也

○鞞 虛殿切胡被也  
○鞞 古侯苦侯一切射一臂捍也

鞞

鞞

鞞

鞞

口古方吻二切

鞞

鞞

鞞

鞞

口恩切車飾也

鞞

鞞

鞞

鞞

去為許為二切

鞞

鞞

鞞

鞞

柔草平均也

鞞

鞞

鞞

鞞

子由似由似

鞞

鞞

鞞

鞞

于鬼切大風兒

鞞

鞞

鞞

鞞

呼典切在背曰

鞞

鞞

鞞

鞞

大卯切後後帖

鞞

鞞

鞞

鞞

大卯切後後帖

去聲

鞞

鞞

鞞

鞞

鞞

鞞

鞞

鞞

鞞

鞞

鞞

鞞

鞞

鞞

鞞

鞞

鞞

鞞

鞞

鞞

鞞

鞞

鞞

鞞

鞞

鞞

鞞

鞞

鞞

鞞

鞞

鞞

鞞

鞞

鞞

鞞

鞞

鞞

鞞

鞞

鞞

鞞

鞞

鞞

鞞



人聲

○鞮 無發切足衣也  
○鞞 蘇合先正二切小兒履也與鞞同

○鞫 燭獨蜀三音皆  
○鞫 弓衣也  
○鞞 音末一鞞大帶也又莫拜切東夷樂也  
○鞞 古沓切鞞一也

○鞞 同上又古洽切  
○鞞 蘇叶切村具也  
○鞞 音弗蔽膝  
○鞞 正足各切車下

○鞞 三音皆作  
○鞞 俗音越  
○鞞 音弗蔽膝  
○鞞 索玉篇布各切

○鞞 或作  
○鞞 同上  
○鞞 如蒼切腰兒

○鞞 音轄  
○鞞 音獨  
○鞞 音革  
○鞞 乙白切佩刀飾

○鞞 音宅一鞞刀飾  
○鞞 丑格切鞞一也  
○鞞 音必胡服蔽膝  
○鞞 巨竹切裏也

○鞞 音巷  
○鞞 音域裘也  
○鞞 音弗引棺繩也  
○鞞 音亦

○鞞 都盍切鞞兒  
○鞞 同上指衣也  
○鞞 下暗切  
○鞞 丁帖切一鞞帶

○鞞 立力切皮鞞也  
○鞞 復俗扶福切皮衣  
○鞞 音縛切鞞一也  
○鞞 行勿切說文云

音部第三十九

平聲  
○音 於今切說文大聲也坐於心自節於外謂之一官商角徵羽聲也絲竹金石匏土革不音也

○音 於南切  
○音 或作盧紅切耳  
○音 視昭切舜樂名也又美也繼紹也

○音 舊作  
○音 去介切  
○音 只耕切顯頊樂

○音 二音作  
○音 鳥含切聲小也又於林切  
○音 舊作

○音 正薄紅切聲也  
○音 俗  
○音 同上又正江切  
○音 音紅大聲

○音 音桑  
○音 呼紅切一音大  
○音 皇橫二音一樂  
○音 古文音琴

○音 古橫切  
○音 聲也  
○音 正音池黃帝樂  
○音 俗

○音 諸羊切章句也又明也來也  
○音 力丁切也  
○音 同上音

○音 乙營切聲也  
○音 俗音龍  
○音 一潘切說文云  
○音 又許江切紫也或



○音音亭

○音鼓聲

**上聲**

○音初九切一衆声又初口切

○音音阮樂名

**去聲**

○音於郡切聲音和

○音音貢賜也

**入聲**

○音鞞約切

○音足下切

○音音濁龍一

○音音勒打也

○音依痛聲

○音音絲

○音音

○音音

○音音

○音音

○音音

○音音

○音音

○音音

○音音

○音音

○音音

○音音

○音音

○音音

○音音

○音音

○音音

○音音

○音音

○音音

○音音

○音音

○音音

○音音

○音音

○音音

○音音

○音音

○音音

○音音

○音音

○音音

○音音

○音音

○音音

○音音

○音音

多部第四十

**平聲**

○音音

○音音

○音音

○音音

○音音

○音音

○音音



夢

五加切綴兒又  
曆厚見

𦍋

音濟多也

調

音調多也火也

𦍋

正音移支義二  
切多也

𦍋

俗  
今奴何切多也

𦍋

音羊多也

𦍋

同上

𦍋

丁舍都感二切  
多也

𦍋

音開多也

𦍋

音細

𦍋

二或作

𦍋

烏禾切燕人云  
多也

𦍋

音旬

𦍋

苦回切多也大  
也與恢同

𦍋

音侯切多也

𦍋

女容切繼一也

𦍋

駝支切  
昌占切一辨多也

𦍋

音聊切

𦍋

音因元悉也

𦍋

公尸切多債利  
也

𦍋

昌占切一辨多也

𦍋

音聊切

𦍋

音因元悉也

𦍋

公尸切多債利  
也

𦍋

昌占切一辨多也

𦍋

音聊切

𦍋

音因元悉也

𦍋

公尸切多債利  
也

𦍋

烏果切多也

𦍋

胡果切楚人云  
多也

𦍋

同上

𦍋

多卷切

𦍋

力口切多也

𦍋

音修頰也

𦍋

音險

𦍋

多也切

𦍋

而隴切衆多也

𦍋

音怪大兒也

𦍋

大石也

𦍋

𦍋

音弁

𦍋

音怪大兒也

𦍋

大石也

𦍋

或作

𦍋

於禁切一危不平聲曰下並合增

𦍋

丑甚切多兒

𦍋

音至

𦍋

口罪切多也

𦍋

尺鼓切慶也

𦍋

常戰切多也

𦍋

𦍋

古祿切一練多

𦍋

思谷切同上義

𦍋

常戰切多也

𦍋

𦍋

古祿切一練多

𦍋

思谷切同上義

𦍋

常戰切多也

𦍋

𦍋

古祿切一練多

𦍋

思谷切同上義

𦍋

常戰切多也

尤部第四十一

平聲

尤

羽求切過也甚也怒也嗟也多也惟也  
說文無點又姓

尤

烏光切跛曲脛  
也又儻也短小

𦍋

古咸切一施行不正兒又兼嚴二音也  
見去聲注

𦍋

音世賊也

也元作尤部今併收



○**榷** 同上

○**尅** 憶俱切盤旋兒

○**椽** 呼恢切豬一也

○**尅** 同上

○**尅** 同上

○**尅** 正特勇切足一病也

○**尅** 烏賄切同上義

○**尅** 同上

○**尅** 同上

○**尅** 公梓公轄二切榷一也

○**尅** 正都考切不能行爲人所引也

○**尅** 同上

○**尅** 余昭切行不正兒又弋照切

○**尅** 音擊

○**尅** 俗許鬼切

○**尅** 今

○**尅** 倚綺二音一足行兒也

○**尅** 則个十賀二切行不正也

○**尅** 丑教勅角二切

○**尅** 丁計切

○**尅** 俗

○**尅** 莫江切毛多也

○**尅** 渠鰥切榷一膝病也

○**尅** 渠危切

○**尅** 烏威切一跛蹇也

○**尅** 丘委切則足也

○**尅** 在果切

○**尅** 力卧力爲二切膝病也

○**尅** 七又切成也

○**尅** 音暉行不正也

○**尅** 戶圭切一榷行

○**尅** 同上

○**尅** 徒隈切馬病也

○**尅** 音任

○**尅** 音跛一行不正也

○**尅** 他賄切榷一行病也

○**尅** 音料牛脰相交也又步交切

○**尅** 古文

○**尅** 卽卧切不正也

入聲目

○**尅** 步卧切行也又步侯切

○**尅** 立召切高不平兒

○**尅** 音骨膈骨也

○**尅** 音力徑交

○**尅** 音末一榷惡行也

○**尅** 音律切不能行也

○**尅** 音暉行不正也

○**尅** 音末一榷惡行也

○**尅** 音末一榷惡行也

○**尅** 音末一榷惡行也

光部第四十二

平聲

○**輝** 俗

○**輝** 音縑

○**光** 古黃切輝一明耀華彩又朱光日也大

○**光** 歲在辛口宜光

○**光** 俗火紅切正作

○**輝** 正音暉光一也

○**輝** 二同上



上聲

○**炳** 西川隨函音丙

○**晃** 今胡廣切光明

○**曉** 同上

○**旣**

○**旣** 二或作

○**曠**

○**競** 二用上

○**尅**

○**尅**

○**尅**

○**尅** 四俗

○**頽** 夫甚切

○**焜** 音混

○**熿** 于尾切月光也

去聲

○**耀** 正羊英切光明也

○**耀** 俗

○**耀**

○**耀** 音用

○**超** 音煇

入聲

○**耀** 畢曠二音

○**耀** 同上

○**耀** 于切切

○**耀** 同上

香部第四十三

平聲

○**香** 許良切芳也氣

○**香** 大香也

○**香** 今增

○**黍** 今增

○**黍** 三用上

○**積** 正符分切一韻

○**積** 或作

○**醜** 音淹香也

○**醜** 相承隨胡切

○**醜** 足民切香氣也

○**醜** 許兼切香氣也

○**粘** 火含切小香也

○**粘** 俗

○**馨** 虛廷切香之遠聞也又歆部収已下並

○**香** 同上

○**排** 甫微切香也又

○**馨** 叔昆切香也亦

○**穢** 穢 穢 穢

○**香** 薄庚切一醇大

○**檀** 音覃香氣也

○**穢** 同上

○**穢** 則錢切香木也

○**幽** 音幽

上聲

○**穢** 烏孔切香也

○**穢** 潘蝶切氣盛也

○**穢** 音倚

○**穢** 女氏切穢一香



去聲

○魏 音魏藥名

○魏 音類

入聲

○馥 烏水切一樽大香也又於古切亦香也

○馥 房六切香氣芬

○馥 同上

○馥 同上

○馥 二目上又音伏

○馥 音波切大香也又音波切亦香也

○馥 同上

○馥 必必蒲結二切

○馥 正善結蒲結二切小香也

○馥 同上

○馥 二俗

○馥 必必蒲結二切

○馥 正於盞切香也玉簪又香也

○馥 同上

○馥 或作

○馥 足結切小香也

○馥 同上

○馥 蒲切末香氣也

○馥 許盞切香氣也又許艾切食真也出字

齋部第四十四

平聲

○齋 落官切南一縣名在鉅鹿郡也

○齋 小山而銳

○齋 一病瘳見也

○齋 日夕昏時也

○齋 同上音

○齋 同上音

○齋 車一也

○齋 一鳳也

○齋 同上音

○齋 同上音

○齋 正力負切一綴也

○齋 今增

○齋 二同

○齋

○齋 二俗

○齋 今增

○齋 莫班切人姓又南夷名也

○齋 音齋

○齋 同上

上聲

○齋 力究切純好也又良院切頰也

○齋 肉一也

○齋 古本切同衰

去聲

○齋 居願切一又芳萬切量也

○齋 或作

○齋 今

○齋 古

○齋 音乱絕水度又落官切漏也流也伏也

○齋 生患所卷二切雙生子也

○齋 同上

○齋 彼卷切化也又

○齋

○齋 俗同上又舊藏



○**寢** 俗音困

○**寢** 音松俗字

○**寢**

○**寢**

○**寢**

○**寢**

○**寢** 五同俗

入聲

○**寢** 俗蘇叶切和也

○**寢**

○**寢** 二月上

### 殼部第四十五

平聲

○**殼** 口耕切敲也

○**殼** 於溜切声和靖也

○**殼** 呼形切香也又見香部

○**殼** 音輕不可進見

○**殼** 同上

○**殼** 陶韶二音

○**殼** 同上

○**殼** 俗他登切鼓聲

○**殼** 冬冲二音

○**殼** 音透大磬也

○**殼** 力冬切磬也

○**殼** 式程切音一也

○**殼** 力末切多聲也

○**殼** 力之切

○**殼** 力之切

○**殼** 音腔

○**殼** 因煙二音

○**殼**

○**殼** 通音古鼓同

○**殼**

○**殼** 二同

○**殼** 音頂切

○**殼** 音道又音卑

去聲

○**殼** 正苦定切古樂器也用禮古是氏為也

○**殼** 俗

○**殼** 盡也

○**殼**

○**殼** 二俗

○**殼** 古候切一張弓也

○**殼** 同上音

○**殼** 音塊

○**殼** 乙利切美也

○**殼** 徒到切

○**殼**

○**殼**

○**殼** 三同上

入聲

○**殼** 音角切今作殼

○**殼** 同上

○**殼** 胡谷切

○**殼** 谷殼二音

○**殼** 同音谷

○**殼** 呼木切今作殼

○**殼** 音栢



黃部第四十六

平聲

黃

胡光切中央色也馬病色也合增

𡗗

同上卯中黃也

𡗗

火勢本作煌

𡗗

必連卑淺二切

𡗗

直尼切

𡗗

音輕

𡗗

同上

𡗗

昌終切黃色也

𡗗

謹函古合作輝字又俗尺善切

𡗗

他兼切黃色也

𡗗

音今黃色又音

𡗗

徒昆切黃色也

𡗗

他昆切黃色亦人名

𡗗

音橫織也

𡗗

同上

𡗗

許兼切黃名也

𡗗

勝廉切黃也

𡗗

直廉切赤黃色

𡗗

他端切黃色又

𡗗

亦作

𡗗

俗

𡗗

則前切黃色

𡗗

他前切黃白色

𡗗

戶官切黃也

𡗗

直廉切赤黃色也

𡗗

同上

𡗗

土敦切孺子一色黃色也

𡗗

音坑

𡗗

音統

𡗗

同上又音光

𡗗

音栗

𡗗

古文鷩字

上聲

𡗗

音美

𡗗

天口切冕前纒也

𡗗

昌善切纒色也

𡗗

口限切一黃色也

𡗗

榮鏡切一黃色也

𡗗

他口切一對兵

𡗗

同上

𡗗

音老草色也一曰黃色人

𡗗

通

𡗗

古粉切也黃

去聲

𡗗

胡卦切鮮黃色

𡗗

音證黃色

𡗗

胡對切病鬼

𡗗

同上又古對切

𡗗

音曠

𡗗

音瑞

𡗗

音至

入聲

𡗗

音莫

𡗗

七略切皮淡黃也

𡗗

同上

𡗗

出麥切黃色也



辛部第四十七

**平聲**

○**辛**

思入切辛辣也又歲在辛曰重光也

○**𪚩**

同音

○**𪚪**

音詞訟也以

○**𪚫**

通作

○**𪚬**

理也

○**𪚭**

音濕

○**𪚮**

河上

○**𪚯**

古胡切罪也

○**𪚰**

同音

○**𪚱**

或作

○**𪚲**

音念

○**𪚳**

百耕切

○**𪚴**

所臻切多也

○**𪚵**

同上地名又姓

○**𪚶**

羽多也

○**𪚷**

音臻小栗也

○**𪚸**

苦兼切苦難也

○**𪚹**

音興

○**𪚺**

符巾切駿也

**𪚻**

○**𪚼**

符寒切別也理也惠也又公肅莫切

○**𪚽**

同上罪人相訟詐一如刀故從

刀也

○**𪚾**

同上又音詵又

○**𪚿**

薄典切交也

○**𪚿**

方緬切憂也亦曰急也

○**𪚿**

古文罪字

○**𪚿**

音九

○**𪚿**

音允

○**𪚿**

符善切

**𪚿**

○**𪚿**

古文肅幻切與

○**𪚿**

同上力致也

○**𪚿**

同上凡一

○**𪚿**

同上小見也又疋莫切小兒白眼視也

○**𪚿**

音故切搗菜莫為之味辛而苦也

○**𪚿**

疋避切一比也

○**𪚿**

而夜切

○**𪚿**

音欠

○**𪚿**

音面切

**𪚿**

○**𪚿**

𪚿亦切法也除切又芳亦必亦二切君

○**𪚿**

音上

○**𪚿**

二俗

○**𪚿**

同必亦切與壁

○**𪚿**

正離達切辛一

○**𪚿**

同上

○**𪚿**

俗

○**𪚿**

音草

○**𪚿**

音角

○**𪚿**

同上

○**𪚿**

呼來切辛一也

○**𪚿**

思割切一棘也

○**𪚿**

疋莫切



人部第四十八

平聲

人

息夷切。自營也。又古文音專其人也。自是也。禮也。

參

初今切。一差不齊也。又倉合

切近也。又所令切。一辰也。

參

通

𠂔

古文徒字

𠂔

同上

音王

𠂔

古文鱗字

𠂔

尖僭二音

𠂔

古弘切

同上

𠂔

亦作肱肩

𠂔

增

𠂔

二同上

音香

𠂔

古文祖考切。又俗古兮切。

𠂔

同祖考切

𠂔

分養二音。掃弄也。

同上

𠂔

容庚切

𠂔

古文年字

𠂔

同上

同上。又音事

𠂔

古文星字

𠂔

音六

𠂔

古文音聲

音幽

𠂔

音關。緇貫持也。

𠂔

音齊

𠂔

古文

側莖切。競也。引也。

𠂔

增

𠂔

音讎

𠂔

音貪

正道切

𠂔

音投

𠂔

力周切

𠂔

音初

同上

𠂔

子西切等也。

𠂔

非皆切。戒繁也。

上聲

𠂔

古文徐姪切。今作死獸名。

𠂔

力委切。一為播。又力追才兮二切。

古文音項

𠂔

音賈。玉爵也。

𠂔

或作

𠂔

俗

音夫

𠂔

今音飯車。一又見車部。

𠂔

俗

𠂔

或作

音本。草器小筐也。

𠂔

同上

𠂔

同上

𠂔

音累

音止

𠂔

俗即委切

𠂔

音買切

𠂔

音岑

地部卷二

增



○**覩** 音枕整也

○**公** 胡覓切化也

○**統** 胡朗切

**去聲**

○**帝** 古文音帝

○**彖** 同上

○**氛**

○**兩** 同上

○**彖** 古文音彖

○**室** 音至

○**焦** 才笑切

○**纂** 移惠切取也棄也

○**勉** 音鬼

○**勉** 同上

○**允** 杜外切突也又姓本作允

○**單** 時戰切經也俗用字

○**轉** 音轉

○**輔** 同上

**入聲**

○**幹** 音福

○**鍊** 古文音六

○**奘** 同上

○**祭** 音哭

○**色** 音息

○**糸** 音覓

○**串** 音木

○**谷** 古文音字

○**云** 音百

高部第四十九

**平聲**

○**高** 古刀切崇也高下之高也

○**膏** 脂也說文戴角者曰脂無角曰一又澤也肥也神之液也

○**駑** 同音俗字

○**敲** 正古交切擊也又口教切

○**猷**

○**敲** 三俗

○**駑** 同上音

○**囊** 洛效當切

○**囊**

○**囊** 二同上

○**豪** 胡刀切英也俠也

○**豪**

○**豪** 二說文豕右鬣如管者

○**豪** 舊作

○**竊** 音曹高也

○**亭** 音亭

○**亭** 同上

○**膏** 烏高切

○**髡** 誤舊藏作髡髡二字木心昨推二切既髡也又徐林切一鼎也

○**髡**

○**靛** 苦高切

○**靛** 許交切謹也

○**靛** 許堯切謹也

○**靛** 音商

**去聲**

○**藁** 古老切禾稗也又一本草藁之本也

○**藁** 藥名也又俗苦老切

○**殫** 同苦老切正作稿苦一也

○**歆** 俗

○**髡** 正胡老切一素之鬼也又胡沃切烏名也



鶯 俗

高

空井切小堂也

高

下老切天燈氣

高

音上

曠 同上

去聲

齶

蘇列切齶一也

齶

同上

齶

滂等二音一齶

無白也

顛

苦告切大頭也

顛

苦蓋切擊也

顛

音媚

鳧 魚救切飛也

詭

草告切詭一也

鳧

同上音

齶

音胃

寔 音貴

寔

音浩

寔

音增

入聲

寔

俗音蠹

寔

同上

寔

却蓋切

皦 五石切

亭

音郭慶遠也

亭

同上

亭

步莫切殷地名

毫 通

臺

音塔

臺

同上

臺

同上

寔 三同上

皦

客角切

皦

烏甲切

皦

同上

其部第五十

平聲

其

巨宜切語辭也

其

今增

其

二古文

綦 復飾也又姓下

綦

二通用

綦

同上

綦

博物志曰舜造

綦 同上

綦

虫名

綦

豆一也

綦

同音下四並肩

艷

勣

綦

勣

基 居其切一年也

基

又後時也

基

二或作

期

同上又音其

基 經也業也址也

基

始也設也

基

音欺方相也

期

俗

緄 多也

緄

弱也

緄

胡芳切

緄

同上

上聲

覲

音賜又音倪

去聲

眞

渠詘切跟跪也

眞

又渠起切

眞

同上







○青 音青東方色也  
又子定切義同  
○莪 儒佳切歲下花莪兒又子實五月律名  
○黏 俗尼黏切

○胜 於真切婚家也  
○𧈧 音外  
○𧈩 音雖  
○𧈪 音蘇死而更生

○𧈫 所取切濕也  
○𧈬 音斗  
○𧈭 許鬼切

○𧈮 美孔切  
○𧈯 叔因切正作𧈰  
○𧈱 俗音勢  
○𧈲 二月

○𧈳 音俗  
○𧈴 俗音吳  
○𧈵 俗音勢  
○𧈶 音敬

○𧈷 音既  
○𧈸 音供  
○𧈹 音盡  
○𧈺 音拑切

○𧈻 音盡  
○𧈼 音拑切

○𧈽 音拑切

平聲 部第五十二

○𧈾 筆凌切凍也同  
○𧈿 氷字  
○𧉀 氷

○𧉁 氷切凍也又  
○𧉂 氷切凍也又

○𧉃 氷切凍也又  
○𧉄 氷切凍也又

○𧉅 氷切凍也又  
○𧉆 氷切凍也又

○𧉇 氷切凍也又  
○𧉈 氷切凍也又

○𧉉 氷切凍也又  
○𧉊 氷切凍也又

○𧉋 氷切凍也又  
○𧉌 氷切凍也又

○𧉍 氷切凍也又  
○𧉎 氷切凍也又

○𧉏 氷切凍也又  
○𧉐 氷切凍也又

尾

六



○凝 魚膺切成也堅

○嚴 俗用又音嚴

○仝 楚庚切冷兒

○淨 同上

○因 音因寒兒

○煙 義同

○浸 音侵冷也又七

○凍 速侯切冷

○唐 音唐傍凍凍相

○旁 音旁同上義

○移 音移冰室

○滂 音流一象手足

○冰 音冰同上義

○僵 音薑凍變也

○燕 許夷切和也

○塹 音玄冷也

○孔 音鴻

○存 在賢切

○糞 七羊切

○汀 他丁切

○上 音

○經 巨野切寒禁也

○准 之允切

○準 同上均也平也

○洞 古迥切倉寒也

○洞 舊作

○奭 古文衣檢切

○森 主錦切

○臧 音貞

○冶 余者切公一

○奭 作奭臧匿也

○澳 他典切一惡

○忍 奴典切同上義

○減 古斬切一損也

○禁 漂錦切寒極也

○淫 同上

○鼎 他頂切

○洪 渠隴切疑也

○洗 色極切克一寒

○亮 其極切同上義

○凜 胡頂切一冷寒也

○凜 莫井切一冷寒兒又莫迥切凍兒

○凜 力泰切薄冰也

○凜 所綿切寒兒又倉敢切或作凜

○凜 所兩切冷兒

○凜 蒲后切

○凜 力頂切寒也又力丁切

○心 七禁切一冷

○零 音既

○汰 音大

○太 同上

○互 胡故切寒也

○孚 同音

○况 許誑切况同

○泮 音半切冰散也

○凍 都洞切孟冬地始結又音東

○膏 匹孕切飛聲

○石 同上

○清 七性切寒世

○觀 音故變也閉也

○靚 子內七對二切

○射 辭夜切凋也

○洞 音洞冷也

○凜 音恚

○俞 音喻

○賴 落蓋切寒也

○凜 音忌至也

○次 七四切次第也

○隸 盧帝切冰也

○凜 子肖切冰裂也

○凜 七四切次第也

○隸 盧帝切冰也

○凜 子肖切冰裂也



狎 同上俗

汁 音食

活 胡括切

澤 大洛切 洛一水也

臧 沙獲切 寒也

脊 音滑

列 音列 寒也

咨 俗字正作洽

颯 音若

陸 力竹切 凝雨也

洛 下各切 同上義

血 許域切 淨也

黷 丑葉切

浹 俗胡甲切 一深永乘相著也 又胡煩切

槩 徒結切 同上義

决 古决切 一断也

贊 之日切 身寒動

獬 同上音煎 蓋也

域 呼麥切

身 音寂

栗 音栗 一列寒風也

发 方勿切 寒水兒

繫 公孫切 正作潔

歷 音歷 一寒兒

拂 音拂

三部第五十四

平聲

𠂔 所銜切 毛長也

衫 衫被襪一也

衫 俗

彤 同上音騰 見也 又所儻切

彤 以戎切 祭名也 俗又丑林切

彪 披休切 虎彪也

彪 舊作

彩 音浮

彩 音文 一彩班雜

彬 府中切

彬 古

彪 布遙所樹 二切 長髮兒 又屨翼也 見

彪

彪 丑知切 獸名

𦉳 舊作

𦉳 古文台字

𦉳 音漆 一飾也

𦉳 音而 獸多毛 又

𦉳 同上 又叔大切

𦉳 音凋 一刺也

𦉳 徒紅切 赤色也 又姓

𦉳 音終

𦉳 戶經切 一象也

𦉳 古紅切

𦉳 古文丹字

𦉳 余鍾切 重影也

彰 諸揚切 說文云文章者謂鳥獸羽毛之文也

𦉳 徐林切 長也 又尋常也

𦉳 古文諸字之也 旃也

彰

彰 二月上

彪 丁幽切

𦉳 武幽切 細也



○影 史炎切 險一 波見

**上聲**

○影 疾井切 清繁也

○影 古文音馬

○影 同音馬

○影 同音馬

○影 同音馬

○影 於景切 形一也

○影 同音馬

○影 同音馬

○影 同音馬

○影 同音馬

○影 所綺切 毛垂也

○影 同音馬

○影 同音馬

○影 同音馬

○影 同音馬

○影 桐髮也 亦作鬚

○影 同音馬

○影 同音馬

○影 同音馬

○影 同音馬

**去聲**

○影 同音馬

○影 同音馬

○影 同音馬

○影 同音馬

○影 五代切

○影 同音馬

○影 同音馬

○影 同音馬

○影 同音馬

○影 通

○影 同音馬

○影 同音馬

○影 同音馬

○影 同音馬

**入聲**

○影 同音馬

○影 同音馬

○影 同音馬

○影 同音馬

○影 於六切 文章見又云茂威兒也

○影 同音馬

○影 同音馬

○影 音七通 作漆

○影 同音馬

○影 同音馬

○影 同音馬

○影 同音馬

來部第五十五

**平聲**

○來 郎才切 往來也及也還也至也一辭瑞

○來 麥也又音釐招也又力載切勤也

○來 俗

○來 至也

○來 同音

○來 同音

○來 相承來卷二音又江西隨函音竹

○來 求新二音 鄉名 又一牛

○來 同上 二音 毛起

○來 同音

○來 或作音歸

○來 同音

○來 二俗

○來 同上 音

○來 同音

○來 俗音 康正作糠

○來 昌盈切



○齊 音聞 今增

上聲

○𦉳 俗覓小之小二 必典切

去聲

○𦉳 音婦 今增

入聲

○勑 尺力切 今增

○𦉳 音北切

○棗 俗音早正作棗

○𦉳 必典切

○𦉳 音親

○𦉳 音婦 今增

○𦉳 俗郎骨切正作 𦉳 又牛逆切

○𦉳 音作

○𦉳 所力切音同

○𦉳 同上

○𦉳 同上

○𦉳 同上

○𦉳 俗紀力切本作 𦉳

○𦉳 音握 今增

○𦉳 同上

○𦉳 同上

○𦉳 床史切不來也

○𦉳 音劍 今增

○𦉳 同上

○𦉳 同上

○𦉳 同上

○𦉳 音刺

兒部第五十六

平聲

○𦉳 尼于切

○𦉳 石考切

上聲

去聲

入聲

○兒 如支切嬰兒也 今增

○𦉳 二俗

○𦉳 石考切

○𦉳 同音 今增

○𦉳 同音 今增

○𦉳 五考切老人齒 落更生也

○𦉳 於盈切一兒

○𦉳 今增



而部第五十七

平聲

而 人之切語助也乃也解也

𠄎 古文

𠄎

施 二周音

需 相俞切卦名又求以察也

𠄎 俗

𠄎 尼于切

𠄎 同上

𠄎 奴禾如之二切九屬也

𠄎 俗

𠄎 奴侯切

𠄎 同上鬼子

𠄎

𠄎 二同上

𠄎 音九

𠄎 同上

𠄎 古雅切

𠄎 音甫

𠄎 白黑文

上聲

𠄎 古雅切

𠄎 音甫

𠄎 白黑文

𠄎 力亮切

𠄎 音天

𠄎 音暖

去聲

𠄎 音備

𠄎 奴肘切

𠄎

入聲

而 音理

𠄎 音血

𠄎 音即

要 音提

𠄎 俗分勿切

𠄎

𠄎

臣部第五十八

平聲

臣 時人切一專君也仕於公曰一又經也

𠄎 音堅

𠄎 音加

𠄎 音王

𠄎 同上

𠄎 慳者越三音堅也又苦見切

孤臣 古胡切說文云無父也一日侯王諱稱也一日貧也

𠄎 力針切筆端也又視也

𠄎 知智二音

𠄎 音歸

𠄎 下爭切

𠄎 戶關切

卷之三

六十九



上聲

○既 音返

○跡 之忍切與跡同

○既 於往切音也

○隋 音隨

○緊 口典切

去聲

○師 俗所類所律二

○毖 音秘

○蹟 音責

亞

居况切率也从二臣相連也

○臣 音巨

○聖 無放切日月

聖

古文

入聲

○蹟 俗士章切

○蹠 初華切

○僕 蒲木切今作僕

○雙

音决 白下至今增

○雙 音鳧

○雙 八國二音

○雙 同上

羸部第五十九

平聲

○羸 力為切一瘦也極也痿也少也疲也

羸

羸 二肩

○羸 落戈切魚身鳥

羸 馬也

羸 飛鳥也

羸 草名生水中也

○羸 木名可為箭筈

羸 穀積也

羸 縣名又音連

羸 以成切利也益也財有餘也

羸 人姓也

羸 水虫蟬屬也又郎果切鏗一蒲盧也又

○羸 力果切赤體也

羸 俗

上聲

去聲

入聲



龜部第六十

平聲

龜 正居追切水介虫也說苑日靈一五色似玉似金上高象天下平法地又一拊也又吾求切又音丘一茲國名也

龜 舊作

龜 俗通

龜 音丘國名

龜 俗音元正作龜

龜 俗音他正作龜

龜 俗音敦正作龜

龜 用

龜 音果

龜 俗音知蜘蛛也

龜 俗音未同上義

龜 烏郎切臨海水吐氣留似鴟

龜 音南道之肆也

龜 音勾龜之類也

龜 音俱

龜 戶圭切龜也

龜 徒冬口龜各又音終

龜 烏剛切

龜 音區龜行也

上聲

龜 防失切

龜 布火切龜屬

去聲

龜 音具

龜 音巨一龜海中

龜 用上蟠也

入聲

龜 俗并列刀正作

龜 音促一水中

龜 用上

元部第六十一

平聲

元 愚袁切本也善也首也一也大也始也長也氣也又元元善意也

元 似繁而大

元

元

元

元

元

或作呼回切正作元一禮又許鬼切

元

元

元

徒回切同上義

元

元

元

元

或作又力吊切

元

元

元

上聲

元 音衣

元

元

元

音始

元

元

元

去聲

元 俗與制切正作裔

元

元

入聲

元 音則

元

元



云部第六十二

平聲

云

于君切一言也說文曰古文雲字

𠄎

古文

邛

邑名

邛

同上

𠄎

𠄎也

𠄎

今增

𠄎

二同音

𠄎

落戈切

𠄎

音牽

𠄎

音合

上聲

𠄎

彌引切一未也

𠄎

同上

𠄎

音尾

去聲

𠄎

輕利切指也

𠄎

或作

𠄎

同上

𠄎 除也去也

𠄎

今增

𠄎

今增

𠄎

三同上音

亮

昌介切

𠄎

或作𠄎上切雲

𠄎

音正

入聲

𠄎

徒波切水從穴

𠄎

古文今作突

𠄎

於業切

卒

音卒

雲部第六十三

平聲

雲

于君切山川之氣也古文作云字

𠄎

於今切說文雲

𠄎

徒昆切

𠄎

徒含切西國呼世尊曰𠄎

𠄎

於今切說文雲

𠄎 音微雲廣兒也

𠄎

今增



上聲

○雲

虛豈切飛雲兒

○雲

音雲一雲雲與

○雲

音代用上義

去聲

○雲

二月上

○雲

內俗

○雲

烏感烏檻二切

正作黓青黑雲

去聲

○雲

他感徒感二切正作黓用上義

○雲

雲徒罪切雲兒

○雲

二同上

○雲

曹或作

入聲

○雲

正芳味切黓一雲市狀也又音弗

○雲

弗或作

○雲

曹或作

○雲

曹或作

入聲

○雲

甫良切之器也又胡禮切有所蔽也

○雲

甫良切之器也又胡禮切有所蔽也

○雲

甫良切之器也又胡禮切有所蔽也

○雲

甫良切之器也又胡禮切有所蔽也

二部第六十四

平聲

○二

甫良切之器也又胡禮切有所蔽也

○二

甫良切之器也又胡禮切有所蔽也

上聲

○二

甫良切之器也又胡禮切有所蔽也

○二

甫良切之器也又胡禮切有所蔽也

去聲

○二

甫良切之器也又胡禮切有所蔽也

○二

甫良切之器也又胡禮切有所蔽也

入聲

○二

甫良切之器也又胡禮切有所蔽也

○二

甫良切之器也又胡禮切有所蔽也

上聲

○二

甫良切之器也又胡禮切有所蔽也

○二

甫良切之器也又胡禮切有所蔽也

去聲

○二

甫良切之器也又胡禮切有所蔽也

○二

甫良切之器也又胡禮切有所蔽也

入聲

○二

甫良切之器也又胡禮切有所蔽也

○二

甫良切之器也又胡禮切有所蔽也

上聲

○二

甫良切之器也又胡禮切有所蔽也

○二

甫良切之器也又胡禮切有所蔽也

去聲

○二

甫良切之器也又胡禮切有所蔽也

○二

甫良切之器也又胡禮切有所蔽也

入聲

○二

甫良切之器也又胡禮切有所蔽也

○二

甫良切之器也又胡禮切有所蔽也

上聲

○二

甫良切之器也又胡禮切有所蔽也

○二

甫良切之器也又胡禮切有所蔽也

古今通雅

古今通雅



匱

○匱 必典切一匱廣也

○匱 同上

○匱 正玉篇音彼又徒吊切田器也又平聲

○匱 俗

○匱 非尾切非也亦作籬非二字

○匱 音火切不可也又甚也

○匱 烏口切一匱也與匱同

○匱 羊圭切器受十六斗

○匱 音感箱類一曰覆頭也又音貢小杯名

○匱 先管切漉米籩也

○匱 文甫切刀室也

○匱 補是切籠也

○匱 勇圭切水漕倉也一曰倉無屋者又姓

○匱 音選去聲器也

○匱 古文匕字

○匱 渠呂切元在工部今併匱

○匱 於見切

○匱 力候切

去聲

○匱 古文音舊久也又尸一在棺曰一

○匱 同上

○匱 疾亮切工一也

○匱 狂位切匱也懼也竭也乏也

○匱 皮舉切又作箕

○匱 徒計切力擲

○匱 徒弔切田器又音茗

○匱 於計切

○匱 古文辭字

入聲

○匱 譬吉切屬也合也配也二也又四丈八

○匱 通

○匱 尺力切藏也隱也微也亡也陰也

○匱 虫食病也

○匱 正苦叶切函一也

○匱 俗

○匱 音獨匱也

○匱 正音弋大鼎也

○匱 也

○匱 苦合切一匱與

○匱 古文月字

○匱 胡甲切匱也

○匱 呼府切古器也

○匱

○匱

○匱 三月上

○匱 烏歇切

○匱 結執切物曲也

○匱 音邊

○匱 俗音帛

匱部第六十五

匱

○匱 市朱切兵器也釋名曰一殊也長三尺無刃有櫛控於直上使殊辨也又姓也



○**殼** 正古哀切一殼  
笑聲

○**殼** 俗

○**殼** 呼來切同上義

○**殼** 時人切喜也口動也

○**殼** 音加

○**殼** 烏官切正作窳

○**殼** 直耕切字書怪也郭迺又俗昌兩切

○**殼** 俗宅耕切正作

○**殼** 戶交切和雜濁

○**殼** 音庚

○**殼** 正力搥切一鼓

○**殼** 或作

○**殼** 音庚又音透

○**殼** 音庚 舊藏作殼五來切所有理也亦允名也

○**殼** 市流切懸物一擊也

○**殼** 用上

○**殼** 天宗切擊聲也

○**殼** 乙介切樂之威也又國名又乙山切赤

○**殼** 於難切一意也

○**殼** 白也

○**殼** 烏口切擊也

○**殼** 俗音改更也

○**殼** 虛委切一壞也

○**殼** 春也

○**殼** 俗同上音

○**殼** 今增

○**殼** 今增

○**殼** 乃后切乳也

○**殼** 居小切有也

○**殼** 作亥切殺也

○**殼** 所斬切擊也

○**殼** 正魚既切果殺

○**殼** 有决也

○**殼** 或作

○**殼** 俗以芮切正作

○**殼** 善定切同聲石

○**殼** 善俊切俗字

○**殼** 音救強擊也

○**殼** 於計切擊中聲也

○**殼** 堂練切堂高曰一又天子宸居稱一又

○**殼** 古文

○**殼** 舊同上音

○**殼** 如候切乳也

○**殼** 古侯切張弓也

○**殼** 取牛羊乳也

○**殼** 徒亂切片一又

○**殼** 猶緩也言形一邊緩也又都玩切也

○**殼** 居勤切係也盡

○**殼** 初蕪切小春也

○**殼** 濁酒也

○**殼** 胡谷切羅一也

○**殼** 蟻姑也

○**殼** 投水聲

○**殼** 音速殼一動物

○**殼** 音作精細米也米一斛春為八斗也

○**殼** 音煞戮也法也又所拜切猛也疾也

○**殼** 舊作

○**殼**

○**殼** 三古文

○**殼** 俗胡角胡殼二

○**殼** 古木切百穀總

○**殼** 中續也生也又晉師三月師一又云館舍也

○**殼** 楮木皮可為紙又與殼同義

○**殼** 木名也

○**殼** 俗

○**殼** 車一也

○**殼**



○**殼** 苦谷切足跗也

**殼** 土塹也

几又麻一也

几又餅翅也

几又音堯元也

○**殼** 胡角苦角二切受三斗之器也

○**殼** 音契功也漢書苦功苦一淡也

几又音穀二音雙玉

○**殼** 呼木切日出赤

几又同上

○**殼** 獸名似豹而小食樹根也

腰又丁木切一速也

○**殼** 或作上音殿聲

○**殼** 許角切志東也

○**殼** 怒也殿吐也

○**殼** 俗音苗對也當也正也董也主也

○**殼** 唐昨穿一也

几又

几又二俗同上

○**殼** 苦角切烏卵也

○**殼** 音亦

○**殼** 同上俗字

### 瓜部第六十六

**平聲**

○**瓜** 古花切爾雅曰一華也廣雅云龍蹄獸堂等也亦列名又一部與瓜部相濫瓜音同絞切

○**瓠** 音胡一瓠瓢也又音護瓜一也

**瓠** 俗

○**瓠** 同上音

○**瓠** 正音盧瓢一也

○**瓠** 俗

○**瓠** 毗消切瓠一杓

○**瓠** 正音盧二音瓜

○**瓠** 二同上俗

○**瓠** 或作分布二音

**瓠** 二俗

○**瓠** 正音盧二音瓜

○**瓠** 二同上俗

○**瓠** 有孤方也漢書古破一為圓也

○**瓠** 烏瓜切一留地各在絳州

○**瓠** 回也又見瓜部

○**瓠** 音零小瓜也

○**瓠** 落侯切瓠一苦

**瓠** 或作

○**瓠** 正音溫瓜老也

○**瓠** 古侯切一瓠也

○**瓠** 各也

**瓠** 或作

○**瓠** 正音溫瓜老也

○**瓠** 俗

○**瓠** 徒昆切瓠一瓜

○**瓠** 部田切黃瓜名

○**瓠** 苦圭切瓠一茹

○**瓠** 音當瓜瓠也

○**瓠** 蒲包切一瓠也

○**瓠** 干肩切小瓜也

○**瓠** 音侯瓜也

○**瓠** 芳松切瓜一也



瓠 音遙瓜也

瓠 音雅嘴瓜也

瓠 音綠瓜也

上聲

瓠 胡果切

瓠 同上

瓠 與主切微弱本不勝末也

窳 羊知切器空中亦病也

窳 况兩切縣名也

窳 正奴罪切備瓜也

窳 俗

瓠 力照切瓜名也

瓠 牛偃切瓢也

瓠 郎果切

瓠 他朗切大瓜名又十一長兒曰

去聲

瓠 郎電切瓜一也

瓠 落猥切一瓠瓜中也

瓠 音祖

入聲

瓠 正徒結切瓜一也

瓠 直禁切青皮瓜名也

瓠 二同

瓠 蒲各切小瓜一也

瓠 二俗

瓠 冬毒切瓠也

瓠 同上用威醋也

瓠 見平聲

瓠 或作

瓠 或作

瓠 音執縣名在北

瓠 勝栗切

龍部第六十七

平聲

龍 力恭切鱗蟲之長又君也和也萌也

龍 巫也

龍 巨為龍文也

龍 正苦甘切坎也塔也又龍兒也

龍 俗通

龍 盧紅切耳一無所聞也

龍 一節也廣雅云

龍 一頭與龍同

龍 木病也

龍 或作

龍 大谷也

龍 磨穀具也

龍 同上

龍 赤駁如狐九尾音如小兒食人一名蜻

龍 築土一較也

龍 或作

龍 九容切人姓也又奉也給也

龍 音堅龍髻也髻音者

龍 今

龍 或作

龍 同上

龍 力丁切龍也又作靈神也善也

龍 同上

上聲

龍 力種切丘一也

龍 同上

龍 帶一也

龍 新戲同上

龍 音極高明之兒出五代史人名也

龍 俗同上



龍飛莫謹切

去聲缺

入聲

龍龍同上  
龍龍今增

龍龍徒合切龍飛之

龍同上

龍之勝切多言也

番部第六十八

平聲

番音官切一萬縣名在廣州又音盤一未

幡同字哀切一物

翻出又失威俄兒

幡旗也俗作幡非

翻音煩百合蒜也

翻北滂切部裳也

翻覆也飛也

翻同上

翻音煩百合蒜也

翻北滂切部裳也

瓦正音洛一瓦大

瓦俗

上聲缺

去聲缺

入聲缺

僉部第六十九

平聲

僉七廉切咸也皆

僉水和菹也

僉俗

僉俗音抽

僉俗音令

上聲

僉俗音耳

去聲

僉俗音亮切

僉俗音驗

入聲

僉奇聲

僉同上



天部第七十

平聲

天

他前切說文顛也至高無上積氣之形也又顛也在上高顯也又坦也坦然而高遠也

𠄎

古文

𠄎

俗音愚

𠄎

俗音愚

𠄎

吐根切咽也又音天人姓也

吳

古文

𠄎

音坤

𠄎

音門

𠄎

同上

𠄎

音傍

𠄎

音支

𠄎

音皇

𠄎

自合切

𠄎

今增

𠄎

二同上

𠄎

巨遠切高也

𠄎

烏玄切

上聲

𠄎

烏孟切六合清朝也

𠄎

苦礦切好也又然察目也

𠄎

他點切辱也

𠄎

俗

𠄎

𠄎

𠄎

二同上

𠄎

二同上

𠄎

音景

𠄎

古鼎切又音桂明也

𠄎

音掩小國天子

𠄎

音香

去聲

𠄎

古惠切人姓也

𠄎

同上音

𠄎

古文音李

𠄎

子漏切告上也

𠄎

二同上

𠄎

二同上

𠄎

音照

𠄎

音熏

𠄎

音風

𠄎

同上音

𠄎

同上音

入聲

𠄎

音雜悉也

𠄎

同上音

𠄎

同上音

𠄎

日月二音

𠄎

音謁

𠄎

音則

𠄎

音玉

西部第七十一

平聲

西

先齊切東一之西也少陰者西方西遷也陰氣落物於時為秋也从西亞

𠄎

同音

𠄎

徒含切延也及

𠄎

音

𠄎

音







凡部第七十三

平聲

凡 符殿切常也皆也轉也非一也又姓

凡 同上

上聲

𠂔 必典甲亥二切

𠂔 同上

𠂔 許建切

𠂔

𠂔 二同上

去聲

𠂔 俗去例切

𠂔 古文精念切

𠂔 同上

入聲

𠂔 叶麥切

𠂔 古麥切又烏侯切

𠂔 同上

名部第七十四

平聲

名 彌井切成也大也功也子也聲稱也

𠂔 名也切

𠂔 名養切

𠂔 名夜切皆呪中字

上聲

去聲

入聲

亭部第七十五

平聲

亭 唐丁切道路所舍又榭也又一儻立鬼又亭毒化音也

亭 俗

𠂔

𠂔 除耕切一打也

𠂔 亭音切

𠂔 亭音切

𠂔

亭夜切響梵字

上聲

去聲



入聲 鉄

牙部第七十六

平聲

牙

牛加刀一齒也又將軍之旗曰一牙

𪔐

古文

入聲

𪔑

去奇切牙邪也

𪔒

五牙切具人謂赤子曰𪔒一

上聲

𪔓

五主切齒蟲也

去聲

𪔔

弟夷二音

𪔕

口限切齧也

入聲

𪔖

數統切又五來

入聲

𪔗部第七十七

平聲

𪔗

兵移切下也賤

入聲

𪔘

亦移切小鼓也

去聲

𪔙

比移毗移二切

入聲

𪔚

見音義

入聲

𪔛

音韻

𪔜部第七十八

平聲

𪔜

音韻

入聲

𪔝

音韻

去聲

𪔞

音韻

入聲

𪔟

音韻

入聲

𪔠

音韻

入聲

𪔡

音韻

入聲

𪔢

音韻

入聲

𪔣

音韻



寧部第七十八

平聲

寧

奴經切安也經史从寧从丁韻从寧从子子音考俗作寧舊本

寧 同上 今增

寧

通作

寧

舊作

寧

或作

寧 今增

寧

二俗

寧

乃庚切犬多毛也

上聲

寧

寧也切

去聲

寧

寧壹切

入聲

寧

寧壹切

寧

同上

寧

寧立切

男部第七十九

平聲

男

奴合切佳也男女也从力田也

男

俗乃胡切

男 音庚

男

所庚切姊妹之子曰一也

男

同上

男 和咸切 今增

上聲

男

奴了尼乙二切 戲相擾也

男

同上

男

同奴了切一惱也玉篇又丁列

切撲也 今增

男

男

二俗

男

音魯又見虎部

男

音竊

女男 音寗 今增

去聲

男

奴到切

男

音外一錫也

入聲

男

今增



孚部第八十

平聲

○孚 芳無切信也

○𠂔 卅化也

○𠂕 毛解也

○𠂖 俗他冬他勅竹闕三切乳汁也

○𠂗

○𠂘

○𠂙 三月上

○𠂚 同

上聲

○𠂛 俗直氏切

○𠂜 人主切柔也

去聲

○𠂝 俗莫附切

○𠂞 俗西注妨附二切

入聲

○𠂟 俗式熱切

○𠂠 俗古麥切

雁部第八十一

平聲

○雁 憶永切古文雁

○𠂡 也胃前下處

○𠂢 古文

○𠂣 古之音應亦去

○𠂤 以言對一也

上聲

去聲

○𠂥 俗烏貢切正作𠂦

入聲

○𠂧 俗徒類切

申部第八十二

平聲

○申 失人切申身也伸也重也容也又浪名大歲在一曰涇灘渚他昆切又州名亦姓也

○𠂨 今增

○𠂩 二古文

○𠂪 同音

○𠂫 敕龍切一直也

○𠂬 他登切伸長也

○𠂭 音荀句也

○𠂮 俗音聲

○𠂯 音存

○𠂰 欲未切頌一俄

○𠂱 舊藏作𠂲音余



上聲

去聲

入聲

暢

丑亮切通也又達也

曳

弋勢切申也牽也引也

輦

正羊力切小鼓在大鼓上擊之以引樂也

輶

或作

虎部第八十三

平聲

去聲

入聲

虎

荒烏切字林云虎文也

霍

鳥名

虐

歎一又姓又音胡

膚

音夫皮一也又美也大也傳也

膚

音盧飯器也

虐

同上

審

與蟪同

虐

昨何切虎文也又才都切

虐

況平切虎吼也

虐

同上

虐

牛俱切有也助也樂也望也度也專也備也安也又堂山澤之官也

虐

其連也虎行也又固也敬也

彪

補開切或作玃

虐

飲里切古陶器也

虐

側加切

虛

丘居切大丘也許魚切空也

虛

亦作

虛

俗

虜

徒登切異入也

上聲

去聲

入聲

虜

正音魯一掠又獲也獲也服也

虜

今

虜

其目切拘一所以懸鐘橫曰拘縱一亦作虜桐音息巡切

虜

飛天上神獸鹿頭龍身也

虜

同上

寢

古文

去聲

入聲

虐

虜

音彥禹也

虜

音匣虎習見也

虜

音伏獸名又姓

虜

宜約切賊也害也

走部第八十四

平聲

走

君凌切

姑

口孤切一瘳也

狙

在胡切



○**辨** 古文殂字死也

**上聲**

○**兢** 其極切欲死也又疑等切梵語河名也

○**坎** 俗於小切

**去聲**

○**玆** 俗徒典切

**入聲**

○**煇** 昌兕切一敗懸氣也  
○**擇** 音當故切敗也

**去聲**

### 甘部第八十五

**平聲**

○**甘** 古三切一苦也又隴右州名山名又姓

○**肝** 一膳林東方朔說

**去聲**

○**廉** 許兼切香黃山

○**嘗** 音常誠味也

○**臙** 徒含切長味也

**入聲**

○**恬** 徒兼切美也

○**臙** 音鹽味甘也

**上聲**

○**睽** 音琰味甘也

○**甚** 音甚

○**甚**

**去聲**

○**昏** 徒戴切甘也

○**曄** 之夜切那一也

○**曄** 同上

**入聲**

○**昏** 古活切

### 么部第八十六

**平聲**

○**么** 於亮切一麼小也

○**么** 同上

○**欵** 音幽鹿鳴也

○**纆** 同上微小也

○**纆** 或作

○**紗** 所加切又乙肖切急疾也又小兒

○**窰** 先茲切麻也

○**幽** 比萌切一編墨也

○**玄** 胡淵切幽遠也

○**玄** 古文

○**玆** 子裡切

○**玆** 來乎切黑也

○**玆**

○**玆** 二同上

**上聲**

○**玆** 於九切愁也

○**幾** 居哀切多也又居衣切動之微也



○**纒** 同上

○**纒** 丁了切懸兒

○**縻** 亡可切小也又

○**縻** 思此切小兒又

○**去聲**

○**幻** 胡辨切詐也惑也詐相欺眩以亂人目也

○**幼** 伊謬切稚也小也

○**縻** 乙例切說文大不成遂縻戾也

○**縻** 古惠切以絲貫

○**縻** 力計切背也亦

○**妙** 彌詔切今作妙

○**入聲**

○**縻** 音絕

○**縻** 祖重切斷絲也

○**縻** 巨乙切一譏也

### 从部第八十七

○**平聲**

○**从** 古文音坤乾一玉篇縻緣切注瀆曰州也流也音穿也通也

○**川** 今通用

○**从** 音荒人名

○**从** 同上

○**从** 俗

○**从** 古文乃其切

○**從** 於龍切四方有水曰一城池也

○**從** 籍文

○**從** 同上

○**州**

止由切九州也野也官也居也

○**劍** 古文

○**劍** 力可切

○**州** 微也水在石門也今併収

○**真** 陟盈切日正也

○**巢** 士交切鳥一木上也

○**巢** 力可切

○**上聲**

○**人** 音吹水小流完深尺廣尺曰一今併収

○**苦** 音苦

○**虞** 音載義同

○**增** 奴道切頭也

○**去聲**

○**單** 音訓

○**从** 古會切水流見廣尋二切也澮同

○**萬** 古文萬字

○**萬** 同上

○**萬** 扶沸切

○**入聲**

○**鼠** 閏陟切毛鼠也

○**鼠** 禹玉切水流也

○**鼠** 力微切一水

○**鼠** 胡國切水流兒



留部第八十八

平聲

留 側持切田不耕曰一也

鷓 東方雉名

𪔐 音扶小器也

𪔑 俗音瓶或種器

𪔒 竹筍一曰蒲器

𪔓 古及切小畜也

𪔔 落胡切飯器曰

上聲

𪔕 張呂切盛米具又田器也

𪔖 他項切田器也

𪔗 布十切草器也

去聲

𪔘 他本切田器也

去聲

𪔙 或作音麻筐也

𪔚 古患切𪔙又胡桂切

入聲

𪔛 楚洽切又七廉切古器也

𪔜

𪔝 二舊作

𪔞 作木切音也

由部第八十九

平聲

由 夷周切從也經也用也竹也木也亦作

𪔟 木生條也竹上由象枝條華蕭

之形今增

𪔠 籒文音盧瓦器也

𪔡 俗音扶小器也

𪔢 俗音瓶竹器也

音西

𪔣 口亥切一缺大

𪔤 之庶切備也

𪔥 音校

𪔦 古惠切曠也

𪔧 于廉楚洽二切

上聲

去聲

入聲



尼部第九十

平聲

○尼 女夷切本古志字假借作尼人名也又比立一也今增

𠂔 水潦所止為一五郭璞大頂上

𠂔 同上

𠂔 受水立也

𠂔 俗同上音

○𠂔 音𠂔

上聲 缺

入聲 缺

冂部第九十一

平聲

○冂 川韻切占幾切遠也空也又昔發切

○冂 古文从冂从口

○冂 遠界也

○冂 音宜

○冂 藏景切玉篇孔也

○冂 古郎切山一

○冂 音真

○冂

○冂 三同上

○冂 同上

○冂 音真

○冂 音銀

○冂 音精

○冂 音合

○冂 同上

○冂 如鄰切天地人三才也

○冂 古文丹字

○冂 徒冬切共也

上聲

○冂 誤舊藏作矯居

○冂 同上

○冂 無兩切

○冂 同上

○冂 今道

○冂 或作

○冂 稽文

○冂

○冂 二古文

○冂 力掌切匹耦也

○冂 同上又二十四

○冂 古文用字

○冂 音有

○冂

去聲

○冂 奴對切

入聲

○冂 初華切

○冂 同上

○冂

○冂 音日



○冈 音割

○冈 如六切骨一也  
○冈 七敕莫狄七伏三切重覆也又音星

### 單部第九十二

平聲

○單 丁安切隼也時  
○單 同音  
○單 同音

○單 丁可切垂下兒  
○單 今作鞞  
○鞞 之忍丑忍二切  
○鞞 同丑忍切一然  
○鞞 車者切寬大也  
○鞞 又充奢切

○鞞 音渚  
○鞞 昌者切

上聲 缺

去聲 缺

入聲 缺

### 圭部第九十三

平聲

○圭 涓畦切瑞玉亦作珪又六十四黍為圭  
○圭 烏街羔瓜二切  
○圭 蝦羔之屬也

舊作 龜

蛙 同上

龜

龜

龜

龜 四俗

龜 音邦

龜 同上

奎 音圭切星名

奎 舊作

奎 俗

圭 同上音者握也

離 同

上聲 缺

去聲 缺

入聲 缺



凶部第九十四

平聲

凶 許案切也

兇 暴也強也

兇 同音

凶 舊作

凶

兇

兇

凶言

兇 五俗

兇 子紅切飛而斂足也聚也

凶 力之切明也又五支切

凶 七感切

凶 音消

凶 音增

凶 二同上

凶 古文至字

去聲 缺

去聲 缺

入聲 缺

興部第九十五

平聲

興 正虛陵切舉也起也善也盛也歆也又州名山名從同具也

興 舊作

興 俗

興 音遷

興 俗音橫

興 音新

興 巨容切所以支曰高也又奉方切

去聲

興 俗音尾

興 方勇切所以支

去聲

興 許斬切罪也又瑕廢也動也逃也古作

興 同上

豐

豐

豐 三音

豐 音故

興 鳥鄧切火也又音稱又許敬切

入聲 缺



丹部第九十六

平聲

丹

多安

丹

同上山也

丹

倉紅切赤色也

彤

徒紅切赤色也 又姓

蚘

同上

隴

音籠赤色也

冊

音從

殷

補姦切與班同

曠

他端切黃色

曠

烏郭切丹也

上聲

去聲

入聲

缺

缺

缺



知部第九十七

平聲

知

珍離切覺也喻

知

音也

知

魁

魁

三

上聲

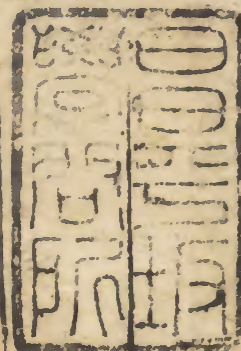
去聲

入聲

缺

缺

缺



龍龕手鑑卷第三







