

台記

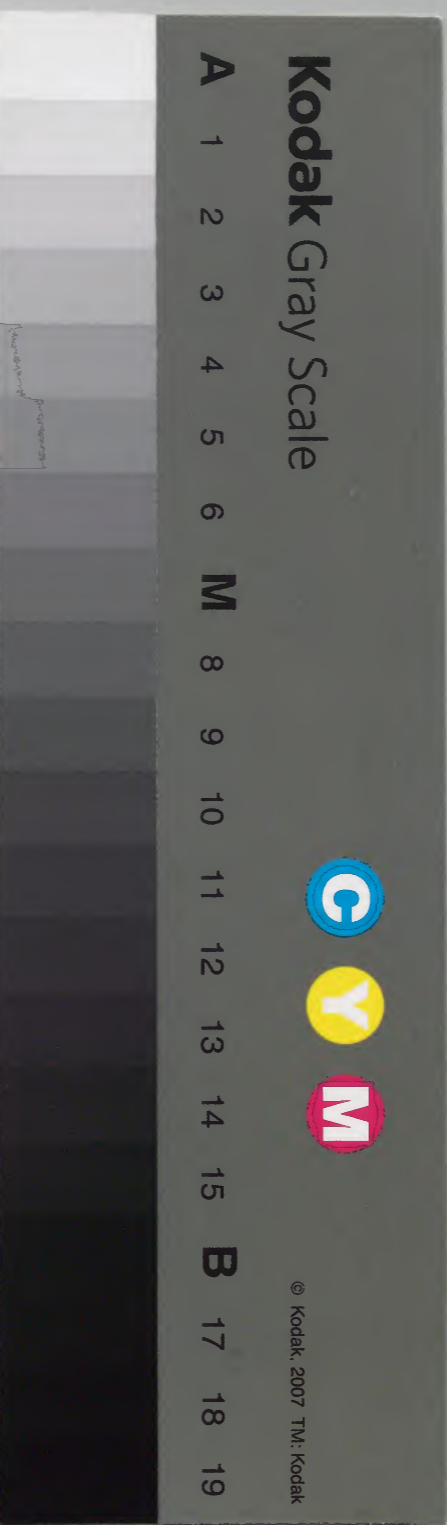
九

和書

和書門
特別類
三二九三二號
第三十九番
架函
二〇冊

共十三

内閣文庫	
番號	和 32932
冊數	20 (9)
函號	待 39 6



久安二年夏月

内乙
庫耶

正月

一日奉命晴鷄鳴拜天地

安樂壽院余下車程經相下立因之

堂直拜禮以御堂南屋馬院及皇后御所

先院拜礼於皇后御所

官使前中御言氏部御頭理御

和宗成輝

諸君進奉

御有列



久安二年具注曆曰丙寅歲生

山岡文庫

岸本家藏書

○正月

一日辛未晴鷄鳴拜天地四方申刻祭鳥羽

安樂壽院余下車程弼相下立因之不拜

堂直拜程以御堂南屋為院及皇后御所

^先院拜礼次皇后拜礼皆上上西面院御

方使前中納言民部弼頭賴弼_{院別}奏之

初宗成弼_{院別}進來依曰上召可進而不

待召進來_{未會}其理是故改頭賴奏之頭

賴可列本位之由先年被仰仍_別本位宮

戴餅 下多

御方便、權亮雅通朝臣啓之、依及昏不律
堂、罷出、參新院、路側取松著殿上、使權中納言
公能弼、別當參之、拜禮可候哉、仰云、依所
服不可有、即參殿、待人之參、拜禮了、昇南
階、著坐、寢殿被坐、次、參、尼、御前、御方、余、見、并、攝
政、殿、見、戴餅、西院共去了、參、內、依、御物、忌
無小朝拜、系殿之降誕、次、中云、有、意、太后、拜禮
畢、節會、內并如常、依及深更、奏、舞、左右各
一曲、予命止之、夏了、不臨、祿所、出、和、德門、
參、高陽院、攝政、殿、見、四歲戴餅、參、土、御門

前、齋院、召入簾、白川、前、齋院、待賢門院同
妃君、皇太后歸宅、沐浴也、依吉日今朝讀孝經、
也、依吉日今日前、駈、八人、系人五位、四人、
今日、殿下及左府不出仕、藏人五位、子
二日壬申、終日降雨、不他行、拜春日、式日
三日癸酉、午刻、參、宗治、歸路、參、一、系、殿、前、駈
公達、諸大夫、相交、皆布衣、
四日甲戌、見周易會、次第五、以上先、入夜
參、無量壽院、夏了、參、高陽、近清、殿上、依、戴
餅也、次、向、或、所、畢、

五日乙亥、參高陽院、戴餅了、參內、叙位議如
常、批筆右宰相中將教長朝臣、依大弁不
候議所、裝束弁備、尙裝束使弁、朝隆变了、
參近清、戴餅了、歸宅、
先日奏法皇云、以院着皇后御給、顯憲可
被叙位、今夜以皇后御給被叙之、歸宅之
後緒奉礼、悦申之、今年余大臣勞十一年、可
叙一位之年也、而以小人似大臣、必無危
懼、而重叙極位、其免尤甚、又勅例御堂後、
二条殿、今禪閣、皆雖年限至不叙、因之不

可被叙之由、申抄改、
先日尙師安云、如此之時、入勅文否、申云、
或入或否、禪閣御時、師遠不入之、仰云、依
被例不可入、
六日丙子、參鳥羽、歸路、參新院、
七日丁丑、晴、午刻參內、參御前、候御裝束及
供奉、女房等、頃之參太后御在所、即着陣、
師能保內弁、未刻後南坐、尙諸司、具否、奏
下外任奏、申代官、未如例、仰能保、加叙人、
從四位上高階為基、皇太后給、后正五位下藤

原保成一院御給從五位上藤實定前待賢門
院御又以下藤氏爵未給名簿保綱下名同
持來結申名簿令仰云勅給不即令獻硯
令新宰相中將忠雅書入之以氏爵名簿
給大外記師安令勅給否其勅文奏下了
可令書入保綱繼依綱刻移先令書入師安
書別身持來此間宰相中持來下名召外
記茗入氏爵名簿勅文在禮身內奏之返給結申
仰云申三即以下名入茗奏之召內記仰
加叙人之下給名簿勅文先之宰相云既

五位可書四位上欽顯廣了叙位五位上
加仍成余尚人々無詳答召師安問之申
此疑五五位其坐臣四位上然而下名在五位
上從此命顯憲新叙四位也
著靴押易紙見內侍出入宣仁門給下名
升階後指着尤元子賜二省如常內豎良久
也了歸入陣後先之着靴之程師安申云
尤右馬頭不參即以師能令奏云尤右馬
頭不參可給代官示師能云給下名了歸
入時可奉勅答恐別移之故也今來云尤

馬頭代左少為光緒朝臣。下簡右馬頭代
右少為成雅朝臣。上簡而仰安了。此後
權既實清恭入仍止。成雅出御後又着元
不經奏聞直止之。子謝咄及給位記若如例給若之間余勿
落板數可耻。群卿恭上亦儀又如例。大綱言兵部叙人
入自月華門余命進却之。武部叙人二人。
頭廣王。兵部一人。實清恭入甚少叙位宣
命使新宰相中為忠雅獅西折始練指為
殆移刻衆臣屬目召給注記之間右宰相

中物教長胡臣恭入令內豎申宰相。豎
申余答曰不羞饜之前內豎不可恭因之
我人奏是故實也。見上上還御群臣立忠
雅獅稱蹕。近仗可應之由見天曆五年新
應云。尤親族拜了。歸入軒廊東二間不
升堂立東階下壇上。催白馬奏良久不進
之問其故申云。左馬察未進奏文依例欲
用白紙取懷帛奏之間左右奏文持恭昂
見了。捧二枚。伴兩祀恭了。場奏了。歸着東
階下兀子。召外記俾可令取標版位之由。

升堂白馬汲行、遠亂余教正之、此間教
長朝臣參上、付職事御酒勅使教長朝臣、
三獻間及晴案奏坊家奏、於壇上樂給頭
余著陣、不可立拜列見宣命土樂拜了奏
之、射殿升殿著座忘不取宣命土、更下殿
取之、歸坐失禮之甚、不可得言乎、愚之令
然也、召教長給宣命召忠雅給見參亦更
了、退去之次、參近來奏見參之間、師能仰
云、可令勅申公弼勅使日時者、答兼由北
山年中上云、天曆三年、右馬寮不進奏內

弁元方弼經奏、延長五年擗白帟進奏、五月常例
大外記公忠申也

勘同、日、吏部王記云、右馬寮奏遂不進內
弁奏帟加左奏、進故實也。

今日申左馬奏不進之由、時余仰云、早可
持耒、白木空杖、而取懷帟奏之、此仰有二
失、不奏仰之其失一、可加擗右杖、而仰可
持耒空杖、之由、其失二。

十二日壬午、欲令勅申公弼勅使日、晴之間、時
師能云、勅使依服停止、子僧被祈申一院

御怒而兩院及延引是為恐但御怒自去
十年卒愈尤可奇之未刻參鳥羽日來依為
奉幣上不參依御堂也

十一日癸未始賀茂吉田精進

十四日甲申戌刻參新院次參法勝寺法成寺

十五日乙酉晴政始己一刻與教長同草車參

着左御門陣忠雅經定二刻申時仰今引

戶每更如例着廳之後申文之前季成卿

參着南申文加不與狀問大弁云政始有

入解由不與狀類之例子申云大夫史師

經申有例由入之因結申時作云不可所

也納言成隆朝臣獻孟所監有親朝臣多

失滿座解願相引參內待下下自車有申

文務人方吉書參議教長朝臣南所更了

向仁味寺自餘皆參內參宮御方朝餉小

退出之次參近御殿竭見臣御前歸宅

於南所替香之間俄欲小使便無其所前駟

以長有懷取出大費壺獻之不堪感涕寃後

賜紅單入夜參賀茂吉田先例合以下

十六日丙戌午刻參近御殿見參之次尚練

大費恐大壺謂虎子便器也
和名抄

十間同不審、次參尼御前御方成刻束帶參內
著陣先之兩大將候、頭中將作可候內弁
之由、後南坐問諸司參否、奏外任奏如例
下參了、上未出御、此間余起坐留候、太后
御方出御之後、左右大將已下向、外弁押
笏、帛著靴、着瓦子、以後更存例粉藝御著、
臣下食了、入御、群臣立、左大將稱驛、不應
也、失因侍取御釵之時、群臣居、三節以上供
之、一獻亦不供、系女持參、余作止之、一獻國栖、下殿
二獻御酒初使、云隆、三獻之樂、下殿作外
記了、催之、

了、左大將坊家別當立東階下壇上、見參之
進御所奏之、歸坐、余為令取標、欲下殿、左
大將云、既取了、因不下、此後妓女良久不
進、左大將下被立軒、扇催之、妓女歸入程、
向陣見宣命亦不立、拜了、進御所奏之、返
給重東階下取之、并殿、召經定朝臣、給宣
命、召忠雅、賜給見參亦、拜舞了、不并殿、不
福祿所、出自和、德門參近衛、改衣、歸宅、今
夜月明、於常人之愛賞、參入云、弼大臣、櫻撰
余大納言、右大納言、中納言、重通、參、改撰

近衛

忠雅公隆
經定教長

十七日丁亥 申刻 參近衛伴小童 參鳥羽小

童 參御前 賜以鵲邸 歸宅 余留小童 伴近

侍 參近衛 參近衛 參近衛 參近衛 參近衛

十八日戊子 始中堂 精進 賭子 延川 依去 幸

弓場 始飲 來廿日 一院 尊勝 陀羅尼 供奉

寬勝 入其請 禮以時 信令 參院 之件 日和

可登山 寬勝 可奉仕 加持 奈願 可然 者被

改請 乎即 被改請 之

十九日己丑 拜斗 昨休

廿日庚寅 晴 時申刻 許雨 灑而止 此日登山 納

代車 副鳥帽 直衣 前馳 公達 諸大夫 相合

十許人 皆布衣 不折 侍兩三 在車後 在此

中 家司 散位 威憲 所司 治尸 至親 賴今 且

登行 變身 始出 京自 坂下 步行 至水 飲休

息 有破子 及前 馳數 量引 帽不 懸簾 日沒

後 就桂林 房寬勝 律師 房也 但飲食 法性

寺 唯主法 亦勝 豪傑 之件 入房 被宅 院御

所 他又 不能 宿之 因用 此房 浴後 今相 居浴

道 尚許 著楚 之衣裳 始依 步行 參中 堂

楚之鮮衣貌見毛詩名目抄

重 浴

法中裝束

狼籍猶上礼堂正南一間敷高屏三帖
其前置其南東北立迴屏風為余居所下
礼堂正南間以南前驅居所上礼堂近
南面間立礼盤前机為徑供同小間以北
為僧座先初夜時先之寺家申云御祭後
後軟作云參須先有諷誦燈明而依刻限遲
先行初夜了時了受加持權律師寬勝發
頌誦如常次於門陣有諷誦燈明受先誦
明燈東導師實陽法橋宿裝於後戶給布施前
之引次經供養導師同人題名僧六口僧勝

血經

豪法誦誦裝束藥師經十二卷加自業
上著誦裝束藥師經各一卷去年以指血所書
藥師經壽命經各一卷之經也但血經由
不係導師依前驅引布施了礼拜七度即
恐象闕也後退出登長石刻階後兼手輿歸京於賀茂
仗拜過往還於此下車此鷄鳴雖有初宿之志日
不能宿
實陽依有碩學清淨之誓所請也伴人任
山者但漸能說明日以職事散位親送
馬於法性寺座主房依儲夏也依老耄不
登山行年八後日感憲云先例所司引死

營而又八有障不參因令承仕川之

廿一日辛卯被始除日云定安房功課忠

惟獨詭帳云

廿二日壬辰已刻參鳥羽次參新院次參故女

院三条亦依月忌也

廿三日癸巳參近衛小規合五十日鳥帽直衣

廿五日乙未見周易舍尺卷牙十五十六日

未刻參轉院先見右大將依贈后忌日

也皇母法上弼右大相依疾不參余行夏

西相公忠隆參入自餘弼不參殿上人總

四五許人參入陵夷之甚也西刻夏了歸

宅

廿七日丁酉自昨日雨降朝靱行幸延引參

院小六頃之參內親王教御次詣近承

退出

廿八日戊戌齋戒今日始敦任批筆

廿九日己亥作禮記論義始敦任批筆

○二月

一日庚子自昨夕雨今日晴此日上朝法皇

于心十六參院午一刻參與元太后出進余

近衛

於大^炊燠東洞院奉會解急之甚也左奉人
 光時右奉人迺各叙一階予奉執改宣
 起府居公卿座末令陣官召舞人作給一
 階之由了更起於使所召內記仰之近代不作
 內記依无理与左大後座鳥飞翔其屎落
 將相誤仰之徵
 又左大將隨身与按改隨身口論廢人騷
 勤
 戌刻車駕還宮御輿未歸之前遇隆季朝
 臣御輿歸後逢宗明朝臣雜談及無色祀不

具記今日予着唐綾搦下重表袴
 歸亭後依例誦儀禮誦師登宣尚者敦任
 成佐注記賴業
 二日辛丑戌刻詣院白川次恭蓮華院依
 修二月也良久法皇皇后同車渡御
 三日壬寅師能來云素五日可被發遺遣伊勢
 幣今日可令勘申日時乞奏兼由成刻師
 能送書云依御衰日今日不可勘申當日
 可勘申
 五日甲辰有昨夕雨降終日不晴已刻恭內

如先例令勘申日時未二點奏之奏宣命草
開卜串奏清書坊改出右津門陣參八省
予連車入待賢門撰改車自養福大路南
行自春日小路西行自八省東大路北行
於昭訓門南邊降車予自中御門大路直
西行相伴坊改入昭慶門向小安殿予入
嘉喜門着小廊問幣物具否使參否如常
此次使王可給御馬之由仰
外記令傳馬寮於內裏奏之着東廊依雨
中臣亦進自大極殿壇上取幣物還立了
使祭主弼應召參入兼坊改命相引退出

後召使王給宣命內記取茗了起座使出
門後坊改及余自本道退出坊改宗車時
余褰簾坊改
謝被余參院白川退出今日天子無御拜
今日余參內及八省之時依兩着深沓於內
陣後晉皆八省喜今日左宰相中將忠卜
基弼子實成隆欲加元服於予亭欲依伊
勢幣延引依廢務也
先日法皇御祈被發屯公弼勅使而苗度
延引依使今日依此夏被立使也具見
宣命昨也

宣命

天皇我加詔旨止掛畏多伊勢乃度會乃五
 十鈴乃河上乃下都磐根尔大宮柱廣敷
 立天高天原仁千木高知天稱辭定奉此
 天照坐皇大神乃廣前仁怨美怨美毛申
 賜可申之朕以壯身天謬統洪基多莅民
 右止雖止廻毛施德止未浴洽四海然間
 天變地妖乃恠は屢皇百天風雅露煩仁
 聲は無聞百且為謝其灾孽尔且有所祈
 念天去年十二月与禊點日附天公弼
 乃使科欲差進尔故障共以出天兩度俄

以延引セリ神燈暗暗雖測之冲襟誠無聊
 之猶為奉仰靈鑒尔童欲發使者考其時
 尔殊無障礙之如心之如思之尔可令果
 遂給奈就中今年比曆相尚三合天其慎
 不恠之旨尔有司勅申セリ誠是甚及及浼
 季天政化雖施尔依天如此乃尔微は可
 在加畏懼尔限之縱理運乃厄會奈爾縦
 臨時乃變異奈尔未兆尔消除天寶祚を
 延長尔令保給止改尔皇大神乃厚御恤廣
 御助尔可在止取念行尔奈故是以吉日

良辰平九指定天王散位從五位下資長王
中臣祭生注從三位行神祇大副大中臣朝
臣清親平差使天忌部從五位下行神
祇權大祐齋部宿祢朋友加弱肩平太繼
取懸天禮代御幣平捧持天奉出給掛
畏平皇太神此狀平甲久平古久平食天岳
冥助礼叶敬念比給平古平感應揭焉奈良
天皇朝庭平宝位平無勤之常磐堅磐平夜
守日守平護幸給比天華庚静謐平上下
泰平平護幸給比恐平美申賜日申

久安二年二月五日

作者大内記藤原長光

六日乙巳 亥刻作礼記論義卷十了但自五

至十五未具追進可作加

八日丁未 今年始見儀礼疏三十三今日須

奉幣春日而夢不淨因不奉幣

九日戊申 早旦奉幣春日次参白川院次参

仁和寺院次参高陽院退出

十一日庚戌 晴午後陰不雨巳刻参官依列

見也中納言公能季成弼参議經定朝臣

之外上達部不參少納言三人參右大弁
 俊雅朝臣非參左中弁資信朝臣之外弁
 官不參召大外記師安朝臣作可劾申水
 參議大弁立申文之例之由頃之劾申天
 喜五年右大弁定親立申文之例後日劾
 也僻即可立申文之由使師安作右大弁
 又作云大史外記史可立著靴不設者可
 借二省靴者此間左少弁師能參八省大
 弁大夫外記史亦不立年三刻著廳藏人
 式部丞成仇着青色有籠式部丞皆稱障

龍王納尊

不參仍用代此外無代朝所四獻依日願
 也穩座左右各二曲之外舞龍王納尊二
 先之召外記作左大臣及大納言宗輔可
 入見參由大臣雖不參入見參是芳心也
 宗輔弼至七十因之令入定法已及暗變
 了無出立北出東門未舉燭北至今日余
 着唐綾榻下堂衣袴去一日行幸猶黑半
 臂給史是雅唐綾猶着黑半臂故也至織
 物者不着黑半臂禪命公能弼着故待
 賢門院御服雖既正服春年之內其哀不

衣

可盡今日極之頭可謂忘祀召近過諸司
之時大內記長光五位於壇上謝坐著奧
座飲藍尾如常三獻了相引退下依水參
議大弁在坐不召着之變了退出之間右
大弁出山門逢良過余乘鹿橋之過祀也
十二日奉言入夜參歡喜光院依修二月也
先之法皇幸夏始皇后不渡御

十三日壬子巳刻左宰相中納言基弼將裝束
小臺實少細言成隆加元服服理髮修理檢
大史雅國朝臣衣冠加冠余冠自依畫畫

紙燭冠者自本叙五品著直衣指貫男頭
後加元服服了取易余易於廣庇板上再拜
出元前物次參宇治依京極殿御忌日參
御堂先之禪園御坐變了參一条殿次參
小安板殿

十六日乙卯歸自宇治之次參新院
十七日丙辰皇女着袴法皇少子皇后新生
宮未下親其儀如例但一獻後皇后亮忠
隆朝臣奉召於政起座參上結
腰了歸座世間自簾中賜奉筆皇后所左

兵米儲重通御進取之退下給前也次尤未
 門緒公教師使別苗取手本置於政座前
 法皇所撰政取之措案措勿進取之退下賜
 中物為通朝長拔勿歸座
 傳聞始欲賜御馬而措政被釋水去其頓
 因給手本云御遊時余吹笙夏了使頭
 遠奏法皇云自明日依厄季皆不可出仕
 實為終儀禮論若右可參夏老蒙殊仰召
 義抄出此功也觸
 可參者或參人亦
 次參內依位祿定也右大弁頭弁候先參

一 御前及太后在取頭弁遲參及深更
 二 後日殿下賜書被謝傳取引出物事其詞
 云一昨日御芳心感悅之至不知所謝誠
 是華一座光華華方代美談也心夏雖多雜畫
 帝上
 十八日丁巳始阿旻陀百萬觀音護摩宣覺
 廿日己未自今日三ヶ日參皮堂
 廿二日庚申守庚申誦老子誦師成佐問者
 於業登宣注記孝善成佐甚拙登宣獨步
 後生可恐

廿五日甲子 護摩結願

廿六日乙丑 令侍男共射 權中納言 具善射

男及賭未 令射五度 中九者有二人 推宗

平宗 同更令射三度 加先度 數計之 隴口惟宗

光政皆中賜賭

廿八日丁卯 百了了

廿九日戊辰 齋戒 今日

卅日 已見儀禮

○ 三月 大

一日庚午 不出川原

二日辛未 始春日精進 依詣南圓堂 不服魚

四日癸酉 晴 已刻出京 夜冠細代車 前驅布衣 福暗恭

著春日御社奉幣 先大官 次若官 了恭南円堂入

自南大門東小門昇堂 東階着壇上坐 候摘

一庄敷高森 桑範僧都來在北方 敷高森一 枚吃床 有 元

燈明諷誦 其案立東 庭樹下 經供養 不空羅索 經六卷 覺

已講為導師 依碩字清淨之誓也 惟

說 說 無題名傍依經女也 導師降禮盤賜布

施 被物 署物 各 此間余讀不空羅索經一

卷了 祇拜七度 座下 壇上 出始門過南大門了

乘車宿禪定院尋花僧都房今日道向讀毛詩

十二卷但不讀終註

五日甲戌明出南京烏帽直衣午時恭字洛路向

讀觀音品世三及

八日丁丑歸洛今夜大雷京師之所落

此中前齋院白川法皇女於徑朝臣孫東洞院策為雷

火被燒今按宮子故下野前司明園子男在其第內

被震殺希代夏也

十一日庚辰於業申云直讀信憲許有周禮

疏摺本使雅樂頭恭親占可得否申云可

災祥
齋院雷降

得又占使一二吉否一定恭申云二吉所

遣於業請信憲曰与手本及他書得摺本

於業持來摺本疏賜手本於信憲追可賜

書本於解微之由作之感占賜手本一卷於

恭親

十六日乙酉恭近來殿

十九日戊子及昏黑恭近來殿烏帽直衣綑代車前駟布衣

載今九年八於車後歸家使予婦養為

子傳聞今夜皇后還御新造高松第云云

後造官賞長門守源師行朝臣叙正四上

食鹿

又遷任先是御所及御倉置室貨云云又

御倉積米云云被行三夜儀云云

廿四日癸巳 欲齋戒詭戒躰之間兩度有矣

禮罔止之午刻許近隣火變京中強動料

知戒破今朝失禮依此變欵持戒有感應

欵可恐可信

廿五日甲午 具今凡參近進殿依吉日也入

夜歸宅今凡來此亭之後當七日有俗忌

但白地不可忌由尼御前御會仍將參自

今日女房及女御代今凡食鹿

廿八日丁酉 今凡參近進余不具

廿日己亥 齋戒今日

○ 四月

一日庚子 依例誦毛詩誦師廣季問老孝能

成佐各二重問答皆无失可謂優注記賴

案有詩題云我有嘉賓依祭祀今日不入

鹿於家中又當日食之去不入家中昨食

老無妨相逢

往古釋奠供肉見中右以來止之或者云

人夢云文宣王云大神宮常來臨奠供肉

釋奠止肉

神皇正統記

目止之

今日准被又止之

八日丁未、齋戒有灌佛云々

十日己酉、^奉今九及坊門殿夜登利波女名

發奉幣梅宮、入夜於乾角小社号大御子奉神

樂、右邊將監進方已下、皆布衣、但人定遠

一兼衣冠、無饗祿、先之奉幣、無拜、予立車、閱

四之、是求消^日又食、既有大御子之号、又在

折家、小似攘火於回祿者也、依梅宮奉幣、今

廿日不入席於家中、當日食之者不入家中

女名

火御子神名

食穴穢忌

昨日食者無妨相逢

後日、聞神祇式食因、未過三日者、祭時可

忌之、由所見也、而今日、依明法博士者障

申、當日不食者、在家中、可為誤

十四日癸丑、於業疾疫、今日、當七日、其疾病使

修理大允、敦任、問之、曰、天未喪此文、疫

神、其如女、何、敦任、諫曰、問疫疾、去、俗人之

所忌也、何以問之乎、又彼、雖問之、擇吉日

後、問之、對云、賴業有女、無所忌、不可過、今

日、敦任、則向彼家、問之、歸來云、疾甚、不能

賴業
賴長

言矣、賴業遂不死、

十六日乙卯、陰晴不定、午上刻雨降、未以後不

降、依昨日催、未四刻、恭內、先恭著陣、以坐

則前中納言、民部卿、顯賴、看右唐門、僧公

教上、先年被下、可候本坐之、宣旨之故

也已、次務人、本工頭、范家、奉云、无品、障子內

親、王准三宮、本封之外、加千戶、任人賜爵、

先祝者、移南庭、召大內記、長光、作之、持參

草、令見顯賴、弼了、使范家、奉之、次召權右

中弁、朝隆、朝臣、仰加封之事、此更作否不

知先例因之

問戶部、答云、持束草、召大內記、令清書、奏

之、先御返給、令外記、石中務權、大捕、季家

給之了、余及民部卿、顯賴、左兵衛督、重通

經階、下入、自射場、作合間、別立舍內、西面

北、上、西、獅、入、自、攝、政、出、無名門、加列上、廊

間、予、已、下、席、北、拜、舞了、經、相、義門、南、殿、御

後、相、列、參、本官、勅、使、頭、中、將、經、宗、朝、臣、參

入、忠、隆、朝、臣、申、受、由、郎、諸、大、夫、敷、坐、於、簾

前、高、幕、一、枚、勅、使、參、着、後、顯、賴、弼、勅、別、苗

取、祿、束、裝、給、之、勅、使、下、地、再、拜、次、分、散、余

參院退去

十七日丙辰傳閱去比被卜可為伊勢勅使之

人右大將實能左右大將吉也因之密

被仰其由之間先元覺實儒都疾病也占可

得遂否由不得遂因之延引云兩度占

相遠是為奇

廿一日庚申守庚申誦老子如常誦師廣季

問者孝善遠明注記成佐

廿五日甲子寅刻見儀祀疏了抄論義了昨日

重復仍被書與書作為終此功自二月中

旬申暇不朝參忘他管以夜續日遂以終功

○五月大

七日己巳始恒例百了今日之食由宿曜道

勘申曆道申無食之由云使人見之不

食云叶曆道所申

三日辛未酉刻自一院賜御消息云來十日可

登山世登字若然者不可過差參兼由子

刻會合或人譖於筆山有此事遂本意了

依泰親有術也被人羊來因祥而三月泰

親進符其後來通言今日

一日使人送
示可逢由
曰之室釵一腰賜恭親加履
美恭親之書

七日乙亥
送書傳法皇勅云御幸兼車可候
者令申兼由

九日丁丑
今日於大極殿被行百坐仁五誦
上御新大納言伊通云今日寫方便品
了為昔人也恒例更也

十日戊寅
雨時之降及暗尤甚已刻參院
依
着烏
使頭遠參曰先日兼車可候由奉作
然者先可參坂下欽將御幸以後自閑道

鳥羽

近衛

手輿

可參舍坂下欽作云所申皆非可候後車
也
去後余示頭遠曰見物者成市而為其用
心之際每事見若足招嘲為之如何頭遠
云不可顧人嘲上意必欲候御後陣皆之
者定候上旨矣未刻出御余兼車候水面
者後成憚不發箭不警蹕皇后開東北門
見物者兼車於坂下遷御手輿余又兼平
輿候水面者後着水飲供御膳
後上四位
召余於御前賜膳
後上四位
又群臣賜膳
但不召
次着青蓮房余同參次余參中堂

有訊誦燈明事法橋實陽為導師次向宿
房房桂林于時及暗頃之恭御所小僧駕手
輿恭御中堂先之於中堂請十口僧予已
下前行入御所被始茶師絕御疏經余依召候簾中
先本寺初夜時次御加持發願次御誦
燈明導師授律千僧供事導師已誦次始
七佛藥師法座主目凡後御正面小間立廻
余同候時了御加持後還御余已下前行
入御之後余又恭中堂并輿受加持中堂
歸柱林房今度華華山相公忠雅之外弼不

參

殿上人四位九人忠隆師行隆季師仲
五位五人信隆清成資賢感章清盛季行家明

十一日巳卯終日甚雨但畫畫皆已刻許恭中
堂次恭御所并輿依召恭御前作云自今
以後入堂時可恭舍中堂還御時自中堂
直可歸宿房者申刻退下及暗暗恭中堂并輿
頃之恭御依召候御所先本寺初夜次御
加持直歸廬次御修法初夜時了自今夜
十二日庚辰雨猶降辰終恭御所于時上寢

十未刻依召参御前有造作之談良久退出

兼燭後参中堂先之臨幸依召候御所在每

更如昨日還御後余更加持帰廬

十三日辛巳及巳刻天晴朝間参御不及晝

有召参御前良久退出昏黑参中堂頃之

際幸候御所如例還御所如例後更加持

十歸

十四日壬午自夜又降雨今日請六百僧於

中堂講堂將大殿若五部因之巳刻参中

堂午斜臨幸例自東面入御今日自南西

入御余候御所發願後小時還御近臣二

人候御共自余道中堂為取布施之也還御

後余即帰

今日忠雅弼師仲家明朝臣依仰下向自

明日被行家勝誦故也

今日御詭徑發願後還御以後有皇后午

僧供事又今日依雨散花無行道

兼秉燭後参中堂頃之臨幸候御所如例御

覽更衆酌水後還御余更加持帰

十五日癸未天晴請三百僧被行藥師御讀

十經又請七十僧有藥師御念珠皆中已刻
參中堂午刻臨幸自南面入御念余候御所
御讀經發願後幸法花堂余步行御念令召
傳教慈覺經座主候御前此間御燈明次
御懺法有白本未終渡御常行堂先御燈明
次被行恒例衆集權小僧都弁覺依伴言
義座主候御前余曰事了自院賜布施殿上
人取次還御余直歸廬秉燭後參中堂頃
之臨幸候御所如例還御後受加持歸
自今日被行家膳誦事云云法平權大僧都

隆覺相法權大僧都寬信論三共為證義者兼
誦師云云二論證義者自此始

十六日甲申自曉降雨午刻參御所依夜前
伴持參菩提子念珠頃之依召參御前可
持參之念珠二連上取其一又賜御念珠
苜念納多珠勅曰擇取一連余擇之間又伴云
取二連則取二連上曰其一故白川院取
將也未刻退出
秉燭後參中堂頃之臨幸余候御所還幸後
受加持歸云云

十七日乙酉天陰雨不降及未刻又降依仰
 午初詣每勤寺興奉燈明忠寬阿闍梨
 為導師同刻終臨幸被奉泐燈明泐誦
 織覺法眼為導師次有不勤泐念珠內陣
 此間御覽和尚敬及鉢念珠前余同
 次渡南山房余步先行先供泐膳又余已下
 賜膳一如水飲儀預膳座主申云山霧
 於人有毒飲酒消之云中堂禁酒者禁醉
 也願上飲之上則飲之忠隆朝臣了便忠
 隆朝臣賜盃於余曰可用他盃存禮上

曰莫替予以御盃飲之一啐上強之余奏
 云臣性素不得飲酒上許之即置盃御膳
 了還泐作泐所被何云明余直掃廬秉燭
 之後參中堂不經程臨幸余作泐所被何
 云明日參觀音堂不可語其有樣者泐覽
 麥象之酌水還泐余苗受加持帰今日泐
 修後法滿七日須有結願而今日依日次回
 可參泐每勤寺仍泐下向延引泐後法被
 延二日
 十八日丙戌朝雨未刻晴依昨日作已刻參

觀音堂燈不奉田邑將軍建立之、歸宿房
更參所所見參之次、執申觀音堂夏上賜
古右經壽量品二卷各獲勅曰本是在東大
寺、未終佛廬及晴晴參中堂、不經程臨幸、假
御所如例申可夜之由、雖所後可假所
者先還御後後文加持了入所、
後夜明了又受加持、後奉燈明、無誦誦已
誦忠流為導師次佛宿所

十九日丁亥、自去夜又降雨、已刻參中堂
時臨幸、即被始御後法、日中時比有御訊

誦燈明夏、結願後御加持、賜御馬、此間雨
止、即幸法花堂、余步行、御懺法日中時、幸未
先被結願後渡所常行堂、次幸誦堂、御步
被奉所燈明了、渡四王院、御步行次還御、
余駕手輿、在所後後此間雨又降、頃之止、未
水飲其後不降、但終日不晴、著所水飲、供御
膳、賜臣下膳、次御下京、余駕車、在小面者
後、今度用新車、亦、成、憚、不、發、前、不、警、蹕、
還御白川小殿、後退出、
廿一日己丑、晴、申刻降雨、相具國史後抄、參

良源神心

廿院使顯遠奏之先日可御覽由被作仍
 持叅又僧繼補任一卷持叅之良源僧正
 不逢一条院時事見此補任法皇於山上
 逢一条院時由生仰云國史後拱
 尤神妙僧正逢一条院復昨日被作僻
 也則叅新院見叅之後叅字治則少
 廿二日庚寅叅一条殿
 廿四日壬辰瑞洛
 廿五日美己一百萬了
 廿六日甲午又始百万自今日被始行春季

鳥羽 本寺

御読經云、又於法金剛院奉為故女院
 待賢被始一品經十誦午時叅仁和寺御
 所、小時上皇及弟四親王、乘舟渡御堂下
 官應召、彼舟未出、刻許法皇自白川直
 幸御堂、八誦儀如例、僧著指貫、上達部直
 衣殿上人衣冠、證義者法務寬信朝誦師
 弁覺、問者信慶、夕誦師覺雅、問者忠俊、入
 夜、復了給布施、依經供養也、余退如本寺
 院院前法皇令宿田中院給云
 廿七日乙未、曉更人告云、上皇俄疾、瑞洛即

馳詣既還幸于京云々則廻駕參入御榻
頗減云々又歸仁和寺本寺已別許參田
中見參後罷云々斜參泚堂頃之法皇臨
幸法親王後誨朝誨師覺晴問禪智夕誨
師信慶問弁覺有口論法皇歸京余歸本
寺今日殿上人布衣上達部猶直衣
廿八日丙申午斜參泚堂亦法皇臨幸朝誨
師忠胤問教覺了上達部起坐置捧物余
及華山相公依不奉捧物不置之自余雖
不奉取不參人及女房捧物置之是亦難

定矣置了夕座余及相公進着誨師忠俊
問覺雅了余歸本寺法皇宿田中今日
殿上人衣冠

廿九日丁酉早且壽量品音一及訓一及弥亦
陀佛一万及依忌日也每如此已終參田中
見參後退下午刻幸泚堂即余參入朝誨
師覺弥張問明海夕誨師禪智問覺晴法皇
歸京余歸本寺今日殿上人布衣今九參
入本寺待宿今日初宿今日雖為忌以尼
泚前為母仍今日雖列報恩所出仕也尊

無二之義也。今日華陰縣...
世日戊戌午刻。恭御堂。頌之法皇幸心。朝誦
師明海。問覺。殊。又誦師教。覺。問志。亂。了。
布施。證義者。常覺。論義。尺人。感歎。余。歸。
木寺。法皇。歸京。入夜。余詣法親王房。言談。
後。更。歸。木寺。具。余。九。歸京。留。置。宅。邸。詣。上。
皇。所。御。怙。雖。減。不。使。云。則。退出。

○六月...
二日庚子。依例誦尚書。誦師直誦師元問者。
余及敷任。皆二。引音如僧。始有疑詞。余二。

表白詞

重雅後表白其詞云。

誦近近答為累代之儒。既究習九經之說。向
者早居三吏之任。未暇見一篇之文。唯出
淺疑。欲承深旨。非敢用疑。閉塞誦近之路。
誦師多失。依上皇所怙。云。詩。

四日壬寅。恭院及新院。自今日增氣。閣梨渡
御物。氣。云。

六日甲辰。恭院。次詣。按。改。殿。改。著。裝。束。恭。內。定。
賜。給。使。公。書。之。歸。殿。著。直。衣。退。出。亥。刻。向。
華山。逢。或。士。談。相。樂。行。燈。吹。希。有。之。夏。也。

過夜半歸宅
七日乙巳水斗拜武參院次參新院召簾外
八日丙午齋戒
九日丁未參院次參新院召簾外
十日戊申齋戒五月分今日武參院次參新院
十一日己酉午刻參高陽院申刻法皇幸有
千手及金泥妙經供養導師法務寬信顯
名僧六口是申上自讀經滿二千部之由
導師有別祿予取次法皇還御金退出皮
堂六角堂諸九參

十二日庚戌參兩堂
十三日辛亥曉參皮堂不參退出之次向外
祖尼宅問疾歸宅未刻滿百萬了
十四日壬子己刻具今九詣仁和寺木寺先
向法親王房言談入夜具令歸宅
十五日癸丑拜奉幣祇園又始八幡精進
十七日乙卯拜兩御社御寺始種祈依恭親占
之夢始因之奉拜御社而刻宿衣詣八幡前
布衣公比乘車大雨桂川東小川水大出
達交因不渡同參宇治欲出程自大將方示送云

有觸穢之疑頂之又云訛言也即詣而依
大水田若穢實欲足為奇心以水大志
廿一日己未、十七日穢疑實否使恭親占之
廿二日有其疑因之來廿六日八播恭止了件
及味月但依無證不口外今日恭一条殿
廿二日庚申、恭內亦依仰讀相大經讀
入夜誦孝子依庚申也但誦了就寢誦師
俊後通問者孝善成仇皆二註記師元成仇
有失、
廿三日辛酉、晚陰誦孝經六坐其論義皆先
用孝子

誦師元、向成仇、次誦師廣季、向孝善、次
誦師孝善、向余、次誦師成仇、向師元、次誦
師孝善、向廣季、次誦師余、向登宣人、多
失、夜半竟了、今夜無傳註記、但明日記置、向
題并進文許耳、
廿四日壬戌、恭一条殿、又祭每浮河上、
廿五日癸亥、歸洛、
廿六日甲子、恭院、
廿七日乙丑、仍後禮論義、二重雜答、念珠後
見此於論義者、四月作了、而第十八上、
十一

崇德
璋子

以下作
雞子、作初重問答、未作雞、因之追作耳。

廿八夜向華山、語上之逢讚、兩度行監吹、及天明、

廿八日丙寅、今日新院幸三条、院景、院故待賢門、

廿九日、院故待賢門院法事、院件先例、院奉

議別、常可書定文、而可然宿老人、皆不

能執筆、因之尤馬頭隆季朝臣書、院二年二

十云、

[Faint bleed-through text from the reverse side of the page]

