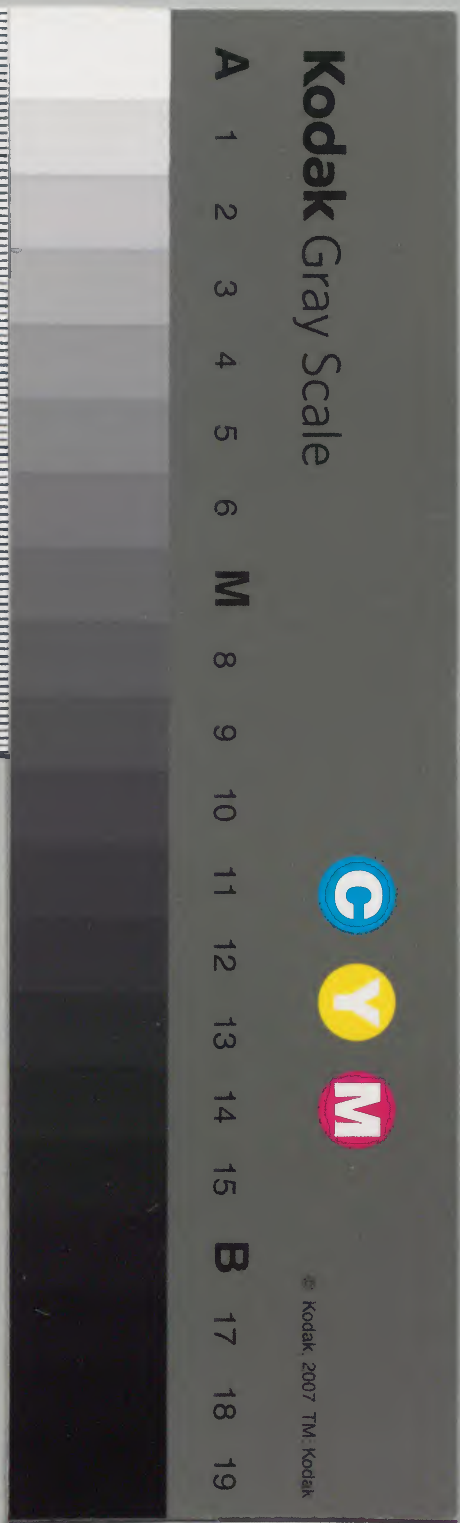


妙法蓮華抄

類	和書門
號	一五三四九
函	二一九
架	一
冊	三

類	和書
號	一五三四九
冊	三
架	一

內閣文庫	
番號	和 15349
冊數	3 (2)
函號	144 330



禁秘抄卷中目錄

一

御装束事

二

臨時神事

三

可遠九賤事

四

御書事

五

被聽臺盤所入事

六

近習事

七

神事次第事

八

佛事次第事

九

諸藝能事

十

御使事

十一

聽直衣事

十二

御持僧事



西久成心録之章



十三 御侍讀事

十四 殿上人テニシヤウヒト事

十五 藏人クラフト事

十六 藏人所タキクキ雜色事

十七 同衆キリ事

十八 瀧口タキクキ事

十九 出納レユツナウ事

二十 小舎コドナリ人リ事

二十一 地下ノモ者事

二十一 醫道井タウ事

二十三 陰陽ラニヤウ道事

二十四 九僧事

二十五 御運殿ニクニケナノ別當事

禁秘抄卷中

一 御裝束事

御冠每月為納殿沙汰御冠師獻之藏人盛

柳管持參臨時又被召依仰奉之角上程有

死以羅引塞也薄額也然而暑天更不叶只

半額也半額ニハアラス厚額ニモアラス又透額ニモアラス又

也御冠白地ニモ不御跡方ニモ在江記巾子紙ニモ以檀

紙用之御梳櫛無何人不奉仕典侍若聽色

表卷六十月丙戌御箱
八十二

御冠年少之人用薄
額近代依有事項不依
年齒用厚額僻事也
中羊人或用半額冠
云云
裝束鈔云柳透額
冠忠義我公息閑院
大將朝光初之云云

延喜内直衣衣年料柳管一百六十八合二尺六寸五分織管料生絲二十二斤

賦役令表解羅有綺之角織有邪文者也

拾木柳白納殿累代御物納之在百陽殿

西宮記臨時二御冠作事以名簿下給藏人可仰下於所被注御巾子作同之

禁秘抄中

△諸天子令從神事
御之時著御天養元
年九月八日齋宮郡行
衣儀呂改帛御裝束
御事御大内之時一度
召御裝束行幸里第
之時先令著御尋常
却裝束於小安殿呂改
御裝束於仁安三年十
一月廻立殿移御神殿
主上著御帛御裝束
無文玉

巡方御帶
義按衣服令制服白
黃丹云云未有黃櫛
之制也元黃櫛者嵯
峨帝御宇始之乎先自是不載國史
日本畧 弘仁十一年正月甲戌朔上畧
諸會則用黃櫛深衣弘仁格文亦同其深也見縫殿寮式也御紋梧桐竹鳳

○正月色号青白櫛是也
旧名鞠壁俗名或魚淺
或山鳩色一物多名者也
深也見延喜縫殿寮
式

上臈也。公卿又可然侍臣。或奉仕御本鳥紫

絲也。本鳥雅亮裝束秋ヲトリテサキヲ二結分也。是非臣下

作法。帝位御作法也。畧時又只有七非憚可

然之時。必可結分尋常結分也。奉幣發遣時

帛御裝束也。御冠御帶無文也。或冠被通用

沢時。又自他所行幸之時。赤大口不改他皆

帛御裝束。一說也。也。相字玉一篇無之尋常黃

櫛文竹染鳳半臂下襲打衣畧之常相單普通

表袴霰地大口也。相一常事也。二本也。半臂

黑下襲打裏皆文。小葵鞆無文。帶尋常有文

玉夏張單半臂下襲之上下別事。主上不可

然青色文同臨時祭庭座賭弓々場始等被

用之。朝覲行幸後出御或被用之。引直衣有

帶。昔只引坎給元近代用帶前普通直衣小短程

著也。直衣冬小葵櫻裏夏單文如臣下冬小

葵白二衣有單紅打衣張袴畧儀生袴如女

腰引廻前右方結末股立入夏紅引繕木無
 文單重也皆畧時不用打衣引常御著御練
 白二衣赤生袴也而近代小袖用赤大口建
 以後事也又自同此直衣引上如只人著
 大口不可為例欵小袖又無文也用綾雖無
 憚建久已後時之如此可止事也志々良練
 貫無憚袴織生無忌御宿衣文立又白無文
 子リ又キレラ常事也不用生宿衣湯帷如
 常內藏寮所進近代無下輕微也內藏寮

御匣殿 西宮院時五

侍中群要云初者林
色時可然人申著御
下襲表袴近代下
云

臨時可然人先調進御服有例但天位
 治政長女御匣殿候之間如此
 著御物以疎為羨尋常每月二衣小宿衣
 袴奉之直衣四月十月正月束帶同之臨
 時祭使給料進之其外隨別仰人人元服
 等時申裝束半臂表袴也加冠一又直衣
 許常事也其冠一指貫不具主上五節帳
 臺試一夜著御也又被具指貫有例欵御
 裝束奉仕公卿中定其人一兩人若不參

大槐秘抄見

侍臣中召之。六位努々不可參云如引直

衣。女房參之。其典侍已上也。無何藏人。不

給御衣家保初參給。周防内其時記家保

神妙無何人不可給返進之

二 神事次第

天武四二 二月四日祈年祭

天慶六五 二月七月 祈年穀奉幣

天德二六始 二月七月 祈年穀奉幣

六月十一日十二月十日

大宇本行ヨリ下テテ 前後齋泊河院仰也 他説自一月不用之

本行同上 前後齋雖為廿

本行同上 社供魚味 自一日至十二日也。十二

日朝解齋仍自一日僧左

重輕服筭。人不參。但無行幸之時。真實御

九月十一日例幣前後

十一月中卯日新嘗會

食。但先例五節之間。丑寅日或輕服。人參

十二月内侍所御神樂當自事是少祀神事

也。已上伊勢事也。僧左重輕服并佛經懺

之。神今食例幣。新嘗會以上四箇度神事

必。一兩度有行幸。可被調其儀。夜陰臨幸

產穢日吉部秘劄鈔
云建久三年七月十五日
經房卿記曰權辨定
經示送云一昨日罷
着行事所又向上卿
源叙言通親亭產
穢神宮近三十日忌之
由被申仍相尋尋本官
之人等之申狀如前
神事之法有增無減
穢重之奈不可過云

歲下食拾芥抄自節
中計之又每月皆定下
食也未正戌辰寅午
子甲己亥卯
江次第抄下食者鬼神
之若此日沐浴則鬼祓頭
而髮落故
悼之
考考
字景聲
音呂聲聲
也
矣
日本神代
下卷三十一
為記
和訓是
本文分

更非民愁

常寧殿北

在八省院北僧道一人候
勤御修法念誦等

仁壽殿觀音被渡真觀殿或真言院僧尼

拾芥鈔南殿北九間四面

同上

出公事根源

進物不供御膳女房月障凡自始憚七箇

日但解齋後雖不滿七日參御所殊清役

可有有用意也鹿食蘇產此三事非深忌但

至要抄
七日
法曹至要抄曰神祇式云觸穢惡事應忌者人之產者

近代卅日式七日也蘇無忌公卿勅使齋

延喜式

如階

中右記

宮群行殊神事也止音奏警蹕但堀河院

御時問之有管絃興又不憚作文之由在

舊記但神事日如此事無詮事坎姓者五

月以後忌之也或三月以後同夫當月猶

不忌不入內院許也歲下食沐浴不忌是

江次第

由河院仰不憚六種忌不吊喪不問病

神祇令
獄令言京國決囚日雅樂寮停音樂

不食寢不作樂不判刑殺不決罰又不預

集解
佛事惡平

穢惡穢物惣惡佛事也臨時於東庭御拜

義解

跡云穢惡謂依穢而所惡心耳

云

燒亡寸勅使

如勅使時指被申事出來定有之寬治八

年伊勢事不落居時有之

寬治八年七月九日今日奉幣之間全體
不豫依無御浴殿無御拜又伊勢宣
命一紙之中有詳別云云

禁必抄中

五

賀茂祭自二一日神事有灌佛午自九日或說

神事。雖無灌佛。自九日神事。是。被用例也。

八幡精賀茂。臨時祭。二季。平野祭。祇園。臨

時祭。三月申。十一月中。四月上申。十一月上申。六月十五日。

冬精日吉祭。巳上小祀。當日神事也。皆有御

二季。春日。大原野。松尾。吉田。二月上申。土月上申。三月上申。十一月上申。四月上申。十一月上申。

梅宮園。韓神祭。四月上酉。十一月上申。二月上申。十一月上申。

又八幡放生會。皆有男女使。巳上當日神事也。精進可依社。春日使立日

宮寺二精進

神事也。但當

日可神事

大神武天廣瀨。龍田等祭。使立日神事。神祇令孟夏孟秋大忌祭是也。四月上卯。四月四日。七月四日。

元日。四方拜。自前夜夜前。潔齋。

二季。御燈。精進。不供魚味。僧尼服等。同他神

事。御禱之後。供魚味。憚人參。巳上。

北辰。御精進。子細。大畧。同神事。

三 臨時神事

於東庭有御拜。是同公卿勅使之時。伊勢遷

神崇

三代實錄貞觀七年九月三日辛巳大炊寮有犬產穢仍停御燈之齋

百鍊抄寬治六年八月
四日大風太神西室殿
等殿便十七日諸御定
申太神宮室殿顛倒
事

宮等時又隨叡慮臨時御拜三日五日皆有
御物忌時敬神無憚於東庭有御拜也但
寬治六年伊勢假殿遷宮夜雖為御物忌於
東庭有御拜

四

佛事次第

天子者專以正法為務是則佛教興隆也恒
例佛事諸寺破壞可有殊沙汰其上自御行
可有叡心堀河院拋万事習真言二間御供

元慶三年正月三日癸巳
僧正法印大和尚位首天推
幸傳云自清和太上天
皇初誕之時未嘗離
左右日夜侍奉天皇見
見親重奏請傳山野
之林新遊獵之好又
撰津國解嚴寺陸奧
國鹿嶋莫以為靜奉
御膳
同四年十二月朔

本會貞觀七年八月
九日天皇遷自東
宮御大政官曹司願為
末十一月持遷御內裡
也當月陰陽寮言天
皇御本會日庚午是年
御絕命在乾從東宮指
內裡直乾故避之焉

養連之也。白河院御時於禁中被行十日講
上古清和天皇殊歸心朝暮有御行其外代
之聖主雖有事之淺深皆有御行也但神事
日不可有其儀。御齋會。二季御讀經。仁王
會。宸勝講佛名等皆雖有其儀其料無定近
代御讀經僧退下如面縛取立是非善事罪
業也。如此沙汰能之可有事坎殊御願日之
可為御精進九六齋日十八日本命日必可

養連抄中

精進他所善事等又同不可有懈怠臨時事
有御宣本可隨御意率也。但且暮持念珠念佛十人不
 可然事也。真言法華經其外御用御經可有
 御誦習師御持僧中可選其人御事也。堀河
 院御時唯識論誦習御師永緣教申匡房難
 申也。雖之宣太才猶淨行人。可為御師之故款
 五 可遠凡賤事
 天子者殊可被止御身劣是難盡筆端事也。

假令供御之陪膳聽色女房又典侍不論善
 惡候之前典侍十人非常職類無何著禁色
 雖參不可及御陪膳公卿藏人頭無憚四位
 侍臣蓋御膳參上雖無憚可選其人無何不
 可用南殿之儀米女西宮雖為陪膳只時不可用
 之同事也。乱遊之時十人如湯無何進事少
 少近代有之款尤不可然。予時少々如此可
 正可止家嗣宣經十人有何事乎於女房典

大炊御門 花山院底

時々候陪膳

百練抄云天永三年五月十三日皇居高陽院燒亡
天皇遷御小六條或記云
御持僧行尊法印取觀
奎入御興行尊大僧正
三條院自皇子小一條院御
孫也父參議從三位源基
平卿也自法眼直任大僧
正希代例也鳥羽院保
安四年十二月十日任
天台座主天王寺長
法務

侍不及輩。一度不聽之。御持僧聽之。狀。但近
代無其儀。其貴種人可聽之。鳥羽院御時行
尊僧正。夙夜禪候。定候。御陪膳。坎。炎上。時取
劔。壘。サホトノ事。時雖甚。忌。有沙汰。後被謝申。
御裝束。十八不可懸手。御衣。内侍已上聽之。
然而正候。御裝束。同御陪膳。但侍臣聽之。其
近衛司也。六位藏人。不取御衣之由。在舊記。
况於御裝束乎。而問々有之。其儀可止可止。

故事談曰堀川天皇合習神樂之時。天皇御御倚子助忠候。小庭師時朝臣候。小板敷令傳申。祕曲之時於秋戶方直合奉云。

明月記寬元二年正月
月十二日。已上。各至子
建久下。方衆。猿樂。被召
先。無。仍只可召侍。猿
此事。樂由所申也。

西宮記云。蹴鞠。延喜五
三月九日。御仁壽殿。召殿
上人及藤原。董之。坂上
是則帶刀。長在原。相如
帶刀。櫻井。清卿。令蹴
鞠。召酒殿。内膳。手物
給。二。六。度。揚。不。隨。召
内藏。給。之。

所衆瀧口。乍。地下。近。候。習也。但。御口。移。御手
移。不可。然。堀河院。御時。樂人等。無傳說之由。
匡房大難。尤不可然事也。凡早限。六位藏人
下。藤女房也。有藝者。依其事。近。召事。近代多
寬平遺誠。不可然。况如猿樂。參庭上。可止事
也。材上。御宇。為平親王子日。時布衣。輩。渡。御
前。延喜。御時。京中。上。鞠者。被。召。仁壽殿。東庭。
如此例。雖多。不可有尋常事也。但樂人隨身

日本紀略可見

天曆三同七應和例有之

聽之宿仕人。其可依事樣舊記布衣者入禁
 中。公卿雜色二人聽之宿仕人爲陪膳下字集青侍
 一人聽之云。是モ不可近代法寛治八年壬午三制アリ但前驅侍雜色
 不入日月華門内近代如此爲衛府者以下大本ノ女御
 后聽之御方文官衣冠也殿上逍遙渡北陣頭以
 下至于所衆瀧口同之瀧口勿論雖未代不
 參セ時也布衣下御庭上事如御拜時無憚所衆准之建
 久已後敷弘席有蹴鞠鞠與是後悔其一也賢

百練抄建曆三年三月
 廿四日上白皇御幸大内有
 白馬節會羽白礼事上
 皇假爲大臣大將令勤
 内昇御
 續古事談又云鳥羽院
 入道殿下内衣の法は
 として瀧口後御幸あり
 門にありしやうんれらう
 入り後下皇座の御さ
 の御方たてし院の御
 下皇乃座よりみりせ
 後て御座よりみりせ
 ゆきとまきく御せ
 めひりたり同し心
 なりすめてさうさる

所入御之時常事也付興遊凡早殊不可然
 内々習礼等白地主上タラ不爲臣下高倉院御
 時張兒爲主上不吉事云况御身爲臣下大
 禁事也無左右出簾外見見方人事能々不可
 然作在簾中之條在寛平遺誠但幼主時如此
 事不能制申ス但下劣事返々可有有用意無何
 疊御座尤不可然近代建久以後御小袖赤大口
 常御貞也誠長袴二衣可相應坎堀河院御

百練抄康和三年三月廿九日法皇供養鳥羽御堂考證金剛院四月廿四日行幸鳥羽翌日以御船渡御上皇御所覽新御堂

時二テハ白地渡タタ座シ乘船大井河行幸六用倚子ヲ然

而舟中倚子有猶豫鳥羽御乘船堀河用平

敷座倚子有御座人邊近代勿論矣内々御行步

必モ不用畫御座御劍内々用他御劍近比作

法是非得答如御草鞋六位奉仕雖有例

非普通事能

六 諸藝事

第一御學問也。不レ學則不明古道而能政致

太平貞觀政要明文也宇多御記也寬平遺誠雖不窮經

史可誦習群書治要貞觀十七四七先是天皇讀群書治要云是彼時不窮末代之

大才也後三條高倉雖大才天運不久白河

鳥羽後白河雖不然吉例也近代万人稱之

尤僻事也白河鳥羽非淺才凡如此例懶時

事也只可為宗才誠鴻才二テハ不然淺才見

苦事也識者又勿論天下諸礼時御失礼尤

左道事也後三條白河者識也殊有必々可學之

禁秘抄中

百鍊抄承安四年九月朔日於太上天皇御所法註今樣合事撰定堪能筆廿八十五夜走日被及雄師長資長等為判者十三日仙洞今樣合之次有御遊上白全歌今樣給希代之美談也

百鍊抄安元二年三月四日公家奉賀太上天皇五十算於法註寺仙居今日行幸六日御賀後宴主上吹笛給聞者莫不感今日仙駕還宮

太上天皇御諱一字書言
三下元八元四元一日所
アリ

第二管絃延喜天曆已後大畧不絕事也。必可通一曲圓融一條吉例三人合宜本笛代代御能也。和琴又延喜天曆吉例筆同琵琶雖無殊例可然事也。笙笙筆策末聞笙後三條院學給筆策不相應事也。音曲上古有例堀河院內侍所神樂時別有此音曲鳥羽後白河催馬樂雖不窮其曲已晴御所作畢又後白河今樣無比類御事也。何只可在御意清火枕双紙堀河鳥羽高

倉法皇代々不絕事也。但後白河御史筆琵琶何劣乎。和

歌自光孝天皇未絕雖為綺語我國習俗也。

好色之道幽玄之儀不可棄置事矣。此外雜

藝有御好無難無御好無難事矣。詩情能書

等同殊能也。

七 御書事

天子御書惣不書御名。雖父王不書恐々字。但予恐仙院超先代仍間々恐々謹言書或

又只謹言也。普通只候也。卜書給也。院御書如此。其外親王大臣已下御書如此。只公卿侍臣ナトハ有別儀。遣御書其中々無別作法。御持僧又同。后女御已下於女房無定子細。勿論狀料紙女房許多薄樣後々檀紙也。礼紙追申書事惣々事也。只指サケテ可書書之也。

八

御使事

依人依事有差別。藏人頭近衛將五位藏人

六位藏人等也。又所衆瀧口等無難事也。細事藏人無難。依事是勅使不可勝計。在江記中品事殿上將佐也。又女使有之。皆或定事也。又臨時事在叡慮。

九

被聽臺盤所人事

無何万人乱入。尤不可然事也。執柄人并子息ナトハ勿論。其外殊難去。大臣納言之間。兩三人可定。而近代旁子細面々所望之間。及

禁秘抄

乾朝者武智唐之
衣于時乾朝妹弟子
為順德院御乳母

中園白

道隆
師信經忠信輔
親信大納言正
定輔

數輩御乳父必聽御外舅勿論乳父子一人
十八聽院御時高能上御門院新院隆衡當時範朝類
也崇德後白河御時實行兄弟不及左右又
高倉院時時忠院信清當時範茂御雖難比彼
等聽之御師匠人依召參例也侍讀人候鬼
間依召參常事也院御時實教為御笛師參
依彼例近日定輔度々召入後又雖不召參
入八條左府并教家卿十上毛良久不聽依所

望聽之畢近日聽人猪關白八條左府左大
臣右大臣良平教家基家教實此人々云事
寄云其人不及左右賴實又勿論忠經公繼
又師經坊司也信清以時權勢參入定輔乳
父範光資實光親有雅範朝範茂皆有謂然
而濟々無極華山院御時東三條關白不被聽
尤可有秘藏事款院御時依御乳父經公經
參入云

十 聽直衣事

聽入立之人。定聽直衣。其外侍讀聽之。不然人可然。人少々聽之也。五節帳臺御共人。一不聽之向上古。近臣也。而近代偏清華。崇德御時實隆。通季實行實能。一夜聽之。准之高倉院御時。忠候帳臺御共。世嘲之。近自入立外聽人。太政大臣公房。內大臣通。公經家嗣。依帳臺御共聽之。又忠信為上。鞠聽之。實氏參春。

凡所五位已下内外階ノ官吏言入アリシカニ二十四丁ノ表ニ張紙ニ同様ノ言アリユヘ可見合文誤少モ相違ナシ

官之間聽之。賴平宰相時無何聽上。皇有御後悔。無何人宰相時不聽。崇德院時宗能夙夜奉公。聽世人恠之。忠賴直衣始著之。如何御乳父侍讀皆聽之。賴範為長聽昇殿近代不謂是非。上古不輒。中古尚有勅。上古周侍臣昇殿。中古兩頭觸其人。坎康保具平著袴。日民部御奉仰云。重光昇殿。民部御傳宣重光下殿。舞蹈仙院東宮同之。在衛中納言始

在衛公卿補任所見立
文章生先達至尤大臣
間日升殿六度是或依其
官或御代之替昇殿
等也。言中納言之
特昇殿者天曆十年十
一月丁酉正二位權中納
言之也。也外孫致平親

藤原在衛卿下時大納言

參議

聽昇殿。依親致平王參上之時也。

十一 近習事

万機被任せ。叡慮如此。事繁多也。公卿如注前

聽簾中直等。只夙夜侍臣不可疎。遠付其能大槐秘抄。參

御前事不謂親疎。只且暮結上候事也。高倉院

御時。近習猶不上結。又或束帶也。自院御時

以上結謂近習也。高倉御時源。通親源。通資藤。通

隆房四茶。經仲也。院御時西園。信清公西園。經範光也。御成

人後濟々也。予代始。或坊官舊勞。御乳父母

親知等濟々也。而自院皆被止。畢又仍當時雅

清為家資雅宣乾經等也。又重長常候。又敦通

宗平經長等蹴鞠管絃友也。雅清内々事外

記許不審ノ事ナト令尋。世人難之。但職事被尋式也。内々事

以近習令尋古來例也。而不知人難之後白

河院。御時通憲子共不補職事亦皆如此。傳奏

多事也

例

大槐秘抄曰古坊僧六
南村より僧の
及んとも僧とい
何より僧とい
可なりと人か
及んとも僧とい
八僧といふ僧の
といふなりし

十二

御持僧事

於僧侶無雙精撰也。古不過三人。次第加増
及六七人。近代先俗姓後智行之間美麗若
僧事行粧著美服濟々。尤為朝家無由只戒
行相應。凡早僧為君第一。次東寺一長者多
候。夜居。又山寺各一人必可候。三壇不斷之
御修法阿闍梨也。不動如意輪其中驗者必可加
且暮奉護身玉体也。寬平遺誠忘本寺有制

楊子皇階帝錄文選
五元長策乃才文朕
兼錄御天極極極
李善注尚書璇璣鈴
曰河圖會紀也圖天
地帝王終始存亡之
期錄代之矩錄也
録同也

款然而其條近代僧雖不召禁中。大畧忘本
寺体款。宸勝講之時。猶御持僧交證義候。簾外
有其例所詮不可過五人。若六人及八九人
尤見苦。近來法親主多之間。親昵難捨。又攝
録親類等。凡貴種輩多。仍又真實知法人太
切也。近如市水可然人也。長其道。尤希如何
哉。御持僧付万人重事也。仍間及奏事。但口
入叙位除目。尤不可然事款。大望不叶。定膜

禁秘抄中

十一

山東言如林漸書欲以而公卿之對宜命未
於漸書黃拾之可育辭對世之他指即書

門跡傳云 勸修寺

成實大僧正

顯密兼學人

同云 梶井

尊快法親王

座主兼久三四
九六任

俗名寬成承園座主入室受法灌頂

後鳥羽院第七白王子

同云 梶井

義園僧正座主二々度

元久二十二三任
建保二六十二還補

義仁親王入室仙雲法印

受法灌頂嘉禎二十九六入滅菩提院開白基房公息

同云 圓滿院

道譽僧正号禪林院僧正一身河關梨大政大臣藤原兼房公息

未升從此漸交卷下可前用意漸卦辭个樓及

立自與召出書此出交示雖望蘇人中甲

大慈禪林中

人乘此類且亦不可然專然太望不扣安期

持漸卦辭卦下人重事出以潤及奏事自口

此出此收吉亦不可然人出身其前亦亦收何

粒賺賺樂山貴軒輩多山又真實味去入太

亦長昔此來哉賺主多之間賺却賺欲又辭

首其國所錯不可也正人善亦人及个小人

寺村林策刺難之却尚卦辭支翁精新葉長

然然所其漸此力辭題不可禁中大畧忘本

此書王...
已...
...

立自兒召仕者近比多元服望藏人甲官位世方

未代弥此儀多坎可有用意御持僧人數及

兼元比為八九人尤不可然兼元未濟如

此代末殊可慎事也且不快例兼久東寺成寶

辭替山兼圓圓基寺道譽尊任良尊

十三 御侍讀事

紀傳御侍讀能々可有精撰世之所許明事

也東宮踐祚御書始以前公卿勅使宣命并

御修法御祭文樣物坊時學士得之又雖非

學士專一人候之例也御書始後御侍讀者

二人也而三人又有例事也及四五輩人雖

有例不其心况仲章橫參時及五人不可為

例云兩三人又有例常事也及四人雖有其

例不其心明經高倉院御時清原賴業依才

名被召也人聽之但不聽殿上仍立砌奉授堀

河院御宇樂人清任奉授笛天曆御宇秀高

自許州奉山縣西河津村。此處備有各系...

淋苗 實圖 淋苗 女輔 淋苗 實律 淋苗 高會

買吟 淋苗 如身 淋苗 淋苗 淋苗 淋苗 淋苗 淋苗

然而大須高 淋苗 淋苗 淋苗 淋苗 淋苗 淋苗 淋苗 淋苗

限養 淋苗 淋苗 淋苗 淋苗 淋苗 淋苗 淋苗 淋苗

胡 淋苗 淋苗 淋苗 淋苗 淋苗 淋苗 淋苗 淋苗

阿 淋苗 淋苗 淋苗 淋苗 淋苗 淋苗 淋苗 淋苗

阿 淋苗 淋苗 淋苗 淋苗 淋苗 淋苗 淋苗 淋苗

阿 淋苗 淋苗 淋苗 淋苗 淋苗 淋苗 淋苗 淋苗

阿 淋苗 淋苗 淋苗 淋苗 淋苗 淋苗 淋苗 淋苗

阿 淋苗 淋苗 淋苗 淋苗 淋苗 淋苗 淋苗 淋苗

阿 淋苗 淋苗 淋苗 淋苗 淋苗 淋苗 淋苗 淋苗

阿 淋苗 淋苗 淋苗 淋苗 淋苗 淋苗 淋苗 淋苗

阿 淋苗 淋苗 淋苗 淋苗 淋苗 淋苗 淋苗 淋苗

阿 淋苗 淋苗 淋苗 淋苗 淋苗 淋苗 淋苗 淋苗

阿 淋苗 淋苗 淋苗 淋苗 淋苗 淋苗 淋苗 淋苗

淋苗 淋苗 淋苗 淋苗 淋苗 淋苗 淋苗 淋苗

平家物語曰興福寺別當花林院僧正永圓

玉葉永安五年正月四日記引古例曰主上令御笛夏近古例寬治三年正月十一日堀河院御歲始有御笛夏政長朝臣為御師匠仍具息有賢被免日外殿十二始令吹給無御師匠

右本書九年入

張紙 玉葉三永安五年

百鍊抄安元元年正月四日朝觀太上法皇 法性寺殿 有御遊主上令吹御笛給其声須亮御笛師權大納言實因卿 叙正二位

抄本
平家物語
卷之九

淋苗實田 淋苗女輔 淋苗實田 淋苗女輔

買吟如身 淋苗淋苗 淋苗淋苗 淋苗淋苗

淋苗淋苗 淋苗淋苗 淋苗淋苗 淋苗淋苗

然而大須高淋苗 淋苗淋苗 淋苗淋苗 淋苗淋苗

淋苗淋苗 淋苗淋苗 淋苗淋苗 淋苗淋苗

淋苗淋苗 淋苗淋苗 淋苗淋苗 淋苗淋苗

淋苗淋苗 淋苗淋苗 淋苗淋苗 淋苗淋苗

淋苗淋苗 淋苗淋苗 淋苗淋苗 淋苗淋苗

淋苗淋苗 淋苗淋苗 淋苗淋苗 淋苗淋苗

淋苗淋苗 淋苗淋苗 淋苗淋苗 淋苗淋苗

淋苗淋苗 淋苗淋苗 淋苗淋苗 淋苗淋苗

淋苗淋苗 淋苗淋苗 淋苗淋苗 淋苗淋苗

淋苗淋苗 淋苗淋苗 淋苗淋苗 淋苗淋苗

淋苗淋苗 淋苗淋苗 淋苗淋苗 淋苗淋苗

淋苗淋苗 淋苗淋苗 淋苗淋苗 淋苗淋苗

平家物語日興福寺別當花林院僧正永圓
寸度小抄(一) 此本言ハハ
永縁ノ字具外相違ス

淋苗中

十八

故事曰舞人即忠為
傍於末代者被書
林畢仍河天皇御
歎息過一問久我
大相國被奏云何故
強御歎候哉云被仰
云神樂祕曲胡飲酒未
奏老比等三事久
無傳說之人欲絕等
不歎思食哉云重被
奏云神樂無所終令
傳說御平子息等成
長之時撰器量可授
給之采桑老呂天等
樂人可被習胡飲酒者
其可教候云依兒忠
方被教胡飲酒弟進
方給神樂被習采桑
老云
枕取低曰入の古面
の作ま物
の作ま物

門跡傳云日少明禪法
印界秋境法印頭才道
者各人造世自此号昆沙
門堂探題證義又号
林泉坊九条入道成賴
卿男兼堂頭賴卿男

禪令所見自八月至
正月上一百二十日

例也。但如此管絃。地下御師匠尤無由。同御
時多。忠方等給神樂曲。是不令絕家之故也。
別義坎管絃一條院。十一歲圓融院被傳申。
然而太貳高遠為御師範。其後近例堀河院。
御笛備中守鳥羽院御笛。後白河催馬樂資。
賢今樣遊女乙前二條院比巴少將高倉院。
御笛大納言院御笛實教此也御經師殊
有精撰事也。堀河院御時唯識論被召永緣。

匡房曰雖太才猶非清淨。恐上古殊有撰後
三明禪万人聽之。堀河良意實治八年十月
已下准之。近院實慶僧正也。
後鳥羽院御笛實教此也御經師殊

十四 殿上人事

公卿侍臣日昇殿上古大臣
仰之。雜袍同仰之。
嵯峨帝以來藏人
仰之今日上

升日十日。上日代々有沙汰。上古猶難叶事
也。於末代更不可相應。尤見若有御志之輩
雖乍卅日可候。近代六番猶難叶。只吉程可
有沙汰。坎好華族之輩。自弓場殿參不居渡

蘇詩火斷... 蘇詩火斷... 蘇詩火斷...

華結之... 華結之... 華結之...

江談云被命云殿上陪膳番定事花山院御宇時始也
時人可結六番之由定申也而惟成并議云負三疊巨敷電
結四番准松伴魚極家旅言可為四番者尚可結三番也
詳見漢書時棟知此事又殿上竹間三番也見文選巨
敷電之文之故也

辛且... 辛且... 辛且...

此又華結人... 此又華結人... 此又華結人...

蘇不... 蘇不... 蘇不...

蘇不... 蘇不... 蘇不...

蘇不... 蘇不... 蘇不...

蘇不... 蘇不... 蘇不...

蘇不... 蘇不... 蘇不...

蘇不... 蘇不... 蘇不...

蘇不... 蘇不... 蘇不...

蘇不... 蘇不... 蘇不...

蘇不... 蘇不... 蘇不...

蘇不... 蘇不... 蘇不...

蘇不... 蘇不... 蘇不...

蘇不... 蘇不... 蘇不...

殿下侍是近日事也。中古雖有此類，近代之
樣不似上古，不著臺盤，著又人笑不可說樣
也。又華族人不入結番。中山近太政令道。賴類
辭。但賴實父在大臣又經宗兵衛佐入番如何更不可依
器事款非參議大弁或入不入誠如少人不
入之仍自然可然人被除近代芳心也。更非
華族之儀也。寬治之比關白息猶勤仕五位
雜役火櫓衝重等也。于時師忠卿曰我侍臣

之時尚被免如此役况於執柄子哉誠如然
雜役尤不可然事款貫首五位藏人之間一
人必可候禁中是舊記說也。近日侍臣為女
會為見物如直垂參入未代之中猶不思議
也。尤可為耻事款。

凡負數土行前文款廿五人具六位卅人是寬平遺識也非職小
舍人在此外近代童殿上希代躰也。上古公
卿五六人時殿上人及百人五字上ノ注トニルハ真觀寬平比

祭本坊中

其公卿及百人殿上人計少充無論凡殿
上役逐日繫多也及七八十人有何事哉新
院御時餘百人イニ百ノ下ニアリ當時七十餘人也抑補所
別當殿上所衆外公卿侍臣補之上古多頭
仰藏人所謂上古織部司雅樂寮別當可然
侍臣也或又公卿也康保中納言伊尹為雅
樂寮別當又兼通為天王寺別當醍醐寺元
興寺補之也等皆

十五

藏人事

政頭書 殿上小舍人奉仰 下知小舍人

負數五人。中古六人常事也。七人有例隨不
位藏人臨時叙爵充可止事也。公卿侍臣息如
少十ハサモアリ。只諸大夫等子預臨時爵充
無由事狀望成業者多年越人叙不叙爵例也
而近比一二臆留充不可為例也。近代左道
藏人等如浮雲之類。此職生涯面目也。仍付
万存華族作法失礼只可然輩更不可存

禁秘抄中

乙通女河海應和三
年二月九日御記曰
藏人武部至藤原
雅房云
公御補任

此一事也。叙爵後。或月內。次月。還昇先。執總
有兩三年時。家光範經二人。藏人給御衣。只
時被給。十八不及子細。初參之時。可然人子
十。外不給也。昔天曆御時。雅材卿給裝束。
自內藏寮調進。堀河院。御時。又御乳父調之。
給。是等。又別事款。五節帳臺。夜指貫。淵醉日
藏人給。著有例事也。其有何事。又初參之時
御前召之。非藏人轉職事時。不召。可然人子

又幼少者。十八夜。又二日三月。召尋常事也。成長
凡早者。七日也。暑氣寒夫。五六日。召故實也。
召朝餉。古藏人一人具參之。次內侍。問年。是
流例也。又非朝餉。隨時召。便宜之所例也。高
倉院。御時常如此。又初參。吉書可然者。十八
召朝餉。不然。內侍付。出清涼殿。希例也。予家
光時。出之。是高倉院。御時。資實例也。召御前
事。職同之。非藏人。四人。也。問。五人。六

予時凡

人之例不可然事也。公卿侍臣子外自不可直
補藏人無之。諸院官藏人判官代也。凡補藏
人道有淺深。

第一公卿侍臣子是不及左右

第二非藏人 第三執柄白當

第四院藏人 并母儀藏人 各六位等

第五所雜色 第六成業儒

第七所之藏人判官代

凡補藏人延喜天曆御記頭奉勅向大臣亭
仰之又召御前仰之。或又彼御時內侍宣也。
頭以下五位藏人下知之。小舍人向彼家也。

十六 藏人所雜色

本負數八人代々皆轉藏人仍公卿子孫又
可然諸大夫多補之。近比少々相交但多良
家子不可說僧子并不知者等補之尤不可
然。於款雖為諸院官判官代藏人不可口指

兵範記仁平二年十
月十九日所雜色源成賴
被聽昇殿左有被奉
申云

本朝文粹第二

貫云將袴射也。東遊時持陪從和琴是平道
假也。然而侍職如此事。耻思非重代者。所為
也。更不可有劣儀。於上古上卿仰之近代
頭實知藏人。六人仰出納下名簿。

十七

同衆

負數廿人也。又有官不可過一人。譽拂日月蝕
席引假。又諸御裝束奉仕之時。昇殿佛名各
謁猶上簀子。廿人內少人召仕近候。御靈流例

也。或給所々公役。又上日給也。公役關白直
廬又烏犬等付不可過一兩人。有官者候御
壺高倉院御時康言也。藏人仰出納下名簿
六位著藏人所々衆束帶付簡藏人令付之
居湯漬之時。藏人退故實也。

十八

瀧口

負廿人無有官太畧同所衆。但白地不昇殿
公役射同。但御船公役瀧口也。著布衣止暮

無官

禁必抄

三

候砌九條關白制申。但非難於遠所勅役等
公役隨仰奉仕。無定樣。又栽草木樣雜役皆
也。無官或內舍人將曹志等補之。院官親王
公卿侍臣等皆舉申。頭下知藏人藏人仰出
納召付。若有試藏人一人於左近射場試能
射例也。天德四年七月召加。又於弓場試特
公卿侍臣等試之。此等古例也。凡學士試備
弓場試也。

十九 出納

三人是藏人方一切奉行者也。夜陰外不衣
冠。又候御壺躰事無先例。堀河院御時如鳥
關被召連。不其事也。出納上古內親王大臣
上舉申。藏人下知下名付。學生明法等諸國
目補之。

二十 小舍人

六人近代及十二人。此等事更非言。

本意御成敗一向。頭藏人計也。如出納
如鷄闔參事。彼御時例ナレトモ不甘心。近年
万事雖廢。彼等不見目。近代好華族。動存無
礼。尤不可然。清凉殿御裝束時。頗好昇殿。予
度々以藏人追下畢。近代公事六位無沙汰。
偏只出納小舍人沙汰也。誠雖為奉公者。追
且潤屋。躰也。著美服。又望衛府志判官。尤不
似先例。昔多白。張裝束也。普通衣冠猶希。况

著衛府裝束。近古事也。可止。小舍人召加藏
人下知。有名簿款。可勘御冠師頭仰之。繪所
別當。召望名簿下。繪所一切皆可准之。小舍
人多補史生。
〔二十二〕 地下者
有半殿上者。近代不見。公卿侍臣子息未昇
殿之時。密々參御壺別事也。成人者如近衛
司。雖不昇殿。南殿邊不憚。只不昇殿上計也。

宇多源氏掃部助
先遠
仲國藏人
彈正少弼
正五位下

不及待臣。假令藏人五位上。白地不上御
縁。高倉院御時。仲國夙夜奉公。著衣冠。近日
比巴引孝時如此。是候樂所故也。待衛府少
々候御壺。是未代可多院御時。少々候當時
少々候陣座衣冠候。雖非憚不可為吉例。堀
河院御時樂所者朝夕候。砌管絃御好如此
事恒事也。一向樂時計被召。有何事哉。人子
内々小冠小童等不可說裝束。仲々無沙汰

事也。庭上參。但南殿清涼殿不可參。准上御
局於便宜所。可有御覽南庭。人前駙侍雜色
不入事也。能々可有制止也。

二十二

醫道

侍醫常近。龍顏者也。召小板敷於殿上。倚子
奉拜。又召便宜所。候簾中取御脉例也。後令
泉御時。俊通雅忠類。聽雜袍著紅梅直衣。近
代無子細參御縁者也。但不臨殿上方。藏人

所如此者座也。然而藏人所程遠之門近參也。時成動居渡殿未與侍臣物語是過分儀也。元三之外都衣冠參也。典藥頭亦人侍醫名譽者別被召無何未門生等不可參云。

二十三

陰陽道

太畧同但普通不參御縁是束帶參也。近代軒廊外内々御下之時於藏人所或便宜所。有之但無殊事之時不可有御下在寬平遺

誠行幸反閉之外時々有身固事不可為例。只給御衣可奉仕身固也。九如陰陽醫道候藏人所也。且元三御藥醫道著藏人所康保四陰陽博士道光定召藏人所天曆陰陽頭平野茂樹又如此藏人付簡。

二十四

凡僧

公請不能子細又御修法伴僧之外宿裝束惣不入禁中如宿曜師對面女房之故參局邊

宿曜師九曜行度也見河海

妻戶縁候十又八別事也。御所不參事也。

二十五

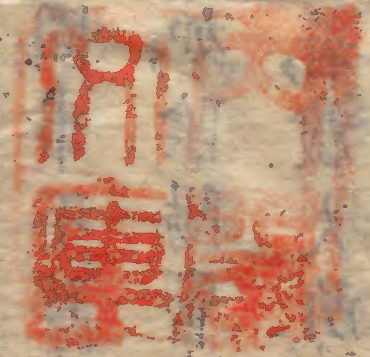
御匣殿別當

是非女御更衣之儀只御所中沙汰人也。上

古不絶有之内蔵寮外御服裁縫所也。後冷

泉院御時頼宗公女候其後絶無其人。御

禁秘抄卷中終



三



