

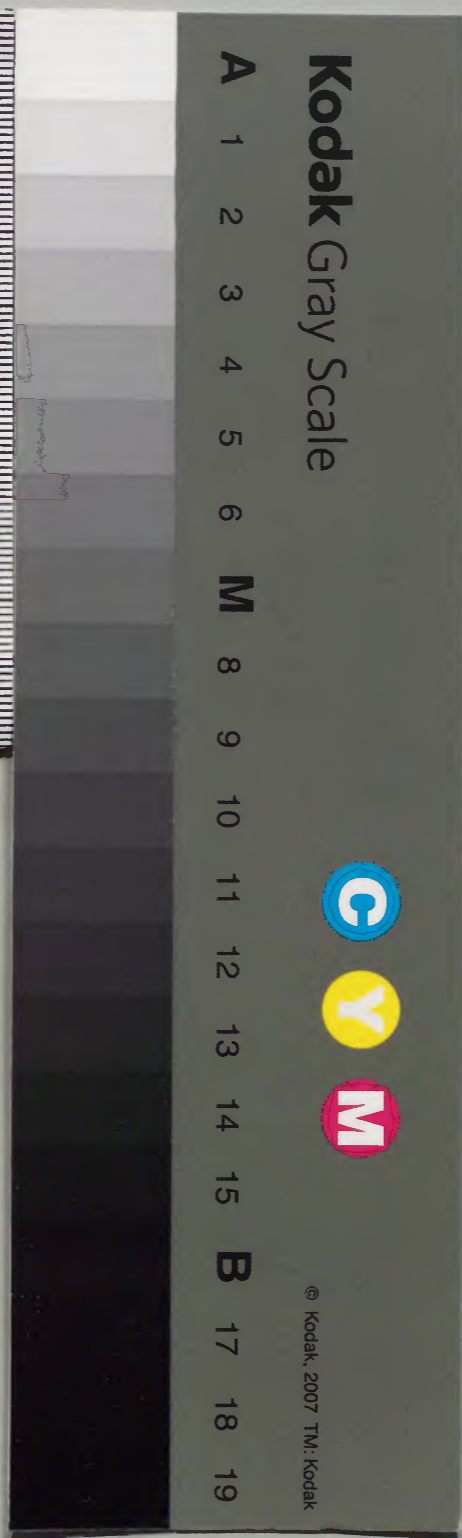
春記

長曆三年冬

和書門			
五	一	六	七
九	二	七	二
七	九	二	七
冊	架	函	號

內閣文庫			
一	五		和
七	一		書
〇	七		
函	七		
二	二		
三	七		
架	二		
	號		
	類		

內閣文庫		
番號	和	51672
冊數		7 (2)
函號		160 188



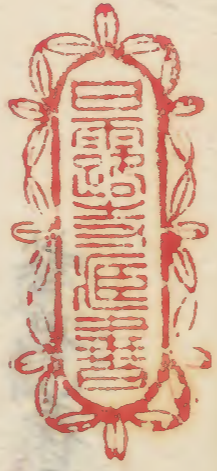
春記
長曆三年
十月
十一月
十二月
閏十月

卷之三
十月
十一日
十二日
十三日
十四日
十五日
十六日
十七日
十八日
十九日
二十日
二十一日
二十二日
二十三日
二十四日
二十五日
二十六日
二十七日
二十八日
二十九日
三十日

長卷三

十月

十月
十一日
十二日
十三日
十四日
十五日
十六日
十七日
十八日
十九日
二十日
二十一日
二十二日
二十三日
二十四日
二十五日
二十六日
二十七日
二十八日
二十九日
三十日



長曆三年

十月

一日戊午天晴

仁王經結願

布施各三匹取行也

今暫可

追修也而參州病根如信其命懸糸髮有非常者可

無便宜也仍心中案之所結願也宮內卿來訪心

神頗宜而入夜更温不例太奇恠事也及深更復尋

常了人之云近來之病人多以如此云予每夜宿

北廊為成北方犯土也以圓經為夜居小兒同渡宿

也。參州病根惣無減氣就中此兩三日不受用飲
食若適受用一滴者其腹弥張不知方角迷乱云々
又腰下皆腫云々其腹如石云々而穩忘其病隔閉
子息希有之事也死想日々顯見云々其妻凶惡人
也若一旦死凶了者虜掠其遺物不施與子孫歟是
強緣之妻例事也此人若存死命定置沒後事者尤
可吉也而我命期長焉久子其妻同心万事不通云々
無術計事也昌邑下向事頗難相許又更变改已以
停止了者經宗經季悲哀愁悶尤甚是四兩之大
愁也若干悲哉多是予不運之甚也何為哉自今日



蓮觀為參州限七箇日修藥師法為除病也來五日
可灸治云々多是為其恐歟今曉月耀不出見之由
万人所見今日是證昭晦日也太有興
二日己未天陰經成訪來以經季令謝遣之五節定
今明間可被定仰云々今日己陰不見月出否但一
昨日月見昨日不見證昭晦是仍不見歟自申刻許
又身温及夜辛苦太奇事也經季云參州此兩三日殊
重而隱忍不令知子息閉障子不入卧内万事不通
若無一定者及尸解者為子孫可遺大愁也就中經
季此兩三日被勘當是依諷諫可然之事也太可悲

事也云：

三日庚申天晴時之白雨慶闈梨來宿令著粥等入
夜心神又不例身温如昨日已及廿餘日于今不
平愈若有別崇欵更不得其心事也仍令卜筮云無
他崇是神氣未散之故也云々最小女兒自今日身
熱煩了尤有畏為幼少也

日景沒了只暫之微月在西天避山頂二丈許細於
鈎已非三日月今日似初出云々今日證昭二日也
彼說相叶欵尤有興事也

入夜藏人尤衛門尉賴資會綸言來了病惱間以他
人命謝之尤可無便依宣言也件賴資是予之內人
也仍密引卧內隔物相遇之賴資云病根已平愈之
由閉食之而又更發病惱之由所閉食也尤不便事
其間事慥相遇間閱子細可奏閱者予承此綸言病
頭忽如輕扶病拜喜之即令奏子細已了除所恐申
也席門內忽下青鳥是病之中榮華也尤怖畏之即
飯去了

四日辛酉時之白雨最小女兒後頭下有熱物只今
所見付也身熱氣未散即遣召相成了小時相成來
見小兒云熱物也能々可令冷之但不可有臣害者

也支子什磨解大黃可傳之以蓮葉汁可洗又時之
以石可冷者身熱氣是瘡氣也者相成飯去了即送
大王如彼說令療治也經家頭家來訪以人令謝遣
了資賴君來訪隔物相遇之今日予身溫頗宜今夜
小兒終夜令洗治殊無增減證昭來談今日月出似
三日月高出之云大炊頭廣雅來又時忠菓子教致追
從心也

五日至戌天晴早旦督殿御坐小時飯了今日心神
頗宜晝間少許溫熱但啞病不止日者有此病甚難
堪也入夜心地猶又不例今夕以恒盛令行鬼氣祭

小兒所勞以相成令見之不憎只能可傳藥者今日
參河守治月來枯槁又其腹大張若受一滴飲食弥
張無為術又不食者無力無極殆可消滅云病躰
已死相之崩也月來以無藥頭忠明令治之殊不入
心只僅致寸自治或令服獨隨子或湯治又以他藥
亦令服然而于今不得其驗仍忠明已存不治之由
還勸誘後生之事又不加他治術云又此守隱忍
此病不稱大病只稱漸平之由一切不存死命除期
永年日之企下向事其子息亦雖諷諫遂不信受還
勘當子息亦云其心已僻塊塊也去了放太過者也

雖然不可默止仍經季招圖書頭相成先日令見此
病云々相成云病舛極不善就中月來殊無其治仍
病根得力弥以信倍增今臨此晚被召仰是相成不幸
也雖然医道之人豈可默止乎隨堪加療治若万之
一得其驗是幸已先灸治相次可令服可然之貴藥
也者今日灸治之日也已時許相成來灸治云々予
扶病向彼所自障子際見之經宗經季蓮觀亦在之
蓮觀自去朔日行藥師法也予面不相遇參州已及
一兩月忘々間自懈怠也時々雖相遇隔物談話不
見其面今日初見之驚傾不少其舛已如餓鬼全無

血肉之氣分究如枯骨其腹大張同胡瓶堅不異金
石云々已似無魂魄其命在漏刻歟而存永年尤可
悲事也就中此兩三日其病有增氣不受一滴飲食
又目腰下皆腫云々如只今者今日灸治更無益歟
深所悲哀也肩脊腹左右片腹肱足亦不知其數歟
之一所及卅餘草云々能忍能請之自己時及戌時
終之云々相成祿物例絹十匹上品長絹三匹綿五
屯云々明後日可服紅雪用六兩又加紫雪二分云
云而紅雪四兩民部卿送之今二兩紫雪亦可求加
之由相成云置退去了云々今日灸治猶有畏枯槁

之人受此治如何之

六日癸亥天晴自昨日為小兒以僧三口

追昭雅
余圖度令

轉讀本願藥師經也但不定其日限了督殿御坐小
時飯給了心地今日宜今夕以恒盛令行招魂祭為
小兒也又其瘡以相成令見無增氣只能之可傳藥
也者參河守病弥以重云々不受一滴飲食若適食
者其腹弥張心神迷乱云々至于今万死一生也明
日可服藥相成來磨調之曉天更可令服云々紅雪今
二兩民部卿送之紫雪二分自關白殿給之云々今
夕彼守振迷云々若其命責於將矣治相兌汝不知

其偽只取思者已入死地了欲相成云振事更非事
云々猶可畏事也

七日甲子雨降

故中宮御法事日也

參河守即

世日也寅刻許家女來告參州病危急由從去夜病
惱而不令知外人只与其妻相忍病痛云々極愚妄
也予乍驚向其所見之其病危急已在一瞬予問云

病極重在余太難早可被出家又羞有所思者欲聞遺
言其報云更無所思此外又無言語已似無出家志
其舌已垂了言語不通余不可過漏刻汝仍且運衣
帶具并衣裳送置督殿須臾其忌也然而身已為藏

頭尤有悼仍兼日皆有此案先不觸穢退所迴思慮也相成為令服藥來向然而依病危急退出云云寅三刻許氣息已絕了其以前予退下了也滅亡之事尤理也然而必忽不可至今日也悲慟之至不知所為予親附之後十八年于今雖其志薄衣食亦雜事巨細皆在彼人養顧又不異父子也此二三年以來其心尋常皆有變改為予亦一切無怨志又為子孫如此之是死命之譴近故欲予須箠其穢也且為報某德且又為家途也而身已為藏人頭可難進退又兼有此案以先所退出也悲之又悲也京藏內已

無遺物云々縱雖有少々彼妻可推知欲沒後事一切無所定置只期長久不存死命今臨危急言語不通為子孫成大愁是愚者之例事也於今何為哉所穢置之物亦在彼國云々而一切不令運上此月子息雖諷其由一切不兼引云々可然之運也其妻申取關白下部可遣彼國云々雖然為子孫有何益哉予即渡督殿心神不例也今日初洗手又曰頭依日次宜也溫氣雖不全休近日人之皆如此云々及數日之時洗手又沐浴還告也云々晚頭乍立向富小路相遇女房語雜事亦小兒所勞同樣也者世路事

已無其計術但可任運也不天道不斷其道欲相遇
經宗經季亦彼亦云遺物已無沒後事亦已以不定
又北方有領之心云是兼案也
今日成刻可入權守送十日也恒盛立名代行此夏
也勘文中可入之物亦不過差太少者希有事也又
云開白殿御使申下可遣國之由示北方是為國人
或傍輩也至于物實均分子孫之事不可思懸欲彼
國宿人亦并國侍亦過葬送可下向之由各陳之云
為資泰則亦妻子在彼國又成圓亦同在彼國定迷
左右手欲云云為資泰則其身在京愁悶無極云云

尤道理也遇者之後事子孫從者迷乱是常事也此
間雨降予良久之後飯督殿今日不温也心神殊惱
參州生年六十一任國第四年也
八日乙丑朝雨早旦以書狀遣問小兒所恙兼又予
經宗亦也未時許修理大夫被立過為訪予力亦也
者予扶病奉謁雜事談話了即退出給了實基來訪
障簾相遇談世間事之中中宮御法事昨日於本所
被行事東宮大夫申事由叅入給日者不被觸檄人
也又民部卿推而叅入皆是追從也
禁內猶被禁此檄云資通乍聞經相入慮之由著

朝衣役仕至于師良者不忝入而隆國卿遣召師良
云々希有事也雖在民間之者為近親之人豈可隱
忍哉何況經相与濟政已一腹兄弟也敢不可方左
右而資通亦皆如此定閑白御定欵今代之作法觸
穢并服親亦事只在關白唇吻欵不異夷狄之地可
彈指之代也又云上達部殿上人近日有往生要集
傳依是公成所讀云々經輔着烏帽直衣袷侯了摧
折万人短惡或皆相到起夜行云々未閑事也惣宮
司皆布衣袷侯云々卅九日皆存四宮儀何故可着布
衣乎何況主人已存尤有憚為藏人頭并宮司之人

布衣烏帽袷侯誠如狂亂世間事已無廉耻耳經季
少將來訪相遇談話云一日御法事日奉勅為度者
使忝中宮但不觸穢仍觸宮司已藏人頭經又為御誦經後同不觸穢乍立令申事由云々近來禁中
殿上人不忝入陪膳師經季天也者入夜良負來明
下訪予病兼訪參州吏以人令謝遣已申良負之訪
太遲是志之尤薄也為經輔之兄弟尤道理也經
輔行經師經等來訪太奇事也經輔行經本自不快
之人也師經何故來訪乎太奇云々入夜召義式即
來訪小兒瘡云今日頗有增氣云々仍乍驚又遣義
式返來云且少許有增氣也若能可傳藥之由遣示

了明日召遣醫師可遣之由同示了也心神屈了不
向之由又同示了

九日丙寅天霽去夜有僧都御使今朝令申來由其
返事也又慶昭下給被示雜事亦也參州間事也小
兒瘡有增氣之也回自今朝有其告乍驚遣忠明白稱病
不來仍遣召相成有可來之返事也又送蓮葉了冷
夕可向也小法師不可下山之由令申僧都了幼少
之者有何益哉入夜到富小路乍立相逢女房小兒
所惱今日相成來見昨今頗有增氣之由有消息仍
云無殊事漸似熟以鹿廢角泥可傳又以保所可傳其

口者予云今夕忠明來明日可向到之由成約束了
云：此間雜事每更不諧彼北方執行方更有放逐
子息之氣色是非年來之妻妾今更執行万事離別
子孫尤可哀悲事也藏中遺物非無其實但例猶已
無其實但長綰七十束代油國作田綰糸亦有負又
銀亦云：而此方領知其鎰開闔在彼心又兄弟僧
蓮花已講日：來向諷誦伴物亦不可令知子息之
由云：相遇經季問明日尋送事亦漸具了者予明
日衰日也仍不可向之由示了即飯了
十日丁卯天晴去夜俊平朝臣來訪十四日可參齋

宮者昨日木工允為經來談云近來禁中如無人殿
上人更不忝入經成一人獨步執行万事傍若無人
又主上親被召仕定親惣如無職太以鳴喁也者一
日初渡御朝餉飯御方了云々右府皇后大夫大和
守義忠但馬守基負可獻五節舞姬之由先内被
定仰了至于定文十日可定尽之由云々右府五節
被獻之夏万人不請或說有望給之氣云々此由普
吾太不便事也者是亦為經說也又督殿被命之旨
如此右府被獻五節之事甚不便事也者去夜經宗
云種々物亦微置在國此方申取殿下部可遣其下

文已成了十一日可下向者其事為子孫有何益乎
太以無由至過之人子孫太無益難相遇者之第
一也何為乎此女凶惡人也而近來三州愛念殊甚
是以神祭祀也云々

万事只隨此女唇吻於子孫布有事也為出參州可
數東築垣也近日土用間也小兒可忌避哉否又王
相猶在西十二日可移此方予宅在東仍可忌其方
哉否申由以時成遣問之予自去七日佐中納言殿也
時成傳孝秀報云如此之時更不云土用父小兒亦
更不可忌又王相事在西只暫也御忌予亦取欣仍

三河守葬送也

北死

又

苗

更不可忌者然而小兒有恙毀彼垣之間暫可移西
屋邊之由示了

十一日戊辰雨降昨日當裏日然而依親乍立向富
小路相遇女房云云忠明來見小兒無殊事只可
傳件藥者相遇經宗經季木今日雜具如形相具
了此間事太以無力一切無合力之人每事不具者
導師咒願無其人廣澤別當尋源并慶範木間云云
故致行蓮觀稱故障云云為出參州毀門南掖垣也
此間小兒送西方曹司了云云葬送野六婆羅密南
野云云今朝予室送消息云小兒瘡今夜膿汁出了

可治之樣同医家可示者即示相成了返報云只今
可來耳良久之來云可傳紫金膏帖其後膿汁解出
了後以蓮汁可洗者其帖相成作之以之即送富小
路了今夜心神惱煩

十二日己巳天晴女房消息云明日參州七日也依
例本家不可物忌而小兒木猶可忌欲如何予申合
督殿令返報云小兒木猶可忌也移遣他所猶可無
便宜又無其家欲只其家內稱別所小兒木許可令
忌也以陰陽師因其身又以蓮觀可分今懽心也晚頭
自可示之由且令不已了心神自去七日溫氣已散

了去夜頗有溫氣太為奇之實基來談世間事之中
尤有可相驚之事資通師良著尋常衣冠候中宮去
七日參河守卒去之由已以普告其日著朝衣隨事
是希有事也而又其後件兩人袒侯者此由申督殿
令云希有奇恠事也近親在民間衆人不知之者或
撰政閔白或大中納言皆有如此之近親而死已之
時更不能隱忍皆請假竈居不隨公事無心之人有
凡近親皆以如此是古今之恒例也兒女子存此旨
者也又法之所指灼然無達之是上下之禮節古今
之恒規也而以經相是時中大納言子也當時女院

并閔白內府御近親也其姑是鷹司殿也又濟政朝
臣亦之一腹之兄弟也只不昇公卿位之許也子濟
政有何優劣哉資通是雖其准是非參議也而件兩
人有少日假并三月服是愜伯父也今閔白之第是
不異朝廷又中宮猶存宮儀兩端相合之公庭也而
今資通師良不存其由着衣冠袒侯希有奇恠事也
古今然此例欲若是閔白御定欲今代之事穢并如
此之事皆有權議悉以數古事上代之事也無古跡
惣無廉耻之代也雖有放火殺害盜犯之罪近習閔
白之人何有其咎哉但此服事是希有之中希有也

資通師良不侯者彼宮事可闕之歟將彼宮後生善
提可闕歟惣以希有事也者予晚景而家迹乍立相
遇女房小兒亦明日不可令他所亦猶此邊會司可
忠也亦能可令懽心之由示了家中事亦太以闕之
云尤可愁事也是道理也遺物少雖有其實比
方虜掠不令進退云是兼案事也自昨日夜始行
念佛讀經是恒例也者相遇經宗經季談話云家中
事万支闕乏無合力就中炊粝已絕了仍一日請播
刈僅有三十石下文是万之一也所竈之人并家
中炊粝更以無術以遺物欲宛用者少其負之中此

方又不令進退如此之間無為術悲而有餘蒙恩顧
之從者即頭亦或不來訪或即逃去無可物留之計
又以悲淚為我事而已者聞之間悲淚濕巾嗟乎是
前生之宿報也何為哉經宗密談云昨日親國朝臣
來談云阿波權守章國一日於閑白殿談云頭中將
運取絹三千匹納置右衛門督殿云是殿邊人
所談云予所思者非盜犯分取同緣遺物更可無
其難歟是古今之恒例也而謂其真正不預一匹
分何況於三千哉彼家中遺物不有之由云今有
此三千之間是誰說哉希有之事也若是經輔亦唇

叻欲只以天道為明證所喪口銷金若此謂欲惡予
之輩之出之吏也盜犯殺害之事以惡直以之付更
無術欲顛越之代也嗟乎悲哉不若剃鬚髮偏期無
上菩提此生之事一分無益耳予申督殿所被命之
旨如予思也返無益之代也彌陀如來更無愛憎
之主也偏濟可尋
十三日庚午雨降今日始沐浴而其後無殊事但心
神非尋常魂倦日轉如有所思也若猶邪氣所為欲
今日雨已不休仍不向家途太以鬱之童僕亦漸
有離散之心云云或已逃去云云尤理也如禽獸之

者思衣食移遷者也

十四日辛未天晴今日始服生乳一盃自今所持來

之由仰乳牛司正友已了予已為別當仍不可霍執

也自今日之可持來也召陰陽助時親令勤小兒亦

著服之日時夫小三師小大來廿七日甲申時申

四點可向丁方午未件日不當四人裹日又不當

予裹日仍所勘也者慶閣梨來便付其日時為示小

法師也今日心神不例也仍不向家途家業日者身

溫煩之以為時遣訪之有恨也

十五日壬申天晴申時許白地向家相遇女房談家

中雜事亦多是万事不諧事亦也是宿報也不可歎也小兒所勞已以平愈了云云相遇經宗云云經李除屬託北方談經宗不了之由倉代開闔事經宗所知任無物又其鑑鎰北方納置依彼命開件倉之時彼北方目代亦相共開闔敢不可有疑者也有事疑之由經李談云北方云云又其倉有可相預之心云云所有之物長絹十餘匹七十絹六十匹許糸少油少他物已無實凡絹二百匹云云其絹死沒後斬了其殘不幾又素如此事之者奉則也皆作結解已以明白也而如此布希有事也又故守騎用鞍二具

也而經李云此鞍相分可取者隨云可許而選取第一鞍殘子不中用鞍然而不各思此外事太以不了也所行非常也為之如何予答云遺敗如山積置之人子息成爭論略有先跡世以不為吉也今已無一個遺物以何可相爭乎也已一腹之親也知耻之人有此事乎尤可彈指之謂天下如何尤可悲事也經李尤佞人也又凶人也雖然不可相違之由示已了又遇經李予云昨日人云有訪來云云而兩子有相遇事云云此事希有之事也遭喪之人不向日景何況無相遇外人是皆例事也今不存此由被相遇外人

之事太以不足言事也經宗失錯尤道理也自今以
後不可相遇之由答了經季不信受其心不足言之
佞人也不可諷諫左右者也予入夜飯之督殿被命
云合叅故中宮辺乍立相遇章信云云隆仇云殿
下命故三河守經相妻令申云經相之絹亦太多為
子共被盜取仍無術計小物在彼國給使令運上宛
得分仍所遣也云云一日藏人章祐為御使叅殿令
申云女房友亦茅絹三河國可弁濟也而無其并國
宰卒去至于今者可貴後家欲如何殿下令申給云
後家妻也專不可有其貴也其子共三人侯云盜

取多絹者也早付使可被責取者也又云中宮間事
太以非常也所篋侯上達部殿上人坐万人短惡一
切非喪家之儀云云又資通師良侯此宮希有事也
者云云抑子共盜取絹之事是大無實也无預一分
之遺財又无遺物候女房万物皆領知長絹此春故
守上道之次多有其實之由云云而北方皆惣取云
云

其一匹不及子孫也日月已明白也無其證欲誠無
實也彼女房以无実申殿下欲可彈指也人心何
異巫峽乎可悲也抑不濟公事擁把其物出家其

身已存之輦公家无被責取其物近則庶政并為賴
亦也而故守漸濟三个年夏今年春上道依病不下
向不知今年官物其身已卒去今公家被責其子族
之事大死其謂欲關白被申之夏已以无息息尤可悲
夏可彈指之予不運之甚為此一家至于今何為哉
万夏宿報也云云

十六日癸酉天晴寅時許家業已逝已了者日者身
温病惱也希有夏也投予尤有志者也只予物惡也
尤可悲之無常也以何計可遁世哉只衣食无術
也嗟乎悲哉之申時許向富小路遇女房談去督殿

被命夏之旨希有事也以虚言取申也人心尤可恐
之由報答悲泣无極又相遇經宗密告此旨報云尤
道理也諸事可默止密之可構成也而其間可用之
絹一匹无其實其日来月十日也是恒盛所勘送也
十日甚近又五七日內也奇恠也然而不可改定仍
可由十日也京家之无物彼國有絹少之由云云
差下人先二百匹許可運上之由可遣云云然示北
方而已无答以之知之彼國物皆悉可領知之由所
存欵又此事非事若有重責者結解分明可献覽関
白殿也盜犯之題尤可悲夏也一日內小舍人稱式

部丞仰來責云關白召仰□□女房次第縮早可
弁濟者報答云京家無一匹遺物關白殿御使下向
彼國若有運上之物者以彼可弁申也者予所思者雖
匹夫猶喪死之間被免除者也何況於有位職人乎
關白殿被仰之旨尤似无息尤可彈指莫也予入
夜飯督殿炊新卅石濟政送之由云尤少也
十七日甲戌天晴經季少將可奉仕春日祭使也□
右衛門督被□予是還日上達部殿上人饗也雖令
申不堪由不被免也仍語付久賴已了予是數日病
者也又其一家有大愁也專不可被宛所課也太无

地黃煎使小以
出納資任達乃
弁許

一卷五卷奉
轉了

心之世人也今日初讀經念咒第一卷三卷奉讀
十八日乙亥天晴今日故中宮御正日也有佛經供
養事云右衛門督參入給余云我已皇子宫大夫
也參入尤憚也東宮大夫依為宮司不被參入也彼
人是上臈也至于吾者參入只不可勤行香役也又
引見前例為諸宮司之人參如此之所多有先蹤
或皆勤行香其由具見大殿御日記也仍所參入者
未時許參入給了晚景飯給了被余云關白余云今
日被參入之人之次不吉之內又或為宮司仍正行
香了至于布施者可无其忌被取如何者仍取布施

了又事了之後以隆國卿被余云民部卿右衛門督
四條中納言御中可申也日次不宜而不被相忌被
參入之事尤所悅申也其恐自可申者
十九日丙子天晴今日故三河還日也小兒亦如先
日可令忌之由遣示了昨日式部丞章祐來依日次
不宜不相遇也第一卷十卷讀了今五卷可奉讀也
微嘗之使雜色光賴令申云郡司亦申云件嘗例負
名^之者嘗亦先日乳牛院徽取已了所奉切嘗是已
無負名適所在是亭家庄申也為之如何召預正友
可問事由之狀仰雅兼了實基公資通師良猶候閑

白殿已如忌服身也云云奇恠事也

廿日丁丑天晴以書狀訪章經^{家業弟也}有返報今日凶

會日然而不可忌也大殿以今日同被問章任云云

申時許向家相遇女房所談事多又遇經宗亦所示

事太不可違記也黃昏^福之地黃剪使事以出納資

任遣^之云頭弁許返報云可隨命者是所衆一稿範基

事也可差遣範基之由仰資任已了

廿一日戊寅天晴今日初忝右府^{著冬直衣}又謁宰相中

將晚暮以住所此相公先例故住堀河院已了而從

近曾又以住右府衣食事一向右府知給如聲也人

人傾奇云々家財悉可被委付相公女兒其間更与
彼幸女同意可枉法之故所來住也云々誰人成其
防哉右府御心已非古皆變改云々五節今年可被
奉其間更太佞事亦多云々

廿二日己卯天晴保家來訪病間不來訪是又有所
勞也其事為謝遣所來也者清談之次無力脛弱忽
不可參入之由有次之時可奏達之狀内々語付已
了

廿三日庚辰天晴未時許乍立渡富小路相遇女房
又相遇經宗亦有所談不違記耳無益之黃昏飯之

廿四日辛巳天晴昨日經宗亦資通亦已不訪來早
以下向了云々一日伊豆守義光志手作布三端為
宛牛衣服所請也

廿五日至午天陰未時許乍立向富小路遇女房談
雜更多是家中營事也不諧事種々也其間事亦不
可違記之又相遇經宗云々云法事來月十日可企
也而用途絹亦已無其實仍先日差使遣三州之絹
先二三百匹早速可運上是為宛法事料也其由以
彼北方御下文遣仰關白殿御使許了件法事佛經
亦新先給了七僧并題名僧亦間事尤右未定思北

方兄弟律師并已講亦又道讚律師亦所請七僧之
由北方并經季所示也七僧已有僧綱亦已大法事
也而入礼俗密雜人可來訪乎行香已無人又七僧
僧前無可勞送之人何為者予答云彼三州存命之
時被行逆修法事已了至于今者只修曼陀羅供若
有餘資者可令修阿彌陀護摩也此事真實功德也
為彼人尤滅罪之計也今行此法事有過差有名無
實也又無行香違背例事欲多請僧綱亦無入礼人
者有耻外閑之內又無便宜又僧前事誰人有其志
乎每事不穩欲縱雖不行逆修事只密修曼陀羅

供行阿彌陀護摩尤可宜欲何況於公道修事乎此
日者所竈之僧亦十人許云云全施布施供養尤吉
事也愚案亦如此如何經宗之其理可然也但家中
已無餘財然而外人所疑餘資如山子息各分配為
父不修功德只成吾利之由定有所論欲仍雖無其
實相構欲行者予所思者滅罪豈專不可飭人心又
不可憚外口欲名聞之豈尤無其謂方豈若皆具者
非此限而每事叅差太以不穩便也所案太愚也予
不答左右耳經宗云季算法師一日自三州上道也
消塵无隨身物為國人被棄劫仍獨身逃脫者件法

師故守寵人也為國內申行惡事云々若其故欲予
入夜退飯叅右府又謁相公被坐東對如旧太奇太
恠事也移漏退出今夜木工允為經子二人著袴經
季少將結其腰云々殿侍并相公侍等施饗饌云々

於殿北廊
有此事者

廿六日癸未天晴今日公家被修仁王會云々早旦
出納良任為頭弁使來云氷奠使未被差遣是依御
精進事欲至于今供奠味仍可有其使也依例可差
遣取衆木也田上使致通宇治使忠助亦是欲勞遣
如何者予答曰氷奠使事依御惱并中宮御事被禁

止奠鳥奠仍彼時不差遣此使也至于今者供奠味
者早可差遣也件兩人只可隨仰也者良任即飯去
已了未時許向富小路送三郎云々此日者住此也
而依日次宜送了也相遇女房談雜方道奠小女依例今
日可令遣方也而昨日可借車牛木之由示經宗也
其車于今不見來已及昏黑仍以明後日可違方之
由示了車事同示經宗了經宗云法事未思定又所
待之物不可階其期欲為之如何予所思如初然而
猶無請納云々色強不可口入事也人々云倉中遺
物雖非幾又非无其負云々而北方皆以領知一分

無均分之心云々而經宗相共付封云々甚愚事也
專不可知事也本性至愚人也一切不可口入之明
日小兒亦可著帶也女子并三郎亦小女十四歲可
著之妻等仰家人了申四點出門南方丁方可著也
車可用經宗車之由示了禪師并大夫禪師十三歲
亦同可著也禪師事先日令申僧都了大夫於督殿
可著也入夜飯殿右府即退飯之云或人云三列遺物
予多盜取運置督殿之由関白殿邊風関云々一方
不可為言欬天道無明鑿欬惡予之人所出欬只此
北方所為也終始不吉事如是也小兒雜著帶強不
可深夜之由示了

若
依初
知

廿七日甲申天晴督殿被命云昨日被行仁王會了
或云為內職事之人服身之外不着服也重尹卿為
故皇太后宮亮之時只御卅九日間着輕服叅內之
日即脱却了藏人而經輔着服服叅內隨事物惣無此例
尤為奇云々今代事皆非古跡又何亦事有乎云々
右府奉五節之云々事衆人謗訕云々可被辭申事
也八十之人太見苦事云々又人々更不獻物云々
依老乱給也太不便事云々春日祭饗料已无其實
之由遂命亦頻愁来近江播磨亦也已不弁去今年

糧雖催更不聞入者予荅云何為哉可申大將殿也

者
廿八日乙酉天晴今日被立臨時奉幣使云云諸祐

昨日申四點小兒四人着輕服了去夜造作相公被

先臨被談雜事之次有望左大丞之事有次可奏達

者又可加左大丞之由先日有指夢想者入夜漏退

飯給了督殿命云故九大弁存日相語云近木御日

記廿卷自故朝經卿息基房經賴所借取書写了件

御記絕世之記也世間流布御記之中不被記之事

亦皆在此御記中外人所不知其由也又關白同不

知給事也一本書猶有畏密、可書写者而忿、間

思而涉年之間彼大弁薨逝了而後家依少將緣近

來密、借送云仍十一卷書写了而只今源圓為

彼北方使來云隆國卿只今來向稱關白命欲運取

文書亦其中有此御日記事仍早可返給者即付源

圓返送了件事隆國謀略也此御日記事是執柄不

知給之由頭亦所語也至于今無、仍早返了者只

今少將云件御記去夜隆國不取運此間早、可令

書寫給者即遣取了

廿九日丙戌天晴去夜藏人大舍人助義綱來談篋

故中宮御忌未參內來廿四日可參內者彼宮御乳母之子也
小女昨日為違方渡四糸小屋今朝歸來督殿命也
彼近木御記今朝廿卷持參今明內可營書也一卷
可書者即給領了少將近來愛乙犬丸三井寺前大僧正御童子
也往反三井寺其黨能長經家行經亦云皆以万
物送彼童令少將請行任馬与彼童云太以不便事
也督殿聞給此由歎息從前更不拘制止何為哉
又一日不居家如流浪云非我種之心可然之運
也不可歎之家途極貧物以無術計何為哉太見苦
事也云

廿日丁亥昨夜隨身則安上道經伊勢者先日令
下向三刈是為令檢長山庄田畝也還來云地子少
、擬置預市丞了今明內彼市丞可上道也但彼庄
四至內彼國神明供田在此中仍不檢田即免了又
云國內騷動万人各如見敵合戰每日事也取擬置
之物亦閑白殿御使相共可運上云予所思者彼
神田入交事能可尋問事也或人云綾織亦入閑
白殿女房宅切機物責調其宅人依其事閑白被追
捕綾織亦云

十一月

午後微雨亦眠休
止病後初忝內
五卷

一日戊子天晴督殿依御曆奏事忝內給了入夜歸
給被余云看督長亦捕綾織之間織內御服云機付
封已了依其事主上被仰関白殿云子細不問經
成消息云仰云臨時祭以前可有御馬御覽三日七
日間也而七日可出御南殿也仍三日可御覽其日
可忝內者令申可忝入之由已了他近衛司多候云
何可被選其人哉不得其心也
二日己丑天晴
夜雨
三日庚寅天陰早旦向東河解除陰陽助為俊隨其

事也其故三河觸穢雖禁止自交関之疑歟今月齋
月也今日可忝內也為被其由所成也即飯退但著
衣冠也午時許忝関白殿不執謁但有次可入見忝
之由語付隆光朝臣了今日初忝入故也相參忝內
未二点也病平之後今日初忝入也小時有召忝御
前仰云病後心神何哉奏云病愈之後雖經候日數
其後種病未罷歟于今不忝候也仰云能扶其身
可出仕也者仰云臨時祭以前可有御馬御覽移此
處之後未見之故也今日宜日也可覽也可行其事
也者先是御馬并御馬桑未召候之由藏人所申也

御馬入自北陣經後涼殿北面可引滝口陣方之由
仰之令藏人下御簾了予取御馬解文忝入即覽了
退下予心神殊惱仍退下宿廬脫衣裳也今夜調樂
初也抑康保元年十月一日御記云今日依旬更出
御南殿而依故中宮心喪近不舉音樂中宮四月廿
九日崩給御心喪五六七令^合三個月也已隔二個月
八又同十月廿五日御記云今日初於樂所調賀茂
臨時祭歌舞但無唱歌忝入掖陣下者案此御記似
有故欤何況今月御心喪內也調樂忝入之間唱歌
是臨時興事也雨濕之時無此事非指事欤今朝右

府被命此由也仍招經成示此旨木內、可奏聞之
由事也小時經成云以此旨奏聞披覽御記之處果
而然以此旨被仰闕白殿早可停止之由被返奏了
者夜深予候殿上良久調樂了舞人陪從亦無唱歌
直忝入掖陣下是如愚案欤今夜痢病發動數度之
廁仍不候殿上也今日主上著御青純色褂御衣也
經成云御直衣純色也依御心喪也但神事間著御
例御衣也彼去月十八日著御錫紵之儀可注送之
由示經成已了今夜定親云來七日可出御南殿也
其日時於藏人所被動了但是臨時事也催諸司之

事如何者予答云其日可出御南殿可催具諸司并
上達部示之由可被仰上卿也但其日時不可下給
只以詞可被仰欲之由示了又旬間事亦少示了
四日辛卯天晴早旦退出參鷹司殿関白今朝被參
此殿也彼上日者煩給之故也此間自內有召仍參
入被仰云寶劔柄方の加不止の固の釘の行方按
落了先日事也仍假以糸結之也件物永代之寶也
猶以釘可新固欲如何此由今明間示関白并右大
臣可令定申也者予即退出申金吾命云迄木御時
有被改壘御筥諸事頗可准也但彼覆物外也是以

允銀新加入尤有憚欲只以糸可結也抑先申関白
殿可左右也者三州長山庄今日初出年貢長絹定
允絹廿五匹也以雅兼可令沙汰也而雅兼退出云
明日可左右也
五日子辰天晴昨日主上仰云經輔非服身著服為
藏人頭之人非服身之外著服之事無其例云云經
輔令申云神事間可參入依仰欲脫服者我更不可
云尤右只可任彼心也重尹為故皇太后亮同為藏
人其間彼宮崩給云云重尹裝束如何予答云重尹
彼宮御卅九日間著輕服參內日著吉裝束但心喪

也仰云太奇事也者昨日夕實基云関白今日初叅
内給了被着纯色直衣者
六日癸巳天晴未時叅博陸、白地渡坐高倉第
明旦依可被飯住今日被裝飭寢屋云、良頼卿云
明曉殿下可被飯此所又故中宮第一女宮同可飯
給也而三殿上人有可叅入之氣色云、予可然者
可叅入也少將叅内候御前奏宝、劔落失釘事右府
被奏云件劔是神物也不知其初者也今以允銀新
作加充有憚神鏡不加金之例也只以糸能結允可
吉也内侍可結也之由奏之有可許被仰云明日旬

儀以東替西也例議御劔置物机而此度如何又他
事未如何之由明日可示関白者予退出自去三日
有劳事是痢病也若風病所致欣仍退出也臨晚内
家送消息云小兒女頭勢物只今所見付也可送医
師也者乍驚以書狀送相成許了先是他行未飯来
者曉更可到之由仰則安心、又今夜旦可冷之由遣
云、先日所勢之上云、
七日甲午天晴今日初御南殿内裏焼山之後移御
上東門院之後也
今曉関白殿自行任宅飯給高倉第又故中宮女一
宮同可帰御之由昨日所傳聞也但無指催云、然

而為退追從可叅也督殿同所被命也仍寅時許著衣
冠表表叅入隨騎御車寄北面云：即叅其方寄栢榔
御車関白御坐即自西門經万里小路自高倉東門
入御、寢殿了源大納言云右兵衛督九宰相中將
兼房實基經長良貞定親經成亦自步扈從関白一
人垂御車被供奉也予即退出所勞痢病頗宜已初
許叅関白殿而早旦渡給高陽院了云：叅高陽院
殿下坐北池邊源大納言并近習家人士ホ候也予
進叅申云内仰云今日可御南殿也而其儀東西相
替其中神璽宝劔例安置東置物御机而此所以西

為礼為之如何又庭立奏日暮可止欵番奏必可有欵
又出居以誰人可令奉仕乎又神劔の甲の片方の
釘先日拔失已了新作改如何者関白被命云置御
劔之方是用晴方也仍尋常之時置東方御机也今
儀以東替西仍以西為上也件御劔可置西方御机
也庭立奏若日暮者可止之由可被仰也無此奏之
例是恒例也番奏必可候也初臨万機之時無此事
到于此度者必可候也御劔釘事以凡銀作改尤有
憚但密、有御卜可令左右給者出居事以行經可
令奉仕者予即退出叅内一、奏復命了御劔釘事

自可示也者未申時可出御者定親云々可出御南
殿先日仰内大臣已了諸卿事同外記兼彼仰所候
申也者御膳亦具了者又云先日所給之次第又行
經中將次第多有相違予見彼次第太以訛諒也皆
有相違落失事亦可嘲々々之南殿御裝束事無其
取弁仍大夫史義賢奉仕以西為上也御帳中不敷
毯代又皇太子御倚子下不敷毯代其由問義賢義
賢云節會時敷之旬時不敷之有所見者所思者御
座下必敷毯代者也旬時何不敷乎頗疑也又造酒
司具大盤預立南廂東三間是近代事也御座西去

一間北御障子下東向立御屏風一帖内弁立此又
御座東去一間御障子下西向立御屏風一帖女房
也兼不敷疊失也仍御出之後敷之疊二枚也内侍
他女房亦祗候自餘少々候御後御障子此敷疊是
也公卿座之二間設之依間敷縮也出居座在西廂
也酒番侍從座立西中門北廊内云々未時有御裝
束黃櫛染御袍也予經成相共勤仕了未四點出御
南殿内大臣取御衣尻供奉予進御排鞋御釵在
御前内侍二人女房八人在御後今日内侍已下不替不
即御殿了女房の候御帳東北屏風東方例御帳西
以西替同刻著御帳中御座被仰云已著御座至
東之

頭引專內侍
之事

于今可有召飲之由可問內大臣也予進陣頭自與
座仰內大臣云云右大弁經輔朝臣只今叅入官
奏文亦因之遲々內覽之後可申事由者予云已著
御之座為之如何內府云時刻定遲引飲暫入御有
何更乎者飯奏即入御了良久內府以權左中弁經
長披奏文書具了之由予奏之即又著御之座內侍
臨西檻召人先例有御鑑奏而今年依大監物不候
奉之例由云被停止又無用代官之例并無六位供
有召也予引道出內侍也畢退入陣頭相隔不見
仍以近衛官人亦欲令告之処右中將行經予仰出
仕之把笏畢帶靴向陣頭著膝著召諸卿了云々

按大弁并大將若
先昇之由見
為大將之由見
與按此儀出居
先昇飲

天德年中村上御靈泉院之例云良久內大臣取官
云而不悅尤无便宜致推說乎
奏書揀文昇自西階立簀子敷隨目稱唯其音太高
說云著御帳西頭奉之了暫退立御屏天皇取奏文
先置東御机了一御覽給之置御西御机上御机
大臣進給御屏風下置奏文執申了退下了良久右
中將行經朝臣把笏帶靴著靴經陣南頭計之大臣
著膝空間飲昇西階著出居座南座但不揖著之不
揖者次諸卿著座內大臣大納言二人賴宗能信
納言三人資一定賴重尹叅議二
良賴小也出居侍從右京大夫保家朝臣或人云
未被補出居侍從云
入自日華門但西昇著座次將北床進物所昇御臺

盤到東階下

以右近陣南池此間為月花門以同陣南方為進物所也天德例立幄一宇云

云采女昇御臺到南廂東第二間之北出居召內豎

二音六位別當宗成參入立殿坤方次將未仰之前

稱唯仍諸卿被相示此間以次將仰給御飯其詞太以不知故矣

之可嘲又稱唯已及兩度上下解頤云采女立御臺

盤了陪膳采女著草整此間被仰云陪膳備後采女

可奉仕也而名草采女著草整名草未蒙宣旨者也

備後是第二名草是第一者也然而備後去年蒙宣

旨尤無便事也早可相替之由可仰者予仰之仍備

後相替著座之名草申云大嘗會陪膳先年与高嶋

采女奉仕已了

高嶋第一而去年依假不奉仕之間

備後蒙仰也

高嶋去年死了

今年名草已為第一采女仍可

奉仕也大嘗會陪膳是永宣旨也更又之被仰者也

太以不安事也者予奏此由仰云其理頗然也可示

關白者予參関白殿

高倉第一也自步參入太難堪事也

面申此由復

命云名草已為第一者之內奉仕大嘗會陪膳仍重

不可蒙其仰也去年有服身之假仍不勤仕之間備

後蒙仰奉仕今年名草可奉仕也早可被相替之由

可奏者予飯奏仰云備後已候陪膳又更相替尤見

苦事也後日可相定今日備後可奉仕也者此間酒

番可着座也而不着太懈急也出居將可行事也此
前立臣下大盤不置箸也云供御四種次可給臣下
也而已不給云云出居可仰也每事加泥云云此次
下器度此前可供膳物也此間及秉燭了予奏可
止庭立之由仰云早可仰上卿者予進西階边取案
內侯上達部內大臣退下仰可止庭立奏之由依日暮也
大臣奏曰二孟外無奏見叅事而天德有奏見參之
例可依何例予可奏者予奏之仰云觸閔白可左右
者又叅閔白殿以章信令申命云二孟外无此吏天
德例希有也仍可隨停止也者予飯叅復奏即仰內

大臣了此間事亦往反之間不見也一獻之後有番
奏也先是開六府次將已下入自左掖門中門南掖
叅入列立版位南以西第一人當版位立左近少將
將定房也良貞依四位列定房上是上說也左衛門
尉藏人賴資帶壺胡錄立後可帶平胡錄云云右衛
門佐顯家左兵衛云云右兵衛依經信也右衛門
權佐定親俱兵而用六位未得其心定親行藏人方
外記不經其事欵是內事也左近左衛門左兵衛奏
詞太以其音已以無音但定房奏先是圍司就版奏云
云圍司二人自左掖門就版位諸卿追却今番奏了
有勅答同音稱唯其音不圍司二人自左掖門列立
六府將上取簡一人各取重三枚叅上乎示其路昇

自東階入殿東戶經東壁頭北行出北却御障子戶欲
近簡授內侍二人今四府簡遣置不奏置北廂也
團司不飯云內侍一人取右近簡就御帳西頭經
御覽了退歸又內侍一人取右近簡就御帳西頭經
也供御酒二獻云臣退下云死庭立奏云先被
止了又供酒三獻云安御箸采而更起座召陪膳
采女云采女亦上召之是田說也而更起座召陪膳
采女不知欵采女不知欵采女亦取御盤參入了出
居召內豎二音稱唯之後仰云其詞不似例不
知欵抑采女取御盤參入欵撤之比出居召內豎是
恒例也而撤御膳了後召內豎尤為失誤也內豎撤
臣下饌乍大盤了還御事云內大臣稱警蹕兼大
內侍亦取釵壘供奉侍臣亦取脂燭同扈從如恒也

今日數度參闕白殿之間不見作法也人云今日
儀式皆以違例云供餽飽云惣不聞事也又不
給臣四種云又出居以內豎令渡階前令問次第
云專不可度階前也又以官人可令問也今日出
居并藏人方行事皆以如泥已非儀式云供膳之
間次第皆以違濫云督殿後日傘云行經着靴着
膝突召諸卿事往古不聞之由右府所被傘也太
見苦事也天德四年御冷泉院之時內侍召人右中
將重光兼召白右杖座告諸卿之由注御日記云
彼不着膝突欵口來告也未聞着靴之者着膝突之

事也云々定親後日云造酒司酒罌大盤預之事可
召問之由被仰下了予云後立之事是清涼記說也
近代預立之恒例也不可被問事也
八日乙未天晴春日祭使立左少將經季出立自修理大夫宅
云使所有所勞不向之由遣示了今日心神殊惱仍
不能參入之由示經成許已了自明日六日内御
物忌也人々云関白昨日曉被余云今日若宮初有
御行而殿上人已不參入希有事也左衛門督子共
一人不參入又良經經家亦不參入之事太以無礼
也被罵詈之事不可取云々殆及調打云々予參入

事是天道之助也督殿坐祭使所命云関白不給御
馬并隨身先日有可給之約而不給事是依昨日勘
當事也云々然而上達部子許為祭使申此由不給
之事希有事也万人不甘心云々
九日丙申降雨今日春日祭也予聊有所疑思不奉
幣仍令核申其由了不出河原昨日督殿命之祭使
所有歌舞如恒御心喪月内猶有憚歎如何須申関
白也而依勘當不能請益云々不給御馬事万人所
不甘心也云々此度不送摺袴其故者還饗日被宛
上達部殿上人郷食仍不奉摺袴也件郷食久頼所語付

也入夜參內定親云今日平野祭也可奏宣命上卿
事奉仰申闕白依彼命召上卿右衛門督藤中納言
申障不參入仍左衛門督參入只被奏宣命已了今
日發歌笛声尤无便事也御心喪間不可然欵此由
見日記云了

此皆法事非言修事

十日丁酉天晴今日故參河守卅九日法事也

非正

於忠命內供中阿房縱了予依衰日不修諷誦也此
間作法後日聞了可記也仰云祭主于今不補任尤
懈怠事也早可定任之由可仰闕白者晚頭參闕白
殿依御物忌閉門以章信朝臣令申仰旨復命云尤

可然事也若可有事定欵可然者可被仰右大臣不
然者只以勅定其日被仰可然云上卿欵予歸參
以藏人令傳奏仰云今夜可候明日面可仰也者入
夜向祭使所少將歸來依雨不舞直令着座三獻之
後給祿又於西方給二所祿亦督殿修理大夫散三
位亦被坐侍臣三四人諸大夫太多也又祿法太過
差官人已下平均得之但執柄不給馬之事太不宜
事也万人不甘心云予即敕參入於藏人所食之
是恒例也今日有軒廊御卜是太神宮正殿上生小
松之恠云兵革疾疫云可有奉幣之由闕白被

申云、是定親所談也督殿奉仕給也卜方書宿奏
聞依御物忌也

十一日戊戌天晴候御前申兼雜事亦之次申近作
相公望大弁之旨天氣非事外又中他事亦又奏聞
白去夜被奏祭主事仰云先日件事有二論事是一
二門事也乃有其定後日又有此定至于今必不可
有定欵此事猶有恐於公卿定有何事哉又无其定
只仰下如何此由可仰聞白者予晚景忝彼殿於門
外今申此旨復奏云此事尤有恐猶有諸卿定尤可
吉事也以此旨可奏者即以藏人令傳奏今夜宿侍

十二日己亥天晴昨日勅命云去夏病間智證門徒
僧成急怨事太非常也彼時吾不相罪聊有所思也
至于今所申之事必不可有響應云又仰云良圓
於天台修熾盛光法其間其驗尤明白也尤可尊申
也件法万人曷絕然而吾強所令行也者去夜藏人
右衛門尉賴資云今夜調樂了有内忝但無歌笛音
是依一日仰也而奉膳濟道為兵衛尉章經被打調
已了其冠落地又以笏數度打之云是事了出此
陣之間所為之事尤非常欲奏聞之間即御寢仍不
能奏聞予云早可申聞白即忝了少時飯来云聞白

又御寢不能申達者明曉可申之由示了万事末代之故也今夜子三刻退出候中納言殿明日初可飯本宅也

十三日庚子天晴巳時督殿令奉幣給予同奉幣

野祭付即參閔白殿下日者御物忌而為奉幣

坐三条第仍參此所奉幣給了覽供馬四

故是茂四郎大夫所供云予不

知其名予令隆佐朝臣申云卯日新嘗祭不可御

中院故是別所故仍無御出付所司可引之由可

被仰欬仰云可然之事早於神祇官行之由奏此由可仰上卿者予退出參皇右宮大夫御許為訪申五

節事也即相遇給晚頭退出飯本宅故三州檄昨日

滿了今日初飯本宅仍今日依吉日所飯宿也經家

亦云法事者十日於忠命內供房修云了講師源心

七僧經二人次阿闍梨內供木題名僧三十人也

无俗客無行番也所用絹及四百匹云太以過差

事也

十四日辛丑天霽今夜四所五節參入

右大臣皇后守負基大巳時滝口能季来云昨日中務內侍為使

和守義忠參大原野能季在其共於途中下人來向与內侍從

者闌乱下人一人拔刀走向車前仍令搦之間能季

從者頗及傷雖然所擗得也件下手權弁之從者也
彼弁消息云可然者可優免者予即令答云事已非
私難自由又彼內侍及奏聞欲以件肯可權弁之由
示能季乏了小時能季來云弁返事云尤道理也者
予仰云早觸行事藏人可令申閔白殿也者良久之
叅右府之間於途中能季來云示藏人雅樂助已了
但件下手男權弁彼請了即令出見請文即彼弁從
者加其名予云今請他人事不可然事也藏人今日
申閔白殿隨仰有之間如可猶得也今先令請他人
之事極无由事也至于今者何為乎有召之時早可

請度也而即叅右府依御五節事也亥時許右府御

五節叅入予先是叅內向北陣藏人頭必不白此

而依難避事也實基資仲并兩三侍臣六位亦相共

向也即叅入了下自北御門外叅入經皇后宮大夫

五節叅入同對北面了受領二人五節所在東對仍

自北陣叅入經後涼殿北路件路太狹仍可用東陣

猶可用此路入東對了云藏人章祐傳仰云今夜依

御物忌不出帳臺也調舞事愷可行其亥終許四所

五節叅上帳臺以西對中間為馬道之母屋一間并

內裏儀師曹司在東此同對馬道南西面構伎庇為
大哥人座小哥所在馬道南云受領二人五節向

東經南殿小庇叅上西對東對与南殿間皆有打橋
右府御五節突基良負資仲亦取几帳也予所行也
了此間內女房數多於師帳臺上敷滿長筵蕪立灯
臺四本云云童女敷茵云云此度陪從不叅上大歌
小歌發哥丑時許口了退下如昇儀云云予今夜宿
侍頭弁日者稱病不出仕或人云偽病云云太哥垣
下侍臣所役也而雖差定更不勤其事皆宿夜候之
是近代之作法也違失事也今夜行事藏人式部丞
章祐束帶袿候是恒例也唐衣外不可用織物又重
被禁紅紫色云云過差太重云云件事經成先日奉
仰云五節出人云云

十五日壬寅天霽御前試也仰云御前試事心喪內
可有哉否如何先例多無停止之例只天曆三年母
后煩給之時并故入道大相國病惱之時被停止事
事類神事心喪是吾心也神事之間着尋常衣即仍
猶可有件試欵之由可示関白者即叅入以隆光朝
臣令申此由被報云件是無止之神事也早被行尤
可吉者予即収叅奏此旨了仰云此旨可仰行事藏
人者予仰藏人章祐了戌時藏人章祐令奉御前裝
束之間予依召叅御前被仰云章祐着沓往反御前
簀子是令奉仕御裝束之間也吾已見之又不覺也者

即召經輔朝臣被仰閱白了飯黍羹了即被追出了
誠是狂乱也件人素有不忠之心云云仍有陽報歛
予即令藏人亦奉仕御裝束先下南下南庇御簾
南向也以西為上也今返灯樓網又自孫庇西第二間至第五
間合四立巨大宋御屏風其東西兩方又立一帖南件
庇御前四個間也今一間縮也仍孫庇加其內鋪長
入今一間所供奉也及四個間之故也
筵立灯臺圓座亦如恒例庇西第一間敷長筵其上
敷疊三枚為舞姬來集座大哥座如恒也南庇西第
三間敷二色綾毯代立侍御倚子件間供叠御其間
通御簾供御圓座一枚其東西間逼御簾立御机帳

并敷叠亦女房科亥時許四所舞姬忝上童女先忝
弁相共扶持向長橋居年中行事御障子下先是却
御障子於壁下又敷座是恒例也予亦向南殿北
戶所引導也帳扈從又理髮各一人相具也予亦又
仕一人取几集座如恒但下仕亦或追遣了依有事
相扶令侯來集座如恒但下仕亦或追遣了依有事
煩也右府御五節經成定親資仲取几帳角也茵薰
炉亦令返遣了主典察拳炬火并大哥忝入如恒人
是近代例也給物木但侍臣不勸盃舞姬着御前
所衆同在此之給物木但侍臣不勸盃舞姬着御前
奇恠事也近代例云云尤失誤也
圓座先在御屏風外若有耻氣放無便事也歌舞了
內侍仰返御哥事經輔相傳仰御哥返了即隨返次
頭弁問大哥人各稱藉了退出年中行事御障子下
程侯置近先是童女亦返遣也舞姬亦退下又如例
代例也

云々于時子二刻也今夜宿侍今日殿上無召酒希
事依御心喪月也云々主上被仰云去十三日大原
野祭內侍參入之間下人有鬪諍事而于今不左右
早明日早觸閔白可左右也是內侍所令申也者予
所思藏人未申閔白也尤不便事也近來藏人万事
不覺更无術計事也雖御心喪內神事之間主上著
御尋常御衣今夜著御直衣御云々神態外著青純
色御衣純色御直衣云々明日神態於神祇官可行
之由奏事由仰右大臣了以書狀令申也返事云權
左中弁經長朝臣候內其
使仰者即仰了件事先日今日頭弁參入不着綾
申閔白所行也是恒例了

依中宮御服狀先日依仰曉之如何又御乳母子藏
人當神事之日著綾其外不着綾用青純色衣袴也
十六日癸卯天晴時白雨今日不御中院是御別
所之時无此事神態於神祇官可行事昨日依仰
右大臣已了又无御覽童女之事依御心喪月也是
臨時事也先代无此事圓融院御未時之例云々又
殿上不召五節所看物也申時許參閔白殿以隆光
令申大原野內侍愁申事又明日節會依御物忌不
可出御內弁以誰人可被仰哉又大哥別當不參入
之時用代官之事許否亦事也閔白余云內侍愁申

早以其下手可結檢非違使但去十三日事于今不
左右尤懈急可尋問其由又內弁事只以參入上薦
人奏事由可仰也大哥別當代官事依內弁奏請可
仰云々予飯參內奏旨了遣召滝口能季而下向上
總國了云々奇恠事也此間事太多不遑記也又參
閔白殿以此旨可申之由云付章經朝臣又參內宿
侍依明日御物忌也

十七日甲辰從今日四今日御物忌也豐明節會依

物忌不出御有初雪終一寸許云々未旦參御前未上御格子

奏初雪之由而出御仰云早可令取見參者即仰藏

人少納言經成差分侍臣令取所見參了以藏人
義綱令內覽之令成內藏寮請奏各可分依之由仰
了

南殿懸御簾御座西間母屋南北行懸之又南面母
屋自此間至東路懸之是裝束便所行也尤中弁資
通依假以權左中弁為假裝束使之由昨日閔白被
仰下云々又御帳內立御臺盤或不立云々自余
御裝束存例也但堂下御裝束已乖尋常是依无便
宜也以西中門為兼明門并日華門文不閉此門依
可不開云々以中門南廊東西廊也為外弁南庭他外北

構舞臺侍從幄在地西諸大夫幄在地東其程太遠
依无便宜云々上官座有階下如例儀式充相違也以
東替西也以西為礼之余事亦略如例云々不遑記
不出御之時不被仰上卿只裝束使存此由懸御簾
亦也云々酉時許諸卿并小忌納言宰相定賴參入
予奏此由仰云今日參入上臈皇后宮大夫也内弁
可奉供之事可仰云々予欲令仰之處件大夫在大
夫云於陣頭可兼也未聞之事也近在小時大夫著
陣座予進仰可奉仕内弁之由也與座頭弁予向南殿
有内侍一人為召人也予依皇后宮大夫招著陣膝

寮大夫云大歌別當中宮大夫藤原朝臣不參入以
權中納言藤原朝臣重為代官之由可奏者予即奏
聞仰云依請者予又仰此由了内弁即起座諸卿著
外弁云々予令催行左右近陣也此間已秉燭先是
供御殿油亦可令内弁著元子内侍出御簾中御座
御簾經例路西檻以東替召人了飯入内弁參上不
中也開門小時召舍人少納言替參入西中門東蒙召退
出云々小時諸卿入自西中門列立庭中空蓋可令
謝座了參上云々此間四所舞姬參上居御座東方
御簾中自東西對參上如例儀已了右府御節實基
經季經家取几帳角童女亦參上之後返遣

了只隨之人三次第可令移大哥座此座須在舞臺西
几帳一布了仍移此以改大哥人著座云主殿女官四人取大明脂
燭副立御前柱御座間西柱木次舞姬進出自御座
東方御簾中列立南庇御座間第一舞姬差進西理
髮引導相具之舞了退入各令返本所了事了內弁
進御所奏宣命見叅藏人少納言經成奏或說着
云內侍召人之後了退還云殿上侍臣見叅依
早退不是依仰也御簾下付內侍奏之是謬說也
例令書渡外記了須於階下給外記也而近代如何
令事了公卿退出云予宿侍今日无纏頭事依副制
也今日左近陣儲階下饗左陣在東北儀以西件饗

太美麗之由人所被示也舞姬叅上了已後侍臣
亦著之也
十八日乙巳天晴召時親孝季木令覆推明日後御
物忌輕重是依臨時祭試樂也是関白所被申也云
云明後日太重者晚景可持叅関白殿也予候御前
滝口能季下向事木遣問章信許返報云今朝申殿
下已了仰云早經奏聞可隨仰也但太懈怠者吹毛
之人弥以怖畏何為乎予答此由仰云件事不早尤
右尤懈怠也彼犯人早可給檢非違使之事可示関
白者晚景叅関白殿依御物忌於門外令申也以覆

推卜方令覽又令申此下手人事仰云御卜太重乎
可催篋上達部也下手人事可給檢非違使者予即
飯叅書宿紙以藏人令奏覽了又召檢非違使可給
件下手人之由仰藏人右衛門尉了又可催篋上達
部之由同仰了入夜退蓬云々

十九日丙午天晴早旦向資賴家終日湯治經長資
高資仲亦同沐浴入夜退飯叅督殿下令云此小將
申太見苦事也彼家太以貧之由万事不知吾一人
知此事無術事也者又被仰云隆佐章信一日蒙関
白勘當是依高陽院掘池事也件西人為造彼家之

行事依其懈怠云々章信掘池行事太以見苦事也関
白今年內造之可渡給云々逼此可立屋云々万人
不請造宮以前造私宅尤奇恠事也云々入夜叅內
四条中納言中將三人修理大夫被叅篋之由行事
藏人所示也又舞人八人陪從亦皆叅篋云々
廿日丁未雨降臨曉弥恣々終夜不止臨時祭試樂
日也御心喪內可有試樂哉否先例或他更亦指合
之間無此事何況於御心喪月如何此由先日被問
仰関白而被報申云是神更也早可被行也又今日
御物忌明日可被行雖當吉田祭先例多此日有此

事也而彼日欠日也於式日不可被忌欠日延而被
行之時猶可被忌欠日也者仍今日所被行也南孫
庇西第三間敷毯代立侍御倚子皆返燈檮為御座
件殿同庇西第四間有御階清涼殿在第三間此間
供依御物忌本下事御簾御叅是例也今此殿御在四
間仍欲供此間之處南殿北廂有御階當御殿西四
間今日雨降仍於南殿北孫庇也上可舞也而此間有
橋尤無可立舞人之所仍依仰今日供西第三間也及
晚景舞人亦不裝束云 酉刻許僅著樂所耳仰云
御物忌間不可出簾外而猶立御倚子是例也至于

今可召公卿者予到侍所告有召之由先是南簀子
敷西第三間敷圓座不及長橋也上達部著件座了
已下侍臣亦著壁下座先是敷予依召叅上候年中
行事御障子東殿蒙氣色退下著沓經南殿北孫庇
內雨儀向淹口陣下告召申了經初道後本座予又叅
上著公卿不方末六人許可候舞哉諸卿定申云六
人許可舞者予退飯以之被定仰其由了良久陪從
亦叅進立南殿北廂東方兵部丞定通取拍子奇一
哥助則奇二哥右近將監下毛野公近吹葦篥已依
死其人也是皆闕白被定仰也舞人六人舞之不被

仰一舞只以位階次也經成定房歌舞了退出公卿已下皆出退云今日事誠如散樂太以見苦末代之事何為哉近衛司者候陪從之事未聞汝可彈指之代也予今夜宿侍

廿一日戊申雨降早旦叅関白殿即執謁依奉幣渡院三条第之間也此次被仰滝口能季事頗被責仰予懈怠事不可申左右也而又無勘氣耳申昨日試樂間事此次又申御心喪了大板并御楔亦事命云可仰中納言也又内之問其日時可左右者即出給了予飯叅内奏大板上卿事仰云早可仰重尹卿者

計兩隙有御馬御覽事予程候左御馬五尺尺右御馬四匹也而先日立代馬可備御覽之由令仰了而今寮申之借申関白御馬之間引者仰云先御覽九匹彼代馬追可入者御覽了予取硯并御馬副文亦叅昼御座方依仰付舞人虫尻各今一匹不足仍召寮解文奥昏舞人一人各是仰旨也書了退飯授行支藏人了今夜宿侍明日事亦不可懈怠之由令行事藏人了

廿二日己酉陰晴不定但不雨賀茂臨時祭有御神樂事曉更叅上小時頭弁叅上先是依例懸渡舞人陪從

亦裝束亦良久主上御臺盤所之已及辰刻舞人陪
從亦不參入須去夜皆參侯也而如之是末代作法
云々舞人三四人許陪從四五人參入給裝束了但
地下人不參入尤奇恠事也依景聞各令給從者了
是近代之例也殿上食了予束帶參上衛衛及巳時而
使并舞人已下未參入頻雖遣催未申返事此間
令供御襖御裝束也南孫庇西第三間南向御敷小
筵二枚其上供御半疊東向供之南庭當西第四間
敷葉薦一枚立黑漆高机二脚南北妻立之清涼殿
東西妻立之也今依便宜立之東向供御座仍南北
妻立之入自仙花門取供也今日取司用此間

其上置御幣六机別谷二裏上下社料二裏松尾
之予經類抱存不可置松又同庭當御座間去件机
尾御幣之由可嘲云々相去各為使宮主亦座南使
一丈許敷菅圓座二枚六尺許主上早御裝束了而使未參入奇恠事也已及午
四點未聞之事也仰云今夜御神樂可有哉否御心
喪之內件事若臨時興申者可停止猶又寄神事者
不可停止欲降雨并御物忌之時无此事但中院神
事又加之以此亦旨可示閑白又及未時使亦不參
入之事同可示者予參閑白殿以人令申此由是例
疎遠人不造前御之報云御神樂事早可令行給是
故也已无面目欵

神事之具足事也使亦未叅入之事尤為奇早可遣
催者予又令申云御心喪大枝事內之間其日來廿
八日尤吉之由陰陽師所申也者仰云可仰其由於
上卿者予又飯叅內先是上達部四五輩叅入飯叅
奏復余云此間使給僅以叅入未二点也即御襖予
奉御笏即出御黃櫃漆御袍也即供御贖物良貞朝臣陪膳
次宮主供御麻了著座使又同著座右近中將行經朝臣也次
牽立御馬依舞人遲叅陪從亦引之舞人及未時不
時不叅令申往古來今无此例欵尤奇怪事也御襖
了宮主退出撤御贖物了引出御馬了使著机下捧

御幣一裹立令取二捧欵御拜兩度了使著机下捧御幣
一裹立令取之捧欵有御祈願使置之又决机御帶二裹
取加松尾御帶欵次又兩度御拜了入御使置御帶退出件
御拜清涼記云先後各兩度再拜案此文合可有八
度御拜欵凡人或又有八度拜而近代只四度御拜
如何々々取司撤上下御裝束了次更同西第四間
敷毯代立侍御倚子試樂日用三間依便宜也今日
又敷庭中座何竹臺南手殿南北行敷緣端疊二枚
為使已下座其東絕席四五尺許同東西行敷黃端
陪從座今日不敷人長座而敷之仍令撤却了件座
不用黃端是或文也而敷薦其上敷長筵尤失欵但
近代之例之

西廊壁下敷侍臣座亦了小時出御。供御排鞋了先是皇
后宮大夫能信卿進御所令予奏宣命入覽筥予取
之叅朝餉方奏了返給仰御覽了之由件卿在小板
敷仍校云々即給使也仰云可示諸卿者告出御之
由了諸卿着西廊座。是侍下座也但着也小時召人予稱唯叅
入自侍方候年中行事御障子下蒙御氣色退下自
廊內經諸卿後欲進行之處諸卿之地已濕可着沓
者予出自仙華門着沓更入經御前向滝口陣下仰
云召由了經南殿北庇內退飯出自仙華門次給盃
初獻藏人頭經輔。行酒所衆陪從五位勸之。行酒同所衆二獻

春宮大夫賴宗。行酒位陪從四位、次第勸盃及五獻
又垣下上達部座居者物如例此間取螺盃銅蓋花
頭木令置長橋上。藏人義細置之而度置之依無人也螺盃不居折敷也次給
重盃。先令敷圓座三枚舞人四位二人陪從五位一人了公卿已下取花勝
給使已下。藏人左少弁畢使已下退出即入御諸
侯侍所之即令撤庭中座木同掃除其跡了南簀子
敷西一二三間敷圓座小時出御予告有召之由出
諸卿、叅着御前座了頭弁予已下着侍臣座少
時召人頭弁叅入兼召渡御前召使已下了飯叅如
例左衛門尉俊基申勞勝不可候舞之由予着公卿

末方令候氣色已有天許退即還令仰其由了良久
之使已下叅進於吳竹臺東頭又舞人亦歌舞了退
出不被仰一舞也主上入御諸卿已下退下撤御裝束亦如
例使已下退出經後涼殿北路出自右衛門陣騎馬
自富小路北行出一條大地云是一旦關白被定仰
也予仰此由於行事藏人先了可有御神樂之由令
仰取司了晚頭關白叅入給日者度有召今日適
叅給而東宮大夫同候御前仍不能被仰細事云云
是若執柄之謀略欵或人云內府娘可入內之吏可
被仰云關白聞此云成謀略云云深可遏絕之故云

云太任意之代也如無運重事欵可彈指之秉燭關白
退出給了亥三點許使已下飯叅先是令供御座并
敷庭上座亦御座如昼但令撤樓燈是例也又敷公
卿圓座南庭當御前間去砌六尺許生庭火主殿寮又
件間東西敷疊南北行敷之相去一丈余尺許也為使舞人亦座其
後又敷座二行同西為陪從座立舞人後五尺許云又其後
敷疊一枚行二為召人座火燒屋下敷人長座南殿北
廂履敷殿上人座隱內當御座間西間之以東為上
也舞人陪從座前居突重并各蝸生火是例事也西
廊敷所衆座云云小時出御御直予依仰召公卿是

侯殿上也

二平公卿

令叅着御前座次召人予叅進侯年中行

事御障子下蒙氣色退下內廊渡御前召使已下飯叅

了出仙華門侍臣亦相共着座此間使已下叅着已

了予經輔相分勸孟陪從是例也欲及二獻之間人

長

右進府生秦武方閑白御隨身也右將監候之間被召仰也

進出法云云御神

樂云云召才男又如例此後又勸孟了次第事了殿

上人取祿如例事了退出御神樂主上入御又事諸

卿已下退出撤御裝束了今夜御神樂作法宛如散

樂是依無其人也人長又以如泥万事如此末代之

事何為哉今日事惣以異往昔儀式皆以如無嗟乎

悲哉今夜宿侍

廿三日庚戌自曉雨降終日不止今明御物忌也午

時許退出未時許叅督殿并右府云云今度縁十余

枚可奏下者入夜飯家故三州妻携領万物以一物

不分与子孫是希有事也其遺物有其負此度運上

之物太多而一切不分施大愁也又内云雜事亦其

非常不可云件女為閑白殿縁辺募以彼威仍人取

不敵也然而取為事外不可違取云云故三州至遇

人也仍其子如迷道路尤可憐事也可彈指云云經

宗經季心底不相似共以不和云云是又相共愚人

也予不可云左右也

廿四日辛亥雨降今日篋內御物忌也圖書允行國
是故三州顧厚者也又為北方近習之人領知方々
事云々仍招彼男令傳了系絹亦可分施之由示也
至于今不可施子孫之由云々予万事不叶明年事
已以闕乏又無他計仍拋取可令請也嗟乎悲哉貧
法之甚令遇此時何為哉云予無立針之地而世路
之事更何為哉只可仰天道故三州雖無用意猶又
非衣食之顧今已以死已仍如失手足是又果報耳
不可歎歎

廿五日壬子天晴今日故三州正日也請內供忠明
可令供養法華經一部云々濟政資通修少諷誦云
云太乏少也資通遂不訪來云々又今日念佛亦結
願也住篋僧亦施布施亦云々予不修諷誦是依無
物也或人云三州北方固貧不施僧亦云々太不便
事也午時許叅閔白殿令申內膳司屋顛倒事仰云
遣出納可令實檢納物損否者即叅內叅御前仰云
五節間行經為其長能長經家資仲亦相共迎取永
圓僧正僕童名乙丸令入其員五節所行經懷抱而
卧以此童令通嫁其所陪從并童女又將渡義忠五

節所童女又令婚此乙丸已及一兩夜云、此事只
一日所聞也希有事也件乙丸件童愛幸絕資貨是
只為彼身事也但為公家遣耻是非善事也行經已
有大望尤不覺事湏致其責也而事渡謬事仍寬免
了希有之又希有也者予奏云太不便事也就中資
仲事尤不善也非一族心除^深以恐畏、予入夜退
出了

廿六日癸丑雨降參左衛門督殿申少將所為事余
云此事先日所聞也雖加教戒已不隨愚文之戒何
為哉為歎不可何為哉者午時許參閔白殿令申度

緣事

右府被
申也

御^仰之^云早可奏者即參內遣出納為國令

檢納內膳司屋顛倒并納物損否之本司官人可相
具之由仰之今夜宿侍

廿七日甲寅雨降自今日四箇日御物忌也早旦退
出參閔白殿依御物忌令傳申來月十一日太神祭
幣料請奏即返給早可奏下者予退出病後未奏文
書仍今日申此請奏以後日^可奏也今日可築垣也
而雨降不可築仍只令初犯土又令居東庇石也了
小兒木白地乘車令出小路也即歸入了入夜參督
殿申去夜主上被仰事亦是五節間監行事也少將

入其黨事也具在昨日記也督殿愁歎給明日行任
息於修理大夫家可加首服是少將可來訪之由自
彼北方許有消息為之如何者予申云義絕已久而
今又令相親給事又相公所被經營也彼少將尤下
、膈也到向有行難乎者予即叅內宿侍
廿八日乙卯天晴日來降雨今日初晴寅一刻許右
少弁定親來告云竊盜入三位曹司取綿衣六領逃
去了者予即叅上問案內實也可問滝口亦之由亦
定親了藏人義綱云^去夜犬落入御井仍令取出了
者予云此由早可被觸上膈亦也而無音太不便事

也取之供御水今日許可供哉否之由令問今日許
供料所候也者慥不可宛他用之由令仰已了是依
御物忌也今日依御心喪限滿可被行大枝之由可
勤申日時之事先日仰四条中納言已了又御襖供
奉所司去夜可召篋之事亦所仰定親也宮主亦社
候云々應和四年料先被仰其由後日所勤申也而
此度依日次不宜當日所令勤申也是又関白殿御
定也午時許四条中納言叅入予即束帶叅御前奏
中納言叅入之由仰云早可仰者予向陣頭仰之了
定親云日時勤文先經內覽可奏但書宿紙可奏也

良久令藏人義綱奏日時勘文入覽筥書宿紙上卿
於陣座合令奏云々即被仰任勘申可行之由云々
予示藏人令仰也依不知件勘文不注御心喪之由只書可被行
大祓之日時應和例云依御心喪限滿可被行大祓
之日時云々上卿可尋仰其由欵其時申二一点云々
叅議俊家著行云々同刻有御禊事撤昼御座其所
供御禊御座敷小筵二枚其上供庭中當御座敷管
圓座為宮主座依御物忌大中臣御簾也於簾中有
御禊依有先例有此儀也即著御座御座御座着御綾御直
予供御贖物經成益供之宮主進御麻予傳奉之後

返給即有御禊云々了撤御贖物并御裝束又供昼
御座如例御心喪御直衣綿御衣示給女房云入柳筥給內藏
寮官人副宮主遣河原令被弃也是應和四年例也
頭并經輔令予奏彼并陣外之故也造宮定事可仰右大臣
欵依先日仰所令奏也者予即奏之仰云早可仰者
右府今日依吉日叅內令申文給也經輔又令予奏
云昨日所被仰之事今日示関白令申云可奏兼之
由予奏之仰日関白此外無他詞哉否由可問者予
又仰經輔云々奏云更無他詞者即奏此旨了件事
見氣色是若內府娘入內事欵此事関白深有柳苗

之心云々又更無行公事之心云々甚不吉事也或
人云此間必有凶事欣云々奏者近習之人尤可蒙
其交欣不可惜^字足之代也何為哉定親云去夜竊
盜并犬落入井中事令申閔白殿仰云至井者可用
鷹司殿井^{在此}盜事太不便事也者奏此由了仰云
竊盜事已度有此事太^又其夜滝口亦死其勤事亦
重可示閔白之由可仰定親者予仰了小時定親故
叅奏云閔白令申云竊盜事尤不便事也彼夜諸陣
直官人亦可召問之由可彼^被仰上卿欣滝口亦同可
被召問也者奏此旨仰云可召問直官人之事可仰

上卿滝口事定親召問可觸閔白者予即仰定親了
予又可召問直官人亦事仰左衛門督了今日於閔
白殿被行念佛人叅入云予不叅入依行經座
次事也今夜宿侍

廿九日丙辰天晴叅御前奏種事亦有彼仰事亦
予雖職事閔白不親近若為御使到彼第之時以下
臈傳申面無相遇事之故也其間事甚多不遑記了
今日御堂御八講始日也仍申時許參入饗食了人
人著堂前座之間也予著堂前座行經不著^若谷有所
思欲閔白已下叅入給人夜事了予又飯參內藏人

公基傳仰云今日時親進寮奏申可有御慎之由若
可行何事哉可示閑白者予即叅彼殿以隆佐令申
仰云御慎事尤可有御祈事也御修法并御祭亦也
召問時親隨彼申可被行御祭事可奏者予飯參奏
之仰云可問時親但御修法事十一日以後可行也

大日經秘要鈔卷第五奧書云

於是大日經疏釋欲撰^{セント}作故年来之間大師祈請
予載心肝^ト周^ト仏^ト惠^ト覺^ト隨^ト筆^ト端^ト深^ト頭^ト深^ト智^ト者^ト于時重
陰晴雲心月^増場^{ヒカリヲ}晃^ヒ覺^ヒ照^ヒ薰^ヒ丹^ヒ仏^ヒ護^ヒ顯^ヒ外^ニ然^ニ始^ニ自^ニ平
治元年立春至于長寛元年冬季比五箇年之間
就^ニ其^ニ秋^ニ暇^ニ日^ニ記^ニ抄^ニ已^ニ了^ニ又^ニ夏^ニ永^ニ万^ニ元^ニ年^ニ二^ニ月^ニ五^ニ日^ニ同
法^ニ賢^ニ有^ニ禪^ニ師^ニ多^ニ見^ニ告^ニ曰^ニ所^ニ被^ニ撰^ニ作^ニ人^ニ日^ニ經^ニ疏^ニ要^ニ義^ニ
抄^ニ外^ニ題^ニ仁^ニ和^ニ寺^ニ御^ニ室^ニ五^ニ宮^ニ令^ニ來^ニ臨^ニ御^ニ而^ニ一^ニ卷^ニ外^ニ題^ニ例^ニ
定^ニ直^ニ表^ニ紙^ニ令^ニ書^ニ寫^ニ御^ニ了^ニ又^ニ餘^ニ四^ニ卷^ニ外^ニ題^ニ表^ニ紙^ニ裏^ニ以^ニ行^ニ

造文字ツリ令書之ヲ選テ又一卷表紙裏引ヒキカシテ返以造文
字令書御爰賢有禪師夢中思惟此書真書要抄
宗極去底去以造文字ヲ德密隠令書之ヲ所令來御所住
之房室不知何處カ曰檜皮脊房廣大巖麗靈地山
水樹林花葉妙有教多書寫已了御退出御共予
并賢有其外雖有少シ後輩不知誰人忽時夢覺
畢仰偏是依大師加獲有夢想告一遍書畢還讀文
見之全ク不覺カ記持而深翰墨朗深色シ花義而
載紙上ニ徹海水ヲ心ヲ駟諸宗章疏盡シ肝別字之類虫損要顯密別字

經論叙悠源皆是諸仙加力大師扶持而已

以文按長曆此年長曆三年也

據皇居年表皇居系松殿也

以前溯可借

十月大丁巳四日庚申也

泰御堂畢者予今日不忝入依故障也入夜飯住所
是小屋也自明日內御物忌也今夕不忝簞也

今日內御物忌也

四日庚申天晴

御堂御八講結願也

今年无立義
事依中宮御

事依云々此度講
師真範僧都也

午刻許忝関白殿而御物忌也仍

自門外飯去即忝御堂一家上達部在簾中云々自

餘公卿忝入如例有饗饌云々事畢著堂前座二講

畢行香畢間予退出布施殿上人食後忝內宿侍今

明御物忌也昨夜不忝籠之今日早旦渡東宅今修

理也

五日辛酉天霽 今日故中宮女二宮御百日也早
旦叅御前奏云俊平朝臣來七日叅齋宮往還間可
給藏人所牒之由所申也仰云雖地下人或向温泉
之輩給所牒是例也何況叅齋宮之人是如公事也
早觸関白可左右者午刻許奏道平所進七所御板
勘文勘文在別云仰云早可行者即下給令候御厨子畢
召時親於藏人所令勘申日時勘云今日廿八日乙
酉之二点來月五日辛卯酉二点者先經内覽可奏
也其事為使可行之由仰藏人左衛門尉頼資畢頭

弁令予奏云関白令奏之女二宮今日御百日也令
補親王給并可給別封之事可被下宣旨也予奏之
仰云依請者又令奏云可仰何上卿哉仰云可仰春
宮大夫者先是頭弁令奏親王御名字云、禎子云
云仰云内大臣以綱家令奏云娘叅入可候西北對
納殿葉殿或藏者其由觸関白之後可作其所之由可
人所在此對
仰經家此旨可仰經輔朝臣者即仰畢今日經成於
藏人所令勘申廿一社奉幣日時云、是旧御願也
可有東遊神樂并十列求云、子細後日可尋記入
夜叅関白殿先是諸卿已下叅入著座
上達部座在東對母屋殿

上人座在同對
西庇南唐庇也予著行經上依闕其所也若思直欵

最初更不避座次而今遂以如之可嘲之也此間內

府被叅入殿上人上薦不避座下薦盃酒兩三度之

後供御前物御臺修理大夫經任卿陪膳殿上四位五

位役送畢兩貫首不役畢其後運折櫃百合置御前

地下人役之良久之後事畢內府已下退出給畢此

間頭弁親王弁別封事仰東宮大夫於里亭仰之如何云云

予即退出今日无祿事若依故宮御周忌內

欣今夕仰云祭主事尤有畏思事凡夫雜叶神意耳

仍密之自今夜於石燈壇三箇夜許以祭文可祈申

也其祭文密令下見給是祭之事也云云

六日壬戌天晴 早旦渡東宅行造作修理事亦寢

殿令皆也以雇夫亦令破也又人之可出夫之由令

仰畢貧困之人非有其力但此修理料故參列存生

之時兼所給也築垣又如此申時許叅右府命云八

日可定申祭主事而內弁閑白御物忌也觸事可无

便之以此旨可申閑白者又叅督殿祭主定尤所忌

思也雅兼一夜夢云男弁童部亦四五人許各加鐵

錘之物云祭主定能申道理者此切懸可全固若申

非道者可打壞者此夢深所恐思也但先日定舉申

輔宣以何事令可變改哉如何之者予即叅閔白殿
而早渡給高陽院平者仍直叅內叅御前奏雜更亦
畢退飯定親云今朝閔白為使以弁被奉折櫃物百
合今日差分使之被奉所之早者入夜叅閔白殿以
隆佐朝臣令覽御掖日時勘文云時親進之次令申云道
平進此勘文然者件御掖以道平可令奉仕欵之由
有天氣又申云右府令申云八日祭主定也而內弁花
殿御物忌為之如何者返仰云御掖日時文早可奏
至于陰陽師只今時親為上臈又進日時勘文以彼
令奉仕有便欵仰可隨御定八日定事以右大臣申

旨可奏者御叅即內奏日時勘文之次奏右大臣申旨
仰云御掖以時親可令奉仕事依請其文下給定事
兩所物忌轉傳間猶有不愜事件更不可默止至于
吾物忌不可忌也閔白猶可叅入也面可相定事也
以此旨可仰閔白者即又叅閔白殿以隆佐令申此
旨仰云至于私物忌不可申左右但明夕可叅竈御
物忌而日次不宜仍不可叅入當日破御物忌又叅
候尤可無便猶面可承者近延日有此定如何又雖不
叅候猶有此定尤可吉欵以此旨可奏者入夜景雖飯
叅仍退私明曉可奏也日時勘文授藏人賴資早為

ウラ音
午後陰 皇后宮
大夫泰入連申廿二社
奉幣使小号奏宣
等事

行彼事也陰陽師進支度隨彼支度今成內藏寮請
奏云々陰陽師一人藏人一人相共行此事云々及
四五日云々子細彼日可記注関白殿御氣色似忽
諸公事仍不令泰入給致內府娘入內事被定廿一
日已畢依此亦事深有愁悶云々
七日癸亥天晴 早旦泰入奏関白返奏有仰云明
日定事尤大事也件祭主度之改定皆有由緒非一
人之愚定猶泰入尤可吉至于內物忌者猶過多日
尤有畏事也以此有重可仰関白者即泰入彼殿以隆
佐令申即出遇給被命云破物忌泰入事甚安事也

但吾已不善之內入先日託宣不觸左大臣直先觸
皇后宮大夫可反及奏関之由云々祭主度雖无託宣
尤有恐何況度之依託宣改定凡夫之心豈可叶神
意哉更難申左右度也雖泰入不可預其議者也此
間被命之事太多不遑記大略似不可被泰入致云
云又泰入申此旨仰云関白憚思度一端之道理也
然而祭主事佐國不亂行遷宮夜度雖无載託宣豈
可无其罪科哉但至于配流度深依敬神公家所行
也次補兼興事有不可選辭一門託宣之內為副官上
臈又諸卿多舉之仍解却補任此度託宣云兼興新大枝

者也早可解却者仍解却此度託宣不被宣不被宣
一二門性操善惡之由被答核科之更誠數雖改定
又非无由緒雖然豈可默止哉猶以明日可定補也
抑補祭主更依年勞欲將選堪能者欲如何元房以
六位補此職彼時有官之輩無氏人上臈欲輔親自
曰吏被補之其時無可然之氏人欲是尤可有尋事
也又齋宮十五日叅宮給俊平有服不叅入以定成
遣之如何此亦案內人可仰闕白者又叅闕白殿申
仰旨亦又被返奏云明日可被定補尤可吉不可延
引事也元房輔親亦同事可令尋勘之由可被仰右

大臣也定成遣齋宮事尤可然事也者予又叅內奏
此由早即遣仰定成已早叅右府元房輔親亦補祭
主更亦可令勘申之由仰之早退出飯叅本家令修
理寢殿也入夜叅內此間右府給勘文勘文云大祐
安則補祭主依無上臈氏人權大祐元房補祭主无
上臈氏人也散位輔親朝臣補之此間有少副大中
臣理望權少副同十枝然而依輔親為二門氏人補
祭主者件勘文在別仍不具記也予即叅闕白殿先
是殿下在客亭予令進覽命云女則元房更依无上
臈被補之由无疑但輔親更理望十枝依一門不補

但其時大少祐間无二門氏人欵其亥重可被尋仰
之由可奏者予即叅内奏勘文之次奏關明白疑申之
由仰云可然事也早仰右大臣可令勘申其由者仰
云今日令皇后宮大夫定諸社奉幣事而依重日以
明日可令定申也汝可奉仕賀茂社使也以侍臣亦
為其使也金銀神宝并十列東遊神樂亦尋先例可
奏也五六日間可畢也云々子細後日可尋記也以
眉狀令申右府畢即有勘申之御返亥祭主申文亦
今日内覽并奏閔候御前明日可下給也輔宣元範
為輔賴宣亦申文也為輔賴宣是散位者也

八日甲子陰晴不定時々白雨又白雪交降自今
日四箇日御物忌也早旦束帶叅御前被仰云輔親
補祭主之時有御卜之由先度有此云々若有取覺
哉是誰記哉說又外記勘文云元房補祭主之時依无
氏人上臈補之者而為輔元範申文云元房補祭主
之時能宣為上臈而依年勞先以元房被補祭主者
于外記勘文已以相違之此由亦可尋問欵又今日
猶必可叅入之事亦可仰閔白者即叅彼殿依御物
忌以章信朝臣於門外令申此旨被返奏云輔親被
補之時有御卜之由先度有此云々然而依不注文

簿默止早彼時上達部是右大臣也定記置欵且被
問仰且又可被問外記之由同可被問右大臣也元
房事為輔亦申文与外記勘文相違_支同以為輔元
範_弁外記勘文下給右大臣可尋問之由可被仰下
也抑自昨日乱風病發動不能_參入之由同可奏者
此間大外記賴隆真人為右府御使_參此御門下令
章信朝臣申云右大臣殿御消息云今日可定申祭
主_支也而諸卿悉以申故障不_參入獨身_參入不可
定申也又不堪定事右大_弁經輔又觸_檄云_々仍停
止為之如何者關白即被仰予云右大臣合申之旨

如此早以此由可奏者予即_參內以定親一_々合奏
問仰云御卜_弁勘文并申文相違_支早可仰右大臣
抑今日定事諸卿不_參入何為哉十五日以前可定
申之由可仰者予又_參關白殿合申此旨仰云早可
仰賴隆者即仰畢便付元範亦申文可奏右府之由
示之又其事遂可被仰賴隆也仍內_々所授也予退
出入夜_參右府申子細事亦余云仰事亦以外記可
合勘申也又十五日以前已无日次以廿日定申如
何此由可奏者即_參督殿而自今日三箇日丙_檄者
仍不着座退出_參內宿侍

九日乙丑天晴 今日以金銀神宝并御幣被奉遣
伊勢太神宮是曰御願也廿一社內事也午刻許皇
后宮大夫叅入以藏人義細被奏宣命清書早出向
八省早申刻可發遣云々今日伊勢一社許也申三
点主上著御昼御裝束於石燈壇有御拜先供御半
疊云々予依不束帶不衽侯也今日依御物忌不御
南殿也內府率子族叅內見西北對并默定便所早
件對有納殿藥殿并御倉也納殿并藥殿皆移他所
御倉又移丑寅角云々件事藏人右少弁經家兼行
依親戚云々予宿所在此渡殿仍移御堂南廊也人

人云此間事亦猶不穩便欲云々只可以目云々
：亦一日可入內給云々入夜叅閔白殿依御物忌
令傳申云右大臣令申云祭主事有可早定申之仰
事而日次連之不宜十七日廿日是吉日也但十七
日初候吉書官奏廿日定申件事如何十七日无官
奏者件事亦可延引之故者返仰云以此旨經奏閔
可隨仰欲予又叅內以藏人章祐傳奏此旨仰云十
七日有官奏之次有祭主定哉若有先例哉以此由
可仰右大臣者予又叅閔白殿令申此由仰云早可
仰右大臣者即叅右府申此由也內之被余云案此

事尤大事也先例只以宣旨被補不及議定而數度
改定又諸卿定不吉之由度々有託宣今又雖定申
更難叶神意尤有事畏者也以御卜被決尤可吉欵
若有先例者早可令隨其例給縱雖无其例有御卜
更有何憚哉齋姬有卜定又先例被卜定宇佐使見
應和御記准彼亦有御卜是上計也公卿定申更指
而不可中^申一定只可在勅定由定申欵又雖敵慮猶
於神意何仍以卜定可為吉欵此由密々可奏違是
上計也者尤可然事也叅督殿不著座申雜更退私
不叅內依心神殊惱也

十日丙寅雨降 入夜叅內宿侍藏人云今日陪膳
不叅鼈仍御膳闕早當番人四位源少將乍申叅入
之由不叅入有可召問之仰事者修理大夫叅入於
南殿邊談話之間外記來云今日可有御躰御卜奏
而上卿皆悉申障不被叅入尋先例納言以上不叅
之時參議有奏御卜之例以此旨申閔白殿命云依
先例以叅議可令奏之由可奏者即以藏人義細令
奏此奏仰云依請者仍早可被奏之由示修理大夫
者大夫即着陣早御物忌時付內侍所由云々以此
例令藏人先奏云々依仰付內侍所早云云

十一日丁卯天晴 依例不音奏 依御物忌不入夜
御南殿也 主上著御昼御裝束於石燈壇有御拜事先以御半
疊供之予奉御笏如例事早入御今夜宿侍早旦奏
御前奏右府被示送之旨彼御消息云祭主事必可
有御卜也不可被仰先例有元連夜有夢想恐懼无
極云云仰云尤可然事也但猶有諸卿定之次可有
卜筮爻也者入夜仰云去新嘗祭不守刻限早早是
諸司不動也今日神今食慥守刻限能可令勤行之
由可遣仰行事并許者即著小舍人遣仰早今夜宿
侍丑刻許采女奏御前奏供神物予奉早又有大殿

祭雖御物忌猶以奏入

十二日戊辰陰晴不定寒 早旦參閔白殿申文
書亦外記勤文云被補祭主只依本官任日次亦云
云又有御卜之由无所見又元房天曆年任權大祐
能宣天德年任大祐以任日次亦不謂權正以元房
先任祭主又為輔元範申云以不慥補任申能宣為
上臈之由又輔親卿以氏人奉補祭主其時本官祐
清光助年為氏人然而皆連署奉輔親之由元範亦
所申也云云仰云早可奏但以本官任日上臈補祭
主者副与輔又祐与佑之間可有分別其由可令勤

申也又仰云除目早以被行可為吉欲以頭弁可取
氣色自始奉皆事之人也予申云內仰云祭主定猶
以十七日可行之由可仰右大臣者余云早可仰者
被命云件事以有御卜可為吉欲更不可通道理之
故也他事亦親所被命也即叅內奏文書亦早本官
何日事可問外記事可仰右大臣予即退出叅右府
申此由亦早祭主定十七日事亦也叅督殿早退出給畢者小
時退私渡西宅見修理早入夜飯本之儀所
十三日己巳天晴午刻許叅閔白殿以章信朝臣
令申云右大臣以十七日可定申祭主事者明日內明後日

御物忌也而閔白以頭弁令尋真偽已無御卜形仍
不為御忌之由被定仰早又除目來廿五六日許可
有之由閔白被奏云予即叅內奏複奏又陰陽寮申請續
文即奉下藤中納言今日右府叅內給令不堪申文
給云晚以退出給早入夜退出候督殿沐浴為潔
齋也予明日可奉仕賀茂奉幣使仍所潔齋于宅有
服者所他所也

十四日庚午天晴巳時叅內先是皇后宮大夫叅
內候陣頭云予叅御前仰云左近舞人亦可叅石
清水由可仰者即仰早又左舞人今一人不足免給

番長武助可奉仕此役之由官人亦所申也武助依
御馬御覽事日者候客座者也予奏此由仰云戒將
來可免給者又仰藏人早未時許被奏宣命早上卿
著陣座依召內藏頭師隆朝臣著膝突給石清水宣
命早師隆為件使也以頭弁先日被定件使而申仕
者障仍替師經也令予又著陣膝突帶劔也即給賀
茂宣命退飯此間少納言經成隨身而社神宝叅於
右衛門陣外各令兩社此間左右陪從亦發哥笛音
予以宣命令入神宝幸櫃為恐落失也即叅社頭自
富小路北行經一条大路也予共所衆滝口亦三四

宣命入神宝幸
櫃向社頭事

人也申刻叅著下御社先令昇立神宝有二具又有
松尾社御料也二具是兩度御願云々予取宣命先
再拜次讀早又再拜御幣祢宜持早奉畢間廻御馬
舞人廻之次哥舞次神樂予此間以府生紀基武假為人
長事之作法如形云々事早馳御馬早叅上社御幣
并神宝如例但又二具也是曰二度東遊間予端笏
御願也御幣一具也立之神樂又早退出此間馳御馬早飯叅內於弓場
殿邊給舞人陪從祿有差內藏寮所儲也但每度不
予叅御前仰云明日可有除目而関白風病發動云
云彼不叅者不可行也以經輔重可遣示案内也皆

予深更退私讀宣命如下御社其宜命授祿宜了
十五日辛未雨降已刻許藏人示送云今日除日
召仰早闕白殿可被忝入者予乍驚先叅督殿申美
擇申文之樣亦即叅內左中弁資通云闕白早被叅
女院早仰云早可令擇侯申文亦者予奏申文亦於
御前擇定如例以弁叅入共以擇之此間闕白殿入
給良久之後申文亦先候闕白御氣色擇之也此度
申文非幾也主上仰云檢非違使成道內裏燒凶間
点定津頭材木賴宗卿材木少在此中云云而其
後搦篋成道令返徵其替已早又同定宗一夜向觀

音院邊之間於途中搦捕弓箭者之間其人云式部
大夫賴成郎亦也可有恩免者仍定宗優免云云此
間此人射定宗定宗逃去早有刃傷也云云其由別
當有令奏事此事亦示闕白早可責賴成之由下宣
旨已早以經輔於藏人所令仰早但成通事闕白不
許者此事先日有所聞密予所奏也而忽被仰此
由太不便事也何為哉可然之運也闕白并彼大納
言若有所聞者必成怨望其責及臣宮害歿益蓋事也
忠節尤无益哉申時許擇申文早供御裝
束如例闕官外記奏早置御硯茗傍如例云云

刻事也註 関白已下退出給右大臣内大臣大納言已下多以叅入此後以經輔頻遣関白第是成道事云三四度往反之後召頼宗卿家司彈正弼定義於檢非違使廳可責問之由被仰右大臣已早者是頭弁取談也尤可然之事也但予達此事尤可恐思事也无益申文亦令納如例件今夜上達部突重如例但无勸孟失也頭取孟勸上達部者也十六日壬申陰晴不定也時之降雨早旦擇定申文亦令候御硯筥如昨關官同入此中依无覽筥不別候也即奉仕御裝束之未時許関白殿叅入給予以申文目錄覽之

此事惣不可然也而近代例云々右大臣已下叅入云々秉燭事始丑時許事早左大弁經輔右大弁資通兼撰津岡如元不便例也人々驚奇云々次第轉任但少納言經成任左少弁經家是本右少弁也但位階經成之下藩也仍彼加任其上於略有例云々但經家共以為五位藏人之上又為公卿子无止者也而經成更被加任事雖有其例猶以不快事云々依御乳母聲歎云々少納言經信參河守長季坊官日向經成山城实行自餘不遑記耳修理大夫申大弁多有先例明聖之昔又以如此今此兩大丞无才不覺者亦也以修理大

夫被加任充善政也為朝為世也万人所望也而以次第被任件兩人誠雖以理實如不被顧世間上下愁吟云々世間事已以有若此欲弃黑白知廣恥之又不如早晦跡无益之今夜於御前有祭主定事主上被仰開白々被示諸卿云々定申云祭主事度々雖定申也^已不叶神意皆以改替今又有此定更難可定申其实云々仰云為事何申云只以下定可告者仰云卜定事以道理之兩三可令卜欲將所望人者五六人有官散位亦皆可令卜欲申云不知神意仍只以所望者亦可令卜者左衛門督經通申云猶

以道理者兩三可令卜也者仰云少副輔宜為一門者之姓之疑何者諸卿申云輔宜實是二門者也云^公家皆所知食也為一門養子是私事也專不可為一門又永輔元範異姓事先被搜真偽可令卜也各有證驗之文書亦皆以隨身云々召彼文書可有一定者云々今夜何云^仰藏人^以事內大臣有申事如何此內可示開白者予叅彼殿申此由被申云內大臣所申兼早只可在勅定者予即叅奏此由畢今夜宿侍心神殊惱仍不候殿上之

十七日癸酉陰晴屢改時々降雨 仰云藏人頭以

信長可仰下欵由可仰關白者早旦叅彼殿申此由
被申云兼平但令閔女院給可有一定者予飯叅奏
此旨早未時許仰云以事申女院早早有補任之御
返事至于今可仰下也此由又可觸關白者又叅又
申此由此殿自今日有犬死仍複余云兼早早可被
仰下者李御讀經并荷前使定事速難參入可被仰
他上卿之由右府取被仰也予申關白余云早奏此
旨可改仰內大臣者又令申有外記勸文侯祭主早
可奏者予即飯叅奏此旨亦仰云以信長朝臣可補
藏人頭之由可仰下者予即仰出納為國早今日人

人奏慶左大弁已下叅入奏賀云夜依申日不奏云
云如何資仲奏之云今日无陪膳仍予陪膳早入
夜信長叅入奏賀之藏人義細奏早付簡早信長即
退出早予叅女院御念仏子夜飯參今日被立奉幣
使亦早旦皇右宮大夫參入奏宣命云大原野使
經信稻荷長祇園成吉田經成相兼於石燈壇有御拜供御
半疊如例又云十六日被立此使亦松尾經行平野梅
宮經北野信已上有神室并十列東遊神樂亦左右
相分勤此役云々遠社給祿并饗穀倉院內藏
十八日甲戌天晴 早旦退出自今日四箇日御湯

忌也修理大夫消息云今日可立弓湯殿

東對北
立子午屋

之內先日行事經成所仰也而陰陽頭孝秀云近

日土公不可掘穴廿二日土出而土公遊東自御所

已當東不可犯土其後土用之早王相在東者此

由觸經成之處慶賀之人不可知如此之妄者經成

所答太奇事也件事左大弁所奉行也其次行事經

成也而皆以謝遣云々下官可申開白之由令其報

答已早此間經成來談如匠作余今太奇之申時許參

關白殿於門外令申匠作被申之旨仰云太不便事

也今年內可立事也居士居其上立件屋如何雖土

公入是恒例也但召陰陽師同其由可左右又可奏

聞者予又申云今日御裏日如何仰云非寢屋強不

可被忌放但可在勅定又可問陰陽師者予叅內以

藏人義綱令奏仰云先可問陰陽師也先是還召孝

秀即叅來問此由申云自今日之外無吉日其後皆

有障御裏日不可忌避只居士居其上可立也者即

奏聞仰云依請此間內大臣叅入予仰云李御讀經

并荷前使事可被定申內府云有所障不能參入者

予即參開白殿也申內府并孝秀申事仰云李御讀

經事亦可仰權大納言孝秀申旨可然也今日內可

構立之由可仰修理職者予即叅内令仰職已足今
夜内先可上假棟也入夜叅御堂季御讀經事并荷
前使事亦仰權大納言平暫候御念仏有饗饌行經
叅入在予下子刻許叅内宿侍

十九日乙亥天晴 午刻許退出向阿波前司宅終
日沐浴經長相共之入夜退飯叅闕白殿令申雜夏
亦叅内叅女院御念仏深更退出又叅内宿侍今夜
右衛門督叅入給 下名云々

廿日丙子天晴 終日候内今日有奉幣事春日社
使權右中弁義忠右近官
人并舞人又右御馬云々 住吉 左馬頭良經左近
陪從已下云々 巳

刻許皇后宮大夫叅入被奏宣命也如例有神宝云
云午刻許使給宣命退出如廣澤之遠社以諸大
夫遣之有神宝无東遊亦也云々於石埦壇有御拜
如前今夜宿侍早

廿一日丁丑天晴 内大臣長女今夜初入内可御
西北對也 其作事藏人右少弁經家行事而除
以後菴居依不轉仕之怨也云々 仰云

内大臣女可入内可聽輦車之夏可示闕白又仰云
大般若二部所新写也 件事行任奉
仕之云々 於石清水并賀

茂可奉供養 天曆例
云々 其事春宮大夫先日所奉也又
在坊之時以封百戶相分奉此兩社今以彼封内二

季欲令轉讀可為永例也供養更不可忌潤月仍可
令勘日時也讀經事是可為永代更仍可忌潤月欲
亦事同可示者即參閱白殿依穢以章信令申也仰
云大般若供養事不可忌潤月早可令勘申日時也
讀經更如仰猶可忌潤月也輦車更早可被仰下也
者予又令覽弓場始日時廿六日次命云廿六日不
作出弓場殿之由職所申也廿九日御物忌也為之
如何仰云兩日事共以有障潤月不可忌者以來月
被行如何但可隨勅定者予即參入令奏此由輦車
可仰之事仰藏人賴資已早今日御物忌也但被行

廿一箇寺御誦經臨晚可被閱云予退出參督殿
申雜更退私今日不令奏大般若并弓場始更面可
奏也入夜參內直衣此間右少將經季位四自內府家飯
參御書返更令持小舍人小舍人腰又女裝束一具
令持隨身之以藏人令申案內依御物忌也依仰持
參御書祿自取予又參御前奏弓場始日事仰云廿
六日齋主卜定也廿九日物忌也潤月不可忌者以
來月令始可吉又可仰閱白者更終許內大臣長女
參入於北陣下云以北御門為玄輝門然者計朔
平門程可下給款如何而近
御此間左衛門尉賴資著青色袍帶釵出陣外小舍

人取火 仰聽入輦車之事 其詞云 早退入良久乘輦車
前行 參入給信長頭經李經家頭家取炬火前行 信長為
藏人頭
如何 內府并子族公卿亦左衛門督四糸中納言亦
扈從入給西北對已早云々其次女房女人童女參
入云々予窺見之又无他殿上人云々子時許以少
將內侍差遣之是可令上給之由云々構打橋自西
對令昇給云々輦車雖被借申閔白殿不被借仍新
作云々事之大略太以過差也予可奉仕後朝御使
之由被仰也窮老之人何為哉又不可辞申也丑時
許退出

宮中御使不帶劍事

廿二日戊寅天晴 未時許參內良久之有召仍參
御前給御書 件御書紙有下
給頭以九事也 予取之退下暫置殿上
大盤上以經季少將令案內被御方更具不也申時
許有可參入之告予即取御書給小舍人 自小板
敷給之 令
立前參被御方 對西北 予不帶釵宮中御使之例也右
府取命也又隨身一人令裝束也予於板敷下取書
奉之早即居元座女房亦皆出衣如花太以過差々
々小時敷座高簾端一枚其上敷茵此對南向對也
仍南面敷之次居者物也次對中將信長勸盃次左
衛門督次四糸大納言次新中納言 良長 次三位侍從

通等也酒氣重疊心神如亂此間自簾中出女裝一
裹予取之但不懸頭次給御返事右手取之退下御
書給小舍人祿給隨身叅殿上取御書亦叅御前祿
置打毬御障子下獻御書早退飯以主殿女令取祿
物給隨身暫候殿上退私酒氣深入心神失度終宵
惱煩更无術計也今日事太以過差也但近習人外
又他人不叅彼御方是依畏関白氣色歛太以无申
事也
廿三日己卯天晴心神猶不例未時許叅督殿相
尋叅関白殿而早出給早者仍叅内入夜東宮少進

定基以予令答云宮元正料御簾以仁和寺綱代作
亦欲令奉仕仍遣召之間仁和寺親王僧弟子亦出
來奪取已早仍觸此由於大夫云重可遣召者仍又
遣召之處數多人出来打調宮下部亦云云仰云遣
仰関白許可左右者仰云以此由可示関白可然之
様可定行者予入夜叅彼殿申此由余云不可定申
左右只公家所可被定仰也者予申云於八幡可被
供養之大般若事又弓場始事右府被申祭主卜定
之日事亦被仰云大般若供養不可忌潤月早可
今勘申日時也弓場始廿六日有祭主定事廿七日

ウラカキ
人云内府女忝入
之後不雨降太為
吉之云云

宜日也彼日吉不事内之可問陰陽師也必不可用
申吉欵但潤月被行猶有憚欵祭主定其日令催候
納言已下尤可然事也以此由可傳聞右府者予即
飯忝内羹復命仰云今夜及深更明日可遣者今夜
宿侍女御忝上給如昨日云四条中納言并一族人
人扈從云々内府并北方相共卧給二間云々彼北
方奉覆御被之料云々
廿四日庚辰天晴早旦遣召時親孝秀亦即忝來
問廿七日事申云宜日也以彼日被行弓場始可宜
又令勘申大般若供養日時來月十四日廿三日也

仰云東宮下部被調事聞白内々相定可左右者又
四季藥師法於中堂取行也而冬季未行令行如何
之由可示聞白者予忝入依御物忌令傳申此旨亦
之次令覽御經供養日時亦復命云宮下部更不可
申左右公家可被定行也大般若供養日時早可羹
御修法事尤可然事早可被行者予又忝内羹之仰
云宮下部事仰檢非違使先搜真偽可左右欵經供
養事先日所令仰春宮大夫也而近來抱怨不出仕
可仰他上卿欵誰人乎此由重可示聞白者又忝入
令申此旨亦被申云宮下部事可被仰檢非違使尤

吉事各可然之檢非違使被仰早御經供養事可被
仰可然之上卿也者予此次令申云廿七日宜申由陰
陽師所申者仰云以其日被行弓場始尤可吉也者
予又叅內奏此由早仰云經供養事可仰春宮權大
夫宮下部可召問事可仰左衛門尉季任也御修法事
以明快可令奉仕者可遣召季任事仰出納早御修
法仰藏人義綱早但清書予取書也日時并料物請
奏事亦依例可行之由示早又叅閔白殿令申仰有
亦早叅東宮推大夫御許奉下御經供養日時以廿三
日可行之由申早退出叅右府傳申閔白御消息早

退私于時入夜景太雜堪々々入夜範圍來診即退
去早

廿五日辛巳天晴 早旦叅督殿次叅右府命云明
日可叅內是祭主卜定事也而新任并轉任亦未
從事也仍可有事也尋先例有齋主卜定之日有官
政仍明日有政何更有哉又亦未令吉書申文之後
可有卜定事也有次者可申閔白者未時許叅閔白
殿於門外令申美濃國勘申文之次申云圓教寺御
佛先日定親罷向所令造始也其殘今日躰也明日
吉日也令造如何若又可遣藏人致又宮下部被打

祭主下定日也

事為召仰召季任朝臣而罷麓山明日可罷出云々
若可仰他人欲將猶可仰季任欲命云美濃國司申
文可令勸賴信帳來不之御佛更先日已始云早至
于今可差使出納小舍人亦也季任事可隨初定者
忝內奏美濃國申文早奉下右衛門督殿自御前下
給章信朝臣申文 諸卿封申 可示閑白予忝閑白殿
令奉之仰云日已暮明日可申左右者予又奏復命
早宿侍
廿六日壬午天晴 右府所給之文二通也一通神
祇大祐大中臣永輔非異姓之證文 先年同官少祐
是盛亦申云永

輔父宜輔是菅原氏也非永賴子之由故祭主輔親
朝臣取申也云々仍今年被尋其由令進證驗文也
件書故輔親卿申文也兼興宣輔競望大副之間輔
親權折宣輔之詞不注異姓事又立祭主一二門之
次第永賴男注宣輔也件申文在兼興取令永輔尋
取可進也輔親是名明白也因之惟盛虛言已似狂
法云々今一通少祐元範同非異姓之證文也元範
依有此疑請氏人一二門有官散位者亦判之文也
忝御前仰云祭主事尤有恐事也欲祈申也即於石
燈壇有御拜事 供羊疊如例又 已早入御仰云祭主
事文亦 神祇權少副補宣大祐永輔少祐元範散位
賴信同為輔他人亦雖有申文不被下給也

示関白可下給右大臣也為令下也者未時許叅関
白殿令覽件申文亦之次令覽永輔證文亦余云件
令申此由即相遇後
證文明白也有件文者更不可有事疑之由諸卿所
定申也至于今下給右大臣令開見也其後下給祭
主申文早可奏関者予御飯奏申文并證文亦仰云
如関白申早次第可下給者即下給證文於右大臣
先是右府次下給申文五通皆放礼紙以紙可令卜
叅入給也今日諸弁亦初隨事仍先有吉
申之由仰之皆申文也其後給件申文亦右府命
出件人々名字各書別紙其上卷礼紙以外記令封
我加封字可給神祇官御卜人也不可令封申文是

ウラカキ
此度本申文苗
御前也

依可有事疑也者良久之予依召叅陣即給卜申合
不文五通入覽筮也本申文加四人不合一人合卜
也件文上書云卜不合卜合者即持叅関白殿令覽
即相遇余云於此所不可開見早奏関於御前可被
開也者飯叅内奏覽主上先是著御直衣御昼御座
開覽之即又令封給下給不令開不合之文只開覽
不合同在此中仰云持到関白許可令相見此事无
術事也今曉夢想云或人云今日可有祭主卜定也
云々又云輔宣有怨款云々今此卜不中輔宣希有
事也者予又叅関白殿令覽即開見給之処大祐永

輔已令卜也命云此事更無阿容事也若是神意欣
仰可信也輔親死去之處以輔宣可被補也兼興雖
為上臈依一門也而被度輔宣已輕服也次者永輔
元範也而共以為下臈之中又年齒太若也仍以散
位佐國被任也其後有事被解却早至于此度以輔
宣可為當任而又託宣不可選一二門申云仍雖
一門兼興依為上臈被補早其後又有託宣被解却
兼興早至于此度者輔宣也以當理是人間道理也
而先度公卿定亦不叶神意至于此度只可在卜定
之由諸卿定中也又尤可然事也今已當永輔也案

ウラカキ
重服人令退出
但御議經不出御
事也

內意輔宣度之得道理而有事故皆以不叶尤可恐
事也至于今者不可疑早以永輔可被補祭主之由
可被仰下也但不合之文亦同不可下給只以合卜
之文可下給也者予即忝內又奏事由仰云早可下
給者予即出陣頭下給右大臣右大臣以永輔名下
左中弁經長早云予今夜宿侍今夜女院渡御憲
房宅東宮御
在処也仍扈從深更飯忝宿侍
廿七日癸未天晴今日弓場始也件射場殿兼日
被仰修理職所新造也東對去北一文許立卯酉屋
二字一字御在所一字上達部座其体頗摸旧跡也

棚在左近陣南方左右衛門所築也仰藏人義綱令
行也其御裝束儀如例但副東築垣南行至棚下引
幔又東對副高欄南北行同引幔例无此更然而依
便所引也御座并上達部射席并出居的付座亦如
例侍臣座在中戸内也科簡同令懸也新書所司亦
事兼皆所令仰也云々早旦叅開白殿命云今日弓
場始依例可申行并上達部殿上人能可令催候者
予令申云今日右大臣殿可候官奏也其後可出御
射殿如仰云尤吉事也者予即叅内已時許右府叅
入給未時許官奏御裝束仰定早退下給早酉時許

出御弓場殿着御青色御袍也左少將定房候御劔
昼座例了先前行予候御下重尻帶劔拂如也左少將經季候
御劔也出居座此間着御座定房置御劔南置物御机上及南頭西也出居称警
蹕出居候氣色召將監各二音左將監高扶宣良久称唯予
令懸的即懸御的早又令即上卿亦經季西渡南庭
召公卿云々此間定房相房相替相出居座經季文
還着之小選上達部經左近陣北渡御前着座内大
臣右衛門督新中納言信家修理大夫左宰相中將良賴
亦也次以令替的次撤御射席并臣下射席六位藏人
三人御二人撤射席一人撤臣下席也此更内府以予令候

氣色令撤也次召能射三人

權中納言左宰相
中將右大弁資通今射

之中納言初早所掌職人左少弁經成本所取硯并

以間亦參候上卿前書前後亦此間內大臣令奏云

度數可用何度哉予奏之仰云可用三度也即仰之

書進覽又讀立云々失礼殊甚云々即著的付座早

有三番太見若事也可有四番也而被忌射次第

射上達部一度間內藏寮給公卿看物殿上五位六

位役之先是主殿寮供炬火如例也又給出居并的

付人亦但居飯殿上人如此藏人所衆役之又先是

懸物射分錢亦令之藏人結付也其以內藏寮取進

懸結付殿巽角柱今二人昇射分錢立回柱下東西

行立之此度不召后宮并女御曹司懸物也內府娘

未蒙女御宣旨之由須所掌著座後有件懸物也而

如此失也次御厨子所供御菓子干物予解劍排矢

陪膳取第一御臺居御超間之間称警蹕即挑北御

屏風立置物御机上又次人候御臺予又取之立之

居菓子干物亦早退下三度射早无拜是依持也云

云即入御仰云三番三度太以短也尤不便事也者

還御予候御劔內府被候御衣尻也予候御前有被

仰事亦子時許退出今夜事如散樂末代之恒例而

已何為乎今日自東小屋飯本所犯土事雖未早依

土用時。飯渡也。寢殿漸暮。早至于廊下。已无御街只取
之令修理也。貧力更何為哉。
廿八日甲申天晴。自今日四个日御物忌也。終日
在宅晚景。叅闕白殿。今朝御物忌也。然而依御念佛
事人。叅入予舍御消息。旨傳申也。其更在後日記
早入夜叅內宿侍也。
廿九日乙酉天陰。叅御前奏闕白殿復命。亦弓場始
只有三番事。尤不便事也。三合早月御祈。尤可然事
也。卅口御讀經。若不断經間。可被行也。明年正月一
日日蝕事。古昔有此事。彼間被行何事哉。可令勘

申其例。欲亦事也。仰云四十口御讀經。可告仰可然
之上卿。可令行也。日蝕事。可仰右大臣。此由可仰
闕白者。酉刻許。叅闕白殿。依御物忌。以章信令申。此
旨之次。令覽文書二通。又令申右府被申之旨。其事來月
二日候。奏十三日可 又令申東宮權大夫八幡御經
申行直物之事也。 又令申東宮權大夫八幡御經
供養申障事。亦復命云。日蝕事。不可仰右大臣也。東
宮權大夫障事子不被免事。其由又可仰也。者予又叅
內令奏此旨。仰云。早可仰各者也。者叅東宮權大夫
御許仰之早。又叅右府仰日蝕。則可勘申之事。早退
出參督殿申雜事。退出叅內抄口御讀經事。仰內大

臣了禮候内也云、八幡別當清成忝入奏事由仰
云御經供養頻延引此度可无障礙之由可祈申事
可仰者即仰早去夜右衛門少尉李任忝入可尋問
東宮下部被打之事之由仰早弓場始日帶弓箭之
者騎馬渡左衛門陣前告上搦苗之間欲馳去之
知其馬仆卧仍欲捕而放矢欲射仍不能捕之而逃
去了僅捕止其馬云、此事今日遍聞得之于今不
申事由太懈急事也即今日召陣官令問申云事宜
正也其馬亦捕苗也而昨日下午人備馬主來之仍又
捕之令候陣者陣官之懈急責而有餘也以經成令

申此由於關白殿命云于今不申事由太以懈急也
其馬早可給馬寮也從者男給檢非違使可令尋捕
臺出也又陣官亦慥可召問者經成令奏此由早云
云今日按察大納言一一申李御讀經并荷前事亦
云、

可日丙戌 今日候内右衛門尉李任朝臣忝來申
云東宮下部於仁和寺被打之由彼四親王從者所
為太非道云、今日御物忌也明日忝關白殿可申
也今夜宿侍今夜少將室產生男兒

潤十二月小

一日丁亥 早旦叅閔白殿傳申御消息頃通義忠
亦申計歷依例可聽給事御佛名時佛名經不候年
來只相求令候又其筭同不候仍可令書件經事又
同可令作件筭事也報云早可令書寫并可令作件
筭也予申云季任申東宮下部被打事早可奏者又
申右府御消息是直物次以政助可被任右京屬事
也閔白余云大和撰津亦申計歷吏是有先例夏也
聽給可宜也又明尊亦申云戒壇事于今未蒙許不
之由已及年月一門內无受戒事愁緒之甚何過於
斯乎至于今可蒙許不之一定也者此由可奏者又

被余云率分裝束使長經防河使定親造八省經成以此亦
可被仰下也防河使是除目之者也而近來諸國中
覆勘仍先可被仰下也此由可奏今日御物忌也明
日可奏者此次申文書亦一一有裁許子細有目六
也小時退出向少將許去夜彼室有產夏男乍立相
遇即退出叅右府奉下宣旨亦又叅督殿殿下已被
觸穢也是少將之穢也於地上申兼雜夏退出
二日戊子天晴 官奏右府被午時許叅閔白殿御
叅內未刻許右府叅入給有官奏及秉燭事早云
候御前奏昨日閔白被申之旨戒壇季任申旨仰云戒

壇更非可抑留王者之心於事可死偏頗何況於
佛法乎但此事未弁理非獨心不可決也只可然之
樣相定可左右以此旨可示闕白者即叅闕白殿申
此由被申云被仰之旨更不得心雖令逃事御於又
責如何尤有恐事也先日諸卿定式可被問諸宗或
不可被立由所申也其後重可定申同被仰內大臣
早而于今無音仍彼門徒重進奏狀至于今可催仰
先日定事若又立不事可被仰一定也而左右不可
知之由被仰也太以不當事也更不可申左右也者
見氣色有不快之色又此中有被怨申之詞不遑記

疎人之愚頑為奏者傳申如此之事殆如踏虎尾可
恐：：又案內奏此由又仰云先日重可定申之由
仰內大臣已早而吾所口入之事觸事如有誤失天
台座主闕之日即可補任也延引之間有大乱又祭
主事又如有誤其後取諸身皆有徵又國家之災難
連：不絕以之知之口入之事尤背天意也尤有恐
至于今可催先日定若又立不事亦只以定申之有
為是可左右也更不可云左右也若又叅闕白殿申
此由報云被仰之事亦一切不當以事被負已也難
然於矣謹不可令逃給也更：至于今不可申左右

也以此由可奏者此次有多迷懷事太多不遑記不
運之人當如此之時太以无益事也即又叅內奏此
由被仰之旨同前仰云今夜不可切事也面可相示
也者今夜宿侍之

三日己丑天晴 早旦叅閔白殿令覽大和攝津陸

奧國亦申計歷亦自以并許仰云可奏下也者即奏

之早可下給之由可仰者奏率分裝束使防河造八

省更亦仰云可仰下者仰云東宮下部被打更可行

之旨如何可示閔白又叅閔白殿申此由被仰上卿

遣吏部可台下手人也須遣檢非違使也而被寺素

不遣檢非違使之所也者又奏此旨早計歷事并亦
兼取申東宮下部被打事即仰右府平今日依不堪
定被候陣頭也入夜退出心神殊惱

四日庚寅天晴 叅內宿侍

五日辛卯天陰 早旦退出氣晚自閔白殿有召仍
營叅昨今御物忌於門外相遇章信云法性寺座主
源心極樂寺座主恒舜可被任之更為被奏也而經
成叅入仍付被被奏已早者仍退飯法性寺座主是
灌頂之地也以習真言之人為座主是願主之心也
而心源已不習真言又非正行尤背本願之心又非

鉗法之事欲太无道之氏也本三良圓僧都尤得理而不
被任已被弃置欵

六日壬辰天晴 早旦叅関白殿申兼雜事中内侍
取御神樂事早令勘日時可申行也又卅口御讀經
先例是三个日并二度也更非不断雖无先例被行
不断何小事有乎者予即参内即退出以書狀仰云
令勘申日時午後叅督殿今夕少將産七夜也督殿
被送兒衣母前饌并取、饗屯食亦晚景督坐彼第
予候御共小時飯給早予暫留之實經行經予隆俊
來食聊有盃酒小時各分散予飯蓬昨日内大臣被

定申卅口御讀經日時并僧名云、先例多於藏人
取令勘申日時又於御前頭藏人定申僧名下給上
卿者也而此度依関白御定有此例也僧供養事亦
因之自官方可行之由関白同被仰下已早云、又
東宮權大夫被定申八幡御經供養廿三日云、僧
六下僧也 僧
名云、七僧之外請用彼寺家僧云、

七日癸巳天晴 晚景叅関白殿令覽内侍取御神
樂日時勘文三十三四十五日仰云以仰旨可行也
者早可奏者源大納言被付武藏國之例即令覽之
早可奏者晚頭叅内有官奏右大臣
被候之 今夜宿侍心神

不例若是風病之所致故

自六日
內沖物

八日甲午天晴李御讀經始也內大臣左宰相中
將良賴件御宿予宿必仰篁侯府邸有小食也今日御覽大般若經

二部一部八幡御入赤塗唐櫃二合是御經行任朝

臣先年奉仰以後院納物內所調進也是尋先例所

令行給也於二間御覽之以侍臣亦奉運置也仰云

今日吉日也可令書外題仍遣召兼行亦已早申時

許御讀經始御裝束如例予并良貞侯出居座內大

臣已下被候御前先是被定奏御前僧云今日上

卿被申障以當座上臈可令行之由被仰下云晚

景事早有行香侍臣相交役之早退下今日不被御

願續遂李御讀經時必不被仰事也云入夜為御使

參閱白殿天台御讀經并壽命經供養事今年可

延修事卍口御讀經不斷例可問外記事大般若今

一部賀茂御料暫可奉置後院事亦也於門外令申余云

山御讀經事亦早可令延修也卍口事召外記問其

例可令申事由也大般若經可奉置後院事尤可然

事也者即又參內令申此由早御經外題事兼行他

行忽不知在所資賴煩胸不恭奏此亦仰云以御經

一卷遣資賴許今日可令書始也者仍仰藏人章祐

早又供養日有御誦經調布二百端也其事并可奉
送御經事亦仰章祐畢心神殊惱仍退出

九日乙未天晴 頭風如摧更以無術仍不出簾外

終日蟄居大外記賴隆真人來隔物相遇云 関白仰

云州口御誦經不断被行之例若有所見乎者件例

文更無所見以此由令申平命云可奏此若有者予稱

病由賴隆退云可付他職事者自今日以兼行令書

御經外題於御誦經所令書之由章祐所申送也

十日丙申天晴 心神猶惱偏是風氣所為而已人

人云右大弁經輔息五位 歲十三為實經聲而今夜手

自取刀切落其髮又能剃頭其首如法師云是

月來有此思云父并因緣家中呼泣悲哀宛如死

喪家云万人相訪云積惡之家餘殃已成歎又

人之云還俗云是関白仰也云已如時本閑歎交

衆如何万事無廉耻只可依一人之唇吻歎希有之

代也入夜忝督殿又忝右府被命之旨如此即忝內

宿侍依御物忌也

十一日丁酉天晴 今日季御讀經結願也加又荷

前日也申時打金內大臣四条中納言新宰相中將

亦被篋御物忌也出居以上殿上如例僧徒忝上事

平直行香藏人公基取火地予勤行香役如例秉燭
事平予今夜候之入夜左衛門督叅入行荷前事而
使皆悉申障仍遣召良賴卿及丑二刻僅叅入仍
左金吾相共勤使役三人是希有之事也二人之例
古今無此事求代之極也万人彈指云々無術之比
也

十二日戊戌天晴 早旦叅闕白殿於門外令申御
消息八幡大般若供養可仰願文事并勅使五位藏人
將間正月行幸事也被奏云御願文更可仰上卿勅
使可遣近衛小將正月行幸事今年正月無此事明

女御宣旨下

年必可候也但彼院御在所不例雖然可令隨院令
申給也予即飯叅入奏此由平退出叅東宮權大夫
許申御願文事義忠可遣又叅右府并督殿次叅皇后
宮大夫御許傳申仰旨是群行之事所獻者次第之
事也即退蓬心神殊惱近代藏人頭如匹夫極難堪
又無益事也如踏虎尾無益々々
十三日己亥天晴 早旦叅右府余云今日直物欲
叅入処此兩三日膝腫進退不調衰老之人弥以可
無便仍不能叅仕之由可申闕白也者即叅闕白殿
不簾外以章信令申命云直物此春無此事太以不

便事也今日不忝入給者後日可令申行給也者予
又忝右府申此由余云今明宜者可令申事由也者
又忝閔白殿申此由余云以此旨可奏閔者即忝內
奏聞今夜閔白為違節分可坐白河云々內府娘今
日可為女御之事可示閔白者又忝閔白殿以隆佐
令申余云兼早早召可然之上卿可仰者即奏此由
仰云早可仰者予於殿上仰之以生子為女御之由
早內大臣左衛門督新中納言四余中納言頭中將
信長經家亦立西廊內以予令奏慶賀由予奏早帶
劔仰復余早退入思此夏內府先被申子慶之後相

次可被申氏人慶致如何掌侍隆子辭申之替以藤
原保子可補任之由以辭書下給四余中納言是皆
閔白被聽申之事也中納言云今日忝議不候以後
日可申行除目也者即奏之依請者予今夜退出
十四日庚子天晴 早旦忝內依女房陪膳不候也
而女房去夜忝入云々今夜有內侍所御神樂事先
日仰云件事非每年之例而聊有所思食此兩三年
每年十二月選日所行也者休件日時勤文先日令覽
執之次申請召人亦仰云只以去年召人亦可入又
可隨御心者件勤文即奏閔給藏人在衛門尉賴資

內侍除目支

內侍所御神樂支

神供大膳
備之

令行事也今夜有內侍除目四條中納言行之以藏
人公基被奏其除目云云亥三点初御神樂先主上
善御朝衣於石燼壇有御拜事又御神樂間密御
南殿邊云云敬神之甚也西對南東渡殿**中**內儲庭
火其南北敷召人座近衛舍人召人座又在其後垣
下殿上人座在西對東砌內所敷在南殿成亥砌下
云云只計便宜所儲也人長行亥取物畢之後居饌
召人并所敷重穀倉院所儲也垣
下殿上人并女官饌內藏寮所儲也
定親問之依
无四位也
神遊事畢
給祿有差
予已
下取之今夜宿侍女御今夜白地退出給依違節分

云云先是定親遣閑白許被仰輦車可入之事也
飯黍申兼由云云予仰藏人右少弁令入輦車此度
藏人必不向仰事也云云今夜東宮荷前使闕由自
彼宮被奏即被差遣左中弁經長朝臣平經長是也
人仍以良負朝臣被入其替畢予仰之濟通申藏由
仍以右近將監政方令奉仕和琴又筆葉無其人仍
以右近將監公近令奉仕此亥也召人右大弁資通
朝臣實基朝臣左少將經季朝臣師良朝臣良負朝
臣經家經信棟仲信賴定通
濟通所不被
神其替款
今一人尋
記近衛司召人
左將曹文友府生武重武方文方右
近衛文行右將監政方公近府生助

武基武番
長時助

十五日辛丑天晴早旦退出叅督殿相尋叅右府
又謁兼賴相公申雜更多是東宮大夫被勘當予之
更也是成通材木更下官奏閤欵之疑更也太以死
益更亦也午刻退私八幡御經供艱日勅使更仰四
位源少將畢續

十六日壬寅天晴日者精進是依尊星王供更也
自去八日有此更欵
三井寺春宴所行也今日始服魚味也早旦藏人式
部丞章祐示送云今日卅口御讀經延引是依當立
春後御裏日也昨日左少弁經成叅白川殿申定云

云未刻許叅白河殿大寒雉堪更也申右府御消息
是勞更頗宜以御定日可申行直物更令申諸陣官
人申文亦左衛門督被奏也去月宮中竊盜更其夜
直弁在叅入之官人召問申文也余云直物十九日被
行尤可吉以此旨可傳聞諸陣官人散乱更進申文
之中所陳中申由緒之輩早可令進急狀又城外之
者早可遣召者也予即退出叅內奏散乱亦畢晚景
退出叅督殿并右府右府余云十九日直物更閔白
猶坐白河每更更煩為之如何不可申左右只彼日
相扶可叅入之由可申也者左金吾右金吾同被叅

入密、詔云九十人更不被參入、更也何況於有小
恙哉可彈指、老耄尤甚也惣太不便更也者入
夜兩金吾被參皇太后宮御佛名予同參入子刻許更
早退出

十七日癸卯天晴、午刻許參右府命云十九日御
佛名間有更定并除目更先例也^已多但定申諸國申
請更定及深更欵^可三日申行如何以此^有可申閑
白者予即退出參內仰云今日女御欲授位階此由
可觸閑白者即參白河殿令申此由命云尤^尤可然更
也至于階級尋先例可被叙召左衛門督可仰者又

申右府御消息命云十九日猶可被申行至于諸國
定者若為深更可无益只隨形可停止至于直物者
早可令申行給之由可傳報者歸參內奏此由早遣
召左衛門督入夜參入給仰之旨早明日明後日已
御物忌也以此由令申右府返報云直物當御物忌
可无便廿日吉日也申行如何以此由可申殿下者
良久之左衛門奏外記勘文予先參閑白殿^{殿下今}
^早命云早可奏此^夕傳申右府被申之旨命云廿日
尤吉也者即奏勘文仰云以正五位下可叙之由可
仰者予又參閑白殿申此由又歸參內仰尤衛門督

早參東宮御物忌不遇名謁退出候内也

十八日甲辰天晴巳刻許於昼御座方定申御佛

名御導師早先是去夜莫圓即退出令内覽仰云早

可下給者即給行事藏人賴資早定文在別也入夜

叅督殿殿下御共叅女院御佛名不遇名謁叅内明

日御物忌之内御佛名之故也

廿九日乙巳天晴今日御佛名始也御物忌也御

裝束如式文但地獄變御屏風未調出仍立太宗御

屏風師子形昇居御帳内左右亦佛名經每經苦年

來不候圖書寮仍先日依仰於藏人取令調也今日

今明御物忌也

御經亦調出御筥給有繪臺安其机上仰云御經供粮

以誰人可令供粮哉可觸関白者予言藏人章祐令

申関白即被申云御導師登高座之次可奉供養者

奏此由早以御經三卷安拜經机上亦快為奉供養

也亥二刻奏亥由令仰御導師初夜御導師惠壽第一

定後夜御導師運勢第二刻限法用依例可仰之由仰

藏人公基早公基著麴塵先令打鐘鐘在弓向御導

師取云小時出居叅上次公卿叅上内大臣二位

夫次僧侶亦叅上如恒法用之後居火櫃早丑刻又

上達部叅上按察大納言東宮權更早僧侶退下有

大夫新宰相中將

名謁

予於侍臣座問
云誰之加倍

一之稱籍早予宿侍无取院飯

近代无此夏
不吉之事也

廿日丙午天晴 今日直物之次有言物事早且叅

関白殿申入申文命云早奏関可令擇候也午後可

叅内者其次申相摸計歴夏可聽給之由可奏者予

歸叅内奏申文亦早於鬼間擇定之旨公卿給亦各

付短籍如例御佛名間御取已無便宜仍申合右府

可擇也擇早入御硯筥盖候朝干飯方未時許右府

叅内給良久之被奏直物予取之叅関白殿殿下被

叅女院仍持叅於東宮御方令覽殿下早奏聞可下

給者即叅内奏早下給右府早良久関白叅内給小

時有言叅御前仰云公卿給亦可下給予擇給之十

也通取失短籍亦一束結之下給右府早其後良久之

仰云諸國定并僧夏亦定今夜如何可問案内於右

大臣者予進仗頭申此由被申云諸國定夏今日欲

定申之処所候之宰相只一人也除目早後更又定

申之間定及子夜牧御佛名有刻限夏也為之如何

予奏此由仰云尤可然夏也来廿五日間有件定并

僧夏尤可吉催諸卿亦早可定申者又仰此由早良

久之予依召叅御前即下給申文亦合八通也仰云

申文面各注所望之官依申可成給也但院臨時被
申源高房可任右兵衛尉又大內記橘孝親可為文
章博士兼又藤原良基可為侍從之由亦可仰者予
取件申文亦一束結之不付短籍无進仗頭下給右
府右府云口宣旨亦注懷紙可給者予更出注懷紙
奉之仰有一仰早退去經數刻依召參陣頭即被
付除目并曰直物亦入覽即持參上閔白被坐鬼間
仍進覽之次予申云右府被申明法舉中佐伯政輔
申右京屬吏可然者有恩許哉又伊勢迂宮行吏所
獻物之者時光申水取令史吏亦申之命云右府被

申之吏是度被申事也迂宮獻者殊可有恩許歛
直物亦早可奏者予進御前奏之仰云可召閔白者
予申此由即參入給早予依召參御前仰云以行經
朝臣可為東宮權亮政輔可為右京屬時光可為取
冰令大之以上有即取除目申文二通筥下給右府仰
此由亦早閔白命云此吏不可申文內覽早可奏下
者有小時以予又被奏宮亮亦除目予奏早即下給早
亥四刻依仰仰御導師亦初夜御導師方筭半夜慶
壽野後夜良昭權御刻浪法用亦存例仍不仰此吏
仰藏人章祐早先令打鐘早小時出居并上達部僧

侶叅上。如昨法用之後居火櫃。如例子三刻許。更平退出。予即退出。東宮亮更。予不申也。又被補行經。更殊不優。更也。於公家一切无勤。還有犯者也。忽被拔。尤不吉。更也。无勤。墮之代也。无益。件經仰忠壽奉供養也。御

佛名者件御經候御前也

廿一日丁未天晴。今日御佛名終日也。晚頭叅。關白殿。殿下命云。御佛名始日。侍臣亦不叅入。更太以不便。更也。以詞被仰。無恐申。更一切不層云。至于令何為哉。返々不便。由可奏者。又命云。明日可有官奏。內大臣可候也。而御物忌也。籠其文書。可奏不可

內覽之由。示予。雖御物忌。官奏間上卿。簾何亦更。有

哉。歲末間。御物忌。太不便。更也。此由可奏者。此次申

伊賀國神人。盪行更。早退出。叅內。今夜有陣。定內大

臣定申也。諸國申請。更云々。亥二刻。依令打金。仰御

導師運勢第二定額 半夜範清改第僧 後夜惠壽第一定額 此更

仰藏人賴資。早出居。以上叅上。如例法用之後。居火

櫃。又在例誦錫杖之間。給綿藏人左少弁。經成率藏

人亦給之云々。次有行香。云々。早上卿次第。取祿被

御導師亦經成。取傳給之。平僧徒退下。有名謁予問之右

大弁資通是權左中弁義忠位階之下。薦也。而資通列其上。又名謁次第。義忠先着如何々々。名謁

早予令居著預卷然而即退下仍不居早是近代也
也予宿侍

今夜府柏梨
上御地下倉之
如例

廿二日戊申天晴 早旦仰云彈正彌定義頻雖已

稱病不忝入依此更東宮大夫不出仕至于今隨寬

免如何又兵衛尉章經同免給如何之由可示閑白

定義免除也

者即忝入令申此由依御物忌令傳申也被奏云定

義更免給尤可吉章經更又同可免給也者予令奏

依御物忌也仰云定義更可仰右大臣章經更令一

度可召之由可仰閑白者又忝閑白殿令申被申云

只可隨仰者又歸忝奏此旨早忝右府申定義免給

之由早即歸家入夜忝內宿侍

有寒風

廿三日己酉天晴

今日於御殿被行卅口仁王經

御讀經也

五日二座也又初後夜如李御讀經不卅

口御讀經儀

予先日仰內大臣令勤申日時并僧名

云々而此度執柄御定也右中弁定親行更布施供

養料更木自官方可行之由被定仰也救入行更

大舍人助

早旦令所衆亦運御調度亦令納殿

子御座并御厨子亦昼御

令工匠寮放北隔御障子

四間

御障子南向也鬼間 懸御簾 先例不必放御障子

令女官亦令上御帳帷

四面皆卷上也同撤其中之

圖書寮御帳中安御佛

子奉入小厨 其前立香花机又

其前立佛供机有覆每口內勝宮香花机左右立大

花瓶盛花有花足臺也掃部寮敷佛臺并机亦下敷御帳右

右去帳二尺許立聖供机有佛供并覆机下敷如例其西敷疊一枚此度

敷半為聖僧座御帳乾角御在所南向也副北御簾西行至

西壁下敷疊端黃更又副壁南行至于石燈壇間南廂也

敷同疊此座南端立磬一基是威儀師座也又副南長押東行但四端有絕席

至東御障子下敷同疊東端有絕席又副東御障子北行

敷同疊至母屋柱下敷為凡僧亦座東西行座上當佛前敷

短疊一枚為御導師座母屋西第一間當東柱南北

行敷兩面端疊為僧細座又圖書寮每座前立赤塗

經机四十臺基也其上各安仁王經一部孫廂佛前立

行香机其東西立散花机有覆同廂西第一二間敷綠

端為公卿座西廊壁下敷出居座年中行夏御障子暫推遣南壁下

其前敷小筵一枚為堂童子座孫廂西第五間敷同

小筵一枚為堂童子座件御殿今一間縮仍座席狹小上母屋廂御

簾不撤壁代今日御物忌也雖然鐘懸南廊內准弓場殿

之所未時許打金出居叅上予也一次上卿叅侯良賴一

人輩御物忌也次僧侶叅上法用之後堂童子退出之間予自出居

座進叅經公卿座前看御導師方仰御願趣仰云今年三合終年

也又正月二日可有日蝕玉躡并天下可叅平之由可祈申并予先是奉仰旨也仰

早復本座朝座早右行香侍臣亦同勤之卅口皆行
不可然云々又行香不審可尋申也平次第退下朝夕二座早藏人立
犬防副兩柱但行初後夜不下御障子也御灯炉懸
庇內御灯明亦自官方請度五箇日可被行也撤公
卿座并行香机出居堂童子座如例今日頭中將信
初奏文書依御物忌入御簾中卷之先奏給解文早
公用請奏早作御裝束以前奏之也執柄同御物忌
也仍先申葉內奏之退出叅闕白殿於門外令申云
云是依御物忌也今日陸奥交易御馬叅上使右近
將監下毛野公忠付藏人令奏之由云々予仰云件夏

入長櫃以左右
衛仕令運持也

專不可付藏人自官方可令申也仍公忠引御馬退
去早今夜宿侍御灯明灯臺御帳角各立一本合四本也
例如而今般左右立二本又八幡宮以六十口僧七僧京僧
其外寺家被供艱新写大般若一部日也件御經夏
住僧亦也尋色上御時例所被行也云々行任朝臣以後院納
物調進納小厨子一基先日御覽早其後以蕙行令
書外題也去廿日送寺家早以小舍人為其使行夏上卿師
房卿也左中弁經長同行夏官弁史弁外記亦為行今
日夏向彼宮早以待從并門舍人亦為行香人堂童
子又有御諷誦夏以調布二百端為其料先令成請

奏平内藏官人亦相副去夜送寺家平又有勅使右
近小將資綱^{位四}奉仰今曉叅向同仰給度者事也去
夜義忠朝臣以御願文付予云師房卿云以奏者可
令奏者此更一切无例以并可奏也又彼卿叅陣頭
可令奏也任意之代也予即持叅闕白殿令傳覽依
御物忌也仰云早可令奏者即付定親令奏依御物
忌也仰云最初何有御書所又月日下同可有御書
欵此由可示問闕白者予又叅入令申此旨如何可
有御書也者又令奏此由早即以義忠朝臣遣四条
中納言許被清書云今日又義忠朝臣奏清書之

間仰云度緣六十一枚可令送寺家又御願更能之
可被祈申之由可遣仰講師許者予即注書狀送真
範僧都早度緣并御願文亦義忠朝臣以官史部送
彼宮平云今日僧侶雖叅入至于服者不可叅入
之由予奉仰之早

廿四日庚戌天晴

早旦叅闕白殿而不執謁仍令

傳申文書亦

伊賀書之

即退出寒風如融仍退出今夜宿

蓬戶

廿五日辛亥天晴

今日有諸寺別當定并諸國申

請定亦也早旦叅闕白殿令進覽諸僧申文亦

合十
三通

也命云奏聞皆下給可定申之由可仰右大臣也抑
大安寺夏可有別仰有目錄天王寺夏云即給快滿勤
文同可奏者此次申時棟前司同任申文夏命云
須任中申交替使而于今懈怠尤不足定夏也至于
今何為哉依一任急乎可為永代之煩也只隨宜可定
申之由仰者即叅內奏件申文未畢即下給可給右
大臣者予皆放失裏紙一束結之右府叅入給即奉
下平仰詞具在目六仍記平良文之予依召叅陣頭
即被擇上也予取之不入覽今覽聞白殿定申詞亦
命云早可奏也但天王寺別當以賴壽可任之由前

所被仰也早可仰下也法隆寺又以親舉可任之由
同有天氣隨仰可仰下也自余可隨公卿定也者予
叅內奏之如聞白申可仰下者予即仰下平諸卿皆
退出諸國定文以明日可奏云云聞白命云交易御
馬叅上明日可御覽也而近日於御前有御讀經亦
御南殿之路如何但非不斷經朝座早之間自之間
方出御尤可吉欵御庭太狹不可馳也若又有御覽
之例然者今日上卿可申行欵此由內問右大臣
以被申之旨可奏者予申右府被申云夏最初之度
也猶御覽可吉雖御讀經更可无障如御案朝間可

出御也者予奏此旨早參関白殿申此旨命云召内大臣若東宮權大夫可令候也者予即歸參奏此由早差出納可參内府之由仰早又南殿御障子御帳惟更亦仰藏人早左右御棄亦又可取版位將監可催之由令仰各陣早是上卿可被催仰也而近代更為成更内、所戒仰也不可為例予今夜宿侍

廿六日壬子天晴今日御覽交易御馬内大臣申障仍遣召春宮權大夫可參入之由有返報先是左中弁經長仕南殿御裝束御帳并壁代御障子亦藏人所行也南殿南廂東第三間以東替西也例第四間供之敷滿長筵

敷毯代立大床子供圓座其後立大宋御屏風二帖同西二間簀子敷東柱下敷小筵一枚為上卿座未時許東宮權大夫參入左右御馬棄亦遲參早可催之由仰左右陣早又將監同催更同令仰早上卿可破破催也而内、所戒仰也御馬引入自右衛門陣云云是関白御定也申時許出御南殿着御直衣頭中將經長取御劔前行置御座右方或又可置予奉仰召大納言向陣頭只告召由早小時大納言取御馬解文件解文昨日右大臣以右大弁資通令奏即苗記於階下取之渡階前須可經階下也而其下大進昇東階

着御前座此間九在御案番長也已下經階下西渡早即

引御馬本數四匹也而今三匹三廻之後上卿仰云

云其詞不閱即騎之數廻早又仰云其詞微音不即下

早引立南庭御馬二次仰引分受第三第五御馬引

出畢第三東宮第次召定房次召良經朝臣馬次召

資綱朝臣次召師良朝臣各一度左自東廊南

西中門參入定房雖五位換參入右自

猶在良經上依官次欲夾南階東西列立東西相

對立馬察南上卿仰云取御馬云其詞不閱各一

度稱唯退出立御馬後各綾下襲早左右相遇如例

御馬早左方先欲取而右相論不令取上卿候天氣

仰左先可取之由畢仍左取之右云此度右可取之

度也代初左取之左云交易御馬是當時最初事也

仍左可先也者仍被仰下也取御馬申郎名之間馬

寮同相共進出尤失也可嘲之取早各左右引出早

依御前狹不置鞍也上卿起座主上還御信長供奉

如先云撤御裝束早云仰云權中納言定房可

叙正五位之由可仰下者此事閱白自內方被申定

之由云仍直仰東宮權大夫早又仰云東宮引分

可將泰者予即泰東宮仰御讀經結願之間也令申

事由仰云御讀經間不能召見御前者予即退出給不

閱白殿分引資細
仰之

閱白御讓加階也

祿如何。叅閔白殿令申中納言御加階事仰云可奏
慶申之由者予叅中納言御方人。群會今夜被申
慶云。予歸叅此間中納言叅入給被奏慶予奏之
今夜宿侍

廿七日癸丑天晴。正月間行夏木各守分配可勤
行之由仰藏人亦早諸衛官人急收竊盜入女房曹司更今申

閔白早奏聞者即奏聞仰云歲已暮戒將來可免給
之由可仰閔白又申閔白余云早可返給者即返奉
左衛門督已早午刻許退私今日北面移住依便宜
也入夜飯叅内

ウラカ
廿八日今明御物
忌也外宿人不可
叅入但信膳可俟
之由被定仰也

廿八日甲寅天晴。今日卅口御讀經結願也撤御
其机上置佛布施又未刻許諸卿叅入申終許打金
撮聖供机并座云出居叅上次諸卿
申御消息旨早退出飯叅入也

叅上僧侶如例今日堂童子二人四位二人五位依
無人也予依仰之度者給之由法用早酉刻許事早
僧侶已下退下僧布施定親行之火弁官官掌亦
於弓場殿給之云。度縁即加布施給之早云。予
即叅閔白殿今日奉為故中宮依例被行諷誦也上
達部有其負於南堂有此妻也妻早閔白出給客亭
予進傳申御消息旨是章任返報妻也被申云章任

申旨先日大略令申已早許否只可在勅定也者
可奏此旨者閔白余云唐曆一日持叅新羅國以唐
曆用之云云仍去夏密道示師許今日所持來也
摺本也而件曆具相叶道平曆也月大小一分无相
違希有之又希有也件更又以諸道多同推被定仰
也然而難知真偽于今爵精而件曆已以相叶是太
有興更也古今無此類可賞歎云云證昭至于今
無益可嘲云云者諸卿響應又尤可然更也明日可
被奏此唐曆云云後閔以經成被奏早云云予今夜
退出元正事亦觸更多不叶也無相訪人尤道理也

唐曆道平曆更

廿九日乙卯天晴 未時許叅閔白殿章信云明日
依日蝕可廢勢之由賴隆真人令申即被仰下早云
云叅內依催所々雜事亦事早入夜有節折事御裝
束如恒追儼分配又如例殿上人叅入其員太少尤
無便事也就中近衛司不叅入也明後日節會可止
音樂之事勸文賴隆進之長保口年十二月中宮崩
其明年無相撲并旬亦云云依彼例可止音樂之事
可仰者是依中宮御口年內也云云予申閔白殿早
可仰右大臣即以書狀令申右府已早更四刻許有
追儼事々早各々退出予退出右頭中將信長可被

侯四方拜之由有約諾仍退出也心神又不例之故也御案日蝕以前可供平之事仰藏人義細早御簾追離以前懸早藏人信房所行也服者仍以前可退出也

[Faint bleed-through text from the reverse side of the page]

文化九年令備書有也

黃門國長

借請別當資愛分本獨授乎其本與書云

此冊原中卷子也表上下有界裏書經文也外題云
大百經秘要抄卷第三 寬者作

文化四年十月自東寺子院藏人得之依之書寫
且以原奉誤字校正訖

藤原以文

