

和書
一〇九一號

左經記

寬仁四年
夏春

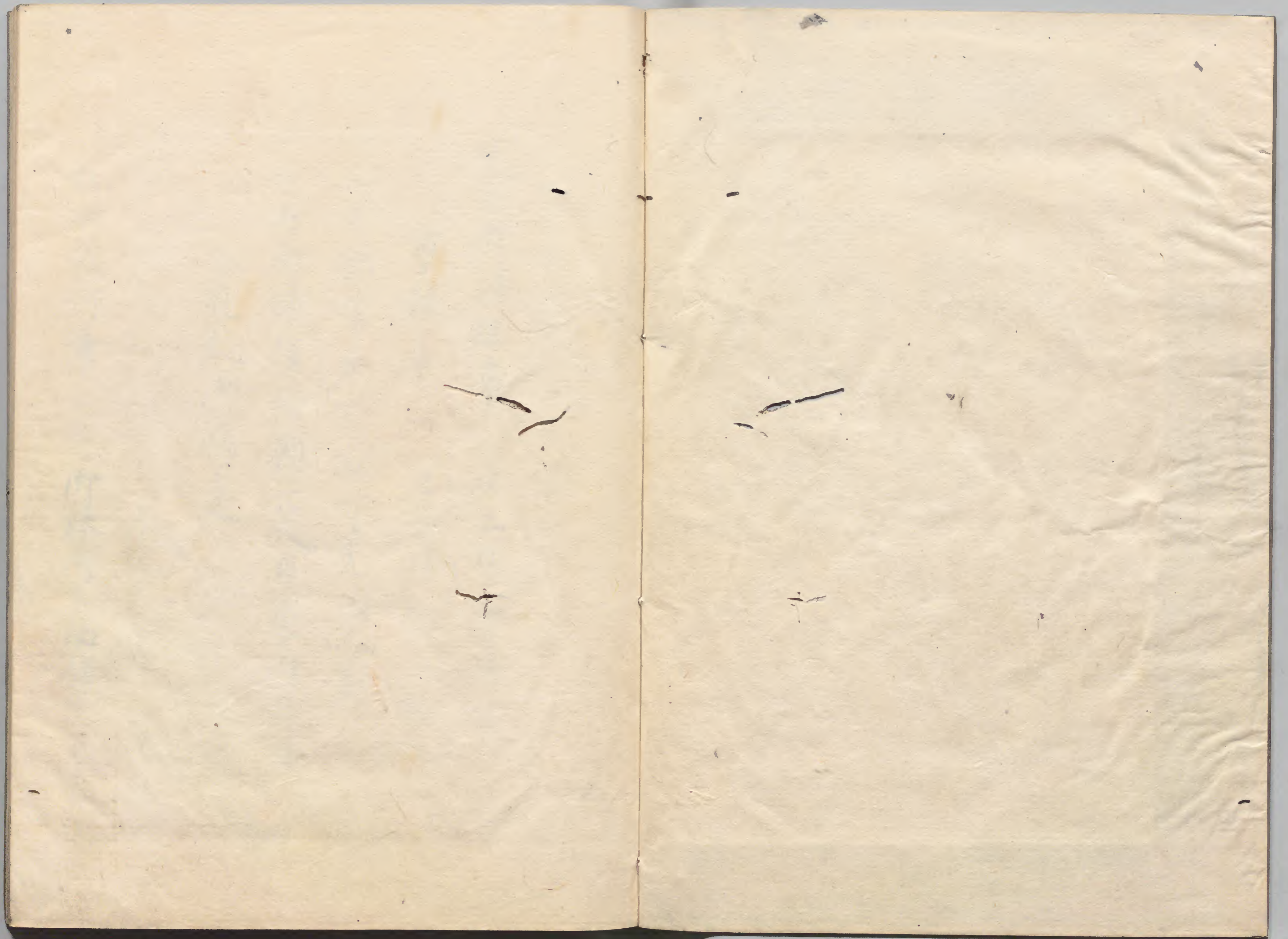
和書門類				
一〇九一號	函	八	冊	一

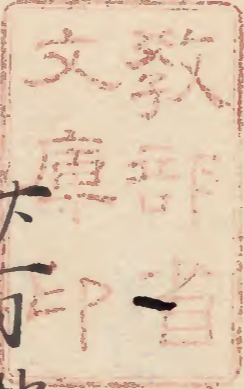
內閣文庫		和書類
一〇九一號	函	一冊

內閣文庫	
番號	和 10091
冊數	14 (5)
函號	160 220

五





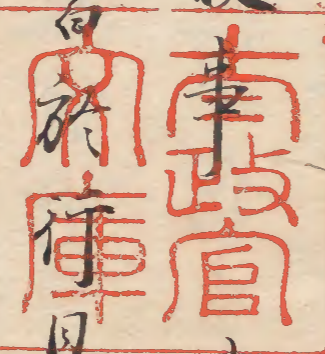


廿一日 御讀經事

廿二日 御讀經



常赦 廿三日 仁王會



廿六日 詔書 且可免回人支

廿七日 御讀經 結願 廿八日 李御讀經



入道 教 御 惱 支

日 同 減 行 事

御 躰 御 卜 間 神 祇 官 余 國 事

丙 一 二 六 五 八 號
丙 一 二 六 五 九 號

日開白殿泚齋 十日御躡泚下

十二日供解齋泚齋 十四日殿泚上表 付勅卷

十六日一条院泚骨奉渡回融寺造事

日依疫癘被誅十面 亥

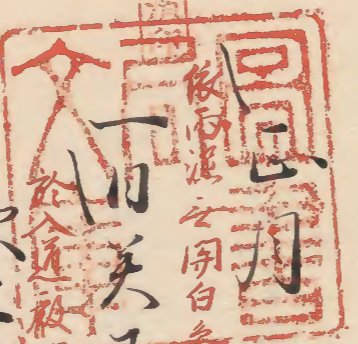
大極殿有泚

廿三日觀禪寺僧正門弟等申僧正謚号

廿四日大極殿泚讀經供事

廿五日泚讀經誥願 亥

寬仁四年



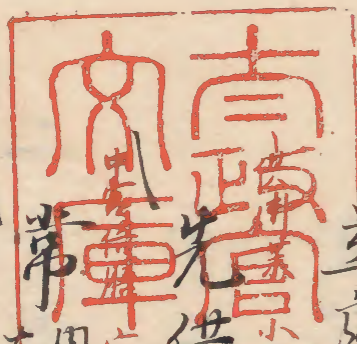
一日美正朔回降雨 齋開白殿 于時泚性 門院 依雨濕魚

次上達陪相共令齋入道殿給 泚庭小二 家君達

立庭中有拜礼 開白殿月令立給 自余人、不立 泚引令齋因給

先供泚藥 泚有小朝拜 泚坐泚南殿宴會

中宮宣旨被奉仕陪膳 大盤所



大盤所儀飯 後賢御 并於給大供子 亥
大納言所 給大

無侍餐事

荷子無侍餐

用白表時各

二日甲寅天晴有用

連陪殿上人各會拜礼

後有奉書物

皇后宮大史中宮
左大將木各馬

春內給次中宮臨時寮次太皇太

中宮臨時各

四日春開白殿被作雜爨每爨有

用白表二有叙位事

五日丁巳春內

依所和忌不
系最上方

入夜於開白

有叙位儀尤

下上達部多被系

受領切課定事

依例進餐饌諸大夫役送又叙位之

領切課定及送更事新中酒言為入眼上

於左仗被叙位記請平夏大外記章

大外記依有上日減幅叙辭

少外記長國各有論

長國申云難為少外記
日增國章云國章申云服解

氏直有上日論依可被勅增減今夜不叙

之間下減有定國章叙之氏了兼堪濟共信

等各有論被勅吐日之增減進可

上御奉作外記令勅氏了無論古夏

定仍今夜不被

節會

七日己未白雪積庭四五寸

刻出所南殿被始宴

桐徑通不引式部先入立標式兵兩有輔

木立各標下作法等皆如例叙人木給

立新叙標式兵補次第給了退出次

大拜舞了退出余於以中將所宿於

表衣抱以中將也余大宮中宮東宮木申慶進

出大宮拜舞氏部兼維叙位又藤原某同

叙位藤氏爵中宮大進公葉叙從上中宮伴人

位託上卿奉勅作内紀今作但今日不

昨日中宮中宮申受了又申故原立

八日春入道叙申慶

所物忘於門外

左右大臣右大將木申

日始依慶不奉

九日幸角有始叙位了及亥刻小舍人來還

罪之由所給納二疋又仕人一人給手作二枚

奏入道殿令申度申^由取笏再拜^奏

先奏開白^奏所依^濟寢^不申

次^奏大宮^所方仕女^房令申^度由拜^拜

奏^殿上口令奏^度由拜^拜拜^拜拜^拜拜^拜

湯^清木^新嚴^人等^大昭^亮資^通九^兵衛^尉教^任同^系入^項之^退

出

築始中河神堂墮同佛堂以下云卿僧侶經文于自持立加仙壇
十四日丙寅入道殿中宮^所堂^築壇^穿池^築垣^是

可^出上^達部^心下^受領^諸大^史量^分

焉勒^此度^催以^史早^且臨

上^達部^僧侶^認大^史予^自持^去

春中河神堂礎下
十五日丁卯辰刻始^回警^令日^以寅^刻辰^中

傳任後始申文未開白中去年十二月十日傳春并
御^堂礎^可然^人各^轉任^之後^始申^文於^開白

春河常年請
次^奏陣^下奉^侍從^中納^言

又^奏開^白教^令所^覽豐^之宮^造宮^使為

云^返上^交工^物新^申壽^文并^加候^操杖

其戶年書
續^造舟^院申^覆勅^使文^等入^夜乘^兵戶

結可依作也及更变了上新中細也

節會十六日戊辰天晴各門所司未掃可也裝束皆晴儀

及申刻於泃南殿其儀如常雖掃

所司雖掃庭雪依有濕氣改晴儀為雨儀中上猶濕仍改晴儀為雨儀近衛陣

於砌下諸司移握下餐於安

福春興兩殿內辨上諸司移握下餐於安

各著庭泃膳木事皆如常余退也仍

依內并宣各音樂非例也

不見後更傳兩儀立握南階為陣中泃無音樂是

非例也又兩儀時立握南陳東西為近衛陣

被移砌下頗不到就中圍司性授授也於前

庭白弟羽門是依避太近陣御注亦為也又群伴

謝之間尤近立去每更不穩便

改依地濕用兩儀中十七日己巳天晴依為改始祭儀石所依

地濕改晴儀為兩儀申文請中南所查酌

等事皆如例

中河所堂棟上
十九日辛未卯二刻 中河所堂柱以午二刻上

棟有訖聲云云又大工以下給祿云云

用白殿大體
廿二日甲戌天晴開白殿於上東門院初設饗

仍命入所令 所裝束皆必常但以馬場西

以言陽西廊依為史生社不立平張
廊北端為史生之住仍不立平張上達了家

入通殿於所堂有所使物
會遣清客使 入通殿於所堂 在府氏了大捕

實徑別占太尉后少將頭基別卜及申刻

兩府被祭云云仍上達部上官列中門西

一行公卿一列少納言辨一列外記史西東

兩府尚大納言前指次第列立南庭西上高亦

少納言其後外記史主人立南階南西階庭相共拜次主人

人尊者相造指讓相並昇階主人自東邊上尊

主人將為親王府尊者正座次右府自階者自西邊上

西邊上經尊者後為座次皇太后宮大夫經

階東邊并七亦廂東間尊者北面座次人皆

經階東邊次第相分為座次亦少納言昇

自巽角階着座北次外祀史昇自東

坤角階着座次主人起座進后并座末

錄批盃入東一間勸尊者仍并少納言勅廣

下名押右三位中將渡并座止勸右尉二獻

南頭中將朝任北太中將長家各執次殿三獻

而太中將云成朝下四獻而太中將北以芽皆如常

今日主人所着取義通刻卜不美者取勿進

出仍九大将示勿可辨之由仍指勿進出取

主人指九大将可也

非皆又主人所着菅内座酒一獻一還若

之後進者可數也而未勸盃酒自左方着

也自右方進之為失陪膳賴国列長

亦五日丁巳祭儀政所行有政侍從衛衛後奉入道殿

申鐘持束由前上被作有志賀那取膳寺鐘

也申列奉

堂所

亦六日戊寅祭儀白殿次左中并相共奉結政所

入外祀門由同召使云政上解欲着苗下

仍歸於將立隱丸來門陣內土宰相入南所內

了歸於列立南所門南腋東上北面次權辨起結

政座追來如余頂同控弁余不可立此列而先立願也次太女辨來

立同門地腋北次弁候可申直也而良久不

申令尋問之處辨不候者仍以使者為代令

申直了次第相指入門中南所更必常

以下系陣侍從中納言披示云改了欲是南所

之間未會弁已使立外託恒角是進也將

立其邊上入南門之後次第如立南所

例若石使進之間不知改了由入外託者復

雖合等早可無倍政座也隱丸門陣南頗無

故者晴時早可如出立始又陣申之間

入小庭夜之後直弁時監座仁進若外座西間可也

申文了史退書之後由若腋床子云々

二月

頭中將立春日冬使

一日矣未天晴春日使頭中將自室町宅被出立仍

早旦渡彼宅令裝束客亭皆如例及申刻

使立次余下儀所其儀先侍從中酌言并大

大弁被差儀所次外託申二有儀之由

外託史徑春花門向官司上宰相著廳

庄少酌言并余能細南門邊二有並列立門外如常

上品召使云召使外門外傳召余率酌言并二

有補木入立版位六位上列上品五位已上同音唯

次六位同音唯高次一第上自南西階着庄

六位版次上品式輔給召名文補由亭庄次召

兵補同給之歸庄後上舟召式兵共

唯次式補召並名作云駁木令並並召有

掌令置木次補又召並竹黃紙畫並名座

又召錄給召名次兵尸補召錄竹召名歸

庄後共作召式並枝黃紙召唱次錄又枝

召名唱次兵錄又召唱一上以下共退出

或人云九衛門權仇保資申慶間是尋五位袍

五位袍云、又或人云入道殿作云拾非遠使申慶云親負依中慶、後令成拾非遠使、亦尋先繼、

申慶、間用尋常衣次令催成拾非遠使

官尋之後待兵尸移帶釵总那袍又申

畏不拜云親負依尸畏不拜

五日丁亥外記結改所依為秋奠日不裝束及未討於用白所外記結改所依為釋奠日不裝束

宿一町石定藏人并昇殿事藏人令并章信羽后太進少将実

康九兵衛位六位時降帝被德運昇教位家位還昇六位時侍位續升丹波守資

伊与少師位依宿中賞二階加階人之資業從四位上先坊學士賞二階

余從四位上造襲苦舍賞和泉寺任亦造也儀懷從四位上備中法回九衛門權仇

保資蒙拾非遠使宣旨東宮昇殿其儀仇

捕并師二男少納言基後大大并二男教位保家右兵衛

定任先難名為威朝卜男今夜祭所申慶

十一日美已天晴各官司依列也加階外見後源系

外記結改之及可总官結改止而去六日慮加階後并先各外記結改次可总官結改

外記結改之及可总官結改止而去六日慮

外記結改之及可总官結改止而去六日慮

十日雖為十日宜日依列見裝束官結政仍

不可容外記結政為之者被命之結政吉

不階後以告畢吳法政中日可為也先為官結政後更擇日可為

外記也者仍所容入也著西廊結政少納言

見請印文次史於庭中床子結申文一渡

南方次外記一人渡南了次全余起在渡

五位并立申文共少納言先可起在庭次少納言琴盾立次大弁

義忠立次少納言迎立版位余次右少

次外記史木立後版上立弁少共唯次外記

共唯次余進着堂床子次少納言次大弁辨

三版指次茅退出次請下次二有列見

次以总胡所一獻虎庄大弁二獻大弁三獻

九中辨四獻余次总高庄一獻大弁大將次取

九中弁二獻右大弁次取余三獻少納言信

通云总隠庄一獻九大弁二獻大弁大辨三獻

九中弁皆如常

十二日甲午春開白殿即泚去春中河泚堂入道
殿自益泚庄諸僅僧各僱人吏除平泚等中
地是益日被祀之於他志諸上達了諸人
吏皆可被祀之同益日被破祀也

十四日丙申天晴春內於八有被立初年穀使

宮大吏弁
右女兩

出泚南殿有泚拜

開白殿
令僱給

其儀多叙

泚帳懸惟下南面隔子木唯上東立一間泚

隔子一間立屏風三牀

東山西各
立一牀

其內敷造事半

疊茅為泚坐刻限出御

頭中將取畫
泚座而叙之泚

拜一即還泚

惟東宮可史間之下下兵未討致徑圍泚

或人云九衛門射平致經年來宮宿東文町

而昨日可出史之由被宮下部木來催而陵一
下部石於失者仍宮下戶數十人來向彼

切換

上下法人月八築中河泚堂併壇

十五日丁酉午後春中河泚堂入道叙并開白

殿下下諸上達了叙上人僧德法太史并六位

已上為又報人報女同心合刀或持去或運不

許各築泐堂併墮晚景歸宅入道殿

入夜泐法性寺始自今夜可為泐修法

河因梨心卷

不勃法

十六日戊戌泐西并加泐後今日始总结政所見

書又見

泐系陣泐系殿上方今日始陪膳及

晚歸宅

十七日有仁王會定余始宿候自明日泐物也

禁中作文

今夜有作文事

禁中放在勒

依作文

願中將伴在進陣忽有酒肴友人及晚

醉終宵遊宴及世一冠有宿申更

十八日庚子依作文在進陣飲粥泐叙又內藏意

獻精進物及未刻誦詩

海所或了

場叙有就鞠更晚景退坐

廿二日壬寅系总结政史等進系仍不為在入内泐

系中河泐堂入道殿用白帛下誦心殿上人

諸大夫未多聚會以午刻於清和院被隣
所當鐘畢了各分散

廿一曰癸卯初階之後今日始奏文奏乃始解之各諸政左

少所始系結政左了大辨已下門各傳

廿三日己陰雪早且渡於方宅自中少以南白場川西有宅心少門

及未刻天氣晴明爾二刻主討以吉平集向

及門散右平薄色識和卦一重泰宮司所遷使了未若了立進付往還報人入自中

所門經八有東道入自官司西門於西廊北

壇下着靴入自西西南戶經立幕前并少并

几子後自乃子下方是座西之有暫起座

捐自本道退右又三幕元为大細大將有若座云柳并日自若座同左大將為着座自西

門各入結仍暫留立便所奉過退右使部未右立所

所進掃部人必始官掌未供奉大將所共仍不來余共於便所官掌使了等

賜饗食中掌四人并侍二人時申使了二人饗各一前官掌四人自撥各一足并侍二人赤絹各一足

持申使了二人信乃布各二段今日用巡方尤大將使了未中此念二具米十石

八有東廊儲所沐幕暫依息以是廳座

中河所堂奉法所修

亦七日己酉早且齋中河所堂以午刻致奉

渡所佛 丈六阿彌陀佛九辨 規音佛至各一辨 其次第音聲人

皆宜裝 束二物 次僧編等 各持香灯 范菩木 河所佛 法車上作 蓮花社

裁佛有自 蓋物十兩 次几僧等 皆持香 灯花菓 未刻奉后佛壇

上達了殿上人誦大史皆各 只以古中 不被看 入道

佛堂下法更已上照衣賜仙昨并至而 殿已下誦大史已上脱衣給大史少佛師并大

切等事畢了下令散

是日所修 亦自庚戌齋法改所改 凡入將所忌在 後今日 皆忌改余又齋始 諸榮

先申文次請亦次是南所次齋陣次退出
齋入道殿及晚歸宅

三月

六日丁巳天晴可下向寂勝會 所也而自去三日
風病叢并心不恒仍中開白殿并長老結

日可下會之中亦下向藥師寺

仁等僧正牛車 仁等僧正牛車 仁等僧正牛車 仁等僧正牛車
七日戊子仁和寺僧正被聽牛車宣方後今

日始被香內并入道殿亦入道及所唐車前

駮僧十騎之中威儀師二人又僧侶二
人乘車候從

十日明日丁下藥師寺也而有所言後非心猶

教位承補為勅使下某時寺中務令

不宣仍申長者於度中以教位源即承補

為勅使下藥師寺

十三日入夜承補朝臣由來諸儀場雜定并

理亦定又持來聽眾見衆一通并金堂試

年分定名一通

今年依無以豎美
若不利豎美文

八幡時冬或依南國忌日被行

十八日己巳今日之清水臨時冬試樂之昨日依為

國忌日今日被行之今日丁有所堂會試不

中河津堂後依破石他鑄師被改侍

而依甚兩延日七日可被行已前所鑄中河上

脚堂鐘三人許破也不中用也仍召他鑄師

等

在大和國
若之

今日被鑄替之

但國仁王會中
十九日下國為新仁王會也如階後今日始下而仍

明先令成神社可修理府也諸郡已

中宮行殿之門院

始備今夜有中宮行啓之門院土門院

也

泚堂供養減示

女日辛未卯刻泚堂有試樂事十僧教

敬記

梵音錫杖等類

皆束帶不持香爐

祭上自余不召樂

人等或重袈裟未或禡冠或布衣又有船樂

無雜事一入夜歸宅

始泚堂供養事

女一日壬申祭泚堂人多被祭自今日被祭未

天下惱震瘰

泚堂所今日近曾以來上下道俗男女身

七八已下者多病惱穢堂瘰之或問之有

者惱之尤大并五男童今朔死去之

下人等依此病間一死去之

泚堂供養被泚補令

女二日美面天晴泚堂會

准泚新

白王太后宮中文以

三后行落

女后自去西院步行變

寅刻自去泚院還泚之堂

泚車

卯刻大宮

行啓泚典乘輿入泚之間有船樂雜事

後少納言并外北史出后

露臺下西

或部屏正

有度者

坐同臺下教正雜事大行道次賜度

內東宮三有泚子有泚備

者有內東宮三后并諸家子泚誦經次有年

金佛半

人事入夜有所念得迴白僧

加孫有母立

優羨入道殿被橫被開白殿并大大各脫

夜同令施笑跡給以謔僧被物

上人謔大又三后并小一系院開白殿古儲被物

并正消賜法僧以下樂人已上

堂藥師堂供僧并拾技別當三德木熟所

坐新中自今夜被定置云

所當供養諸僧

證尚二人

大僧正濟信
控僧正深定

導師

法印大和尚位院源

咒乳

大僧那林懷
才大僧那澄田

引願二人

大僧那慶余
才大僧那隆田

呗二人

前小僧那心榮
法眼和尚位源賢

教苑四人

才律師仁海
才律師嚴敦
才律師成典
才律師定基

坐達二人

河因保道余
擬誨教因

定座二人 一人法平弟子 一人林懷弟子

威儀師二人 觀峯 隆海

袖衆五十人 僧侶等在此中

讚衆十人 山十五人以河同經寂因 東大寺十五人以河供延尋

梵音衆十人 以河供尋增 以河同梨海義

錫杖衆十人 以河導師智真 以大法師尊運

上頭併不陪 廿五日 丙子 祭法政所 沃參 內用白般被伴上所

極氣所庄是若裳瘞欵項之衆般上出所侍

方無所極氣若亘所庄欵藏人并 章信 申因白

溫敷云還明敷下有死人以骨去有伴共陣立 還明及下依有死人頭骨立札於後陣

札自明後日可有季讀經而已有出穢槌尋 穢中彼行李所讀經之例可被尋

先削可被行所讀經之由有伴之 左府於

補所讀經開請入夜退去 左府於

廿六日 丁世 祭入道敷 以各內依穢可被延所讀 依內家穢被

經之 左府勅觸穢時有季所讀經 上所心地猶不 之例注被奏問有定延門

亘之 仍今夜候宿入道敷 用白般同七 若 若給

亦七日今明所物忌也胡于敏所召人有所

遊畢淨心地無殊更游

依式乃不病依恹恹瘡有缺短川支

女八日可有者試之由之而武部卿重依恹恹瘡

直物次可及小除日事

不行之有直物其以之有小除日之余

有障不察

任同叙久

女九日庚辰早且益日內藏願之由之又長定漢朝

任之余官被召之及午刻憲官人已下雜色

已上來向奉見余頃之入道殿用白殿內中

宮大宮御方木更申慶東宮所物忌之仍

卷使以之勅之世所堂波印事

不察入道殿被作之卷使大畧可勒知者

四月

一日壬午早且奏入道殿申唐鞍并牽馬鞍具未

可勒卷使雜事

次歸宅定卷使雜事晚景入內皇后之權大

吏右大弁九三位中將着宣陽殿四獻後上進

弓庭奏見奏同祿木由本座召少納言給見

奏品并給同錄上以下分散

平野

三日甲申雨降申刻祭平野祭事如例

魚下後未祭修政所成并行平野祭也。所雖然初任并之人未初祭以前同之着行式社。祭之況魚官之後有何交代仍亦祭也。

祭了奉幣退出

并五下及始修政所
七日戊子降雨祭結政所

始今日祭。無政奉門及未。先例初祭之時忌滂倉町云。雖然燒也。後賴先定賴和卡不皆是外司仍着升了。先用。

刻着寮
簡日給次署返抄

事了了退出

十一日土辰祭開白版入道殿内亦有祭右府下

給大宰府言上高麗人鄒子良欲回志府解

作云前日子良未禱法定下并也高麗返謀

未了被到着之日暹給禱物并返牒未可

返遣之由可給官府即下大史奉親令

作官身依火急事自殿上方以上宰相忽於

結政所請下入夜退書賀茂祭泚幣不并

泚國、遣拾取遠使可令催之由有作

十五日自夜前候内猶有泚恠泚瘡令發給回

殊令惱痛給欵年九八已下貴賤多與道

病之者

補闕清平

付出病

十日辛巳新中納言於左仗被補闕請余執子刻著

右后所官東行雜定

依所服玉所敷可有不動大盤若所讀經僧名定

女一日壬寅春内依所惱始自明日九日於所請

十日僧可有火盤若不斷涕讀經云

僧名於所前定

其僧名於所前被定下給中宮大夫之下右

非用請奏藏人奏下

少弁令下罷所云難用請奏藏人奏下

及退出

依所心有所讀經

女二日有御讀經定其儀下母屋所置得懸

播如常涕讀經時敷上達部右后堂童子未座

皆以常

刻七

則限出后屏

願中公卿上

中宮大夫

僧上堂

四位勅堂童子

云行也

童子著

四位二人

五位二人

無以香鐘懸了庭番書打

所讀經一番女人

一番五人云变了中宮大夫於左仗右少弁

有常教

義忠你可有赦免之詔可作由義忠在作於

陣服草葉上奏草并清書石中暫給詔皆

如常但不被作官使官人可有免物之由云
詔文之大辟以下已發覺未發覺已結未結
正罪無收重悉以赦除但犯八虎故故謀故私
鑄錢強竊二盜常赦所不免者不在此限寬免
仁三年以生調庸未進在氏身老咸侵原免從
又復天下百姓當年半佳疾病老長史躬
親周視特加優賜令得安存之是皆依所
賜并庖疾也。

李冲後經之

廿三日甲辰右府於五伏季冲讀經日時被劫是
前日依内職延引仍所改勅也廿八日

廿六日丁未不他仍傳因赦免詔出後未被作可
免因人未之由仍獄同因亦多愁歎之関白殿関
食此由令頭中将同中宮大夫之被申云大赦之
大赦之使官人作可免因人之恩赦不作下中府信之被答申中治不

時之使官人作可免因人之由恩赦時不可
作下是詔書施行之後諸司知此由自可免
也雖然有作須令奏甚勸文也者後日中宮

于大御所信御於里亭奏可免除犯者勘文中

權大夫於里亭令頭中將奏可免除犯者勘

文入道殿聞食此由彼作云自一上之外於里

事專不可奏文老甚遠例事也云云

今川仁王命布施供養云 廿七日戊申奏八省令川仁王金布施供養未決各

內有不斷大般若淨讀經結願堂童子四位一人 五位一人六位二人

有行香殿上不足殿上人初立定 有行香上達尸不足 变了入夜淨宅今日書居頭

出居以中一人勅仕云 中將一人也

廿八日己酉齋園白殿淨惱直淨坐云自今日有時 淨讀經云云

春季淨讀經始

次齋內春季淨讀經始也書居而在所一人頭中

南殿一人右少將 淨前僧定間被理大夫不能執

筆忽以立隱仍召余被定之奏因之後被下云

事并上右府依淨前僧定未決而初最前殿預中 刻限推移淨前僧未各仍口渡

南殿僧未有淨設願事齋入淨前僧七日 淨導師日觀 变了

上達部被各入道殿今日被始十并并三昧

堂等定十并堂申刻 三昧堂子刻

五月

佛堂依佛位被延九拜

一日幸永春入道殿自今朔有佛惱仍此海延月但

被定僧名先了之證試四法印院源大僧都株懷
權大僧都慶余前少僧

都心卷 謙師十五口融願 經教 永照 項輝 通贊

因緣 會算 運照 日助

二日壬子早且春入道殿佛惱頗重之次春用白

殿佛心地不 次春用今日脚續經結願也及未刻四

条大初言於几仗座呂余被作可令打鐘由行

并有所勞 余作史令打自余更如例清涼紫

宸由殿仍音于上達尸忍陣座厨家依例被設

依例以系被亨益解更

饗食饌内豎頭不各仍無人執酌有作被信益

中并甲卷教更

酌次余執笏進膳宴申之欲申佛讀誦卷教

尤大并各有障不各上宣令申与余唯歸着

陣腹床子史取卷教来授余之加拾察返史

史取文歸渡南方押文指渡此方之後余

進着官人座札笏碩史方史進跪尔庭上拜

目史之唯進者膳宴奉文上取文用見

了尔史喜史歸座取筥進奉上拜之取茗

入卷僧召自余起座進着膳穿

入甚余進湯茶願中將相示云開白殿罪云奏卷救者更不可持來早可返定也者

頃之頃進下上拜涉覽了上拜令官人

台外託入奉入上拜給卷救外託取甚

退書上以下起座退出

陪河定事十一日辛酉降雨候内及午後四條大納言於九仗被

定防阿夏侍送宰相執筆近江丹波大和山城河内

播磨和泉木之國務可終因也量損破多少奉

主所極極令定所略行因不堪否可被定死之湯湯已後今日始

着湯膳湯湯之間朝夕膳女常又今日令洗

不信相撲節廿日庚午依有之病者不他仍可停止相撲節之

由官府一通東海道官使部持來仍書

中宮大史牛飼与氏了控大史牛飼礼移下留守所是為送仔細也氏部權大輔

牛飼与中宮大史濟牛飼闘乱仍氏部權

大捕搦取為人問由緒之間大史湯家人救

多推入大捕湯宅奪搦大捕湯牛飼

凌被疵之由之各有愁仍於此遠使向更問
發所化同問之後大夫涉家人有呂名宜有

云々

一品文令抱瘡

廿四日申戌不他行一品宮令惱給由之顯瘡傳聞

四條大納言前日於凡仗被定可防阿之國

之即以奏聞後日作之進以丹波亦亦充甚以

過差和泉所充顯賦少而所充以各十余

防河定又依作宿政易申之同之保之里才令并改書遠例更

史可加和泉者藏人并以此由申四條大

大納言即於里才破前日定文令并改出

云々人之間此由被准遠例云々

廿五日し家有以糸圓白殿作之左府奏內可被

定賑給使之由云々若愁者可申行位祿更者

前年左大辨為中并之時申行位祿事之由

云々又之相尋可被給之由可傳左府去即

奏內以涉消息為申左府即尋無大并被

奏位祿同祿之例大夫史奉親胡卡申云々矣

賤給使定

弁被申行實去以此由申九府有須被定

賤給仗侍從宰相令藏人教任奏次令余卷位

禄同録給皆入共糸里亭令泚覽各瑞糸

下奉九府余有作着陣座書位禄文亦奉

上即給之結於陣腹下史忠信位禄所

辨力少弁依妹喪不尔仍所下給也次多叙

上供朝夕膳俵宿乃大辨病恹右大弁依

一男試任喪共不被糸仍位禄事于令行

上即前丁定補上通之間於案津比与前丁位衛即未開礼
亦六月酉子上野茶司定輔上通之間於案津比邊

備前司維衡高亦之間丸維衡高亦之間

中一人被疵死去二人被疵未死一人全被榻

二人晚少逃去定物已維衡已有愁定物云

故客害維衡役者由有伴

六月

四日甲申天晴早且有召糸岡白殿作云每作回

城有勳文遲奉之由可召同主抗頓寧回

有論事于
今所不奉也
次奉入道殿語
次申云可同安

差作減者勅文進宣由作上可同
回之由有作差作上卿可同欵為當直以園白

宣可同次作云有園白抄改之時如此宣旨或

傳作上卿或直以園白宣作仍九右可量

行者如所宣旨抄改園白有奉下時不作他上中有私事

內頭中將被語云右衛門尉平時通上野守定攝

之定臨粟津射箭司維衡亭亦之由有愁

仍被尋安否之同時通進無安之由申文

隆人右進府生公志
九進府生時賴木也
余結伴申文召右衛門尉紀宣

明下給可令回澄人亦由作之及晚西宅

五日差作減者勅文更西天晴各內達大史史問差作減者

進否之由答云去年返官已了者仍各

開白殿申此由作云本日云卿定日依

無正稅用抄不可春伴白米之由定

申了而今如勘申者已有用錢是若如

何可召同之稅寮者即各內作大史史

内文 奉親明臣侍從中納言於左仗被刃内文
件并下名神祇下人未關礼之間及母傷中 傳同依涉射涉并更神祇官之人等奉

系會官欲忘寵之間皇太后宮之主

為政与奇院前室之仲是忽以關礼為

政為仲在被刃傷於官中已可及死去

之仍忽令持出之御卜之間有血

甚不使事也

用白殿神祇 六日丙戌天陰雨降及于後天晴泰開白殿依

有涉惱之由也夜間殊重涉庭之以後恒

涉坐云々

所辨所下奏更 十日庚寅天晴從開白殿各結政所次各

陣及平刻左大將九京大吏泰九仗外託

小庭中神官候涉卜之由 先是呼立車政

業夾 大將諾外出 記 神官少副政

奏案夾杖徑敷政門并陣小階南意

至着膳寢奉奏案上御取之少副自

奉道退出之後神官社佑已下三人社元昇奏

業徑敷政并宣陽殿西壇上木立軒廊

東二間自本道退出頂之外託平神官祐

一人各入立業色祐取卷箱奏上授外步託退出

外託取箱立小庭上野奏業量陣殿

起座給徑軒序東二間机西并階下進弓

場付藏人奏同自奉道总奉庄神官

人進出昇業退如進儀次外託給奏

上野已下退出余供夕膳及晚景各

関白殿令渡去涉門院西對給皇太后宮供

奉御共及深夜歸宅

月次神今食十一日辛卯天晴不他行月次神今食小必

常云今朝亦侍久江申云月決祭先配

反少辨依服身不被祭又神上食先祭先兄

例合卜之人被祭而今諸辨皆有故障准

先例亦一兩人付不卜爻

右少辨并余二人無障先例有一兩令時

不卜仍神祇官卜上卿不卜并若朝卷夕

朝冬冬亦勒り

卷之間一爻可勒次着余作之尤可然

之爻也但前日右少辨相語云右二度可

勤者先觸爻由有障者余可泰也頂之

江來云右少辨右二度可勒仍之由被

泰海類定荒爻

申者申刻尤兵衛待卒去入夜移跡勒寺云

供解亦所漸爻

十二日壬辰天晴早旦未予泰内主殿寮供

爻涉平水

尋常涉平水以祇自御陽殿方供也

次主水司供解

初涉粥宋女一人裝束畢立涉臺盤一册中

土器置箸二雙后臺盤上余并藏人

裝束

畢之供大床子御座方警蹕粥一

坏和布幕一坏

上藏院

后涉盤一枚持來

藏人

取后涉臺盤上去候母屋南一間

警蹕

柱下藏人供涉粥之由觸如房云之上取

教飯立涉箸還入余召伴日誌由藏人云

盤來

不伴 晁由

晁涉粥涉卷次又来余相

呷涉臺盤由出次供尋常涉平水余供

朝夕涉膳及晚歸宅

季涉讀經始

十四日甲午天晴入道殿次祭皇后之春

初涉用白有上表半涉 用白隨身叙位陰同奉仍

涉讀經始也交之祭內用白殿月來有涉搖

氣仍上辭開白并隨身下奏除月叙位奉

覽大官事

行度之表

使右北將 良賴

願中將取御表令涉覽

太宮之後進陣以表下侍從中細言令作同各

勅答中書

中細言石內訖孝親於膳宴給表作可作

勅答之中項之中細言進門在於奏草返給

令清書

書黃紙 無册書

奏之

皆入 草

願中將取之令覽

太宮

同西岸上解 行南及北廟內記自階下相送定

留勅答

返於中細言

被奏清書 同降而仍中細

言自南殿北廟進還內記 持苦自階下相送

次願中將以勅答

無上

入表苦以檀紙一枚裹苦上給上下信

柱之保女天合尤少將實康造園白里才

不先余并願中將祭園白殿並西對南唐

廟三間立四人屏風四牀此二牀東西各一牀敷滿長筵

等中央立倚子兩面殿下設作之有松上氣

之中依序兩不可拜勅使九條殿所記

大周作云大臣三度表勅答之時立倚子拜

勅使臨時必不為直居平座授錄仍撤倚

子數高築端置一投其上敷茵南面此間勅

使來向皇太后宮雅大進賴任朝卜進白中

門跪取勅勅使相跪授勅答賴任朝

殿下之後有氣色勅使為座賴任朝卜取錄

授勅使了起座於中門再拜退出須余西

宅今日山舍利會之座主明教所之

十六日丙申天陰時細雨及午後有石象細下

御心慮無音奏故一条院所骨為避方忌年某

奉置因成寺白依方用之計及吉平部奉作

可奉置所骨之處卜鎮因融寺迄今日奉

後是依為彼院判發送仍今日許下所之心

此二牀東西各一牀

西降上依所依不一拜勅使

下三度三表勅答之時立倚子拜勅使臨時不拜

南面

白中

山舍利會

一条院所骨奉法同融寺造事

吉平奉作卜鎮使所骨所交

大宮少進季任張奉持

是依為彼院判發送

下御原并之音卷發音譯

音樂余奉仕朝夕陪膳無警譯夙因入道殿所

州堂河社因成寺奉和院被切觀彌事庄因成寺被切觀彌布施納世止為訪仙院所出骨也

涉言奉演俄

戊刻奉遷泚骨於日融寺北方日融院御陵邊其儀泚

骨壘奉納小塔納韓橫僧四人荷之奉但鄂

涉供云

親奉副中宮大史太皇太后文安兵馬侍式

部大補庶業木步行供奉皆是泚存日近習

用白敷被切言僧供

人也乃通敷入夜自日成寺歸京用白敷

被行可傍供之

皇太后文安李泚漢法統氣

十七日丁酉皇太后宮春季泚讀經結願皇太后宮

被勒四角四坡泚登日時文

柱大史於九仗召陰陽憲令勅四角四坡泚登

日時令頭中將奏之次余給之下史令

行

十九日己亥天晴終日限內及晚余用白敷令泚覺

四角四坡泚登新請奏陰陽憲奉請奏今日

為拂及痛投大極殿可被切時泚漢僧名定文

侍中守言於九仗被定臨時泚讀經僧始

始九二日於大極殿為拂及痛三十一日推厄中并執
可被債大般慈注云云 六年口云

廿日辛子天霽史貞宗來之侍長中細言所請

云院時涉語注行事權少忽申故悻臣部辨

其替可奉行者仍可奉行之由令申為又

新物亦可准之由作史

廿日辛世天晴衆開白殿中辨續經入

道教自明可被誦十一面經是為除天下

疫癘也清水寺僧百餘口衆開白殿然申他

門徒僧別當之由已誦融之

為除天下疫癘狀大極及自今日被誦法大盤若

廿二日壬寅天晴早且衆八有始自今日於大極殿

請六十口僧被讀轉大般若經是為消除疫

癘也每日僧一口可午刻侍從中初言被

但無餐但無餐召余有可打鐘作史打

諸僧衆會供拜入堂依司立高座依遠例忽

次僧入堂依儀中進香仍准威儀呼人已對所設願

度余僧都也依行香不足正加年又外祀史宣了行香上達部不足仍召加

辨大史外祀史亦又西方行香不足仍外祀依上宣

依一乘院因忌日大宮令行海說俗
如之事一引被衆大宮今日故一乘院因忌

日也仍被宮令行誦說給但泚前不更更足

依約書札所奉令
依泚生納主無便泚每會仍未被初行也中宮

被即同教寺可造日時更
大史蒙作召陰陽寮令勘申可造同教寺

日時則被奏云

廿三日美邦天晴各入道教開白教門次奉八省

勸被僧正門牙木申僧正證号磨
終日俟入晚退出傳聞故觀泚僧正門徒僧木

同教寺所八海自藏人所所以迴文信侍下
衆門辨所申被僧正證号磨之自作圖

教寺泚八誦始云可衆之由自藏人所育迴

文依仍泚讀經更障不衆又自作於無量

壽院被誦十一面經為除疫癘也

又依教所使僧供引
廿四日早旦衆八省令引僧供木僧從米二云四斗

日別
六斗和布十拈極一斗用紙十拈
代也凡僧米云

日別
六斗和布四拈半極七拈用泚七拈
代居性

同泚漢信結
廿五日己巳天晴衆入道并開白而敷次衆指八令

法信川布施更
引諸僧布施僧從年作二叔信乃四叔凡僧辨

作十队信乃二队午刻侍從中納言被衣有御

鐘上達了入堂詔僧入堂座定令引幼僧

二正今持史生威儀呼二正史生絶仁僧一正史生絶

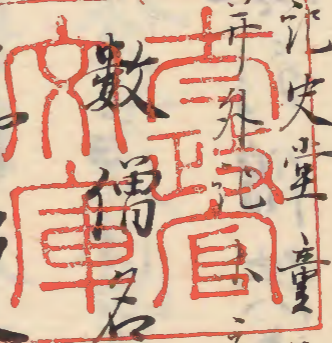
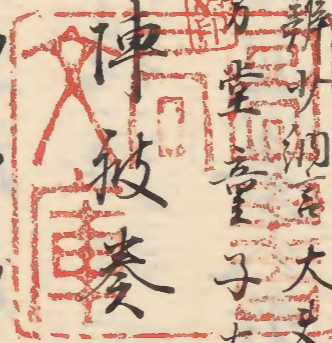
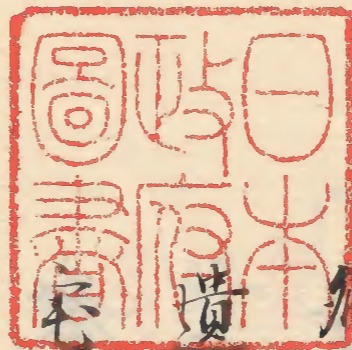
從儀呼一正史生月留裏紙了行香東方上

不存仍辨少納言大史外記史堂童子大史一人事了上

加立西方堂童子大史并外記也

御系神被奏卷數備石等之余为行

度申事由於上御留八有行雜事了歸



原
記

真
記

